

De sociaaleconomische transitie op de arbeidsmarkten: een Europese benchmarking-oefening

Y. Saks^(*)

Inleiding

Een van de kenmerken van de grote economische en financiële crisis was de zeer uiteenlopende impact die ze in de EU-landen had op het niveau van de werkloosheidsgraad. Waaraan is de stijging van de werkloosheidsgraad te wijten? Gaat het om een toename van het banenverlies en dus om een vermeerdering van het aantal nieuwe werklozen of om een verslechtering van de vooruitzichten voor degenen die reeds werkzoekend zijn en dat langer blijven?

In deze bijdrage worden de werknemersstromen onderzocht teneinde een beter inzicht te verwerven in de dynamiek van de werkloosheidsgraad en in de verschillen die deze dynamiek van land tot land kan vertonen.

De transitie op de arbeidsmarkt worden gekwantificeerd aan de hand van de individuele gegevens van geharmoniseerde enquêtes naar arbeidskrachten. Die bron heeft het voordeel dat ze niet wordt beïnvloed door de nationale sociale regelgevingen en evenmin door de administratieve aanpak van werkloosheid en werkgelegenheid die van land tot land kan verschillen.

De werknemersstromen worden gedurende de periode 1998-2014 bestudeerd voor zeven landen: België, Denemarken, Duitsland, Frankrijk, Spanje, het Verenigd

Koninkrijk en Zweden, die symbool staan voor de Europese sociale modellen.

Het artikel is als volgt opgebouwd. In het eerste hoofdstuk wordt ingegaan op de werkgelegenheidsdynamiek van de 25-49-jarigen, namelijk de leeftijdsgroep met de hoogste arbeidsmarktparticipatie. In het tweede hoofdstuk wordt de transitie van werkgelegenheid naar werkloosheid en de uitstroom uit de werkloosheid naar werk belicht aan de hand van voor elk van de landen geschatte multivariate modellen. De conclusie, ten slotte, bevat de voornaamste resultaten.

1. Werkloosheidsgraad en dynamiek van de arbeidsmarkt

Hoe vallen de schommelingen van de werkloosheidsgraad in een land te verklaren? Het aantal werklozen in een economie daalt nooit tot nul vermits ondernemingen voortdurend projecten opzetten waarmee ze nieuwe banen kunnen aanbieden en werklozen hebben overigens tijd nodig om een baan te vinden die beantwoordt aan hun vaardigheden. Aan beide zijden van de markt is de informatie over de mogelijkheden niet onmiddellijk of volledig beschikbaar, wat zich uit in frictionele werkloosheid.

Op een inkrimping van de bedrijvigheid volgt een verslechtering van de arbeidsmarktsituatie. Worden ondernemingen bijvoorbeeld geconfronteerd met een vraagschok, dan moeten ze hun productieschema en hun kosten aanpassen. Wat hun personeel betreft, kan zich dat vertalen

(*) De auteur bedankt Eurostat voor het ter beschikking stellen van de microgegevens van de enquête naar de arbeidskrachten, zo ook Anja Termote van de Algemene Directie Statistiek (België).

in een daling van het aantal gewerkte uren, in het niet-verlengen van uitzendovereenkomsten en arbeidsovereenkomsten voor bepaalde duur, of zelfs in ontslagen. De aanpassing gebeurt vrijwel uitsluitend in termen van hoeveelheden en niet van prijzen, want de individuele lonen zijn bijzonder rigide⁽¹⁾. Bij belangrijke schokken kan zich op macro-economisch niveau een aanpassing van de lonen aftekenen, maar dat kan voornamelijk worden toegeschreven aan de loonvoorwaarden van de nieuwe overeenkomsten (Orsini, 2014).

We willen de dynamiek van de werkloosheidsgraad illustreren voor diverse Europese landen die symbool staan voor de Europese sociale modellen. De typologie van Esping-Andersen (1999) wordt het vaakst gehanteerd. Daarin worden vier manieren onderscheiden waarop de sociale bescherming is geregeld. Het continentaal model (Duitsland, België, Frankrijk, enz.) gaat uit van de verzekering van de werknemers op basis van prestaties, vooral gefinancierd door middel van sociale bijdragen. De sociale partners spelen een belangrijke rol bij het beheer van de sociale zekerheid, in het bijzonder omdat de gesloten collectieve arbeidsovereenkomsten een algemene draagwijdte hebben. In het noords model is het peil van de sociale uitgaven hoog en de sociale zekerheid in principe universeel. De rol van de sociale partners is essentieel, gezien het belang van de conventionele bronnen in het arbeidsrecht en het paritair beheer van de werkloosheidsverzekering. De noordse samenleving is vrij egalitair en de spreiding van de lonen veeleer gering. Het actief arbeidsmarktbeleid is er sterk ontwikkeld. In het Angelsaksisch model (Verenigd Koninkrijk, Ierland) ligt het accent op de bescherming van de meest behoeftigen. De spreiding van de lonen is er relatief hoog. In het mediterrane model (Spanje, Italië, Portugal, enz.) ligt de focus van de sociale uitgaven op het pensioenstelsel. De arbeidsovereenkomsten voor onbepaalde duur worden er in hoge mate beschermd en de diverse bedrijfstakken vallen eveneens onder collectieve arbeidsovereenkomsten. De informele economie is er daarentegen ook vrij uitgebreid.

Het betreft slechts een typologie. Elke groep heeft specifieke nationale kenmerken. Ten slotte dienden de noordse landen vanaf de jaren negentig en de andere landen vanaf 2000 hun socialezekerheidsstelsels grondig aan te passen, met name omdat de economieën meer open zijn dan in het verleden, de gezinsstructuren veranderen en

de vergrijzing op de sociale rekeningen weegt. Hoewel sommigen het momenteel hebben over een 'hybridisatie' van de Europese sociale stelsels (Palier, 2011), blijft de oorspronkelijke typologie nuttig.

Een inkrimping van de bedrijvigheid werkt op twee manieren door in het niveau van de werkloosheid. Enerzijds stijgt het aantal nieuwe werklozen als gevolg van het verlies aan banen. Anderzijds creëren de ondernemingen minder banen, terwijl ook de beroepsmobiliteit afneemt: ontslagen en het veranderen van werkgever komen in een verslechterd conjunctuurklimaat minder vaak voor. Dat uit zich in een vermindering van de werkgelegenheidskansen voor werkzoekenden en, derhalve, in langere periodes van werkloosheid. De toename van de werkloosheidsgraad is het resultaat van die beide processen: het aantal nieuwe werklozen neemt toe, terwijl de uitstroom uit de werkloosheid afneemt⁽²⁾.

Er bestaan tal van empirische studies over de graad van instroom in en uitstroom uit de werkloosheid. De meeste zijn gebaseerd op Amerikaanse gegevens. We spitsen ons toe op twee dimensies van het cyclische gedrag. In de eerste plaats: hoe zijn de graad van banenverlies en die van toegang tot de werkgelegenheid gecorreleerd met de conjunctuurcyclus? Ten tweede: in welke mate dragen de bewegingen van die twee graden bij aan de totale variabiliteit van de werkloosheid? Het kennen van de bijdragen en de fasering in de tijd maakt een beter begrip van het verschijnsel mogelijk.

De Amerikaanse studies zijn verre van eensluidend. Volgens het overzicht van de literatuur van Yashiv (2007) staan sommige feiten evenwel vast. De graad van toetreding tot de werkgelegenheid is procyclisch, terwijl de graad van banenverlies (de overgang van werkgelegenheid naar werkloosheid) contracyclisch zou zijn. Wat de bijdragen van de beide graden tot de toename van de werkloosheid betreft, was de traditionele zienswijze dat de wijzigingen inzake banenvernietiging de stuwende kracht waren en dat men dus inzicht diende te verwerven in de pieken ter zake en in de volatiliteit ervan. Hall (2005) en Shimer (2012) kwamen echter tot een andere bevinding: de banenvernietiging in de Verenigde Staten zou relatief acyclisch zijn en bijgevolg zou de stijging van de werkloosheid in een laagconjunctuur vooral toe te schrijven zijn aan de grotere moeilijkheden die werklozen ondervinden om een baan te vinden.

Wat de discussie in de Amerikaanse studies duidelijk aantoonde, is het belang van de gegevens en de hypothesen die worden gehanteerd om tot gestileerde feiten te komen. Hier wordt gebruik gemaakt van door de diverse statistische instituten van de lidstaten verzamelde

(1) Voor een empirisch overzicht, zie Dickens *et al.* (2007) alsook de bijwerkingen van die werkzaamheden in het kader van het Wage Dynamics Network van het Europees Stelsel van Centrale Banken.

(2) Bovendien kan bij een verslechtering van het economisch klimaat soms een stijging van de activiteitsgraad worden opgetekend: die onzekerder context kan de niet-werkende partner doen besluiten aan de arbeidsmarkt deel te nemen teneinde het inkomensverlies van het huishouden te compenseren. In het licht van de algemene toename van de participatie van vrouwen aan de arbeidsmarkt, is dat 'added worker effect' minder belangrijk dan voorheen.

enquêtegegevens die op Europees niveau werden geharmoniseerd, namelijk de enquêtes naar de arbeidskrachten (EU Labour Force Survey). Die bron verstrekt de langste tijdreeksen die voor het bestuderen van de arbeidsmarkt ook het best vergelijkbaar zijn tussen de landen onderling.

De relatie tussen de werkloosheidsgraad en de uitstroom naar werk (f , voor *job finding rate*) en het banenverlies (s , voor *job separation rate*) kan gemakkelijk worden vastgesteld indien wordt uitgegaan van een bepaalde beroepsbevolking L en een stationaire toestand, m.a.w. dat het aantal werklozen U in de loop van de jaren constant blijft. Bij evenwicht is de instroom van werklozen gelijk aan de uitstroom. Aangezien de beroepsbevolking gegeven is, is hier sprake van twee situaties: werkgelegenheid en werkloosheid.

Op grond van die hypothesen verkrijgen we:

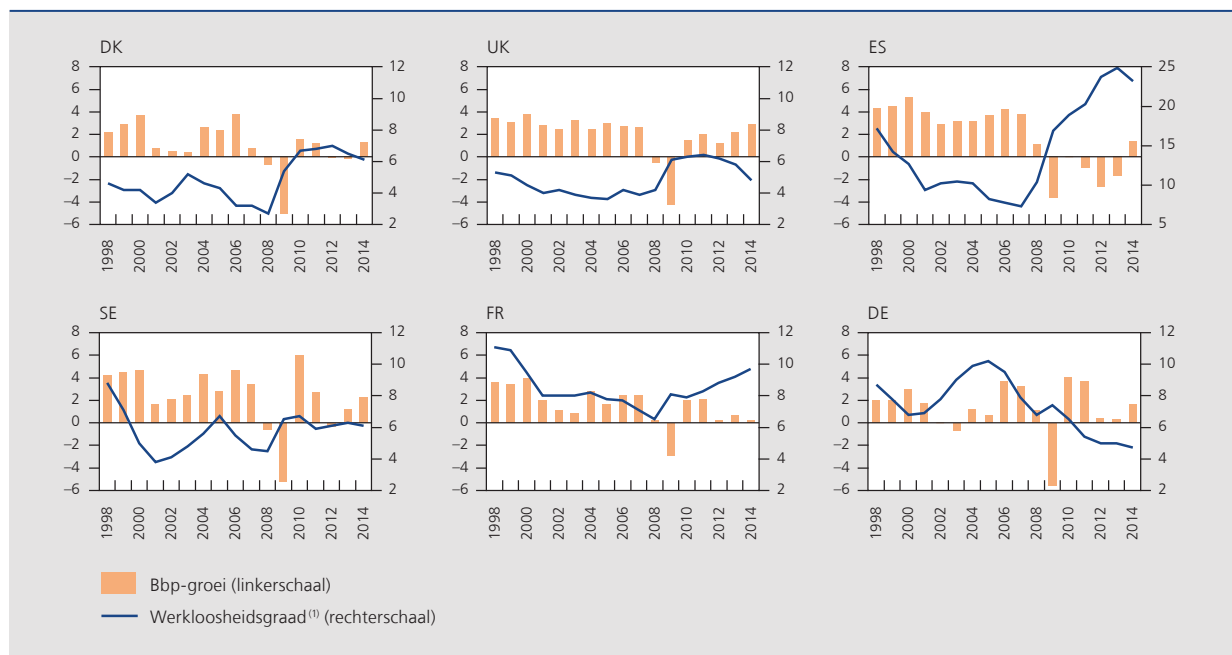
$f U = s(L-U)$ en bijgevolg is de evenwichtswerkloosheidsgraad U/L gelijk aan $s/(s+f)$. Met andere woorden, er bestaat een eenduidige relatie tussen de graad van stationaire werkloosheid en de graad van banenverlies, enerzijds, en de graad van uitstroom naar werk, anderzijds. Die dynamische relatie ligt ten grondslag aan de modellering in termen van stromen op de arbeidsmarkt. In de macro-economische modellen is er meestal een homogene graad

van banenverlies s en van uitstroom naar werk f , wat overeenstemt met het gemiddelde van die grootheden in de economie en over de beschouwde periode.

Uiteraard is arbeid in werkelijkheid een duidelijk heterogene factor en zowel de werkloosheidsgraad als de transities zijn zeer verschillend naargelang van de kenmerken van de werknemers (bv. hun scholingsniveau, leeftijd of geslacht) en de werkgevers (bv. de bedrijfstak of de grootte van de onderneming). Dankzij de microgegevens kunnen die diverse graden gedetailleerder worden gemeten.

Er zij opgemerkt dat in de relatie $f U = s(L-U)$ geen rekening wordt gehouden met inactiviteit. We hebben hier te maken met een gegeven beroepsbevolking en we gaan niet in op de toetredingen tot of de herintredingen op de arbeidsmarkt, bijvoorbeeld jongeren die hun studies hebben afgemaakt en zich voor het eerst bij een werkgever aanmelden, of nog de uitstroom uit de beroepsbevolking, vooral bij de overgang van werk naar pensioen. Er zijn ten minste twee goede redenen om die transities apart te behandelen. In de eerste plaats zouden de cyclische eigenschappen van de transities tussen werkgelegenheid en inactiviteit zeer sterk kunnen verschillen van die waaraan hier aandacht wordt besteed, namelijk de transities tussen werkgelegenheid en werkloosheid. Ten tweede werd overvloedig gebruik gemaakt van de pensionering en van

GRAFIEK 1 WERKLOOSHEID EN BEDRIJFVIGHEID IN DIVERSE EUROPESE LANDEN
(in %)



Bron: EC.
(1) Werkloosheidsgraad van de 25-49-jarigen.

de vervroegde-uitredingsregelingen als discretionaire beleidsmaatregelen met betrekking tot de arbeidsmarkt, zodat het profiel van die transitie nauw verbonden is met die beleidskeuzen, die niet enkel varieerden in de tijd, maar ook tussen de landen onderling. De demografische structuren, de begrotingscontext, de gulheid van de pensioenstelsels en van de vervroegde-uitredingsregelingen of de mate van flexibiliteit van de arbeidsmarkt zijn evenzoveel parameters die verklaren waarom het beroep op die maatregelen zo sterk verschillend is naargelang van het land of de periode.

Teneinde bij de aanwending van de gegevens in lijn te blijven met het theoretisch model inzake stromen op de arbeidsmarkt, worden in deze paragraaf de werkloosheids- en transitiegraden vergeleken voor de leeftijdsgroep van 25 tot 49 jaar. In die groep is de participatiegraad maximaal en verandert hij weinig, zodat de hypothese van een constante beroepsbevolking de realiteit goed benadert.

De arbeidsmarkt reageert op de schommelingen van de economische bedrijvigheid. Wat de zes beschouwde landen betreft, toont Grafiek 1 belangrijke verschillen aan, hoewel het om economieën gaat die zowel geografisch als inzake ontwikkeling en structuur vrij nauw bij elkaar aansluiten. Gedurende de onderzochte periode worden twee conjunctuurfases onderscheiden: de conjunctuurvertraging van de jaren 2001-2003 en, vooral, de economische en financiële crisis van 2008-2009. De historische context mag niet uit het oog worden verloren: er moet tevens worden gerefereerd aan de situatie die vlak vóór de bestudeerde periode in deze landen heerste.

Duitsland zag zijn werkloosheidsgraad tijdens de economische en financiële crisis van 2008 slechts in geringe mate stijgen, terwijl de bedrijvigheid er scherp terugliep als gevolg van het gewicht van de uitvoer. De werkloosheid bleef er vervolgens gestaag afnemen. Die goede resultaten van de arbeidsmarkt tijdens de afgelopen periode zetten sommigen ertoe aan te verwijzen naar een 'Duits model'⁽¹⁾. Wordt de hele periode beschouwd, dan krijgt men evenwel een meer genuanceerd beeld: voor de tien jaar tussen 1995 en 2005 zouden de resultaten slechts middelmatig zijn geweest en zou de arbeidsmarkt verslechterd zijn. In 1990 werd Duitsland herenigd. Die hereniging diende te worden gefinancierd teneinde de voorwaarden te scheppen voor een economische convergentie van het voormalige Oost-Duitsland, waarvan het productieapparaat verouderd was. Dat leidde ook tot een aantal verstoringen op de arbeidsmarkt omdat het

loonpeil (en de productiviteit) in Oost-Duitsland veel lager lag(en). Het effect van de hereniging heeft zich voortgezet en sorteerde eveneens een effect op de handelspartners aangezien Duitsland zich in sterkere mate toespitste op zijn binnenlandse markt. De hereniging (en vervolgens de trage groei) zorgde ook voor een periode van sterke loonmatiging die tot in 2013 bleef duren.

Ook de noordse landen ondergingen aanzienlijke aanpassingen. In de jaren zeventig en tachtig kregen Zweden en Denemarken af te rekenen met inflatoire druk, waardoor ze verplicht werden hun valuta's te devalueren teneinde hun concurrentievermogen te vrijwaren. Omstreeks medio jaren negentig werd een economische en bancaire crisis (met het uiteenspatten van een vastgoedzeepbel) des te scherper daar zich macro-economische onevenwichtigheden hadden geaccumuleerd. In Zweden, ten slotte, was de dynamiek van de werkgelegenheid in de jaren tachtig in hoge mate toe te schrijven aan de groei van de overheidssector. Die ernstige crisis, vooral in Zweden, resulteerde in een toename van de werkloosheid. Het 'Scandinavische model', bekend vanwege zijn universeel karakter (weinig voorwaarden om toegang te krijgen tot de werkloosheidsverzekering en de sociale zekerheid in het algemeen) en vanwege de gulheid van de vervangingsinkomens, impliceert ook de verbintenis van de burgers om zich aan de structurele hervormingen aan te passen. Vanaf de jaren zeventig werkte zowel Zweden als Denemarken actieve beleidsmaatregelen uit inzake een terugkeer naar werk. Aanvankelijk werd de klemtoon gelegd op het aanbod van opleidingen, de beroepsheroriëntering en de begeleiding. Bij de crisis van medio jaren negentig gingen de aan dat stelsel verbonden kosten aanzienlijk omhoog. Hervormingen werden dringend gewenst en met name het universeel karakter en de gulheid van de werkloosheidsverzekering moest worden afgebouwd. In Zweden bestaat de werkloosheidsverzekering op dit ogenblik uit een basisverzekering – die overeenkomt met een forfaitair vervangingsinkomen – en een gewone verzekering – die op vrijwillige basis kan worden afgesloten en waarbij de uitkering in verhouding staat tot het inkomen. De basisverzekering is bestemd voor degenen die niet aangesloten zijn bij een verzekeringsfonds of die niet voldoen aan de voorwaarden om gewone uitkeringen te genieten. Het betreft een minimumwaarborg dankzij welke het universeel karakter kan behouden blijven, zij het met verminderde uitkeringen.

In Denemarken was het verloop vrij vergelijkbaar. Het stelsel van 'flexicurity' leunt er aan bij dat van de andere noordse landen, maar het bijzondere zit hem in de geringe bescherming van de werkgelegenheid. Door de degelijke vervangingsinkomens en de korte werkloosheidsperiodes, met name dankzij een actief beleid, worden veeleer de

(1) Zie Dustmann C. *et al.* (2014).

beroepstrajecten beschermd dan een specifieke situatie of arbeidsovereenkomst.

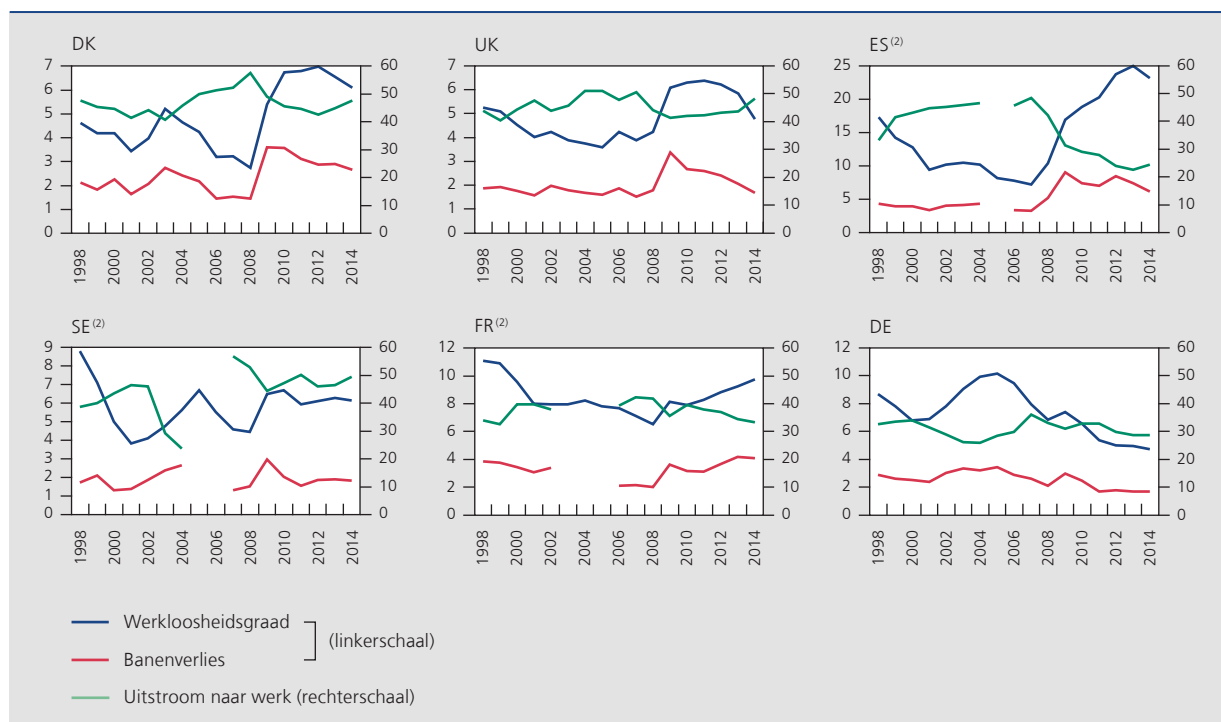
Kortom, zowel in Duitsland als in de noordse landen hebben de belangrijke schokken van de jaren tachtig en negentig kansen gecreëerd om de werking van de arbeidsmarkt grondig te hervormen.

In Spanje is de situatie volkomen anders. Tijdens de jaren tachtig en negentig maakte dat land een inhaalbeweging, maar de arbeidsintensiteit van de groei bleef gering. In de loop van de jaren negentig werd een grootschalige hervorming ten uitvoer gelegd die het sluiten van arbeidsovereenkomsten voor bepaalde duur liberaliseerde, maar tegelijkertijd de wetgeving inzake regeling van arbeidsovereenkomsten voor onbepaalde duur grotendeels ongewijzigd liet. Het asymmetrisch karakter ervan droeg ertoe bij dat de wet werd goedgekeurd. Als gevolg van de economische expansie, in het bijzonder van de zeer dynamische groei in de bouwrijverheid en de dienstensector, werden honderdduizenden nieuwe banen gecreëerd, vooral in de vorm van tijdelijke arbeidsovereenkomsten. In Spanje liep de werkloosheidsgraad tot 2007 vrijwel ononderbroken terug. De ommekeer was compleet op

het ogenblik van de economische en financiële crisis. Deze laatste toonde dus aan dat het dualisme op de Spaanse arbeidsmarkt diende te worden afgebouwd. De wetgeving ter bescherming van de werkgelegenheid werd in 2012 grondig herzien, meer bepaald door de gronden voor ontslag om economische redenen te herdefiniëren. Daardoor kunnen ondernemingen die gedwongen worden werknemers met een vaste arbeidsovereenkomst te ontslaan, zulks doen met, inzake termijnen en kosten, meer zekerheid dan voorheen. Tevens werd, enkel voor ondernemingen die minder dan 50 werknemers in dienst hebben, een nieuw type arbeidsovereenkomst voor onbepaalde duur gecreëerd. Die overeenkomst behelst een proefperiode van een jaar. Meer algemeen werd met de hervorming van 2012 een soepeler stelsel van collectieve onderhandelingen beoogd, met name door het strikter beperken van de toepassingsduur van de collectieve arbeidsovereenkomsten (OESO, 2013). Die regelgevende wijzigingen beïnvloedden amper de toegelichte resultaten aangezien onze waarnemingen afgesloten werden in 2014.

Grafiek 2 toont de werkloosheidsgraad, de uitstroom naar werk en het banenverlies. Zo kan worden uitgemaakt

GRAFIEK 2 DYNAMIEK VAN DE ARBEIDSMARKT ⁽¹⁾ IN VERSCHIEDENE EUROPESE LANDEN
(in %)



Bron: EC.

(1) Voor 25-49-jarigen.

(2) Voor deze drie landen ontbreekt het statuut op de arbeidsmarkt van een jaar voordien voor bepaalde jaren, zodat de transities niet kunnen berekend worden.

TABEL 1 BANENVERLIES, UITSTROOM NAAR WERK, WERKLOOSHEIDSGRAAD⁽¹⁾
(1998-2014)

| | Correlatiecoëfficiënt met de werkloosheidsgraad | | Werkloosheidsgraad (in %) | |
|---------------------------|---|---------------------|------------------------------|--------------------|
| | Banenverlies | Uitstroom naar werk | Gemiddelde | Standaardafwijking |
| Denemarken | 0,884 | -0,505 | 4,8 | 1,4 |
| Zweden | 0,298 | -0,188 | 5,8 | 1,2 |
| Verenigd Koninkrijk | 0,825 | -0,762 | 4,8 | 1,0 |
| Frankrijk | 0,785 | -0,829 | 8,5 | 1,2 |
| Spanje | 0,801 | -0,981 | 14,5 | 6,0 |
| Duitsland | 0,937 | -0,247 | 7,4 | 1,7 |
| België | 0,514 | -0,143 | 7,1 | 0,8 |

Bronnen: ADS, EC.
(1) Voor 25- tot 49-jarigen.

welke component de stuwende kracht is geweest achter het werkloosheidsverloop. Zoals gezegd, loopt de variabiliteit van de werkloosheidsgraad sterk uiteen van land tot land. Over de volledige beschouwde periode 1998-2014 is de variabiliteit veruit het grootst in Spanje en, in mindere mate, in Duitsland en Denemarken.

De hier voorgestelde reeksen zijn onafhankelijk van elkaar tot stand gekomen. In de literatuur wordt vaak gebruik gemaakt van de (waargenomen) reeks voor de werkloosheidsgraad om een reeks te construeren voor de nieuwe werklozen en er, tot slot, de derde reeks (uitstroom naar werk) uit af te leiden aan de hand van de formule van de stationaire werkloosheidsgraad. In de hier gehanteerde structuur wordt geen verband gelegd tussen de drie reeksen.

In alle voorgestelde landen verklaart het banenverlies (de 'ins') in zeer hoge mate het verloop van de werkloosheidsgraad. Ook de toegang tot, of de terugkeer naar werk (de 'outs') speelt in alle landen een zeer belangrijke rol, maar enkel in Frankrijk en in Spanje is dit de motor achter de cyclus van de werkloosheidsgraad (cf. Tabel 1 voor de beschrijvende statistieken). In deze twee landen is de stijging van de werkloosheid vooral toe te schrijven aan een zwakkere uitstroom naar werk en niet alleen aan het toegenomen banenverlies.

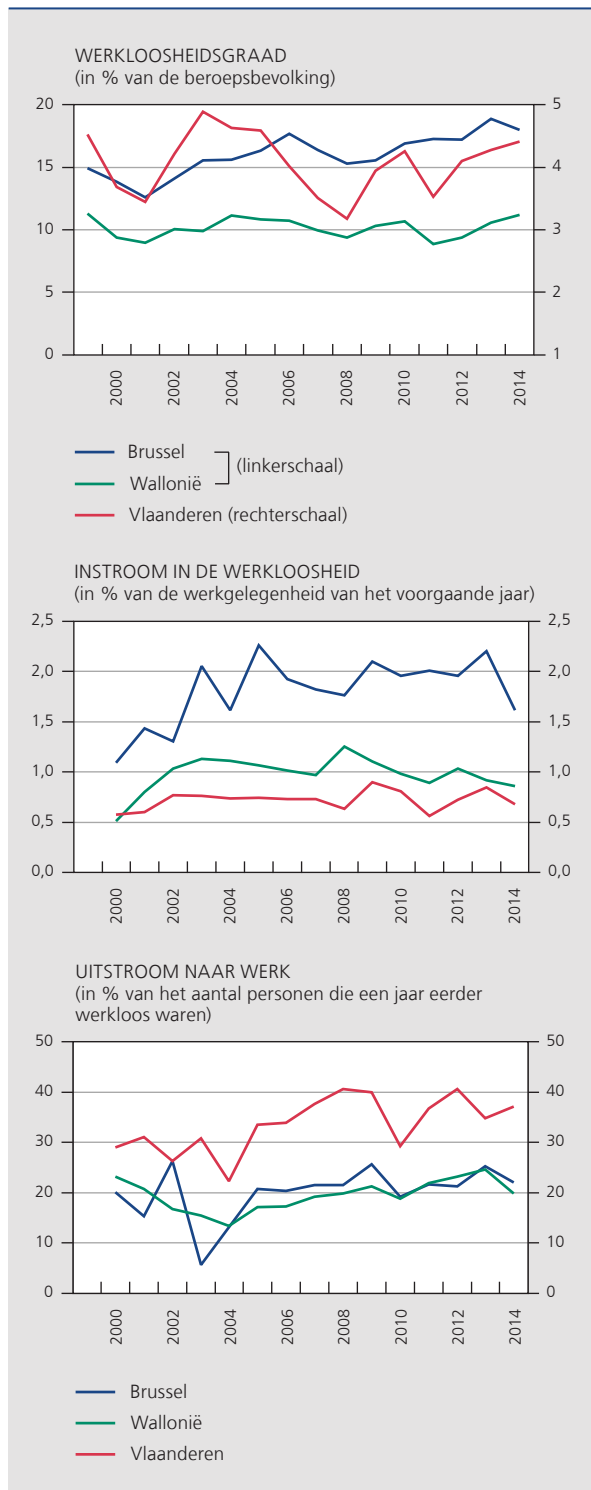
Voor België worden de cijfers per gewest voorgesteld. Hoewel in de drie gewesten van deze kleine open economie het arbeidsrecht, de werkloosheidsverzekering, de collectieve loononderhandelingen en het institutioneel kader gemeenschappelijk zijn, loopt de werkloosheidsgraad in de meest actieve leeftijdsgroep zeer sterk uiteen van

het ene gewest tot het andere. Terwijl de werkloosheidsgraad in Vlaanderen rond 4% schommelt en aanzienlijk varieert afhankelijk van de conjunctuur, bedraagt hij in Wallonië 10% voor de volwassenen op arbeidsleeftijd. In het Brussels Gewest ligt de werkloosheidsgraad nog hoger, namelijk gemiddeld 16% tijdens de beschouwde periode, en wordt er blijkbaar een stijgend trendmatig verloop opgetekend.

De instroom in de werkloosheid wordt berekend op basis van het aantal personen dat sinds minder dan drie maanden werkloos is en vóór die periode een baan had. Op die manier worden herintreders zoals vrouwen en meer in het algemeen iedereen die vroeger inactief was, buiten beschouwing gelaten. Deze gemiddelden op jaarbasis worden getoetst aan de overeenstemmende werkgelegenheid van het voorgaande jaar. Zo wordt een maatstaf berekend voor de kans dat iemand die aan het werk is, zijn baan kwijtraakt en werkloos wordt.

De instroom in de werkloosheid, met andere woorden de mate waarin banen verloren gaan, is volatieler dan de werkloosheid zelf. Tijdens de meest recente conjunctuurperiode, namelijk de economische en financiële crisis van 2008 en de daaropvolgende overheidsschuldencrisis, ging het banenverlies in Wallonië vanaf 2008 sterk in de hoogte, terwijl die ontwikkeling in Vlaanderen en Brussel pas vanaf 2009 zichtbaar werd. Met de nieuwe toename van de werkloosheidsinstroom in Wallonië vanaf 2012, en in Vlaanderen en Brussel vanaf 2013, was de W-recessie (double dip) op de Belgische arbeidsmarkt een feit. Volgens die maatstaf inzake het risico van banenverlies is het verschil tussen Vlaanderen en Wallonië relatief klein, ook al is dat risico in Vlaanderen systematisch minder

GRAFIEK 3 DYNAMIEK VAN DE ARBEIDSMARKT⁽¹⁾ IN BELGIË, VOLGENS GEWEST



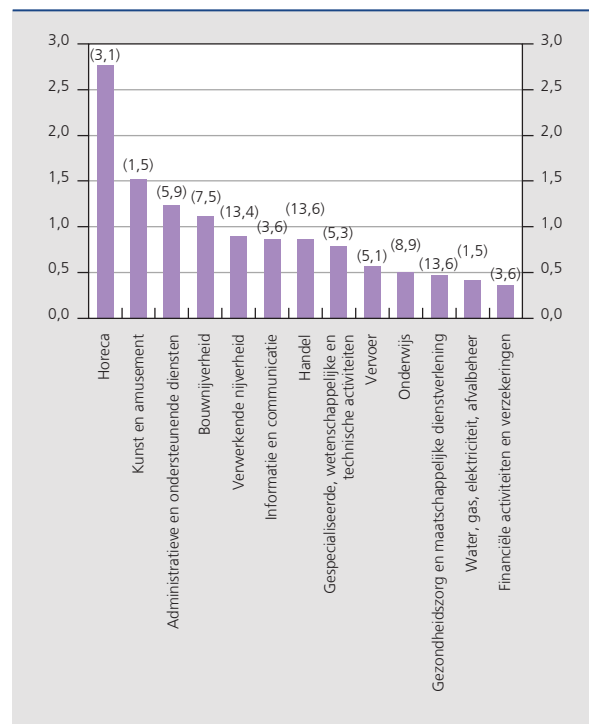
Bron: ADS.
(1) Voor 25-49-jarigen.

groot (gemiddeld 0,7% over de periode 2000-2014, tegen iets minder dan 1% in Wallonië). In het Brussels Gewest is de instroom in de werkloosheid daarentegen

veel groter, namelijk 1,8%. Met andere woorden, de inwoners van het Brussels Gewest vertonen kenmerken en/of zijn aan de slag in bedrijfstakken, ondernemingen en met soorten van arbeidsovereenkomsten die minder werkzekerheid bieden dan die in de andere gewesten. Bovendien wordt tijdens de beschouwde periode een vrij duidelijke stijgende tendens opgetekend, wat erop wijst dat de werkgelegenheid van de Brusselaars de afgelopen vijftien jaar instabieler is geworden.

Ook de uitstroomkans vanuit werkloosheid naar werk, die hier gemeten wordt aan de hand van het aantal werklozen die na een jaar werk hebben gevonden, vertoont zeer grote verschillen. Het procyclisch karakter van de terugkeer naar werk wordt bevestigd, maar aan het begin van de jaren 2000, toen België – net als de andere geavanceerde economieën – een zeer gematigde groei had laten optekenen, die vanaf 2002 zichtbaar werd op de arbeidsmarkt, waren de conjuncturele schommelingen van die uitstroomkans in de drie gewesten sterker dan tijdens de economische en financiële crisis van 2008, toen de bedrijvigheid nochtans sneller en scherper terugliep. Het verschil tussen Brussel en Wallonië inzake de uitstroomkans tijdens de beschouwde periode is relatief klein, terwijl Vlaanderen het duidelijk

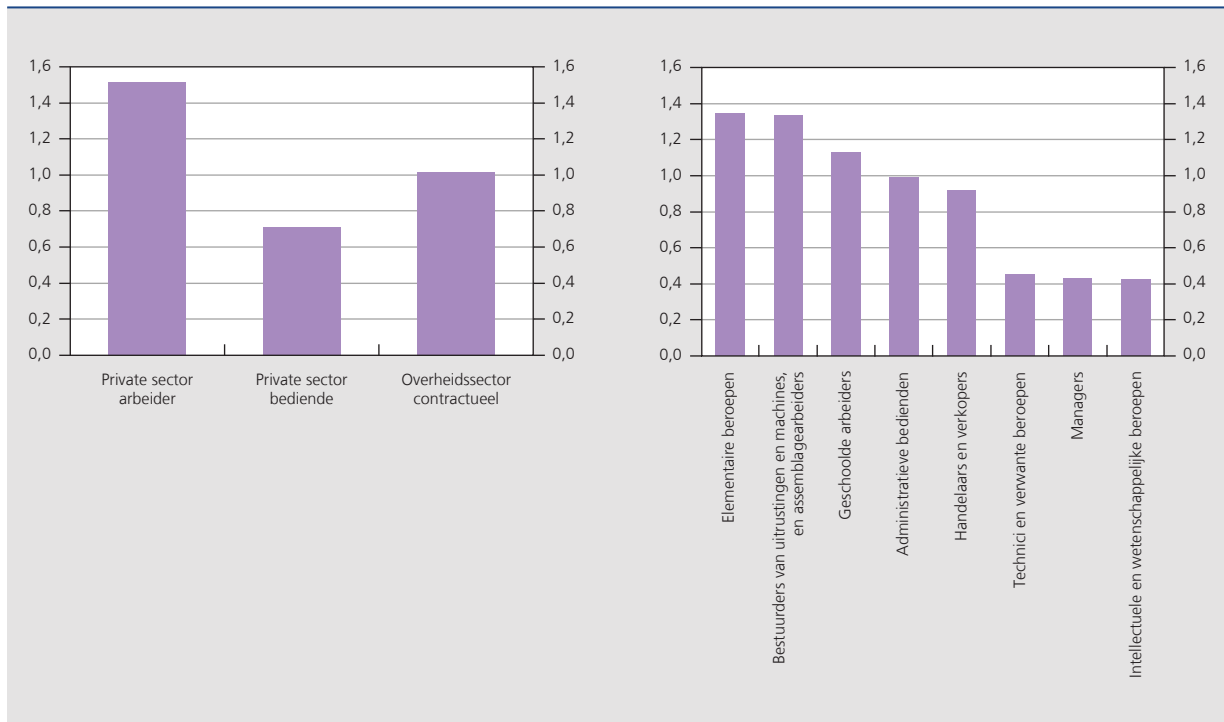
GRAFIEK 4 BANENVERLIES VOLGENS BEDRIJFSTAK⁽¹⁾
(in % van de overeenstemmende werkgelegenheid, 25 tot 49 jaar, België, 2014)



Bron: ADS.
(1) De cijfers tussen haakjes geven het gewicht weer van de bedrijfstak in de totale werkgelegenheid (bezoldigd en zelfstandig).

GRAFIEK 5 BANENVERLIES VOLGENS STATUUT EN BEROEP

(in % van de overeenstemmende werkgelegenheid, 25 tot 49 jaar, België, 2014)



Bron: ADS.

beter doet met een terugkeer naar werk die 50 tot 75 % hoger ligt. Amper 20% van de 25-49-jarige werklozen in Brussel en Wallonië vond tijdens het daaropvolgende jaar een baan, tegen gemiddeld bijna 35% in Vlaanderen gedurende dezelfde periode. Hoewel de transitie in de drie gewesten procyclisch is, is de conjunctuurgevoeligheid in Vlaanderen groter.

Aangezien nieuwe werklozen in de enquête bepaalde gegevens moeten verstrekken over hun vorige job, kan het banenverlies per bedrijfstak worden berekend. Dat gebeurt op een soortgelijke manier als bij de hierboven gebruikte methode, namelijk door een verband te leggen tussen het aantal nieuwe werklozen en de overeenstemmende werkgelegenheid. Zoals verwacht, loopt het banenverlies tussen de bedrijfstakken sterk uiteen. Het is duidelijk het hoogst in de horeca, namelijk 2,8%, terwijl het gemiddelde voor alle bedrijfstakken in de leeftijdsgroep van 25 tot 49 jaar 0,8% belooft. De rest van de bedrijfstakken kan worden uitgesplitst in drie grote groepen: de eerste omvat de bedrijfstak kunst en amusement en vooral de administratieve en ondersteunende diensten, waartoe ook de uitzendkantoren behoren. De tweede groep bestaat uit de bouwnijverheid, de verwerkende nijverheid, de informatica, de handel, de vrije beroepen en het vervoer. In deze groep

is het banenverlies het grootst in de bouwsector, en het kleinst in het vervoer. De laatste groep, ten slotte, omvat onderwijs, gezondheidszorg en maatschappelijke dienstverlening, financiële dienstverlening en de bedrijfstak 'nutsvoorzieningen', namelijk collectieve diensten (energie, water, afvalbeheer,...). Deze activiteiten sluiten nauw aan bij die van de overheid en bieden doorgaans een zeer stabiele werkgelegenheid, wat overeenstemt met de resultaten voor 2014. Onder meer de sector van de banken en de verzekeringsondernemingen is recentelijk grondig geherstructureerd, wat deels het geringe banenverlies in dit specifieke jaar verklaart.

Op dezelfde manier kan het banenverlies per statuut en per beroep worden berekend. De regels inzake het ontslag van arbeiders en bedienden zijn sedert 2012 geleidelijk gelijkgeschakeld en sinds 1 januari 2014 geldt een eenheidsstatuut. Samengevat, en vereenvoudigd voorgesteld, werden voor de werkgevers de kosten verbonden aan het ontslag van arbeiders verhoogd, terwijl die voor het ontslag van bedienden werden verlaagd. Uit de gegevens van 2014 blijkt evenwel dat het banenverlies bij arbeiders uit de private sector twee keer zo hoog blijft als bij de bedienden uit de private sector vermits het nieuwe statuut slechts pro rata temporis wordt toegepast voor de oude contracten. Ook bij contractuele werknemers in

de overheidssector ligt het banenverlies aanzienlijk hoger dan bij werknemers uit de private sector.

De uitsplitsing van het banenverlies volgens het uitgeoefende beroep toont eveneens aanzienlijke verschillen. De laagst geschoolde beroepen laten een hoge graad van banenverlies optekenen. Ook bij geschoolde arbeiders, administratieve bedienden, handelaars en verkopers ligt het banenverlies hoger dan gemiddeld, terwijl technici en verwante beroepen⁽¹⁾, managers en beoefenaars van intellectuele, wetenschappelijke en artistieke beroepen veeleer een vaste baan hebben.

2. Determinanten van de toegang tot en het verlies van een baan

Verscheidene auteurs hebben de sociaaleconomische transitie in Europa bestudeerd op basis van enquêtegegevens. Zo maken Erhel en Guergoat-Larivière (2013) gebruik van de statistieken inzake inkomens en levensomstandigheden in de Europese Unie (EU-SILC) om in de drie arbeidsmarktsituaties (werkgelegenheid, werkloosheid, inactiviteit) de bewegingen tussen 2006 en 2007 te schatten. Ze ramen een logitmodel betreffende de transitiekans voor, enerzijds, alle landen samen (met uitzondering van Duitsland) en, anderzijds, per land, door de situaties werkloosheid en inactiviteit samen te voegen tot één categorie 'niet-werkend'. De gunstigste transitie, met andere woorden die naar werkgelegenheid, hangen samen met de persoonskenmerken, onder meer het scholingsniveau, het geslacht, de leeftijd, alsook de gezondheidstoestand en de echtelijke staat. In het bijzonder de laaggeschoolden, de ouderen en de personen met een slechte gezondheid zijn in de ongunstige transitie oververtegenwoordigd. De auteurs wijzen ook op de sterke heterogeniteit tussen de Europese landen. De noordse landen slagen er beter in dan de andere een positieve mobiliteit te bevorderen. Bovendien bestaan er in sommige landen tussen de sociaaleconomische groepen veel grotere verschillen qua mobiliteit.

Ward-Warmedinger en Macchiarelli (2014) schatten de uitstroomkansen op jaarbasis over twee subperiodes: 1998-2003 en 2004-2008. Zij gebruiken de gegevens van de enquêtes naar de arbeidskrachten (EAK) voor 23 landen van de Europese Unie, ongerekend het Verenigd Koninkrijk, Ierland en Duitsland. De transitie vanuit werkloosheid en inactiviteit naar werkgelegenheid zijn in het voormalige Oost-Europa, de mediterrane landen en op het vasteland blijkbaar gering ten opzichte van die in de noordse landen.

(1) Onder meer technici en beoefenaars van intermediaire functies op wetenschappelijk en technisch gebied, in de gezondheidszorg, financiën, juridische dienstverlening, sociale en aanverwante diensten of bepaalde beroepen in het vlak van informatie en communicatie.

(2) De waarnemingsperiode voor deze landen eindigt vóór de grote economische en financiële crisis van 2008.

Zo bedraagt het risico om werkloos te blijven meer dan 70 % in België en Griekenland en slechts iets minder in Italië. Dat risico is vrijwel dubbel zo groot als dat voor Denemarken, Zweden, Nederland of Spanje⁽²⁾ en bijna drie vierde van dat voor Frankrijk, Oostenrijk of Portugal. De Nederlandse, Deense, Zweedse en Spaanse arbeidsmarkt blijken het meest dynamisch. Dat komt vooral door de betere resultaten in die landen voor personen jonger dan 30 jaar, houders van een diploma van het hoger onderwijs en vrouwen. De auteurs trachten ten slotte de mobiliteit te relateren aan de arbeidsmarktinstuties (regelgeving inzake arbeidsbescherming, vervangingsratio voor de lage lonen, uitgaven voor een actief arbeidsmarktbeleid, enz.). Ze vinden geen stabiele empirische relatie tussen de instituties en de resultaten, wat erop wijst dat de discrepantie tussen de landen niet kan worden teruggevoerd op de verschillen tussen marktinstuties zoals die aan de hand van de gebruikelijke indicatoren worden gemeten.

Bachmann *et al.* (2015) schatten voor alle EU-landen een multinomiaal logitmodel op basis van EU-SILC-gegevens over de periode 2008-2010. De ernstige economische en financiële crisis had op sommige groepen van werknemers een zwaardere impact, meer bepaald op de mannen en op de jongeren. Die specifieke vaststelling is toe te schrijven aan een sectoraal effect: bedrijfstakken zoals de bouwrijverheid, die voornamelijk mannelijke en jonge werknemers in dienst hebben, werden zwaarder getroffen. Tijdens de eerste fase van die crisis kon de stijging van de werkloosheidsgraad voornamelijk worden verklaard door het banenverlies, veel meer dan door de verlenging van de werkloosheidsduur.

In deze studie worden de enquêtes naar de arbeidskrachten gehanteerd. Om de transitie tussen situaties te bestuderen, werd in de EAK een retrospectief element ingevoerd in de vorm van een vraag over de sociaaleconomische situatie van de respondent, één jaar vóór de enquête. Bijgevolg kan via die gegevens maximaal één transitie per jaar en per persoon worden geregistreerd, terwijl in die tijdsperiode meerdere bewegingen kunnen hebben plaatsgevonden. Er wordt met name geen transitie opgetekend indien de betrokkene teruggekeerd is naar dezelfde situatie inzake activiteit als een jaar eerder. In deze statistieken wordt de effectieve mobiliteit dus onderschat. De sociaaleconomische situatie één jaar vóór de enquête is die welke de respondent zelf heeft meegedeeld. Dat laat dus potentieel ruimte voor uiteenlopende interpretaties per individu, zoals inherent is aan elk enquêtegegeven. Naast de situatie van de respondent één jaar vóór de enquête en diens huidige status zijn ook het geslacht, het scholingsniveau, de leeftijd en het land van verblijf beschikbaar.

De retrospectieve informatie is kwalitatief zeer goed. Voor sommige landen bestaat er immers, naast de versie

in doorsnede, een panelversie van de enquête naar de arbeidskrachten. Derhalve kunnen de transitiegraden die werden geschat op grond van de retrospectieve vraag (zoals in deze analyse) vergeleken worden met de percentages die werden verkregen aan de hand van de panelversie, waarin dezelfde individuen op verschillende tijdstippen worden gevolgd en ondervraagd. Casado *et al.* (2015) maken die vergelijking voor de Spaanse gegevens van de EAK voor de periode van 2006 tot 2012. De jaar-op-jaar schattingen van de transitiegraden via beide bronnen zijn vrijwel identiek. Dankzij de longitudinale versie kunnen ook de transities op kwartaalbasis worden berekend. Zoals verwacht, ligt het aantal opgetekende transities hoger wanneer de bewegingen in het jaar kunnen worden waargenomen. Schattingen op jaarbasis vormen al met al een ondergrens van de reële dynamiek van de arbeidsmarkt.

De sociaaleconomische status op het ogenblik van de enquête is gebaseerd op de criteria van het Internationaal Arbeidsbureau. Hij is niet afhankelijk van het soort van uitkering dat de betrokkene ontvangt. Zo zal in België iemand die een leefloon ontvangt in het bijstandstelsel, maar beschikbaar blijft voor de arbeidsmarkt en actief een baan zoekt, als werkzoekende worden geregistreerd. De transities van werkgelegenheid naar werkloosheid en die van werkloosheid naar werkgelegenheid worden in afzonderlijke analyses behandeld.

De schattingen worden gemaakt op basis van geaggregeerde gegevens, aan de hand van de verdeling naar hun sociaaleconomische status in het jaar t , over de personen die zich in een bepaalde sociaaleconomische situatie bevonden in $t-1$. Daarbij wordt gebruik gemaakt van een logitmodel dat wordt geschat aan de hand van de chi-kwadraatmethode die het mogelijk maakt dergelijke gegevens te benutten (Amemiya, 1981). Met een multivariate analyse wordt het effect van een variabele gemeten door te toetsen voor alle overige beschikbare variabelen. Zo hangt het gendereffect niet samen met een verschillend gemiddeld scholingsniveau tussen vrouwen en mannen, noch met de potentieel uiteenlopende verdeling mannen-vrouwen in de landen van het staal, omdat in het model tevens rekening wordt gehouden met die specifieke effecten. Aangezien het hier gehanteerde model enkel dichotomische verklarende variabelen omvat, worden de resultaten voor een referentie-individueel gegeven. De hier toegelichte schattingen werden per land gemaakt teneinde op het niveau van de conjunctuurcyclus geen enkele gemeenschappelijke structuur op te leggen.

2.1 Determinanten van banenverlies

Hieronder worden de empirische determinanten van de percentages 'banenverlies' onderzocht door een vergelijking te

maken tussen de schattingen voor de zeven landen. Wat in de EAK wordt vastgesteld, is dat de betrokkene een jaar eerder een baan had (maar het is niet bekend sinds wanneer) en dat hij momenteel werkloos is. In de schatting worden de volgende factoren in aanmerking genomen: scholingsniveau, geslacht, echtelijke staat en leeftijd. Aan de hand van indicatieve variabelen per jaar kan het tijdsprofiel worden gecontroleerd, dat wil zeggen zowel de effecten van de economische conjunctuur als de trendmatige verschijnselen tijdens de periode. Aangezien de transities naar werkloosheid worden nagegaan, omvat de maatstaf van het banenverlies hier niet de ontslagnemingen. Het conjunctuurprofiel van de aftredingen wijkt sterk af van dat van de ontslagen omdat de mobiliteit van de ene werkgever naar de andere groter is in een gunstig conjunctuurklimaat, terwijl het banenverlies daarentegen contracyclisch zou zijn. Bovendien zijn de stromen van de ene baan naar de andere moeilijker te meten (Hobijn en Şahin, 2009) dan de transities tussen afzonderlijke situaties, in dit geval van werkgelegenheid naar werkloosheid.

De verschillen tussen de landen zijn zeer groot. In 2014 bedroeg het geschatte banenverlies voor de referentiegroep, namelijk mannelijke werknemers van 35 tot 39 jaar die middengeschoold en ongehuwd zijn, 3% in Duitsland, 3,3% in Zweden en het Verenigd Koninkrijk en 3,5% in België, terwijl het in Denemarken 4,2% beliep, in Frankrijk 5,2% en in Spanje 8,7%. Die rangorde bleef tijdens de waarnemingsperiode niet steeds gelijk. Op het conjuncturele dieptepunt van 2003 was Denemarken, met 6,3%, koploper voor de instroom in de werkloosheid, gevolgd door Spanje en Duitsland met 5,4%. De beëindigingspercentages waren het laagst in het Verenigd Koninkrijk en België. Voor de hele periode wordt het meest constante en gemiddeld beschouwd laagste banenverlies opgetekend in België, wat betekent dat de werknemers er een grote werkzekerheid genoten.

Het tijdsprofiel kan aan de hand van een klassieke methode zoals de Hodrick-Prescott filter niet worden uitgesplitst in een cyclische en een trendmatige component omdat de periode beperkt is van 1998 tot 2014 en er enkel gegevens op jaarbasis worden gebruikt. Niettemin kunnen de lineaire tendensen worden berekend. In verscheidene werken werd het verloop van de stabiliteit van de werkgelegenheid door de tijd heen onderzocht. Volgens enkele studies (voornamelijk op basis van Noord-Amerikaanse of Franse gegevens) zou de stabiliteit van de werkgelegenheid sinds de jaren tachtig zijn verminderd, met name onder invloed van veranderingen in de arbeidsmarktinstellingen (minder restrictieve regelgeving inzake arbeidsbescherming, stijging van het aandeel van de flexibele arbeidsovereenkomsten (uitzendarbeid, bepaalde duur, ...), ontwikkeling van nieuwe, niet-gesalarieerde

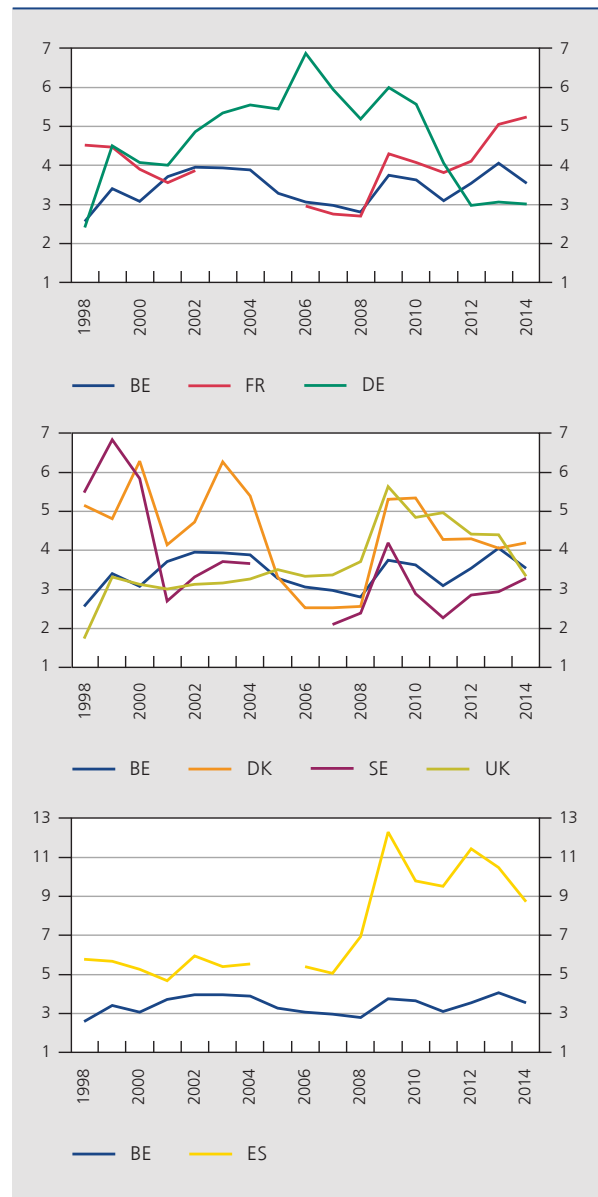
arbeidsvormen, ...) die gepaard gingen met een groter aantal transities. Ook de tertiarisering van de economie zou tot een geringere stabiliteit van de arbeidsplaatsen in onze economie leiden. Evenzo biedt de technologische vooruitgang de gelegenheid steeds meer routinetaken te automatiseren, wat ook meer verschuivingen van arbeidskrachten met zich brengt, eventueel naar bedrijfstakken waar de werkgelegenheid minder stabiel is.

Volgens de op jaarbasis geschatte percentages neemt de instabiliteit van de werkgelegenheid niet toe in Duitsland, Denemarken en Zweden. Ze neemt daarentegen zeer sterk toe in Spanje, als gevolg van de crisis. Voor het Verenigd Koninkrijk, Frankrijk en België wordt gedurende de zestien jaar een matige opwaartse tendens vastgesteld. De variabiliteit volgens de economische conjunctuur is zeer hoog in Spanje, maar ook in Zweden, Denemarken en het Verenigd Koninkrijk, wat te maken zou hebben met onder meer de geringe arbeidsbescherming (Denemarken, Verenigd Koninkrijk) en/of met een ruim aandeel van tijdelijke arbeidsovereenkomsten (met inbegrip van uitzendarbeid), die per definitie van korte duur zijn (vooral Spanje, in mindere mate Zweden en Frankrijk). Om de schommelingen van de economische bedrijvigheid op te vangen, gaven bepaalde landen zoals Duitsland en België in de beginfase van de economische en financiële crisis van 2008 de voorkeur aan aanpassingen via de intensieve marge, met andere woorden door de ondernemingen de mogelijkheid te bieden het aantal gewerkte uren aan te passen, en niet via veranderingen van de werkgelegenheid in aantal personen. De transities tussen situaties verschaffen echter geen informatie over die andere aanpassingsmechanismen in de economische cyclus.

Uit het multivariaat model van het per land geschatte percentage van het banenverlies blijkt het cruciale belang van het scholingsniveau en de leeftijd. Ten opzichte van de referentiegroep van de middengediplomden⁽¹⁾, is het risico van banenverlies groter voor de laaggeschoolden en veel geringer voor de hooggeschoolden, ongeacht het beschouwde land. Deze beschermende rol die het diploma vervult voor de stabiliteit van de werkgelegenheid, is het grootst in Zweden, Denemarken, België en Duitsland, waar de percentages voor de middengediplomden de helft lager liggen dan voor de laaggeschoolden. In Duitsland en België is het verschil ook voor de hooggeschoolden zeer groot: het beëindigingspercentage in deze groep bedraagt amper een derde van het voor laaggeschoolden geraamde cijfer.

(1) Personen met hooguit een diploma van het lager secundair onderwijs hebben een laag scholingsniveau, die met een diploma van het secundair onderwijs zijn middengediplomd en die met een diploma van het hoger onderwijs zijn hooggeschoold.

GRAFIEK 6 TRANSITIE⁽¹⁾ VAN WERKGELEGENHEID NAAR WERKLOOSHEID



Bron: EC.

(1) Transitiegraden geschat volgens het multivariaat model per land, voor het referentie-individue, namelijk een ongehuwde, middengediplomde man van 35 tot 39 jaar.

De leeftijd is de andere belangrijke factor die het niveau van het beëindigingspercentage verklaart. Voor alle landen samen neemt het profiel van het risico op banenverlies af met de leeftijd. Dat komt door de sterke correlatie tussen de leeftijd van de werknemers en het aantal jaren ervaring op de arbeidsmarkt, en zelfs de duur van de loopbaan bij eenzelfde werkgever. Vanwege de asymmetrische informatie tussen werknemers en werkgevers, vooral op het ogenblik van de indienstneming, mag worden verwacht dat een aantal nieuwe

arbeidsrelaties snel wordt ontbonden, wat vervolgens minder waarschijnlijk wordt naarmate die asymmetrie afneemt. Voorts heeft een groter gedeelte van de jonge werknemers een tijdelijke arbeidsovereenkomst. Het geschatte profiel strookt dus met de voorspellingen van de theorie. Dat profiel naar leeftijd blijkt echter minder uitgesproken in Duitsland, Denemarken, Zweden en het Verenigd Koninkrijk. Voor deze landen is er veeleer sprake van twee leeftijdsgroepen: personen jonger dan 30 jaar, met een zeer hoog beëindigingspercentage, en een groep van 30 jaar en ouder, met een klein risico. Daarentegen vertoont het in Frankrijk, Spanje en België geraamde profiel een vrijwel gestaag afnemende relatie. Die na de leeftijd van 40 jaar aanhoudende differentiatie zou kunnen wijzen op een selectieproces: werknemers met een zeer lange loopbaan zouden, gemiddeld beschouwd, over betere eigenschappen beschikken dan wie van werkgever dient te veranderen of voortijdig de arbeidsmarkt verlaat. De gecombineerde impact van, enerzijds, het belang van de anciënniteit voor het loon en, anderzijds, de wetgeving inzake arbeidsbescherming maakt het trouwens duurder om die werknemers te ontslaan.

Daarnaast wordt in deze studie ook het genereffect en het effect van de echtelijke staat getoetst. De invloed van het geslacht is zeer gering vergeleken met die van de andere variabelen. In Denemarken en Spanje is hij vrijwel

nihil. Voor het Verenigd Koninkrijk, Duitsland en Zweden ligt het beëindigingspercentage lager voor de vrouwen dan voor de mannen. In Frankrijk en België, daarentegen, ligt het beëindigingspercentage voor vrouwen iets hoger. Deze variabele meet in feite voor een groot deel sectorspecifieke effecten. In de landen waar vrouwen oververtegenwoordigd zijn in overheidsfuncties (bv. in Zweden) en/of waar ze minder actief zijn in bedrijfstakken met een weinig stabiele werkgelegenheid (horeca, uitzendsector, ...) is het risico op ontslag of beëindiging van de arbeidsrelatie kleiner voor de vrouwen. In België en in Frankrijk, daarentegen, zijn de vrouwen oververtegenwoordigd in de buurtdiensten en de persoonsverzorging in ruime zin, soms met arbeidsovereenkomsten of statuten die leiden tot een grotere instabiliteit van de werkgelegenheid.

Het effect van de echtelijke staat is veel sterker dan het genereffect. Die variabele komt zeer vaak voor in de databanken betreffende individuen en heeft doorgaans een erg significant effect in de empirische vragen over arbeids-economie, onder meer over de lonen (zie Becker (1973), Dougherty (2006)). Voor onze ramingen van de transitie van werkgelegenheid naar werkloosheid is de impact in de zeven onderzochte landen aanzienlijk en ongeveer even groot: voor alleenstaanden ligt het beëindigingspercentage steeds hoger dan voor gehuwden. Daar zijn

TABEL 2 **ECONOMETRISCHE RESULTATEN VOOR DE KANS OP BANENVERLIES, 1998-2014**
(in %)

| | Kans ⁽¹⁾ (werkloos werk één jaar eerder) | | | | | | |
|--|---|-----|------|-----|-----|-----|------|
| | BE | DE | FR | DK | SE | UK | ES |
| Referentie-individu ⁽²⁾ | 3,5 | 3,0 | 5,2 | 4,2 | 3,3 | 3,3 | 8,7 |
| Laaggeschoold | 7,0 | 6,0 | 8,9 | 8,7 | 7,0 | 5,7 | 10,6 |
| Hooggeschoold | 2,6 | 2,1 | 3,7 | 4,1 | 3,1 | 3,0 | 5,6 |
| Vrouw | 4,0 | 2,5 | 5,9 | 4,3 | 2,8 | 2,5 | 9,2 |
| Gehuwd | 2,5 | 2,0 | 3,7 | 2,6 | 2,7 | 2,0 | 6,6 |
| 20 tot 24 jaar | 7,4 | 3,6 | 12,0 | 4,7 | 6,7 | 6,2 | 14,9 |
| 25 tot 29 jaar | 5,7 | 3,5 | 8,3 | 4,4 | 4,5 | 4,2 | 12,0 |
| 30 tot 34 jaar | 4,2 | 3,2 | 6,4 | 4,7 | 3,9 | 3,7 | 10,2 |
| 40 tot 44 jaar | 2,9 | 2,5 | 4,4 | 4,9 | 3,0 | 2,8 | 8,4 |
| 45 tot 49 jaar | 2,8 | 2,5 | 3,6 | 4,7 | 3,0 | 2,9 | 7,1 |
| 50 tot 54 jaar | 2,5 | 2,4 | 3,1 | 4,7 | 2,3 | 3,0 | 6,7 |
| 55 tot 64 jaar | 1,9 | 2,8 | 2,7 | 3,2 | 2,6 | 2,8 | 4,8 |

Bron: EC.

(1) De in de tabel opgenomen kansen zijn niet additief. De gehanteerde weergave is van het ceteris paribus-type: er wordt slechts één kenmerk tegelijk gewijzigd t.o.v. het referentie-individu. Zo verschilt een vrouw wier transitiekans in de tabel is opgenomen, enkel in geslacht van het referentie-individu; haar overige kenmerken (zoals scholingsniveau, echtelijke staat, leeftijd, transitiejaar, enz.) zijn gelijk aan die van het referentie-individu.

(2) Ongehuwde man van 35 tot 39 jaar, middengediplomeerd, 2014.

verscheidene verklaringen voor. Volgens sommigen (in aansluiting op het pionierswerk van Becker) zou er een oorzakelijk verband bestaan tussen productiviteit en echtelijke staat. Partners binnen een koppel zouden zich ieder meer kunnen specialiseren in hun taken (op het werk en in het huishouden), zodat gehuwden daadwerkelijk productiever zouden zijn en sterker gehecht aan de arbeidsmarkt, wat tot uiting komt in een hoger loon en ook, zoals blijkt uit de hier besproken resultaten, in een meer stabiele werkgelegenheid. Andere auteurs hellen veeleer over naar een selectie- of signaalverschijnsel. Gehuwden zouden, gemiddeld beschouwd, beschikken over gunstiger eigenschappen dan alleenstaanden en die kenmerken zouden zowel hun arbeidsproductiviteit als de kans dat ze gehuwd zijn, positief beïnvloeden. Dat de werknemer getrouwd is, zou dus indirect een signaal voor de werkgever kunnen zijn dat hij beschikt over die gunstige eigenschappen (niet waargenomen in de vragenlijsten), zonder dat er sprake is van een oorzakelijk verband tussen gehuwd zijn en het productiviteitsniveau.

2.2 Determinanten van de uitstroom naar werk

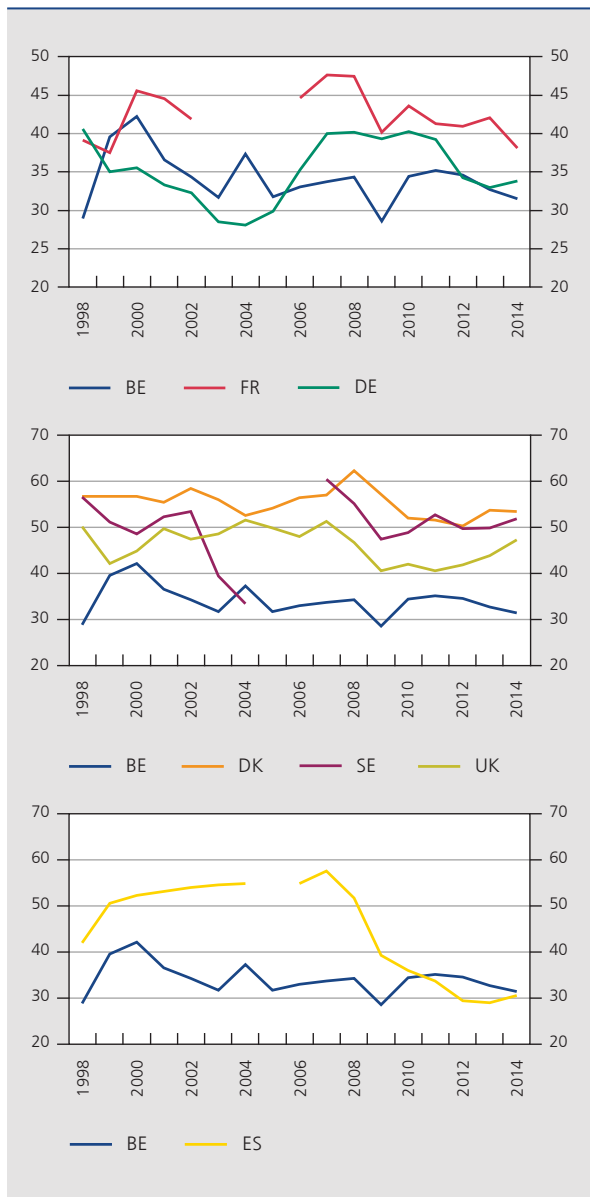
De graad van transitie van werkloosheid naar werkgelegenheid wordt grotendeels bepaald door de economische situatie. Tijdens een expansieperiode zijn er veel meer vacatures die evenveel nieuwe kansen bieden voor werkzoekenden. Vanwege de grote verscheidenheid van zowel de kandidaten als de arbeidsplaatsen en de asymmetrische informatie tussen beide partijen, neemt het afstemmingsproces enige tijd in beslag. De overheidsdiensten voor arbeidsbemiddeling dragen daartoe bij, net als de private arbeidsbureaus. Bovendien is de efficiëntie van de afstemmingstechnologie de afgelopen jaren mogelijk verbeterd: de revolutie van de informatietechnologie, de modernisering van de infrastructuur van de arbeidsbureaus en van de ondernemingen in het algemeen, alsook de betere toegang van de huishoudens tot het internet verhogen de doelmatigheid van de contacten.

Naast de conjunctuur of structurele factoren, is het design en de efficiënte werking van de werkloosheidsverzekering een essentieel element van de uitstroom naar werk. In alle bestudeerde landen werd voor de loontrekkenden een verzekeringsmechanisme tegen het werkloosheidsrisico ingesteld. De voordelen van een dergelijk systeem zijn dat het zorgt voor een afvlakking van het inkomen door de tijd heen en, op macro-economisch vlak, dat het als automatische stabilisator fungeert. De kosten ervan hangen vooral samen met het moreel risico. Dit laatste wijst op een situatie waarin de verzekeringsnemer, omdat hij verzekerd is, zijn gedrag wijzigt. Door de

werkloosheidsverzekering kunnen personen mogelijk minder inspanningen leveren om een baan te zoeken of te behouden. Bijgevolg blijven ze langer werkloos (of is, omgekeerd, hun transitie naar werkgelegenheid lager) dan in de hypothetische situatie dat een dergelijke verzekering niet zou bestaan. De werkloosheid zou ook groter kunnen zijn indien de werkgevers gemakkelijker ontslaan omdat ze ervan uitgaan dat hun personeel over de garantie beschikt een door de sociale zekerheid gefinancierd inkomen te kunnen ontvangen. Om de aan het moreel risico verbonden kosten te minimaliseren, bestaan er verschillende technieken die trouwens in de werkloosheidsverzekering worden aangewend. Ten eerste is de verzekering onvolledig omdat het vervangingsinkomen steeds geringer is dan het voorheen ontvangen loon; ten tweede is de duur van de uitkering meestal beperkt in de tijd en, ten derde, worden de voorwaarden om in aanmerking te komen strikt bepaald op basis van de arbeidsprestaties in het verleden. Ten slotte wordt ze vaak aangevuld met een mechanisme om toe te zien op het zoeken naar werk.

De transitiegraad wordt hier samengesteld door de situatie van alle personen die een jaar eerder werkloos waren, te vergelijken met hun huidige situatie. Sommigen van hen hebben opnieuw een baan gevonden. Dat percentage is een raming van de transitie op jaarbasis van werkloosheid naar werkgelegenheid, voor een bepaalde populatie (dat wil zeggen naar land, jaar, scholingsniveau, geslacht, enz.). Een nadeel van die gegevens is dat niet bekend is sinds wanneer de betrokkenen werkloos waren. De werklozenpopulatie bestaat uit een mix van personen die recentelijk werden ontslagen of van wie de tijdelijke arbeidsovereenkomst afgelopen is, maar ook van langdurig werklozen. De uitstroomkansen naar werk blijken zeer sterk uiteen te lopen van land tot land. Bovendien is de rangorde van de landen voor die bepaalde transitie tijdens de beschouwde periode weinig veranderd, behalve voor Spanje. Voor een mannelijke middengeschoolde werkzoekende tussen 35 en 39 jaar bedraagt het uitstroompercentage uit de werkloosheid over een jaar 55 % in Denemarken, 51 % in Zweden en 46 % in het Verenigd Koninkrijk. Voor Spanje belooft het herintredingspercentage gemiddeld tijdens de periode 45 %, maar het was hoog in het eerste deel van de periode en vervolgens daalde het zeer sterk na 2009, op het ogenblik dus van de economische en financiële crisis. De transitie van werkloosheid naar werkgelegenheid bedraagt 42 % in Frankrijk en slechts 35 % in Duitsland, omdat ze in dit laatste land zeer laag was gedurende de periode van 1998 tot 2005. België onderscheidt zich met een nog lagere transitiegraad van amper 34 % gemiddeld tijdens de periode. De spreiding in de tijd van de geschatte uitstroomkansen is gering voor Denemarken, Frankrijk en het Verenigd Koninkrijk en, zoals verwacht, hoger voor Spanje.

GRAFIEK 7 TRANSITIE⁽¹⁾ VAN WERKLOOSHEID NAAR WERKGELEGENHEID



Bron: EC.

(1) Uitstroomkans naar werk geschat volgens het multivariate model per land, voor het referentie-individu, namelijk een ongehuwde, middengeschoolde man van 35 tot 39 jaar.

Uit het per land geschatte multivariate model blijkt dat het scholingsniveau voor de transitie naar werkgelegenheid een cruciale rol speelt. Het verschil tussen het herintredingspercentage van middengeschoolden en dat van laaggeschoolden bedraagt meer dan 10 punten in het Verenigd Koninkrijk en Frankrijk, en ligt rond de 8 punten voor Duitsland, Zweden en België. Het is kleiner in Denemarken (6 punten) en Spanje (5 punten). Het herintredingspercentage is vooral hoog voor de hogeschoolden, met name in België

en in Duitsland (ongeveer 14 punten meer dan de groep van de middengeschoolden) en in het Verenigd Koninkrijk (12 punten). Dat verschil belooft 10 punten in Frankrijk, 9 in Denemarken, 8 in Zweden en minder dan 5 in Spanje.

De werkloosheidsduur voor vrouwen is gemiddeld iets langer dan de voor mannen geraamde duur, maar dat geldt vooral in Spanje en België, terwijl de verschillen nihil of zeer klein zijn in Zweden, Duitsland en Denemarken. In het Verenigd Koninkrijk zou het herintredingspercentage voor vrouwen zelfs iets hoger uitvallen dan dat voor mannen. Uit de ramingen blijkt ook dat de echtelijke staat slechts een gering effect heeft op het herintredingspercentage. Enkel in Frankrijk en Duitsland zou die status een grotere invloed hebben. De impact is daarentegen aanzienlijk in het Verenigd Koninkrijk, waar alleenstaanden veel langer werkloos zouden blijven.

Zoals vermeld, heeft de leeftijd een opmerkelijke invloed op de transitie. Voor de zeven landen is een zekere gradiënt merkbaar, met een hoge herintreding voor de jongeren en een steeds geringere voor de oudere leeftijdscategorieën. In België, Duitsland en Spanje en in mindere mate in Frankrijk is de helling van de gradiënt steil, terwijl het Verenigd Koninkrijk, Denemarken en Zweden een ander profiel vertonen: de verschillen tussen de leeftijdscategorieën zijn er niet even groot, behalve voor de 55- tot 64-jarigen, die veel minder kans maken om weer een baan te vinden dan alle voorgaande categorieën.

De gradiënt naar leeftijd is toe te schrijven aan de correlatie tussen de leeftijd en de werkloosheidsduur: er zijn meer langdurig werklozen (12 maanden en langer) bij de ouderen dan bij de jongeren. Het herintredingspercentage vermindert evenwel naarmate de betrokkene langer werkloos blijft. Die negatieve afhankelijkheid van de duur ontstaat ofwel door een geleidelijke ontwaarding van het menselijk kapitaal van de werklozen of door een gevoel van ontmoediging, dat leidt tot een minder actieve zoektocht naar werk; ten slotte kan ze ook het resultaat zijn van een selectieproces in de tijd: personen die langer werkloos blijven, zouden gemiddeld beschouwd over minder gunstige kenmerken qua inzetbaarheid beschikken dan wie snel opnieuw werk vond. Die verklaringen hoeven elkaar niet uit te sluiten.

De afhankelijkheid van de duur valt echter niet volledig te verklaren door de leeftijd. Zoals vermeld, kan uit de EAK-gegevens niet worden afgeleid hoe lang de personen die opnieuw een baan vinden, tevoren werkloos waren. Dat heeft een belangrijk gevolg voor internationale vergelijkingen, omdat de landen waar het totale aantal werklozen gemiddeld reeds lang werkloos is, lagere transitiegraden

vertonen. Typisch voor het Belgisch stelsel van werkloosheidsverzekering is dat het niet beperkt is in de tijd, behalve als de werkzoekende wordt bestraft. Het Belgisch stelsel is, vergeleken met dat in de andere landen van het staal, een mengeling van een werkloosheidsverzekering en een mechanisme van werkloosheidsbijstand⁽¹⁾. Het percentage langdurig werklozen is met andere woorden institutioneel groter in België dan in alle andere onderzochte landen omdat deze laatste beschikken over een afzonderlijk stelsel voor personen die zeer lang werkloos blijven. Dit betekent dat een internationale vergelijking van de transities van werkloosheid naar werkgelegenheid voor België steeds zeer ongunstig uitvalt aangezien niet kan worden nagegaan hoelang de betrokkenen reeds werkloos waren.

Aangezien de lonen in alle landen stijgen met de ervaring, hadden oudere werkzoekenden vóór het verlies van hun baan vaak een hogere bezoldiging dan de jongeren. Dat heeft een opwaartse invloed op hun reservatieloon, waardoor ze minder vacatures in aanmerking nemen en langer werkloos blijven. In alle werkloosheidsstelsels is het vervangingsinkomen gebaseerd op het vorige loon. Ouderen hebben bijgevolg aanvankelijk recht op hogere uitkeringen. Bovendien hebben bepaalde landen regels ingevoerd die de gulheid van het stelsel nog versterken, bijvoorbeeld via een forfaitaire aanvullende uitkering vanaf 50 jaar⁽²⁾ of een verlenging van de uitkeringsduur. Volgens de job search-theorie en tal van empirische studies (voor een recent overzicht, zie Schmieder en von Wachter, 2016) leiden die gunstiger voorwaarden gemiddeld tot een lagere uitstroombkans⁽³⁾.

Naast de parameters van de werkloosheidsverzekering beïnvloeden nog andere institutionele kenmerken het

herintredingspercentage van de ouderen. Zo was het in het verleden, in de periode met tegelijkertijd een krachtige groei van de bevolking op arbeidsleeftijd en een povere economische conjunctuur, gebruikelijk vervroegde uittredingen te bevorderen, hetzij door een specifieke regeling in te voeren (zoals het 'brugpensioen' in België), hetzij door de daartoe bestaande regelingen (werkloosheid of ziekteverzekering) aan te passen, bijvoorbeeld door het opheffen van de voorwaarde werk te zoeken, maar de betrokkenen toch uitkeringen te verlenen die gelijk waren aan die van de werklozen. Dergelijke maatregelen hebben in de zeven landen bestaan, maar ze werden overal gaandeweg verstrengd (verhoging van de leeftijdsriteria, ...) tot ze in de meeste gevallen definitief werden ingetrokken aan het einde van de beschouwde periode. Voor oudere werknemers die hun baan verloren, had het vooruitzicht om op relatief korte termijn met vervroegd pensioen te kunnen gaan tot gevolg dat de meesten van hen geen werk zochten, ook al noemden ze zich in de enquête werkloos (en niet inactief).

Behalve de factoren in verband met het arbeidsaanbod, de instituties en de beleidsmaatregelen ter bevordering van pensioneringen, speelt ook de vraag naar ervaren werknemers een rol. Het in dienst nemen van een oudere werknemer kan voor een onderneming duur uitvallen, met name in landen zoals België, Oostenrijk (dat niet tot het staal behoort) en Spanje waar de anciënniteit een belangrijke rol speelt in de loonstijging, zelfs rekening houdend met de productiviteit (Lallemand en Rycx, 2009). Een deel van de tijdens de loopbaan opgedane ervaring is specifiek en zal niet noodzakelijkerwijs door een nieuwe werkgever worden gewaardeerd. Voor deze laatste kan het nakende pensioen ook een rem betekenen, aangezien de periode waarin zijn investering rendeert (potentieel) korter is dan voor een jonge werknemer. De vaste kosten die verbonden zijn aan indienstneming⁽⁴⁾ pleiten ervoor een werknemer aan te nemen die verder verwijderd is van de uittreding uit de arbeidsmarkt.

Ten slotte is het niet uitgesloten dat er bij een indienstneming soms sprake is van discriminatie op basis van de leeftijd. Uit een recent Belgisch onderzoek (Baert *et al.*, 2015) waarbij gebruik werd gemaakt van cv's die enkel voor de leeftijd van de kandidaten⁽⁵⁾ verschilden, is gebleken dat de respons groter was voor de jongere sollicitanten, wat overeenstemt met de resultaten in andere landen. Uit andere gecontroleerde experimenten is gebleken dat ook het leeftijdsverschil tussen de personeelswerver en de sollicitant een invloed zou hebben.

De effecten van de doorgaans hogere indienstnemings- en loonkosten voor een oudere werknemer kunnen worden versterkt door de regelgeving inzake arbeidsbescherming.

(1) Zonder de 'middelentoets' die doorgaans bijstandsregelingen kenmerkt.

(2) Onder meer in België bestond een dergelijk systeem, met de 'anciënniteitsloeslagen'. Vanaf 2012 werd de leeftijdsvoorwaarde hiervoor opgetrokken van 50 tot 55 jaar. De toeslagen werden op 1 januari 2015 afgeschaft.

(3) De langere werkloosheidsduur bij gunstiger uitkeringsvoorwaarden is niet enkel toe te schrijven aan het moreel risico (minder actieve of uitgestelde zoektocht naar werk). Sommige ontslagen werknemers hebben weinig of niet gespaard en kunnen moeilijk krediet krijgen: zonder een uitkering zouden ze verplicht zijn zo snel mogelijk een bezoldigde activiteit te vinden. De langere werkloosheidsduur valt dus ook te verklaren door de opheffing van die liquiditeitsbeperkingen (Chetty, 2008). In deze studie en de daaropvolgende werken wordt gebruik gemaakt van de verschillen in effect van de uitkering naarmate het huishouden al dan niet financiële problemen heeft, en van de bijzondere gevallen waarin het totaalbedrag van de uitkeringen in één keer wordt uitbetaald, bij de beëindiging van de arbeidsovereenkomst. In deze laatste configuratie speelt het moreel risico geen rol omdat er geen financiële stimulans is om werkloos te blijven. Ook hier wordt evenwel een toename van de werkloosheidsduur vastgesteld.

(4) Hogere vaste kosten voor indienstneming komen tot uiting in een grotere gevoeligheid van de werkgever voor de afstand tot de pensionering van de sollicitant (zie Challe *et al.* (2016)). Telefonisten van callcenters, bijvoorbeeld, kunnen de algemene vaardigheid om telefoongesprekken te beantwoorden elders hebben verworven, maar een specifieke opleiding om het platform van de telefooncentrale te gebruiken en een minimale eerste kennismaking met de producten/diensten die de onderneming verkoopt, blijven onontbeerlijk vóór ze kunnen beginnen te werken. Volgens empirische studies is dat soort bedrijfstakken gevoeliger voor de afstand tot de pensionering dan branches waar een opleiding bij de indienstneming niet nodig is.

(5) De auteurs maakten gebruik van identieke cv's voor twee leeftijdsparen: 38/44 jaar en 44/50 jaar. De cv's verschilden enkel in de wijze waarop de extra loopbaanparen werden vevuld (baan vergelijkbaar met die van de advertentie, een daarvan verschillende baan of non-activiteit). Enkel wanneer het uitgeoefde werk vergelijkbaar was met de door de werkgever gevraagde baan lagen de responsgraden voor de 'ouderen' en de 'jongeren' dicht bij elkaar.

TABEL 3 ECONOMETRISCHE RESULTATEN VOOR DE KANS OP UITSTROOM NAAR WERK, 1998-2014
(in %)

| | Kans ⁽¹⁾ (aan het werk werkloos één jaar eerder) | | | | | | |
|--|---|------|------|------|------|------|------|
| | BE | DE | FR | DK | SE | UK | ES |
| Referentie-individu ⁽²⁾ | 31,5 | 33,8 | 38,1 | 53,5 | 51,9 | 47,3 | 30,5 |
| Laaggeschoold | 24,0 | 25,5 | 27,9 | 47,6 | 44,3 | 36,4 | 25,3 |
| Hooggeschoold | 45,2 | 47,4 | 48,4 | 62,4 | 59,8 | 59,5 | 35,0 |
| Vrouw | 26,4 | 33,0 | 34,6 | 49,9 | 52,0 | 52,7 | 22,9 |
| Gehuwd | 30,3 | 37,4 | 41,8 | 53,5 | 50,9 | 58,3 | 31,6 |
| 20 tot 24 jaar | 43,2 | 44,6 | 45,3 | 57,7 | 51,3 | 52,5 | 38,5 |
| 25 tot 29 jaar | 36,8 | 39,4 | 42,5 | 57,7 | 55,9 | 51,2 | 36,2 |
| 30 tot 34 jaar | 33,0 | 35,4 | 39,6 | 54,4 | 51,6 | 48,8 | 32,4 |
| 40 tot 44 jaar | 30,7 | 30,5 | 36,4 | 53,2 | 51,2 | 46,8 | 28,5 |
| 45 tot 49 jaar | 27,5 | 27,8 | 33,6 | 52,4 | 50,0 | 44,7 | 26,7 |
| 50 tot 54 jaar | 18,6 | 23,5 | 30,0 | 48,8 | 46,8 | 43,4 | 21,9 |
| 55 tot 64 jaar | 8,9 | 13,4 | 13,4 | 34,0 | 36,3 | 32,1 | 13,8 |

Bron: EC.

(1) De in de tabel opgenomen kansen zijn niet additief. De gehanteerde weergave is van het ceteris paribus-type: er wordt slechts één kenmerk tegelijk gewijzigd t.o.v. het referentie-individu. Zo verschilt een vrouw wier transitiekans in de tabel is opgenomen, enkel in geslacht van het referentie-individu; haar overige kenmerken (zoals scholingsniveau, echtelijke staat, leeftijd, transitiejaar, enz.) zijn gelijk aan die van het referentie-individu.

(2) Ongehuwde man van 35 tot 39 jaar, middengeschoold, 2014.

Zo heeft de Franse wetgever in 1987 een belasting ingevoerd die de werkgever moet betalen op het ontslag van werknemers ouder dan 55 jaar; die belasting is evenredig aan het loon van de ontslagen werknemer. Het doel van die maatregel was de sociale kosten van dergelijke ontslagen bij de werkgever te internaliseren aangezien die ouderen langer werkloos bleven. De bepaling werd meermaals herzien (leeftijdsgrens verlaagd tot 50 jaar, enz.). Volgens econometrische studies (voor een overzicht, zie Behaghel *et al.*, 2008) was het voornaamste effect van die extra bescherming van oudere werknemers dat ze minder vaak in dienst werden genomen. Daarentegen was het – in principe directere – effect op de ontslagen gering. De belasting werd in 2008 volledig afgeschaft.

Conclusie

In dit artikel worden de percentages van het banenverlies en de uitstroom naar werk tijdens de periode 1998-2014 beschreven, en dit voor zeven landen (België, Denemarken, Duitsland, Frankrijk, Spanje, het Verenigd Koninkrijk en Zweden). Die percentages werden geraamd aan de hand van de geharmoniseerde enquêtes naar de arbeidskrachten (EAK), waarbij eenzelfde procedure en identieke hypothesen werden gehanteerd, om de best mogelijke vergelijkbaarheid te garanderen.

De transitie meten de veranderingen in sociaaleconomische status (werkgelegenheid, werkloosheid, inactiviteit), met andere woorden de wijzigingen in de extensieve marge. De andere mechanismen voor aanpassing aan de conjunctuurencyclus, zoals veranderingen van het aantal gewerkte uren, geven geen aanleiding tot transitie.

Dit verklaart gedeeltelijk de aanzienlijke verschillen tussen de landen. Zo is het percentage van het banenverlies, in de beginfase van de grote crisis van 2008, in België en Duitsland amper toegenomen ten opzichte van de andere beschouwde landen. In het tweede deel van de crisis of op het conjuncturele dieptepunt aan het begin van de jaren 2000 werd daarentegen overall een stijging van het banenverlies opgetekend.

De dynamiek van de werkloosheidsgraad kan worden beschouwd als het resultaat van, enerzijds, het verloop van de instroom in de werkloosheid (dat wil zeggen het percentage van het banenverlies) en, anderzijds, de uitstroom uit de werkloosheid (of de uitstroom naar werk). Om de stromen in verband met de inactiviteit buiten beschouwing te kunnen laten, werden die cijfers berekend voor de 25- tot 49-jarigen, een leeftijdscategorie waarvoor de arbeidsmarktparticipatie maximaal is en weinig varieert. De verschillen in nationaal beleid inzake de transitie van jongeren van studie naar arbeidsmarkt of het beheer van

het loopbaaneinde leiden bijgevolg niet tot een vertekening van de vergelijking. In al die landen is de variabiliteit van de werkloosheidsgraad grotendeels toe te schrijven aan het banenverlies. De uitstroom naar werk draagt ook bij tot deze variabiliteit, maar blijkt enkel in Frankrijk en Spanje de stuwende kracht te zijn.

Voor België worden die geaggregeerde maatstaven toegelicht per gewest. De instroom in de werkloosheid is vergelijkbaar in Vlaanderen en in Wallonië, maar ligt veel hoger in het Brussels Gewest. Met andere woorden, inwoners van Brussel hebben ongunstiger kenmerken en/of werken in bedrijfstakken, ondernemingen en soorten van arbeidsovereenkomst waarvoor de werkzekerheid geringer is dan in de andere gewesten. De transitie van werkloosheid naar werkgelegenheid vertoont eveneens zeer sterke verschillen. Ze was in Vlaanderen systematisch hoger dan in de beide andere gewesten. Overal is de transitie naar werkgelegenheid procyclisch, maar die conjunctuurgevoeligheid lijkt meer uitgesproken in Vlaanderen.

De percentages van het banenverlies en de uitstroom naar werk worden vervolgens geanalyseerd aan de hand van een multivariaat model, om het relatieve belang van de waargenomen kenmerken te ramen. Deze ramingen werden opgemaakt per land voor de hele bevolking op arbeidsleeftijd (20 tot 64 jaar).

Zoals reeds was vastgesteld op basis van de geaggregeerde maatstaven, zijn de verschillen tussen de landen aanzienlijk. In 2014 bedroeg het geraamde banenverlies, voor de werknemers van 35 tot 39 jaar, 3 % in Duitsland, 3,3 % in Zweden en het Verenigd Koninkrijk en 3,5 % in België, terwijl het in Denemarken 4,2 % beliep, in Frankrijk 5,2 % en in Spanje 8,7 %. Die rangorde bleef in de loop der jaren niet altijd gelijk. Gemiddeld tijdens de periode is het banenverlies zowel het stabielst als het laagst in België. In het Verenigd Koninkrijk, Frankrijk en België wordt tijdens de periode een matige opwaartse tendens van de instabiliteit van de werkgelegenheid vastgesteld; voor Spanje is die tendens nog veel sterker.

In het multivariate model wordt het belang van onderwijs voor de stabiliteit van de werkgelegenheid beklemtoond. De leeftijd (of de anciënniteit) is ook een zwaarwegende variabele, aangezien het banenverlies hoog uitvalt voor jongeren en zeer laag voor ouderen. In Frankrijk, Spanje en België gaat het om een vrijwel gestage afnemende relatie, met een differentiatie die na de leeftijd van 40 jaar aanhoudt, terwijl in andere landen veeleer een onderscheid wordt gemaakt tussen personen jonger dan 30 jaar en de andere werknemers. De gezinssituatie speelt eveneens een rol: het banenverlies ligt heel wat hoger voor alleenstaanden dan voor gehuwden.

Voorts wordt voor de uitstroom naar werk eveneens een grote heterogeniteit tussen de landen vastgesteld, die niet te verklaren valt door de waargenomen kenmerken. In 2014 beliep het uitstroompercentage, voor het referentie-individue, meer dan 50 % in Denemarken en Zweden, terwijl het amper 30 % bedraagt in België en in Spanje. De uitstroom naar werk is procyclisch aangezien de conjunctuur er een bepalende factor van is. Uit het model blijkt ook, en dit voor de zeven landen, hoe belangrijk onderwijs is om snel weer een baan te vinden. Terugkeren naar de arbeidsmarkt is gemakkelijk voor de jongeren, en wordt vervolgens steeds moeilijker voor de oudere leeftijdscategorieën. In het Verenigd Koninkrijk, Denemarken en Zweden zijn de verschillen tussen de leeftijdsgroepen minder groot, behalve voor de 55- tot 64-jarigen, voor wie de kansen op een nieuwe baan sterk verminderen. Dat ouderen moeilijk terugkeren naar de arbeidsmarkt, is aan verscheidene factoren te wijten, waarvan sommige van institutionele of politieke aard zijn en de afgelopen jaren geleidelijk werden gecorrigeerd. Het geslacht of de echtelijke staat hebben minder invloed op de niveaoverschillen in de uitstroom naar werk.

Theoretisch wordt de uitstroom naar werk, behalve door de conjunctuur en structurele factoren, fundamenteel vormgegeven door de organisatie en de efficiënte werking van de werkloosheidsverzekering. Alle empirische studies stellen dat de uitstroom naar werk negatief afhankelijk is van de werkloosheidsduur, wat mogelijk toe te schrijven is aan een ontwaarding van het menselijk kapitaal of aan een selectieverschijnsel in de tijd, waarbij individuen van wie de kenmerken gunstiger zijn, sneller uit de werkloosheid raken.

De aan de EAK ontleende gegevens tonen niet hoe lang de personen die weer een baan vinden, voordien werkloos zijn geweest. Dat heeft een belangrijk gevolg voor internationale vergelijkingen, omdat de transitiegraden lager zijn in landen waar het totale aantal werklozen gemiddeld reeds lang werkloos is. Het Belgische stelsel van werkloosheidsverzekering heeft als bijzonder kenmerk dat het niet beperkt is in de tijd, behalve als de werkzoekende wordt bestraft. Tegenover dat in de andere landen van het staal is het Belgische stelsel een mengeling van een werkloosheidsverzekering en een bijstandsmechanisme. Het percentage langdurig werklozen is met andere woorden institutioneel groter in België dan in alle andere onderzochte landen, omdat deze laatste beschikken over een afzonderlijk stelsel voor personen die zeer lang zonder baan blijven. Omdat de verstreken werkloosheidsduur niet kan worden nagegaan, valt de internationale vergelijking van de transities van werkloosheid naar werkgelegenheid noodzakelijkerwijs ongunstig uit voor België.

Uit de Europese benchmarking blijkt, samengevat, dat de werkgelegenheid in België zeer stabiel is. Ze brengt ook de lage uitstroom naar werkgelegenheid in ons land aan het licht, hoewel die vaststelling deels verband houdt met een statistisch verschijnsel. In een wereld in verandering waar de ontwikkelingen steeds sneller gaan, lijkt het onontbeerlijk dat percentage te verhogen. Het komt er niet alleen op aan om de voorwaarden te scheppen voor een duurzame groei van de economie, maar ook om in te werken op de

mogelijke hefboomen, zoals het onderwijs of het gewicht van de anciënniteit (in samenhang met de leeftijd), onder meer in de beslissingen inzake indienstneming en ontslag (en in de lonen). Het is ook van cruciaal belang om het Belgische systeem van werkloosheidsverzekering begrijpelijker te maken voor de begunstigden, wat de stimulerende aspecten (degressiviteit in de tijd van de uitkeringen, enz.) betreft, zodat de spelregels duidelijk zijn en ze een snellere terugkeer naar de arbeidsmarkt mogelijk maken.

Bibliografie

- Amemiya T. (1981), 'Qualitative Response Models: a Survey', *Journal of Economic Literature*, 19(4), 1483-1536.
- Bachmann R., P. Bechara, A. Kramer en S. Rzepka (2015), 'Labour market dynamics and worker heterogeneity during the Great Recession – Evidence from Europe', *IZA Journal of European Labor Studies*, 4(19).
- Baert S., J. Norga, Y. Thuy en M. Van Hecke (2015), *Getting Grey Hairs in the Labour Market: An Alternative Experiment on Age Discrimination*, IZA Discussion Paper 9289.
- Barnichon R. en Ch. Nekarda (2012), 'The Ins and Outs of Forecasting Unemployment: Using Labor Force Flows to Forecast the Labor Market', *Brookings Papers on Economic Activity*, 45(2), 83-131.
- Becker G. (1973), 'A Theory of Marriage: Part One', *Journal of Political Economy*, 81(4), 813-846.
- Behaghel L., B. Crépon en B. Sédillot (2008), 'The Perverse Effects of Partial Employment Protection Reform: The Case of French Older Workers', *Journal of Public Economics*, 92(3-4), 696-721.
- Casado J. M., C. Fernandez en J. F. Jimeno (2015), *Worker flows in the European Union during the Great Recession*, ECB Working Paper 1862.
- Challe L., F. Fremigacci, F. Langot, Y. L'Horty en L. Du Parquet, (2016), *Access to employment with age and gender: results of a controlled experiment*, 28th EALE Conference, Gent.
- Chetty R. (2008), 'Moral Hazard versus Liquidity and Optimal Unemployment Insurance', *Journal of Political Economy*, 116(2), 173-234.
- Dickens W. T., L. Goette, E. Groshen, S. Holden, J. Messina, M. Schweitzer, J. Turunen en M. Ward (2007), 'How Wages Change: Micro Evidence from the International Wage Flexibility Project', *Journal of Economic Perspectives*, 21(2), 195-214.
- Dougherty C. (2006), 'The Marriage Earnings Premium as a Distributed Fixed Effect', *Journal of Human Resources*, 41(2), 433-443.
- Dustmann C., B. Fitzenberger, U. Schönberg en A. Spitz-Oener (2014), 'From Sick Man of Europe to Economic Superstar: Germany's Resurgent Economy', *Journal of Economic Perspectives*, 28(1), 167-188.
- Elsby M., B. Hobijn en A. Şahin (2013), 'Unemployment Dynamics in the OECD', *Review of Economics and Statistics*, 95(2), 530-548.
- Erhel C. en M. Guergoat-Larivière (2013), 'La mobilité de la main-d'œuvre en Europe: le rôle des caractéristiques individuelles et de l'hétérogénéité entre pays', *Revue économique de Science Po*, 64(2), 309-343.
- Esping-Andersen G. (1999), *Social Foundations of Postindustrial Economies*, Oxford, Oxford University Press.
- Fujita S. en G. Ramey (2009), 'The cyclicalities of separation and job finding rates', *International Economic Review*, 50(2), 415-430.
- Givord P. en E. Maurin (2004), 'Changes in job security and their causes: an empirical analysis for France, 1982-2002', *European Economic Review*, 48, 595-615.
- Hairault J.-O., T. Le Barbanchon en T. Sopraseuth (2015), 'The Cyclicalities of the Separation and Job Finding Rates in France', *European Economic Review*, 76, 60-84.

- Hobijn B. en A. Şahin (2009), 'Job-finding and separation rates in the OECD', *Economics Letters*, 104(3), 107-111.
- Lallemand T. en F. Rycx (2009), 'Are Older Workers Harmful for Firm Productivity?', *The Economist*, 157(3), 273-292.
- OCDE (2013), *Études économiques de l'OCDE: Espagne 2012*, Paris, Éditions OCDE.
- Orsini K. (2014), 'Wage adjustment in Spain: slow, inefficient and unfair?', *Ecfm Country Focus*, 10.
- Palier B. (2011), 'Progressieve dualisering van de Bismarckiaanse stelsels van sociale bescherming', *Belgisch Tijdschrift voor Sociale Zekerheid*, (53)3, 315-335.
- Petrongolo B. en Ch. Pissarides (2008), 'The Ins and Outs of European Unemployment', *American Economic Review*, 98(2), 256-262.
- Shimer R. (2012), 'Reassessing the ins and outs of unemployment', *Review of Economic Dynamics*, 15(2), 127-148.
- Schmieder J. en T. von Wachter (2016), 'The Effects of Unemployment Insurance: New Evidence and Interpretation', *Annual Review of Economics*, 8, 547-581.
- Ward-Warmedinger M. en C. Macchiarelli (2014), 'Transitions in labour market status in EU labour markets', *IZA Journal of European Labor Studies*, 3(17).
- Yashiv E. (2007), 'U.S. Labor Market Dynamics Revisited', *Scandinavian Journal of Economics*, 109(4), 779-806.