

# Demografie van ondernemingen

Fabienne Verduyn

## Inleiding

In dit artikel worden de demografische ontwikkelingen van de Belgische ondernemingen geanalyseerd voor de periode 2001 tot en met 2012. Net zoals in de bevolkingsdemografie het verloop van de omvang en de samenstelling van een populatie wordt onderzocht aan de hand van geboortecijfers, sterftcijfers en migratieprocessen, wordt in dit artikel gefocust op wijzigingen in de populatie van ondernemingen naar aanleiding van oprichtingen, faillissementen, ontbindingen en vereffeningen. In dit artikel wordt enkel de dynamiek van de ondernemingspopulatie behandeld. Er wordt derhalve niet ingegaan op de relatie tussen wijzigingen in de ondernemingspopulatie en de werkgelegenheid en/of de toegevoegde waarde.

De analyse beperkt zich tot ondernemingen die vanwege hun juridische vorm verplicht zijn jaarlijks een jaarrekening bij de Balanscentrale neer te leggen. Het gaat daarbij om Belgische ondernemingen waarin de verantwoordelijkheid van de aandeelhouders of vennoten beperkt blijft tot hun inbreng. Op die manier verwerft men een duidelijk beeld van de ontwikkeling van zowel kmo's als grote ondernemingen zonder de invloed van zelfstandigen. Daardoor wijken de resultaten van de studie af van de cijfers die maandelijks worden gepubliceerd door Graydon en de FOD Economie. Graydon baseert zich op een populatie waarin iedere onderneming een handelsactiviteit uitoefent en die dus zowel rechtspersonen als eenmanszaken betreft. De FOD Economie, van zijn kant, beschouwt de btw-plichtige ondernemingen. Dit zijn zowel eenmanszaken als rechtspersonen die een activiteit uitoefenen die onder de btw-wetgeving valt.

De resultaten dienen dus met enige omzichtigheid te worden vergeleken, niet alleen vanwege het gebruik van een andere populatie, maar ook door het verschil in bronnen. De faillissementscijfers in deze studie zijn afkomstig van

de Kruispuntbank Ondernemingen (KBO) en gebaseerd op het aantal faillissementen die in het Belgisch Staatsblad worden gepubliceerd. De faillissementscijfers die door de FOD Economie of door Graydon bekend worden gemaakt, hebben betrekking op de openingen faillissement die door de Rechtbanken van Koophandel worden uitgesproken. De hierboven vermelde instanties ontvangen hun informatie rechtstreeks van de rechtbank en wachten niet op de publicatie van de cijfers in het Staatsblad. Het feit dat een faillissement niet altijd in dezelfde maand wordt uitgesproken en gepubliceerd, kan voor afwijkingen zorgen.

In dit artikel wordt eerst het verloop nagegaan, van 2001 tot en met 2012, van het totale aantal oprichtingen, faillissementen, ontbindingen en vereffeningen. Teneinde het werkelijk verloop te kunnen registreren, worden deze gegevens vergeleken met het totale aantal actieve ondernemingen. Op die manier wordt ook een beeld geschetst van de ondernemingsdynamiek en van de ontwikkelingsfase waarin de economie zich in een bepaalde periode bevindt. Er wordt tevens een overzicht geboden van het netto aantal oprichtingen en faillissementen en van de gevolgen van het conjunctuurklimaat voor de demografische ontwikkelingen.

Vervolgens worden de oprichtingen, faillissementen, ontbindingen en vereffeningen geografisch geanalyseerd teneinde het proces van economische ontwikkeling en dynamiek in een bepaalde regio in kaart te brengen. Dit gebeurt zowel op gewestelijk, provinciaal als arrondissementeel niveau. Deze ruimtelijke analyse is in de eerste plaats bedoeld om na te gaan in welke regio's de ondernemingsdynamiek geconcentreerd is en of er zich de afgelopen tien jaar opvallende verschuivingen hebben voorgedaan.

Ten slotte wordt onderzocht of het jaar van oprichting een invloed heeft op de gemiddelde overlevingsgraad van ondernemingen. Aan de hand van een regionale en

sectorgebonden analyse moet kunnen worden uit-  
maakt of de overlevingsgraad in bepaalde regio's of in be-  
paalde bedrijfstakken hoger ligt dan in andere. Er wordt  
tevens nagegaan of ondernemingen op een bepaalde  
leeftijd meer geneigd zijn om failliet te gaan dan jongere  
of oudere ondernemingen.

## 1. Methodologie

### 1.1 Bron

De ondernemingsdemografie voor de periode 2001-12  
wordt geanalyseerd op basis van de Kruispuntbank  
Ondernemingen (KBO) die wordt beheerd door de  
FOD Economie. Alle publieke informatie uit deze gege-  
vensbank wordt in de NBB in een aparte database opge-  
slagen door de Balanscentrale (NBB-KBO). De KBO is een  
unieke bron van basisgegevens over natuurlijke personen  
en rechtspersonen<sup>(1)</sup> die in België een economische acti-  
viteit uitoefenen.

Behalve deze basisgegevens bevat de database ook in-  
formatie over de datum waarop een onderneming haar  
activiteiten heeft gestart en eventueel beëindigd. De  
datum van stopzetting wordt gelinkt aan informatie over  
de reden van stopzetting en maakt het mogelijk een on-  
derscheid te maken tussen uittredende ondernemingen  
waarvoor de reden van stopzetting het werkelijk beëindi-  
gen van hun activiteiten is (bv. vereffening of faillissement)  
en ondernemingen waarvoor de uittreding het resultaat is  
van wijzigingen op het vlak van eigendomsrecht (bv. fusie,  
overname of splitsing).

De KBO bevat ook een overzicht van de door een onder-  
neming uitgeoefende activiteiten. Aangezien er op dit  
ogenblik op het niveau van de federale overheid geen  
enkele uniformiteit bestaat inzake het gebruik van acti-  
viteitscodes, worden deze laatste opgesplitst per instru-  
menterende administratie. Voor de toekenning van de  
activiteitscode wordt in dit artikel dezelfde volgorde van  
administratieve bronnen gehanteerd als die welke wordt  
gebruikt voor de opmaak van de Nationale Rekeningen<sup>(2)</sup>.

### 1.2 Methode

Zoals hierboven vermeld, worden in deze demografische  
analyse enkel ondernemingen in aanmerking genomen  
die vanwege hun juridische vorm verplicht zijn jaarlijks  
een jaarrekening bij de Balanscentrale neer te leggen.  
Een aantal van deze juridische vormen hebben evenwel  
geen betrekking op ondernemingen uit de private sector,

maar op ondernemingen die deel uitmaken van de non-  
profitsector of de overheid. Aangezien deze rechtsvormen  
geen ondernemingen zijn in de echte betekenis van het  
woord en ze eventueel statistische afwijkingen kunnen  
veroorzaken, worden ze niet mee opgenomen. Het be-  
treft vzw's, verenigingen van mede-eigenaars, Europese  
Economische Samenwerkingsverbanden in verschillende  
vormen en publiekrechtelijke vennootschappen.

Neerleggingsplichtige rechtspersonen worden voor de  
analyse van bepaalde demografische ontwikkelingen  
opgedeeld in bedrijfstakken. De activiteitsindeling wordt  
bepaald door de hoofdactiviteit van de maatschappelijke  
zetel en uitgedrukt door de NACE-code. De onderne-  
mingen worden opgesplitst in een aantal groepen op basis  
van de door het Instituut voor de Nationale Rekeningen  
opgestelde bedrijfstakkenindeling van de aanbod- en ge-  
bruikstabellen (SUT<sup>(3)</sup>-classificatie 2008).

Sommige ondernemingen in de KBO hebben enkel een  
activiteitscode voor de vestigingen en niet voor de maats-  
chappelijke zetel. Gezien het groot aantal betrokken  
ondernemingen werd er ten behoeve van deze analyse  
voor geopteerd de activiteitscode van de vestiging over te  
nemen als hoofdactiviteit van de maatschappelijke zetel  
op voorwaarde dat alle vestigingen dezelfde activiteit uit-  
oefenen. Is dat niet het geval, dan wordt de onderneming  
toegevoegd aan de groep 'onbekende activiteit'.

Voor de regionale opsplitsing van de ondernemingsde-  
mografie naar gewesten, provincies of arrondissementen  
wordt het adres van de maatschappelijke zetel gebruikt  
zoals het voorkomt in de KBO. De economische activiteit  
heeft echter niet altijd op het adres van de maatschap-  
pelijke zetel plaats. Vooral grote bedrijven hebben hun  
maatschappelijke zetel op één plaats en de productieaf-  
delingen kunnen daarbij verspreid zijn over het hele land.  
Deze vertekening zal veel minder groot zijn bij kleine  
ondernemingen, wier plaats van productie meestal ook  
samenvalt met de plaats van de maatschappelijke zetel.  
Hier dient rekening mee te worden gehouden bij de  
interpretatie van de geografisch verdeelde gegevens, die  
overigens ook enige omzichtigheid vereist.

### 1.3 Oprichtingen

Voor de telling van het aantal nieuwe ondernemingen  
wordt de startdatum in aanmerking genomen. Daarbij

(1) Een rechtspersoon hoeft niet uitsluitend een onderneming te zijn; het kan ook  
een vzw, een vereniging van mede-eigenaars of een overheidsdienst betreffen.

(2) In de Nationale Rekeningen wordt voor de activiteitscode de volgende volgorde  
van administratieve bronnen gehanteerd: Sociale Zaken (RSZ), Provinciale en  
Plaatselijke Overheidsdiensten (PPO), de FOD Financiën (btw), de Griffies, de  
Ondernemingsloketten, de KBO en de FOD Financiën (vennootschapsbelasting).

(3) Afkorting van "Supply and Use Tables".

rijst de vraag of hetzij de reële hetzij de administratieve startdatum moet worden beschouwd. Een onderneming die zich in december in de KBO inschrijft omdat ze in januari daaropvolgend van start wil gaan, kan immers zowel in december als in januari in de statistiek worden opgenomen. De SERV<sup>(1)</sup> beveelt aan dat cijfers over startende ondernemingen gebaseerd zouden zijn op de onmiddellijke registratie bij het ontstaan van een onderneming. Voor de neerleggingsplichtige ondernemingen geldt als oprichtingsdatum de datum van de eerste inschrijving in de KBO. Dat is in principe de datum waarop de akten bij de griffie van de handelsrechtbank worden neergelegd.

## 1.4 Faillissementen

De faillissementscijfers in dit artikel zijn afkomstig van de KBO en gebaseerd op het aantal faillissementen dat in het Belgisch Staatsblad wordt gepubliceerd. In de KBO wordt, op de datum van de publicatie van het faillissement, de rechtstoestand van de bewuste onderneming omgezet naar 'opening faillissement'<sup>(2)</sup>. De faillissementscijfers die door de FOD Economie<sup>(3)</sup> of Graydon<sup>(4)</sup> worden gepubliceerd, hebben betrekking op het aantal door de Rechtbanken van Koophandel uitgesproken faillissementen. Het feit dat een faillissement niet altijd in dezelfde maand wordt uitgesproken en gepubliceerd, kan voor afwijkingen zorgen.

## 1.5 Uittredingen

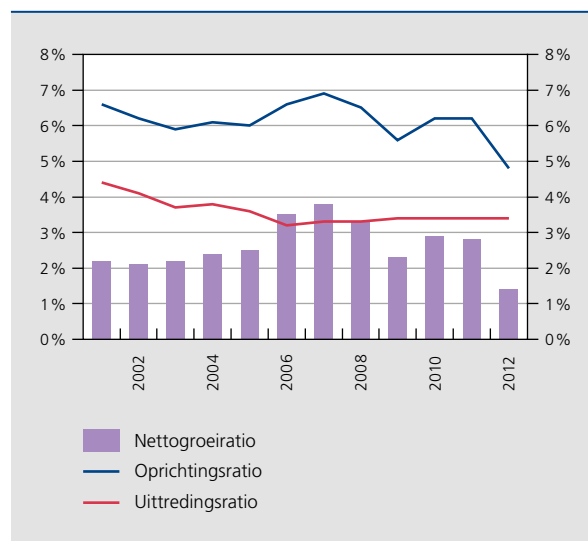
Om de omvang van de populatie 'uittredingen' te bepalen, worden alle faillissementen ('opening faillissement') en schrappingen gebundeld. Onder schrapping wordt de ontbinding, de vereffening of de stopzetting van een neerleggingsplichtige onderneming verstaan. Verwijderingen uit de populatie als gevolg van fusies, opslorpingen en splitsingen van ondernemingen worden niet tot de stopzettingen gerekend.

# 2. Invloed van de conjunctuur op de demografische ontwikkelingen

## 2.1 Ondernemingsdynamiek

Grafiek 1 toont het verloop van de oprichtings-, uittredings- en nettogroeiratio voor de periode 2001 tot en met 2012. De oprichtingsratio is de verhouding van het aantal oprichtingen tot het aantal ondernemingen die tijdens het voorgaande jaar actief waren. De uittredingsratio is

GRAFIEK 1 NETTOGROEIRATIO VAN 2001 TOT EN MET 2012



Bron: KBO.

de verhouding van het in een bepaald jaar opgetekend aantal schrappingen en 'opening faillissement' tot het aantal ondernemingen die tijdens het voorgaande jaar actief waren. Het verschil tussen deze beide indicatoren is de nettogroeiratio.

De oprichtingsratio van ondernemingen wordt als een van de sleutelindicatoren van economische groei beschouwd. Door de oprichting van ondernemingen worden deze immers concurrentiekrachtiger aangezien ze door die toetredingen gedwongen worden efficiënter te gaan werken. Op die manier stimuleren de nieuwkomers de innovatie en dragen ze bij tot een verhoging van de productiviteit.

Uit de ratio's blijkt het werkelijk verloop van de oprichtingen en de uittredingen, dat verschilt van dat van het saldo van het nettoaantal oprichtingen en uittredingen. Het feit dat het aantal ondernemingen die in de periode 2001 tot en met 2012 actief waren, ieder jaar toenam, maakt dat ook het aantal faillissementen ieder jaar stijgt. Om de toename van het aantal faillissementen objectief te kunnen beoordelen, moet het saldo van het nettoaantal oprichtingen en uittredingen dan ook worden uitgezet tegen het aantal actieve ondernemingen.

(1) Sociaal-Economische Raad van Vlaanderen (2009), Aanbeveling over bronnen over startende ondernemingen (bedrijfsdemografie). Overzicht en evaluatie van bronnen over startende ondernemingen in Vlaanderen en België, Brussel.

(2) 'Opening faillissement' is een rechtstoestand die in de KBO opgenomen is met de code 50.

(3) Federale Overheidsdienst Economie, K.M.O., Middenstand en Energie (2009), Panorama van de Belgische economie 2008, Brussel.

(4) Graydon publiceert maandelijks een persbericht met cijfers over de Belgische faillissementen.

De ratio's schetsen bovendien een beeld van de ondernemingsdynamiek en van de ontwikkelingsfase van de economie. Een hoge oprichtings- en uittredingsratio wijst op een groot aantal jonge ondernemingen en, derhalve, op een jonge aantrekkende economie. Het samengaan van hoge oprichtings- en uittredingsratio's moet dus niet noodzakelijk als negatief worden beschouwd. Dit wordt in de grafiek aangetoond voor de jaren 2001 en 2003. In 2001 werd een zeer hoge oprichtings- en uittredingsratio opgetekend van respectievelijk 6,6% en 4,4%. In 2003 kwamen deze twee waarden lager uit op respectievelijk 5,9% en 3,7%. Toch bedroeg de nettogroeiratio in beide jaren 2,2%. Continue wijzigingen in de ondernemingspopulatie als gevolg van het opstarten van nieuwe ondernemingen en het uittreden van verouderde bedrijven zorgen voor een stijgende productiviteit en innovatie en, derhalve, voor economische groei.

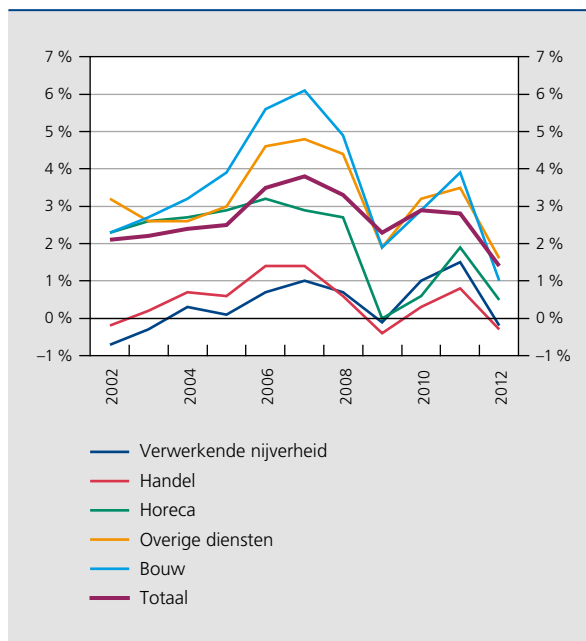
In België werd voor de hele periode 2001-12 een positieve nettogroeiratio opgetekend. In 2012 viel die ratio het laagst uit (1,4%). Dit kwam voornamelijk door de forse daling van de oprichtingsratio van 6,2% in 2011 tot 4,8% in 2012. Ook in 2009 liep de nettogroeiratio aanzienlijk terug ten opzichte van het jaar voordien. De laagconjunctuur had in beide jaren duidelijk een impact op de nettogroeiratio.

Deze laatste bereikte in 2007 haar hoogste niveau met 3,8%. Dat was toe te schrijven aan de hoogconjunctuur die vooral tot uiting kwam in een stijging van de oprichtingsratio van 6,6% in 2006 tot 6,9% in 2007. In dit laatste jaar werd dan ook het hoogste niveau van de beschouwde periode bereikt. Hoewel het aantal oprichtingen in 2011 (26 960 ondernemingen) hoger lag dan in 2007 (26 442 ondernemingen), bleef de oprichtingsratio, namelijk 6,2%, onder het niveau van dat van 2007. Dit kon worden verklaard door de stijging van het aantal actieve ondernemingen met 14,2%.

## 2.2 Nettogroeiratio per bedrijfstak

Uit de opsplitsing van de nettogroeiratio naar de vijf grootste bedrijfstakken blijkt dat de ratio van de verwerkende nijverheid en die van de handel een flink eind onder de totale nettogroeiratio lagen (zie grafiek 2). In 2002, 2003, 2009 en 2012 overschreed het aantal uittredingen in deze branches zelfs het aantal oprichtingen, wat een negatieve nettogroeiratio opleverde. Tot en met 2005 bevond de ratio in de horeca zich flink boven de nettogroeiratio van de gezamenlijke bedrijfstakken ('totaal'). Vanaf 2006 deed zich een kentering voor en liep de nettogroeiratio in deze sector fors terug. Dit was integraal toe te schrijven aan de oprichtingsratio die afnam van 8,4% in 2008 tot 5,8%

**GRAFIEK 2** NETTOGROEIRATIO PER SECTOR VAN 2001 TOT EN MET 2012



Bron: KBO.

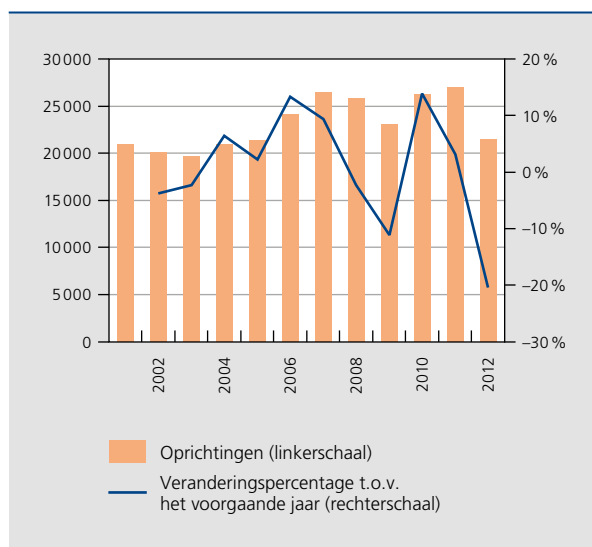
in 2009. Hierdoor was het aantal oprichtingen zelfs gelijk aan het aantal uittredingen, waardoor de nettogroeiratio op nul uitkwam. Daarna liet ze opnieuw een stijging optekenen, maar ze bleef aanzienlijk achter bij die van de gezamenlijke bedrijfstakken.

De nettogroeiratio in de bouwnijverheid en de dienstensector lag gedurende de meeste jaren hoger dan het totaal. In 2009 en 2012, twee jaren van economische krimp, reageerde de nettogroeiratio in de bouwnijverheid, de dienstensector en de horeca blijkbaar veel sterker op de conjunctuur dan die in de overige branches. De ratio's kenden een daling van 2,5% tot 3% procentpunt, terwijl in de verwerkende nijverheid en de handel de ratio in 2009 met minder dan 1% procentpunt afnam en in 2012 met minder dan 1,5% procentpunt. De crisis had in 2012 wel een zwaardere impact op de nettogroeiratio dan in 2009. In beide jaren was de daling van de nettogroeiratio uitsluitend het gevolg van de oprichtingsratio.

## 2.3 Verloop van de oprichtingen

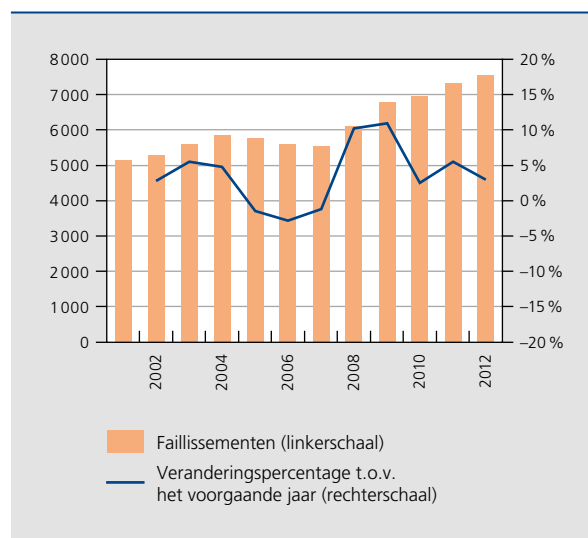
De cijfers met betrekking tot de oprichtingen hangen een ander – iets minder genuanceerd – beeld op dan de oprichtingsratio (zie grafiek 3). Ofschoon de oprichtingen een schommelend verloop vertoonden in overeenstemming met het conjunctuurverloop en de verwachtingen ter zake,

**GRAFIEK 3** VERLOOP VAN HET TOTALE AANTAL OPRICHTINGEN  
(veranderingspercentage t.o.v. het voorgaande jaar)



Bron: KBO.

**GRAFIEK 4** VERLOOP VAN HET TOTALE AANTAL FAILLISSEMENTEN  
(veranderingspercentage t.o.v. het voorgaande jaar)



Bron: KBO.

werd over de periode 2001-11 een gemiddelde jaar-op-jaar groei van 2,6% opgetekend. Wat de oprichtingen betreft, was 2011 binnen de onderzochte periode het jaar met het grootste aantal starters (26 960). In 2012 daalde het aantal oprichtingen met 20,4% ten opzichte van het jaar voordien en liep zodoende terug tot het niveau van 2005. Door deze forse daling bedroeg de gemiddelde jaarlijkse groeivoet voor de periode 2001 tot en met 2012 slechts 0,2%. Deze opmerkelijke daling was sterker dan bij het begin van de crisis en was wellicht een van de gevolgen van een aanhoudende negatieve berichtenstroom die de conjunctuurverwachtingen ongunstig beïnvloedt.

## 2.4 Verloop van de faillissementen

Van 2001 tot en met 2004 was 2004, met 5 865 geregistreerde faillissementen, het piekjaar in een sedert 2001 durende periode van ononderbroken stijgingen van het aantal faillissementen (zie grafiek 4). In de jaren 2005 tot en met 2007 boog deze trend licht om; vervolgens werd opnieuw een zeer forse stijging opgetekend met respectievelijk 10,2% in 2008 en 10,9% in 2009. Toch bleek op dat ogenblik de grens inzake faillissementen nog niet te zijn bereikt aangezien in 2012, met 7 554 door de rechtbank failliet verklaarde ondernemingen, een absoluut hoogtepunt werd bereikt over de periode 2001-12.

Het uitbreken van de financiële crisis tijdens de zomer van 2008 sorteerde een onmiddellijk effect op het aantal

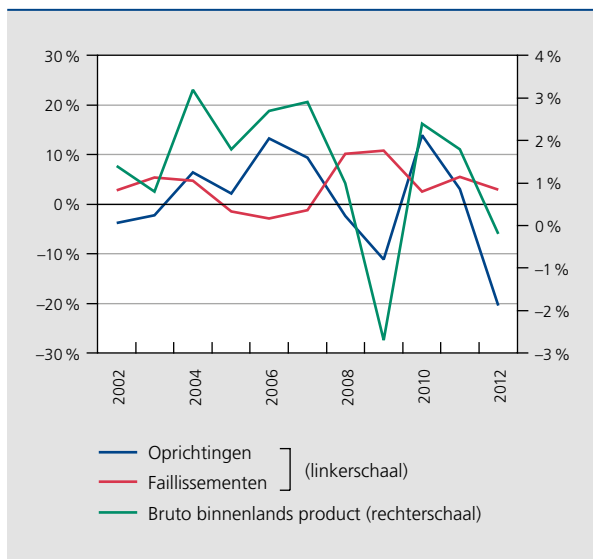
geregistreerde faillissementen. De toename kwam duidelijk tot uiting in de statistieken betreffende de laatste drie kwartalen van 2008, die telkens een record bleken ten opzichte van de cijfers voor de overeenstemmende periode van de voorgaande jaren. In het eerste kwartaal van 2008 werden zelfs iets minder ondernemingen door de rechtbank failliet verklaard (1 411) dan in hetzelfde kwartaal van 2007 (1 417). In het tweede, derde en vierde kwartaal van 2008 ging het aantal faillissementen fors omhoog met respectievelijk 10,4%, 22,3% en 11,2% vergeleken met dezelfde periode van het jaar voordien. En naarmate de problemen van het financieel systeem uitmondde in een echte economische crisis, gingen tijdens de daaropvolgende jaren steeds meer ondernemingen over de kop.

## 2.5 Oprichtingen, faillissementen en conjunctuurklimaat

De oprichting van ondernemingen is kennelijk bijzonder sterk afhankelijk van het conjunctuurklimaat (zie grafiek 5). In 2009 en 2012 nam, als gevolg van de economische neergang, het aantal oprichtingen fors af met respectievelijk 11,1% en 20,4%. Een vertraging in de groei van het bruto binnenlands product vertaalde zich blijkbaar onmiddellijk in een daling van het aantal starters. Zo nam het aantal oprichtingen in 2008 met 2,3% af, hoewel de economie nog lichtjes groeide met 1%, wat minder was dan het jaar voordien toen dat nog 2,8% was. In 2009 tekende de economie een negatieve

GRAFIEK 5

VERLOOP VAN HET TOTALE AANTAL OPRICHTINGEN, FAILLISEMENTEN EN HET BRUTO BINNENLANDS PRODUCT  
(veranderingspercentages t.o.v. het voorgaande jaar)



Bron: KBO, NBB.

groei van 2,7% op, wat blijkbaar een meer dan evenredig effect had op het aantal oprichtingen. De sterke daling van het aantal oprichtingen in 2012 was wel frappant aangezien de groei van het bruto binnenlands product in dat jaar minder negatief was dan in 2009 (-0,2%). Zoals reeds vermeld, staft dit kennelijk de stelling dat ook de conjunctuurverwachtingen het ondernemerschap sterk kunnen beïnvloeden.

Het conjunctuurverloop oefent, zoals verwacht, ook een invloed uit op het verloop van de faillissementen, zij het ietwat minder uitgesproken dan op dat van de oprichtingen. Alleen 2005 vormt hierop een uitzondering omdat de economische groei in dat jaar vertraagde ten opzichte van het jaar voordien. Het jaar-op-jaar veranderingspercentage van het bruto binnenlands product naar volume bedroeg in 2004 3,2% en in 2005 nog slechts 1,8%. Niettemin bleken de faillissementen met 1,5% af te nemen ten opzichte van 2004. De overige jaren lieten de faillissementen hetzelfde verloop optekenen als het bruto binnenlands product. In 2008 vertraagde de productiegroei met 1% en nam het aantal faillissementen fors toe met 10,2%. Ook in het recessiejaar 2009 liep het aantal faillissementen sterk op (met 10,9%). In 2012 werd een identiek verloop opgetekend, maar de stijging van het aantal faillissementen was minder uitgesproken dan in 2009 (3%).

### 3. Regionale demografie : geen zwart-wit verhaal

#### 3.1 Demografische ontwikkelingen per gewest

##### 3.1.1 Oprichtingen, faillissementen en uittredingen

Een analyse van de demografische ontwikkelingen op gewestelijk niveau met betrekking tot de jaren 2001, 2011 en 2012 leert dat deze ontwikkelingen onderling toch enigszins van elkaar afwijken (zie tabel 1). Wat de actieve ondernemingen betrof, deden zich tussen de drie gewesten geen opmerkelijke verschuivingen voor. Het grootste aantal actieve ondernemingen bevond zich in Vlaanderen met 191 211 ondernemingen in 2001 en 267 704 ondernemingen in 2012. In verhouding tot het Belgische totaal kwam het aandeel van Vlaanderen zowel in 2001 als in 2012 op 60% uit. In Wallonië steeg het aantal actieve ondernemingen van 72 169 ondernemingen in 2001 tot 105 562 ondernemingen in 2012. In verhouding tot het totale aantal Belgische ondernemingen was dit slechts een lichte stijging van 22,7% tot 23,7%. In het Brussels Hoofdstedelijk Gewest evolueerde het aantal ondernemingen van 54 623 in 2001 naar 72 061 in 2012. Het Brussels aandeel kromp van 17,2% tot 16,3%.

In het crisisjaar 2012 nam het aantal oprichtingen in de drie gewesten sterk af ten opzichte van het jaar voordien, maar de grootste daling deed zich voor in Vlaanderen waar het aantal starters 23% lager lag. In het Brussels Hoofdstedelijk Gewest beliep de daling 14,7% en in Wallonië 19,2%. Een vergelijking tussen het aantal oprichtingen in 2001 en 2012 toont aan dat de oprichtingen in het Brussels Hoofdstedelijk Gewest en Wallonië over deze periode toenamen met respectievelijk 14,8 en 8,8%. In Vlaanderen lag het niveau van het aantal oprichtingen 3,6% lager dan in 2001, dit als gevolg van de economische crisis.

Behalve de starters namen ook de faillissementen sterk in aantal toe. De vergelijking van het aantal faillissementen in 2001 en 2012 toont aan dat de stijging vooral in het Brussels Hoofdstedelijk Gewest veel meer uitgesproken was (73,3%) dan in Vlaanderen (39,2%) en in Wallonië (37,8%). Opvallend is wel dat het aantal faillissementen zowel in het Brussels Hoofdstedelijk Gewest als in Wallonië in 2012 terugliep ten opzichte van het jaar voordien en dit met respectievelijk 5,4% en 2,2%. Enkel in Vlaanderen nam het aantal faillissementen in 2012 met 11,1% toe ten opzichte van 2011. Uit het verloop van zowel de oprichtingen als de faillissementen blijkt dat Vlaanderen door de huidige crisis zwaarder wordt getroffen.

**TABEL 1** OPRICHTINGEN, FAILLISSEMENTEN EN UITTREDINGEN PER GEWEST IN 2001, 2011 EN 2012

Regio	Actieve ondernemingen	Oprichtingen	Faillissementen	Uittredingen
<b>Brussel</b>				
Eenheden				
2001 .....	54 623	3 831	1 121	3 123
2011 .....	71 213	5 145	2 053	3 129
2012 .....	72 061	4 399	1 943	2 954
In %				
Δ2011/2001 .....	30,4	34,3	83,1	0,2
Δ2012/2011 .....	1,2	-14,7	-5,4	-5,5
Δ2012/2001 .....	31,9	14,8	73,3	-5,4
<b>Vlaanderen</b>				
Eenheden				
2001 .....	191 211	12 099	2 658	7 946
2011 .....	262 845	15 154	3 331	8 219
2012 .....	267 704	11 668	3 700	8 441
In %				
Δ2011/2001 .....	37,5	25,3	25,3	3,4
Δ2012/2011 .....	1,8	-23	11,1	2,7
Δ2012/2001 .....	40,0	-3,6	39,2	6,2
<b>Wallonië</b>				
Eenheden				
2001 .....	72 169	4 939	1 380	3 096
2011 .....	103 302	6 650	1 944	3 687
2012 .....	105 562	5 373	1 902	3 757
In %				
Δ2011/2001 .....	43,1	34,6	40,9	19,1
Δ2012/2011 .....	2,2	-19,2	-2,2	1,9
Δ2012/2001 .....	46,3	8,8	37,8	21,4

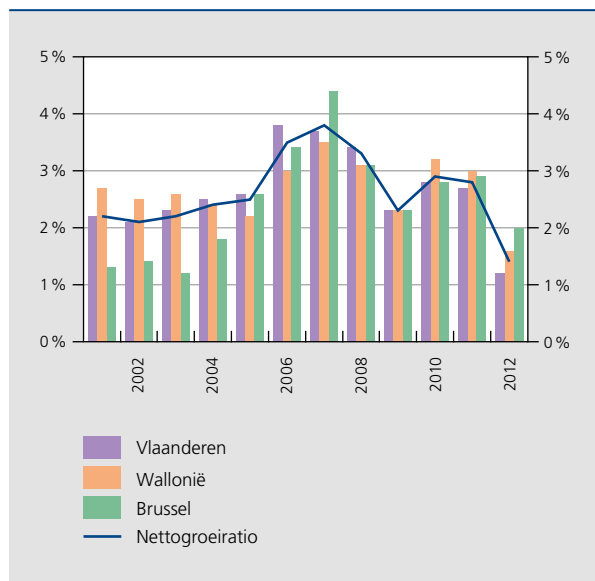
Bron: KBO.

### 3.1.2 Nettogroeiratio

De nettogroeiratio – het verschil tussen de oprichtingen en de uittredingen in verhouding tot het aantal actieve ondernemingen – werpt een ander licht op de demografische ontwikkelingen per gewest dan de analyse van de aantallen (zie grafiek 6). In 2001 was het verschil tussen de oprichtingen en de uittredingen het grootst in Vlaanderen met 4 153 ondernemingen, gevolgd door Wallonië met 1 843 ondernemingen en het Brussels Hoofdstedelijk Gewest met 708 ondernemingen. De verhouding van deze nettocijfers tot het aantal actieve ondernemingen tijdens het jaar voordien toont echter dat de nettogroeiratio het hoogst was in Wallonië (2,6%), gevolgd door Vlaanderen (2,2%) en het Brussels Hoofdstedelijk Gewest (1,3%).

In 2012 groeiden de nettoaantallen nog steeds het sterkst in Vlaanderen (3 227 ondernemingen), gevolgd door Wallonië (1 616 ondernemingen) en het Brussels Hoofdstedelijk Gewest (1 385 ondernemingen). Volgens de nettogroeiratio was het beeld opnieuw anders. In Vlaanderen werd met 1,2% de laagste nettogroeiratio sinds 2001 opgetekend, wat de zware impact van de economische crisis in dit gewest aantoont. Hoewel de nettogroeiratio in Wallonië met 1,5% iets boven het niveau van Vlaanderen lag, was dit eveneens de laagste waarde over de hele periode 2001-12. Het Brussels Hoofdstedelijk Gewest liet in 2012 nog een nettogroeiratio van 2% registreren. Deze waarde lag hoger dan de groei tijdens de periode 2001-04. De laagste nettogroeiratio voor het Brussels Hoofdstedelijk Gewest beliep 1,1% in 2003. Vlaanderen en Wallonië scoorden toen een heel stuk beter met respectievelijk 2,3% en 2,5%.

**GRAFIEK 6** NETTOGROEIRATIO PER GEWEST VAN 2001 TOT EN MET 2012



Bron: KBO.

Over de hele periode 2001-12 lieten de drie gewesten de hoogste nettogroeiratio's optekenen in de jaren 2006, 2007 en 2008. In 2006 lag de nettogroeiratio in Vlaanderen (3,8%) boven de Belgische ratio (3,5%). In 2007 scoorde het Brussels Hoofdstedelijk Gewest met een nettogroeiratio van 4,4% veel hoger dan België als geheel (3,8%). De financiële crisis in 2009 maakte een

einde aan de hoge nettogroeiratio's in de drie gewesten. Opmerkelijk is dat zowel Vlaanderen als Wallonië en Brussel in 2009 dezelfde nettogroeiratio van 2,2% behaalden, terwijl Vlaanderen in 2012 met 1,2% flink lager eindigde dan de beide andere gewesten.

## 3.2 Demografische ontwikkelingen per provincie en hoofdstedelijk gewest

### 3.2.1 Oprichtingen

In 2001 was de provincie Antwerpen koploper wat oprichtingen betrof (4 151 nieuwe ondernemingen). Dan volgde het Brussels Hoofdstedelijk Gewest met 3 831 starters (zie tabel 2). Ook in 2006 werd in de provincie Antwerpen het hoogste aantal starters opgetekend, maar de groei ten opzichte van 2001 kwam er, met 13,6%, lager uit dan die in het Brussels Hoofdstedelijk Gewest (17,9%). Een bedrijfstakgebonden analyse toont aan dat dit verschil in de periode vóór de crisis toe te schrijven was aan, met name, de grootste branche voor de beide deelregio's, namelijk de groot- en detailhandel<sup>(1)</sup> waarin het aantal oprichtingen in Antwerpen ongewijzigd bleef, terwijl Brussel een toename met 10,7% liet optekenen. Ook in andere branches namen de oprichtingen sterker toe dan in Antwerpen, onder meer in de exploitatie en handel in vastgoed en in de tak 'vervoer en opslag' waar het aantal

(1) De branche 'Groot- en detailhandel; reparatie van auto's en motorfietsen' wordt in de tekst aangeduid als 'groot- en detailhandel'.

**TABEL 2** OPRICHTINGEN PER PROVINCIE (2001-2012) EN HOOFDSTEDELIJK GEWEST

Provincie	Eenheden				In %		
	2001	2006	2011	2012	Δ2006/2001	Δ2011/2006	Δ2012/2011
Brussel	3 831	4 518	5 145	4 399	17,9	13,9	-14,5
Antwerpen	4 151	4 714	4 744	3 759	13,6	0,6	-20,8
Limburg	1 546	1 895	2 126	1 584	22,6	12,2	-25,5
Oost-Vlaanderen	2 431	2 899	3 281	2 479	19,3	13,2	-24,4
Vlaams-Brabant	1 888	2 190	2 336	1 861	16,0	6,7	-20,3
West-Vlaanderen	2 083	2 322	2 667	1 985	11,5	14,9	-25,6
Henegouwen	1 682	1 869	2 092	1 724	11,1	11,9	-17,6
Luik	1 422	1 581	1 938	1 619	11,2	22,6	-16,5
Luxemburg	303	348	343	296	14,9	-1,4	-13,7
Namen	610	731	887	723	19,8	21,3	-18,5
Waals-Brabant	922	1 103	1 390	1 011	19,6	26,0	-27,3

Bron: KBO.



starters in Antwerpen met respectievelijk 3,9% en 3,5% afnam en in Brussel met respectievelijk 28,7% en 62,5% toenam. En, tot slot, de horeca waar Brussel (58,2%) een veel sterkere stijging liet optekenen dan Antwerpen (16,3%).

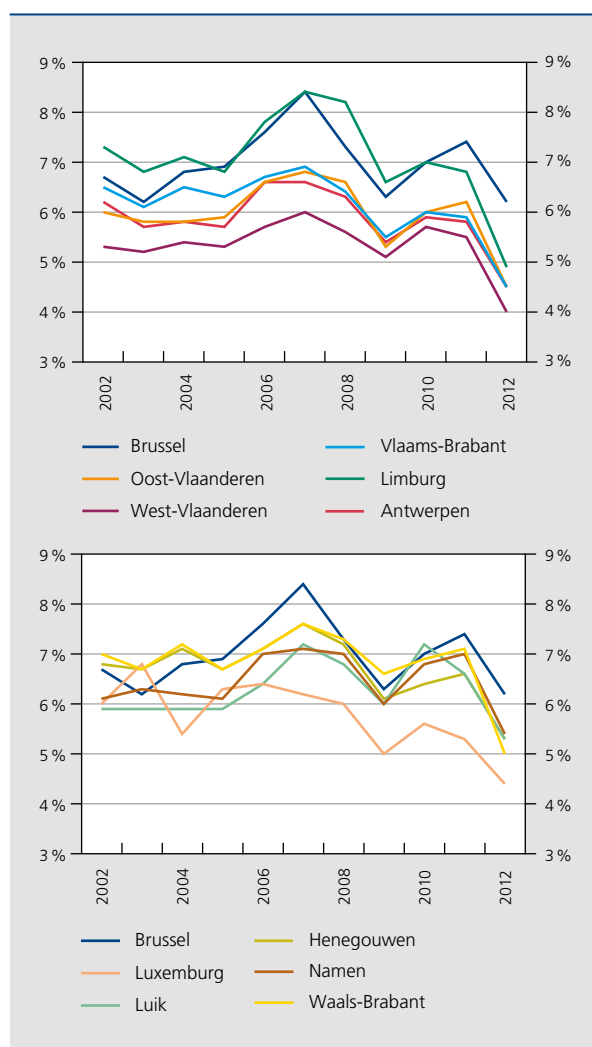
In 2011 stagneerde het aantal oprichtingen in de provincie Antwerpen op het niveau van 2006 en noteerde het Brussels Hoofdstedelijk Gewest, waar het aantal starters verder bleef toenemen, met 5 145 nieuwe ondernemingen het hoogste aantal oprichtingen. Net als voor de periode 2001-06 was dit opnieuw toe te schrijven aan de grootste bedrijfstak voor de beide deelregio's, namelijk de groot- en detailhandel, waar de oprichtingen in Antwerpen in 2011 10,1% lager uitkwamen dan in 2006, terwijl Brussel een stijging liet optekenen van 10,3%. Ook de oprichtingen in de tak 'vervoer en opslag' en in de

menselijke gezondheidszorg namen in Antwerpen af, terwijl ze in Brussel toenamen. De stagnatie in de provincie Antwerpen was des te opmerkelijker daar, op de provincie Luxemburg na, alle andere provincies het aantal oprichtingen in de periode 2006-11 zagen toenemen.

In de eerste helft van het decennium werd de sterkste groei op het vlak van nieuwe ondernemingen opgetekend in de provincie Limburg. De groei was vooral geconcentreerd in de bouwnijverheid, de groot- en detailhandel en de rechtskundige en boekhoudkundige dienstverlening. In de tweede helft zagen Waals-Brabant, Luik en Namen het aantal oprichtingen fors toenemen. In Waals-Brabant was dit toe te schrijven aan de rechtskundige en boekhoudkundige dienstverlening en aan de bouwnijverheid. In Luik waren dat de bouwnijverheid en de menselijke gezondheidszorg en in Namen ging het om dezelfde branches als in Limburg.

In 2012 ging het aantal oprichtingen er ten opzichte van 2011 in alle provincies fors op achteruit. Toch werden sommige deelregio's blijkbaar minder zwaar getroffen door de huidige crisis dan andere. Het Brussels Hoofdstedelijk Gewest bleek het meest gevrijwaard met een daling van 'slechts' 14,5%. Een sectorgebonden analyse toont aan dat de afname beperkt bleef tot de branches 'Exploitatie van en handel in onroerend goed' en 'Financiële activiteiten en verzekeringen'. De provincies West-Vlaanderen, Limburg en Oost-Vlaanderen zagen de oprichtingen het sterkst teruglopen. In deze drie provincies kwam het aantal oprichtingen ongeveer 25% lager uit dan in 2011. In West- en Oost-Vlaanderen werden vrijwel alle bedrijfstakken getroffen. In Limburg waren het de financiële activiteiten en de bouwnijverheid.

**GRAFIEK 7** OPRICHTINGSRATIO PER PROVINCIE EN HOOFDSTEDELIJK GEWEST



Bron: KBO.

periode een gemiddelde oprichtingsratio van respectievelijk 7,8 en 7,6 % en scoorden aldus een stuk hoger dan de gemiddelde oprichtingsratio van 6,8 %. Na 2009 had de economische crisis blijkbaar een zwaardere impact op de oprichtingsratio van de provincie Limburg dan op die van het Brussels Hoofdstedelijk Gewest. De oprichtingsratio in Limburg liep van dan af sterk terug en in 2012 bedroeg ze nog slechts 4,5 %.

Opmerkelijk is dat de provincie West-Vlaanderen gedurende de hele periode 2001-12 een lage oprichtingsratio toonde. Enkel in de jaren 2009-11 scoorde ze iets beter dan de provincie Luxemburg, maar in 2012 tekende ze met 4 % eens te meer de laagste oprichtingsratio op. Over de hele periode beschouwd, had West-Vlaanderen de laagste gemiddelde oprichtingsratio (5,4 %). De provincies met de hoogste gemiddelde oprichtingsratio waren Limburg (7,1 %), Brussel (7 %), Namen (6,8 %) en Henegouwen (6,7 %).

### 3.2.3 Faillissementen

Ook inzake faillissementen kwam de provincie Antwerpen op de eerste plaats. In 2001 waren er 1 156 aanvragen tot faillissement; dan volgde het Brussels Hoofdstedelijk Gewest met 1 121 aanvragen (zie tabel 3). Zodoende was 44,1 % van de faillissementen geconcentreerd in deze beide provincies. De daaropvolgende jaren groeide het aantal faillissementen veel sterker in Brussel dan in Antwerpen. Terwijl de verhouding in deze beide deelregio's in 2001

ongeveer gelijk was, bedroeg het aantal faillissementen in 2011 in Brussel 28 % en in Antwerpen 18,3 % van het totale aantal faillissementen. In Brussel deed de sterke stijging zich vooral voor in de bouwnijverheid, de administratieve en ondersteunende diensten, vervoer en opslag en de horeca. Daarnaast nam het aantal faillissementen in de groot- en detailhandel toe, terwijl het in Antwerpen afnam.

Ondanks de economische crisis, liep het aantal faillissementen in 2012 in Brussel terug. De belangrijkste branches die in 2012 minder faillissementen telden dan in 2011 waren de bouwnijverheid en de groot- en detailhandel. In Antwerpen nam het aantal faillissementen met 11,4 % toe ten opzichte van 2011, vooral in de bouwnijverheid en in de groot- en detailhandel.

Tussen 2001 en 2006 ging het aantal faillissementen vooral in de provincies Namen (39,1 %) en Limburg (20,1 %) sterk omhoog, in beide gevallen in de bouwnijverheid en in vervoer en opslag. De stijging kan niet onmiddellijk worden verklaard door het feit dat in die twee provincies tijdens dezelfde periode een groot aantal oprichtingen plaatshadden, aangezien ook de provincies Oost-Vlaanderen en Waals-Brabant de oprichtingen fors zagen stijgen, maar de faillissementen er niet evenredig toenamen.

Tussen 2006 en 2011 steeg het aantal faillissementen vooral in de provincies Henegouwen, Limburg en

**TABEL 3** FAILLISSEMENTEN PER PROVINCIE (2001-2012) EN HOOFDSTEDELIJK GEWEST

Provincie	Eenheden				In %		
	2001	2006	2011	2012	Δ2006/2001	Δ2011/2006	Δ2012/2011
Brussel	1 121	1 407	2 053	1 943	25,5	45,9	-5,4
Antwerpen	1 156	1 162	1 340	1 493	0,5	15,3	11,4
Limburg	274	329	523	519	20,1	59,0	-0,8
Oost-Vlaanderen	460	493	617	750	7,2	25,2	21,6
Vlaams-Brabant	377	352	402	451	-6,6	14,2	12,2
West-Vlaanderen	391	398	449	487	1,8	12,8	8,5
Henegouwen	443	466	748	674	5,2	60,5	-9,9
Luik	495	513	564	613	3,6	9,9	8,7
Luxemburg	78	70	104	86	-10,3	48,6	-17,3
Namen	161	224	247	215	39,1	10,3	-13,0
Waals-Brabant	203	199	281	314	-2,0	41,2	11,7

Bron: KBO.

Luxemburg. De toename deed zich in alle provincies vooral voor in de bouwrijverheid. Uit economisch oogpunt gaat de provincie Luxemburg erop achteruit omdat tijdens dezelfde periode het aantal oprichtingen er met 1,4% daalde. Voor alle voormelde provincies vond in 2012 een correctie plaats omdat het aantal faillissementen daalde ten opzichte van het jaar voordien.

### 3.2.4 Faillissementsratio

Aan de hand van de faillissementsratio – de verhouding van het aantal faillissementen tot het aantal actieve ondernemingen – kan worden nagegaan of het aantal faillissementen in een bepaalde deelregio werkelijk hoog ligt (zie grafiek 8). In de periode 2002-05 werd de hoogste faillissementsratio opgetekend in de provincie Luik. In

2003 liet de provincie Namen dezelfde faillissementsratio optekenen als Luik (2,1%). Vanaf 2005 en 2007 hadden respectievelijk het Brussels Hoofdstedelijk Gewest en de provincie Henegouwen de hoogste faillissementsratio. Bovendien vertoonde deze laatste er een stijgend verloop waardoor het verschil met de andere deelregio's steeds groter werd. Zo bedroeg de faillissementsratio in het Brussels Hoofdstedelijk Gewest in 2011 2,9% en in de provincie Henegouwen 2,3%. Deze ratio's lagen flink hoger dan in de provincie Luik die met 1,9% op de derde plaats kwam. In 2012 vond een correctie plaats en daalde de ratio in de beide provincies tot respectievelijk 2,7 en 2%.

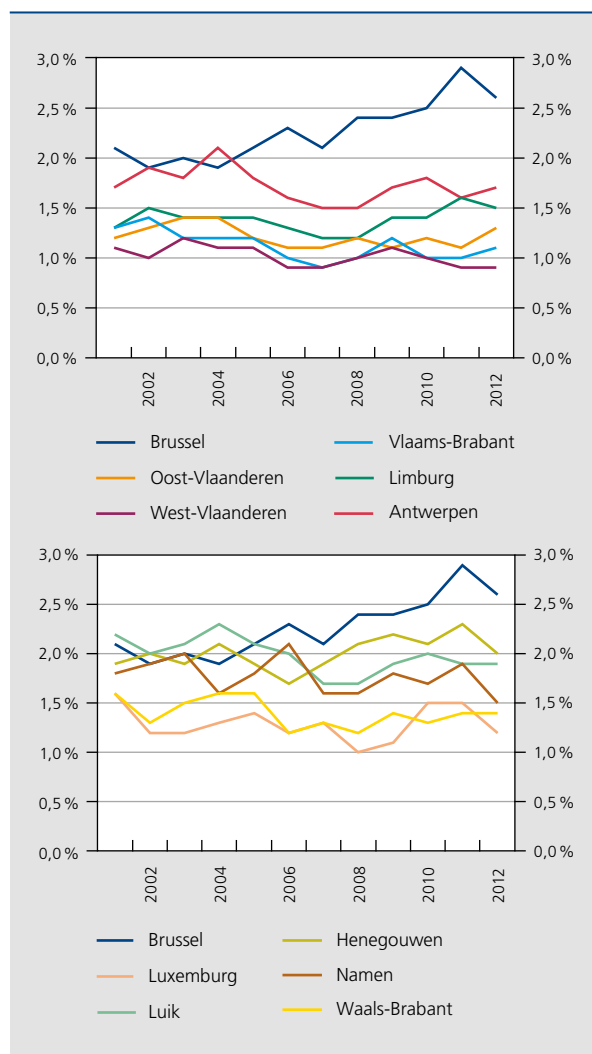
Gedurende de hele beschouwde periode was de faillissementsratio het laagst in de provincies West-Vlaanderen en Vlaams-Brabant met een gemiddelde van 1,1%. De lage faillissementsratio in West-Vlaanderen hing ontegenzeggelijk samen met de lage oprichtingsratio. In Vlaams-Brabant gaf de hoge oprichtingsratio geen aanleiding tot een verhoogde faillissementsratio. Ook in Waals-Brabant was dit het geval. Limburg had een hoge oprichtingsratio en een hoge faillissementsratio. Tot slot was er de provincie Antwerpen met een hoge faillissementsratio in combinatie met een lage oprichtingsratio, wat wijst op een achteruitgang van de bedrijfsdynamiek in deze provincie.

### 3.3 Ondernemingsdynamiek per arrondissement

De figuren 1, 2 en 3 geven voor de jaren 2002, 2011 en 2012 voor ieder arrondissement de nettogroeiratio weer – dat is de verhouding van het verschil tussen de oprichtingen en de uitredingen tot het aantal actieve ondernemingen van het jaar voordien. Omdat 2012 op het vlak van ondernemingsdemografie als uitzonderlijk mag worden beschouwd, wordt ervoor geopteerd om ook 2011 weer te geven teneinde een duidelijk beeld te krijgen van de impact van de crisis.

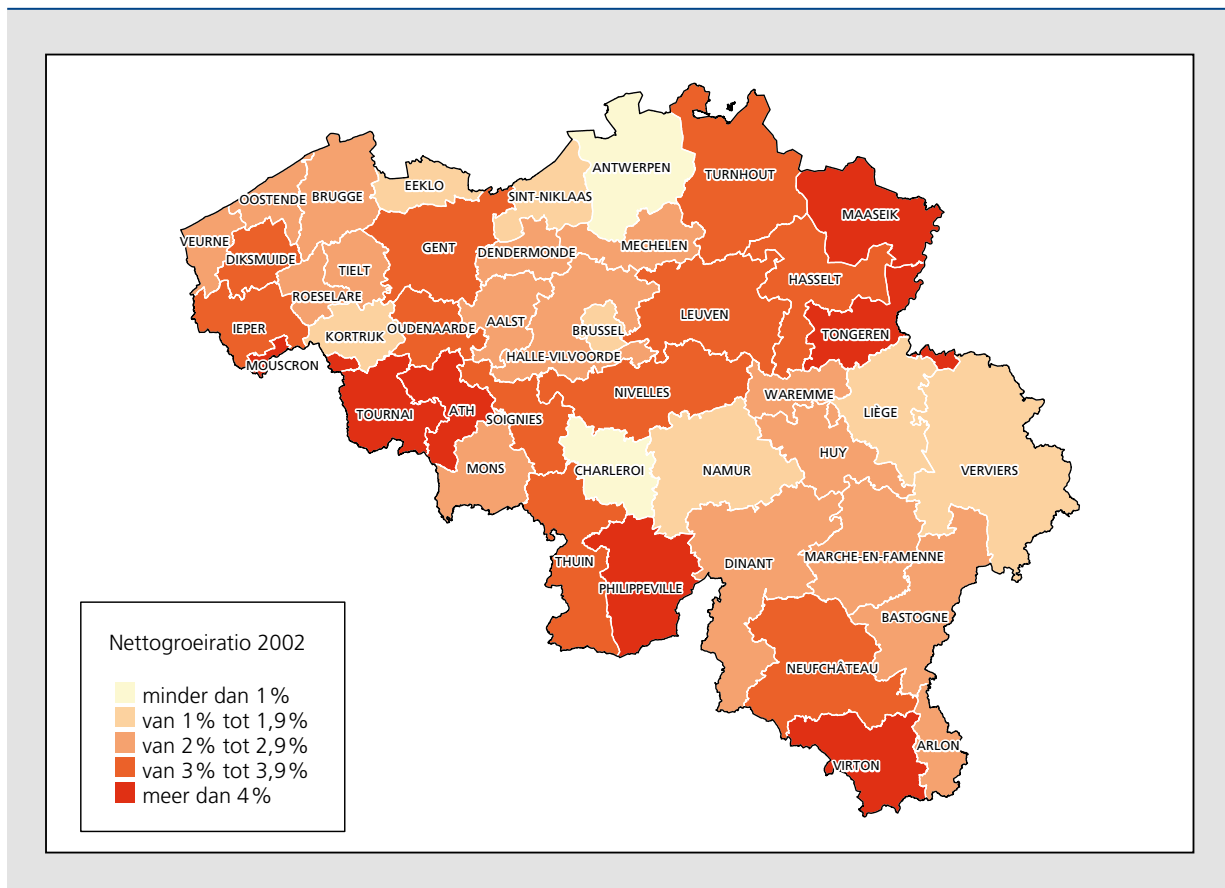
Dat 2012 een bijzonder jaar was, blijkt uit het feit dat, met uitzondering van het arrondissement Aat, geen enkel arrondissement een nettogroeiratio van meer dan 2,8% haalt. In 2002 en 2011 hadden respectievelijk 24 en 21 arrondissementen een nettogroeiratio van meer dan 2,8%. De hoogste nettogroeiratio in 2002 was 5,3% (het arrondissement Aat); in 2011 was dat 4,7% (het arrondissement Eeklo). Behalve in de arrondissementen Marche-en-Famenne en Neufchâteau liet de nettogroeiratio in 2012 overall een daling optekenen. In 31 arrondissementen bedroeg die daling meer dan 1 procentpunt en in 9 arrondissementen was dat zelfs meer dan 2 procentpunt.

**GRAFIEK 8** FAILLISSEMENTS-RATIO PER PROVINCIE (2001-12) EN HOOFDSTEDELIJK GEWEST



Bron: KBO.

FIGUUR 1 NETTOGROEIRATIO PER ARRONDISSEMENT IN 2002



Bron: KBO.

In 2002 viel vooral het arrondissement Antwerpen op, waar het aantal uittredingen het aantal oprichtingen overschreed. Antwerpen was zodoende het enige arrondissement met een negatieve nettogroeiratio (-0,8%). In 2011 kwam er verbetering in deze situatie en steeg het aantal oprichtingen uit boven het aantal uittredingen. Ofschoon het arrondissement Antwerpen hierdoor de tweede sterkste stijging van 2011 liet optekenen en een ratio van 1,7% registreerde, bleef dit resultaat aan de lage kant. Enkel het arrondissement Bastenaken deed met 1,6% nog slechter. Ook in 2012 stond Antwerpen op de voorlaatste plaats met een nettogroeiratio van 0,4%.

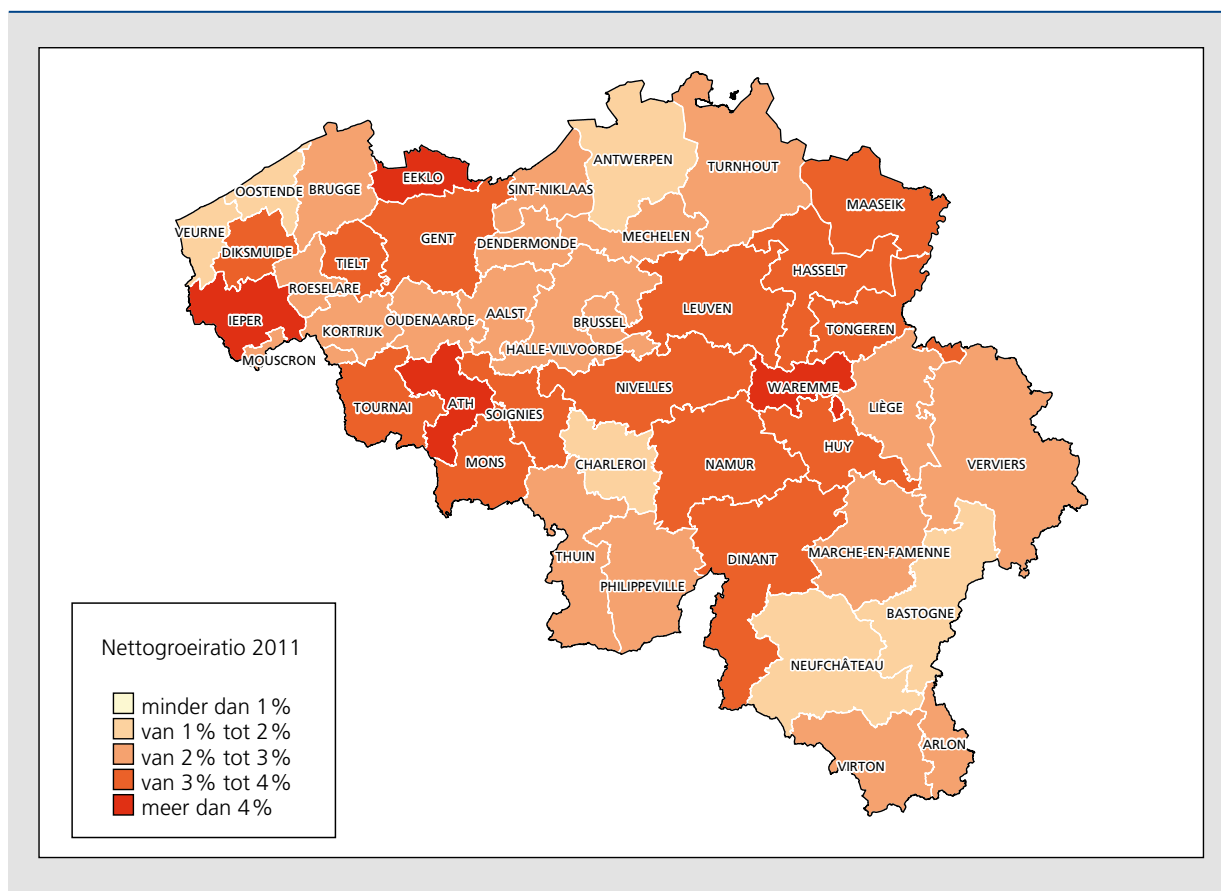
Het arrondissement dat in 2012 de laagste nettogroeiratio liet optekenen, was Oostende. Het aantal oprichtingen was er gelijk aan het aantal uittredingen, waardoor de nettogroeiratio nul was. De ondernemingsdynamiek in Oostende zwakte in de beschouwde jaren gestaag af. In 2002 bedroeg de nettogroeiratio er nog 2,6% en hadden 14 arrondissementen een lagere ratio. In 2011 nam de nettogroeiratio af tot 1,7% en zodoende liet Oostende

enkel Antwerpen en Bastenaken achter zich. In 2012 was de bedrijfsdynamiek in Oostende de laagste van alle arrondissementen.

Ook het arrondissement Charleroi had zowel in 2002 als 2011 een zeer lage nettogroeiratio van respectievelijk 0,7% en 1,7%. In 2002 liet Charleroi aldus enkel Antwerpen achter zich en in 2011 Bastenaken, Antwerpen en Oostende. In 2012 had de bedrijfsdynamiek in Charleroi blijkbaar minder zwaar te lijden onder de economische crisis dan die in de andere arrondissementen en bedroeg de nettogroeiratio er nog 1,1%. Hierdoor liet Charleroi 13 arrondissementen achter zich.

Een arrondissement dat het qua ondernemingsdynamiek in de drie bestudeerde jaren erg goed deed, was Aat. In 2002 liet Aat met 5,3% de hoogste nettogroeiratio van alle arrondissementen optekenen. In 2011 liep deze ratio er enigszins terug tot 4,2%. Toch deden enkel Eeklo, Ieper en Borgworm beter. In 2012 haalde Aat met 3,7% opnieuw de hoogste nettogroeiratio van alle

FIGUUR 2 NETTOGROEIRATIO PER ARRONDISSEMENT IN 2011



Bron: KBO.

arrondissementen. Deze ratio lag niet alleen slechts 0,4% lager dan tijdens het jaar voordien, maar ook bijna 1 procentpunt hoger dan die van het arrondissement Doornik dat op de tweede plaats stond.

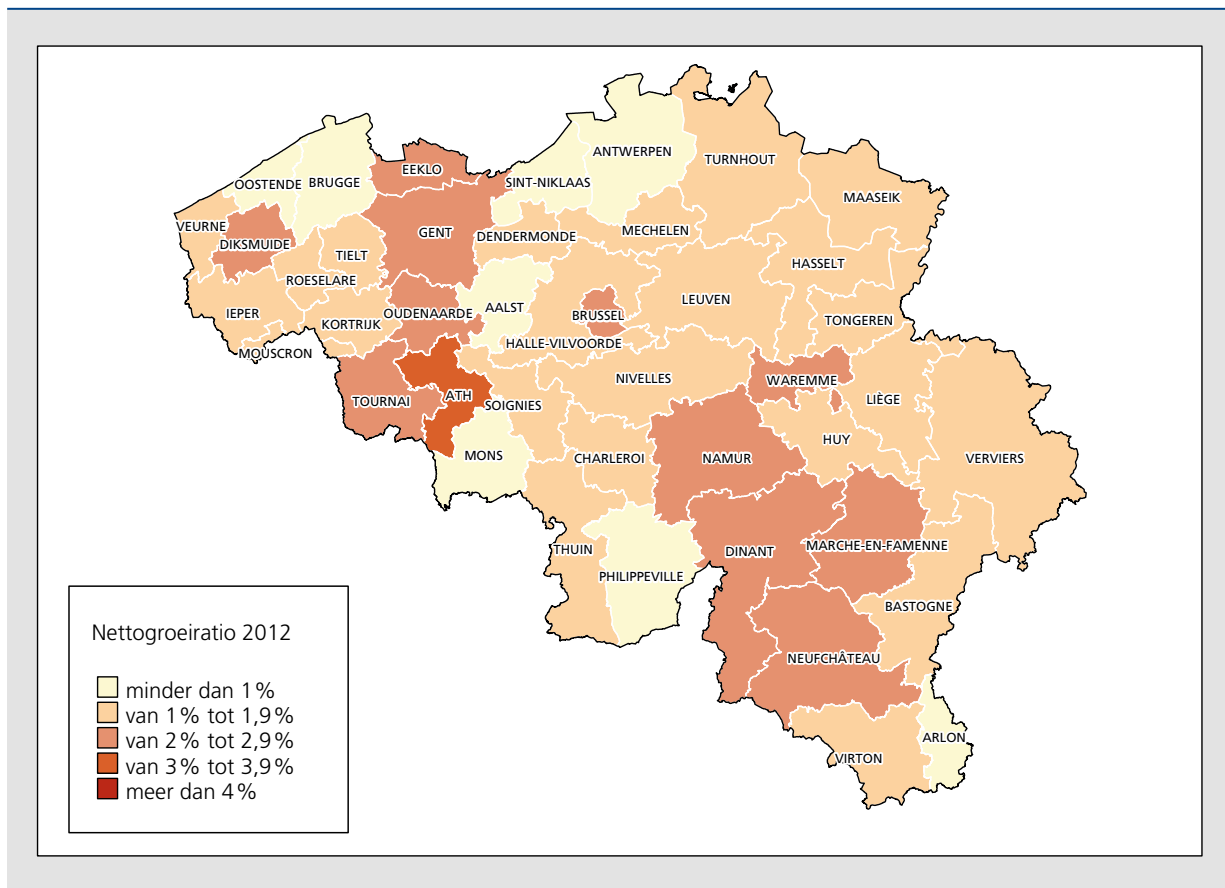
Het arrondissement Eeklo boekte tussen 2002 en 2011 de grootste vooruitgang met een nettogroeiratio van 1,2% in 2002 en 4,7% in 2011. In 2002 hadden enkel de arrondissementen Antwerpen, Charleroi en Verviers een lagere ratio en in 2011 haalde Eeklo de hoogste nettogroeiratio. In 2012 werd het arrondissement Eeklo blijkbaar zwaar getroffen door de economische crisis en daalde de nettogroeiratio met 2,4 procentpunt. Arrondissementen die het nog zwaarder te verduren kregen, waren Bergen en Ieper, die allebei een daling met 2,7 procentpunt lieten optekenen, en Zinnik waar de ratio met 2,5 procentpunt zakte.

De arrondissementen Moeskroen en Philippeville hadden in 2002 een nettogroeiratio van respectievelijk 5,2% en 4,2%. Moeskroen bekleedde aldus de tweede hoogste plaats na Aat. In 2011 zagen beide arrondissementen

deze ratio fors dalen met meer dan 2 procentpunt, tot respectievelijk 2,6% en 2,1%. In 2012 werd deze achteruitgang bestendigd en haalde Moeskroen nog slechts 1,3%. In Philippeville was er met 0,6% nauwelijks nog sprake van ondernemingsdynamiek en zodoende zakte dit arrondissement naar de derde laatste plaats. Andere arrondissementen die in 2012 een nettogroeiratio van minder dan 1% lieten optekenen, waren Sint-Niklaas, Aalst, Bergen, Aarlen en Brugge.

Uit deze analyse blijkt nogmaals dat de ondernemingsdynamiek in Brussel Hoofdstad in de periode 2002-12 sterk verbeterde. In 2002 noteerde het arrondissement Brussel Hoofdstad een nettogroeiratio van 1,4%. Enkel de arrondissementen Antwerpen, Charleroi, Verviers, Eeklo, Kortrijk en Sint-Niklaas deden het minder goed. In 2011 bedroeg de nettogroeiratio 2,9% en deed Brussel Hoofdstad het beter dan 23 andere arrondissementen. Tot slot behaalde Brussel Hoofdstad in 2012 een nettogroeiratio van 2% waaruit bleek dat dit geweest een betere bedrijfsdynamiek had dan 31 andere arrondissementen.

**FIGUUR 3** NETTOGROEIRATIO PER ARRONDISSEMENT IN 2012



Bron: KBO.

### 3.4 Overlevingsgraad

#### 3.4.1 Overlevingsgraad volgens jaar van oprichting

Tabel 4 toont het totale aantal uittredingen vijf jaar na het jaar waarin een onderneming werd opgericht alsook de op basis daarvan berekende overlevingsgraad. Van de ondernemingen die tijdens de periode 2001 tot en met 2007 werden opgericht, was gemiddeld 87,6% na vijf jaar nog actief en had dus 12,4% zijn activiteiten stopgezet. In 2003 werd inzake oprichtingen het laagste cijfer opgetekend (19 633) en in 2007 het hoogste (26 411). Hoewel in 2003 34,5% minder ondernemingen werden opgericht dan in 2007, had dit vijf jaar later nauwelijks invloed op het aantal uittredingen en bleek nog 87,2% actief te zijn. Dit wijst erop dat het aantal uittredingen in verhouding is met het aantal oprichtingen en dat jaren waarin veel ondernemingen worden opgericht, ook jaren zijn met veel uittredingen. Deze bevinding staft blijkbaar de theorie dat de meer performante nieuwe bedrijven de niet-concurrerende ondernemingen uit de markt verdrijven.

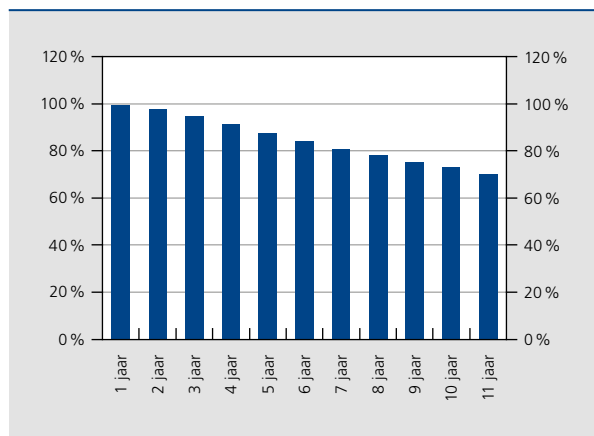
**TABEL 4** OVERLEVINGSGRAAD VAN STARTERS NA VIJF JAAR

Jaar van oprichting	Aantal starters	Uittredingen	Overlevingsgraad
2001	20 877	2 700	87,1
2002	20 090	2 446	87,8
2003	19 633	2 381	87,9
2004	20 886	2 488	88,1
2005	21 343	2 690	87,4
2006	24 172	2 932	87,9
2007	26 441	3 382	87,2

Bron: KBO.

Uit tabel 4 blijkt dat de overlevingsgraad na vijf jaar niet sterk verschilt naargelang van het jaar van oprichting. In grafiek 9 wordt voor de periode 2011 tot en met 2012 de

**GRAFIEK 9** GEMIDDELDE OVERLEVINGSGRAAD VAN STARTERS VOLGENS HET JAAR VAN OPRICHTING



Bron: KBO.

gemiddelde overlevingsgraad volgens jaar van oprichting getoond. Daaruit blijkt dat tijdens de eerste drie jaar na de oprichting slechts 5,1 % van de ondernemingen werd ontbonden, vereffend of over de kop ging. In de vier daaropvolgende jaren lag het aantal uittredingen jaarlijks telkens veel hoger, met respectievelijk 3,6 %, 3,7 %, 3,4 % en 3,3 %. Daarna liet het aantal uittredingen een lichte daling optekenen, maar het zakte niet onder 2,4 %.

### 3.4.2 Regionale overlevingsgraad

Uit een regionale analyse blijkt dat de gemiddelde overlevingsgraad in het Vlaams Gewest hoger lag dan in de andere gewesten (zie grafiek 10). De eerste drie jaar na het jaar van oprichting beliep het verschil tussen het Vlaams, het Waals en het Brussels Gewest respectievelijk 0,1 %, 0,3 % en 0,9 %. Vanaf het vierde jaar daalde de overlevingsgraad sneller in het Brussels dan in het Waals Gewest. Dit maakte dat elf jaar na het jaar van oprichting de overlevingsgraad van een startende onderneming in het Vlaams, Waals of Brussels Gewest respectievelijk 73,1 %, 68,7 % en 63,4 % bedroeg.

Splitst men voor de ondernemingen die in 2001 werden opgericht, de overlevingsgraad na vijf jaar uit op provinciaal niveau, dan hebben de provincies West-Vlaanderen (90,5 %), Vlaams-Brabant (90,1 %) en Luxemburg (90,1 %) de hoogste overlevingsgraad (zie tabel 5). In deze provincies overleven meer dan negen op de tien starters de eerste vijf jaar. Ook de provincies Limburg, Oost-Vlaanderen, Waals-Brabant en Namen liggen boven het Belgisch gemiddelde van 87,5 %. De provincie Luik en het Brussels Hoofdstedelijk Gewest hebben de laagste overlevingsgraad met respectievelijk 83,4 % en 84,5 %.

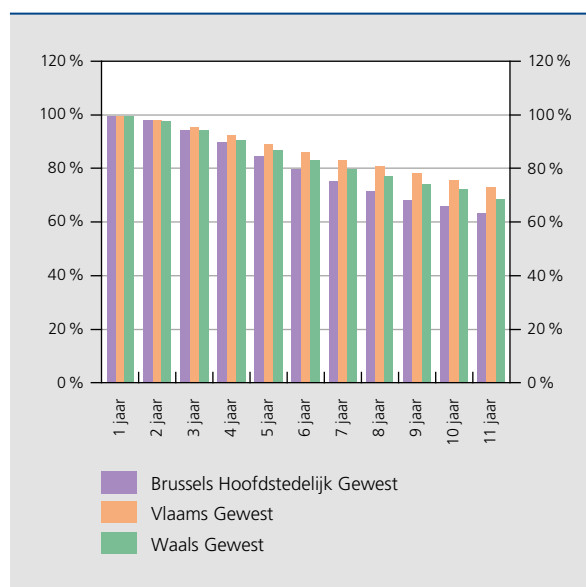
**TABEL 5** OVERLEVINGSGRAAD VAN STARTERS NA VIJF JAAR PER PROVINCIE EN HOOFDSTEDELIJK GEWEST (basis = oprichting 2001)

Provincie	Aantal starters	Aantal stopzettingen en faillissementen	Overlevingsgraad
Brussel	3 831	592	84,5
Antwerpen	4 151	580	86,0
Limburg	1 546	166	89,3
Oost-Vlaanderen	2 431	274	88,7
Vlaams-Brabant	1 888	186	90,1
West-Vlaanderen	2 083	198	90,5
Henegouwen	1 682	248	85,3
Luik	1 422	236	83,4
Luxemburg	303	30	90,1
Namen	610	73	88,0
Waals-Brabant	922	110	88,1

Bron: KBO.

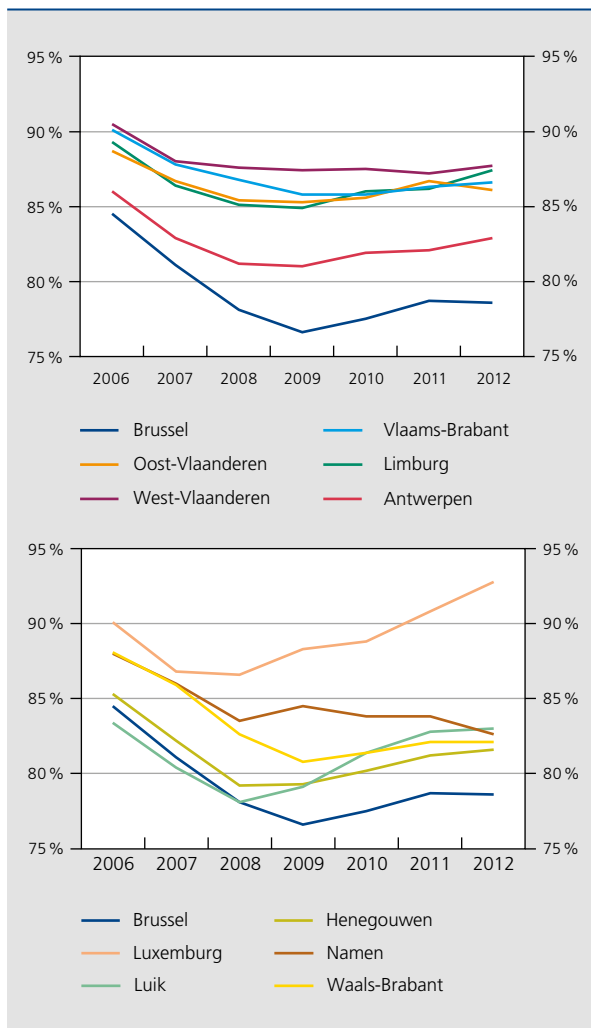
Een analyse van de overlevingsgraad na vijf jaar voor ondernemingen die werden opgericht in de periode 2001 tot en met 2007 toont aan dat dit percentage voor sommige deelregio's een vrij uitgesproken verloop liet optekenen (zie grafiek 11). Zo liep de overlevingsgraad

**GRAFIEK 10** GEMIDDELDE OVERLEVINGSGRAAD VAN STARTERS OPGESPLITST PER GEWEST



Bron: KBO.

**GRAFIEK 11** OVERLEVINGSGRAAD VAN STARTERS NA VIJF JAAR PER PROVINCIE EN HOOFDSTEDELIJK GEWEST (2006 TOT EN MET 2012)



Bron: KBO.

in de meeste provincies tot 2009 terug. Uitzonderingen daarop waren de provincies Luxemburg, Namen en Luik. De provincie Luxemburg, die een van de beste resultaten behaalde voor ondernemingen die waren opgericht in 2001 (90,1%), deed het nog beter voor ondernemingen die zes jaar later werden opgericht (92,8%). Luxemburg liet zodoende de provincie West-Vlaanderen, waar de overlevingsgraad afnam van 90,5% in 2006 tot 87,7% in 2012, achter zich. De provincie Luik, die in 2006 een lagere score had dan het Brussels Hoofdstedelijk Gewest, zag vanaf 2009 de overlevingsgraad verbeteren en bereikte in 2012 een percentage van 83%. Deze provincie deed het aldus beter dan het Brussels Hoofdstedelijk Gewest (78,6%), Henegouwen (81,6%), Waals-Brabant (82,1%), Namen (82,6%) en Antwerpen (82,9%).

### 3.4.3 Overlevingsgraad per bedrijfstak

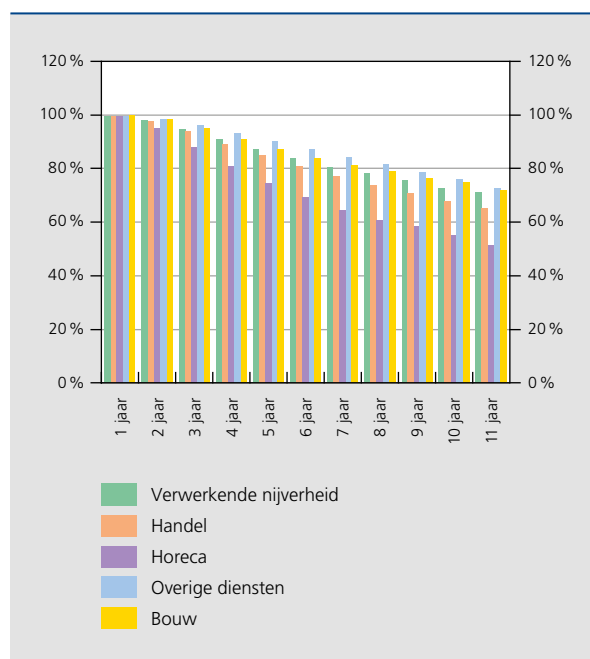
Voor de periode 2001 tot en met 2012 verschilde de gemiddelde overlevingsgraad ook tussen de bedrijfstakken onderling (zie grafiek 12). Vooral in de horeca daalde de overlevingsgraad ieder jaar een stuk sneller dan in de overige branches. Van alle ondernemingen die in de horeca werden opgericht, was na elf jaar nog slechts ongeveer de helft actief. De overlevingsgraad in deze branche nam ieder jaar met gemiddeld 4,4% af.

In de overige bedrijfstakken verliep de overlevingsgraad ongeveer gelijk. Elf jaar na oprichting was nog 72,7% van de ondernemingen actief in de overige dienstensector, 71,7% in de bouwnijverheid en 70,9% in de verwerkende nijverheid. Enkel de tak 'handel' (groot- en detailhandel; reparatie van auto's en motorfietsen) scoorde iets lager met 65,3%.

### 3.4.4 Leeftijd bij faillissement

Uit de overlevingsgraad volgens leeftijd is reeds gebleken dat ondernemingen van een bepaalde leeftijd meer geneigd zijn om failliet te gaan dan jongere of oudere ondernemingen. Teneinde dit na te gaan, wordt in grafiek 13 – voor de jaren 2003, 2007, 2009, 2011 en 2012 – het aantal ondernemingen weergegeven volgens leeftijd (van een tot en met vijftien jaar) die in een bepaald

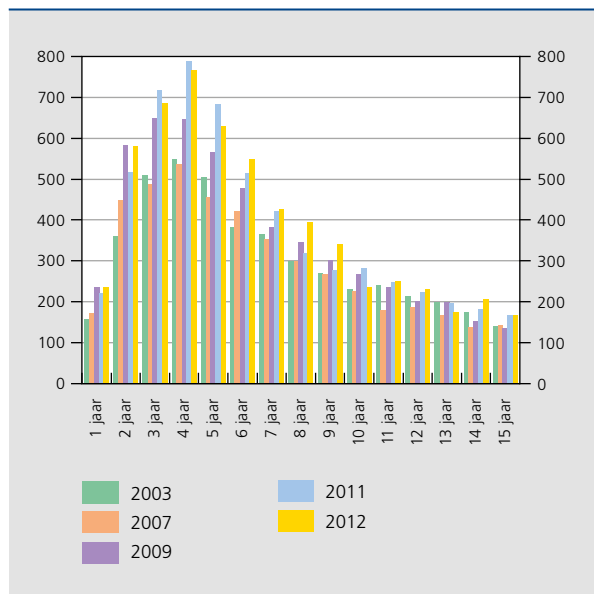
**GRAFIEK 12** GEMIDDELD OVERLEVINGSGRAAD VAN STARTERS OPGESPLITST PER BEDRIJFSTAK



Bron: KBO.



**GRAFIEK 13** AANTAL ONDERNEMINGEN VOLGENS LEEFTIJD DIE IN 2003, 2007, 2009, 2011 EN 2012 HET FAILLISSEMENT AANVROEGEN



Bron: KBO.

jaar het faillissement aanvragen. Vooral jonge ondernemingen tussen drie en vijf jaar vragen het faillissement aan. Dit komt nog sterker tot uiting tijdens jaren van economische crisis. Zo lag, ten opzichte van 2007, het aantal failliete ondernemingen die drie tot vijf jaar actief waren geweest, ongeveer 50% hoger in 2011 en 40% hoger in 2012. Ook bij oudere ondernemingen is de impact van laagconjunctuur voelbaar, zij het minder sterk. Het aantal failliete ondernemingen van acht en negen jaar oud lag in 2011 respectievelijk 6,7% en 4,5% hoger dan in 2007. Het verloop in 2012 stak hier schril tegen af, aangezien het aantal failliete ondernemingen die acht tot negen jaar actief waren geweest ongeveer 30% hoger lag dan in 2007. Een en ander kan erop wijzen dat de aanslepende economische crisis een invloed heeft op de overlevingskansen van oudere ondernemingen.

## Conclusie

In dit artikel werd om te beginnen uitvoerig ingegaan op enkele methodologische aspecten. Er werd op gewezen dat omzichtigheid geboden is bij het vergelijken van gepubliceerde cijfers omdat deze sterk kunnen verschillen naargelang van de statistische bronnen. Een verklaring hiervoor moet worden gezocht in, met name, het tijdstip van registratie en het feit dat de activiteitscodes niet eenvormig zijn.

In tegenstelling tot wat gebruikelijk is in de geregelde perspublicaties en in de analyses van onder meer de Europese Commissie, werd de klemtoon uitsluitend gelegd op het demografisch verloop van de vennootschappen. De reden hiervoor is dat de structurele impact van die ontwikkelingen, wat innovatie en productiviteit in een economie betreft, in hogere mate door de vennootschapsontwikkelingen wordt bepaald. Tevens blijkt dat het demografisch verloop van de vennootschappen niet noodzakelijkerwijs identiek is aan dat van de zelfstandigen. De onderzoeksfocus is derhalve enigszins anders; er wordt van uitgegaan dat de dynamiek van de vennootschappen voornamelijk wordt bepaald door winstmogelijkheden en concurrentiekracht, terwijl bij het analyseren van de zelfstandigen ook andere factoren een belangrijke rol kunnen spelen, bijvoorbeeld werkloosheid, ontwikkeling van de beroepsbevolking enz.

Voorts werd er uit methodologisch oogpunt op gewezen dat de ontwikkelingen zowel op relatieve als op netto-basis moeten worden geïnterpreteerd om een inzicht te verwerven in de ondernemingsdynamiek. Een groot aantal faillissementen dat wordt gecompenseerd door een relatief groot aantal oprichtingen is immers veeleer een teken van innovatie en versterking van de concurrentiekracht dan wel van crisis.

Zoals te verwachten viel, wordt de demografie van de ondernemingen bepaald door het conjunctuurverloop. Er zij wel onderstreept dat die impact zich vooral manifesteert in het vlak van de oprichtingen. Een vertraging in de groei van het bruto binnenlands product blijkt zich onmiddellijk te vertalen in een meer dan proportionele daling van het aantal starters. In dat opzicht was de aanmerkelijke daling van de oprichtingen in 2012 opvallend. Wat de faillissementen betreft, is die correlatie ietwat minder eenduidig omdat verschillende vertragingseffecten kunnen optreden. De conjuncturele invloed is in bepaalde sectoren duidelijker dan in andere. De bouwnijverheid en de sector van de overige diensten hebben de grootste ondernemingsdynamiek. Het zijn erg conjunctuurgevoelige bedrijfstakken. De branche van de horeca bekleedt een bijzondere plaats omdat zij vaak wordt vermeld in verband met het zwaar risico op faillissement. De horeca liet tot en met 2005 een nettogroeiratio optekenen die zich een stuk boven die van de andere bedrijfstakken bevond. Hierin deed zich, als gevolg van een daling van de oprichtingsratio, vanaf 2006 een kentering voor en liep de nettogroeiratio in deze branche fors terug. De nettogroeiratio van de verwerkende nijverheid en de handel vertoonden weliswaar een minder uitgesproken verloop dan de overige branches, maar het valt op dat ook hier de negatieve ontwikkeling in 2012 sterker was dan in 2009.

In de analyse werd aandacht besteed aan de regionale aspecten. De demografische ontwikkelingen op regionaal vlak tonen aan dat voorzichtigheid geboden is bij het trekken van veralgemeende conclusies. Binnen een regio of gewest zijn immers sterk uiteenlopende ontwikkelingen mogelijk waarvan het gemiddelde een onvolkomen en verkeerd beeld geeft.

Op gewestelijk niveau tekende Vlaanderen in 2012 de laagste nettogroeiratio van de drie gewesten en van de periode 2001-12 op. Dit was uitsluitend toe te schrijven aan de sterke daling van het aantal oprichtingen dat 23 % lager lag dan in 2011. Vlaanderen blijkt bijzonder zwaar door de economische crisis te worden getroffen. Hoewel de nettogroeiratio in Wallonië iets hoger lag dan die in Vlaanderen, was het ook voor dit gewest de laagste waarde tijdens de onderzochte periode. Enkel het Brussels Hoofdstedelijk Gewest onderscheidde zich in het crisisjaar 2012 door een nettogroeiratio die hoger lag dan die in de periode 2001-04.

Op provinciaal niveau blijkt voor Vlaanderen dat vooral de provincies West-Vlaanderen en Antwerpen een zeer lage oprichtingsratio hebben. Omdat de provincie Antwerpen dit, in tegenstelling tot de provincie West-Vlaanderen, combineert met een hoge faillissementsratio, mag worden geconcludeerd dat de huidige crisis een belangrijke impact heeft op de Antwerpse bedrijfsdynamiek. De provincie Limburg stijgt qua oprichtingsratio een stuk uit boven de overige Vlaamse provincies. Tot 2008 scoorde de provincie Limburg, afwisselend met het Brussels Hoofdstedelijk Gewest, de hoogste oprichtingsratio. De economische crisis maakte daar voor Limburg evenwel een einde aan. Toch bleef Limburg tijdens de periode 2001 tot en met 2012 in Vlaanderen de provincie met de hoogste nettogroeiratio. Op arrondissementeel niveau wordt de minder gunstige positie van Antwerpen bevestigd. In 2001 was dit zelfs het enige arrondissement met een negatieve nettogroeiratio. Ondanks een lichte verbetering in 2011 en 2012 kwam het arrondissement Antwerpen niet verder dan de voorlaatste plaats inzake nettogroeiratio. Oostende was het arrondissement dat in 2012 zijn nettogroeiratio het sterkst zag dalen.

In het Brussels Hoofdstedelijk Gewest nam de ondernemingsdynamiek sedert 2001 sterk toe. Opmerkelijk hierbij is dat de nettogroeiratio het resultaat was van een zeer hoge oprichtingsratio in combinatie met een zeer hoge faillissementsratio. Ook uit de analyse op

arrondissementeel vlak blijkt de sterke positie van Brussel alsook de betere weerstand van dit gewest tegen de economische crisis.

In Wallonië toonden de provincies Waals-Brabant en Henegouwen over de hele periode 2001 tot en met 2012 de hoogste oprichtingsratio. Binnen Wallonië had de provincie Waals-Brabant de hoogste nettogroeiratio door de combinatie van een hoge oprichtingsratio met een lage faillissementsratio. De provincie Henegouwen liet een hoge faillissementsratio optekenen en had derhalve een lagere nettogroeiratio. De provincie Luxemburg toonde een zeer lage oprichtings-, faillissements- en nettogroeiratio en scoorde zodoende het minst goed binnen het Waals Gewest. Op arrondissementeel niveau valt vooral het arrondissement Aat op dat in alle onderzochte jaren een constant hoge nettogroeiratio liet optekenen. Zelfs in het crisisjaar 2012 behaalde Aat de hoogste nettogroeiratio van alle arrondissementen.

Uit de analyse van de overlevingsgraad blijkt dat het jaar van oprichting vrijwel geen invloed heeft op het risico om failliet te gaan. In jaren met een groot aantal oprichtingen werden er weliswaar ook veel uittredingen geregistreerd. Dit lijkt overeen te stemmen met de theoretische uitgangspunten. Uit regionaal oogpunt hebben ondernemingen een grotere overlevingskans in Vlaanderen dan in Wallonië en zeker in het Hoofdstedelijk Gewest Brussel. Een opsplitsing per provincie toont echter aan dat binnen de gewesten die overlevingskansen sterk kunnen verschillen. Belangrijker dan de regio is de invloed van de bedrijfstak waarin de onderneming actief is. Zoals verwacht, is de horeca de branche met de laagste overlevingskans. Ook de leeftijd van de onderneming speelt een rol; zo zijn jonge ondernemingen tussen drie en vijf jaar oud het meest kwetsbaar om failliet te gaan.

Zowel de regionale als de algemene analyse van de demografische ontwikkelingen toont aan dat bij het trekken van conclusies omzichtigheid en nuancering geboden is. De bedrijfsdynamiek en, derhalve, de toekomst van een economie wordt immers in hoge mate bepaald door de oprichtingen. Deze laatste blijken afhankelijk te zijn van de (winst)verwachtingen. Een te sterke en ongenueanceerde beklemtoning van het verloop van de faillissementen geeft niet alleen een verkeerd beeld van de reële gezondheidstoestand van een economie, maar beïnvloedt bovendien op negatieve wijze het verwachtingsklimaat. Daardoor kunnen de oprichtingen dalen en aldus de crisis bestendigen.