

De inschakeling van personen van buitenlandse origine op de arbeidsmarkt

T. De Keyser
Ph. Delhez
H. Zimmer^(*)

Inleiding

De problematiek van de inschakeling van buitenlanders op de arbeidsmarkt is in België uitermate belangrijk. Immigranten maken 14% van de ingezetenen uit – dat is een van de hoogste percentages van de EU-landen. Terwijl de werkgelegenheidsgraad van de Europese immigranten dicht in de buurt ligt van die van de in België geboren inwoners, ligt de werkgelegenheidsgraad van de immigranten van buiten Europa merkbaar lager en is die de laagste van alle lidstaten.

In onze analyse wordt de afkomst van een persoon bepaald door zijn geboorteland en niet door zijn nationaliteit, omdat ieder jaar een groot aantal immigranten de Belgische nationaliteit verwerven. Er wordt ook een onderscheid gemaakt tussen de landen van de EU en de andere landen.

Het artikel bestaat uit vier delen. In het eerste deel worden de definities en de gebruikte bronnen omschreven, alsook de kenmerken van de in België geïmmigreerde bevolking. In het tweede deel worden de voornaamste werkgelegenheidscijfers volgens de afkomst geschetst en worden ze vergeleken met die van de andere EU-landen. Aangezien de geïmmigreerde bevolking andere sociaal-demografische kenmerken heeft dan de in België geboren bevolking, dient daarmee rekening te worden gehouden in een studie over de arbeidsmarktresultaten volgens afkomst. In het derde deel worden de factoren geanalyseerd die de toegang tot de arbeidsmarkt beïnvloeden. Het gaat om zowel individuele als institutionele en door de vraag bepaalde factoren, met name discriminatieverschijnselen.

Er worden dus verschillende belemmeringen voor personen van buitenlandse origine besproken. In dit deel wordt ook stilgestaan bij de bijzondere situatie van de directe nakomelingen van immigranten. In het vierde deel, ten slotte, wordt het kwalitatieve aspect van de werkgelegenheid behandeld en worden de specifieke eigenheden bestudeerd van de banen die personen van buitenlandse afkomst uitoefenen.

1. Kenmerken van de geïmmigreerde bevolking in België

1.1 Definities

Volgens het Rijksregister telde België op 1 januari 2010 ongeveer 10 840 000 inwoners: 9 780 000 onder hen hadden de Belgische nationaliteit en 1 060 000 hadden een andere nationaliteit. Aangezien een groot aantal buitenlanders de Belgische nationaliteit hebben verworven, is het interessant om weten dat er op het Belgische grondgebied op die datum 1 500 000 mensen woonden die in het buitenland geboren waren.

Het aandeel van de geïmmigreerde bevolking in de totale bevolking bedroeg in 2010 aldus 13,9%, een verhouding die vergelijkbaar is met die in Spanje, maar lager ligt dan die in Oostenrijk (15,2%) en Zweden (14,3%).

^(*) De auteurs danken J. De Mulder en Y. Saks voor hun relevante opmerkingen bij dit artikel.

De grote groep in het buitenland geboren Belgen is recentelijk sterk aangegroeid doordat het gemakkelijker is geworden om de Belgische nationaliteit te verkrijgen, meer bepaald door de bekrachtiging van de wet van 2000 tot wijziging van het Wetboek van de Belgische nationaliteit (de 'Snel Belg-wet'). Sinds 2000 hebben zo'n 400 000 personen de Belgische nationaliteit verkregen⁽¹⁾. Volgens de laatst beschikbare cijfers van de Algemene Directie Statistiek en Economische informatie (ADSEI) ging het in de loop van 2009 om iets minder dan 33 000 personen. De Kamer stemde in oktober 2012 echter een wetsvoorstel tot verstrenging van de procedure om de nationaliteit te verwerven. De nieuwe regels bepalen dat kandidaat-Belgen moeten bewijzen dat ze één van de landstalen spreken en in België sociaaleconomisch geïntegreerd zijn. Na vijf jaar wettelijk verblijf kunnen ze de Belgische nationaliteit aanvragen, al voorziet de wet in een minder strikte procedure zodra de betrokken persoon meer dan tien jaar wettelijk in België verblijft. Deze nationaliteitsverwerving hoeft echter niet altijd een bewuste keuze te zijn. Een kind dat in België geboren wordt uit niet-Belgische ouders die aan de nodige voorwaarden⁽²⁾ voldoen, krijgt meteen de Belgische nationaliteit. Ook kinderen die geboren worden in het buitenland, maar waarvan (minstens) één van de ouders Belg is, krijgen automatisch de Belgische nationaliteit.

Personen die als 'Belg' worden geregistreerd, kunnen dus een bijzonder diverse achtergrond hebben. Indien deze verschillende achtergronden een impact hebben op de toegang tot de arbeidsmarkt, biedt een nationaliteitsgebaseerde analyse geen volledig beeld van de integratie van migranten of hun nakomelingen op de arbeidsmarkt. De in dit artikel gebruikte definitie van een 'immigrant' is dan ook niet gebaseerd op de nationaliteit, maar op de effectieve migratiegeschiedenis van een individu: een persoon wordt als immigrant beschouwd indien hij of zij in België verblijft, maar in het buitenland geboren is⁽³⁾.

Zodra men het eens is over de definitie van een 'immigrant', moet de bevolking, ten behoeve van de analyse, gegroepeerd worden op basis van afkomst. Het principe van vrij personenverkeer in de EU (in weerwil van de beperkingen die voorlopig nog van toepassing zijn op Roemeense en Bulgaarse werknemers) vereenvoudigt het migratieverkeer en kan mogelijk een invloed hebben op de motieven voor immigratie. Het verdient derhalve aanbeveling om de Europese migranten (met andere woorden die welke afkomstig zijn uit de EU) te onderscheiden van die afkomstig uit de rest van de wereld. In dit artikel is er dus sprake van drie duidelijk onderscheiden groepen: zij die in België zijn geboren, de Europese immigranten en de niet-Europese immigranten (respectievelijk afkomstig van binnen en buiten de EU).

Er bestaan in feite twee soorten van gegevensbronnen om de geïmmigreerde bevolking te determineren: administratieve en enquêtegegevens. Het voordeel van de administratieve gegevens is dat ze 'echt' zijn, maar er zijn bepaalde nadelen aan verbonden. Ze zijn bijvoorbeeld onvoldoende gedetailleerd om meer te weten te komen over de kenmerken en de sociaaleconomische situatie van de personen in kwestie en ze zijn niet direct internationaal vergelijkbaar. De gegevens afkomstig van de op Europees niveau geharmoniseerde Enquête naar de arbeidskrachten (EAK) beschrijven meer gedetailleerd de persoonlijke achtergrond van de respondenten. In dit artikel worden administratieve gegevens gebruikt om de absolute groottes van populaties weer te geven, terwijl de enquêtegegevens worden gehanteerd om de toegang tot de arbeidsmarkt te analyseren en om bepaalde kenmerken van die populaties grondiger te onderzoeken. Voor enkele specifieke onderdelen wordt gebruik gemaakt van de 'ad-hocmodule'⁽⁴⁾ van de Enquête uit 2008, die specifiek de arbeidsmarktsituatie van migranten peilt.

1.2 Structuur van de geïmmigreerde bevolking

1.2.1 Verloop van de immigratie en de belangrijkste geboortelanden

Het aantal immigranten is de laatste jaren fors toegenomen. Terwijl in 2001 iets meer dan 10 % van de geregistreerde inwoners buiten België was geboren, liep dat aandeel in 2010 op tot bijna 14 %, wat overeenkomt met ongeveer anderhalf miljoen mensen. Het percentage in het buitenland geboren is reeds tientallen jaren gestaag aan het stijgen, maar met een duidelijke versnelling sedert 2000. In de jaren dertig lag het aandeel immigranten rond 5 %, wat betekent dat het ongeveer zeventig jaar heeft geduurd vooraleer dit cijfer verdubbelde.

De afgelopen jaren zijn ook de voornaamste herkomstlanden van de immigranten veranderd. Beschouwt men de totale geïmmigreerde bevolking, dan waren Frankrijk en Italië in 2001 de belangrijkste landen van herkomst, met een aandeel van respectievelijk 14,2 en 12,8 %. De buurlanden en Italië waren samen goed voor ongeveer 44 %

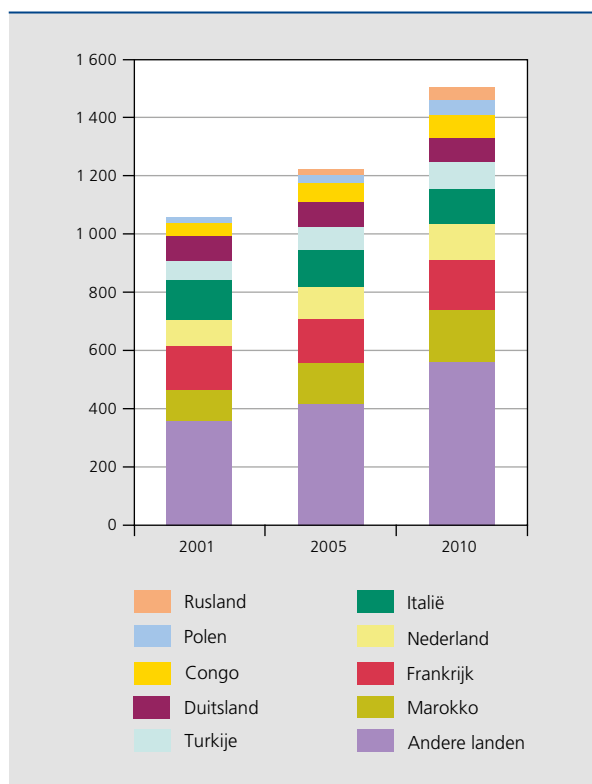
(1) De Belgische nationaliteit kan worden verkregen door een nationaliteitsverklaring, een 'gewone' nationaliteitskeuze, via een huwelijk met een Belg of door naturalisatie.

(2) Ten minste een van de ouders moet in België geboren zijn of België is voor een van beide ouders de hoofdverblijfplaats geweest gedurende ten minste vijf van de tien jaar die aan de geboorte voorafgingen.

(3) Slechts 1,3 % van de 15-64-jarige populatie heeft twee in België geboren ouders en is zelf in het buitenland geboren (data uit 2008, op basis van de ad-hocmodule van de Enquête naar de arbeidskrachten). Dit betekent dat de invloed van deze groep niet bijzonder groot zou mogen zijn.

(4) Elk tweede kwartaal wordt aan de individuele vragenlijst een 'speciale module' toegevoegd; deze bestaat uit enkele aanvullende vragen voor een bepaald deel van de bevolking. In 2008 was het thema 'de arbeidsmarktsituatie van migranten en hun directe nakomelingen', zodat deze aanvullende vragen voor de groep migranten in België golden.

GRAFIEK 1 UITSPLITSING VAN DE GEÏMMIGREERDE BEVOLKING VOLGENS GEBOORTELAND
(in duizenden personen, gegevens op 1 januari)



Bron: ADSEI.

van het totaal. De belangrijkste niet-EU-immigratielanden, namelijk Marokko en Turkije, vertegenwoordigden respectievelijk 10,1 en 6,3% van de geïmmigreerde bevolking. Vanwege België's koloniale verleden had ons land ook een niet te verwaarlozen aandeel geïmmigreerden uit Congo, namelijk 4,4%. De groep 'andere landen' maakte in 2001 iets meer dan een derde van het totaal uit.

Begin 2010 was het aandeel van de in Marokko geboren (11,9%) groter dan dat van de personen die in Frankrijk geboren zijn (11,4%), dit ofschoon deze laatste in aantal waren toegenomen. Nederland en Italië vertegenwoordigden respectievelijk 8,3 en 8% van de in België geïmmigreerde bevolking. De diversifiëring van de herkomstlanden komt duidelijk tot uiting, aangezien het aandeel van de 'andere landen' opgelopen is tot 37,2%. Er is echter ook de sterke immigratietoename vanuit de nieuwe EU-lidstaten: tussen 2001 en 2010 is het aantal geïmmigreerden uit Polen meer dan verdubbeld. Ook het aantal afkomstig uit Rusland is sterk toegenomen. Deze groepen wegen echter nog niet zwaar in de totale geïmmigreerde bevolking. Het is de forse groei van de immigratie vanuit Marokko en vanuit de 'andere landen',

die ervoor heeft gezorgd dat het percentage Europese migranten in de totale in het buitenland geboren bevolking begin 2010 slonk tot 49,6%, tegen nog 52% vóór de toetreding van de nieuwe EU-lidstaten in 2004.

Dit groeitempo is echter geen uniek verschijnsel in de Belgische immigratiegeschiedenis. In de jaren twintig groeide het aandeel van de in het buitenland geboren bevolking nog sneller dan vandaag. Dat kwam door de werving van buitenlanders om in de mijnen te werken. Deze arbeiders werden bij het uitbreken van de Tweede Wereldoorlog echter massaal opgeroepen om hun legerdienst te vervullen in hun geboorteland, waardoor de groei nagenoeg stilviel. Na de oorlog werd opnieuw gebruik gemaakt van het migratie-instrument om de steenkoolindustrie van goedkope arbeidskrachten te voorzien en zodoende de grondstoffenprijzen laag te houden ten behoeve van de zich herstellende industrie. Naarmate het herstel verstevigde, doken er bovendien ook in andere sectoren structurele tekorten aan arbeidskrachten op. Door het optrekken van het IJzeren Gordijn was België voornamelijk aangewezen op Zuid-Europa en, in een later stadium, op Noord-Afrika en Turkije, om tijdens de naoorlogse jaren aan de arbeidsvraag te kunnen voldoen.

Na de Tweede Wereldoorlog wijzigde de aard van de migratie: terwijl het in de jaren twintig om buitenlandse arbeiders ging die bij een conjuncturomslag werden teruggestuurd, vestigden zich in de jaren zeventig, na de migratiestop in 1974, heel wat immigranten in België. Bovendien lieten velen onder hen hun families overkomen, waardoor het aandeel van de immigranten in de Belgische bevolking gestaag toenam (met circa 1 procentpunt per tien jaar sedert de migratiestop).

1.2.2 Immigratiemotieven

De ad-hocmodule van de Enquête uit 2008 maakt het mogelijk om, onder meer, de in het buitenland geboren bevolking op te delen volgens belangrijkste immigratiemotief. In 2008 bevond 44% van de uit de EU afkomstige immigranten zich in België om familiale redenen. In 29,3% van de gevallen werd 'werk' aangegeven als motivatie en dan volgden, met 20,8%, de 'andere redenen'⁽¹⁾. Ten slotte is 4,8% initieel naar België gekomen om hier te studeren.

De immigranten afkomstig uit landen die geen deel uitmaken van de EU vertonen een meer gediversifieerd profiel. Bijna de helft (47,0%) van hen is om familiale redenen naar België gekomen. Slechts 18% gaf als migratieredenen

(1) Volgens het kwaliteitsverslag van Eurostat (2010) wijst dit hoge percentage op een probleem in verband met de enquêtevragen voor deze groep; de vragen waren kennelijk onvoldoende gedetailleerd.

'werk' op, terwijl iets meer dan 15% van de immigranten uit deze groep asiël aanvraag. 'Andere redenen' en 'studies' vormden voor respectievelijk 10,2 en 9,6% van de niet-EU-immigranten de voornaamste motivatie.

Het feit dat een groot aandeel van zowel de migranten die afkomstig zijn uit de EU als uit landen die niet tot de EU behoren, voornamelijk om 'familiale redenen' beweert te immigreren, is het gevolg van de in 1974 ingevoerde migratiestop die de economische migratie sterk bemoeilijkte. De afwijkende resultaten tussen de beide herkomstgroepen hebben voornamelijk te maken met een verschil in regelgeving. Zoals reeds vermeld, is er binnen de EU immers vrij verkeer van personen, waarbij elkeen vrij is om zonder voorafgaande toestemming een betrekking te zoeken in een ander EU-land⁽¹⁾. Personen die geen onderdaan zijn van een land dat lid is van de Europese Economische Ruimte (EER) en die om redenen van 'werk' naar België willen komen, moeten daartoe evenwel een arbeidskaart krijgen⁽²⁾. België heeft immers aparte systemen voor de arbeidsvergunningen en voor de verblijfsvergunningen.

De arbeidskaart B geldt bij één werkgever en ze is maximaal één jaar geldig. Het is de werkgever die de werknemer in dienst wenst te nemen, die de arbeidskaart moet aanvragen. Als uit een arbeidsmarktonderzoek blijkt dat er ter plaatse en binnen een redelijke termijn geen geschikte Belgische of Europese werknemer kan worden gevonden, dan krijgt de werkgever een arbeidsvergunning en ontvangt de werknemer in kwestie automatisch een arbeidskaart B⁽³⁾.

De arbeidskaart A geldt voor alle in loondienst uitgeoefende beroepen, bij alle werkgevers en voor onbepaalde tijd. Deze kaart is pas verkrijgbaar na vier jaar werk via arbeidskaart B⁽⁴⁾ binnen een wettige verblijfsperiode van maximaal tien jaar, waardoor beduidend minder arbeidskaarten A worden toegekend dan arbeidskaarten B.

De in 2003 ingevoerde arbeidskaart C geldt voor alle in loondienst uitgeoefende beroepen en voor een bepaalde tijd. Ze wordt toegekend aan bepaalde categorieën buitenlandse onderdanen die slechts over een beperkt of onzeker verblijfsrecht in België beschikken (bv. studenten, kandidaat-vluchtelingen, ...).

Onderdanen van landen die geen deel uitmaken van de EU en die in het bezit zijn van een permanente verblijfsvergunning, hebben in principe geen arbeidskaart nodig. Alle personen die naar België komen in het kader van een gezinshereniging en over een permanente verblijfsvergunning beschikken (de procedure werd in 2007 van 15 maanden op drie jaar gebracht⁽⁵⁾) hebben dus

volwaardig en zonder voorafgaande toestemming toegang tot de arbeidsmarkt. Het verplicht beschikken over een arbeidskaart zou slechts in enkele specifieke gevallen een obstakel vormen voor de toegang tot werkgelegenheid van de immigranten.

Uit gegevens van de Federale overheidsdienst Werkgelegenheid, Arbeid en Sociaal Overleg (FOD WASO) met betrekking tot het aantal sedert 2005 jaarlijks toegewezen arbeidskaarten blijkt dat het aantal arbeidskaarten A en B – die werden gebundeld vanwege het geringe aantal arbeidskaarten A – tot en met 2008 sterk toenam. Dat jaar werden meer dan 50 000 dergelijke arbeidskaarten toegekend; in 2009 liep dat aantal fors terug tot ongeveer 30 000 als gevolg van de economische crisis en het wegvallen van de overgangsregeling⁽⁶⁾ voor de tien lidstaten die in 2004 toetraden. Ook in 2010 bleef het aantal arbeidskaarten A en B verder dalen, namelijk tot 26 500. De samenstelling wordt gedomineerd door de nieuwe EU-landen en ze is binnen de beschouwde periode gewijzigd, met van 2005 tot en met 2008 een groot aantal Poolse begunstigden, die vanaf 2007 werden aangevuld met toenemende aantallen Bulgaren en Roemenen, de twee groepen die momenteel de meeste arbeidskaarten A en B bezitten. Het aantal arbeidskaarten C is veel minder conjunctuurgevoelig aangezien er niet in de eerste plaats arbeidsmigratie mee is gemoeid; het schommelt reeds verschillende jaren rond de 25 000.

1.2.3 Gewestelijke verdeling van de geïmmigreerde bevolking

De immigranten vestigen zich niet uniform over het Belgische grondgebied. Dat heeft te maken met verschillen in de beschikbaarheid van werk, maar ook met onder meer taal, culturele affiniteit en reeds aanwezige familieleden of groepen.

Begin 2011 woonde 39,8% van alle immigranten in Vlaanderen en, respectievelijk, 29,4 en 30,8% in Brussel en Wallonië. Doordat de respectieve gewestelijke populaties qua grootte verschillen, is – in verhouding tot hun inwoners – 10% van de Vlaamse en 13,8% van de Waalse bevolking in het buitenland geboren, terwijl dat percentage in Brussel maar liefst 41,5% bedraagt. Deze

(1) Met uitzondering van Roemenië en Bulgarije.

(2) Enkel Zwitserland is hier een uitzondering op.

(3) De regels zijn minder strikt voor werknemers die solliciteren voor een betrekking die voorkomt op de in dit kader opgestelde regionale lijsten van knelpuntberoepen en er wordt geen arbeidsmarktonderzoek verricht.

(4) In enkele gevallen kan deze termijn worden teruggebracht tot 2 à 3 jaar.

(5) Tijdens deze periode van drie jaar moeten zij wel over een arbeidskaart beschikken.

(6) Voor de meeste nieuwe EU-lidstaten werd het aantal werknemers uit die lidstaten beperkt als overgangsmaatregel om te voorkomen dat zich op de Belgische arbeidsmarkt schokken zouden voordoen. Voor de meeste landen viel deze verplichting op 1 mei 2009 weg, hoewel ze voor de meest recente lidstaten, namelijk Roemenië en Bulgarije, verlengd werd tot 31 december 2013.

grote fractie in de hoofdstad kan voor een deel worden verklaard door de aanwezigheid van grote internationale instellingen en bedrijven. Ze is er echter zo groot dat het bestaan van een reeds gevestigde populatie op zich een aantrekkingskracht uitoefent.

Meer dan 8 % van de Brusselse bevolking is in Marokko geboren; de inwoners die uit dat land afkomstig zijn, zijn er dus bijna dubbel zo talrijk als die welke afkomstig zijn uit Frankrijk (4,3 %). Ook de immigranten uit Congo (2,4 %), Polen (2,1 %) en Turkije (2,1 %) zijn, in relatieve termen, duidelijk sterker vertegenwoordigd in de hoofdstad dan in de rest van België. In Wallonië bestaan de grootste groepen immigranten uit personen afkomstig uit Frankrijk (2,8 %) en Italië (2,4 %). Vlaanderen, ten slotte, herbergt voornamelijk immigranten uit Nederland (1,8 %) en Marokko (1 %).

1.2.4 Leeftijdspiramide

De leeftijdspiramide van de in België geboren personen vertoont een relatief vlak profiel, met een verhoging in de bevolkingsgroepen tussen 40 en 59 jaar oud. Dit betekent dat de babyboomgeneratie thans de pensioenleeftijd nadert en dat zij de overgang naar inactiviteit zullen maken. Uit de toename aan het uiteinde van de leeftijdsschaal, die wijst op een relatief groot aandeel 70-plussers, blijkt duidelijk de hogere levensverwachting van de bevolking. De omvang van de jongste leeftijdsgroepen geeft echter ook weer dat het bevolkingsverloop, na de doorstroom van de babyboomgeneratie, relatief stabiel is.

Het demografische profiel van de geïmmigreerde populaties wijkt hiervan af. Vanwege de grote historische immigratiegolven zijn de ouderen toch al vrij prominent aanwezig in de populatie van de uit EU-landen afkomstige immigranten, maar ook hun bevolking op arbeidsleeftijd is relatief omvangrijker dan de Belgische. De jongste leeftijdsgroepen zijn relatief minder talrijk in de totale populatie in kwestie.

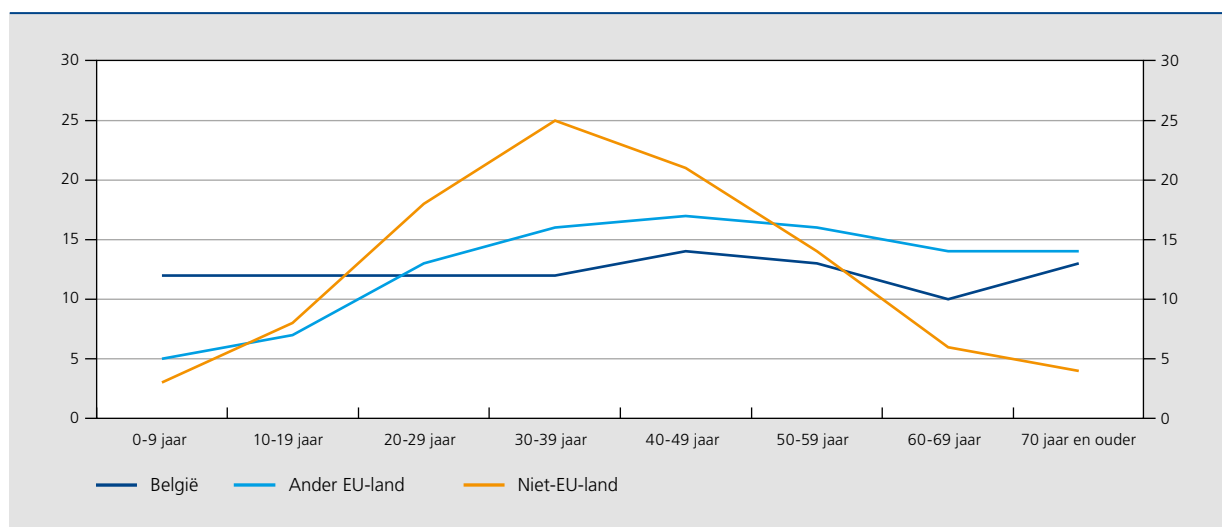
Immigranten van buiten de EU overbruggen veelal een grotere afstand en dienen vaak ook een strengere immigratieprocedure te doorlopen, wat kan verklaren waarom deze populatie nóg minder kinderen telt. Zij die van buiten de EU naar België zijn gekomen, zijn meestal relatief jonge mensen op arbeidsleeftijd. Bijna twee derde van de bevolking valt binnen de groep 20- tot 49-jarigen, terwijl dat bij de in België geboren bevolking voor amper vier op de tien personen geldt. Ook bij de 50-plussers is het contrast opvallend: terwijl zij een kwart uitmaken van de populatie immigranten van buiten de EU, hebben ze een aandeel van circa 37 % in de bevolking van de in België geboren.

2. Arbeidsmarktstatuut

2.1 Voornaamste resultaten

De inschakeling van deze verschillende groepen op de arbeidsmarkt wordt gemeten op basis van de objectieve statuten zoals die zijn gedefinieerd door het Internationaal

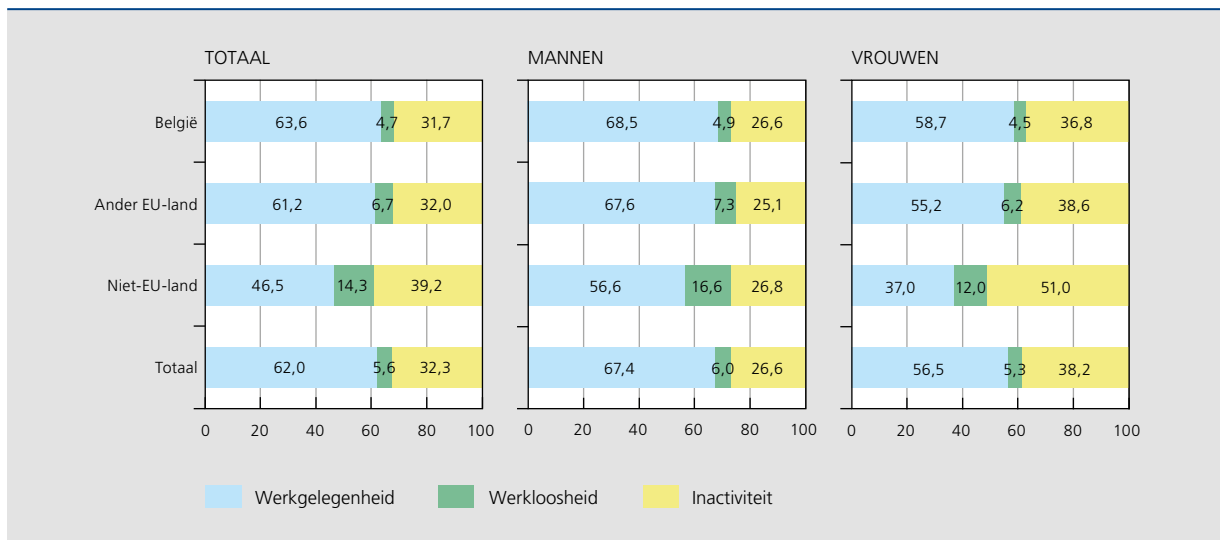
GRAFIEK 2 DE LEEFTIJDSPIRAMIDE VOLGENS GEBOORTELAND
(in % van de totale overeenstemmende bevolking, gegevens op 1 januari 2010)



Bron: ADSEI.

GRAFIEK 3 **UITSPLITSING VAN DE BEVOLKING NAAR GESLACHT EN ORIGINE VOLGENS HET ARBEIDSMARKTSTATUUT**

(in % van de bevolking van 15 tot 64 jaar in 2010)



Bron: EC (microgegevens EAK).

Arbeidsbureau (IAB) en zoals ze worden gehanteerd in de op Europees niveau geharmoniseerde Enquête naar de arbeidskrachten. Werkenden zijn personen die verklaren tijdens de referentieweek ten minste één uur bezoldigde arbeid (eventueel ook zwartwerk) te hebben verricht⁽¹⁾. Werklozen hadden gedurende de referentieweek geen baan, waren beschikbaar om te werken, en zochten ofwel tijdens de laatste vier weken actief naar werk of hadden reeds een baan gevonden die binnen de drie komende maanden aanving. Dat iemand ingeschreven is bij een overheidsdienst voor arbeidsbemiddeling en dat hij of zij een werkloosheidsuitkering ontvangt, zijn dus geen relevante criteria in de enquête. Inactieven zijn personen die niet werken en die geen baan zoeken. Ze maken bijgevolg geen deel uit van het arbeidsaanbod.

De meeste resultaten zijn berekend op basis van de microgegevens van de Enquêtes naar de arbeidskrachten. Het laatste jaar waarover we beschikken is 2010.

Totaal beschouwd, is de activiteitsgraad van de in een ander EU-land geboren personen vergelijkbaar met die van de in België geboren personen (ongeveer 68%). De werkenden en werklozen zijn echter enigszins anders verdeeld: terwijl 63,6% van de in België geboren bevolking in 2010 een baan had, gold dat voor 61,2% van de in een ander EU-land geboren personen. Hun respectieve werkloosheidsratio's bedroegen aldus 4,7 en 6,7%. De buiten de EU

geboren bevolking gaf een meer afwijkend beeld te zien. Bijna vier op tien personen waren inactief, terwijl slechts 46,5% van die populatie een baan had en 14,3% ervan werkloos was.

Wordt een onderscheid gemaakt tussen de geslachten, dan komen zeer duidelijk afgebakende resultaten naar voren. Hoewel de activiteitsgraad van de mannen vrij vergelijkbaar is voor de verschillende herkomstlanden van de ingezetenen, ligt de werkgelegenheidsgraad van buiten de EU geboren mannen, met 56,6%, meer dan 10 procentpunt lager dan die van de beide andere groepen. Van deze populatie is 16,6% op zoek naar werk, dat is tussen twee en drie en een halve keer meer dan voor de andere ingezetenen. Bij de vrouwen is slechts de helft van de immigranten uit een niet-EU-land actief: 37% van hen heeft een baan, terwijl 12% werkloos is. De activiteitsgraden van de twee overige categorieën van vrouwelijke ingezetenen zijn vrijwel gelijk en bedragen meer dan 60%. De verschillen in werkgelegenheidsgraad tussen de Europese immigrantes en de in België geboren vrouwen zijn relatief beperkt, aangezien respectievelijk 55,2 en 58,7% van hen een job hebben.

De hoge werkloosheidsratio's bij de niet-Europese immigranten en de zeer aanzienlijke inactiviteitsgraad bij de vrouwen van die origine rechtvaardigen dat er in het vervolg van dit artikel een onderscheid wordt gehandhaafd tussen de personen die geboren zijn in een EU-land (ongerekend België) en zij die buiten de EU geboren zijn.

(1) Of die niet hebben gewerkt, maar normaliter een baan hebben waarvan ze tijdelijk afwezig waren wegens ziekte, vakantie, sociaal conflict of opleiding.

Vanwege de grote verschillen in activiteitsgraad volgens origine en geslacht, wordt in de hieronder volgende analyse de werkgelegenheidsgraad (in procenten van de totale bevolking op arbeidsleeftijd, dat wil zeggen de beroepsbevolking en de inactieven) gehanteerd als indicator van de inschakeling op de arbeidsmarkt en niet de werkloosheidsgraad (in procenten van de beroepsbevolking).

2.2 Internationale vergelijking

De aanzienlijke verschillen tussen de werkgelegenheidsgraden van de immigranten en de in België geboren zijn geen recent verschijnsel. De werkgelegenheidsgraden van, enerzijds de in België geboren en, anderzijds, de buiten de EU geboren personen liepen in de jaren negentig reeds meer dan 15 procentpunt uiteen en aan het begin van de jaren 2000 beliep het verschil ongeveer 20 procentpunt⁽¹⁾. De kloof werd tijdens het daaropvolgende decennium echter minder diep. Het verschil tussen de in België en de in andere Europese landen geboren personen is steeds kleiner geweest.

Er bestaan dus wellicht specifieke belemmeringen voor de inschakeling van immigranten op de arbeidsmarkt. Alvorens nader in te gaan op bepaalde uitsluitingsfactoren,

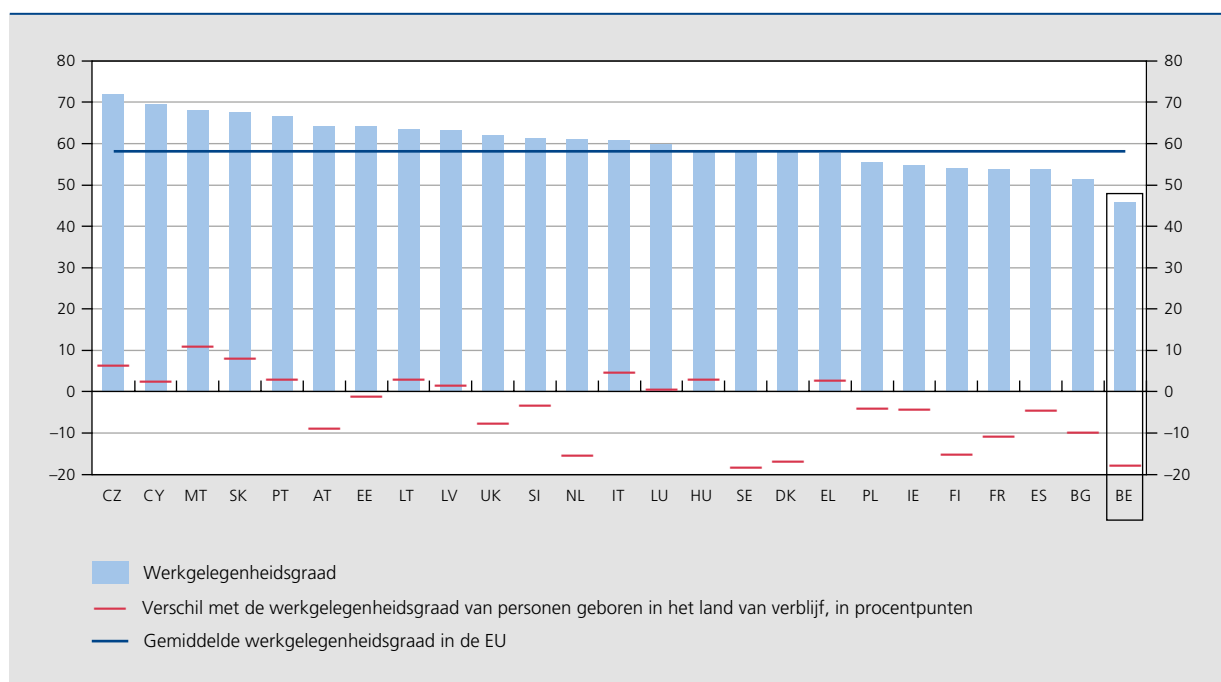
is het interessant België in een Europees perspectief te plaatsen. In 2011⁽²⁾ was de werkgelegenheidsgraad van de buiten de EU geboren personen in België de laagste van alle Europese landen, met 45,8%. Het Europees gemiddelde bedroeg 58,1%⁽³⁾. In dat opzicht is België's relatieve positie reeds verschillende jaren nauwelijks gewijzigd. Van de 'oude' EU-lidstaten neemt zij sinds 1995⁽⁴⁾ de minst gunstige positie in. Wat het verschil in procentpunt betreft tussen de werkgelegenheidsgraad van de in het land geboren personen en de van buiten de EU geïmmigreerde personen geven Zweden en België de slechtste resultaten te zien, met een verschil van ongeveer 18 procentpunt.

In het kader van de EU2020-strategie heeft België subdoelstellingen vastgelegd voor bepaalde bevolkingsgroepen met een werkgelegenheidsgraad die aanzienlijk onder het gemiddelde ligt. De verbetering van de resultaten inzake de werkgelegenheid van niet-EU-staatsburgers (in dit verband wordt het nationaliteitscriterium gebruikt)

- (1) Bij gebrek aan gegevens inzake de personen die buiten de huidige EU27 geboren zijn, bestaat de groep die voor deze periode wordt beschouwd, uit de personen die buiten de EU15 geboren zijn, dus een grotere groep migranten.
- (2) Voor deze Europese vergelijking op basis van de werkgelegenheidsgraad zijn geen microgegevens vereist; zo kan het jaar 2011 worden weergegeven.
- (3) Met uitzondering van Duitsland (dat in de Enquête naar de arbeidskrachten geen gegevens over het geboorteland vermeldt) en Roemenië.
- (4) Begin van de gepubliceerde reeks betreffende de werkgelegenheidsgraad per geboorteland.

GRAFIEK 4 WERKGELEGENHEIDSGRAAD VAN DE BUITEN DE EU GEBOREN PERSONEN⁽¹⁾

(in % van de bevolking van 15 tot 64 jaar in 2011, tenzij anders vermeld)



Bron: EC (EAK, Eurostat).

(1) Het geboorteland van de respondenten is niet beschikbaar voor Duitsland. Over Roemenië zijn geen gegevens beschikbaar voor 2011.

werd geformuleerd als een verkleining van het verschil tussen de werkgelegenheidsgraad van deze groep en die van de Belgen. De strategie heeft betrekking op de groep 20-64-jarigen. In 2011 beliep het verschil 29,1 procentpunt; in één decennium zou het moeten teruglopen tot minder dan 16,5 procentpunt.

3. Factoren die de toegang tot de werkgelegenheid beïnvloeden

3.1 Individuele kenmerken

De demografische en sociaaleconomische kenmerken van de in België wonende bevolking kunnen verschillen naargelang van de origine van de personen. In dit deel wordt nader ingegaan op de waarneembare parameters die de kansen om een baan te hebben, doorgaans kunnen beïnvloeden.

De relatie tussen de kans om te werken en verschillende verklarende variabelen kan worden geformaliseerd aan de hand van een eenvoudige econometrische raming, namelijk een logistische regressie. De afhankelijke variabele is binair en neemt de waarde 1 aan als de persoon aan het werk is en de waarde 0 indien dat niet het geval is. De verklarende – kwalitatieve – variabelen zijn ook dichotomisch: bijvoorbeeld het feit een vrouw te zijn, in Wallonië

te wonen, een bepaald scholingsniveau te hebben, enz. Dankzij deze multivariate analyse kan het effect van een enkel kenmerk worden gemeten, terwijl gecontroleerd wordt voor alle andere kenmerken. Zo staat het effect van geboren te zijn in een land buiten de EU niet in verband met het verschillend gemiddeld scholingsniveau van de immigranten, omdat het model rekening houdt met deze specifieke effecten.

Voor deze raming bestaat de referentiegroep uit de in België geboren en in Vlaanderen wonende middengeschoolde⁽¹⁾ mannen tussen 25 en 54 jaar. De verkregen coëfficiënten vertonen allemaal het verwachte teken en zijn statistisch significant op de drempel van 1%. Overeenkomstig de verwachtingen, is de kans om een baan te hebben zeer groot voor de referentiegroep, namelijk 90%. Ceteris paribus en door slechts één kenmerk tegelijk te wijzigen ten opzichte van de referentiegroep, is de kans op een baan geringer als men een vrouw is, een jonger of ouder persoon is, indien men zijn middelbare studies niet heeft beëindigd, indien men niet in België is geboren en men in een ander gewest dan Vlaanderen woont. De kans is daarentegen groter voor wie over een diploma hoger onderwijs beschikt.

(1) De scholingsniveaus stemmen overeen met de internationale classificatie ISCED 1997. De drie voornaamste in aanmerking genomen groepen zijn: de laaggeschoolden die ten hoogste het preprimair of lager onderwijs of de eerste cyclus van het secundair onderwijs hebben afgerond (niveaus 0-2), de middengeschoolden die de tweede cyclus van het secundair onderwijs hebben afgerond of postsecundair niet-hoger onderwijs hebben genoten (niveaus 3-4) en de hooggeschoolden met een diploma hoger onderwijs (niveaus 5-6).

TABEL 1 KANS OM IN BELGIË TEWERKGESTELD TE ZIJN: ECONOMETRISCHE RESULTATEN
(logit-model, op basis van de gegevens van 2010)

	Coëfficiënt van de parameter	Standaardafwijking	Significantie ⁽¹⁾	Berekende kans ⁽²⁾
Referentie ⁽³⁾	2,197	0,0237	***	90,0
Vrouw	-0,714	0,0191	***	81,5
Leeftijd van 15 tot 24 jaar	-2,468	0,0253	***	43,3
Leeftijd van 55 tot 64 jaar	-1,928	0,0231	***	56,7
Laaggeschoold	-0,944	0,0217	***	77,8
Hooggeschoold	0,703	0,0247	***	94,8
Geboren in een andere EU-land	-0,140	0,0361	***	88,7
Geboren in een niet-EU-land	-0,979	0,0337	***	77,2
Wonend in Brussel	-0,483	0,0318	***	84,7
Wonend in Wallonië	-0,340	0,0202	***	86,5

Bronnen: EC (EAK, microgegevens), berekeningen NBB met niet-gewogen gegevens.

(1) ***: significant op 1%.

(2) De in de tabel opgenomen kansen zijn niet additief. De gehanteerde weergave is van het ceteris paribus-type: er wordt telkens één kenmerk gewijzigd ten opzichte van de referentiegroep.

(3) De referentie is een in België geboren en in Vlaanderen wonende middengeschoolde man tussen 25 en 54 jaar.

Het leeftijdseffect is veruit het belangrijkste: de kans op werk voor een in België geboren en in Vlaanderen wonende middengeschoolde tussen 15 en 24 jaar zou de helft lager liggen dan voor een volwassene tussen 25 en 54 jaar; deze kans zou, ten opzichte van diezelfde referentiegroep, met 33 procentpunt afnemen voor 55-64-jarigen. Dit is toe te schrijven aan het feit dat de meeste jongeren en ouderen inactief zijn doordat zij respectievelijk onderwijs volgen of de arbeidsmarkt definitief hebben verlaten. Ingeval de middelbare studies niet werden beëindigd, wordt de kans op arbeidsmarktintegratie met 12 punt kleiner ten opzichte van de referentiegroep. Dat men in een land buiten de EU is geboren, is een even belangrijke determinant als het scholingsniveau. Terwijl de in België geboren personen negen op tien kansen hebben om tewerkgesteld te zijn, bedraagt deze kans nog slechts 77 % voor personen met dezelfde kenmerken die evenwel buiten de EU zijn geboren. De vrouwen zijn benadeeld ten opzichte van hun mannelijke tegenhangers, en ook het feit van in Wallonië of Brussel te wonen vermindert de kansen op het vinden van een beroepsactiviteit. Er moet evenwel voor ogen worden gehouden dat het om een vereenvoudigd model gaat dat enkel maar het effect van bepaalde variabelen neutraliseert. Het beheersen van de taal van het land waarin men woont, de burgerlijke staat, de nationaliteit, de samenstelling van het gezin, de plaats waar het hoogste diploma werd behaald, het belang van het sociale netwerk zijn slechts enkele voorbeelden van andere, niet altijd in de Enquête naar de arbeidskrachten opgenomen factoren die een min of meer grote invloed kunnen uitoefenen op de toegang tot de arbeidsmarkt. En ook discriminatie vanwege de werkgevers mag uiteraard niet worden uitgesloten als beperkende factor voor bepaalde bevolkingsgroepen om werk te vinden (zie verderop).

Het verwerven van de nationaliteit kan worden beschouwd als een integratie-instrument. Indien voor de nationaliteitsverwerving echter aan bepaalde voorwaarden moet worden voldaan, kan dat een vertekening van de resultaten inzake arbeidsmarktintegratie veroorzaken, waarbij zowel positieve als negatieve selectiecriteria onzichtbaar aan het werk kunnen zijn en endogeniteit kunnen veroorzaken⁽¹⁾.

Indien het nationaliteitseffect geraamd wordt op basis van Belgische gegevens, zou het selectie-effect minder moeten spelen aangezien tot voor kort enkel een bepaalde verblijfsduur als voorwaarde gold om burger te worden (Corluy et al., 2011)⁽²⁾. De resultaten van een regressie die enkel wordt toegepast op de personen die buiten de EU zijn geboren, bevestigt het belang van de Belgische nationaliteit. De significante coëfficiënt geeft aan dat de kans om aan de slag te zijn sterk verbeterd – met 11 procentpunt – als men, bij overigens

gelijkblijvende omstandigheden, over de Belgische nationaliteit beschikt. Verschillende factoren zoals, met name, minder discriminatie, toegang tot werkgelegenheid bij de overheid, het niet moeten beschikken over een arbeidskaart, enz. kunnen eventueel een rol spelen bij deze 'nationaliteitspremie'.

3.2 Structuur van de bevolking en werkgelegenheidsgraad

De structuur van de bevolking volgens geslacht, leeftijd en scholingsniveau en de met elk van deze categorieën overeenstemmende werkgelegenheidsgraad verschilt naargelang van de origine: de migrantenpopulaties bevatten relatief meer 30-49-jarigen en minder 50-64-jarigen dan de populatie in België geboren. In het bijzonder bij de immigranten van buiten Europa behoort meer dan de helft tot de middelste leeftijdscategorie. Wat scholingsniveau betreft, moet een onderscheid worden gemaakt tussen Europese immigranten en immigranten van buiten de EU. Terwijl de eerstgenoemden veeleer evenwichtig verdeeld zijn over de drie scholingsniveaus – met verhoudingsgewijs zelfs meer hooggeschoolden dan bij de in België geboren –, heeft ongeveer 47 % van de laatstgenoemden de middelbare studies niet beëindigd en bezit slechts een kwart een diploma hoger onderwijs.

De lagere gemiddelde werkgelegenheidsgraad van de immigranten zou kunnen worden toegeschreven aan de andere structuur van hun bevolking, met kenmerken die eventueel ongunstiger zijn voor de toegang tot werk dan die van de in België geboren bevolking. Om zicht te hebben op het 'structuur'-effect, kan een voor de structuur van de bevolking (volgens geslacht, leeftijd en scholingsniveau) gecorrigeerde werkgelegenheidsgraad van de immigranten worden berekend. De referentie is de in België geboren bevolking. Door deze correctie uit te voeren, neemt de werkgelegenheidsgraad van de niet-Europese immigranten met slechts 1,8 procentpunt toe, tot 48,3 % in 2010. De werkgelegenheidsgraad van de Europese immigranten loopt daarentegen met 1,1 punt terug tot 60,1 %. Zo heeft de reële structuur van de bevolking van deze twee groepen respectievelijk een negatieve en een positieve invloed op hun kansen om werk te vinden. Het niveau van hun totale werkgelegenheidsgraad wordt

(1) Zo kunnen personen die voldoen aan de voorwaarden om de nationaliteit te verwerven, eigenschappen vertonen die er ook voor zorgen dat zij sneller een job zullen vinden. Zij kunnen bijvoorbeeld hoger opgeleid, meer gemotiveerd, beter omringd zijn, enz. Voorts is het ook mogelijk dat precies de migranten die tot het staatsburgerschap zijn aangetrokken sowieso een zwakkere groep op de arbeidsmarkt vormen en dat zij voornamelijk de voordelen willen genieten die dat staatsburgerschap met zich brengt. In zowel het positieve als het negatieve geval, wordt meer gemeten dan alleen maar het effect van de nationaliteit op zich (Corluy et al., 2011).

(2) De Kamer heeft in oktober 2012 een nieuw wetsvoorstel gestemd tot wijziging van het Wetboek van de Belgische Nationaliteit.

TABEL 2 OPSPLITSING VAN DE BEVOLKING NAAR AFKOMST VOLGENS BEPAALDE INDIVIDUELE KENMERKEN EN DE ERMEE OVEREENSTEMMENDE WERKGELEGENHEIDSGRADEN

(respectievelijk in % van de totale bevolking van 15 tot 64 jaar en in % van de overeenstemmende bevolking van 15 tot 64 jaar, in 2010)

	Aandeel in de totale bevolking				Werkgelegenheidsgraad			
	België	Ander EU-land	Niet-EU-land	Totaal	België	Ander EU-land	Niet-EU-land	Totaal
Geslacht								
Mannen	50,5	48,7	48,7	50,3	68,5	67,6	56,6	67,4
Vrouwen	49,5	51,3	51,3	49,7	58,7	55,2	37,0	56,5
Leeftijd								
15 tot 29 jaar	28,9	19,7	24,9	28,0	44,0	47,0	31,8	43,2
30 tot 49 jaar	41,2	47,1	53,1	42,6	85,7	77,6	56,5	82,0
50 tot 64 jaar	29,9	32,2	22,0	29,4	52,2	46,5	39,1	50,9
Scholingsniveau								
Laaggeschoolden	30,9	35,0	46,9	32,6	39,6	43,7	33,2	39,1
Middengeschoolden	37,9	31,3	28,8	36,7	66,9	63,1	51,8	65,7
Hooggeschoolden	31,1	33,6	24,2	30,7	83,5	77,8	66,1	81,9

Bron: EC (EAK, microgegevens).

evenwel vooral verklaard door de lage werkgelegenheidsgraad voor elke bestudeerde categorie.

Ter bevestiging van de uit de regressie hierboven naar voren gekomen resultaten blijkt dat de tewerkstellingsgraad van de buiten de EU geboren personen, ongeacht hun sociaaldemografische kenmerken, systematisch lager ligt dan die van de in België of in een ander EU-land geboren.

Wat leeftijd betreft is de werkgelegenheidsgraad is het hoogst in de middelste categorie, ongeacht de origine. Zo heeft 56,5 % van de niet-Europese immigranten en 77,6 % van de Europese immigranten van deze categorie een baan. Bij de in België geboren bevolking belooft deze een maximale werkgelegenheidsgraad evenwel 85,7 %, waardoor het verschil tussen de groepen van verschillende origine er aanzienlijk groter is dan bij de jongeren en ouderen.

De relatief lage werkgelegenheidsgraad van de jongeren wordt beïnvloed door het feit dat sommigen onder hen hun studies nog niet hebben beëindigd. De NEET⁽¹⁾-indicator, die het aandeel meet van de jongeren van 15 tot 24 jaar die niet werken en geen enkele vorm van opleiding volgen, wijst evenwel op een onrustwekkende situatie waarin competenties verloren dreigen te gaan en het risico bestaat om in werkloosheid of inactiviteit verzeild te raken. In 2010 bevond 20,8 % van de jonge immigranten van niet-Europese origine – ofwel

ongeveer één op vijf – zich in deze situatie, tegen 18 % bij de jongeren van Europese origine en 9,9 % bij de in België geboren bevolking.

3.2.1 Niveau en erkenning van de opleiding

Het hoogst behaalde opleidingsniveau is bepalend voor de inschakeling op de arbeidsmarkt en voor de uitbouw van de loopbaan. De laaggeschoolden maken echter de grootste categorie uit binnen de bevolking van buitenlandse origine.

Ongeacht de afkomst is de werkgelegenheidsgraad positief gecorreleerd met het scholingsniveau. Ook al verbetert de werkgelegenheidsgraad van buitenlanders naarmate ze hogere studies hebben afgerond, toch blijft er, met twee derde van de hooggeschoolden afkomstig uit een land van buiten de EU aan het werk, evenwel een verschil van ongeveer 17 punt bestaan met de in België geboren.

Wellicht helpen kwesties zoals erkenning en valorisatie van diploma's of studieniveaus deze verschillen in werkgelegenheidsgraad en het verschijnsel van overkwalificatie verklaren (zie paragraaf 4.2), in het bijzonder voor personen afkomstig uit een niet-Europees land. Ze weerspiegelen problemen inzake asymmetrische informatie (werkgevers kunnen zich vragen stellen over de inhoud van een in het buitenland behaald diploma), de omstandigheden van de kennisoverdracht (onvoldoende beheersing van de taal van het gastland kan de valorisatie bemoeilijken van in

(1) 'Not in education, employment or training'.

het land van herkomst verworven vaardigheden), de complexiteit van het certificeringsproces alsook de relevantie om deze kennis in een andere samenleving toe te passen (recht, gebruiken, enz.) (OECD, 2007).

Aan de hand van de Enquête naar de arbeidskrachten kan niet worden uitgemaakt waar het hoogste diploma werd behaald. Op basis van informatie afkomstig uit de Belgische sociaaleconomische telling van 2001 heeft de OESO (OECD, 2008) de verschillen inzake werkgelegenheidsgraad vergeleken tussen de in België geboren en de niet-Europese immigranten die, enerzijds, hun diploma in België behaalden en, anderzijds, in het buitenland: het verschil werd kleiner op het niveau van het secundair en hoger onderwijs indien de studies in België werden gevolgd, maar het verdwijnt niet.

In België volgen de drie taalgemeenschappen elk hun eigen erkenningsprocedure voor buitenlandse diploma's. Ze gaan na of het diploma gelijkwaardig is aan een ermee overeenstemmend Belgisch onderwijsdiploma. De gelijkwaardigheid van diploma's is onontbeerlijk om gereguleerde beroepen⁽¹⁾ uit te oefenen en indien de werkgever onder de overheid ressorteert. Wat de niet-gereguleerde beroepen betreft, staat het particuliere werkgevers vrij personeel in dienst te nemen op basis van het buitenlands diploma zonder beslissing inzake gelijkwaardigheid, maar zij kunnen deze gelijkwaardigheid wél vragen.

Op basis van de ad-hocmodule van 2008 van de Belgische enquête naar de arbeidskrachten heeft de ADSEI⁽²⁾ vastgesteld dat 83,7% van de immigranten van 15 jaar en ouder niet hebben bepaald met welk Belgisch diploma hun hoogst behaalde diploma overeenstemt (een derde deed dat niet omdat zij hun hoogste diploma in België behaalden) terwijl 11% naar gelijkwaardigheid heeft gevraagd en die heeft bekomen. Aan de resterende 5,3% werd de gelijkwaardigheid geweigerd of zij wachtten nog steeds op antwoord.

De diensten voor de validatie van vaardigheden zijn overigens pas vrij recentelijk opgericht⁽³⁾. Ze hebben tot doel de vakkennis en professionele knowhow die buiten de klassieke (Belgische of buitenlandse) opleidingskanalen werd verworven, officieel te erkennen. De drie Franstalige

overheden namen het initiatief om de validatie van professionele bekwaamheden te regelen. Bij dit initiatief zijn de sociale partners, de overheidsdiensten voor arbeidsbemiddeling en de partijen op het vlak van onderwijs en beroepsopleiding betrokken. Wie slaagt voor de door de validatiecentra georganiseerde proeven, ontvangt een bekwaamheidsbewijs voor alle aan een beroep verbonden bekwaamheden. In Vlaanderen bestaat een soortgelijke voorziening. Binnen de Sociaal-Economische Raad van Vlaanderen (SERV) worden specifieke certificaten ('Ervaringsbewijs') geregeld door de sociale partners. Het certificaat betreft het beroep in zijn geheel. Eind 2012 was het validatieproces beschikbaar voor een vijftigtal beroepen in Vlaanderen en in de Franse Gemeenschap.

3.2.2 Bijzondere situatie van de vrouwen

De werkgelegenheidsgraad van niet-Europese geïmmigreerde vrouwen ligt in België bijzonder laag. Ter herinnering: amper 37% van hen werkt, terwijl de meerderheid inactief is. De ongelijkheid tussen mannen en vrouwen van dezelfde origine is het opvallendst voor de immigranten uit een niet-Europees land: het verschil in werkgelegenheidsgraad tussen de geslachten bedraagt voor hen bijna 20 procentpunt, tegen ongeveer 10 punt voor diegenen die in België zijn geboren.

De enquête naar de arbeidskrachten wijst op de redenen die worden aangehaald om deze inactiviteit of, beter gezegd, het niet zoeken naar werk te verklaren. De redenen die kunnen worden vermeld, zijn de familiale of persoonlijke verantwoordelijkheden, ziekte of ongeschiktheid, een opleiding, de overtuiging dat er geen werk beschikbaar is, het pensioen en de (niet nader bepaalde) 'overige redenen'. Om het effect van de leeftijdsgroep tussen 15 en 24 jaar die vaak nog aan het studeren is, en dat van de groep tussen 55 en 64 jaar die de arbeidsmarkt kan hebben verlaten en veelal geen kinderen meer ten laste heeft, af te zwakken, wordt de spreiding van de redenen van inactiviteit bij de vrouwen tussen 25 en 54 jaar geanalyseerd.

Ongeacht de migratiecontext van de vrouwen vormen familiale en persoonlijke verantwoordelijkheden de voornaamste reden voor de inactiviteit. Het relatieve belang van de diverse redenen verschillen evenwel naargelang van de afkomst van de ondervraagde vrouwen. In 2010 haalde ongeveer 39% van de in België geboren vrouwen de familiale verantwoordelijkheden aan als grootste hinderpaal om werk te zoeken. Dan volgden medische redenen voor 28% onder hen. Bij de inactieve vrouwen afkomstig uit een ander EU-land haalde 47% van de respondenten familiale verantwoordelijkheden aan en 15% zocht geen werk vanwege ziekte of ongeschiktheid, wat ongeveer overeenstemt, met het aandeel van de 'overige

(1) Typisch: dokter, tandarts, dierenarts, apotheker, advocaat, architect, verpleger, psycholoog, enz.

(2) http://statbel.fgov.be/nl/statistieken/cijfers/arbeid_leven/werk/migranten/.

(3) In Vlaanderen werd het decreet van 30 april 2004 goedgekeurd 'betreffende het verwerven van een titel van beroepsbekwaamheid', terwijl op 24 juli 2003 een samenwerkingsakkoord werd ondertekend tussen het Waals Gewest, de Franse Gemeenschap en de Franse Gemeenschapscommissie betreffende de bekrachtiging van de bevoegdheden op het gebied van de voortgezette beroepsopleiding. Drie decreten houdende instemming met het samenwerkingsakkoord werden vervolgens goedgekeurd door de beleidsniveaus in kwestie.

redenen'. Meer dan de helft van de inactieve vrouwen die in een niet-EU-land werd geboren, zocht geen werk vanwege hun familiale verantwoordelijkheden. Ongeveer een op de tien kon in de enquête niet de gepaste categorie van redenen vinden en 18 % van het totaal bleek in opleiding of arbeidsongeschikt.

Bepaalde factoren kunnen een verklaring bieden voor deze onevenwichtige verdeling volgens origine alsook voor de grotere ongelijkheid tussen mannen en vrouwen van niet-Europese afkomst als het toetreding tot de arbeidsmarkt betreft. Zo hebben vrouwen uit deze bevolkingsgroep gemiddeld beschouwd meer kinderen jonger dan 15 jaar in hun gezin wonen dan vrouwen die in België zijn geboren. In 2010 woonde een vierde van de geïmmigreerde volwassenen van niet-Europese origine met één kind, 19 % met twee kinderen en 13 % met drie of meer kinderen. Bij de in België geboren was dat respectievelijk 17, 14 en 4 %. Het is bekend dat het in kroostrijke gezinnen meestal de vrouwen zijn die de arbeidsmarkt verlaten om voor de kinderen te zorgen (HRW, 2007). Daarnaast kunnen culturele verschillen niet worden uitgesloten, waarbij het familiale en economische model veel meer wordt geschraagd door de man als voornaamste kostwinner van het gezin ('male breadwinner'). Er zijn nog andere factoren – die niet noodzakelijkerwijs uitdrukkelijk in de enquête worden geformuleerd – die een rol kunnen spelen en die mensen er eventueel kunnen toe aanzetten om thuis te blijven, zoals te zwakke loonverwachtingen of slechte arbeidsvoorwaarden, vooral voor laaggeschoolde vrouwen.

3.3 Origine van de ouders

De door de immigranten van de eerste generatie ervaren problemen zouden kunnen doorwerken bij hun kinderen, de zogenoemde 'tweede generatie'⁽¹⁾: het gaat om personen die geboren zijn in het land van verblijf, maar wél uit ouders die in het buitenland geboren zijn, ongeacht hun nationaliteit en die van hun ouders⁽²⁾.

Dankzij de ad-hocmodule 2008 van de Enquête naar de arbeidskrachten kan de tweede generatie worden geïdentificeerd aan de hand van objectieve criteria. Naast het geboorteland van de respondent (beschikbaar in de regelmatige enquêtes) betreft een van de variabelen het geboorteland van de vader en van de moeder van de respondent. Aan de hand hiervan kan een onderscheid worden gemaakt tussen de immigranten van de eerste generatie (volgens de enquête 13,6 % van de bevolking van 15 tot 64 jaar in 2008), de in België geboren personen van wie beide ouders in het buitenland werden geboren (4,1 %), de in België geboren personen van wie slechts één ouder in het buitenland werd geboren (4,3 %) en

de in België geboren personen van wie beide ouders in België werden geboren (78 %). Het nut om de prestaties van deze verschillende groepen op de arbeidsmarkt te vergelijken, houdt verband met het feit dat de in België geboren kinderen van geïmmigreerde ouders normaal gezien het Belgisch onderwijsstelsel hebben gevolgd, dat zij op zeer jonge leeftijd de taal en de cultuur van het land hebben aangeleerd, dat zij onder het Belgisch sociaalezekerheidsstelsel vallen, enz. In theorie zouden zij bijgevolg gemakkelijker op de arbeidsmarkt moeten kunnen komen dan de immigranten van de eerste generatie. De cijfers tonen echter aan dat deze vroegtijdige integratie evenwel niet voldoende is om dezelfde kansen op toegang tot de arbeidsmarkt te garanderen als voor de kinderen van niet-geïmmigreerde ouders, noch om de resultaten te verbeteren ten opzichte van de immigranten van de eerste generatie, tenzij één van de ouders in België is geboren, zoals hieronder zal aangetoond worden.

De in aanmerking genomen leeftijdsgroep werd beperkt tot personen van 20 tot 54 jaar. Deze leeftijdsgroep omvat drie vierde van de bevolking op arbeidsleeftijd, zowel bij de eerste als bij de tweede generatie. Hij sluit een deel van de inactieven aan beide uiteinden van de verdeling uit (de schoolgaande 15-19-jarigen – verhoudingsgewijs talrijker bij de tweede generatie – en de 55-64-jarigen die soms uit de arbeidsmarkt zijn gestapt – verhoudingsgewijs talrijker bij de andere vergelijkingsgroepen), terwijl hij de 20-24-jarigen voor wie de toegang tot hogere studies afhankelijk van de origine ongelijk blijkt, wél in aanmerking neemt⁽³⁾.

De werkgelegenheidsgraad van in België geboren personen van wie de ouders niet zijn geïmmigreerd, bedroeg in 2008 80,6 %; het betreft hier de groep die er inzake toegang tot de arbeidsmarkt het beste voorstaat. Dan volgen de in België geboren van wie slechts één van beide ouders in het buitenland werd geboren; 72 % van deze groep was aan het werk. Van de immigranten van de eerste generatie in de leeftijdsgroep van 20 tot 54 jaar had in 2008 slechts 62,3 % een baan en, tot slot, was de werkgelegenheidsgraad bij de kinderen van twee geïmmigreerde ouders (EU en niet-EU door elkaar⁽⁴⁾) met 55,6 % de laagste van de vier bestudeerde bevolkingsgroepen. Het feit dat minstens één van de ouders geboren is in

(1) Zij worden gewoonlijk 'immigranten van de tweede generatie' genoemd. Deze term heeft evenwel een bepaalde connotatie aangezien er nog steeds wordt gesproken van 'immigranten', terwijl zij niet noodzakelijkerwijs een migratie hebben meegemaakt. Deze classificatie stemt overigens niet noodzakelijk overeen met de subjectieve identiteit van de personen in kwestie.

(2) De immigranten die op zeer jonge leeftijd zijn aangekomen, kunnen in bepaalde opzichten worden beschouwd als in België geboren immigrantenkinderen. Het is evenwel niet duidelijk vanaf welke leeftijd van aankomst in het gastland de vergelijking niet langer opgaat (OECD, 2007).

(3) Zo had in 2008 bijvoorbeeld 35 % van de jongeren van 20 tot 29 jaar die in België waren geboren en van wie ook de beide ouders in België waren geboren hogere studies afgerond, tegen 12 % bij de nakomelingen van immigrantenouders.

(4) Ter vereenvoudiging (er zijn echtparen van gemengde Europese en niet-Europese afkomst) en ter wille van de representativiteit van de gegevens.

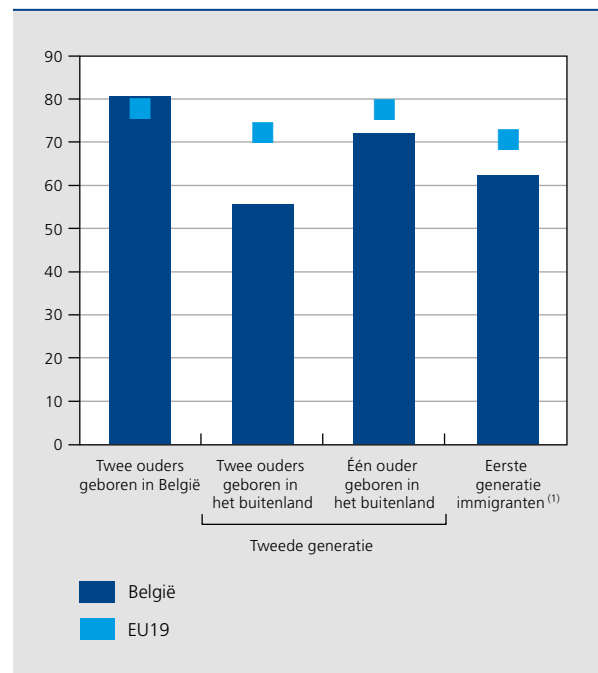
het land waar men woont, kan dus een positieve invloed hebben op het 'integratieproces' of, op z'n minst, op de kansen om zich beroepsmatig te integreren. Het ziet er hoe dan ook naar uit dat de door immigranten ervaren problemen om zich op de arbeidsmarkt te integreren, zich bij hun kinderen kunnen herhalen. Wordt in een soortgelijke regressie als die hierboven⁽¹⁾ een binaire variabele toegevoegd die de afkomst van de ouders weergeeft (minstens één ouder werd in het buitenland geboren), dan wordt trouwens bevestigd dat ceteris paribus de kans op werk afneemt (-3 procentpunt) indien de beide ouders niet in België werden geboren.

Het Europees gemiddelde dat als vergelijking dient, omvat slechts 19 landen, namelijk die waarvan de microgegevens van de ad-hocmodule beschikbaar zijn en waarvan de origine van de ouders van de respondenten met een voldoende hoge responsgraad kon worden bepaald. Gemiddeld in de EU vertonen alle groepen van buitenlandse origine (die zijn geïmmigreerd of die geboren zijn in het land van verblijf, maar waarvan minstens één van de ouders geïmmigreerd is) een hogere werkgelegenheidsgraad dan die van dezelfde, in België wonende, groepen. De nakomelingen van twee geïmmigreerde ouders vertonen een ietwat hogere werkgelegenheidsgraad dan die van de immigranten van de eerste generatie. Werd slechts één van de beide ouders in het buitenland geboren, dan is hun werkgelegenheidsgraad vergelijkbaar met die van de personen van wie de ouders niet geïmmigreerd zijn, namelijk zowat 78 %.

Achter het gemiddelde gaan evenwel grote verschillen tussen de landen schuil. Een verschillend immigratieverleden en uiteenlopende integratieprocedures voor de nieuwkomers kunnen de resultaten van hun kinderen in de samenleving beïnvloeden. Het verschil in werkgelegenheidsgraad tussen de inwoners van wie de ouders niet zijn geïmmigreerd en de inwoners van wie beide ouders in het buitenland werden geboren, is met 25 procentpunt het hoogst in België en in Spanje (16,9 procentpunt). In Frankrijk en Nederland, buurlanden van België⁽²⁾, is het verschil ten nadele van deze tweede generatie veel kleiner, met in 2008 respectievelijk 10,1 en 6,7 procentpunt.

Deze problematiek moet, onder meer, worden gezien tegen de achtergrond van de kansongelijkheid die reeds in de school wordt vastgesteld: op grond van de PISA-enquêtes van de OESO wordt vastgesteld dat er een aanzienlijk verschil blijft bestaan tussen de resultaten van de leerlingen met of zonder band met een migratieverleden, zowel in Vlaanderen als in de Franse Gemeenschap⁽³⁾. De voornaamste verklarende factor is de sociaaleconomische situatie van de ouders (scholingsniveau en beroep); de leerlingen met een immigrantenachtergrond komen vaak

GRAFIEK 5 WERKGELEGENHEIDSGRAAD VAN DE IMMIGRANTEN EN VAN DE IN BELGIË GEBORENEN VOLGENS ORIGINE VAN DE OUDERS
(in % van de bevolking van 20 tot 54 jaar in 2008)



Bron: EC (EAK, microgegevens, ad-hocmodule 2008).
(1) Ongeacht het geboorteland van de ouders.

uit gezinnen die zich in een minder gunstige sociaaleconomische situatie bevinden dan de 'autochtone' leerlingen (Jacobs et al. 2011). Deze parameter verklaart evenwel niet alles: de taal die thuis wordt gesproken, speelt een beslissende rol⁽⁴⁾, net als de studiekeuze. De kinderen van laaggeschoolde ouders en van geïmmigreerde ouders zijn oververtegenwoordigd in het technisch en beroeps-onderwijs en ondervertegenwoordigd in de algemene richtingen. De leerlingen uit het technisch en beroeps-onderwijs behalen evenwel zwakkere schoolresultaten. In beide onderwijstypes is het verschil tussen de prestaties van 'autochtone' leerlingen en die van leerlingen met een immigratieachtergrond hoe dan ook opvallend.

- (1) De referentie is een middengeschoolde man van 25 tot 54 jaar die in Vlaanderen woont en die in België werd geboren uit twee in België geboren ouders. De regressie berust op gegevens van 2008, het jaar van de ad-hocmodule van de enquête naar de arbeidskrachten betreffende de immigranten.
- (2) Het geboorteland aan de hand waarvan de immigranten van de eerste en tweede generatie kunnen worden bepaald, is een variabele die voor Duitsland niet beschikbaar is.
- (3) In de belangrijkste recente studie over het thema, uitgevoerd door Jacobs et al. (2011), worden drie categorieën van leerlingen onderscheiden afhankelijk van hun migratiesituatie. De eerste categorie zijn de 'autochtone leerlingen': dit zijn in België of in het buitenland geboren leerlingen van wie minstens één van de ouders in België werd geboren. De tweede categorie bestaat uit in België geboren leerlingen van wie evenwel beide ouders in het buitenland werden geboren. Zij worden in de studie de 'leerlingen van de tweede generatie' genoemd. De derde categorie is die van de 'migrantenleerlingen': deze leerlingen werden net als hun ouders in het buitenland geboren.
- (4) Leerlingen die thuis de onderwijstaal spreken, behalen vaak betere resultaten.

In 2008 lag het aandeel van de jongeren van 15 tot 24 jaar die geen baan hadden en ook geen opleiding volgden ('NEET') bij de nakomelingen van immigranten (beide ouders geboren in het buitenland) en bij de immigranten van de eerste generatie bijna twee tot drie keer hoger dan bij de in België geboren kinderen van wie de ouders in België werden geboren, namelijk respectievelijk 11,4 en 20,4%. Zonder diploma worden de kansen op een baan in hoge mate geschaad. Wanneer zonen en dochters van immigranten hun schooltijd of hun studies hebben beëindigd, ondervinden zij bovendien concurrentie van kinderen uit 'autochtone' gezinnen die over een groter nationaal cultureel kapitaal en efficiëntere sociale netwerken beschikken. Daarbovenop komen nog de eventuele problemen inzake discriminatie op basis van de (veronderstelde) origine.

3.4 Discriminatie bij de indienstneming

De impact van discriminatie op de arbeidsmarkt valt moeilijk te beoordelen. Zelfs voor personen met dezelfde sociaaleconomische kenmerken kunnen er op het vlak van arbeidskansen en bezoldiging verschillen blijven bestaan die toe te schrijven zijn aan moeilijk meetbare kenmerken zoals toegang tot netwerken of kennis van de werking van de arbeidsmarkt.

De wettelijke bepalingen die de discriminatiebestrijding⁽¹⁾ juridisch onderbouwen, zijn onder meer van toepassing op de arbeidsbetrekkingen, ongeacht of het daarbij gaat om de toegang tot werk, de arbeidsvoorwaarden of het verbreken van de arbeidsrelaties, zowel in de overheids- als in de private sector.

Onder discriminatie wordt verstaan elk verschil in behandeling dat gebaseerd is op leeftijd, seksuele geaardheid, burgerlijke staat, fortuin, geloof of levensbeschouwing, politieke overtuiging, taal, huidige of toekomstige gezondheidstoestand, een handicap, fysieke of genetische eigenschappen en sociale origine, geslacht, nationaliteit, een vermeend ras, huidskleur, afkomst, nationale of etnische afstamming⁽²⁾.

Op aanraden van het IAB werd in de loop van 1996 in België een studie uitgevoerd (Arrijn et al., 1998) die doorslaggevend was om deze problematiek op de politieke agenda te plaatsen. De studie was gebaseerd op de methode van de situatietest. Twee onderzoekers met dezelfde kenmerken (kwalificaties, geslacht, leeftijd, nationaliteit, gedrag) solliciteert volgens een identieke methode voor een openstaande betrekking voor een middengeschoolde werknemer. Enkel hun etnische afkomst verschilt – Belg van Belgische origine of Belg van

Marokkaanse origine –, door de klank van de naam of de fysieke identiteit die hun is toegekend. Indien slechts één van de twee wordt uitgenodigd, geïnterviewd of in dienst genomen⁽³⁾, kan het verschil in principe uitsluitend worden toegeschreven aan de etnische afkomst. Bij deze redenering wordt ervan uitgegaan dat de etnische afkomst nooit een criterium zou mogen vormen om personeel te selecteren. De verschillen tussen het aantal discriminerende handelingen tegen personen van Marokkaanse origine en tegen personen van Belgische origine worden voor de verschillende indienstnemingsfasen gebundeld en ze worden uitgedrukt in procenten van het aantal openstaande dossiers. Het discriminatiepercentage ten opzichte van de persoon van buitenlandse origine bedroeg 34,1% in Brussel, 39,2% in Vlaanderen en 27% in Wallonië⁽⁴⁾. Op basis van de situatietests kunnen de resultaten van een land of van een gewest niet rechtstreeks worden vergeleken met die van een ander land of gewest en kunnen de gewesten dus niet worden gerangschikt volgens discriminatie. Dankzij de percentages die middels de IAB-methode omstreeks het midden van de jaren negentig in andere landen werden berekend, kunnen de in België verkregen resultaten echter kwalitatief worden beoordeeld. Nederland en Spanje lieten tegenover kandidaten van Marokkaanse origine discriminatiepercentages optekenen van respectievelijk 36,6 en 35,6%; Duitsland had een discriminatiepercentage van 19% tegenover mensen van Turkse origine en in de Verenigde Staten liepen de resultaten uiteen afhankelijk van de origine: 19,4% voor de Afro-Amerikanen en 33,2% voor de hispanics.

Sedertdien is over dit thema zeer veel literatuur verschenen en wordt de problematiek van nabij gevolgd door het Centrum voor Gelijkheid van Kansen en Racismebestrijding.

In 2005 baseerden de ULB en de KUL zich in een gezamenlijke studie (Martens et al., 2005) op de IAB-methode om die toe te passen op een niet-experimentele situatie. Uit de databank van Actiris werden twee groepen werkzoekenden geselecteerd: een populatie jongeren met een buitenlandse nationaliteit⁽⁵⁾ en een controlepopulatie jongeren met een zo vergelijkbaar mogelijk profiel, maar van Belgische nationaliteit. Van de gekoppelde dossiers zou bijna de helft van de buitenlandse werkzoekenden ongelijk zijn behandeld.

(1) Drie wetten vormen hier de juridische basis van:

- de algemene wet van 10 mei 2007 ter bestrijding van bepaalde vormen van discriminatie, die de wet van 25 februari 2003 vervangt;
- de wet van 10 mei 2007 ter bestrijding van discriminatie tussen vrouwen en mannen, die de wet van 7 mei 1999 op de gelijke behandeling van mannen en vrouwen vervangt;
- de wet van 30 juli 1981 tot bestraffing van bepaalde door racisme of xenofobie ingegeven daden.

(2) Bron: FOD WASO.

(3) Er is bijvoorbeeld geen sprake van een discriminerende handeling als beide kandidaten in aanmerking komen voor de volgende indienstnemingsfase of indien beiden worden afgewezen.

(4) Respectievelijk 87/255, 71/181 en 54/201.

(5) Marokkaanse, Turkse, subsaharaanse en Oost-Europese nationaliteit.

Uit het meest recente door de EC in 2012 uitgevoerd Eurobarometer-onderzoek naar discriminatie (EC, 2012) blijkt dat wanneer in België een onderneming iemand in dienst wil nemen en daarbij kan kiezen tussen twee kandidaten met identieke bekwaamheden en kwalificaties, de antwoorden aangeven⁽¹⁾ dat de huidskleur of de etnische afkomst van een kandidaat de voornaamste criteria in zijn nadeel zijn. 60 % van de respondenten vermelden deze factor, tegen gemiddeld 39 % in de EU, wat relatief stabiele resultaten zijn ten opzichte van voorgaande edities.

Meer recentelijk, in 2012, heeft het Centrum voor Gelijkheid van Kansen aan de hand van de diversiteitsbarometer⁽²⁾ de toegang tot werk onderzocht volgens verschillende criteria zoals leeftijd, geslacht, handicap en origine. Het Centrum baseerde zich daarbij op drie wetenschappelijke studies⁽³⁾ die ieder een verschillende methode toepassen: gedragstesten waarmee de eventuele verschillen in de selectiekansen van bepaalde bevolkingsgroepen kunnen worden nagegaan, interviews bij het humanresourcesmanagement en de presentatie van een reeks indicatoren waarmee ongelijkheden ten opzichte van de hierboven vermelde criteria kunnen worden vastgesteld. Wanneer een kandidaat uitgenodigd wordt voor een selectiegesprek worden de personen van buitenlandse origine duidelijk anders behandeld: de kans dat een persoon van buitenlandse origine in tegenstelling tot zijn equivalent van Belgische afkomst niet wordt uitgenodigd voor dit gesprek ligt 6,6 procentpunt hoger dan de kans dat geen van beiden wordt uitgenodigd (Capéau et al., 2011). Van het ondervraagde humanresourcesmanagement bevestigt 10 % dat de afkomst van de kandidaat de uiteindelijke selectie beïnvloedt; 5 % wijst erop dat ook de huidskleur een rol speelt (Lamberts en Eeman, 2011). Niettemin mag worden verondersteld dat, in het kader van zulk een enquête, de vraag naar de invloed van de origine meer maatschappelijk aanvaardbare antwoorden teweegbrengt⁽⁴⁾.

4. Kenmerken van de werkgelegenheid

In dit deel wordt het kwalitatieve aspect van de beroepsbezigheid behandeld. Wanneer mensen van buitenlandse origine werk hebben gevonden, vertoont hun baan, gemiddeld beschouwd, andere kenmerken dan de jobs van de werkenden die in België geboren zijn.

4.1 Bedrijfstakken

Bij de analyse van de werkgelegenheid per bedrijfstak wordt een onderscheid gemaakt tussen mannen en vrouwen volgens hun relatieve specialisatie. De voornaamste werkterreinen van mannen verschillen immers doorgaans van die

van vrouwen, en dit ongeacht hun origine: de mannen zijn oververtegenwoordigd in de nijverheid, de bouwnijverheid en ook het vervoer, terwijl verhoudingsgewijs meer vrouwen actief zijn in bepaalde diensten zoals gezondheidszorg en maatschappelijke dienstverlening, onderwijs en ook de vastgoedsector en diensten aan bedrijven.

Geïmmigreerde mannen en vrouwen zijn systematisch ondervertegenwoordigd bij de overheid en in het onderwijs. Dat heeft verschillende oorzaken; enerzijds zijn er juridische obstakels voor wie niet de Belgische of een Europese nationaliteit heeft en, anderzijds, zijn er de bijzondere scholingsvereisten. In verband met de juridische obstakels heeft de OESO (OECD, 2008) aangetoond dat genaturaliseerde immigranten bijna even vaak in de openbare sector werken als Belgen van geboorte⁽⁵⁾.

Een ander markant feit is dat de mannelijke werkenden die buiten de EU zijn geboren, meer dan de in België geboren mannen, actief zijn in de horeca (9,8 % tegen 2,2 %) en in de 'andere branches'⁽⁶⁾ (6,7 % tegen 4,9 %). Werkenden uit een ander land van de EU, daarentegen, zijn verhoudingsgewijs sterker dan de in België geboren werkenden vertegenwoordigd in voornamelijk de bouwnijverheid (19 %) en de 'andere branches' (12,4 %). Die grote aanwezigheid in de bouwsector kan worden uitgelegd door de vele arbeidskrachten die afkomstig zijn uit een van de 'nieuwe' lidstaten (meer dan de helft van hen zijn in deze bedrijfstak tewerkgesteld); voor de 'andere branches' heeft dat te maken met het feit dat er in de extraterritoriale organisaties en instellingen veel werkenden uit de 'oude' lidstaten werken.

Ook bij de vrouwen tekenen zich verschillen af volgens origine. Zijn ze afkomstig uit een niet-EU-land, dan is de kans drie keer zo groot dat ze in de horeca werken dan wanneer ze in België zouden zijn geboren (8 % tegen 2,8 %). Ze zijn ook vaker actief in de vastgoedsector en de diensten aan bedrijven (14,2 % tegen 8,7 %) en in de 'andere branches' (12,6 % tegen 7 %), wat in het eerste geval, onder andere, kan worden verklaard door hun werk in schoonmaakbedrijven of hun inschrijving in interrimbedrijven en, in het tweede geval, door huishoudelijke

(1) Op een totaal van 1 059 interviews in België.

(2) De diversiteitsbarometer betreft drie domeinen van het maatschappelijk leven: werk, huisvesting en onderwijs.

(3) Capéau et al. (2011), Lamberts en Eeman (2011) en Desmarez et al. (2011).

(4) Deze veronderstelling wordt geschraagd door de resultaten van vergelijkbare vragen over het dragen van de hoofddoek. Blijkbaar oefent de religieuze overtuiging minder invloed uit op de uiteindelijke keuze dan het dragen van de uiterlijke tekenen van die overtuiging. Bijna de helft (45 %) van het humanresourcesmanagement beweert dat sommige religieuze tekenen, zoals de hoofddoek, een effect hebben op de uiteindelijke keuze. De vraag is uiteraard in welke mate dit onderscheid gebaseerd is op de godsdienst of op de etnische afkomst.

(5) Op basis van de sociaaleconomische telling van 2001.

(6) De andere branches zijn de landbouw, de kunsten en het amusement, de overige diensten, de huishoudens als werkgever en de extraterritoriale organisaties.

TABEL 3 UITSPLITSING VAN DE WERKGELEGENHEID PER BEDRIJFSTAK VOLGENS GESLACHT EN AFKOMST

(in % van de overeenstemmende werkende bevolking van 15 tot 64 jaar in 2010)

	Mannen				Vrouwen			
	België	Ander EU-land	Niet-EU-land	Totaal	België	Ander EU-land	Niet-EU-land	Totaal
Nijverheid	22,8	20,0	20,0	22,4	9,1	7,9	6,6	8,9
Bouwnijverheid	11,7	19,0	11,1	12,2	1,2	n.r.	n.r.	1,2
Handel en reparatie	13,0	10,6	14,5	13,0	13,4	12,0	11,1	13,2
Horeca	2,2	5,8	9,8	3,0	2,8	5,4	8,0	3,3
Vervoer en communicatie	13,2	10,4	14,2	13,1	5,0	5,0	4,2	4,9
Financiële dienstverlening	3,8	2,6	1,8	3,6	3,6	2,5	2,5	3,5
Vastgoedsector en diensten aan bedrijven	8,2	7,4	8,5	8,2	8,7	14,4	14,2	9,4
Overheid	9,4	4,6	4,3	8,7	10,1	7,1	6,4	9,7
Onderwijs	5,4	3,7	3,6	5,2	15,0	7,9	8,8	14,2
Gezondheidszorg en maatschappelijke dienstverlening	5,5	3,4	5,5	5,3	23,9	17,6	24,8	23,5
Andere branches ⁽¹⁾	4,9	12,4	6,7	5,5	7,0	18,5	12,6	8,1
Totaal	100,0	100,0	100,0	100,0	100,0	100,0	100,0	100,0

Bron: EC (EAK, microgegevens).

(1) Landbouw, kunst en amusement, overige diensten, huishoudens als werkgever en extraterritoriale organisaties.

activiteiten bij particulieren. Net als de in België geboren vrouwen zijn de van buiten Europa geïmmigreerde vrouwen echter vooral actief in de gezondheidszorg en in de maatschappelijke dienstverlening. De in Europa geboren vrouwen werken meestal in de 'andere branches' – voornamelijk diensten – (18,5%), maar in dit geval hoofdzakelijk vanwege de aanwezigheid, op het Belgische grondgebied, van internationale instellingen. Ze zijn in vergelijking met de in België geboren vrouwen ook oververtegenwoordigd in de vastgoedsector en in de diensten aan bedrijven (14,4%) wat te maken heeft met onder meer hun werk in schoonmaakbedrijven.

4.2 Overkwalificatie in de werkgelegenheid

Overkwalificatie betekent dat iemand over meer competenties of formele kwalificaties beschikt dan noodzakelijk is voor zijn of haar baan. Dit kan op verschillende manieren worden bepaald. In dit artikel meet de overkwalificatiegraad het aandeel van de hooggeschoolden (met een diploma hoger onderwijs) die een functie van laag- of middengediplomeerden uitoefenen⁽¹⁾.

In België is er slechts een klein verschil tussen de overkwalificatiegraad van de in België geboren werkenden en

die van de arbeidskrachten die in een ander EU-land zijn geboren; in 2010 bedroeg die overkwalificatiegraad respectievelijk 21,6 en 20,3%. Van de werkenden die buiten de EU zijn geboren, heeft meer dan een op drie (35,1%) een baan die niet overeenstemt met zijn of haar scholingsniveau; hun overkwalificatiegraad ligt daarmee 1,6 keer zo hoog als die van de in België geboren. Deze waarden zijn sedert 2004 vrij stabiel⁽²⁾. Gemiddeld in de EU wordt een vergelijkbare overkwalificatiegraad opgetekend voor de personen die buiten de EU zijn geboren⁽³⁾. Deze ongelijkheid kan het gevolg zijn van problemen met de erkenning van in het buitenland gevolgde en verworven opleidingen en competenties, maar ze kan ook te maken hebben met een weinig ontwikkeld netwerk van contactpersonen, beperkte toegang tot bepaalde informatie of met discriminatie door de werkgevers.

Men zou er kunnen van uitgaan dat de kansen op erkenning van de diploma's of dat de kennis van de landstaal mettertijd zouden verbeteren, waardoor het risico op

(1) Stemt volgens Eurostat overeen met de ISCO-classificatie 4 tot 9: administratief personeel; personeel bij rechtstreekse dienstverlening aan particulieren, handelaars en verkopers; geschoolde beroepen in de industrie en de ambachtelijke sector; bestuurders van uitrustingen en machines en assemblagearbeiders; elementaire beroepen.

(2) Jaar vanaf wanneer de drie groepen van geboortelanden kunnen worden gevormd: België, ander EU-land, land buiten de EU.

(3) Gemiddelde met uitzondering van Duitsland.

overkwalificatie zou verkleinen. In België neemt de overkwalificatiegraad van de niet-Europese immigranten echter nauwelijks af naarmate ze langer in het land verblijven: voor hen blijft hij identiek, ongeacht of ze hier langer of korter dan zes jaar wonen.

4.3 Types van arbeidsovereenkomst en beroepsstatuut

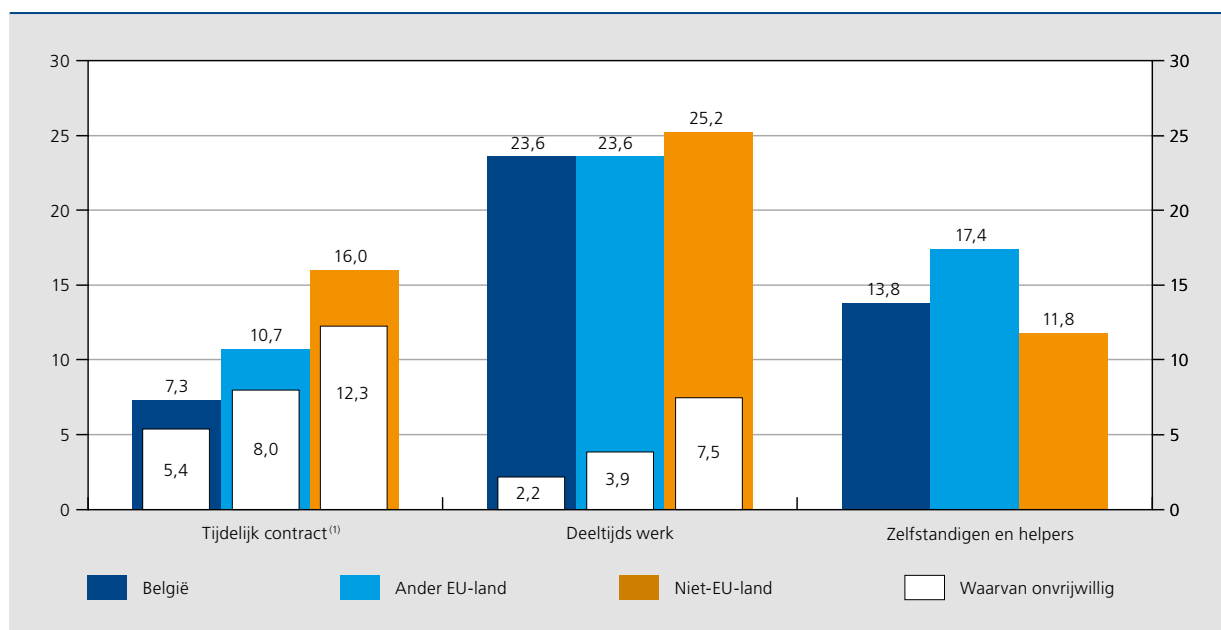
De kwaliteit van de werkgelegenheid kan ook worden beschouwd vanuit het oogpunt van het type arbeidsovereenkomst: van de in België geboren loontrekkenden heeft 7,3% een tijdelijke arbeidsovereenkomst; bij de werknemers afkomstig uit een ander EU-land is dat 10,7%, en bij diegenen die buiten de EU zijn geboren, is dat 16%. Ongeacht hun origine, kiest ongeveer drie vierde van deze werknemers niet uit eigen beweging voor een tijdelijke arbeidsovereenkomst (in de enquête geven ze als reden voor hun tijdelijk contract aan dat ze geen baan met een arbeidsovereenkomst voor onbepaalde duur konden vinden). Deze overeenstemming is verrassend, gelet op het grote aantal tijdelijke contracten bij de van buiten Europa afkomstige werknemers. Het valt derhalve niet uit te sluiten dat mensen uit de risicogroep minder stabiele jobs aanvaarden, aangezien ze in hun zoektocht naar een baan op verschillende obstakels stoten. In sommige andere Europese landen, waar tijdelijk

werk hoe dan ook reeds vaker voorkomt bij immigranten, hebben deze laatsten daar bovendien minder vaak dan de in het land zelf geboren vrijwillig voor gekozen (dat is het geval in Frankrijk, Spanje, Nederland en Zweden).

Ongeveer een kwart van de werknemers heeft een deeltijdbaai, ongeacht hun origine. Uit de gedetailleerde gegevens van de werkgelegenheid volgens geslacht blijkt echter dat 12,2% van de werkende mannelijke immigranten van buiten de EU deeltijds werkt, tegen slechts 8,2% van de in België geboren. Bij de vrouwen zijn de verschillen kleiner. Of de werknemers in kwestie al dan niet uit eigen beweging voor deeltijdarbeid hebben gekozen, verschilt echter aanzienlijk naargelang van de origine van de respondent: van de deeltijds werkende immigranten van buiten de EU had 29,9% daar niet zelf voor gekozen (de respondent verklaart geen voltijdbaai te hebben gevonden), tegen slechts 9,5% van de in België geboren werkenden.

Het ondernemerschap zou een middel kunnen zijn om bepaalde obstakels voor de uitoefening van een functie als loontrekkende te overwinnen, of zou een strategie kunnen zijn om te ontsnappen aan een al te laag loon (wegens onderbrenging in een lagere beroeps categorie bijvoorbeeld) of aan discriminatie. In 2010 waren het de immigranten uit andere landen van de EU die verhoudingsgewijs de grootste groep zelfstandigen uitmaakten,

GRAFIEK 6 TYPES VAN ARBEIDSOVEREENKOMST EN BEROEPSSTATUUT VOLGENS ORIGINE
(in % van de totale werkgelegenheid van de overeenstemmende bevolking van 15 tot 64 jaar in 2010)



Bron: EC (EAK, microgegevens).

(1) In % van enkel de loontrekkende werkgelegenheid.

namelijk 17,4%. Een meer gedetailleerde uitsplitsing per land van herkomst leert dat een kwart van de werknemers uit de 'nieuwe' lidstaten zich als zelfstandige had gevestigd. Dat heeft deels te maken met de overgangsregeling voor het vrij verkeer van werknemers; onderdanen van de landen die in 2004 tot de EU toetraden (met uitzondering van Cyprus en Malta), hadden tot in mei 2009 een arbeidskaart nodig om als loontrekkende te kunnen werken. Via het statuut van zelfstandige konden de barrières voor de toegang tot de Belgische arbeidsmarkt worden omzeild. Voor de Bulgaarse en Roemeense staatsburgers, die in 2007 tot de EU toetraden, blijft de overgangsregeling tot eind 2013 van kracht en blijft de vestiging als zelfstandige dus nog steeds een alternatief om zich in België toegang te verschaffen tot de arbeidsmarkt (in 2010 viel een derde van de Bulgaarse en Roemeense arbeidskrachten onder dit statuut). Daarentegen oefent slechts 11,8% van de uit derde landen geïmmigreerde arbeidskrachten een zelfstandige activiteit uit, dat is 2 procentpunt minder dan het aandeel van in België geboren werkenden. Ook wanneer ze zich als zelfstandigen willen vestigen, kunnen immigranten opnieuw op obstakels stoten aangezien ze, onder andere, moeilijk aan krediet kunnen raken om hun activiteit te financieren (OECD, 2011b).

Conclusies

In België hebben personen van buitenlandse origine een problematische positie op de arbeidsmarkt. In 2011 hadden de niet-EU-immigranten een werkgelegenheidsgraad van 45,8%, dat is het laagste percentage van alle lidstaten. Het verschil ten opzichte van de werkgelegenheidsgraad van wie in het land van verblijf is geboren, bedraagt bijna 20 procentpunt.

Van de totale bevolking die in België woont, is 14% geboren in het buitenland. Er is meer diversiteit gekomen in de landen van herkomst, maar de voornaamste landen blijven Marokko, Frankrijk, Nederland en Italië.

De demografische structuur van de geïmmigreerde bevolking verschilt van die van de in België geboren bevolking. Bijna twee derde van wie buiten de EU is geboren, bevindt zich in de leeftijdsgroep van 20 tot 49 jaar en een kwart is 50 jaar en ouder. Daarentegen maken de in België geboren personen in elk van die twee leeftijdsgroepen bijna 40% uit. In vergelijking met wie in België geboren is, zijn immigranten ook anders gespreid over de verschillende scholingsniveaus. Vooral bij de immigranten van buiten de EU is die verdeling bijzonder ongelijk, aangezien bijna de helft laaggeschoold is en nauwelijks een kwart een diploma van het hoger onderwijs heeft behaald.

Leeftijd, geslacht en scholingsniveau zijn individuele variabelen die een invloed kunnen uitoefenen op de waarschijnlijkheid om werk te hebben. Er is evenwel berekend dat, bij een bevolkingsstructuur identiek aan die van de in België geboren, de gemiddelde werkgelegenheidsgraad van immigranten amper zou veranderen. Uit een eenvoudige logistische regressie blijkt ook dat, ceteris paribus, het effect 'geboren in het buitenland' een negatieve impact heeft op de waarschijnlijkheid om een baan te vinden. Bepaalde parameters zoals de plaats waar het diploma is behaald, de beheersing van de taal van het land van woonplaats of ook de sociale netwerken vallen echter buiten de analyse, hoewel ze in dit opzicht eveneens verklarende factoren zouden kunnen zijn.

Scholingsniveau en werkervaring zijn bepalende factoren voor de toegang tot werk en voor het verloop van de loopbaan. Ongeveer één jonge immigrant op vijf volgt geen opleiding en heeft geen werk, wat een groot risico inhoudt om verzeild te raken in de werkloosheid en slachtoffer te worden van sociale uitsluiting. Zelfs wanneer mensen van buitenlandse origine een diploma van het hoger onderwijs hebben behaald (niet noodzakelijk in België), blijft hun kans op werk duidelijk kleiner dan voor in België geboren. Problemen met de erkenning van buitenlandse diploma's en de geringe vooruitgang in de validatie van de verworven vaardigheden vormen wellicht supplementaire bijkomende obstakels.

Minder dan vier op tien vrouwen die geïmmigreerd zijn uit een niet-EU-land hebben een baan. Hun arbeidsmarktparticipatie ligt heel wat lager dan die van de in België geboren vrouwen, maar ze valt ook kleiner uit dan die van de mannen van dezelfde origine. In beide gevallen belooft het verschil tussen hun respectieve werkgelegenheidsgraden 20 procentpunt. De verschillende gezinsverantwoordelijkheden, de vooruitzichten van onzeker werk, het sociaal model zijn enkele redenen die kunnen verklaren waarom zij geen werk zoeken.

De werkgelegenheidsgraad van de kinderen van immigranten, een nog vrij jonge populatie, ligt lager dan de werkgelegenheidsgraad van de kinderen die uit Belgische ouders zijn geboren. Als een van beide ouders in België is geboren, is de kans op werk echter groter, en dat bevestigt alleen maar hoe belangrijk taal en sociale aspecten zijn. Het mag opnieuw duidelijk zijn dat de ongelijkheid al begint nog vóór naar werk wordt gezocht. Volgens de PISA-studies behalen leerlingen uit geïmmigreerde gezinnen slechtere schoolresultaten dan leerlingen van Belgische origine, een verschijnsel dat grotendeels wordt verklaard door de sociaaleconomische situatie van de ouders.

Uit een studie van het IAB blijkt dat, afgezien van de individuele kenmerken, ook discriminatie bij de indienstneming kan spelen. Uit recentere studies, zoals de Diversiteitsbarometer Werk, blijkt inderdaad dat er bij indienstneming wordt gediscrimineerd.

Personen van buitenlandse origine die een baan hebben, zijn meer dan de in België geboren werkenden actief in bepaalde bedrijfstakken die als onzekerder worden beschouwd, zoals de horeca of de onderhoudsdiensten, terwijl ze ondervertegenwoordigd zijn bij de overheid en in het onderwijs. Meer dan één op drie arbeidskrachten die van buiten Europa afkomstig zijn, verricht werk dat

niet overeenstemt met zijn/haar scholingsniveau. Gelet op het grotere aandeel van tijdelijke contracten en onvrijwillige deeltijdbanen ten opzichte van de Belgen en de 'Europeanen', kan overigens niet worden uitgesloten dat mensen van niet-Europese origine zich genoodzaakt zien een minder stabiele of een deeltijdbaan te aanvaarden om aan werk te raken.

Uit de analyse van de toegang tot de arbeidsmarkt volgens origine blijkt dat de ongelijkheden zich jaar na jaar en generatie na generatie herhalen, terwijl werkgelegenheid het krachtigste instrument is om sociale integratie te bevorderen en armoede te bestrijden.

Bibliografie

- Adam, I. (2006), 'La discrimination ethnique à l'embauche à l'agenda politique belge', *Revue française de sciences sociales Formation Emploi*, 94, 11–25, avril-juin.
- Angel de Prada, M. et al. (1996), *Labour market discrimination against migrant workers in Spain*, International Migration Paper 9, ILO, Geneva.
- Arriijn, P., S. Feld en A. Nayer (1998), *Discrimination in access to employment on grounds of foreign origin: The case of Belgium*, International Migration Paper 23, ILO, Geneva.
- Bendick, J. (1996), *Discrimination against racial/ethnic minorities in access to employment in the United States: Empirical findings from situation testing*, International Migration Paper 12, ILO, Geneva.
- Bovenkerk, F. et al. (1995), *Discrimination against migrant workers and ethnic minorities in access to employment in the Netherlands*, International Migration Paper 4, ILO, Geneva.
- Capéau, B. et al. (2011), *Wie heeft voorrang: jonge Turken of prille grijsaards? Een experimenteel onderzoek naar discriminatie op basis van persoonskenmerken bij de eerste selectie van sollicitanten - technisch verslag, Onderzoek in opdracht van het Centrum voor gelijkheid van kansen en voor racismebestrijding, HIVA.*
- CE (2008), *La discrimination dans l'Union Européenne: perceptions, expérience et attitudes*, Rapport Eurobaromètre spécial 296, juillet.
- CE (2009), *Discrimination dans l'UE en 2009*, Rapport Eurobaromètre spécial 317, novembre.
- CEDEFOP (2011), *Migrants, minorities, mismatch? Skill mismatch among migrants and ethnic minorities in Europe*, Research paper 16.
- Centrum voor gelijkheid van kansen en voor racismebestrijding (2012), *Diversiteitsbarometer: Werk*, september.
- Corluy, V. et al (2011), 'Employment chances and changes of immigrants in Belgium: the impact of citizenship', *International journal of comparative sociology*, 52 (4), 350–368.
- Desmarez, P. et al. (2011), *Répartition inégale sur le marché de l'emploi: âge, nationalité et handicap*, Rapport final, réalisé pour le compte du Centre pour l'égalité des chances et la lutte contre le racisme, METICES, ULB, octobre.
- EC (2008), *Employment in Europe*, Annual report.
- EC (2012), *Discrimination in the EU in 2012 Report*, Special Eurobarometer 393, November.
- Eurostat (2010), *Report on the quality of the LFS ad hoc module 2008 on the labour market situation of migrants and their descendants*, Draft.
- Eurostat (2011), *Migrants in Europe: A statistical portrait of the first and second generation*, December.
- Feld, S. (2010), *La main-d'œuvre étrangère en Belgique: analyse du dernier recensement*, Academia-Bruylant.
- Feld, S., M. Nantcho en S. Perin (2006), *Educational factors in the economic integration of the foreign population in Belgium*, GRESP, University of Liège, Department of Economics.
- FOD WASO (2009), *De immigratie in België: aantallen, stromen en arbeidsmarkt*, Studies en onderzoeken.

Geets, J. en F. Levrau (2010), *Steunpunt Gelijkekansenbeleid zoekt in op de arbeidsmarktpositie van hooggeschoolde immigranten*, Zoem 12, september.

Goldberg, A., D. Mourinho en U. Kulke (1996), *Labour market discrimination against foreign workers in Germany*, International Migration Paper 7, ILO, Geneva.

HRW (2007), *Jaarverslag - Deel II: gelijke kansen op de arbeidsmarkt*.

Itinera Institute (2012), *Belgique, terre d'immigration: statistiques et évolutions, analyse*, Analyse 9, mai.

Jacobs, D. en A. Rea (2011), *Verspild talent: De prestatiekloof in het secundair onderwijs tussen allochtone en andere leerlingen volgens het PISA-onderzoek 2009*, Koning Boudewijnstichting.

Lamberts, M. (2011), *Steunpunt Gelijkekansenbeleid zoekt in op Belgen van vreemde herkomst in administratieve databanken*, Zoem 14, Integratiekaart, maart.

Lamberts, M. en L. Eeman (2011), *De 'Gatekeepers' op de arbeidsmarkt*, Onderzoek in opdracht van het Centrum voor gelijkheid van kansen en voor racismebestrijding, HIVA.

Lodewyckx, I. en J. Wets (2011), *Gezinshereniging in België, de mythe ontcijferd*, Koning Boudewijnstichting.

Martens, A. et al. (2005), *Etnische discriminatie op de arbeidsmarkt in het Brussels Hoofdstedelijk Gewest*, Onderzoek in het kader van het Sociaal Pact voor de Werkgelegenheid van de Brusselaars, KULeuven, Departement Sociologie, ULB, Centre de sociologie du travail, de l'emploi et de la formation, januari.

Mens, Y. (2006), 'La deuxième génération bouscule l'Europe', *Alternatives internationales*, 30, mars.

Nusche, D. (2009), *What works in migrant education? A review of evidence and policy options*, OECD Education Working Papers 22, February.

OECD (2007), *International migration outlook*.

OECD (2008), *Jobs for immigrants: Labour market integration in Belgium, France, the Netherlands and Portugal*.

OECD (2010), *International migration outlook*.

OECD (2011a), *Ensuring labour market success for ethnic minority and immigrant youth*.

OECD (2011b), *International migration outlook*.

OECD (2011c), *Naturalisation: A passport for the better integration of immigrants?*.

OECD (2012), *Free movement of workers and labour market adjustment*.

Tielens, M. (2005), 'Eens allochtoon, altijd allochtoon? De socio-economische etnostratificatie in Vlaanderen', *Steunpunt WAV*, december.

VDAB (2012), *Kansengroepen in kaart: Allochtonen op de arbeidsmarkt*.

Widmaier, S. en J-C. Dumont (2011), *Are recent immigrants different? A new profile of immigrants in the OECD based on DIOC 2005/06*, OECD Social, Employment and Migration Working Papers 126, Directorate for Employment, Labour and Social Affairs.