

Arbeidsmarkten van het eurogebied en de crisis

J. De Mulder
M. Druant

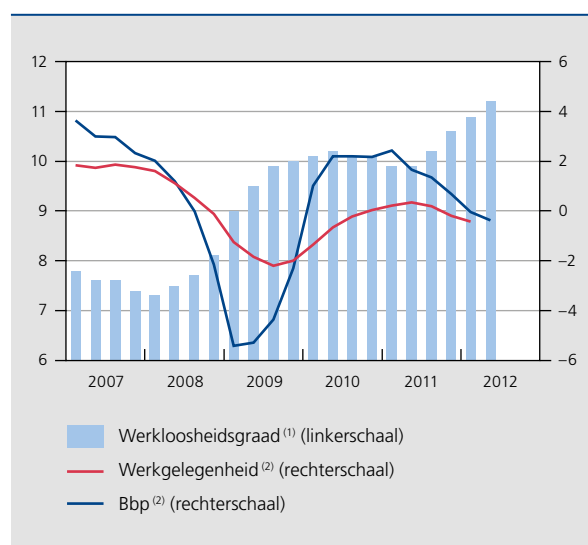
Inleiding

Tussen het uitbreken van de economische en financiële crisis in 2008 en het begin van 2010 gingen op de arbeidsmarkten in het eurogebied bijna vier miljoen banen verloren. In de eerste helft van 2011 nam de werkgelegenheid opnieuw toe, maar tegen het einde van dat jaar vertoonde ze een nieuwe krimp en werden ongeveer drie miljoen werknemers minder geteld dan vóór de crisis. Gelet op de forse daling van het bbp bleek de aanpassing van de werkgelegenheid echter relatief beperkt, wat hoofdzakelijk toe te schrijven was aan de aanzienlijke *labour hoarding* in verschillende landen van het eurogebied. Terwijl het bbp van het eurogebied van hoogte- tot dieptepunt met 5,5% slonk, namen de werkgelegenheid en het totale aantal gewerkte uren immers met respectievelijk 2,5 en 4,5% af. Sedert het uitbreken van de crisis steeg de werkloosheidsgraad niettemin met 3,6 procentpunt, tot 11,3% in juli 2012, het hoogste peil sinds 1999. In sommige landen van het eurogebied oefende de crisis een geringere of kortstondiger invloed uit, maar in andere landen werden forse wijzigingen in de werkgelegenheids- en werkloosheidsgraad opgetekend; uit recente gegevens blijkt trouwens dat de crisis opnieuw verscherpt.

In dit artikel worden de voornaamste bevindingen samengevat van het Structural Issues Report (SIR) 2012 van het Eurosysteem. Specifieke aspecten voor België worden, indien ze verduidelijkend zijn, extra belicht. Het rapport 'Euro area labour markets and the crisis'⁽¹⁾ werd opgesteld door een werkgroep van het Eurosysteem waar ook de NBB deel van uitmaakte. Dit rapport was er eerst en

(1) ECB (2012).

GRAFIEK 1 BBP, WERKGELEGENHEID EN WERKLOOSHEID IN HET EUROGEBIED
(kwartaalgegevens)



Bron: EC (nationale rekeningen en EAK).

(1) Percentages van de beroepsbevolking van 15 jaar of ouder.

(2) Veranderingspercentages t.o.v. het overeenstemmende kwartaal van het voorgaande jaar.

vooral op gericht de opmerkelijke heterogeniteit te begrijpen van de arbeidsmarktaanpassingen in het eurogebied, rekening houdend met de rol van verschillende schokken, arbeidsmarktinstuties en beleidsmatige antwoorden in de reacties van de nationale arbeidsmarkten; de tweede grote doelstelling was het analyseren van de gevolgen op middellange termijn van deze arbeidsmarktontwikkelingen. Dit artikel is dienovereenkomstig gestructureerd. In het eerste deel worden de voornaamste ontwikkelingen

toegelicht die zich sedert het uitbreken van de crisis op de arbeidsmarkten hebben voorgedaan, het tweede deel handelt over de invloed van de crisis op mismatches tussen arbeidsaanbod en -vraag en op de langdurige werkloosheid. Tot slot worden de voornaamste beleidsconclusies opgesomd.

1. Voornaamste ontwikkelingen op de arbeidsmarkten van het eurogebied sinds het uitbreken van de crisis

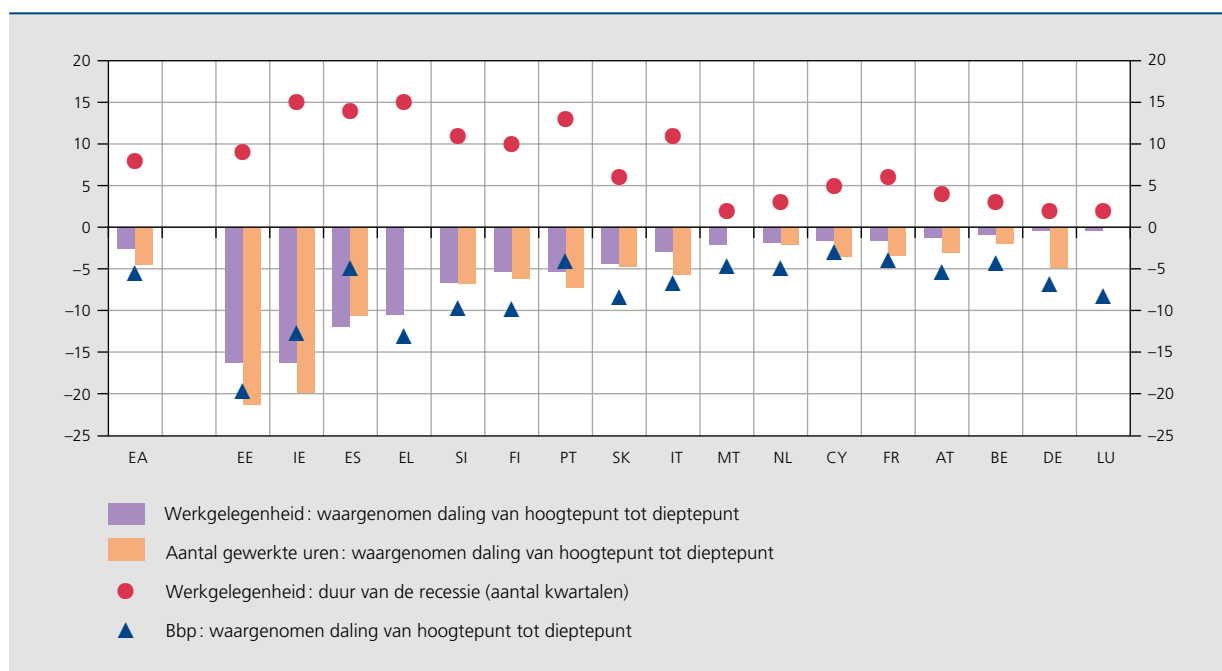
1.1 Verschillende reacties van land tot land

Hoewel, in het eurogebied als geheel, de werkgelegenheid relatief gematigd reageerde op de scherpe daling van de bedrijvigheid, had de crisis een van land tot land sterk verschillende invloed op de arbeidsmarkt. Het totale werkgelegenheidsverlies van hoogte- tot dieptepunt ging van -16% in Estland en Ierland tot -0,4% in Duitsland en Luxemburg. België behoort tot de landen die het minst zwaar door de crisis werden getroffen: de werkgelegenheid daalde er met slechts 0,8% en hoewel de werkloosheidsgraad in het tweede kwartaal van 2010 tot 8,5% steeg, liep hij nadien opnieuw terug tot het peil van vóór

de crisis, namelijk ongeveer 7%. Net als in Duitsland, bijvoorbeeld, werd in België op grote schaal arbeidstijdverkorting toegepast, waardoor de werkgelegenheid minder sterk afnam dan het totale aantal gewerkte uren.

De sterk uiteenlopende aanpassingen van de arbeidsmarkten weerspiegelen slechts voor een deel de verschillen in hevigheid van de crisis en de invloed daarvan op het bbp. De elasticiteit van de werkgelegenheid en van de werkloosheid ten opzichte van het bbp liep tijdens de recessie inderdaad sterk uiteen tussen de verschillende landen van het eurogebied: de arbeidsmarkt reageerde gematigd in bijvoorbeeld Duitsland en Luxemburg, maar bijzonder scherp in Spanje. De heterogene reacties geven voor een deel de aard weer van de schokken waardoor de economieën van het eurogebied werden getroffen alsook het feit dat er in de aanloop naar de crisis evenwichtsverstoringen waren, zoals eerdere periodes van hoogconjunctuur in de bouwsector of geaccumuleerd verlies van concurrentiekracht. In landen waar de conjuncturele neergang veroorzaakt werd door een verzwakking van de binnenlandse vraag, was de jobdestructie relatief groter; de gematigde arbeidsmarktaanpassing in landen die hun export zagen afnemen, werd ondersteund door de tijdelijke aard van de inkrimping van de wereldhandel. Ook andere landenspecifieke factoren oefenden een

GRAFIEK 2 AANPASSING VAN DE WERKGELEGENHEID AAN DE CRISIS⁽¹⁾
(veranderingspercentages van hoogte- tot dieptepunt, tenzij anders vermeld)



Bron: EC (nationale rekeningen).

(1) Er zijn geen nationale kwartaalrekeninggegevens beschikbaar over het totale aantal gewerkte uren in Griekenland, Malta en Luxemburg. NBB-raming voor België. De hoogte- en dieptepunten worden per land berekend en zijn dus landenspecifiek.

invloed uit. Arbeidsmarkten, bijvoorbeeld, met vóór de crisis een groter aandeel tijdelijke arbeidsovereenkomsten, tekenden een veel groter banenverlies en forsere werkloosheidstoename op. Dit was meer bepaald het geval in Spanje.

1.2 Werknemersgroepen reageren verschillend

Tussen de werknemersgroepen werden in de landen van het eurogebied aanzienlijke verschillen opgetekend. De crisis had de zwaarste impact op de verwerkende nijverheid en op de bouwsector, met grote verschillen van land tot land. Deels als gevolg van de sectorale concentratie van het banenverlies werd de groep van de lagergeschoolde en jonge werknemers het hardst getroffen, ook hier met grote verschillen tussen de landen. In het eurogebied als geheel lag de werkgelegenheidsgraad van laaggeschoolden en van 15-24-jarigen in 2011 ongeveer 4 procentpunt lager dan vóór de crisis. Maar ook bij hogergeschoolden nam de werkgelegenheidsgraad in vrijwel alle landen af, behalve in Malta en Duitsland⁽¹⁾. Hoewel dus zogoed als alle werknemersgroepen werden getroffen, was de groep van de oudere werknemers een opmerkelijke uitzondering omdat hun werkgelegenheidsgraad steeg, deels als gevolg van eerdere institutionele hervormingen (bijvoorbeeld hervormingen van pensioenrechten en verhogingen van de wettelijk vastgelegde

pensioengerechtigde leeftijd). Deze algemene tendensen werden ook in België opgetekend: terwijl de werkgelegenheidsgraad van alle scholingsniveaugroepen en van de 15-24-jarigen en de 25-54-jarigen met 1 tot 2 procentpunt afnam, steeg die van de 55-64-jarigen met zowat 4 procentpunt.

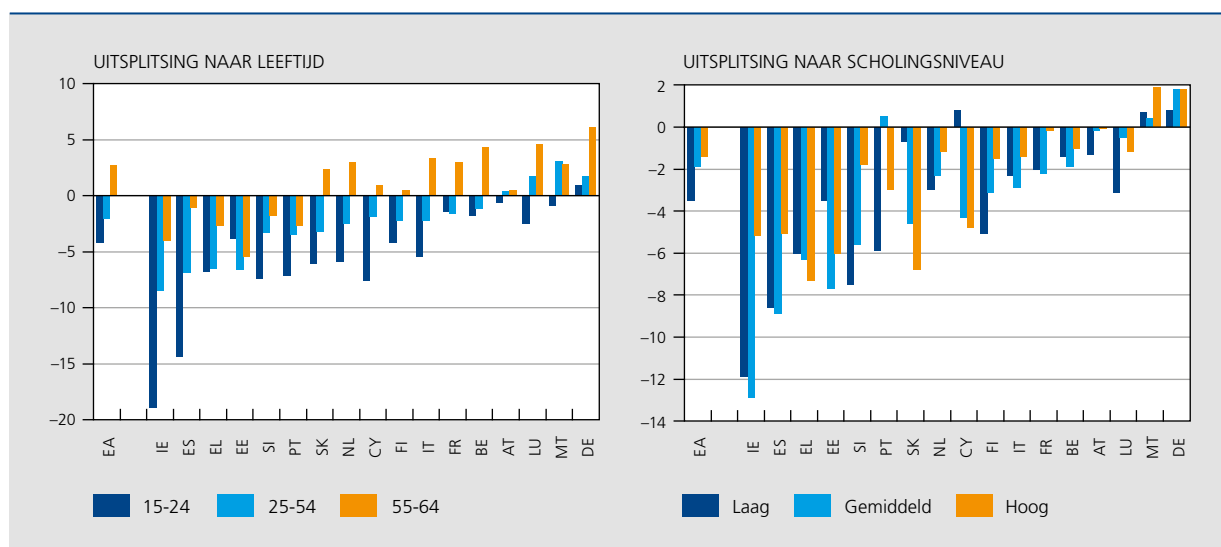
1.3 Invloed op het arbeidsaanbod

Ook het arbeidsaanbod vertraagde als reactie op de neergang, zij het wel relatief gematigd vergeleken met voorgaande conjuncturele schommelingen. De algemene activiteitsgraad bleef, weliswaar trager, stijgen. Ook hier weer was er een grote heterogeniteit tussen de landen en tussen de bevolkingsgroepen. De activiteitsgraad van vrouwen en oudere arbeidskrachten bleef gunstiger evolueren, wellicht dankzij *added worker*-effecten die voortvloeien uit de ongunstige inkomens- en vermogens-effecten van de crisis en door de verminderde mogelijkheden om vervroegd met pensioen te gaan. Ook in België bleef de activiteitsgraad van de 55-64-jarigen stijgen, maar de activiteitsgraad van de vrouwen ging, in overeenstemming met de algemene tendens, trager groeien.

Uit gegevens blijkt tevens dat, in een aantal landen van het eurogebied die harder door de crisis werden getroffen, migratiestromen zijn ontstaan als reactie op de huidige crisis. Dit strookt met modelresultaten waaruit blijkt dat de negatieve reactie van het bbp op de recessie zou kunnen worden versterkt in landen die vóór de crisis een

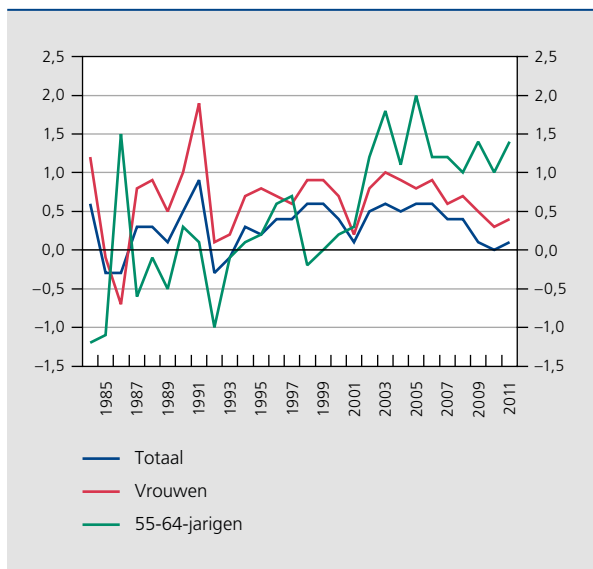
(1) In beide landen steeg de werkgelegenheidsgraad van alle scholingsniveaugroepen.

GRAFIEK 3 WERKGELEGENHEIDSGRAAD: UITSPLOTSING NAAR LEEFTIJD EN SCHOLINGSNIVEAU
(veranderingen, in procentpunt, tussen de eerste drie kwartalen van 2011 t.o.v. de overeenstemmende periode in 2008)



Bron: EC (EAK).

GRAFIEK 4 **ACTIVITEITSGRAAD IN HET EUROGEBIED**
 (15-64-jarigen, tenzij anders vermeld, jaargegevens, veranderingen in procentpunt t.o.v. het voorgaande jaar)



Bron: EC (EAK).

groot aandeel (mobielere) buitenlandse arbeidskrachten in de beroepsbevolking hadden. Dit verschijnsel was het meest frappant in Ierland, waar de uitgaande migratie van niet-Ierse burgers – vooral Oost-Europese burgers – snel en krachtig steeg als gevolg van de toenemende verzwakking van de arbeidsmarkt.

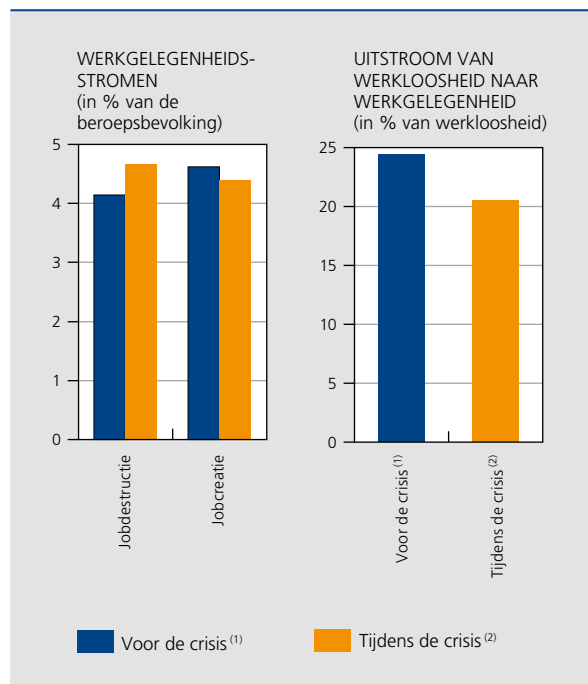
1.4 Invloed op de arbeidsstromen

Op basis van de microgegevens van de enquête naar de arbeidskrachten (EAK) – die beschikbaar zijn voor dertien van de zeventien landen van het eurogebied⁽¹⁾ – konden, op kwartaalbasis, afzonderlijke arbeidsmarkttransities worden berekend tussen werkgelegenheid, werkloosheid en inactiviteit, wat een gedetailleerde analyse opleverde van de dynamische aanpassing van de arbeidsmarkten uit het eurogebied. In die analyse komen zeer grote verschillen naar voren in de omvang van de arbeidskrachtenstromen op de afzonderlijke arbeidsmarkten van het eurogebied, wat erop wijst dat de aanpassingen aan schokken qua dynamiek sterk verschillen van land tot land. Sommige arbeidsmarktinstellingen, waaronder die met betrekking tot arbeidsbescherming en loononderhandelingen, hebben blijkbaar te maken met de tussen de landen opgetekende verschillen.

(1) De gegevens zijn niet beschikbaar voor België, Duitsland, Luxemburg en Portugal.

Wat de ontwikkelingen sinds het uitbreken van de crisis betreft, is de werkloosheidstoename blijkbaar in hoofdzaak toe te schrijven aan de stijging van de graad van jobdestructie, hoewel de werkloosheid ook toenam door een lagere graad van jobcreatie. Ook de uitstroom uit de werkloosheid vertraagde, wat aanleiding gaf tot een forse stijging van de gemiddelde werkloosheidsduur en van het aandeel van de langdurige werkloosheid, meer bepaald de personen die reeds meer dan een jaar werkloos zijn (tot ongeveer 46 %, wat 12 procentpunt méér is dan vóór de crisis). De analyse van de uitstroomcijfers volgens werkloosheidsduur leert echter dat de crisis een beperkte invloed had op de uitstroom van langdurig werklozen; in de landen waarvoor meer up-to-date gegevens over arbeidskrachtenstromen beschikbaar zijn, lijkt de uitstroom evenwel sterker te vertragen. Tijdens de crisis bleef de uitstroom uit de werkloosheid naar de werkgelegenheid voor oudere arbeidskrachten in een aantal landen stabiel, bijvoorbeeld Oostenrijk en Nederland. Bij werkloze jongeren, daarentegen, werd de uitstroom meestal zwakker; dit was het meest zichtbaar in Finland.

GRAFIEK 5 **WERKNEMERSSTROMEN VÓÓR EN TIJDENS DE CRISIS**



Bron: EC (microgegevens EAK).

(1) Periode van het eerste kwartaal van 2004 tot het tweede kwartaal van 2008.

(2) Periode van het derde kwartaal van 2008 tot het derde kwartaal van 2010.

1.5 Loonaanpassingen

Ondanks de ernst van de recessie werden de lonen in het eurogebied slechts in relatief geringe mate aangepast. Aan het begin van de crisis werden de aanpassingen aanvankelijk uitgesteld, deels vanwege meerjarenovereenkomsten die in verschillende landen vóór het uitbreken van de crisis waren afgesloten. In de overheidssector reageerden de lonen sneller en sterker op de crisis dan in de private sector, dit door de maatregelen inzake begrotingsconsolidatie, terwijl de loonsom per uur in de private sector tot begin 2009 een opwaartse tendens bleef vertonen. Een van de redenen daarvoor was de in een aantal landen van het eurogebied opgetekende aanzienlijke neerwaartse aanpassing van het aantal gewerkte uren en een minder dan proportionele afname van de loonsom. Toen de arbeidsduur per werknemer niet langer werd ingekort, begon de toename van de loonsom per uur te vertragen tot een dieptepunt aan het begin van 2010; nadien ging ze opnieuw opwaarts. Wordt een onderscheid gemaakt tussen de loonsom per uur vóór en sinds de aanvang van de recessie, waarbij het omslagpunt overeenstemt met de

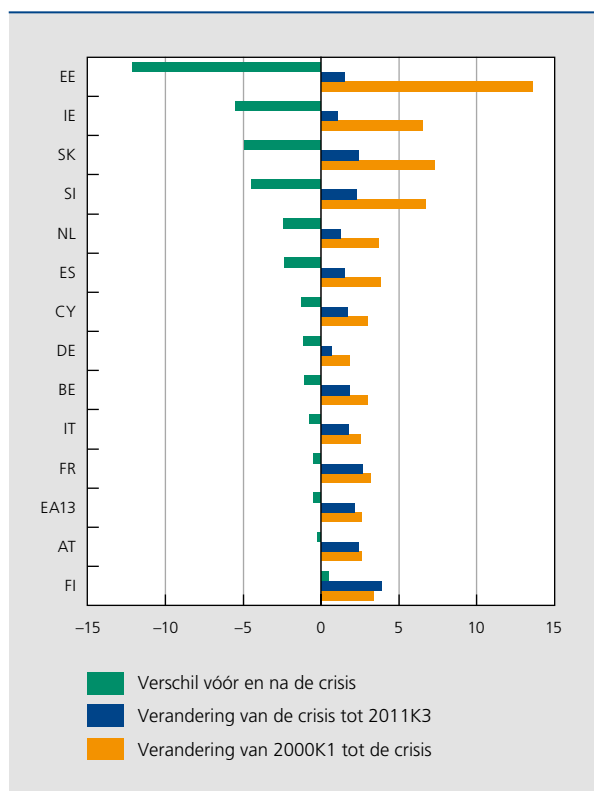
piek inzake werkgelegenheid voor het eurogebied als geheel, dan waren de gemiddelde loonsverhogingen in het eurogebied als geheel in beide periodes nagenoeg gelijk.

Dat er kennelijk geen aanpassingen plaatsvonden, bevestigt de resultaten van loonvergelijkingen, die worden geraamd teneinde inzicht te verwerven in de gevolgen die de stijgende werkloosheid heeft voor de loonontwikkeling tijdens de crisis. Die vergelijkingen bevestigen het negatieve verband tussen de loonsom per werknemer en de werkloosheid, zoals dat blijkt uit de helling van de regressielijn; ze wijzen ook op een geringere gevoeligheid van de lonen tijdens de neergang van 2008-2010 en verschaffen derhalve additionele aanwijzingen voor neerwaartse loonrigiditeiten in het eurogebied.

Hoewel de loonaanpassingen in het eurogebied als geheel beperkt bleven, werden tussen de landen onderling grote verschillen opgetekend. Vergeleken met de periode vanaf 2000 tot de aanvang van de neergang, liet de stijging van de uurlonen sinds het begin van de recessie overal, behalve in Finland, een vertraging optekenen. Die vertraging was het duidelijkst in Estland, Ierland, Slowakije en Slovenië. In België was de matiging van de uurlonen vergelijkbaar met die in Duitsland, geringer dan die in Nederland en sterker dan die in Frankrijk. Die heterogene aanpassingen kunnen voor een deel toe te schrijven zijn aan het feit dat de respectieve landen niet allemaal in dezelfde mate door de recessie worden getroffen alsook aan verschillende loononderhandelingsinstituties.

Uit de resultaten van de bijgewerkte vragenlijst van het Wage Dynamics Network (WDN) met betrekking tot de loononderhandelingsinstituties in het eurogebied – de conclusies van de eerste in 2008 ter zake gehouden enquête werden in een eerdere editie van dit Tijdschrift geanalyseerd⁽¹⁾ – blijkt dat het institutioneel kader tijdens en sinds de crisis slechts zeer weinig is gewijzigd. De loononderhandelingen worden sedertdien wel meer decentraal gevoerd, wat tot uiting komt in een intensievere toepassing van 'opt-out'-clausules of het vaker sluiten van overeenkomsten op bedrijfsniveau in Duitsland, Slovenië, Griekenland, Italië, Portugal en Spanje (hoewel zelden toegepast in de laatste vier landen). Bovendien werd in twee landen met een automatisch loonindexeringssysteem, namelijk Luxemburg en Spanje, tijdelijk van het geldende mechanisme afgeweken. De automatische koppeling van de lonen aan de inflatie bleef behouden in België en Malta, en ze staat momenteel ter discussie in Cyprus.

GRAFIEK 6 LOONSOM PER UUR IN DE PRIVATE SECTOR⁽¹⁾
(gemiddelde procentuele veranderingen op jaarbasis)



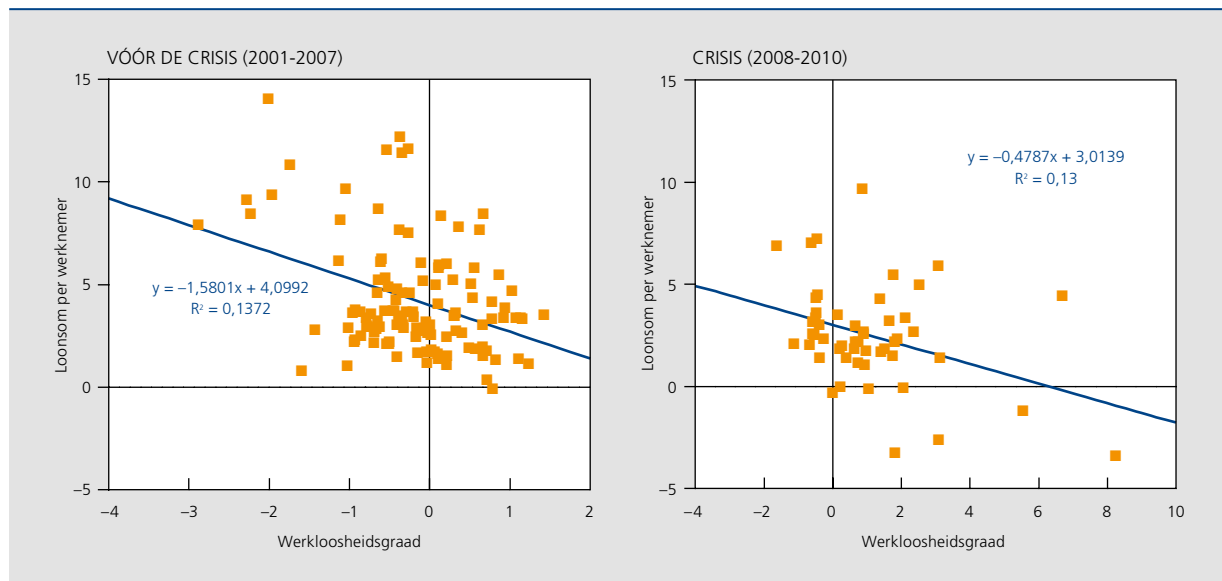
Bronnen: EC en SIR-berekeningen.

(1) Er zijn geen gegevens beschikbaar voor Griekenland, Luxemburg, Malta en Portugal. De omslagpunten stemmen overeen met de piek inzake werkgelegenheid voor elk afzonderlijk land en voor het eurogebied als geheel.

(1) de Walque et al. (2010).

GRAFIEK 7 PHILLIPSCURVE VOOR HET EUROGEBIED

(procentuele veranderingen t.o.v. het overeenkomstige kwartaal van het voorgaande jaar)



Bronnen : EC en SIR-berekeningen.

Hoewel een aantal indicaties op het bestaan van reële loonrigiditeiten wijzen, wat strookt met eerdere bevindingen van het WDN, blijkt uit een uitsplitsing van de reële loonsveranderingen dat de lonen toch in zekere mate op de crisis reageerden. De analyse werd uitgevoerd voor vijf landen en ze was gebaseerd op de inkomensgegevens van individuele werknemers. Aangenomen wordt dat de spreiding van de vaardigheden van de werknemers tijdens de beschouwde periode onveranderd is gebleven. Wordt de opgetekende geaggregeerde loonsverandering berekend

na correctie voor de wijzigingen in de samenstelling van de vaardigheden – in de tabel ‘prijs-effect’ genoemd –, dan daalden de reële lonen van de mannelijke werknemers inderdaad in vier van de vijf landen (België, Italië, Duitsland en Frankrijk) en bleek de loonsverhoging in Portugal veel geringer dan vóór de zuivering voor compositie-effecten. Soortgelijke conclusies gelden voor vrouwelijke werknemers. Dit impliceert dat de vermindering van het aandeel laaggeschoolde werknemers tijdens de crisis een opwaarts effect sorteerde op de gemiddelde reële lonen.

TABEL 1 UITSPLITSING VAN DE VERANDERING VAN DE REËLE LONEN TIJDENS DE CRISIS

(gecumuleerde procentuele veranderingen)

	Mannen			Vrouwen		
	Opgetekende loonsverandering	Prijs-effect	Compositie-effecten	Opgetekende loonsverandering	Prijs-effect	Compositie-effecten
Portugal 2007-2009	5,23	2,05	3,18	6,85	3,29	3,55
Frankrijk 2008-2009	1,65	-1,03	2,68	1,22	-0,44	1,66
België 2007-2009	0,87	-2,92	3,79	6,81	1,23	5,58
Duitsland 2007-2009	0,43	-1,48	1,91	1,58	-3,99	5,57
Italië 2008-2010	-0,62	-2,34	1,72	0,95	-1,88	2,83

Bronnen : SIR-berekeningen op basis van de enquête naar de arbeidskrachten in Frankrijk en Italië, het Duitse Sozio-oekonomische Panel, de Loonstructurenenquête in België en de Quadros de Pessoal in Portugal. Enkel de nettolonen van de voltijdwerkers, inclusief bonussen en extra betalingen (uitgezonderd voor Italië) en gedefleerd aan de hand van de HICP.

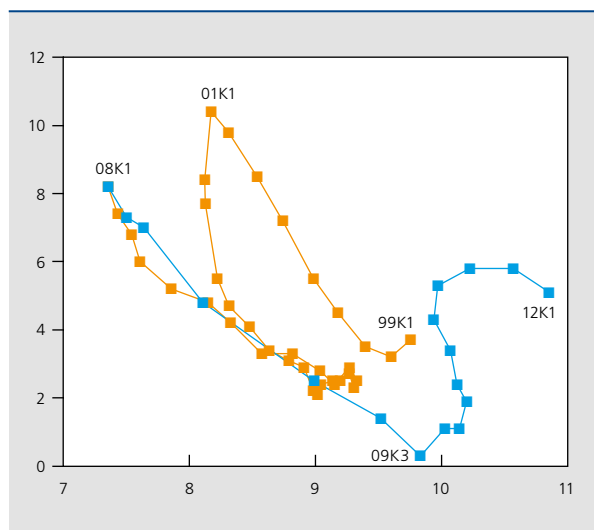
2. Effect van de crisis op mismatches tussen arbeidsaanbod en -vraag en langdurige werkloosheid

In dit deel van het artikel worden de gevolgen van de crisis op lange termijn beoordeeld, rekening houdend met de hierboven beschreven grote heterogeniteit tussen de landen op het vlak van de aanpassing van de arbeidsmarkt. In de economieën van het eurogebied worden toenemende mismatches opgetekend tussen de op de arbeidsmarkt aangeboden en gevraagde vaardigheden.

Volgens de analyse van de Beveridgecurve vertoonde de curve voor het hele eurogebied van bij het begin van de crisis een typische, met het conjunctuurverloop samenhangende verschuiving naar rechtsonder, met afnemende tekorten aan arbeidskrachten en stijgende werkloosheidsgraden. Sinds eind 2009 wordt evenwel een buitenwaartse verschuiving opgetekend, met stabiliserende hoge werkloosheidsgraden en toenemende tekorten aan arbeidskrachten, wat wijst op een verslechtering van het matchingproces. Zeer recent werd een verdere toename van de werkloosheidsgraad genoteerd, bij een gegeven niveau van arbeidskrachtentekorten. Er zijn aanzienlijke verschillen tussen de landen onderling, deels als gevolg van de uiteenlopende mate waarin ze aan de economische neergang worden blootgesteld en van

GRAFIEK 8 VERSCHUIVINGEN IN DE BEVERIDGECURVE VAN HET EUROGEBIED

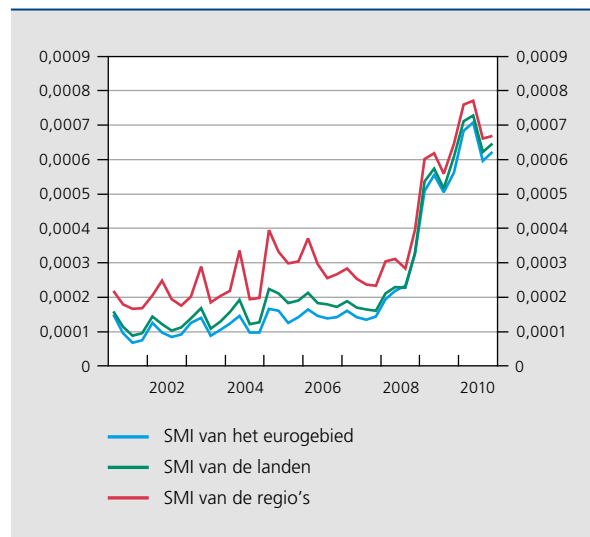
(X-as: werkloosheidsgraad, in % van de beroepsbevolking)
(Y-as: tekorten aan arbeidskrachten, voor afwijkingen van het gemiddelde gecorrigeerde spreidingsindex van de vertrouwensenquête van de Europese Commissie)
(oranje lijnen: 1999K1-2008K1; blauwe lijnen: van 2008K1 tot recentste waarneming)



Bronnen: EC en SIR-berekeningen.

GRAFIEK 9 SKILL MISMATCH INDEX VAN HET EUROGEBIED⁽¹⁾

(niveau)
(vraag naar vaardigheden: scholingsniveau van de werkenden)
(aanbod aan vaardigheden: scholingsniveau van de beroepsbevolking)



Bronnen: EC, IMF, OESO en SIR-berekeningen.

(1) De SMI van het eurogebied wordt opgesteld aan de hand van de totale vaardigheidsverdeling tussen de vraag naar en het aanbod van arbeid op het niveau van het eurogebied. De SMI van de landen wordt berekend door samenvoeging van de SMI's van de 16 landen die zijn berekend aan de hand van de vaardigheidsverdeling op nationaal niveau. De SMI van de regio's is de samenvoeging van de op regionaal niveau berekende SMI's.

de institutionele kenmerken van de arbeidsmarkten. De recente buitenwaartse verschuiving van de gezamenlijke curve wordt aangedreven door landen zoals Frankrijk, Griekenland en Spanje. Een dergelijke verschuiving is ook in België merkbaar, zoals gedetailleerd wordt beschreven in het artikel 'Mismatches op de arbeidsmarkt' in dit Tijdschrift⁽¹⁾. In Duitsland, daarentegen, nemen de tekorten aan arbeidskrachten toe, terwijl de werkloosheidsgraad er sinds eind 2009 enigszins daalt.

De aanhoudende inkrimping van specifieke sectoren in een aantal landen van het eurogebied en het groter wordende verschil tussen de vraag naar en het aanbod van arbeidskrachten wat vaardigheden betreft, verklaren in hoge mate de buitenwaartse verschuiving van de Beveridgecurve. De laatstgenoemde verklaring wordt geïllustreerd door de skill mismatch index (SMI), die de ongelijkheid meet tussen de vereiste vaardigheden bij de vraag naar arbeidskrachten, namelijk het scholingsniveau van de werkenden, en bij het aanbod van arbeidskrachten, meer bepaald het scholingsniveau van de beroepsbevolking. Blijkbaar neemt de mismatch inzake vaardigheden sinds het begin van de crisis in het eurogebied als geheel toe, in het bijzonder in de landen die het zwaarst door

(1) Zimmer (2012).

de neergang zijn getroffen. De SMI stijgt sedert kort op alle niveaus van aggregatie: de SMI van het eurogebied, opgesteld aan de hand van de totale vaardigheidsverdeling tussen de vraag naar en het aanbod van arbeid, de SMI van de landen, berekend door de SMI's van de zestien landen samen te voegen, en ook de SMI van de regio's, waarbij de regionaal berekende SMI's zijn samengevoegd. Hieruit blijkt dat het probleem van de toenemende mismatch inzake vaardigheden structureel van aard is en dat, in het licht van het kleiner wordende verschil tussen de SMI's, de potentiële rol van de arbeidsmobiliteit om de mismatches te verminderen, veeleer beperkt is. Zoals in het in dit Tijdschrift opgenomen artikel 'Mismatches op de arbeidsmarkt' wordt uitgelegd, spoort de vaststelling in België met die in het eurogebied.

De toenemende mismatch is nauw verbonden met de hogere structurele werkloosheid. Ramingen van internationale instellingen zoals de EC, het IMF en de OESO maken gewag van een uitgesproken opwaartse tendens in de totale structurele werkloosheid in het eurogebied met, bovendien, groter wordende verschillen tussen de lidstaten. De meeste landen zagen hun structurele werkloosheid toenemen; dit gold ook voor België, zij het in zeer beperkte mate. In Duitsland en Slowakije nam de structurele werkloosheid af, terwijl ze zich in Malta en Oostenrijk stabiliseerde. Het feit dat de recente stijging van de werkloosheidsgraad gepaard ging met een toename van de geraamde structurele werkloosheidsgraad,

in tegenstelling tot wat zich voordeed in de periode 2001-2005, wijst erop dat de stijging van de werkloosheid voor een deel structureel is geworden en dat zich bijgevolg hysteresiseffecten zouden kunnen voordoen.

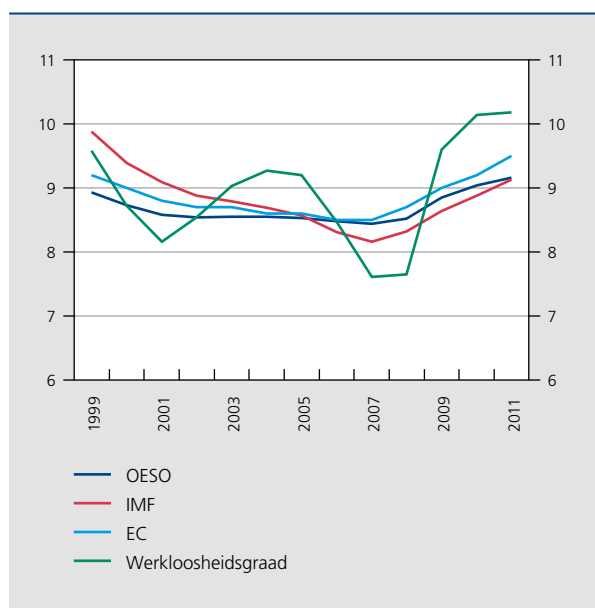
3. Beleidsconclusies

Dit artikel is een samenvatting van de voornaamste bevindingen van het Structural Issues Report 2012 van het Eurosysteem. Het toont de grote discrepanties aan die nog steeds bestaan tussen de arbeidsmarkten van de landen van het eurogebied. De situatie op de arbeidsmarkt was reeds vóór de crisis verschillend, maar dat verschil werd door de grote recessie nog verscherpt. De landen werden getroffen door diverse soorten schokken die bovendien varieerden qua intensiteit. Derhalve liepen ook de beleidsreacties uiteen, afhankelijk van de schokken, de (begrotings)mogelijkheden en de arbeidsmarktinstuties zoals de wettelijke ontslagbescherming of het loonvormingsproces. Als gevolg hiervan had de crisis uiteenlopende gevolgen voor de arbeidsmarkt, gaande van vrijwel geen effect (bijvoorbeeld in Duitsland) tot zeer ingrijpende aanpassingen (bijvoorbeeld in Estland, Ierland, Spanje en Griekenland). Doordat veel gebruik werd gemaakt van arbeidstijdverkorting, bleef het effect op de Belgische arbeidsmarkt veeleer beperkt. Er zij trouwens beklemtoond dat de crisis nog niet voorbij is en in verschillende landen blijft de economische situatie verslechteren. Het SIR werd afgerond in maart 2012, waardoor de meest recente ontwikkelingen er niet in opgenomen zijn.

Tegen de achtergrond van de sterk uiteenlopende situaties op landenniveau en de aanslepende crisis, bleek het moeilijk om 'best practices' aan te bevelen waardoor de arbeidsmarkt in de toekomst beter zou functioneren. Niettemin werden verschillende beleidsconclusies opgesteld.

De reactie van de lonen op de crisis bleef beperkt, wat wijst op neerwaartse loonrigiditeiten die het herstel van de concurrentiekracht – en bijgevolg van de werkgelegenheid – in de weg staan, vooral in de landen van het eurogebied die voorheen externe onevenwichten hadden geaccumuleerd. In geval van hoge werkloosheid zou een soepele reactie van de lonen op de arbeidsmarktsituatie absolute voorrang verdienen. Bovendien zou een dergelijke reactie ook de noodzakelijke sectorale reallocatie kunnen vergemakkelijken waar werkgelegenheidscreatie en vermindering van de werkloosheid op steunen. In dit opzicht, en hoewel de arbeidstijdverkorting in sommige lidstaten, waaronder België, met succes het veroorzaakte banenverlies helpt opvangen, zou deze maatregel, indien hij te lang in stand wordt gehouden, de reallocatie van

GRAFIEK 10 FEITELIJKE EN STRUCTURELE WERKLOOSHEID IN HET EUROGEBIED
(in % van de beroepsbevolking)



Bronnen: EC, IMF, OESO en SIR-berekeningen.

de beroepsbevolking van krimpende naar groeiende sectoren kunnen belemmeren. Tegen de achtergrond van toenemende mismatches op de arbeidsmarkt is daarnaast ook een grotere loondifferentiatie tussen de verschillende soorten werknemers en banen noodzakelijk om ertoe bij te dragen dat het aanbod van en de vraag naar arbeid correct op elkaar worden afgestemd; deze differentiatie zal vooral ten goede komen aan sommige van de zwaarst getroffen werknemersgroepen.

Gelet op de bruuske impact van de crisis op enkele specifieke werknemersgroepen en de toename van de structurele werkloosheidscomponent, zou een actief arbeidsmarktbeleid er voornamelijk op gericht moeten zijn om, voor zover mogelijk, de risico's op aanzienlijke hysteresiseffecten van de toegenomen werkloosheid te beperken, vooral omdat bijna de helft van de werklozen reeds meer dan een jaar geen werk heeft. In dit opzicht zou het actief arbeidsmarktbeleid dusdanig moeten worden uitgestippeld dat vooral jongeren en laaggeschoolden gemakkelijker opnieuw werk vinden; het zou een gepast opleidingsbeleid moeten omvatten teneinde de kloof te dichten tussen de aangeboden en de gevraagde arbeidsvaardigheden, vooral in de landen die zwaarder getroffen worden door de eventuele permanente inkrimping van bepaalde sectoren. Een dergelijk beleid zou tevens helpen om de door de werklozen uitgeoefende neerwaartse druk op de lonen te verhogen en om de aan een hogere structurele werkloosheid verbonden daling van het potentieel productievermogen te beperken.

Arbeidsmarktsegmentatie vergroot blijkbaar de correctie van de werkgelegenheid als gevolg van negatieve schokken en veroorzaakt een onevenredige druk van het aanpassingsproces op specifieke werknemersgroepen (tijdelijke contracten, jongere werknemers, laaggeschoolden).

Hoe langer deze groepen werkloos zijn, hoe groter het risico wordt dat hun vaardigheden erop achteruit zullen gaan. Daardoor zullen zij in de toekomst moeilijker werk vinden, wat mogelijk tot een hogere structurele werkloosheid zal leiden. Reglementeringen inzake arbeidsovereenkomsten zouden moeten vermijden dat de verschillende werknemerstypes in hoge mate ongelijk worden behandeld en zouden moeten focussen op een verlaging van de aanpassingskosten van de werkgelegenheid in de hele economie. Inmiddels kunnen arbeidsmarktinstuties die meer interne flexibiliteit bevorderen (bv. wat werkuren en lonen betreft), bedrijven helpen om negatieve schokken op te vangen met minder verlies aan werkgelegenheid.

Grondige arbeidsmarkthervormingen zijn voor de lidstaten van fundamenteel belang om de werkgelegenheidscreatie te bevorderen, de werkloosheid te verlagen en het concurrentievermogen te herstellen en om tegelijkertijd ook de risico's op een permanente daling van het potentieel productievermogen te verminderen. Een allesomvattende hervormingsstrategie om de arbeidsmarktflexibiliteit te verhogen, vormt een basisbestanddeel van een stevig economisch herstel, met additionele positieve overloopeffecten op het corrigeren en het voorkómen van macro-economische onevenwichtigheden, op de begrotingsconsolidatie en op de financiële stabiliteit. In een monetaire unie zoals het eurogebied zorgt een soepele en vlot functionerende arbeidsmarkt voor een economisch klimaat dat sterk bevorderlijk is voor het op prijsstabiliteit gericht monetair beleid van de ECB. Hervormingen die leiden tot meer flexibiliteit op het vlak van werkgelegenheid en lonen zullen de aan idiosyncratische schokken verbonden aanpassingskosten verlagen en de efficiëntie en doelmatigheid van het transmissiemechanisme van het monetair beleid verhogen.

Bibliografie

de Walque G., M. Druant, Ph. Du Caju en C. Fuss (2010), 'Wat heeft het Wage Dynamics Network ons geleerd?', NBB, *Economisch Tijdschrift*, 57-79, juni.

ECB (2012), 'Euro area labour markets and the crisis', *Structural Issues Report*, September.

Zimmer H. (2012), 'Mismatches op de arbeidsmarkt', NBB, *Economisch Tijdschrift*, september.