

# Bruto werkgelegenheidsstromen en internationale activiteiten van de ondernemingen

Ch. Piette  
M. Pisu<sup>(\*)</sup>

## Inleiding

Algemeen wordt erkend dat het werkgelegenheidsverloop in België, vanwege de hoge openheidsgraad van de economie, sterk wordt beïnvloed door het handelsverkeer en door de strategische beslissingen van de in ons land gevestigde multinationale ondernemingen. Dat vraagstuk komt momenteel nog scherper tot uiting, tegen de achtergrond van de toenemende aanwezigheid van landen met lage loonkosten op de internationale markten en door de aantrekkingskracht die ze op buitenlandse investeerders uitoefenen.

In dit artikel worden de resultaten van een empirische studie over dat thema samengevat. Het meest originele aspect van deze studie is dat ze werd gemaakt op basis van een databank met micro-economische gegevens die informatie verenigt over de individuele, op het Belgische grondgebied gevestigde niet-financiële ondernemingen. Deze databank bevat verschillende gegevens die ontleend zijn aan bij de Balanscentrale neergelegde jaarrekeningen en andere, eveneens door de Nationale Bank van België verzamelde, informatie over de internationale goederenhandel en de directe buitenlandse investeringen (DBI).

Het gebruik van micro-economische gegevens heeft als voordeel dat rekening kan worden gehouden met de heterogeniteit van de individuele kenmerken van de ondernemingen. Zelfs binnen zeer fijn afgebakende bedrijfstakken kunnen immers aanzienlijke verschillen tussen de ondernemingen aan het licht komen. Met die gegevens is het meer bepaald mogelijk het werkgelegenheidsverloop te

analyseren door een onderscheid te maken tussen de banencreatie die toe te schrijven is aan sommige ondernemingen en het banenverlies dat te wijten is aan andere. Deze brutowijzigingen in de werkgelegenheid, die doorgaans veel aanzienlijker zijn dan de nettowijzigingen, kunnen niet worden opgemaakt uit de geaggregeerde statistieken, bijvoorbeeld die welke zijn afgeleid uit de nationale rekeningen. Het is vrij belangrijk ze in aanmerking te nemen, aangezien ze kenmerkend zijn voor de herverdeling van de arbeidskrachten tussen de ondernemingen in het kader van de wijzigingen in de economische activiteit. In deze studie wordt de impact besproken van de internationale handel en de DBI op het werkgelegenheidspeil in de Belgische ondernemingen en wordt tevens getracht hun rol in dat proces te beoordelen.

Het artikel is als volgt gestructureerd. Het eerste deel bevat een korte beschrijving van de gebruikte databank, alsook een overzicht van de ondernemingspopulatie waarop zij betrekking heeft. In deel 2 wordt de aandacht gevestigd op het belang van de internationale activiteiten binnen die populatie, zowel wat de buitenlandse handel als wat de directe investeringen betreft. De invloed van die activiteiten op het werkgelegenheidsverloop wordt eerst in deel 3 gemeten aan de hand van beschrijvende statistieken. In deel 4 wordt vervolgens de robuustheid van die resultaten nagegaan op basis van een econometrische analyse. De belangrijkste bevindingen van de studie worden samengevat in de conclusie.

<sup>(\*)</sup> De auteurs danken Luc Dresse voor zijn waardevolle adviezen. Ze danken tevens Roger De Boeck, Jean-Marc Troch, Jean-Marie Van den Berghe en George Van Gastel evenals de diensten Micro-economische Analyse en Externe Statistieken van de Nationale Bank van België voor hun onschatbare hulp bij het samenstellen van de in dit artikel gebruikte databank.

## 1. Beschrijving van de gegevens

Om de voor deze studie gehanteerde databank samen te stellen, werd uitgegaan van drie informatiebronnen. De gegevens werden door de Nationale Bank verzameld in het kader van haar statistische taken en haar opdrachten van algemeen belang en behandeld met inachtneming van hun vertrouwelijke karakter. Die drie bronnen zijn:

- de jaarrekeningen die de ondernemingen naar Belgisch recht neerleggen bij de Balanscentrale. Hieraan werden gegevens ontleend over het aantal werknemers in voltijds equivalenten (VTE), de productiviteit en de rentabiliteit;
- de resultaten van de enquête over de directe investeringen. In deze sinds 1997 jaarlijks door de Bank gehouden enquête worden de vennootschappen geregistreerd die ten minste 10 pct. van het kapitaal van een niet-ingezeten onderneming aanhouden of die ten belope van hetzelfde percentage in het bezit zijn van een buitenlandse onderneming. Zo kunnen de vestigingen van buitenlandse ondernemingen in België en de Belgische multinationale ondernemingen – met andere woorden de ondernemingen die participaties bezitten in buitenlandse vennootschappen zonder zelf in handen te zijn van een buitenlandse aandeelhouder – onderscheiden worden van de ondernemingen die geen enkele significante investeringsband hebben met niet-ingezetenen;
- de gegevens van de buitenlandse handel, die de Bank sinds januari 1995 voor rekening van het Instituut voor de nationale rekeningen verzamelt. Omdat die gegevens het goederenverkeer van de Belgische ondernemingen

met de rest van de wereld omvatten, geven ze aan welke ondernemingen betrokken zijn bij de internationale handel.

In totaal werden ten behoeve van de analyse zes wederzijds exclusieve groepen van ondernemingen samengesteld, met ten eerste de vestigingen van buitenlandse ondernemingen en de Belgische multinationale ondernemingen; vervolgens – onder de bedrijven die geen DBI-relatie hebben – de exportbedrijven, de importbedrijven en de bedrijven die zowel in- als uitvoeren; ten slotte de zogeheten «zuiver lokale» bedrijven. Daarbij zij echter opgemerkt dat de vestigingen van buitenlandse ondernemingen en de Belgische multinationale ondernemingen meestal ook goederen uit- en/of invoeren.

Rekening houdend met de beschikbaarheid van de gegevens heeft de analyse betrekking op een periode die aanvangt in 1997, dat is het jaar waarvoor de enquête over de directe investeringen haar eerste resultaten opleverde, en eindigt in 2005.

Voor het jaar 2005 hebben circa 316.360 Belgische ondernemingen een jaarrekening neergelegd bij de Balanscentrale. De analyse heeft echter betrekking op ondernemingen die ten minste één voltijds of deeltijds werknemer in dienst hebben en die dus de enige relevante ondernemingen zijn om het verloop van de gesalarieerde werkgelegenheid te verklaren. Dat reduceert het aantal in aanmerking genomen ondernemingen tot ongeveer 138.000.

**TABEL 1** OPSPLITSING VAN DE ONDERNEMINGSPOPULATIE NAAR BEDRIJFSTAK

(procenten van het totaal, tenzij anders vermeld)

	Aantal ondernemingen		Banen in VTE		p.m. Aantal werknemers volgens de nationale rekeningen <sup>(1)</sup>	
	1997	2005	1997	2005	1997	2005
Landbouw, visserij en winning van delfstoffen . .	1,9	2,1	0,8	0,9	1,2	1,3
Verwerkende nijverheid . . . . .	14,6	11,4	35,0	28,5	29,9	25,1
Recycling, infrastructuren en bouwnijverheid . . .	13,7	13,4	11,0	10,5	10,1	9,5
Diensten . . . . .	69,6	73,0	53,1	60,0	58,7	64,1
Groot- en kleinhandel . . . . .	33,9	31,2	20,1	21,3	19,2	20,9
Overige diensten . . . . .	35,6	41,9	33,0	38,8	39,5	43,2
<b>Totaal . . . . .</b>	<b>100</b>	<b>100</b>	<b>100</b>	<b>100</b>	<b>100</b>	<b>100</b>
<i>p.m. Totaal aantal (in duizenden) . . . . .</i>	<i>109</i>	<i>138</i>	<i>1.655</i>	<i>1.848</i>	<i>2.094</i>	<i>2.283</i>

Bronnen: INR, NBB (Balanscentrale).

(1) De werknemers van de overheidssector, de niet-marktdiensten en de financiële instellingen worden niet meegerekend, teneinde een zelfde sectorale dekking te verkrijgen als voor de gegevens van de Balanscentrale.

Er zij opgemerkt dat de geaggregeerde statistieken die op basis van die ondernemingspopulatie kunnen worden opgesteld, niet volledig vergelijkbaar zijn met andere bronnen, in het bijzonder de nationale rekeningen. Terwijl de gegevens van de Balanscentrale enkel de niet-financiële ondernemingen omvatten, zijn in de nationale rekeningen ook de financiële instellingen, de niet-marktdiensten en de overheid opgenomen. Bovendien worden de gegevens van de nationale rekeningen betreffende de gesalarieerde werkgelegenheid opgesteld op basis van door de sociale zekerheid verstrekte gegevens. Ten slotte zijn de statistieken van de nationale rekeningen niet uitgedrukt in aantal banen in voltijds equivalenten, in tegenstelling tot de in dit artikel gehanteerde cijfers over de werkgelegenheid.

Ondanks die methodologische verschillen vertoont de aggregatie van de micro-economische gegevens gelijkenissen met de statistieken van de nationale rekeningen, gelijkenissen die onder meer tot uiting komen in de verdeling van de werkgelegenheid naar bedrijfstak. Uit beide bronnen blijkt dat de diensten het grootste deel van de gesalarieerde werkgelegenheid in België verschaffen. Volgens de micro-economische gegevens omvatten ze, in 2005, 73 pct. van het aantal ondernemingen en 60 pct. van de werknemers in VTE, tegen 64,1 pct. van het aantal werknemers in de nationale rekeningen. De banen in de handelsondernemingen vertegenwoordigen trouwens een niet te verwaarlozen percentage. De industriële ondernemingen, van hun kant, maakten 11,4 pct. van het totale aantal ondernemingen uit. Aangezien ze volgens de micro-economische gegevens ten belope van

28,5 pct. bijdragen tot de gesalarieerde werkgelegenheid in VTE en volgens de nationale rekeningen ten belope van 25,1 pct., zijn ze gemiddeld beschouwd echter groter van omvang dan de dienstverlenende bedrijven.

Vergelijkt men de cijfers van 2005 met die van 1997, dan blijkt bovendien, net zoals voor de nationale rekeningen, dat de werkgelegenheid in de verwerkende nijverheid afneemt en dat de diensten steeds belangrijker worden. Het aandeel van de industrie in het totale aantal werknemers van de marktsector daalde immers met 6,5 procentpunten volgens de micro-economische gegevens en met 4,8 procentpunten volgens de nationale rekeningen. Ook al is hun dekking niet volledig gelijk aan die van de vaakst gehanteerde statistieken, toch blijkt uit die gelijkenissen dat de micro-economische gegevens, zoals die welke hier worden gebruikt, macro-economische verschijnselen kunnen verklaren.

In de analyse worden drie belangrijke bedrijfstakken onderzocht vanwege hun sterke betrokkenheid bij de internationale handel en/of de DBI-relaties.

De ondernemingen uit de verwerkende nijverheid en de handelsbedrijven realiseren samen ongeveer 90 pct. van de goederenuitvoer en -invoer. De industrie geeft de toon aan inzake uitvoer, met een aandeel van 67 pct. in 2005, tegen 25,3 pct. voor de handel. Voor de invoer is de verdeling tussen beide bedrijfstakken evenwichtiger, met een aandeel van 45,8 pct. voor de verwerkende nijverheid en 42,8 pct. voor de handel, als gevolg van de rol die de

**TABEL 2** OPSPLITSING VAN DE BUITENLANDSE HANDEL IN GOEDEREN EN VAN DE DIRECTE INVESTERINGEN NAAR BEDRIJFSTAK  
(gegevens voor 2005; procenten van het totaal)

	Buitenlandse handel		Uitstaande bedragen van buitenlandse directe investeringen <sup>(1)</sup>	
	Uitvoer	Invoer	van België	in België
Landbouw, visserij en winning van delfstoffen . .	0,5	0,2	1,2	2,2
Verwerkende nijverheid . . . . .	67,0	45,8	24,7	19,2
Recycling, infrastructuren en bouwnijverheid . . .	4,9	8,4	2,7	2,9
Diensten . . . . .	27,6	45,5	71,3	75,6
Groot- en kleinhandel . . . . .	25,3	42,8	5,3	8,2
Overige diensten . . . . .	2,3	2,8	66,1	67,4
waarvan: coördinatiecentra . . . . .	0,0	0,0	33,1	28,7
<b>Totaal . . . . .</b>	<b>100</b>	<b>100</b>	<b>100</b>	<b>100</b>

Bron: NBB.

(1) Ongerekend de directe investeringen die toe te schrijven zijn aan de kredietinstellingen; met inbegrip van het eigen vermogen dat wordt aangehouden via indirecte banden en van leningen tussen ondernemingen.

ondernemingen uit deze branche vervullen in het vervoer van buitenlandse producten die bestemd zijn om te voldoen aan de Belgische vraag.

De betrokkenheid van de andere dienstverlenende bedrijven bij de internationale handel is gering en hangt bijvoorbeeld samen met de invoer van uitrustingsgoederen. In dat opzicht zij echter opgemerkt dat deze studie geen rekening houdt met de internationale handel in diensten, waarvoor er geen micro-economische gegevens bestaan. Het internationale dienstenverkeer blijft echter beperkt ten opzichte van de handel in goederen: volgens de betalingsbalansstatistieken vertegenwoordigde het tijdens de periode 1997-2005 17 pct. van de handelsstromen tussen België en de rest van de wereld. De diensten ongerekend de handel, met name de coördinatiecentra, vertegenwoordigen evenwel het grootste deel van de uitstaande bedragen van DBI vanuit en naar België; om die reden worden ze ook in de analyse opgenomen.

De drie bedrijfstakken – verwerkende nijverheid, handel en overige diensten – worden bovendien afzonderlijk behandeld, aangezien de wisselwerkingen tussen de internationale handel, de DBI en de werkgelegenheid worden bepaald door voor elk van hen specifieke factoren. Terwijl de bedrijfstak handel zich meestal beperkt tot een rol van bemiddelaar tussen de producenten en de consumenten, hebben meer bepaald de industriële ondernemingen de mogelijkheid een deel van hun productie uit te besteden aan het buitenland, wat grotere implicaties kan hebben voor de werkgelegenheid in het thuisland. Het besluit om dochterondernemingen te vestigen in het

buitenland, wordt in het geval van de handel vooral ingegeven door de wens om in te spelen op nieuwe markten. De industriële ondernemingen en sommige dienstverlenende bedrijven kunnen daar ook toe besluiten omdat ze zoeken naar de beste productievoorwaarden, waarbij ze een deel van hun toegevoegde-waardeketen verplaatsen naar het buitenland.

## 2. De op de internationale markten actieve ondernemingen

### 2.1 Concentratie van de internationale activiteiten

Aan de hand van de geaggregeerde statistieken, opgesteld op basis van de micro-economische gegevens, kan worden nagegaan hoe de activiteit van de Belgische ondernemingen opgesplitst is tussen de zuiver lokale ondernemingen, de export- en/of importbedrijven, de Belgische multinationale ondernemingen en de vestigingen van buitenlandse ondernemingen. Uit die statistieken blijkt dat een relatief beperkt aantal ondernemingen een of andere vorm van internationale activiteit uitoefent via de handel of de directe investeringen. In termen van werkgelegenheid, hebben deze ondernemingen echter een groot gewicht.

De zuiver lokale ondernemingen zijn goed voor meer dan 80 pct. van de populatie. Toch varieert dit aandeel aanzienlijk van de ene sector tot de andere. In de industrie en de handel vertegenwoordigen de ondernemingen die

**TABEL 3** OPSPLITSING NAAR ONDERNEMINGSCATEGORIE  
(gegevens voor 2005; procenten van het totaal)

	Totaal		Verwerkende nijverheid		Groot- en kleinhandel		Overige diensten	
	Aantal ondernemingen	Banen in VTE	Aantal ondernemingen	Banen in VTE	Aantal ondernemingen	Banen in VTE	Aantal ondernemingen	Banen in VTE
Zuiver lokale ondernemingen . . .	80,3	35,9	58,7	10,8	65,4	27,0	92,8	51,5
Exportbedrijven . . . . .	3,6	3,1	7,0	2,7	5,8	5,3	1,6	2,1
Importbedrijven . . . . .	6,9	7,6	8,4	5,0	14,0	12,4	2,5	5,7
Bedrijven die zowel uit- als invoeren	7,6	17,8	21,2	30,0	13,4	25,4	1,6	7,5
Belgische multinationale ondernemingen . . . . .	0,3	10,2	1,0	10,9	0,2	7,7	0,3	13,6
Buitenlandse ondernemingen . . .	1,3	25,3	3,6	40,6	1,2	22,2	1,2	19,6
<b>Totaal . . . . .</b>	<b>100</b>	<b>100</b>	<b>100</b>	<b>100</b>	<b>100</b>	<b>100</b>	<b>100</b>	<b>100</b>

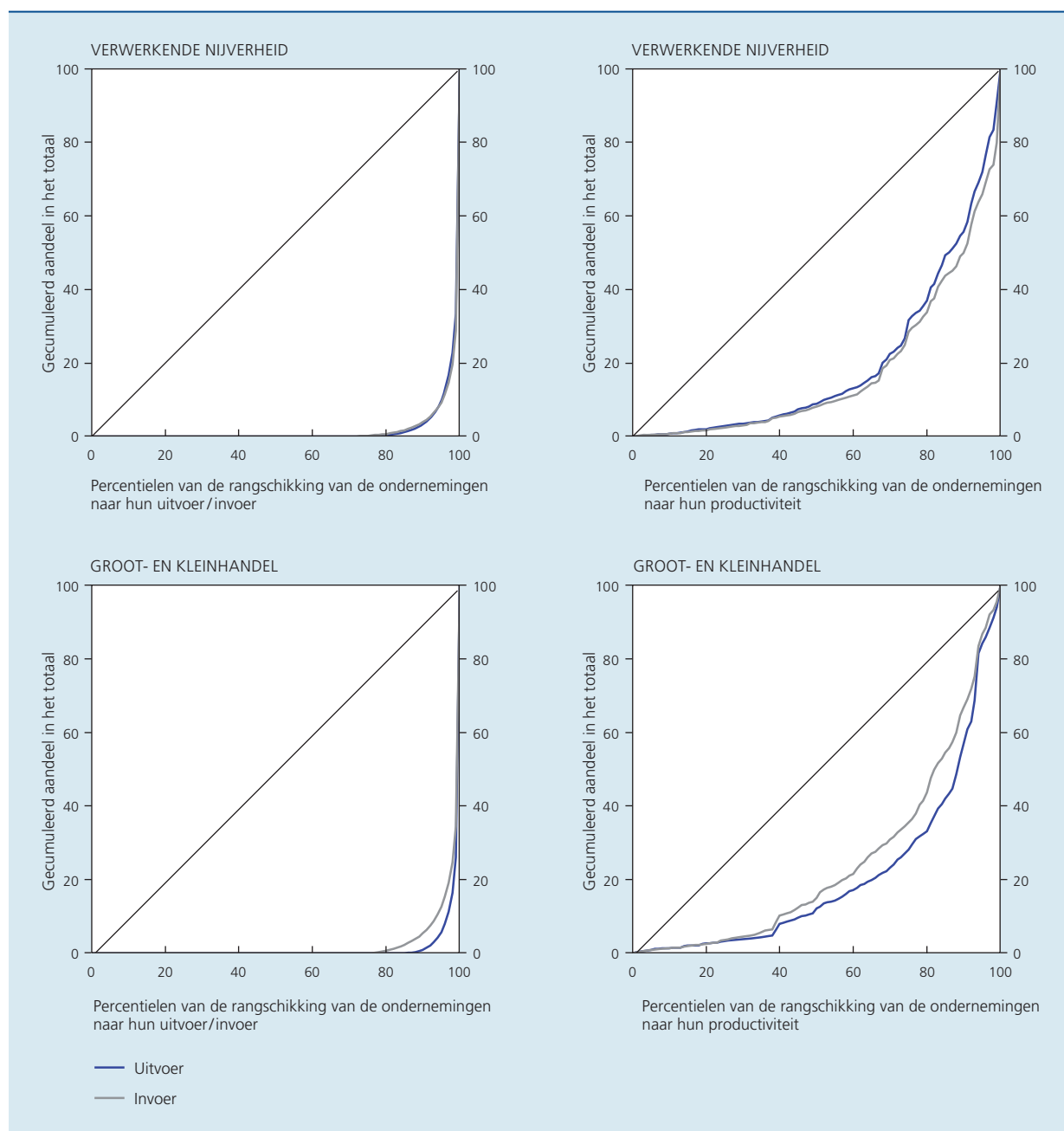
Bron: NBB.

uitsluitend gericht zijn op de lokale markten respectievelijk 58,7 en 65,4 pct. van het totaal. Daarentegen domineren ze ruimschoots – ten belope van 92,8 pct. – de overige dienstenactiviteiten, onder meer als gevolg van het belang van de dienstverlening aan personen (horeca, enz.) en aan ondernemingen.

Bovendien weerspiegelen de cijfers met betrekking tot de verwerkende nijverheid ook de internationale versnip-

pering van de productieketen. De ondernemingen die zowel aan export als aan import doen, vertegenwoordigen 21,2 pct. van het totale aantal industriële ondernemingen, terwijl de uitsluitend exporterende of uitsluitend importerende ondernemingen er slechts respectievelijk 7 en 8,4 pct. van uitmaken. De uitsluitend importerende ondernemingen zijn talrijker in de handelssector, wat eenvoudig kan worden verklaard door de invoer van consumptiegoederen bestemd voor de lokale markt.

**GRAFIEK 1** CONCENTRATIE VAN DE HANDELSSTROMEN BIJ DE MEEST PRODUCTIEVE ONDERNEMINGEN  
(resultaten voor 2005)



Bron : NBB.

De op de internationale markten actieve ondernemingen hebben gemiddeld meer werknemers in dienst, wat hun belangrijker plaats in de Belgische economie weerspiegelt. Dit geldt vooral voor de vestigingen van buitenlandse ondernemingen die – hoewel ze slechts 1,3 pct. van het totale aantal ondernemingen vertegenwoordigen – toch 25,3 pct. van de werknemers van de ingezeten ondernemingen in dienst hebben. Hun gewicht is het grootst in de verwerkende nijverheid, waar ze 40,6 pct. van de werkgelegenheid voor hun rekening nemen. Ook in de handel en de overige diensten verklaren ze een groot gedeelte van de werkgelegenheid.

Het feit dat de handels- en investeringsrelaties met het buitenland slechts betrekking hebben op een beperkt aantal ondernemingen, komt tevens tot uiting in een hoge concentratiegraad van het uitvoer- en invoervolume van de Belgische economie. De concentratie van de handelsstromen van de twee sectoren waarin ze significant zijn, namelijk de verwerkende nijverheid en de handel, kan worden geïllustreerd aan de hand van Lorenz-curven.

In de twee beschouwde sectoren wordt meer dan 90 pct. van het buitenlandse goederenverkeer gerealiseerd door minder dan 10 pct. van de ondernemingen. Het zijn trouwens vooral de meest productieve ondernemingen die op dit gebied actief zijn. In de industrie hebben de ondernemingen die zich in het laatste deciel van de rangschikking naar productiviteitsniveau bevinden, in 2005 44 pct. van de uitvoer en 50 pct. van de invoer voor hun rekening genomen. Een vergelijkbaar fenomeen wordt ook vastgesteld in de handelssector, waar de concentratie van de invoer evenwel minder uitgesproken is dan in de industrie.

## 2.2 Bijzondere kenmerken van de op de internationale markten actieve ondernemingen

Verscheidene empirische onderzoeken bevestigen dat de meest productieve ondernemingen ook de meest actieve zijn op de internationale markten en de theoretische literatuur verklaart het waarom daarvan.

Vanuit een micro-economische benadering, volgens welke ondernemingen met heterogene kenmerken in één en dezelfde bedrijfstak naast elkaar kunnen bestaan als gevolg van een onvolmaakte concurrentie op de goederenmarkten, kunnen volgens de theoretische modellen enkel de meest productieve ondernemingen de kosten die gepaard gaan met de toegang tot buitenlandse markten dragen<sup>(1)</sup>. In het geval van de uitvoer houden deze kosten onder meer verband met marktonderzoek, het zoeken van partners om een distributienetwerk tot stand te

brennen, het aanpassen van de producten aan de lokale voorkeuren of om ze in overeenstemming te brengen met de buitenlandse kwaliteitsnormen, enz. Het bestaan van vaste kosten met betrekking tot de invoer van goederen vloeit bijvoorbeeld voort uit het zoeken naar buitenlandse leveranciers. Behalve deze verschillende vaste kosten, gaan er met de internationale goederenhandel eveneens een aantal variabele kosten gepaard, zoals die voor transport en de douanerechten. Deze variabele kosten kunnen worden vermeden via directe investeringen, namelijk door productie-eenheden te vestigen in de buurt van de afzetmarkten. Over het algemeen zijn de kosten van directe investeringen hoger dan de uitvoerkosten, aangezien ze betrekking hebben op de oprichting van een of meerdere buitenlandse filialen, ofwel op de aankoop van deelnemingen in bestaande vennootschappen. Om die reden voorspellen de theoretische modellen dat, wanneer ondernemingen de mogelijkheid krijgen een gedeelte van hun productie aan het buitenland te verkopen, de meest productieve ondernemingen, die beschikken over de ruimste financiële middelen, dat doen via directe investeringen, terwijl ondernemingen met een intermediair productiviteitsniveau hun toevlucht nemen tot de uitvoer. De minst productieve ondernemingen zullen enkel op lokaal vlak actief blijven.

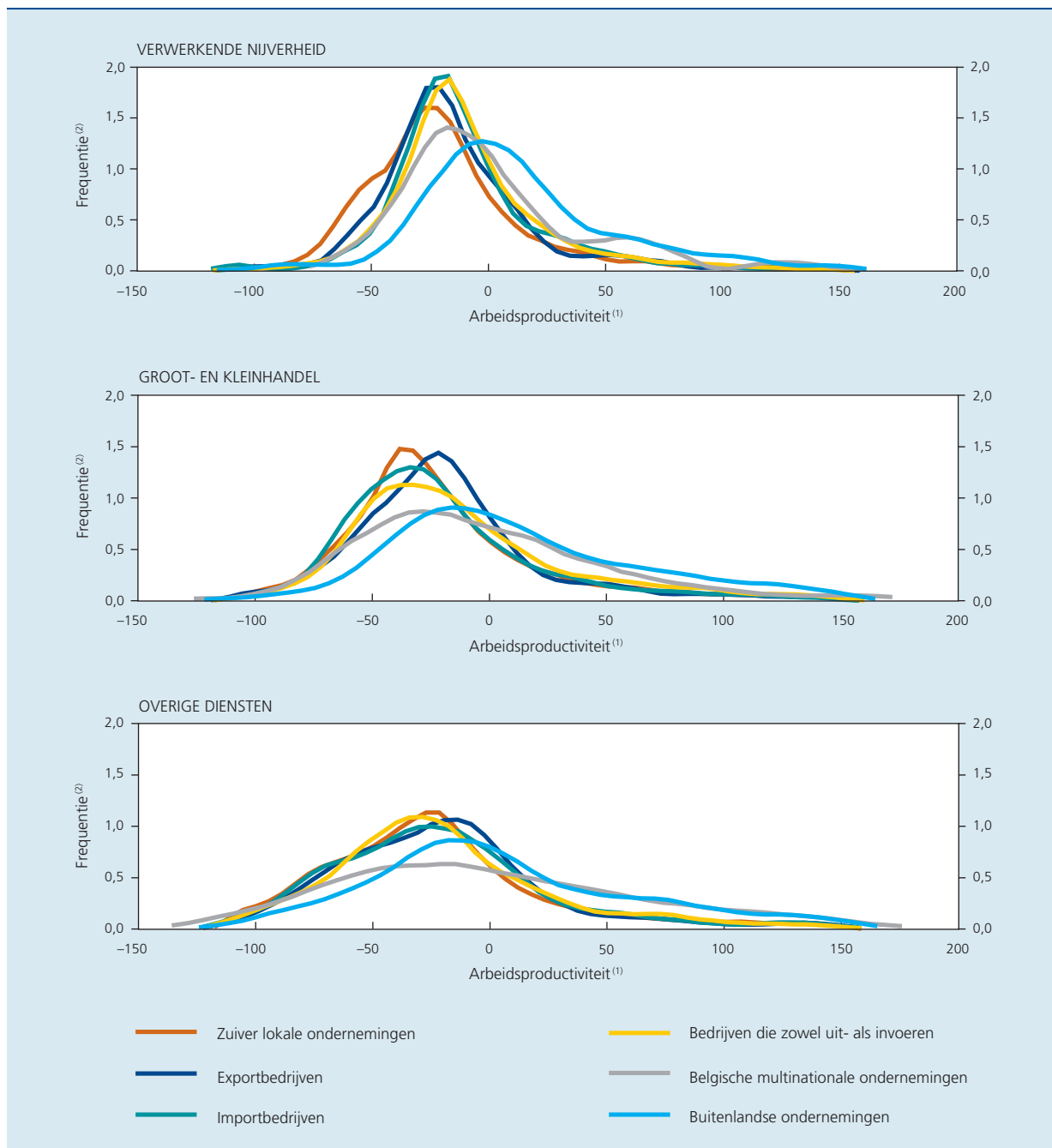
Empirisch onderzoek aan de hand van micro-economische gegevens voor, onder meer, het Verenigd Koninkrijk, Ierland en Duitsland, op basis van de specifieke productiviteitsverdelingen voor elke soort van onderneming, heeft uitgewezen dat multinationale ondernemingen over het algemeen productiever zijn dan exportbedrijven, die op hun beurt productiever zijn dan zuiver lokale bedrijven<sup>(2)</sup>.

Een soortgelijke analyse werd uitgevoerd op de voor België beschikbare gegevens. In dat verband zij opgemerkt dat, dankzij het gebruik van de gegevens van de Balanscentrale, de bestudeerde ondernemingspopulatie veel groter is dan de steekproeven in de onderzoeken voor de andere landen. De productiviteitsverdelingen binnen elke categorie van ondernemingen worden afzonderlijk weergegeven voor de verwerkende nijverheid, de handel en de overige diensten. Dankzij deze aanpak kan rekening worden gehouden met de heterogeniteit van de ondernemingen die tot dezelfde categorie behoren, aangezien de productiviteitsniveaus binnen elke categorie sterk uiteenlopen. Vanwege deze heterogeniteit zouden meer conventionele indicatoren, zoals de gemiddelde of de mediaanproductiviteit, weinig representatief zijn.

(1) Zie onder meer Melitz (2003), Helpman, Melitz en Yeaple (2004) en Kasahara en Lapan (2007).

(2) Zie Girma, Kneller en Pisu (2005) voor het Verenigd Koninkrijk, Girma, Gorg en Strobl (2004) voor Ierland en Arnold en Hussinger (2005) voor Duitsland.

**GRAFIEK 2** VERDELINGEN VAN DE ARBEIDSPRODUCTIVITEIT PER ONDERNEMINGSCATEGORIE  
(resultaten voor 2005)



Bron : NBB.

(1) Toegevoegde waarde per voltijds equivalent, in duizenden euro's ; verschil tussen het resultaat van de onderneming en de gemiddelde productiviteit van de bedrijfstak (tweecijferige NACE) waartoe ze behoort. Omwille van de duidelijkheid zijn de ondernemingen die zich onder het 5de en boven het 95ste centiel bevinden, niet in de productiviteitsverdelingen weergegeven.

(2) In procenten.

In de verwerkende nijverheid bestaat er een vrij duidelijke hiërarchie in de productiviteitsverdelingen voor elke ondernemingscategorie. Met verdelingscurven die zich aan de rechterzijde bevinden van die van de overige ondernemingscategorieën, beschikken de vestigingen van

buitenlandse ondernemingen en de Belgische multinationale ondernemingen over een aanzienlijk productiviteitsvoordeel. Ze worden gevolgd door de ondernemingen die zowel uit- als invoeren en de ondernemingen die enkel invoeren, waarvan de verdelingscurven door elkaar lopen.

Deze laatste beschikken op hun beurt over een productiviteitsvoordeel ten opzichte van de ondernemingen die enkel uitvoeren. De zuiver lokale ondernemingen, tot slot, blijken het minst productief te zijn. De grotere productiviteit van de vestigingen van buitenlandse ondernemingen en de Belgische multinationale ondernemingen komt ook zeer duidelijk tot uiting in de sector van de groot- en kleinhandel. Voor de andere ondernemingscategorieën is het evenwel moeilijker om in de productiviteitsniveaus een hiërarchie te ontwaren, aangezien de verdelingscurven voor deze categorieën relatief dicht bij elkaar liggen. Een dergelijk profiel kan ook worden opgetekend bij de ondernemingen die actief zijn in de overige diensten.

Over het algemeen is de onderlinge verhouding tussen de productiviteitsniveaus van de Belgische ondernemingen coherent met de resultaten die reeds voor andere landen werden opgetekend. Deze vaststelling heeft hoofdzakelijk betrekking op de vestigingen van buitenlandse ondernemingen en op de Belgische multinationale ondernemingen, wat lijkt te bevestigen dat de vaste kosten die gepaard gaan met buitenlandse investeringen hoger liggen dan die van de buitenlandse handel. Het ontbreken van een duidelijke hiërarchie in de productiviteitsverdelingen van de andere ondernemingscategorieën in de handel en de overige diensten kan erop wijzen dat de vaste kosten voor de aanwezigheid op de internationale markten minder hoog zijn dan voor de industriële ondernemingen, zodat minder productieve dienstondernemingen gemakkelijker goederen kunnen in- en uitvoeren.

### 3. Werkgelegenheidsverloop tussen 1997 en 2005

De internationale handel en de buitenlandse investeringen worden vaak beschouwd als factoren die een aanzienlijke – en dikwijls negatieve – invloed uitoefenen op de werkgelegenheid in de industrielanden. In feite kunnen de DBI een manier zijn om activiteiten naar het buitenland over te plaatsen. Zij worden derhalve niet zelden geassocieerd met banenverlies in de industrielanden. Hetzelfde geldt voor de invoer, in het bijzonder als deze verband houdt met de uitbesteding van een gedeelte van de productieactiviteiten aan lage-kostenlanden. De uitvoer daarentegen, die getuigt van het dynamisme van de ondernemingen, wordt verondersteld heilzamer te zijn voor de binnenlandse werkgelegenheid.

In dit deel wordt nagegaan of er, in het vlak van het werkgelegenheidsverloop, effectief significante verschillen bestaan tussen de ondernemingen die uitsluitend actief zijn op de lokale markten en die welke, in verschillende mate, ook op de internationale markten zijn gericht.

De analyse berust voornamelijk op een onderzoek van de bruto werkgelegenheidsstromen, wat betekent dat de bruto banencreatie en het bruto banenverlies afzonderlijk worden beschouwd. De bruto banencreatie stemt overeen met het totale aantal nieuwe banen die worden gecreëerd in de ondernemingen die hun aantal loontrekken in de loop van een gegeven periode hebben opgevoerd, terwijl het bruto banenverlies betrekking heeft op de vermindering van het aantal banen doordat de ondernemingen hun aantal loontrekken hebben gereduceerd. Vergeleken met een benadering die uitsluitend berust op het onderzoek van de nettowijzigingen, biedt deze methode eveneens het voordeel dat, binnen iedere sector en binnen iedere categorie van ondernemingen, de omvang van de werkgelegenheidsverschuivingen kan worden gemeten. In feite wordt vaak vastgesteld dat sommige ondernemingen tijdens een bepaalde periode hun personeelsbestand opvoeren, terwijl andere, zelfs indien ze in dezelfde sector actief zijn, overgaan tot afdankingen. De omvang van dit proces kan evenwel verschillen naargelang van de ondernemingen, aangezien sommige een stabiel werkgelegenheidsniveau hebben dan andere.

#### 3.1 Nettowijzigingen, brutostromen en personeelsverloop

De in tabel 4 opgenomen statistieken geven de omvang weer van de netto werkgelegenheidsstromen in de Belgische economie. Voor het totaal van de drie beschouwde bedrijfstakken is tussen 1997 en 2005 een nettocreatie van banen opgetekend ten belope van gemiddeld 9.513 VTE per jaar. Dat resultaat verhult uiteenlopende ontwikkelingen afhankelijk van de bedrijfstak, enerzijds, en, binnen de verschillende bedrijfstakken, afhankelijk van de betrokkenheid van de ondernemingen in internationale activiteiten, anderzijds.

In de verwerkende nijverheid is de werkgelegenheid tussen 1997 en 2005 met 7.946 VTE per jaar verminderd. Die ontwikkeling is voornamelijk toe te schrijven aan de ondernemingen die uitsluitend op de binnenlandse markt zijn gericht, hoewel deze slechts ongeveer een tiende van de werkgelegenheid in die sector vertegenwoordigen. Ook de Belgische multinationale ondernemingen en de vestigingen van buitenlandse ondernemingen hebben een rol gespeeld in de achteruitgang van de industriële werkgelegenheid door hun personeelsbestand met respectievelijk 1.068 en 2.173 VTE per jaar te verminderen. Die daling werd evenwel afgezwakt door de importbedrijven en, sterker nog, door de bedrijven die zowel importeren als exporteren, vermits hun personeelsbestand met respectievelijk 656 en 2.256 VTE per jaar is uitgebreid.



**TABEL 4** NETTOVERLOOP VAN DE WERKGELEGENHEID

(gemiddelde jaarlijkse veranderingen tussen 1997 en 2005, in VTE)

	Zuiver lokale ondernemingen	Exportbedrijven	Importbedrijven	Bedrijven die zowel uit- als invoeren	Belgische multinationale ondernemingen	Buitenlandse ondernemingen	Totaal
Verwerkende nijverheid . . . . .	-7.645	28	656	2.256	-1.068	-2.173	-7.946
Groot- en kleinhandel . . . . .	-3.048	700	1.018	2.828	1.461	1.829	4.787
Overige diensten . . . . .	6.152	432	1.911	2.202	-1.140	3.115	12.671
<b>Totaal van de drie sectoren . .</b>	<b>-4.542</b>	<b>1.160</b>	<b>3.586</b>	<b>7.285</b>	<b>-747</b>	<b>2.771</b>	<b>9.513</b>

Bron: NBB.

In de exportbedrijven bleven de nettowijzigingen relatief gering.

In de handel is de werkgelegenheid toegenomen met 4.787 VTE per jaar. Daar werd toe bijgedragen door alle categorieën van ondernemingen, met uitzondering van de zuiver lokale ondernemingen, die hun aantal loontrekken hebben zien slinken met 3.048 VTE per jaar. In de overige dienstenactiviteiten is het aantal banen het sterkst gestegen, met gemiddeld 12.671 VTE per jaar. In deze sector hebben enkel de Belgische multinationale ondernemingen hun aantal werknemers gereduceerd. Deze ontwikkeling houdt echter voornamelijk verband met verminderingen van het personeelsbestand in een zeer beperkt aantal ondernemingen die actief zijn in het vervoer en de communicatie.

Deze nettowijzigingen lijken relatief gematigd indien vergeleken met de op het niveau van de ondernemingen opgetekende bruto werkgelegenheidsstromen. Deze stromen lijken tien maal omvangrijker dan het nettoresultaat, met een creatie van 113.946 VTE per jaar en een verlies van zo'n 104.433 banen in VTE. Gemeten als de som van de bruto banencreatie en het bruto banenverlies, kwam het personeelsverloop aldus op 218.378 VTE per jaar uit. Zij is grotendeels het gevolg van de werkgelegenheidsverschuivingen in de diensten, met uitzondering van de handel, aangezien deze inderdaad de meeste banen verschaffen. Er zij overigens opgemerkt dat elke categorie van ondernemingen terzelfder tijd banen creëert en banen vernietigt, hoewel voor sommige onder hen de banencreatie groter is dan het banenverlies en precies omgekeerd voor andere. In iedere bedrijfstak kan het

**TABEL 5** BRUTO WERKGELEGENHEIDSTROMEN

(gemiddelde jaarlijkse veranderingen tussen 1997 en 2005, in VTE)

	Bruto banencreatie (1)	Bruto banenverlies (2)	Nettowijzigingen (1) - (2)	Personeelsverloop (1) + (2)
Verwerkende nijverheid . . . . .	27.666	35.611	-7.946	63.277
waarvan: demografie van de ondernemingen <sup>(1)</sup> . . . . .	4.675	2.516	2.159	7.191
Groot- en kleinhandel . . . . .	28.487	23.700	4.787	52.187
waarvan: demografie van de ondernemingen <sup>(1)</sup> . . . . .	3.949	1.554	2.395	5.503
Overige diensten . . . . .	57.793	45.122	12.671	102.915
waarvan: demografie van de ondernemingen <sup>(1)</sup> . . . . .	8.740	3.757	4.983	12.497
<b>Totaal van de drie sectoren . . . . .</b>	<b>113.946</b>	<b>104.433</b>	<b>9.513</b>	<b>218.378</b>
<b>waarvan: demografie van de ondernemingen<sup>(1)</sup> . . . . .</b>	<b>17.364</b>	<b>7.827</b>	<b>9.537</b>	<b>25.191</b>

Bron: NBB.

(1) Respectievelijk bruto banencreatie in de nieuwe ondernemingen en bruto banenverlies bij bedrijfssluitingen.

personeelsverloop grotendeels worden toegeschreven aan de zuiver lokale ondernemingen (zie hieronder).

Op basis van een gedetailleerd onderzoek naar de bruto banencreatie en het bruto banenverlies kan bovendien worden nagegaan welk effect het opstarten en sluiten van ondernemingen sorteert op het verloop van de werkgelegenheid. Tussen 1997 en 2005 gaf de oprichting van nieuwe ondernemingen aanleiding tot de creatie van 17.364 VTE per jaar, dat is 15 pct. van de totale bruto banencreatie. Het verdwijnen van ondernemingen leidde van zijn kant tot het schrappen van 7.827 VTE, dat is 7 pct. van het bruto banenverlies. Deze percentages verschillen niet echt veel naargelang van de bedrijfstakken. Het merendeel van de banen die zijn gecreëerd naar aanleiding van de oprichting van nieuwe ondernemingen is evenwel geconcentreerd in de zuiver lokale ondernemingen, waar zij ten belope van 23 pct. hebben bijgedragen tot de bruto banencreatie. De meeste nieuwe ondernemingen onderhouden immers niet van meet af aan commerciële contacten met buitenlandse partnerondernemingen.

### 3.2 Banencreatie en banenverlies

De invloed van de internationale handel en de directe investeringen op het verloop van de werkgelegenheid kan gemakkelijker worden gemeten door de procentuele bruto banencreatie en het procentuele bruto banenverlies te berekenen voor elke ondernemingsgroep. Daartoe werd een methode gebruikt die werd uitgewerkt door Davis en Haltiwanger (1992)<sup>(1)</sup>. Grafiek 3 geeft, voor de verschillende categorieën, de gemiddelden weer van de jaarlijkse procentuele brutocreatie en het jaarlijkse procentuele brutoverlies over het geheel van de periode 1997-2005, berekend op het niveau van de ondernemingen.

(1) De werkgelegenheidsgroei voor elke onderneming wordt berekend aan de hand

van de formule:  $g_{i,t} = \frac{e_{i,t} - e_{i,t-1}}{n_{i,t}}$ , waarbij  $e_{i,t}$  staat voor het personeelsbestand van

onderneming  $i$  gedurende het jaar  $t$  en  $n_{i,t} = (e_{i,t} + e_{i,t-1})/2$ . Deze berekeningswijze biedt het voordeel dat ze veranderingspercentages beperkt tot 2 in het geval van oprichtingen van nieuwe ondernemingen en tot -2 bij sluitingen. De veranderingspercentages van geringe omvang blijven dan weer vergelijkbaar met de aantallen die met de traditionele methode worden berekend. De procentuele banencreatie en het procentuele banenverlies voor een ondernemingsgroep worden berekend op basis van de gemiddelden van de afzonderlijke positieve en negatieve veranderingspercentages, gewogen aan de hand van het aandeel van elke onderneming in het totale aantal banen. De formules voor de berekening van de gemiddelde procentuele bruto banencreatie en het gemiddelde procentuele bruto banenverlies zijn respectievelijk:

$$\text{Brutocreatie}_{i,t} = \sum_i \frac{n_{i,t}}{N_t} g_{i,t} \quad \text{voor elke } g_{i,t} > 0$$

$$\text{Brutoverlies}_{i,t} = \sum_i \frac{n_{i,t}}{N_t} |g_{i,t}| \quad \text{voor elke } g_{i,t} < 0$$

waarbij  $N_t = \sum_i (e_{i,t} + e_{i,t-1})/2$  overeenstemt met het totale banenaantal in de ondernemingsgroep in kwestie.

(2) Daarbij zij opgemerkt dat de daling van de bezoldigde werkgelegenheid in deze ondernemingscategorie eveneens gepaard ging met een vermindering van de zelfstandige werkgelegenheid – die niet is opgenomen in de hier gebruikte databank – in dezelfde sector. Volgens de gegevens van de nationale rekeningen beliep deze daling in de periode 1997-2005 ongeveer 2,6 pct. per jaar.

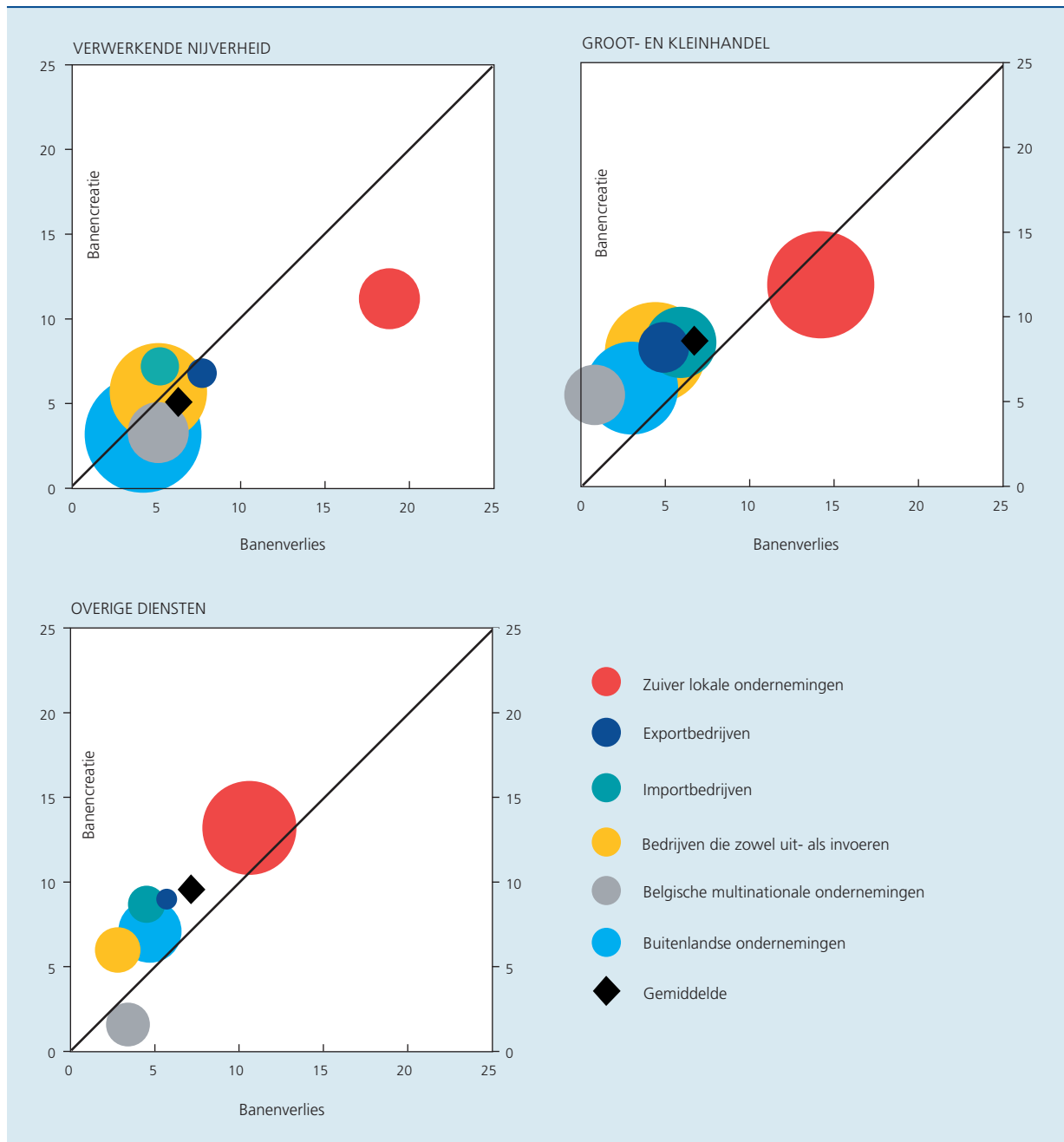
De tendensen inzake het nettoverloop van de werkgelegenheid die kunnen worden afgeleid uit de brutocreatie en het brutoverlies zijn, algemeen beschouwd, vergelijkbaar met wat reeds eerder werd beschreven. Zo is het brutoverlies in de verwerkende nijverheid in de meeste ondernemingscategorieën groter dan de brutocreatie, aangezien het middelpunt van de cirkel die deze ondernemingen voorstelt zich meestal onder de diagonaal bevindt. Het nettoverlies, dat kan worden geraamd door het verschil te maken tussen het procentuele banenverlies en de procentuele banencreatie, was groter in de ondernemingen die geen enkele vorm van internationale activiteit uitoefenen. In de importbedrijven, daarentegen, en in mindere mate in de ondernemingen die zowel in- als uitvoeren, was de banencreatie groter dan het banenverlies. De gegevens lijken dus aan te tonen dat de invoer van intermediaire goederen door industriële ondernemingen bijdraagt tot hun ontwikkeling en, derhalve, tot de creatie van nieuwe banen.

In de dienstenactiviteiten hebben bijna alle ondernemingscategorieën meer banen gecreëerd dan dat ze er hebben geschrapt. Van alle verschillende typen van handelsondernemingen hebben enkel de zuiver lokale ondernemingen – die het grootste gedeelte van de werkgelegenheid van de sector vertegenwoordigen – hun personeelsbestand gereduceerd<sup>(2)</sup>. Met andere woorden, de deelname aan de buitenlandse goederenhandel en de vestiging van dochterondernemingen in het buitenland hebben eveneens de ontwikkeling van dit soort activiteiten bevorderd.

In de overige dienstenondernemingen is het onderscheid tussen ondernemingen die actief zijn in de internationale handel en ondernemingen die dat niet zijn, minder groot. Anders dan in de handelssector, bestaat er tussen deze beide ondernemingsgroepen overigens geen significant verschil inzake het nettoverloop van de werkgelegenheid, waarbij de bruto banencreatie meestal groter is dan het bruto banenverlies. De enige uitzondering zijn de Belgische multinationale ondernemingen, die hun personeelsbestand tussen 1997 en 2005 over het geheel genomen hebben verminderd. Zoals reeds vermeld, kan dit banenverlies echter worden toegeschreven aan een beperkt aantal ondernemingen van aanzienlijke omvang, die vooral geconcentreerd zijn in de vervoer- en communicatiediensten. De Belgische multinationale ondernemingen vertegenwoordigen overigens een relatief gering aandeel van de totale werkgelegenheid in de dienstenactiviteiten.

Samengevat, lijken in de bedrijfstakken die actief zijn in de internationale goederenhandel – namelijk de verwerkende nijverheid en de distributie-activiteiten – uitvoer

**GRAFIEK 3** BRUTO BANENCREATIE EN BANENVERLIES  
(gemiddelde jaarlijkse veranderingspercentages tussen 1997 en 2005)



Bron : NBB.

Toelichting : De grootte van de cirkels staat in verhouding tot het aantal werknemers in VTE in elke ondernemingsgroep. De ruiten geven het snijpunt aan tussen de gemiddelde banencreatie en het gemiddelde banenverlies van elke sector, voor alle ondernemingscategorieën samen. De diagonalen geven alle punten aan waar de banencreatie even groot is als het banenverlies.

en, meer nog, invoer gepaard te gaan met een gunstiger werkgelegenheidsverloop. Dit resultaat weerspiegelt gedeeltelijk de resultaten van een onderzoek van Coucke en Sleuwaegen (2006) aan de hand van gegevens met betrekking tot de Belgische industriële ondernemingen. Deze onderzoekers tonen aan dat ondernemingen die

een beroep doen op buitenlandse leveranciers hun overlevingskansen vergroten. De relatie tussen het werkgelegenheidsverloop en de directe investeringen, die varieert volgens de bedrijfstakken, lijkt meer ambigu.

Terwijl de positie van de cirkels ten opzichte van de diagonaal in de grafieken het nettoverloop van de werkgelegenheid weerspiegelt, vertegenwoordigt de afstand ten opzichte van de oorsprong de omvang van de brutostromen. In dat opzicht zijn de verschillen tussen de zuiver lokale ondernemingen en de overige ondernemingscategorieën veel groter. In elk van de drie activiteitstakken zijn de cijfers inzake banencreatie en banenverlies veel groter bij de zuiver lokale ondernemingen, wat betekent dat het personeelsverloop in deze ondernemingen groter is dan in de ondernemingen van andere categorieën. Bovendien neemt het personeelsverloop af naarmate de aanwezigheid op de internationale markten groter wordt. Zo is het personeelsverloop, zowel in de industrie als in de handel, geringer in de ondernemingen die zowel uit- als invoeren dan in de ondernemingen die enkel uitvoeren of enkel invoeren. Op dezelfde manier ligt het personeelsverloop in de buitenlandse ondernemingen en de Belgische multinationale ondernemingen over het algemeen lager dan in de andere ondernemingscategorieën.

De sterkere volatiliteit van de werkgelegenheid in de ondernemingen die uitsluitend op de Belgische markt zijn gericht, kan leiden tot een grotere onzekerheid met betrekking tot het behoud van de arbeidsplaatsen van de werknemers. De internationale handel en, meer nog, de directe-investeringsrelaties met het buitenland lijken die onzekerheid dan weer te doen verminderen. Het geringere personeelsverloop in de internationaal actieve ondernemingen doet vermoeden dat een gelijktijdige aanwezigheid op verschillende markten het risico voor de ondernemingen kan beperken. Voor exportbedrijven kan zulks een mogelijke verzwakking van de lokale vraag compenseren door een stijging van de meer dynamische verkopen op de buitenlandse markten. Dit soort van risicodiversificatie is ook van toepassing voor de importbedrijven die, om prijsstijgingen of problemen met de toelevering van de inputs op te vangen, intermediaire goederen van lokale leveranciers kunnen vervangen door goederen die zijn geproduceerd door een buitenlandse onderaannemer. De diversificatiemogelijkheden zijn het grootst voor multinationale ondernemingen. Deze laatste zijn over het algemeen op een groter aantal markten aanwezig dan de exportbedrijven die, buiten hun land van oorsprong, niet over dochterondernemingen beschikken.

#### 4. Econometrische analyse

De resultaten van de in het vorige deel voorgestelde beschrijvende analyse hebben ontwikkelingen inzake werkgelegenheid aan het licht gebracht die verschillen naargelang van de internationaliseringsgraad van de

ondernemingen. Het spreekt evenwel voor zich dat de banencreatie en het banenverlies kunnen worden beïnvloed door andere factoren dan de buitenlandse handel en de DBI.

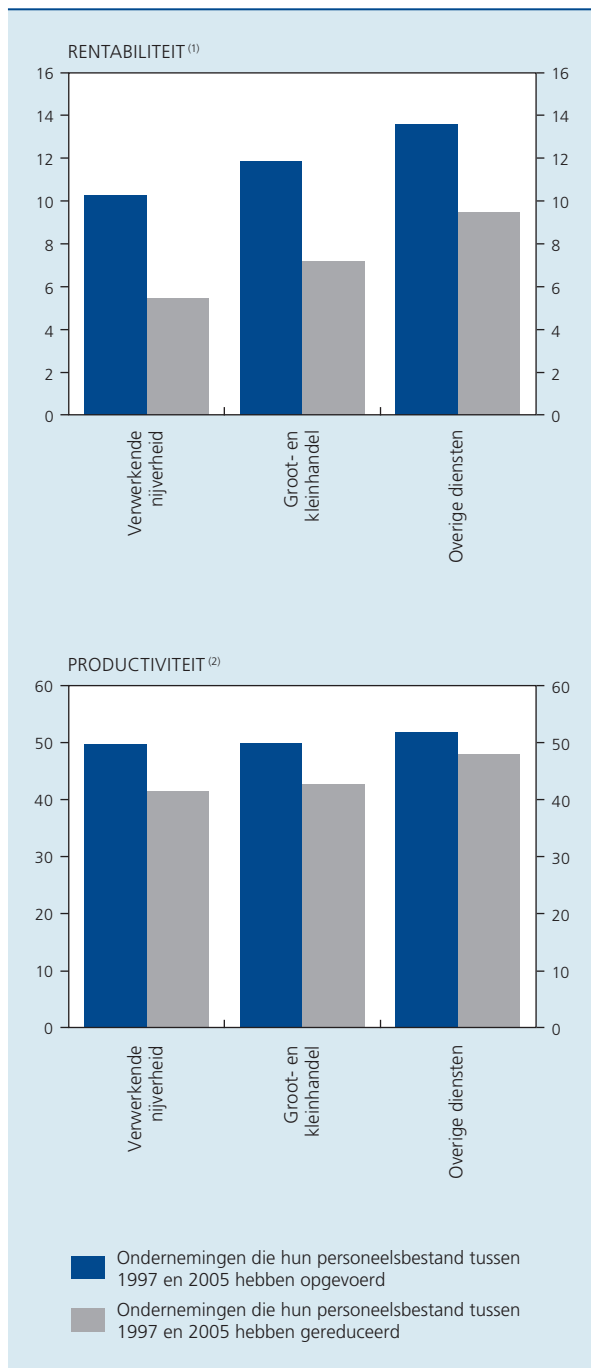
Ze kunnen onder meer verband houden met de economische omgeving, die bijvoorbeeld afhankelijk is van de conjuncturele situatie en van de bedrijfstak waarin een onderneming actief is. Sommige bedrijfstakken hebben immers gunstiger ontwikkelingsperspectieven dan andere. De manier waarop een onderneming haar personeelsbestand laat evolueren, is tevens sterk afhankelijk van haar eigen kenmerken, zoals haar rentabiliteitsniveau, waarbij de meer rendabele ondernemingen sneller geneigd zijn nieuwe financiële middelen vrij te maken om zich te ontwikkelen en aldus nieuwe arbeidsplaatsen te creëren, terwijl de minst rendabele ondernemingen vaker gedwongen worden hun activiteiten af te bouwen en zelfs stop te zetten, wat aanleiding geeft tot banenverlies. Hetzelfde geldt ten aanzien van het concurrentievermogen van de ondernemingen en de efficiëntie waarmee ze hun werking organiseren, waarbij de meest productieve ondernemingen veelbelovender rentabiliteitsperspectieven hebben.

Deze beweringen worden door de gegevens gestaafd. Het blijkt immers dat de ondernemingen die hun personeelsbestand tussen 1997 en 2005 hebben uitgebreid, meestal een hogere rentabiliteitsgraad en een hoger productiviteitsniveau hebben dan de ondernemingen die hun aantal werknemers in dezelfde periode hebben gereduceerd. Het verband is evenwel meer uitgesproken wat de rentabiliteit betreft.

Een ander kenmerk dat kan worden gerelateerd aan het uiteenlopende werkgelegenheidsverloop tussen de ondernemingen is hun grootte, aangezien dit kenmerk de weerspiegeling is van hun ontwikkelingsstadium. Doorgaans zijn de grotere ondernemingen ouder en beter verankerd op hun markten dan de startende ondernemingen. Ze zijn derhalve minder onzeker omtrent hun groeivoorzichten, zodat ze hun werknemers een grotere vastheid van betrekking kunnen aanbieden. De startende ondernemingen, van hun kant, hebben de neiging hun aantal werknemers sneller te laten groeien tijdens de eerste jaren van hun bestaan, als ze erin slagen voet aan wal te krijgen op een markt. Daarentegen schaffen ze verhoudingsgewijs meer arbeidsplaatsen af in geval van mislukking.

Op basis van een econometrische analyse, die corrigeert voor de invloed van deze verschillende factoren, kan een meer betrouwbare evaluatie worden gemaakt van de invloed van de buitenlandse handel en de DBI op het werkgelegenheidsverloop. De hier gevolgde benadering

**GRAFIEK 4** VERBAND TUSSEN WERKGELEGENHEIDSVEROOR, RENTABILITEIT EN PRODUCTIVITEIT  
(mediaanwaarden)



Bron: NBB.

- (1) Gemeten aan de hand van de verhouding tussen de winst van het boekjaar na belasting en het eigen vermogen.  
 (2) Gemeten aan de hand van de toegevoegde waarde per werknemer in voltijds equivalenten, uitgedrukt in duizenden euro's.

bestaat erin aan de hand van de methode van de gewone kleinste kwadraten een reeks vergelijkingen te ramen die het werkgelegenheidsverloop in elke onderneming relateren aan haar betrokkenheidsgraad op de internationale

markten, alsook aan de andere bovenvermelde factoren. De vergelijking van de werkgelegenheidsgroei in een specifieke onderneming, aangeduid met index «*i*», wordt dus als volgt gespecificeerd:

$$g_{i,t} = \alpha + \beta \text{type}_{i,t} + \gamma \text{grootte}_{i,t} + \delta \text{rentabiliteit}_{i,t} + \eta \text{productiviteit}_{i,t} + \theta \text{bedrijfstak}_t + t + \varepsilon_{i,t}$$

waarbij  $g_{i,t}$  staat voor de werkgelegenheidsgroei in de onderneming tijdens het jaar  $t$ , berekend volgens de methode van Davis en Haltiwanger.

De resultaten voor de verschillende ondernemingscategorieën die onder de variabele «*type*» vallen – namelijk de exportbedrijven, de importbedrijven, de bedrijven die zowel uit- als invoeren, de Belgische multinationale ondernemingen en de vestigingen van buitenlandse ondernemingen – worden uitgedrukt als het verschil in groei ten opzichte van de categorie van de zuiver lokale ondernemingen, die als referentie wordt gehanteerd.

Wat de overige verklarende variabelen betreft, wordt de variabele «*grootte*» gemeten aan de hand van het aantal banen, en de rentabiliteit door middel van de verhouding tussen winst en eigen vermogen. De productiviteit, van haar kant, wordt gedefinieerd als de toegevoegde waarde per werknemer. Tot slot worden de variabele «*bedrijfstak*», die een geheel van binaire variabelen vormt voor elke bedrijfstak van de viercijferige NACE-nomenclatuur, alsook de tijdsvariabele «*t*» opgenomen als verklarende variabelen teneinde te corrigeren voor de effecten van de bedrijfstak en de conjunctuur.

Deze vergelijking werd geraamd voor zowel de netto werkgelegenheidsgroei als de procentuele bruto banencreatie en het procentuele bruto banenverlies. Het is de bedoeling de kanalen waarlangs de internationale handel en de DBI het werkgelegenheidsverloop beïnvloeden beter in kaart te brengen. De resultaten van de ramingen, die voor elk van de drie beschouwde bedrijfstakken werden uitgevoerd, worden voorgesteld in tabel 6. Teneinde de ramingen op hun deugdelijkheid te testen, werden dezelfde ramingen uitgevoerd op basis van een staal dat de oprichtingen en sluitingen van ondernemingen buiten beschouwing laat.

Over het algemeen bevestigen de econometrische resultaten de vaststellingen van de beschrijvende analyse. Na correctie voor het effect van de overige factoren laten de ondernemingen die actief zijn op de buitenlandse markten in de meeste gevallen een netto werkgelegenheidsgroei optekenen die aanzienlijk hoger is dan die van de zuiver lokale ondernemingen. Met andere woorden, de deelname van een onderneming aan het goederenverkeer

TABEL 6

## INVLOED VAN DE INTERNATIONALE ACTIVITEITEN OP BANENCREATIE EN BANENVERLIES

(ramingen aan de hand van de gewone kleinste kwadraten over de periode 1998-2005; coëfficiënten uitgedrukt in procentpunten)

	Resultaten met inbegrip van de oprichtingen en sluitingen van ondernemingen			Resultaten uitgezonderd de oprichtingen en sluitingen van ondernemingen		
	Netto banencreatie	Bruto banencreatie	Bruto banenverlies	Netto banencreatie	Bruto banencreatie	Bruto banenverlies
<b>Verwerkende nijverheid</b>						
Exportbedrijven .....	1,9	-6,9	-14,0	6,7	-0,8	-15,7
Importbedrijven .....	5,9	-5,2	-17,5	9,9	-	-18,8
Bedrijven die zowel uit- als invoeren .....	5,2	-6,8	-19,6	9,7	-0,8	-21,4
Belgische multinationale ondernemingen .....	4,2	-10,0	-23,0	8,2	-4,1	-23,4
Buitenlandse ondernemingen .....	2,6	-12,4	-23,8	7,5	-5,0	-24,6
<b>Groot- en kleinhandel</b>						
Exportbedrijven .....	1,7	-7,4	-13,5	7,0	-0,9	-15,4
Importbedrijven .....	3,1	-6,6	-16,4	8,3	-	-17,8
Bedrijven die zowel uit- als invoeren .....	2,4	-7,5	-16,9	8,4	-	-19,6
Belgische multinationale ondernemingen .....	-	-10,1	-16,6	3,7	-4,0	-18,1
Buitenlandse ondernemingen .....	-	-10,2	-19,0	4,9	-2,8	-19,9
<b>Overige diensten</b>						
Exportbedrijven .....	-	-7,0	-11,5	5,3	-	-12,3
Importbedrijven .....	2,5	-4,8	-10,2	7,2	1,4	-11,4
Bedrijven die zowel uit- als invoeren .....	1,6	-6,5	-11,7	7,4	1,0	-13,2
Belgische multinationale ondernemingen .....	-4,7	-11,4	-12,2	-	-2,9	-9,4
Buitenlandse ondernemingen .....	-5,4	-10,0	-9,5	-1,2	-4,0	-9,6

Toelichting: De in deze tabel vermelde cijfers moeten worden geïnterpreteerd als verschillen ten opzichte van de zuiver lokale ondernemingen. De streepjes stemmen overeen met coëfficiënten waarvan de waarde statistisch niet significant (op 5 pct.) verschilt van nul; dit betekent dat de impact op de werkgelegenheid van het bewuste type van internationale activiteit niet significant verschilt van die van een zuiver lokale activiteit. Ter wille van de bondigheid worden de coëfficiënten met betrekking tot de ondernemingsgrootte, de rentabiliteit en de productiviteit, evenals de coëfficiënten die verband houden met de effecten die eigen zijn aan elke bedrijfstak en de tijdseffecten, hier niet opgenomen.

met het buitenland en/of aan directe-investeringsrelaties gaat meestal effectief gepaard met een snellere groei van het aantal werknemers.

Rekening houdend met de oprichtingen en sluitingen van ondernemingen, geven de voor de verwerkende nijverheid verkregen resultaten een hogere werkgelegenheids groei te zien bij de importbedrijven, met een jaarlijks veranderingspercentage van het aantal werknemers dat 5,9 procentpunten hoger ligt dan dat van de zuiver lokale ondernemingen. Dat verschil is ook zeer groot bij de ondernemingen die zowel exporteren als importeren: de extra groei bedraagt er immers 5,2 procentpunten. Het verschil is minder groot bij de uitsluitend exporterende ondernemingen, aangezien de werkgelegenheids groei er slechts 1,9 procentpunt hoger ligt dan die van de zuiver lokale ondernemingen. Daarnaast gaat het feit dat een

industriële onderneming dochterondernemingen heeft in het buitenland of zelf geheel of gedeeltelijk in handen is van een buitenlandse onderneming, ook gepaard met een snellere werkgelegenheids groei. Dit betekent onder meer dat de oprichting van dochterondernemingen in het buitenland door Belgische industriële ondernemingen doorgaans geen afbreuk doet aan het behoud van arbeidsplaatsen in België maar, integendeel, de neiging heeft om de ontwikkeling van hun activiteiten te versnellen.

De extra werkgelegenheids groei die gepaard gaat met de internationale handel en de DBI lijkt minder groot in de dienstenactiviteiten dan in de industrie, maar blijft significanter in de importbedrijven, ongeacht of deze laatste al dan niet exporteren. In het specifieke geval van de handel is die extra groei in de Belgische multinationale ondernemingen en in de vestigingen van buitenlandse

ondernemingen niet significant, dat wil zeggen dat die ondernemingen hun personeelsbestand uitbreiden in hetzelfde tempo als de zuiver lokale ondernemingen. In de overige dienstenactiviteiten doen ze dat zelfs trager.

De ramingen van de verschillende vergelijkingen voor de bruto banencreatie en het bruto banenverlies bevestigen eveneens een van de vaststellingen van de beschrijvende analyse, namelijk dat de op de internationale markten actieve ondernemingen gekenmerkt zijn door een werkgelegenheidsvolatiliteit die minder groot is dan die van de zuiver lokale ondernemingen, en dit zowel in de verwerkende nijverheid als in de diensten. De coëfficiënten die gekoppeld zijn aan de verschillende ondernemingstypen wijzen er inderdaad op dat de ondernemingen die handelsrelaties of directe-investeringsrelaties met het buitenland onderhouden, gemiddeld een veel minder grote procentuele banencreatie en een veel minder groot procentueel banenverlies te zien geven dan de zuiver lokale ondernemingen, los van het grootte-effect. In de verwerkende nijverheid en in de handel is dit effect meer uitgesproken voor de Belgische multinationale ondernemingen en voor de vestigingen van buitenlandse ondernemingen, waar het personeelsverloop derhalve beperkter is. Uit de econometrische resultaten blijkt ook dat de positieve impact van de buitenlandse handel en van de DBI op het werkgelegenheidsverloop voornamelijk doorwerkt via een vermindering van het banenverlies – aangezien het effect ervan groter is op het bruto banenverlies – veeleer dan in termen van een hogere banencreatie.

De resultaten zijn enigszins verschillend als de oprichtingen en sluitingen van ondernemingen buiten beschouwing worden gelaten. In vergelijking met de resultaten die worden verkregen op basis van het staal dat ze wél omvat, hebben de meest opvallende verschillen te maken met de coëfficiënten van de vergelijkingen met betrekking tot de netto en bruto banencreatie, die hoger liggen. Aangezien de categorie van de zuiver lokale ondernemingen een groter gedeelte van de nieuw opgerichte ondernemingen omvat, heeft het niet in aanmerking nemen van de bewegingen als gevolg van de demografie van de ondernemingen immers voornamelijk tot gevolg dat het werkgelegenheidsverloop voor deze categorie afneemt. Tegelijk stijgen de resultaten van de overige ondernemingscategorieën ten opzichte van deze referentie.

Ondanks deze verschillen blijven de conclusies in verband met de effecten van de buitenlandse handel en van de DBI op het werkgelegenheidsverloop in de ondernemingen identiek. De bevindingen van een hogere werkgelegenheidsgroei en een geringer personeelsverloop in de internationaal actieve ondernemingen, kunnen derhalve als robuust worden beschouwd.

## Conclusie

Traditioneel wordt de rol van de buitenlandse handel in de werking van de economie onderzocht vanuit een macro-economische invalshoek. Deze benadering heeft voornamelijk betrekking op de algemene positie van de economie op het gebied van internationale openstelling, concurrentievermogen of exportresultaten. In navolging van andere economische onderzoeksgebieden blijkt dat de grondslagen van deze analyse kunnen worden verstevigd aan de hand van een micro-economische benadering, die rekening houdt met de diversiteit van de specifieke situatie van de ondernemingen.

De resultaten die hier voor België worden voorgesteld, bevestigen grotendeels de resultaten die beschikbaar zijn voor andere landen. Door de gegevens van de Balanscentrale, de buitenlandse handel en de enquête over de directe investeringen aan elkaar te toetsen, werden de resultaten berekend voor een zeer ruim, zelfs bijna volledig staal van de niet-financiële ondernemingen, terwijl andere studies veeleer betrekking hebben op de grote ondernemingen van de verwerkende nijverheid.

Uit de resultaten blijkt dat slechts een relatief beperkt percentage van de in België gevestigde ondernemingen bij de internationale handel betrokken is. Een nog kleiner aantal ervan maakt deel uit van multinationale groepen. Die ondernemingen onderscheiden zich evenwel door een hoger productiviteitsniveau en een grotere omvang dan de ondernemingen die uitsluitend op de lokale markt gericht zijn.

Zelfs na correctie voor de effecten van andere factoren zoals de bedrijfstak, de conjunctuursituatie of de ondernemingsgrootte blijkt overigens dat de ondernemingen die handelsrelaties of directe-investeringsrelaties met het buitenland onderhouden, gekenmerkt zijn door een snellere groei van de werkgelegenheid. Dit verschil is bijzonder uitgesproken wat de importbedrijven betreft, ongeacht of ze actief zijn in de industrie of in de handelssector. Zo hebben de importbedrijven de achteruitgang van de werkgelegenheid in de Belgische industrie enigszins afgezwakt. Dit wijst erop dat het beroep op internationale uitbesteding de ondernemingen in staat stelt hun productie te oriënteren naar producten met een hogere toegevoegde waarde, waarvoor ze over grotere concurrentievoordelen beschikken. Er zij echter opgemerkt dat de in dit artikel voorgestelde resultaten met betrekking tot de banencreatie en het banenverlies tendensen kunnen vertonen die verschillen naargelang van het opleidingsniveau van de werknemers. De internationale uitbesteding, alsook de vestiging van productie-eenheden in het buitenland, kan immers

aanleiding geven tot een stijging van de vraag naar hooggeschoolde arbeidskrachten ten koste van de lagergeschoolde arbeidskrachten.

Deze studie brengt ook een robuust verband aan het licht tussen de internationale activiteiten van de Belgische ondernemingen en een lager personeelsverloop. De multinationale ondernemingen en de ondernemingen die betrokken zijn bij de buitenlandse handel hebben, gemiddeld genomen, een kleinere procentuele banencreatie en een geringer procentueel banenverlies dan de ondernemingen die uitsluitend op de lokale markten gericht zijn. Deze beperktere volatiliteit van de werkgelegenheid kan worden toegeschreven aan de diversificatiemogelijkheden die worden geboden aan de ondernemingen die niet alleen op de binnenlandse markt, maar ook op de buitenlandse markten aanwezig zijn. Vanwege deze

diversificatie bieden zowel de buitenlandse handel als de directe investeringen de werknemers de mogelijkheid van een stabielere betrekking.

Al met al blijkt derhalve uit de resultaten dat de ondernemingen die zich aansluiten bij de mondialiseringstendens, betere resultaten neerzetten dan de ondernemingen die dat niet doen. Als gevolg van de initiële kosten die gepaard gaan met de internationale openstelling moeten ze evenwel eerst een voldoende hoog productiviteitsniveau hebben bereikt. Om de buitenlandse ontwikkeling te stimuleren, en aldus de activiteiten en de werkgelegenheid in de economie te verankeren, zouden de acties van de ondernemingen en de overheid dus moeten gericht zijn op zowel het verhogen van de productiviteit als het afbouwen van de belemmeringen voor de buitenlandse handel.



## Bibliografie

Arnold J.M. en K. Hussinger (2005), *Export behaviour and firm productivity in German manufacturing: A firm-level analysis*, Review of World Economics, 141(2), pp. 219-243.

Aw B.Y. en A.R. Hwang (1995), *Productivity and the export market: A firm-level analysis*, Journal of Development Economics, 47(2), pp. 313-332.

Bernard A.B. en J. Bradford Jensen (1995), *Exporters, jobs and wages in U.S. manufacturing, 1976-87*, Brookings Papers on Economic Activity: Microeconomics, pp. 67-119.

Coucke K. en L. Sleuwaegen (2006), *Exit in globalising industries: The role of international (out)sourcing*, Vlerick Leuven Gent Working Paper Series 2006/14.

Davis S. J. en J. C. Haltiwanger (1992), *Gross job creation, gross job destruction, and employment reallocation*, Quarterly Journal of Economics, 107(3), pp. 819-863.

Girma S., H. Gorg en E. Strobl (2004), *Exports, international investment, and plant performance: Evidence from a non-parametric test*, Economic Letters, 83, pp. 317-324.

Girma S., R. Kneller en M. Pisu (2005), *Export versus FDI: An empirical test*, Review of World Economics, 141(2), pp. 193-218.

Helpman E., M. Melitz en S. Yeaple (2004), *Export versus FDI with heterogeneous firms*, American Economic Review, 94(1), pp. 300-316.

Kasahara H. en B. Laphan (2007), *Does the use of imported intermediates increase productivity? Plant level evidence*, mimeo, The University of Western Ontario.

Melitz M.J. (2003), *The impact of trade on intra-industry reallocations and aggregate industry productivity*, Econometrica, 71(6), pp. 1695-1725.

Pisu M. (2008), *Job creation, job destruction and firms' international trade involvement*, NBB, Working Paper, 130.