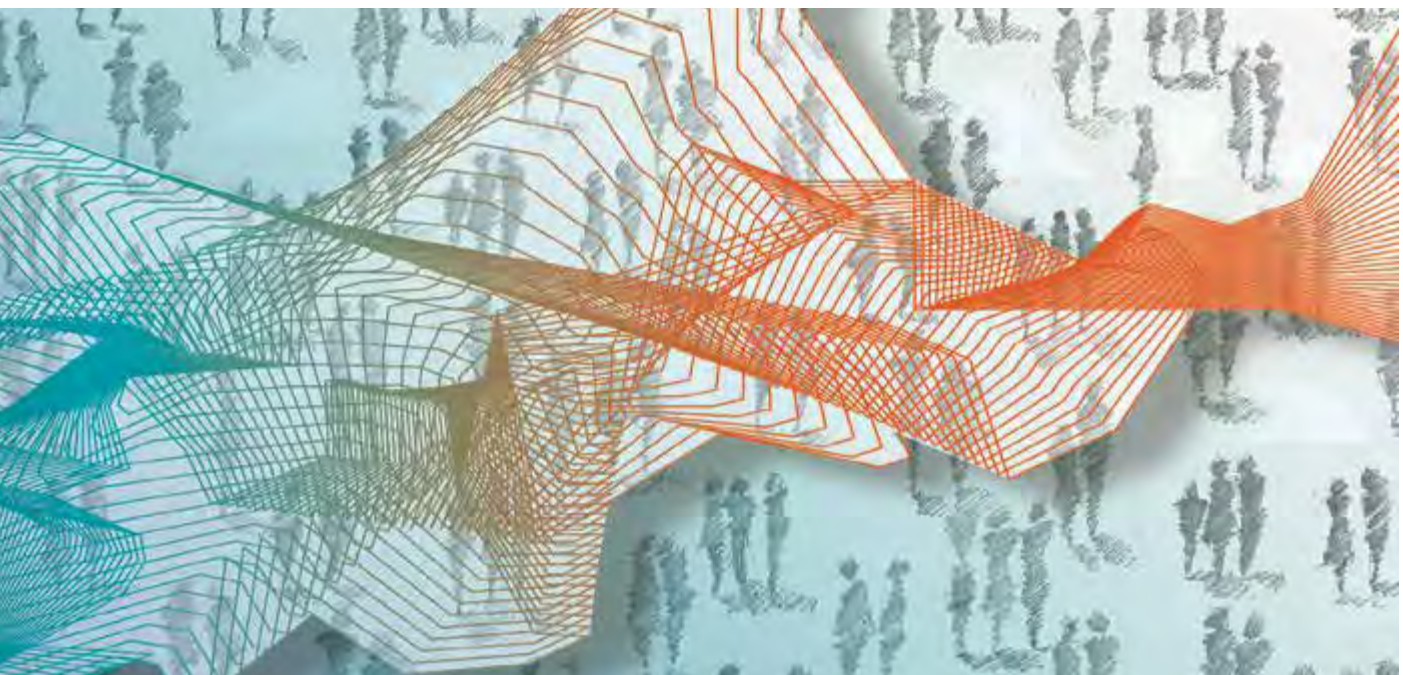




Instituut voor de nationale rekeningen



Nationale rekeningen

Kwartaalsectorrekeningen 2020-IV

BERICHT AAN DE LEZERS

De niet-financiële kwartaalrekeningen van de institutionele sectoren zullen bij de volgende publicaties niet meer in pdf-formaat worden verspreid. De kerncijfers en de bijbehorende toelichting worden opgenomen in het persbericht dat wordt gepubliceerd op de pagina [Statistische publicaties](#) en op de homepage van de website van de Nationale Bank van België. Alle gedetailleerde tabellen met de resultaten zijn op hun beurt terug te vinden in de databank [NBB.stat](#).

Inhoud van de publicatie

De niet-financiële kwartaalrekeningen van de institutionele sectoren worden opgesteld volgens de definities van het Europees Systeem van Rekeningen (ESR 2010). Ze zijn in overeenstemming met hun jaarlijkse equivalent dat elk jaareind oktober wordt gepubliceerd.

De statistieken met betrekking tot de niet-financiële kwartaalrekeningen van de institutionele sectoren beklemtonen vier sleutelindicatoren (spaarquote en investeringsquote van de gezinnen, margevoet en investeringsquote van de niet-financiële vennootschappen), alsook hun determinanten. Ze omvatten tevens de overzichtstabel van de transacties van de overheid, evenals de niet-financiële saldo's van de sectoren (gezinnen, vennootschappen, overheid) en van de Belgische economie in haar geheel.

De kwartaalrekeningen van de sectoren worden opgesteld tegen lopende prijzen. De beschouwde aggregaten vertonen sterke schommelingen van kwartaal tot kwartaal. Om de meer fundamentele ontwikkelingen af te leiden, worden alle reeksen weergegeven na correctie voor seizoen- en kalenderinvloeden.

Deze publicatie bestaat uit twee delen: het eerste deel geeft een beknopte commentaar bij de resultaten, toegespitst op de sleutelindicatoren; het tweede deel bevat de gedetailleerde tabellen. De eerste sectie van de gedetailleerde tabellen is gewijd aan de rekeningen van de gezinnen, de tweede aan de rekeningen van de niet-financiële vennootschappen, de derde aan de rekeningen van de overheid en de laatste aan de saldo's van de sectoren.

Een toelichting is toegevoegd aan het einde van de publicatie.

Deze editie van de rekeningen, die de periode tot het vierde kwartaal van 2020 bestrijkt, werd afgesloten op 21 april 2021. Hierin zijn de meest recente cijfers opgenomen van de overheidsrekeningen die op 20 april 2021 in de database van nbb.stat werden gepubliceerd. Om de algemene samenhang te vrijwaren, werden de rekeningen van de andere sectoren aangepast waar zij de tegenhanger vormen van de verschillende transacties van de overheid. Vandaar dat de rekeningen in deze editie kunnen afwijken van de jaarlijkse sectorrekeningen die in oktober 2020 werden uitgebracht.

De elektronische versie van de kwartaalrekeningen van de sectoren is beschikbaar in de online database [NBB.Stat](#).

Waarschuwing

De sectorale rekeningen van de vier kwartalen van 2020 weerspiegelen de verstoringen als gevolg van de COVID-19-crisis en houden rekening met de effecten van de economische beleidsmaatregelen die werden genomen om de gevolgen van de pandemie binnen de perken te houden, op basis van de informatie die op 14 april 2021 beschikbaar was. De voornaamste administratieve gegevens waren beschikbaar, zoals gebruikelijk is voor deze publicatie. Toch leidt deze pandemie tot grotere onzekerheid bij het meten van de macro-economische aggregaten. Zo bestaat er onzekerheid over de niet-marktoutput en de componenten van de bestedingsoptiek, alsook over de raming van bepaalde overdrachten tussen sectoren en over posten van de overheidsinkomsten en -uitgaven die rechtstreeks met de pandemie verband houden. Bijgevolg is het mogelijk dat de vandaag gepubliceerde resultaten op een later tijdstip sterker dan normaal worden herzien.

Wat betreft de correctie voor seizoensinvloeden van de reeksen, werden de recente richtlijnen van Eurostat gevolgd om de impact van COVID-19 zo nauwkeurig mogelijk te kunnen inschatten.

Inhoudstafel

Commentaar	5
------------	---

Tabellen

1. Niet-financiële rekeningen van de huishoudens, voornaamste indicatoren, ramingen tegen lopende prijzen	13
1.1 Brutogegevens - Absolute cijfers	13
1.2 Voor seizoeninvloeden en kalendereffecten gezuiverde gegevens - Absolute cijfers	13
1.3 Voor seizoeninvloeden en kalendereffecten gezuiverde gegevens - Veranderingspercentages	14
2. Niet-financiële rekeningen van de niet-financiële vennootschappen, voornaamste indicatoren, ramingen tegen lopende prijzen	15
2.1 Brutogegevens - Absolute cijfers	15
2.2 Voor seizoeninvloeden en kalendereffecten gezuiverde gegevens - Absolute cijfers	15
2.3 Voor seizoeninvloeden en kalendereffecten gezuiverde gegevens - Veranderingspercentages	15
3. Niet-financiële rekeningen van de gezamenlijke overheid, voornaamste indicatoren, ramingen tegen lopende prijzen	16
3.1 Overzichtstabel van de ontvangsten, uitgaven en vorderingenoverschot of -tekort van de gezamenlijke overheid - Absolute cijfers	16
3.2 Ontvangsten en uitgaven: bijdrage van de componenten tot de totale evolutie t.o.v. het voorgaande jaar	17
3.3 Ontvangsten en uitgaven van de gezamenlijke overheid - Absolute cijfers	18
3.4 Ontvangsten en uitgaven van de gezamenlijke overheid - Veranderingspercentages	18

4. Niet-financieel financieringssaldo van de huishoudens, van de vennootschappen en van de overheid, ramingen tegen lopende prijzen	19
4.1 Voor seizoeninvloeden en kalendereffecten gezuiverde gegevens - Absolute cijfers	19
4.2 Voor seizoeninvloeden en kalendereffecten gezuiverde gegevens - Procenten bbp	19
Toelichting	21
Publicaties van het INR - Contactpersonen	25
Algemene opmerkingen	29
Conventionele tekens	31
Lijst van afkortingen	33

Commentaar

De spaarquote van de gezinnen neemt toe

Het beschikbaar inkomen van de gezinnen steeg met 1,5 % in vergelijking met het derde kwartaal. De beloning van werknemers en het gemengd inkomen van de zelfstandigen droegen in het vierde kwartaal negatief bij tot de groei van het beschikbaar inkomen van de gezinnen, ten belope van respectievelijk -0,2 en -0,3 procentpunt, net als de inkomens uit vermogen en de overige lopende overdrachten.

Die effecten worden echter gecompenseerd door het verloop van de netto sociale uitkeringen, met een stijging in het vierde kwartaal die het beschikbaar inkomen ondersteunde (ten belope van +1,7 procentpunt). De belastingen op inkomen en vermogen, die terugliepen in vergelijking met het derde kwartaal, droegen eveneens positief tot die groei bij (+0,7 procentpunt).

Tegelijkertijd zijn de consumptieve bestedingen met een aanzienlijke -6,5% gedaald ten opzichte van het derde kwartaal, ingevolge de nieuwe beperkende maatregelen die medio oktober werden ingevoerd om het hoofd te bieden aan de tweede golf van de COVID-19-epidemie.

Bijgevolg steeg de brutospaarquote van de gezinnen tot 23,3 % in het vierde kwartaal, tegen 16,8 % in het voorgaande kwartaal, zonder evenwel het historische peil van het tweede kwartaal te bereiken (28,1 %).

Voor 2020 als geheel bedraagt de spaarquote 21,7 %, een recordpeil naar historische maatstaven, en derhalve een forse stijging vergeleken met 2019 (12,9 %).

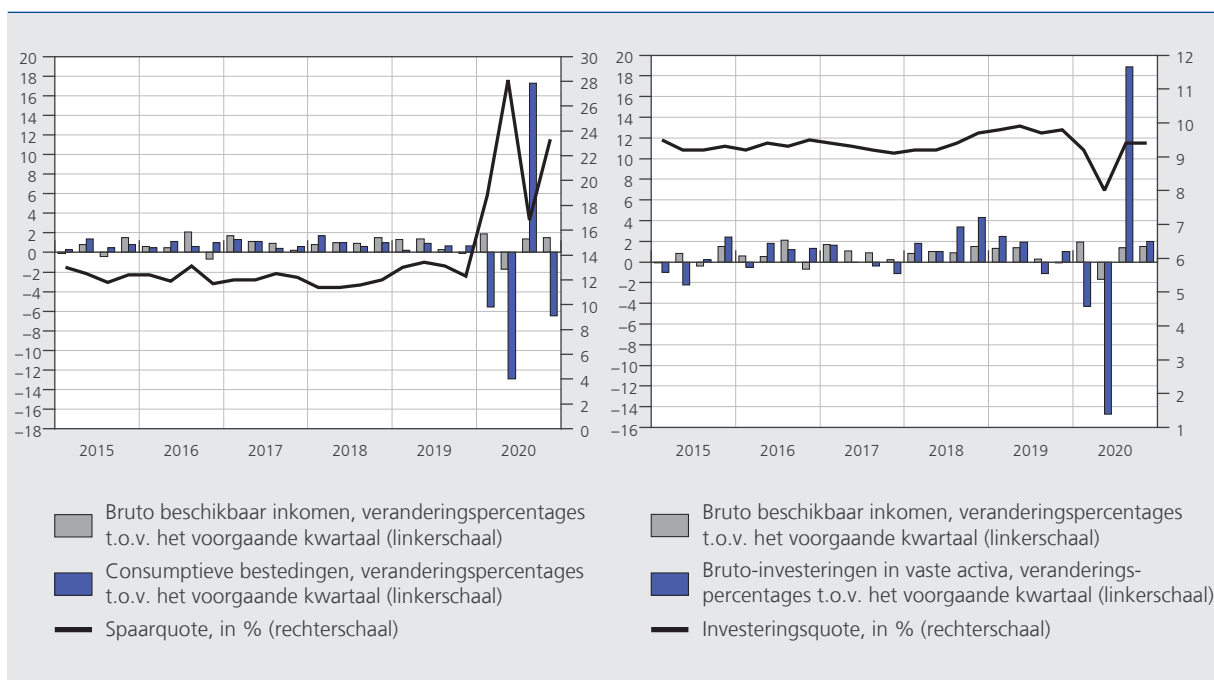
De investeringsquote van de gezinnen blijft stabiel

De bruto-investeringen in vaste activa omvatten de uitgaven van de huishoudens voor de bouw en renovatie van woningen, alsook de investeringen van zelfstandigen en IZW's ten behoeve van de huishoudens. De investeringsquote meet het aandeel van het bruto beschikbaar inkomen dat de huishoudens aan dat soort uitgaven besteden.

Tijdens het vierde kwartaal kwam de investeringsquote van de gezinnen (bouw en renovatie van woningen, bruto-investeringen in vaste activa van zelfstandigen en izw's ten behoeve van huishoudens) uit op 9,4 %, net als in het voorgaande kwartaal.

Gemiddeld over het hele jaar 2020 beliep de investeringsquote van de gezinnen 9,0 %, wat lager is dan in 2019 (9,8 %).

GRAFIEK 1 INDICATOREN VOOR DE HUISHOUDENS
(procenten)



Bron: INR.

1 Met inbegrip van IZW's ten behoeve van huishoudens.

De margevoet van de niet-financiële vennootschappen stijgt fors

Berekend op basis van de nationale rekeningen, wordt de margevoet van de vennootschappen gedefinieerd als het bruto-exploitatietoetschot gedeeld door de bruto toegevoegde waarde. Deze indicator meet het percentage van de toegevoegde waarde dat de niet-financiële vennootschappen overhouden na het betalen van de beloning van werknemers en van de nettobelastingen op productie (na aftrek van subsidies). Met andere woorden, de indicator meet het gedeelte van de tijdens het productieproces gecreëerde toegevoegde waarde die bestemd is voor de vergoeding van het kapitaal. Het concept van de margevoet mag nochtans niet gelijkgesteld worden met de notie van nettorentabiliteit van het vermogen. Immers, het bruto-exploitatietoetschot wordt berekend vooraleer het netto-inkomen uit vermogen in aanmerking wordt genomen en de directe belastingen ten laste van de vennootschappen worden betaald.

De margevoet van de niet-financiële vennootschappen steeg in het vierde kwartaal van 2020 tot 42,2 %, tegen 40,7 % in het voorgaande kwartaal. Het exploitatietoetschot van de niet-financiële vennootschappen liep immers op met +5,4 %, dat is een hoger groeipcentage dan dat van de toegevoegde waarde (+1,8 %).

Over het hele jaar 2020 daalde de margevoet van de niet-financiële vennootschappen tot 41,0 % van de toegevoegde waarde, tegen 41,6 % in 2019.

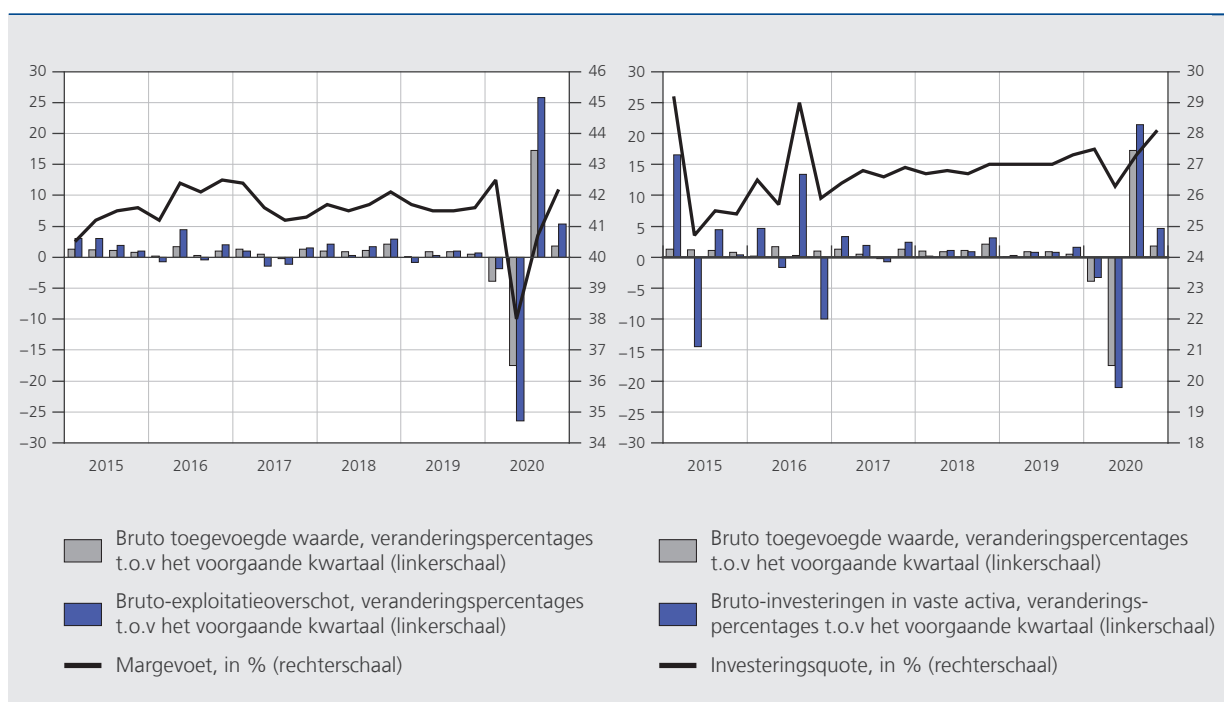
De investeringsquote van de niet-financiële vennootschappen neemt licht toe

De investeringsquote van de vennootschappen wordt gedefinieerd als de bruto-investeringen in vaste activa gedeeld door de bruto toegevoegde waarde.

De investeringsquote van de niet-financiële vennootschappen bedroeg tijdens het vierde kwartaal 28,1 % van de toegevoegde waarde, wat meer is dan in het voorgaande kwartaal (27,3 %). De groei van de bedrijfsinvesteringen lag immers hoger (+4,7 %) dan die van de toegevoegde waarde van de bedrijven (+1,8 %).

Over het hele jaar 2020 bedroeg de investeringsquote van de niet-financiële vennootschappen gemiddeld 27,3 % van de toegevoegde waarde, een lichte stijging ten opzichte van 2019 (27,1 %).

GRAFIEK 2 INDICATOREN VOOR DE NIET-FINANCIËLE VENNOOTSCHAPPEN
(procenten)



Bron: INR.

Het financieringssaldo van de overheid verslechtert aanzienlijk

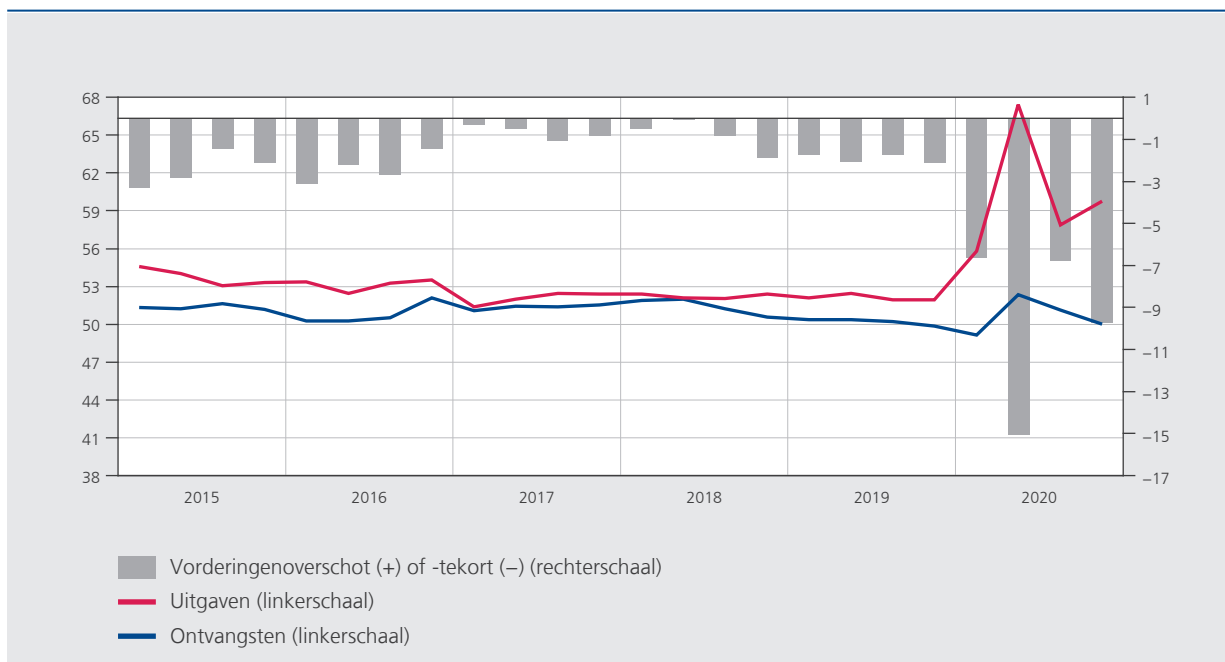
In het vierde kwartaal bedroeg het financieringssaldo van de overheid -9,8 % bbp, tegen -6,8 % in het voorgaande kwartaal.

De ontvangsten werden negatief beïnvloed door het verloop van de fiscale en parafiscale ontvangsten. Die daling resulteerde uit het verloop van de via inkohieringen geïnde directe belastingen van de huishoudens, evenals van die van de indirecte belastingen die getroffen werden door de stagnatie van de economische bedrijvigheid wegens de nieuwe aanscherping van de beperkende maatregelen.

De forse stijging van de uitgaven hing vooral samen met de toename van de sociale uitkeringen (tijdelijke werkloosheid en overbruggingsrecht) en met de uitgaven voor lopende overdrachten en kapitaaloverdrachten.

Over het hele jaar 2020 ging het saldo van de overheidsrekeningen sterk achteruit ten opzichte van het voorgaande jaar en vertoonde het een tekort van 9,4 % bbp, tegen 1,9 % in 2019.

GRAFIEK 3 ONTVANGSTEN, UITGAVEN EN SALDO VAN DE GEZAMENLIJKE OVERHEID
(procenten bbp, voor seizoen- en kalenderinvloeden gezuiverde gegevens)



Bron: INR.

Het financieringssaldo van de Belgische economie verbetert

Net als het overheidssaldo, meten de sectorale saldi het financieringsvermogen of de financieringsbehoefte van elk van de grote institutionele sectoren van de economie. Een positief saldo betekent dat de beschouwde sector, nadat alle middelen en uitgaven in aanmerking zijn genomen, in staat is zijn financiële activa te verhogen en/of zijn financiële verplichtingen te verminderen. Omgekeerd wijst een negatief saldo erop dat dat de sector sommige van zijn activa moet verkopen en/of zijn schuldenlast moet verhogen om zijn niet-financiële transacties te kunnen financieren.

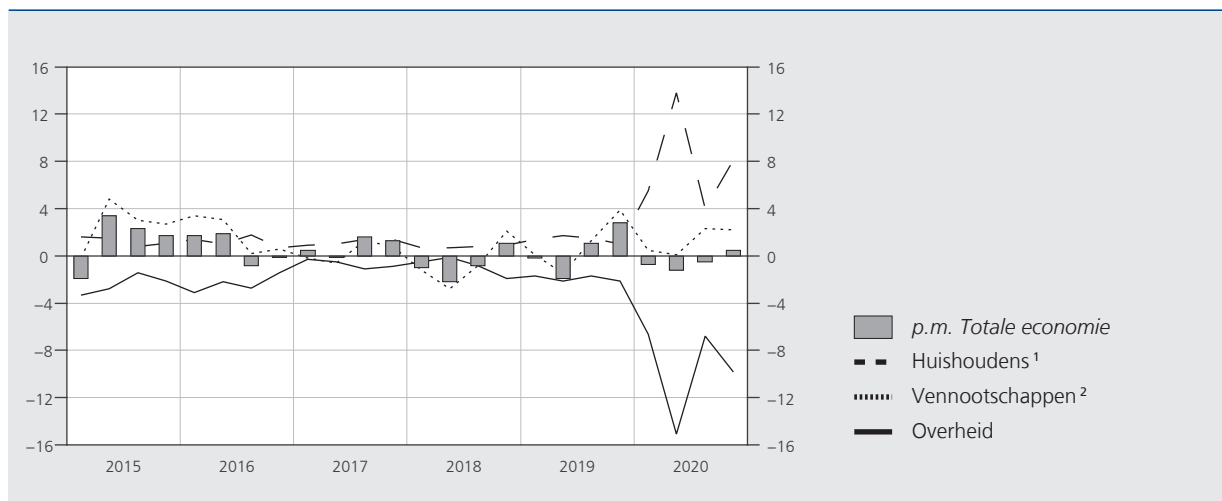
Tijdens het vierde kwartaal van 2020 bedroeg het saldo van de Belgische economie – alle sectoren samen – 0,5 % bbp, tegen -0,5 % bbp in het voorgaande kwartaal.

Hoewel het financieringssaldo van de overheid sterk verslechterde (zie hierboven), verbeterde dat van de gezinnen met iets meer dan 4 procentpunt tot 8,1 %, tegen 4 % in het derde kwartaal. Die stijging van het financieringssaldo van de gezinnen houdt rechtstreeks verband met de daling van de consumptieve bestedingen en de stijging van de spaarquote.

Het financieringssaldo van de vennootschappen bleef dan weer nagenoeg stabiel op 2,2 % bbp in het vierde kwartaal, tegen 2,3 % in het voorgaande kwartaal.

Over het hele jaar 2020 bleef het financieringssaldo van de Belgische economie bijna in evenwicht (-0,4 % bbp), ondanks aanzienlijke schommelingen voor de verschillende sectoren. Zo verbeterde de nettopositie van de gezinnen sterk (met een positief saldo dat opliep van 1,4 % tot 7,6 %) terwijl die van de overheid een omgekeerde beweging te zien gaf (waarbij een negatief saldo toenam van 1,9 % tot 9,4 %). De nettopositie van de vennootschappen liet een lichte verbetering van 1 % tot 1,3 % optekenen.

GRAFIEK 4 SECTORALE SALDI
(procenten bbp, voor seizoen- en kalenderinvloeden gezuiverde gegevens)



Bron: INR.

- 1 Met inbegrip van de IZW's ten behoeve van de huishoudens.
- 2 Niet-financiële vennootschappen en financiële instellingen.

Tabellen

1. NIET-FINANCIËLE REKENINGEN VAN DE HUISHOUDENS, VOORNAAMSTE INDICATOREN, RAMINGEN TEGEN LOPENDE PRIJZEN

1.1 BRUTOGEGEVENS - ABSOLUTE CIJFERS

(in € miljoen, tenzij anders vermeld)

	2019	2020	2018			2019				2020			
			II	III	IV	I	II	III	IV	I	II	III	IV
Bruto beschikbaar inkomen	281.158,4	287.200,6	75.270,3	63.214,3	68.568,4	65.357,1	78.495,8	66.138,6	71.166,9	68.025,6	78.225,3	67.347,5	73.602,2
Beloning van werknemers (ontvangen)	241.917,3	237.181,4	60.441,6	53.183,5	64.763,2	56.900,3	62.554,3	55.223,6	67.239,1	57.225,6	58.369,9	55.223,6	66.362,3
Bruto exploitatieoverschot en bruto gemengd inkomen	60.299,0	60.044,4	14.645,0	14.436,7	15.126,0	14.638,9	15.162,6	14.924,9	15.572,6	15.105,8	14.621,6	14.957,5	15.359,5
Netto inkomen uit vermogen en overige inkomensoverdrachten	29.824,7	28.012,8	15.981,6	4.898,7	4.614,4	3.965,7	15.731,5	5.180,5	4.947,0	4.103,0	14.294,9	5.007,6	4.607,3
Netto sociale overdrachten ¹	5.756,7	18.210,8	2.404,7	2.615,3	-1.169,7	1.721,5	2.937,5	2.658,5	-1.560,8	3.405,1	8.796,1	4.478,5	1.531,1
Belastingen op inkomen en vermogen (-)	56.639,3	56.248,8	18.202,6	11.919,9	14.765,5	11.869,3	17.890,1	11.848,9	15.031,0	11.813,9	17.857,2	12.319,7	14.258,0
Consumptieve bestedingen	244.754,7	224.848,1	59.954,1	58.963,2	63.121,4	57.761,9	61.572,5	60.680,1	64.740,2	55.914,4	51.458,8	58.851,8	58.623,1
Brutobesparingen	36.403,7	62.352,5	15.316,2	4.251,1	5.447,0	7.595,2	16.923,3	5.458,5	6.426,7	12.111,2	26.766,5	8.495,7	14.979,1
Investeringsquote (pct.)	27.557,3	25.917,8	6.167,6	6.262,7	6.893,8	6.655,7	6.954,8	6.758,0	7.188,8	6.485,2	5.677,8	6.634,7	7.120,1
Sleutelindicatoren:													
Spaarquote (pct.)	12,9	21,7	20,3	6,7	7,9	11,6	21,6	8,3	9,0	17,8	34,2	12,6	20,4
Investeringsquote (pct.)	9,8	9,0	8,2	9,9	10,1	10,2	8,9	10,2	10,1	9,5	7,3	9,9	9,7

N.B.: Met inbegrip van de IZW's t.b.v. huishoudens.

¹ De sociale uitkeringen en de sociale premies worden in aanmerking genomen, evenals de correctie voor mutaties in voorzieningen pensioenverzekeringen.

1.2 VOOR SEIZOENINVLOEDEN EN KALENDEREFFECTEN GEZUIVERDE GEGEVENS - ABSOLUTE CIJFERS

(in € miljoen, tenzij anders vermeld)

	2019	2020	2018			2019				2020			
			II	III	IV	I	II	III	IV	I	II	III	IV
Bruto beschikbaar inkomen	281.162,9	287.206,2	66.999,6	67.589,7	68.601,4	69.463,7	70.463,9	70.670,0	70.565,3	71.923,0	70.731,1	71.738,0	72.814,1
Beloning van werknemers (ontvangen)	241.922,0	237.186,4	58.149,5	58.470,5	59.161,7	59.603,5	60.212,2	60.753,4	61.352,9	59.894,4	56.152,2	60.632,0	60.507,8
Bruto exploitatieoverschot en bruto gemengd inkomen	60.298,9	60.044,6	14.502,2	14.647,8	14.754,7	14.951,3	15.014,0	15.143,1	15.190,5	15.433,6	14.460,6	15.176,7	14.973,7
Netto inkomen uit vermogen en overige inkomensoverdrachten	29.824,5	28.013,1	7.407,3	7.388,1	7.313,5	7.466,1	7.659,1	7.461,1	7.238,2	7.321,1	6.871,6	7.062,1	6.758,3
Netto sociale overdrachten ¹	5.756,9	18.210,8	1.195,1	1.310,0	1.510,8	1.529,9	1.642,4	1.320,8	1.263,8	3.292,0	7.275,3	3.206,0	4.437,5
Belastingen op inkomen en vermogen (-)	56.639,4	56.248,7	14.254,5	14.226,7	14.139,3	14.087,1	14.063,8	14.008,4	14.480,1	14.018,1	14.028,6	14.338,8	13.863,2
Consumptieve bestedingen	244.754,8	224.848,1	59.379,8	59.738,7	60.353,5	60.444,8	60.992,6	61.431,2	61.886,2	58.436,1	50.882,4	59.700,8	55.828,8
Brutobesparingen	36.408,1	62.358,1	7.619,8	7.851,0	8.247,9	9.018,9	9.471,3	9.238,8	8.679,1	13.486,9	19.848,7	12.037,2	16.985,3
Investeringsquote (pct.)	27.557,3	25.917,9	6.159,8	6.371,2	6.648,2	6.812,9	6.941,1	6.867,1	6.936,2	6.641,3	5.667,7	6.738,2	6.870,7
Sleutelindicatoren:													
Spaarquote (pct.)	12,9	21,7	11,4	11,6	12,0	13,0	13,4	13,1	12,3	18,8	28,1	16,8	23,3
Investeringsquote (pct.)	9,8	9,0	9,2	9,4	9,7	9,8	9,9	9,7	9,8	9,2	8,0	9,4	9,4

N.B.: Met inbegrip van de IZW's t.b.v. huishoudens.

¹ De sociale uitkeringen en de sociale premies worden in aanmerking genomen, evenals de correctie voor mutaties in voorzieningen pensioenverzekeringen.

1.3 VOOR SEIZOENINVLOEDEN EN KALENDEREFFECTEN GEZUIVERDE GEGEVENS - VERANDERINGSPERCENTAGES

(veranderingspercentages t.o.v. het voorgaande kwartaal, tenzij anders vermeld)

	2018			2019				2020			
	II	III	IV	I	II	III	IV	I	II	III	IV
Bruto beschikbaar inkomen	1,0	0,9	1,5	1,3	1,4	0,3	-0,1	1,9	-1,7	1,4	1,5
<i>Bijdrage tot de groei van het bruto beschikbaar inkomen: ¹</i>											
Beloning van werknemers (ontvangen)	0,8	0,5	1,0	0,6	0,9	0,8	0,8	-2,1	-5,2	6,3	-0,2
Bruto exploitatieoverschot en bruto gemengd inkomen	0,1	0,2	0,2	0,3	0,1	0,2	0,1	0,3	-1,4	1,0	-0,3
Netto inkomen uit vermogen en overige inkomensoverdrachten	0,4	0,0	-0,1	0,2	0,3	-0,3	-0,3	0,1	-0,6	0,3	-0,4
Netto sociale overdrachten ²	-0,4	0,2	0,3	0,0	0,2	-0,5	-0,1	2,9	5,5	-5,8	1,7
Belastingen op inkomen en vermogen (-)	0,2	0,0	0,1	0,1	0,0	0,1	-0,7	0,7	0,0	-0,4	0,7
Consumptieve bestedingen	1,0	0,6	1,0	0,2	0,9	0,7	0,7	-5,6	-12,9	17,3	-6,5
Brutobesparingen	0,8	3,0	5,1	9,3	5,0	-2,5	-6,1	55,4	47,2	-39,4	41,1
Investeringen in vaste activa (bruto)	1,0	3,4	4,3	2,5	1,9	-1,1	1,0	-4,3	-14,7	18,9	2,0

N.B.: Met inbegrip van de IZW's t.b.v. huishoudens.

¹ De bijdrage van een component tot de groei van het aggregaat waarvan hij deel uitmaakt, is gelijk aan het product van het groeipercentage van die component met zijn gewicht in het aggregaat in de vorige periode.

² De sociale uitkeringen en de sociale premies worden in aanmerking genomen, evenals de correctie voor mutaties in voorzieningen pensioenverzekeringen.

2. NIET-FINANCIËLE REKENINGEN VAN DE NIET-FINANCIËLE VENNOOTSCHAPPEN, VOORNAAMSTE INDICATOREN, RAMINGEN TEGEN LOPENDE PRIJZEN

2.1 BRUTOGEGEVENS - ABSOLUTE CIJFERS

(in € miljoen, tenzij anders vermeld)

	2019	2020	2018			2019				2020			
			II	III	IV	I	II	III	IV	I	II	III	IV
Bruto toegevoegde waarde	258.772,1	237.049,0	62.784,6	60.629,0	66.215,7	62.421,1	65.405,4	63.124,2	67.821,4	61.434,8	52.605,7	58.917,1	64.091,4
Beloning van werknemers (betaald)	159.635,4	153.575,8	39.881,4	34.762,5	43.231,4	36.829,0	41.364,3	36.335,8	45.106,3	36.863,4	37.060,1	35.829,5	43.822,8
Niet-productgebonden belastingen minus subsidies op productie	-8.428,3	-13.687,3	-2.007,0	-2.076,8	-1.851,1	-1.987,1	-1.977,3	-2.173,0	-2.290,9	-3.120,3	-3.421,4	-3.615,4	-3.530,2
Bruto exploitatieoverschot	107.565,0	97.160,4	24.910,2	27.943,3	24.835,3	27.579,2	26.018,5	28.961,4	25.005,9	27.691,7	18.967,0	26.702,9	23.798,8
Investeringsquote (pct.) ¹	41,6	41,0	39,7	46,1	37,5	44,2	39,8	45,9	36,9	45,1	36,1	45,3	37,1
Investeringensquote (pct.)	27,1	27,3	26,2	25,9	29,4	25,9	26,5	26,2	29,6	26,2	25,8	26,5	30,4

¹ De margevoet van de niet-financiële vennootschappen is de verhouding tussen het bruto exploitatieoverschot en de bruto toegevoegde waarde. Deze indicator meet het percentage van de toegevoegde waarde die de niet-financiële vennootschappen overhouden na de betaling van de beloning van werknemers en nettobelastingen op productie. Voor een meer gedetailleerde definitie wordt verwezen naar de toelichting aan het einde van deze publicatie.

2.2 VOOR SEIZOENINVLOEDEN EN KALENDEREFFECTEN GEZUIVERDE GEGEVENS - ABSOLUTE CIJFERS

(in € miljoen, tenzij anders vermeld)

	2019	2020	2018			2019				2020			
			II	III	IV	I	II	III	IV	I	II	III	IV
Bruto toegevoegde waarde	258.772,0	237.048,6	61.866,0	62.526,3	63.817,3	63.895,7	64.456,1	65.056,2	65.364,0	62.802,2	51.789,6	60.685,6	61.771,2
Beloning van werknemers (betaald)	159.640,3	153.580,7	38.227,8	38.463,0	38.876,0	39.194,1	39.707,9	40.192,0	40.546,3	39.171,3	35.558,6	39.530,7	39.320,1
Niet-productgebonden belastingen minus subsidies op productie	-8.428,3	-13.687,4	-2.013,4	-2.036,7	-1.921,2	-1.943,6	-1.984,1	-2.129,6	-2.371,0	-3.075,6	-3.424,9	-3.573,9	-3.613,0
Bruto exploitatieoverschot	107.560,1	97.155,3	25.651,6	26.100,0	26.862,5	26.645,1	26.732,4	26.993,9	27.188,7	26.706,5	19.655,9	24.728,8	26.064,1
Investeringsquote (pct.) ¹	41,6	41,0	41,5	41,7	42,1	41,7	41,5	41,5	41,6	42,5	38,0	40,7	42,2
Investeringensquote (pct.)	27,1	27,3	26,8	26,7	27,0	27,0	27,0	27,0	27,3	27,5	26,3	27,3	28,1

¹ De margevoet van de niet-financiële vennootschappen is de verhouding tussen het bruto exploitatieoverschot en de bruto toegevoegde waarde. Deze indicator meet het percentage van de toegevoegde waarde die de niet-financiële vennootschappen overhouden na de betaling van de beloning van werknemers en nettobelastingen op productie. Voor een meer gedetailleerde definitie wordt verwezen naar de toelichting aan het einde van deze publicatie.

2.3 VOOR SEIZOENINVLOEDEN EN KALENDEREFFECTEN GEZUIVERDE GEGEVENS - VERANDERINGSPERCENTAGES

(veranderingspercentages t.o.v. het voorgaande kwartaal)

	2018			2019				2020			
	II	III	IV	I	II	III	IV	I	II	III	IV
Bruto toegevoegde waarde	0,9	1,1	2,1	0,1	0,9	0,9	0,5	-3,9	-17,5	17,2	1,8
Beloning van werknemers en niet-productgebonden belastingen minus subsidies op productie	1,3	0,6	1,5	0,8	1,3	0,9	0,3	-5,4	-11,0	11,9	-0,7
waarvan beloning van werknemers (betaald)	1,0	0,6	1,1	0,8	1,3	1,2	0,9	-3,4	-9,2	11,2	-0,5
Bruto exploitatieoverschot	0,3	1,7	2,9	-0,8	0,3	1,0	0,7	-1,8	-26,4	25,8	5,4
Investeringsquote (bruto)	1,1	0,9	3,1	0,3	0,8	0,8	1,6	-3,3	-21,0	21,4	4,7

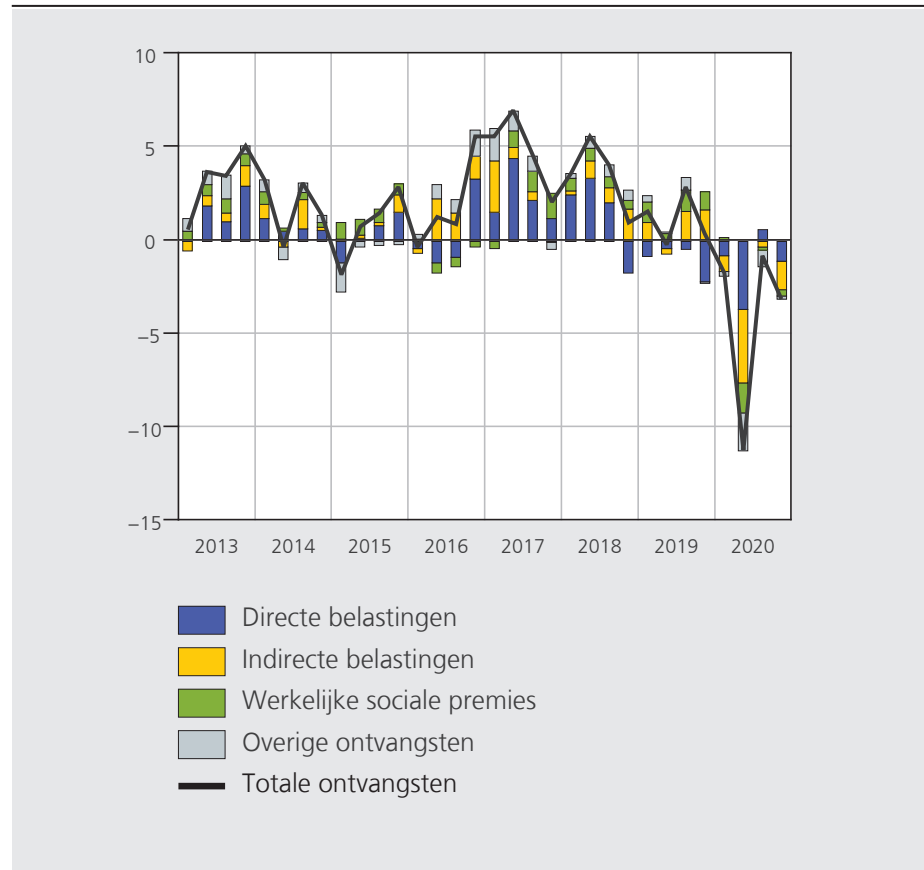
3. NIET-FINANCIËLE REKENINGEN VAN DE GEZAMENLIJKE OVERHEID, VOORNAAMSTE INDICATOREN, RAMINGEN TEGEN LOPENDE PRIJZEN

3.1 OVERZICHTSTABEL VAN DE ONTVANGSTEN, UITGAVEN EN VORDERINGENOVERSCHOT OF -TEKORT VAN DE GEZAMENLIJKE OVERHEID - ABSOLUTE CIJFERS

(brutogegevens, in € miljoen)

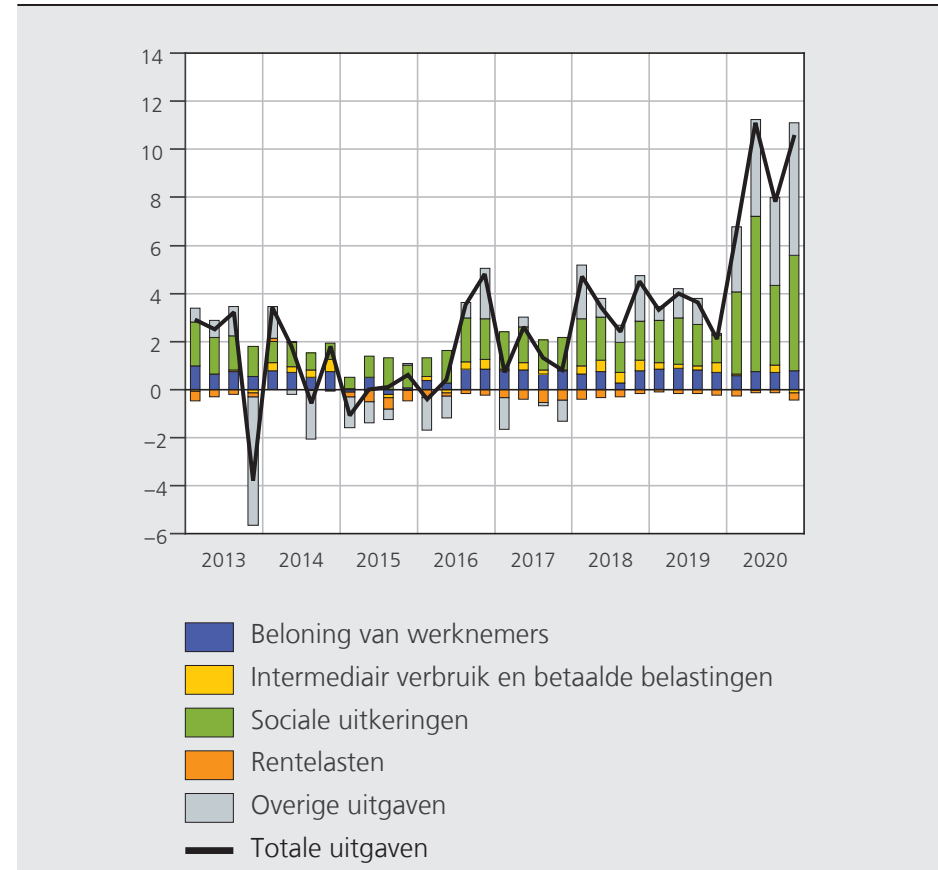
	2019	2020	2018			2019				2020			
			II	III	IV	I	II	III	IV	I	II	III	IV
Ontvangsten													
Fiscale en parafiscale ontvangsten	205.132,2	196.289,0	56.573,8	44.765,5	58.878,8	43.858,9	56.273,4	45.866,9	59.133,5	42.992,8	49.967,3	46.080,4	57.248,9
Directe belastingen	74.767,7	71.582,7	24.986,6	15.202,2	23.016,3	13.519,2	24.722,9	14.969,7	21.556,5	13.120,0	22.307,1	15.302,9	20.853,0
Huishoudens	55.493,3	55.027,9	17.917,7	11.657,5	14.494,6	11.570,1	17.597,9	11.583,4	14.742,5	11.495,7	17.541,1	12.027,6	13.963,8
Vennootschappen	18.041,0	15.236,5	6.723,6	3.312,9	8.154,2	1.693,5	6.764,1	3.146,8	6.436,5	1.357,1	4.375,9	3.009,9	6.493,6
Andere sectoren	1.233,4	1.318,3	345,3	231,8	367,5	255,6	360,9	239,5	377,5	267,2	390,1	265,4	395,6
Indirecte belastingen	63.786,9	59.551,5	15.474,8	14.756,9	17.298,2	14.515,8	15.289,4	15.582,5	18.399,2	14.083,0	12.716,7	15.407,0	17.344,9
Werkelijke sociale premies	63.186,5	61.887,1	15.195,6	13.774,3	17.701,8	14.986,6	15.448,6	14.379,5	18.371,7	15.077,9	14.382,4	14.282,9	18.143,9
Kapitaalbelastingen	3.391,1	3.267,7	916,8	1.032,1	862,5	837,3	812,5	935,2	806,1	711,9	561,1	1.087,6	907,1
Toegerekende sociale premies	10.396,3	10.698,8	2.541,0	2.553,4	2.564,6	2.574,6	2.588,4	2.606,0	2.627,4	2.652,6	2.671,5	2.684,2	2.690,5
Ontvangen rente	1.247,8	1.191,4	335,2	330,4	324,2	321,8	315,4	307,3	303,3	304,7	305,5	293,1	288,0
Ander inkomen uit vermogen	2.659,6	1.755,1	1.839,1	220,7	327,3	454,7	1.721,1	216,2	267,6	487,3	959,9	109,2	198,7
Inkomenoverdrachten afkomstig van andere sectoren	4.144,5	3.937,6	951,0	916,4	985,8	893,4	1.023,4	1.237,5	990,1	957,7	971,3	956,6	1.052,1
Lopende verkopen van geproduceerde goederen en diensten	15.131,3	14.101,5	3.631,8	3.678,3	3.731,8	3.792,2	3.812,7	3.793,1	3.733,5	3.618,8	3.479,1	3.504,3	3.499,4
Kapitaaloverdrachten afkomstig van andere sectoren	310,3	277,8	79,1	91,4	72,3	70,4	85,6	77,3	77,0	70,6	71,6	70,0	65,6
Totaal Ontvangsten	239.022,0	228.251,2	65.950,8	52.556,1	66.884,7	51.966,1	65.820,1	54.104,3	67.132,2	51.084,4	58.426,1	53.697,8	65.043,2
Uitgaven													
Lopende uitgaven exclusief rentelasten	222.487,0	245.244,5	54.397,4	51.567,8	55.761,7	54.895,0	56.381,6	53.806,0	57.404,5	59.011,8	63.561,6	58.576,8	64.094,1
Beloning van werknemers	58.630,0	60.332,2	14.538,2	13.071,3	15.310,8	14.276,1	15.066,5	13.530,9	15.756,6	14.614,2	15.526,6	13.951,0	16.240,4
Intermediair verbruik en betaalde belastingen	19.503,5	19.606,1	4.559,0	4.651,1	5.226,0	4.595,4	4.654,2	4.764,0	5.490,0	4.632,3	4.634,7	4.950,5	5.388,5
Subsidies aan bedrijven	17.933,3	22.979,3	4.227,9	4.246,4	4.242,4	4.215,9	4.312,4	4.531,6	4.873,5	5.338,2	5.686,8	5.919,1	6.035,3
Sociale uitkeringen	117.057,8	128.317,1	29.166,2	27.669,1	28.396,5	28.953,7	30.329,5	28.669,5	29.105,1	31.029,7	34.404,2	30.656,5	32.226,6
In geld	80.152,0	91.662,5	20.359,2	19.144,9	19.303,5	19.441,2	21.192,1	19.841,7	19.676,9	21.322,7	26.075,7	21.657,4	22.606,7
In natura door marktproducenten	36.905,8	36.654,6	8.807,0	8.524,2	9.093,0	9.512,4	9.137,4	8.827,7	9.428,2	9.707,0	8.328,6	8.999,1	9.619,9
Inkomenoverdrachten aan huishoudens en IZW's	3.989,7	5.955,5	974,4	886,4	905,8	1.030,4	957,7	958,9	1.042,7	1.434,1	1.412,4	1.494,4	1.614,4
Inkomenoverdrachten aan vennootschappen	147,1	1.978,3	29,7	30,5	32,2	34,7	36,5	37,6	38,3	341,0	472,7	560,4	604,3
Inkomenoverdrachten aan het buitenland	5.225,6	6.076,0	902,0	1.013,0	1.648,0	1.788,9	1.024,8	1.313,6	1.098,3	1.622,3	1.424,1	1.044,9	1.984,6
Rentelasten	9.351,4	8.833,0	2.435,1	2.434,0	2.431,3	2.400,0	2.336,2	2.339,5	2.275,8	2.237,1	2.259,8	2.248,5	2.087,6
Kapitaaluitgaven	16.262,9	16.491,8	3.527,6	3.672,0	5.090,7	3.661,5	4.063,3	3.615,2	4.923,0	3.648,0	3.925,7	3.623,0	5.295,2
Bruto-investeringen in vaste activa	12.685,9	12.495,7	2.783,0	2.917,9	3.866,7	2.936,5	2.855,1	3.171,5	3.722,9	2.934,9	2.847,5	2.900,4	3.812,9
Andere netto-aankopen van niet-financiële activa	126,1	201,6	49,6	67,3	49,5	34,5	31,0	28,4	32,2	41,6	48,8	48,3	63,0
Kapitaaloverdrachten aan andere sectoren	3.450,9	3.794,5	695,0	686,8	1.174,5	690,5	1.177,2	415,3	1.167,9	671,5	1.029,4	674,3	1.419,3
Totaal Uitgaven	248.101,3	270.569,3	60.360,2	57.673,9	63.283,7	60.956,4	62.780,9	59.760,7	64.603,3	64.897,0	69.747,1	64.448,3	71.476,7
Brutobesparingen	4.107,1	-28.401,8	8.282,7	-2.412,8	7.907,3	-6.094,2	6.348,9	-2.896,3	6.749,1	-10.733,5	-7.789,6	-8.030,2	-1.848,0
Vorderingenoverschot (+) of -tekort (-)	-9.079,3	-42.318,1	5.590,6	-5.117,8	3.601,0	-8.990,3	3.039,2	-5.656,4	2.528,9	-13.812,6	-11.321,0	-10.750,5	-6.433,5
Primair saldo	272,1	-33.485,1	8.025,7	-2.683,8	6.032,3	-6.590,3	5.375,4	-3.316,9	4.804,7	-11.575,5	-9.061,2	-8.502,0	-4.345,9

GRAFIEK 5 ONTVANGSTEN
(procentpunten, brutogegevens)



Bron: INR.

GRAFIEK 6 UITGAVEN
(procentpunten, brutogegevens)



Bron: INR.

3.3 ONTVANGSTEN EN UITGAVEN VAN DE GEZAMENLIJKE OVERHEID - ABSOLUTE CIJFERS

(voor seizoen- en kalenderinvloeden gezuiverde gegevens, in € miljoen)

	2019	2020	2018			2019				2020			
			II	III	IV	I	II	III	IV	I	II	III	IV
Ontvangsten													
Directe belastingen	74.768,5	71.583,0	19.508,0	19.137,8	18.789,5	18.840,0	19.200,6	18.401,9	18.326,0	17.882,7	17.582,2	18.373,5	17.744,6
Indirecte belastingen	63.786,9	59.551,7	15.552,1	15.306,3	15.724,7	15.514,2	15.377,9	16.163,5	16.731,3	15.049,3	12.782,4	15.970,9	15.749,1
Werkelijke sociale premies	63.186,4	61.887,1	15.357,0	15.307,1	15.452,1	15.569,7	15.621,2	15.966,0	16.029,5	15.663,0	14.545,9	15.856,7	15.821,5
Overige ontvangsten	37.280,9	35.229,8	9.181,5	9.212,4	9.256,1	9.245,3	9.361,8	9.526,1	9.147,7	8.874,6	8.532,9	8.899,9	8.922,4
Totaal Ontvangsten	239.022,7	228.251,6	59.598,6	58.963,6	59.222,4	59.169,2	59.561,5	60.057,5	60.234,5	57.469,6	53.443,4	59.101,0	58.237,6
Uitgaven													
Beloning van werknemers	58.630,0	60.332,3	14.138,5	14.142,3	14.399,3	14.527,1	14.626,4	14.667,6	14.808,9	14.883,3	15.060,6	15.130,4	15.258,0
Intermediair verbruik en betaalde belastingen	19.503,5	19.606,1	4.777,8	4.736,4	4.742,1	4.786,7	4.882,5	4.854,5	4.979,8	4.822,0	4.858,1	5.039,1	4.886,9
Sociale uitkeringen	117.057,7	128.316,9	28.148,0	28.304,7	28.736,7	28.978,3	29.242,5	29.354,7	29.482,2	31.120,0	33.083,3	31.413,3	32.700,3
Rentelasten	9.351,4	8.833,0	2.444,7	2.395,2	2.430,1	2.430,1	2.344,2	2.300,1	2.277,0	2.267,0	2.266,9	2.208,6	2.090,5
Overige uitgaven	43.558,7	53.481,1	10.199,9	10.324,7	11.084,6	10.474,5	10.919,9	10.943,8	11.220,5	12.137,7	13.560,8	13.120,3	14.662,3
Totaal Uitgaven	248.101,3	270.569,4	59.708,9	59.903,3	61.392,8	61.196,7	62.015,5	62.120,7	62.768,4	65.230,0	68.829,7	66.911,7	69.598,0
Vorderingsoverschot (+) of -tekort (-)	-9.078,6	-42.317,8	-110,3	-939,7	-2.170,4	-2.027,5	-2.454,0	-2.063,2	-2.533,9	-7.760,4	-15.386,3	-7.810,7	-11.360,4

3.4 ONTVANGSTEN EN UITGAVEN VAN DE GEZAMENLIJKE OVERHEID - VERANDERINGSPERCENTAGES

(veranderingspercentages t.o.v. de voorgaande periode, voor seizoen- en kalenderinvloeden gezuiverde gegevens)

	2019	2020	2018			2019				2020			
			II	III	IV	I	II	III	IV	I	II	III	IV
Ontvangsten													
Directe belastingen	-3,1	-4,3	-1,0	-1,9	-1,8	0,3	1,9	-4,2	-0,4	-2,4	-1,7	4,5	-3,4
Indirecte belastingen	3,7	-6,6	4,1	-1,6	2,7	-1,3	-0,9	5,1	3,5	-10,1	-15,1	24,9	-1,4
Werkelijke sociale premies	3,4	-2,1	2,5	-0,3	0,9	0,8	0,3	2,2	0,4	-2,3	-7,1	9,0	-0,2
Overige ontvangsten	1,4	-5,5	0,7	0,3	0,5	-0,1	1,3	1,8	-4,0	-3,0	-3,9	4,3	0,3
Totaal Ontvangsten	1,1	-4,5	1,4	-1,1	0,4	-0,1	0,7	0,8	0,3	-4,6	-7,0	10,6	-1,5
Uitgaven													
Beloning van werknemers	3,4	2,9	0,8	0,0	1,8	0,9	0,7	0,3	1,0	0,5	1,2	0,5	0,8
Intermediair verbruik en betaalde belastingen	3,4	0,5	3,6	-0,9	0,1	0,9	2,0	-0,6	2,6	-3,2	0,7	3,7	-3,0
Sociale uitkeringen	3,4	9,6	0,7	0,6	1,5	0,8	0,9	0,4	0,4	5,6	6,3	-5,0	4,1
Rentelasten	-4,3	-5,5	-2,3	-2,0	1,5	0,0	-3,5	-1,9	-1,0	-0,4	0,0	-2,6	-5,3
Overige uitgaven	4,2	22,8	-0,1	1,2	7,4	-5,5	4,3	0,2	2,5	8,2	11,7	-3,2	11,8
Totaal Uitgaven	3,2	9,1	0,7	0,3	2,5	-0,3	1,3	0,2	1,0	3,9	5,5	-2,8	4,0

4. NIET-FINANCIËEL FINANCIERINGSSALDO VAN DE HUISHOUDENS, VAN DE VENNOOTSCHAPPEN EN VAN DE OVERHEID, RAMINGEN TEGEN LOPENDE PRIJZEN

4.1 VOOR SEIZOENINVLOEDEN EN KALENDEREFFECTEN GEZUIVERDE GEGEVENS - ABSOLUTE CIJFERS

(in € miljoen)

	2019	2020	2018			2019				2020			
			II	III	IV	I	II	III	IV	I	II	III	IV
Vorderingenoverschot (+) of -tekort (-) van de huishoudens ¹	6.696,0	34.454,6	837,9	878,2	1.031,0	1.660,2	2.000,5	1.841,0	1.194,3	6.389,1	14.057,6	4.592,6	9.415,3
Vorderingenoverschot (+) of -tekort (-) van de vennootschappen ²	4.636,3	5.887,2	-3.260,9	-876,7	2.438,7	173,5	-1.781,3	1.512,2	4.731,9	609,4	121,1	2.641,1	2.515,6
Vorderingenoverschot (+) of -tekort (-) van de overheid	-9.078,6	-42.317,7	-110,1	-939,6	-2.170,4	-2.027,5	-2.454,1	-2.063,1	-2.533,9	-7.760,2	-15.386,5	-7.810,7	-11.360,3
Vorderingenoverschot (+) of -tekort (-) van de totale economie	2.253,7	-1.975,9	-2.533,1	-938,1	1.299,3	-193,8	-2.234,9	1.290,1	3.392,3	-761,7	-1.207,8	-577,0	570,6

¹ Met inbegrip van de IZW's t.b.v. huishoudens.

² Niet-financiële vennootschappen en financiële instellingen.

4.2 VOOR SEIZOENINVLOEDEN EN KALENDEREFFECTEN GEZUIVERDE GEGEVENS - PROCENTEN BBP

	2019	2020	2018			2019				2020			
			II	III	IV	I	II	III	IV	I	II	III	IV
Vorderingenoverschot (+) of -tekort (-) van de huishoudens ¹	1,4	7,6	0,7	0,8	0,9	1,4	1,7	1,5	1,0	5,5	13,8	4,0	8,1
Vorderingenoverschot (+) of -tekort (-) van de vennootschappen ²	1,0	1,3	-2,8	-0,8	2,1	0,1	-1,5	1,3	3,9	0,5	0,1	2,3	2,2
Vorderingenoverschot (+) of -tekort (-) van de overheid	-1,9	-9,4	-0,1	-0,8	-1,9	-1,7	-2,1	-1,7	-2,1	-6,6	-15,1	-6,8	-9,8
Vorderingenoverschot (+) of -tekort (-) van de totale economie	0,5	-0,4	-2,2	-0,8	1,1	-0,2	-1,9	1,1	2,8	-0,7	-1,2	-0,5	0,5

¹ Met inbegrip van de IZW's t.b.v. huishoudens.

² Niet-financiële vennootschappen en financiële instellingen.

Toelichting

1. Algemeen kader

De niet-financiële rekeningen van de institutionele sectoren, geraamd tegen werkelijke prijzen, vormen een ruime, geïntegreerde en coherente databank, die het volledige rekeningensysteem voor elke sector (huishoudens, vennootschappen en overheid) omvat. Deze laatste beschrijft de productietransacties, de transacties inzake de vorming en herverdeling van inkomens, onder meer via overheidsinterventie, alsook de transacties inzake de besteding van het inkomen in de vorm van consumptie, besparingen of investeringen. Uiteindelijk sluit de rekening van elke institutionele sector met een saldo dat overeenstemt met het financieringsvermogen of de financieringsbehoefte van die sector.

De kwartaalrekeningen van de institutionele sectoren worden opgesteld door de reeds beschikbare statistische informatie - onder meer de nationale kwartaalrekeningen en de overheidsrekeningen - aan te vullen met andere ramingen.

De kwartaalrekeningen van de sectoren zijn bijzonder gedetailleerd en uitgebreid. Vanuit didactisch oogpunt heeft het INR ervoor geopteerd de aandacht te vestigen op een selectie van indicatoren, alsook hun belangrijkste componenten. Na het einde van het eerste en het derde kwartaal worden de rekeningen en deze indicatoren gepubliceerd na een termijn van 105 kalenderdagen gerekend vanaf het einde van het kwartaal waarop ze betrekking hebben. Na het einde van het tweede en het vierde kwartaal, om de coherentie met de rekeningen van de overheid te behouden, worden de kwartaalsectorrekeningen na 120 kalenderdagen gepubliceerd.

2. Sleutelindicatoren

De vier belangrijkste indicatoren zijn:

- de **brutospaarquote van de huishoudens**, die gedefinieerd wordt als de brutobesparing in procenten van het bruto beschikbaar inkomen (gecorrigeerd voor mutaties van de pensioenrechten). De begrippen sparen en inkomen kunnen in netto- of brutotermen worden uitgedrukt, afhankelijk van het feit of bij hun meting de afschrijving van de kapitaalvoorraad al dan niet in mindering wordt gebracht; deze kapitaalvoorraad bestaat in hoofdzaak uit de door de huishoudens uitgevoerde nieuwbouw. In de Belgische nationale rekeningen wordt de voorkeur gegeven aan de begrippen in bruto termen.

Het sparen komt overeen met het verschil tussen het bruto beschikbaar inkomen van de huishoudens (na directe belastingen) en hun consumptieve bestedingen. Het sparen wordt dus gemeten voordat rekening wordt gehouden met de investeringsuitgaven. Het ESR 2010 beschouwt het sparen immers als een financieringsmiddel voor de investeringen, ongeacht of die van financiële of onroerende aard zijn. Pas nadat de investeringsuitgaven van de huishoudens (alsook andere meer marginale kapitaaluitgaven) zijn afgetrokken, wordt het financieringsvermogen gemeten, met andere woorden het vermogen van de huishoudens om financiële activa te vormen en/of de door hen aangegane financiële verplichtingen te verminderen;

- de **bruto-investeringsquote van de huishoudens**, die gedefinieerd wordt als de bruto-investeringen in vaste activa, in procenten van het bruto beschikbaar inkomen (gecorrigeerd voor mutaties in de voorzieningen voor de pensioenverzekering);
- de **margevoet van de niet-financiële vennootschappen**, die wordt gedefinieerd als het bruto-exploitatietoetschot in procenten van de bruto toegevoegde waarde. Deze indicator meet het percentage van de toegevoegde waarde dat de niet-financiële vennootschappen overhouden na de betaling van de beloning van werknemers en van de belastingen op productie (na aftrek van de subsidies). Er moet op worden gewezen dat het bruto-exploitatietoetschot meer bepaald wordt berekend alvorens het netto-inkomen uit vermogen in aanmerking wordt genomen en alvorens de directe belastingen worden betaald. Met name de gerealiseerde kapitaalwinsten of -verliezen op de financiële activa worden evenmin in het toetschot meegerekend;
- de **bruto-investeringsquote van de niet-financiële vennootschappen**, die gedefinieerd wordt als de bruto-investeringen in vaste activa, in procenten van de bruto toegevoegde waarde.

De vier bovenvermelde indicatoren zijn dezelfde als diegene die door Eurostat werden geselecteerd ter illustratie van de statistische informatie die vervat is in de kwartaalrekeningen voor de Europese Unie en voor het eurogebied¹.

Er werden geen specifieke indicatoren voor de financiële vennootschappen geselecteerd, aangezien de niet-financiële rekeningen van deze ondernemingen berusten op beperktere kwartaalinformatie en derhalve als minder pertinent worden beschouwd.

De geselecteerde indicatoren vertonen sterke schommelingen van het ene kwartaal op het andere, zodat een correcte economische interpretatie enkel mogelijk is door de ontwikkeling van de bruto kwartaalreeksen te bekijken t.o.v. het overeenstemmende kwartaal van het voorgaande jaar of door de evolutie t.o.v. het voorgaande kwartaal van de voor seizoeninvloeden en, in voorkomende geval, kalendereffecten gezuiverde reeksen in aanmerking te nemen. Zowel de bruto-indicatoren als hun voor seizoeninvloeden en kalendereffecten gezuiverde equivalenten worden gepubliceerd. **De commentaren in het begin van de publicatie hebben betrekking op de voor seizoeninvloeden gezuiverde indicatoren.**

De vier geselecteerde indicatoren worden aangevuld met de **financieringsbehoefte of het financieringsvermogen van de sectoren** van de Belgische economie (huishoudens, het geheel van vennootschappen - zowel de financiële als de niet-financiële - en de overheid). De sectorale saldi worden voorgesteld in voor seizoen- en kalenderinvloeden gezuiverde gegevens. Ze kunnen tevens worden weergegeven in procenten bbp, eveneens voor seizoeninvloeden gezuiverd.

3. Gedetailleerde samenstelling van de rubrieken van de rekeningen van de huishoudens en van de niet-financiële vennootschappen

De volgende tabel beschrijft de precieze samenstelling, volgens de ESR 2010-nomenclatuur, van de rubrieken in de verschillende tabellen inzake de rekeningen van de huishoudens en die van de niet-financiële vennootschappen: in voorkomend geval verwijst " /R "² naar een als middelen (dat wil zeggen ontvangsten) opgenomen rubriek van de bedoelde rekening en " /U "³ naar een als bestedingen (of een uitgave) opgenomen rubriek. In de tabellen verwijst de term "netto" overigens naar het verschil tussen de bedragen van de middelen en van de bestedingen voor eenzelfde rubriek.

¹ Deze Europese rekeningen worden samengesteld op basis van de door elke lidstaat opgestelde rekeningen. De Europese rekeningen zijn beschikbaar op de website van <http://ec.europa.eu/eurostat/web/sector-accounts/statistics-illustrated>.

² " R " staat voor het Engelse "Resources".

³ " U " staat voor het Engelse "Uses".

TABEL 1 NIET-FINANCIËLE REKENINGEN VAN DE HUISHOUDENS
(met inbegrip van instellingen zonder winstoogmerk ten behoeve van huishoudens)

	Codes ESR 2010 ¹ (sector S14 + sector S15)
Bruto beschikbaar inkomen ²	B.6G+D.8/R met B.6G=B.6+P.51C
Beloning van werknemers (ontvangen)	D.1/R
Bruto-exploitatietoerschoot en bruto gemengd inkomen	B.2+B.3+P.51c
Netto-inkomen uit vermogen en netto overige inkomensoverdrachten	D.4/R-D.4/U+D.7/R-D.7/U
Netto sociale overdrachten ²	D.62/R-D.61/U+D.8/R
Belastingen op inkomen en vermogen	D.5/U
Consumptieve bestedingen	P.3
Brutobesparingen	B.8G = B.6G+D.8/R-P.3
Bruto-investeringen in vaste activa	P.51
Belangrijkste indicatoren	
Spaarquote	B.8G / (B.6G+D.8/R)
Investeringsquote	P.51 / (B.6G+D.8/R)

Bron: INR.

1 De extensies "/R" en "/U" ("Resources" en "Uses") verwijzen respectievelijk naar middelen of bestedingen in het rekeningensysteem.

2 Met inbegrip van de correctie voor mutaties in de pensioenrechten.

TABEL 2 NIET-FINANCIËLE REKENINGEN VAN DE NIET-FINANCIËLE VENNOOTSCHAPPEN

	Codes ESR 2010 ¹ (sector S11)
Bruto toegevoegde waarde	B.1G met B.1G=B.1n+P.51C
Beloning van werknemers (betaald)	D.1/U
Saldo van niet-productgebonden belastingen en subsidies	D.29-D.39
Bruto-exploitatietoerschoot	B.2G = B.2+P.51c; B.2G=B.1G-D.1/U-D.29+D.39
Bruto-investeringen in vaste activa	P.51
Belangrijkste indicatoren	
Margevoet	B.2G / B.1G
Investeringsquote	P.51 / B.1G

Bron: INR.

1 De extensies "/R" en "/U" ("Resources" en "Uses") verwijzen respectievelijk naar middelen of bestedingen in het rekeningensysteem.

4. Methodologische referenties

REKENINGEN VAN BELGIË

De in België gebruikte methodes voor het opstellen van de kwartaalrekeningen van de sectoren worden gedetailleerd beschreven in de volgende documenten, die beschikbaar zijn via de website van de NBB:

[Methodologische verduidelijkingen m.b.t. de niet-financiële kwartaalrekeningen van de overheid \(April 2007\)](#)

[Quarterly Non-Financial Accounts by Institutional Sector \(QSA\) in Belgium ESA 2010: Sources and Methods \(Maart 2016\)](#)

EUROPESE REKENINGEN

De bronnen en methodes die de verschillende lidstaten gebruiken voor het opstellen van de kwartaalrekeningen van de sectoren zijn samengevat in een document dat te vinden is op de website van Eurostat. Dit document belicht eveneens de aggregatiemethodes om te komen tot Europese rekeningen:

[Quarterly Non-financial Sector Accounts - European Inventory of Sources and Methods](#)

Publicaties van het INR - Contactpersonen

Het Instituut voor de nationale rekeningen publiceert naast de belangrijkste aggregaten nog andere cijfers uit de nationale en regionale rekeningen. De overgrote meerderheid van de gegevens zijn beschikbaar in pdf-formaat via de link:

<https://www.nbb.be/doc/DQ/N/planningPapPub.htm>

De cijfergegevens kunnen worden opgevraagd via de interactieve databank NBB.Stat. Hieronder volgt per publicatie een korte beschrijving.

1. Gedetailleerde nationale rekeningen

De publicatie van de gedetailleerde nationale rekeningen verschijnt midden oktober. Zij bestaat uit gedetailleerde tabellen met de samenstelling en verdeling van het binnenlands product, de productie en inkomensvormingsrekening alsook de belangrijkste bestedingscomponenten, de sectorrekeningen, de kapitaalgoederenvoorraad en de werkgelegenheid.

2. Kwartaalrekeningen en eerste raming van de jaarrekeningen

De kwartaalrekeningen bevatten de eerste ramingen van de voornaamste nationale aggregaten. Zij verschijnen vier maal per jaar, 120 dagen na het verloop van het kwartaal waarop de rekeningen betrekking hebben. Samen met de resultaten van het vierde kwartaal verschijnt de eerste schatting van de jaarrekeningen, die grotendeels gebaseerd is op de kwartaalrekeningen.

In de kwartaalrekeningen, die consistent zijn met de nationale jaarrekeningen, worden de belangrijkste aggregaten uit zowel het bestedings-, inkomens- als productieoogpunt gepresenteerd. Ook de werkgelegenheid, het arbeidsvolume van de loontrekkenden en de beloning van werknemers per bedrijfstak wordt geschat.

Teneinde zo snel mogelijk cijfers betreffende het meest recente kwartaal ter beschikking te stellen, verschijnt reeds na 30 dagen een flash-raming van de bbp-groei. Deze wordt wel niet opgesplitst naar de verschillende deelcomponenten van het bbp. Een eerste raming van deze opsplitsing en van de andere aggregaten van de economie wordt 60 dagen na het einde van het kwartaal verspreid.

3. Rekeningen van de institutionele sectoren

De jaarrekeningen van de institutionele sectoren zijn opgenomen in de publicatie van de gedetailleerde nationale rekeningen (cf. punt 1). Midden oktober worden ze uitgebracht via de database van de Nationale Bank van België, NBB.Stat .

De complete rekeningenreeks voor de institutionele sector wordt gepubliceerd. De institutionele sectoren bestaan uit de niet-financiële vennootschappen, de financiële instellingen (en subsectoren), de overheid, de huishoudens, de IZW's t.b.v. huishoudens en het buitenland.

De kwartaalrekeningen van de institutionele sectoren worden vier maal per jaar verspreid, ongeveer 105 dagen na het einde van het kwartaal waarop zij betrekking hebben. Deze kwartaalrekeningen zijn in overeenstemming met hun jaarlijks equivalent (zie hierboven), maar zijn minder gedetailleerd. De focus ligt op de meest relevante aggregaten, in het bijzonder door middel van sleutelindicatoren en componenten. Deze rekeningen bevatten eveneens de kwartaalrekeningen van de overheid.

4. Rekeningen van de overheid

De kwartaalrekeningen van de overheid worden samen met de rekeningen van de institutionele sectoren verspreid (zie punt 3).

Jaarlijks worden twee ramingen van de jaarrekeningen van de overheid opgesteld, waarvan de resultaten worden gepubliceerd op de website van de Nationale Bank van België.

In de maand april volgend op het referentiejaar wordt een eerste raming gepubliceerd in de vorm van tabellen van ontvangsten en uitgaven van de overheid.

De tweede raming, die midden oktober wordt verspreid, omvat de volledige rekeningen van de overheid en haar subsectoren. Die versie bevat de gegevens die nodig zijn voor de analyse van de overheidsfinanciën en hun verhouding tot de rest van de economie. Deze rekeningen worden overgenomen in de publicatie van de gedetailleerde nationale rekeningen.

5. Aanbod- en gebruikstabellen

Op het einde van ieder jaar verschijnen de aanbod- en gebruikstabellen. Zij geven een beeld van de structuur van de productiekosten, van het inkomen dat wordt gegenereerd in het productieproces en van de goederen- en dienstenstromen die ofwel uit binnenlandse productie voortvloeien ofwel het resultaat zijn van in- en uitvoer.

6. Regionale rekeningen: aggregaten per bedrijfstak en rekening van de huishoudens

Op het einde van ieder jaar verschijnen de jaarlijkse regionale rekeningen. Zij verdelen per gewest, provincie en arrondissement meerdere variabelen uit de nationale rekeningen, waarmee ze volledig consistent zijn.

Naast de regionale bruto toegevoegde waarde en beloning van werknemers, bevat de publicatie ook de geregionaliseerde gegevens over het aantal werkzame personen, het aantal gewerkte uren en over de bruto investeringen in vaste activa. Ook de regionale cijfers met betrekking tot de rekening van de huishoudens maken deel uit van het geheel. Wat dit laatste betreft, gaat het

om de belangrijkste variabelen uit de rekening voor de bestemming van de primaire inkomens (beloning van werknemers en inkomen uit vermogen), de secundaire inkomensverdeling (belastingen, sociale bijdragen en uitkeringen en beschikbaar inkomen) en de tertiaire inkomensverdeling (netto- en brutobedragen t.e.m. de spaarquote). Naast de consumptieve bestedingen van de gezinnen worden ook de consumptieve bestedingen van de overheid en de instellingen zonder winstoogmerk t.b.v. huishoudens regionaal verdeeld.

7. Contactpersonen

Kwartaal Bbp en "flash"	quarterly.na@nbb.be	Yannick Rombauts	+32 2 221 26 93
Jaarrekeningen			
- bedrijfstakken	production.na@nbb.be	Tim Van Waeyenberge	+32 2 221 49 88
- bestedingen	expenditure.na@nbb.be	Lotte Van Mechelen	+32 2 221 47 31
Sectorrekeningen	sectors.na@nbb.be	Odile Biernaux	+32 2 221 30 44
Rekeningen van de overheid	governmentfinance.na@nbb.be	Claude Modart	+32 2 221 30 26
Regionale rekeningen	regional.na@nbb.be	Monica Maeseele	+32 2 221 30 28
Arbeidsmarkt	labour.na@nbb.be	Bernadette Boudry	+32 2 221 47 54
Kapitaalgoederenvoorraad	expenditure.na@nbb.be	Lotte Van Mechelen	+32 2 221 47 31
Aanbod- en gebruikstabellen (SUT)	sut.na@nbb.be	Hans De Dyn	+32 2 221 30 38
Satellietrekening van de IZWs	sectors.na@nbb.be	Odile Biernaux	+32 2 221 30 44
Verspreiding van de reeksen	nationalaccounts.na@nbb.be	Kristof Segers	+32 2 221 38 70
Toezicht en coördinatie	coordination.na@nbb.be	Isabelle Brumagne	+32 2 221 28 77

Algemene opmerkingen

In een aantal tabellen zijn de totalen, ten gevolge van afrondingen, niet steeds gelijk aan de som van de rubrieken.

De website van de Nationale Bank van België bevat de [publicatiekalender](#) van de belangrijkste economische statistieken opgesteld door de Bank en het INR.

In uitvoering van de SDDS-verplichting (IMF's Special Data Dissemination Standard) zijn ook alle statistieken die deel uitmaken van de SDDS in de kalender opgenomen. Publicatiedata zijn overgenomen van de instelling die de statistiek opstelt; sommige onder hen publiceren via hun eigen verspreidingskanalen ruimere kalenders over hun statistieken dan die vermeld op de website van de Bank.

Conventionele tekens

r	raming
v	voorlopig
-	het gegeven bestaat niet of heeft geen zin
n.	niet beschikbaar
p.m.	pro memorie
0 of 0,0	nul of minder dan de helft van de laatst in aanmerking genomen eenheid

Lijst van afkortingen

BBP	Bruto binnenlands product
ESR	Europees systeem van nationale en regionale rekeningen
INR	Instituut voor de Nationale Rekeningen
IZW	Instelling zonder winstoogmerk
SDDS	Special Data Dissemination Standard (IMF)

Bestellingen

Op de internetsite van de Nationale Bank van België, via de rubriek "[e-service](#)", kan u een gratis e-mailabonnement nemen op deze statistische publicatie. Deze wordt u dan automatisch op de publicatiedatum via e-mail toegezonden.

Voor meer informatie

Wie meer informatie wenst over de inhoud, de methodologie, de berekeningswijze en de bronnen kan terecht bij de dienst nationale & regionale rekeningen en conjunctuur van de Nationale Bank van België.

nationalaccounts.na@nbb.be

Verantwoordelijke uitgever

Rudi Acx

Chef van het departement Algemene statistiek

Nationale Bank van België

Naamloze vennootschap

RPR Brussel - Ondernemingsnummer: 0203.201.340

Maatschappelijke zetel: de Berlaimontlaan 14 - BE-1000 Brussel

www.nbb.be

© Illustraties: Nationale Bank van België

Opmaak: NBB Algemene statistiek

Omslag: NBB AG - Prepress & Image

Gepubliceerd in april 2021