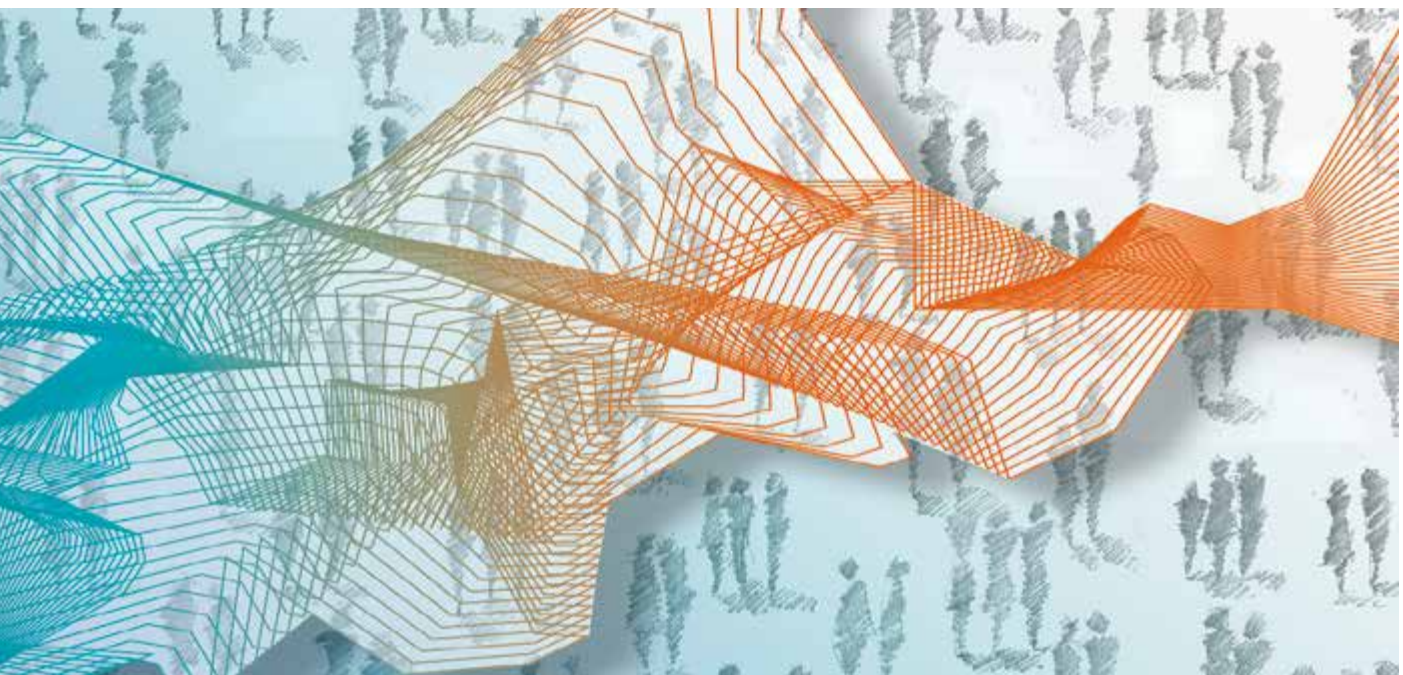




Instituut voor de nationale rekeningen



Nationale rekeningen

Kwartaalsectorrekeningen 2017-II

Inhoud van de publicatie

De niet-financiële kwartaalrekeningen van de institutionele sectoren worden opgesteld volgens de definities van het Europees Systeem van Rekeningen (ESR 2010). Ze zijn in overeenstemming met hun jaarlijkse equivalent dat elk jaar eind oktober wordt gepubliceerd.

De elektronische versie van de kwartaalrekeningen van de sectoren is beschikbaar in de database van NBB.Stat. In deze database zijn de reeksen beschikbaar vanaf het eerste kwartaal van 1999.

De statistieken met betrekking tot de niet-financiële kwartaalrekeningen van de institutionele sectoren beklemtonen vier sleutelindicatoren (spaarquote en investeringsquote van de gezinnen, aandeel van de winst in de toegevoegde waarde van de niet-financiële vennootschappen en investeringsquote van de niet-financiële vennootschappen), alsook van hun determinanten. Ze omvatten tevens de overzichtstabel van de transacties van de overheid, evenals de niet-financiële saldo's van de sectoren (gezinnen, vennootschappen, overheid) en van de Belgische economie in haar geheel.

Deze publicatie bestaat uit twee delen: het eerste deel geeft een beknopte commentaar bij de resultaten, toegespitst op de sleutelindicatoren; het tweede deel bevat de gedetailleerde tabellen. De eerste sectie van de gedetailleerde tabellen is gewijd aan de rekeningen van de gezinnen, de tweede aan de rekeningen van de niet-financiële vennootschappen, de derde aan de rekeningen van de overheid, en de laatste aan de saldo's van de sectoren.

Een toelichting is toegevoegd aan het einde van de publicatie.

Deze editie van de rekeningen, die loopt tot het tweede kwartaal van 2017, werd afgesloten eind oktober 2017. Zij is in overeenstemming met de jaarrekeningen die werden verspreid op 20 oktober 2017.

Inhoudstafel

Commentaar	5
------------	---

Tabellen

1. Niet-financiële rekeningen van de huishoudens, voornaamste indicatoren, ramingen tegen lopende prijzen	13
1.1 Brutogegevens - Absolute cijfers	13
1.2 Voor seizoeninvloeden en kalendereffecten gezuiverde gegevens - Absolute cijfers	13
1.3 Voor seizoeninvloeden en kalendereffecten gezuiverde gegevens - Veranderingspercentages	14
2. Niet-financiële rekeningen van de niet-financiële vennootschappen, voornaamste indicatoren, ramingen tegen lopende prijzen	15
2.1 Brutogegevens - Absolute cijfers	15
2.2 Voor seizoeninvloeden en kalendereffecten gezuiverde gegevens - Absolute cijfers	15
2.3 Voor seizoeninvloeden en kalendereffecten gezuiverde gegevens - Veranderingspercentages	15
3. Niet-financiële rekeningen van de gezamenlijke overheid, voornaamste indicatoren, ramingen tegen lopende prijzen	16
3.1 Overzichtstabel van de ontvangsten, uitgaven en vorderingenoverschot of -tekort van de gezamenlijke overheid - Absolute cijfers	16
3.2 Ontvangsten en uitgaven: bijdrage van de componenten tot de totale evolutie t.o.v. het voorgaande jaar	17
3.3 Ontvangsten en uitgaven van de gezamenlijke overheid - Absolute cijfers	18
3.4 Ontvangsten en uitgaven van de gezamenlijke overheid - Veranderingspercentages	18

4. Niet-financieel financieringssaldo van de huishoudens, van de vennootschappen en van de overheid, ramingen tegen lopende prijzen	19
4.1 Voor seizoeninvloeden en kalendereffecten gezuiverde gegevens - Absolute cijfers	19
4.2 Voor seizoeninvloeden en kalendereffecten gezuiverde gegevens - Procenten bbp	19
Toelichting	21
Publicaties van het INR - Contactpersonen	25
Algemene opmerkingen	29
Conventionele tekens	31
Lijst van afkortingen	33

Commentaar

Deze editie van de kwartaalrekeningen van de sectoren heeft betrekking op het tweede kwartaal van 2017. Die rekeningen worden opgesteld tegen lopende prijzen en conform het ESR 2010.

De beschouwde ratio's vertonen sterke schommelingen van kwartaal tot kwartaal. De bruto-spaarquote wordt doorgaans beïnvloed door seizoengebonden elementen, zoals de inning van het vakantiegeld en van de dividenden (tweede kwartaal) of de eindejaarspremie (vierde kwartaal), alsook door seizoenbewegingen in de consumptieve bestedingen van de huishoudens. Teneinde de meer fundamentele ontwikkelingen af te leiden, worden alle reeksen weergegeven na correctie voor seizoen- en kalenderinvloeden.

Versteving van de spaarquote van de huishoudens

De bruto-spaarquote van de huishoudens (met inbegrip van de IZW's ten behoeve van huishoudens) wordt gedefinieerd als de bruto-besparingen gedeeld door het bruto beschikbaar inkomen¹. Dit inkomen wordt aangepast aan de wijzigingen in de rechten van de huishoudens op de pensioenfondsen. De bruto-besparingen zijn het gedeelte van het bruto beschikbaar inkomen dat niet wordt uitgegeven in de vorm van consumptieve bestedingen. Zo stijgt de spaarquote wanneer het bruto beschikbaar inkomen sneller groeit dan de consumptieve bestedingen.

In het tweede kwartaal van 2017 is het beschikbaar inkomen van de huishoudens met 2,1 % gestegen ten opzichte van het voorgaande kwartaal, terwijl de consumptieve bestedingen met 0,7 % toenamen. Derhalve nam de brutospaarquote ten opzichte van het voorgaande kwartaal toe, tot 12,1 % van het beschikbaar inkomen.

De sterke stijging van het beschikbaar inkomen van de huishoudens is te verklaren door een positieve bijdrage van de beloning van werknemers, de inkomens van zelfstandigen, de huurinkomsten, de inkomens uit vermogen en de andere netto lopende overdrachten. Het verloop van de lopende belastingen en van de netto sociale uitkeringen oefende echter een negatieve invloed uit op de groei van het inkomen.

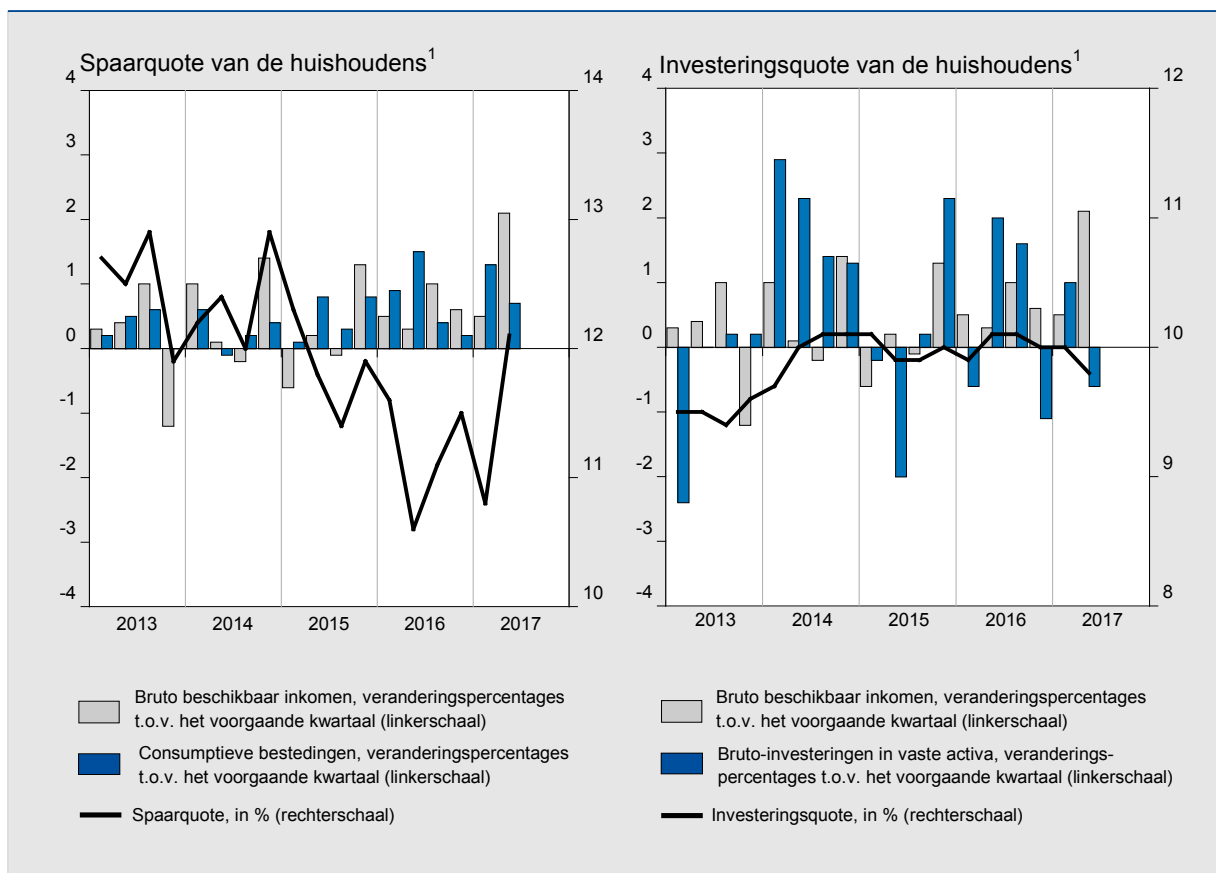
Daling van de investeringsquote van de huishoudens

De bruto-investeringen in vaste activa omvatten de uitgaven van de huishoudens voor de bouw en renovatie van woningen, alsook de investeringen van zelfstandigen en IZW's ten behoeve van de huishoudens. De investeringsquote meet het aandeel van het bruto beschikbaar inkomen dat de huishoudens aan dat soort uitgaven besteden.

Tijdens het tweede kwartaal van 2017 daalde de investeringsquote van de huishoudens met 0,2 procentpunt ten opzichte van het voorgaande kwartaal, namelijk van 10,0 tot 9,8 % van het beschikbaar inkomen.

¹ Het bruto beschikbaar inkomen volgens de methodologie van de nationale rekeningen wordt berekend na aftrek van de belastingen op inkomsten en vermogen. De term 'bruto' betekent dat de afschrijvingen op de kapitaalvoorraad van de huishoudens (in hoofdzaak woongebouwen) niet in mindering worden gebracht van het beschikbaar inkomen.

GRAFIEK 1 INDICATOREN VOOR DE HUISHOUDENS
(procenten)



Bron: INR.

¹ Met inbegrip van IZW's ten behoeve van huishoudens.

Verzwakking van de margevoet van de niet-financiële vennootschappen

Berekend op basis van de nationale rekeningen, wordt de margevoet van de vennootschappen gedefinieerd als het bruto-exploitatietooverschot gedeeld door de bruto toegevoegde waarde. Die indicator meet het percentage van de toegevoegde waarde dat de niet-financiële vennootschappen overhouden na het betalen van de beloning van werknemers en van de netto-belastingen op productie (na aftrek van subsidies). Met andere woorden, die indicator meet het gedeelte van de tijdens het productieproces gecreëerde toegevoegde waarde dat bestemd is voor de vergoeding van het kapitaal. Het concept van de margevoet mag nochtans niet worden gelijkgesteld met de notie van netto-rentabiliteit van het vermogen. Immers, het bruto-exploitatietooverschot wordt berekend vooraleer het netto-inkomen uit vermogen in aanmerking wordt genomen en de directe belastingen ten laste van de vennootschappen worden betaald.

Tijdens het tweede kwartaal van 2017 steeg de bruto toegevoegde waarde van de niet-financiële vennootschappen met 0,8 % ten opzichte van het voorgaande kwartaal. De beloning van werknemers en de netto niet-productgebonden belastingen op productie stegen met 1,8 %. Die ontwikkelingen hadden een negatieve invloed op het bruto-exploitatietooverschot, dat met 0,4 % kromp. Aangezien het bruto-exploitatietooverschot ten opzichte van de bruto toegevoegde waarde minder toenam, daalde de margevoet van de niet-financiële vennootschappen ten opzichte van het voorgaande kwartaal met 0,6 procentpunt, tot 43,3 %. Toch blijft deze indicator op een hoog niveau, als de gehele periode 1999-2017 in beschouwing wordt genomen.

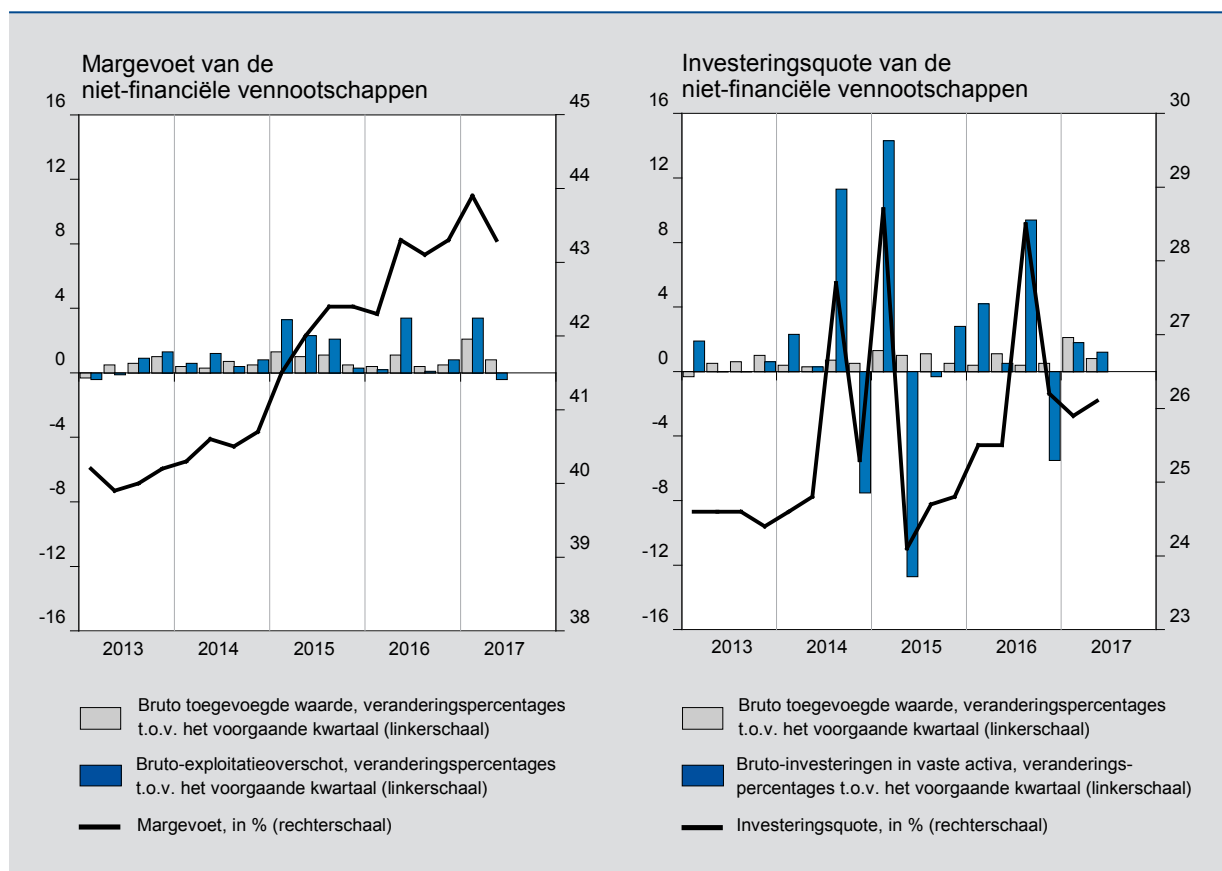
Stijging van de investeringsquote van de niet-financiële vennootschappen

De investeringsquote van de vennootschappen wordt gedefinieerd als de bruto-investeringen in vaste activa gedeeld door de bruto toegevoegde waarde.

Terwijl de bruto toegevoegde waarde van de niet-financiële vennootschappen tijdens het tweede kwartaal met 0,8 % toenam, stegen hun investeringen met 1,8 %. Bijgevolg ging de investeringsquote van de niet-financiële vennootschappen ten opzichte van het voorgaande kwartaal omhoog, van 25,9 tot 26,1 % van de toegevoegde waarde.

GRAFIEK 2 INDICATOREN VOOR DE NIET-FINANCIËLE VENNOOTSCHAPPEN

(procenten)



Bron: INR.

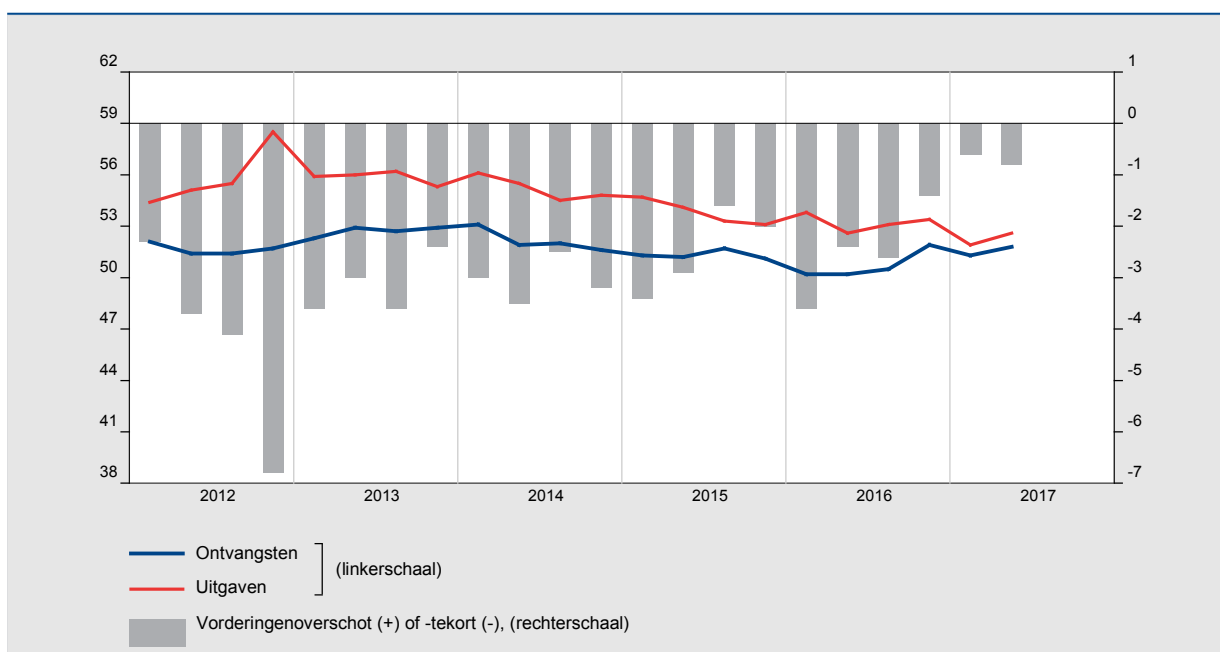
Verslechtering van het financieringssaldo van de overheid

Aan het einde van het tweede kwartaal van 2017 kwam het financieringssaldo van de overheid volgens het ESR 2010 uit op -0,8 % bbp, tegen -0,6 % bbp tijdens het voorgaande kwartaal.

De overheidsontvangsten bedroegen 51,8 % bbp, tegen 51,3 % bbp tijdens het voorgaande kwartaal. De uitgaven van de overheid beliepen 52,6 % bbp, tegen 51,9 % bbp in het vorige kwartaal.

Vergeleken met het eerste kwartaal van 2017, waren zowel de ontvangsten als de uitgaven opwaarts gericht. Ondanks een relatief positief verloop van de fiscale en parafiscale ontvangsten, was de toename iets uitgesprokener aan de uitgavenzijde, vanwege een relatief grote toename van de lopende overdrachten en de kapitaaloverdrachten. Die ontwikkelingen leidden tot een lichte verslechtering van het financieringssaldo van de overheid tijdens het beschouwde kwartaal.

GRAFIEK 3 ONTVANGSTEN, UITGAVEN EN SALDO VAN DE GEZAMENLIJKE OVERHEID
(procenten bbp, voor seizoen- en kalenderinvloeden gezuiverde gegevens)



Bron: INR..

Positief financieringssaldo van de Belgische economie

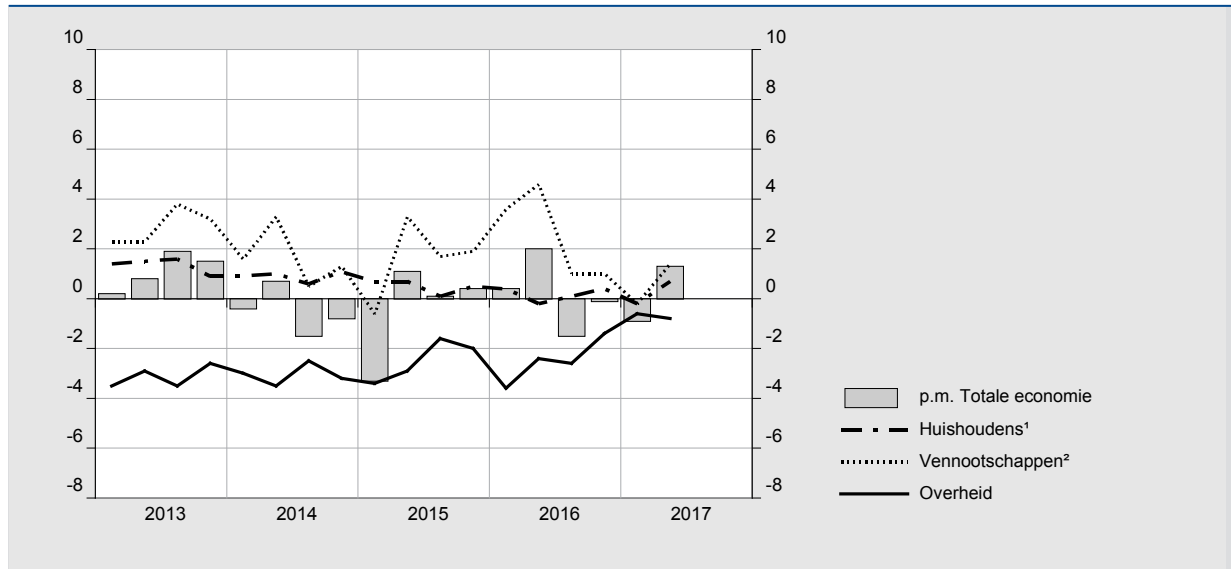
Net als het overheidssaldo, meten de sectorale saldi het financieringsvermogen of de financieringsbehoefte van elk van de grote institutionele sectoren van de economie. Een positief saldo betekent dat de beschouwde sector, nadat alle middelen en uitgaven in aanmerking zijn genomen, in staat is zijn financiële activa te verhogen en/of zijn financiële verplichtingen te verminderen. Omgekeerd wijst een negatief saldo erop dat de sector sommige van zijn activa moet verkopen en/of zijn schuldenlast moet verhogen om zijn niet-financiële transacties te kunnen financieren.

Tijdens het beschouwde kwartaal is het financieringssaldo van de overheid, gemeten in procenten bbp, verslechterd tot -0,8 % bbp, tegen -0,6 % het voorgaande kwartaal. Het financieringssaldo van de huishoudens, dat traditioneel een overschot vertoont, bedroeg 0,7 % bbp, wat meer is dan in het eerste kwartaal van 2017. Het financieringssaldo van de vennootschappen steeg eveneens ten opzichte van het voorgaande kwartaal, en kwam op 1,4 % bbp uit.

Al met al liet de Belgische economie – alle sectoren samen – tijdens het tweede kwartaal van 2017 een positief saldo van 1,3 % bbp optekenen.

GRAFIEK 4 **SECTORALE SALDI**

(procenten bbp, voor seizoen- en kalenderinvloeden gezuiverde gegevens)



Bron: INR.

1 Met inbegrip van de IZW's ten behoeve van de huishoudens.

2 Niet-financiële vennootschappen en financiële instellingen.

Tabellen

1. NIET-FINANCIËLE REKENINGEN VAN DE HUISHOUDENS, VOORNAAMSTE INDICATOREN, RAMINGEN TEGEN LOPENDE PRIJZEN

1.1 BRUTOGEGEVENS - ABSOLUTE CIJFERS

(miljoenen euro's, tenzij anders vermeld)

	2015	2016	2014				2015				2016				2017	
			IV	I	II	III	IV	I	II	III	IV	I	II			
Bruto beschikbaar inkomen	238.135,9	243.825,8	59.343,0	56.865,6	64.940,7	56.376,7	59.952,9	57.881,9	66.288,6	58.446,5	61.208,8	59.375,7	68.762,1			
Beloning van werknemers (ontvangen)	212.484,4	215.226,1	57.852,1	50.871,1	54.941,5	48.376,2	58.295,6	51.467,7	55.543,3	49.196,8	59.018,3	52.358,2	57.407,5			
Bruto exploitatieoverschot en bruto gemengd inkomen	49.655,2	50.114,1	12.645,4	11.992,6	12.576,1	12.303,1	12.783,4	12.090,1	12.681,7	12.413,9	12.928,4	12.375,1	12.990,4			
Netto inkomen uit vermogen en overige inkomensoverdrachten	28.762,6	28.218,0	5.565,5	4.759,9	13.200,9	5.613,9	5.187,9	4.845,7	12.728,4	5.466,1	5.177,8	4.653,5	13.962,6			
Netto sociale overdrachten ¹	803,8	3.383,5	-2.330,8	225,3	1.245,9	1.513,6	-2.181,0	449,5	1.934,7	2.421,4	-1.422,1	1.155,5	1.835,2			
Belastingen op inkomen en vermogen (-)	53.570,1	53.115,9	14.389,2	10.983,3	17.023,7	11.430,1	14.133,0	10.971,1	16.599,5	11.051,7	14.493,6	11.166,6	17.433,6			
Consumptieve bestedingen	209.888,1	216.574,3	53.822,0	49.797,8	52.671,2	52.574,1	54.845,0	51.119,7	54.578,3	54.473,9	56.402,4	52.893,8	56.069,2			
Brutobesparingen	28.247,8	27.251,5	5.521,0	7.067,8	12.269,5	3.802,6	5.107,9	6.762,2	11.710,3	3.972,6	4.806,4	6.481,9	12.692,9			
Investeringsquote (pct.)	11,9	11,2	9,3	12,4	18,9	6,7	8,5	11,7	17,7	6,8	7,9	10,9	18,5			
Spaarquote (pct.)	10,0	10,0	10,3	10,6	8,9	10,4	10,3	10,2	9,3	10,5	10,2	10,3	9,0			

N.B.: Met inbegrip van de IZW's t.b.v. huishoudens.

¹ De sociale uitkeringen en de sociale premies worden in aanmerking genomen, evenals de correctie voor mutaties in voorzieningen pensioenverzekeringen.

1.2 VOOR SEIZOENINVLOEDEN EN KALENDEREFFECTEN GEZUIVERDE GEGEVENS - ABSOLUTE CIJFERS

(miljoenen euro's, tenzij anders vermeld)

	2015	2016	2014				2015				2016				2017	
			IV	I	II	III	IV	I	II	III	IV	I	II			
Bruto beschikbaar inkomen	238.117,0	243.862,1	59.607,6	59.274,2	59.402,0	59.329,0	60.111,8	60.399,1	60.603,0	61.235,3	61.624,7	61.923,5	63.241,4			
Beloning van werknemers (ontvangen)	212.462,4	215.267,2	52.961,8	52.975,5	53.101,1	52.992,5	53.393,3	53.652,8	53.553,8	53.869,3	54.191,3	54.523,3	55.379,4			
Bruto exploitatieoverschot en bruto gemengd inkomen	49.655,2	50.114,0	12.343,6	12.342,8	12.413,4	12.442,5	12.456,5	12.450,9	12.511,0	12.547,2	12.604,9	12.724,2	12.820,2			
Netto inkomen uit vermogen en overige inkomensoverdrachten	28.765,5	28.213,7	7.544,7	7.130,9	7.165,1	7.344,5	7.125,0	7.192,5	6.797,3	6.973,4	7.250,5	7.082,7	7.989,9			
Netto sociale overdrachten ¹	804,1	3.383,5	138,1	84,0	188,8	194,0	337,3	369,8	883,7	1.074,6	1.055,4	1.108,6	790,2			
Belastingen op inkomen en vermogen (-)	53.570,2	53.116,3	13.380,6	13.259,0	13.466,4	13.644,5	13.200,3	13.266,9	13.142,8	13.229,2	13.477,4	13.515,3	13.738,3			
Consumptieve bestedingen	209.888,1	216.574,3	51.918,8	51.979,2	52.382,2	52.565,0	52.961,7	53.417,1	54.203,6	54.434,0	54.519,6	55.222,8	55.616,4			
Brutobesparingen	28.228,9	27.287,8	7.688,8	7.295,0	7.019,8	6.764,0	7.150,1	6.982,0	6.399,4	6.801,3	7.105,1	6.700,7	7.625,0			
Investeringsquote (pct.)	11,9	11,2	12,9	12,3	11,8	11,4	11,9	11,6	10,6	11,1	11,5	10,8	12,1			
Spaarquote (pct.)	10,0	10,0	10,1	10,1	9,9	9,9	10,0	9,9	10,1	10,1	10,0	10,0	9,8			

N.B.: Met inbegrip van de IZW's t.b.v. huishoudens.

¹ De sociale uitkeringen en de sociale premies worden in aanmerking genomen, evenals de correctie voor mutaties in voorzieningen pensioenverzekeringen.

1.3 VOOR SEIZOENINVLOEDEN EN KALENDEREFFECTEN GEZUIVERDE GEGEVENS - VERANDERINGSPERCENTAGES

(veranderingspercentages t.o.v. het voorgaande kwartaal, tenzij anders vermeld)

	2014	2015				2016				2017	
	IV	I	II	III	IV	I	II	III	IV	I	II
Bruto beschikbaar inkomen	1,4	-0,6	0,2	-0,1	1,3	0,5	0,3	1,0	0,6	0,5	2,1
<i>Bijdrage tot de groei van het bruto beschikbaar inkomen: ¹</i>											
Beloning van werknemers (ontvangen)	0,4	0,0	0,2	-0,2	0,7	0,4	-0,2	0,5	0,5	0,5	1,4
Bruto exploitatieoverschot en bruto gemengd inkomen	0,1	0,0	0,1	0,0	0,0	0,0	0,1	0,1	0,1	0,2	0,2
Netto inkomen uit vermogen en overige inkomensoverdrachten	0,5	-0,7	0,1	0,3	-0,4	0,1	-0,7	0,3	0,5	-0,3	1,5
Netto sociale overdrachten ²	0,2	-0,1	0,2	0,0	0,2	0,1	0,9	0,3	0,0	0,1	-0,5
Belastingen op inkomen en vermogen (-)	0,3	0,2	-0,3	-0,3	0,7	-0,1	0,2	-0,1	-0,4	-0,1	-0,4
Consumptieve bestedingen	0,4	0,1	0,8	0,3	0,8	0,9	1,5	0,4	0,2	1,3	0,7
Brutobesparingen	9,2	-5,1	-3,8	-3,6	5,7	-2,4	-8,3	6,3	4,5	-5,7	13,8
Investeringen in vaste activa (bruto)	1,3	-0,2	-2,0	0,2	2,3	-0,6	2,0	1,6	-1,1	1,0	-0,6

N.B.: Met inbegrip van de IZW's t.b.v. huishoudens.

¹ De bijdrage van een component tot de groei van het aggregaat waarvan hij deel uitmaakt, is gelijk aan het product van het groeipercentage van die component met zijn gewicht in het aggregaat in de vorige periode.

² De sociale uitkeringen en de sociale premies worden in aanmerking genomen, evenals de correctie voor mutaties in voorzieningen pensioenverzekeringen.

2. NIET-FINANCIËLE REKENINGEN VAN DE NIET-FINANCIËLE VENNOOTSCHAPPEN, VOORNAAMSTE INDICATOREN, RAMINGEN TEGEN LOPENDE PRIJZEN

2.1 BRUTOGEGEVENS - ABSOLUTE CIJFERS

(miljoenen euro's, tenzij anders vermeld)

	2015	2016	2014	2015				2016				2017	
			IV	I	II	III	IV	I	II	III	IV	I	II
Bruto toegevoegde waarde	227.383,8	233.659,6	57.578,0	54.461,8	57.408,1	55.653,8	59.860,1	56.083,5	59.239,2	56.971,9	61.365,0	58.375,0	61.500,8
Beloning van werknemers (betaald)	139.694,5	140.950,1	38.770,5	32.872,2	36.082,7	31.577,6	39.162,0	33.301,0	36.453,1	31.872,1	39.323,9	33.888,1	37.860,8
Niet-productgebonden belastingen minus subsidies op productie	-7.960,3	-7.785,3	-1.933,5	-1.996,2	-1.981,1	-2.015,9	-1.967,1	-1.950,5	-1.913,7	-1.949,3	-1.971,8	-2.062,0	-2.075,4
Bruto exploitatieoverschot	95.649,9	100.495,0	20.741,0	23.585,8	23.306,6	26.092,2	22.665,3	24.733,1	24.699,8	27.049,2	24.012,9	26.548,8	25.715,4
Investeringsquote (pct.) ¹	25,6	26,4	27,4	27,4	24,1	24,0	26,9	24,4	25,0	27,8	28,3	24,8	25,6
Investeringen in vaste activa (bruto)	58.170,8	61.711,0	15.794,6	14.896,1	13.843,8	13.347,6	16.083,3	13.690,6	14.809,1	15.854,4	17.356,9	14.473,0	15.770,8
Sleutelindicatoren:													
Margevoet (pct.) ¹	42,1	43,0	36,0	43,3	40,6	46,9	37,9	44,1	41,7	47,5	39,1	45,5	41,8
Investeringquote (pct.)	25,6	26,4	27,4	27,4	24,1	24,0	26,9	24,4	25,0	27,8	28,3	24,8	25,6

¹ De margevoet van de niet-financiële vennootschappen is de verhouding tussen het bruto exploitatieoverschot en de bruto toegevoegde waarde. Deze indicator meet het percentage van de toegevoegde waarde die de niet-financiële vennootschappen overhouden na de betaling van de beloning van werknemers en nettobelastingen op productie. Voor een meer gedetailleerde definitie wordt verwezen naar de toelichting aan het einde van deze publicatie.

2.2 VOOR SEIZOENINVLOEDEN EN KALENDEREFFECTEN GEZUIVERDE GEGEVENS - ABSOLUTE CIJFERS

(miljoenen euro's, tenzij anders vermeld)

	2015	2016	2014	2015				2016				2017	
			IV	I	II	III	IV	I	II	III	IV	I	II
Bruto toegevoegde waarde	227.382,6	233.659,1	55.331,8	56.040,0	56.601,7	57.214,0	57.526,9	57.772,5	58.379,3	58.598,1	58.909,2	60.120,0	60.623,0
Beloning van werknemers (betaald)	139.671,5	140.990,6	34.801,8	34.779,9	34.812,4	34.917,3	35.161,9	35.273,4	35.049,8	35.238,1	35.429,3	35.814,0	36.441,8
Niet-productgebonden belastingen minus subsidies op productie	-7.960,4	-7.785,2	-1.969,4	-1.980,9	-1.988,5	-1.988,7	-2.002,3	-1.928,8	-1.925,3	-1.925,0	-2.006,1	-2.058,0	-2.088,4
Bruto exploitatieoverschot	95.671,5	100.453,8	22.499,5	23.240,9	23.777,8	24.285,5	24.367,3	24.428,0	25.254,8	25.285,0	25.486,0	26.364,0	26.269,5
Investeringsquote (pct.) ¹	25,6	26,4	25,3	28,7	24,1	24,7	24,8	25,5	25,5	28,5	26,2	25,9	26,1
Investeringen in vaste activa (bruto)	58.170,7	61.711,0	13.989,0	16.097,3	13.656,6	14.149,3	14.267,5	14.717,5	14.872,3	16.695,2	15.426,0	15.550,4	15.832,1
Sleutelindicatoren:													
Margevoet (pct.) ¹	42,1	43,0	40,7	41,5	42,0	42,4	42,4	42,3	43,3	43,1	43,3	43,9	43,3
Investeringquote (pct.)	25,6	26,4	25,3	28,7	24,1	24,7	24,8	25,5	25,5	28,5	26,2	25,9	26,1

¹ De margevoet van de niet-financiële vennootschappen is de verhouding tussen het bruto exploitatieoverschot en de bruto toegevoegde waarde. Deze indicator meet het percentage van de toegevoegde waarde die de niet-financiële vennootschappen overhouden na de betaling van de beloning van werknemers en nettobelastingen op productie. Voor een meer gedetailleerde definitie wordt verwezen naar de toelichting aan het einde van deze publicatie.

2.3 VOOR SEIZOENINVLOEDEN EN KALENDEREFFECTEN GEZUIVERDE GEGEVENS - VERANDERINGSPERCENTAGES

(veranderingspercentages t.o.v. het voorgaande kwartaal)

	2014	2015				2016				2017	
	IV	I	II	III	IV	I	II	III	IV	I	II
Bruto toegevoegde waarde	0,5	1,3	1,0	1,1	0,5	0,4	1,1	0,4	0,5	2,1	0,8
Beloning van werknemers en niet-productgebonden belastingen minus subsidies op productie	0,3	-0,1	0,1	0,3	0,7	0,6	-0,7	0,6	0,3	1,0	1,8
waarvan beloning van werknemers (betaald)	0,5	-0,1	0,1	0,3	0,7	0,3	-0,6	0,5	0,5	1,1	1,8
Bruto exploitatieoverschot	0,8	3,3	2,3	2,1	0,3	0,2	3,4	0,1	0,8	3,4	-0,4
Investeringsquote (bruto)	-8,3	15,1	-15,2	3,6	0,8	3,2	1,1	12,3	-7,6	0,8	1,8

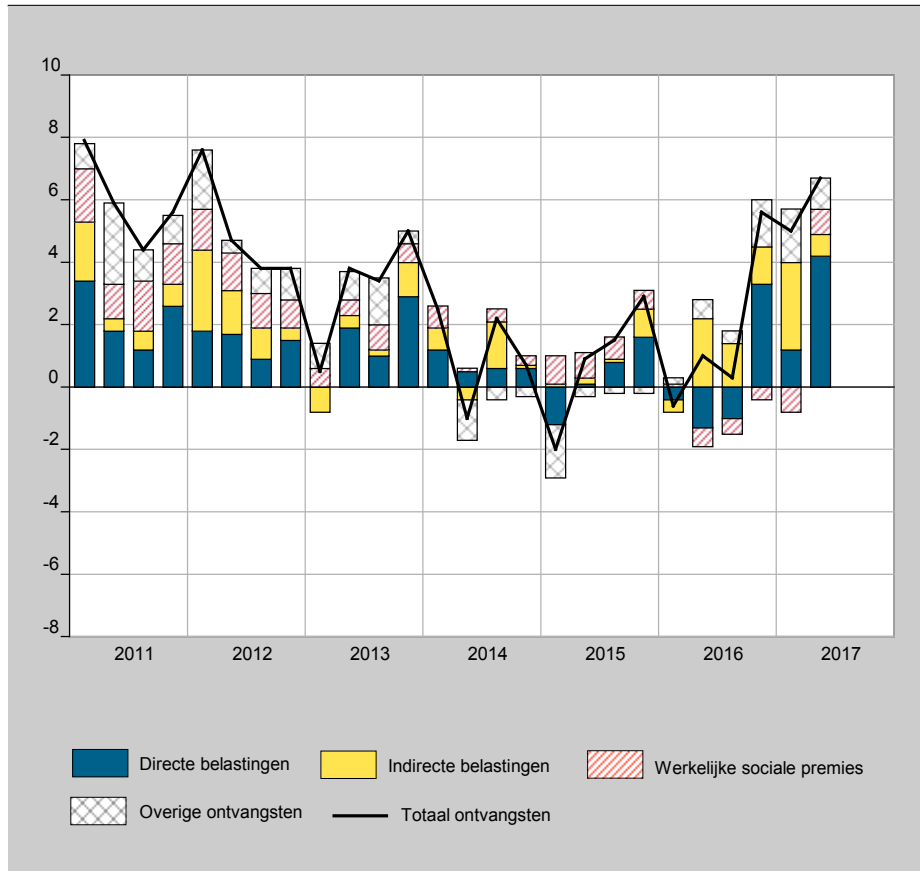
3. NIET-FINANCIËLE REKENINGEN VAN DE GEZAMENLIJKE OVERHEID, VOORNAAMSTE INDICATOREN, RAMINGEN TEGEN LOPENDE PRIJZEN

3.1 OVERZICHTSTABEL VAN DE ONTVANGSTEN, UITGAVEN EN VORDERINGENOVERSCHOT OF -TEKORT VAN DE GEZAMENLIJKE OVERHEID - ABSOLUTE CIJFERS

(miljoenen euro's, brutogegevens)

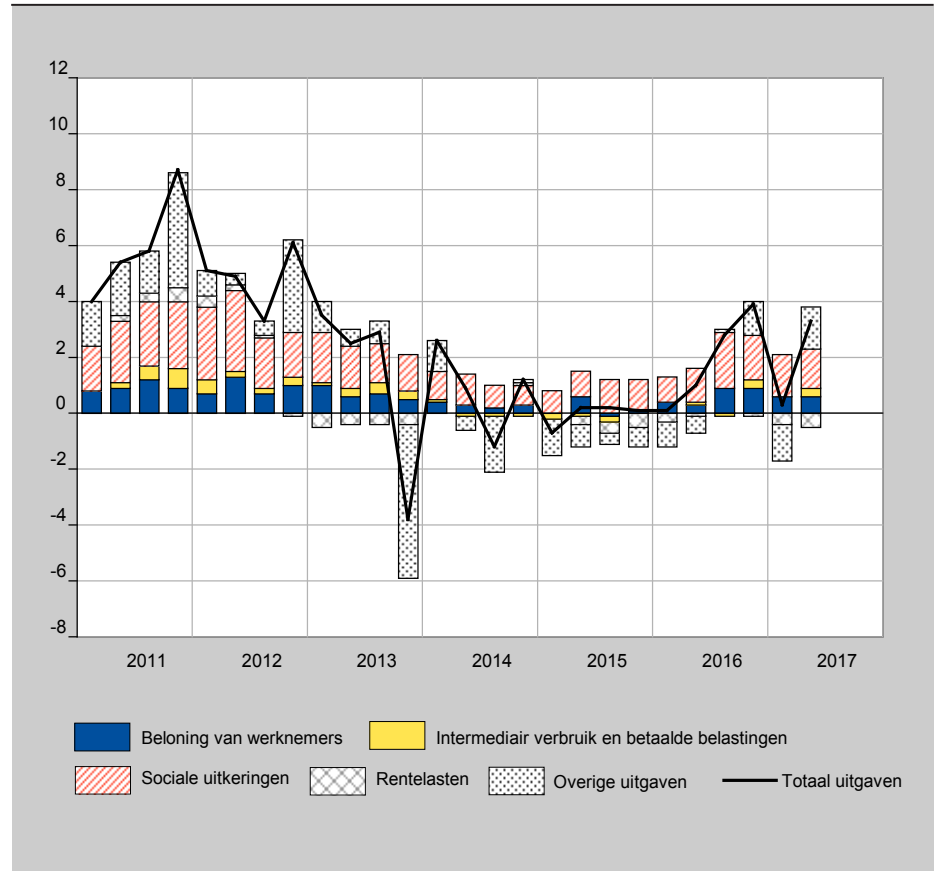
	2015	2016	2014	2015				2016				2017		
				IV	I	II	III	IV	I	II	III	IV	I	II
Ontvangsten														
Fiscale en parafiscale ontvangsten	183.193,6	185.201,5	52.224,5	39.367,6	49.060,7	40.739,8	54.026,1	39.038,4	49.243,6	40.452,7	56.466,9	40.644,2	52.685,5	
Directe belastingen	68.028,7	68.660,4	20.442,1	12.164,9	20.943,7	13.527,2	21.393,3	11.956,7	20.236,7	13.060,0	23.407,0	12.511,2	22.617,2	
Huishoudens	53.159,3	52.681,6	14.298,4	10.868,1	16.921,4	11.337,1	14.032,9	10.856,6	16.476,9	10.955,7	14.392,2	11.048,7	17.313,2	
Vennootschappen	13.878,1	14.945,5	5.829,6	1.085,4	3.743,0	1.996,9	7.052,9	892,7	3.460,9	1.899,7	8.692,2	1.245,9	4.998,7	
Andere sectoren	991,3	1.033,3	314,1	211,4	279,3	193,2	307,5	207,4	298,9	204,6	322,6	216,6	305,3	
Indirecte belastingen	52.828,1	55.288,2	14.404,6	12.235,7	12.784,9	12.881,5	14.926,1	12.038,4	14.011,3	13.562,1	15.676,5	13.333,1	14.433,0	
Werkelijke sociale premies	58.699,3	57.906,4	16.370,8	14.237,9	14.544,9	13.217,8	16.698,8	14.291,4	14.216,9	12.964,8	16.433,4	13.935,2	14.683,2	
Kapitaalbelastingen	3.637,5	3.346,5	1.007,0	729,1	787,2	1.113,3	1.007,9	751,9	778,7	865,8	950,0	864,7	952,1	
Toegerekende sociale premies	9.242,0	9.535,7	2.370,1	2.328,2	2.304,4	2.298,6	2.310,7	2.340,8	2.370,1	2.398,6	2.426,3	2.453,1	2.473,2	
Ontvangen rente	1.398,9	1.375,9	355,9	354,6	347,4	350,2	346,6	344,2	342,0	339,7	350,0	345,1	342,0	
Ander inkomen uit vermogen	2.236,0	2.409,1	297,9	418,4	1.392,8	111,7	313,1	373,3	1.512,7	124,8	398,4	419,3	1.659,2	
Inkomensoverdrachten afkomstig van andere sectoren	3.252,0	3.041,9	887,6	784,4	935,9	766,4	765,6	762,5	761,6	743,0	774,9	768,4	840,6	
Lopende verkopen van geproduceerde goederen en diensten	11.190,8	12.374,8	2.770,8	2.767,4	2.778,2	2.803,1	2.842,0	2.895,1	3.133,0	3.163,6	3.183,0	3.191,2	3.197,3	
Kapitaaloverdrachten afkomstig van andere sectoren	200,8	630,3	56,1	49,4	49,9	48,6	52,8	56,1	58,9	59,9	455,6	280,8	69,5	
Totaal Ontvangsten	210.714,1	214.569,2	58.962,8	46.069,9	56.869,1	47.118,3	60.656,9	45.810,4	57.421,9	47.282,3	64.055,0	48.102,1	61.267,4	
Uitgaven														
Lopende uitgaven exclusief rentelasten	193.637,9	199.005,4	48.618,0	48.795,6	49.083,9	46.278,8	49.479,4	49.353,3	49.866,8	48.119,4	51.665,9	50.026,8	51.908,8	
Beloning van werknemers	51.170,0	52.608,1	13.506,5	12.520,9	13.214,1	11.858,2	13.576,8	12.768,6	13.396,6	12.344,0	14.098,9	13.108,8	13.740,7	
Intermediair verbruik en betaalde belastingen	16.749,3	16.874,6	4.594,1	4.004,6	4.077,1	4.071,1	4.596,4	3.983,9	4.118,9	3.993,1	4.778,6	3.962,6	4.274,4	
Subsidies aan bedrijven	13.823,5	13.748,1	3.448,5	3.460,1	3.463,1	3.457,3	3.442,9	3.419,9	3.417,5	3.435,8	3.474,9	3.534,7	3.579,6	
Sociale uitkeringen	103.534,8	106.632,4	25.160,0	25.771,6	26.674,5	25.314,0	25.774,7	26.257,4	27.365,9	26.350,3	26.658,8	27.070,8	28.151,4	
In geld	70.651,8	72.787,7	16.914,3	17.242,8	18.603,3	17.496,5	17.309,2	17.522,4	19.050,6	18.276,5	17.938,3	17.967,8	19.517,3	
In natura door marktproducenten	32.883,0	33.844,7	8.245,7	8.528,9	8.071,2	7.817,5	8.465,5	8.735,0	8.315,3	8.073,8	8.720,5	9.103,1	8.634,1	
Inkomensoverdrachten aan huishoudens en IZW's	3.048,7	3.437,6	668,6	1.225,8	597,2	710,0	515,6	1.281,0	670,6	767,7	718,3	1.093,4	1.059,8	
Inkomensoverdrachten aan vennootschappen	272,4	229,2	61,5	66,8	69,5	69,4	66,7	61,3	57,5	55,5	55,0	56,3	57,2	
Inkomensoverdrachten aan het buitenland	5.039,2	5.475,4	1.178,8	1.745,7	988,4	798,8	1.506,3	1.581,2	839,8	1.173,0	1.881,4	1.200,1	1.045,7	
Rentelasten	12.420,3	12.138,8	3.288,5	3.213,6	3.078,1	3.097,4	3.031,1	3.020,3	3.036,9	3.115,8	2.965,8	2.806,2	2.761,0	
Kapitaaluitgaven	14.800,4	13.956,9	4.201,0	3.777,2	3.784,2	3.605,9	3.633,0	3.454,2	3.573,9	3.246,9	3.681,7	3.180,3	3.661,8	
Bruto-investeringen in vaste activa	9.627,1	9.389,7	2.495,4	2.392,8	2.368,7	2.437,4	2.428,2	2.291,8	2.284,6	2.324,4	2.488,8	2.373,9	2.486,6	
Andere netto-aankopen van niet-financiële activa	25,1	-7,2	-23,1	1,6	33,3	-5,2	-4,6	10,0	-9,3	-16,1	8,2	-20,0	-19,8	
Kapitaaloverdrachten aan andere sectoren	5.148,2	4.574,4	1.728,7	1.382,8	1.382,2	1.173,7	1.209,4	1.152,4	1.298,6	938,6	1.184,7	826,4	1.195,0	
Totaal Uitgaven	220.858,6	225.101,1	56.107,5	55.786,6	55.946,1	52.982,1	56.143,5	55.827,7	56.477,7	54.481,9	58.313,4	56.013,1	58.331,6	
Brutobesparingen	817,6	-551,9	5.993,2	-6.717,8	3.870,0	-3.419,8	7.085,7	-7.371,2	3.680,6	-4.878,6	8.017,7	-5.876,4	5.576,0	
Vorderingenoverschot (+) of -tekort (-)	-10.144,5	-10.531,9	2.855,3	-9.716,7	923,0	-5.863,9	4.513,5	-10.017,3	944,2	-7.199,7	5.741,5	-7.911,1	2.935,8	
Primair saldo	2.275,8	1.606,9	6.143,8	-6.503,1	4.001,1	-2.766,5	7.544,6	-6.997,0	3.981,1	-4.083,9	8.707,3	-5.104,9	5.696,8	

GRAFIEK 5 ONTVANGSTEN
(procentpunten, brutogegevens)



Bron: INR.

GRAFIEK 6 UITGAVEN
(procentpunten, brutogegevens)



Bron: INR.

3.3 ONTVANGSTEN EN UITGAVEN VAN DE GEZAMENLIJKE OVERHEID - ABSOLUTE CIJFERS

(miljoenen euro's, voor seizoen- en kalenderinvloeden gezuiverde gegevens)

	2015	2016	2014	2015				2016				2017	
			IV	I	II	III	IV	I	II	III	IV	I	II
Ontvangsten													
Directe belastingen	68.029,0	68.660,5	16.656,0	16.636,6	17.011,9	17.339,4	17.041,1	16.536,4	16.735,5	17.152,6	18.236,0	18.307,8	18.856,0
Indirecte belastingen	52.828,1	55.288,4	13.092,4	13.088,5	12.830,1	13.336,4	13.573,1	12.898,5	14.074,7	14.052,6	14.262,6	14.292,5	14.500,9
Werkelijke sociale premies	58.699,4	57.906,4	14.376,2	14.639,5	14.682,6	14.710,2	14.667,1	14.708,6	14.345,5	14.417,0	14.435,3	14.367,7	14.800,7
Overige ontvangsten	31.155,2	32.719,0	7.913,3	7.657,9	7.798,7	7.895,3	7.803,3	7.826,0	8.075,5	8.142,1	8.675,4	8.615,4	8.538,5
Totaal Ontvangsten	210.711,7	214.574,3	52.037,9	52.022,5	52.323,3	53.281,3	53.084,6	51.969,5	53.231,2	53.764,3	55.609,3	55.583,4	56.696,1
Uitgaven													
Beloning van werknemers	51.170,9	52.608,8	12.780,2	12.706,6	12.924,7	12.700,6	12.839,0	12.974,0	13.098,6	13.214,8	13.321,4	13.327,8	13.436,8
Intermediair verbruik en betaalde belastingen	16.749,2	16.874,5	4.218,4	4.179,6	4.173,6	4.206,2	4.189,8	4.211,4	4.210,3	4.180,5	4.272,3	4.285,4	4.334,4
Sociale uitkeringen	103.534,8	106.632,4	25.484,1	25.694,6	25.826,2	25.906,4	26.107,6	26.247,5	26.512,3	26.890,1	26.982,5	27.092,3	27.294,0
Rentelasten	12.420,3	12.138,8	3.277,1	3.249,0	3.093,4	3.057,1	3.020,8	3.053,4	3.052,8	3.075,9	2.956,7	2.837,9	2.776,5
Overige uitgaven	36.984,0	36.847,1	9.537,4	9.688,8	9.246,5	9.054,6	8.994,1	9.235,2	8.872,2	9.144,4	9.595,3	8.675,9	9.744,2
Totaal Uitgaven	220.859,2	225.101,6	55.297,2	55.518,6	55.264,4	54.924,9	55.151,3	55.721,5	55.746,2	56.505,7	57.128,2	56.219,3	57.585,9
Vorderingenoverschot (+) of -tekort (-)	-10.147,5	-10.527,3	-3.259,3	-3.496,1	-2.941,1	-1.643,6	-2.066,7	-3.752,0	-2.515,0	-2.741,4	-1.518,9	-635,9	-889,8

3.4 ONTVANGSTEN EN UITGAVEN VAN DE GEZAMENLIJKE OVERHEID - VERANDERINGSPERCENTAGES

(veranderingspercentages t.o.v. de voorgaande periode, voor seizoen- en kalenderinvloeden gezuiverde gegevens)

	2015	2016	2014	2015				2016				2017	
			IV	I	II	III	IV	I	II	III	IV	I	II
Ontvangsten													
Directe belastingen	1,3	0,9	0,5	-0,1	2,3	1,9	-1,7	-3,0	1,2	2,5	6,3	0,4	3,0
Indirecte belastingen	1,4	4,7	-1,2	0,0	-2,0	3,9	1,8	-5,0	9,1	-0,2	1,5	0,2	1,5
Werkelijke sociale premies	2,7	-1,4	0,1	1,8	0,3	0,2	-0,3	0,3	-2,5	0,5	0,1	-0,5	3,0
Overige ontvangsten	-3,6	5,0	-1,5	-3,2	1,8	1,2	-1,2	0,3	3,2	0,8	6,5	-0,7	-0,9
Totaal Ontvangsten	0,9	1,8	-0,3	0,0	0,6	1,8	-0,4	-2,1	2,4	1,0	3,4	0,0	2,0
Uitgaven													
Beloning van werknemers	0,6	2,8	0,3	-0,6	1,7	-1,7	1,1	1,1	1,0	0,9	0,8	0,0	0,8
Intermediair verbruik en betaalde belastingen	-1,6	0,7	-0,8	-0,9	-0,1	0,8	-0,4	0,5	0,0	-0,7	2,2	0,3	1,1
Sociale uitkeringen	2,2	3,0	0,7	0,8	0,5	0,3	0,8	0,5	1,0	1,4	0,3	0,4	0,7
Rentelasten	-4,8	-2,3	0,8	-0,9	-4,8	-1,2	-1,2	1,1	0,0	0,8	-3,9	-4,0	-2,2
Overige uitgaven	-4,5	-0,4	3,8	1,6	-4,6	-2,1	-0,7	2,7	-3,9	3,1	4,9	-9,6	12,3
Totaal Uitgaven	-0,1	1,9	1,0	0,4	-0,5	-0,6	0,4	1,0	0,0	1,4	1,1	-1,6	2,4

4. NIET-FINANCIËEL FINANCIERINGSSALDO VAN DE HUISHOUDENS, VAN DE VENNOOTSCHAPPEN EN VAN DE OVERHEID, RAMINGEN TEGEN LOPENDE PRIJZEN

4.1 VOOR SEIZOENINVLOEDEN EN KALENDEREFFECTEN GEZUIVERDE GEGEVENS - ABSOLUTE CIJFERS

(miljoenen euro's)

	2015	2016	2014	2015				2016				2017	
			IV	I	II	III	IV	I	II	III	IV	I	II
Vorderingenoverschot (+) of -tekort (-) van de huishoudens ¹	1.982,4	677,9	1.143,0	819,7	606,7	73,0	483,0	427,0	-232,0	75,8	407,1	-170,4	749,7
Vorderingenoverschot (+) of -tekort (-) van de vennootschappen ²	6.483,5	10.726,5	1.342,0	-710,0	3.503,2	1.719,6	1.970,7	3.728,4	4.918,3	1.040,6	1.039,2	-209,8	1.550,2
Vorderingenoverschot (+) of -tekort (-) van de overheid	-10.147,9	-10.527,6	-3.259,1	-3.496,0	-2.941,5	-1.643,6	-2.066,8	-3.752,2	-2.515,1	-2.741,5	-1.518,8	-636,1	-889,7
Vorderingenoverschot (+) of -tekort (-) van de totale economie	-1.682,0	876,8	-774,1	-3.386,3	1.168,4	149,0	386,9	403,2	2.171,2	-1.625,1	-72,5	-1.016,3	1.410,2

¹ Met inbegrip van de IZW's t.b.v. huishoudens.

² Niet-financiële vennootschappen en financiële instellingen.

4.2 VOOR SEIZOENINVLOEDEN EN KALENDEREFFECTEN GEZUIVERDE GEGEVENS - PROCENTEN BBP

	2015	2016	2014	2015				2016				2017	
			IV	I	II	III	IV	I	II	III	IV	I	II
Vorderingenoverschot (+) of -tekort (-) van de huishoudens ¹	0,5	0,2	1,1	0,8	0,6	0,1	0,5	0,4	-0,2	0,1	0,4	-0,2	0,7
Vorderingenoverschot (+) of -tekort (-) van de vennootschappen ²	1,6	2,5	1,3	-0,7	3,4	1,7	1,9	3,6	4,6	1,0	1,0	-0,2	1,4
Vorderingenoverschot (+) of -tekort (-) van de overheid	-2,5	-2,5	-3,2	-3,4	-2,9	-1,6	-2,0	-3,6	-2,4	-2,6	-1,4	-0,6	-0,8
Vorderingenoverschot (+) of -tekort (-) van de totale economie	-0,4	0,2	-0,8	-3,3	1,1	0,1	0,4	0,4	2,0	-1,5	-0,1	-0,9	1,3

¹ Met inbegrip van de IZW's t.b.v. huishoudens.

² Niet-financiële vennootschappen en financiële instellingen.

Toelichting

1. Algemeen kader

De niet-financiële rekeningen van de institutionele sectoren, geraamd tegen werkelijke prijzen, vormen een ruime, geïntegreerde en coherente databank, die het volledige rekeningensysteem voor elke sector (huishoudens, vennootschappen en overheid) omvat. Deze laatste beschrijft de productietransacties, de transacties inzake de vorming en herverdeling van inkomens, onder meer via overheidsinterventie, alsook de transacties inzake de besteding van het inkomen in de vorm van consumptie, besparingen of investeringen. Uiteindelijk sluit de rekening van elke institutionele sector met een saldo dat overeenstemt met het financieringsvermogen of de financieringsbehoefte van die sector.

De kwartaalrekeningen van de institutionele sectoren worden opgesteld door de reeds beschikbare statistische informatie - onder meer de nationale kwartaalrekeningen en de overheidsrekeningen - aan te vullen met andere ramingen.

De kwartaalrekeningen van de sectoren zijn bijzonder gedetailleerd en uitgebreid. Vanuit didactisch oogpunt heeft het INR ervoor geopteerd de aandacht te vestigen op een selectie van indicatoren, alsook hun belangrijkste componenten. Na het einde van het eerste en het derde kwartaal worden de rekeningen en deze indicatoren gepubliceerd na een termijn van 105 kalenderdagen gerekend vanaf het einde van het kwartaal waarop ze betrekking hebben. Na het einde van het tweede en het vierde kwartaal, om de coherentie met de rekeningen van de overheid te behouden, worden de kwartaalsectorrekeningen na 120 kalenderdagen gepubliceerd.

2. Sleutelindicatoren

De vier belangrijkste indicatoren zijn:

- de **brutospaarquote van de huishoudens**, die gedefinieerd wordt als de brutobesparing in procenten van het bruto beschikbaar inkomen (gecorrigeerd voor mutaties van de pensioenrechten). De begrippen sparen en inkomen kunnen in netto- of brutotermen worden uitgedrukt, afhankelijk van het feit of bij hun meting de afschrijving van de kapitaalvoorraad al dan niet in mindering wordt gebracht; deze kapitaalvoorraad bestaat in hoofdzaak uit de door de huishoudens uitgevoerde nieuwbouw. In de Belgische nationale rekeningen wordt de voorkeur gegeven aan de begrippen in bruto termen.

Het sparen komt overeen met het verschil tussen het bruto beschikbaar inkomen van de huishoudens (na directe belastingen) en hun consumptieve bestedingen. Het sparen wordt dus gemeten voordat rekening wordt gehouden met de investeringsuitgaven. Het ESR 2010 beschouwt het sparen immers als een financieringsmiddel voor de investeringen, ongeacht of die van financiële of onroerende aard zijn. Pas nadat de investeringsuitgaven van de huishoudens (alsook andere meer marginale kapitaaluitgaven) zijn afgetrokken, wordt het financieringsvermogen gemeten, met andere woorden het vermogen van de huishoudens om financiële activa te vormen en/of de door hen aangegane financiële verplichtingen te verminderen;

- de **bruto-investeringsquote van de huishoudens**, die gedefinieerd wordt als de bruto-investeringen in vaste activa, in procenten van het bruto beschikbaar inkomen (gecorrigeerd voor mutaties in de voorzieningen voor de pensioenverzekering);
- de **margevoet van de niet-financiële vennootschappen**, die wordt gedefinieerd als het bruto-exploitatietoetschot in procenten van de bruto toegevoegde waarde. Deze indicator meet het percentage van de toegevoegde waarde dat de niet-financiële vennootschappen overhouden na de betaling van de beloning van werknemers en van de belastingen op productie (na aftrek van de subsidies). Er moet op worden gewezen dat het bruto-exploitatietoetschot meer bepaald wordt berekend alvorens het netto-inkomen uit vermogen in aanmerking wordt genomen en alvorens de directe belastingen worden betaald. Met name de gerealiseerde kapitaalwinsten of -verliezen op de financiële activa worden evenmin in het toetschot meegerekend;
- de **bruto-investeringsquote van de niet-financiële vennootschappen**, die gedefinieerd wordt als de bruto-investeringen in vaste activa, in procenten van de bruto toegevoegde waarde.

De vier bovenvermelde indicatoren zijn dezelfde als diegene die door Eurostat werden geselecteerd ter illustratie van de statistische informatie die vervat is in de kwartaalrekeningen voor de Europese Unie en voor het eurogebied¹.

Er werden geen specifieke indicatoren voor de financiële vennootschappen geselecteerd, aangezien de niet-financiële rekeningen van deze ondernemingen berusten op beperktere kwartaalinformatie en derhalve als minder pertinent worden beschouwd.

De geselecteerde indicatoren vertonen sterke schommelingen van het ene kwartaal op het andere, zodat een correcte economische interpretatie enkel mogelijk is door de ontwikkeling van de bruto kwartaalreeksen te bekijken t.o.v. het overeenstemmende kwartaal van het voorgaande jaar of door de evolutie t.o.v. het voorgaande kwartaal van de voor seizoeninvloeden en, in voorkomende geval, kalendereffecten gezuiverde reeksen in aanmerking te nemen. Zowel de bruto-indicatoren als hun voor seizoeninvloeden en kalendereffecten gezuiverde equivalenten worden gepubliceerd. **De commentaren in het begin van de publicatie hebben betrekking op de voor seizoeninvloeden gezuiverde indicatoren.**

De vier geselecteerde indicatoren worden aangevuld met de **financieringsbehoefte of het financieringsvermogen van de sectoren** van de Belgische economie (huishoudens, het geheel van vennootschappen - zowel de financiële als de niet-financiële - en de overheid). De sectorale saldi worden voorgesteld in voor seizoen- en kalenderinvloeden gezuiverde gegevens. Ze kunnen tevens worden weergegeven in procenten bbp, eveneens voor seizoeninvloeden gezuiverd.

3. Gedetailleerde samenstelling van de rubrieken van de rekeningen van de huishoudens en van de niet-financiële vennootschappen

De volgende tabel beschrijft de precieze samenstelling, volgens de ESR 2010-nomenclatuur, van de rubrieken in de verschillende tabellen inzake de rekeningen van de huishoudens en die van de niet-financiële vennootschappen: in voorkomend geval verwijst " /R "² naar een als middelen (dat wil zeggen ontvangsten) opgenomen rubriek van de bedoelde rekening en " /U "³ naar een als bestedingen (of een uitgave) opgenomen rubriek. In de tabellen verwijst de term "netto" overigens naar het verschil tussen de bedragen van de middelen en van de bestedingen voor eenzelfde rubriek.

¹ Deze Europese rekeningen worden samengesteld op basis van de door elke lidstaat opgestelde rekeningen. De Europese rekeningen zijn beschikbaar op de website van <http://ec.europa.eu/eurostat/web/sector-accounts/statistics-illustrated>.

² " R " staat voor het Engelse "Resources".

³ " U " staat voor het Engelse "Uses".

TABEL 1 NIET-FINANCIËLE REKENINGEN VAN DE HUISHOUDENS
(met inbegrip van instellingen zonder winstoogmerk ten behoeve van huishoudens)

	Codes ESR 2010 ¹ (sector S14 + sector S15)
Bruto beschikbaar inkomen ²	B.6G+D.8/R met B.6G=B.6+P.51C
Beloning van werknemers (ontvangen)	D.1/R
Bruto-exploitatieoverschot en bruto gemengd inkomen	B.2+B.3+P.51c
Netto-inkomen uit vermogen en netto overige inkomensoverdrachten	D.4/R-D.4/U+D.7/R-D.7/U
Netto sociale overdrachten ²	D.62/R-D.61/U+D.8/R
Belastingen op inkomen en vermogen	D.5/U
Consumptieve bestedingen	P.3
Brutobesparingen	B.8G = B.6G+D.8/R-P.3
Bruto-investeringen in vaste activa	P.51
Belangrijkste indicatoren	
Spaarquote	B.8G / (B.6G+D.8/R)
Investeringsquote	P.51 / (B.6G+D.8/R)

Bron: INR.

1 De extensies "/R" en "/U" ("Resources" en "Uses") verwijzen respectievelijk naar middelen of bestedingen in het rekeningensysteem.

2 Met inbegrip van de correctie voor mutaties in de pensioenrechten.

TABEL 2 NIET-FINANCIËLE REKENINGEN VAN DE NIET-FINANCIËLE VENNOOTSCHAPPEN

	Codes ESR 2010 ¹ (sector S11)
Bruto toegevoegde waarde	B.1G met B.1G=B.1n+P.51C
Beloning van werknemers (betaald)	D.1/U
Saldo van niet-productgebonden belastingen en subsidies	D.29-D.39
Bruto-exploitatieoverschot	B.2G = B.2+P.51c; B.2G=B.1G-D.1/U-D.29+D.39
Bruto-investeringen in vaste activa	P.51
Belangrijkste indicatoren	
Margevoet	B.2G / B.1G
Investeringsquote	P.51 / B.1G

Bron: INR.

1 De extensies "/R" en "/U" ("Resources" en "Uses") verwijzen respectievelijk naar middelen of bestedingen in het rekeningensysteem.

4. Methodologische referenties

REKENINGEN VAN BELGIË

De in België gebruikte methodes voor het opstellen van de kwartaalrekeningen van de sectoren worden gedetailleerd beschreven in de volgende documenten, die beschikbaar zijn via de website van de NBB:

"Methodologische verduidelijkingen m.b.t. de niet-financiële kwartaalrekeningen van de overheid", (April 2007)¹;

"Quarterly Non-Financial Accounts by Institutional Sector (QSA) in Belgium ESA 2010: Sources and Methods" (Maart 2016)²;

"Quarterly Non-Financial Accounts by Institutional Sector (QSA) in Belgium: Ex-post Quality Assessment and Development of Seasonally Adjusted Data" (Juni 2010)³.

"ESR 2010: het nieuwe referentiekader voor de nationale rekeningen" (september 2014)⁴

EUROPESE REKENINGEN

De bronnen en methodes die de verschillende lidstaten gebruiken voor het opstellen van de kwartaalrekeningen van de sectoren zijn samengevat in een document dat te vinden is op de website van Eurostat. Dit document belicht eveneens de aggregatiemethodes om te komen tot Europese rekeningen:

"Quarterly Non-financial Sector Accounts - European Inventory of Sources and Methods - "⁵.

1 http://www.nbb.be/doc/dg/N_method/M_NNA06IV.pdf

2 http://www.nbb.be/doc/dg/E_method/qa_methodology_sec2010

3 http://www.nbb.be/doc/dg/E_method/M_b083-report.pdf

4 http://www.nbb.be/doc/dg/n_method/M_SEC2010_NL.pdf

5 <http://ec.europa.eu/eurostat/documents/499359/6294062/Quarterly-non-financial-sector-accounts-European-inventory-sources-and-methods-%28ESA95%29.pdf>

Publicaties van het INR - Contactpersonen

Het Instituut voor de nationale rekeningen publiceert naast de belangrijkste aggregaten nog andere cijfers uit de nationale en regionale rekeningen. De overgrote meerderheid van de gegevens zijn beschikbaar in pdf-formaat via de link:

<https://www.nbb.be/doc/DQ/N/planningPapPub.htm>

De cijfergegevens kunnen worden opgevraagd via de interactieve databank NBB.Stat. Hieronder volgt per publicatie een korte beschrijving.

1. Gedetailleerde nationale rekeningen

De publicatie van de gedetailleerde nationale rekeningen verschijnt midden oktober. Zij bestaat uit gedetailleerde tabellen met de samenstelling en verdeling van het binnenlands product, de productie en inkomensvormingsrekening alsook de belangrijkste bestedingscomponenten, de sectorrekeningen, de kapitaalgoederenvoorraad en de werkgelegenheid.

2. Kwartaalrekeningen en eerste raming van de jaarrekeningen

De kwartaalrekeningen bevatten de eerste ramingen van de voornaamste nationale aggregaten. Zij verschijnen vier maal per jaar, 120 dagen na het verloop van het kwartaal waarop de rekeningen betrekking hebben. Samen met de resultaten van het vierde kwartaal verschijnt de eerste schatting van de jaarrekeningen, die grotendeels gebaseerd is op de kwartaalrekeningen.

In de kwartaalrekeningen, die consistent zijn met de nationale jaarrekeningen, worden de belangrijkste aggregaten uit zowel het bestedings-, inkomens- als productieoogpunt gepresenteerd. Ook de werkgelegenheid, het arbeidsvolume van de loontrekkenden en de beloning van werknemers per bedrijfstak wordt geschat.

Teneinde zo snel mogelijk cijfers betreffende het meest recente kwartaal ter beschikking te stellen, verschijnt reeds na 30 dagen een flash-raming van de bbp-groei. Deze wordt wel niet opgesplitst naar de verschillende deelcomponenten van het bbp. Een eerste raming van deze opsplitsing en van de andere aggregaten van de economie wordt 60 dagen na het einde van het kwartaal verspreid.

3. Rekeningen van de institutionele sectoren

De jaarrekeningen van de institutionele sectoren zijn opgenomen in de publicatie van de gedetailleerde nationale rekeningen (cf. punt 1). Midden oktober worden ze uitgebracht via de database van de Nationale Bank van België, NBB.Stat .

De complete rekeningenreeks voor de institutionele sector wordt gepubliceerd. De institutionele sectoren bestaan uit de niet-financiële vennootschappen, de financiële instellingen (en subsectoren), de overheid, de huishoudens, de IZW's t.b.v. huishoudens en het buitenland.

De kwartaalrekeningen van de institutionele sectoren worden vier maal per jaar verspreid, ongeveer 105 dagen na het einde van het kwartaal waarop zij betrekking hebben. Deze kwartaalrekeningen zijn in overeenstemming met hun jaarlijks equivalent (zie hierboven), maar zijn minder gedetailleerd. De focus ligt op de meest relevante aggregaten, in het bijzonder door middel van sleutelindicatoren en componenten. Deze rekeningen bevatten eveneens de kwartaalrekeningen van de overheid.

4. Rekeningen van de overheid

De kwartaalrekeningen van de overheid worden samen met de rekeningen van de institutionele sectoren verspreid (zie punt 3).

Jaarlijks worden twee ramingen van de jaarrekeningen van de overheid opgesteld, waarvan de resultaten worden gepubliceerd op de website van de Nationale Bank van België.

In de maand april volgend op het referentiejaar wordt een eerste raming gepubliceerd in de vorm van tabellen van ontvangsten en uitgaven van de overheid.

De tweede raming, die midden oktober wordt verspreid, omvat de volledige rekeningen van de overheid en haar subsectoren. Die versie bevat de gegevens die nodig zijn voor de analyse van de overheidsfinanciën en hun verhouding tot de rest van de economie. Deze rekeningen worden overgenomen in de publicatie van de gedetailleerde nationale rekeningen.

5. Aanbod- en gebruikstabellen

Op het einde van ieder jaar verschijnen de aanbod- en gebruikstabellen. Zij geven een beeld van de structuur van de productiekosten, van het inkomen dat wordt gegenereerd in het productieproces en van de goederen- en dienstenstromen die ofwel uit binnenlandse productie voortvloeien ofwel het resultaat zijn van in- en uitvoer.

6. Regionale rekeningen: aggregaten per bedrijfstak en rekening van de huishoudens

Op het einde van ieder jaar verschijnen de jaarlijkse regionale rekeningen. Zij verdelen per gewest, provincie en arrondissement meerdere variabelen uit de nationale rekeningen, waarmee ze volledig consistent zijn.

Naast de regionale bruto toegevoegde waarde en beloning van werknemers, bevat de publicatie ook de geregionaliseerde gegevens over het aantal werkzame personen en over de bruto investeringen in vaste activa. Ook de regionale cijfers met betrekking tot de rekening van de huishoudens maken deel uit van het geheel. Wat dit laatste betreft, gaat het om de belangrijkste

variabelen uit de rekening voor de bestemming van de primaire inkomens (beloning van werknemers en inkomen uit vermogen) en de secundaire inkomensverdeling (belastingen, sociale bijdragen en uitkeringen en beschikbaar inkomen).

7. Contactpersonen

Bbp flash-raming, kwartaal- en jaaraggregaten (eerste raming)

Yannick Rombauts Tel. +32 2 221 26 93

e-mail: qna@nbb.be

Kwartaalsectorrekeningen

Overheid

Claude Modart Tel. +32 2 221 30 26

e-mail: claudio.modart@nbb.be

Andere sectoren en globale integratie

Béatrice Thiry Tel. +32 2 221 55 34

e-mail: beatrice.thiry@nbb.be

Gedetailleerde jaarrekeningen en aanbod- en gebruikstabellen

Hans De Dyn Tel. +32 2 221 30 38

e-mail: hans.dedyn@nbb.be

Sectorrekeningen

Odile Biernaux Tel. +32 2 221 30 44

e-mail: odile.biernaux@nbb.be

Rekeningen van de overheid

Claude Modart Tel. +32 2 221 30 26

e-mail: claudio.modart@nbb.be

Regionale rekeningen en arbeidsmarkt (inclusief lonen)

Monica Maesele Tel. +32 2 221 30 28

e-mail: monica.maesele@nbb.be

Kapitaalgoederenvoorraad

Isabelle Brumagne Tel. +32 2 221 28 77

e-mail: isabelle.brumagne@nbb.be

Satellietrekening van de IZWs

Odile Biernaux Tel. +32 2 221 30 44

e-mail: odile.biernaux@nbb.be

Verspreiding van de reeksen

Kristof Segers Tel. +32 2 221 38 70

e-mail : kristof.segers@nbb.be

Toezicht en coördinatie

Catherine Rigo Tel. +32 2 221 44 08

e-mail : catherine.rigo@nbb.be

Algemene opmerkingen

In een aantal tabellen zijn de totalen, ten gevolge van afrondingen, niet steeds gelijk aan de som van de rubrieken.

De website van de Nationale Bank van België bevat de [publicatiekalender](#) van de belangrijkste economische statistieken opgesteld door de Bank en het INR.

In uitvoering van de SDDS-verplichting (IMF's Special Data Dissemination Standard) zijn ook alle statistieken die deel uitmaken van de SDDS in de kalender opgenomen. Publicatiedata zijn overgenomen van de instelling die de statistiek opstelt; sommige onder hen publiceren via hun eigen verspreidingskanalen ruimere kalenders over hun statistieken dan die vermeld op de website van de Bank.

Conventionele tekens

r	raming
v	voorlopig
-	het gegeven bestaat niet of heeft geen zin
n.	niet beschikbaar
p.m.	pro memorie
0 of 0,0	nul of minder dan de helft van de laatst in aanmerking genomen eenheid

Lijst van afkortingen

BBP	Bruto binnenlands product
ESR	Europees systeem van nationale en regionale rekeningen
EU	Europese Unie
INR	Instituut voor de Nationale Rekeningen
IZW	Instelling zonder winstoogmerk
SDDS	Special Data Dissemination Standard (IMF)

Bestellingen

Op de internetsite van de Nationale Bank van België, via de rubriek "[e-service](#)", kan u een gratis e-mailabonnement nemen op deze statistische publicatie. Deze wordt u dan automatisch op de publicatiedatum via e-mail toegezonden.

Via de rubriek "[Print-on-demand](#)" kan u tegen betaling een papieren versie van deze publicatie bestellen.

Voor meer informatie

Wie meer informatie wenst over de inhoud, de methodologie, de berekeningswijze en de bronnen kan terecht bij de dienst nationale & regionale rekeningen en conjunctuur van de Nationale Bank van België.

Tel. +32 2 221 30 28 - Fax +32 2 221 32 30

nationalaccounts@nbb.be

Verantwoordelijke uitgever

Rudi Acx

Chef van het departement Algemene statistiek

Nationale Bank van België

Naamloze vennootschap

RPR Brussel - Ondernemingsnummer: 0203.201.340

Maatschappelijke zetel: de Berlaimontlaan 14 - BE-1000 Brussel

www.nbb.be

© Illustraties: Nationale Bank van België

Opmaak: NBB Algemene statistiek

Omslag: NBB AG - Prepress & Image

Gepubliceerd in oktober 2017