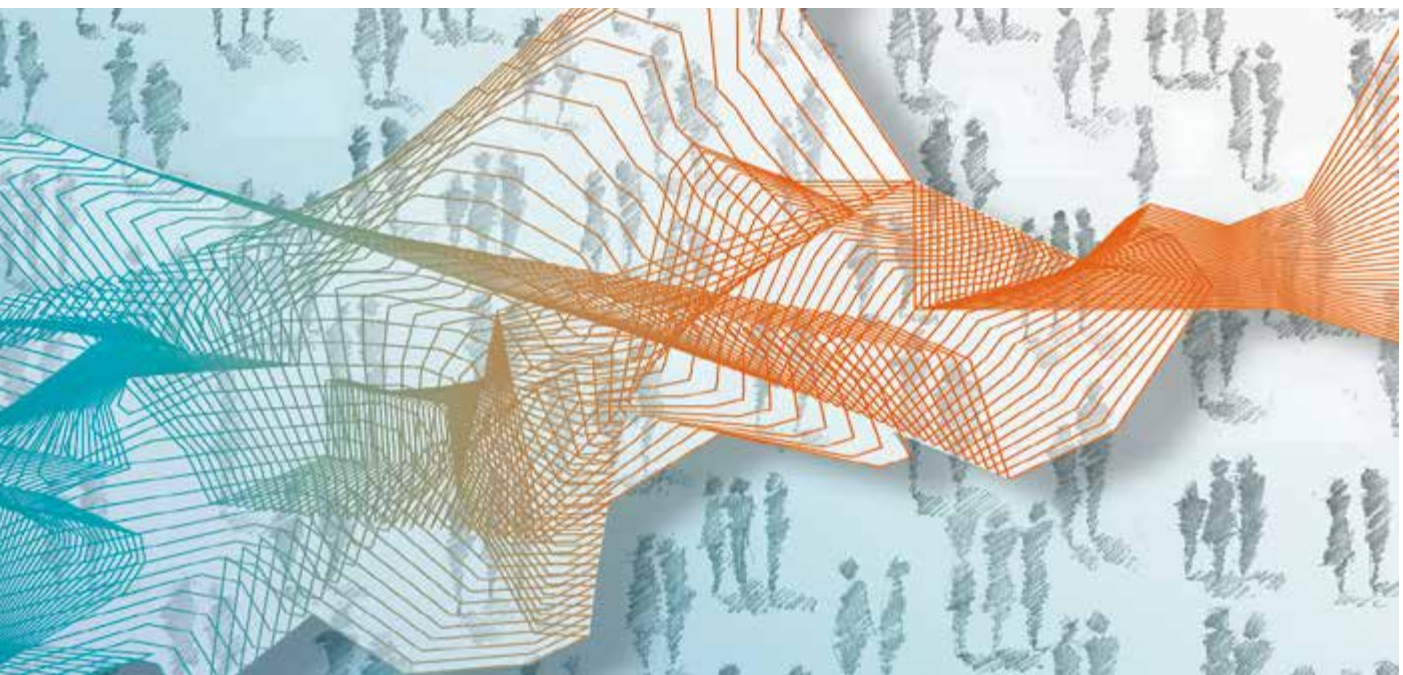




Instituut voor de nationale rekeningen



Nationale rekeningen

Toelichting bij de recente ontwikkelingen

September 2015

© Instituut voor de nationale rekeningen
Nationale Bank van België, Brussel

Alle rechten voorbehouden.

De volledige of gedeeltelijke verveelvoudiging van deze brochure voor educatieve en niet-commerciële doeleinden is toegestaan mits bronvermelding.

ISSN 1379-5341(print)
ISSN 1780-4353(online)

Inhoudstafel

Commentaar	5
1. Economische bedrijvigheid	5
2. Vraag	6
3. Arbeidsmarkt	6
4. Inkomens en sectorenrekeningen	7
Publicaties van het INR en contactpersonen	11
Algemene opmerkingen	15
Conventionele tekens	17
Lijst van afkortingen	19

Commentaar

1. Economische bedrijvigheid

Na twee jaren van stagnatie heeft de Belgische economie zich in 2014 hersteld, samen met die van het eurogebied. Over het hele jaar bedroeg de groei van het bruto binnenlands product (bbp) 1,3 % naar volume.

De industrie is de bedrijfstak die traditioneel het sterkst reageert op de veranderingen in de vraag. In 2014 steeg de industriële toegevoegde waarde aldus met 1,7 % naar volume.

Het verloop bleef matiger (1,2 %) in de verhandelbare diensten - die bestaan uit de handel, de horeca, de branche vervoer en communicatie, de financiële diensten, het onroerend goed en de overige diensten aan bedrijven.

In de bouwnijverheid nam de bedrijvigheid in 2014 het meest toe (3,3 %), onder invloed van uitzonderlijk gunstige weersomstandigheden tijdens het eerste kwartaal van het jaar.

De begrotingsconsolidatie door de federale overheid en door de gewest- en gemeenschapsregeringen kwam tot uiting in een relatief gematigde groei van de toegevoegde waarde van de niet-verhandelbare diensten (0,8 %), die voornamelijk de overheid, het onderwijs en de gezondheidszorg en maatschappelijke dienstverlening omvatten.

TABEL 1 TOEGEVOEGDE WAARDE PER BEDRIJFSTAK, NAAR VOLUME
(veranderingspercentages ten opzichte van het voorgaande jaar)

	2011	2012	2013	2014
Landbouw	0,8	-0,8	-11,7	1,8
Industrie en energie	1,4	-1,5	0,9	1,7
Bouwnijverheid	6,0	0,8	-1,5	3,3
Verhandelbare diensten	2,6	-0,3	-0,2	1,2
Handel, reparatie, vervoer en horeca	0,9	-0,8	-1,2	0,0
Informatie en communicatie	2,2	1,9	-3,6	1,3
Financiële diensten	5,1	4,7	-3,0	3,8
Onroerend goed	1,8	0,3	0,1	1,2
Diensten aan bedrijven	4,9	-3,1	3,8	1,9
Niet-verhandelbare diensten	0,8	2,0	0,4	0,8
Overheid en onderwijs	0,4	1,2	0,9	1,0
Gezondheidszorg en maatschappelijke diensten	0,8	3,7	-0,3	0,6
Overige diensten aan personen	3,0	2,0	0,0	0,2
Bruto binnenlands product	1,8	0,2	0,0	1,3

Bron: INR.

2. Vraag

De in 2014 opgetekende expansie van de economische bedrijvigheid werd vooral geschraagd door de dynamiek van de investeringen. Hoewel de bruto-investeringen in vaste activa in 2013 nog aanzienlijk waren gedaald, stegen ze zeer krachtig in 2014, zodat ze in totaal met 7,0% groeiden. Alle economische subjecten hebben daartoe bijgedragen, zowel de ondernemingen (8,0 %)¹ als de gezinnen via de woningbouw (5,7 %) en de overheid (4,0 %).

De particuliere consumptie, die de consumptieve bestedingen van de huishoudens en van de instellingen zonder winst oogmerk ten behoeve van huishoudens omvat, steeg eveneens naar volume in 2014, maar in veel bescheidener mate (0,4 %), net als de overheidsconsumptie (0,6 %), die wellicht werd beïnvloed door de begrotingsconsolidatie.

De buitenlandse afzetmarkten hebben de Belgische economische groei in grote mate aangewakkerd. Het economische herstel in het hele eurogebied bleek uit een forse versnelling van de uitvoer van goederen en, vooral, diensten, waarvan de groei 5,4 % bedroeg over het jaar 2014 als geheel. Aangezien tegelijkertijd de invoer van goederen en diensten nog sneller toenam (5,9 %), als gevolg van de enkele, reeds vermelde, uitzonderlijke investeringen, droeg de netto-uitvoer niettemin negatief bij tot de groei (-0,4 procentpunt).

TABEL 2 VOORNAAMSTE BESTEDINGSCATEGORIEËN, NAAR VOLUME
(veranderingspercentages ten opzichte van het voorgaande jaar)

	2011	2012	2013	2014
Consumptieve bestedingen van de huishoudens en van de IZW's ten behoeve van huishoudens	0,3	0,6	0,9	0,4
Consumptieve bestedingen van de overheid	1,3	1,5	-0,1	0,6
Bruto-investeringen in vaste activa	4,2	0,2	-1,7	7,0
<i>Ondernemingen</i>	6,5	0,0	-0,5	8,0
<i>Woongebouwen</i>	-2,5	-0,1	-4,1	5,7
<i>Overheid</i>	5,9	2,1	-3,7	4,0
Veranderingen in voorraden ¹	0,7	-0,9	-0,7	-0,2
<i>p.m. Binnenlandse bestedingen exclusief voorraadwijzigingen</i>	1,4	0,7	0,0	1,9
Uitvoer van goederen en diensten	6,7	1,8	1,6	5,4
Invoer van goederen en diensten	7,3	1,4	0,8	5,9
<i>p.m. Netto-uitvoer van goederen en diensten¹</i>	-0,3	0,3	0,7	-0,4
Bruto binnenlands product	1,8	0,2	0,0	1,3

Bron: INR.

1 Bijdrage tot de groei van het bbp.

3. Arbeidsmarkt

De binnenlandse werkgelegenheid, uitgedrukt in aantal personen, steeg in 2014 met 15 600 personen (+0,3 %). Zowel de zelfstandige als de gesalarieerde werkgelegenheid gingen omhoog, namelijk met respectievelijk 7 100 (+0,9 %) en 8 500 personen (+0,2 %).

De zelfstandige werkgelegenheid is reeds een tiental jaren gestaag toegenomen, en ondersteunt aldus de werkgelegenheidscreatie in de economie. Terwijl het aantal zelfstandigen in 2014 ongeveer even sterk toenam als in 2013 – met zowat 0,8-0,9 % – is de groei van het arbeidsvolume versneld (+1,1% in 2014, tegen +0,3 % het voorgaande jaar). De gemiddelde arbeidsduur per zelfstandige nam eveneens toe.

Wat de gesalarieerde werkgelegenheid betreft, was de stijging van het aantal gewerkte uren (+0,3 %) iets groter dan die van het aantal werknemers.

¹ De forse groei van de bedrijfsinvesteringen (8,0%) is echter voor de helft toe te schrijven aan uitzonderlijke transacties, namelijk de aankoop van een buitenlands octrooi door een farmaceutisch bedrijf en de aankoop van 15 supertankers door een belangrijke Belgische rederij.

Het groeiherstel van de gesalarieerde werkgelegenheid in 2014 vloeide voort uit gunstige ontwikkelingen in de landbouw (+3 %, tegen +0,3 % in 2013), de overheid en het onderwijs (+0,6 %, tegen +0,3 % in 2013) en de overige diensten (+0,9 %, tegen -0,4 % in 2013). Die resultaten worden bevestigd door het arbeidsvolume. In de industrie en de bouwnijverheid, daarentegen, bleef de gesalarieerde werkgelegenheid in 2014 teruglopen, met respectievelijk -2,1 % en -2,9 %. In de industrie daalde het arbeidsvolume in eenzelfde mate als de werkgelegenheid. In de bouwnijverheid werd het aanzienlijke banenverlies evenwel getemperd door een stijging van het aantal gewerkte uren per werknemer. Het arbeidsvolume is er immers met 0,3 % gekrompen, wat duidelijk minder is dan de daling van het aantal werknemers.

TABEL 3 BINNENLANDSE WERKGELEGENHEID
(jaargemiddelden, verandering op jaarbasis, tenzij anders vermeld)

	2011		2012		2013		2014		2014, niveau
Binnenlandse werkgelegenheid									
<i>Duizenden personen (% tussen haakjes)</i>									
Zelfstandigen	8,0	(1,1)	7,8	(1,1)	5,9	(0,8)	7,1	(0,9)	755,7
Werknemers	53,3	(1,4)	8,3	(0,2)	-23,6	(-0,6)	8,5	(0,2)	3 793,6
Totaal	61,3	(1,4)	16,1	(0,4)	-17,7	(-0,4)	15,6	(0,3)	4 549,3
<i>Miljoenen uren (% tussen haakjes)</i>									
Zelfstandigen	43,1	(2,7)	12,7	(0,8)	5,3	(0,3)	18,5	(1,1)	1 675,0
Werknemers	114,1	(2,1)	14,3	(0,3)	-41,8	(-0,8)	14,6	(0,3)	5 422,1
Totaal	157,2	(2,3)	27,0	(0,4)	-36,4	(-0,5)	33,1	(0,5)	7 097,1
Gesalarieerde werkgelegenheid									
<i>Duizenden personen (% tussen haakjes)</i>									
Landbouw	0,6	(3,0)	0,6	(3,0)	0,1	(0,3)	0,6	(3,0)	21,7
Industrie en energie	3,0	(0,5)	-7,4	(-1,3)	-12,4	(-2,2)	-11,7	(-2,1)	540,4
Bouwnijverheid	2,7	(1,3)	-0,3	(-0,1)	-4,9	(-2,3)	-6,1	(-2,9)	203,9
Openbaar bestuur en onderwijs	5,0	(0,6)	1,7	(0,2)	2,7	(0,3)	5,1	(0,6)	804,6
Andere diensten	41,9	(1,9)	13,7	(0,6)	-9,2	(-0,4)	20,6	(0,9)	2 223,0
Totaal	53,3	(1,4)	8,3	(0,2)	-23,6	(-0,6)	8,5	(0,2)	3 793,6
<i>Miljoenen uren (% tussen haakjes)</i>									
Landbouw	1,8	(6,4)	0,7	(2,4)	0,6	(2,0)	1,4	(4,5)	32,8
Industrie en energie	14,5	(1,7)	-14,2	(-1,6)	-17,8	(-2,1)	-16,8	(-2,0)	832,4
Bouwnijverheid	20,0	(6,7)	-5,9	(-1,8)	-10,3	(-3,3)	-1,0	(-0,3)	302,4
Openbaar bestuur en onderwijs	7,7	(0,7)	9,8	(0,9)	0,7	(0,1)	7,5	(0,7)	1 147,8
Andere diensten	70,1	(2,3)	23,9	(0,8)	-14,9	(-0,5)	23,5	(0,8)	3 106,6
Totaal	114,1	(2,1)	14,3	(0,3)	-41,8	(-0,8)	14,6	(0,3)	5 422,1

Bron: INR.

4. Inkomens en sectorrekeningen

Hoewel het arbeidsvolume beter stand hield, steeg de beloning van werknemers minder snel in 2014 dan in het voorgaande jaar (+1,2 % tegen lopende prijzen, tegen +2,0 % in 2013). De toename van de uurlonen vertraagde immers onder invloed van de lage inflatie, zodat de automatische loonsverhoging in de private sector binnen de perken bleef en de indexering in de overheidssector, [^]!â vermeden. In 2014 beliep het aandeel van de beloning van werknemers in het bbp 51,0 %, een daling met een half procentpunt ten opzichte van 2013.

In 2014 stegen de brutolonen en de werkgeversbijdragen vrijwel in hetzelfde tempo.

Het bruto-exploitatieoverschot groeide in 2014 sneller dan in 2013 (+3,8 % tegen +0,9 %) als gevolg van een snellere stijging van de resultaten van de vennootschappen en de huurinkomsten van de huishoudens. Het bruto

gemengd inkomen, dat overeenstemt met de inkomens van de zelfstandigen, stabiliseerde zich daarentegen in 2014, na een lichte toename het jaar voordien.

TABEL 4 INKOMENSCATEGORIEËN
(lopende prijzen, veranderingspercentages ten opzichte van het voorgaande jaar)

	2011	2012	2013	2014	Aandeel in 2014
Beloning van werknemers	4,6	3,5	2,0	1,2	51,0 %
<i>Brutolonen</i>	4,7	3,2	1,5	1,2	36,7 %
<i>Werkgeversbijdragen</i>	4,2	4,1	3,3	1,1	14,3 %
Bruto-exploitatietoetschot	3,6	-1,0	0,9	3,8	33,0 %
<i>Bruto-exploitatietoetschot van de vennootschappen en van de overheid</i>	4,0	-1,3	0,9	3,6	27,1 %
<i>Bruto-exploitatietoetschot van de huishoudens en van de IZW's ten behoeve van de huishoudens</i>	1,8	0,4	0,6	4,5	5,9 %
Bruto gemengd inkomen	2,1	2,0	1,2	-0,1	6,3 %
Belastingen op productie en invoer, ongerekend subsidies	1,9	6,8	0,0	2,0	9,7 %
Bruto binnenlands product	3,8	2,2	1,4	2,0	100,0 %

Bron: INR.

Na drie jaar te zijn teruggelopen, steeg de margevoet van de *vennootschappen* (financiële en niet-financiële vennootschappen samen), dat is het per eenheid toegevoegde waarde gecreëerde exploitatietoetschot, in 2014 met 0,7 procentpunt, tot 41,1 %. De spaarmiddelen van de vennootschappen, die berekend worden na het in aanmerking nemen van de betaalde en ontvangen inkomens uit vermogen en de transacties inzake secundaire inkomensverdeling, namen fors toe, met 1,3 procentpunt, tot 27,2 % van de toegevoegde waarde. Deze ontwikkeling kwam tot stand doordat de door de vennootschappen betaalde inkomens uit vermogen sterker krompen dan de ontvangen inkomens. De toename van de spaarmiddelen van de vennootschappen ging gepaard met een stijging van hun investeringen – de investeringsquote steeg van 23,4 % in 2013 tot 24,9 % in 2014 –, zodat het financieringsvermogen van de vennootschappen in 2014 slechts in zeer geringe mate opliep tot 2,8 %.

Voor de gezamenlijke *overheid* liet het volgens de normen van het ESR 2010 opgestelde financieringssaldo in 2014 een tekort van 3,1 % bbp optekenen, tegen 2,9 % in 2013.

De stijging van het bruto primair inkomen van de huishoudens (met inbegrip van de IZW's t.b.v. huishoudens) bleef beperkt (+1,0 %) in 2014, tegen 1,2 % een jaar eerder. De beloning van werknemers en het ontvangen netto-inkomen uit vermogen droegen bij tot die vertraging. Het bruto beschikbaar inkomen van de huishoudens – dat wordt berekend na het in aanmerking nemen van de transacties inzake secundaire inkomensverdeling, onder meer het betalen van directe belastingen en het ontvangen van sociale uitkeringen – groeide, aansluitend op het verloop van het primair inkomen, met 1,1 % in 2014, tegen 0,5 % het voorgaande jaar. De huishoudens verhoogden hun consumptieve bestedingen met 0,9 % in 2014, dat is een iets geringere stijging dan die van hun beschikbaar inkomen. Al met al is de spaarquote van de huishoudens licht gestegen tot 12,6 %. Dat peil is nog steeds laag in vergelijking met dat van bijna 18 % in 2009.

Vergeleken met het futloze verloop van de particuliere consumptie gaven de investeringen van de huishoudens een dynamischer verloop te zien. De bruto-investeringen in vaste activa, die bij de huishoudens voornamelijk bestaan uit investeringen in woningen, stegen in 2014 immers met 6,1 %. De investeringen van de huishoudens vertegenwoordigden aldus 10,1 % van het beschikbaar inkomen, tegen 9,6 % in 2013. Het verloop van de besparingen gekoppeld aan dat van de investeringen vertaalde zich in een inkrimping van het financieringsvermogen van de huishoudens. Dat laatste beliep 0,9 % bbp in 2014, terwijl het 1,2 % bedroeg in 2013.

De *binnenlandse economie*, dus alle sectoren samen beschouwd, vertoonde een financieringscapaciteit tegenover het buitenland ten belope van 0,6 % bbp, tegen nog 0,9 % bbp in 2013. De inkrimping was toe te schrijven aan de ontwikkeling van het saldo van de goederen- en dienstentransacties van het buitenland, dat hoewel gunstig bleef

voor België, met 0,4 procentpunt terugliep in 2014, overwegend als gevolg van de eerder vermelde uitzonderlijke investeringstransacties.

TABEL 5 SYNTHESE VAN DE SECTORREKENINGEN
(procenten, lopende prijzen)

	2011	2012	2013	2014
Vennootschappen¹				
Margevoet (bruto-exploitatieoverschot / bruto toegevoegde waarde)	41,9	40,5	40,4	41,1
Spaarquote (brutobesparingen / bruto toegevoegde waarde)	27,0	27,6	25,9	27,2
Investeringsquote (bruto-investeringen in vaste activa / bruto toegevoegde waarde)	23,5	23,6	23,4	24,9
Financieringsvermogen (+) of -behoefte (-) / bbp	2,0	4,2	2,7	2,8
Overheid				
Financieringsvermogen (+) of -behoefte (-) / bbp	-4,1	-4,1	-2,9	-3,1
Huishoudens²				
Bruto primair inkomen (verandering t.o.v. het voorgaande jaar)	2,8	2,5	1,2	1,0
Bruto beschikbaar inkomen (verandering t.o.v. het voorgaande jaar)	2,0	2,6	0,5	1,1
Finale consumptieve bestedingen (verandering t.o.v. het voorgaande jaar)	3,4	2,6	2,0	0,9
Spaarquote (brutobesparingen / bruto beschikbaar inkomen)	13,6	13,5	12,3	12,6
Investeringsquote (bruto-investeringen in vaste activa / bruto beschikbaar inkomen)	2,1	2,0	1,2	0,9
Financieringsvermogen (+) of -behoefte (-) / bbp	10,0	9,9	9,6	10,1
Buitenland				
Saldo van de goederen- en dienstentransacties van het buitenland / bbp	-0,5	-0,6	-1,3	-0,9
Financieringsvermogen (+) of -behoefte (-) / bbp	0,0	-2,1	-0,9	-0,6

Bron : INR.

1 Niet-financiële vennootschappen en financiële instellingen.

2 Met inbegrip van de IZW's ten behoeve van huishoudens.

Publicaties van het INR - Contactpersonen

Het Instituut voor de nationale rekeningen publiceert naast de belangrijkste aggregaten nog andere cijfers uit de nationale en regionale rekeningen. De overgrote meerderheid van de gegevens zijn beschikbaar in pdf-formaat via de link:

<https://www.nbb.be/doc/DQ/N/planningPapPub.htm>

De cijfergegevens kunnen worden opgevraagd via de interactieve databank Belgostat Online. Hieronder volgt per publicatie een korte beschrijving.

1. Gedetailleerde nationale rekeningen

De publicatie van de gedetailleerde nationale rekeningen verschijnt eind september. Zij bestaat uit gedetailleerde tabellen met de samenstelling en verdeling van het binnenlands product, de productie en inkomensvormingsrekening alsook de belangrijkste bestedingscomponenten, de sectorrekeningen, de kapitaalgoederenvoorraad en de werkgelegenheid.

2. Kwartaalrekeningen en eerste raming van de jaarrekeningen

De kwartaalrekeningen bevatten de eerste ramingen van de voornaamste nationale aggregaten. Zij verschijnen vier maal per jaar, 120 dagen na het verloop van het kwartaal waarop de rekeningen betrekking hebben. Samen met de resultaten van het vierde kwartaal verschijnt de eerste schatting van de jaarrekeningen, die grotendeels gebaseerd is op de kwartaalrekeningen.

In de kwartaalrekeningen, die consistent zijn met de nationale jaarrekeningen, worden de belangrijkste aggregaten uit zowel het bestedings-, inkomens- als productieoogpunt gepresenteerd. Ook de werkgelegenheid, het arbeidsvolume van de loontrekkenden en de beloning van werknemers per bedrijfstak wordt geschat.

Teneinde zo snel mogelijk cijfers betreffende het meest recente kwartaal ter beschikking te stellen, verschijnt reeds na 30 dagen een flash-raming van de bbp-groei. Deze wordt wel niet opgesplitst naar de verschillende deelcomponenten van het bbp. Een eerste raming van deze opsplitsing en van de andere aggregaten van de economie wordt 60 dagen na het einde van het kwartaal verspreid.

3. Rekeningen van de institutionele sectoren

De jaarrekeningen van de institutionele sectoren zijn opgenomen in de publicatie van de gedetailleerde nationale rekeningen (cf. punt 1). Eind september worden ze uitgebracht via de database van de Nationale Bank van België, NBB.Stat.

De complete rekeningenreeks voor de institutionele sector wordt gepubliceerd. De institutionele sectoren bestaan uit de niet-financiële vennootschappen, de financiële instellingen (en subsectoren), de overheid, de huishoudens, de IZW's t.b.v. huishoudens en het buitenland.

De kwartaalrekeningen van de institutionele sectoren worden vier maal per jaar verspreid, ongeveer 105 dagen na het einde van het kwartaal waarop zij betrekking hebben. Deze kwartaalrekeningen zijn in overeenstemming met hun jaarlijks equivalent (zie hierboven), maar zijn minder gedetailleerd. De focus ligt op de meest relevante aggregaten, in het bijzonder door middel van sleutelindicatoren en componenten. Deze rekeningen bevatten eveneens de kwartaalrekeningen van de overheid.

4. Rekeningen van de overheid

De kwartaalrekeningen van de overheid worden samen met de rekeningen van de institutionele sectoren verspreid (zie punt 3).

Jaarlijks worden twee ramingen van de jaarrekeningen van de overheid opgesteld, waarvan de resultaten worden gepubliceerd op de website van de Nationale Bank van België.

In de maand april volgend op het referentiejaar wordt een eerste raming gepubliceerd in de vorm van tabellen van ontvangsten en uitgaven van de overheid.

De tweede raming, die in de maand september wordt verspreid, omvat de volledige rekeningen van de overheid en haar subsectoren. Die versie bevat de gegevens die nodig zijn voor de analyse van de overheidsfinanciën en hun verhouding tot de rest van de economie. Deze rekeningen worden overgenomen in de publicatie van de gedetailleerde nationale rekeningen.

5. Aanbod- en gebruikstabellen

Op het einde van ieder jaar verschijnen de aanbod- en gebruikstabellen. Zij geven een beeld van de structuur van de productiekosten, van het inkomen dat wordt gegenereerd in het productieproces en van de goederen- en dienstenstromen die ofwel uit binnenlandse productie voortvloeien ofwel het resultaat zijn van in- en uitvoer.

6. Regionale rekeningen: aggregaten per bedrijfstak en rekening van de huishoudens

Op het einde van ieder jaar verschijnen de jaarlijkse regionale rekeningen. Zij verdelen per gewest, provincie en arrondissement meerdere variabelen uit de nationale rekeningen, waarmee ze volledig consistent zijn.

Naast de regionale bruto toegevoegde waarde en beloning van werknemers, bevat de publicatie ook de geregionaliseerde gegevens over het aantal werkzame personen en over de bruto investeringen in vaste activa. Ook de regionale cijfers met betrekking tot de rekening van de huishoudens maken deel uit van het geheel. Wat dit laatste betreft, gaat het om de belangrijkste

variabelen uit de rekening voor de bestemming van de primaire inkomens (beloning van werknemers en inkomen uit vermogen) en de secundaire inkomensverdeling (belastingen, sociale bijdragen en uitkeringen en beschikbaar inkomen).

7. Contactpersonen

Methodologie

Geert Detombe Tel. +32 2 221 30 40 Fax +32 2 221 32 30
e-mail: geert.detombe@nbb.be

Productieoptiek van het bbp en aanbod- en gebruikstabellen

Hans De Dyn Tel. +32 2 221 30 38 Fax +32 2 221 31 43
e-mail: hans.dedyn@nbb.be

Bestedingsoptiek van het bbp en kapitaalgoederenvoorraad

Isabelle Brumagne Tel. +32 2 221 28 77 Fax +32 2 221 32 30
e-mail: isabelle.brumagne@nbb.be

Sectorrekeningen en satellietrekeningen van de IZW's

Béatrice Thiry Tel. +32 2 221 55 34 Fax +32 2 221 32 30
e-mail: beatrice.thiry@nbb.be

Rekeningen van de overheid

Claude Modart Tel. +32 2 221 30 26 Fax +32 2 221 32 30
e-mail: claudio.modart@nbb.be

Kwartaalrekeningen en flashraming

Yannick Rombauts Tel. +32 2 221 26 93 Fax +32 2 221 31 43
e-mail: yannick.rombauts@nbb.be

Regionale rekeningen en arbeidsmarkt

Monica Maesele Tel. +32 2 221 30 28 Fax +32 2 221 31 43
e-mail: monica.maesele@nbb.be

Verspreiding van de reeksen (online consultaties)

Kristof Segers Tel. +32 2 221 38 70 Fax +32 2 221 32 30
e-mail : kristof.segers@nbb.be

Algemene opmerkingen

In een aantal tabellen zijn de totalen, ten gevolge van afrondingen, niet steeds gelijk aan de som van de rubrieken.

De website van de Nationale Bank van België bevat [de publicatiekalender](#) van de belangrijkste economische statistieken opgesteld door de Bank en het INR.

In uitvoering van de SDDS-verplichting (IMF's Special Data Dissemination Standard) zijn ook alle statistieken die deel uitmaken van de SDDS in de kalender opgenomen. Publicatiedata zijn overgenomen van de instelling die de statistiek opstelt; sommige onder hen publiceren via hun eigen verspreidingskanalen ruimere kalenders over hun statistieken dan die vermeld op de website van de Bank.

Conventionele tekens

r	raming
v	voorlopig
-	het gegeven bestaat niet of heeft geen zin
n.	niet beschikbaar
p.m.	pro memorie
0 of 0,0	nul of minder dan de helft van de laatst in aanmerking genomen eenheid

Lijst van afkortingen

BBP	Bruto binnenlands product
ESR	Europees systeem van nationale en regionale rekeningen
IZW	Instelling zonder winstoogmerk

Bestellingen

Op de internetsite van de Nationale Bank van België, via de rubriek “e-service”, kan u een gratis e-mailabonnement nemen op deze statistische publicatie. Deze wordt u dan automatisch op de publicatiedatum via e-mail toegezonden.

Via de rubriek “[Print-on-demand](#)” kan u tegen betaling een papieren versie van deze publicatie bestellen.

Voor meer informatie

Wie meer informatie wenst over de inhoud, de methodologie, de berekeningswijze en de bronnen kan terecht bij de dienst nationale & regionale rekeningen en conjunctuur van de Nationale Bank van België.

Tel. +32 2 221 44 08 - Fax +32 2 221 32 30

nationalaccounts@nbb.be

Verantwoordelijke uitgever

Rudi Acx

Chef van het departement Algemene statistiek

Nationale Bank van België

Naamloze vennootschap

RPR Brussel - Ondernemingsnummer: 0203.201.340

Maatschappelijke zetel: de Berlaimontlaan 14 - BE-1000 Brussel

www.nbb.be

© Illustraties: Nationale Bank van België

Opmaak: NBB Algemene statistiek

Omslag: NBB AG - Prepress & Image

Gepubliceerd in september 2015