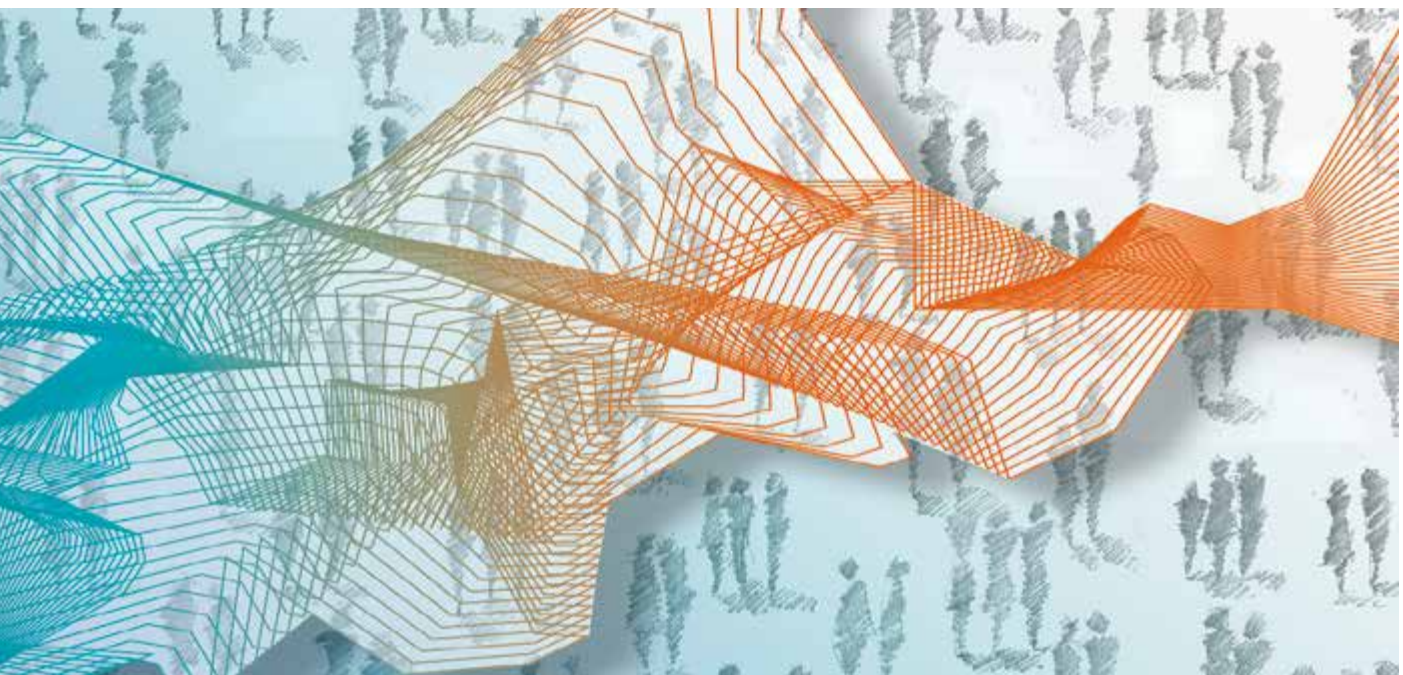




Instituut voor de nationale rekeningen



# Nationale rekeningen

Kwartaalrekeningen 2017-II

#### Inhoud van de publicatie

De kwartaalrekeningen van België worden opgesteld volgens de definities van het Europees Stelsel van Economische rekeningen (ESR 2010).

De kwartaalrekeningen worden gepubliceerd in drie fasen. Een eerste flashraming van de economische groei wordt 30 dagen na het einde van het kwartaal gemaakt. Dit cijfer wordt herzien 60 dagen na het einde van het kwartaal en verspreid via de website van de Nationale Bank van België met gedetailleerde statistieken over de samenstelling van het bruto binnenlands product (toegevoegde waarde, bestedingen, inkomens) en over de arbeidsmarkt. Tenslotte wordt 120 dagen na het einde van het kwartaal de definitieve en volledige raming van de belangrijkste aggregaten van de economie gepubliceerd.

Deze publicatie omvat de belangrijkste aggregaten van de nationale economie voor het tweede kwartaal van 2017 en daarnaast ook een flashraming van het binnenlandse product voor het derde kwartaal van 2017. Ze bestaat uit twee hoofdstukken: het eerste geeft een korte synthese van de resultaten; het tweede bevat de gedetailleerde aggregaten, gecorrigeerd voor seizoenschommelingen en kalendereffecten (verdeling van het bruto binnenlands product volgens de invalshoeken toegevoegde waarde, uitgaven en inkomens; arbeidsmarktstatistieken).

De rekeningen van het tweede kwartaal van het jaar 2017 en de flashraming van het derde kwartaal van 2017 zijn opgesteld op basis van de op 20 oktober 2017 beschikbare gegevens.

© Instituut voor de nationale rekeningen  
Nationale Bank van België, Brussel

Alle rechten voorbehouden.  
De volledige of gedeeltelijke verveelvoudiging van deze brochure voor educatieve en niet-commerciële doeleinden is toegestaan mits bronvermelding.

ISSN 1373-945X (print)  
ISSN 1780-4337 (online)

# Inhoudstafel

Synthese	5
Tabellen	
1. Oorsprong van het binnenlands product: bruto toegevoegde waarde per bedrijfstak	11
1.1 Ramingen tegen lopende prijzen	11
1.2 Ramingen in kettineuro's (referentiejaar 2015)	11
1.3 Bijdragen tot de volumeverandering van het BBP t.o.v. dezelfde periode van het voorgaande jaar	12
2. Besteding van het binnenlands product: belangrijkste bestedings-categorieën	13
2.1 Ramingen tegen lopende prijzen	13
2.2 Ramingen in kettineuro's (referentiejaar 2015)	13
2.3 Bijdragen tot de volumeverandering van het BBP t.o.v. dezelfde periode van het voorgaande jaar	14
3. Verdeling van het binnenlands product: belangrijkste inkomens-categorieën, ramingen tegen lopende prijzen	14
4. Arbeidsmarktstatistieken	15
4.1 Verdeling van de beloning van werknemers per bedrijfstak	15
4.2 Nationale werkgelegenheid: aantal zelfstandigen en werknemers	15
4.3 Binnenlandse werkgelegenheid: verdeling van het aantal werkzame personen per bedrijfstak	15
4.4 Arbeidsvolume per bedrijfstak: werknemers	16
Publicaties van het INR en contactpersonen	17
Algemene opmerkingen	21
Conventionele tekens	23
Lijst van afkortingen	25



# Synthese

## De economische bedrijvigheid neemt toe met 0,5 % in het tweede kwartaal van 2017

In het tweede kwartaal van 2017 steeg het voor seizoen- en kalenderinvloeden gezuiverde bbp naar volume met 0,5 % ten opzichte van het voorgaande kwartaal. Op jaarbasis komt dat neer op een groei van het bbp met 1,5 %.

De toegevoegde waarde versterkt in de diensten (+0,8 %) en stabiliseerde zich in de industrie na een aantal opeenvolgende kwartalen van achteruitgang. In de bouwnijverheid, waar een volatieler verloop zichtbaar is, daalde ze met 1,1 % (na een forse stijging in het eerste kwartaal van 2017).

De groei werd geschaagd door de binnenlandse bestedingen (ongerekend voorraden), die met 0,5 % toenamen: de ondernemingen en de overheid voerden hun investeringen in vaste activa op met respectievelijk 1,4 % en 2,0 %. De consumptieve bestedingen van de huishoudens stegen met 0,4 % en de overheid verhoogde haar consumptieve bestedingen met 0,3 %. De investeringen van de huishoudens in woongebouwen, daarentegen, liepen terug met 1,3 %.

De uitvoer van goederen en diensten vermeerderde met 0,7 %; de invoer nam ietwat sterker toe (+0,8 %), zodat de netto-uitvoer een negatieve bijdrage leverde tot de groei (-0,1 procentpunt).

De binnenlandse werkgelegenheid groeide in het tweede kwartaal van 2017 met 0,5 % ten opzichte van het voorgaande kwartaal. Deze groei wordt voornamelijk verklaard door de evolutie van de tewerkstelling in de diensten, en in het bijzonder de tak van de zakelijke dienstverlening. Ook het arbeidsvolume van de loontrekkenden steeg, namelijk met 0,4 %.

## en is in het derde kwartaal van 2017 met 0,3 % toegenomen

Volgens de flashraming van het bruto binnenlands product (bbp) in volume is de economische bedrijvigheid in het derde kwartaal van 2017 met 0,3 % toegenomen ten opzichte van het voorgaande kwartaal. Op jaarbasis groeit het bbp met 1,7 %.

**TABEL 1 VERLOOP VAN HET KWARTAAL-BBP**

(in kettingeuro's (referentiejaar 2015), veranderingspercentages, voor seizoeninvloeden en kalendereffecten gezuiverde gegevens)

	2015	2016	2015	2016				2017		
			IV	I	II	III	IV	I	II	III
T.o.v. de overeenstemmende periode van het voorgaande jaar <sup>1</sup>	1,4	1,5	1,4	1,3	1,6	1,6	1,4	1,8	1,5	1,7
T.o.v. de voorgaande periode <sup>1</sup>	1,4	1,5	0,5	0,3	0,7	0,1	0,3	0,7	0,5	0,3

Bron: INR.

<sup>1</sup> De cijfers van het derde kwartaal 2017 zijn het resultaat van de flashraming van het bbp

**TABEL 2 ONTWIKKELING VAN DE KWARTAALAGGREGATEN**

(in kettingeuro's (referentiejaar 2015), veranderingspercentages t.o.v. het voorgaande periode, voor seizoeninvloeden en kalendereffecten gezuiverde gegevens)

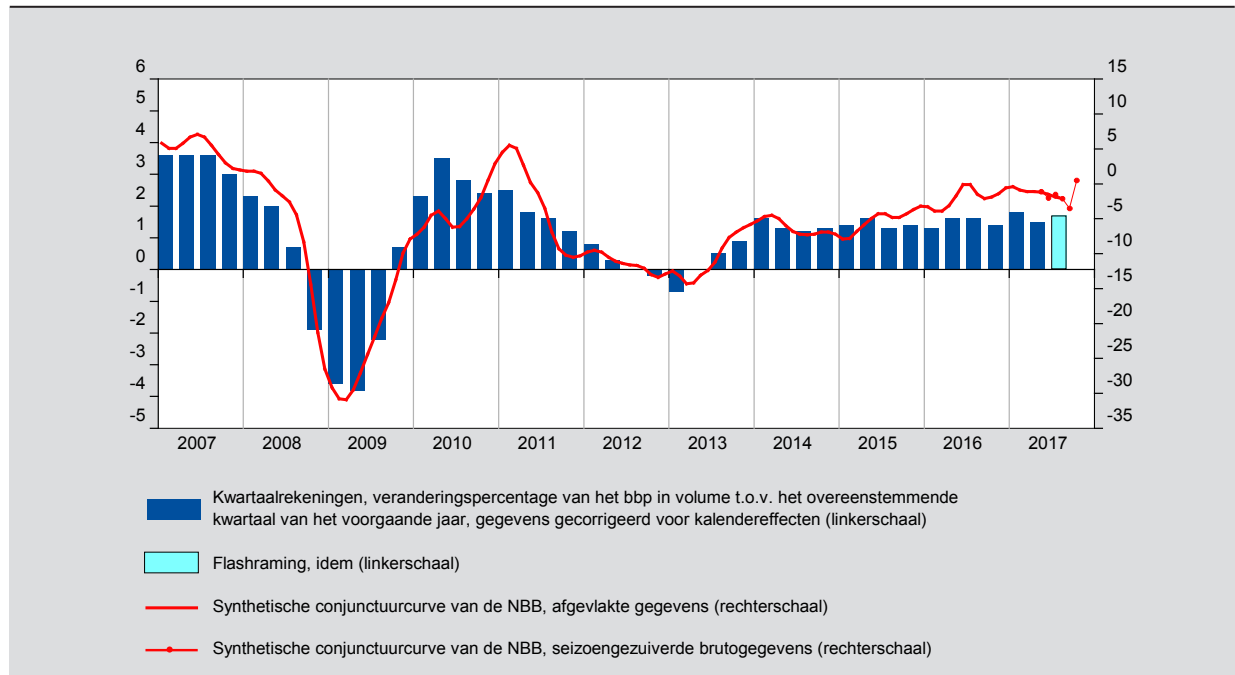
	2015	2016	2015	2016				2017		
			IV	I	II	III	IV	I	II	III
Bruto binnenlands product <sup>1</sup>	1,4	1,5	0,5	0,3	0,7	0,1	0,3	0,7	0,5	0,3
Toegevoegde waarde van de industrie	3,3	0,8	0,5	0,0	0,3	-0,3	-0,1	-0,2	0,0	
Toegevoegde waarde van de bouwnijverheid	2,1	0,3	-0,7	1,0	0,1	-0,8	-1,0	2,4	-1,1	
Toegevoegde waarde van de diensten	1,0	1,5	0,5	0,1	0,9	0,3	0,4	0,7	0,8	
Consumptieve bestedingen van de particulieren	0,9	1,7	0,4	0,6	0,7	0,3	0,0	0,3	0,4	
Consumptieve bestedingen van de overheid	0,5	0,5	0,3	0,3	-0,3	0,3	0,8	-0,2	0,3	
Investerings van de ondernemingen	3,5	4,9	1,0	2,4	0,6	11,6	-8,2	0,1	1,4	
Investerings in woongebouwen	1,0	2,6	2,7	-0,2	2,0	-0,1	-0,4	0,5	-1,3	
Overheidsinvesteringen	1,0	-3,1	-3,3	-0,1	-1,6	-0,5	2,8	0,2	2,0	
Totaal bruto-investeringen in vaste activa	2,7	3,6	0,9	1,5	0,7	7,8	-5,6	0,2	0,9	
Voorraadverandering <sup>2</sup>	0,2	0,0	0,1	-0,2	0,5	-0,1	0,2	0,2	0,0	
Uitvoer van goederen en diensten	3,3	7,5	3,6	-0,8	5,8	0,9	2,9	-0,1	0,7	
Invoer van goederen en diensten	3,3	8,4	3,7	-0,6	6,1	3,1	1,4	-0,4	0,8	
Netto-uitvoer van goederen en diensten <sup>2</sup>	0,0	0,0	-0,1	-0,2	-0,2	-1,8	1,3	0,3	-0,1	
Werkgelegenheid (aantal personen)	0,9	1,3	0,3	0,2	0,4	0,5	0,3	0,4	0,5	
Arbeidsvolume van de werknemers (uren)	0,6	1,2	0,4	0,4	0,3	0,2	0,6	0,3	0,4	

Bron: INR.

<sup>1</sup> De cijfers van het derde kwartaal 2017 zijn het resultaat van de flashraming van het bbp

<sup>2</sup> Bijdrage tot de verandering van het bbp.

GRAFIEK 3 BBP EN CONJUNCTUURVERLOOP



Bron: INR.





# Tabellen



## 1. OORSPRONG VAN HET BINNENLANDS PRODUCT: BRUTO TOEGEVOEGDE WAARDE PER BEDRIJFSTAK

### 1.1 RAMINGEN TEGEN LOPENDE PRIJZEN

(miljoenen euro's, voor seizoeninvloeden en kalendereffecten gezuiverde gegevens)

	2015	2016	2015		2016				2017	
			III	IV	I	II	III	IV	I	II
Landbouw, bosbouw en visserij	2.804	2.610	740	646	656	631	680	643	716	669
Nijverheid en energie	61.829	63.551	15.593	15.652	15.680	15.831	15.931	16.110	16.287	16.373
Bouwnijverheid	19.643	20.102	4.939	4.914	5.010	5.038	5.040	5.016	5.161	5.144
Diensten										
Handel, vervoer en horeca	72.659	73.711	18.246	18.376	18.337	18.403	18.435	18.536	18.847	19.059
Informatie en communicatie	15.227	15.649	3.823	3.916	3.882	3.949	3.920	3.897	3.988	3.989
Financiële dienstverlening	21.974	23.500	5.453	5.571	5.645	5.969	5.980	5.905	5.798	6.001
Verhuur en handel van onroerend goed	31.748	32.277	7.981	7.950	8.051	8.099	8.034	8.093	8.129	8.151
Zakelijke dienstverlening	51.444	53.542	12.898	13.088	13.109	13.397	13.444	13.593	13.954	14.275
Overheid en onderwijs	54.407	55.984	13.533	13.672	13.793	13.920	14.076	14.195	14.222	14.319
Gezondheids- en welzijnszorg	27.481	28.298	6.851	6.875	6.970	7.045	7.127	7.156	7.231	7.313
Cultuur, recreatie, overige diensten	8.257	8.411	2.069	2.087	2.084	2.098	2.123	2.106	2.166	2.167
Productgebonden belastingen min subsidies	42.964	45.413	10.853	11.132	10.409	11.603	11.588	11.812	11.841	12.001
<b>Bruto binnenlands product tegen marktprijzen</b>	<b>410.435</b>	<b>423.048</b>	<b>102.980</b>	<b>103.878</b>	<b>103.627</b>	<b>105.982</b>	<b>106.378</b>	<b>107.062</b>	<b>108.340</b>	<b>109.462</b>

### 1.2 RAMINGEN IN KETTINGEURO'S (REFERENTIEJAAR 2015)

(miljoenen euro's, voor seizoeninvloeden en kalendereffecten gezuiverde gegevens)

	2015	2016	2015		2016				2017	
			III	IV	I	II	III	IV	I	II
Landbouw, bosbouw en visserij	2.804	2.549	724	656	693	665	616	574	651	574
Nijverheid en energie	61.829	62.336	15.497	15.574	15.579	15.622	15.574	15.560	15.528	15.527
Bouwnijverheid	19.643	19.709	4.945	4.908	4.957	4.961	4.919	4.871	4.990	4.936
Diensten										
Handel, vervoer en horeca	72.658	71.949	18.197	18.255	18.067	17.950	17.935	17.997	18.231	18.339
Informatie en communicatie	15.227	15.676	3.819	3.920	3.883	3.947	3.927	3.919	4.008	4.016
Financiële dienstverlening	21.974	23.259	5.438	5.537	5.600	5.911	5.915	5.833	5.697	5.848
Verhuur en handel van onroerend goed	31.748	31.941	7.959	7.902	7.983	8.016	7.944	7.997	8.020	8.020
Zakelijke dienstverlening	51.444	52.109	12.888	12.952	12.863	13.035	13.042	13.169	13.481	13.714
Overheid en onderwijs	54.407	55.958	13.516	13.640	13.796	13.886	14.072	14.204	14.096	14.133
Gezondheids- en welzijnszorg	27.481	28.224	6.853	6.860	6.967	7.023	7.104	7.130	7.160	7.201
Cultuur, recreatie, overige diensten	8.257	8.221	2.062	2.054	2.044	2.050	2.070	2.058	2.119	2.110
Productgebonden belastingen min subsidies	42.964	44.522	10.737	10.868	10.980	11.114	11.175	11.254	11.298	11.354
<b>Bruto binnenlands product tegen marktprijzen</b>	<b>410.435</b>	<b>416.452</b>	<b>102.635</b>	<b>103.126</b>	<b>103.413</b>	<b>104.179</b>	<b>104.294</b>	<b>104.566</b>	<b>105.284</b>	<b>105.777</b>

### 1.3 BIJDRAGEN TOT DE VOLUMEVERANDERING VAN HET BBP T.O.V. DEZELFDE PERIODE VAN HET VOORGAANDE JAAR

(procentpunten, voor kalendereffecten gezuiverde gegevens)

	2015	2016	2015		2016				2017	
			III	IV	I	II	III	IV	I	II
Landbouw, bosbouw en visserij	0,1	-0,1	0,1	0,0	0,0	0,0	-0,1	-0,1	0,0	-0,1
Nijverheid en energie	0,5	0,1	0,5	0,5	0,2	0,2	0,1	0,0	0,0	-0,1
Bouwnijverheid	0,1	0,0	0,2	0,1	0,1	0,0	0,0	0,0	0,0	0,0
Diensten	0,7	1,0	0,5	0,8	0,7	0,9	1,2	1,1	1,6	1,5
Handel, vervoer en horeca	0,3	-0,2	0,3	0,4	0,0	-0,2	-0,3	-0,3	0,2	0,4
Informatie en communicatie	0,2	0,1	0,1	0,2	0,2	0,2	0,1	0,0	0,1	0,1
Financiële dienstverlening	-0,1	0,3	0,0	0,0	0,1	0,4	0,5	0,3	0,1	-0,1
Verhuur en handel van onroerend goed	0,0	0,0	0,0	-0,2	0,0	0,1	0,0	0,1	0,0	0,0
Zakelijke dienstverlening	0,4	0,2	0,3	0,4	0,1	0,2	0,1	0,2	0,6	0,7
Overheid en onderwijs	0,0	0,4	-0,1	0,0	0,2	0,2	0,5	0,5	0,3	0,2
Gezondheids- en welzijnszorg	0,0	0,2	-0,1	0,0	0,1	0,1	0,2	0,3	0,2	0,2
Cultuur, recreatie, overige diensten	0,0	0,0	0,0	-0,1	0,0	0,0	0,0	0,0	0,1	0,1
Productgebonden belastingen min subsidies	0,0	0,4	0,0	0,1	0,3	0,4	0,4	0,4	0,3	0,2
<b>Bruto binnenlands product tegen marktprijzen</b>	<b>1,4</b>	<b>1,5</b>	<b>1,3</b>	<b>1,4</b>	<b>1,3</b>	<b>1,6</b>	<b>1,6</b>	<b>1,4</b>	<b>1,8</b>	<b>1,5</b>

## 2. BESTEDING VAN HET BINNENLANDS PRODUCT: BELANGRIJKSTE BESTEDINGSCATEGORIEËN

### 2.1 RAMINGEN TEGEN LOPENDE PRIJZEN

(miljoenen euro's, voor seizoeninvloeden en kalendereffecten gezuiverde gegevens)

	2015	2016	2015		2016				2017	
			III	IV	I	II	III	IV	I	II
<b>Consumptieve particuliere bestedingen <sup>1</sup></b>	<b>209.888</b>	<b>216.574</b>	<b>52.565</b>	<b>52.962</b>	<b>53.417</b>	<b>54.204</b>	<b>54.434</b>	<b>54.520</b>	<b>55.223</b>	<b>55.616</b>
<b>Consumptieve bestedingen van de overheid</b>	<b>98.210</b>	<b>99.714</b>	<b>24.490</b>	<b>24.670</b>	<b>24.800</b>	<b>24.781</b>	<b>24.931</b>	<b>25.201</b>	<b>25.349</b>	<b>25.578</b>
<b>Bruto binnenlandse kapitaalvorming</b>										
Bruto kapitaalvorming	95.186	99.153	23.384	23.564	23.916	24.169	26.199	24.869	25.096	25.412
Bruto-investeringen van de ondernemingen, zelfstandigen en IZW's	64.366	67.971	15.723	15.854	16.210	16.381	18.389	16.991	17.128	17.438
Bruto-investeringen in woongebouwen	21.193	21.793	5.231	5.361	5.359	5.471	5.487	5.476	5.535	5.488
Bruto-investeringen van de overheid	9.627	9.390	2.430	2.349	2.346	2.318	2.324	2.402	2.433	2.486
Voorraadverandering + Saldo aan- en verkopen van kostbaarheden	1.574	1.982	728	169	-555	750	611	1.176	1.625	1.503
Voorraad veranderingen	1.550	1.995	722	166	-553	754	615	1.179	1.624	1.499
Saldo aan- en verkopen van kostbaarheden	24	-13	6	3	-2	-4	-5	-3	1	4
<b>Netto-uitvoer van goederen en diensten (uitvoer - invoer)</b>	<b>5.577</b>	<b>5.625</b>	<b>1.814</b>	<b>2.513</b>	<b>2.048</b>	<b>2.078</b>	<b>203</b>	<b>1.296</b>	<b>1.047</b>	<b>1.353</b>
Totale uitvoer	331.492	350.559	81.979	84.111	82.841	87.485	88.626	91.607	92.840	92.892
Totale invoer	325.914	344.934	80.165	81.598	80.793	85.407	88.423	90.311	91.793	91.538
<b>Bruto binnenlands product tegen marktprijzen</b>	<b>410.435</b>	<b>423.048</b>	<b>102.980</b>	<b>103.878</b>	<b>103.627</b>	<b>105.982</b>	<b>106.378</b>	<b>107.062</b>	<b>108.340</b>	<b>109.462</b>

<sup>1</sup> Consumptieve bestedingen van de huishoudens en de instellingen zonder winstoogmerk (IZW's).

### 2.2 RAMINGEN IN KETTINGEURO'S (REFERENTIEJAAR 2015)

(miljoenen euro's, voor seizoeninvloeden en kalendereffecten gezuiverde gegevens)

	2015	2016	2015		2016				2017	
			III	IV	I	II	III	IV	I	II
<b>Consumptieve particuliere bestedingen <sup>1</sup></b>	<b>209.888</b>	<b>213.365</b>	<b>52.498</b>	<b>52.710</b>	<b>53.000</b>	<b>53.348</b>	<b>53.509</b>	<b>53.508</b>	<b>53.694</b>	<b>53.920</b>
<b>Consumptieve bestedingen van de overheid</b>	<b>98.210</b>	<b>98.725</b>	<b>24.497</b>	<b>24.579</b>	<b>24.645</b>	<b>24.577</b>	<b>24.658</b>	<b>24.845</b>	<b>24.799</b>	<b>24.885</b>
<b>Bruto binnenlandse kapitaalvorming</b>										
Bruto kapitaalvorming	95.186	98.615	23.374	23.588	23.951	24.121	25.999	24.544	24.593	24.807
Bruto-investeringen van de ondernemingen, zelfstandigen en IZW's	64.366	67.549	15.711	15.865	16.241	16.339	18.232	16.737	16.754	16.989
Bruto-investeringen in woongebouwen	21.193	21.734	5.231	5.370	5.359	5.469	5.465	5.441	5.468	5.399
Bruto-investeringen van de overheid	9.627	9.332	2.433	2.354	2.351	2.313	2.302	2.366	2.370	2.418
Voorraadverandering + Saldo aan- en verkopen van kostbaarheden	n.	n.	-	-	-	-	-	-	-	-
Voorraad veranderingen	n.	n.	-	-	-	-	-	-	-	-
Saldo aan- en verkopen van kostbaarheden	n.	n.	-	-	-	-	-	-	-	-
<b>Netto-uitvoer van goederen en diensten (uitvoer - invoer)</b>	<b>n.</b>	<b>n.</b>	<b>-</b>	<b>-</b>	<b>-</b>	<b>-</b>	<b>-</b>	<b>-</b>	<b>-</b>	<b>-</b>
Totale uitvoer	331.492	356.411	82.183	85.102	84.395	89.276	90.085	92.654	92.523	93.200
Totale invoer	325.914	353.174	80.339	83.335	82.836	87.912	90.599	91.828	91.422	92.163
<b>Bruto binnenlands product tegen marktprijzen</b>	<b>410.435</b>	<b>416.452</b>	<b>102.635</b>	<b>103.126</b>	<b>103.413</b>	<b>104.179</b>	<b>104.294</b>	<b>104.566</b>	<b>105.284</b>	<b>105.777</b>

<sup>1</sup> Consumptieve bestedingen van de huishoudens en de instellingen zonder winstoogmerk (IZW's).

## 2.3 BIJDRAGEN TOT DE VOLUMEVERANDERING VAN HET BBP T.O.V. DEZELFDE PERIODE VAN HET VOORGAANDE JAAR

(procentpunten, voor kalendereffecten gezuiverde gegevens)

	2015	2016	2015		2016				2017	
			III	IV	I	II	III	IV	I	II
<b>Consumptieve particuliere bestedingen <sup>1</sup></b>	<b>0,5</b>	<b>0,8</b>	<b>0,5</b>	<b>0,4</b>	<b>0,7</b>	<b>0,9</b>	<b>1,0</b>	<b>0,8</b>	<b>0,7</b>	<b>0,5</b>
<b>Consumptieve bestedingen van de overheid</b>	<b>0,1</b>	<b>0,1</b>	<b>0,0</b>	<b>0,0</b>	<b>0,1</b>	<b>0,0</b>	<b>0,2</b>	<b>0,3</b>	<b>0,1</b>	<b>0,3</b>
<b>Bruto binnenlandse kapitaalvorming</b>	<b>0,8</b>	<b>1,1</b>	<b>-1,1</b>	<b>0,8</b>	<b>-1,5</b>	<b>1,6</b>	<b>2,8</b>	<b>1,3</b>	<b>1,4</b>	<b>1,0</b>
Bruto kapitaalvorming	0,6	0,8	-1,0	0,4	-1,5	1,3	2,6	0,9	0,6	0,7
Bruto-investeringen van de ondernemingen, zelfstandigen en IZW's	0,5	0,8	-1,0	0,4	-1,4	1,2	2,5	0,8	0,5	0,6
Bruto-investeringen in woongebouwen	0,1	0,1	-0,1	0,0	0,0	0,2	0,2	0,1	0,1	-0,1
Bruto-investeringen van de overheid	0,0	-0,1	0,0	-0,1	-0,1	-0,1	-0,1	0,0	0,0	0,1
Voorraadverandering	0,2	0,2	0,0	0,4	0,0	0,3	0,2	0,3	0,8	0,3
<b>Netto-uitvoer van goederen en diensten</b>	<b>0,0</b>	<b>-0,6</b>	<b>1,9</b>	<b>0,2</b>	<b>2,0</b>	<b>-1,0</b>	<b>-2,3</b>	<b>-0,9</b>	<b>-0,4</b>	<b>-0,3</b>
Totale uitvoer	2,7	6,1	1,2	3,7	3,1	6,2	7,7	7,2	7,7	3,6
Totale invoer	2,7	6,6	-0,6	3,4	1,1	7,2	10,1	8,2	8,2	3,9
<b>Bruto binnenlands product tegen marktprijzen</b>	<b>1,4</b>	<b>1,5</b>	<b>1,3</b>	<b>1,4</b>	<b>1,3</b>	<b>1,6</b>	<b>1,6</b>	<b>1,4</b>	<b>1,8</b>	<b>1,5</b>

<sup>1</sup> Consumptieve bestedingen van de gezinshuishoudingen en de instellingen zonder winstoogmerk (IZW's).

## 3. VERDELING VAN HET BINNENLANDS PRODUCT: BELANGRIJKSTE INKOMENSCATEGORIEËN, RAMINGEN TEGEN LOPENDE PRIJZEN

(miljoenen euro's, voor seizoeninvloeden en kalendereffecten gezuiverde gegevens)

	2015	2016	2015		2016				2017	
			III	IV	I	II	III	IV	I	II
<b>Beloning van werknemers</b>	<b>206.520</b>	<b>209.186</b>	<b>51.514</b>	<b>51.887</b>	<b>52.129</b>	<b>52.039</b>	<b>52.382</b>	<b>52.637</b>	<b>53.059</b>	<b>53.842</b>
Lonen	149.082	152.866	37.213	37.406	37.818	38.054	38.350	38.643	38.869	39.336
Sociale premies	57.438	56.321	14.301	14.481	14.311	13.985	14.032	13.993	14.190	14.506
<b>Bruto exploitatieoverschot en bruto gemengd inkomen</b>	<b>164.234</b>	<b>171.218</b>	<b>41.416</b>	<b>41.652</b>	<b>41.788</b>	<b>43.018</b>	<b>43.070</b>	<b>43.342</b>	<b>44.209</b>	<b>44.408</b>
<b>Netto belastingen op productie en invoer</b>	<b>39.681</b>	<b>42.644</b>	<b>10.050</b>	<b>10.340</b>	<b>9.710</b>	<b>10.925</b>	<b>10.926</b>	<b>11.083</b>	<b>11.072</b>	<b>11.212</b>
<b>Bruto binnenlands inkomen tegen marktprijzen</b>	<b>410.435</b>	<b>423.048</b>	<b>102.980</b>	<b>103.878</b>	<b>103.627</b>	<b>105.982</b>	<b>106.378</b>	<b>107.062</b>	<b>108.340</b>	<b>109.462</b>

#### 4. ARBEIDSMARKTSTATISTIEKEN

##### 4.1 VERDELING VAN DE BELONING VAN WERKNEMERS PER BEDRIJFSTAK

(binnenlands concept, miljoenen euro's, voor seizoeninvloeden en kalendereffecten gezuiverde gegevens)

	2015	2016	2015		2016				2017	
			III	IV	I	II	III	IV	I	II
Landbouw, bosbouw en visserij	560	572	141	143	143	142	143	144	149	151
Nijverheid en energie	34.657	34.688	8.658	8.656	8.727	8.641	8.653	8.667	8.763	8.965
Bouwnijverheid	10.100	10.096	2.513	2.520	2.560	2.495	2.526	2.515	2.557	2.586
Diensten	161.203	163.831	40.202	40.568	40.700	40.761	41.060	41.310	41.590	42.140
Handel, vervoer en horeca	42.565	42.525	10.643	10.693	10.669	10.550	10.641	10.665	10.690	10.773
Informatie en communicatie	7.932	7.968	1.989	2.002	1.989	1.986	1.988	2.005	2.029	2.059
Financiële dienstverlening	9.900	9.728	2.470	2.454	2.431	2.417	2.457	2.423	2.451	2.450
Verhuur en handel van onroerend goed	979	1.010	247	247	251	250	253	256	260	264
Zakelijke dienstverlening	24.336	24.968	6.093	6.163	6.216	6.182	6.251	6.319	6.465	6.609
Overheid en onderwijs	48.499	49.869	12.012	12.220	12.269	12.490	12.500	12.610	12.611	12.803
Gezondheids- en welzijnszorg	21.821	22.539	5.454	5.492	5.570	5.585	5.663	5.721	5.760	5.846
Cultuur, recreatie, overige diensten	5.172	5.224	1.295	1.298	1.304	1.301	1.309	1.311	1.324	1.336
<b>Totale beloning van werknemers</b>	<b>206.520</b>	<b>209.186</b>	<b>51.514</b>	<b>51.887</b>	<b>52.129</b>	<b>52.039</b>	<b>52.382</b>	<b>52.637</b>	<b>53.059</b>	<b>53.842</b>

##### 4.2 NATIONALE WERKGELEGENHEID: AANTAL ZELFSTANDIGEN EN WERKNEMERS

(duizenden personen, voor seizoeninvloeden en kalendereffecten gezuiverde gegevens)

	2015	2016	2015		2016				2017	
			III	IV	I	II	III	IV	I	II
Zelfstandigen	765,1	778,3	766,7	770,2	773,4	776,6	779,9	783,2	785,5	788,0
Werknemers	3.912,7	3.957,2	3.917,4	3.925,8	3.933,7	3.950,2	3.968,1	3.976,7	3.990,9	4.011,8
<b>Totaal aantal werkzame personen</b>	<b>4.677,7</b>	<b>4.735,4</b>	<b>4.684,1</b>	<b>4.696,0</b>	<b>4.707,1</b>	<b>4.726,7</b>	<b>4.747,9</b>	<b>4.759,9</b>	<b>4.776,4</b>	<b>4.799,8</b>

##### 4.3 BINNENLANDSE WERKGELEGENHEID: VERDELING VAN HET AANTAL WERKZAME PERSONEN PER BEDRIJFSTAK

(duizenden personen, voor seizoeninvloeden en kalendereffecten gezuiverde gegevens)

	2015	2016	2015		2016				2017	
			III	IV	I	II	III	IV	I	II
Landbouw, bosbouw en visserij	60,1	59,8	60,3	60,3	59,7	59,6	59,7	60,0	60,7	61,0
Nijverheid en energie	551,2	552,1	550,7	550,1	551,3	552,4	552,7	552,0	553,9	554,8
Bouwnijverheid	266,9	268,6	266,8	267,0	267,3	268,3	269,0	269,7	270,7	271,6
Diensten	3.722,2	3.777,7	3.729,2	3.741,3	3.751,5	3.769,1	3.789,2	3.800,8	3.813,7	3.834,9
Handel, vervoer en horeca	977,4	981,8	977,6	977,9	978,3	980,0	983,2	985,7	987,8	991,1
Informatie en communicatie	112,0	114,4	112,2	112,8	113,4	114,2	114,8	115,4	116,1	116,7
Financiële dienstverlening	124,8	123,2	124,8	124,4	123,9	123,5	123,1	122,5	122,0	121,6
Verhuur en handel van onroerend goed	26,1	27,0	26,2	26,4	26,6	26,8	27,0	27,4	27,7	27,9
Zakelijke dienstverlening	879,5	908,3	883,9	891,6	895,6	904,2	915,5	917,9	923,6	935,0
Overheid en onderwijs	816,2	819,4	816,4	816,0	816,7	819,1	819,8	822,2	821,9	823,0
Gezondheids- en welzijnszorg	591,0	605,2	592,4	596,1	600,0	603,6	606,9	610,4	614,2	617,7
Cultuur, recreatie, overige diensten	195,1	198,3	195,7	196,2	197,0	197,8	199,1	199,4	200,4	201,7
<b>Totale binnenlandse werkgelegenheid</b>	<b>4.600,4</b>	<b>4.658,1</b>	<b>4.606,9</b>	<b>4.618,7</b>	<b>4.629,8</b>	<b>4.649,4</b>	<b>4.670,5</b>	<b>4.682,5</b>	<b>4.699,1</b>	<b>4.722,4</b>

#### 4.4 ARBEIDSVOLUME PER BEDRIJFSTAK: WERKNEMERS

(duizenden uren, voor seizoeninvloeden en kalendereffecten gezuiverde gegevens)

	2015	2016	2015	2016				2017	
			IV	I	II	III	IV	I	II
Landbouw, bosbouw en visserij	34.279,1	35.155,0	8.778,3	8.697,9	8.743,1	8.787,9	8.926,1	9.172,0	9.208,0
Nijverheid en energie	812.584,0	813.715,2	202.423,5	203.651,2	203.366,5	202.484,0	204.213,5	205.028,7	205.637,1
Bouwnijverheid	297.787,3	298.230,1	74.481,1	73.813,5	74.790,8	74.541,9	75.083,9	75.408,9	74.795,6
Diensten	4.312.002,6	4.376.992,4	1.083.313,7	1.088.061,5	1.091.568,3	1.095.768,0	1.101.594,5	1.103.830,3	1.109.768,9
Handel, vervoer en horeca	1.219.944,3	1.234.107,6	306.146,5	307.690,3	307.462,3	308.908,4	310.046,6	310.259,8	311.370,9
Informatie en communicatie	159.373,5	163.358,4	40.162,4	40.421,4	40.736,5	40.938,1	41.262,3	41.444,2	41.671,5
Financiële dienstverlening	171.650,0	170.303,7	42.683,6	42.745,8	42.664,2	42.491,2	42.402,5	42.229,1	42.117,1
Verhuur en handel van onroerend goed	30.298,5	31.195,6	7.628,2	7.673,7	7.771,4	7.818,7	7.931,8	7.982,0	8.052,1
Zakelijke dienstverlening	752.825,3	784.463,5	191.203,1	192.617,7	195.061,9	197.260,9	199.523,0	201.430,4	204.202,0
Overheid en onderwijs	1.147.619,8	1.146.426,3	286.689,9	286.653,3	286.597,0	286.506,8	286.669,1	286.750,3	286.829,4
Gezondheids- en welzijnszorg	637.892,8	652.317,6	160.475,3	161.763,9	162.681,6	163.163,7	164.708,3	164.731,1	166.216,3
Cultuur, recreatie, overige diensten	192.398,3	194.819,6	48.324,7	48.495,3	48.593,5	48.680,1	49.050,8	49.003,4	49.309,5
<b>Totaal aantal uren</b>	<b>5.456.653,0</b>	<b>5.524.092,7</b>	<b>1.368.996,6</b>	<b>1.374.224,2</b>	<b>1.378.468,7</b>	<b>1.381.581,8</b>	<b>1.389.818,0</b>	<b>1.393.439,9</b>	<b>1.399.409,6</b>



# Publicaties van het INR - Contactpersonen

Het Instituut voor de nationale rekeningen publiceert naast de belangrijkste aggregaten nog andere cijfers uit de nationale en regionale rekeningen. De overgrote meerderheid van de gegevens zijn beschikbaar in pdf-formaat via de link:

<https://www.nbb.be/doc/DQ/N/planningPapPub.htm>

De cijfergegevens kunnen worden opgevraagd via de interactieve databank NBB.Stat. Hieronder volgt per publicatie een korte beschrijving.

## 1. Gedetailleerde nationale rekeningen

De publicatie van de gedetailleerde nationale rekeningen verschijnt midden oktober. Zij bestaat uit gedetailleerde tabellen met de samenstelling en verdeling van het binnenlands product, de productie en inkomensvormingsrekening alsook de belangrijkste bestedingscomponenten, de sectorrekeningen, de kapitaalgoederenvoorraad en de werkgelegenheid.

## 2. Kwartaalrekeningen en eerste raming van de jaarrekeningen

De kwartaalrekeningen bevatten de eerste ramingen van de voornaamste nationale aggregaten. Zij verschijnen vier maal per jaar, 120 dagen na het verloop van het kwartaal waarop de rekeningen betrekking hebben. Samen met de resultaten van het vierde kwartaal verschijnt de eerste schatting van de jaarrekeningen, die grotendeels gebaseerd is op de kwartaalrekeningen.

In de kwartaalrekeningen, die consistent zijn met de nationale jaarrekeningen, worden de belangrijkste aggregaten uit zowel het bestedings-, inkomens- als productieoogpunt gepresenteerd. Ook de werkgelegenheid, het arbeidsvolume van de loontrekkenden en de beloning van werknemers per bedrijfstak wordt geschat.

Teneinde zo snel mogelijk cijfers betreffende het meest recente kwartaal ter beschikking te stellen, verschijnt reeds na 30 dagen een flash-raming van de bbp-groei. Deze wordt wel niet opgesplitst naar de verschillende deelcomponenten van het bbp. Een eerste raming van deze opsplitsing en van de andere aggregaten van de economie wordt 60 dagen na het einde van het kwartaal verspreid.

### 3. Rekeningen van de institutionele sectoren

De jaarrekeningen van de institutionele sectoren zijn opgenomen in de publicatie van de gedetailleerde nationale rekeningen (cf. punt 1). Midden oktober worden ze uitgebracht via de database van de Nationale Bank van België, NBB.Stat .

De complete rekeningenreeks voor de institutionele sector wordt gepubliceerd. De institutionele sectoren bestaan uit de niet-financiële vennootschappen, de financiële instellingen (en subsectoren), de overheid, de huishoudens, de IZW's t.b.v. huishoudens en het buitenland.

De kwartaalrekeningen van de institutionele sectoren worden vier maal per jaar verspreid, ongeveer 105 dagen na het einde van het kwartaal waarop zij betrekking hebben. Deze kwartaalrekeningen zijn in overeenstemming met hun jaarlijks equivalent (zie hierboven), maar zijn minder gedetailleerd. De focus ligt op de meest relevante aggregaten, in het bijzonder door middel van sleutelindicatoren en componenten. Deze rekeningen bevatten eveneens de kwartaalrekeningen van de overheid.

### 4. Rekeningen van de overheid

De kwartaalrekeningen van de overheid worden samen met de rekeningen van de institutionele sectoren verspreid (zie punt 3).

Jaarlijks worden twee ramingen van de jaarrekeningen van de overheid opgesteld, waarvan de resultaten worden gepubliceerd op de website van de Nationale Bank van België.

In de maand april volgend op het referentiejaar wordt een eerste raming gepubliceerd in de vorm van tabellen van ontvangsten en uitgaven van de overheid.

De tweede raming, die midden oktober wordt verspreid, omvat de volledige rekeningen van de overheid en haar subsectoren. Die versie bevat de gegevens die nodig zijn voor de analyse van de overheidsfinanciën en hun verhouding tot de rest van de economie. Deze rekeningen worden overgenomen in de publicatie van de gedetailleerde nationale rekeningen.

### 5. Aanbod- en gebruikstabellen

Op het einde van ieder jaar verschijnen de aanbod- en gebruikstabellen. Zij geven een beeld van de structuur van de productiekosten, van het inkomen dat wordt gegenereerd in het productieproces en van de goederen- en dienstenstromen die ofwel uit binnenlandse productie voortvloeien ofwel het resultaat zijn van in- en uitvoer.

### 6. Regionale rekeningen: aggregaten per bedrijfstak en rekening van de huishoudens

Op het einde van ieder jaar verschijnen de jaarlijkse regionale rekeningen. Zij verdelen per gewest, provincie en arrondissement meerdere variabelen uit de nationale rekeningen, waarmee ze volledig consistent zijn.

Naast de regionale bruto toegevoegde waarde en beloning van werknemers, bevat de publicatie ook de geregionaliseerde gegevens over het aantal werkzame personen en over de bruto investeringen in vaste activa. Ook de regionale cijfers met betrekking tot de rekening van de huishoudens maken deel uit van het geheel. Wat dit laatste betreft, gaat het om de belangrijkste

variabelen uit de rekening voor de bestemming van de primaire inkomens (beloning van werknemers en inkomen uit vermogen) en de secundaire inkomensverdeling (belastingen, sociale bijdragen en uitkeringen en beschikbaar inkomen).

## 7. Contactpersonen

Bbp flash-raming, kwartaal- en jaaraggregaten (eerste raming)

Yannick Rombauts      Tel. +32 2 221 26 93

e-mail: [qna@nbb.be](mailto:qna@nbb.be)

Kwartaalsectorrekeningen

Overheid

Claude Modart      Tel. +32 2 221 30 26

e-mail: [claudio.modart@nbb.be](mailto:claudio.modart@nbb.be)

Andere sectoren en globale integratie

Béatrice Thiry      Tel. +32 2 221 55 34

e-mail: [beatrice.thiry@nbb.be](mailto:beatrice.thiry@nbb.be)

Gedetailleerde jaarrekeningen en aanbod- en gebruikstabellen

Hans De Dyn      Tel. +32 2 221 30 38

e-mail: [hans.dedyn@nbb.be](mailto:hans.dedyn@nbb.be)

Sectorrekeningen

Odile Biernaux      Tel. +32 2 221 30 44

e-mail: [odile.biernaux@nbb.be](mailto:odile.biernaux@nbb.be)

Rekeningen van de overheid

Claude Modart      Tel. +32 2 221 30 26

e-mail: [claudio.modart@nbb.be](mailto:claudio.modart@nbb.be)

Regionale rekeningen en arbeidsmarkt (inclusief lonen)

Monica Maesele      Tel. +32 2 221 30 28

e-mail: [monica.maesele@nbb.be](mailto:monica.maesele@nbb.be)

Kapitaalgoederenvoorraad

Isabelle Brumagne      Tel. +32 2 221 28 77

e-mail: [isabelle.brumagne@nbb.be](mailto:isabelle.brumagne@nbb.be)

Satellietrekening van de IZWs

Odile Biernaux      Tel. +32 2 221 30 44

e-mail: [odile.biernaux@nbb.be](mailto:odile.biernaux@nbb.be)

Verspreiding van de reeksen

Kristof Segers      Tel. +32 2 221 38 70

e-mail : [kristof.segers@nbb.be](mailto:kristof.segers@nbb.be)

Toezicht en coördinatie

Catherine Rigo      Tel. +32 2 221 44 08

e-mail : [catherine.rigo@nbb.be](mailto:catherine.rigo@nbb.be)



## Algemene opmerkingen

In een aantal tabellen zijn de totalen, ten gevolge van afrondingen, niet steeds gelijk aan de som van de rubrieken.

De website van de Nationale Bank van België bevat de [publicatiekalender](#) van de belangrijkste economische statistieken opgesteld door de Bank en het INR.

In uitvoering van de SDDS-verplichting (IMF's Special Data Dissemination Standard) zijn ook alle statistieken die deel uitmaken van de SDDS in de kalender opgenomen. Publicatiedata zijn overgenomen van de instelling die de statistiek opstelt; sommige onder hen publiceren via hun eigen verspreidingskanalen ruimere kalenders over hun statistieken dan die vermeld op de website van de Bank.



## Conventionele tekens

r	raming
v	voorlopig
-	het gegeven bestaat niet of heeft geen zin
n.	niet beschikbaar
p.m.	pro memorie
0 of 0,0	nul of minder dan de helft van de laatst in aanmerking genomen eenheid





## Lijst van afkortingen

BBP	Bruto binnenlands product
BNI	Bruto nationaal inkomen
ESR	Europees systeem van nationale en regionale rekeningen
IGDFI	Indirect gemeten diensten van financiële intermediairs
INR	Instituut voor de nationale rekeningen
IZW	Instelling zonder winstoogmerk
NACE-BEL	Belgische versie van de statistische nomenclatuur van de economische activiteiten in de Europese gemeenschappen
NBB	Nationale Bank van België
SNA	System of National Accounts
Vwd	Verbeterd voor de invloed van het aantal gewerkte dagen en andere kalendereffecten <sup>1</sup>
VZW	Vereniging zonder winstoogmerk

<sup>1</sup> Andere kalendereffecten zijn bijvoorbeeld deze veroorzaakt door de verschillende samenstellingen van de week, tengevolge van het aantal dagen weekend en het aantal werkdagen.



### Bestellingen

Op de internetsite van de Nationale Bank van België, via de rubriek "[e-service](#)", kan u een gratis e-mailabonnement nemen op deze statistische publicatie. Deze wordt u dan automatisch op de publicatiedatum via e-mail toegezonden.

Via de rubriek "[Print-on-demand](#)" kan u tegen betaling een papieren versie van deze publicatie bestellen.

### Voor meer informatie

Wie meer informatie wenst over de inhoud, de methodologie, de berekeningswijze en de bronnen kan terecht bij de dienst nationale & regionale rekeningen en conjunctuur van de Nationale Bank van België.

Tel. +32 2 221 30 28 - Fax +32 2 221 32 30

[nationalaccounts@nbb.be](mailto:nationalaccounts@nbb.be)

### Verantwoordelijke uitgever

**Rudi Acx**

Chef van het departement Algemene statistiek

Nationale Bank van België

Naamloze vennootschap

RPR Brussel - Ondernemingsnummer: 0203.201.340

Maatschappelijke zetel: de Berlaimontlaan 14 - BE-1000 Brussel

[www.nbb.be](http://www.nbb.be)

© Illustraties: Nationale Bank van België

Opmaak: NBB Algemene statistiek

Omslag: NBB AG - Prepress & Image

Gepubliceerd in oktober 2017