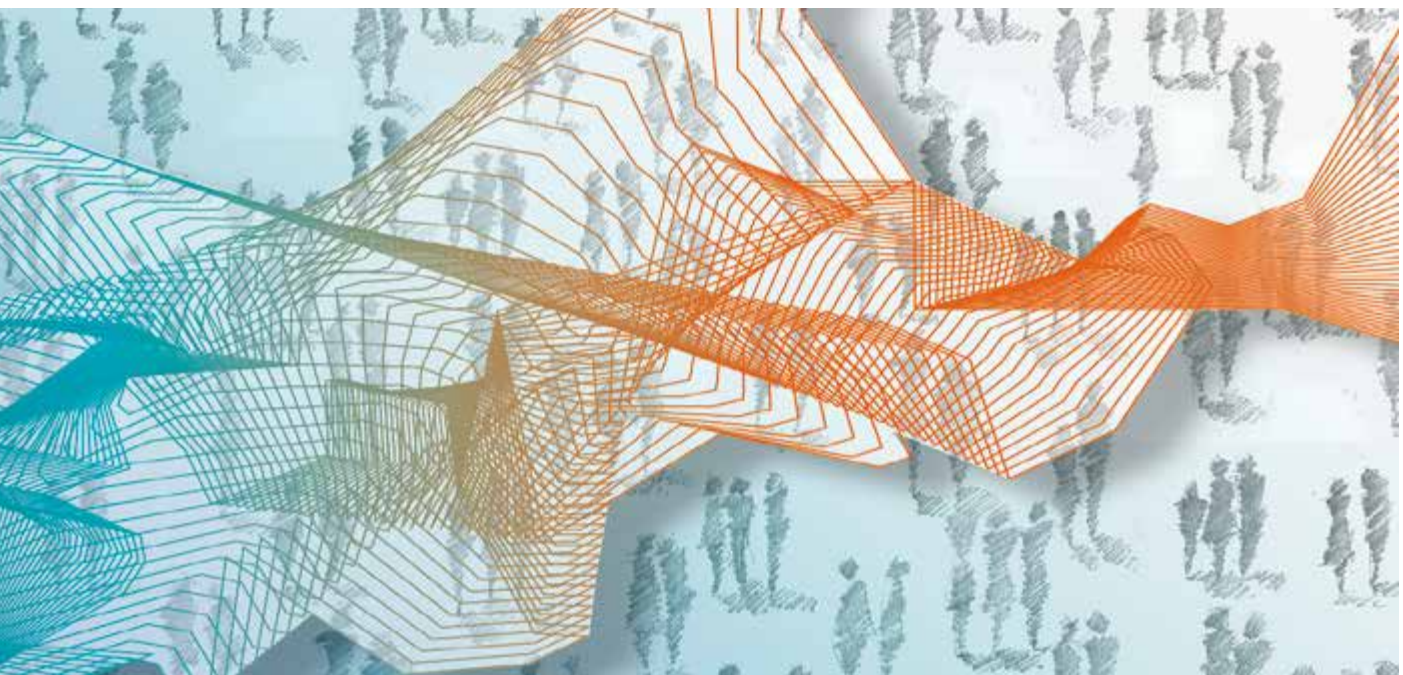




Instituut voor de nationale rekeningen



Nationale rekeningen

Kwartaalrekeningen 2017-I

Inhoud van de publicatie

De kwartaalrekeningen van België worden opgesteld volgens de definities van het Europees Stelsel van Economische Rekeningen (ESR 2010).

De kwartaalrekeningen worden gepubliceerd in drie fasen. Een eerste flashraming van de economische groei wordt 30 dagen na het einde van het kwartaal gemaakt. Dit cijfer wordt herzien 60 dagen na het einde van het kwartaal en verspreid via de website van de Nationale Bank van België met gedetailleerde statistieken over de samenstelling van het bruto binnenlands product (toegevoegde waarde, bestedingen, inkomens) en over de arbeidsmarkt. Tenslotte wordt 120 dagen na het einde van het kwartaal de definitieve en volledige raming van de belangrijkste aggregaten van de economie gepubliceerd.

Deze publicatie omvat de belangrijkste aggregaten van de nationale economie voor het eerste kwartaal van 2017 en daarnaast ook een flashraming van het binnenlandse product voor het tweede kwartaal van 2017. Ze bestaat uit twee hoofdstukken: het eerste geeft een korte synthese van de resultaten; het tweede bevat de gedetailleerde aggregaten, gecorrigeerd voor seizoenschommelingen en kalendereffecten (verdeling van het bruto binnenlands product volgens de invalshoeken toegevoegde waarde, uitgaven en inkomens; arbeidsmarktstatistieken).

De rekeningen van het eerste kwartaal van het jaar 2017 en de flashraming van het tweede kwartaal van 2017 zijn opgesteld op basis van de op 20 juli 2017 beschikbare gegevens.

© Instituut voor de nationale rekeningen
Nationale Bank van België, Brussel

Alle rechten voorbehouden.
De volledige of gedeeltelijke verveelvoudiging van deze brochure voor educatieve en niet-commerciële doeleinden is toegestaan mits bronvermelding.

ISSN 1373-945X (print)
ISSN 1780-4337 (online)

Inhoudstafel

Synthese	5
Tabellen	
1. Oorsprong van het binnenlands product: bruto toegevoegde waarde per bedrijfstak	11
1.1 Ramingen tegen lopende prijzen	11
1.2 Ramingen in kettingeuro's (referentiejaar 2014)	11
1.3 Bijdragen tot de volumeverandering van het BBP t.o.v. dezelfde periode van het voorgaande jaar	12
2. Besteding van het binnenlands product: belangrijkste bestedings-categorieën	13
2.1 Ramingen tegen lopende prijzen	13
2.2 Ramingen in kettingeuro's (referentiejaar 2014)	13
2.3 Bijdragen tot de volumeverandering van het BBP t.o.v. dezelfde periode van het voorgaande jaar	14
3. Verdeling van het binnenlands product: belangrijkste inkomens-categorieën, ramingen tegen lopende prijzen	14
4. Arbeidsmarktstatistieken	15
4.1 Verdeling van de beloning van werknemers per bedrijfstak	15
4.2 Nationale werkgelegenheid: aantal zelfstandigen en werknemers	15
4.3 Binnenlandse werkgelegenheid: verdeling van het aantal werkzame personen per bedrijfstak	15
4.4 Arbeidsvolume per bedrijfstak: werknemers	16
Publicaties van het INR en contactpersonen	17
Algemene opmerkingen	21
Conventionele tekens	23
Lijst van afkortingen	25

Synthese

In het eerste kwartaal van 2017 is de economische activiteit met 0,6 % gestegen

In het eerste kwartaal van 2017 nam het voor seizoen- en kalenderinvloeden gezuiverde bbp naar volume met 0,6 % toe ten opzichte van het voorgaande kwartaal. Jaar-op-jaar groeide het bbp in het eerste kwartaal van 2017 met 1,6 %.

De bedrijvigheid steeg ten opzichte van het voorgaande kwartaal met 0,2 % in de industrie, met 2,6 % in de bouwnijverheid en met 0,5 % in de dienstensector.

Zowel de consumptieve bestedingen (+0,5 %) van de huishoudens als hun investeringen (+0,2 %) namen toe. De overheid verhoogde, enerzijds, haar investeringen met 0,7 % maar verlaagde, anderzijds, haar consumptieve bestedingen met 0,3 %. De investeringen van de ondernemingen daalden met 1,2 % als gevolg van de aankoop, tijdens het vierde kwartaal van 2016, van R&D-diensten door een farmaceutische onderneming.

Diezelfde aankoop van R&D-diensten deed de totale invoer in het eerste kwartaal van 2017 dalen met 0,1 %. De uitvoer van goederen en diensten, daarentegen, steeg met 0,7 %, waardoor de netto-uitvoer een positieve bijdrage leverde aan de economische groei (+0,8 procentpunt).

In het eerste kwartaal van 2017 nam de binnenlandse werkgelegenheid met 0,3 % licht toe ten opzichte van het voorgaande kwartaal. In vergelijking met het overeenstemmende kwartaal van het voorgaande jaar steeg ze met 1,4 %.

Het arbeidsvolume van de loontrekkenden groeide op kwartaalbasis met 0,2 % en op jaarbasis met 1,3 %.

en in het tweede kwartaal van 2017 nam zij met 0,4 % toe.

Volgens de flashraming van het voor seizoen- en kalenderinvloeden gezuiverde bruto binnenlands product (bbp) naar volume, steeg de economische bedrijvigheid in het tweede kwartaal van 2017 met 0,4 % ten opzichte van het voorgaande kwartaal. Op jaarbasis bedroeg de economische groei 1,4 %.

TABEL 1 VERLOOP VAN HET KWARTAAL-BBP

(in kettingeuro's (referentiejaar 2014), veranderingspercentages, voor seizoeninvloeden en kalendereffecten gezuiverde gegevens)

	2015	2016	2015		2016				2017	
			III	IV	I	II	III	IV	I	II
T.o.v. de overeenstemmende periode van het voorgaande jaar ¹	1,5	1,2	1,3	1,6	1,3	1,2	1,2	1,1	1,6	1,4
T.o.v. de voorgaande periode ¹	1,5	1,2	0,1	0,5	0,1	0,5	0,1	0,4	0,6	0,4

Bron: INR.

¹ De cijfers van het tweede kwartaal 2017 zijn het resultaat van de flashraming van het bbp

TABEL 2 ONTWIKKELING VAN DE KWARTAALAGGREGATEN

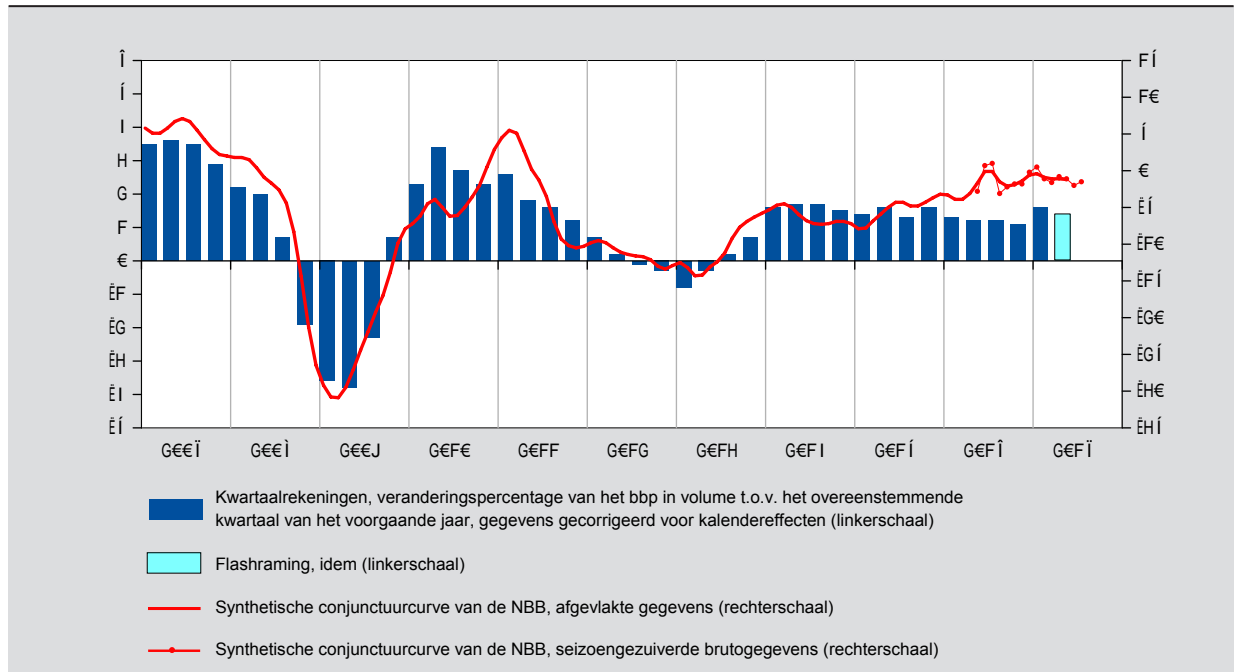
(in kettingeuro's (referentiejaar 2014), veranderingspercentages t.o.v. het voorgaande periode, voor seizoeninvloeden en kalendereffecten gezuiverde gegevens)

	2015	2016	2015		2016				2017	
			III	IV	I	II	III	IV	I	II
Bruto binnenlands product ¹	1,5	1,2	0,1	0,5	0,1	0,5	0,1	0,4	0,6	0,4
Toegevoegde waarde van de industrie	4,0	1,8	0,8	1,2	0,5	-0,3	0,0	0,0	0,2	
Toegevoegde waarde van de bouwnijverheid	3,2	3,5	0,6	1,0	1,5	0,7	-0,1	-0,1	2,6	
Toegevoegde waarde van de diensten	0,8	0,8	-0,1	0,3	-0,1	0,6	0,1	0,5	0,5	
Consumptieve bestedingen van de particulieren	1,1	1,2	-0,3	0,1	0,4	0,6	0,4	0,2	0,5	
Consumptieve bestedingen van de overheid	0,3	-0,1	-0,3	0,0	0,2	-0,3	0,0	0,4	-0,3	
Investerings van de ondernemingen	3,1	1,2	2,7	1,8	1,3	1,1	-2,2	5,6	-1,2	
Investerings in woongebouwen	0,8	4,5	-0,1	3,4	0,6	2,2	0,3	0,5	0,2	
Overheidsinvesteringen	2,8	0,7	2,8	-1,3	0,9	-0,6	-0,7	1,6	0,7	
Totaal bruto-investeringen in vaste activa	2,5	1,9	2,1	1,8	1,1	1,2	-1,5	4,0	-0,7	
Voorraadverandering ²	0,3	0,1	0,0	-0,1	-0,4	0,2	0,2	0,3	-0,2	
Uitvoer van goederen en diensten	4,3	6,0	0,3	2,0	0,5	3,1	1,7	1,4	0,7	
Invoer van goederen en diensten	4,3	6,0	0,5	1,7	0,5	3,4	1,8	2,6	-0,1	
Netto-uitvoer van goederen en diensten ²	0,0	0,1	-0,2	0,2	-0,1	-0,2	0,0	-1,0	0,8	
Werkgelegenheid (aantal personen)	0,9	1,3	0,3	0,2	0,3	0,5	0,5	0,1	0,3	
Arbeidsvolume van de werknemers (uren)	0,6	1,4	0,0	0,6	0,5	0,2	0,2	0,8	0,2	

Bron: INR.

¹ De cijfers van het tweede kwartaal 2017 zijn het resultaat van de flashraming van het bbp

² Bijdrage tot de verandering van het bbp.



Bron: INR.

Tabellen

1. OORSPRONG VAN HET BINNENLANDS PRODUCT: BRUTO TOEGEVOEGDE WAARDE PER BEDRIJFSTAK

1.1 RAMINGEN TEGEN LOPENDE PRIJZEN

(miljoenen euro's, voor seizoeninvloeden en kalendereffecten gezuiverde gegevens)

	2015	2016	2015			2016				2017
			II	III	IV	I	II	III	IV	I
Landbouw, bosbouw en visserij	2.745	2.775	663	722	688	681	649	713	733	775
Nijverheid en energie	61.520	63.001	15.279	15.445	15.654	15.612	15.645	15.731	16.014	16.161
Bouwnijverheid	19.957	20.700	4.994	5.001	5.029	5.128	5.169	5.191	5.212	5.363
Diensten										
Handel, vervoer en horeca	72.034	73.173	18.005	18.038	18.166	18.152	18.242	18.330	18.450	18.660
Informatie en communicatie	15.183	15.697	3.775	3.813	3.888	3.899	3.957	3.931	3.910	3.989
Financiële dienstverlening	23.094	23.196	5.823	5.742	5.777	5.683	5.830	5.842	5.840	5.681
Verhuur en handel van onroerend goed	31.226	31.851	7.795	7.845	7.862	7.945	7.994	7.932	7.980	8.014
Zakelijke dienstverlening	50.698	52.754	12.623	12.716	12.904	12.902	13.192	13.236	13.424	13.630
Overheid en onderwijs	54.318	55.662	13.579	13.579	13.653	13.747	13.853	13.988	14.075	14.139
Gezondheids- en welzijnszorg	28.085	28.840	7.043	7.031	7.042	7.125	7.194	7.242	7.279	7.349
Cultuur, recreatie, overige diensten	8.432	8.488	2.085	2.119	2.124	2.104	2.120	2.143	2.120	2.202
Productgebonden belastingen min subsidies	42.955	45.473	10.340	10.844	11.111	10.452	11.604	11.601	11.816	11.908
Bruto binnenlands product tegen marktprijzen	410.247	421.611	102.006	102.897	103.898	103.431	105.449	105.878	106.853	107.870

1.2 RAMINGEN IN KETTINGEURO'S (REFERENTIEJAAR 2014)

(miljoenen euro's, voor seizoeninvloeden en kalendereffecten gezuiverde gegevens)

	2015	2016	2015			2016				2017
			II	III	IV	I	II	III	IV	I
Landbouw, bosbouw en visserij	2.912	2.922	721	737	754	767	740	708	707	761
Nijverheid en energie	61.472	62.569	15.300	15.423	15.602	15.672	15.630	15.632	15.634	15.673
Bouwnijverheid	20.343	21.057	5.079	5.111	5.163	5.241	5.276	5.273	5.266	5.402
Diensten										
Handel, vervoer en horeca	71.142	71.365	17.765	17.769	17.860	17.794	17.810	17.835	17.926	18.102
Informatie en communicatie	15.086	15.670	3.754	3.785	3.853	3.875	3.941	3.929	3.924	4.013
Financiële dienstverlening	22.834	22.647	5.758	5.679	5.710	5.589	5.703	5.690	5.665	5.492
Verhuur en handel van onroerend goed	30.707	31.047	7.676	7.701	7.698	7.759	7.798	7.726	7.765	7.780
Zakelijke dienstverlening	50.288	52.043	12.529	12.600	12.771	12.744	12.992	13.057	13.250	13.436
Overheid en onderwijs	53.757	53.690	13.494	13.394	13.358	13.398	13.364	13.432	13.496	13.439
Gezondheids- en welzijnszorg	27.285	27.127	6.873	6.812	6.739	6.775	6.770	6.782	6.801	6.817
Cultuur, recreatie, overige diensten	8.190	8.036	2.037	2.051	2.035	2.002	2.006	2.024	2.004	2.085
Productgebonden belastingen min subsidies	42.699	43.429	10.656	10.683	10.740	10.766	10.856	10.878	10.929	10.986
Bruto binnenlands product tegen marktprijzen	406.713	411.565	101.641	101.745	102.283	102.371	102.876	102.958	103.359	103.967

1.3 BIJDRAGEN TOT DE VOLUMEVERANDERING VAN HET BBP T.O.V. DEZELFDE PERIODE VAN HET VOORGAANDE JAAR

(procentpunten, voor kalendereffecten gezuiverde gegevens)

	2015	2016	2015			2016				2017
			II	III	IV	I	II	III	IV	I
Landbouw, bosbouw en visserij	0,1	0,0	0,1	0,1	0,1	0,1	0,0	0,0	0,0	0,0
Nijverheid en energie	0,6	0,3	0,6	0,6	0,7	0,5	0,3	0,2	0,0	0,0
Bouwnijverheid	0,2	0,2	0,2	0,2	0,2	0,2	0,2	0,2	0,1	0,2
Diensten	0,5	0,6	0,7	0,4	0,5	0,3	0,5	0,7	0,8	1,2
Handel, vervoer en horeca	0,1	0,1	0,1	0,0	0,2	0,0	0,0	0,1	0,1	0,3
Informatie en communicatie	0,1	0,1	0,1	0,1	0,2	0,2	0,2	0,1	0,1	0,1
Financiële dienstverlening	0,0	0,0	0,0	0,0	0,0	-0,1	-0,1	0,0	0,0	-0,1
Verhuur en handel van onroerend goed	0,1	0,1	0,1	0,1	0,0	0,1	0,1	0,0	0,1	0,0
Zakelijke dienstverlening	0,3	0,4	0,3	0,3	0,5	0,4	0,5	0,4	0,5	0,7
Overheid en onderwijs	0,0	0,0	0,1	-0,1	-0,2	-0,1	-0,1	0,0	0,1	0,0
Gezondheids- en welzijnszorg	0,0	0,0	0,0	-0,1	-0,1	-0,1	-0,1	0,0	0,1	0,0
Cultuur, recreatie, overige diensten	0,0	0,0	0,0	0,0	0,0	-0,1	0,0	0,0	0,0	0,1
Productgebonden belastingen min subsidies	0,1	0,2	0,1	0,1	0,2	0,2	0,2	0,2	0,2	0,2
Bruto binnenlands product tegen marktprijzen	1,5	1,2	1,6	1,3	1,6	1,3	1,2	1,2	1,1	1,6

2. BESTEDING VAN HET BINNENLANDS PRODUCT: BELANGRIJKSTE BESTEDINGSCATEGORIEËN

2.1 RAMINGEN TEGEN LOPENDE PRIJZEN

(miljoenen euro's, voor seizoeninvloeden en kalendereffecten gezuiverde gegevens)

	2015	2016	2015			2016				2017
			II	III	IV	I	II	III	IV	I
Consumptieve particuliere bestedingen ¹	210.154	215.974	52.607	52.621	52.898	53.267	53.883	54.285	54.539	55.296
Consumptieve bestedingen van de overheid	98.061	99.662	24.543	24.494	24.632	24.769	24.805	24.908	25.181	25.226
Bruto binnenlandse kapitaalvorming										
Bruto kapitaalvorming	94.324	96.920	22.636	23.091	23.487	23.747	24.141	23.946	25.086	25.047
Bruto-investeringen van de ondernemingen, zelfstandigen en IZW's	63.693	65.146	15.071	15.466	15.739	15.941	16.210	15.978	17.016	16.903
Bruto-investeringen in woongebouwen	20.959	22.043	5.171	5.169	5.344	5.380	5.510	5.550	5.602	5.647
Bruto-investeringen van de overheid	9.672	9.731	2.394	2.457	2.405	2.425	2.421	2.417	2.469	2.497
Voorraadverandering	856	-1.051	562	247	-70	-1.218	379	-537	326	645
Netto-uitvoer van goederen en diensten (uitvoer - invoer)	6.852	10.106	1.658	2.443	2.951	2.866	2.241	3.277	1.722	1.657
Totale uitvoer	340.295	356.092	85.447	84.930	86.340	84.908	88.174	90.233	92.777	94.580
Totale invoer	333.443	345.985	83.789	82.487	83.389	82.041	85.933	86.956	91.055	92.923
Bruto binnenlands product tegen marktprijzen	410.247	421.611	102.006	102.897	103.898	103.431	105.449	105.878	106.853	107.870

¹ Consumptieve bestedingen van de huishoudens en de instellingen zonder winsttoegmerk (IZW's).

2.2 RAMINGEN IN KETTINGEURO'S (REFERENTIEJAAR 2014)

(miljoenen euro's, voor seizoeninvloeden en kalendereffecten gezuiverde gegevens)

	2015	2016	2015			2016				2017
			II	III	IV	I	II	III	IV	I
Consumptieve particuliere bestedingen ¹	209.437	211.942	52.496	52.358	52.411	52.619	52.921	53.146	53.256	53.503
Consumptieve bestedingen van de overheid	97.591	97.445	24.437	24.353	24.350	24.400	24.320	24.313	24.413	24.339
Bruto binnenlandse kapitaalvorming										
Bruto kapitaalvorming	93.972	95.711	22.514	22.987	23.407	23.663	23.937	23.584	24.527	24.353
Bruto-investeringen van de ondernemingen, zelfstandigen en IZW's	63.357	64.093	14.962	15.371	15.648	15.853	16.021	15.671	16.548	16.345
Bruto-investeringen in woongebouwen	20.901	21.840	5.155	5.152	5.326	5.356	5.476	5.491	5.517	5.529
Bruto-investeringen van de overheid	9.714	9.779	2.397	2.464	2.433	2.454	2.440	2.423	2.461	2.479
Voorraadverandering	n.	n.	-	-	-	-	-	-	-	-
Netto-uitvoer van goederen en diensten (uitvoer - invoer)	n.	n.	-	-	-	-	-	-	-	-
Totale uitvoer	347.710	368.530	86.616	86.837	88.544	88.961	91.701	93.263	94.605	95.294
Totale invoer	344.048	364.766	85.172	85.561	87.057	87.531	90.526	92.141	94.569	94.431
Bruto binnenlands product tegen marktprijzen	406.713	411.565	101.641	101.745	102.283	102.371	102.876	102.958	103.359	103.967

¹ Consumptieve bestedingen van de huishoudens en de instellingen zonder winsttoegmerk (IZW's).

2.3 BIJDRAGEN TOT DE VOLUMEVERANDERING VAN HET BBP T.O.V. DEZELFDE PERIODE VAN HET VOORGAANDE JAAR

(procentpunten, voor kalendereffecten gezuiverde gegevens)

	2015	2016	2015			2016				2017
			II	III	IV	I	II	III	IV	
Consumptieve particuliere bestedingen ¹	0,5	0,6	0,6	0,5	0,5	0,4	0,4	0,8	0,8	0,9
Consumptieve bestedingen van de overheid	0,1	0,0	0,2	-0,1	-0,1	-0,1	-0,1	0,0	0,1	-0,1
Bruto binnenlandse kapitaalvorming	0,9	0,5	0,7	-0,9	0,7	-1,0	1,1	0,6	1,5	1,2
Bruto kapitaalvorming	0,6	0,4	0,0	-1,1	0,5	-1,4	1,4	0,6	1,1	0,7
Bruto-investeringen van de ondernemingen, zelfstandigen en IZW's	0,5	0,2	0,0	-1,1	0,4	-1,5	1,0	0,3	0,9	0,5
Bruto-investeringen in woongebouwen	0,0	0,2	0,0	-0,1	0,1	0,1	0,3	0,3	0,2	0,2
Bruto-investeringen van de overheid	0,1	0,0	0,0	0,1	0,0	0,0	0,0	0,0	0,0	0,0
Voorraadverandering	0,3	0,1	0,7	0,1	0,2	0,4	-0,3	0,0	0,4	0,5
Netto-uitvoer van goederen en diensten	0,0	0,1	0,1	1,8	0,5	2,0	-0,2	-0,1	-1,3	-0,4
Totale uitvoer	3,6	5,0	3,4	3,1	3,6	3,1	4,9	6,1	5,7	5,9
Totale invoer	3,6	4,9	3,4	1,3	3,2	1,2	5,1	6,2	7,0	6,3
Bruto binnenlands product tegen marktprijzen	1,5	1,2	1,6	1,3	1,6	1,3	1,2	1,2	1,1	1,6

¹ Consumptieve bestedingen van de gezinshuishoudingen en de instellingen zonder winstoogmerk (IZW's).

3. VERDELING VAN HET BINNENLANDS PRODUCT: BELANGRIJKSTE INKOMENSCATEGORIEËN, RAMINGEN TEGEN LOPENDE PRIJZEN

(miljoenen euro's, voor seizoeninvloeden en kalendereffecten gezuiverde gegevens)

	2015	2016	2015			2016				2017
			II	III	IV	I	II	III	IV	
Beloning van werknemers	206.558	208.903	51.658	51.627	51.794	52.042	52.024	52.351	52.485	52.861
Lonen	149.101	152.463	37.305	37.268	37.390	37.743	37.988	38.267	38.464	38.795
Sociale premies	57.456	56.440	14.353	14.360	14.404	14.300	14.035	14.084	14.021	14.065
Bruto exploitatieoverschot en bruto gemengd inkomen	164.185	170.408	40.882	41.268	41.809	41.790	42.626	42.682	43.310	44.085
Netto belastingen op productie en invoer	39.504	42.301	9.466	10.002	10.294	9.599	10.800	10.844	11.058	10.924
Bruto binnenlands inkomen tegen marktprijzen	410.247	421.611	102.006	102.897	103.898	103.431	105.449	105.878	106.853	107.870

4. ARBEIDSMARKTSTATISTIEKEN

4.1 VERDELING VAN DE BELONING VAN WERKNEMERS PER BEDRIJFSTAK

(binnenlands concept, miljoenen euro's, voor seizoeninvloeden en kalendereffecten gezuiverde gegevens)

	2015	2016	2015			2016				2017
			II	III	IV	I	II	III	IV	I
Landbouw, bosbouw en visserij	543	553	135	136	138	138	137	138	139	144
Nijverheid en energie	34.939	34.783	8.741	8.712	8.694	8.708	8.710	8.687	8.677	8.715
Bouwnijverheid	10.059	10.084	2.495	2.502	2.496	2.558	2.490	2.525	2.511	2.604
Diensten	161.017	163.483	40.286	40.277	40.467	40.637	40.686	41.001	41.158	41.398
Handel, vervoer en horeca	41.948	42.009	10.473	10.509	10.532	10.568	10.446	10.506	10.489	10.566
Informatie en communicatie	7.862	7.920	1.961	1.969	1.982	1.979	1.981	1.980	1.981	2.018
Financiële dienstverlening	9.928	9.832	2.481	2.483	2.474	2.445	2.448	2.479	2.459	2.473
Verhuur en handel van onroerend goed	953	982	239	238	239	243	245	245	249	252
Zakelijke dienstverlening	24.250	24.926	6.047	6.085	6.122	6.195	6.195	6.247	6.289	6.395
Overheid en onderwijs	48.579	49.593	12.216	12.098	12.196	12.222	12.365	12.453	12.552	12.520
Gezondheids- en welzijnszorg	22.215	22.869	5.547	5.573	5.597	5.653	5.672	5.749	5.796	5.829
Cultuur, recreatie, overige diensten	5.282	5.352	1.321	1.323	1.326	1.332	1.334	1.343	1.343	1.346
Totale beloning van werknemers	206.558	208.903	51.658	51.627	51.794	52.042	52.024	52.351	52.485	52.861

4.2 NATIONALE WERKGELEGENHEID: AANTAL ZELFSTANDIGEN EN WERKNEMERS

(duizenden personen, voor seizoeninvloeden en kalendereffecten gezuiverde gegevens)

	2015	2016	2015			2016				2017
			II	III	IV	I	II	III	IV	I
Zelfstandigen	766,9	781,0	765,2	768,6	772,0	775,8	779,8	783,3	785,2	787,8
Werknemers	3.911,7	3.956,6	3.908,1	3.917,0	3.924,3	3.932,5	3.951,3	3.970,4	3.972,4	3.984,5
Totaal aantal werkzame personen	4.678,6	4.737,7	4.673,2	4.685,6	4.696,3	4.708,3	4.731,1	4.753,7	4.757,6	4.772,3

4.3 BINNENLANDSE WERKGELEGENHEID: VERDELING VAN HET AANTAL WERKZAME PERSONEN PER BEDRIJFSTAK

(duizenden personen, voor seizoeninvloeden en kalendereffecten gezuiverde gegevens)

	2015	2016	2015			2016				2017
			II	III	IV	I	II	III	IV	I
Landbouw, bosbouw en visserij	59,6	59,2	59,5	59,7	59,8	59,4	59,2	59,0	59,1	59,4
Nijverheid en energie	555,1	555,3	555,1	554,3	553,4	554,1	555,8	556,1	555,3	556,4
Bouwnijverheid	266,2	268,0	266,3	266,0	266,1	266,7	267,9	268,4	268,9	270,1
Diensten	3.720,3	3.777,8	3.715,0	3.728,3	3.739,7	3.750,8	3.770,8	3.792,7	3.797,0	3.809,0
Handel, vervoer en horeca	974,4	980,9	974,3	975,0	974,9	977,3	979,2	982,8	984,5	988,2
Informatie en communicatie	111,4	113,7	111,0	111,7	112,4	112,9	113,5	114,0	114,6	115,3
Financiële dienstverlening	125,3	124,5	125,5	125,4	125,0	124,5	124,6	124,5	124,3	124,1
Verhuur en handel van onroerend goed	25,8	26,6	25,7	25,8	26,0	26,3	26,5	26,7	26,9	27,2
Zakelijke dienstverlening	878,6	906,6	874,8	883,7	889,0	893,3	903,3	915,2	914,5	919,5
Overheid en onderwijs	812,7	815,3	813,1	812,8	813,4	813,1	815,5	816,7	815,9	814,8
Gezondheids- en welzijnszorg	593,9	608,4	592,3	594,9	599,8	603,1	606,5	609,8	614,1	616,9
Cultuur, recreatie, overige diensten	198,2	201,9	198,2	199,0	199,1	200,3	201,8	203,1	202,3	202,9
Totale binnenlandse werkgelegenheid	4.601,2	4.660,3	4.595,8	4.608,2	4.619,0	4.631,0	4.653,8	4.676,4	4.680,3	4.695,0

4.4 ARBEIDSVOLUME PER BEDRIJFSTAK: WERKNEMERS

(duizenden uren, voor seizoeninvloeden en kalendereffecten gezuiverde gegevens)

	2015	2016	2015		2016				2017
			III	IV	I	II	III	IV	I
Landbouw, bosbouw en visserij	33.634,7	34.676,7	8.479,6	8.439,7	8.591,0	8.692,6	8.736,9	8.656,3	9.046,0
Nijverheid en energie	819.545,4	819.272,2	203.123,1	203.931,4	206.552,4	204.945,1	203.521,5	204.253,3	207.060,3
Bouwnijverheid	296.527,5	299.332,4	73.181,6	74.490,0	74.529,3	74.674,6	74.593,0	75.535,5	76.136,7
Diensten	4.306.351,4	4.377.798,7	1.076.958,9	1.083.173,7	1.087.280,5	1.091.192,9	1.095.081,3	1.104.244,0	1.103.192,8
Handel, vervoer en horeca	1.215.038,6	1.230.354,3	303.753,2	304.839,7	306.697,8	306.420,9	308.093,7	309.141,9	309.327,9
Informatie en communicatie	158.436,2	162.411,4	39.639,8	39.911,2	40.257,1	40.568,2	40.607,0	40.979,0	41.356,8
Financiële dienstverlening	172.466,5	171.739,7	43.044,3	43.088,6	42.813,2	43.008,2	42.891,9	43.026,4	42.770,7
Verhuur en handel van onroerend goed	29.858,1	30.714,2	7.482,0	7.515,9	7.549,6	7.666,0	7.700,6	7.798,0	7.829,6
Zakelijke dienstverlening	751.928,9	785.084,6	188.785,8	191.738,2	191.901,5	194.848,1	197.027,4	201.307,6	200.103,4
Overheid en onderwijs	1.140.658,6	1.141.620,5	285.068,2	285.120,9	285.633,0	285.413,4	285.102,9	285.471,2	285.861,2
Gezondheids- en welzijnszorg	642.778,0	657.320,8	160.489,0	161.906,5	163.224,7	163.791,8	164.152,7	166.151,5	166.362,3
Cultuur, recreatie, overige diensten	195.186,3	198.553,3	48.696,6	49.052,8	49.203,5	49.476,4	49.505,1	50.368,3	49.581,0
Totaal aantal uren	5.456.058,9	5.531.080,1	1.361.743,3	1.370.034,9	1.376.953,2	1.379.505,2	1.381.932,6	1.392.689,1	1.395.435,7

Publicaties van het INR - Contactpersonen

Het Instituut voor de nationale rekeningen publiceert naast de belangrijkste aggregaten nog andere cijfers uit de nationale en regionale rekeningen. De overgrote meerderheid van de gegevens zijn beschikbaar in pdf-formaat via de link:

<https://www.nbb.be/doc/DQ/N/planningPapPub.htm>

De cijfergegevens kunnen worden opgevraagd via de interactieve databank NBB.Stat. Hieronder volgt per publicatie een korte beschrijving.

1. Gedetailleerde nationale rekeningen

De publicatie van de gedetailleerde nationale rekeningen verschijnt midden oktober. Zij bestaat uit gedetailleerde tabellen met de samenstelling en verdeling van het binnenlands product, de productie en inkomensvormingsrekening alsook de belangrijkste bestedingscomponenten, de sectorrekeningen, de kapitaalgoederenvoorraad en de werkgelegenheid.

2. Kwartaalrekeningen en eerste raming van de jaarrekeningen

De kwartaalrekeningen bevatten de eerste ramingen van de voornaamste nationale aggregaten. Zij verschijnen vier maal per jaar, 120 dagen na het verloop van het kwartaal waarop de rekeningen betrekking hebben. Samen met de resultaten van het vierde kwartaal verschijnt de eerste schatting van de jaarrekeningen, die grotendeels gebaseerd is op de kwartaalrekeningen.

In de kwartaalrekeningen, die consistent zijn met de nationale jaarrekeningen, worden de belangrijkste aggregaten uit zowel het bestedings-, inkomens- als productieoogpunt gepresenteerd. Ook de werkgelegenheid, het arbeidsvolume van de loontrekkenden en de beloning van werknemers per bedrijfstak wordt geschat.

Teneinde zo snel mogelijk cijfers betreffende het meest recente kwartaal ter beschikking te stellen, verschijnt reeds na 30 dagen een flash-raming van de bbp-groei. Deze wordt wel niet opgesplitst naar de verschillende deelcomponenten van het bbp. Een eerste raming van deze opsplitsing en van de andere aggregaten van de economie wordt 60 dagen na het einde van het kwartaal verspreid.

3. Rekeningen van de institutionele sectoren

De jaarrekeningen van de institutionele sectoren zijn opgenomen in de publicatie van de gedetailleerde nationale rekeningen (cf. punt 1). Midden oktober worden ze uitgebracht via de database van de Nationale Bank van België, NBB.Stat .

De complete rekeningenreeks voor de institutionele sector wordt gepubliceerd. De institutionele sectoren bestaan uit de niet-financiële vennootschappen, de financiële instellingen (en subsectoren), de overheid, de huishoudens, de IZW's t.b.v. huishoudens en het buitenland.

De kwartaalrekeningen van de institutionele sectoren worden vier maal per jaar verspreid, ongeveer 105 dagen na het einde van het kwartaal waarop zij betrekking hebben. Deze kwartaalrekeningen zijn in overeenstemming met hun jaarlijks equivalent (zie hierboven), maar zijn minder gedetailleerd. De focus ligt op de meest relevante aggregaten, in het bijzonder door middel van sleutelindicatoren en componenten. Deze rekeningen bevatten eveneens de kwartaalrekeningen van de overheid.

4. Rekeningen van de overheid

De kwartaalrekeningen van de overheid worden samen met de rekeningen van de institutionele sectoren verspreid (zie punt 3).

Jaarlijks worden twee ramingen van de jaarrekeningen van de overheid opgesteld, waarvan de resultaten worden gepubliceerd op de website van de Nationale Bank van België.

In de maand april volgend op het referentiejaar wordt een eerste raming gepubliceerd in de vorm van tabellen van ontvangsten en uitgaven van de overheid.

De tweede raming, die midden oktober wordt verspreid, omvat de volledige rekeningen van de overheid en haar subsectoren. Die versie bevat de gegevens die nodig zijn voor de analyse van de overheidsfinanciën en hun verhouding tot de rest van de economie. Deze rekeningen worden overgenomen in de publicatie van de gedetailleerde nationale rekeningen.

5. Aanbod- en gebruikstabellen

Op het einde van ieder jaar verschijnen de aanbod- en gebruikstabellen. Zij geven een beeld van de structuur van de productiekosten, van het inkomen dat wordt gegenereerd in het productieproces en van de goederen- en dienstenstromen die ofwel uit binnenlandse productie voortvloeien ofwel het resultaat zijn van in- en uitvoer.

6. Regionale rekeningen: aggregaten per bedrijfstak en rekening van de huishoudens

Op het einde van ieder jaar verschijnen de jaarlijkse regionale rekeningen. Zij verdelen per gewest, provincie en arrondissement meerdere variabelen uit de nationale rekeningen, waarmee ze volledig consistent zijn.

Naast de regionale bruto toegevoegde waarde en beloning van werknemers, bevat de publicatie ook de geregionaliseerde gegevens over het aantal werkzame personen en over de bruto investeringen in vaste activa. Ook de regionale cijfers met betrekking tot de rekening van de huishoudens maken deel uit van het geheel. Wat dit laatste betreft, gaat het om de belangrijkste

variabelen uit de rekening voor de bestemming van de primaire inkomens (beloning van werknemers en inkomen uit vermogen) en de secundaire inkomensverdeling (belastingen, sociale bijdragen en uitkeringen en beschikbaar inkomen).

7. Contactpersonen

Bbp flash-raming, kwartaal- en jaaraggregaten (eerste raming)

Yannick Rombauts Tel. +32 2 221 26 93

e-mail: qna@nbb.be

Kwartaalsectorrekeningen

Overheid

Claude Modard Tel. +32 2 221 30 26

e-mail: claud.modard@nbb.be

Andere sectoren en globale integratie

Béatrice Thiry Tel. +32 2 221 55 34

e-mail: beatrice.thiry@nbb.be

Gedetailleerde jaarrekeningen en aanbod- en gebruikstabellen

Hans De Dyn Tel. +32 2 221 30 38

e-mail: hans.dedyn@nbb.be

Sectorrekeningen

Odile Biernaux Tel. +32 2 221 30 44

e-mail: odile.biernaux@nbb.be

Rekeningen van de overheid

Claude Modart Tel. +32 2 221 30 26

e-mail: claud.modart@nbb.be

Regionale rekeningen en arbeidsmarkt (inclusief lonen)

Monica Maesele Tel. +32 2 221 30 28

e-mail: monica.maesele@nbb.be

Kapitaalgoederenvoorraad

Isabelle Brumagne Tel. +32 2 221 28 77

e-mail: isabelle.brumagne@nbb.be

Satellietrekening van de IZWs

Odile Biernaux Tel. +32 2 221 30 44

e-mail: odile.biernaux@nbb.be

Verspreiding van de reeksen

Kristof Segers Tel. +32 2 221 38 70

e-mail : kristof.segers@nbb.be

Toezicht en coördinatie

Catherine Rigo Tel. +32 2 221 44 08

e-mail : catherine.rigo@nbb.be

Algemene opmerkingen

In een aantal tabellen zijn de totalen, ten gevolge van afrondingen, niet steeds gelijk aan de som van de rubrieken.

De website van de Nationale Bank van België bevat de [publicatiekalender](#) van de belangrijkste economische statistieken opgesteld door de Bank en het INR.

In uitvoering van de SDDS-verplichting (IMF's Special Data Dissemination Standard) zijn ook alle statistieken die deel uitmaken van de SDDS in de kalender opgenomen. Publicatiedata zijn overgenomen van de instelling die de statistiek opstelt; sommige onder hen publiceren via hun eigen verspreidingskanalen ruimere kalenders over hun statistieken dan die vermeld op de website van de Bank.

Conventionele tekens

r	raming
v	voorlopig
-	het gegeven bestaat niet of heeft geen zin
n.	niet beschikbaar
p.m.	pro memorie
0 of 0,0	nul of minder dan de helft van de laatst in aanmerking genomen eenheid

Lijst van afkortingen

BBP	Bruto binnenlands product
BNI	Bruto nationaal inkomen
ESR	Europees systeem van nationale en regionale rekeningen
IGDFI	Indirect gemeten diensten van financiële intermediairs
INR	Instituut voor de nationale rekeningen
IZW	Instelling zonder winstoogmerk
NACE-BEL	Belgische versie van de statistische nomenclatuur van de economische activiteiten in de Europese gemeenschappen
NBB	Nationale Bank van België
SNA	System of National Accounts
Vwd	Verbeterd voor de invloed van het aantal gewerkte dagen en andere kalendereffecten ¹
VZW	Vereniging zonder winstoogmerk

¹ Andere kalendereffecten zijn bijvoorbeeld deze veroorzaakt door de verschillende samenstellingen van de week, tengevolge van het aantal dagen weekend en het aantal werkdagen.

Bestellingen

Op de internetsite van de Nationale Bank van België, via de rubriek "[e-service](#)", kan u een gratis e-mailabonnement nemen op deze statistische publicatie. Deze wordt u dan automatisch op de publicatiedatum via e-mail toegezonden.

Via de rubriek "[Print-on-demand](#)" kan u tegen betaling een papieren versie van deze publicatie bestellen.

Voor meer informatie

Wie meer informatie wenst over de inhoud, de methodologie, de berekeningswijze en de bronnen kan terecht bij de dienst nationale & regionale rekeningen en conjunctuur van de Nationale Bank van België.

Tel. +32 2 221 30 28 - Fax +32 2 221 32 30

nationalaccounts@nbb.be

Verantwoordelijke uitgever

Rudi Acx

Chef van het departement Algemene statistiek

Nationale Bank van België

Naamloze vennootschap

RPR Brussel - Ondernemingsnummer: 0203.201.340

Maatschappelijke zetel: de Berlaimontlaan 14 - BE-1000 Brussel

www.nbb.be

© Illustraties: Nationale Bank van België

Opmaak: NBB Algemene statistiek

Omslag: NBB AG - Prepress & Image

Gepubliceerd in juli 2017