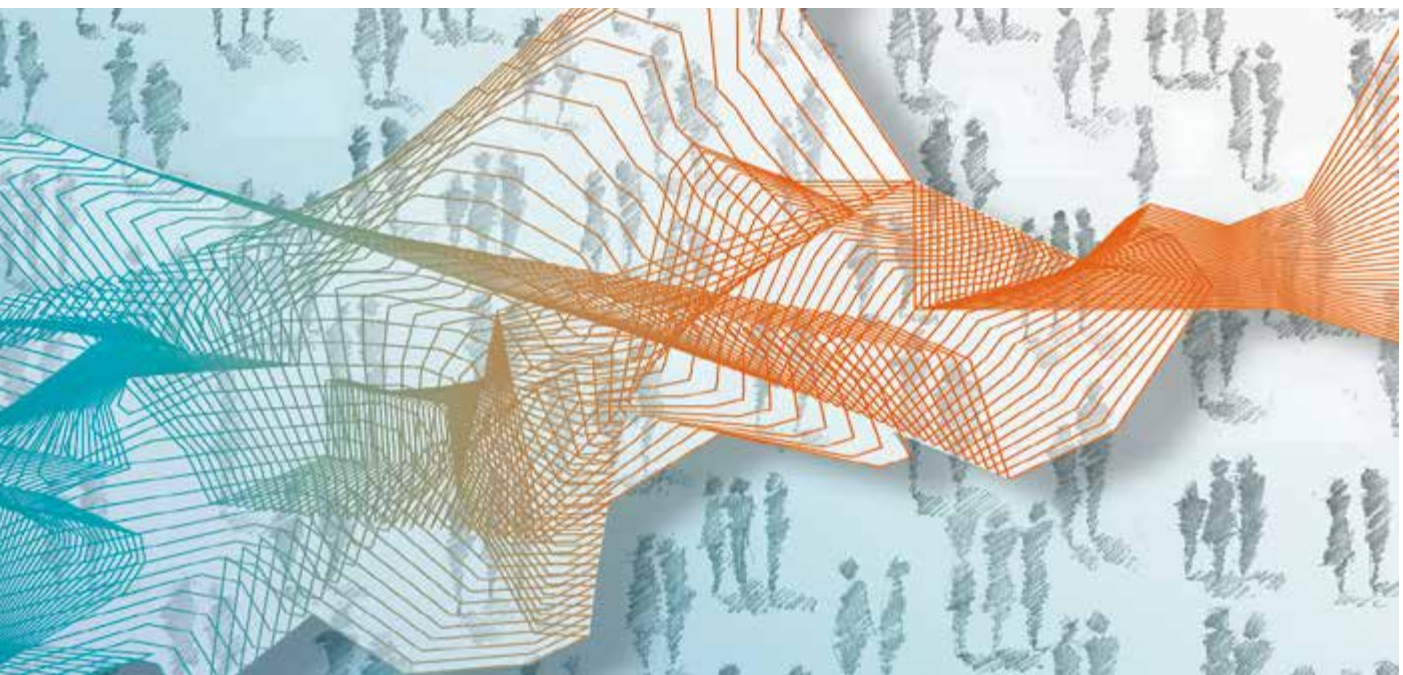




Instituut voor de nationale rekeningen



Nationale rekeningen

Kwartaalrekeningen 2015-II

Inhoud van de publicatie

De kwartaalrekeningen van België worden opgesteld volgens de definities van het Europees Stelsel van Economische Rekeningen (ESR 2010).

De kwartaalrekeningen worden gepubliceerd in drie fasen. Een eerste flashraming van de economische groei wordt 30 dagen na het einde van het kwartaal gemaakt. Dit cijfer wordt herzien 60 dagen na het einde van het kwartaal en verspreid via de website van de Nationale Bank van België met gedetailleerde statistieken over de samenstelling van het bruto binnenlands product (toegevoegde waarde, bestedingen, inkomens) en over de arbeidsmarkt. Tenslotte wordt 120 dagen na het einde van het kwartaal de definitieve en volledige raming van de belangrijkste aggregaten van de economie gepubliceerd.

Deze publicatie omvat de belangrijkste aggregaten van de nationale economie voor het tweede kwartaal van 2015 en daarnaast ook een flashraming van het binnenlandse product voor het derde kwartaal van 2015. Ze bestaat uit twee hoofdstukken: het eerste geeft een korte synthese van de resultaten; het tweede bevat de gedetailleerde aggregaten, gecorrigeerd voor seizoenschommelingen en kalendereffecten (verdeling van het bruto binnenlands product volgens de invalshoeken toegevoegde waarde, uitgaven en inkomens; arbeidsmarktstatistieken).

De rekeningen van het tweede kwartaal van het jaar 2015 en de flashraming van het derde kwartaal van 2015 zijn opgesteld op basis van de op 22 oktober 2015 beschikbare gegevens.

© Instituut voor de nationale rekeningen
Nationale Bank van België, Brussel

Alle rechten voorbehouden.
De volledige of gedeeltelijke verveelvoudiging van deze brochure voor educatieve en niet-commerciële doeleinden is toegestaan mits bronvermelding.

ISSN 1373-945X (print)
ISSN 1780-4337 (online)

Inhoudstafel

Synthese	5
Tabellen	
1. Oorsprong van het binnenlands product: bruto toegevoegde waarde per bedrijfstak	11
1.1 Ramingen tegen lopende prijzen	11
1.2 Ramingen in kettingeuro's (referentiejaar 2013)	11
1.3 Bijdragen tot de volumeverandering van het BBP t.o.v. dezelfde periode van het voorgaande jaar	12
2. Besteding van het binnenlands product: belangrijkste bestedingscategorieën	13
2.1 Ramingen tegen lopende prijzen	13
2.2 Ramingen in kettingeuro's (referentiejaar 2013)	13
2.3 Bijdragen tot de volumeverandering van het BBP t.o.v. dezelfde periode van het voorgaande jaar	14
3. Verdeling van het binnenlands product: belangrijkste inkomenscategorieën, ramingen tegen lopende prijzen	14
4. Arbeidsmarktstatistieken	15
4.1 Verdeling van de beloning van werknemers per bedrijfstak	15
4.2 Nationale werkgelegenheid: aantal zelfstandigen en werknemers	15
4.3 Binnenlandse werkgelegenheid: verdeling van het aantal werkzame personen per bedrijfstak	15
4.4 Arbeidsvolume per bedrijfstak: werknemers	16
Publicaties van het INR en contactpersonen	17
Algemene opmerkingen	21
Conventionele tekens	23
Lijst van afkortingen	25

Synthese

De economische activiteit neemt toe met 0,5 % in het tweede kwartaal van 2015

In het tweede kwartaal van 2015 is het voor seizoen- en kalenderinvloeden gezuiverde bbp naar volume met 0,5 % gestegen ten opzichte van het voorgaande kwartaal. Op jaarbasis betekent dit een bbp-groei met 1,5 %, tegen 1,3 % in het eerste kwartaal van 2015.

De toename van de toegevoegde waarde was merkbaar in alle bedrijfstakken, zij het in verschillende mate: ten opzichte van het voorgaande kwartaal steeg de toegevoegde waarde het sterkst in de bouwnijverheid (+1,2 %) en nam zij minder uitgesproken toe in de diensten (+0,5 %) en de industrie (+0,4 %).

Aan de kant van de binnenlandse bestedingen namen alleen de consumptieve bestedingen van de huishoudens toe (+0,6 %). Daarentegen daalden zowel de consumptieve bestedingen en de investeringen van de overheid als de investeringen van de huishoudens in woongebouwen, met respectievelijk 0,4 %, 0,6 % en 0,8 %. De investeringen van de ondernemingen vertoonden een merkelijke daling (-14,0 %), ten gevolge van de aankoop van een belangrijk patent in het voorgaande kwartaal. De binnenlandse vraag (ongerekend voorraden) nam daardoor af met 2,3 %.

De uitzonderlijke evolutie van de investeringen van de ondernemingen in het tweede kwartaal vertaalde zich in een afname van de invoer van goederen en diensten, met 1,8 %. De uitvoer van goederen en diensten steeg daarentegen met 0,9 %, waardoor de bijdrage van de netto-uitvoer tot de economische groei positief uitviel (+2,3 procentpunt).

Ten opzichte van het voorgaande trimester bleef de toename in de binnenlandse werkgelegenheid tijdens het tweede trimester van 2015 beperkt (+0,2 %). Het arbeidsvolume van de loontrekkenden daarentegen ging achteruit met 0,4 %.

en is in het derde kwartaal van 2015 met 0,2 % toegenomen.

Volgens de flashraming van het bruto binnenlands product (bbp) is de economische activiteit licht versterkt in het derde kwartaal van 2015. Het voor seizoen- en kalenderinvloeden gezuiverde bbp naar volume is toegenomen met 0,2 % ten opzichte van het voorgaande kwartaal. Ten opzichte van het overeenstemmende kwartaal van 2014 neemt het bbp toe met 1,3 %.

TABEL 1 VERLOOP VAN HET KWARTAAL-BBP

(in kettingeuro's (referentiejaar 2013), veranderingspercentages, voor seizoeninvloeden en kalendereffecten gezuiverde gegevens)

	2013	2014	2013	2014				2015		
			IV	I	II	III	IV	I	II	III
T.o.v. de overeenstemmende periode van het voorgaande jaar ¹	0,0	1,3	0,6	1,3	1,3	1,4	1,4	1,3	1,5	1,3
T.o.v. de voorgaande periode ¹	0,0	1,3	0,4	0,4	0,2	0,4	0,3	0,3	0,5	0,2

Bron: INR.

¹ De cijfers van het derde kwartaal 2015 zijn het resultaat van de flashraming van het bbp

TABEL 2 ONTWIKKELING VAN DE KWARTAALAGGREGATEN

(in kettingeuro's (referentiejaar 2013), veranderingspercentages t.o.v. het voorgaande periode, voor seizoeninvloeden en kalendereffecten gezuiverde gegevens)

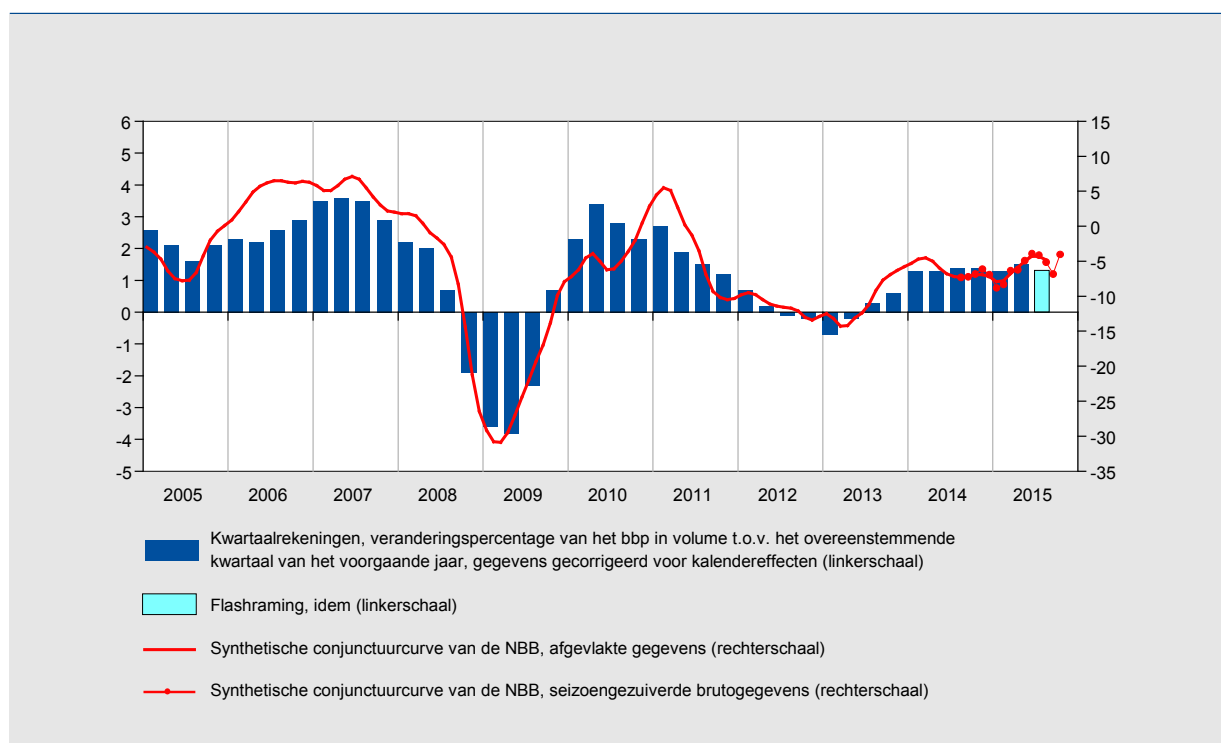
	2013	2014	2013	2014				2015		
			IV	I	II	III	IV	I	II	III
Bruto binnenlands product ¹	0,0	1,3	0,4	0,4	0,2	0,4	0,3	0,3	0,5	0,2
Toegevoegde waarde van de industrie	0,9	1,7	1,4	0,0	-0,2	1,1	-0,4	0,5	0,4	
Toegevoegde waarde van de bouwnijverheid	-1,5	3,3	0,8	3,1	-1,4	0,1	1,0	-0,3	1,2	
Toegevoegde waarde van de diensten	0,0	1,1	0,1	0,3	0,5	0,3	0,4	0,3	0,5	
Consumptieve bestedingen van de particulieren	0,9	0,4	0,0	0,0	0,4	-0,1	0,1	0,7	0,6	
Consumptieve bestedingen van de overheid	-0,1	0,6	-0,1	0,3	0,4	0,1	0,4	-0,1	-0,4	
Investeringen van de ondernemingen	-0,5	8,0	-0,2	2,7	1,6	10,6	-7,7	14,2	-14,0	
Investeringen in woongebouwen	-4,1	5,7	0,6	3,2	2,2	-0,1	1,4	-0,9	-0,8	
Overheidsinvesteringen	-3,7	4,0	-0,1	0,5	2,3	0,5	1,1	2,1	-0,6	
Totaal bruto-investeringen in vaste activa	-1,7	7,0	0,0	2,6	1,8	7,1	-4,9	9,5	-10,0	
Voorraadverandering ²	-0,7	-0,2	0,6	-0,3	-0,1	0,3	-0,2	0,2	0,5	
Uitvoer van goederen en diensten	1,6	5,4	1,9	0,9	1,9	0,9	0,8	0,5	0,9	
Invoer van goederen en diensten	0,8	5,9	2,2	0,9	2,3	2,7	-1,0	3,5	-1,8	
Netto-uitvoer van goederen en diensten ²	0,7	-0,4	-0,1	0,0	-0,3	-1,5	1,5	-2,5	2,3	
Werkgelegenheid (aantal personen)	-0,4	0,3	0,1	0,0	0,2	0,2	0,2	0,1	0,2	
Arbeidsvolume van de werknemers (uren)	-0,8	0,3	0,4	0,4	-0,5	0,0	0,0	0,8	-0,4	

Bron: INR.

¹ De cijfers van het derde kwartaal 2015 zijn het resultaat van de flashraming van het bbp

² Bijdrage tot de verandering van het bbp.

GRAFIEK 1 BBP EN CONJUNCTUURVERLOOP



Bron: INR.

Tabellen

1. OORSPRONG VAN HET BINNENLANDS PRODUCT: BRUTO TOEGEVOEGDE WAARDE PER BEDRIJFSTAK

1.1 RAMINGEN TEGEN LOPENDE PRIJZEN

(miljoenen euro's, voor seizoeninvloeden en kalendereffecten gezuiverde gegevens)

	2013	2014	2013		2014				2015	
			III	IV	I	II	III	IV	I	II
Landbouw, bosbouw en visserij	2.781	2.518	711	652	644	606	628	639	639	654
Nijverheid en energie	58.524	59.051	14.593	14.747	14.766	14.652	14.815	14.818	14.907	14.953
Bouwnijverheid	19.490	20.319	4.880	4.936	5.097	5.037	5.062	5.122	5.089	5.147
Diensten										
Handel, vervoer en horeca	69.842	70.826	17.522	17.561	17.598	17.668	17.753	17.806	17.926	18.132
Informatie en communicatie	14.590	14.851	3.639	3.649	3.645	3.677	3.749	3.780	3.767	3.820
Financiële dienstverlening	21.299	22.129	5.349	5.353	5.478	5.538	5.530	5.583	5.612	5.727
Verhuur en handel van onroerend goed	30.457	30.945	7.637	7.654	7.679	7.735	7.706	7.825	7.805	7.875
Zakelijke dienstverlening	46.925	48.601	11.817	11.961	12.029	12.131	12.224	12.217	12.457	12.641
Overheid en onderwijs	52.846	53.957	13.292	13.335	13.395	13.462	13.504	13.597	13.580	13.603
Gezondheids- en welzijnszorg	26.683	27.165	6.688	6.742	6.767	6.779	6.820	6.800	6.886	6.966
Cultuur, recreatie, overige diensten	7.863	8.047	1.964	1.986	1.979	1.987	2.009	2.072	2.072	2.044
Productgebonden belastingen min subsidies	41.400	42.235	10.208	10.597	10.443	10.278	10.871	10.643	10.465	10.539
Bruto binnenlands product tegen marktprijzen	392.699	400.643	98.300	99.172	99.520	99.549	100.671	100.903	101.205	102.101

1.2 RAMINGEN IN KETTINGEURO'S (REFERENTIEJAAR 2013)

(miljoenen euro's, voor seizoeninvloeden en kalendereffecten gezuiverde gegevens)

	2013	2014	2013		2014				2015	
			III	IV	I	II	III	IV	I	II
Landbouw, bosbouw en visserij	2.781	2.830	684	683	698	708	711	712	710	703
Nijverheid en energie	58.524	59.532	14.637	14.841	14.836	14.809	14.973	14.914	14.988	15.043
Bouwnijverheid	19.490	20.124	4.879	4.920	5.071	4.998	5.002	5.052	5.035	5.096
Diensten										
Handel, vervoer en horeca	69.842	69.818	17.449	17.360	17.381	17.432	17.483	17.522	17.592	17.632
Informatie en communicatie	14.590	14.784	3.635	3.642	3.642	3.664	3.726	3.751	3.738	3.794
Financiële dienstverlening	21.299	22.108	5.343	5.344	5.471	5.532	5.525	5.579	5.582	5.672
Verhuur en handel van onroerend goed	30.457	30.823	7.625	7.631	7.645	7.706	7.674	7.797	7.746	7.794
Zakelijke dienstverlening	46.925	47.823	11.791	11.886	11.898	11.950	12.015	11.960	12.174	12.327
Overheid en onderwijs	52.846	53.393	13.244	13.236	13.268	13.332	13.357	13.436	13.400	13.355
Gezondheids- en welzijnszorg	26.683	26.855	6.650	6.691	6.705	6.713	6.733	6.703	6.751	6.789
Cultuur, recreatie, overige diensten	7.863	7.882	1.958	1.968	1.953	1.949	1.963	2.017	2.012	1.976
Productgebonden belastingen min subsidies	41.400	42.024	10.368	10.427	10.474	10.496	10.520	10.534	10.564	10.607
Bruto binnenlands product tegen marktprijzen	392.699	397.994	98.262	98.629	99.043	99.289	99.682	99.979	100.294	100.791

1.3 BIJDRAGEN TOT DE VOLUMEVERANDERING VAN HET BBP T.O.V. DEZELFDE PERIODE VAN HET VOORGAANDE JAAR

(procentpunten, voor kalendereffecten gezuiverde gegevens)

	2013	2014	2013		2014				2015	
			III	IV	I	II	III	IV	I	II
Landbouw, bosbouw en visserij	-0,1	0,0	-0,1	-0,1	0,0	0,0	0,0	0,0	0,0	0,0
Nijverheid en energie	0,1	0,3	0,2	0,4	0,4	0,2	0,3	0,1	0,2	0,2
Bouwnijverheid	-0,1	0,2	-0,1	0,0	0,2	0,2	0,1	0,1	0,0	0,1
Diensten	0,0	0,8	0,1	0,1	0,5	0,8	0,8	1,0	1,0	1,1
Handel, vervoer en horeca	-0,2	0,0	-0,2	-0,3	-0,1	-0,1	0,0	0,2	0,2	0,2
Informatie en communicatie	-0,1	0,0	-0,2	-0,1	-0,1	0,0	0,1	0,1	0,1	0,1
Financiële dienstverlening	-0,2	0,2	-0,1	-0,2	0,1	0,3	0,2	0,2	0,1	0,1
Verhuur en handel van onroerend goed	0,0	0,1	0,0	0,0	0,0	0,1	0,1	0,2	0,1	0,1
Zakelijke dienstverlening	0,4	0,2	0,5	0,7	0,4	0,2	0,2	0,1	0,3	0,4
Overheid en onderwijs	0,1	0,1	0,1	0,1	0,1	0,1	0,1	0,2	0,1	0,0
Gezondheids- en welzijnszorg	0,0	0,0	-0,1	0,0	0,0	0,1	0,1	0,0	0,0	0,1
Cultuur, recreatie, overige diensten	0,0	0,0	0,0	0,0	0,0	0,0	0,0	0,1	0,1	0,0
Productgebonden belastingen min subsidies	0,0	0,2	0,1	0,1	0,2	0,2	0,2	0,1	0,1	0,1
Bruto binnenlands product tegen marktprijzen	0,0	1,3	0,3	0,6	1,3	1,3	1,4	1,4	1,3	1,5

2. BESTEDING VAN HET BINNENLANDS PRODUCT: BELANGRIJKSTE BESTEDINGSCATEGORIEËN

2.1 RAMINGEN TEGEN LOPENDE PRIJZEN

(miljoenen euro's, voor seizoeninvloeden en kalendereffecten gezuiverde gegevens)

	2013	2014	2013		2014				2015	
			III	IV	I	II	III	IV	I	II
Consumptieve particuliere bestedingen ¹	205.167	207.052	51.491	51.592	51.647	51.794	51.789	51.823	52.092	52.732
Consumptieve bestedingen van de overheid	95.676	97.826	23.977	24.050	24.273	24.391	24.505	24.657	24.668	24.688
Bruto binnenlandse kapitaalvorming										
Bruto kapitaalvorming	86.852	93.326	21.886	21.950	22.447	22.862	24.573	23.443	25.559	23.111
Bruto-investeringen van de ondernemingen, zelfstandigen en IZW's	57.886	62.810	14.618	14.634	14.991	15.226	16.914	15.679	17.811	15.406
Bruto-investeringen in woongebouwen	19.678	20.882	4.918	4.966	5.107	5.225	5.235	5.314	5.250	5.217
Bruto-investeringen van de overheid	9.287	9.634	2.351	2.350	2.348	2.411	2.424	2.450	2.498	2.488
Voorraadverandering	-16	-1.153	-654	-116	-131	-382	125	-765	-1.877	-1.866
Netto-uitvoer van goederen en diensten (uitvoer - invoer)	5.022	3.592	1.600	1.696	1.285	885	-321	1.744	763	3.435
Totale uitvoer	322.649	336.420	80.799	82.661	82.705	83.743	85.125	84.847	84.088	85.891
Totale invoer	317.627	332.827	79.199	80.965	81.420	82.858	85.446	83.103	83.324	82.456
Bruto binnenlands product tegen marktprijzen	392.699	400.643	98.300	99.172	99.520	99.549	100.671	100.903	101.205	102.101

¹ Consumptieve bestedingen van de huishoudens en de instellingen zonder winstoogmerk (IZW's).

2.2 RAMINGEN IN KETTINGEURO'S (REFERENTIEJAAR 2013)

(miljoenen euro's, voor seizoeninvloeden en kalendereffecten gezuiverde gegevens)

	2013	2014	2013		2014				2015	
			III	IV	I	II	III	IV	I	II
Consumptieve particuliere bestedingen ¹	205.167	205.906	51.363	51.347	51.339	51.550	51.489	51.527	51.905	52.235
Consumptieve bestedingen van de overheid	95.676	96.233	23.894	23.874	23.954	24.044	24.072	24.162	24.145	24.059
Bruto binnenlandse kapitaalvorming										
Bruto kapitaalvorming	86.852	92.949	21.861	21.858	22.423	22.825	24.444	23.258	25.471	22.930
Bruto-investeringen van de ondernemingen, zelfstandigen en IZW's	57.886	62.496	14.601	14.569	14.964	15.201	16.809	15.523	17.731	15.249
Bruto-investeringen in woongebouwen	19.678	20.793	4.909	4.941	5.099	5.209	5.206	5.279	5.232	5.189
Bruto-investeringen van de overheid	9.287	9.660	2.351	2.348	2.361	2.415	2.428	2.456	2.508	2.493
Voorraadverandering	n.	n.	-	-	-	-	-	-	-	-
Netto-uitvoer van goederen en diensten (uitvoer - invoer)	n.	n.	-	-	-	-	-	-	-	-
Totale uitvoer	322.649	339.968	80.983	82.556	83.291	84.838	85.583	86.256	86.672	87.414
Totale invoer	317.627	336.322	79.357	81.067	81.768	83.648	85.887	85.019	87.953	86.340
Bruto binnenlands product tegen marktprijzen	392.699	397.994	98.262	98.629	99.043	99.289	99.682	99.979	100.294	100.791

¹ Consumptieve bestedingen van de huishoudens en de instellingen zonder winstoogmerk (IZW's).

2.3 BIJDRAGEN TOT DE VOLUMEVERANDERING VAN HET BBP T.O.V. DEZELFDE PERIODE VAN HET VOORGAANDE JAAR

(procentpunten, voor kalendereffecten gezuiverde gegevens)

	2013	2014	2013		2014				2015	
			III	IV	I	II	III	IV	I	II
Consumptieve particuliere bestedingen ¹	0,5	0,2	0,5	0,3	0,1	0,3	0,1	0,2	0,6	0,7
Consumptieve bestedingen van de overheid	0,0	0,1	0,0	-0,2	0,0	0,1	0,2	0,3	0,2	0,0
Bruto binnenlandse kapitaalvorming	-1,1	1,4	-1,2	-0,3	0,4	0,8	3,1	1,2	3,3	0,9
Bruto kapitaalvorming	-0,4	1,6	-0,3	0,1	0,9	1,3	2,6	1,4	3,1	0,1
Bruto-investeringen van de ondernemingen, zelfstandigen en IZW's	-0,1	1,2	0,0	0,3	0,6	0,8	2,2	1,0	2,8	0,0
Bruto-investeringen in woongebouwen	-0,2	0,3	-0,2	-0,1	0,2	0,3	0,3	0,3	0,1	0,0
Bruto-investeringen van de overheid	-0,1	0,1	0,0	-0,1	0,1	0,1	0,1	0,1	0,1	0,1
Voorraadverandering	-0,7	-0,2	-0,8	-0,4	-0,5	-0,5	0,5	-0,3	0,2	0,8
Netto-uitvoer van goederen en diensten	0,7	-0,4	1,0	0,7	0,8	0,1	-2,0	-0,3	-2,8	-0,1
Totale uitvoer	1,3	4,4	1,9	3,3	4,3	4,9	4,7	3,7	3,4	2,5
Totale invoer	0,6	4,8	0,9	2,5	3,5	4,9	6,6	4,0	6,2	2,7
Bruto binnenlands product tegen marktprijzen	0,0	1,3	0,3	0,6	1,3	1,3	1,4	1,4	1,3	1,5

¹ Consumptieve bestedingen van de gezinshuishoudingen en de instellingen zonder winstoogmerk (IZW's).

3. VERDELING VAN HET BINNENLANDS PRODUCT: BELANGRIJKSTE INKOMENSCATEGORIEËN, RAMINGEN TEGEN LOPENDE PRIJZEN

(miljoenen euro's, voor seizoeninvloeden en kalendereffecten gezuiverde gegevens)

	2013	2014	2013		2014				2015	
			III	IV	I	II	III	IV	I	II
Beloning van werknemers	202.097	204.480	50.693	50.913	51.022	50.973	51.138	51.347	51.533	51.713
Lonen	145.431	147.206	36.420	36.657	36.753	36.721	36.848	36.883	36.977	37.270
Sociale premies	56.665	57.274	14.273	14.256	14.268	14.252	14.289	14.465	14.556	14.443
Bruto exploitatieoverschot en bruto gemengd inkomen	152.656	157.457	38.262	38.472	38.880	39.088	39.678	39.810	40.148	40.698
Netto belastingen op productie en invoer	37.946	38.706	9.345	9.788	9.618	9.488	9.855	9.745	9.524	9.691
Bruto binnenlands inkomen tegen marktprijzen	392.699	400.643	98.300	99.172	99.520	99.549	100.671	100.903	101.205	102.101

4. ARBEIDSMARKTSTATISTIEKEN

4.1 VERDELING VAN DE BELONING VAN WERKNEMERS PER BEDRIJFSTAK

(binnenlands concept, miljoenen euro's, voor seizoeninvloeden en kalendereffecten gezuiverde gegevens)

	2013	2014	2013		2014				2015	
			III	IV	I	II	III	IV	I	II
Landbouw, bosbouw en visserij	496	517	124	128	128	130	130	129	129	132
Nijverheid en energie	35.339	35.426	8.857	8.866	8.854	8.810	8.798	8.963	8.872	8.795
Bouwnijverheid	10.171	10.258	2.574	2.621	2.648	2.523	2.541	2.546	2.561	2.513
Diensten	156.090	158.278	39.139	39.298	39.392	39.510	39.667	39.709	39.971	40.274
Handel, vervoer en horeca	41.521	42.034	10.399	10.424	10.452	10.489	10.555	10.538	10.588	10.677
Informatie en communicatie	7.732	7.799	1.934	1.949	1.943	1.948	1.953	1.954	1.970	2.011
Financiële dienstverlening	9.948	9.834	2.492	2.472	2.478	2.455	2.455	2.446	2.461	2.467
Verhuur en handel van onroerend goed	938	955	236	238	238	238	239	240	241	250
Zakelijke dienstverlening	22.365	22.855	5.606	5.667	5.664	5.699	5.732	5.760	5.913	5.940
Overheid en onderwijs	47.311	48.214	11.903	11.924	11.991	12.047	12.057	12.118	12.026	12.065
Gezondheids- en welzijnszorg	21.176	21.413	5.296	5.349	5.332	5.348	5.377	5.356	5.447	5.547
Cultuur, recreatie, overige diensten	5.099	5.175	1.273	1.276	1.293	1.285	1.298	1.298	1.325	1.316
Totale beloning van werknemers	202.097	204.480	50.693	50.913	51.022	50.973	51.138	51.347	51.533	51.713

4.2 NATIONALE WERKGELEGENHEID: AANTAL ZELFSTANDIGEN EN WERKNEMERS

(duizenden personen, voor seizoeninvloeden en kalendereffecten gezuiverde gegevens)

	2013	2014	2013		2014				2015	
			III	IV	I	II	III	IV	I	II
Zelfstandigen	748,6	755,7	749,2	750,4	752,2	754,5	756,9	759,2	761,3	763,6
Werknemers	3.863,8	3.871,6	3.861,5	3.863,8	3.863,7	3.868,7	3.873,6	3.880,6	3.883,7	3.890,8
Totaal aantal werkzame personen	4.612,4	4.627,3	4.610,7	4.614,2	4.615,8	4.623,2	4.630,4	4.639,8	4.644,9	4.654,4

4.3 BINNENLANDSE WERKGELEGENHEID: VERDELING VAN HET AANTAL WERKZAME PERSONEN PER BEDRIJFSTAK

(duizenden personen, voor seizoeninvloeden en kalendereffecten gezuiverde gegevens)

	2013	2014	2013		2014				2015	
			III	IV	I	II	III	IV	I	II
Landbouw, bosbouw en visserij	59,6	59,1	59,6	59,5	59,3	59,3	59,1	58,8	58,7	58,4
Nijverheid en energie	576,6	564,9	574,6	571,9	568,9	565,9	563,4	561,5	558,7	556,1
Bouwnijverheid	272,3	267,7	272,0	270,0	268,7	268,2	267,2	266,5	265,8	265,1
Diensten	3.625,2	3.657,5	3.626,0	3.634,3	3.640,7	3.651,6	3.662,7	3.675,0	3.683,9	3.697,2
Handel, vervoer en horeca	975,2	971,0	975,6	972,3	970,4	969,7	970,9	972,9	973,6	974,2
Informatie en communicatie	109,5	110,1	109,5	109,4	109,9	110,2	110,1	110,1	110,4	110,9
Financiële dienstverlening	126,8	125,2	126,5	126,0	125,7	125,3	125,0	124,8	124,9	124,9
Verhuur en handel van onroerend goed	24,8	25,1	24,8	24,9	25,0	25,1	25,2	25,3	25,5	25,7
Zakelijke dienstverlening	821,7	842,8	822,4	830,1	834,3	840,4	845,6	851,1	857,2	864,6
Overheid en onderwijs	804,9	810,5	805,0	806,8	808,0	810,3	811,2	812,6	809,2	808,5
Gezondheids- en welzijnszorg	570,1	579,6	570,9	573,0	575,1	578,1	581,0	584,4	588,6	593,3
Cultuur, recreatie, overige diensten	192,2	193,2	191,2	191,9	192,4	192,6	193,8	193,9	194,4	195,0
Totale binnenlandse werkgelegenheid	4.533,7	4.549,3	4.532,1	4.535,8	4.537,6	4.545,1	4.552,5	4.561,9	4.567,1	4.576,7

4.4 ARBEIDSVOLUME PER BEDRIJFSTAK: WERKNEMERS

(duizenden uren, voor seizoeninvloeden en kalendereffecten gezuiverde gegevens)

	2013	2014	2013	2014				2015	
			IV	I	II	III	IV	I	II
Landbouw, bosbouw en visserij	31.394,3	32.807,4	8.384,0	8.167,5	8.261,0	8.308,3	8.070,6	8.279,4	8.369,8
Nijverheid en energie	849.239,6	832.438,8	211.749,2	212.509,1	208.280,4	207.002,4	204.646,9	209.133,9	205.369,2
Bouwnijverheid	303.441,0	302.404,1	77.168,0	79.189,8	74.161,9	74.277,2	74.775,3	76.032,8	73.624,8
Diensten	4.223.423,9	4.254.426,3	1.058.347,9	1.061.016,9	1.062.905,1	1.064.333,8	1.066.170,5	1.071.304,3	1.072.506,1
Handel, vervoer en horeca	1.214.223,3	1.214.218,3	303.175,3	303.413,4	303.402,6	303.580,6	303.821,8	304.261,0	304.512,0
Informatie en communicatie	157.108,8	156.663,7	39.235,5	39.213,1	39.164,6	39.152,8	39.133,2	39.240,1	39.328,8
Financiële dienstverlening	174.782,0	172.281,4	43.430,3	43.280,2	43.132,8	42.956,2	42.912,1	42.964,5	42.874,3
Verhuur en handel van onroerend goed	29.098,5	29.267,1	7.310,8	7.286,7	7.304,6	7.327,2	7.348,7	7.400,0	7.463,9
Zakelijke dienstverlening	693.179,6	714.349,6	175.324,5	176.433,6	177.840,8	179.322,4	180.752,9	182.241,0	183.792,9
Overheid en onderwijs	1.140.290,4	1.147.831,8	285.929,8	286.991,3	287.450,2	287.034,7	286.355,5	287.305,1	286.292,6
Gezondheids- en welzijnszorg	623.087,1	629.546,1	156.370,9	156.851,5	157.055,8	157.475,3	158.163,5	160.175,1	160.326,6
Cultuur, recreatie, overige diensten	191.654,2	190.268,3	47.570,8	47.547,1	47.553,6	47.484,7	47.682,9	47.717,4	47.914,9
Totaal aantal uren	5.407.498,8	5.422.076,6	1.355.649,2	1.360.883,3	1.353.608,3	1.353.921,7	1.353.663,3	1.364.750,3	1.359.869,8

Publicaties van het INR - Contactpersonen

Het Instituut voor de nationale rekeningen publiceert naast de belangrijkste aggregaten nog andere cijfers uit de nationale en regionale rekeningen. De overgrote meerderheid van de gegevens zijn beschikbaar in pdf-formaat via de link:

<https://www.nbb.be/doc/DQ/N/planningPapPub.htm>

De cijfergegevens kunnen worden opgevraagd via de interactieve databank NBB.Stat. Hieronder volgt per publicatie een korte beschrijving.

1. Gedetailleerde nationale rekeningen

De publicatie van de gedetailleerde nationale rekeningen verschijnt eind september. Zij bestaat uit gedetailleerde tabellen met de samenstelling en verdeling van het binnenlands product, de productie en inkomensvormingsrekening alsook de belangrijkste bestedingscomponenten, de sectorrekeningen, de kapitaalgoederenvoorraad en de werkgelegenheid.

2. Kwartaalrekeningen en eerste raming van de jaarrekeningen

De kwartaalrekeningen bevatten de eerste ramingen van de voornaamste nationale aggregaten. Zij verschijnen vier maal per jaar, 120 dagen na het verloop van het kwartaal waarop de rekeningen betrekking hebben. Samen met de resultaten van het vierde kwartaal verschijnt de eerste schatting van de jaarrekeningen, die grotendeels gebaseerd is op de kwartaalrekeningen.

In de kwartaalrekeningen, die consistent zijn met de nationale jaarrekeningen, worden de belangrijkste aggregaten uit zowel het bestedings-, inkomens- als productieoogpunt gepresenteerd. Ook de werkgelegenheid, het arbeidsvolume van de loontrekkenden en de beloning van werknemers per bedrijfstak wordt geschat.

Teneinde zo snel mogelijk cijfers betreffende het meest recente kwartaal ter beschikking te stellen, verschijnt reeds na 30 dagen een flash-raming van de bbp-groei. Deze wordt wel niet opgesplitst naar de verschillende deelcomponenten van het bbp. Een eerste raming van deze opsplitsing en van de andere aggregaten van de economie wordt 60 dagen na het einde van het kwartaal verspreid.

3. Rekeningen van de institutionele sectoren

De jaarrekeningen van de institutionele sectoren zijn opgenomen in de publicatie van de gedetailleerde nationale rekeningen (cf. punt 1). Eind september worden ze uitgebracht via de database van de Nationale Bank van België, NBB.Stat .

De complete rekeningenreeks voor de institutionele sector wordt gepubliceerd. De institutionele sectoren bestaan uit de niet-financiële vennootschappen, de financiële instellingen (en subsectoren), de overheid, de huishoudens, de IZW's t.b.v. huishoudens en het buitenland.

De kwartaalrekeningen van de institutionele sectoren worden vier maal per jaar verspreid, ongeveer 105 dagen na het einde van het kwartaal waarop zij betrekking hebben. Deze kwartaalrekeningen zijn in overeenstemming met hun jaarlijks equivalent (zie hierboven), maar zijn minder gedetailleerd. De focus ligt op de meest relevante aggregaten, in het bijzonder door middel van sleutelindicatoren en componenten. Deze rekeningen bevatten eveneens de kwartaalrekeningen van de overheid.

4. Rekeningen van de overheid

De kwartaalrekeningen van de overheid worden samen met de rekeningen van de institutionele sectoren verspreid (zie punt 3).

Jaarlijks worden twee ramingen van de jaarrekeningen van de overheid opgesteld, waarvan de resultaten worden gepubliceerd op de website van de Nationale Bank van België.

In de maand april volgend op het referentiejaar wordt een eerste raming gepubliceerd in de vorm van tabellen van ontvangsten en uitgaven van de overheid.

De tweede raming, die in de maand september wordt verspreid, omvat de volledige rekeningen van de overheid en haar subsectoren. Die versie bevat de gegevens die nodig zijn voor de analyse van de overheidsfinanciën en hun verhouding tot de rest van de economie. Deze rekeningen worden overgenomen in de publicatie van de gedetailleerde nationale rekeningen.

5. Aanbod- en gebruikstabellen

Op het einde van ieder jaar verschijnen de aanbod- en gebruikstabellen. Zij geven een beeld van de structuur van de productiekosten, van het inkomen dat wordt gegenereerd in het productieproces en van de goederen- en dienstenstromen die ofwel uit binnenlandse productie voortvloeien ofwel het resultaat zijn van in- en uitvoer.

6. Regionale rekeningen: aggregaten per bedrijfstak en rekening van de huishoudens

Op het einde van ieder jaar verschijnen de jaarlijkse regionale rekeningen. Zij verdelen per gewest, provincie en arrondissement meerdere variabelen uit de nationale rekeningen, waarmee ze volledig consistent zijn.

Naast de regionale bruto toegevoegde waarde en beloning van werknemers, bevat de publicatie ook de geregionaliseerde gegevens over het aantal werkzame personen en over de bruto investeringen in vaste activa. Ook de regionale cijfers met betrekking tot de rekening van de huishoudens maken deel uit van het geheel. Wat dit laatste betreft, gaat het om de belangrijkste

variabelen uit de rekening voor de bestemming van de primaire inkomens (beloning van werknemers en inkomen uit vermogen) en de secundaire inkomensverdeling (belastingen, sociale bijdragen en uitkeringen en beschikbaar inkomen).

7. Contactpersonen

Methodologie

Geert Detombe Tel. +32 2 221 30 40 Fax +32 2 221 32 30
e-mail: geert.detombe@nbb.be

Productieoptiek van het bbp en aanbod- en gebruikstabellen

Hans De Dyn Tel. +32 2 221 30 38 Fax +32 2 221 31 43
e-mail: hans.dedyn@nbb.be

Bestedingsoptiek van het bbp en kapitaalgoederenvoorraad

Isabelle Brumagne Tel. +32 2 221 28 77 Fax +32 2 221 32 30
e-mail: isabelle.brumagne@nbb.be

Sectorrekeningen en satellietrekeningen van de IZW's

Béatrice Thiry Tel. +32 2 221 55 34 Fax +32 2 221 32 30
e-mail: beatrice.thiry@nbb.be

Rekeningen van de overheid

Claude Modart Tel. +32 2 221 30 26 Fax +32 2 221 32 30
e-mail: claudio.modart@nbb.be

Kwartaalrekeningen en flashraming

Yannick Rombauts Tel. +32 2 221 26 93 Fax +32 2 221 31 43
e-mail: yannick.rombauts@nbb.be

Regionale rekeningen en arbeidsmarkt

Monica Maesele Tel. +32 2 221 30 28 Fax +32 2 221 31 43
e-mail: monica.maesele@nbb.be

Verspreiding van de reeksen (online consultaties)

Kristof Segers Tél. +32 2 221 38 70 Fax +32 2 221 32 30
e-mail : kristof.segers@nbb.be

Algemene opmerkingen

In een aantal tabellen zijn de totalen, ten gevolge van afrondingen, niet steeds gelijk aan de som van de rubrieken.

De website van de Nationale Bank van België bevat [de publicatiekalender](#) van de belangrijkste economische statistieken opgesteld door de Bank en het INR.

In uitvoering van de SDDS-verplichting (IMF's Special Data Dissemination Standard) zijn ook alle statistieken die deel uitmaken van de SDDS in de kalender opgenomen. Publicatiedata zijn overgenomen van de instelling die de statistiek opstelt; sommige onder hen publiceren via hun eigen verspreidingskanalen ruimere kalenders over hun statistieken dan die vermeld op de website van de Bank.

Conventionele tekens

r	raming
v	voorlopig
-	het gegeven bestaat niet of heeft geen zin
n.	niet beschikbaar
p.m.	pro memorie
0 of 0,0	nul of minder dan de helft van de laatst in aanmerking genomen eenheid

Lijst van afkortingen

BBP	Bruto binnenlands product
BNI	Bruto nationaal inkomen
ESR	Europees systeem van nationale en regionale rekeningen
IGDFI	Indirect gemeten diensten van financiële intermediairs
INR	Instituut voor de nationale rekeningen
IZW	Instelling zonder winstoogmerk
NACE-BEL	Belgische versie van de statistische nomenclatuur van de economische activiteiten in de Europese gemeenschappen
NBB	Nationale Bank van België
SNA	System of National Accounts
VZW	Vereniging zonder winstoogmerk

Bestellingen

Op de internetsite van de Nationale Bank van België, via de rubriek “e-service”, kan u een gratis e-mailabonnement nemen op deze statistische publicatie. Deze wordt u dan automatisch op de publicatiedatum via e-mail toegezonden.

Via de rubriek “[Print-on-demand](#)” kan u tegen betaling een papieren versie van deze publicatie bestellen.

Voor meer informatie

Wie meer informatie wenst over de inhoud, de methodologie, de berekeningswijze en de bronnen kan terecht bij de dienst nationale & regionale rekeningen en conjunctuur van de Nationale Bank van België.

Tel. +32 2 221 44 08 - Fax +32 2 221 32 30

nationalaccounts@nbb.be

Verantwoordelijke uitgever

Rudi Acx

Chef van het departement Algemene statistiek

Nationale Bank van België

Naamloze vennootschap

RPR Brussel - Ondernemingsnummer: 0203.201.340

Maatschappelijke zetel: de Berlaimontlaan 14 - BE-1000 Brussel

www.nbb.be

© Illustraties: Nationale Bank van België

Opmaak: NBB Algemene statistiek

Omslag: NBB AG - Prepress & Image

Gepubliceerd in oktober 2015