

# Economische indicatoren voor België



WEKELIJKSE PUBLICATIE

N° 2023-46 2023-11-17

## Synthese

	REALISATIES*			PROGNOSES**									
	2020	2021	2022	2023					2024				
				NBB	ECB	EC	OESO	BPN***	NBB	ECB	EC	OESO	BPN***
<i>(veranderingspercentages t.o.v. het voorgaande jaar)</i>													
<b>BBP NAAR VOLUME</b>													
<b>België</b>													
Finale consumptieve bestedingen													
van de particulieren	-8.2	6.3	3.2	2.7	-	1.4	1.7	-	1.8	-	1.9	1.9	-
van de overheid	-0.3	5.2	4.2	1.1	-	0.2	1.5	-	0.6	-	0.8	1.1	-
Brutovorming van vast kapitaal	-5.2	5.0	-0.2	2.5	-	4.6	0.6	-	2.7	-	1.8	1.7	-
Uitvoer van goederen en diensten	-6.3	13.9	4.9	-0.1	-	-0.2	0.8	-	2.0	-	1.3	1.8	-
Invoer van goederen en diensten	-7.4	13.0	4.9	0.4	-	0.5	1.1	-	2.5	-	1.5	2.0	-
Bbp	-5.3	6.9	3.0	1.4	-	1.4	0.9	1.0	1.3	-	1.4	1.4	1.0
<b>Internationale vergelijking van het bbp</b>													
Eurogebied <sup>(1)</sup>	-6.1	5.9	3.4	-	0.7	0.6	0.9	0.5	-	1.0	1.2	1.5	0.7
EU-27	-5.6	6.0	3.4	-	-	0.6	-	-	-	-	1.3	-	-
<b>CONSUMPTIEPRIJZEN</b>													
<b>België</b>													
<i>(veranderingspercentages t.o.v. het voorgaande jaar)</i>													
HICP	0.4	3.2	10.3	1.9	-	2.4	4.0	2.7	4.3	-	4.2	3.7	3.5
Nationale algemene index	0.7	2.4	9.6	3.8	-	-	-	-	3.6	-	-	-	-
Nationale gezondheidsindex	1.0	2.0	9.3	4.3	-	-	-	-	3.8	-	-	-	-
<b>Internationale vergelijking van de HICP</b>													
Eurogebied <sup>(3)</sup>	0.3	2.6	8.4	-	5.6	5.6	5.8	5.6	-	3.2	3.2	3.2	2.8
EU-27	0.7	2.9	9.2	-	-	6.5	-	-	-	-	3.5	-	-
<b>ARBEIDSKOSTEN IN DE PARTICULIERE SECTOR<sup>(2)</sup></b>													
<b>België</b>													
<i>(veranderingspercentages t.o.v. het voorgaande jaar)</i>													
Loonkosten per gewerkt uur	5.2	0.0	5.5	8.0	-	-	-	-	3.3	-	-	-	-
Loonkosten per eenheid product	0.7	2.3	6.4	8.2	-	6.4	7.5	-	2.9	-	2.8	2.9	-
<b>Loonkosten per eenheid product</b>													
Eurogebied <sup>(1)</sup>	4.6	-0.2	3.4	-	5.8	6.0	-	-	-	3.5	3.8	-	-
EU-27	4.7	-0.1	3.6	-	-	6.4	-	-	-	-	4.0	-	-

\* Bronnen: België (INR, NBB, Statbel, EC); eurogebied, EU-27 (ECB, Eurostat).  
 \*\* De ramingen van de NBB voor 2023 en 2024 stemmen overeen met de ramingen van juni 2023 van het Economisch Tijdschrift (volgende update: Economisch Tijdschrift december 2023).  
 De gebruiker moet zich bewust zijn van het feit dat dergelijke ramingen door veranderingen in beschikbare gegevens voorbijgestreefd kunnen zijn. Dat risico is groter naarmate de ramingen van minder recente datum zijn. De publicatie van de raming betekent dan ook enkel dat het de recentst gepubliceerde raming van de NBB is. Macro-economische projecties ECB september 2023 (volgende verspreiding december 2023); EC European Economic Forecast herfst 2023 (volgende verspreiding lente 2024) en BPN september 2023 (volgende verspreiding december 2023); OESO Economic Outlook juni 2023 (volgende verspreiding december 2023).  
 \*\*\* Gemiddelde van de financiële instellingen die deelnemen aan «Belgian Prime News».  
 (1) Eurogebied = EA20, uitgezonderd de OESO-prognoses.  
 (2) Behalve voor de realisaties van het eurogebied en de EU-27 en de prognoses met als bron EC en OESO die betrekking hebben op de totale economie.  
 (3) Eurogebied = EA11-1999, EA12-2001, EA13-2007, EA15-2008, EA16-2009, EA17-2011, EA18-2014, EA19-2015, EA20-2023.

# Synthese (vervolg)

	REALISATIES*			PROGNOSES**									
	2020	2021	2022	2023					2024				
				NBB	ECB	EC	OESO	BPN***	NBB	ECB	EC	OESO	BPN***
<b>ARBEIDSMARKT</b>													
<i>(veranderingspercentages t.o.v. het voorgaande jaar)</i>													
België													
Totale werkgelegenheid	0.0	1.9	2.0	1.1	-	0.8	0.6	1.1	0.8	-	0.6	0.4	0.9
Werkloosheid	3.7	-6.0	-2.3	3.6	-	-	-	-	-1.4	-	-	-	-
<i>(wijzigingen t.o.v. het voorgaande jaar in duizendtallen)</i>													
Totale werkgelegenheid	2.0	93.3	103.8	54.1	-	42.1	-	-	41.6	-	33.5	-	-
Werkloosheid	17.5	-29.6	-10.6	16.4	-	-	-	-	-6.5	-	-	-	-
<i>(jaargemiddelden in procenten van de beroepsbevolking)</i>													
Geharmoniseerde werkloosheidsgraad <sup>(1)</sup>	5.8	6.3	5.6	5.8	-	5.6	5.8	5.7	5.6	-	5.6	5.8	5.7
Internationale vergelijking van de geharmoniseerde werkloosheidsgraad <sup>(1)</sup>													
Eurogebied <sup>(2)</sup>	8.0	7.7	6.8	-	6.5	6.6	6.7	6.5	-	6.7	6.6	6.6	6.7
EU-27	7.2	7.1	6.2	-	-	6.0	-	-	-	-	6.0	-	-
<b>GEZAMENLIJKE OVERHEID</b>													
<i>(procenten bbp)</i>													
België													
Primair saldo	-6.9	-3.7	-2.0	-2.9	-	-3.1	-	-	-2.7	-	-2.8	-	-
Financieringssaldo	-8.9	-5.4	-3.5	-4.7	-	-4.9	-5.2	-3.5	-4.6	-	-4.9	-4.6	-3.8
Geconsolideerde brutoschuld	111.8	108.0	104.3	104.7	-	106.3	105.6	105.4	105.9	-	106.4	106.1	106.8
Internationale vergelijking van het financieringssaldo													
Eurogebied <sup>(2)</sup>	-7.1	-5.2	-3.6	-	-3.2	-3.2	-2.9	-3.4	-	-2.8	-2.8	-2.2	-2.9
EU-27	-6.7	-4.7	-3.3	-	-	-3.2	-	-	-	-	-2.8	-	-
<b>LOPENDE REKENING</b>													
<i>(procenten bbp)</i>													
België													
	1.4	1.3	-1.0	-0.5	-	0.1	-2.3	-1.3	-1.0	-	-0.3	-1.8	-0.8
Internationale vergelijking													
Eurogebied <sup>(2)</sup>	1.8	2.8	-0.6	-	1.1	2.5	2.4	1.4	-	1.4	2.6	2.6	1.3
EU-27	2.2	2.8	-0.4	-	-	2.5	-	-	-	-	2.5	-	-

\* Bronnen: België (INR, NBB, Statbel, EC); eurogebied, EU-27 (ECB, Eurostat).

\*\* De ramingen van de NBB voor 2023 en 2024 stemmen overeen met de ramingen van juni 2023 van het Economisch Tijdschrift (volgende update: Economisch Tijdschrift december 2023).

De gebruiker moet zich bewust zijn van het feit dat dergelijke ramingen door veranderingen in beschikbare gegevens voorbijgestreefd kunnen zijn. Dat risico is groter naarmate de ramingen van minder recente datum zijn. De publicatie van de raming betekent dan ook enkel dat het de recentst gepubliceerde raming van de NBB is. Macro-economische projecties ECB september 2023 (volgende verspreiding december 2023);

EC European Economic Forecast herfst 2023 (volgende verspreiding lente 2024) en BPN september 2023 (volgende verspreiding december 2023);

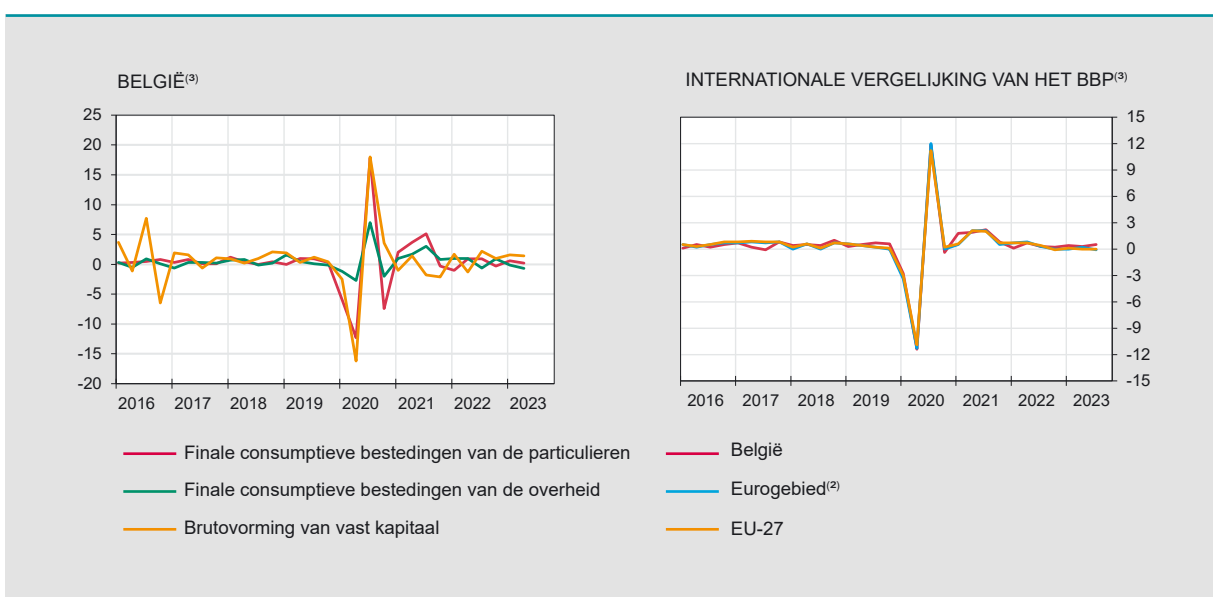
OESO Economic Outlook juni 2023 (volgende verspreiding december 2023).

\*\*\* Gemiddelde van de financiële instellingen die deelnemen aan «Belgian Prime News».

(1) Deze reeks stemt overeen met de resultaten van de Enquête naar de Arbeidskrachten (EAK, voor personen van 15 jaar en ouder), die maandelijks, in overeenstemming met de methodologie van Eurostat, aangepast worden door gebruik te maken van de nationale administratieve gegevens.

(2) Eurogebied = EA20, uitgezonderd de OESO-prognoses.

	2021		2022				2023		
	III	IV	I	II	III	IV	I	II	III
BBP <sup>(1)</sup>									
België	(miljoenen euro's)								
Bbp in kettingeuro's (referentiejaar 2015)	114485	115351	115486	116291	116655	116938	117421	117812	n.
	(veranderingspercentages)								
t.o.v. het voorgaande kwartaal	2.2	0.8	0.1	0.7	0.3	0.2	0.4	0.3	0.5 <sup>(4)</sup>
t.o.v. het overeenstemmende kwartaal van het voorgaande jaar	5.6	6.9	5.1	3.8	1.9	1.4	1.7	1.3	1.5 <sup>(4)</sup>
Internationale vergelijking	(veranderingspercentages)								
t.o.v. het voorgaande kwartaal									
Eurogebied <sup>(2)</sup>	2.1	0.5	0.7	0.8	0.3	0.0	0.0	0.2	-0.1 <sup>(4)</sup>
EU-27	2.0	0.7	0.7	0.7	0.4	-0.1	0.1	0.0	0.0 <sup>(4)</sup>
t.o.v. het overeenstemmende kwartaal van het voorgaande jaar									
Eurogebied <sup>(2)</sup>	4.7	5.2	5.5	4.1	2.4	1.8	1.2	0.5	0.1 <sup>(4)</sup>
EU-27	4.9	5.5	5.6	4.2	2.5	1.7	1.1	0.4	0.1 <sup>(4)</sup>
VOORNAAMSTE BESTEDINGSCATEGORIEËN <sup>(1)</sup>	(veranderingspercentages t.o.v. het overeenstemmende kwartaal van het voorgaande jaar)								
Finale consumptieve bestedingen									
van de particulieren	2.9	10.9	7.6	4.7	0.5	0.4	2.0	1.3	n.
van de overheid	3.7	6.6	6.6	5.9	2.2	2.3	1.2	-0.4	n.
Brutovorming van vast kapitaal	2.2	-3.4	-0.8	-3.5	0.3	3.5	3.4	6.3	n.
ondernemingen	1.1	-6.1	-1.4	-4.1	2.6	7.5	6.3	10.7	n.
woningen	3.5	0.6	1.1	-3.7	-5.2	-4.8	-5.0	-4.2	n.
overheid	6.9	6.1	-1.0	0.3	-2.4	-3.3	2.9	0.0	n.
Uitvoer van goederen en diensten	16.5	12.6	8.6	3.0	4.5	3.7	2.5	0.2	n.
Invoer van goederen en diensten	14.6	12.3	8.2	2.7	4.7	4.2	3.9	1.3	n.
Bbp	5.6	6.9	5.1	3.8	1.9	1.4	1.7	1.3	1.5 <sup>(4)</sup>
BELANGRIJKSTE COMPONENTEN VAN DE TOEGEVOEGDE WAARDE <sup>(1)</sup>									
Industrie	0.4	0.3	-0.2	0.3	2.4	0.2	-1.4	-3.1	n.
Bouwnijverheid	2.7	2.1	-1.6	-3.9	-3.0	-1.2	0.4	2.1	n.
Diensten	6.7	7.7	6.4	5.4	2.7	2.2	2.7	2.3	n.
Bbp	5.6	6.9	5.1	3.8	1.9	1.4	1.7	1.3	1.5 <sup>(4)</sup>



Bronnen: België (INR); eurogebied, EU-27 (Eurostat).

- (1) Gegevens seizoengezuiverd en gecorrigeerd voor kalendereffecten.
- (2) Eurogebied = EA20.
- (3) Veranderingspercentages ten opzichte van het voorgaande kwartaal.
- (4) Flashraming.

# Economische activiteit en arbeidsmarkt

## Economische activiteit **NBB.Stat**

	2022			2023									
	O	N	D	J	F	M	A	M	J	J	A	S	O
	<i>(veranderingspercentages van het gemiddelde voor de laatste 3 maanden ten opzichte van dezelfde periode van het voorgaande jaar)</i>												
Industriële productie, exclusief bouw <sup>(1)</sup>	-2.7	0.7	-1.0	-1.5	-3.5	-2.0	-2.8	-4.2	-5.1	-4.1	-3.1	-8.5	n.
Registraties van nieuwe personenwagens m.i.v. wagens voor dubbel gebruik	15.0	20.5	21.9	20.1	20.6	27.5	49.5	56.0	59.7	57.9	53.0	44.8	26.4
	2021				2022				2023				
	I	II	III	IV	I	II	III	IV	I	II	III	IV	
	<i>(veranderingspercentages ten opzichte van dezelfde periode van het voorgaande jaar)</i>												
Totale omzet <sup>(2)</sup>	3.7	31.8	18.0	23.0	24.0	21.9	16.7	11.8	3.8	-2.8			
Investerings <sup>(2)</sup>	5.2	32.8	11.4	4.1	7.0	10.7	13.8	19.0	15.4	20.9			

## Arbeidsmarkt

### WERKGELEGENHEID **NBB.Stat**

		2021				2022				2023	
		I	II	III	IV	I	II	III	IV	I	II
België		<i>(in duizenden)</i>									
Binnenlandse werkgelegenheid <sup>(3)</sup>		4937.4	4973.9	5017.8	5040.2	5064.4	5090.6	5111.8	5117.3	5127.0	5134.1
		<i>(procenten van de bevolking op arbeidsleeftijd)</i>									
Werkgelegenheidsgraad <sup>(4)</sup>	15-64 jaar	63.6	65.0	66.4	66.2	66.4	66.0	66.9	66.8	66.6	65.9
	20-64 jaar	69.0	70.5	71.4	71.6	71.9	71.4	72.1	72.3	72.1	71.4
Internationale vergelijking van de werkgelegenheidsgraad <sup>(4)</sup>											
Eurogebied <sup>(5)</sup>	15-64 jaar	66.2	67.6	68.8	68.9	68.7	69.5	69.7	69.7	69.5	70.3
	20-64 jaar	70.7	72.2	73.3	73.5	73.4	74.2	74.3	74.3	74.2	75.1
EU-27	15-64 jaar	66.7	68.1	69.2	69.3	69.1	70.0	70.2	70.1	69.9	70.6
	20-64 jaar	71.4	72.9	73.9	74.0	73.9	74.8	74.9	74.9	74.8	75.5

### WERKLOOSHEID **NBB.Stat**

		2022			2023									
		O	N	D	J	F	M	A	M	J	J	A	S	O
België		<i>(in duizenden, einde periode)</i>												
Werkloosheid <sup>(6)</sup>		463	459	464	476	473	472	468	464	466	501	510	507	513
	minder dan 25 jaar	87	84	82	85	84	81	78	76	75	85	90	96	95
	vanaf 25 jaar	376	375	382	391	389	391	390	388	391	416	420	411	418
		<i>(procenten van de beroepsbevolking)</i>												
Geharmoniseerde werkloosheidsgraad <sup>(7)</sup>		5.6	5.7	5.7	5.7	5.6	5.6	5.6	5.6	5.6	5.5	5.5	5.6	n.
Internationale vergelijking van de geharmoniseerde werkloosheidsgraad <sup>(7)</sup>														
Eurogebied <sup>(5)</sup>		6.6	6.7	6.7	6.7	6.6	6.5	6.5	6.5	6.4	6.5	6.4	6.5	n.
EU-27		6.1	6.1	6.1	6.1	6.0	6.0	6.0	5.9	6.0	6.0	6.0	6.0	n.

Bronnen: NBB; Statbel, KMO: Middenstand en Energie; RVA, FEBIAC; Eurostat; INR.

- (1) Ingevolge een wijziging in de gegevensverzameling bij Statbel vanaf januari 2020 werd deze reeks herzien en bevat zij enkel nog de gegevens die betrekking hebben op de winning van delfstoffen, industrie, productie en distributie van elektriciteit, gas, stoom en gekoelde lucht (secties B - C - D).
- (2) Volgens de BTW-aangiften.
- (3) Kwartaalgemiddelde van het aantal werknemers en zelfstandigen, seizoengezuiverde gegevens.
- (4) Geharmoniseerde gegevens afkomstig van de driemaandelijkse enquête naar de arbeidskrachten (EAK), brutogegevens. Reeksbreuk in 2017-I als gevolg van de hervorming en modernisering van de EAK.
- (5) Eurogebied = EA20 (vanaf 2023).
- (6) Volledig uitkeringsgerechtigde werklozen, verplicht en vrijwillig geregistreerde werkzoekenden, brutogegevens.
- (7) Deze reeks stemt overeen met de resultaten van de Enquête naar de Arbeidskrachten (EAK, voor de groep van 15-74 jaar) die maandelijks, in overeenstemming met de methodologie van Eurostat, aangepast worden door gebruik te maken van de nationale administratieve gegevens.

GEZAMENLIJKE SYNTHETISCHE CURVE<sup>(1)</sup>



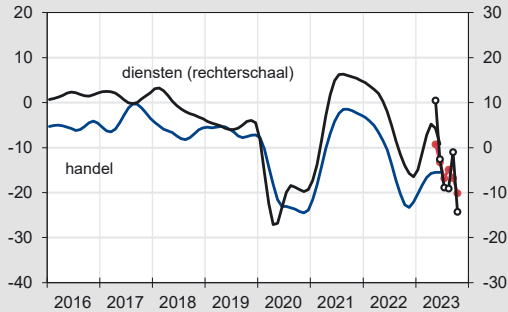
VERWERKENDE NIJVERHEID



BOUWNIJVERHEID



HANDEL & DIENSTVERLENING AAN BEDRIJVEN



— Seizoengezuiverde en afgevlakte reeksen  
 ● Seizoengezuiverde reeksen

# Consumentenenquête NBB.Stat

INDICATOR VAN HET CONSUMENTEN-  
VERTROUWEN<sup>(3)</sup>



VOORUITZICHTEN<sup>(4)</sup> OMTRENT DE ALGEMENE  
ECONOMISCHE SITUATIE



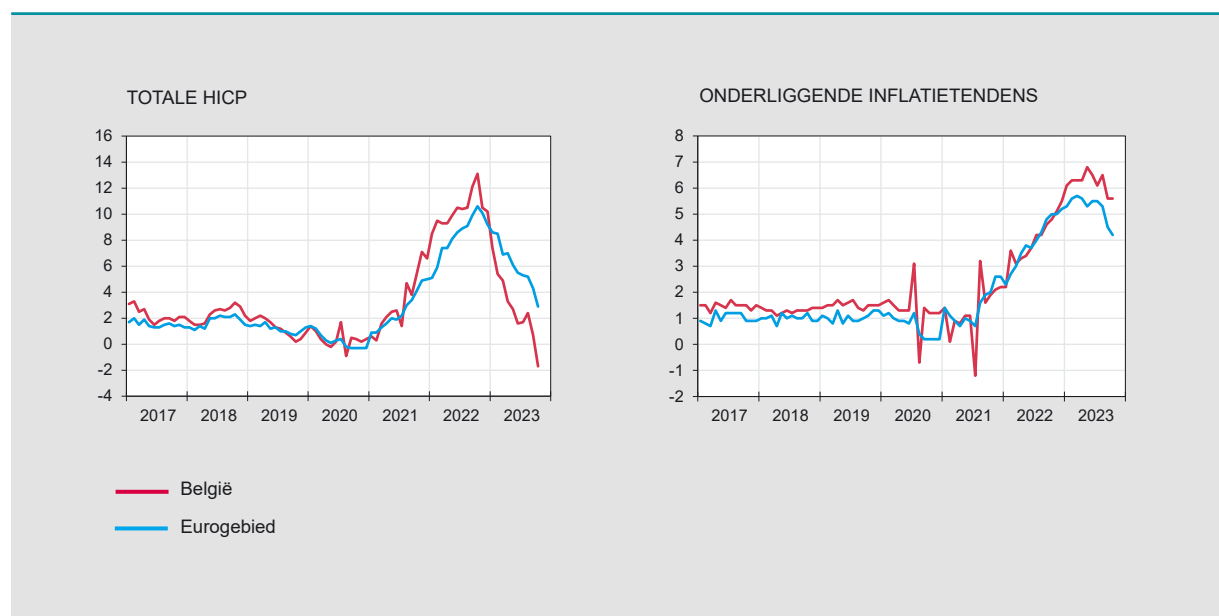
Bron: NBB.

- (1) Gewogen gemiddelde van de synthetische curve van de verwerkende nijverheid, de bouwnijverheid, de handel en de dienstverlening aan bedrijven.
- (2) Procenten van de bezettingsgraad van het productievermogen, seizoengezuiverde gegevens.
- (3) Inbegrepen de vooruitzichten voor de algemene economische toestand, de werkloosheid, de financiële toestand en het spaarvermogen.
- (4) Voor de volgende 12 maanden.

# Geharmoniseerde consumptieprijnsindex

## Jaargegevens

	2017	2018	2019	2020	2021	2022
<i>(veranderingspercentage t.o.v. het voorgaande jaar)</i>						
<b>BELGIË</b>						
Totale HICP	2.2	2.3	1.2	0.4	3.2	10.3
Energiedragers	9.9	8.9	-0.8	-11.0	22.4	57.9
Niet-bewerkte levensmiddelen <sup>(1)</sup>	-0.2	1.8	-0.4	4.7	-2.2	7.6
Bewerkte levensmiddelen	1.8	2.9	1.7	2.1	1.7	8.4
Onderliggende inflatietendens <sup>(2)</sup>	1.5	1.3	1.5	1.4	1.3	4.0
Niet-energetische industriële goederen	0.8	0.8	1.0	0.7	0.8	4.2
Diensten	1.9	1.6	1.8	1.8	1.6	3.8
<i>p.m.</i> Nationale consumptieprijnsindex						
Algemene index	2.1	2.1	1.4	0.7	2.4	9.6
Gezondheidsindex <sup>(3)</sup>	1.8	1.8	1.5	1.0	2.0	9.3
<b>EUROGEBIED<sup>(4)</sup></b>						
Totale HICP	1.5	1.8	1.2	0.3	2.6	8.4
Energiedragers	4.9	6.4	1.1	-6.8	13.0	37.0
Niet-bewerkte levensmiddelen <sup>(1)</sup>	2.4	2.3	1.4	4.0	1.6	10.4
Bewerkte levensmiddelen	1.5	2.1	1.9	1.8	1.5	8.6
Onderliggende inflatietendens <sup>(2)</sup>	1.0	1.0	1.0	0.7	1.5	3.9
Niet-energetische industriële goederen	0.3	0.3	0.3	0.2	1.5	4.6
Diensten	1.4	1.5	1.5	1.0	1.5	3.5



Bronnen: Eurostat, Statbel, KMO, Middenstand en Energie.

(1) Fruit, groenten, vlees en vis.

(2) Gemeten aan de hand van de HICP ongerekend levensmiddelen en energiedragers.

(3) Nationale consumptieprijnsindex ongerekend de producten die schadelijk worden geacht voor de gezondheid, namelijk tabak, alcoholhoudende dranken, benzine en diesel.

(4) Eurogebied = EA11-1999, EA12-2001, EA13-2007, EA15-2008, EA16-2009, EA17-2011, EA18-2014, EA19-2015, EA20-2023.

# Geharmoniseerde consumptieprijsindex (vervolg)

Maandgegevens **NBB.Stat**

	2022				2023									
	O	N	D	J	F	M	A	M	J	J	A	S	O	
<i>(veranderingspercentage t.o.v. de overeenstemmende maand van het voorgaande jaar)</i>														
<b>BELGIË</b>														
Totale HICP	10.5	10.2	7.4	5.4	4.9	3.3	2.7	1.6	1.7	2.4	0.7	0.7	-1.7	
Energiedragers	37.9	33.0	0.9	-14.7	-19.2	-27.1	-32.6	-36.0	-33.2	-28.9	-33.9	-33.9	-42.6	
Niet-bewerkte levensmiddelen <sup>(1)</sup>	14.4	13.5	16.1	16.6	17.5	15.4	14.7	12.5	12.8	11.3	9.9	9.9	8.5	
Bewerkte levensmiddelen	13.1	13.5	16.3	16.9	17.6	15.2	14.5	13.0	12.5	11.7	11.2	11.2	9.3	
Onderliggende inflatietendens <sup>(2)</sup>	5.1	5.5	6.1	6.3	6.3	6.3	6.8	6.5	6.1	6.5	5.6	5.6	5.6	
Niet-energetische industriële goederen	6.0	6.4	6.7	6.7	7.0	6.5	6.5	6.5	4.1	5.6	4.4	4.4	4.4	
Diensten	4.5	4.8	5.5	5.9	5.9	6.0	6.9	6.4	6.9	6.9	6.3	6.3	6.3	
<i>p.m. Nationale consumptieprijsindex</i>														
Algemene index	12.3	10.6	10.4	8.1	6.6	6.7	5.6	5.2	4.2	4.1	4.1	2.4	0.4	
Gezondheidsindex <sup>(3)</sup>	12.3	10.6	10.6	8.3	6.8	7.4	6.0	5.9	5.0	4.8	4.2	2.1	0.3	
<b>EUROGEBIED<sup>(4)</sup></b>														
Totale HICP	10.6	10.1	9.2	8.6	8.5	6.9	7.0	6.1	5.5	5.3	5.2	4.3	2.9	
Energiedragers	41.5	34.9	25.5	18.9	13.7	-0.9	2.3	-1.8	-5.6	-6.1	-3.3	-4.6	-11.2	
Niet-bewerkte levensmiddelen <sup>(1)</sup>	15.5	13.8	12.0	11.3	13.9	14.7	10.0	9.6	9.0	9.2	7.8	6.6	4.5	
Bewerkte levensmiddelen	12.4	13.6	14.3	15.0	15.4	15.7	14.6	13.4	12.4	11.3	10.3	9.4	8.4	
Onderliggende inflatietendens <sup>(2)</sup>	5.0	5.0	5.2	5.3	5.6	5.7	5.6	5.3	5.5	5.5	5.3	4.5	4.2	
Niet-energetische industriële goederen	6.1	6.1	6.4	6.7	6.8	6.6	6.2	5.8	5.5	5.0	4.7	4.1	3.5	
Diensten	4.3	4.2	4.4	4.4	4.8	5.1	5.2	5.0	5.4	5.6	5.5	4.7	4.6	

Bronnen: Eurostat, Statbel, KMO, Middenstand en Energie.

(1) Fruit, groenten, vlees en vis.

(2) Gemeten aan de hand van de HICP ongerekend levensmiddelen en energiedragers.

(3) Nationale consumptieprijsindex ongerekend de producten die schadelijk worden geacht voor de gezondheid, namelijk tabak, alcoholhoudende dranken, benzine en diesel.

(4) Eurogebied = EA11-1999, EA12-2001, EA13-2007, EA15-2008, EA16-2009, EA17-2011, EA18-2014, EA19-2015, EA20-2023.

## Gezamenlijke overheid - EDP-definitie<sup>(1)</sup>

	2018	2019	2020	2021	2022
	<i>(procenten bbp)</i>				
<b>ONTVANGSTEN</b>					
Fiscale en parafiscale ontvangsten	44.2	42.9	42.8	42.6	42.6
Directe belastingen	16.8	15.6	15.7	15.6	16.4
Indirecte belastingen	13.4	13.3	12.9	13.3	12.6
Werkelijke sociale premies	13.3	13.2	13.5	12.9	12.9
Kapitaalbelastingen	0.8	0.7	0.7	0.8	0.7
Niet-fiscale en niet-parafiscale ontvangsten <sup>(2)</sup>	7.1	7.0	7.1	6.9	7.0
<b>Totaal</b>	<b>51.4</b>	<b>49.9</b>	<b>49.9</b>	<b>49.5</b>	<b>49.6</b>
<b>PRIMAIRE UITGAVEN</b>					
Sociale uitkeringen <sup>(3)</sup>	24.6	24.5	27.8	25.9	25.3
Overige uitgaven	25.6	25.5	29.0	27.3	26.4
<b>Totaal</b>	<b>50.1</b>	<b>49.9</b>	<b>56.8</b>	<b>53.2</b>	<b>51.6</b>
<b>PRIMAIR SALDO</b>	<b>1.3</b>	<b>0.0</b>	<b>-6.9</b>	<b>-3.7</b>	<b>-2.0</b>
<b>RENTELASTEN</b>	<b>2.1</b>	<b>2.0</b>	<b>1.9</b>	<b>1.7</b>	<b>1.5</b>
<b>ALGEMEEN SALDO</b>	<b>-0.9</b>	<b>-2.0</b>	<b>-8.9</b>	<b>-5.4</b>	<b>-3.5</b>
<i>p.m. VOLGENS DE SUBSECTOREN</i>					
Federale overheid	-0.2	-1.9	-7.1	-4.0	-2.6
Sociale zekerheid	-0.1	0.2	0.3	0.3	0.0
Gemeenschappen en gewesten	-0.4	-0.2	-2.2	-1.7	-0.9
Lokale overheid	-0.1	0.0	0.1	0.0	-0.1
<b>INTERNATIONALE VERGELIJKING</b>					
<b>Primair saldo</b>					
België	1.3	0.0	-6.9	-3.7	-2.0
Eurogebied <sup>(4)</sup>	1.4	1.0	-5.5	-3.8	-1.9
EU-27	1.3	1.0	-5.3	-3.4	-1.7
<b>Algemeen saldo</b>					
België	-0.9	-2.0	-8.9	-5.4	-3.5
Eurogebied <sup>(4)</sup>	-0.4	-0.6	-7.1	-5.2	-3.6
EU-27	-0.4	-0.5	-6.7	-4.7	-3.3
<b>Geconsolideerde brutoschuld</b>					
België	99.9	97.6	111.8	108.0	104.3
Eurogebied <sup>(4)</sup>	86.1	84.1	97.2	94.7	90.9
EU-27	79.8	77.7	90.0	87.4	83.5

Bronnen: INR, NBB, Eurostat.

(1) Excessive Deficit Procedure (EDP) volgens het Verdrag betreffende de werking van de Europese Unie.

(2) Inkomens uit vermogen, toegerekende sociale bijdragen, overdrachten van andere sectoren en verkopen van goederen en diensten.

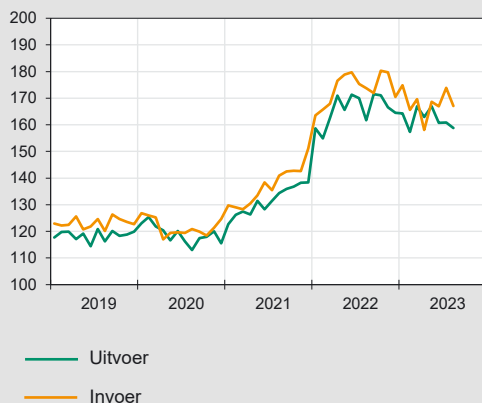
(3) Van de sociale zekerheid en alle andere subsectoren van de algemene overheid.

(4) Eurogebied = EA20.

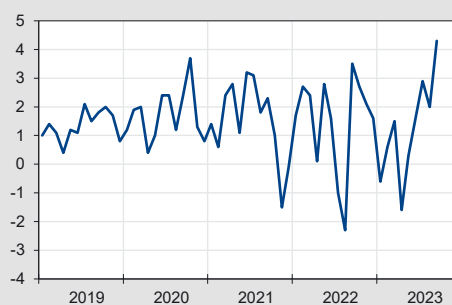


	2022				2023								
	S	O	N	D	J	F	M	A	M	J	J	A	S
<b>WAARDEN</b>													
	(mijarden euro's)												
<b>Maandelijkse gegevens</b>													
Uitvoer	57.4	52.6	53.6	48.3	46.6	45.0	50.6	41.8	42.8	44.2	40.5	40.0	45.0
Invoer	53.9	49.8	51.5	46.8	47.2	44.4	49.1	43.4	42.5	42.6	37.7	38.0	40.7
Handelsbalans	3.5	2.7	2.1	1.6	-0.6	0.6	1.5	-1.6	0.3	1.6	2.9	2.0	4.3
<b>Gecumuleerde gegevens over de afgelopen twaalf maanden</b>													
Uitvoer	583.5	592.2	602.9	606.4	608.4	608.0	604.6	599.7	590.2	582.9	574.3	563.5	551.1
Invoer	572.7	579.7	586.9	588.7	593.0	594.7	592.2	589.0	581.9	574.6	562.1	546.9	533.7
Handelsbalans	10.7	12.5	16.0	17.7	15.4	13.3	12.4	10.8	8.3	8.3	12.3	16.6	17.4
(procentuele veranderingen van de afgelopen twaalf maanden t.o.v. de voorgaande twaalf maanden)													
<b>PRIJZEN</b>													
Uitvoer	25.2	25.9	26.3	26.1	23.6	21.6	19.3	15.8	13.6	10.3	7.5	5.8	n.
Invoer	26.5	26.9	27.6	26.7	24.8	22.1	19.5	15.4	12.0	8.9	6.6	4.4	n.
Ruilvoet	-1.1	-0.8	-1.0	-0.5	-1.0	-0.5	-0.1	0.4	1.5	1.3	0.9	1.3	n.
<b>HOEVEELHEID</b>													
Uitvoer	8.4	6.9	5.9	3.6	2.9	1.4	0.0	0.1	-2.6	-2.7	-3.7	-6.5	n.
Invoer	11.8	9.4	6.6	4.3	3.5	3.2	2.1	2.4	1.2	0.5	-2.5	-6.4	n.
Dekkingsgraad	-3.0	-2.3	-0.7	-0.7	-0.6	-1.7	-2.1	-2.2	-3.8	-3.2	-1.2	-0.1	n.

**PRIJSINDEX**  
(2010 = 100)



**HANDELSBALANS**  
(mijarden euro's)

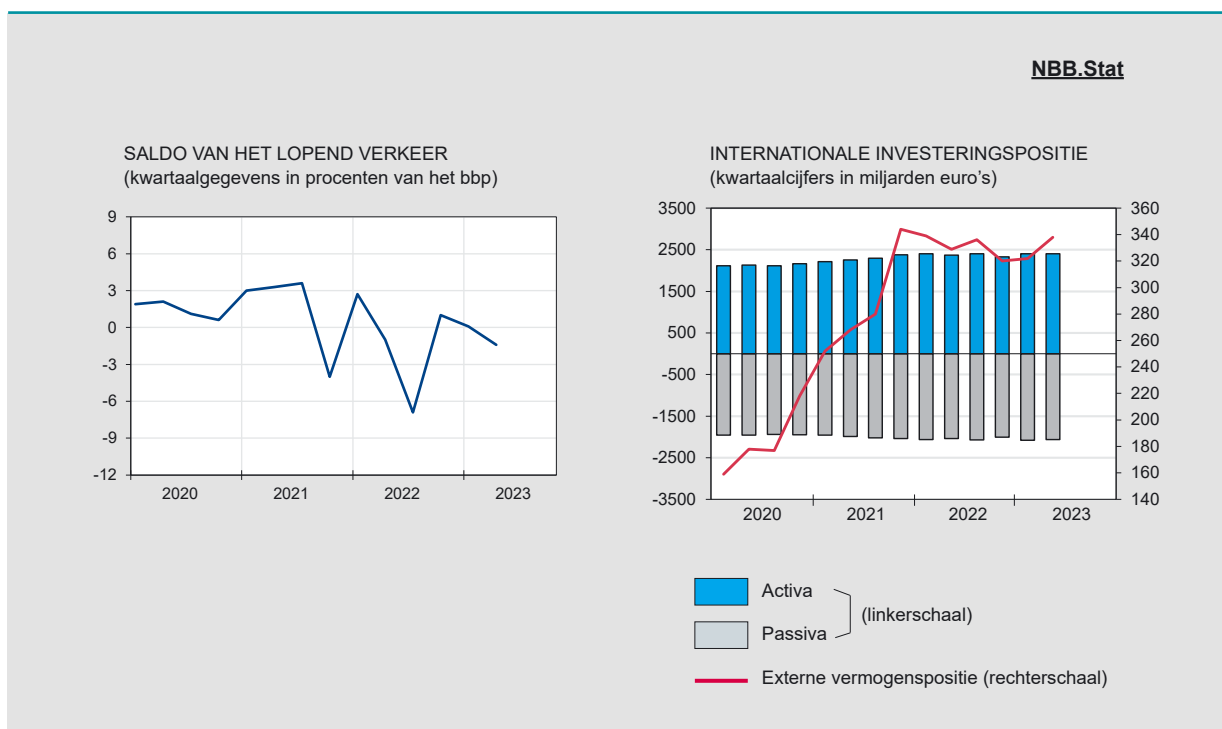


Bron: INR.

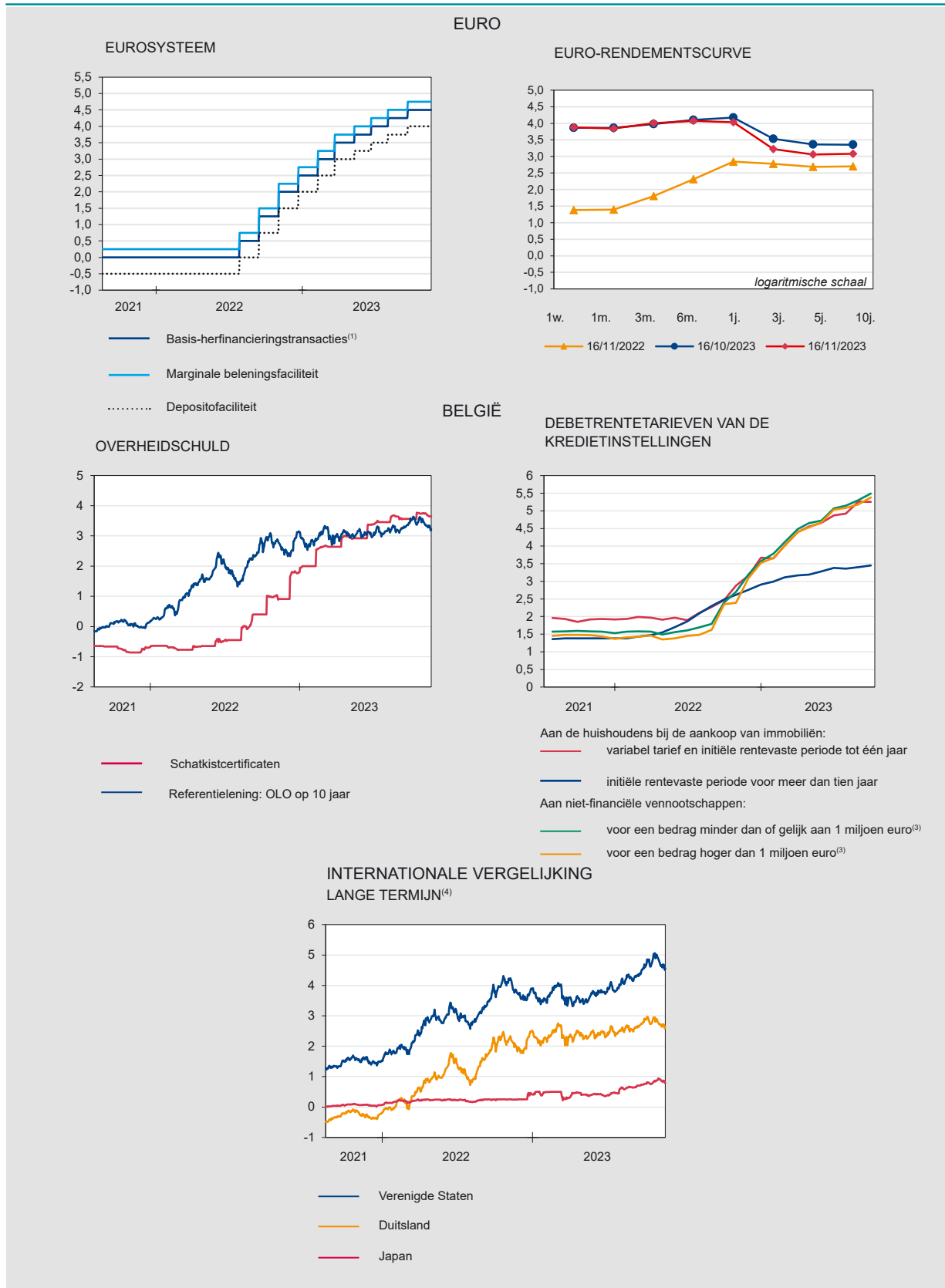
(1) Vanaf 15/01/2020 wordt de focus op de evolutie van de buitenlandse handel verlegd naar het communautaire in plaats van het nationale concept. De cijfers op de website NBB.Stat blijven integraal beschikbaar in nationaal en in communautair concept.

# Betalingsbalans NBB.Stat

	2022							2023					
	J	J	A	S	O	N	D	J	F	M	A	M	J
	<i>(gecumuleerde gegevens over de afgelopen twaalf maanden, in miljarden euro's)</i>												
LOPEND VERKEER	1.1	-6.5	-11.9	-12.5	-11.3	-6.8	-5.6	-9.3	-9.7	-9.0	-7.7	-10.6	-9.7
Goederen	1.3	-5.9	-11.5	-12.9	-12.0	-8.1	-7.7	-10.4	-10.4	-9.8	-9.0	-10.2	-8.9
Diensten	-0.9	-1.6	-1.8	-1.3	-1.5	-1.7	-1.3	-2.6	-3.0	-2.9	-2.5	-2.7	-3.2
Primaire inkomens	6.9	7.1	7.4	7.4	7.5	8.0	8.6	8.9	9.1	9.3	9.5	8.1	8.3
Secundaire inkomens	-6.2	-6.2	-6.0	-5.7	-5.3	-5.0	-5.1	-5.2	-5.3	-5.7	-5.6	-5.7	-5.8
KAPITAALVERKEER	0.7	0.3	0.4	0.4	0.5	0.7	0.9	0.9	0.9	0.9	1.1	1.3	1.4
FINANCIEEL VERKEER	-1.9	-10.9	-13.2	-12.9	-8.3	-5.4	-5.4	-9.9	-10.4	-9.7	-7.5	-7.9	-8.2
Directe investeringen	29.3	19.2	15.8	16.1	16.5	21.7	12.6	9.1	8.6	5.9	7.2	-0.9	-3.0
Maatschappelijk kapitaal	15.4	17.0	16.3	16.0	18.5	15.0	-1.5	2.7	2.1	5.8	6.3	0.6	-0.9
Overig financieel verkeer	13.9	2.1	-0.5	0.1	-2.1	6.7	14.0	6.3	6.5	0.1	0.9	-1.6	-2.1
Portefeuillebeleggingen	8.7	23.8	22.1	16.6	14.6	14.6	0.8	-4.4	-13.4	-14.9	-6.1	-10.9	-9.9
Afgeleide financiële producten	-0.8	0.0	-0.3	-0.8	-0.5	-0.9	3.9	2.1	2.9	3.6	3.3	4.9	3.9
Overig financieel verkeer	-47.5	-62.2	-51.9	-44.8	-39.2	-41.1	-22.8	-17.3	-9.1	-4.8	-12.5	-1.5	1.0
Reserve-activa van de NBB	8.3	8.4	1.1	0.2	0.3	0.2	0.1	0.6	0.5	0.6	0.5	0.5	-0.2
VERGISSINGEN EN WEGLATINGEN	-3.8	-4.7	-1.7	-0.8	2.4	0.7	-0.7	-1.6	-1.6	-1.6	-0.9	1.3	0.1



Bronnen: NBB, INR.

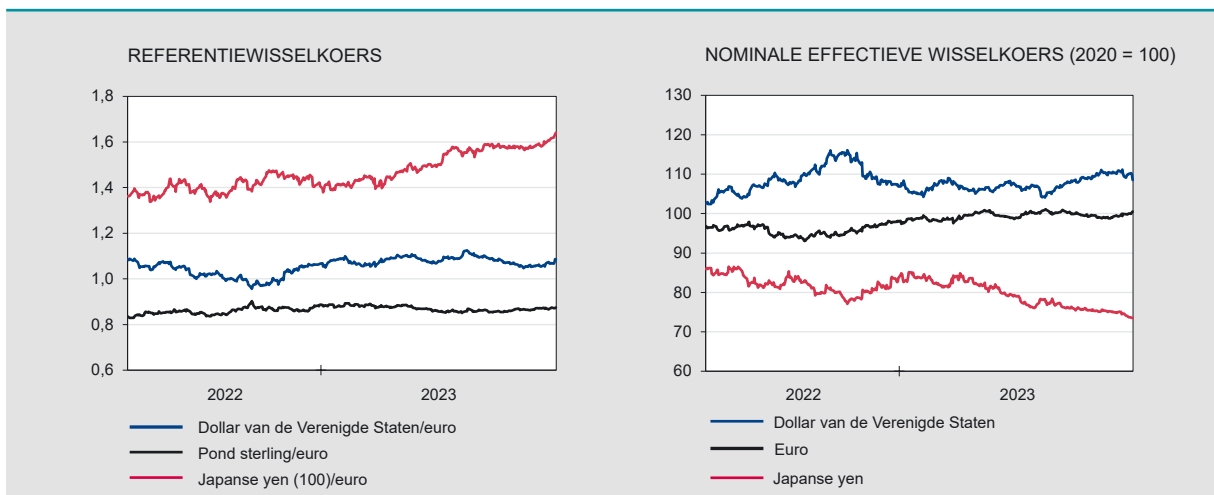


Bronnen: ECB, NBB.

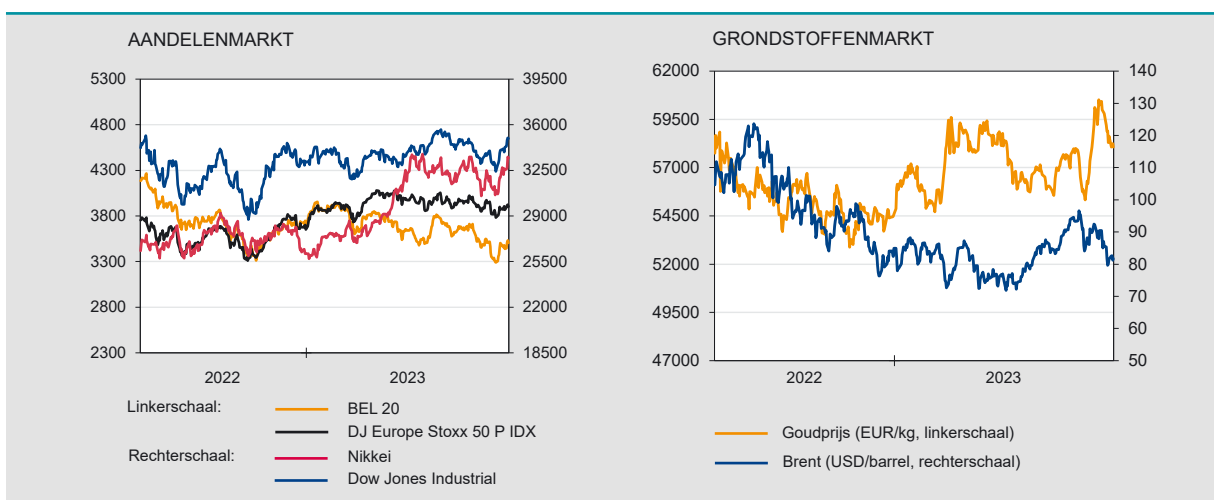
- (1) Minimale inschrijvingsrente.
- (2) Gewogen gemiddelde rente.
- (3) Variabel tarief en initiële rentevaste periode tot één jaar.
- (4) Overheidsobligatie op tien jaar.

# Financiële markten (vervolg)

## Wisselkoersen **NBB.Stat**



## Aandelen- en grondstoffenmarkt **NBB.Stat**



Bronnen: ECB, BIB, Euronext.

## Geldaggregaten<sup>(1)</sup> **NBB.Stat**

	2022				2023											
	S	O	N	D	J	F	M	A	M	J	J	A	S			
<i>(einde periode, in miljarden euro's)</i>																
<b>EUROGEBIED</b>																
M3 exclusief chartale geldomloop	14642	14577	14632	14602	14525	14495	14495	14485	14464	14465	14455	14426	14478			
M3	16180	16114	16166	16147	16059	16025	16029	16023	16003	16008	16001	15964	16012			
waarvan: bij MFI <sup>(2)</sup> in BELGIË																
Deposito's																
girale	310.3	306.3	302.2	294.4	282.0	278.9	270.7	266.9	263.6	257.9	249.3	249.3	241.4			
met vaste looptijd ≤ 2 jaar	19.8	25.1	28.6	34.3	41.2	46.4	53.7	57.1	61.1	68.5	75.7	83.4	87.2			
met opzegtermijn ≤ 3 maanden	327.7	326.7	325.5	326.0	326.5	325.0	324.1	322.9	323.6	322.2	320.0	301.9	291.4			
Overige M3 componenten <sup>(3)</sup>	36.0	35.9	41.1	40.9	39.8	40.9	36.3	36.0	31.7	34.5	32.6	34.1	32.6			
M3 <sup>(3)</sup>	693.9	693.9	697.3	695.5	689.6	691.3	684.8	682.9	680.1	683.2	677.6	668.8	652.8			

Bronnen: NBB, ECB.

(1) M3 omvat de chartale omloop, deposito's met vaste looptijd tot en met 2 jaar, repo's (met uitsluiting van de repo's met centrale tegenpartijen - CCPs), aandelen/participaties in geldmarktfondsen, geldmarktpapier en schuldbewijzen met looptijd tot en met 2 jaar.

(2) Monetaire financiële instellingen.

(3) Exclusief chartale geldomloop.

	2021				2022				2023	
	I	II	III	IV	I	II	III	IV	I	II
	<i>(uitstaande bedragen per einde periode in miljarden euro's)</i>									
<b>FINANCIËLE ACTIVA</b>										
Particulieren	1494.9	1528.1	1533.6	1565.2	1535.5	1486.0	1463.7	1485.8	1511.4	1522.2
Overheid	226.7	237.6	231.7	239.7	224.2	223.0	211.0	218.4	222.0	223.6
Niet-financiële instellingen	1533.4	1550.3	1584.7	1631.3	1666.6	1690.2	1718.7	1674.7	1684.0	1646.5
<b>FINANCIËLE VERPLICHTINGEN</b>										
Particulieren	314.2	320.3	323.1	326.6	330.9	336.5	339.5	343.8	345.3	347.5
Overheid	686.4	698.2	699.7	701.1	673.3	642.3	616.8	620.2	646.3	649.1
Niet-financiële instellingen	1966.3	1989.9	2005.2	2027.0	2052.4	2056.7	2067.3	2069.7	2086.5	2044.4
<b>NETTO FINANCIËEL VERMOGEN</b>										
Particulieren	1180.7	1207.9	1210.5	1238.6	1204.6	1149.5	1124.2	1141.9	1166.1	1174.7
Overheid	-459.7	-460.7	-468.0	-461.4	-449.1	-419.4	-405.9	-401.9	-424.3	-425.4
Niet-financiële instellingen	-432.9	-439.6	-420.4	-395.7	-385.8	-366.4	-348.6	-395.0	-402.5	-397.9

Bron: NBB.

## Conventionele tekens

- duidt de gegevens aan die t.o.v. de vorige publicatie gewijzigd of nieuw zijn.
- 0.0 nul of minder dan de helft van de laatst in aanmerking genomen eenheid.
- het gegeven bestaat niet of heeft geen zin.
- n. niet beschikbaar.
- r raming.

## Informatie

Wie meer informatie wenst over de inhoud, de methodologie, de berekeningswijze en de bronnen, kan terecht bij de dienst Statistische informatie-systemen van de Nationale Bank van België.

Nino Di Zinno      Tel. +32 2 221 21 36  
 Franky Van De Walle      Tel. +32 2 221 29 67  
 Fadime Öztürk      Tel. +32 2 221 36 72

E-mail: [datashop@nbb.be](mailto:datashop@nbb.be)

Verantwoordelijke uitgever  
 Roeland Beerten  
 Chef van het departement Algemene statistiek

Nationale Bank van België  
 de Berlaimontlaan 14 BE-1000 Brussel

Gegevens tot 2023-11-17.

Alle rechten voorbehouden.

De volledige of gedeeltelijke veeleenvoudiging van deze brochure voor educatieve en niet-commerciële doeleinden is toegestaan mits bronvermelding.