

Economische indicatoren voor België



WEKELIJKSE PUBLICATIE

N° 2023-39 2023-09-29

Synthese

	REALISATIES*			PROGNOSES**									
	2020	2021	2022	2023					2024				
				NBB	ECB	EC	OESO	BPN***	NBB	ECB	EC	OESO	BPN***
<i>(veranderingspercentages t.o.v. het voorgaande jaar)</i>													
BBP NAAR VOLUME													
België													
Finale consumptieve bestedingen													
van de particulieren	-8.3	5.5	4.1	2.7	-	2.6	1.7	-	1.8	-	1.7	1.9	-
van de overheid	0.1	5.0	3.1	1.1	-	0.7	1.5	-	0.6	-	0.7	1.1	-
Brutovorming van vast kapitaal	-5.3	5.1	-0.8	2.5	-	0.7	0.6	-	2.7	-	2.0	1.7	-
Uitvoer van goederen en diensten	-5.0	11.3	5.1	-0.1	-	1.3	0.8	-	2.0	-	2.5	1.8	-
Invoer van goederen en diensten	-5.6	10.7	4.9	0.4	-	1.6	1.1	-	2.5	-	2.7	2.0	-
Bbp	-5.4	6.3	3.2	1.4	-	1.2	0.9	1.0	1.3	-	1.4	1.4	1.0
Internationale vergelijking van het bbp													
Eurogebied ⁽¹⁾	-6.1	5.4	3.5	-	0.7	1.1	0.9	0.5	-	1.0	1.6	1.5	0.7
EU-27	-5.6	5.4	3.5	-	-	1.0	-	-	-	-	1.7	-	-
CONSUMPTIEPRIJZEN													
België													
<i>(veranderingspercentages t.o.v. het voorgaande jaar)</i>													
HICP	0.4	3.2	10.3	1.9	-	3.4	4.0	2.7	4.3	-	3.5	3.7	3.5
Nationale algemene index	0.7	2.4	9.6	3.8	-	-	-	-	3.6	-	-	-	-
Nationale gezondheidsindex	1.0	2.0	9.3	4.3	-	-	-	-	3.8	-	-	-	-
Internationale vergelijking van de HICP													
Eurogebied ⁽³⁾	0.3	2.6	8.4	-	5.6	5.8	5.8	5.6	-	3.2	2.8	3.2	2.8
EU-27	0.7	2.9	9.2	-	-	6.7	-	-	-	-	3.1	-	-
ARBEIDSKOSTEN IN DE PARTICULIERE SECTOR⁽²⁾													
België													
<i>(veranderingspercentages t.o.v. het voorgaande jaar)</i>													
Loonkosten per gewerkt uur	5.2	0.0	5.5	8.0	-	-	-	-	3.3	-	-	-	-
Loonkosten per eenheid product	0.7	2.3	6.4	8.2	-	8.3	7.5	-	2.9	-	2.9	2.9	-
Loonkosten per eenheid product													
Eurogebied ⁽¹⁾	4.6	0.1	3.0	-	5.8	5.0	-	-	-	3.5	3.2	-	-
EU-27	4.7	0.1	3.2	-	-	5.4	-	-	-	-	3.3	-	-

* Bronnen: België (INR, NBB, Statbel, EC); eurogebied, EU-27 (ECB, Eurostat).

** De ramingen van de NBB voor 2023 en 2024 stemmen overeen met de ramingen van juni 2023 van het Economisch Tijdschrift (volgende update: Economisch Tijdschrift december 2023).

De gebruiker moet zich bewust zijn van het feit dat dergelijke ramingen door veranderingen in beschikbare gegevens voorbijgestreefd kunnen zijn. Dat risico is groter naarmate de ramingen van minder recente datum zijn. De publicatie van de raming betekent dan ook enkel dat het de recentst gepubliceerde raming van de NBB is.

Macro-economische projecties ECB september 2023 (volgende verspreiding december 2023);

EC European Economic Forecast lente 2023 (volgende verspreiding herfst 2023) en BPN september 2023 (volgende verspreiding december 2023);

OESO Economic Outlook juni 2023 (volgende verspreiding december 2023).

*** Gemiddelde van de financiële instellingen die deelnemen aan «Belgian Prime News».

(1) Eurogebied = EA20, uitgezonderd de OESO-prognoses.

(2) Behalve voor de realisaties van het eurogebied en de EU-27 en de prognoses met als bron EC en OESO die betrekking hebben op de totale economie.

(3) Eurogebied = EA11-1999, EA12-2001, EA13-2007, EA15-2008, EA16-2009, EA17-2011, EA18-2014, EA19-2015, EA20-2023.

Synthese (vervolg)

	REALISATIES*			PROGNOSES**									
	2020	2021	2022	2023					2024				
				NBB	ECB	EC	OESO	BPN***	NBB	ECB	EC	OESO	BPN***
ARBEIDSMARKT													
<i>(veranderingspercentages t.o.v. het voorgaande jaar)</i>													
België													
Totale werkgelegenheid	0.0	1.8	2.0	1.1	-	0.6	0.6	1.1	0.8	-	0.9	0.4	0.9
Werkloosheid	3.7	-6.0	-2.3	3.6	-	-	-	-	-1.4	-	-	-	-
<i>(wijzigingen t.o.v. het voorgaande jaar in duizendtallen)</i>													
Totale werkgelegenheid	1.9	90.3	101.4	54.1	-	30.5	-	-	41.6	-	45.1	-	-
Werkloosheid	17.5	-29.6	-10.6	16.4	-	-	-	-	-6.5	-	-	-	-
<i>(jaargemiddelden in procenten van de beroepsbevolking)</i>													
Geharmoniseerde werkloosheidsgraad ⁽¹⁾	5.8	6.3	5.6	5.8	-	5.8	5.8	5.7	5.6	-	5.7	5.8	5.7
Internationale vergelijking van de geharmoniseerde werkloosheidsgraad ⁽¹⁾													
Eurogebied ⁽²⁾	8.0	7.7	6.8	-	6.5	6.8	6.7	6.5	-	6.7	6.7	6.6	6.7
EU-27	7.2	7.1	6.2	-	-	6.2	-	-	-	-	6.1	-	-
GEZAMENLIJKE OVERHEID													
<i>(procenten bbp)</i>													
België													
Primair saldo	-7.0	-3.8	-2.4	-2.9	-	-3.3	-	-	-2.7	-	-2.8	-	-
Financieringssaldo	-9.0	-5.5	-3.9	-4.7	-	-5.0	-5.2	-3.5	-4.6	-	-4.7	-4.6	-3.8
Geconsolideerde brutoschuld	112.0	109.1	105.1	104.7	-	106.0	105.6	105.4	105.9	-	107.3	106.1	106.8
Internationale vergelijking van het financieringssaldo													
Eurogebied ⁽²⁾	-7.1	-5.3	-3.6	-	-3.2	-3.2	-2.9	-3.4	-	-2.8	-2.4	-2.2	-2.9
EU-27	-6.7	-4.8	-3.4	-	-	-3.1	-	-	-	-	-2.4	-	-
LOPENDE REKENING													
<i>(procenten bbp)</i>													
België													
	1.1	0.4	-3.6	-0.5	-	-1.8	-2.3	-1.3	-1.0	-	-1.8	-1.8	-0.8
Internationale vergelijking													
Eurogebied ⁽²⁾	1.8	2.8	-0.8	-	1.1	2.1	2.4	1.4	-	1.4	2.4	2.6	1.3
EU-27	2.2	2.9	-0.5	-	-	2.0	-	-	-	-	2.3	-	-

* Bronnen: België (INR, NBB, Statbel, EC); eurogebied, EU-27 (ECB, Eurostat).

** De ramingen van de NBB voor 2023 en 2024 stemmen overeen met de ramingen van juni 2023 van het Economisch Tijdschrift (volgende update: Economisch Tijdschrift december 2023).

De gebruiker moet zich bewust zijn van het feit dat dergelijke ramingen door veranderingen in beschikbare gegevens voorbijgestreefd kunnen zijn. Dat risico is groter naarmate de ramingen van minder recente datum zijn. De publicatie van de raming betekent dan ook enkel dat het de recentst gepubliceerde raming van de NBB is. Macro-economische projecties ECB september 2023 (volgende verspreiding december 2023);

EC European Economic Forecast lente 2023 (volgende verspreiding herfst 2023) en BPN september 2023 (volgende verspreiding december 2023);

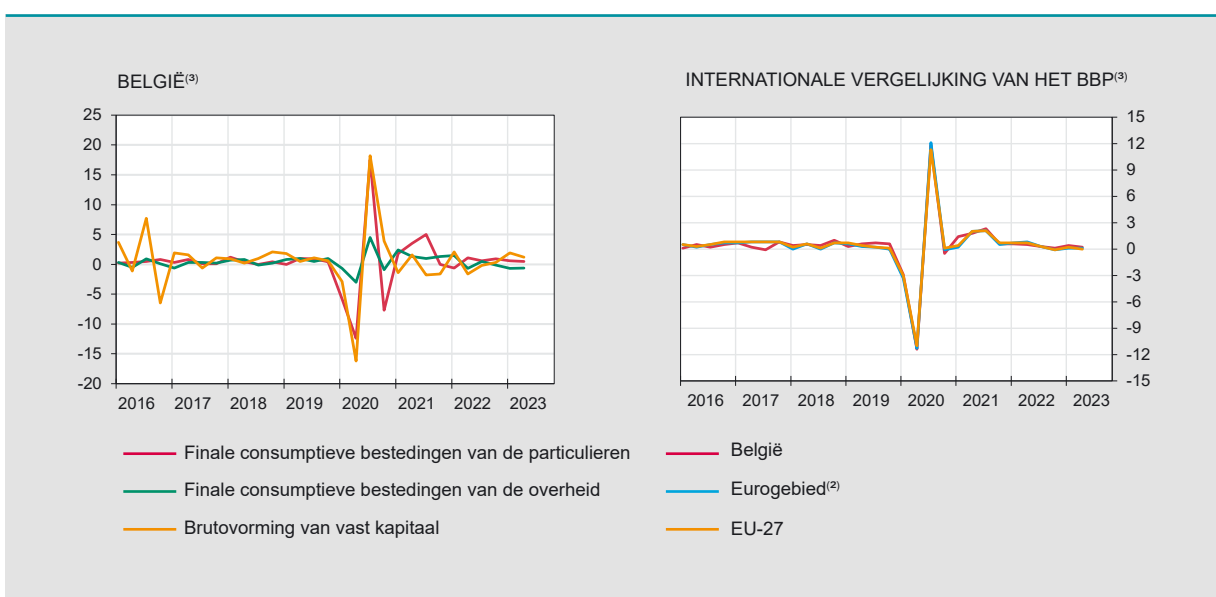
OESO Economic Outlook juni 2023 (volgende verspreiding december 2023).

*** Gemiddelde van de financiële instellingen die deelnemen aan «Belgian Prime News».

(1) Deze reeks stemt overeen met de resultaten van de Enquête naar de Arbeidskrachten (EAK, voor personen van 15 jaar en ouder), die maandelijks, in overeenstemming met de methodologie van Eurostat, aangepast worden door gebruik te maken van de nationale administratieve gegevens.

(2) Eurogebied = EA20, uitgezonderd de OESO-prognoses.

	2021			2022				2023	
	II	III	IV	I	II	III	IV	I	II
BBP ⁽¹⁾									
België	(miljoenen euro's)								
Bbp in kettingeuro's (referentiejaar 2015)	111262	113873	114528	115234	115849	116213	116277	116708	116889
	(veranderingspercentages)								
t.o.v. het voorgaande kwartaal	1.8	2.3	0.6	0.6	0.5	0.3	0.1	0.4	0.2
t.o.v. het overeenstemmende kwartaal van het voorgaande jaar	14.8	5.1	6.2	5.4	4.1	2.1	1.5	1.3	0.9
Internationale vergelijking	(veranderingspercentages)								
t.o.v. het voorgaande kwartaal									
Eurogebied ⁽²⁾	2.0	2.1	0.5	0.7	0.8	0.3	-0.1	0.1	0.1
EU-27	2.0	2.1	0.7	0.7	0.7	0.3	-0.1	0.2	0.0
t.o.v. het overeenstemmende kwartaal van het voorgaande jaar									
Eurogebied ⁽²⁾	14.5	4.3	5.0	5.4	4.2	2.3	1.7	1.1	0.5
EU-27	14.1	4.6	5.3	5.6	4.2	2.5	1.6	1.1	0.4
VOORNAAMSTE BESTEDINGSCATEGORIEËN ⁽¹⁾	(veranderingspercentages t.o.v. het overeenstemmende kwartaal van het voorgaande jaar)								
Finale consumptieve bestedingen									
van de particulieren	14.2	2.1	10.6	8.0	5.5	1.1	2.1	3.3	2.7
van de overheid	7.4	3.8	6.1	5.2	3.2	2.6	1.3	-1.0	-0.9
Brutovorming van vast kapitaal	23.0	2.2	-3.1	0.3	-2.8	-1.3	0.6	0.4	3.2
ondernemingen	26.5	0.2	-7.0	-1.8	-4.8	-1.2	2.5	1.7	5.5
woningen	21.8	4.7	4.1	5.7	2.0	-0.4	-2.0	-4.2	-3.6
overheid	7.3	9.9	7.7	3.0	-0.1	-3.2	-4.9	2.1	3.8
Uitvoer van goederen en diensten	21.4	13.2	10.9	9.4	4.6	4.8	1.7	0.3	-0.9
Invoer van goederen en diensten	21.5	12.0	10.7	9.6	4.0	4.6	1.8	1.0	-0.1
Bbp	14.8	5.1	6.2	5.4	4.1	2.1	1.5	1.3	0.9
BELANGRIJKSTE COMPONENTEN VAN DE TOEGEVOEGDE WAARDE ⁽¹⁾									
Industrie	10.3	-1.4	-1.7	-1.1	-0.1	1.4	-1.3	-2.4	-3.6
Bouwnijverheid	15.8	-3.7	-4.2	-2.7	-0.7	1.7	2.8	2.2	2.2
Diensten	14.9	7.0	7.9	7.2	5.6	2.6	2.1	2.0	1.7
Bbp	14.8	5.1	6.2	5.4	4.1	2.1	1.5	1.3	0.9



Bronnen: België (INR); eurogebied, EU-27 (Eurostat).

(1) Gegevens seizoengezuiverd en gecorrigeerd voor kalendereffecten.

(2) Eurogebied = EA20.

(3) Veranderingspercentages ten opzichte van het voorgaande kwartaal.

Economische activiteit en arbeidsmarkt

Economische activiteit **NBB.Stat**

	2022					2023							
	A	S	O	N	D	J	F	M	A	M		J	J
	<i>(veranderingspercentages van het gemiddelde voor de laatste 3 maanden ten opzichte van dezelfde periode van het voorgaande jaar)</i>												
Industriële productie, exclusief bouw ⁽¹⁾	-10.0	-4.5	-2.7	0.7	-1.0	-1.5	-3.5	-2.0	-2.8	-4.2	-5.1	-4.4	n.
Registraties van nieuwe personenwagens m.i.v. wagens voor dubbel gebruik	-6.1	6.1	15.0	20.5	21.9	20.1	20.6	27.5	49.5	56.0	59.7	57.9	53.0
	2021				2022				2023				
	I	II	III	IV	I	II	III	IV	I	II			
	<i>(veranderingspercentages ten opzichte van dezelfde periode van het voorgaande jaar)</i>												
Totale omzet ⁽²⁾	3.7	31.8	18.0	23.0	24.0	21.9	16.7	11.8	3.8	-2.8			
Investerings ⁽²⁾	5.2	32.8	11.4	4.1	7.0	10.7	13.8	19.0	15.4	20.9			

Arbeidsmarkt

WERKGELEGENHEID **NBB.Stat**

		2021				2022				2023	
		I	II	III	IV	I	II	III	IV	I	II
België		<i>(in duizenden)</i>									
Binnenlandse werkgelegenheid ⁽³⁾		4936.9	4973.2	5012.3	5034.1	5060.5	5087.7	5104.4	5109.0	5120.5	5139.1
		<i>(procenten van de bevolking op arbeidsleeftijd)</i>									
Werkgelegenheidsgraad ⁽⁴⁾	15-64 jaar	63.6	65.0	66.4	66.2	66.4	66.0	66.9	66.8	66.6	65.9
	20-64 jaar	69.0	70.5	71.4	71.6	71.9	71.4	72.1	72.3	72.1	71.4
Internationale vergelijking van de werkgelegenheidsgraad ⁽⁴⁾											
Eurogebied ⁽⁵⁾	15-64 jaar	66.2	67.6	68.8	68.9	68.7	69.5	69.7	69.7	69.5	70.3
	20-64 jaar	70.7	72.2	73.3	73.5	73.4	74.2	74.3	74.3	74.2	75.1
EU-27	15-64 jaar	66.7	68.1	69.2	69.3	69.1	70.0	70.2	70.1	69.9	70.6
	20-64 jaar	71.4	72.9	73.9	74.0	73.9	74.8	74.9	74.9	74.8	75.5

WERKLOOSHEID **NBB.Stat**

		2022					2023							
		A	S	O	N	D	J	F	M	A	M		J	J
België		<i>(in duizenden, einde periode)</i>												
Werkloosheid ⁽⁶⁾		480	466	463	459	464	476	473	472	468	464	466	501	510
minder dan 25 jaar		86	90	87	84	82	85	84	81	78	76	75	85	90
vanaf 25 jaar		394	376	376	375	382	391	389	391	390	388	391	416	420
		<i>(procenten van de beroepsbevolking)</i>												
Geharmoniseerde werkloosheidsgraad ⁽⁷⁾		5.4	5.4	5.6	5.7	5.7	5.6	5.6	5.6	5.6	5.6	5.6	5.5	n.
Internationale vergelijking van de geharmoniseerde werkloosheidsgraad ⁽⁷⁾														
Eurogebied ⁽⁵⁾		6.7	6.7	6.7	6.7	6.7	6.6	6.5	6.5	6.5	6.4	6.4	n.	
EU-27		6.1	6.1	6.1	6.1	6.1	6.1	6.0	6.0	5.9	5.9	5.9	n.	

Bronnen: NBB; Statbel; KMO: Middenstand en Energie; RVA, FEBIAC; Eurostat; INR.

(1) Ingevolge een wijziging in de gegevensverzameling bij Statbel vanaf januari 2020 werd deze reeks herzien en bevat zij enkel nog de gegevens die betrekking hebben op de winning van delfstoffen, industrie, productie en distributie van elektriciteit, gas, stoom en gekoelde lucht (secties B - C - D).

(2) Volgens de BTW-aangiften.

(3) Kwartaalgemiddelde van het aantal werknemers en zelfstandigen, seizoengezuiverde gegevens.

(4) Geharmoniseerde gegevens afkomstig van de driemaandelijkse enquête naar de arbeidskrachten (EAK), brutogegevens. Reeksbreuk in 2017-I als gevolg van de hervorming en modernisering van de EAK.

(5) Eurogebied = EA20 (vanaf 2023).

(6) Volledig uitkeringsgerechtigde werklozen, verplicht en vrijwillig geregistreerde werkzoekenden, brutogegevens.

(7) Deze reeks stemt overeen met de resultaten van de Enquête naar de Arbeidskrachten (EAK, voor de groep van 15-74 jaar) die maandelijks, in overeenstemming met de methodologie van Eurostat, aangepast worden door gebruik te maken van de nationale administratieve gegevens.

GEZAMENLIJKE SYNTHETISCHE CURVE⁽¹⁾



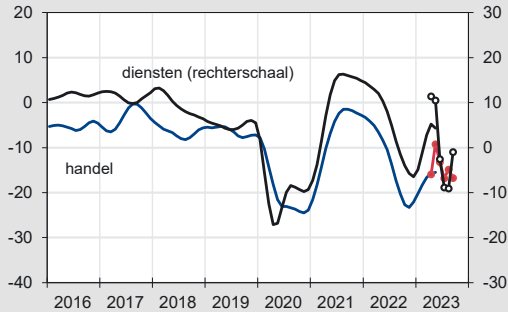
VERWERKENDE NIJVERHEID



BOUWNIJVERHEID



HANDEL & DIENSTVERLENING AAN BEDRIJVEN



— Seizoengezuiverde en afgevlakte reeksen
 ● Seizoengezuiverde reeksen

Consumentenenquête NBB.Stat

INDICATOR VAN HET CONSUMENTEN-
VERTROUWEN⁽³⁾



VOORUITZICHTEN⁽⁴⁾ OMTRENT DE ALGEMENE
ECONOMISCHE SITUATIE



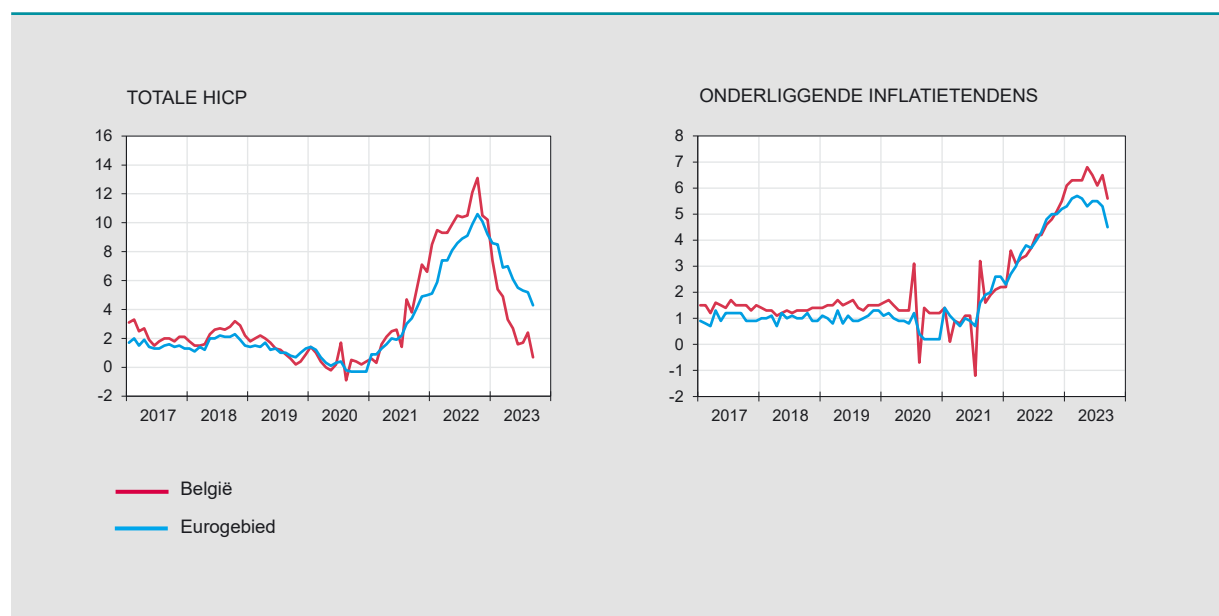
Bron: NBB.

- (1) Gewogen gemiddelde van de synthetische curve van de verwerkende nijverheid, de bouwnijverheid, de handel en de dienstverlening aan bedrijven.
- (2) Procenten van de bezettingsgraad van het productievermogen, seizoengezuiverde gegevens.
- (3) Inbegrepen de vooruitzichten voor de algemene economische toestand, de werkloosheid, de financiële toestand en het spaarvermogen.
- (4) Voor de volgende 12 maanden.

Geharmoniseerde consumptieprijsindex

Jaargegevens

	2017	2018	2019	2020	2021	2022
<i>(veranderingspercentage t.o.v. het voorgaande jaar)</i>						
BELGIË						
Totale HICP	2.2	2.3	1.2	0.4	3.2	10.3
Energiedragers	9.9	8.9	-0.8	-11.0	22.4	57.9
Niet-bewerkte levensmiddelen ⁽¹⁾	-0.2	1.8	-0.4	4.7	-2.2	7.6
Bewerkte levensmiddelen	1.8	2.9	1.7	2.1	1.7	8.4
Onderliggende inflatietendens ⁽²⁾	1.5	1.3	1.5	1.4	1.3	4.0
Niet-energetische industriële goederen	0.8	0.8	1.0	0.7	0.8	4.2
Diensten	1.9	1.6	1.8	1.8	1.6	3.8
<i>p.m.</i> Nationale consumptieprijsindex						
Algemene index	2.1	2.1	1.4	0.7	2.4	9.6
Gezondheidsindex ⁽³⁾	1.8	1.8	1.5	1.0	2.0	9.3
EUROGEBIED⁽⁴⁾						
Totale HICP	1.5	1.8	1.2	0.3	2.6	8.4
Energiedragers	4.9	6.4	1.1	-6.8	13.0	37.0
Niet-bewerkte levensmiddelen ⁽¹⁾	2.4	2.3	1.4	4.0	1.6	10.4
Bewerkte levensmiddelen	1.5	2.1	1.9	1.8	1.5	8.6
Onderliggende inflatietendens ⁽²⁾	1.0	1.0	1.0	0.7	1.5	3.9
Niet-energetische industriële goederen	0.3	0.3	0.3	0.2	1.5	4.6
Diensten	1.4	1.5	1.5	1.0	1.5	3.5



Bronnen: Eurostat, Statbel, KMO, Middenstand en Energie.

(1) Fruit, groenten, vlees en vis.

(2) Gemeten aan de hand van de HICP ongerekend levensmiddelen en energiedragers.

(3) Nationale consumptieprijsindex ongerekend de producten die schadelijk worden geacht voor de gezondheid, namelijk tabak, alcoholhoudende dranken, benzine en diesel.

(4) Eurogebied = EA11-1999, EA12-2001, EA13-2007, EA15-2008, EA16-2009, EA17-2011, EA18-2014, EA19-2015, EA20-2023.

Geharmoniseerde consumptieprijsindex (vervolg)

Maandgegevens **NBB.Stat**

	2022				2023								
	S	O	N	D	J	F	M	A	M	J	J	A	S
<i>(veranderingspercentage t.o.v. de overeenstemmende maand van het voorgaande jaar)</i>													
BELGIË													
Totale HICP	12.1	13.1	10.5	10.2	7.4	5.4	4.9	3.3	2.7	1.6	1.7	2.4	0.7 ⁽⁵⁾
Energiedragers	67.2	69.2	37.9	33.0	0.9	-14.7	-19.2	-27.1	-32.6	-36.0	-33.2	-28.9	-33.9 ⁽⁵⁾
Niet-bewerkte levensmiddelen ⁽¹⁾	8.9	11.8	14.4	13.5	16.1	16.6	17.5	15.4	14.7	12.5	12.8	11.3	9.7 ⁽⁵⁾
Bewerkte levensmiddelen	10.5	11.6	13.1	13.5	16.3	16.9	17.6	15.2	14.5	13.0	12.5	11.7	11.3 ⁽⁵⁾
Onderliggende inflatietendens ⁽²⁾	4.6	4.8	5.1	5.5	6.1	6.3	6.3	6.3	6.8	6.5	6.1	6.5	5.6 ⁽⁵⁾
Niet-energetische industriële goederen	5.1	5.6	6.0	6.4	6.7	6.7	7.0	6.5	6.5	6.5	4.1	5.6	4.4 ⁽⁵⁾
Diensten	4.2	4.3	4.5	4.8	5.5	5.9	5.9	6.0	6.9	6.4	6.9	6.9	6.3 ⁽⁵⁾
<i>p.m. Nationale consumptieprijsindex</i>													
Algemene index	11.3	12.3	10.6	10.4	8.1	6.6	6.7	5.6	5.2	4.2	4.1	4.1	2.39
Gezondheidsindex ⁽³⁾	11.3	12.3	10.6	10.6	8.3	6.8	7.4	6.0	5.9	5.0	4.8	4.2	2.08
EUROGEBIED⁽⁴⁾													
Totale HICP	9.9	10.6	10.1	9.2	8.6	8.5	6.9	7.0	6.1	5.5	5.3	5.2	4.3 ⁽⁵⁾
Energiedragers	40.7	41.5	34.9	25.5	18.9	13.7	-0.9	2.3	-1.8	-5.6	-6.1	-3.3	-4.7 ⁽⁵⁾
Niet-bewerkte levensmiddelen ⁽¹⁾	12.7	15.5	13.8	12.0	11.3	13.9	14.7	10.0	9.6	9.0	9.2	7.8	6.6 ⁽⁵⁾
Bewerkte levensmiddelen	11.5	12.4	13.6	14.3	15.0	15.4	15.7	14.6	13.4	12.4	11.3	10.3	9.5 ⁽⁵⁾
Onderliggende inflatietendens ⁽²⁾	4.8	5.0	5.0	5.2	5.3	5.6	5.7	5.6	5.3	5.5	5.5	5.3	4.5 ⁽⁵⁾
Niet-energetische industriële goederen	5.5	6.1	6.1	6.4	6.7	6.8	6.6	6.2	5.8	5.5	5.0	4.7	4.2 ⁽⁵⁾
Diensten	4.3	4.3	4.2	4.4	4.4	4.8	5.1	5.2	5.0	5.4	5.6	5.5	4.7 ⁽⁵⁾

Bronnen: Eurostat, Statbel, KMO, Middenstand en Energie.

(1) Fruit, groenten, vlees en vis.

(2) Gemeten aan de hand van de HICP ongerekend levensmiddelen en energiedragers.

(3) Nationale consumptieprijsindex ongerekend de producten die schadelijk worden geacht voor de gezondheid, namelijk tabak, alcoholhoudende dranken, benzine en diesel.

(4) Eurogebied = EA11-1999, EA12-2001, EA13-2007, EA15-2008, EA16-2009, EA17-2011, EA18-2014, EA19-2015, EA20-2023.

(5) Flashraming.

Gezamenlijke overheid - EDP-definitie⁽¹⁾

	2018	2019	2020	2021	2022
	(procenten bbp)				
ONTVANGSTEN					
Fiscale en parafiscale ontvangsten	44.2	42.9	42.9	43.1	42.8
Directe belastingen	16.8	15.6	15.7	15.8	16.5
Indirecte belastingen	13.4	13.3	13.0	13.4	12.6
Werkelijke sociale premies	13.3	13.2	13.5	13.0	13.0
Kapitaalbelastingen	0.8	0.7	0.7	0.8	0.7
Niet-fiscale en niet-parafiscale ontvangsten ⁽²⁾	7.1	7.0	7.0	6.9	6.9
Totaal	51.4	49.9	49.9	49.9	49.7
PRIMAIRE UITGAVEN					
Sociale uitkeringen ⁽³⁾	24.6	24.5	28.0	26.2	25.7
Overige uitgaven	25.6	25.5	29.0	27.5	26.3
Totaal	50.1	49.9	57.0	53.7	52.0
PRIMAIR SALDO	1.3	0.0	-7.0	-3.8	-2.4
RENTELASTEN	2.1	2.0	2.0	1.7	1.5
ALGEMEEN SALDO	-0.9	-2.0	-9.0	-5.5	-3.9
<i>p.m.</i> VOLGENS DE SUBSECTOREN					
Federale overheid	-0.2	-1.9	-7.1	-4.1	-2.7
Sociale zekerheid	-0.1	0.2	0.2	0.3	-0.3
Gemeenschappen en gewesten	-0.4	-0.2	-2.2	-1.7	-0.9
Lokale overheid	-0.1	0.0	0.1	0.0	0.0
INTERNATIONALE VERGELIJKING					
Primair saldo					
België	1.3	0.0	-7.0	-3.8	-2.4
Eurogebied ⁽⁴⁾	1.4	1.0	-5.6	-3.9	-1.9
EU-27	1.3	1.0	-5.3	-3.5	-1.8
Algemeen saldo					
België	-0.9	-2.0	-9.0	-5.5	-3.9
Eurogebied ⁽⁴⁾	-0.4	-0.6	-7.1	-5.3	-3.6
EU-27	-0.4	-0.5	-6.7	-4.8	-3.4
Geconsolideerde brutoschuld					
België	99.9	97.6	112.0	109.1	105.1
Eurogebied ⁽⁴⁾	86.1	84.0	97.2	95.4	91.5
EU-27	79.8	77.7	90.0	88.0	84.0

Bronnen: INR, NBB, Eurostat.

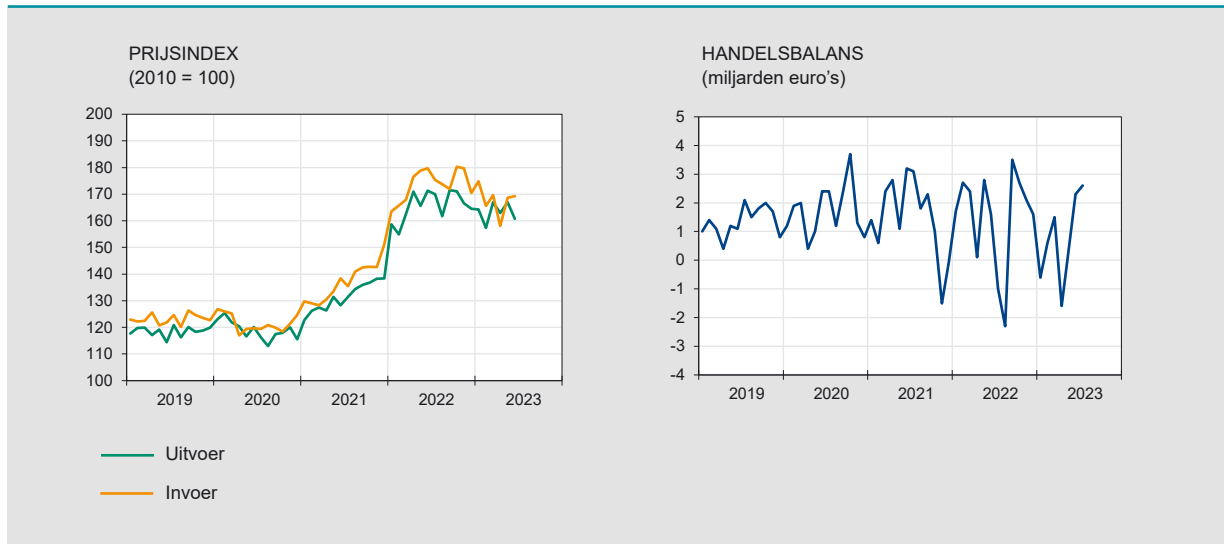
(1) Excessive Deficit Procedure (EDP) volgens het Verdrag betreffende de werking van de Europese Unie.

(2) Inkomens uit vermogen, toegerekende sociale bijdragen, overdrachten van andere sectoren en verkopen van goederen en diensten.

(3) Van de sociale zekerheid en alle andere subsectoren van de algemene overheid.

(4) Eurogebied = EA20.

	2022						2023						
	J	A	S	O	N	D	J	F	M	A	M	J	J
WAARDEN													
	<i>(miljarden euro's)</i>												
Maandelijkse gegevens													
Uitvoer	49.1	50.8	57.4	52.6	53.6	48.3	46.6	45.0	50.6	41.8	42.8	44.7	41.3
Invoer	50.2	53.1	53.9	49.8	51.5	46.8	47.2	44.4	49.1	43.4	42.5	42.5	38.7
Handelsbalans	-1.0	-2.3	3.5	2.7	2.1	1.6	-0.6	0.6	1.5	-1.6	0.3	2.3	2.6
Gecumuleerde gegevens over de afgelopen twaalf maanden													
Uitvoer	553.8	567.7	583.5	592.2	602.9	606.4	608.4	608.0	604.6	599.7	590.2	583.5	575.7
Invoer	540.1	558.2	572.7	579.7	586.9	588.7	593.0	594.7	592.2	589.0	581.9	574.5	563.0
Handelsbalans	13.7	9.5	10.7	12.5	16.0	17.7	15.4	13.3	12.4	10.8	8.3	9.0	12.6
<i>(procentuele veranderingen van de afgelopen twaalf maanden t.o.v. de voorgaande twaalf maanden)</i>													
PRIJZEN													
Uitvoer	24.4	24.4	25.2	25.9	26.3	26.1	23.6	21.6	19.3	15.8	13.6	10.3	n.
Invoer	25.9	26.4	26.5	26.9	27.6	26.7	24.8	22.1	19.5	15.4	12.0	9.0	n.
Ruilvoet	-1.3	-1.7	-1.1	-0.8	-1.0	-0.5	-1.0	-0.5	-0.1	0.4	1.5	1.2	n.
HOEVEELHEID													
Uitvoer	8.3	8.5	8.4	6.9	5.9	3.6	2.9	1.4	0.0	0.1	-2.6	-2.6	n.
Invoer	10.8	11.4	11.8	9.4	6.6	4.3	3.5	3.2	2.1	2.4	1.2	0.4	n.
Dekkingsgraad	-2.3	-2.6	-3.0	-2.3	-0.7	-0.7	-0.6	-1.7	-2.1	-2.2	-3.8	-3.0	n.

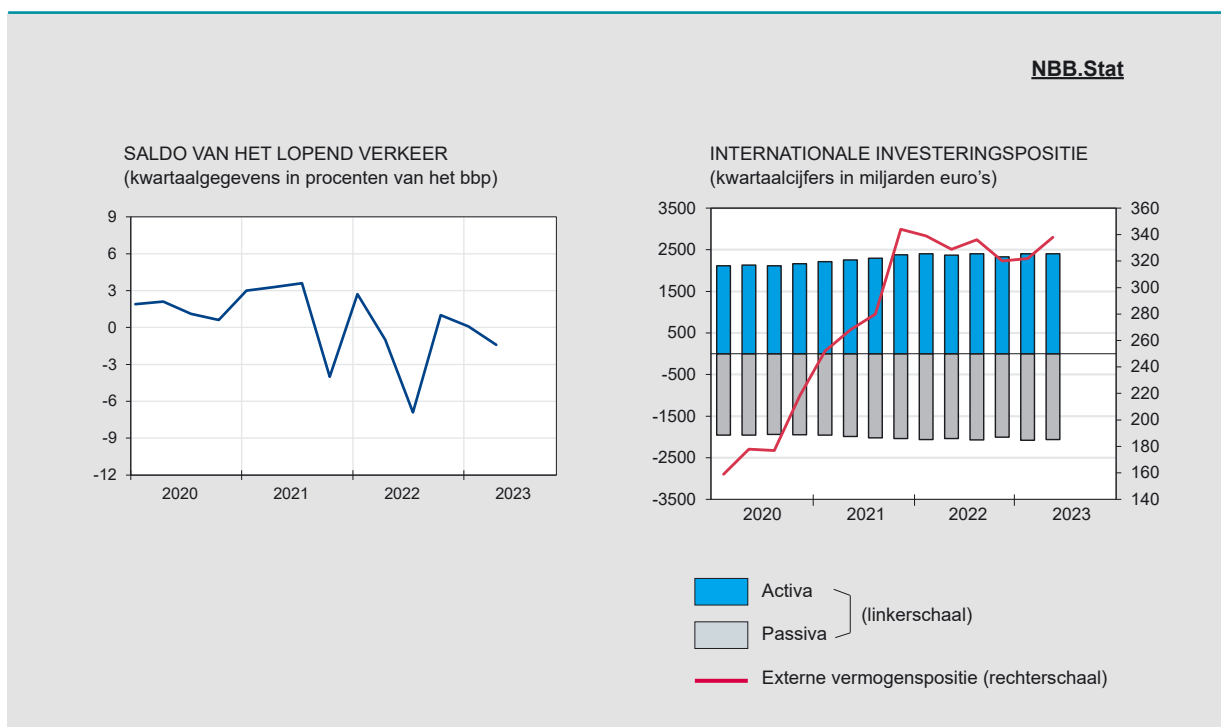


Bron: INR.

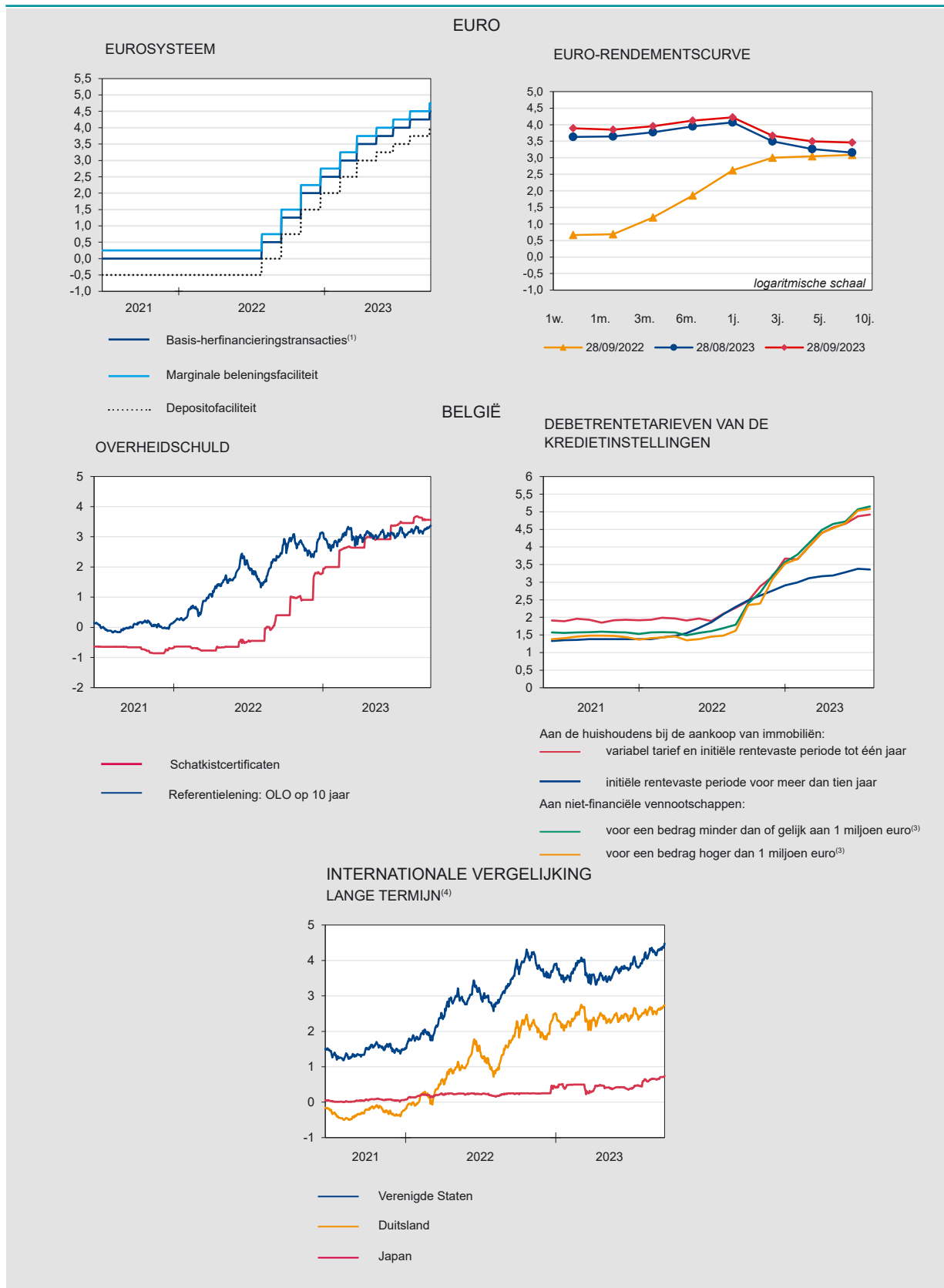
(1) Vanaf 15/01/2020 wordt de focus op de evolutie van de buitenlandse handel verlegd naar het communautaire in plaats van het nationale concept. De cijfers op de website NBB.Stat blijven integraal beschikbaar in nationaal en in communautair concept.

Betalingsbalans NBB.Stat

	2022							2023					
	J	J	A	S	O	N	D	J	F	M	A	M	J
	<i>(gecumuleerde gegevens over de afgelopen twaalf maanden, in miljarden euro's)</i>												
LOPEND VERKEER	1.1	-6.5	-11.9	-12.5	-11.3	-6.8	-5.6	-9.3	-9.7	-9.0	-7.7	-10.6	-9.7
Goederen	1.3	-5.9	-11.5	-12.9	-12.0	-8.1	-7.7	-10.4	-10.4	-9.8	-9.0	-10.2	-8.9
Diensten	-0.9	-1.6	-1.8	-1.3	-1.5	-1.7	-1.3	-2.6	-3.0	-2.9	-2.5	-2.7	-3.2
Primaire inkomens	6.9	7.1	7.4	7.4	7.5	8.0	8.6	8.9	9.1	9.3	9.5	8.1	8.3
Secundaire inkomens	-6.2	-6.2	-6.0	-5.7	-5.3	-5.0	-5.1	-5.2	-5.3	-5.7	-5.6	-5.7	-5.8
KAPITAALVERKEER	0.7	0.3	0.4	0.4	0.5	0.7	0.9	0.9	0.9	0.9	1.1	1.3	1.4
FINANCIEEL VERKEER	-1.9	-10.9	-13.2	-12.9	-8.3	-5.4	-5.4	-9.9	-10.4	-9.7	-7.5	-7.9	-8.2
Directe investeringen	29.3	19.2	15.8	16.1	16.5	21.7	12.6	9.1	8.6	5.9	7.2	-0.9	-3.0
Maatschappelijk kapitaal	15.4	17.0	16.3	16.0	18.5	15.0	-1.5	2.7	2.1	5.8	6.3	0.6	-0.9
Overig financieel verkeer	13.9	2.1	-0.5	0.1	-2.1	6.7	14.0	6.3	6.5	0.1	0.9	-1.6	-2.1
Portefeuillebeleggingen	8.7	23.8	22.1	16.6	14.6	14.6	0.8	-4.4	-13.4	-14.9	-6.1	-10.9	-9.9
Afgeleide financiële producten	-0.8	0.0	-0.3	-0.8	-0.5	-0.9	3.9	2.1	2.9	3.6	3.3	4.9	3.9
Overig financieel verkeer	-47.5	-62.2	-51.9	-44.8	-39.2	-41.1	-22.8	-17.3	-9.1	-4.8	-12.5	-1.5	1.0
Reserve-activa van de NBB	8.3	8.4	1.1	0.2	0.3	0.2	0.1	0.6	0.5	0.6	0.5	0.5	-0.2
VERGISSINGEN EN WEGLATINGEN	-3.8	-4.7	-1.7	-0.8	2.4	0.7	-0.7	-1.6	-1.6	-1.6	-0.9	1.3	0.1



Bronnen: NBB, INR.

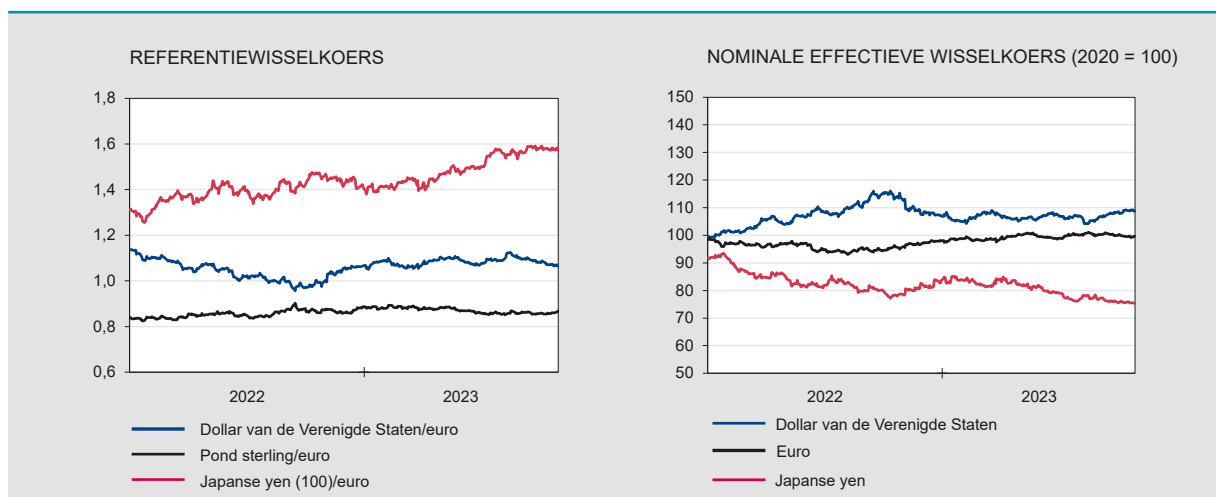


Bronnen: ECB, NBB.

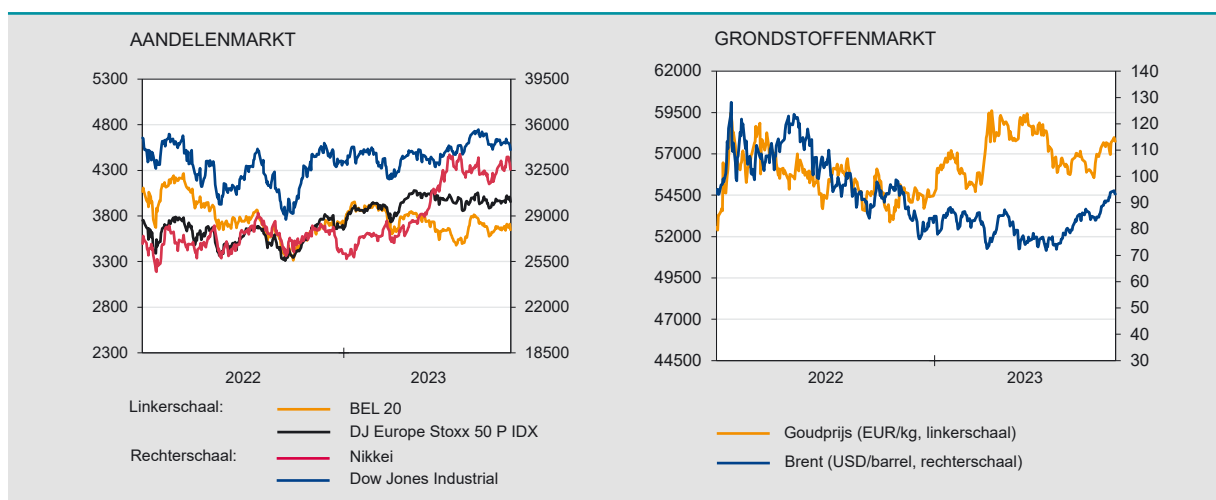
- (1) Minimale inschrijvingsrente.
- (2) Gewogen gemiddelde rente.
- (3) Variabel tarief en initiële rentevaste periode tot één jaar.
- (4) Overheidsobligatie op tien jaar.

Financiële markten (vervolg)

Wisselkoersen **NBB.Stat**



Aandelen- en grondstoffenmarkt **NBB.Stat**



Bronnen: ECB, BIB, Euronext.

Geldaggregaten⁽¹⁾ **NBB.Stat**

	2022				2023								
	A	S	O	N	D	J	F	M	A	M	J	J	A
<i>(einde periode, in miljarden euro's)</i>													
EUROGEBIED													
M3 exclusief chartale geldomloop	14598	14642	14577	14632	14601	14528	14498	14499	14488	14467	14468	14458	14427
M3	16137	16180	16114	16166	16147	16062	16028	16032	16026	16007	16011	16004	15965
waarvan: bij MFI ⁽²⁾ in BELGIË													
Deposito's													
girale	313.7	310.3	306.3	302.2	294.4	282.0	278.9	270.7	266.9	263.6	257.9	249.3	249.3
met vaste looptijd ≤ 2 jaar	15.4	19.8	25.1	28.6	34.3	41.2	46.4	53.7	57.1	61.1	68.5	75.7	83.3
met opzegtermijn ≤ 3 maanden	328.8	327.7	326.7	325.5	326.0	326.5	325.0	324.1	322.9	323.6	322.2	320.0	302.1
Overige M3 componenten ⁽³⁾	35.6	36.0	35.9	41.1	40.9	39.8	40.9	36.3	36.0	31.7	34.5	32.6	34.4
M3 ⁽³⁾	693.6	693.9	693.9	697.3	695.5	689.6	691.3	684.8	682.9	680.1	683.2	677.6	669.0

Bronnen: NBB, ECB.

(1) M3 omvat de chartale omloop, deposito's met vaste looptijd tot en met 2 jaar, repo's (met uitsluiting van de repo's met centrale tegenpartijen - CCPs), aandelen/participaties in geldmarktfondsen, geldmarktpapier en schuldbewijzen met looptijd tot en met 2 jaar.

(2) Monetaire financiële instellingen.

(3) Exclusief chartale geldomloop.

	2020	2021				2022				2023
	IV	I	II	III	IV	I	II	III	IV	I
	<i>(uitstaande bedragen per einde periode in miljarden euro's)</i>									
FINANCIËLE ACTIVA										
Particulieren	1481.3	1490.7	1521.0	1525.1	1556.1	1525.0	1476.8	1455.9	1477.3	1500.8
Overheid	225.8	227.0	238.1	232.2	240.2	224.2	222.5	209.9	216.1	221.2
Niet-financiële instellingen	1496.4	1515.0	1542.5	1571.4	1608.2	1632.2	1651.1	1671.1	1663.4	1665.3
FINANCIËLE VERPLICHTINGEN										
Particulieren	310.5	314.2	319.9	322.6	325.4	329.5	335.0	338.3	341.8	343.1
Overheid	688.7	683.2	695.4	696.7	698.2	669.3	638.3	612.5	615.4	635.7
Niet-financiële instellingen	1956.1	1955.8	1990.4	2003.5	2038.9	2051.8	2053.6	2059.6	2090.9	2100.7
NETTO FINANCIËEL VERMOGEN										
Particulieren	1170.8	1176.5	1201.1	1202.4	1230.7	1195.5	1141.7	1117.6	1135.5	1157.7
Overheid	-462.9	-456.2	-457.2	-464.4	-458.0	-445.1	-415.9	-402.6	-399.3	-414.5
Niet-financiële instellingen	-459.6	-440.8	-448.0	-432.2	-430.8	-419.5	-402.5	-388.5	-427.4	-435.5

Bron: NBB.

Conventionele tekens

- duidt de gegevens aan die t.o.v. de vorige publicatie gewijzigd of nieuw zijn.
- 0.0 nul of minder dan de helft van de laatst in aanmerking genomen eenheid.
- het gegeven bestaat niet of heeft geen zin.
- n. niet beschikbaar.
- r raming.

Informatie

Wie meer informatie wenst over de inhoud, de methodologie, de berekeningswijze en de bronnen, kan terecht bij de dienst Statistische informatie-systemen van de Nationale Bank van België.

Nino Di Zinno Tel. +32 2 221 21 36
 Franky Van De Walle Tel. +32 2 221 29 67
 Fadime Öztürk Tel. +32 2 221 36 72

E-mail: datashop@nbb.be

Verantwoordelijke uitgever
 Roeland Beerten
 Chef van het departement Algemene statistiek

Nationale Bank van België
 de Berlaimontlaan 14 BE-1000 Brussel

Gegevens tot 2023-09-29. Volgende publicatie: 2023-10-06.

Alle rechten voorbehouden.

De volledige of gedeeltelijke veeleenvoudiging van deze brochure voor educatieve en niet-commerciële doeleinden is toegestaan mits bronvermelding.