

Economische indicatoren voor België



WEKELIJKSE PUBLICATIE

N° 2023-21 2023-05-26

Synthese

	REALISATIES*			PROGNOSES**									
	2020	2021	2022	2023					2024				
				NBB	ECB	EC	OESO	BPN***	NBB	ECB	EC	OESO	BPN***
<i>(veranderingspercentages t.o.v. het voorgaande jaar)</i>													
BBP NAAR VOLUME													
België													
Finale consumptieve bestedingen													
van de particulieren	-8.3	5.5	4.1	1.7	-	2.6	0.1	-	2.1	-	1.7	2.2	-
van de overheid	0.1	5.0	3.2	0.6	-	0.7	2.3	-	1.0	-	0.7	0.7	-
Brutovorming van vast kapitaal	-5.3	5.1	-0.8	-0.3	-	0.7	1.7	-	3.7	-	2.0	1.1	-
Uitvoer van goederen en diensten	-5.0	11.3	5.1	-0.2	-	1.3	0.3	-	1.6	-	2.5	1.3	-
Invoer van goederen en diensten	-5.6	10.7	4.9	0.3	-	1.6	0.9	-	2.0	-	2.7	1.7	-
Bbp	-5.4	6.3	3.2	0.6	-	1.2	0.5	0.7	1.7	-	1.4	0.1	1.3
Internationale vergelijking van het bbp													
Eurogebied ⁽¹⁾	-6.1	5.4	3.5	-	1.0	1.1	0.5	0.7	-	1.6	1.6	1.4	1.1
EU-27	-5.6	5.4	3.5	-	-	1.0	-	-	-	-	1.7	-	-
CONSUMPTIEPRIJZEN													
België													
<i>(veranderingspercentages t.o.v. het voorgaande jaar)</i>													
HICP	0.4	3.2	10.3	4.4	-	3.4	6.6	4.4	2.4	-	3.5	4.1	2.7
Nationale algemene index	0.7	2.4	9.6	5.1	-	-	-	-	2.1	-	-	-	-
Nationale gezondheidsindex	1.0	2.0	9.3	5.4	-	-	-	-	2.3	-	-	-	-
Internationale vergelijking van de HICP													
Eurogebied ⁽³⁾	0.3	2.6	8.4	-	5.3	5.8	6.8	5.7	-	2.9	2.8	3.4	2.6
EU-27	0.7	2.9	9.2	-	-	6.7	-	-	-	-	3.1	-	-
ARBEIDSKOSTEN IN DE PARTICULIERE SECTOR⁽²⁾													
België													
<i>(veranderingspercentages t.o.v. het voorgaande jaar)</i>													
Loonkosten per gewerkt uur	5.2	0.0	5.5	8.5	-	-	-	-	3.6	-	-	-	-
Loonkosten per eenheid product	0.7	2.3	6.4	7.7	-	8.3	9.3	-	2.8	-	2.9	3.5	-
Loonkosten per eenheid product													
Eurogebied ⁽¹⁾	4.6	0.1	3.0	-	5.1	5.0	-	-	-	3.2	3.2	-	-
EU-27	4.7	0.1	3.2	-	-	5.4	-	-	-	-	3.3	-	-

* Bronnen: België (INR, NBB, Statbel, EC); eurogebied, EU-27 (ECB, Eurostat).

** De ramingen van de NBB stemmen overeen met de ramingen van december 2022 van het Economisch Tijdschrift (volgende update: Economisch Tijdschrift juni 2023).

De gebruiker moet zich bewust zijn van het feit dat dergelijke ramingen door veranderingen in beschikbare gegevens voorbijgestreefd kunnen zijn. Dat risico is groter naarmate de ramingen van minder recente datum zijn. De publicatie van de raming betekent dan ook enkel dat het de recentst gepubliceerde raming van de NBB is. Macro-economische projecties ECB maart 2023 (volgende verspreiding juni 2023);

EC European Economic Forecast lente 2023 (volgende verspreiding herfst 2023) en BPN maart 2023 (volgende verspreiding juni 2023);

OESO Economic Outlook november 2022 (volgende verspreiding mei 2023).

*** Gemiddelde van de financiële instellingen die deelnemen aan «Belgian Prime News».

(1) Eurogebied = EA20, uitgezonderd de OESO-prognoses.

(2) Behalve voor de realisaties van het eurogebied en de EU-27 en de prognoses met als bron EC en OESO die betrekking hebben op de totale economie.

(3) Eurogebied = EA11-1999, EA12-2001, EA13-2007, EA15-2008, EA16-2009, EA17-2011, EA18-2014, EA19-2015, EA20-2023.

Synthese (vervolg)

	REALISATIES*			PROGNOSES**									
	2020	2021	2022	2023					2024				
				NBB	ECB	EC	OESO	BPN***	NBB	ECB	EC	OESO	BPN***
ARBEIDSMARKT													
<i>(veranderingspercentages t.o.v. het voorgaande jaar)</i>													
België													
Totale werkgelegenheid	0.0	1.8	2.0	0.5	-	0.6	0.4	0.7	0.4	-	0.9	0.6	0.7
Werkloosheid	3.7	-6.0	-2.3	5.5	-	-	-	-	0.8	-	-	-	-
<i>(wijzigingen t.o.v. het voorgaande jaar in duizendtallen)</i>													
Totale werkgelegenheid	1.9	90.3	101.4	26.0	-	30.5	-	-	21.3	-	45.1	-	-
Werkloosheid	17.5	-29.6	-10.6	24.8	-	-	-	-	3.8	-	-	-	-
<i>(jaargemiddelden in procenten van de beroepsbevolking)</i>													
Geharmoniseerde werkloosheidsgraad ⁽¹⁾	5.8	6.3	5.6	6.2	-	5.8	6.5	5.9	6.3	-	5.7	6.2	5.9
Internationale vergelijking van de geharmoniseerde werkloosheidsgraad ⁽¹⁾													
Eurogebied ⁽²⁾	8.0	7.7	6.7	-	6.6	6.8	7.1	6.8	-	6.6	6.7	7.1	6.9
EU-27	7.2	7.0	6.1	-	-	6.2	-	-	-	-	6.1	-	-
GEZAMENLIJKE OVERHEID													
<i>(procenten bbp)</i>													
België													
Primair saldo	-7.0	-3.8	-2.4	-3.6	-	-3.3	-	-	-3.1	-	-2.8	-	-
Financieringssaldo	-9.0	-5.5	-3.9	-5.3	-	-5.0	-5.8	-4.8	-4.9	-	-4.7	-5.3	-4.7
Geconsolideerde brutoschuld	112.0	109.1	105.1	108.1	-	106.0	107.0	105.7	109.9	-	107.3	108.5	106.8
Internationale vergelijking van het financieringssaldo													
Eurogebied ⁽²⁾	-7.1	-5.3	-3.6	-	-3.4	-3.2	-3.8	-3.6	-	-2.4	-2.4	-3.1	-3.0
EU-27	-6.7	-4.8	-3.4	-	-	-3.1	-	-	-	-	-2.4	-	-
LOPENDE REKENING													
<i>(procenten bbp)</i>													
België													
	1.1	0.4	-3.6	-5.1	-	-1.8	-4.4	-3.1	-4.6	-	-1.8	-4.8	-2.2
Internationale vergelijking													
Eurogebied ⁽²⁾	1.6	2.3	-1.0	-	1.3	2.1	1.4	-0.8	-	2.0	2.4	1.7	-1.2
EU-27	2.1	2.6	-0.6	-	-	2.0	-	-	-	-	2.3	-	-

* Bronnen: België (INR, NBB, Statbel, EC); eurogebied, EU-27 (ECB, Eurostat).

** De ramingen van de NBB stemmen overeen met de ramingen van december 2022 van het Economisch Tijdschrift (volgende update: Economisch Tijdschrift juni 2023).

De gebruiker moet zich bewust zijn van het feit dat dergelijke ramingen door veranderingen in beschikbare gegevens voorbijgestreefd kunnen zijn. Dat risico is groter naarmate de ramingen van minder recente datum zijn. De publicatie van de raming betekent dan ook enkel dat het de recentst gepubliceerde raming van de NBB is.

Macro-economische projecties ECB maart 2023 (volgende verspreiding juni 2023);

EC European Economic Forecast lente 2023 (volgende verspreiding herfst 2023) en BPN maart 2023 (volgende verspreiding juni 2023);

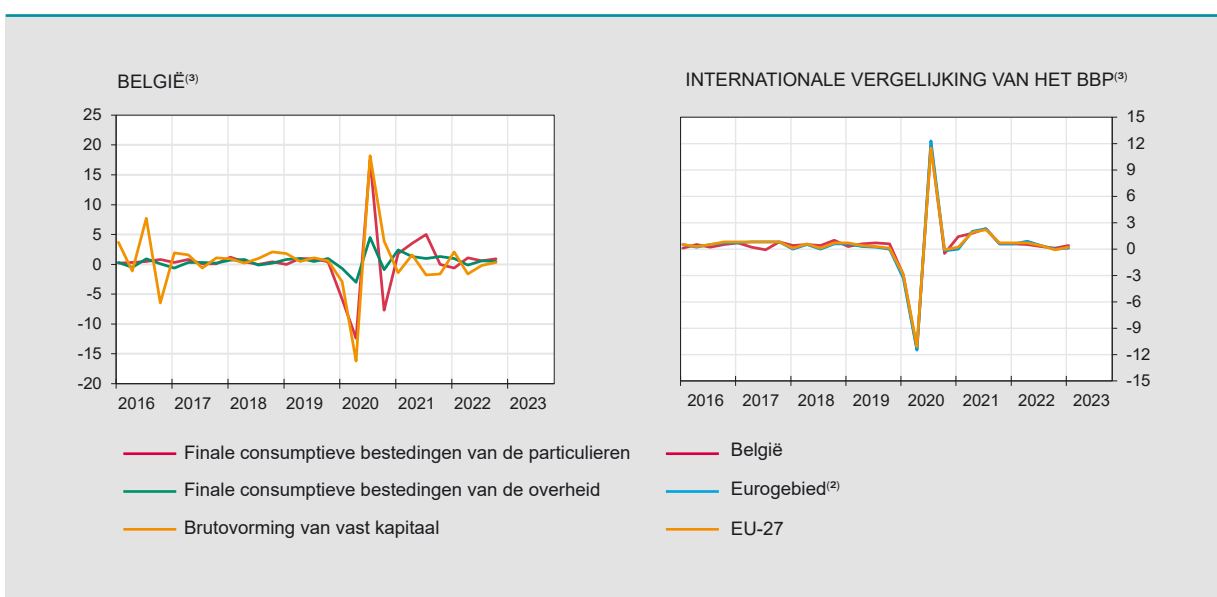
OESO Economic Outlook november 2022 (volgende verspreiding mei 2023).

*** Gemiddelde van de financiële instellingen die deelnemen aan «Belgian Prime News».

(1) Deze reeks stemt overeen met de resultaten van de Enquête naar de Arbeidskrachten (EAK, voor personen van 15 jaar en ouder), die maandelijks, in overeenstemming met de methodologie van Eurostat, aangepast worden door gebruik te maken van de nationale administratieve gegevens.

(2) Eurogebied = EA20, uitgezonderd de OESO-prognoses.

	2021				2022				2023
	I	II	III	IV	I	II	III	IV	I
BBP ⁽¹⁾									
België	(miljoenen euro's)								
Bbp in kettingeuro's (referentiejaar 2015)	109329	111262	113873	114528	115234	115849	116213	116277	n.
	(veranderingspercentages)								
t.o.v. het voorgaande kwartaal	1.4	1.8	2.3	0.6	0.6	0.5	0.3	0.1	0.4 ⁽⁴⁾
t.o.v. het overeenstemmende kwartaal van het voorgaande jaar	-0.1	14.8	5.1	6.2	5.4	4.1	2.1	1.5	1.3 ⁽⁴⁾
Internationale vergelijking	(veranderingspercentages)								
t.o.v. het voorgaande kwartaal									
Eurogebied ⁽²⁾	0.0	2.0	2.3	0.6	0.6	0.9	0.4	0.0	0.1 ⁽⁴⁾
EU-27	0.2	1.9	2.2	0.7	0.7	0.7	0.4	-0.1	0.2 ⁽⁴⁾
t.o.v. het overeenstemmende kwartaal van het voorgaande jaar									
Eurogebied ⁽²⁾	-0.8	14.3	4.0	4.9	5.5	4.4	2.5	1.8	1.3 ⁽⁴⁾
EU-27	-0.7	13.8	4.3	5.2	5.7	4.4	2.6	1.7	1.2 ⁽⁴⁾
VOORNAAMSTE BESTEDINGSCATEGORIEËN ⁽¹⁾	(veranderingspercentages t.o.v. het overeenstemmende kwartaal van het voorgaande jaar)								
Finale consumptieve bestedingen									
van de particulieren	-3.3	14.2	2.1	10.6	8.0	5.5	1.1	2.1	n.
van de overheid	2.8	7.4	3.8	6.1	4.7	3.3	2.9	2.1	n.
Brutovorming van vast kapitaal	1.5	23.0	2.2	-3.1	0.3	-2.8	-1.3	0.6	n.
ondernemingen	0.5	26.5	0.2	-7.0	-1.8	-4.8	-1.2	2.5	n.
woningen	3.1	21.8	4.7	4.1	5.7	2.0	-0.4	-2.0	n.
overheid	5.4	7.3	9.9	7.7	3.0	-0.1	-3.2	-4.9	n.
Uitvoer van goederen en diensten	0.9	21.4	13.2	10.9	9.4	4.6	4.8	1.7	n.
Invoer van goederen en diensten	-0.1	21.5	12.0	10.7	9.6	4.0	4.6	1.8	n.
Bbp	-0.1	14.8	5.1	6.2	5.4	4.1	2.1	1.5	1.3 ⁽⁴⁾
BELANGRIJKSTE COMPONENTEN VAN DE TOEGEVOEGDE WAARDE ⁽¹⁾									
Industrie	-1.4	10.3	-1.4	-1.7	-1.1	-0.1	1.4	-1.3	n.
Bouwnijverheid	0.6	15.8	-3.7	-4.2	-2.7	-0.7	1.7	2.8	n.
Diensten	0.1	14.9	7.0	7.9	7.2	5.6	2.6	2.1	n.
Bbp	-0.1	14.8	5.1	6.2	5.4	4.1	2.1	1.5	1.3 ⁽⁴⁾



Bronnen: België (INR); eurogebied, EU-27 (Eurostat).

- (1) Gegevens seizoengezuiverd en gecorrigeerd voor kalendereffecten.
- (2) Eurogebied = EA20.
- (3) Veranderingspercentages ten opzichte van het voorgaande kwartaal.
- (4) Flashraming.

Economische activiteit en arbeidsmarkt

Economische activiteit **NBB.Stat**

	2022									2023			
	A	M	J	J	A	S	O	N	D	J	F	M	A
	<i>(veranderingspercentages van het gemiddelde voor de laatste 3 maanden ten opzichte van dezelfde periode van het voorgaande jaar)</i>												
Industriële productie, exclusief bouw ⁽¹⁾	2.5	1.5	-5.4	-6.3	-10.0	-4.5	-2.7	0.7	-1.0	-1.5	-3.1	-2.4	n.
Registraties van nieuwe personenwagens m.i.v. wagens voor dubbel gebruik	-17.8	-19.3	-18.5	-13.1	-6.1	6.1	15.0	20.5	21.9	20.1	20.6	27.5	49.5
	2020		2021				2022						
	III	IV	I	II	III	IV	I	II	III	IV			
	<i>(veranderingspercentages ten opzichte van dezelfde periode van het voorgaande jaar)</i>												
Totale omzet ⁽²⁾	-6.9	-4.2	3.7	31.8	18.0	23.0	24.0	21.9	16.7	12.7			
Investerings ⁽²⁾	-8.9	-4.5	5.2	32.8	11.4	4.1	7.0	10.7	13.8	19.2			

Arbeidsmarkt

WERKGELEGENHEID **NBB.Stat**

		2020		2021				2022			
		III	IV	I	II	III	IV	I	II	III	IV
België		<i>(in duizenden)</i>									
Binnenlandse werkgelegenheid ⁽³⁾		4887.3	4921.1	4936.6	4973.2	5012.4	5034.2	5059.6	5087.6	5104.9	5109.5
		<i>(procenten van de bevolking op arbeidsleeftijd)</i>									
Werkgelegenheidsgraad ⁽⁴⁾	15-64 jaar	65.1	64.5	63.6	65.0	66.4	66.2	66.4	66.0	66.9	66.8
	20-64 jaar	70.2	69.9	69.0	70.5	71.4	71.6	71.9	71.4	72.1	72.3
Internationale vergelijking van de werkgelegenheidsgraad ⁽⁴⁾											
Eurogebied ⁽⁵⁾	15-64 jaar	66.9	67.1	66.2	67.6	68.8	69.0	68.8	69.6	69.8	69.7
	20-64 jaar	71.4	71.8	70.8	72.3	73.3	73.6	73.5	74.3	74.4	74.3
EU-27	15-64 jaar	67.6	67.8	66.8	68.1	69.2	69.3	69.2	70.0	70.2	70.1
	20-64 jaar	72.3	72.5	71.5	72.9	73.9	74.1	74.0	74.9	74.9	74.9

WERKLOOSHEID **NBB.Stat**

		2022									2023			
		A	M	J	J	A	S	O	N	D	J	F	M	A
België		<i>(in duizenden, einde periode)</i>												
Werkloosheid ⁽⁶⁾		439	433	433	469	480	466	463	459	464	476	473	472	468
minder dan 25 jaar		69	67	68	79	86	90	87	84	82	85	84	81	78
vanaf 25 jaar		370	365	365	390	394	376	376	375	382	391	389	391	390
		<i>(procenten van de beroepsbevolking)</i>												
Geharmoniseerde werkloosheidsgraad ⁽⁷⁾		5.7	5.9	5.8	5.5	5.4	5.4	5.6	5.7	5.8	5.8	5.8	5.9	n.
Internationale vergelijking van de geharmoniseerde werkloosheidsgraad ⁽⁷⁾														
Eurogebied ⁽⁵⁾		6.7	6.7	6.7	6.7	6.7	6.7	6.7	6.7	6.7	6.6	6.6	6.5	n.
EU-27		6.1	6.1	6.1	6.1	6.1	6.1	6.1	6.1	6.1	6.0	6.0	6.0	n.

Bronnen: NBB; Statbel; KMO: Middenstand en Energie; RVA, FEBIAC; Eurostat; INR.

- (1) Ingevolge een wijziging in de gegevensverzameling bij Statbel vanaf januari 2020 werd deze reeks herzien en bevat zij enkel nog de gegevens die betrekking hebben op de winning van delfstoffen, industrie, productie en distributie van elektriciteit, gas, stoom en gekoelde lucht (secties B - C - D).
- (2) Volgens de BTW-aangiften.
- (3) Kwartaalgemiddelde van het aantal werknemers en zelfstandigen, seizoengezuiverde gegevens.
- (4) Geharmoniseerde gegevens afkomstig van de driemaandelijkse enquête naar de arbeidskrachten (EAK), brutogegevens. Reeksbreuk in 2017-I als gevolg van de hervorming en modernisering van de EAK.
- (5) Eurogebied = EA20 (vanaf 2023).
- (6) Volledig uitkeringsgerechtigde werklozen, verplicht en vrijwillig geregistreerde werkzoekenden, brutogegevens.
- (7) Deze reeks stemt overeen met de resultaten van de Enquête naar de Arbeidskrachten (EAK, voor de groep van 15-74 jaar) die maandelijks, in overeenstemming met de methodologie van Eurostat, aangepast worden door gebruik te maken van de nationale administratieve gegevens.

GEZAMENLIJKE SYNTHETISCHE CURVE⁽¹⁾



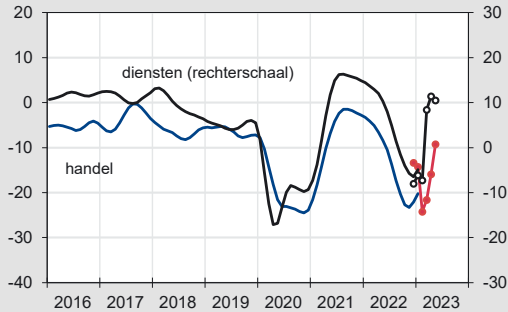
VERWERKENDE NIJVERHEID



BOUWNIJVERHEID



HANDEL & DIENSTVERLENING AAN BEDRIJVEN



— Seizoengezuiverde en afgevlakte reeksen
 ● Seizoengezuiverde reeksen

Consumentenenquête NBB.Stat

INDICATOR VAN HET CONSUMENTEN-
VERTROUWEN⁽³⁾



VOORUITZICHTEN⁽⁴⁾ OMTRENT DE ALGEMENE
ECONOMISCHE SITUATIE



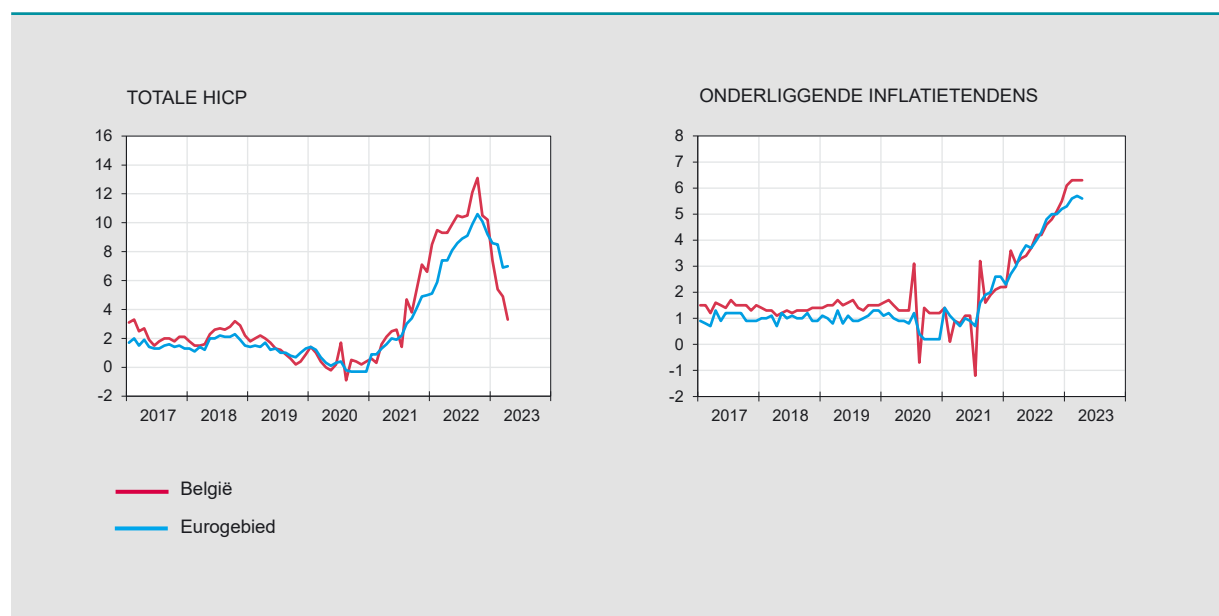
Bron: NBB.

- (1) Gewogen gemiddelde van de synthetische curve van de verwerkende nijverheid, de bouwnijverheid, de handel en de dienstverlening aan bedrijven.
- (2) Procenten van de bezettingsgraad van het productievermogen, seizoengezuiverde gegevens.
- (3) Inbegrepen de vooruitzichten voor de algemene economische toestand, de werkloosheid, de financiële toestand en het spaarvermogen.
- (4) Voor de volgende 12 maanden.

Geharmoniseerde consumptieprijsindex

Jaargegevens

	2017	2018	2019	2020	2021	2022
<i>(veranderingspercentage t.o.v. het voorgaande jaar)</i>						
BELGIË						
Totale HICP	2.2	2.3	1.2	0.4	3.2	10.3
Energiedragers	9.9	8.9	-0.8	-11.0	22.4	57.9
Niet-bewerkte levensmiddelen ⁽¹⁾	-0.2	1.8	-0.4	4.7	-2.2	7.6
Bewerkte levensmiddelen	1.8	2.9	1.7	2.1	1.7	8.4
Onderliggende inflatietendens ⁽²⁾	1.5	1.3	1.5	1.4	1.3	4.0
Niet-energetische industriële goederen	0.8	0.8	1.0	0.7	0.8	4.2
Diensten	1.9	1.6	1.8	1.8	1.6	3.8
<i>p.m.</i> Nationale consumptieprijsindex						
Algemene index	2.1	2.1	1.4	0.7	2.4	9.6
Gezondheidsindex ⁽³⁾	1.8	1.8	1.5	1.0	2.0	9.3
EUROGEBIED⁽⁴⁾						
Totale HICP	1.5	1.8	1.2	0.3	2.6	8.4
Energiedragers	4.9	6.4	1.1	-6.8	13.0	37.0
Niet-bewerkte levensmiddelen ⁽¹⁾	2.4	2.3	1.4	4.0	1.6	10.4
Bewerkte levensmiddelen	1.5	2.1	1.9	1.8	1.5	8.6
Onderliggende inflatietendens ⁽²⁾	1.0	1.0	1.0	0.7	1.5	3.9
Niet-energetische industriële goederen	0.3	0.3	0.3	0.2	1.5	4.6
Diensten	1.4	1.5	1.5	1.0	1.5	3.5



Bronnen: Eurostat, Statbel, KMO, Middenstand en Energie.

(1) Fruit, groenten, vlees en vis.

(2) Gemeten aan de hand van de HICP ongerekend levensmiddelen en energiedragers.

(3) Nationale consumptieprijsindex ongerekend de producten die schadelijk worden geacht voor de gezondheid, namelijk tabak, alcoholhoudende dranken, benzine en diesel.

(4) Eurogebied = EA11-1999, EA12-2001, EA13-2007, EA15-2008, EA16-2009, EA17-2011, EA18-2014, EA19-2015, EA20-2023.

Geharmoniseerde consumptieprijsindex (vervolg)

Maandgegevens **NBB.Stat**

	2022									2023			
	A	M	J	J	A	S	O	N	D	J	F	M	A
<i>(veranderingspercentage t.o.v. de overeenstemmende maand van het voorgaande jaar)</i>													
BELGIË													
Totale HICP	9.3	9.9	10.5	10.4	10.5	12.1	13.1	10.5	10.2	7.4	5.4	4.9	3.3
Energiedragers	62.9	65.5	64.6	55.1	55.3	67.2	69.2	37.9	33.0	0.9	-14.7	-19.2	-27.1
Niet-bewerkte levensmiddelen ⁽¹⁾	4.1	5.5	7.1	8.0	8.7	8.9	11.8	14.4	13.5	16.1	16.6	17.5	15.4
Bewerkte levensmiddelen	5.2	6.6	8.3	9.3	9.6	10.5	11.6	13.1	13.5	16.3	16.9	17.6	15.2
Onderliggende inflatietendens ⁽²⁾	3.3	3.4	3.7	4.2	4.2	4.6	4.8	5.1	5.5	6.1	6.3	6.3	6.3
Niet-energetische industriële goederen	3.2	3.3	3.6	4.0	4.2	5.1	5.6	6.0	6.4	6.7	6.7	7.0	6.5
Diensten	3.4	3.5	3.8	4.2	4.3	4.2	4.3	4.5	4.8	5.5	5.9	5.9	6.0
<i>p.m. Nationale consumptieprijsindex</i>													
Algemene index	8.3	9.0	9.7	9.6	9.9	11.3	12.3	10.6	10.4	8.1	6.6	6.7	5.6
Gezondheidsindex ⁽³⁾	7.8	8.3	8.7	9.1	9.7	11.3	12.3	10.6	10.6	8.3	6.8	7.4	6.0
EUROGEBIED⁽⁴⁾													
Totale HICP	7.4	8.1	8.6	8.9	9.1	9.9	10.6	10.1	9.2	8.6	8.5	6.9	7.0
Energiedragers	37.5	39.1	42.0	39.6	38.6	40.7	41.5	34.9	25.5	18.9	13.7	-0.9	2.4
Niet-bewerkte levensmiddelen ⁽¹⁾	9.2	9.0	11.2	11.1	11.0	12.7	15.5	13.8	12.0	11.3	13.9	14.7	10.0
Bewerkte levensmiddelen	5.4	7.0	8.2	9.4	10.5	11.5	12.4	13.6	14.3	15.0	15.4	15.7	14.6
Onderliggende inflatietendens ⁽²⁾	3.5	3.8	3.7	4.0	4.3	4.8	5.0	5.0	5.2	5.3	5.6	5.7	5.6
Niet-energetische industriële goederen	3.8	4.2	4.3	4.5	5.1	5.5	6.1	6.1	6.4	6.7	6.8	6.6	6.2
Diensten	3.3	3.5	3.4	3.7	3.8	4.3	4.3	4.2	4.4	4.4	4.8	5.1	5.2

Bronnen: Eurostat, Statbel, KMO, Middenstand en Energie.

(1) Fruit, groenten, vlees en vis.

(2) Gemeten aan de hand van de HICP ongerekend levensmiddelen en energiedragers.

(3) Nationale consumptieprijsindex ongerekend de producten die schadelijk worden geacht voor de gezondheid, namelijk tabak, alcoholhoudende dranken, benzine en diesel.

(4) Eurogebied = EA11-1999, EA12-2001, EA13-2007, EA15-2008, EA16-2009, EA17-2011, EA18-2014, EA19-2015, EA20-2023.

Gezamenlijke overheid - EDP-definitie⁽¹⁾

	2018	2019	2020	2021	2022
	(procenten bbp)				
ONTVANGSTEN					
Fiscale en parafiscale ontvangsten	44.2	42.9	42.9	43.1	42.8
Directe belastingen	16.8	15.6	15.7	15.8	16.5
Indirecte belastingen	13.4	13.3	13.0	13.4	12.6
Werkelijke sociale premies	13.3	13.2	13.5	13.0	13.0
Kapitaalbelastingen	0.8	0.7	0.7	0.8	0.7
Niet-fiscale en niet-parafiscale ontvangsten ⁽²⁾	7.1	7.0	7.0	6.9	6.9
Totaal	51.4	49.9	49.9	49.9	49.7
PRIMAIRE UITGAVEN					
Sociale uitkeringen ⁽³⁾	24.6	24.5	28.0	26.2	25.7
Overige uitgaven	25.6	25.5	29.0	27.5	26.3
Totaal	50.1	49.9	57.0	53.7	52.0
PRIMAIR SALDO	1.3	0.0	-7.0	-3.8	-2.4
RENTELASTEN	2.1	2.0	2.0	1.7	1.5
ALGEMEEN SALDO	-0.9	-2.0	-9.0	-5.5	-3.9
<i>p.m.</i> VOLGENS DE SUBSECTOREN					
Federale overheid	-0.2	-1.9	-7.1	-4.1	-2.7
Sociale zekerheid	-0.1	0.2	0.2	0.3	-0.3
Gemeenschappen en gewesten	-0.4	-0.2	-2.2	-1.7	-0.9
Lokale overheid	-0.1	0.0	0.1	0.0	0.0
INTERNATIONALE VERGELIJKING					
Primair saldo					
België	1.3	0.0	-7.0	-3.8	-2.4
Eurogebied ⁽⁴⁾	1.4	1.0	-5.6	-3.9	-1.9
EU-27	1.3	1.0	-5.3	-3.5	-1.8
Algemeen saldo					
België	-0.9	-2.0	-9.0	-5.5	-3.9
Eurogebied ⁽⁴⁾	-0.4	-0.6	-7.1	-5.3	-3.6
EU-27	-0.4	-0.5	-6.7	-4.8	-3.4
Geconsolideerde brutoschuld					
België	99.9	97.6	112.0	109.1	105.1
Eurogebied ⁽⁴⁾	86.1	84.0	97.2	95.4	91.5
EU-27	79.8	77.7	90.0	88.0	84.0

Bronnen: INR, NBB, Eurostat.

(1) Excessive Deficit Procedure (EDP) volgens het Verdrag betreffende de werking van de Europese Unie.

(2) Inkomens uit vermogen, toegerekende sociale bijdragen, overdrachten van andere sectoren en verkopen van goederen en diensten.

(3) Van de sociale zekerheid en alle andere subsectoren van de algemene overheid.

(4) Eurogebied = EA20.

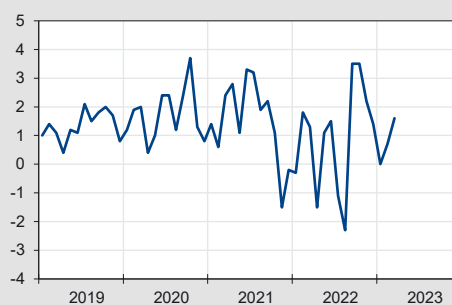
	2022										2023		
	M	A	M	J	J	A	S	O	N	D	J	F	M
WAARDEN													
	<i>(miljarden euro's)</i>												
Maandelijkse gegevens													
Uitvoer	53.9	46.5	52.1	51.3	49.0	50.6	57.2	52.4	53.3	47.9	46.4	44.6	48.4
Invoer	52.6	47.9	51.0	49.8	50.0	52.9	53.6	48.9	51.2	46.6	46.4	43.8	46.8
Handelsbalans	1.3	-1.5	1.1	1.5	-1.1	-2.3	3.5	3.5	2.2	1.4	0.0	0.7	1.6
Gecumuleerde gegevens over de afgelopen twaalf maanden													
Uitvoer	506.2	515.6	531.4	541.4	552.5	566.3	581.9	590.4	600.9	604.1	606.1	605.3	599.7
Invoer	489.6	503.3	519.0	530.8	546.1	564.0	578.4	584.4	591.3	592.9	594.5	594.8	588.9
Handelsbalans	16.6	12.4	12.4	10.6	6.4	2.3	3.5	5.9	9.6	11.2	11.5	10.5	10.7
<i>(procentuele veranderingen van de afgelopen twaalf maanden t.o.v. de voorgaande twaalf maanden)</i>													
PRIJZEN													
Uitvoer	17.2	19.8	20.9	23.1	24.3	24.4	25.2	25.9	26.3	26.1	23.6	21.4	n.
Invoer	20.0	22.5	25.0	26.5	27.8	28.4	28.6	28.9	29.6	28.7	26.3	23.3	n.
Ruilvoet	-2.3	-2.1	-3.1	-2.5	-2.6	-3.1	-2.6	-2.3	-2.5	-2.1	-2.2	-1.6	n.
HOEVEELHEID													
Uitvoer	16.5	12.7	11.9	9.0	8.1	8.2	8.2	6.6	5.5	3.3	2.6	1.3	n.
Invoer	16.3	14.1	12.1	10.5	10.5	11.1	11.3	8.7	5.9	3.5	2.3	1.8	n.
Dekkingsgraad	0.2	-1.2	-0.2	-1.4	-2.2	-2.6	-2.8	-1.9	-0.4	-0.2	0.3	-0.5	n.

PRIJSINDEX
(2010 = 100)



— Uitvoer
— Invoer

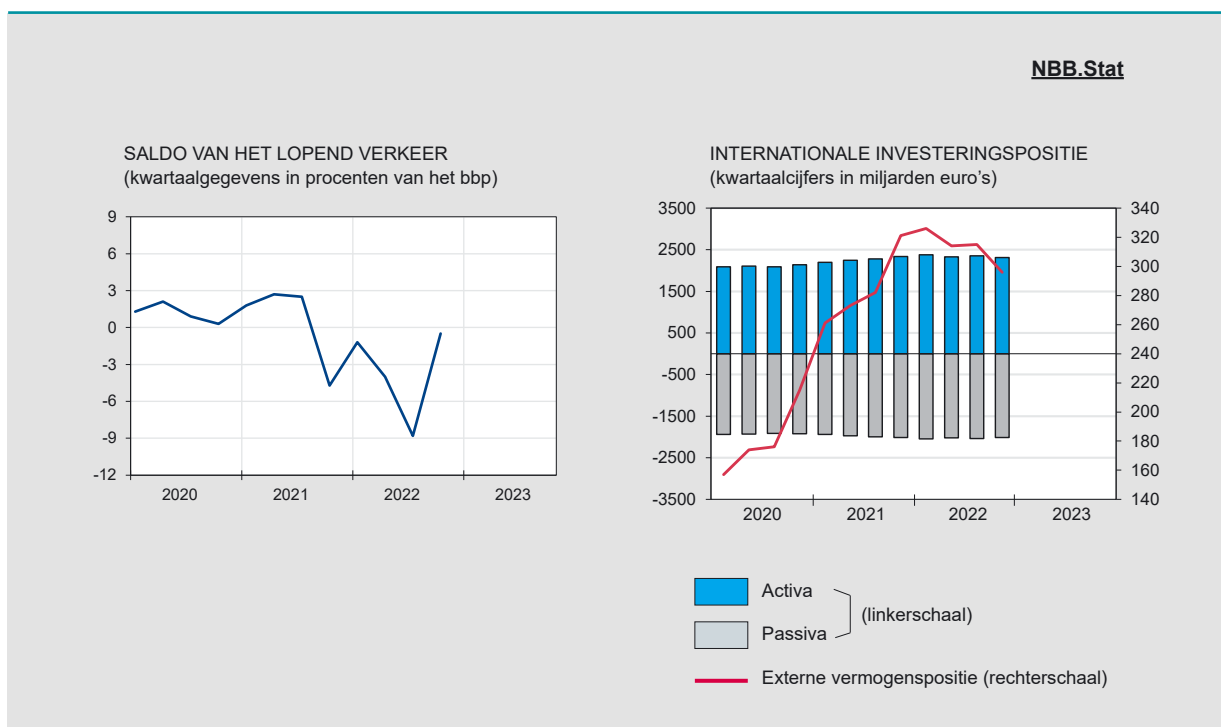
HANDELSBALANS
(miljarden euro's)



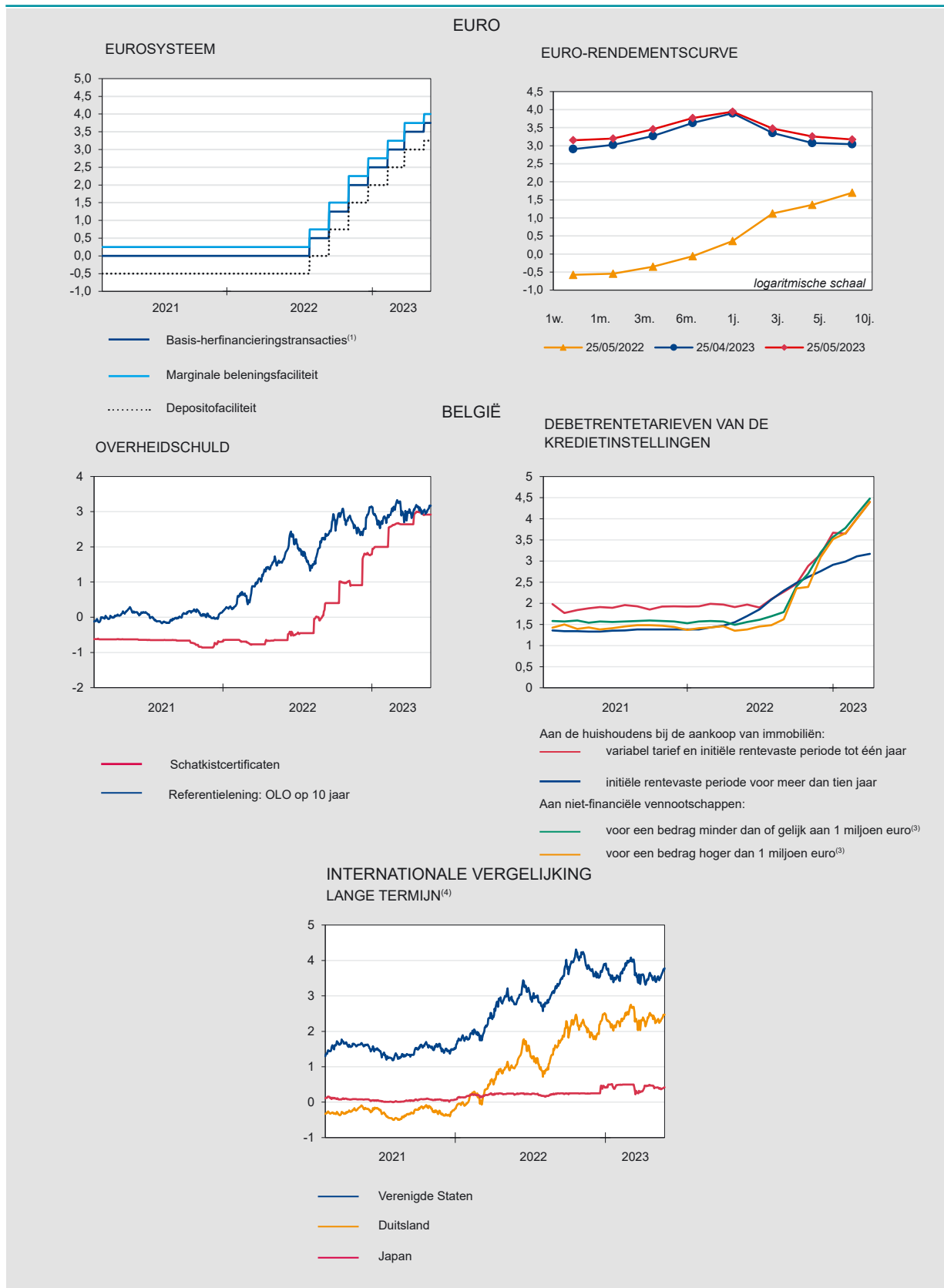
Bron: INR.

(1) Vanaf 15/01/2020 wordt de focus op de evolutie van de buitenlandse handel verlegd naar het communautaire in plaats van het nationale concept. De cijfers op de website NBB.Stat blijven integraal beschikbaar in nationaal en in communautair concept.

	2021	2022											
	D	J	F	M	A	M	J	J	A	S	O	N	D
	<i>(gecumuleerde gegevens over de afgelopen twaalf maanden, in miljarden euro's)</i>												
LOPEND VERKEER	2.2	0.0	-0.6	-1.5	-5.2	-6.6	-10.4	-18.2	-24.2	-25.3	-24.3	-20.7	-19.6
Goederen	4.0	1.7	1.9	0.5	-2.8	-4.1	-8.1	-14.9	-20.6	-22.1	-21.1	-18.0	-17.3
Diensten	1.3	0.8	-0.4	-0.4	-1.1	-1.4	-1.5	-2.9	-3.6	-3.5	-4.0	-4.3	-3.9
Primaire inkomens	4.6	4.9	5.1	5.4	5.6	5.7	6.1	6.5	7.0	7.1	7.3	7.9	8.4
Secundaire inkomens	-7.8	-7.4	-7.1	-7.0	-6.9	-6.8	-6.8	-7.0	-6.9	-6.7	-6.5	-6.4	-6.7
KAPITAALVERKEER	0.9	0.7	0.8	0.7	0.6	0.6	0.6	0.1	0.2	0.2	0.2	0.3	0.5
FINANCIEEL VERKEER	4.6	0.1	0.1	-0.3	-1.3	-6.0	-9.9	-18.5	-23.4	-24.7	-22.2	-18.4	-19.2
Directe investeringen	17.9	15.8	17.3	18.6	22.5	28.1	31.6	22.1	16.2	17.2	19.8	28.4	25.2
Maatschappelijk kapitaal	14.7	13.3	13.9	7.5	8.2	7.9	11.1	12.8	11.7	11.3	13.2	9.3	-0.2
Overig financieel verkeer	3.2	2.4	3.4	11.1	14.3	20.2	20.4	9.3	4.5	5.9	6.5	19.1	25.4
Portefeuillebeleggingen	9.0	12.7	13.0	21.1	15.6	18.0	8.9	24.0	22.3	16.7	14.6	14.7	0.4
Afgeleide financiële producten	-0.9	-0.5	-0.5	-0.4	0.5	-0.9	-1.9	-1.5	-2.2	-3.8	-3.9	-4.7	-0.7
Overig financieel verkeer	-29.6	-36.2	-38.3	-48.0	-48.5	-59.7	-56.8	-71.5	-60.9	-55.0	-53.0	-57.0	-44.3
Reserve-activa van de NBB	8.3	8.3	8.5	8.5	8.6	8.5	8.3	8.4	1.1	0.2	0.3	0.2	0.1
VERGISSINGEN EN WEGLATINGEN	1.6	-0.6	-0.2	0.5	3.2	0.1	-0.1	-0.5	0.6	0.4	1.9	2.0	-0.1



Bronnen: NBB, INR.



Bronnen: ECB, NBB.

(1) Minimale inschrijvingsrente.

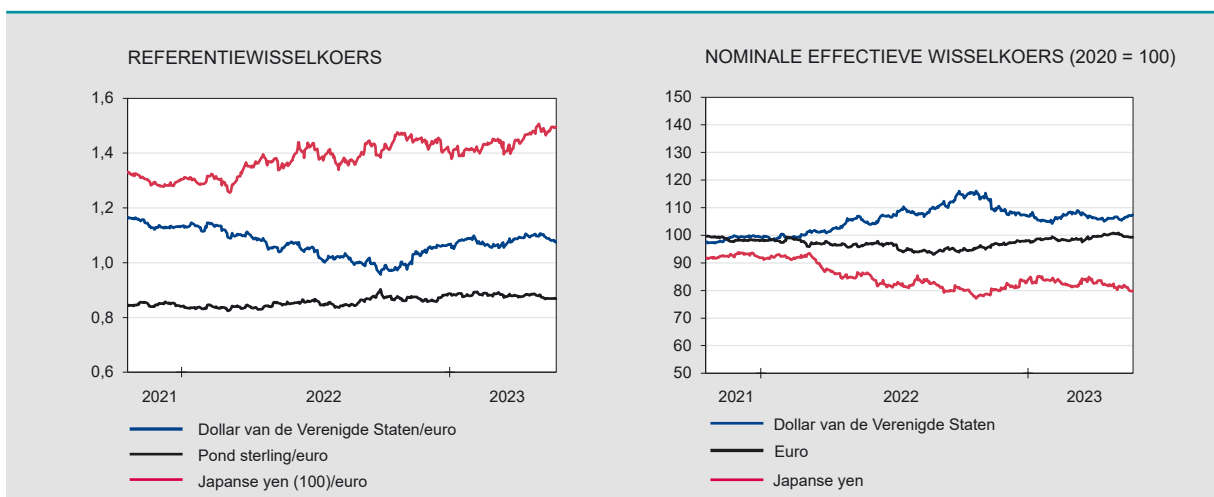
(2) Gewogen gemiddelde rente.

(3) Variabel tarief en initiële rentevaste periode tot één jaar.

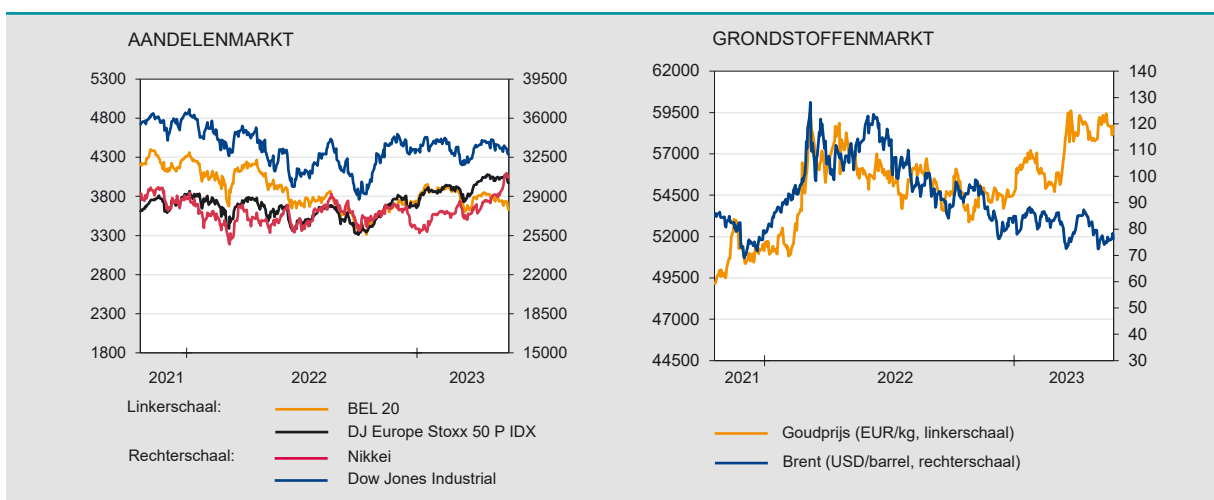
(4) Overheidsobligatie op tien jaar.

Financiële markten (vervolg)

Wisselkoersen NBB.Stat



Aandelen- en grondstoffenmarkt NBB.Stat



Bronnen: ECB, BIB, Euronext.

Geldaggregaten⁽¹⁾ NBB.Stat

	2022										2023		
	M	A	M	J	J	A	S	O	N	D	J	F	M
	<i>(einde periode, in miljarden euro's)</i>												
EUROGEBIED													
M3 exclusief chartale geldomloop	14118	14231	14267	14343	14453	14537	14639	14574	14630	14600	14531	14500	14502
M3	15628	15752	15796	15878	15997	16076	16177	16111	16164	16145	16065	16030	16036
waarvan: bij MFI ⁽²⁾ in BELGIË													
Deposito's													
girale	303.6	308.7	312.3	313.4	311.1	313.7	310.3	306.3	302.2	294.4	282.0	278.9	271.8
met vaste looptijd ≤ 2 jaar	10.5	11.7	10.3	12.3	14.0	15.4	19.8	25.1	28.6	34.3	41.2	46.4	53.7
met opzegtermijn ≤ 3 maanden	332.0	327.7	329.5	330.1	329.8	328.8	327.7	326.7	325.5	326.0	326.5	325.0	322.7
Overige M3 componenten ⁽³⁾	33.9	36.5	35.9	41.3	37.8	35.6	36.0	35.9	41.1	40.9	39.8	40.9	36.4
M3 ⁽³⁾	680.0	684.7	687.9	697.1	692.7	693.6	693.9	693.9	697.3	695.5	689.6	691.3	684.7

Bronnen: NBB, ECB.

(1) M3 omvat de chartale omloop, deposito's met vaste looptijd tot en met 2 jaar, repo's (met uitsluiting van de repo's met centrale tegenpartijen - CCPs), aandelen/participaties in geldmarktfondsen, geldmarktpapier en schuldbewijzen met looptijd tot en met 2 jaar.

(2) Monetaire financiële instellingen.

(3) Exclusief chartale geldomloop.

	2020		2021				2022			
	III	IV	I	II	III	IV	I	II	III	IV
	<i>(uitstaande bedragen per einde periode in miljarden euro's)</i>									
FINANCIËLE ACTIVA										
Particulieren	1434.4	1481.3	1490.7	1521.0	1525.1	1556.1	1525.1	1476.9	1456.2	1478.0
Overheid	228.5	225.8	227.0	238.1	232.2	240.2	225.0	223.5	210.9	214.9
Niet-financiële instellingen	1441.2	1496.4	1515.0	1542.5	1571.4	1608.2	1632.2	1648.5	1666.9	1658.7
FINANCIËLE VERPLICHTINGEN										
Particulieren	307.7	310.5	314.2	319.9	322.6	325.4	329.6	335.0	338.3	341.7
Overheid	687.9	688.7	683.2	695.4	696.7	698.2	670.0	639.3	613.4	616.2
Niet-financiële instellingen	1891.6	1956.1	1955.8	1990.4	2003.5	2038.9	2051.9	2051.0	2055.3	2084.1
NETTO FINANCIËEL VERMOGEN										
Particulieren	1126.7	1170.8	1176.5	1201.1	1202.4	1230.7	1195.5	1141.9	1117.9	1136.3
Overheid	-459.3	-462.9	-456.2	-457.2	-464.4	-458.0	-445.0	-415.8	-402.6	-401.3
Niet-financiële instellingen	-450.4	-459.6	-440.8	-448.0	-432.2	-430.8	-419.7	-402.6	-388.4	-425.4

Bron: NBB.

Conventionele tekens

- duidt de gegevens aan die t.o.v. de vorige publicatie gewijzigd of nieuw zijn.
- 0.0 nul of minder dan de helft van de laatst in aanmerking genomen eenheid.
- het gegeven bestaat niet of heeft geen zin.
- n. niet beschikbaar.
- r raming.

Informatie

Wie meer informatie wenst over de inhoud, de methodologie, de berekeningswijze en de bronnen, kan terecht bij de dienst Statistische informatie-systemen van de Nationale Bank van België.

Nino Di Zinno Tel. +32 2 221 21 36
 Franky Van De Walle Tel. +32 2 221 29 67
 Fadime Öztürk Tel. +32 2 221 36 72

E-mail: datashop@nbb.be

Verantwoordelijke uitgever
 Roeland Beerten
 Chef van het departement Algemene statistiek

Nationale Bank van België
 de Berlaimontlaan 14 BE-1000 Brussel

Gegevens tot 2023-05-26. Volgende publicatie: 2023-06-02.

Alle rechten voorbehouden.

De volledige of gedeeltelijke vervoelvoudiging van deze brochure voor educatieve en niet-commerciële doeleinden is toegestaan mits bronvermelding.