

# Economische indicatoren voor België



WEKELIJKSE PUBLICATIE

N° 2023-03 2023-01-20

## Synthese

	REALISATIES*			PROGNOSES**									
	2019	2020	2021	2022					2023				
				NBB	ECB	EC	OESO	BPN***	NBB	ECB	EC	OESO	BPN***
<i>(veranderingspercentages t.o.v. het voorgaande jaar)</i>													
<b>BBP NAAR VOLUME</b>													
<b>België</b>													
Finale consumptieve bestedingen													
van de particulieren	1.7	-8.3	5.5	4.0	-	3.7	2.5	-	1.7	-	1.1	0.1	-
van de overheid	2.2	0.0	4.8	-0.3	-	1.1	1.0	-	0.6	-	-0.4	2.3	-
Brutovorming van vast kapitaal	5.0	-5.1	4.9	-1.5	-	-0.5	-0.1	-	-0.3	-	0.6	1.7	-
Uitvoer van goederen en diensten	2.4	-5.0	11.3	4.4	-	4.0	3.8	-	-0.2	-	1.3	0.3	-
Invoer van goederen en diensten	2.0	-5.6	10.7	4.0	-	3.5	3.4	-	0.3	-	1.6	0.9	-
Bbp	2.2	-5.4	6.1	3.1	-	2.8	2.9	2.6	0.6	-	0.2	0.5	0.5
<b>Internationale vergelijking van het bbp</b>													
Eurogebied <sup>(1)</sup>	1.6	-6.1	5.3	-	3.4	3.2	3.3	3.0	-	0.5	0.3	0.5	-0.1
EU-27	1.8	-5.7	5.4	-	-	3.3	-	-	-	-	0.3	-	-
<b>CONSUMPTIEPRIJZEN</b>													
<b>België</b>													
<i>(veranderingspercentages t.o.v. het voorgaande jaar)</i>													
HICP	1.2	0.4	3.2	10.4	-	10.4	9.9	9.2	4.4	-	6.2	6.6	4.8
Nationale algemene index	1.4	0.7	2.4	9.6	-	-	-	-	5.1	-	-	-	-
Nationale gezondheidsindex	1.5	1.0	2.0	9.2	-	-	-	-	5.4	-	-	-	-
<b>Internationale vergelijking van de HICP</b>													
Eurogebied <sup>(3)</sup>	1.2	0.3	2.6	-	8.4	8.5	8.3	8.2	-	6.3	6.1	6.8	5.6
EU-27	1.4	0.7	2.9	-	-	9.3	-	-	-	-	7.0	-	-
<b>ARBEIDSKOSTEN IN DE PARTICULIERE SECTOR<sup>(2)</sup></b>													
<b>België</b>													
<i>(veranderingspercentages t.o.v. het voorgaande jaar)</i>													
Loonkosten per gewerkt uur	2.1	5.2	0.0	5.7	-	-	-	-	8.5	-	-	-	-
Loonkosten per eenheid product	1.1	0.7	2.3	6.7	-	5.4	6.9	-	7.7	-	9.2	9.3	-
<b>Loonkosten per eenheid product</b>													
Eurogebied <sup>(1)</sup>	1.9	4.6	0.1	-	3.2	3.0	-	-	-	5.0	4.8	-	-
EU-27	2.0	4.7	0.1	-	-	3.2	-	-	-	-	5.0	-	-

\* Bronnen: België (INR, NBB, Statbel, EC); eurogebied, EU-27 (ECB, Eurostat).

\*\* Ramingen NBB: Economisch Tijdschrift december 2022 (volgende verspreiding Economisch Tijdschrift juni 2023).

De gebruiker moet zich bewust zijn van het feit dat dergelijke ramingen door veranderingen in beschikbare gegevens voorbijgestreefd kunnen zijn. Dat risico is groter naarmate de ramingen van minder recente datum zijn. De publicatie van de raming betekent dan ook enkel dat het de recentst gepubliceerde raming van de NBB is.

Macro-economische projecties ECB december 2022 (volgende verspreiding maart 2023);

EC European Economic Forecast herfst 2022 (volgende verspreiding lente 2023) en BPN september 2022 (volgende verspreiding januari 2023);

OESO Economic Outlook november 2022 (volgende verspreiding mei 2023).

\*\*\* Gemiddelde van de financiële instellingen die deelnemen aan «Belgian Prime News».

(1) Eurogebied = EA19, uitgezonderd de OESO-prognoses.

(2) Behalve voor de realisaties van het eurogebied en de EU-27 en de prognoses met als bron EC en OESO die betrekking hebben op de totale economie.

(3) Eurogebied = EA11-2000, EA12-2006, EA13-2007, EA15-2008, EA16-2010, EA17-2013, EA18-2014, EA19.

# Synthese (vervolg)

	REALISATIES*			PROGNOSES**									
	2019	2020	2021	2022					2023				
				NBB	ECB	EC	OESO	BPN***	NBB	ECB	EC	OESO	BPN***
<b>ARBEIDSMARKT</b>													
<i>(veranderingspercentages t.o.v. het voorgaande jaar)</i>													
België													
Totale werkgelegenheid	1.6	0.0	1.8	2.1	-	1.8	2.0	1.8	0.5	-	0.3	0.4	0.4
Werkloosheid	-3.8	3.7	-6.0	-3.2	-	-	-	-	5.5	-	-	-	-
<i>(wijzigingen t.o.v. het voorgaande jaar in duizendtallen)</i>													
Totale werkgelegenheid	77.9	1.9	90.3	104.7	-	90.5	-	-	26.0	-	15.7	-	-
Werkloosheid	-18.8	17.5	-29.6	-14.7	-	-	-	-	24.8	-	-	-	-
<i>(jaargemiddelden in procenten van de beroepsbevolking)</i>													
Geharmoniseerde werkloosheidsgraad <sup>(1)</sup>	5.5	5.8	6.3	5.7	-	5.8	5.8	5.7	6.2	-	6.4	6.5	6.1
Internationale vergelijking van de geharmoniseerde werkloosheidsgraad <sup>(1)</sup>													
Eurogebied <sup>(2)</sup>	7.6	8.0	7.7	-	6.7	6.8	6.8	6.8	-	6.9	7.2	7.1	7.1
EU-27	6.8	7.2	7.0	-	-	6.2	-	-	-	-	6.5	-	-
<b>GEZAMENLIJKE OVERHEID</b>													
<i>(procenten bbp)</i>													
België													
Primair saldo	0.0	-7.0	-3.9	-2.8	-	-3.7	-	-	-3.6	-	-4.2	-	-
Financieringssaldo	-1.9	-9.0	-5.6	-4.3	-	-5.2	-5.2	-4.8	-5.3	-	-5.8	-5.8	-4.9
Geconsolideerde brutoschuld	97.6	112.0	109.2	105.2	-	106.2	106.2	104.3	108.1	-	107.9	107.0	106.3
Internationale vergelijking van het financieringssaldo													
Eurogebied <sup>(2)</sup>	-0.6	-7.0	-5.1	-	-3.5	-3.5	-3.7	-4.1	-	-3.7	-3.7	-3.8	-3.6
EU-27	-0.5	-6.7	-4.6	-	-	-3.4	-	-	-	-	-3.6	-	-
<b>LOPENDE REKENING</b>													
<i>(procenten bbp)</i>													
België													
	0.1	1.1	0.4	-4.7	-	-2.7	-4.6	-2.0	-5.1	-	-2.9	-4.4	-2.0
Internationale vergelijking													
Eurogebied <sup>(2)</sup>	2.3	1.6	2.3	-	-1.0	1.5	1.4	0.0	-	-1.4	1.9	1.4	0.2
EU-27	2.4	2.1	2.4	-	-	1.1	-	-	-	-	1.4	-	-

\* Bronnen: België (INR, NBB, Statbel, EC); eurogebied, EU-27 (ECB, Eurostat).

\*\* Ramingen NBB: Economisch Tijdschrift december 2022 (volgende verspreiding Economisch Tijdschrift juni 2023).

De gebruiker moet zich bewust zijn van het feit dat dergelijke ramingen door veranderingen in beschikbare gegevens voorbijgestreefd kunnen zijn. Dat risico is groter naarmate de ramingen van minder recente datum zijn. De publicatie van de raming betekent dan ook enkel dat het de recentst gepubliceerde raming van de NBB is.

Macro-economische projecties ECB december 2022 (volgende verspreiding maart 2023);

EC European Economic Forecast herfst 2022 (volgende verspreiding lente 2023) en BPN september 2022 (volgende verspreiding januari 2023);

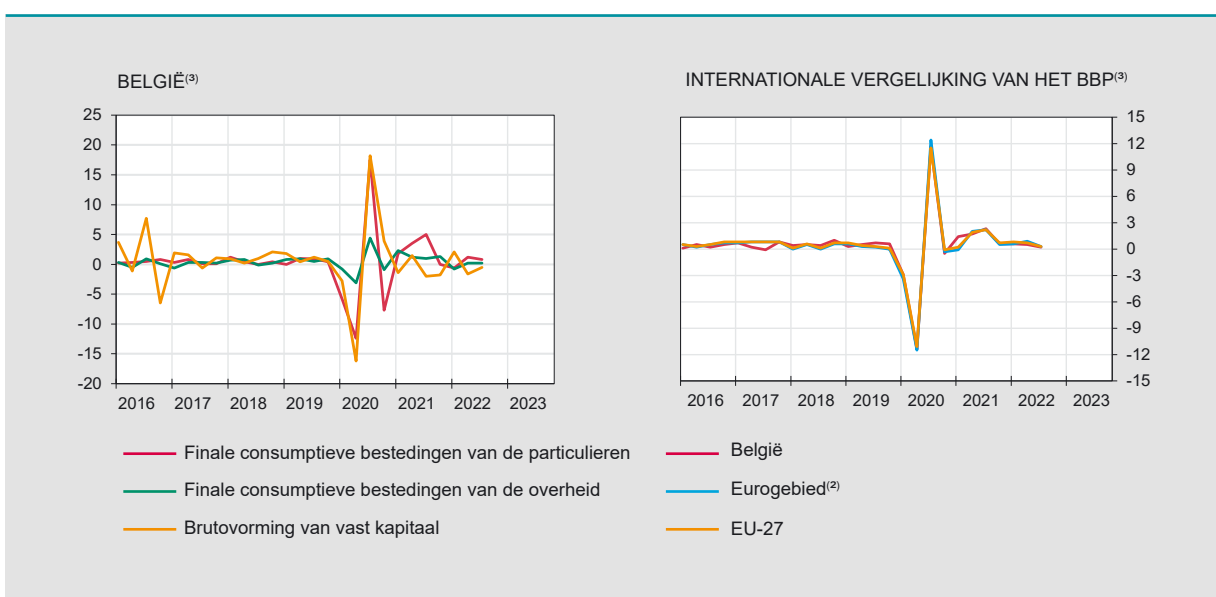
OESO Economic Outlook november 2022 (volgende verspreiding mei 2023).

\*\*\* Gemiddelde van de financiële instellingen die deelnemen aan «Belgian Prime News».

(1) Deze reeks stemt overeen met de resultaten van de Enquête naar de Arbeidskrachten (EAK, voor personen van 15 jaar en ouder), die maandelijks, in overeenstemming met de methodologie van Eurostat, aangepast worden door gebruik te maken van de nationale administratieve gegevens.

(2) Eurogebied = EA19, uitgezonderd de OESO-prognoses.

	2020		2021				2022		
	III	IV	I	II	III	IV	I	II	III
BBP <sup>(1)</sup>									
België	(miljoenen euro's)								
Bbp in kettingeuro's (referentiejaar 2015)	108300	107729	109199	111085	113666	114314	114963	115588	115832
	(veranderingspercentages)								
t.o.v. het voorgaande kwartaal	11.7	-0.5	1.4	1.7	2.3	0.6	0.6	0.5	0.2
t.o.v. het overeenstemmende kwartaal van het voorgaande jaar	-3.3	-4.4	-0.2	14.6	5.0	6.1	5.3	4.1	1.9
Internationale vergelijking	(veranderingspercentages)								
t.o.v. het voorgaande kwartaal									
Eurogebied <sup>(2)</sup>	12.4	-0.3	-0.1	2.0	2.2	0.5	0.6	0.9	0.3
EU-27	11.5	-0.1	0.2	1.9	2.2	0.7	0.8	0.7	0.3
t.o.v. het overeenstemmende kwartaal van het voorgaande jaar									
Eurogebied <sup>(2)</sup>	-3.8	-4.1	-0.8	14.2	3.9	4.8	5.5	4.3	2.3
EU-27	-3.7	-3.9	-0.8	13.8	4.2	5.1	5.6	4.4	2.5
VOORNAAMSTE BESTEDINGSCATEGORIEËN <sup>(1)</sup>	(veranderingspercentages t.o.v. het overeenstemmende kwartaal van het voorgaande jaar)								
Finale consumptieve bestedingen									
van de particulieren	-2.7	-10.5	-3.3	14.2	2.1	10.6	8.1	5.6	1.4
van de overheid	1.4	-0.5	2.6	7.2	3.7	5.9	2.7	1.7	0.8
Brutovorming van vast kapitaal	-3.1	0.1	1.5	22.8	1.9	-3.7	-0.2	-3.3	-1.9
ondernemingen	-3.7	0.6	0.5	26.5	0.2	-7.0	-1.6	-4.8	-1.5
woningen	-2.0	-2.9	3.1	21.8	4.7	4.1	6.2	2.8	-0.2
overheid	-1.8	2.7	5.0	5.7	7.0	3.0	-6.7	-2.9	-7.1
Uitvoer van goederen en diensten	-5.6	-2.2	0.9	21.4	13.2	10.9	9.2	4.2	4.3
Invoer van goederen en diensten	-5.1	-2.6	-0.1	21.5	12.0	10.7	9.4	3.5	3.8
Bbp	-3.3	-4.4	-0.2	14.6	5.0	6.1	5.3	4.1	1.9
BELANGRIJKSTE COMPONENTEN VAN DE TOEGEVOEGDE WAARDE <sup>(1)</sup>									
Industrie	-3.4	-2.1	-1.4	10.3	-1.4	-1.8	-1.1	-0.1	1.3
Bouwnijverheid	-0.6	-1.5	0.6	15.8	-3.7	-4.2	-2.9	-1.0	1.4
Diensten	-3.6	-4.3	-0.1	14.7	6.8	7.7	7.0	5.5	2.5
Bbp	-3.3	-4.4	-0.2	14.6	5.0	6.1	5.3	4.1	1.9



Bronnen: België (INR); eurogebied, EU-27 (Eurostat).

(1) Gegevens seizoengezuiverd en gecorrigeerd voor kalendereffecten.

(2) Eurogebied = EA19.

(3) Veranderingspercentages ten opzichte van het voorgaande kwartaal.

# Economische activiteit en arbeidsmarkt

## Economische activiteit **NBB.Stat**

	2021					2022							
	D	J	F	M	A	M	J	J	A	S	O	N	D
	<i>(veranderingspercentages van het gemiddelde voor de laatste 3 maanden ten opzichte van dezelfde periode van het voorgaande jaar)</i>												
Industriële productie, exclusief bouw <sup>(1)</sup>	11.1	11.4	11.5	7.5	2.5	1.5	-5.4	-6.3	-10.0	-4.5	-2.8	1.2	n.
Registraties van nieuwe personenwagens m.i.v. wagens voor dubbel gebruik	-28.9	-19.0	-17.1	-13.5	-17.8	-19.3	-18.5	-13.1	-6.1	6.1	15.0	20.5	21.9
	2020			2021				2022					
	II	III	IV	I	II	III	IV	I	II	III			
	<i>(veranderingspercentages ten opzichte van dezelfde periode van het voorgaande jaar)</i>												
Totale omzet <sup>(2)</sup>	-19.6	-6.9	-4.2	3.7	31.8	18.0	23.0	24.0	21.9	17.7			
Investerings <sup>(2)</sup>	-22.2	-8.9	-4.5	5.2	32.8	11.4	4.1	7.0	10.7	14.6			

## Arbeidsmarkt

### WERKGELEGENHEID **NBB.Stat**

		2020			2021				2022		
		II	III	IV	I	II	III	IV	I	II	III
België		<i>(in duizenden)</i>									
Binnenlandse werkgelegenheid <sup>(3)</sup>		4872.9	4889.1	4920.2	4935.3	4973.0	5015.5	5032.7	5057.9	5087.5	5103.3
		<i>(procenten van de bevolking op arbeidsleeftijd)</i>									
Werkgelegenheidsgraad <sup>(4)</sup>	15-64 jaar	64.2	65.1	64.5	63.6	65.0	66.4	66.2	66.4	66.0	66.9
	20-64 jaar	69.6	70.2	69.9	69.0	70.5	71.4	71.6	71.9	71.4	72.1
Internationale vergelijking van de werkgelegenheidsgraad <sup>(4)</sup>											
Eurogebied <sup>(5)</sup>	15-64 jaar	66.1	66.9	67.1	66.3	67.7	68.9	69.0	68.9	69.7	69.9
	20-64 jaar	70.7	71.5	71.8	70.8	72.3	73.4	73.7	73.5	74.4	74.4
EU-27	15-64 jaar	66.8	67.6	67.8	66.8	68.1	69.2	69.3	69.2	70.0	70.2
	20-64 jaar	71.5	72.3	72.5	71.5	72.9	73.9	74.1	74.0	74.9	74.9

### WERKLOOSHEID **NBB.Stat**

		2021					2022							
		D	J	F	M	A	M	J	J	A	S	O	N	D
België		<i>(in duizenden, einde periode)</i>												
Werkloosheid <sup>(6)</sup>		442	449	446	441	439	433	433	469	480	466	463	459	464
	minder dan 25 jaar	74	74	74	71	69	67	68	79	86	90	87	84	82
	vanaf 25 jaar	368	375	372	370	370	365	365	390	394	376	376	375	382
		<i>(procenten van de beroepsbevolking)</i>												
Geharmoniseerde werkloosheidsgraad <sup>(7)</sup>		5.6	5.3	5.2	5.4	5.7	5.9	5.8	5.5	5.4	5.4	5.4	5.5	n.
Internationale vergelijking van de geharmoniseerde werkloosheidsgraad <sup>(7)</sup>														
Eurogebied <sup>(5)</sup>		7.0	6.9	6.9	6.8	6.7	6.7	6.7	6.6	6.7	6.6	6.5	6.5	n.
EU-27		6.4	6.3	6.2	6.2	6.1	6.1	6.1	6.1	6.1	6.1	6.0	6.0	n.

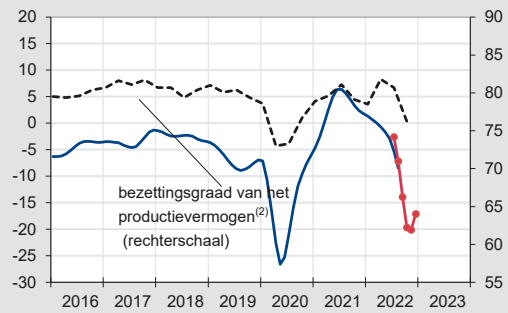
Bronnen: NBB; Statbel, KMO: Middenstand en Energie; RVA, FEBIAC; Eurostat; INR.

- (1) Ingevolge een wijziging in de gegevensverzameling bij Statbel vanaf januari 2020 werd deze reeks herzien en bevat zij enkel nog de gegevens die betrekking hebben op de winning van delfstoffen, industrie, productie en distributie van elektriciteit, gas, stoom en gekoelde lucht (secties B - C - D).
- (2) Volgens de BTW-aangiften.
- (3) Kwartaalgemiddelde van het aantal werknemers en zelfstandigen, seizoengezuiverde gegevens.
- (4) Geharmoniseerde gegevens afkomstig van de driemaandelijkse enquête naar de arbeidskrachten (EAK), brutogegevens. Reeksbreuk in 2017-I als gevolg van de hervorming en modernisering van de EAK.
- (5) Eurogebied = EA19.
- (6) Volledig uitkeringsgerechtigde werklozen, verplicht en vrijwillig geregistreerde werkzoekenden, brutogegevens.
- (7) Deze reeks stemt overeen met de resultaten van de Enquête naar de Arbeidskrachten (EAK, voor de groep van 15-74 jaar) die maandelijks, in overeenstemming met de methodologie van Eurostat, aangepast worden door gebruik te maken van de nationale administratieve gegevens.

GEZAMENLIJKE SYNTHETISCHE CURVE<sup>(1)</sup>



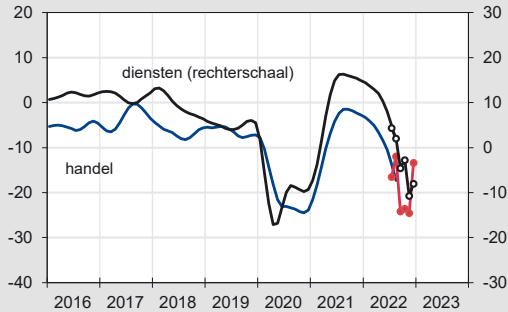
VERWERKENDE NIJVERHEID



BOUWNIJVERHEID



HANDEL & DIENSTVERLENING AAN BEDRIJVEN



— Seizoengezuiverde en afgevlakte reeksen  
 ● Seizoengezuiverde reeksen

# Consumentenenquête NBB.Stat

INDICATOR VAN HET CONSUMENTEN-  
VERTROUWEN<sup>(3)</sup>



VOORUITZICHTEN<sup>(4)</sup> OMTRENT DE ALGEMENE  
ECONOMISCHE SITUATIE



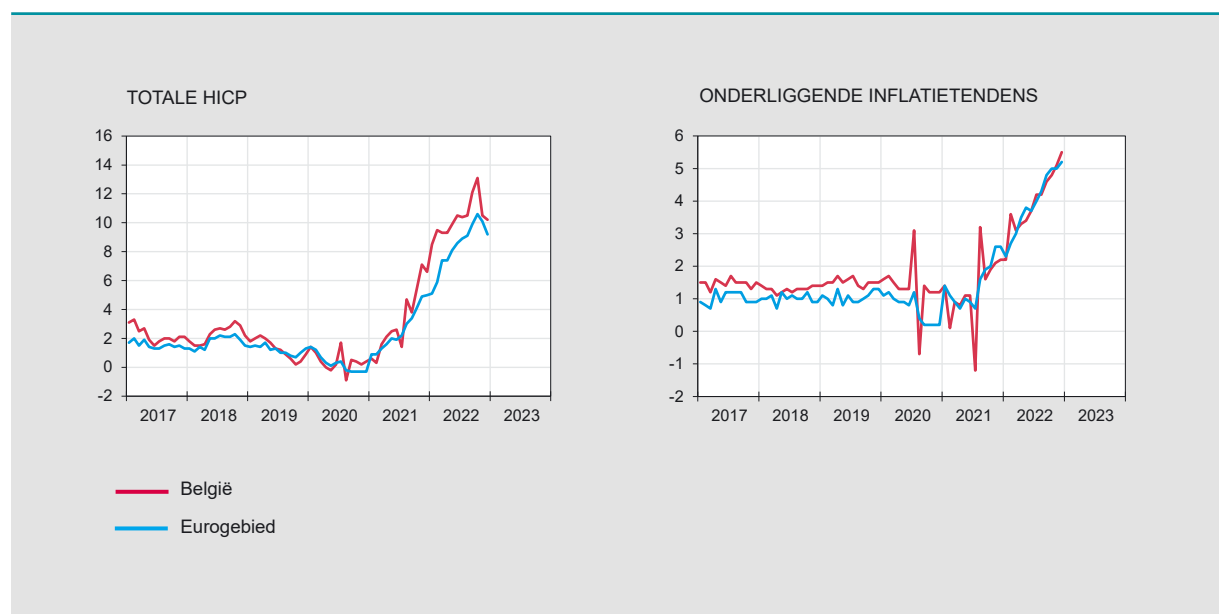
Bron: NBB.

- (1) Gewogen gemiddelde van de synthetische curve van de verwerkende nijverheid, de bouwnijverheid, de handel en de dienstverlening aan bedrijven.
- (2) Procenten van de bezettingsgraad van het productievermogen, seizoengezuiverde gegevens.
- (3) Inbegrepen de vooruitzichten voor de algemene economische toestand, de werkloosheid, de financiële toestand en het spaarvermogen.
- (4) Voor de volgende 12 maanden.

# Geharmoniseerde consumptieprijsindex

## Jaargegevens

	2017	2018	2019	2020	2021	2022
<i>(veranderingspercentage t.o.v. het voorgaande jaar)</i>						
<b>BELGIË</b>						
Totale HICP	2.2	2.3	1.2	0.4	3.2	10.3
Energiedragers	9.9	8.9	-0.8	-11.0	22.4	57.9
Niet-bewerkte levensmiddelen <sup>(1)</sup>	-0.2	1.8	-0.4	4.7	-2.2	7.6
Bewerkte levensmiddelen	1.8	2.9	1.7	2.1	1.7	8.4
Onderliggende inflatietendens <sup>(2)</sup>	1.5	1.3	1.5	1.4	1.3	4.0
Niet-energetische industriële goederen	0.8	0.8	1.0	0.7	0.8	4.2
Diensten	1.9	1.6	1.8	1.8	1.6	3.8
<i>p.m.</i> Nationale consumptieprijsindex						
Algemene index	2.1	2.1	1.4	0.7	2.4	9.6
Gezondheidsindex <sup>(3)</sup>	1.8	1.8	1.5	1.0	2.0	9.3
<b>EUROGEBIED<sup>(4)</sup></b>						
Totale HICP	1.5	1.8	1.2	0.3	2.6	8.4
Energiedragers	4.9	6.4	1.1	-6.8	13.0	37.0
Niet-bewerkte levensmiddelen <sup>(1)</sup>	2.4	2.3	1.4	4.0	1.6	10.4
Bewerkte levensmiddelen	1.5	2.1	1.9	1.8	1.5	8.6
Onderliggende inflatietendens <sup>(2)</sup>	1.0	1.0	1.0	0.7	1.5	3.9
Niet-energetische industriële goederen	0.3	0.3	0.3	0.2	1.5	4.6
Diensten	1.4	1.5	1.5	1.0	1.5	3.5



Bronnen: Eurostat, Statbel, KMO, Middenstand en Energie.

(1) Fruit, groenten, vlees en vis.

(2) Gemeten aan de hand van de HICP ongerekend levensmiddelen en energiedragers.

(3) Nationale consumptieprijsindex ongerekend de producten die schadelijk worden geacht voor de gezondheid, namelijk tabak, alcoholhoudende dranken, benzine en diesel.

(4) Eurogebied = EA11-2000, EA12-2006, EA13-2007, EA15-2008, EA16-2010, EA17-2013, EA18-2014, EA19.

# Geharmoniseerde consumptieprijsindex (vervolg)

Maandgegevens **NBB.Stat**

	2021					2022							
	D	J	F	M	A	M	J	J	A	S	O	N	D
<i>(veranderingspercentage t.o.v. de overeenstemmende maand van het voorgaande jaar)</i>													
<b>BELGIË</b>													
Totale HICP	6.6	8.5	9.5	9.3	9.3	9.9	10.5	10.4	10.5	12.1	13.1	10.5	10.2
Energiedragers	46.8	67.0	65.9	64.8	62.9	65.5	64.6	55.1	55.3	67.2	69.2	37.9	33.0
Niet-bewerkte levensmiddelen <sup>(1)</sup>	0.6	1.8	3.2	4.6	4.1	5.5	7.1	8.0	8.7	8.9	11.8	14.4	13.5
Bewerkte levensmiddelen	3.2	4.2	4.5	4.6	5.2	6.6	8.3	9.3	9.6	10.5	11.6	13.1	13.5
Onderliggende inflatietendens <sup>(2)</sup>	2.2	2.2	3.6	3.1	3.3	3.4	3.7	4.2	4.2	4.6	4.8	5.1	5.5
Niet-energetische industriële goederen	2.1	1.3	4.8	3.0	3.2	3.3	3.6	4.0	4.2	5.1	5.6	6.0	6.4
Diensten	2.3	2.8	2.8	3.2	3.4	3.5	3.8	4.2	4.3	4.2	4.3	4.5	4.8
<i>p.m. Nationale consumptieprijsindex</i>													
Algemene index	5.7	7.6	8.0	8.3	8.3	9.0	9.7	9.6	9.9	11.3	12.3	10.6	10.4
Gezondheidsindex <sup>(3)</sup>	5.2	7.1	7.6	7.7	7.8	8.3	8.7	9.1	9.7	11.3	12.3	10.6	10.6
<b>EUROGEBIED<sup>(4)</sup></b>													
Totale HICP	5.0	5.1	5.9	7.4	7.4	8.1	8.6	8.9	9.1	9.9	10.6	10.1	9.2
Energiedragers	25.9	28.8	32.0	44.3	37.5	39.1	42.0	39.6	38.6	40.7	41.5	34.9	25.5
Niet-bewerkte levensmiddelen <sup>(1)</sup>	4.7	5.2	6.2	7.8	9.2	9.0	11.2	11.1	11.0	12.7	15.5	13.8	12.0
Bewerkte levensmiddelen	2.8	3.0	3.5	4.1	5.4	7.0	8.2	9.4	10.5	11.5	12.4	13.6	14.3
Onderliggende inflatietendens <sup>(2)</sup>	2.6	2.3	2.7	3.0	3.5	3.8	3.7	4.0	4.3	4.8	5.0	5.0	5.2
Niet-energetische industriële goederen	2.9	2.1	3.1	3.4	3.8	4.2	4.3	4.5	5.1	5.5	6.1	6.1	6.4
Diensten	2.4	2.3	2.5	2.7	3.3	3.5	3.4	3.7	3.8	4.3	4.3	4.2	4.4

Bronnen: Eurostat, Statbel, KMO, Middenstand en Energie.

(1) Fruit, groenten, vlees en vis.

(2) Gemeten aan de hand van de HICP ongerekend levensmiddelen en energiedragers.

(3) Nationale consumptieprijsindex ongerekend de producten die schadelijk worden geacht voor de gezondheid, namelijk tabak, alcoholhoudende dranken, benzine en diesel.

(4) Eurogebied = EA11-2000, EA12-2006, EA13-2007, EA15-2008, EA16-2010, EA17-2013, EA18-2014, EA19.

## Gezamenlijke overheid - EDP-definitie<sup>(1)</sup>

	2017	2018	2019	2020	2021
	(procenten bbp)				
<b>ONTVANGSTEN</b>					
Fiscale en parafiscale ontvangsten	44.2	44.2	42.9	42.9	43.1
Directe belastingen	16.6	16.8	15.6	15.7	15.8
Indirecte belastingen	13.3	13.4	13.3	13.0	13.4
Werkelijke sociale premies	13.4	13.3	13.2	13.5	13.0
Kapitaalbelastingen	0.8	0.8	0.7	0.7	0.8
Niet-fiscale en niet-parafiscale ontvangsten <sup>(2)</sup>	7.2	7.1	7.0	7.0	6.9
Totaal	51.3	51.4	49.9	49.9	49.9
<b>PRIMAIRE UITGAVEN</b>					
Sociale uitkeringen <sup>(3)</sup>	24.6	24.6	24.5	27.9	26.3
Overige uitgaven	25.1	25.6	25.4	29.0	27.5
Totaal	49.7	50.1	49.9	57.0	53.8
<b>PRIMAIR SALDO</b>	1.7	1.3	0.0	-7.0	-3.9
<b>RENTELASTEN</b>	2.4	2.1	2.0	1.9	1.7
<b>ALGEMEEN SALDO</b>	-0.7	-0.9	-1.9	-9.0	-5.6
<i>p.m.</i> VOLGENS DE SUBSECTOREN					
Federale overheid	-1.3	-0.2	-1.9	-7.1	-4.1
Sociale zekerheid	0.2	-0.1	0.2	0.2	0.3
Gemeenschappen en gewesten	0.2	-0.4	-0.2	-2.2	-1.8
Lokale overheid	0.2	-0.1	0.0	0.1	0.0
<b>INTERNATIONALE VERGELIJKING</b>					
Primair saldo					
België	1.7	1.3	0.0	-7.0	-3.9
Eurogebied <sup>(4)</sup>	1.0	1.4	1.0	-5.5	-3.7
EU-27	1.0	1.3	1.0	-5.3	-3.3
Algemeen saldo					
België	-0.7	-0.9	-1.9	-9.0	-5.6
Eurogebied <sup>(4)</sup>	-0.9	-0.4	-0.6	-7.0	-5.1
EU-27	-0.8	-0.4	-0.5	-6.7	-4.6
Geconsolideerde brutoschuld					
België	102.0	99.9	97.6	112.0	109.2
Eurogebied <sup>(4)</sup>	87.9	86.0	83.9	97.0	95.4
EU-27	81.7	79.7	77.5	89.8	87.9

Bronnen: INR, NBB, Eurostat.

(1) Excessive Deficit Procedure (EDP) volgens het Verdrag betreffende de werking van de Europese Unie.

(2) Inkomens uit vermogen, toegerekende sociale bijdragen, overdrachten van andere sectoren en verkopen van goederen en diensten.

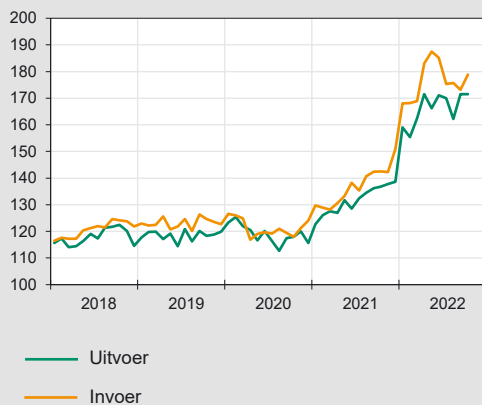
(3) Van de sociale zekerheid en alle andere subsectoren van de algemene overheid.

(4) Eurogebied = EA19.



	2021						2022						
	N	D	J	F	M	A	M	J	J	A	S	O	N
<b>WAARDEN</b>													
	(mijarden euro's)												
<b>Maandelijkse gegevens</b>													
Uitvoer	42.9	44.7	44.5	45.4	53.9	46.5	52.1	51.3	49.0	50.6	57.2	52.1	51.3
Invoer	44.3	44.9	44.8	43.6	52.6	47.9	51.0	49.8	50.0	52.9	53.6	48.8	49.7
Handelsbalans	-1.5	-0.2	-0.3	1.8	1.3	-1.5	1.1	1.5	-1.1	-2.3	3.5	3.3	1.6
<b>Gecumuleerde gegevens over de afgelopen twaalf maanden</b>													
Uitvoer	451.7	464.7	477.8	491.8	506.2	515.6	531.4	541.4	552.5	566.3	581.9	590.2	598.6
Invoer	432.5	446.5	461.3	474.1	489.6	503.3	519.0	530.8	546.1	564.0	578.4	584.4	589.8
Handelsbalans	19.2	18.2	16.5	17.7	16.6	12.4	12.4	10.6	6.4	2.3	3.5	5.8	8.9
(procentuele veranderingen van de afgelopen twaalf maanden t.o.v. de voorgaande twaalf maanden)													
<b>PRIJZEN</b>													
Uitvoer	8.7	10.6	13.2	15.2	17.2	19.8	20.9	23.1	24.3	24.4	25.2	25.9	n.
Invoer	11.1	12.9	15.3	17.7	20.2	22.6	25.1	26.7	27.9	28.6	28.7	29.0	n.
Ruilvoet	-2.2	-2.0	-1.7	-2.0	-2.5	-2.3	-3.2	-2.6	-2.7	-3.2	-2.7	-2.3	n.
<b>HOEVEELHEID</b>													
Uitvoer	12.7	13.5	15.1	17.1	16.4	12.6	11.8	8.9	8.0	8.2	8.1	6.6	n.
Invoer	12.0	13.5	15.9	17.1	16.3	14.1	12.1	10.5	10.5	11.0	11.3	8.8	n.
Dekkingsgraad	0.6	0.0	-0.7	0.0	0.1	-1.3	-0.3	-1.4	-2.3	-2.5	-2.9	-2.0	n.

**PRIJSINDEX**  
(2010 = 100)



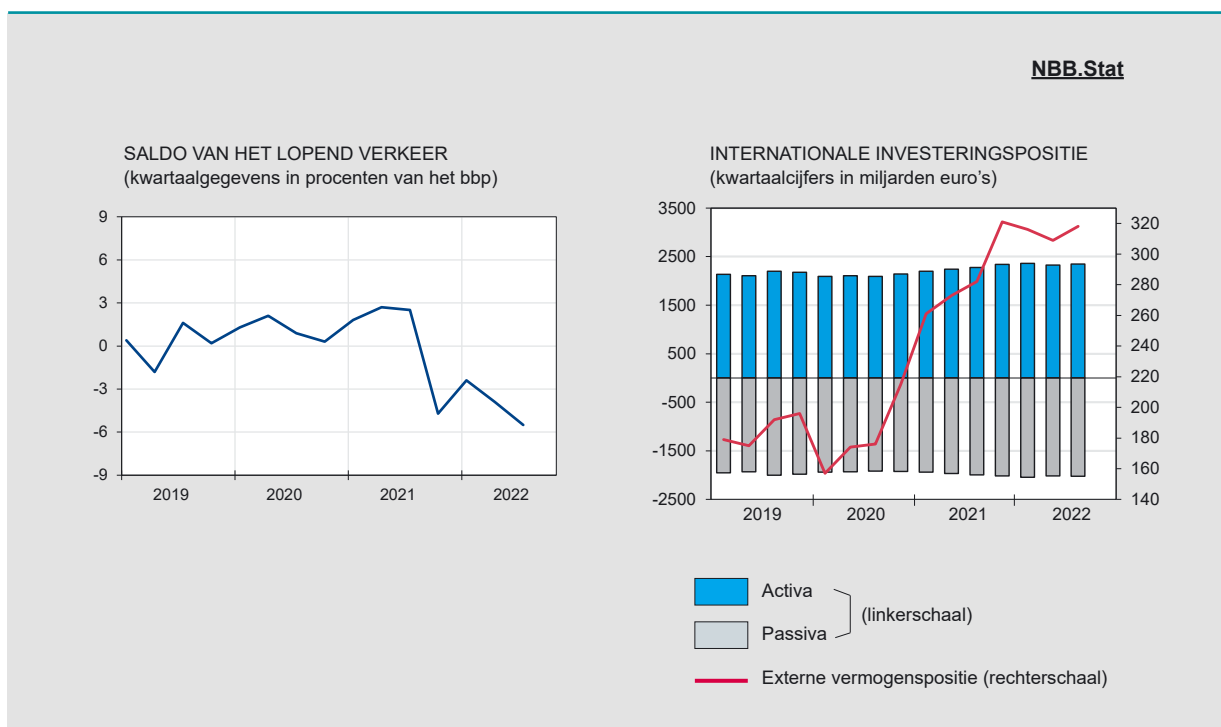
**HANDELSBALANS**  
(mijarden euro's)



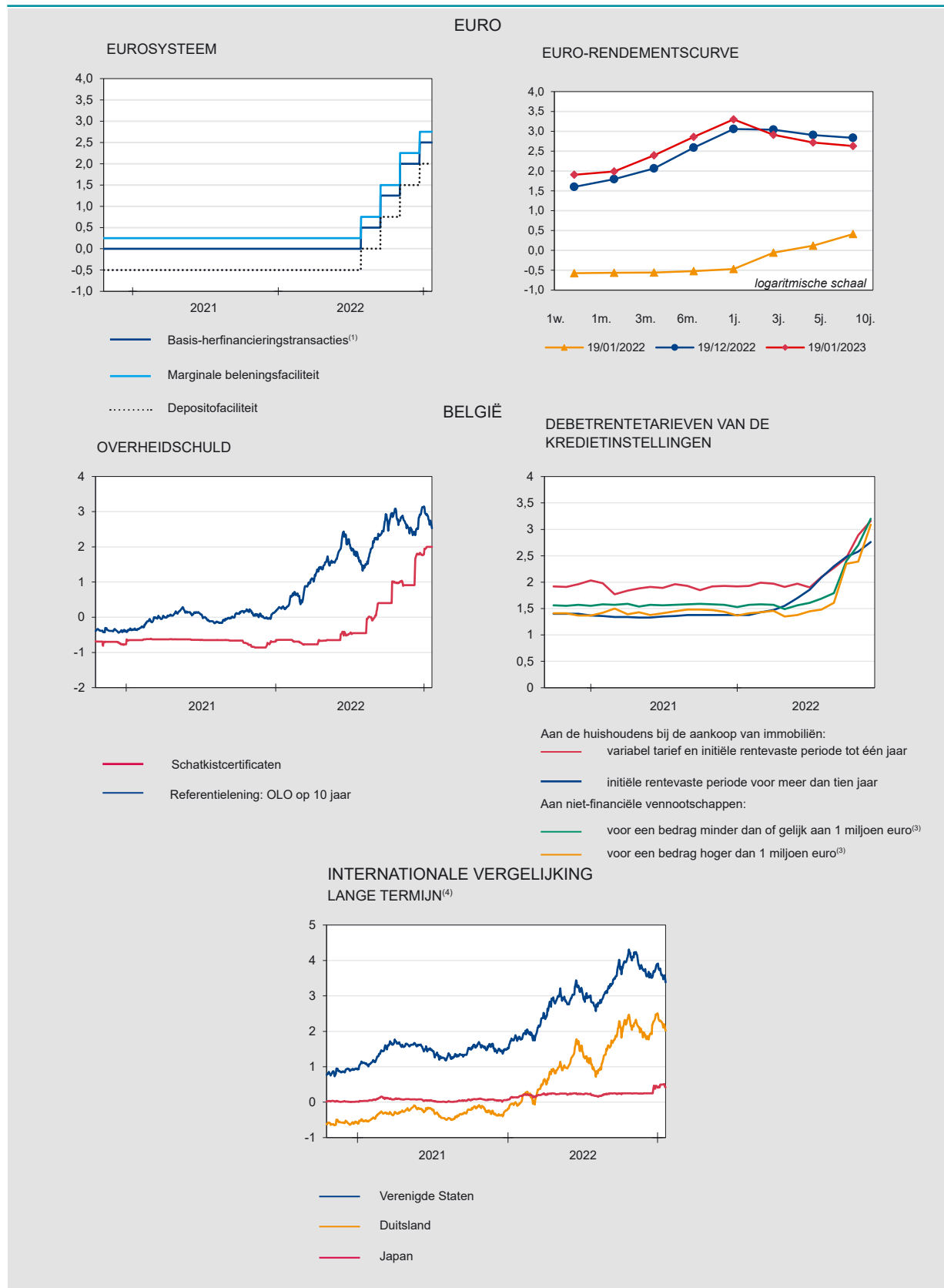
Bron: INR.

(1) Vanaf 15/01/2020 wordt de focus op de evolutie van de buitenlandse handel verlegd naar het communautaire in plaats van het nationale concept. De cijfers op de website NBB.Stat blijven integraal beschikbaar in nationaal en in communautair concept.

	2021				2022								
	S	O	N	D	J	F	M	A	M	J	J	A	S
	<i>(gecumuleerde gegevens over de afgelopen twaalf maanden, in miljarden euro's)</i>												
LOPEND VERKEER	8.9	6.1	2.8	2.2	-0.3	-1.4	-3.1	-7.2	-7.8	-11.9	-17.7	-22.1	-22.3
Goederen	10.1	7.4	4.9	4.0	1.3	0.9	-1.2	-4.9	-5.5	-9.2	-14.4	-18.5	-19.5
Diensten	2.0	1.9	1.5	1.3	1.1	0.2	0.5	0.0	-0.3	-0.7	-1.3	-1.8	-1.0
Primaire inkomens	4.7	4.9	4.5	4.6	4.9	4.9	5.0	5.2	5.3	5.4	5.5	5.8	5.7
Secundaire inkomens	-8.0	-8.2	-8.1	-7.8	-7.6	-7.4	-7.4	-7.4	-7.4	-7.4	-7.6	-7.6	-7.5
KAPITAALVERKEER	0.9	0.9	1.0	0.9	0.7	0.8	0.7	0.7	0.6	0.6	0.2	0.2	0.2
FINANCIEEL VERKEER	10.8	5.9	4.9	4.6	0.6	-1.7	-4.2	-6.9	-7.4	-11.8	-19.6	-22.2	-19.1
Directe investeringen	20.7	15.0	12.7	17.9	15.8	19.1	16.6	19.4	26.5	27.5	16.5	14.3	14.7
Maatschappelijk kapitaal	10.3	7.0	10.4	14.7	14.1	15.4	9.9	11.2	11.5	15.4	16.9	16.2	16.0
Overig financieel verkeer	10.4	7.9	2.3	3.2	1.7	3.6	6.7	8.2	15.0	12.1	-0.4	-1.9	-1.3
Portefeuillebeleggingen	-1.2	5.9	4.1	9.0	12.9	13.2	21.4	15.6	18.5	9.8	24.8	23.1	16.4
Afgeleide financiële producten	0.8	0.7	1.9	-0.9	-0.5	-0.5	-0.4	0.9	-0.1	-0.8	0.0	-0.3	-0.9
Overig financieel verkeer	-18.0	-24.0	-22.4	-29.6	-36.0	-42.0	-50.3	-51.4	-60.8	-56.7	-69.3	-60.4	-49.6
Reserve-activa van de NBB	8.5	8.3	8.5	8.3	8.3	8.5	8.5	8.6	8.5	8.3	8.4	1.1	0.2
VERGISSINGEN EN WEGLATINGEN	1.1	-1.0	1.1	1.6	0.2	-1.1	-1.8	-0.4	-0.2	-0.5	-2.1	-0.3	3.0



Bronnen: NBB, INR.



Bronnen: ECB, NBB.

(1) Minimale inschrijvingsrente.

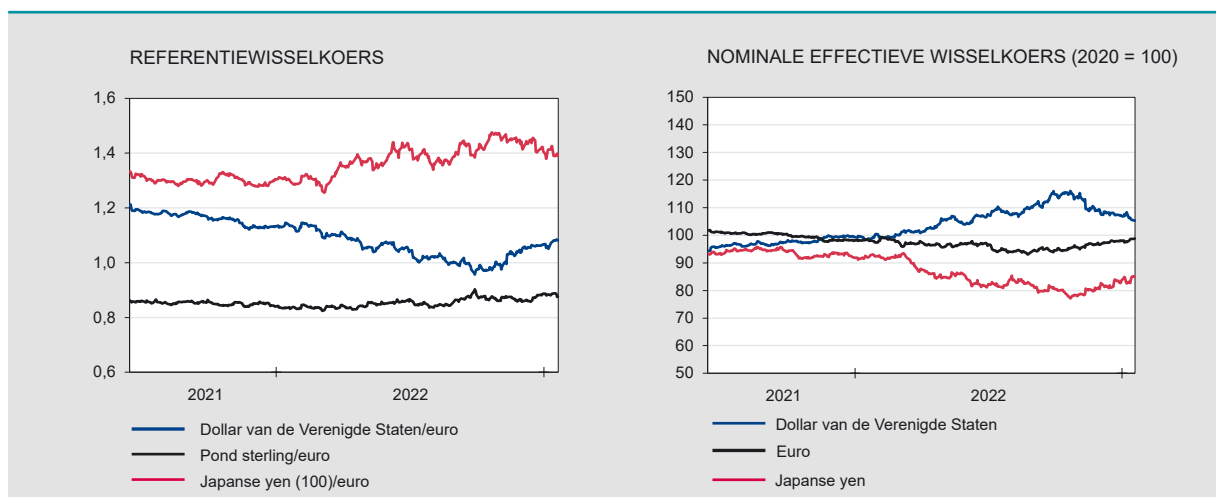
(2) Gewogen gemiddelde rente.

(3) Variabel tarief en initiële rentevaste periode tot één jaar.

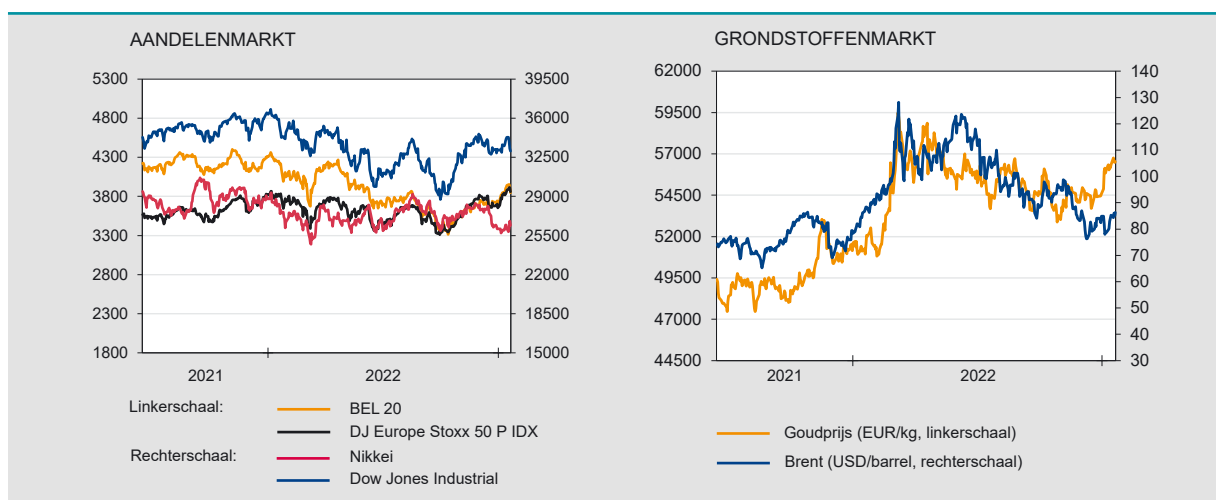
(4) Overheidsobligatie op tien jaar.

# Financiële markten (vervolg)

## Wisselkoersen **NBB.Stat**



## Aandelen- en grondstoffenmarkt **NBB.Stat**



Bronnen: ECB, BIB, Euronext.

## Geldaggregaten<sup>(1)</sup> **NBB.Stat**

	2021		2022										
	N	D	J	F	M	A	M	J	J	A	S	O	N
<i>(einde periode, in miljarden euro's)</i>													
<b>EUROGEBIED</b>													
M3 exclusief chartale geldomloop	13965	14029	14012	14044	14122	14231	14267	14346	14456	14539	14644	14573	14633
M3	15421	15506	15490	15531	15632	15751	15796	15881	16000	16078	16181	16110	16166
waarvan: bij MFI <sup>(2)</sup> in BELGIË													
Deposito's													
girale	294.5	298.4	295.0	298.8	303.6	308.7	312.3	313.4	311.1	313.7	310.3	306.3	302.2
met vaste looptijd ≤ 2 jaar	10.2	11.1	11.1	10.3	10.5	11.7	10.3	12.3	14.0	15.4	19.8	25.1	28.6
met opzegtermijn ≤ 3 maanden	332.8	334.3	332.3	332.2	332.0	327.7	329.5	330.1	329.8	328.8	327.7	326.7	325.5
Overige M3 componenten <sup>(3)</sup>	31.3	29.3	29.4	29.0	33.9	36.5	35.9	41.3	37.8	35.6	36.0	35.9	41.8
M3 <sup>(3)</sup>	668.8	673.1	667.9	670.3	680.0	684.7	687.9	697.1	692.7	693.6	693.9	693.9	698.1

Bronnen: NBB, ECB.

(1) M3 omvat de chartale omloop, deposito's met vaste looptijd tot en met 2 jaar, repo's (met uitsluiting van de repo's met centrale tegenpartijen - CCPs), aandelen/participaties in geldmarktfondsen, geldmarktpapier en schuldbewijzen met looptijd tot en met 2 jaar.

(2) Monetaire financiële instellingen.

(3) Exclusief chartale geldomloop.

	2020			2021				2022		
	II	III	IV	I	II	III	IV	I	II	III
	<i>(uitstaande bedragen per einde periode in miljarden euro's)</i>									
<b>FINANCIËLE ACTIVA</b>										
Particulieren	1424.9	1435.0	1481.8	1491.3	1521.5	1525.8	1556.5	1525.2	1476.8	1456.6
Overheid	243.5	228.7	226.0	227.0	237.9	231.7	240.0	223.1	220.9	206.9
Niet-financiële instellingen	1440.8	1441.7	1498.2	1516.8	1544.1	1572.5	1608.8	1640.9	1651.1	1669.2
<b>FINANCIËLE VERPLICHTINGEN</b>										
Particulieren	302.5	305.8	308.6	312.4	317.9	320.8	324.1	328.1	333.3	336.7
Overheid	694.9	687.6	688.3	682.8	695.0	696.6	698.8	669.2	639.4	612.9
Niet-financiële instellingen	1903.5	1892.0	1953.6	1955.1	1989.7	2002.4	2038.9	2058.0	2052.0	2047.4
<b>NETTO FINANCIËEL VERMOGEN</b>										
Particulieren	1122.5	1129.1	1173.2	1178.9	1203.7	1205.0	1232.3	1197.1	1143.5	1119.9
Overheid	-451.3	-458.9	-462.4	-455.9	-457.2	-464.9	-458.7	-446.1	-418.4	-406.0
Niet-financiële instellingen	-462.7	-450.3	-455.4	-438.4	-445.6	-429.9	-430.1	-417.0	-400.9	-378.3

Bron: NBB.

## Conventionele tekens

- duidt de gegevens aan die t.o.v. de vorige publicatie gewijzigd of nieuw zijn.
- 0.0 nul of minder dan de helft van de laatst in aanmerking genomen eenheid.
- het gegeven bestaat niet of heeft geen zin.
- n. niet beschikbaar.
- r raming.

## Informatie

Wie meer informatie wenst over de inhoud, de methodologie, de berekeningswijze en de bronnen, kan terecht bij de dienst Statistische informatie-systemen van de Nationale Bank van België.

Nino Di Zinno Tel. +32 2 221 21 36  
 Franky Van De Walle Tel. +32 2 221 29 67  
 E-mail: datashop@nbb.be

Verantwoordelijke uitgever  
 Rudi Acx  
 Chef van het departement Algemene statistiek

Nationale Bank van België  
 de Berlaimontlaan 14 BE-1000 Brussel

Gegevens tot 2023-01-20. Volgende publicatie: 2023-01-27.

Alle rechten voorbehouden.

De volledige of gedeeltelijke veeleenvoudiging van deze brochure voor educatieve en niet-commerciële doeleinden is toegestaan mits bronvermelding.