

Economische indicatoren voor België



WEKELIJKSE PUBLICATIE

N° 2020-33 2020-08-14

Synthese

	REALISATIES*			PROGNOSES**									
	2017	2018	2019	2020					2021				
				NBB	ECB	EC	OESO	BPN***	NBB	ECB	EC	OESO	BPN***
<i>(veranderingspercentages t.o.v. het voorgaande jaar)</i>													
BBP NAAR VOLUME													
België													
Finale consumptieve bestedingen													
van de particulieren	1.8	1.5	1.1	-7.7	-	-6.9	-12.5/-15.8	-	9.2	-	6.5	10.0/6.5	-
van de overheid	0.0	1.0	1.8	3.0	-	2.8	-0.9/-0.4	-	-0.3	-	0.3	0.2/-0.3	-
Brutovorming van vast kapitaal	1.3	4.0	3.2	-18.4	-	-15.3	-15.9/-20.4	-	10.0	-	15.9	11.8/6.4	-
Uitvoer van goederen en diensten	5.3	1.2	1.1	-11.9	-	-10.6	-9.1/-11.7	-	8.1	-	7.7	7.0/3.3	-
Invoer van goederen en diensten	4.4	2.1	1.0	-11.5	-	-10.2	-10.5/-13.6	-	8.8	-	8.1	8.8/4.9	-
Bbp	1.9	1.5	1.4	-9.0	-	-7.2	-8.9/-11.2	-8.1	6.4	-	6.7	6.4/3.4	5.4
Internationale vergelijking van het bbp													
Eurogebied ⁽¹⁾	2.5	1.9	1.2	-	-8.7	-7.7	-9.1/-11.5	-8.3	-	5.2	6.3	6.5/3.5	5.8
EU-27	2.7	2.1	1.5	-	-	-7.4	-	-	-	-	6.1	-	-
CONSUMPTIEPRIJZEN													
België													
<i>(veranderingspercentages t.o.v. het voorgaande jaar)</i>													
HICP	2.2	2.3	1.2	0.3	-	0.2	0.4/0.3	0.4	1.4	-	1.3	0.7/0.2	1.5
Nationale algemene index	2.1	2.1	1.4	0.6	-	-	-	-	1.1	-	-	-	-
Nationale gezondheidsindex	1.8	1.8	1.5	1.0	-	-	-	-	1.1	-	-	-	-
Internationale vergelijking van de HICP													
Eurogebied ⁽³⁾	1.5	1.8	1.2	-	0.3	0.2	0.4/0.4	0.4	-	0.8	1.1	0.5/0.2	1.2
EU-27	1.6	1.8	1.4	-	-	0.6	-	-	-	-	1.3	-	-
ARBEIDSKOSTEN IN DE PARTICULIERE SECTOR⁽²⁾													
België													
<i>(veranderingspercentages t.o.v. het voorgaande jaar)</i>													
Loonkosten per gewerkt uur	1.4	1.4	2.3	1.3	-	-	-	-	1.6	-	-	-	-
Loonkosten per eenheid product	1.2	1.8	2.3	3.9	-	5.1	-	-	-0.1	-	-4.0	-	-
Loonkosten per eenheid product													
Eurogebied ⁽¹⁾	0.7	1.8	2.1	-	4.4	4.3	-	-	-	-1.5	-1.9	-	-
EU-27	1.0	2.1	2.2	-	-	4.3	-	-	-	-	-1.6	-	-

* Bronnen: België (INR, NBB, Statbel, EC); eurogebied, EU-27 (ECB, Eurostat).
 ** De ramingen van de NBB voor 2020 en 2021 stemmen overeen met de ramingen van juni 2020 van het Economisch Tijdschrift (volgende update: Economisch Tijdschrift september 2020).
 De gebruiker moet zich bewust zijn van het feit dat dergelijke ramingen door veranderingen in beschikbare gegevens voorbijgestreefd kunnen zijn. Dat risico is groter naarmate de ramingen van minder recente datum zijn. De publicatie van de raming betekent dan ook enkel dat het de recentst gepubliceerde raming van de NBB is. Macro-economische projecties ECB juni 2020 (volgende verspreiding september 2020); OESO Economic Outlook juni 2020 (volgende publicatie: november 2020). De eerste gegevens van de vork zijn gebaseerd op de hypothese dat een nieuwe grote uitbraak kan worden voorkomen. De tweede gegevens zijn gebaseerd op de hypothese van een tweede golf van Covid 19-infecties met hernieuwde lockdownmaatregelen vóór eind 2020; EC European Economic Forecast lente 2020 (volgende verspreiding herfst 2020) en BPN juni 2020 (volgende verspreiding september 2020).
 *** Gemiddelde van de financiële instellingen die deelnemen aan «Belgian Prime News».
 (1) Eurogebied = EA19, uitgezonderd de OESO-prognoses.
 (2) Behalve voor de realisaties van het eurogebied en de EU-27 en de prognoses met als bron EC en OESO die betrekking hebben op de totale economie.
 (3) Eurogebied = EA11-2000, EA12-2006, EA13-2007, EA15-2008, EA16-2010, EA17-2013, EA18-2014, EA19.

Synthese (vervolg)

	REALISATIES*			PROGNOSES**									
	2017	2018	2019	2020					2021				
				NBB	ECB	EC	OESO	BPN***	NBB	ECB	EC	OESO	BPN***
ARBEIDSMARKT													
<i>(veranderingspercentages t.o.v. het voorgaande jaar)</i>													
België													
Totale werkgelegenheid	1.6	1.4	1.6	-1.4	-	-1.0	-	-1.0	-0.5	-	1.2	-	-0.8
Werkloosheid	-5.0	-5.8	-3.8	21.4	-	-	-	-	7.8	-	-	-	-
<i>(wijzigingen t.o.v. het voorgaande jaar in duizendtallen)</i>													
Totale werkgelegenheid	76.8	66.4	77.0	-66.7	-	-	-	-	-22.7	-	-	-	-
Werkloosheid	-27.5	-30.4	-18.8	102.1	-	-	-	-	44.9	-	-	-	-
<i>(jaargemiddelden, in procenten van de beroepsbevolking)</i>													
Geharmoniseerde werkloosheidsgraad ⁽¹⁾	7.1	6.0	5.4	7.3	-	7.0	7.4/8.2	6.9	8.3	-	6.6	6.5/9.3	7.7
Internationale vergelijking van de geharmoniseerde werkloosheidsgraad ⁽¹⁾													
Eurogebied ⁽²⁾	9.1	8.2	7.6	-	9.8	9.6	9.8/10.3	9.4	-	10.1	8.6	9.5/11.0	9.5
EU-27	8.2	7.3	6.8	-	-	9.0	-	-	-	-	7.9	-	-
GEZAMENLIJKE OVERHEID													
<i>(procenten bbp)</i>													
België													
Primair saldo	1.6	1.3	0.1	-8.6	-	-6.8	-6.8/-9.2	-	-4.1	-	-2.4	-2.4/-6.7	-
Financieringssaldo	-0.7	-0.8	-1.9	-10.6	-	-8.9	-8.6/-11.0	-8.6	-6.0	-	-4.2	-3.8/-8.3	-4.2
Geconsolideerde brutoschuld	101.8	99.9	98.7	118.1	-	113.8	115.3/120.3	115.6	116.5	-	110.0	112.4/124.9	112.2
Internationale vergelijking van het financieringssaldo													
Eurogebied ⁽²⁾	-1.0	-0.5	-0.6	-	-8.5	-8.5	-9.2/-10.9	-8.1	-	-4.9	-3.5	-5.1/-8.3	-2.8
EU-27	-0.8	-0.4	-0.6	-	-	-8.3	-	-	-	-	-3.6	-	-
LOPENDE REKENING													
<i>(procenten bbp)</i>													
België													
	1.2	-1.4	-1.2	-0.3	-	-0.1	-0.1/0.3	-1.2	-0.4	-	-0.3	-1.4/-1.0	-1.2
Internationale vergelijking													
Eurogebied ⁽²⁾	3.1	3.1	2.7	-	2.4	2.7	2.7/2.6	2.5	-	2.5	3.0	2.6/2.2	2.5
EU-27	3.1	3.0	2.8	-	-	2.7	-	-	-	-	3.0	-	-

* Bronnen: België (INR, NBB, Statbel, EC); eurogebied, EU-27 (ECB, Eurostat).

** De ramingen van de NBB voor 2020 en 2021 stemmen overeen met de ramingen van juni 2020 van het Economisch Tijdschrift (volgende update: Economisch Tijdschrift september 2020).

De gebruiker moet zich bewust zijn van het feit dat dergelijke ramingen door veranderingen in beschikbare gegevens voorbijgestreefd kunnen zijn. Dat risico is groter naarmate de ramingen van minder recente datum zijn. De publicatie van de raming betekent dan ook enkel dat het de recentst gepubliceerde raming van de NBB is. Macro-economische projecties ECB juni 2020 (volgende verspreiding september 2020);

OESO Economic Outlook juni 2020 (volgende publicatie: november 2020). De eerste gegevens van de vork zijn gebaseerd op de hypothese dat een nieuwe grote uitbraak kan worden voorkomen. De tweede gegevens zijn gebaseerd op de hypothese van een tweede golf van Covid 19-infecties met hernieuwde lockdownmaatregelen vóór eind 2020;

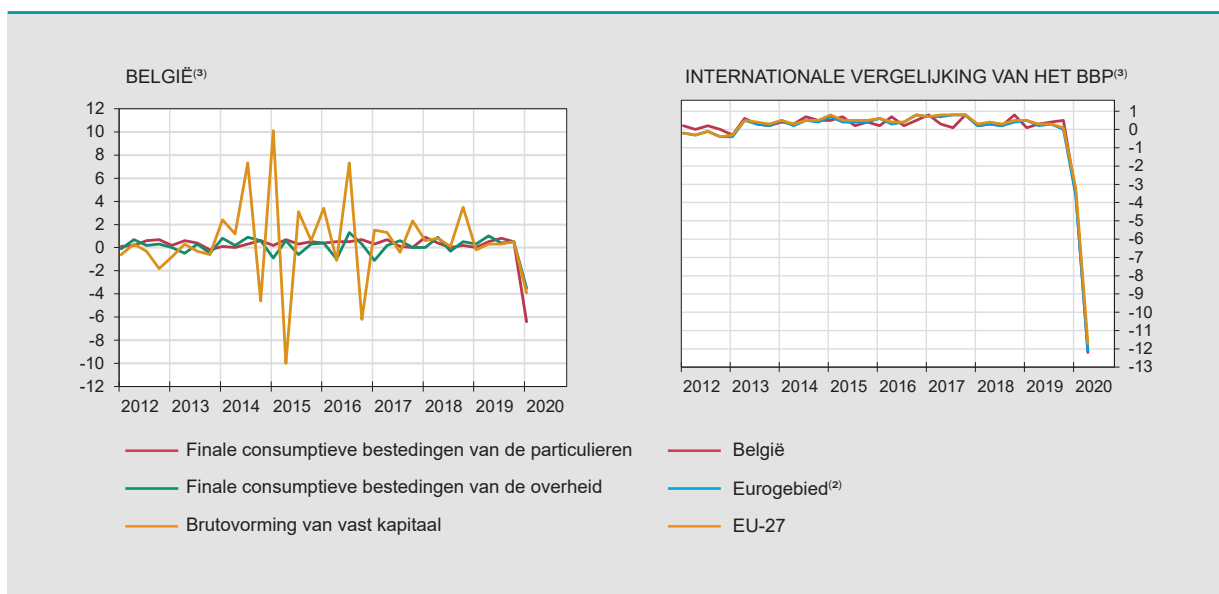
EC European Economic Forecast lente 2020 (volgende verspreiding herfst 2020) en BPN juni 2020 (volgende verspreiding september 2020).

*** Gemiddelde van de financiële instellingen die deelnemen aan «Belgian Prime News».

(1) Deze reeks stemt overeen met de resultaten van de Enquête naar de Arbeidskrachten (EAK, voor personen van 15 jaar en ouder), die maandelijks, in overeenstemming met de methodologie van Eurostat, aangepast worden door gebruik te maken van de nationale administratieve gegevens.

(2) Eurogebied = EA19, uitgezonderd de OESO-prognoses.

	2018			2019				2020	
	II	III	IV	I	II	III	IV	I	II
BBP ⁽¹⁾									
België	(miljoenen euro's)								
Bbp in kettingeuro's (referentiejaar 2015)	109 098	109 282	110 158	110 268	110 587	111 037	111 572	107 653	n.
	(veranderingspercentages)								
t.o.v. het voorgaande kwartaal	0.3	0.2	0.8	0.1	0.3	0.4	0.5	-3.5	-12.2 ⁽⁴⁾
t.o.v. het overeenstemmende kwartaal van het voorgaande jaar	1.5	1.5	1.5	1.4	1.4	1.6	1.3	-2.4	-14.5 ⁽⁴⁾
Internationale vergelijking	(veranderingspercentages)								
t.o.v. het voorgaande kwartaal									
Eurogebied ⁽²⁾	0.3	0.2	0.4	0.5	0.2	0.3	0.0	-3.6	-12.1 ⁽⁴⁾
EU-27	0.4	0.3	0.5	0.5	0.3	0.3	0.1	-3.2	-11.7 ⁽⁴⁾
t.o.v. het overeenstemmende kwartaal van het voorgaande jaar									
Eurogebied ⁽²⁾	2.2	1.6	1.2	1.4	1.3	1.4	1.0	-3.1	-15.0 ⁽⁴⁾
EU-27	2.4	1.9	1.5	1.7	1.5	1.6	1.2	-2.5	-14.1 ⁽⁴⁾
VOORNAAMSTE BESTEDINGSCATEGORIEËN ⁽¹⁾	(veranderingspercentages t.o.v. het overeenstemmende kwartaal van het voorgaande jaar)								
Finale consumptieve bestedingen									
van de particulieren	1.4	1.3	1.4	0.5	0.6	1.4	1.8	-4.7	n.
van de overheid	1.6	0.7	1.2	1.4	1.5	2.2	2.2	-1.7	n.
Brutovorming van vast kapitaal	3.3	3.8	5.0	4.2	3.7	3.9	0.9	-2.9	n.
ondernemingen	3.0	4.0	4.6	3.9	3.5	4.1	1.4	-1.4	n.
woningen	0.1	0.3	4.7	5.6	6.8	4.4	3.0	-4.6	n.
overheid	11.3	9.7	8.9	4.0	-0.8	1.4	-6.1	-8.5	n.
Uitvoer van goederen en diensten	0.7	1.8	0.5	0.7	2.2	1.1	0.4	-0.8	n.
Invoer van goederen en diensten	1.3	3.2	1.9	1.1	2.3	0.6	0.1	-1.5	n.
Bbp	1.5	1.5	1.5	1.4	1.4	1.6	1.3	-2.4	-14.5 ⁽⁴⁾
BELANGRIJKSTE COMPONENTEN VAN DE TOEGEVOEGDE WAARDE ⁽¹⁾									
Industrie	-1.7	-1.9	-2.2	-0.2	0.6	1.4	1.3	-1.5	n.
Bouwnijverheid	2.5	5.2	5.3	4.3	3.8	3.5	3.5	-2.6	n.
Diensten	2.2	2.3	2.3	1.8	1.7	1.7	1.1	-2.1	n.
Bbp	1.5	1.5	1.5	1.4	1.4	1.6	1.3	-2.4	-14.5 ⁽⁴⁾



Bronnen: België (INR); eurogebied, EU-27 (Eurostat).

- (1) Gegevens seizoengezuiverd en gecorrigeerd voor kalendereffecten.
- (2) Eurogebied = EA19.
- (3) Veranderingspercentages ten opzichte van het voorgaande kwartaal.
- (4) Flashraming

Economische activiteit en arbeidsmarkt

Economische activiteit [NBB.Stat](#)

	2019						2020						
	J	A	S	O	N	D	J	F	M	A	M	J	J
	<i>(veranderingspercentages van het gemiddelde voor de laatste 3 maanden ten opzichte van dezelfde periode van het voorgaande jaar)</i>												
Industriële productie, exclusief bouw ⁽¹⁾	4.9	3.4	5.5	6.0	4.2	4.8	3.3	5.4	0.7	-6.3	-10.8	-12.5	n.
Registraties van nieuwe personenwagens m.i.v. wagens voor dubbel gebruik	-5.0	-6.7	3.5	6.7	27.4	30.4	21.7	6.4	-18.3	-48.9	-56.8	-42.3	-12.2
	2017		2018				2019				2020		
	IV	I	II	III	IV	I	II	III	IV	I			
	<i>(veranderingspercentages ten opzichte van dezelfde periode van het voorgaande jaar)</i>												
Totale omzet ⁽²⁾	4.9	1.2	3.1	4.3	2.7	2.3	-0.5	0.7	-0.3	-4.0			
Investerings ⁽²⁾	2.9	2.2	3.0	9.8	14.0	5.7	2.9	2.7	-3.7	-1.8			

Arbeidsmarkt

WERKGELEGENHEID [NBB.Stat](#)

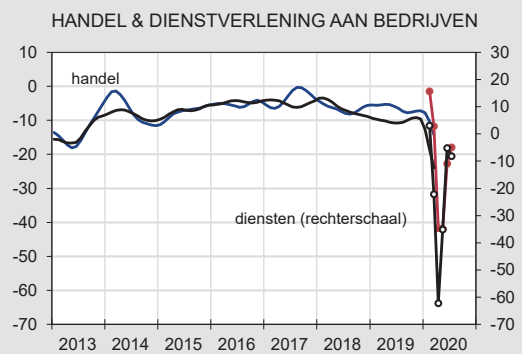
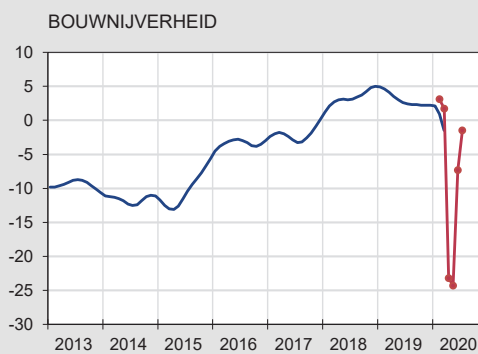
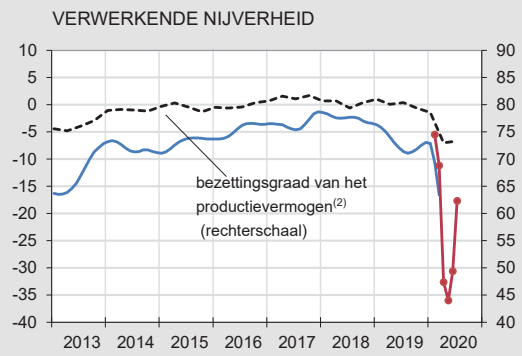
		2017		2018				2019				2020
		IV	I	II	III	IV	I	II	III	IV	I	
België		<i>(in duizenden)</i>										
Binnenlandse werkgelegenheid ⁽³⁾		4775.0	4790.3	4808.1	4826.7	4843.3	4865.4	4881.4	4906.1	4922.6	4907.8	
		<i>(procenten van de bevolking op arbeidsleeftijd)</i>										
Werkgelegenheidsgraad ⁽⁴⁾	15-64 jaar	64.1	63.9	63.7	65.0	65.2	64.5	65.6	65.8	65.3	65.1	
	20-64 jaar	69.6	69.3	69.0	70.1	70.5	69.8	71.0	70.7	70.5	70.4	
Internationale vergelijking van de werkgelegenheidsgraad ⁽⁴⁾												
Eurogebied ⁽⁵⁾	15-64 jaar	66.8	66.4	67.3	67.8	67.6	67.3	68.0	68.2	68.3	n.	
	20-64 jaar	71.4	71.0	71.9	72.3	72.2	72.0	72.7	72.8	72.9	n.	
EU-27	15-64 jaar	67.1	66.8	67.7	68.2	67.9	67.7	68.5	68.8	68.6	n.	
	20-64 jaar	71.7	71.4	72.4	72.8	72.6	72.4	73.2	73.4	73.3	n.	

WERKLOOSHEID [NBB.Stat](#)

		2019						2020						
		J	A	S	O	N	D	J	F	M	A	M	J	J
België		<i>(in duizenden, einde periode)</i>												
Werkloosheid ⁽⁶⁾		495	500	489	477	465	470	475	472	478	499	490	488	518
	minder dan 25 jaar	85	91	95	89	84	83	83	81	80	83	81	80	94
	vanaf 25 jaar	409	409	394	388	381	387	392	391	398	416	409	408	424
		<i>(procenten van de beroepsbevolking)</i>												
Geharmoniseerde werkloosheidsgraad ⁽⁷⁾		5.3	5.2	5.2	5.2	5.2	5.2	5.1	5.0	5.1	5.3	5.4	5.5	n.
Internationale vergelijking van de geharmoniseerde werkloosheidsgraad ⁽⁷⁾														
Eurogebied ⁽⁵⁾		7.5	7.5	7.5	7.4	7.4	7.4	7.4	7.2	7.2	7.5	7.7	7.8	n.
EU-27		6.7	6.7	6.6	6.6	6.6	6.5	6.5	6.5	6.5	6.7	7.0	7.1	n.

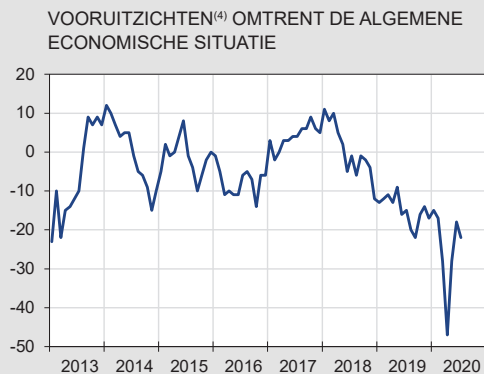
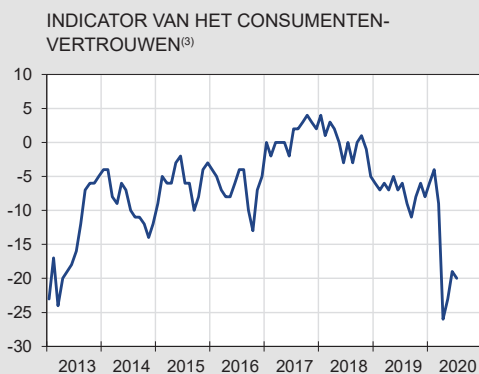
Bronnen: NBB; Statbel, KMO, Middenstand en Energie; RVA; FEBIAC; Eurostat; INR.

- (1) Ingevolge een wijziging in de gegevensverzameling bij Statbel vanaf januari 2020 werd deze reeks herzien en bevat zij enkel nog de gegevens die betrekking hebben op de winning van delfstoffen, industrie, productie en distributie van elektriciteit, gas, stoom en gekoelde lucht (secties B - C - D).
- (2) Volgens de BTW-aangiften.
- (3) Kwartaalgemiddelde van het aantal werknemers en zelfstandigen, seizoengezuiverde gegevens.
- (4) Geharmoniseerde gegevens afkomstig van de driemaandelijkse enquête naar de arbeidskrachten (EAK), brutogegevens. Reeksbreuk in 2017-I als gevolg van de hervorming en modernisering van de EAK.
- (5) Eurogebied = EA19.
- (6) Volledig uitkeringsgerechtigde werklozen, verplicht en vrijwillig geregistreerde werkzoekenden; brutogegevens.
- (7) Deze reeks stemt overeen met de resultaten van de Enquête naar de Arbeidskrachten (EAK, voor de groep van 15-74 jaar) die maandelijks, in overeenstemming met de methodologie van Eurostat, aangepast worden door gebruik te maken van de nationale administratieve gegevens.



— Seizoengezuiverde en afgevlakte reeksen
 ● Seizoengezuiverde reeksen

Consumentenenquête NBB.Stat



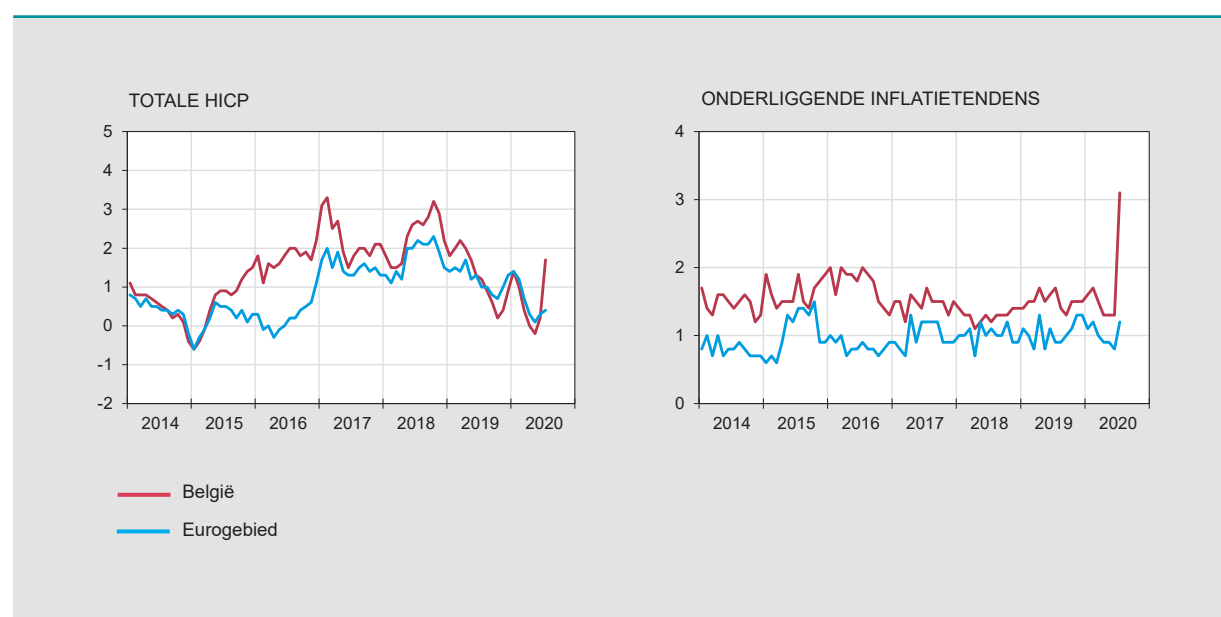
Bron: NBB.

- (1) Gewogen gemiddelde van de synthetische curve van de verwerkende nijverheid, de bouwnijverheid, de handel en de dienstverlening aan bedrijven.
- (2) Procenten van de bezettingsgraad van het productievermogen, seizoengezuiverde gegevens.
- (3) Inbegrepen de vooruitzichten voor de algemene economische toestand, de werkloosheid, de financiële toestand en het spaarvermogen.
- (4) Voor de volgende 12 maanden.

Geharmoniseerde consumptieprijnsindex

Jaargegevens

	2014	2015	2016	2017	2018	2019
<i>(veranderingspercentage t.o.v. het voorgaande jaar)</i>						
BELGIË						
Totale HICP	0.5	0.6	1.8	2.2	2.3	1.2
Energiedragers	-6.0	-8.0	-0.6	9.9	8.9	-0.8
Niet-bewerkte levensmiddelen ⁽¹⁾	-1.3	2.1	2.6	-0.2	1.8	-0.4
Bewerkte levensmiddelen	2.1	1.6	3.5	1.8	2.9	1.7
Onderliggende inflatietendens ⁽²⁾	1.5	1.6	1.8	1.5	1.3	1.5
Niet-energetische industriële goederen	0.3	0.5	1.0	0.8	0.8	1.0
Diensten	2.3	2.4	2.2	1.9	1.6	1.8
<i>p.m.</i> Nationale consumptieprijnsindex						
Algemene index	0.3	0.6	2.0	2.1	2.1	1.4
Gezondheidsindex ⁽³⁾	0.4	1.1	2.1	1.8	1.8	1.5
EUROGEBIED⁽⁴⁾						
Totale HICP	0.4	0.2	0.2	1.5	1.8	1.2
Energiedragers	-1.9	-6.8	-5.1	4.9	6.4	1.1
Niet-bewerkte levensmiddelen ⁽¹⁾	-0.8	1.6	1.4	2.4	2.3	1.4
Bewerkte levensmiddelen	1.2	0.6	0.6	1.5	2.1	1.9
Onderliggende inflatietendens ⁽²⁾	0.8	1.1	0.8	1.0	1.0	1.0
Niet-energetische industriële goederen	0.1	0.3	0.4	0.3	0.3	0.3
Diensten	1.2	1.5	1.1	1.4	1.5	1.5



Bronnen: Eurostat; Statbel, KMO, Middenstand en Energie.

(1) Fruit, groenten, vlees en vis.

(2) Gemeten aan de hand van de HICP ongerekend levensmiddelen en energiedragers.

(3) Nationale consumptieprijnsindex ongerekend de producten die schadelijk worden geacht voor de gezondheid, namelijk tabak, alcoholhoudende dranken, benzine en diesel.

(4) Eurogebied = EA11-2000, EA12-2006, EA13-2007, EA15-2008, EA16-2010, EA17-2013, EA18-2014, EA19.

Geharmoniseerde consumptieprijsindex (vervolg)

Maandgegevens [NBB.Stat](#)

	2019						2020						
	J	A	S	O	N	D	J	F	M	A	M	J	J
<i>(veranderingspercentage t.o.v. de overeenstemmende maand van het voorgaande jaar)</i>													
BELGIË													
Totale HICP	1.2	0.9	0.6	0.2	0.4	0.9	1.4	1.0	0.4	0.0	-0.2	0.2	1.7 ⁽⁵⁾
Energiedragers	-2.8	-4.6	-5.3	-9.0	-8.6	-3.7	-0.3	-5.6	-11.8	-16.8	-18.9	-13.1	-11.2 ⁽⁵⁾
Niet-bewerkte levensmiddelen ⁽¹⁾	0.3	0.7	-2.5	-2.5	-1.1	0.3	1.1	1.6	2.8	5.7	6.4	6.3	7.2 ⁽⁵⁾
Bewerkte levensmiddelen	1.6	1.8	1.7	1.5	1.6	1.5	1.6	2.2	2.6	2.7	2.7	1.8	1.9 ⁽⁵⁾
Onderliggende inflatietendens ⁽²⁾	1.7	1.4	1.3	1.5	1.5	1.5	1.6	1.7	1.5	1.3	1.3	1.3	3.1 ⁽⁵⁾
Niet-energetische industriële goederen	1.6	1.0	0.9	1.0	0.9	1.0	0.4	1.0	1.0	1.0	0.9	0.9	5.5 ⁽⁵⁾
Diensten	1.8	1.7	1.7	1.8	1.9	1.8	2.4	2.1	1.9	1.6	1.6	1.5	1.7 ⁽⁵⁾
<i>p.m. Nationale consumptieprijsindex</i>													
Algemene index	1.4	1.3	0.8	0.5	0.4	0.8	1.4	1.1	0.6	0.6	0.5	0.6	0.7
Gezondheidsindex ⁽³⁾	1.5	1.4	1.0	0.7	0.5	0.7	1.1	1.0	0.8	1.1	1.1	0.9	1.0
EUROGEBIED⁽⁴⁾													
Totale HICP	1.0	1.0	0.8	0.7	1.0	1.3	1.4	1.2	0.7	0.3	0.1	0.3	0.4 ⁽⁵⁾
Energiedragers	0.5	-0.6	-1.8	-3.1	-3.2	0.2	1.9	-0.3	-4.5	-9.7	-11.9	-9.3	-8.3 ⁽⁵⁾
Niet-bewerkte levensmiddelen ⁽¹⁾	1.7	2.5	0.7	0.7	1.8	2.1	2.3	2.6	3.6	7.6	6.7	6.0	3.2 ⁽⁵⁾
Bewerkte levensmiddelen	2.0	1.9	1.8	1.8	2.0	2.0	2.0	2.0	2.1	2.3	2.4	2.3	1.7 ⁽⁵⁾
Onderliggende inflatietendens ⁽²⁾	0.9	0.9	1.0	1.1	1.3	1.3	1.1	1.2	1.0	0.9	0.9	0.8	1.2 ⁽⁵⁾
Niet-energetische industriële goederen	0.4	0.3	0.2	0.3	0.4	0.5	0.3	0.5	0.5	0.3	0.2	0.2	1.7 ⁽⁵⁾
Diensten	1.2	1.3	1.5	1.5	1.9	1.8	1.5	1.6	1.3	1.2	1.3	1.2	0.9 ⁽⁵⁾

Bronnen: Eurostat; Statbel, KMO, Middenstand en Energie.

(1) Fruit, groenten, vlees en vis.

(2) Gemeten aan de hand van de HICP ongerekend levensmiddelen en energiedragers.

(3) Nationale consumptieprijsindex ongerekend de producten die schadelijk worden geacht voor de gezondheid, namelijk tabak, alcoholhoudende dranken, benzine en diesel.

(4) Eurogebied = EA11-2000, EA12-2006, EA13-2007, EA15-2008, EA16-2010, EA17-2013, EA18-2014, EA19.

(5) Flashraming.

Gezamenlijke overheid - EDP-definitie⁽¹⁾

	2015	2016	2017	2018	2019
	<i>(procenten bbp)</i>				
ONTVANGSTEN					
Fiscale en parafiscale ontvangsten	44.4	43.6	44.1	44.3	43.3
Directe belastingen	16.3	16.0	16.6	16.8	15.8
Indirecte belastingen	13.2	13.4	13.3	13.4	13.5
Werkelijke sociale premies	14.1	13.5	13.4	13.3	13.3
Kapitaalbelastingen	0.9	0.8	0.8	0.8	0.7
Niet-fiscale en niet-parafiscale ontvangsten ⁽²⁾	6.9	7.1	7.1	7.2	7.1
Totaal	51.3	50.7	51.2	51.4	50.4
PRIMAIRE UITGAVEN					
Sociale uitkeringen ⁽³⁾	24.7	24.7	24.5	24.6	24.8
Overige uitgaven	26.1	25.7	25.1	25.5	25.5
Totaal	50.8	50.4	49.6	50.1	50.3
PRIMAIR SALDO	0.5	0.3	1.6	1.3	0.1
RENTELASTEN	2.9	2.7	2.3	2.1	2.0
ALGEMEEN SALDO	-2.4	-2.4	-0.7	-0.8	-1.9
<i>p.m.</i> VOLGENS DE SUBSECTOREN					
Federale overheid	-1.3	-2.6	-1.3	-0.2	-2.0
Sociale zekerheid	0.2	-0.1	0.2	0.0	0.2
Gemeenschappen en gewesten	-1.4	0.0	0.2	-0.4	-0.2
Lokale overheid	0.1	0.2	0.2	-0.1	0.1
INTERNATIONALE VERGELIJKING					
Primair saldo					
België	0.5	0.3	1.6	1.3	0.1
Eurogebied ⁽⁴⁾	0.3	0.7	1.0	1.4	1.0
EU-27	0.3	0.7	1.0	1.3	1.0
Algemeen saldo					
België	-2.4	-2.4	-0.7	-0.8	-1.9
Eurogebied ⁽⁴⁾	-2.0	-1.5	-1.0	-0.5	-0.6
EU-27	-1.9	-1.3	-0.8	-0.4	-0.6
Geconsolideerde brutoschuld					
België	105.2	104.9	101.8	99.9	98.7
Eurogebied ⁽⁴⁾	90.9	90.0	87.8	85.8	84.1
EU-27	84.7	84.0	81.6	79.6	77.8

Bronnen: INR, NBB, Eurostat.

(1) Excessive Deficit Procedure (EDP) volgens het Verdrag betreffende de werking van de Europese Unie.

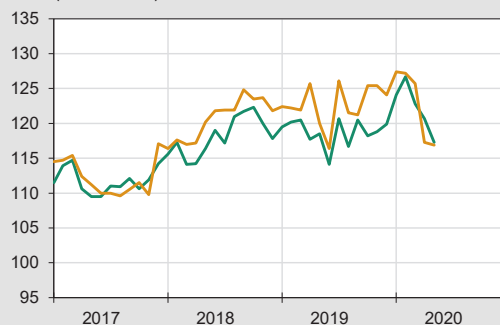
(2) Inkomens uit vermogen, toegerekende sociale bijdragen, overdrachten van andere sectoren en verkopen van goederen en diensten.

(3) Van de sociale zekerheid en alle andere subsectoren van de algemene overheid.

(4) Eurogebied = EA19.

WAARDEN	2019								2020					
	J	J	A	S	O	N	D	J	F	M	A	M	J	
<i>(miljarden euro's)</i>														
Maandelijkse gegevens														
Uitvoer	32.7	34.2	29.8	33.4	35.6	32.6	30.3	33.9	33.0	32.9	24.7	25.2	30.4	
Invoer	31.4	31.2	28.3	31.3	33.5	31.0	29.4	32.3	31.0	31.0	23.7	23.6	27.3	
Handelsbalans	1.4	3.0	1.5	2.1	2.1	1.6	0.8	1.6	2.1	1.9	1.0	1.6	3.1	
Gecumuleerde gegevens over de afgelopen twaalf maanden														
Uitvoer	398.4	399.2	397.6	398.1	398.1	397.0	397.7	397.9	398.7	396.7	387.2	378.3	376.0	
Invoer	389.2	387.9	385.7	385.5	384.6	382.0	381.0	380.6	380.7	377.9	368.0	357.7	353.7	
Handelsbalans	9.2	11.2	12.0	12.6	13.5	15.1	16.7	17.3	18.0	18.8	19.2	20.6	22.3	
<i>(procentuele veranderingen van de afgelopen twaalf maanden t.o.v. de voorgaande twaalf maanden)</i>														
PRIJZEN														
Uitvoer	4.6	4.4	3.3	2.5	1.4	0.7	0.6	0.6	0.9	0.6	0.6	0.3	n.	
Invoer	6.3	5.7	4.8	3.5	2.7	1.9	1.7	1.6	1.6	1.6	0.4	0.2	n.	
Ruilvoet	-1.7	-1.4	-1.5	-1.0	-1.4	-1.2	-1.1	-1.0	-0.8	-1.0	0.1	0.1	n.	
HOEVEELHEID														
Uitvoer	-1.5	-2.0	-1.8	-1.3	-0.8	-0.5	-0.4	-0.3	-0.5	-0.7	-3.7	-5.9	n.	
Invoer	-1.1	-2.1	-2.3	-1.6	-1.9	-2.4	-2.5	-2.5	-2.6	-3.2	-5.5	-8.6	n.	
Dekkingsgraad	-0.4	0.1	0.5	0.3	1.1	1.9	2.2	2.3	2.2	2.6	1.9	3.0	n.	

PRIJSINDEX
(2010 = 100)



— Uitvoer
— Invoer

HANDELSBALANS
(miljarden euro's)

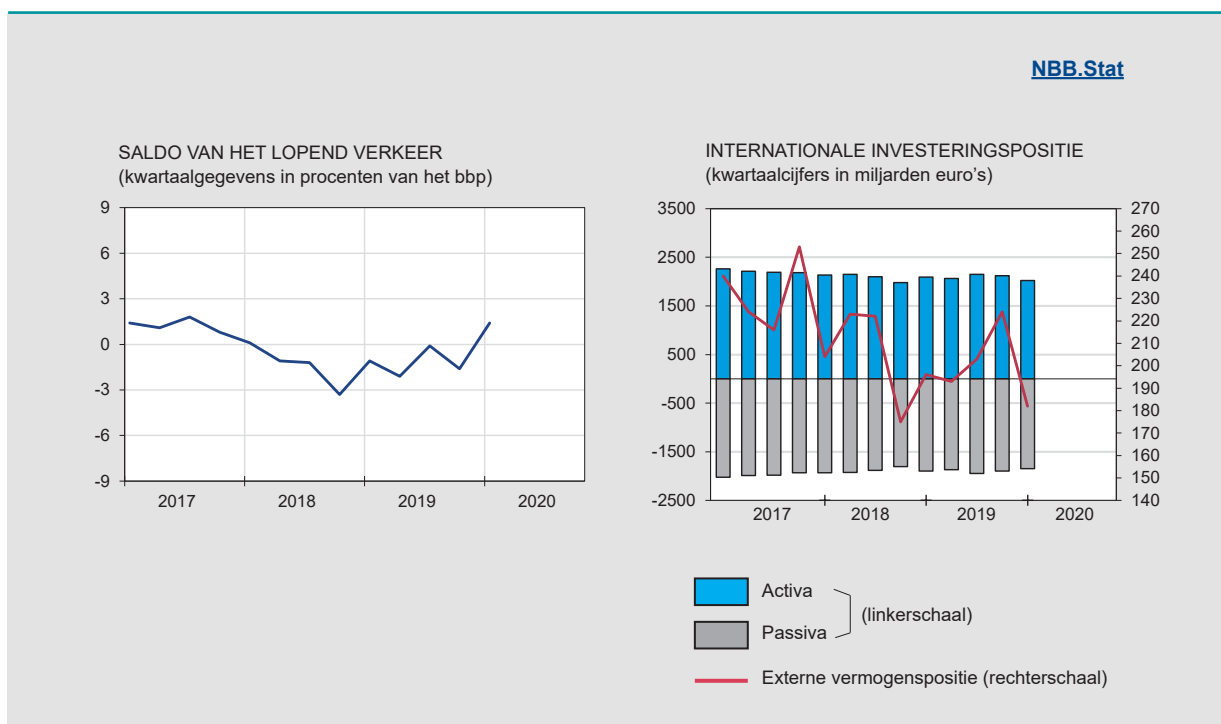


Bron: INR.

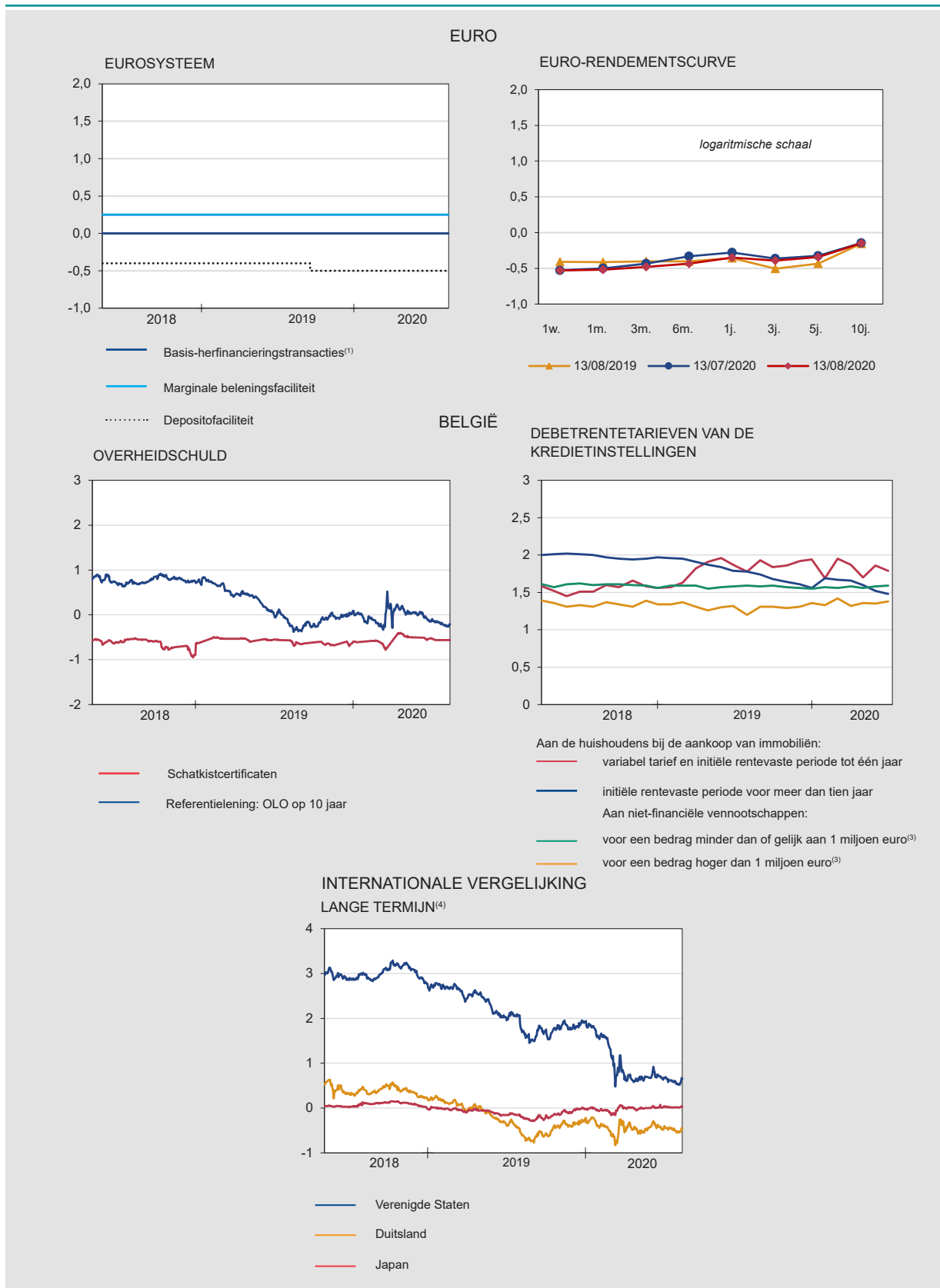
(1) Vanaf 15/01/2020 wordt de focus op de evolutie van de buitenlandse handel verlegd naar het communautaire in plaats van het nationale concept. De cijfers op de website NBB.Stat blijven integraal beschikbaar in nationaal en in communautair concept.

Betalingsbalans NBB.Stat

	2019										2020		
	M	A	M	J	J	A	S	O	N	D	J	F	M
	<i>(gecumuleerde gegevens over de afgelopen twaalf maanden, in miljarden euro's)</i>												
LOPEND VERKEER	-7.7	-8.2	-8.0	-9.0	-7.9	-7.7	-7.8	-7.4	-6.1	-5.8	-5.8	-5.0	-3.1
Goederen	-1.9	-2.0	-3.1	-3.7	-2.4	-2.3	-2.3	-1.8	-0.9	-0.3	0.4	1.1	2.4
Diensten	0.2	0.1	0.1	-0.3	-0.4	-0.1	0.0	0.0	0.6	0.5	0.3	0.2	1.1
Primaire inkomens	1.0	0.7	1.9	1.9	1.7	1.4	1.0	1.1	0.9	0.5	0.6	0.6	0.5
Secundaire inkomens	-7.0	-6.9	-6.9	-6.9	-6.8	-6.7	-6.5	-6.6	-6.6	-6.5	-7.1	-6.9	-7.1
KAPITAALVERKEER	0.3	0.3	0.4	0.4	0.4	0.4	0.4	0.5	0.5	0.6	0.6	0.6	0.5
FINANCIEEL VERKEER	-10.2	-12.3	-10.7	-11.1	-11.9	-11.5	-10.7	-9.1	-2.9	-5.2	-1.3	-2.8	-1.6
Directe investeringen	9.5	-2.0	5.5	11.9	13.1	8.7	4.3	-12.0	-2.4	8.9	14.0	6.4	0.5
Maatschappelijk kapitaal	52.3	52.4	60.3	63.3	67.1	66.3	62.0	41.3	29.8	33.2	33.9	33.1	26.2
Overig financieel verkeer	-42.8	-54.4	-54.8	-51.4	-54.0	-57.6	-57.7	-53.3	-32.2	-24.2	-20.0	-26.8	-25.8
Portefeuillebeleggingen	-12.5	-19.3	-28.6	-23.0	-28.3	-27.5	-19.0	-16.2	-2.1	-7.3	-21.0	-7.8	4.6
Afgeleide financiële producten	1.7	0.6	0.3	-0.3	-0.3	0.1	-1.7	-3.0	-3.0	-4.2	-2.1	-1.9	-3.2
Overig financieel verkeer	-9.4	7.6	11.5	0.0	2.9	6.8	5.3	21.9	4.3	-2.7	7.8	0.4	-3.5
Reserve-activa van de NBB	0.4	0.8	0.6	0.4	0.5	0.4	0.4	0.3	0.2	0.0	0.0	0.1	0.1
VERGISSINGEN EN WEGLATINGEN	-2.8	-4.5	-3.1	-2.5	-4.4	-4.2	-3.3	-2.2	2.7	0.0	3.9	1.7	0.9

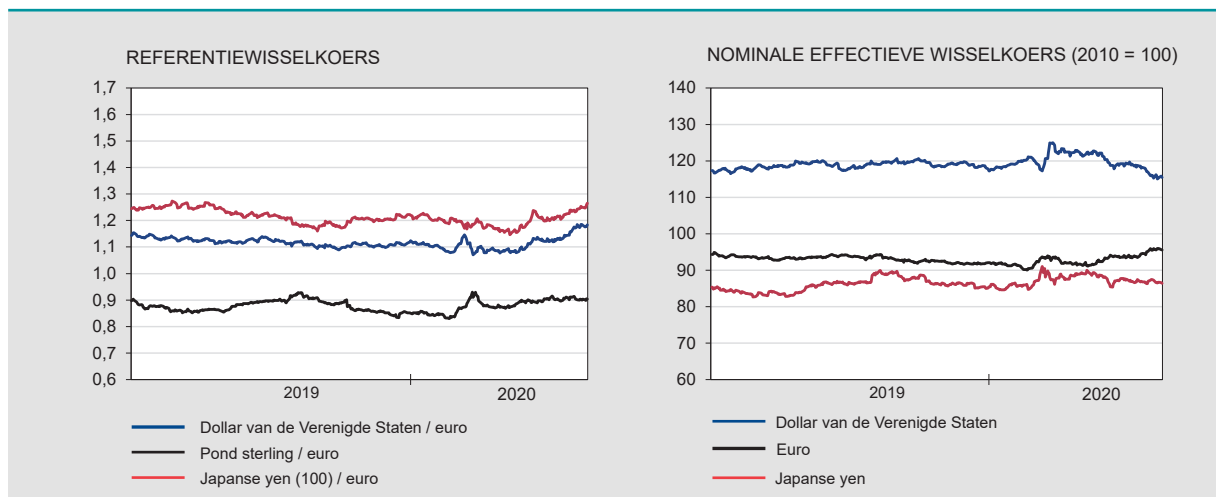


Bronnen: NBB, INR.

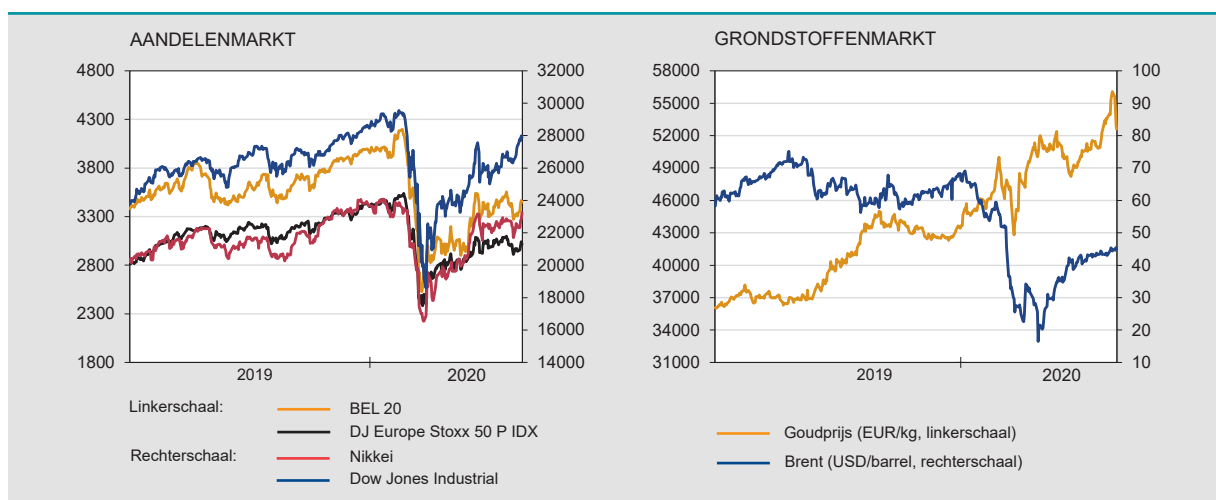


Financiële markten (vervolg)

Wisselkoersen [NBB.Stat](#)



Aandelen- en grondstoffenmarkt [NBB.Stat](#)



Bronnen: ECB, BIB, Euronext.

Geldaggregaten⁽¹⁾ [NBB.Stat](#)

	2019						2020						
	J	J	A	S	O	N	D	J	F	M	A	M	J
	<i>(einde periode, in miljarden euro's)</i>												
EUROGEBIED													
M3 exclusief chartale geldomloop	11550	11598	11713	11678	11729	11827	11764	11782	11875	12205	12356	12551	12626
M3	12741	12798	12915	12883	12937	13042	12995	13006	13104	13458	13630	13844	13933
waarvan: bij MFI ⁽²⁾ in BELGIË													
Deposito's													
girale	228.6	228.1	225.1	227.6	230.1	232.7	229.1	230.5	230.9	240.5	248.3	251.9	254.1
met vaste looptijd ≤ 2 jaar	13.2	13.0	12.8	12.9	11.9	11.9	11.0	11.3	10.2	12.1	12.8	12.7	13.5
met opzegtermijn ≤ 3 maanden	323.4	323.8	325.2	325.2	325.4	325.7	327.6	328.8	329.5	328.2	329.1	333.1	334.3
Overige M3 componenten ⁽³⁾	26.4	22.9	24.8	24.6	22.8	21.3	21.0	21.6	25.6	30.9	32.4	31.3	32.8
M3 ⁽³⁾	591.6	587.7	587.9	590.4	590.2	591.7	588.6	592.3	596.3	611.8	622.5	629.0	634.7

Bronnen: NBB, ECB.

(1) M3 omvat de chartale omloop, deposito's met vaste looptijd tot en met 2 jaar, repo's (met uitsluiting van de repo's met centrale tegenpartijen - CCPs), aandelen/participaties in geldmarktfondsen, geldmarktpapier en schuldbewijzen met looptijd tot en met 2 jaar.

(2) Monetaire financiële instellingen.

(3) Exclusief chartale geldomloop.

	2017	2018				2019				2020
	IV	I	II	III	IV	I	II	III	IV	I
	<i>(uitstaande bedragen per einde periode in miljarden euro's)</i>									
FINANCIËLE ACTIVA										
Particulieren	1335.2	1325.3	1336.2	1331.6	1309.0	1361.9	1380.3	1399.6	1409.3	1347.8
Overheid	200.5	202.9	203.8	203.3	203.2	205.6	211.7	212.0	206.5	209.3
Niet-financiële instellingen	1538.9	1507.2	1507.9	1493.6	1413.0	1457.6	1427.5	1475.6	1465.7	1412.8
FINANCIËLE VERPLICHTINGEN										
Particulieren	278.2	281.6	284.5	285.9	289.7	292.8	297.4	300.0	306.5	308.1
Overheid	582.9	592.1	591.2	590.6	590.2	611.7	626.3	646.4	617.9	651.4
Niet-financiële instellingen	1952.8	1933.7	1935.6	1915.7	1859.6	1897.5	1884.2	1919.0	1919.6	1828.4
NETTO FINANCIËEL VERMOGEN										
Particulieren	1057.0	1043.7	1051.7	1045.8	1019.3	1069.1	1082.9	1099.6	1102.8	1039.7
Overheid	-382.4	-389.3	-387.4	-387.4	-387.0	-406.0	-414.6	-434.4	-411.4	-442.1
Niet-financiële instellingen	-413.9	-426.6	-427.7	-422.1	-446.6	-439.9	-456.8	-443.3	-453.9	-415.7

Bron: NBB.

Conventionele tekens

- duidt de gegevens aan die t.o.v. de vorige publicatie gewijzigd of nieuw zijn.
- 0.0 nul of minder dan de helft van de laatst in aanmerking genomen eenheid.
- het gegeven bestaat niet of heeft geen zin.
- n. niet beschikbaar.
- r raming.

Informatie

Wie meer informatie wenst over de inhoud, de methodologie, de berekeningswijze en de bronnen, kan terecht bij de dienst Statistische informatie-systemen van de Nationale Bank van België.

Alexander Foket tel.: +32 2 221 30 45
 Nino Di Zinno tel.: +32 2 221 21 36
 E-mail: datashop@nbb.be

Verantwoordelijke uitgever
 Rudi Acx
 Chef van het departement Algemene statistiek

Nationale Bank van België
 de Berlaimontlaan 14 BE-1000 Brussel

Gegevens tot 2020-08-14. Volgende publicatie: 2020-08-21.

Alle rechten voorbehouden.

De volledige of gedeeltelijke veeleenvoudiging van deze brochure voor educatieve en niet-commerciële doeleinden is toegestaan mits bronvermelding.