

2020-01-15

PERSCOMMUNIQUÉLinks: [Publication](#)[NBB.Stat](#)[Algemene informatie](#)

Quasi stagnatie van de uitvoer in oktober 2019

- bij lichte daling van de invoer
- handelsbalans over de eerste 10 maanden van 2019 licht verbeterd tegenover 2018
- Voortaan wordt de statistiek buitenlandse handel van goederen volgens het communautair concept becommentarieerd; zie toelichting hieronder

Vergeleken met oktober 2018 bleef de totale uitvoer van België in oktober 2019 nagenoeg stabiel (-0,2 %) en de totale invoer daalde met -3,4 %. Dit verschil tussen de stromen is een bevestiging van de ontwikkeling over de jongste maanden en weerspiegelde zich in een handelsbalanssaldo van € 2,3 miljard in oktober 2019 tegen € 1,2 miljard een jaar geleden.

De terugloop van de invoer situeerde zich vooral bij de buurlanden (Frankrijk, Nederland, Duitsland en het Verenigd Koninkrijk). Ook de uitvoer naar die landen deed het niet bijzonder goed. Verder weg hield de uitvoer naar de VS en China beter stand, in tegenstelling tot die naar Indië en Japan. De invoer uit Indië en Japan groeide wel, daar waar de invoer uit de VS en China nagenoeg stabiel bleef.

De zwaarst getroffen producten zijn de minerale producten en de metalen. Chemie en edelstenen deden het dan weer wel goed.

De cumulecijfers voor de eerste 10 maanden van 2019 geven voor zowel uitvoer als invoer een beperkte variatie, met groeicijfers van respectievelijk 0,4 % en -0,2 %. Dit leidt tot een lichte verbetering van de handelsbalans: van een overschot van € 12,4 miljard in de eerste 10 maanden van 2018 tot een overschot van € 14,5 miljard in de overeenstemmende periode van 2019. De best groeiende producten tijdens deze periode waren de chemische producten, de vervoermiddelen en de machines.

Tijdens de jongste 3 maanden (zie tabel 2) zijn de prijzen bij uitvoer licht gedaald en nagenoeg stabiel gebleven bij invoer. De verhandelde volumes stegen bij uitvoer en daalden bij invoer. Hierdoor ontstond er een positief effect op de dekkingsgraad en een negatief effect op de ruilvoet.

TABEL 1

OKTOBER 2019

	Uitvoer		Invoer		SalDI (in miljarden euro's)	
	In miljarden euro's	Veranderingspercentages ¹	In miljarden euro's	Veranderingspercentages ¹	Oktober 2019	(p.m.) Oktober 2018
Intracommunautaire handel (EU)	25,6	-1,9	21,3	-3,2	4,4	4,2
Extracommunautaire handel (extra EU)	9,9	4,5	12,0	-3,9	-2,1	-3,0
Totaal	35,5	-0,2	33,2	-3,4	2,3	1,2

JANUARI - OKTOBER 2019

	In miljarden euro's	Veranderingspercentages ¹	In miljarden euro's	Veranderingspercentages ¹	Jan. -	(p.m.) Jan. -
					Oktober 2019	Oktober 2018
Intracommunautaire handel (EU)	242,9	-0,1	206,0	-0,4	36,9	36,4
Extracommunautaire handel (extra EU)	91,9	1,8	114,3	0,1	-22,5	-24,0
Totaal	334,8	0,4	320,3	-0,2	14,5	12,4

JANUARI - NOVEMBER 2019 (inclusief snelle schatting voor de laatste maand)

	In miljarden euro's	Veranderingspercentages ¹	In miljarden euro's	Veranderingspercentages ¹	Jan. -	(p.m.) Jan. -
					Nov. 2019	Nov. 2018
Intracommunautaire handel (EU)	265,6	-1,0	224,4	-1,8	41,2	39,7
Extracommunautaire handel (extra EU)	100,4	1,7	125,5	-0,4	-25,1	-27,3
Totaal	366,0	-0,3	349,9	-1,3	16,1	12,4

TABEL 2

GEMIDDELDE VAN LAATSTE DRIE MAANDEN (juli, augustus, september)

(procentuele verandering ten opzichte van het gemiddelde van de overeenstemmende periode één jaar eerder)

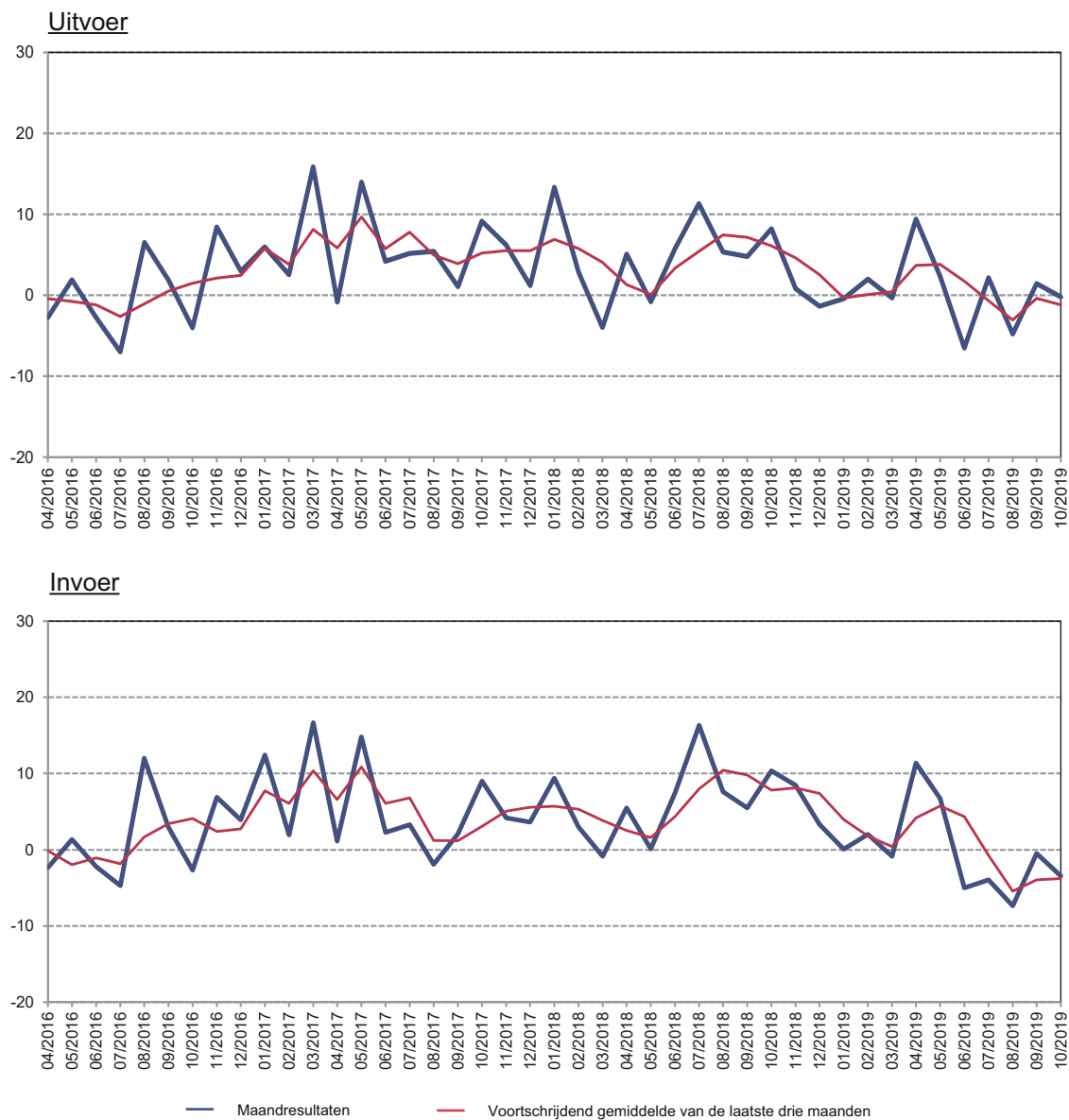
	Uitvoer	Invoer	Ruilvoetverloop	Verloop dekkingsgraad
Intracommunautaire handel (EU)	-5,3	-4,6		
Extracommunautaire handel (extra EU)	1,2	-2,3		
Totaal	-1,1	-3,7		
Eenheidswaarden	-2,7	-0,6	-2,1	
Volumes	1,6	-3,2		5,0

Bron: INR

N.B.: De ruilvoet meet de verhouding tussen de eenheidswaarden bij de uitvoer en die bij de invoer. Een positief ruilvoetverloop wijst op een sterkere stijging van de eenheidswaarden bij de uitvoer dan bij de invoer of op een minder snelle daling van de eenheidswaarden bij de uitvoer dan bij de invoer. De dekkingsgraad is de verhouding tussen de uitvoervolumes en de invoervolumes. Een positief verloop van de dekkingsgraad wijst op een snellere groei van de uitvoervolumes in vergelijking met de invoervolumes of op een minder snelle daling van de uitvoervolumes in vergelijking met de afname van de invoervolumes.

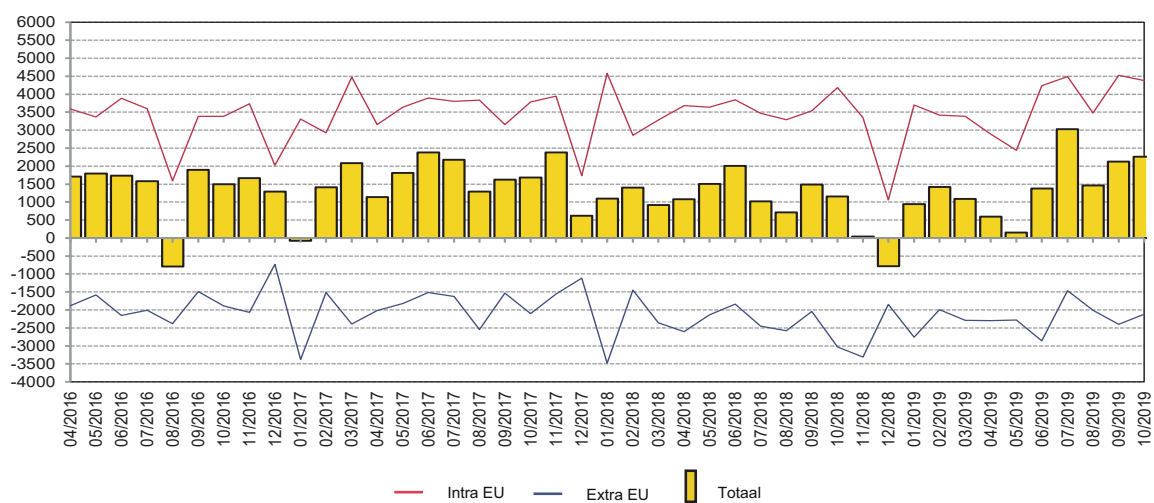
1 Ten opzichte van de overeenstemmende periode één jaar eerder.

GRAFIEK 1 UITVOER - INVOER
(veranderingspercentages ten opzichte van de overeenstemmende maand één jaar eerder)



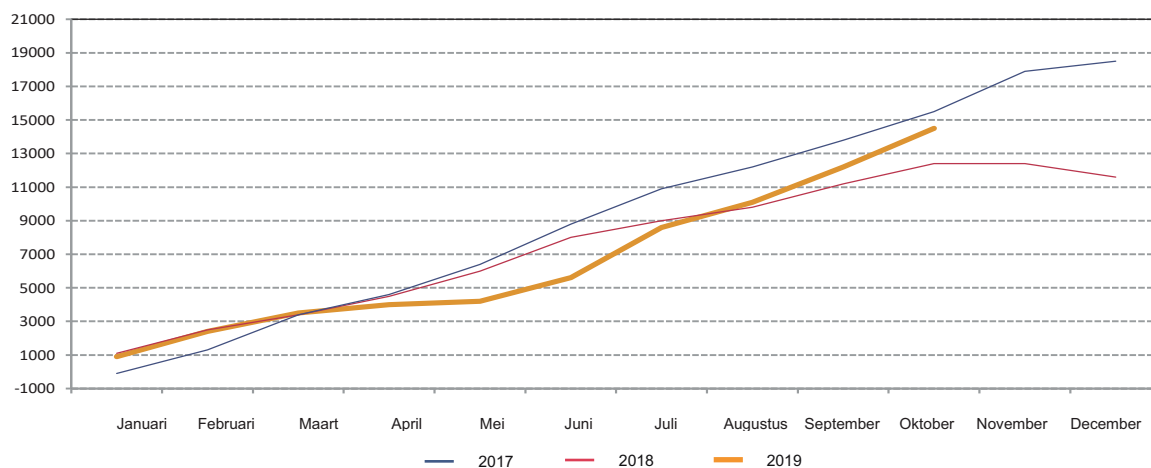
Bron: INR.

GRAFIEK 2 HANDELSBALANS
(miljoenen euro's)



Bron: INR.

GRAFIEK 3 HANDELSBALANS: GECUMULEERDE ONTWIKKELING
(miljoenen euro's)



Bron: INR.

Toelichting bij de publicatie, op 15 januari 2020, van het persbericht en het maandbericht over de buitenlandse handel van oktober 2019.

Vanaf deze editie van het persbericht en het maandbericht over de buitenlandse handel wordt de focus op de evolutie van de buitenlandse handel verlegd naar het communautaire in plaats van het nationale concept. De cijfers op de website [NBB.Stat](#) blijven integraal beschikbaar in nationaal en in communautair concept. Gezien het lage aantal gebruikers van de kwartaalpublicatie wordt deze stopgezet. De kwartaalreeksen blijven beschikbaar in [NBB.Stat](#).

De redenen voor de focusverschuiving naar het communautair concept in de reeksen buitenlandse handel in goederen zijn divers:

- De cijfers volgens communautair concept zijn opgemaakt volgens de regels en methoden opgelegd door de Europese Unie (EU) en zijn dus **vergelijkbaar over de EU Lidstaten heen**. Meer zelfs, er is een grotere gelijklopendheid tussen deze Europese voorschriften en de richtlijnen van de Verenigde Naties (VN) waardoor de internationale vergelijkbaarheid toeneemt (afwijkingen blijven mogelijk omdat in tegenstelling tot de EU regels deze van de VN niet afdwingbaar zijn). In het kader van economische analyses is die ruimere vergelijkbaarheid te verkiezen. De cijfers volgens nationaal concept vertonen die internationale vergelijking niet. Heel wat landen stellen geen cijfers volgens nationaal concept op en waar het gebeurt, verloopt het niet volgens geharmoniseerde afspraken.
- Het nationale concept zoals het in België wordt berekend is een omvorming van de cijfers volgens communautair concept. De omvorming beoogt het elimineren van de handel door niet-residente¹ bedrijven in België. Deze eliminatie is nodig om de handelscijfers te integreren in de betalingsbalans en de nationale rekeningen die eveneens een onderscheid maken tussen residenten en niet-residenten. Indertijd werd beslist om de cijfers van de buitenlandse handel ook volgens nationaal concept op te nemen in de publicaties over de buitenlandse handel, om zo een coherenter beeld over die handel te kunnen presenteren overheen de verschillende macro economische domeinen. Om die reden blijven ook de cijfers volgens nationaal concept behouden in de publicatie. Wel is het zo dat de vermelde coherentie nog niet volledig is. De cijfers van de buitenlandse handel volgens nationaal concept ondergaan nog andere verwerkingen vooraleer ze de input vormen als één van de componenten van de lopende rekening met het buitenland die deel uitmaakt van de betalingsbalans en de nationale rekeningen. Het betreft o.a. de merchanting (is de aankoop van een goed door een resident bij een niet-resident en vervolgens de wederverkoop van dat goed aan een andere niet-resident; gedurende dit proces komt het goed niet in het land van de resident) die niet gecapteerd is in de statistiek buitenlandse handel. Het is dan ook beter de focus te vestigen op het communautair concept van de buitenlandse handel (de oorspronkelijke statistiek) en op de componenten van de lopende rekening met het buitenland in de finale statistieken (betalingsbalans en de nationale rekeningen).
- In de huidige economische structuur is er een steeds groter wordend aandeel van de buitenlandse handel die te maken heeft met globalisatie en in het bijzonder geïnternationaliseerde productiekettingen. De onderliggende organisatie van de internationaal actieve ondernemingen is flexibel. Voor de bepaling van het nationaal concept is dit een uitdaging om de ondernemingen een tijdig correct (niet)-resident statuut toe te kennen. Een onjuiste of geüpdate toekenning kan voor soms substantiële wijzigingen zorgen in de cijfers volgens nationaal concept.

De overschakeling naar een focus op de cijfers volgens communautair concept heeft natuurlijk een impact op de meest in het oog springende handelscijfers, en meer bepaald op de handelsbalans zelf. Daar waar de handelsbalans volgens nationaal concept traditioneel een tekort vertoont, is het omgekeerde het geval volgens het communautair concept. Dit heeft te maken met de vermelde eliminatie van niet-residente bedrijven: aangezien deze een marge nemen op hun activiteiten is hun uitvoer hoger gewaardeerd dan hun invoer. De eliminatie van hun handelsstromen heeft dus een grotere impact op de uitvoercijfers dan op de invoercijfers, waardoor de handelsbalans in nationaal concept lager uitvalt.

¹ Niet residenten doen enkel quasi-transit en verhandelen geen goederen met ingezetenen. Ze beschouwen België enkel als een aanvoer- of afvoerpunt voor hun goederen, of gebruiken België als locatie voor het aanleggen van een goederenvoorraad die ze aanvullen vanuit het buitenland en die uitsluitend voor verkoop in het buitenland is bestemd. Het betreft hier vaak multinationals die België als verdeelcentrum hebben uitgekozen en beroep doen op professionele fiscale vertegenwoordigers ingezetene dochterbedrijven die geen goederen verhandelen met ingezetenen.