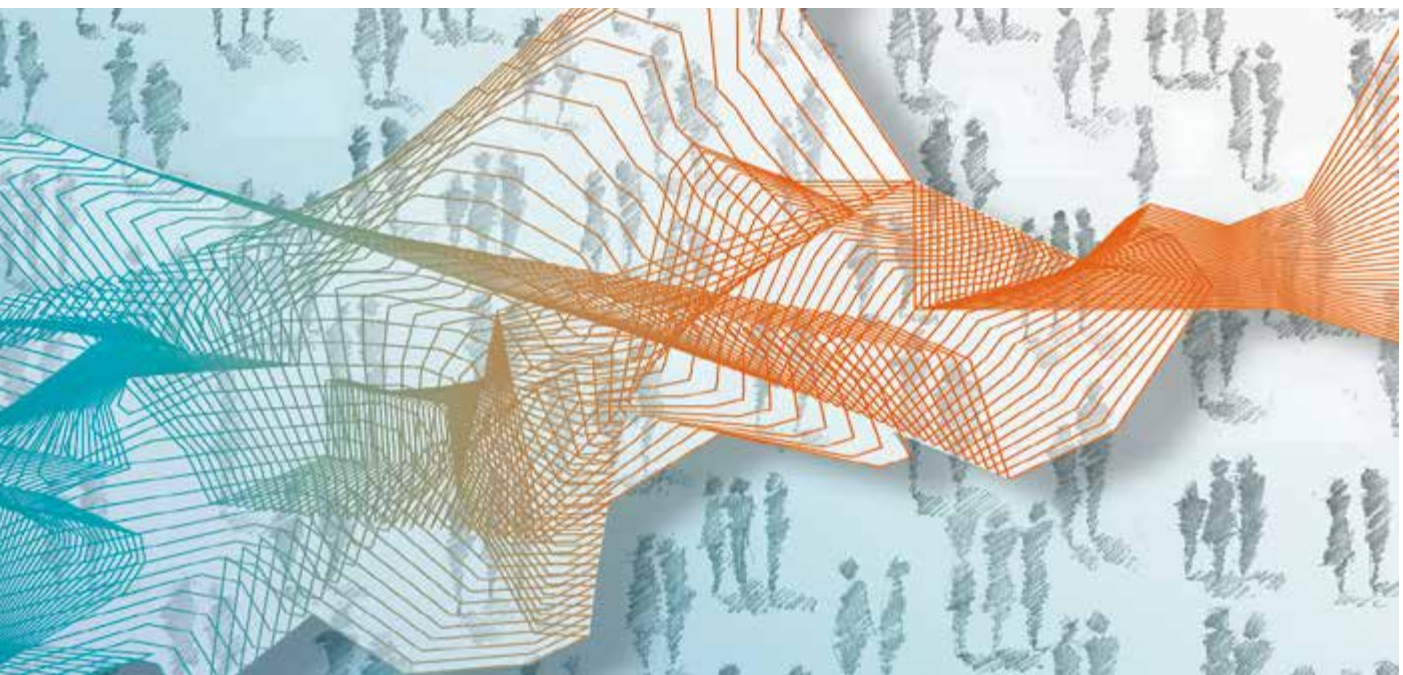




Institut des comptes nationaux



Comptes nationaux

Tableaux des ressources et des emplois 2010

Contenu de la publication

Les tableaux des ressources et des emplois annuels sont élaborés selon les définitions du Système européen des comptes nationaux et régionaux (SEC2010, qui a remplacé le SEC 1995 depuis septembre 2014).

La version électronique des tableaux des ressources et des emplois, à prix courants, a été diffusée le 23 décembre 2015 via la banque de données NBB Stat. Les tableaux peuvent être consultés à 3 niveaux d'agrégation : 64 branches d'activité x 64 groupes de produits, 38 branches d'activité x 38 groupes de produits et 21 branches d'activité x 21 groupes de produits.

Cette publication en format PDF contient les tableaux des ressources et des emplois, à prix courants, au niveau 38 branches d'activité x 38 groupes de produits pour l'année 2010. Les tableaux ont été établis sur la base de la version de septembre 2015 des comptes nationaux annuels détaillés. La publication comprend également une brève explication des différences par rapport à la publication de septembre 2015 et situe les tableaux des ressources et des emplois au sein du système global des comptes nationaux.

En même temps que les tableaux des ressources et des emplois 2010 sont également publiés les tableaux input-output relatifs à l'année 2010.

© Institut des comptes nationaux
Banque nationale de Belgique, Bruxelles

Tous droits réservés.

La reproduction de cette publication, en tout ou en partie, à des fins éducatives et non commerciale est autorisée avec mention de la source.

ISSN 1379-535X (print)
ISSN 1780-4450 (online)

Avant-propos

Dans cette publication, l'Institut des comptes nationaux (ICN) présente une troisième version des tableaux des ressources et des emplois à prix courants pour l'année 2010.

Cette version des tableaux est, comme la version précédente, élaborée conformément à la méthodologie du SEC 2010 mais tient, en outre, également compte des déplacements d'entreprises entre branches d'activité suite à l'harmonisation des codes d'activités (NACE) des entreprises au sein de l'ICN.

Les tableaux des ressources et des emplois 2010 servent de base pour l'élaboration des tableaux input-output de l'année 2010 que l'ICN publie dans le même temps.

Le comité scientifique des comptes nationaux a émis un avis favorable.

Le Président du Conseil d'administration
de l'Institut des comptes nationaux

Jean-Marc Delporte

Bruxelles, décembre 2015

Table des matières

Avant-propos	3
Commentaire	7
Tableaux	
1. Tableau des ressources 2010, à prix courants	10
2. Tableau des emplois 2010, à prix courants	19
Note méthodologique	
1. Les tableaux des ressources et des emplois dans les comptes nationaux	27
2. Cohérence des tableaux des ressources et des emplois	28
3. Composantes des tableaux des ressources et des emplois	29
3.1 Le tableau des ressources	31
3.1.1 Production	31
3.1.2 Importations	31
3.1.3 Marges	31
3.1.4 Impôts moins les subventions sur les produits	32
3.2 Le tableau des emplois	32
3.2.1 Catégories de dépenses	32
3.2.2 Composantes de la valeur ajoutée	34
4. Différents concepts d'évaluation des tableaux des ressources et des emplois	34
4.1 Transactions entre deux unités résidentes	34
4.2 Transactions entre une unité institutionnelle non résidente et une unité résidente	35
5. Comparaison concept intérieur / concept national dans les tableaux des ressources et des emplois	36
6. Équilibres dans les tableaux des ressources et des emplois	37
7. Les trois optiques du PIB dans les tableaux des ressources et des emplois	37
8. Mise en équilibre des tableaux des ressources et des emplois	38
Publications de l'ICN et personnes de contact	41
Remarques générales	45
Signes conventionnels	47
Liste des abréviations	49

Commentaire

Les tableaux ressources-emplois (TRE) publiés le 22 décembre 2015 reposent sur les comptes nationaux annuels détaillés publiés en septembre 2015. Les tableaux tiennent dès lors compte de l'impact des corrections qualitatives apportées dans ces comptes, parmi lesquelles la révision de la capitalisation des dépenses en matière de R&D, les estimations révisées de la prostitution et de la production de logiciels pour compte propre ainsi que la nouvelle base de calcul pour les services de logement.

L'impact de l'harmonisation des codes d'activités (NACE) des unités économiques attribués par les institutions de l'ICN est visible dans les tableaux. L'harmonisation a permis de reclasser correctement des entreprises qui n'étaient pas classées auparavant dans la branche d'activité adéquate dans la mesure où les biens et services produits ne correspondaient pas à l'activité principale de la branche. A un niveau de publication de 38 branches d'activités et 38 groupes de produits, les tableaux montrent que 89,9 p.c. des biens et services produits en Belgique le sont dans des branches qui correspondent avec les groupes de produits (production typique). Avant l'harmonisation des codes NACE, ce pourcentage s'élevait à 89,3 p.c. La hausse du pourcentage de la production typique montre une amélioration qui traduit seulement l'impact net. Le choix de l'entreprise comme unité statistique pour l'élaboration des comptes nationaux implique qu'une production secondaire est inévitable dans les TRE.

Outre la structure des coûts de production et les flux de biens et services produits dans l'économie belge, les TRE mettent en évidence les divergences entre les sources de base et améliorent ainsi la cohérence des informations. Ainsi, lors de l'intégration des TRE 2010, les estimations initiales des corrections pour les achats de marchandises ont été ajustées, ce qui explique que les estimations finales de la production et de la consommation intermédiaire des TRE diffèrent des comptes nationaux sur lesquels ils se basent.

Le SEC 2010 ne considère pas le chiffre d'affaires réalisé par la vente de marchandises¹ comme production en tant que telle. Seules les marges commerciales, à savoir la différence de valeur entre les marchandises achetées et vendues, sont considérées comme une production.

Entre, d'une part, les ventes et la production, et d'autre part, les achats et la consommation intermédiaire, les relations sont les suivantes:

Chiffre d'affaires total (provenant tant des activités industrielles que commerciales)

- achats de marchandises

= **Production**

et

Achats totaux (tant les marchandises que les autres biens et services)

- achats de marchandises

= Consommation intermédiaire

¹ Le terme «marchandises» est utilisé ici pour désigner les biens qui sont achetés dans l'intention de les revendre sans les avoir transformés.

L'enquête sur la structure des entreprises ne fournit pas toujours avec une qualité égale le détail des achats. L'éventualité d'une surestimation ou d'une sous-estimation des achats de marchandises est réelle. Etant donné que les montants concernés sont potentiellement importants, une faute marginale dans la répartition des achats peut induire une grande erreur dans l'estimation de la production totale et de la consommation intermédiaire. Dans le cadre des TRE 2010, la correspondance entre l'offre totale d'un produit et sa demande totale a été contrôlée à un niveau détaillé. La surestimation de la production d'une entreprise qui vend un produit particulier a ainsi été immédiatement mise en évidence par un excédent important de l'offre de ce produit. C'est de cette manière qu'une surestimation de la production dans les branches de la fabrication de produits alimentaires, des boissons et des produits à base de tabac, de la fabrication de produits textiles, de l'habillement et des activités des sièges sociaux et de conseil de gestion, a été constatée en 2010 (à cause d'une correction trop faible pour les marchandises). Par solde, la production et la consommation intermédiaire de ces branches ont été revues à la baisse pour un montant de 1,162 milliard, sans impact sur la valeur ajoutée.

TABLEAU DES CORRECTIONS SUITE À L'ARBITRAGE DES TRE 2010

(à prix courants, en millions d'euros)

	Ancienne correction (comptes nationaux version septembre 2015)	Nouvelle correction TRE 2010 décembre 2015	Différence
Correction pour les marchandises	-314.454	-315.616	1.162
dont:			
Fabrication de produits alimentaires, boissons et produits à base de tabac	-5.695	-5.790	-95
Fabrication de textiles et habillement	-340	-626	-286
Activités des sièges sociaux et conseil de gestion	-433	-1.214	-781

Source: ICN.

Tableaux

1. TABLEAU DES RESSOURCES 2010, À PRIX COURANTS

(millions d'euros)

	2010				
	Agriculture, syl- viculture et pêche	Industries ex- tractives	Fabrication de denrées alimen- taires, de bois- sons et de pro- duits à base de tabac	Fabrication de textiles, indus- trie de l'habillem- ent, industrie du cuir et de la chaussure	Travail du bois, industrie du pa- pier et imprime- rie
Produits de l'agriculture, de la sylviculture et de la pêche	8.890,8	0,0	3,0	0,0	0,0
Produits des industries extractives	1,8	517,3	0,0	0,0	0,0
Produits des industries alimentaires, boissons et produits à base de tabac	0,0	0,0	30.411,1	0,0	0,0
Produits de l'industrie textile, de l'habillement et du cuir	0,0	0,0	9,4	4.697,2	0,4
Produits du travail du bois, papiers et cartons, travaux d'impression	4,1	0,0	0,2	11,8	9.395,6
Produits de la cokéfaction et du raffinage	0,0	1,7	0,0	0,0	0,0
Produits chimiques	0,0	22,8	270,4	107,9	0,0
Produits pharmaceutiques de base et préparations pharmaceutiques	0,0	0,0	2,6	0,0	0,0
Produits en caoutchouc et en plastique et autres produits minéraux non métalliques	0,0	49,4	13,0	162,3	140,6
Produits métallurgiques et produits métalliques, à l'exclusion des machines et équipements	0,0	7,4	0,0	13,7	5,1
Produits informatiques, électroniques et optiques	0,0	0,0	0,0	0,0	4,9
Équipements électriques	0,0	0,0	0,0	0,0	0,0
Machines et équipements n.c.a.	0,2	0,0	0,4	0,5	0,1
Matériels de transport	0,0	0,0	0,0	5,6	0,0
Meubles, autres produits manufacturés, réparation et installation de machines et d'équipements	0,0	0,0	0,3	10,9	65,3
Electricité, gaz, vapeur et air conditionné	55,4	0,0	0,0	0,0	54,2
Production et distribution d'eau; assainissement, gestion des déchets et dépollution	0,0	1,5	1,6	0,0	13,7
Constructions et travaux de construction	0,0	0,0	3,6	0,0	0,0
Commerce; réparation d'automobiles et de motocycles	0,0	3,9	7,0	0,0	0,0
Services de transport et d'entreposage	0,0	1,9	49,1	0,2	38,6
Services d'hébergement et de restauration	0,0	0,0	0,2	0,0	0,0
Services d'édition et diffusion, services audiovisuels	7,7	0,0	0,0	0,0	18,3
Services de télécommunications	0,0	0,0	0,0	0,0	0,0
Programmation, conseil et autres activités informatiques; services d'information	8,8	2,4	46,3	31,9	60,1
Services financiers et assurances	0,0	0,0	0,0	0,0	0,0
Services immobiliers	0,0	0,0	1,2	0,0	0,1
Services juridiques et comptables; services des sièges sociaux et de conseil en gestion; services d'architecture et d'ingénierie; services de contrôle et analyses techniques	0,0	26,2	6,3	0,0	1,1
Services de recherche et développement scientifique	10,9	1,0	112,5	42,3	15,9
Services de publicité et d'études de marché; autres services spécialisés, scientifiques et techniques; services vétérinaires	0,0	0,6	0,4	0,0	0,0
Services administratifs et d'assistance	0,0	0,8	136,8	16,0	4,6
Services d'administration publique et de défense; services de sécurité sociale obligatoire	0,0	0,0	0,0	0,0	0,0
Services de l'enseignement	0,0	0,0	0,0	0,0	0,0
Services de santé humaine	0,0	0,0	0,0	0,0	0,0
Services d'action sociale	0,0	0,0	0,0	0,0	0,0
Services artistiques et du spectacle et services récréatifs	0,0	0,0	0,0	0,0	0,0
Autres services	0,0	0,0	0,4	0,0	0,0
Services des ménages en tant qu'employeurs; biens et services divers produits par les ménages pour leur usage propre	0,0	0,0	0,0	0,0	0,0
Marges commerciales	1,0	33,6	1.769,3	379,4	238,7
Marges de transport	0,0	0,0	0,0	0,0	0,0
Total (concept intérieur)	8.980,7	670,6	32.845,1	5.479,7	10.057,3
Dépense de consommation finale des ménages résidents à l'étranger	0,0	0,0	0,0	0,0	0,0
Dépense de consommation finale des ménages non résidents en Belgique	0,0	0,0	0,0	0,0	0,0
Total (concept national)	8.980,7	670,6	32.845,1	5.479,7	10.057,3

Source: ICN

1. TABLEAU DES RESSOURCES 2010, À PRIX COURANTS (SUITE)

(millions d'euros)

	2010				
	Cokéfaction et raffinage	Industrie chimique	Industrie pharmaceutique	Fabrication de produits en caoutchouc et en plastique ainsi que d'autres produits minéraux non métalliques	Métallurgie et fabrication de produits métalliques, à l'exception des machines et des équipements
Produits de l'agriculture, de la sylviculture et de la pêche	0,0	0,0	0,0	0,0	0,0
Produits des industries extractives	0,0	37,2	0,0	158,2	29,8
Produits des industries alimentaires, boissons et produits à base de tabac	0,1	170,2	1,9	0,0	0,0
Produits de l'industrie textile, de l'habillement et du cuir	0,0	7,2	0,0	6,4	60,0
Produits du travail du bois, papiers et cartons, travaux d'impression	0,0	49,4	0,0	90,4	14,2
Produits de la cokéfaction et du raffinage	22.008,9	538,6	0,0	0,0	123,3
Produits chimiques	5.220,8	25.140,7	387,1	207,2	438,3
Produits pharmaceutiques de base et préparations pharmaceutiques	0,0	119,9	7.725,7	8,0	7,1
Produits en caoutchouc et en plastique et autres produits minéraux non métalliques	71,3	508,8	64,2	9.994,1	172,1
Produits métallurgiques et produits métalliques, à l'exclusion des machines et équipements	0,0	187,3	0,0	269,2	27.480,0
Produits informatiques, électroniques et optiques	0,0	8,0	0,0	7,6	55,4
Équipements électriques	0,0	0,0	0,0	21,6	74,4
Machines et équipements n.c.a.	0,0	39,8	0,0	6,8	521,8
Matériels de transport	0,0	0,0	0,0	21,0	79,4
Meubles, autres produits manufacturés, réparation et installation de machines et d'équipements	0,0	7,1	0,8	182,6	880,7
Electricité, gaz, vapeur et air conditionné	46,4	45,4	0,0	36,4	35,3
Production et distribution d'eau; assainissement, gestion des déchets et dépollution	0,6	20,8	0,0	128,9	222,4
Constructions et travaux de construction	0,0	10,3	0,0	49,3	340,8
Commerce; réparation d'automobiles et de motocycles	299,3	285,4	0,0	0,0	34,4
Services de transport et d'entreposage	88,5	211,1	24,6	39,0	56,2
Services d'hébergement et de restauration	0,0	0,0	0,0	0,0	3,8
Services d'édition et diffusion, services audiovisuels	8,6	5,4	0,0	0,0	0,1
Services de télécommunications	6,7	0,1	0,0	0,0	0,0
Programmation, conseil et autres activités informatiques; services d'information	11,9	141,4	61,5	54,9	100,4
Services financiers et assurances	0,0	5,5	0,0	0,0	0,0
Services immobiliers	0,0	0,7	0,0	0,0	0,7
Services juridiques et comptables; services des sièges sociaux et de conseil en gestion; services d'architecture et d'ingénierie; services de contrôle et analyses techniques	524,9	494,2	633,4	41,2	24,0
Services de recherche et développement scientifique	3,7	332,4	1.972,5	144,2	87,7
Services de publicité et d'études de marché; autres services spécialisés, scientifiques et techniques; services vétérinaires	1,1	0,7	29,0	0,0	0,1
Services administratifs et d'assistance	0,5	169,1	1.051,3	13,8	18,2
Services d'administration publique et de défense; services de sécurité sociale obligatoire	0,0	0,0	0,0	0,0	0,0
Services de l'enseignement	0,0	0,0	0,0	0,0	0,0
Services de santé humaine	0,0	0,0	64,4	0,0	0,0
Services d'action sociale	0,0	0,0	0,0	0,0	0,0
Services artistiques et du spectacle et services récréatifs	0,0	0,0	0,0	0,0	0,0
Autres services	0,0	0,0	0,0	0,0	0,0
Services des ménages en tant qu'employeurs; biens et services divers produits par les ménages pour leur usage propre	0,0	0,0	0,0	0,0	0,0
Marges commerciales	844,6	1.055,7	79,8	1.046,0	146,0
Marges de transport	0,0	0,0	0,0	0,0	0,0
Total (concept intérieur)	29.138,0	29.592,5	12.096,1	12.526,9	31.006,7
Dépense de consommation finale des ménages résidents à l'étranger	0,0	0,0	0,0	0,0	0,0
Dépense de consommation finale des ménages non résidents en Belgique	0,0	0,0	0,0	0,0	0,0
Total (concept national)	29.138,0	29.592,5	12.096,1	12.526,9	31.006,7

Source: ICN

1. TABLEAU DES RESSOURCES 2010, À PRIX COURANTS (SUITE)

(millions d'euros)

	2010				
	Fabrication de produits informatiques, électroniques et optiques	Fabrication d'équipements électriques	Fabrication de machines et équipements n.c.a.	Fabrication de matériels de transport	Autres industries manufacturières; réparation et installation de machines et d'équipements
Produits de l'agriculture, de la sylviculture et de la pêche	0,0	0,0	0,0	0,0	0,0
Produits des industries extractives	0,0	0,0	0,0	0,0	14,9
Produits des industries alimentaires, boissons et produits à base de tabac	0,0	0,0	0,0	0,0	0,0
Produits de l'industrie textile, de l'habillement et du cuir	0,0	0,1	14,3	26,4	53,7
Produits du travail du bois, papiers et cartons, travaux d'impression	0,0	0,2	0,0	0,0	106,8
Produits de la cokéfaction et du raffinage	0,0	0,0	0,0	0,0	0,0
Produits chimiques	0,0	0,0	0,0	4,1	0,5
Produits pharmaceutiques de base et préparations pharmaceutiques	0,0	0,0	0,0	0,0	3,5
Produits en caoutchouc et en plastique et autres produits minéraux non métalliques	0,6	156,6	6,9	47,1	166,2
Produits métallurgiques et produits métalliques, à l'exclusion des machines et équipements	24,9	56,2	109,3	252,7	143,6
Produits informatiques, électroniques et optiques	2.155,2	28,0	15,8	159,8	12,8
Équipements électriques	110,1	3.614,8	82,8	18,6	42,9
Machines et équipements n.c.a.	118,9	3,0	6.871,3	203,9	51,0
Matériels de transport	1,7	0,0	86,9	14.147,5	201,5
Meubles, autres produits manufacturés, réparation et installation de machines et d'équipements	280,1	108,4	468,6	91,3	5.236,2
Electricité, gaz, vapeur et air conditionné	0,0	0,0	0,0	0,0	0,0
Production et distribution d'eau; assainissement, gestion des déchets et dépollution	0,0	0,0	0,0	13,8	0,0
Constructions et travaux de construction	0,0	0,0	134,1	0,0	56,8
Commerce; réparation d'automobiles et de motocycles	0,0	0,0	0,0	49,9	4,6
Services de transport et d'entreposage	0,0	0,0	8,5	187,7	9,5
Services d'hébergement et de restauration	0,0	0,0	0,0	0,0	0,0
Services d'édition et diffusion, services audiovisuels	0,0	0,0	0,0	0,9	0,0
Services de télécommunications	0,0	0,0	0,0	0,0	0,0
Programmation, conseil et autres activités informatiques; services d'information	91,4	21,6	57,7	67,4	82,5
Services financiers et assurances	0,0	0,0	0,0	0,0	0,0
Services immobiliers	0,0	0,0	0,0	0,0	0,0
Services juridiques et comptables; services des sièges sociaux et de conseil en gestion; services d'architecture et d'ingénierie; services de contrôle et analyses techniques	9,0	0,0	15,7	37,8	205,9
Services de recherche et développement scientifique	194,3	206,4	221,7	259,6	80,6
Services de publicité et d'études de marché; autres services spécialisés, scientifiques et techniques; services vétérinaires	0,0	0,0	0,0	0,0	0,0
Services administratifs et d'assistance	13,0	94,0	11,4	41,5	6,2
Services d'administration publique et de défense; services de sécurité sociale obligatoire	0,0	0,0	0,0	0,0	0,0
Services de l'enseignement	0,0	0,0	0,0	0,0	0,0
Services de santé humaine	0,0	0,0	0,0	0,0	0,0
Services d'action sociale	0,0	0,0	0,0	0,0	0,0
Services artistiques et du spectacle et services récréatifs	0,0	0,0	0,0	0,0	0,0
Autres services	0,2	0,0	0,0	0,5	0,0
Services des ménages en tant qu'employeurs; biens et services divers produits par les ménages pour leur usage propre	0,0	0,0	0,0	0,0	0,0
Marges commerciales	58,3	184,5	403,9	466,5	430,9
Marges de transport	0,0	0,0	0,0	0,0	0,0
Total (concept intérieur)	3.057,7	4.473,8	8.509,1	16.077,1	6.910,6
Dépense de consommation finale des ménages résidents à l'étranger	0,0	0,0	0,0	0,0	0,0
Dépense de consommation finale des ménages non résidents en Belgique	0,0	0,0	0,0	0,0	0,0
Total (concept national)	3.057,7	4.473,8	8.509,1	16.077,1	6.910,6

Source: ICN

1. TABLEAU DES RESSOURCES 2010, À PRIX COURANTS (SUITE)

(millions d'euros)

	2010				
	Production et distribution d'électricité, de gaz, de vapeur et d'air conditionné	Production et distribution d'eau, assainissement, gestion des déchets et dépollution	Construction	Commerce; réparation d'automobiles et de motocycles	Transports et entreposage
Produits de l'agriculture, de la sylviculture et de la pêche	0,0	0,0	0,0	0,0	0,0
Produits des industries extractives	0,0	7,8	11,7	22,2	10,0
Produits des industries alimentaires, boissons et produits à base de tabac	0,0	51,8	12,0	1.560,2	0,0
Produits de l'industrie textile, de l'habillement et du cuir	0,0	0,0	2,1	180,4	0,0
Produits du travail du bois, papiers et cartons, travaux d'impression	0,0	0,0	14,9	189,2	2,2
Produits de la cokéfaction et du raffinage	0,0	0,0	0,0	0,0	0,0
Produits chimiques	0,0	20,5	0,5	2.014,2	2,2
Produits pharmaceutiques de base et préparations pharmaceutiques	0,0	0,0	0,0	79,8	0,0
Produits en caoutchouc et en plastique et autres produits minéraux non métalliques	0,0	7,9	348,9	317,2	0,0
Produits métallurgiques et produits métalliques, à l'exclusion des machines et équipements	0,0	54,2	602,1	66,4	0,0
Produits informatiques, électroniques et optiques	0,0	0,0	2,7	368,1	0,0
Équipements électriques	0,0	0,0	176,7	51,1	0,0
Machines et équipements n.c.a.	10,5	0,0	528,2	113,9	0,0
Matériels de transport	0,0	0,0	0,4	279,9	12,6
Meubles, autres produits manufacturés, réparation et installation de machines et d'équipements	0,0	0,0	1.792,1	402,7	87,5
Electricité, gaz, vapeur et air conditionné	12.385,8	107,8	0,0	0,0	0,0
Production et distribution d'eau; assainissement, gestion des déchets et dépollution	17,2	8.801,2	6,0	43,5	5,8
Constructions et travaux de construction	6,6	157,1	53.469,9	226,8	13,8
Commerce; réparation d'automobiles et de motocycles	0,0	0,0	0,0	7.701,9	209,9
Services de transport et d'entreposage	17,6	365,5	77,8	500,4	48.170,9
Services d'hébergement et de restauration	0,0	0,0	0,0	6,4	15,5
Services d'édition et diffusion, services audiovisuels	0,0	0,0	0,0	61,7	0,0
Services de télécommunications	193,6	0,0	195,1	224,6	0,1
Programmation, conseil et autres activités informatiques; services d'information	115,1	34,3	124,4	1.182,1	978,0
Services financiers et assurances	0,0	0,0	0,0	0,1	54,2
Services immobiliers	0,0	0,0	122,3	0,0	644,7
Services juridiques et comptables; services des sièges sociaux et de conseil en gestion; services d'architecture et d'ingénierie; services de contrôle et analyses techniques	401,2	104,8	517,7	594,1	0,0
Services de recherche et développement scientifique	28,5	13,5	37,4	600,5	16,2
Services de publicité et d'études de marché; autres services spécialisés, scientifiques et techniques; services vétérinaires	0,0	0,0	2,1	184,5	0,4
Services administratifs et d'assistance	20,3	6,4	1.462,4	912,1	688,1
Services d'administration publique et de défense; services de sécurité sociale obligatoire	0,0	0,0	0,0	0,0	0,0
Services de l'enseignement	0,0	0,0	0,0	0,3	7,2
Services de santé humaine	0,0	0,0	0,0	0,0	0,0
Services d'action sociale	0,0	0,0	0,0	0,0	0,0
Services artistiques et du spectacle et services récréatifs	0,0	0,0	0,0	0,0	0,0
Autres services	0,0	0,0	0,0	209,1	0,0
Services des ménages en tant qu'employeurs; biens et services divers produits par les ménages pour leur usage propre	0,0	0,0	0,0	0,0	0,0
Marges commerciales	0,0	36,6	23,5	63.090,4	79,3
Marges de transport	0,0	0,0	0,0	0,0	0,0
Total (concept intérieur)	13.196,5	9.769,4	59.531,1	81.183,9	50.998,4
Dépense de consommation finale des ménages résidents à l'étranger	0,0	0,0	0,0	0,0	0,0
Dépense de consommation finale des ménages non résidents en Belgique	0,0	0,0	0,0	0,0	0,0
Total (concept national)	13.196,5	9.769,4	59.531,1	81.183,9	50.998,4

Source: ICN

1. TABLEAU DES RESSOURCES 2010, À PRIX COURANTS (SUITE)

(millions d'euros)

	2010				
	Hébergement et restauration	Édition, audiovisuel et diffusion	Télécommunications	Activités informatiques et services d'information	Activités financières et d'assurance
Produits de l'agriculture, de la sylviculture et de la pêche	0,0	0,0	0,0	0,0	0,0
Produits des industries extractives	0,0	0,0	0,0	0,0	0,0
Produits des industries alimentaires, boissons et produits à base de tabac	40,1	0,0	0,0	0,0	0,0
Produits de l'industrie textile, de l'habillement et du cuir	0,0	0,0	0,0	0,0	0,0
Produits du travail du bois, papiers et cartons, travaux d'impression	0,0	364,9	0,0	3,9	4,1
Produits de la cokéfaction et du raffinage	0,0	0,0	0,0	0,0	0,0
Produits chimiques	0,0	0,0	0,0	0,0	0,0
Produits pharmaceutiques de base et préparations pharmaceutiques	0,0	0,0	0,0	0,0	0,0
Produits en caoutchouc et en plastique et autres produits minéraux non métalliques	0,0	0,0	0,0	0,0	0,0
Produits métallurgiques et produits métalliques, à l'exclusion des machines et équipements	0,0	0,0	0,0	0,0	0,0
Produits informatiques, électroniques et optiques	0,0	0,0	0,0	21,3	0,0
Équipements électriques	0,0	0,0	0,0	0,0	0,0
Machines et équipements n.c.a.	0,1	0,0	0,0	0,0	0,0
Matériels de transport	0,0	0,0	0,0	0,0	0,0
Meubles, autres produits manufacturés, réparation et installation de machines et d'équipements	0,0	0,0	0,0	35,5	0,0
Electricité, gaz, vapeur et air conditionné	0,0	0,0	0,0	0,0	0,0
Production et distribution d'eau; assainissement, gestion des déchets et dépollution	0,0	0,0	0,0	0,0	0,0
Constructions et travaux de construction	0,1	0,0	0,0	0,0	0,0
Commerce; réparation d'automobiles et de motocycles	0,0	0,0	0,0	0,0	0,0
Services de transport et d'entreposage	1,7	0,4	0,0	0,0	0,0
Services d'hébergement et de restauration	13.404,7	3,5	0,0	0,0	0,0
Services d'édition et diffusion, services audiovisuels	1,4	5.825,2	0,0	446,4	0,0
Services de télécommunications	0,4	0,0	11.750,6	74,4	0,0
Programmation, conseil et autres activités informatiques; services d'information	13,9	328,7	453,2	10.005,8	563,0
Services financiers et assurances	0,0	0,0	0,0	0,0	38.184,0
Services immobiliers	35,5	0,4	0,0	0,0	811,5
Services juridiques et comptables; services des sièges sociaux et de conseil en gestion; services d'architecture et d'ingénierie; services de contrôle et analyses techniques	0,0	0,0	0,0	0,0	0,0
Services de recherche et développement scientifique	0,4	34,7	14,8	541,9	146,2
Services de publicité et d'études de marché; autres services spécialisés, scientifiques et techniques; services vétérinaires	0,0	13,3	0,0	15,6	0,0
Services administratifs et d'assistance	186,9	34,2	216,2	240,1	610,9
Services d'administration publique et de défense; services de sécurité sociale obligatoire	0,0	0,0	0,0	0,0	0,0
Services de l'enseignement	0,0	0,0	0,0	5,8	227,6
Services de santé humaine	0,0	0,0	0,0	0,0	0,0
Services d'action sociale	0,0	0,0	0,0	0,0	0,0
Services artistiques et du spectacle et services récréatifs	42,2	67,9	0,0	0,0	0,0
Autres services	32,7	0,0	0,0	26,8	0,0
Services des ménages en tant qu'employeurs; biens et services divers produits par les ménages pour leur usage propre	0,0	0,0	0,0	0,0	0,0
Marges commerciales	0,1	53,6	31,1	212,8	0,0
Marges de transport	0,0	0,0	0,0	0,0	0,0
Total (concept intérieur)	13.760,2	6.726,8	12.465,9	11.630,3	40.547,3
Dépense de consommation finale des ménages résidents à l'étranger	0,0	0,0	0,0	0,0	0,0
Dépense de consommation finale des ménages non résidents en Belgique	0,0	0,0	0,0	0,0	0,0
Total (concept national)	13.760,2	6.726,8	12.465,9	11.630,3	40.547,3

Source: ICN

1. TABLEAU DES RESSOURCES 2010, À PRIX COURANTS (SUITE)

(millions d'euros)

	2010				
	Activités immo- bilières	Activités juridi- ques, comp- tables, de gestion, d'architecture, d'ingénierie, de contrôle et d'analyses tech- niques	Recherche-dé- veloppement scientifique	Autres activités spécialisées, scientifiques et techniques	Activités de ser- vices adminis- tratifs et de sou- tien
Produits de l'agriculture, de la sylviculture et de la pêche	0,0	0,0	0,0	81,8	0,0
Produits des industries extractives	0,0	0,0	0,0	0,0	85,4
Produits des industries alimentaires, boissons et produits à base de tabac	0,0	6,4	0,0	0,0	0,0
Produits de l'industrie textile, de l'habillement et du cuir	0,0	12,3	0,0	0,0	0,0
Produits du travail du bois, papiers et cartons, travaux d'impression	0,0	0,0	0,0	30,9	0,0
Produits de la cokéfaction et du raffinage	0,0	0,0	0,0	0,0	0,0
Produits chimiques	0,0	0,0	0,0	0,0	90,9
Produits pharmaceutiques de base et préparations pharmaceutiques	0,0	0,0	0,0	30,2	0,0
Produits en caoutchouc et en plastique et autres produits minéraux non métalliques	0,0	11,8	0,0	10,4	3,1
Produits métallurgiques et produits métalliques, à l'exclusion des machines et équipements	2,0	0,0	0,0	0,0	0,0
Produits informatiques, électroniques et optiques	0,0	199,8	0,0	0,0	3,2
Équipements électriques	0,0	1,4	0,0	0,0	0,0
Machines et équipements n.c.a.	0,0	28,6	0,0	1,5	0,0
Matériels de transport	0,0	272,5	0,0	0,0	0,0
Meubles, autres produits manufacturés, réparation et installation de machines et d'équipements	0,0	27,1	0,0	0,4	17,3
Electricité, gaz, vapeur et air conditionné	0,0	0,0	0,0	0,0	0,0
Production et distribution d'eau; assainissement, gestion des déchets et dépollution	0,0	0,0	0,0	0,0	0,0
Constructions et travaux de construction	418,8	33,5	0,0	13,4	1,2
Commerce; réparation d'automobiles et de motocycles	0,0	0,0	0,0	0,0	0,3
Services de transport et d'entreposage	0,6	0,0	0,0	95,8	6,3
Services d'hébergement et de restauration	0,0	0,0	0,0	0,0	0,0
Services d'édition et diffusion, services audiovisuels	0,0	121,0	0,0	6,0	0,0
Services de télécommunications	0,0	0,0	0,0	0,0	0,0
Programmation, conseil et autres activités informatiques; services d'information	9,8	365,6	42,0	81,8	252,5
Services financiers et assurances	0,0	51,8	0,0	0,0	7,8
Services immobiliers	39.814,4	0,0	0,0	14,5	79,7
Services juridiques et comptables; services des sièges sociaux et de conseil en gestion; services d'architecture et d'ingénierie; services de contrôle et analyses techniques	0,0	44.967,4	177,6	12,2	178,9
Services de recherche et développement scientifique	0,5	584,1	1.971,5	50,7	16,9
Services de publicité et d'études de marché; autres services spécialisés, scientifiques et techniques; services vétérinaires	0,0	335,3	0,0	7.765,4	32,7
Services administratifs et d'assistance	0,0	687,5	59,1	107,6	24.352,2
Services d'administration publique et de défense; services de sécurité sociale obligatoire	0,0	0,0	0,0	0,0	0,0
Services de l'enseignement	0,0	0,0	0,0	0,0	0,0
Services de santé humaine	0,0	0,0	0,0	0,0	0,1
Services d'action sociale	0,0	0,0	0,0	0,0	15,2
Services artistiques et du spectacle et services récréatifs	0,0	0,0	0,0	11,4	2,9
Autres services	0,0	27,7	5,0	0,0	0,0
Services des ménages en tant qu'employeurs; biens et services divers produits par les ménages pour leur usage propre	0,0	0,0	0,0	0,0	0,0
Marges commerciales	38,4	321,7	1,0	2,5	55,9
Marges de transport	0,0	0,0	0,0	0,0	0,0
Total (concept intérieur)	40.284,5	48.055,4	2.256,2	8.316,6	25.202,6
Dépense de consommation finale des ménages résidents à l'étranger	0,0	0,0	0,0	0,0	0,0
Dépense de consommation finale des ménages non résidents en Belgique	0,0	0,0	0,0	0,0	0,0
Total (concept national)	40.284,5	48.055,4	2.256,2	8.316,6	25.202,6

Source: ICN

1. TABLEAU DES RESSOURCES 2010, À PRIX COURANTS (SUITE)

(millions d'euros)

	2010				
	Administration publique	Enseignement	Activités pour la santé humaine	Hébergement médico-social et social et action sociale sans hébergement	Arts, spectacles et activités récréatives
Produits de l'agriculture, de la sylviculture et de la pêche	7,7	1,2	0,0	0,0	0,0
Produits des industries extractives	0,7	0,0	0,0	0,0	0,0
Produits des industries alimentaires, boissons et produits à base de tabac	0,0	3,0	0,0	0,0	0,0
Produits de l'industrie textile, de l'habillement et du cuir	0,0	15,8	0,0	0,0	0,0
Produits du travail du bois, papiers et cartons, travaux d'impression	0,0	15,8	0,0	0,0	0,0
Produits de la cokéfaction et du raffinage	0,0	0,0	0,0	0,0	0,0
Produits chimiques	0,0	0,0	0,0	0,0	0,0
Produits pharmaceutiques de base et préparations pharmaceutiques	0,0	0,0	0,0	0,0	0,0
Produits en caoutchouc et en plastique et autres produits minéraux non métalliques	0,0	0,0	0,0	0,0	0,0
Produits métallurgiques et produits métalliques, à l'exclusion des machines et équipements	3,4	0,0	0,0	0,0	0,0
Produits informatiques, électroniques et optiques	0,0	0,0	0,0	0,0	0,0
Équipements électriques	0,0	0,0	0,0	0,0	0,0
Machines et équipements n.c.a.	0,0	0,0	1,2	0,0	0,0
Matériels de transport	83,4	0,0	0,0	0,0	0,0
Meubles, autres produits manufacturés, réparation et installation de machines et d'équipements	0,0	0,0	0,0	0,0	0,0
Electricité, gaz, vapeur et air conditionné	0,0	0,0	0,0	0,0	0,0
Production et distribution d'eau; assainissement, gestion des déchets et dépollution	527,8	0,0	0,0	0,0	0,0
Constructions et travaux de construction	0,0	0,0	0,2	0,0	0,0
Commerce; réparation d'automobiles et de motocycles	0,0	12,9	0,0	0,0	0,0
Services de transport et d'entreposage	69,7	189,9	0,0	0,0	0,0
Services d'hébergement et de restauration	0,0	0,0	0,0	0,0	167,2
Services d'édition et diffusion, services audiovisuels	322,3	0,0	0,0	4,9	99,3
Services de télécommunications	0,0	0,0	0,0	0,0	0,0
Programmation, conseil et autres activités informatiques; services d'information	304,3	125,7	158,4	17,6	17,0
Services financiers et assurances	0,0	0,0	0,0	0,0	0,0
Services immobiliers	321,6	0,0	0,0	0,0	54,1
Services juridiques et comptables; services des sièges sociaux et de conseil en gestion; services d'architecture et d'ingénierie; services de contrôle et analyses techniques	0,0	0,0	0,0	0,0	0,0
Services de recherche et développement scientifique	614,7	2.036,7	67,2	3,3	2,1
Services de publicité et d'études de marché; autres services spécialisés, scientifiques et techniques; services vétérinaires	179,1	25,5	0,0	0,0	1,6
Services administratifs et d'assistance	0,0	56,2	0,0	0,0	54,0
Services d'administration publique et de défense; services de sécurité sociale obligatoire	29.677,6	0,0	0,0	0,0	0,0
Services de l'enseignement	169,7	23.167,3	0,0	0,0	19,2
Services de santé humaine	0,0	0,0	28.328,2	104,2	0,0
Services d'action sociale	101,2	1,0	1.897,2	10.342,1	0,0
Services artistiques et du spectacle et services récréatifs	1.509,1	4,8	0,0	0,0	4.095,7
Autres services	0,0	11,8	0,0	0,0	26,1
Services des ménages en tant qu'employeurs; biens et services divers produits par les ménages pour leur usage propre	0,0	0,0	0,0	0,0	0,0
Marges commerciales	0,0	0,0	0,0	0,0	15,5
Marges de transport	0,0	0,0	0,0	0,0	0,0
Total (concept intérieur)	33.892,3	25.667,6	30.452,5	10.472,1	4.551,8
Dépense de consommation finale des ménages résidents à l'étranger	0,0	0,0	0,0	0,0	0,0
Dépense de consommation finale des ménages non résidents en Belgique	0,0	0,0	0,0	0,0	0,0
Total (concept national)	33.892,3	25.667,6	30.452,5	10.472,1	4.551,8

Source: ICN

1. TABLEAU DES RESSOURCES 2010, À PRIX COURANTS (SUITE)

(millions d'euros)

	2010				
	Autres activités de services	Activités des ménages en tant qu'employeurs; activités indifférenciées des ménages en tant que producteurs de biens et services pour usage propre/holds for own use	Production aux prix de base	Importations de biens et de services	Total des ressources aux prix de base
Produits de l'agriculture, de la sylviculture et de la pêche	0,0	0,0	8.984,6	6.891,4	15.876,0
Produits des industries extractives	0,0	0,0	897,0	23.626,7	24.523,7
Produits des industries alimentaires, boissons et produits à base de tabac	0,0	0,0	32.256,9	14.877,5	47.134,3
Produits de l'industrie textile, de l'habillement et du cuir	0,0	0,0	5.085,6	7.195,8	12.281,5
Produits du travail du bois, papiers et cartons, travaux d'impression	0,0	0,0	10.298,7	5.214,8	15.513,5
Produits de la cokéfaction et du raffinage	0,0	0,0	22.672,6	12.415,8	35.088,3
Produits chimiques	0,0	0,0	33.928,1	24.229,9	58.158,0
Produits pharmaceutiques de base et préparations pharmaceutiques	0,0	0,0	7.976,8	7.745,9	15.722,7
Produits en caoutchouc et en plastique et autres produits minéraux non métalliques	0,0	0,0	12.252,5	8.956,2	21.208,6
Produits métallurgiques et produits métalliques, à l'exclusion des machines et équipements	0,0	0,0	29.277,5	15.814,3	45.091,8
Produits informatiques, électroniques et optiques	0,0	0,0	3.042,6	10.419,0	13.461,6
Équipements électriques	0,0	0,0	4.194,4	6.104,0	10.298,4
Machines et équipements n.c.a.	0,0	0,0	8.501,9	12.500,7	21.002,7
Matériels de transport	0,0	0,0	15.192,3	25.788,7	40.981,0
Meubles, autres produits manufacturés, réparation et installation de machines et d'équipements	35,5	0,0	9.730,4	10.530,3	20.260,7
Electricité, gaz, vapeur et air conditionné	0,0	0,0	12.766,8	8.500,6	21.267,4
Production et distribution d'eau; assainissement, gestion des déchets et dépollution	0,8	0,0	9.805,6	5.819,2	15.624,8
Constructions et travaux de construction	0,0	0,0	54.936,5	1.713,8	56.650,3
Commerce; réparation d'automobiles et de motocycles	0,0	0,0	8.609,5	2.463,4	11.073,0
Services de transport et d'entreposage	1,9	0,0	50.213,6	17.635,4	67.849,0
Services d'hébergement et de restauration	83,9	0,0	13.685,2	2.319,4	16.004,5
Services d'édition et diffusion, services audiovisuels	157,2	0,0	7.086,5	2.930,9	10.017,3
Services de télécommunications	0,0	0,0	12.445,7	2.086,3	14.532,0
Programmation, conseil et autres activités informatiques; services d'information	155,7	0,0	16.169,2	1.363,8	17.533,1
Services financiers et assurances	0,0	0,0	38.303,3	5.421,5	43.724,8
Services immobiliers	10,7	0,0	41.912,1	6,0	41.918,2
Services juridiques et comptables; services des sièges sociaux et de conseil en gestion; services d'architecture et d'ingénierie; services de contrôle et analyses techniques	149,1	0,0	49.122,8	9.892,8	59.015,6
Services de recherche et développement scientifique	37,3	0,0	10.504,9	2.505,7	13.010,6
Services de publicité et d'études de marché; autres services spécialisés, scientifiques et techniques; services vétérinaires	20,9	0,0	8.608,3	2.789,7	11.398,0
Services administratifs et d'assistance	451,4	0,0	31.722,8	4.483,2	36.206,0
Services d'administration publique et de défense; services de sécurité sociale obligatoire	0,0	0,0	29.677,6	0,0	29.677,6
Services de l'enseignement	175,6	0,0	23.772,7	38,4	23.811,0
Services de santé humaine	0,0	0,0	28.496,9	1,3	28.498,2
Services d'action sociale	2,8	0,0	12.359,5	6,4	12.365,9
Services artistiques et du spectacle et services récréatifs	0,0	0,0	5.734,0	272,8	6.006,8
Autres services	8.970,7	0,0	9.311,0	183,3	9.494,3
Services des ménages en tant qu'employeurs; biens et services divers produits par les ménages pour leur usage propre	0,0	448,5	448,5	0,0	448,5
Marges commerciales	23,4	0,0	71.123,9	0,0	0,0
Marges de transport	0,0	0,0	0,0	0,0	0,0
Total (concept intérieur)	10.276,8	448,5	751.109,3	262.744,8	1.013.853,9
Dépense de consommation finale des ménages résidents à l'étranger	0,0	0,0	0,0	9.809,0	9.809,0
Dépense de consommation finale des ménages non résidents en Belgique	0,0	0,0	0,0	0,0	0,0
Total (concept national)	10.276,8	448,5	751.109,3	272.553,8	1.023.662,9

Source: ICN

1. TABLEAU DES RESSOURCES 2010, À PRIX COURANTS (SUITE)

(millions d'euros)

	2010			Total des ressources aux prix d'acquisition
	Marges commerciales et de transport	Impôts sur les produits	Subventions sur les produits	
Produits de l'agriculture, de la sylviculture et de la pêche	4.548,3	451,6	-186,6	20.689,3
Produits des industries extractives	755,0	30,0	0,0	25.308,6
Produits des industries alimentaires, boissons et produits à base de tabac	12.667,8	5.485,9	-19,8	65.268,2
Produits de l'industrie textile, de l'habillement et du cuir	5.591,4	1.505,2	0,0	19.378,1
Produits du travail du bois, papiers et cartons, travaux d'impression	2.035,6	394,1	0,0	17.943,2
Produits de la cokéfaction et du raffinage	2.508,2	6.080,4	0,0	43.677,0
Produits chimiques	7.110,2	847,3	0,0	66.115,5
Produits pharmaceutiques de base et préparations pharmaceutiques	4.431,5	713,1	0,0	20.867,3
Produits en caoutchouc et en plastique et autres produits minéraux non métalliques	4.420,9	383,9	0,0	26.013,4
Produits métallurgiques et produits métalliques, à l'exclusion des machines et équipements	3.503,1	281,0	0,0	48.875,9
Produits informatiques, électroniques et optiques	4.894,1	741,6	0,0	19.097,3
Équipements électriques	2.860,5	480,5	0,0	13.639,4
Machines et équipements n.c.a.	4.684,2	225,4	0,0	25.912,3
Matériels de transport	4.214,5	1.999,9	-317,0	46.878,4
Meubles, autres produits manufacturés, réparation et installation de machines et d'équipements	5.330,8	1.223,2	0,0	26.814,8
Électricité, gaz, vapeur et air conditionné	0,0	1.923,2	0,0	23.190,6
Production et distribution d'eau; assainissement, gestion des déchets et dépollution	445,2	320,9	-113,1	16.277,8
Constructions et travaux de construction	0,0	2.870,1	0,0	59.520,5
Commerce; réparation d'automobiles et de motocycles	0,0	605,7	0,0	11.678,6
Services de transport et d'entreposage	0,0	534,1	-1.600,4	66.782,7
Services d'hébergement et de restauration	0,0	1.303,0	0,0	17.307,6
Services d'édition et diffusion, services audiovisuels	1.108,4	471,9	0,0	11.597,6
Services de télécommunications	0,0	1.091,0	0,0	15.623,0
Programmation, conseil et autres activités informatiques; services d'information	0,0	468,2	0,0	18.001,3
Services financiers et assurances	0,0	2.566,9	-54,7	46.237,0
Services immobiliers	0,0	102,6	0,0	42.020,7
Services juridiques et comptables; services des sièges sociaux et de conseil en gestion; services d'architecture et d'ingénierie; services de contrôle et analyses techniques	0,0	4.815,8	0,0	63.831,4
Services de recherche et développement scientifique	0,0	30,8	0,0	13.041,5
Services de publicité et d'études de marché; autres services spécialisés, scientifiques et techniques; services vétérinaires	13,8	310,3	0,0	11.722,1
Services administratifs et d'assistance	0,0	1.482,9	0,0	37.688,8
Services d'administration publique et de défense; services de sécurité sociale obligatoire	0,0	0,0	0,0	29.677,6
Services de l'enseignement	0,0	311,6	0,0	24.122,6
Services de santé humaine	0,0	0,0	-30,8	28.467,4
Services d'action sociale	0,0	0,0	-22,3	12.343,6
Services artistiques et du spectacle et services récréatifs	0,0	437,5	0,0	6.444,3
Autres services	0,0	422,5	0,0	9.916,7
Services des ménages en tant qu'employeurs; biens et services divers produits par les ménages pour leur usage propre	0,0	0,0	0,0	448,5
Marges commerciales	-71.123,9	0,0	0,0	0,0
Marges de transport	0,0	0,0	0,0	0,0
Total (concept intérieur)	0,0	40.911,5	-2.344,7	1.052.420,8
Dépense de consommation finale des ménages résidents à l'étranger	0,0	0,0	0,0	9.809,0
Dépense de consommation finale des ménages non résidents en Belgique	0,0	0,0	0,0	0,0
Total (concept national)	0,0	40.911,5	-2.344,7	1.062.229,8

Source: ICN

2. TABLEAUX DES EMPLOIS 2010, À PRIX COURANTS

(millions d'euros)

	2010				
	Agriculture, syl- viculture et pêche	Industries ex- tractives	Fabrication de denrées alimen- taires, de bois- sons et de pro- duits à base de tabac	Fabrication de textiles, indus- trie de l'habillem- ent, industrie du cuir et de la chaussure	Travail du bois, industrie du pa- pier et imprime- rie
Produits de l'agriculture, de la sylviculture et de la pêche	1.043,1	0,0	8.254,8	73,6	394,0
Produits des industries extractives	6,7	78,1	37,3	4,7	29,0
Produits des industries alimentaires, boissons et produits à base de tabac	2.221,4	0,1	9.090,4	12,6	17,8
Produits de l'industrie textile, de l'habillement et du cuir	26,6	0,3	12,5	1.505,4	90,5
Produits du travail du bois, papiers et cartons, travaux d'impression	28,6	2,7	959,5	50,5	3.134,3
Produits de la cokéfaction et du raffinage	472,4	14,4	70,7	17,2	28,7
Produits chimiques	412,1	6,4	598,6	991,2	860,8
Produits pharmaceutiques de base et préparations pharmaceutiques	4,7	0,0	186,3	0,0	0,0
Produits en caoutchouc et en plastique et autres produits minéraux non métalliques	55,2	18,5	979,7	92,2	221,7
Produits métallurgiques et produits métalliques, à l'exclusion des machines et équipements	31,5	7,2	276,3	29,3	40,6
Produits informatiques, électroniques et optiques	2,5	0,6	0,0	0,1	0,0
Équipements électriques	16,6	0,4	0,7	4,1	0,0
Machines et équipements n.c.a.	146,2	6,4	21,9	1,5	16,6
Matériels de transport	6,8	0,5	0,3	0,0	0,4
Meubles, autres produits manufacturés, réparation et installation de machines et d'équipements	102,1	32,3	396,5	106,3	249,3
Electricité, gaz, vapeur et air conditionné	215,2	31,5	657,0	162,3	331,9
Production et distribution d'eau; assainissement, gestion des déchets et dépollution	12,2	4,4	86,4	17,2	411,2
Constructions et travaux de construction	104,8	16,0	103,7	10,6	18,3
Commerce; réparation d'automobiles et de motocycles	74,9	2,2	254,8	48,8	44,7
Services de transport et d'entreposage	206,1	75,1	1.239,8	229,0	524,2
Services d'hébergement et de restauration	10,8	2,2	34,9	12,2	12,0
Services d'édition et diffusion, services audiovisuels	3,3	0,7	269,8	16,3	10,6
Services de télécommunications	2,1	1,1	22,3	7,9	8,6
Programmation, conseil et autres activités informatiques; services d'information	3,3	10,9	62,1	9,3	17,1
Services financiers et assurances	276,8	8,9	389,8	72,7	167,8
Services immobiliers	30,9	9,5	138,8	31,7	53,5
Services juridiques et comptables; services des sièges sociaux et de conseil en gestion; services d'architecture et d'ingénierie; services de contrôle et analyses techniques	184,7	55,2	614,6	229,7	202,3
Services de recherche et développement scientifique	0,0	0,0	0,0	0,0	0,0
Services de publicité et d'études de marché; autres services spécialisés, scientifiques et techniques; services vétérinaires	323,4	1,9	157,8	22,4	34,4
Services administratifs et d'assistance	147,1	33,5	900,2	133,5	218,7
Services d'administration publique et de défense; services de sécurité sociale obligatoire	0,7	0,0	1,0	0,0	0,0
Services de l'enseignement	0,3	0,1	16,6	1,7	1,7
Services de santé humaine	0,4	0,1	3,4	4,1	0,7
Services d'action sociale	0,0	0,0	0,0	0,0	0,0
Services artistiques et du spectacle et services récréatifs	16,5	0,3	47,3	4,4	18,4
Autres services	7,0	0,4	37,6	3,1	10,0
Services des ménages en tant qu'employeurs; biens et services divers produits par les ménages pour leur usage propre	0,0	0,0	0,0	0,0	0,0
Marges commerciales					
Marges de transport					
Total (concept intérieur)	6.197,1	421,9	25.923,8	3.905,3	7.169,9
Dépense de consommation finale des ménages résidents à l'étranger	0,0	0,0	0,0	0,0	0,0
Dépense de consommation finale des ménages non résidents en Belgique	0,0	0,0	0,0	0,0	0,0
Total (concept national)	6.197,1	421,9	25.923,8	3.905,3	7.169,9
Rémunérations des salariés	410,7	130,0	4.039,6	1.102,7	1.951,5
Autres impôts moins subventions sur la production	-445,1	7,3	-105,0	-47,4	-113,8
Excédent brut d'exploitation / Revenu mixte brut	2.818,0	111,4	2.986,8	519,1	1.049,7
Valeur ajoutée brute	2.783,6	248,7	6.921,4	1.574,4	2.887,4

Source: ICN

2. TABLEAU DES EMPLOIS 2010, À PRIX COURANTS (SUITE)

(millions d'euros)

	2010				
	Cokéfaction et raffinage	Industrie chimique	Industrie pharmaceutique	Fabrication de produits en caoutchouc et en plastique ainsi que d'autres produits minéraux non métalliques	Métallurgie et fabrication de produits métalliques, à l'exception des machines et des équipements
Produits de l'agriculture, de la sylviculture et de la pêche	0,0	76,6	10,1	25,3	0,7
Produits des industries extractives	12.971,6	580,4	0,1	597,7	1.507,4
Produits des industries alimentaires, boissons et produits à base de tabac	98,9	474,9	6,0	1,3	0,9
Produits de l'industrie textile, de l'habillement et du cuir	1,5	46,8	73,9	37,4	24,3
Produits du travail du bois, papiers et cartons, travaux d'impression	9,3	297,6	88,2	339,8	116,4
Produits de la cokéfaction et du raffinage	9.453,8	2.646,7	5,5	331,7	138,0
Produits chimiques	2.367,6	10.171,2	1.136,5	1.991,0	552,6
Produits pharmaceutiques de base et préparations pharmaceutiques	4,4	42,6	1.250,1	0,0	0,0
Produits en caoutchouc et en plastique et autres produits minéraux non métalliques	15,6	396,0	200,6	1.713,5	626,0
Produits métallurgiques et produits métalliques, à l'exclusion des machines et équipements	57,6	683,5	5,1	358,9	12.267,4
Produits informatiques, électroniques et optiques	6,8	78,6	0,7	5,1	67,7
Équipements électriques	11,0	94,6	0,0	3,4	314,9
Machines et équipements n.c.a.	26,9	225,0	9,6	14,7	237,9
Matériels de transport	0,0	7,0	0,8	0,2	16,6
Meubles, autres produits manufacturés, réparation et installation de machines et d'équipements	124,4	155,3	84,7	257,8	564,3
Electricité, gaz, vapeur et air conditionné	346,4	1.651,3	105,8	446,5	936,1
Production et distribution d'eau; assainissement, gestion des déchets et dépollution	50,5	215,6	25,9	61,6	3.808,7
Constructions et travaux de construction	43,6	162,4	27,8	29,4	227,8
Commerce; réparation d'automobiles et de motocycles	69,2	173,8	14,0	84,4	132,5
Services de transport et d'entreposage	418,0	1.325,8	118,1	675,1	811,2
Services d'hébergement et de restauration	13,6	40,6	30,8	31,0	72,4
Services d'édition et diffusion, services audiovisuels	11,0	20,2	10,0	14,5	14,9
Services de télécommunications	35,3	50,6	25,2	20,3	38,6
Programmation, conseil et autres activités informatiques; services d'information	41,3	125,7	56,2	32,3	43,7
Services financiers et assurances	356,1	711,3	241,2	252,6	707,5
Services immobiliers	16,7	48,3	20,3	37,6	76,6
Services juridiques et comptables; services des sièges sociaux et de conseil en gestion; services d'architecture et d'ingénierie; services de contrôle et analyses techniques	1.162,4	944,4	642,2	423,0	662,7
Services de recherche et développement scientifique	0,0	0,0	999,4	0,0	0,0
Services de publicité et d'études de marché; autres services spécialisés, scientifiques et techniques; services vétérinaires	9,4	54,4	247,7	27,3	32,9
Services administratifs et d'assistance	164,0	628,6	818,4	432,8	675,5
Services d'administration publique et de défense; services de sécurité sociale obligatoire	0,0	0,0	0,1	0,7	7,6
Services de l'enseignement	2,8	7,8	14,8	5,0	15,7
Services de santé humaine	0,0	3,4	3,9	1,6	2,6
Services d'action sociale	0,0	0,0	0,0	0,0	0,0
Services artistiques et du spectacle et services récréatifs	0,1	5,4	2,5	8,7	13,9
Autres services	9,2	21,3	13,1	30,8	11,9
Services des ménages en tant qu'employeurs; biens et services divers produits par les ménages pour leur usage propre	0,0	0,0	0,0	0,0	0,0
Marges commerciales					
Marges de transport					
Total (concept intérieur)	27.899,0	22.167,7	6.289,5	8.293,0	24.728,0
Dépense de consommation finale des ménages résidents à l'étranger	0,0	0,0	0,0	0,0	0,0
Dépense de consommation finale des ménages non résidents en Belgique	0,0	0,0	0,0	0,0	0,0
Total (concept national)	27.899,0	22.167,7	6.289,5	8.293,0	24.728,0
Rémunérations des salariés	617,8	3.829,5	1.798,0	2.922,6	4.793,6
Autres impôts moins subventions sur la production	-29,5	-102,8	-105,9	-82,8	-213,2
Excédent brut d'exploitation / Revenu mixte brut	650,7	3.698,1	4.114,5	1.394,1	1.698,3
Valeur ajoutée brute	1.239,0	7.424,8	5.806,6	4.233,9	6.278,7

Source: ICN

2. TABLEAU DES EMPLOIS 2010, À PRIX COURANTS (SUITE)

(millions d'euros)

	2010				
	Fabrication de produits informatiques, électroniques et optiques	Fabrication d'équipements électriques	Fabrication de machines et équipements n.c.a.	Fabrication de matériels de transport	Autres industries manufacturières, réparation et installation de machines et d'équipements
Produits de l'agriculture, de la sylviculture et de la pêche	0,0	0,0	0,0	14,9	26,9
Produits des industries extractives	0,0	18,3	0,0	0,0	239,4
Produits des industries alimentaires, boissons et produits à base de tabac	0,0	0,0	0,0	2,5	0,0
Produits de l'industrie textile, de l'habillement et du cuir	0,8	0,7	3,6	63,6	217,9
Produits du travail du bois, papiers et cartons, travaux d'impression	19,3	37,0	34,0	47,8	376,4
Produits de la cokéfaction et du raffinage	4,2	20,9	51,8	21,4	104,1
Produits chimiques	162,9	177,9	23,2	115,5	255,3
Produits pharmaceutiques de base et préparations pharmaceutiques	0,0	0,0	0,0	0,7	0,0
Produits en caoutchouc et en plastique et autres produits minéraux non métalliques	83,9	215,6	184,5	912,9	208,4
Produits métallurgiques et produits métalliques, à l'exclusion des machines et équipements	208,2	676,7	1.051,1	811,8	558,6
Produits informatiques, électroniques et optiques	856,9	214,6	311,1	665,2	257,5
Équipements électriques	110,8	663,1	352,4	344,5	189,9
Machines et équipements n.c.a.	13,8	11,1	2.229,8	637,4	64,2
Matériels de transport	0,0	16,0	3,9	7.388,0	198,4
Meubles, autres produits manufacturés, réparation et installation de machines et d'équipements	8,4	33,8	76,3	195,0	347,2
Electricité, gaz, vapeur et air conditionné	24,6	53,3	66,7	117,2	65,3
Production et distribution d'eau; assainissement, gestion des déchets et dépollution	2,1	3,2	7,2	45,7	14,5
Constructions et travaux de construction	6,9	30,2	33,5	29,1	106,2
Commerce; réparation d'automobiles et de motocycles	5,1	16,3	45,4	31,2	76,7
Services de transport et d'entreposage	46,1	104,6	267,8	450,4	182,6
Services d'hébergement et de restauration	10,8	15,4	27,2	20,1	33,9
Services d'édition et diffusion, services audiovisuels	7,3	6,0	5,8	16,8	35,6
Services de télécommunications	6,7	7,1	13,2	10,2	19,2
Programmation, conseil et autres activités informatiques; services d'information	28,0	26,6	49,3	41,5	13,9
Services financiers et assurances	39,4	59,8	102,8	214,5	103,6
Services immobiliers	16,4	12,2	17,8	36,0	72,5
Services juridiques et comptables; services des sièges sociaux et de conseil en gestion; services d'architecture et d'ingénierie; services de contrôle et analyses techniques	202,2	147,9	264,2	297,0	323,8
Services de recherche et développement scientifique	0,0	0,0	0,0	0,0	0,0
Services de publicité et d'études de marché; autres services spécialisés, scientifiques et techniques; services vétérinaires	12,5	8,1	21,3	31,3	29,5
Services administratifs et d'assistance	94,9	146,0	144,7	291,6	178,4
Services d'administration publique et de défense; services de sécurité sociale obligatoire	0,1	0,1	0,1	0,1	0,5
Services de l'enseignement	1,2	2,9	3,5	3,4	11,8
Services de santé humaine	0,4	0,8	1,1	2,5	1,3
Services d'action sociale	0,0	0,0	0,0	0,0	0,0
Services artistiques et du spectacle et services récréatifs	0,3	4,8	1,1	6,2	7,3
Autres services	3,2	7,8	7,4	13,0	7,1
Services des ménages en tant qu'employeurs; biens et services divers produits par les ménages pour leur usage propre	0,0	0,0	0,0	0,0	0,0
Marges commerciales					
Marges de transport					
Total (concept intérieur)	1.977,6	2.738,7	5.402,0	12.879,1	4.327,8
Dépense de consommation finale des ménages résidents à l'étranger	0,0	0,0	0,0	0,0	0,0
Dépense de consommation finale des ménages non résidents en Belgique	0,0	0,0	0,0	0,0	0,0
Total (concept national)	1.977,6	2.738,7	5.402,0	12.879,1	4.327,8
Rémunérations des salariés	699,4	1.115,6	1.912,7	2.401,5	1.878,0
Autres impôts moins subventions sur la production	-110,3	-83,8	-84,2	-157,4	-38,3
Excédent brut d'exploitation / Revenu mixte brut	491,0	703,3	1.278,6	953,9	743,1
Valeur ajoutée brute	1.080,1	1.735,1	3.107,1	3.198,0	2.582,8

Source: ICN

2. TABLEAU DES EMPLOIS 2010, À PRIX COURANTS (SUITE)

(millions d'euros)

	2010				
	Production et distribution d'électricité, de gaz, de vapeur et d'air conditionné	Production et distribution d'eau, assainissement, gestion des déchets et dépollution	Construction	Commerce; réparation d'automobiles et de motocycles	Transports et entreposage
Produits de l'agriculture, de la sylviculture et de la pêche	0,0	4,3	9,6	668,2	0,4
Produits des industries extractives	169,6	9,0	213,1	18,1	4,9
Produits des industries alimentaires, boissons et produits à base de tabac	0,0	15,7	0,1	687,1	0,1
Produits de l'industrie textile, de l'habillement et du cuir	0,0	12,9	427,9	228,1	13,4
Produits du travail du bois, papiers et cartons, travaux d'impression	28,5	17,7	1.519,8	1.131,0	131,6
Produits de la cokéfaction et du raffinage	33,1	82,7	707,0	540,7	2.853,4
Produits chimiques	339,5	114,1	534,8	1.490,4	23,0
Produits pharmaceutiques de base et préparations pharmaceutiques	0,0	0,0	0,0	60,4	0,0
Produits en caoutchouc et en plastique et autres produits minéraux non métalliques	23,1	27,0	5.800,8	512,9	150,0
Produits métallurgiques et produits métalliques, à l'exclusion des machines et équipements	46,0	35,2	4.110,2	209,4	303,5
Produits informatiques, électroniques et optiques	45,0	14,2	1.017,9	235,8	74,3
Équipements électriques	337,7	12,6	1.653,8	105,1	22,9
Machines et équipements n.c.a.	0,0	36,3	1.076,3	52,3	17,0
Matériels de transport	0,0	8,2	0,2	489,1	306,0
Meubles, autres produits manufacturés, réparation et installation de machines et d'équipements	412,4	122,1	437,8	614,0	729,6
Electricité, gaz, vapeur et air conditionné	1.962,6	219,4	294,0	893,7	341,4
Production et distribution d'eau; assainissement, gestion des déchets et dépollution	275,9	4.320,2	297,2	147,1	76,6
Constructions et travaux de construction	524,2	313,3	16.193,2	317,0	245,0
Commerce; réparation d'automobiles et de motocycles	94,6	76,2	237,9	2.531,4	604,2
Services de transport et d'entreposage	326,1	389,2	676,8	7.434,0	15.611,5
Services d'hébergement et de restauration	34,9	10,0	187,4	876,5	693,9
Services d'édition et diffusion, services audiovisuels	46,3	4,4	69,1	1.002,4	196,4
Services de télécommunications	132,1	23,7	157,6	513,6	353,2
Programmation, conseil et autres activités informatiques; services d'information	59,3	13,5	146,0	1.165,7	311,7
Services financiers et assurances	182,2	134,6	922,1	2.039,1	1.110,2
Services immobiliers	53,5	15,3	698,8	3.032,0	1.041,8
Services juridiques et comptables; services des sièges sociaux et de conseil en gestion; services d'architecture et d'ingénierie; services de contrôle et analyses techniques	1.412,3	435,6	1.933,7	6.346,3	3.148,6
Services de recherche et développement scientifique	0,0	0,0	0,0	0,0	0,0
Services de publicité et d'études de marché; autres services spécialisés, scientifiques et techniques; services vétérinaires	93,6	5,0	188,2	2.287,7	196,3
Services administratifs et d'assistance	320,6	224,4	1.732,2	3.512,6	2.565,2
Services d'administration publique et de défense; services de sécurité sociale obligatoire	4,2	0,1	12,6	1,3	2,7
Services de l'enseignement	19,2	6,3	33,3	82,1	66,0
Services de santé humaine	0,1	2,3	8,8	27,1	26,0
Services d'action sociale	0,0	0,0	0,0	0,0	0,0
Services artistiques et du spectacle et services récréatifs	10,8	4,9	75,5	56,2	32,4
Autres services	31,1	5,9	28,7	388,5	392,3
Services des ménages en tant qu'employeurs; biens et services divers produits par les ménages pour leur usage propre	0,0	0,0	0,0	0,0	0,0
Marges commerciales					
Marges de transport					
Total (concept intérieur)	7.018,6	6.716,1	41.401,9	39.696,6	31.645,2
Dépense de consommation finale des ménages résidents à l'étranger	0,0	0,0	0,0	0,0	0,0
Dépense de consommation finale des ménages non résidents en Belgique	0,0	0,0	0,0	0,0	0,0
Total (concept national)	7.018,6	6.716,1	41.401,9	39.696,6	31.645,2
Rémunérations des salariés	1.899,2	1.716,3	9.301,0	23.240,9	12.608,6
Autres impôts moins subventions sur la production	247,0	-190,9	-135,8	-268,5	-446,0
Excédent brut d'exploitation / Revenu mixte brut	4.031,7	1.527,9	8.964,0	18.514,9	7.190,6
Valeur ajoutée brute	6.177,9	3.053,3	18.129,2	41.487,3	19.353,2

Source: ICN

2. TABLEAU DES EMPLOIS 2010, À PRIX COURANTS (SUITE)

(millions d'euros)

	2010				
	Hébergement et restauration	Édition, audiovisuel et diffusion	Télécommunications	Activités informatiques et services d'information	Activités financières et d'assurance
Produits de l'agriculture, de la sylviculture et de la pêche	369,9	0,0	0,0	5,7	0,0
Produits des industries extractives	0,0	0,0	0,0	4,9	0,2
Produits des industries alimentaires, boissons et produits à base de tabac	4.336,4	23,7	0,0	2,0	0,0
Produits de l'industrie textile, de l'habillement et du cuir	21,5	1,1	1,0	0,7	0,0
Produits du travail du bois, papiers et cartons, travaux d'impression	83,6	902,6	21,5	17,4	107,4
Produits de la cokéfaction et du raffinage	40,6	20,5	29,0	55,8	111,5
Produits chimiques	79,1	15,2	0,0	5,5	0,0
Produits pharmaceutiques de base et préparations pharmaceutiques	0,0	0,0	0,0	0,0	0,0
Produits en caoutchouc et en plastique et autres produits minéraux non métalliques	103,0	3,4	0,0	0,0	9,9
Produits métallurgiques et produits métalliques, à l'exclusion des machines et équipements	66,9	0,4	0,0	0,5	32,8
Produits informatiques, électroniques et optiques	0,9	1,2	295,6	12,1	3,5
Équipements électriques	0,6	0,5	0,0	0,4	0,0
Machines et équipements n.c.a.	12,0	0,0	3,9	0,0	4,2
Matériels de transport	0,1	0,1	0,0	0,1	0,0
Meubles, autres produits manufacturés, réparation et installation de machines et d'équipements	46,0	24,9	152,2	22,7	55,7
Electricité, gaz, vapeur et air conditionné	167,9	24,0	92,0	61,8	134,4
Production et distribution d'eau; assainissement, gestion des déchets et dépollution	43,1	2,1	2,2	1,4	14,9
Constructions et travaux de construction	81,1	19,2	24,5	19,2	21,6
Commerce; réparation d'automobiles et de motocycles	15,4	86,2	202,6	35,3	41,6
Services de transport et d'entreposage	47,4	329,7	94,4	79,1	538,3
Services d'hébergement et de restauration	36,2	112,8	36,8	63,8	559,4
Services d'édition et diffusion, services audiovisuels	24,4	991,9	74,2	194,4	98,4
Services de télécommunications	42,6	58,2	3.409,1	184,5	1.091,8
Programmation, conseil et autres activités informatiques; services d'information	20,7	51,5	1.162,5	3.466,4	1.217,5
Services financiers et assurances	434,4	127,6	293,7	228,6	9.310,9
Services immobiliers	536,4	65,9	176,6	156,4	666,2
Services juridiques et comptables; services des sièges sociaux et de conseil en gestion; services d'architecture et d'ingénierie; services de contrôle et analyses techniques	518,7	357,3	298,1	818,6	4.014,5
Services de recherche et développement scientifique	0,0	0,0	0,0	0,0	0,0
Services de publicité et d'études de marché; autres services spécialisés, scientifiques et techniques; services vétérinaires	129,7	257,8	131,4	77,0	769,4
Services administratifs et d'assistance	505,7	425,2	198,6	505,4	1.222,4
Services d'administration publique et de défense; services de sécurité sociale obligatoire	1,9	2,7	0,0	4,9	11,7
Services de l'enseignement	8,3	3,2	18,6	42,4	129,9
Services de santé humaine	1,4	0,2	2,1	0,3	3,3
Services d'action sociale	0,0	0,0	0,0	0,0	0,0
Services artistiques et du spectacle et services récréatifs	88,6	61,7	22,2	11,0	98,8
Autres services	58,2	13,1	9,3	67,0	181,5
Services des ménages en tant qu'employeurs; biens et services divers produits par les ménages pour leur usage propre	0,0	0,0	0,0	0,0	0,0
Marges commerciales					
Marges de transport					
Total (concept intérieur)	7.922,5	3.984,0	6.751,8	6.145,4	20.451,6
Dépense de consommation finale des ménages résidents à l'étranger	0,0	0,0	0,0	0,0	0,0
Dépense de consommation finale des ménages non résidents en Belgique	0,0	0,0	0,0	0,0	0,0
Total (concept national)	7.922,5	3.984,0	6.751,8	6.145,4	20.451,5
Rémunérations des salariés	3.122,1	1.441,5	1.980,2	3.661,4	9.306,2
Autres impôts moins subventions sur la production	11,4	-26,1	-1,6	-106,9	855,8
Excédent brut d'exploitation / Revenu mixte brut	2.704,2	1.327,4	3.735,5	1.930,4	9.933,7
Valeur ajoutée brute	5.837,7	2.742,8	5.714,1	5.484,9	20.095,7

Source: ICN

2. TABLEAU DES EMPLOIS 2010, À PRIX COURANTS (SUITE)

(millions d'euros)

	2010				
	Activités immo- bilières	Activités juridi- ques, compta- bles, de gestion, d'architecture, d'ingénierie, de contrôle et d'analyses tech- niques	Recherche-dé- veloppement scientifique	Autres activités spécialisées, scientifiques et techniques	Activités de ser- vices adminis- tratifs et de sou- tien
Produits de l'agriculture, de la sylviculture et de la pêche	2,6	5,1	0,0	0,1	46,7
Produits des industries extractives	8,0	2,8	0,0	0,0	49,6
Produits des industries alimentaires, boissons et produits à base de tabac	0,7	2,5	0,0	0,1	10,5
Produits de l'industrie textile, de l'habillement et du cuir	12,4	34,8	0,5	0,9	42,0
Produits du travail du bois, papiers et cartons, travaux d'impression	59,3	245,2	1,0	277,5	213,6
Produits de la cokéfaction et du raffinage	75,3	159,9	11,3	17,3	260,4
Produits chimiques	25,0	22,1	10,8	88,7	76,3
Produits pharmaceutiques de base et préparations pharmaceutiques	0,0	19,3	20,2	67,9	1,0
Produits en caoutchouc et en plastique et autres produits minéraux non métalliques	115,7	37,4	0,1	16,1	325,5
Produits métallurgiques et produits métalliques, à l'exclusion des machines et équipe- ments	89,7	32,3	17,4	8,7	32,1
Produits informatiques, électroniques et optiques	5,6	24,2	8,1	12,3	5,0
Équipements électriques	0,0	0,5	0,3	5,3	0,5
Machines et équipements n.c.a.	2,6	0,4	18,5	0,0	14,2
Matériels de transport	0,0	235,2	0,0	0,0	10,9
Meubles, autres produits manufacturés, réparation et installation de machines et d'équipe- ments	157,3	541,3	52,6	70,2	147,9
Electricité, gaz, vapeur et air conditionné	1.130,7	204,0	47,5	31,9	78,7
Production et distribution d'eau; assainissement, gestion des déchets et dépollution	74,8	26,6	18,1	8,4	50,3
Constructions et travaux de construction	2.548,9	195,4	18,1	10,4	102,1
Commerce; réparation d'automobiles et de motocycles	75,4	116,8	2,1	12,4	619,5
Services de transport et d'entreposage	174,4	654,7	29,1	123,2	2.413,3
Services d'hébergement et de restauration	49,8	523,9	13,1	16,7	970,8
Services d'édition et diffusion, services audiovisuels	55,9	167,6	9,1	1.664,6	120,7
Services de télécommunications	122,5	648,6	31,0	38,3	157,3
Programmation, conseil et autres activités informatiques; services d'information	86,0	731,4	16,4	98,9	547,6
Services financiers et assurances	2.849,4	3.032,4	47,1	252,9	758,1
Services immobiliers	1.368,3	1.523,5	49,3	55,4	336,2
Services juridiques et comptables; services des sièges sociaux et de conseil en gestion; services d'architecture et d'ingénierie; services de contrôle et analyses techniques	1.244,8	11.506,4	158,0	1.539,0	1.526,9
Services de recherche et développement scientifique	0,0	0,0	214,1	0,0	0,0
Services de publicité et d'études de marché; autres services spécialisés, scientifiques et techniques; services vétérinaires	84,0	361,3	15,3	1.327,3	139,2
Services administratifs et d'assistance	1.007,4	1.790,2	198,8	339,3	3.442,2
Services d'administration publique et de défense; services de sécurité sociale obligatoire	0,6	3,9	0,1	0,3	0,1
Services de l'enseignement	14,9	93,0	54,7	4,2	43,0
Services de santé humaine	0,8	11,9	0,1	0,4	5,2
Services d'action sociale	0,0	0,0	0,0	0,0	0,0
Services artistiques et du spectacle et services récréatifs	8,0	38,9	1,3	23,7	55,0
Autres services	37,2	173,2	3,1	7,9	151,8
Services des ménages en tant qu'employeurs; biens et services divers produits par les ménages pour leur usage propre	0,0	0,0	0,0	0,0	0,0
Marges commerciales					
Marges de transport					
Total (concept intérieur)	11.488,1	23.166,8	1.067,1	6.120,2	12.754,1
Dépense de consommation finale des ménages résidents à l'étranger	0,0	0,0	0,0	0,0	0,0
Dépense de consommation finale des ménages non résidents en Belgique	0,0	0,0	0,0	0,0	0,0
Total (concept national)	11.488,1	23.166,8	1.067,1	6.120,2	12.754,1
Rémunérations des salariés	827,2	7.463,4	830,6	983,9	10.184,4
Autres impôts moins subventions sur la production	3.047,8	-229,5	-204,5	13,6	-1.995,8
Excédent brut d'exploitation / Revenu mixte brut	24.921,4	17.654,7	563,0	1.198,9	4.259,9
Valeur ajoutée brute	28.796,4	24.888,6	1.189,1	2.196,4	12.448,5

Source: ICN

2. TABLEAU DES EMPLOIS 2010, À PRIX COURANTS (SUITE)

(millions d'euros)

	2010				
	Administration publique	Enseignement	Activités pour la santé humaine	Hébergement médico-social et social et action sociale sans hébergement	Arts, spectacles et activités récréatives
Produits de l'agriculture, de la sylviculture et de la pêche	12,7	1,5	25,7	116,8	0,9
Produits des industries extractives	16,0	0,0	0,9	0,6	0,1
Produits des industries alimentaires, boissons et produits à base de tabac	178,5	44,2	227,9	338,0	132,1
Produits de l'industrie textile, de l'habillement et du cuir	54,3	5,7	75,6	27,5	26,1
Produits du travail du bois, papiers et cartons, travaux d'impression	350,6	99,3	211,5	34,2	71,6
Produits de la cokéfaction et du raffinage	329,6	42,2	195,8	83,3	16,6
Produits chimiques	86,8	28,7	572,7	50,5	6,2
Produits pharmaceutiques de base et préparations pharmaceutiques	12,9	1,4	3.032,2	78,5	0,3
Produits en caoutchouc et en plastique et autres produits minéraux non métalliques	94,7	0,9	42,7	8,2	2,5
Produits métallurgiques et produits métalliques, à l'exclusion des machines et équipements	221,0	0,0	30,1	3,0	22,5
Produits informatiques, électroniques et optiques	151,0	12,7	51,8	13,5	0,1
Équipements électriques	43,8	3,5	3,9	0,9	0,5
Machines et équipements n.c.a.	41,4	3,6	55,5	1,8	1,1
Matériels de transport	84,5	0,3	20,2	2,8	0,2
Meubles, autres produits manufacturés, réparation et installation de machines et d'équipements	102,6	68,2	683,9	127,8	96,2
Electricité, gaz, vapeur et air conditionné	283,5	149,8	188,3	185,9	57,8
Production et distribution d'eau; assainissement, gestion des déchets et dépollution	631,6	14,7	57,4	37,1	11,6
Constructions et travaux de construction	417,0	141,3	110,5	114,1	51,3
Commerce; réparation d'automobiles et de motocycles	83,6	20,9	181,8	19,5	3,8
Services de transport et d'entreposage	763,2	182,0	281,7	182,6	99,3
Services d'hébergement et de restauration	148,8	226,2	265,2	89,9	144,4
Services d'édition et diffusion, services audiovisuels	50,7	130,7	52,3	19,4	77,2
Services de télécommunications	281,2	69,7	150,3	62,3	25,6
Programmation, conseil et autres activités informatiques; services d'information	395,4	42,8	374,2	13,4	31,1
Services financiers et assurances	239,5	144,8	448,6	149,2	125,5
Services immobiliers	821,7	241,5	410,8	212,8	132,1
Services juridiques et comptables; services des sièges sociaux et de conseil en gestion; services d'architecture et d'ingénierie; services de contrôle et analyses techniques	1.892,7	247,9	948,8	252,3	324,5
Services de recherche et développement scientifique	0,0	0,0	0,0	0,0	0,0
Services de publicité et d'études de marché; autres services spécialisés, scientifiques et techniques; services vétérinaires	244,2	237,1	22,4	2,2	161,9
Services administratifs et d'assistance	517,0	302,1	1.497,3	263,8	293,1
Services d'administration publique et de défense; services de sécurité sociale obligatoire	0,0	0,0	10,7	4,8	1,9
Services de l'enseignement	26,6	1.132,5	24,6	36,8	4,2
Services de santé humaine	19,2	3,0	4.065,6	78,9	5,9
Services d'action sociale	0,0	0,0	0,0	0,0	0,0
Services artistiques et du spectacle et services récréatifs	139,6	18,0	64,7	2,3	554,8
Autres services	16,5	42,3	324,7	65,2	9,1
Services des ménages en tant qu'employeurs; biens et services divers produits par les ménages pour leur usage propre	0,0	0,0	0,0	0,0	0,0
Marges commerciales					
Marges de transport					
Total (concept intérieur)	8.752,7	3.659,7	14.710,4	2.679,7	2.492,0
Dépense de consommation finale des ménages résidents à l'étranger	0,0	0,0	0,0	0,0	0,0
Dépense de consommation finale des ménages non résidents en Belgique	0,0	0,0	0,0	0,0	0,0
Total (concept national)	8.752,7	3.659,7	14.710,4	2.679,7	2.492,0
Rémunérations des salariés	22.730,6	19.519,5	10.111,5	8.057,4	1.149,9
Autres impôts moins subventions sur la production	-410,5	-198,4	-841,8	-1.033,6	-7,3
Excédent brut d'exploitation / Revenu mixte brut	2.819,5	2.686,8	6.472,4	768,6	917,2
Valeur ajoutée brute	25.139,6	22.007,9	15.742,1	7.792,4	2.059,8

Source: ICN

2. TABLEAU DES EMPLOIS 2010, À PRIX COURANTS (SUITE)

(millions d'euros)

	2010				
	Autres activités de services	Activités des ménages en tant qu'employeurs; activités indifférenciées des ménages en tant que producteurs de biens et services pour usage proprehouse-holds for own use	Total de la consommation intermédiaire aux prix d'acquisition	Dépenses de consommation individuelle des ménages	Dépenses de consommation individuelle des ISBL
Produits de l'agriculture, de la sylviculture et de la pêche	26,0	0,0	11.216,3	5.165,1	0,0
Produits des industries extractives	0,0	0,0	16.568,4	70,7	0,0
Produits des industries alimentaires, boissons et produits à base de tabac	45,9	0,0	17.971,9	26.930,7	0,0
Produits de l'industrie textile, de l'habillement et du cuir	147,0	0,0	3.239,3	9.531,9	0,0
Produits du travail du bois, papiers et cartons, travaux d'impression	126,2	0,0	11.192,5	1.355,4	0,0
Produits de la cokéfaction et du raffinage	91,9	0,0	19.139,0	8.737,3	0,0
Produits chimiques	288,3	0,0	23.680,8	2.927,2	0,0
Produits pharmaceutiques de base et préparations pharmaceutiques	0,0	0,0	4.783,2	2.018,2	4,1
Produits en caoutchouc et en plastique et autres produits minéraux non métalliques	84,6	0,0	13.282,7	1.639,0	0,0
Produits métallurgiques et produits métalliques, à l'exclusion des machines et équipements	6,0	0,0	22.331,6	711,4	0,0
Produits informatiques, électroniques et optiques	0,9	0,0	4.452,9	2.426,8	0,0
Équipements électriques	2,3	0,0	4.301,4	2.476,9	0,0
Machines et équipements n.c.a.	6,3	0,0	5.010,8	375,4	0,0
Matériels de transport	13,2	0,0	8.810,2	6.955,3	0,0
Meubles, autres produits manufacturés, réparation et installation de machines et d'équipements	82,1	0,0	7.481,2	6.191,8	8,2
Electricité, gaz, vapeur et air conditionné	96,1	0,0	11.856,2	6.690,7	0,0
Production et distribution d'eau; assainissement, gestion des déchets et dépollution	20,1	0,0	10.897,8	1.675,9	0,0
Constructions et travaux de construction	89,7	0,0	22.507,5	561,7	0,0
Commerce; réparation d'automobiles et de motocycles	42,5	0,0	6.177,7	3.650,4	0,0
Services de transport et d'entreposage	397,4	0,0	37.501,3	2.332,7	0,0
Services d'hébergement et de restauration	378,5	0,0	5.806,7	10.159,9	0,0
Services d'édition et diffusion, services audiovisuels	48,8	0,0	5.541,6	2.990,5	0,0
Services de télécommunications	121,7	0,0	7.943,2	4.939,9	0,0
Programmation, conseil et autres activités informatiques; services d'information	116,9	0,0	10.630,1	0,0	0,0
Services financiers et assurances	257,2	0,0	26.792,8	12.861,6	0,0
Services immobiliers	299,6	0,0	12.513,0	29.313,3	0,0
Services juridiques et comptables; services des sièges sociaux et de conseil en gestion; services d'architecture et d'ingénierie; services de contrôle et analyses techniques	1.188,4	0,0	46.469,6	626,7	0,0
Services de recherche et développement scientifique	0,0	0,0	1.213,5	0,0	52,3
Services de publicité et d'études de marché; autres services spécialisés, scientifiques et techniques; services vétérinaires	235,9	0,0	7.981,4	323,4	0,0
Services administratifs et d'assistance	431,6	0,0	26.303,0	6.840,2	0,0
Services d'administration publique et de défense; services de sécurité sociale obligatoire	3,0	0,0	78,5	2.124,2	0,0
Services de l'enseignement	37,3	0,0	1.970,5	1.098,6	299,0
Services de santé humaine	6,6	0,0	4.295,3	5.455,3	0,0
Services d'action sociale	0,0	0,0	0,0	5.397,9	1.411,1
Services artistiques et du spectacle et services récréatifs	30,0	0,0	1.535,6	2.671,4	304,8
Autres services	908,3	0,0	3.097,7	4.107,6	2.664,9
Services des ménages en tant qu'employeurs; biens et services divers produits par les ménages pour leur usage propre	0,0	0,0	0,0	448,5	0,0
Marges commerciales					
Marges de transport					
Total (concept intérieur)	5.630,1	0,0	424.575,6	181.783,5	4.744,5
Dépense de consommation finale des ménages résidents à l'étranger	0,0	0,0	0,0	9.809,0	0,0
Dépense de consommation finale des ménages non résidents en Belgique	0,0	0,0	0,0	-6.644,1	0,0
Total (concept national)	5.630,1	0,0	424.575,6	184.948,4	4.744,5
Rémunérations des salariés	3.041,5	448,5			
Autres impôts moins subventions sur la production	-69,5	0,0			
Excédent brut d'exploitation / Revenu mixte brut	1.674,7	0,0			
Valeur ajoutée brute	4.646,7	448,5			

Source: ICN

2. TABLEAU DES EMPLOIS 2010, À PRIX COURANTS (SUITE)

(millions d'euros)

	2010					Total des emplois de biens et de services aux prix d'acquisition
	Dépenses de consommation individuelle des administrations publiques	Dépenses de consommation collective des administrations publiques	Formation brute de capital fixe	Variation des stocks	Exportations de biens et de services	
Produits de l'agriculture, de la sylviculture et de la pêche	0,0	0,0	157,1	149,8	4.001,0	20.689,3
Produits des industries extractives	0,0	0,0	0,0	-121,5	8.791,0	25.308,6
Produits des industries alimentaires, boissons et produits à base de tabac	0,0	0,0	0,0	315,7	20.050,0	65.268,2
Produits de l'industrie textile, de l'habillement et du cuir	0,0	0,0	0,0	51,9	6.554,9	19.378,1
Produits du travail du bois, papiers et cartons, travaux d'impression	0,0	0,0	30,4	190,1	5.174,8	17.943,2
Produits de la cokéfaction et du raffinage	0,0	0,0	0,0	245,5	15.555,1	43.677,0
Produits chimiques	0,0	0,0	84,0	345,2	39.078,4	66.115,5
Produits pharmaceutiques de base et préparations pharmaceutiques	2.806,4	0,0	0,0	149,1	11.106,3	20.867,3
Produits en caoutchouc et en plastique et autres produits minéraux non métalliques	0,0	0,0	16,0	142,6	10.933,1	26.013,4
Produits métallurgiques et produits métalliques, à l'exclusion des machines et équipements	0,0	0,0	2.950,8	985,2	21.896,8	48.875,9
Produits informatiques, électroniques et optiques	0,0	0,0	6.101,0	126,1	5.990,6	19.097,3
Équipements électriques	0,0	0,0	1.770,9	86,2	5.003,8	13.639,4
Machines et équipements n.c.a.	0,0	0,0	7.172,2	-24,7	13.378,6	25.912,3
Matériels de transport	0,0	0,0	7.307,9	411,8	23.393,2	46.878,4
Meubles, autres produits manufacturés, réparation et installation de machines et d'équipements	303,5	0,0	1.879,8	5,8	10.944,5	26.814,8
Électricité, gaz, vapeur et air conditionné	245,2	0,0	0,0	0,0	4.398,5	23.190,6
Production et distribution d'eau; assainissement, gestion des déchets et dépollution	0,0	1.399,8	0,0	125,0	2.179,3	16.277,8
Constructions et travaux de construction	0,0	0,0	34.274,1	0,0	2.177,2	59.520,5
Commerce; réparation d'automobiles et de motocycles	0,0	0,0	0,0	0,0	1.850,5	11.678,6
Services de transport et d'entreposage	0,0	6.363,4	0,0	0,0	20.585,2	66.782,7
Services d'hébergement et de restauration	0,0	0,0	0,0	0,0	1.340,9	17.307,6
Services d'édition et diffusion, services audiovisuels	0,0	506,1	1.159,6	0,0	1.399,8	11.597,6
Services de télécommunications	0,0	0,0	0,0	0,0	2.739,9	15.623,0
Programmation, conseil et autres activités informatiques; services d'information	0,0	0,0	4.221,9	0,0	3.149,3	18.001,3
Services financiers et assurances	0,0	0,0	0,0	0,0	6.582,7	46.237,0
Services immobiliers	79,2	0,0	94,8	0,0	20,4	42.020,7
Services juridiques et comptables; services des sièges sociaux et de conseil en gestion; services d'architecture et d'ingénierie; services de contrôle et analyses techniques	0,0	0,0	4.299,3	0,0	12.435,8	63.831,4
Services de recherche et développement scientifique	0,0	1.586,9	7.622,6	0,0	2.566,1	13.041,5
Services de publicité et d'études de marché; autres services spécialisés, scientifiques et techniques; services vétérinaires	0,0	0,0	0,0	0,0	3.417,3	11.722,1
Services administratifs et d'assistance	0,0	0,0	347,1	0,0	4.198,7	37.688,8
Services d'administration publique et de défense; services de sécurité sociale obligatoire	4.855,0	21.389,5	0,0	0,0	1.230,3	29.677,6
Services de l'enseignement	20.707,0	0,0	0,0	0,0	47,4	24.122,6
Services de santé humaine	18.713,6	0,0	0,0	0,0	3,1	28.467,4
Services d'action sociale	5.517,4	0,0	0,0	0,0	17,3	12.343,6
Services artistiques et du spectacle et services récréatifs	1.525,9	0,0	175,2	0,0	231,4	6.444,3
Autres services	0,0	0,0	0,0	0,0	46,6	9.916,7
Services des ménages en tant qu'employeurs; biens et services divers produits par les ménages pour leur usage propre	0,0	0,0	0,0	0,0	0,0	448,5
Marges commerciales						
Marges de transport						
Total (concept intérieur)	54.753,2	31.245,7	79.664,9	3.183,9	272.469,6	1.052.420,8
Dépense de consommation finale des ménages résidents à l'étranger	0,0	0,0	0,0	0,0	0,0	9.809,0
Dépense de consommation finale des ménages non résidents en Belgique	0,0	0,0	0,0	0,0	6.644,1	0,0
Total (concept national)	54.753,2	31.245,7	79.664,9	3.183,9	279.113,7	1.062.229,8
Rémunérations des salariés						
Autres impôts moins subventions sur la production						
Excédent brut d'exploitation / Revenu mixte brut						
Valeur ajoutée brute						

Source: ICN

Note méthodologique

1. Les tableaux des ressources et des emplois dans les comptes nationaux

L'élaboration des comptes nationaux de la Belgique s'effectue conformément à la méthodologie du Système européen des comptes nationaux et régionaux SEC 2010¹. Ceux-ci s'articulent autour de deux séries de tableaux, à savoir les comptes des secteurs et le cadre entrées-sorties.

Les comptes des secteurs fournissent pour chacun des secteurs institutionnels une description systématique des différentes phases du processus économique: production, formation du revenu, distribution du revenu, utilisation du revenu et accumulation financière et non financière.

Le cadre entrées-sorties décrit de manière détaillée le processus de production et les flux de biens et services et comprend les tableaux des ressources et des emplois (TRE) et les tableaux entrées-sorties symétriques (TES). La loi du 21 décembre 1994 relative à la création de l'Institut des comptes nationaux (ICN) attribue l'élaboration des TRE à la Banque nationale de Belgique (BNB) et celle des TES au Bureau fédéral du Plan (BFP). La présente publication contient les TRE à prix courants pour l'année 2010.

Les TRE sont des matrices fournissant une description détaillée des processus de production intérieurs et des transactions en produits de l'économie nationale par branche d'activité et par groupe de produits. Ils donnent un aperçu:

- de la structure des coûts de production;
- du revenu généré dans le processus de production;
- des flux de biens et services produits dans l'économie nationale;
- des flux de biens et services de et vers l'étranger.

¹ Le SEC 2010 a été approuvé comme Règlement européen (n°549/2013) par le Parlement européen et le Conseil de l'Union européenne le 21 mai 2013 (Journal Officiel de l'Union européenne 26 juin 2013).

Encadré 1: Principales différences entre les tableaux des ressources et des emplois (TRE) et les tableaux entrées - sorties (TES)

La différence majeure entre les TRE et les TES réside dans le fait que les TRE associent des groupes de produits à des branches d'activité, tandis que les TES associent soit des groupes de produits à des groupes de produits, soit des branches d'activité à des branches d'activité.

Par ailleurs, les TRE diffèrent des TES au niveau de l'hétérogénéité des branches d'activité. Lors de l'élaboration des comptes nationaux belges, et donc des TRE, l'entreprise est utilisée comme unité statistique. Cela signifie que les TRE contiennent des branches d'activité hétérogènes (c'est-à-dire des branches d'activité qui ont plus d'un produit comme production) étant donné qu'une seule entreprise peut exercer différentes activités. Afin de déterminer à quelle branche d'activité une entreprise appartient, l'activité principale de cette entreprise est utilisée comme critère et l'entreprise complète est classée dans cette branche d'activité. L'élaboration des TES requiert néanmoins des branches d'activité homogènes. C'est pourquoi, dans les TES, la production secondaire (c'est-à-dire la production des activités secondaires de l'entreprise) et les entrées y afférentes sont reclassées dans la branche d'activité correspondante.

Bien que les TRE et les TES offrent les uns et les autres un aperçu détaillé de la structure des ressources et des emplois de produits dans une économie, ils ont chacun leurs applications spécifiques: les TRE servent essentiellement à des fins statistiques tandis que les TES sont principalement destinés à des fins analytiques.

Les principales finalités statistiques des TRE sont:

- l'établissement des lacunes et des incohérences dans les sources utilisées pour l'élaboration des comptes nationaux;
- l'amélioration de la cohérence, de la plausibilité et de l'exhaustivité des données contenues dans les TRE et des chiffres dérivés.

Les TES, en revanche, peuvent être utilisés à diverses fins analytiques telles que:

- l'analyse de la production, de la structure des coûts et de la productivité;
- l'analyse des différents inputs de la production et des interdépendances entre des branches d'activité;
- les analyses d'impact.

2. Cohérence des tableaux des ressources et des emplois

Le tableau des ressources ventile les ressources de biens et services par produit et par origine, faisant la distinction entre la production intérieure et les importations. Le tableau des emplois, par contre, détaille les emplois de biens et services par produit et par type: consommation intermédiaire, consommation finale, formation brute de capital et exportations. Le tableau des emplois contient en outre, par branche d'activité, les composantes de la valeur ajoutée, à savoir la rémunération des salariés, les autres impôts moins subventions sur la production et l'excédent brut d'exploitation et le revenu mixte.

Les TRE offrent par conséquent un cadre intégré pour l'estimation simultanée du produit intérieur brut (PIB) selon les trois optiques, où la cohérence réciproque de ces optiques est garantie.

3. Composantes des tableaux des ressources et des emplois

La structure et les composantes des tableaux des ressources et des emplois sont expliquées à l'aide des TRE¹ agrégés pour l'année 2010, repris dans le tableau 1.

¹ Dans les tableaux statistiques repris dans la présente publication, les TRE sont reproduits au niveau de 38 branches d'activité et de 38 groupes de produits. La base de données statistiques "Belgostat" détaille plus amplement les TRE (64 branches d'activité et 64 groupes de produits) et peut être consultée sur Internet à la page: http://www.nbb.be/sdb/ReportFolders/ReportFolders.aspx?IF_ActivePathName=P/&If_Language=fra

TABLEAU 1 TABLEAU AGRÉGÉ DES RESSOURCES ET DES EMPLOIS POUR L'ANNÉE 2010
(à prix courants, en millions d'euros)

	Ressources								Emplois								
	Production par branche d'activité				Importations de biens et services	Marges	Impôts moins subventions sur les produits	Ressources totales, aux prix d'acquisition (= 4 + 5 + 6 + 7)	Consommation intermédiaire par branche d'activité				Emplois finals			Emplois totaux, aux prix d'acquisition (= 12 + 13 + 14 + 15)	
	Agriculture, chasse et sylviculture; pêche et aquaculture	Industrie, y compris énergie et construction	Activités de services	Production totale, aux prix de base (= 1 + 2 + 3)					Agriculture, chasse et sylviculture; pêche et aquaculture	Industrie, y compris énergie et construction	Activités de services	Consommation intermédiaire totale, aux prix d'acquisition (= 9 + 10 + 11)	Dépenses de consommation finale	Formation brute de capital	Exportations de biens et services		
	1	2	3	4	5	6	7	8	9	10	11	12	13	14	15	16	
Groupes de produits:																	
Produits agricoles, forestiers, de la pêche et de l'agriculture	1	8891	3	91	8985	6891	4548	265	20689	1043	8891	1282	11216	5165	307	4001	20689
Produits d'extraction, manufacturés, énergétiques et travaux de construction	2	62	264245	8510	272816	201453	65453	25056	564778	3866	162840	40802	207508	86044	64621	206606	564778
Services	3	27	13493	384664	398184	54400	1122	13247	466953	1288	37529	167034	205851	181318	17921	61863	466953
Marges	4	1	7197	63925	71124	0	-71124	0	0								
Total (concept intérieur) (= 1 + 2 + 3 + 4)	5	8981	284938	457190	751109	262745	0	38567	1052421	6197	209260	209118	424575	272527	82849	272470	1052421
Dépenses des résidents à l'étranger	6					9809			9809					9809			9809
Dépenses des non-résidents en Belgique	7								0					-6644		6644	0
Total (concept national) =(5 + 6 + 7)	8	8981	284938	457190	751109	272554	0	38567	1062230	6197	209260	209118	424575	275692	82849	279114	1062230
Rémunération des salariés	9									411	42109	140709	183229				
Autres impôts moins subventions sur la production	10									-445	-1347	-1911	-3703				
Excédent brut d'exploitation / Revenu mixte brut	11									2818	34916	109274	147008				
Valeur ajoutée brute	12									2784	75678	248072	326534				

Source: ICN

3.1 Le tableau des ressources

Le tableau des ressources présente les ressources totales de biens et services, à savoir la production totale et les importations. Il comprend en outre les marges ainsi que les impôts et les subventions sur les produits¹.

Dans l'exemple, les colonnes 1 à 4 comprennent la production et la colonne 5 présente les importations. La production est ventilée tant par branche d'activité que par groupe de produits (le tableau 1 comprend 3 branches d'activité et 3 groupes de produits) alors que toutes les autres composantes des ressources ne sont reprises que par groupe de produits.

3.1.1 Production

Le SEC 2010 distingue trois types de production qui constituent la production totale reprise dans le tableau des ressources:

- la production marchande;
- la production pour usage final propre;
- la production non marchande.

La production marchande est la plus importante des trois et comprend la production qui est écoulee sur un marché. Il s'agit ici de la majorité des biens et services produits, comme les denrées alimentaires, les voitures, les services bancaires.

La production pour usage final propre se compose des biens et services qui sont utilisés par l'unité qui les a produits. Des exemples de cette production sont les produits agricoles qui sont consommés directement par les agriculteurs, les services de logement produits par les propriétaires-occupants et les logiciels développés par les entreprises pour leur propre utilisation.

La production non marchande comprend la production de biens et services qui sont mis sur le marché gratuitement ou à des prix économiquement non significatifs. Cette production est réalisée par les administrations publiques ou par les institutions sans but lucratif au service des ménages (ISBLSM). Il s'agit ici de biens et de services tels que les services des administrations publiques, l'enseignement et l'action sociale.

3.1.2 Importations

Les importations de biens et de services consistent en flux de biens et services de non-résidents vers les résidents d'un pays. Elles sont reprises dans les TRE conformément au concept intérieur.

Le point 5 donne une explication plus détaillée des différences entre le concept intérieur et le concept national lors de l'établissement des comptes nationaux.

3.1.3 Marges

On distingue deux types de marges: les marges commerciales et les marges de transport. Les marges commerciales représentent la différence entre le prix de vente réalisé et le prix d'achat des biens destinés à la revente et constituent la production de l'activité commerciale d'une entreprise. En effet, une entreprise commerciale (par exemple une grande surface) achète des biens avec l'intention de revendre ces biens à ses clients sans modification. Elle fait office d'intermédiaire entre le producteur des biens et le consommateur final, sans transformer réellement les biens. Le SEC 2010 stipule que, dans le cas d'une activité commerciale, ce n'est pas le chiffre d'affaires mais les marges qui constituent la production de cette entreprise.

¹ Les marges et les impôts moins les subventions sur les produits sont des éléments d'évaluation qui permettent de passer du prix de base (le concept d'évaluation pertinent pour le tableau des ressources) au prix d'acquisition (le concept d'évaluation pertinent pour le tableau des emplois). Pour une explication plus détaillée des différents concepts d'évaluation, voir point 4.

Les marges de transport sont les frais, compris¹ dans le prix d'achat, que l'acquéreur d'un bien paie pour le transport du bien acheté.

Dans le tableau des ressources, les marges sont réparties tant par groupe de produits que par branche d'activité. Les montants par branche d'activité (ligne 4) indiquent la production des activités commerciales dans les branches d'activité correspondantes alors que les montants par groupe de produits (colonne 6) représentent les marges totales réalisées par produit. Le montant négatif qui est repris dans la ligne 4 de la colonne 6 (soit -71 124 millions d'euros en 2010) évite les doubles comptages dans les ressources totales. En effet, selon que l'on considère les ressources totales par branche d'activité ou par groupe de produits, les marges sont déjà reprises dans les ressources (respectivement à la ligne 4 ou à la colonne 6).

3.1.4 Impôts moins les subventions sur les produits

Les impôts et les subventions sur les produits sont les impôts ou les subventions qui sont payés ou reçus par unité produite ou traitée d'un bien ou d'un service. Des exemples de ces impôts et de ces subventions sont la TVA, les accises et certaines subventions agricoles.

3.2 Le tableau des emplois

Le tableau des emplois comprend la consommation intérieure totale de biens et de services, répartie entre les différentes catégories de dépenses: la consommation intermédiaire (colonnes 9 à 12 incluse), les emplois finals avec les dépenses de consommation finale (colonne 13), la formation brute de capital (colonne 14) et les exportations de biens et de services (colonne 15).

Tout comme la production dans le tableau des ressources, la consommation intermédiaire est ventilée par branche d'activité (colonnes 9 à 11) et par groupe de produits (lignes 1 à 3). Les autres catégories de dépenses ne sont réparties qu'en fonction des groupes de produits.

En outre, le tableau des emplois reprend les composantes de la valeur ajoutée par branche d'activité, à savoir la rémunération des salariés, les autres impôts moins les subventions sur la production et l'excédent brut d'exploitation ou le revenu mixte brut. Celles-ci sont reprises aux lignes 9 à 11.

Les différents éléments du tableau des emplois sont commentés ci-dessous.

3.2.1 Catégories de dépenses

3.2.1.1 CONSOMMATION INTERMÉDIAIRE

La consommation intermédiaire comprend les achats de biens et de services qui sont utilisés comme inputs dans un processus de production (comme les matières premières, l'énergie, les services de télécommunication, etc.). Font partie de la consommation intermédiaire les services des intermédiaires financiers indirectement mesurés (SIFIM). Les SIFIM sont la partie de la production des intermédiaires financiers. Ils sont calculés comme la différence entre les revenus sur les fonds (à l'exclusion des revenus sur fonds propres), et les intérêts² payés. Vu que les SIFIM sont une partie de la production totale, ils doivent entrer en compte dans les emplois dans les TRE. Suite à la mise en oeuvre d'un nouveau règlement européen, en janvier 2005, les SIFIM doivent être ventilés par branche d'activité. Contrairement à ce qui était fait auparavant, ils ne sont plus comptabilisés comme la consommation intermédiaire d'une branche fictive, mais bien comme consommation finale et comme consommation intermédiaire des différentes branches, ce qui en accroît la valeur ajoutée.

¹ Conceptuellement, la différence entre les marges de transport et les services de transport est difficile à faire. De ce fait il a été décidé de ne pas retenir les marges de transport mais seulement les services de transport dans les tableaux.

² En général, les intermédiaires financiers ne facturent pas tous les coûts des services qu'ils fournissent à leurs clients dans le cadre de l'intermédiation financière. Ces coûts non facturés sont indirectement compensés par une partie de la marge d'intérêt que réalisent les intermédiaires. Étant donné que la valeur de ces services ne peut être déduite des montants facturés, elle doit être évaluée de manière indirecte. Pour cette raison, on parle de services d'intermédiation financière indirectement mesurés.

3.2.1.2 DÉPENSES DE CONSOMMATION FINALE

Les dépenses de consommation finale sont les dépenses réalisées pour les biens et services destinés à la satisfaction directe des besoins individuels ou collectifs. Elles sont reprises dans les TRE selon le concept intérieur. Bien que le tableau 1 ne comprenne qu'une seule colonne (colonne 13), les tableaux statistiques de cette publication fournissent une ventilation des dépenses de consommation finale en fonction du secteur institutionnel¹ qui effectue les dépenses:

- les dépenses de consommation finale des ménages;
- les dépenses de consommation finale des institutions sans but lucratif au service des ménages (ISBLSM);
- les dépenses de consommation individuelle des administrations publiques;
- les dépenses de consommation collective des administrations publiques.

Avec près de 67 %, les dépenses de consommation finale des ménages représentent de loin la catégorie de dépenses de consommation la plus importante. Elles comprennent les achats de biens et de services de consommation des familles (comme les denrées alimentaires, les voitures, les assurances, etc.).

Les dépenses de consommation finale des ISBLSM comprennent la valeur des biens et services produits par les ISBLSM² et constituent donc la contrepartie de point 3.1). Il s'agit ici principalement de la production d'associations sans but lucratif (ASBL) qui produisent un bien ou un service dans l'intérêt général des ménages, par exemple les services produits par les syndicats, les associations de consommateurs et les fabriques d'église.

Les dépenses de consommation des administrations publiques comprennent, d'une part, la valeur des biens et services produits par les administrations publiques (par exemple l'enseignement) et, d'autre part, les achats par les administrations publiques des biens et services produits par d'autres producteurs, qui sont fournis aux ménages sous forme de prestations sociales en nature (par exemple des services médicaux). Selon que la jouissance des biens et services est individualisable ou pas, on parle de dépenses de consommation individuelle ou collective. Par 'dépenses de consommation individuelle', on entend que les biens et les services sont acquis par une personne, ce qui rend leur consommation par une autre personne impossible. Les interventions pour l'achat des médicaments par les ménages constituent un exemple de dépenses de consommation individuelle par les administrations publiques alors que les dépenses pour la défense nationale constituent un exemple de dépense de consommation collective des administrations publiques.

3.2.1.3 FORMATION BRUTE DE CAPITAL

La formation brute de capital est la somme, d'une part, de la formation brute de capital en actifs fixes et, d'autre part, des variations de stocks. Bien que l'exemple agrégé du tableau 1 ne comprenne qu'une colonne pour la formation brute de capital, les tableaux statistiques de la publication fournissent une répartition entre les deux composantes.

3.2.1.4 EXPORTATIONS DE BIENS ET DE SERVICES

Comme pour les importations, elles suivent le concept intérieur.

3.2.2 Composantes de la valeur ajoutée

3.2.2.1 RÉMUNÉRATION DES SALARIÉS

La rémunération des salariés comprend la rémunération totale (en espèces ou en nature) qu'un employeur doit à un salarié pour son travail. Outre le salaire que perçoit le salarié, la rémunération des salariés comprend également

1 Pour une description détaillée des secteurs institutionnels [Sociétés non financières (S11), Institutions financières (S12), Administrations publiques (S13), Ménages (S14) et Institutions sans but lucratif au service des ménages (S15)] et le système des comptes de secteurs, nous vous renvoyons à la publication «Comptes nationaux 1998, Partie III: Comptes détaillés et tableaux» qui peut être consultée sur Internet à l'adresse <http://www.nbb.be/doc/DQ/F/dq3/histo/NFDC98.pdf> et http://www.nbb.be/doc/dq/f_method/M_SEC2010_FR.pdf

2 L'estimation de la production des ISBLSM est décrite dans la publication «Comptes nationaux 1998, Partie III Comptes détaillés et tableaux» qui peut être consultée sur Internet à l'adresse <http://www.nbb.be/doc/DQ/F/dq3/histo/NFDC98.pdf>.

toutes les cotisations sociales versées par l'employeur aux institutions de sécurité sociale, indépendamment du fait qu'il s'agisse d'institutions collectives ou privées.

3.2.2.2 AUTRES IMPÔTS MOINS SUBVENTIONS SUR LA PRODUCTION

Les autres impôts et subventions sur la production sont prélevés ou attribués aux entreprises pour leur activité de production, indépendamment du volume ou de la valeur des biens ou services produits. Le précompte immobilier et la taxe de circulation constituent des exemples de ces impôts, alors que les subventions salariales ou en intérêts constituent des exemples de subventions sur la production.

3.2.2.3 EXCÉDENT BRUT D'EXPLOITATION / REVENU MIXTE BRUT

L'excédent d'exploitation et le revenu mixte sont deux termes qui désignent la même chose mais qui sont utilisés pour différents types d'entreprises¹ et sont équivalents à :

Valeur ajoutée brute

- Rémunération des salariés
- Autres impôts moins subventions sur la production
- = Excédent brut d'exploitation / revenu mixte brut

L'identité ci-dessus indique que l'excédent d'exploitation et le revenu mixte peuvent être considérés comme une échelle de mesure des bénéfices (éventuellement pertes) que les entreprises génèrent par leur activité de production.

4. Différents concepts d'évaluation des tableaux des ressources et des emplois

Lors de l'établissement des TRE, un concept d'évaluation pertinent est utilisé pour chaque transaction selon la qualité des unités² qui sont impliquées dans la transaction (par exemple producteur ou consommateur). De ce fait, un concept d'évaluation différent peut être utilisé pour la comptabilisation d'une seule et même transaction. En outre, il est important de savoir s'il s'agit d'une transaction entre, d'une part, deux unités résidentes ou, d'autre part, une unité résidente et une unité non résidente. Ces deux cas sont expliqués ci-dessous.

4.1 Transactions entre deux unités résidentes

La valeur des biens ou services qu'une unité produit n'est pas toujours équivalente au prix que paie l'utilisateur de ces biens ou services. En effet, l'utilisateur doit payer toutes sortes de coûts (comme la TVA et les marges sur les produits) qui n'ont pourtant aucun rapport avec la valeur des biens et des services pour le producteur. Pour tenir compte de cette différence, deux concepts d'évaluation sont utilisés lors de l'établissement des TRE, à savoir le prix de base et le prix d'acquisition.

Les prix de base constituent le concept d'évaluation pertinent pour les producteurs de biens et de services. Ils reflètent la valeur réelle de la production pour un producteur. De ce fait, la production³ est évaluée dans le tableau des ressources aux prix de base.

Par contre, les prix d'acquisition constituent le concept pertinent pour les transactions de dépenses. Ils reflètent ce qu'un utilisateur des biens et services doit réellement payer pour l'acquisition de ces biens et services. En effet,

1 Le terme «Revenu mixte» n'est utilisé que pour les entreprises qui n'ont pas de personnalité juridique (p.ex. les indépendants). Ces entreprises sont toutes comprises dans le secteur des «Ménages (S14)». Outre le revenu mixte, ce secteur affiche également un excédent, résultant de la production de services de logement des propriétaires-occupants.

2 Le SEC 2010 est basé sur un système de «comptabilité en partie double». Chaque transaction implique toujours deux inscriptions dans le système. Lorsqu'un producteur vend des biens à un particulier (à des fins de consommation), une inscription sera faite dans le tableau des ressources (la production du produit) et une autre inscription sera faite dans le tableau des emplois (la dépense de consommation finale du produit).

3 Au point 3.1 les formes de production sont présentées: la production marchande, la production pour usage final propre et la production non marchande. Les deux premières sont évaluées aux prix de base. La production non marchande est évaluée aux coûts de production. Une caractéristique importante de cette production est en effet qu'elle est mise sur le marché à des prix économiquement non significatifs. Le prix de base n'est donc pas une bonne échelle de mesure de la valeur réelle de la production.

outre la valeur «intrinsèque» de biens et services (le prix de base), le prix comprend souvent également la TVA, les autres impôts sur la production et les marges. C'est pourquoi les dépenses intérieures sont évaluées aux prix d'acquisition dans le tableau des emplois.

Le rapport entre le prix de base et le prix d'achat est le suivant:

Prix de base
+ Impôts moins les subventions sur les produits
+ Marges commerciales et de transport
= Prix d'acquisition

Les éléments qui permettent de passer des prix de base (dans le tableau des ressources) aux prix d'acquisition (dans le tableau des emplois) sont repris dans le tableau des ressources. Dans le tableau 1, ils figurent dans les colonnes 6 et 7.

4.2 Transactions entre une unité institutionnelle non résidente et une unité résidente

Dans le cas de transactions transfrontalières (importations ou exportations de biens), le SEC 2010 prévoit des concepts d'évaluation distincts. Le total des importations et le total des exportations doivent être évalués en fonction de leur valeur «franco à bord» (FAB) à la frontière du pays d'exportateur. La valeur FAB des exportations est calculée de la manière suivante:

Prix de base
+ Coûts de transport et de distribution jusqu'à la frontière du pays exportateur
+ Solde des impôts et subventions sur les biens exportés
= Valeur FAB

Bien que le total des importations soit évalué en fonction de la valeur FAB, le SEC 2010 stipule que les importations réparties par groupe de produits (comme reprises dans les TRE) doivent être évaluées en fonction de leur valeur «coût-assurance-fret» (CAF). Le prix CAF est le prix d'un bien à la frontière du pays importateur ou le prix d'un service fourni à un résident avant acquittement de tous les impôts et droits sur importations et paiements de toutes les marges commerciales et de transport dans le pays. Comme les impôts sur les produits et les marges ne sont pas compris dans la valeur CAF, l'évaluation des importations est cohérente avec celle de la production.

Les importations de biens sont évaluées sur la base de données douanières (pour les échanges extracommunautaires) ou à l'aide des informations Intrastat (pour les échanges intra-communautaires). Ces deux sources utilisent l'évaluation CAF. Cette évaluation est donc cohérente avec les TRE.

Afin de transposer l'évaluation des importations CAF en FAB, une correction relative aux coûts de transport et de services d'assurance entre les frontières du pays exportateur et du pays importateur doit être opérée. Par manque d'information, cette correction «CAF / FAB» n'est pas estimée. Le total des importations est donc évalué sur une base CAF tant dans les TRE que dans les comptes des secteurs.

5. Comparaison concept intérieur / concept national dans les tableaux des ressources et des emplois

Les TRE sont établis selon le concept intérieur, à la différence des comptes des secteurs qui sont établis selon le concept national. La différence entre ces deux concepts est liée au traitement, d'une part, des dépenses de consommation finale des Belges à l'étranger et, d'autre part, des dépenses de consommation des étrangers en Belgique.

Le concept intérieur comprend toutes les dépenses de consommation, effectuées par les résidents et les non-résidents, sur le territoire d'un pays, alors que le concept national comprend toutes les dépenses de

consommation des résidents d'un pays, indépendamment du fait qu'ils se trouvent sur le territoire de ce pays ou à l'étranger.

L'utilisation du concept intérieur dans les TRE est surtout liée à des considérations pratiques. Le total des dépenses de consommation des Belges à l'étranger et des dépenses de consommation finale des étrangers en Belgique provient de la balance des paiements. Si ces montants étaient repris dans les TRE, ils devraient être répartis entre les différents groupes de produits auxquels ils correspondent. Ces informations ne sont cependant pas disponibles et la répartition n'est donc pas possible.

Lorsque les comptes des secteurs sont comparés aux TRE, il convient également de transposer le concept intérieur en concept national pour les dépenses de consommation, les importations et les exportations¹. Le tableau 2 illustre la manière dont cette transposition est effectuée²:

TABLEAU 2 **TRANSPOSITION DU CONCEPT INTÉRIEUR EN CONCEPT NATIONAL**
(aux prix courants, en millions d'euros)

	2010
<i>Dépenses de consommation finale des ménages</i>	
Dépenses de consommation totales en fonction du concept intérieur	272 527
+ Dépenses de consommation des Belges à l'étranger	9 809
- Dépenses de consommation des étrangers en Belgique	6 644
= Dépenses de consommation totales en fonction du concept national	275 692
<i>Importations de biens et de services</i>	
Importations totales en fonction du concept intérieur	262 745
+ Dépenses de consommation des Belges à l'étranger	9 809
= Importations totales en fonction du concept national	272 554
<i>Exportations de biens et de services</i>	
Exportations totales en fonction du concept intérieur	272 470
+ Dépenses de consommation des étrangers en Belgique	6 644
= Exportations totales en fonction du concept national	279 114

Source: ICN

6. Équilibres dans les tableaux des ressources et des emplois

Les TRE constituent un système fermé. Par conséquent, une écriture dans les ressources implique une contrepartie dans les emplois. De ce fait, il existe deux équilibres fondamentaux dans les TRE qui doivent toujours être respectés, à savoir:

- un équilibre par branche d'activité ;
- un équilibre par groupe de produits.

L'équilibre par branche d'activité implique que l'identité suivante soit respectée pour chaque branche d'activité.

Production

=

Consommation intermédiaire + Valeur ajoutée

1 Les exportations et les importations doivent également être adaptées, étant donné que les dépenses de consommation des étrangers en Belgique constituent une exportation de biens et de services et, inversement, les dépenses de consommation des Belges représentent une importation de biens et de services de l'étranger.

2 Les chiffres indiqués à côté des variables proviennent du tableau 1 (données de 2010)

Dans l'exemple du tableau 1, cela signifie que le total des colonnes 1 à 3 (production) doit être égal à la somme des lignes 5 (consommation intermédiaire) et 12 (valeur ajoutée) dans les colonnes 9 à 11.

L'équilibre par groupe de produits indique que le total des ressources par groupe de produits doit être égal au total des emplois de ce même groupe de produits. Dès lors, l'égalité suivante doit toujours être respectée par groupe de produits:

Production + Importations + Marges + Impôts moins les subventions sur les produits

=

Consommation intermédiaire + Dépenses de consommation + Formation brute de capital + Exportations

Notez que dans l'identité ci-dessus les variables de la production et des importations sont évaluées aux prix de base alors que la consommation intermédiaire, les dépenses de consommation, la formation brute de capital et les exportations sont évaluées aux prix d'acquisition. La différence entre ces deux méthodes consiste en la prise en compte ou non des impôts, des subventions et des marges.

Appliqué à l'exemple du tableau 1, cela signifie que les totaux des ressources et des emplois des lignes 1 à 5 doivent être égaux.

7. Les trois optiques du PIB dans les tableaux des ressources et des emplois

Le PIB peut être évalué selon 3 optiques:

- l'optique de la production;
- l'optique des dépenses;
- l'optique des revenus.

Selon l'optique de la production, le PIB est évalué comme la somme de la valeur ajoutée de toutes les branches d'activité, où la valeur ajoutée par branche d'activité est obtenue en faisant la différence entre la production et la consommation intermédiaire. Étant donné que la production dans les comptes nationaux est évaluée aux prix de base et la consommation intermédiaire aux prix d'acquisition, la valeur ajoutée est évaluée aux prix de base. Le PIB est cependant évalué aux prix d'acquisition.

Cela signifie que le total des impôts moins les subventions sur les produits¹ doit être ajouté à la somme des valeurs ajoutées par branche d'activité pour obtenir le PIB.

L'optique des dépenses évalue le PIB en sommant toutes les catégories de dépenses (excepté la consommation intermédiaire) diminuées des importations.

L'optique des revenus du PIB, enfin, est obtenue en additionnant les composantes de la valeur ajoutée, à savoir la rémunération des salariés, les autres impôts moins les subventions sur la production et l'excédent brut d'exploitation (ou le revenu mixte brut² dans le cas d'unités de production sans personnalité juridique). Étant donné que la valeur ajoutée doit être évaluée aux prix de base, tout comme pour l'optique de la production, les impôts moins les subventions sur les produits sont additionnés pour obtenir le PIB aux prix d'acquisition.

En s'appuyant sur les données du tableau 1, le tableau 3 reprend la composition du PIB, en fonction des trois optiques.

1 Normalement, la différence entre le prix de base et le prix d'acquisition est égale au total des marges et des impôts moins les subventions sur les produits. Dans ce cas, la production totale par branche d'activité comprend déjà les marges. De ce fait, seuls les impôts moins les subventions sur les produits doivent être ajoutés pour obtenir le PIB aux prix d'acquisition.

2 Voir point 3.2.2.3 pour la différence entre l'excédent brut d'exploitation et le revenu mixte.

TABEAU 3 COMPOSITION DU PIB SELON LES TROIS OPTIQUES
(aux prix courants, en millions d'euros)

	2010
<i>PIB selon l'optique de la production</i>	
Production (aux prix de base)	751 109
-- Consommation intermédiaire (aux prix d'acquisition)	424 575
= Valeur ajoutée (aux prix de base)	326 534
+ Impôts moins subventions sur les produits	38 567
= Produit intérieur brut selon l'optique de la production (aux prix d'acquisition)	365 101
<i>PIB selon l'optique des dépenses</i>	
Dépenses de consommation	272 527
+ Formation brute de capital	82 849
+ Exportations	272 470
-- Importations	262 745
= Produit intérieur brut selon l'optique des dépenses	365 101
<i>PIB selon l'optique des revenus</i>	
Rémunération des salariés	183 229
+ Autres impôts moins subventions sur la production	-3 703
+ Excédent brut d'exploitation / revenu mixte brut	147 008
= Valeur ajoutée brute	326 534
+ Impôts moins subventions sur les produits	38 567
= Produit intérieur brut selon l'optique des revenus	365 101

Source: ICN

8. Mise en équilibre des tableaux des ressources et des emplois

Lors de l'établissement des TRE, des données provenant de sources très diverses sont utilisées comme, entre autres:

- les comptes annuels des entreprises (BNB);
- les déclarations TVA;
- les déclarations ONSS;
- l'enquête structurelle auprès des entreprises (Direction Générale Statistique - DGS);
- les enquêtes PRODCOM (Direction Générale Statistique - DGS);
- les données relatives aux importations et exportations de biens (ICN);
- les données relatives aux importations et exportations de biens et de services de la balance des paiements (BNB);
- les comptes des administrations publiques (ICN);
- les déclarations d'impôts sur les revenus des personnes physiques pour les indépendants;
- l'enquête sur les budgets des ménages (Direction Générale Statistique - DGS).

Toutes ces données sont traduites en informations statistiques conformes à la méthodologie du SEC 2010, ensuite elles sont intégrées dans le cadre des TRE. En pratique, lorsque toutes les cellules pertinentes des TRE sont complétées, des déséquilibres existeront dans la plupart des cas¹ entre le total des ressources et le total des emplois. Pour corriger ces différences, il convient de procéder à un équilibrage en trois étapes.

La première étape de ce processus consiste à construire une " hiérarchie de qualité " des données introduites dans les TRE. Cette étape a pour objectif d'isoler les informations considérées comme « correctes » (ne devant donc pas

¹ Les informations utilisées ne sont en effet pas toujours d'égale qualité, de sorte que des différences peuvent apparaître entre les ressources et les emplois.

être modifiées) de celles qui le sont moins.

Dans la seconde étape du processus, des informations complémentaires sont recherchées au sujet des données moins fiables afin de pouvoir procéder à des corrections. Ce processus se répète jusqu'à ce que le total des ressources et le total des emplois soient en équilibre. De petits déséquilibres peuvent toutefois encore subsister au niveau des groupes de produits.

La troisième étape de ce processus consiste à mettre en équilibre les petits déséquilibres restants au niveau des groupes de produits via une méthode statistique et itérative. Les TRE ne sont équilibrés que lorsque les deux équilibres fondamentaux (cf. point 6) sont satisfaits pour tous les groupes de produits et toutes les branches d'activité.

Publications de l'ICN - Personnes de contact

L'Institut des comptes nationaux publie, outre les principaux agrégats, d'autres chiffres tirés des comptes nationaux et régionaux. La grande majorité des données sont disponibles en format pdf via l'hyperlien:

<https://www.nbb.be/doc/DQ/F/planningPapPub.htm>

Les données chiffrées peuvent être obtenues via la banque de données interactive NBB.Stat. Vous trouverez ci-dessous une brève description de chaque publication.

1. Comptes nationaux détaillés

La publication des comptes nationaux détaillés paraît à la fin septembre. Elle consiste en tableaux détaillés sur la composition et la répartition du produit intérieur, le compte de production et d'exploitation, les principales catégories de dépenses, les comptes des secteurs, le stock de capital et le marché du travail.

2. Comptes trimestriels et première estimation des comptes annuels

Les comptes trimestriels présentent les premières estimations des principaux agrégats. Ils paraissent quatre fois par an, 120 jours après la fin du trimestre auquel ils se rapportent. Parallèlement aux résultats du quatrième trimestre paraît la première estimation des comptes annuels, qui est basée essentiellement sur les comptes trimestriels.

Les comptes trimestriels, cohérents avec les comptes nationaux annuels, présentent les principaux agrégats à la fois selon les optiques dépenses, revenus et production. L'emploi, le volume de travail des salariés et la rémunération des salariés par branche d'activité sont également estimés.

Pour répondre à la demande de mettre à la disposition aussi rapidement que possible des chiffres se rapportant au dernier trimestre écoulé, une première estimation flash de la croissance du PIB est déjà publiée après 30 jours. Elle n'est toutefois pas ventilée en fonction des différentes composantes du PIB. Une première estimation de cette ventilation et des autres agrégats de l'économie est diffusée 60 jours après la fin du trimestre.

3. Comptes des secteurs institutionnels

Les comptes annuels des secteurs institutionnels sont repris dans la publication des comptes nationaux détaillés (voir point 1). Ils sont donc diffusés à la fin du mois de septembre dans la base de données NBB.Stat de la Banque nationale de Belgique.

La séquence complète et détaillée des comptes non financiers des secteurs est publiée. Les secteurs institutionnels sont les suivants : les sociétés non financières, les sociétés financières (et sous-secteurs), les administrations publiques, les ménages, les ISBLSM, ainsi que le reste du monde.

Les comptes trimestriels des secteurs institutionnels sont diffusés quatre fois par an, environ 105 jours après la fin du trimestre auquel ils se rapportent. Ces comptes trimestriels sont cohérents avec leur équivalent annuel (voir ci-dessus) mais sont moins détaillés. L'accent y est mis sur les agrégats les plus pertinents, notamment au travers d'indicateurs clefs et de leurs composantes. Ces comptes reprennent également les comptes trimestriels des administrations publiques.

4. Comptes des administrations publiques

Les comptes trimestriels des administrations publiques sont repris dans la publication relative aux comptes des secteurs institutionnels (voir point 3).

Les comptes annuels des administrations publiques font l'objet de deux estimations par an, dont les résultats sont diffusés sur le site internet de la Banque nationale de Belgique.

Au début du mois d'avril suivant l'année de référence, une première estimation est diffusée sous la forme de tableaux de recettes et dépenses des administrations publiques.

La seconde estimation, au mois de septembre, présente les comptes complets du secteur des administrations publiques ainsi que de ses sous-secteurs. Cette version présente les données nécessaires à l'étude des finances publiques et de leur interaction avec le reste de l'économie. Ces comptes sont intégrés dans la publication des comptes nationaux détaillés.

5. Tableaux ressources-emplois

A la fin de chaque année, les tableaux ressources-emplois sont publiés. Ils reflètent la structure des coûts de production, du revenu qui est généré dans le processus de production et des flux de biens et de services qui résultent soit de la production intérieure, soit des importations et des exportations.

6. Comptes régionaux: agrégats par branche d'activité et compte des ménages

A la fin de chaque année, les comptes régionaux sont publiés. Ils ventilent par région, province et arrondissement plusieurs variables des comptes nationaux, avec lesquelles ils sont totalement cohérents.

Outre la rémunération des salariés et la valeur ajoutée régionales, la publication présente des données régionalisées relatives au nombre de personnes occupées et à la formation brute de capital fixe. La publication contient également des chiffres régionaux relatifs au compte du

secteur des ménages. Il s'agit ici des principales variables du compte d'affectation des revenus primaires (rémunération des salariés et revenus de la propriété) et du compte de distribution secondaire du revenu (impôts, cotisations et prestations sociales et revenu disponible).

7. Personnes de contact

Méthodologie

Geert Detombe Tél. +32 2 221 30 40 Fax +32 2 221 32 30
e-mail: geert.detombe@nbb.be

Optique production du PIB et tableaux des ressources-emplois

Hans De Dyn Tél. +32 2 221 30 38 Fax +32 2 221 31 43
e-mail: hans.dedyn@nbb.be

Optique dépenses du PIB et stock de capital

Isabelle Brumagne Tél. +32 2 221 28 77 Fax +32 2 221 32 30
e-mail: isabelle.brumagne@nbb.be

Comptes des secteurs et compte satellite des ISBL

Béatrice Thiry Tél. +32 2 221 55 34 Fax +32 2 221 32 30
e-mail: beatrice.thiry@nbb.be

Comptes des administrations publiques

Claude Modart Tél. +32 2 221 30 26 Fax +32 2 221 32 30
e-mail: claudemodart@nbb.be

Comptes trimestriels et estimation flash

Yannick Rombauts Tél. +32 2 221 26 93 Fax +32 2 221 31 43
e-mail: yannick.rombauts@nbb.be

Comptes régionaux et marché du travail

Monica Maesele Tél. +32 2 221 30 28 Fax +32 2 221 31 43
e-mail: monica.maesele@nbb.be

Diffusion des séries (consultations en ligne)

Kristof Segers Tél. +32 2 221 38 70 Fax +32 2 221 32 30
e-mail : kristof.segers@nbb.be

Remarques générales

Les totaux indiqués dans les tableaux peuvent différer de la somme des rubriques en raison des arrondis.

Le site internet de la Banque nationale de Belgique présente le [calendrier de publication](#) des principales statistiques économiques établies par la Banque et l'ICN.

En application du SDDS (IMF's Special Data Dissemination Standard), ce calendrier reprend également toutes les statistiques du SDDS. Les dates de publication sont celles qui ont été communiquées par les institutions qui établissent la statistique; certaines d'entre elles publient par leurs propres canaux des calendriers de publication de leurs statistiques plus détaillés que ceux mentionnés sur le site internet de la Banque.

Signes conventionnels

e	estimation
p	provisoire
-	la donnée n'existe pas ou n'a pas de sens
n.	non disponible
n.d.a.	non dénommé ailleurs
p.m.	pour mémoire
0 ou 0,0	néant ou inférieur à la moitié de la dernière unité retenue

Liste des abréviations

ASBL	Association sans but lucratif
BNB	Banque nationale de Belgique
ICN	Institut des comptes nationaux
ISBL	Institutions sans but lucratif
NACE-Bel	Nomenclature statistique des activités économiques dans les communautés européennes - Version belge
PIB	Produit intérieur brut
PNB	Produit national brut
SEC	Système européen des comptes nationaux et régionaux
SNA	System of National Accounts
SIFIM	Services d'intermédiation financière indirectement mesurés

Commandes

Sur le site internet de la Banque nationale de Belgique, via la rubrique "[e-service](#)", vous pouvez souscrire gratuitement un abonnement par e-mail à cette publication. Elle vous sera envoyée par e-mail à la date de publication.

Via la rubrique "[Print-on-demand](#)", il y a la possibilité de commander une version papier de cette publication contre paiement.

Pour plus d'informations

Les personnes qui désirent plus d'informations sur le contenu, la méthodologie, les méthodes de calcul et les sources peuvent se mettre en rapport avec le service Comptes nationaux et régionaux de la Banque nationale de Belgique.

Tél. +32 2 221 30 40 - Fax +32 2 221 32 30
nationalaccounts@nbb.be

Editeur responsable

Rudi Acx

Chef du département Statistique générale

Banque nationale de Belgique

Société anonyme

RPM Bruxelles - Numéro d'entreprise: 0203.201.340

Siège social: boulevard de Berlaimont 14 - BE-1000 Bruxelles

www.nbb.be

© Illustrations: Banque nationale de Belgique

Mise en pages: BNB Statistique générale

Couverture: BNB AG - Prepress & Image

Publié en décembre 2015