

Indicateurs économiques pour la Belgique



PUBLICATION HEBDOMADAIRE

N° 2021-01 2021-01-08

Synthèse

	RÉALISATIONS*			PRÉVISIONS**									
	2017	2018	2019	2020					2021				
				BNB	BCE	CE	OCDE	BPN***	BNB	BCE	CE	OCDE	BPN***
<i>(variations en pourcentage par rapport à l'année précédente)</i>													
PIB EN VOLUME													
Belgique													
Dépenses de consommation finale													
privée	1.9	1.9	1.5	-8.6	-	-10.0	-10.6	-	6.6	-	5.3	6.2	-
des administrations publiques	0.1	1.2	1.7	0.0	-	1.0	2.4	-	4.3	-	1.7	0.6	-
Formation brute de capital fixe	1.4	3.4	3.4	-12.1	-	-13.7	-13.5	-	2.1	-	5.9	5.7	-
Exportations de biens et services	5.5	0.6	1.0	-5.3	-	-8.6	-7.8	-	6.3	-	5.0	5.1	-
Importations de biens et services	5.2	1.3	0.8	-5.9	-	-8.4	-8.1	-	7.6	-	5.4	4.9	-
PIB	1.6	1.8	1.7	-6.7	-	-8.4	-7.5	-7.2	3.5	-	4.1	4.7	3.7
Comparaison internationale du PIB													
Zone euro ⁽¹⁾	2.6	1.9	1.3	-	-7.3	-7.8	-7.5	-7.3	-	3.9	4.2	3.6	4.0
UE-27	2.8	2.1	1.6	-	-	-7.4	-	-	-	-	4.1	-	-
PRIX À LA CONSOMMATION													
Belgique													
<i>(variations en pourcentage par rapport à l'année précédente)</i>													
IPCH	2.2	2.3	1.2	0.4	-	0.4	0.5	0.5	1.7	-	1.4	0.7	1.3
Indice général national	2.1	2.1	1.4	0.8	-	-	-	-	1.4	-	-	-	-
Indice-santé national	1.8	1.8	1.5	1.0	-	-	-	-	1.4	-	-	-	-
Comparaison internationale de l'IPCH													
Zone euro ⁽²⁾	1.5	1.8	1.2	-	0.2	0.3	0.3	0.3	-	1.0	1.1	0.7	0.9
UE-27	1.6	1.8	1.4	-	-	0.7	-	-	-	-	1.3	-	-
COÛTS SALARIAUX DANS LE SECTEUR PRIVÉ⁽²⁾													
Belgique													
<i>(variations en pourcentage par rapport à l'année précédente)</i>													
Coûts salariaux par heure prestée	1.4	1.5	2.3	4.3	-	-	-	-	1.8	-	-	-	-
Coûts salariaux par unité produite	1.5	1.2	1.7	5.5	-	7.2	2.3	-	2.3	-	-0.8	-2.5	-
Coûts salariaux par unité produite													
Zone euro ⁽¹⁾	0.7	1.9	1.9	-	4.8	4.2	5.1	-	-	-1.1	-0.5	-0.9	-
UE-27	1.0	2.2	2.1	-	-	4.5	-	-	-	-	-0.6	-	-

* Sources: Belgique (ICN, BNB, Statbel, CE); zone euro, UE-27 (BCE, Eurostat).

** Les prévisions de la BNB pour 2020 et 2021 correspondent aux estimations de décembre 2020 de la Revue Economique (prochaine mise à jour: Revue Economique juin 2021).

L'utilisateur est mis en garde quant au fait que de telles prévisions peuvent être obsolètes à la suite de modifications dans les données disponibles. Le risque est d'autant plus grand que les prévisions sont moins récentes. La publication de prévision signifie donc aussi uniquement qu'il s'agit de la prévision la plus récente publiée par la BNB.

Projections macroéconomiques BCE décembre 2020 (prochaine diffusion mars 2021);

OCDE Economic Outlook décembre 2020 (prochaine diffusion juin 2021).

CE European Economic Forecast automne 2020 (prochaine diffusion printemps 2021) et BPN janvier 2021 (prochaine diffusion mars 2021).

*** Moyenne des institutions financières qui participent au «Belgian Prime News».

(1) Zone euro = EA19, excepté les prévisions de l'OCDE.

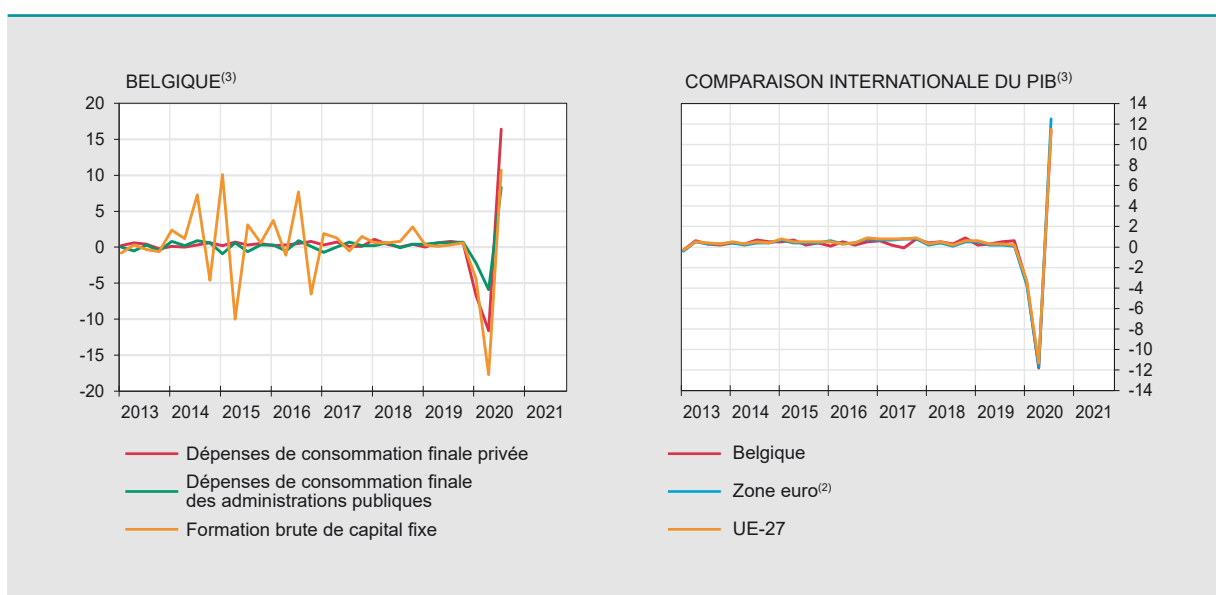
(2) Excepté les réalisations pour la zone euro et l'UE-27 et les prévisions ayant comme source la CE et l'OCDE qui ont trait à l'ensemble de l'économie.

(3) Euro area = EA11-2000, EA12-2006, EA13-2007, EA15-2008, EA16-2010, EA17-2013, EA18-2014, EA19.

Synthèse (suite)

	RÉALISATIONS*			PRÉVISIONS**								
	2017	2018	2019	2020					2021			
				BNB	BCE	CE	OCDE	BPN***	BNB	BCE	CE	OCDE
MARCHÉ DU TRAVAIL												
<i>(variations en pourcentage par rapport à l'année précédente)</i>												
Belgique												
Emploi total	1.6	1.5	1.6	-0.2	-0.7	-1.0	-1.8	-1.2	-	-1.0	-2.7	0.0
Chômage	-5.0	-5.8	-3.8	6.0	-	-	-	-	17.1	-	-	-
<i>(variations annuelles en milliers)</i>												
Emploi total	74.0	70.7	76.8	-9.7	-	-35.0	-	-	-56.2	-	-48.6	-
Chômage	-27.5	-30.4	-18.8	28.8	-	-	-	-	86.4	-	-	-
<i>(moyennes annuelles en pourcentage de la population active)</i>												
Taux de chômage harmonisé ⁽¹⁾	7.1	6.0	5.4	5.6	-	5.9	5.7	5.9	7.4	-	7.0	7.9
Comparaison internationale du taux de chômage harmonisé ⁽¹⁾												
Zone euro ⁽²⁾	9.0	8.1	7.5	-	8.0	8.3	8.1	8.0	-	9.3	9.4	9.5
UE-27	8.1	7.2	6.7	-	-	7.7	-	-	-	-	8.6	-
ENSEMBLE DES POUVOIRS PUBLICS												
<i>(pourcentages du PIB)</i>												
Belgique												
Solde primaire	1.7	1.3	0.0	-8.6	-	-9.2	-9.6	-	-5.0	-	-5.2	-6.6
Solde de financement	-0.7	-0.8	-1.9	-10.6	-	-11.2	-11.3	-10.3	-6.8	-	-7.1	-8.1
Dette brute consolidée	102.0	99.8	98.1	116.1	-	117.7	116.3	116.0	116.9	-	117.8	118.7
Comparaison internationale du solde de financement												
Zone euro ⁽²⁾	-0.9	-0.5	-0.6	-	-8.0	-8.8	-8.6	-9.2	-	-6.1	-6.4	-6.5
UE-27	-0.8	-0.4	-0.5	-	-	-8.4	-	-	-	-	-6.1	-
BALANCE COURANTE												
<i>(pourcentages du PIB)</i>												
Belgique												
	0.7	-0.8	0.3	0.5	-	0.7	-1.1	0.5	-0.4	-	0.6	-0.3
Comparaison internationale												
Zone euro ⁽²⁾	3.1	2.9	2.3	-	1.9	1.8	3.0	1.8	-	2.1	1.9	3.4
UE-27	3.0	2.8	2.4	-	-	1.9	-	-	-	-	2.0	-
* Sources: Belgique (ICN, BNB, Statbel, CE); zone euro, UE-27 (BCE, Eurostat).												
** Les prévisions de la BNB pour 2020 et 2021 correspondent aux estimations de décembre 2020 de la Revue Economique (prochaine mise à jour: Revue Economique juin 2021). L'utilisateur est mis en garde quant au fait que de telles prévisions peuvent être obsolètes à la suite de modifications dans les données disponibles. Le risque est d'autant plus grand que les prévisions sont moins récentes. La publication de prévision signifie donc aussi uniquement qu'il s'agit de la prévision la plus récente publiée par la BNB. Projections macroéconomiques BCE décembre 2020 (prochaine diffusion mars 2021); OCDE Economic Outlook décembre 2020 (prochaine diffusion juin 2021). CE European Economic Forecast automne 2020 (prochaine diffusion printemps 2021) et BPN janvier 2021 (prochaine diffusion mars 2021).												
*** Moyenne des institutions financières qui participent au « Belgian Prime News ».												
(1) Cette série correspond aux résultats de l'enquête sur les forces de travail (EFT, pour les 15 ans et plus), ajustés mensuellement en utilisant les données administratives nationales, conformément à la méthodologie Eurostat.												
(2) Zone euro = EA19, excepté les prévisions de l'OCDE.												

PIB ⁽¹⁾	2018		2019				2020		
	III	IV	I	II	III	IV	I	II	III
Belgique <i>(millions d'euros)</i>									
PIB en euros chaînés (année de référence 2015)	109 214	110 154	110 329	110 673	111 234	111 912	108 088	95 315	106 220
<i>(variation en pourcentage)</i>									
par rapport au trimestre précédent	0.3	0.9	0.2	0.3	0.5	0.6	-3.4	-11.8	11.4
par rapport au trimestre correspondant de l'année précédente	2.1	2.1	1.8	1.7	1.8	1.6	-2.0	-13.9	-4.5
Comparaison internationale <i>(variation en pourcentage)</i>									
par rapport au trimestre précédent									
Zone euro ⁽²⁾	0.1	0.5	0.5	0.2	0.2	0.1	-3.7	-11.7	12.5
UE-27	0.2	0.6	0.6	0.3	0.3	0.2	-3.3	-11.3	11.5
par rapport au trimestre correspondant de l'année précédente									
Zone euro ⁽²⁾	1.6	1.2	1.5	1.3	1.4	1.0	-3.2	-14.7	-4.3
UE-27	1.8	1.5	1.8	1.5	1.6	1.3	-2.6	-13.9	-4.2
PRINCIPALES CATÉGORIES DE DÉPENSES⁽¹⁾									
<i>(variations en pourcentage par rapport au trimestre correspondant de l'année précédente)</i>									
Dépenses de consommation finale									
privée	1.7	1.9	0.9	1.0	1.8	2.1	-4.8	-16.3	-3.3
des administrations publiques	1.0	1.1	1.3	1.3	2.0	2.3	-0.3	-6.7	0.5
Formation brute de capital fixe	3.6	4.9	4.6	4.1	3.6	1.3	-3.5	-20.6	-12.3
entreprises	3.0	3.4	3.5	3.3	3.5	2.5	-1.3	-21.5	-16.3
logements	2.2	7.5	7.6	8.6	3.7	1.3	-5.8	-20.2	-5.8
administrations publiques	10.0	9.2	6.1	0.8	3.8	-5.5	-11.6	-15.4	-0.9
Exportations de biens et services	0.9	-0.4	0.0	1.4	1.3	1.4	-0.4	-14.4	-3.2
Importations de biens et services	2.1	0.7	0.2	1.5	0.5	0.9	-1.2	-15.7	-3.3
PIB	2.1	2.1	1.8	1.7	1.8	1.6	-2.0	-13.9	-4.5
PRINCIPALES COMPOSANTES DE LA VALEUR AJOUTÉE⁽¹⁾									
Industrie	-1.6	-1.2	1.0	2.0	3.3	2.5	-0.3	-13.1	-4.2
Construction	7.3	6.7	5.1	3.7	3.5	4.4	-1.8	-14.9	-0.2
Services	2.7	2.7	2.1	1.6	1.5	1.1	-2.0	-13.4	-4.7
PIB	2.1	2.1	1.8	1.7	1.8	1.6	-2.0	-13.9	-4.5



Sources: Belgique (ICN); zone euro. UE-27 (Eurostat).

(1) Données corrigées des variations saisonnières et des effets de calendrier.

(2) Zone euro = EA19.

(3) Variations en pourcentage par rapport au trimestre précédent.

■ Activité économique et marché du travail

Activité économique

NBB.Stat

	2019					2020							
	D	J	F	M	A	M	J	J	A	S	O	N	D
	<i>(variations en pourcentage de la moyenne des 3 derniers mois par rapport à la période correspondante de l'année précédente)</i>												
Production industrielle hors construction ⁽¹⁾	4.8	3.3	5.4	0.7	-6.3	-10.6	-12.5	-7.0	-5.5	-3.8	-1.8	n.	n.
Immatriculations de voitures neuves (y compris véhicules mixtes)	30.4	21.7	6.4	-18.3	-48.9	-56.8	-42.3	-12.2	-9.1	-9.1	-12.0	-16.7	-20.1
	2018			2019				2020					
	II	III	IV	I	II	III	IV	I	II	III			
	<i>(variations en pourcentage par rapport à la période correspondante de l'année précédente)</i>												
Chiffre d'affaires total ⁽²⁾	3.1	4.3	2.7	2.3	-0.5	0.7	-0.3	-4.2	-19.6	-6.5			
Investissements ⁽²⁾	3.0	9.8	14.0	5.7	2.9	2.7	-3.7	-2.6	-22.2	-8.2			

Marché du travail

EMPLOI NBB.Stat

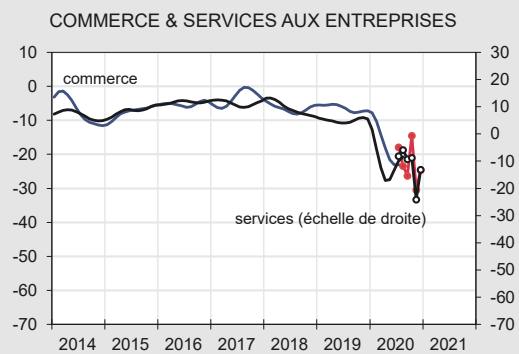
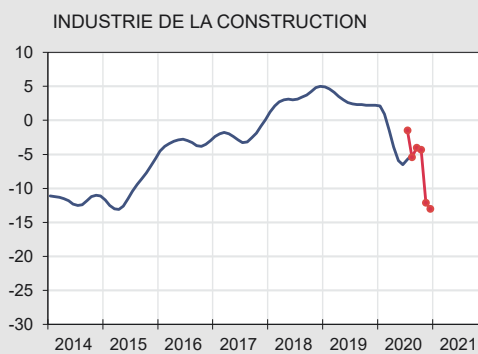
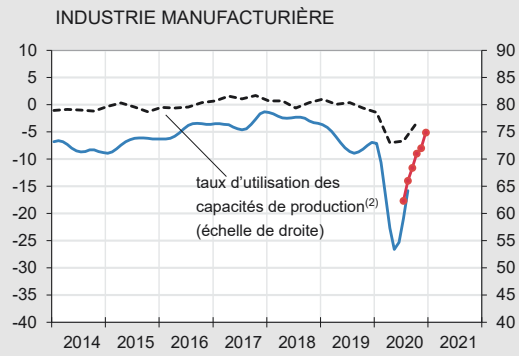
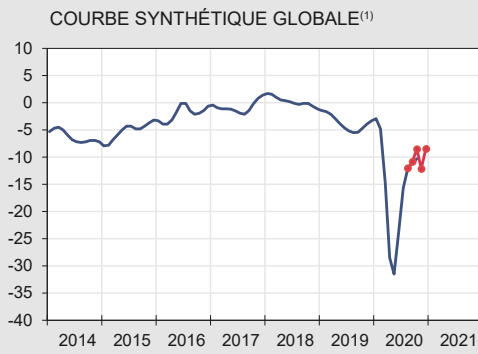
	2018			2019				2020		
	II	III	IV	I	II	III	IV	I	II	III
Belgique	<i>(en milliers)</i>									
Emploi intérieur ⁽³⁾	4811.5	4824.6	4842.7	4865.8	4883.3	4903.1	4923.0	4911.4	4874.0	4886.5
	<i>(pourcentages de la population en âge de travailler)</i>									
Taux d'emploi ⁽⁴⁾ 15-64 ans	63.7	65.0	65.2	64.5	65.6	65.8	65.3	65.1	64.2	65.1
20-64 ans	69.0	70.1	70.5	69.8	71.0	70.7	70.5	70.4	69.6	70.2
Comparaison internationale du taux d'emploi ⁽⁴⁾										
Zone euro ⁽⁵⁾ 15-64 ans	67.3	67.8	67.6	67.3	68.0	68.2	68.3	67.6	66.3	67.1
20-64 ans	71.9	72.3	72.2	72.0	72.7	72.8	72.9	72.2	71.0	71.7
UE-27 15-64 ans	67.7	68.2	67.9	67.7	68.5	68.8	68.6	68.0	66.9	67.8
20-64 ans	72.4	72.8	72.6	72.4	73.2	73.4	73.3	72.7	71.7	72.5

CHÔMAGE NBB.Stat

	2019					2020							
	D	J	F	M	A	M	J	J	A	S	O	N	D
Belgique	<i>(en milliers. fin de période)</i>												
Chômage ⁽⁶⁾	470	475	472	478	499	490	488	518	527	508	491	487	491
moins de 25 ans	83	83	81	80	83	81	80	94	99	99	90	86	84
à partir de 25 ans	387	392	391	398	416	409	408	424	427	409	401	401	407
	<i>(pourcentages de la population active)</i>												
Taux de chômage harmonisé ⁽⁷⁾	5.2	5.2	5.1	4.9	4.9	4.9	5.3	5.9	6.5	6.6	6.3	6.1	n.
Comparaison internationale du taux de chômage harmonisé ⁽⁷⁾													
Zone euro ⁽⁵⁾	7.4	7.3	7.2	7.4	7.2	7.6	7.9	8.7	8.6	8.5	8.4	8.3	n.
UE-27	6.5	6.5	6.5	6.6	6.6	7.0	7.2	7.8	7.7	7.6	7.6	7.5	n.

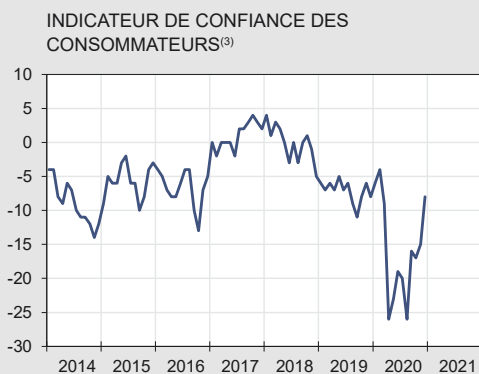
Sources: BNB; Statbel. PME. Classes moyennes et Énergie; ONEM. FEBIAC; Eurostat; ICN.

- (1) A la suite d'une modification dans la collecte de Statbel à partir de janvier 2020, cette série a été révisée et inclut dorénavant les données relatives aux industries extractives, manufacturières et production et distribution d'électricité, de gaz, de vapeur et d'air conditionné (sections B - C - D).
- (2) Selon les déclarations à la TVA.
- (3) Moyenne trimestrielle du nombre de salariés et de travailleurs indépendants, chiffres corrigés des variations saisonnières.
- (4) Données harmonisées issues de l'enquête trimestrielle sur les forces de travail (EFT). données brutes. Rupture de séries en 2017-I en raison de la réforme et modernisation de l'EFT.
- (5) Zone euro = EA19.
- (6) Chômeurs complets indemnisés. demandeurs d'emploi inscrits obligatoirement et demandeurs d'emploi librement inscrits. données brutes.
- (7) Cette série correspond aux résultats de l'enquête sur les forces de travail (EFT, pour le groupe des 15-74 ans). ajustés mensuellement en utilisant les données administratives nationales. conformément à la méthodologie Eurostat.



— Série corrigée des variations saisonnières et lissée
 ● Série corrigée des variations saisonnières

■ Enquête auprès des consommateurs



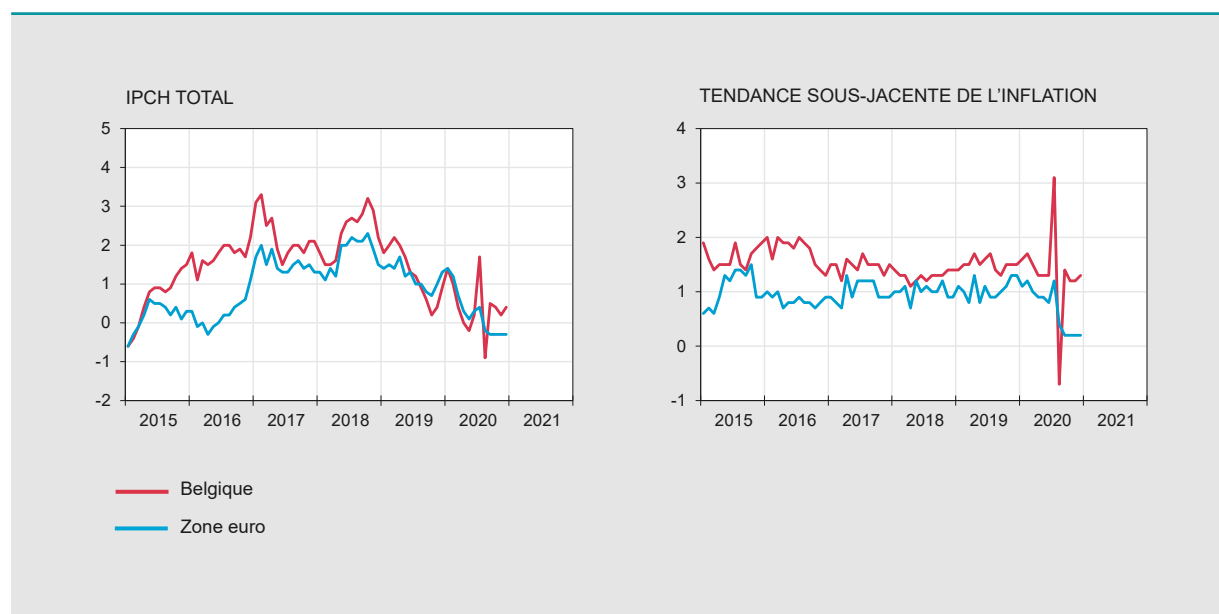
Source: BNB.

- (1) Moyenne pondérée de la courbe synthétique de l'industrie manufacturière, de la construction, du commerce et des services aux entreprises.
- (2) Pourcentages d'utilisation des capacités de production, données corrigées des variations saisonnières.
- (3) Y compris les prévisions de la situation économique en général, du chômage, de la situation financière et de la capacité d'épargne.
- (4) Pour les douze prochains mois.

Indice des prix à la consommation harmonisé

Données annuelles

	2015	2016	2017	2018	2019	2020
<i>(pourcentages de variation par rapport à l'année précédente)</i>						
BELGIQUE						
IPCH global	0.6	1.8	2.2	2.3	1.2	0.4 ⁽⁵⁾
Produits énergétiques	-8.0	-0.6	9.9	8.9	-0.8	-11.0 ⁽⁵⁾
Produits alimentaires non transformés ⁽¹⁾	2.1	2.6	-0.2	1.8	-0.4	4.7 ⁽⁵⁾
Produits alimentaires transformés	1.6	3.5	1.8	2.9	1.7	2.1 ⁽⁵⁾
Tendance sous-jacente de l'inflation ⁽²⁾	1.6	1.8	1.5	1.3	1.5	1.4 ⁽⁵⁾
Biens industriels non énergétiques	0.5	1.0	0.8	0.8	1.0	0.7 ⁽⁵⁾
Services	2.4	2.2	1.9	1.6	1.8	1.8 ⁽⁵⁾
<i>p.m.</i> Indice national des prix à la consommation						
Indice général	0.6	2.0	2.1	2.1	1.4	0.7
Indice-santé ⁽³⁾	1.1	2.1	1.8	1.8	1.5	1.0
ZONE EURO⁽⁴⁾						
IPCH global	0.2	0.2	1.5	1.8	1.2	0.3 ⁽⁵⁾
Produits énergétiques	-6.8	-5.1	4.9	6.4	1.1	-6.8 ⁽⁵⁾
Produits alimentaires non transformés ⁽¹⁾	1.6	1.4	2.4	2.3	1.4	4.0 ⁽⁵⁾
Produits alimentaires transformés	0.6	0.6	1.5	2.1	1.9	1.8 ⁽⁵⁾
Tendance sous-jacente de l'inflation ⁽²⁾	1.1	0.8	1.0	1.0	1.0	0.7 ⁽⁵⁾
Biens industriels non énergétiques	0.3	0.4	0.3	0.3	0.3	0.2 ⁽⁵⁾
Services	1.5	1.1	1.4	1.5	1.5	1.0 ⁽⁵⁾



Sources: Eurostat; Statbel. PME. Classes moyennes et Énergie.

(1) Fruits, légumes, viande et poisson.

(2) Mesurée par l'IPCH, à l'exclusion des produits alimentaires et des produits énergétiques.

(3) Indice des prix à la consommation général, à l'exclusion des produits jugés nuisibles pour la santé, à savoir le tabac, les boissons alcoolisées, l'essence et le diesel.

(4) Zone Euro = EA11-2000. EA12-2006. EA13-2007. EA15-2008. EA16-2010. EA17-2013. EA18-2014. EA19.

(5) Estimation flash.

Indice des prix à la consommation harmonisé (suite)

Données mensuelles [NBB.Stat](#)

	2019					2020							
	D	J	F	M	A	M	J	J	A	S	O	N	D
<i>(pourcentages de variation par rapport au mois correspondant de l'année précédente)</i>													
BELGIQUE													
IPCH global	0.9	1.4	1.0	0.4	0.0	-0.2	0.2	1.7	-0.9	0.5	0.4	0.2	0.4 ⁽⁵⁾
Produits énergétiques	-3.7	-0.3	-5.6	-11.8	-16.8	-18.9	-13.1	-11.2	-10.6	-11.9	-11.0	-11.1	-9.2 ⁽⁵⁾
Produits alimentaires non transformés ⁽¹⁾	0.3	1.1	1.6	2.8	5.7	6.4	6.3	7.2	5.4	7.2	6.7	4.3	2.0 ⁽⁵⁾
Produits alimentaires transformés	1.5	1.6	2.2	2.6	2.7	2.7	1.8	1.9	2.4	2.1	2.1	1.6	1.7 ⁽⁵⁾
Tendance sous-jacente de l'inflation ⁽²⁾	1.5	1.6	1.7	1.5	1.3	1.3	1.3	3.1	-0.7	1.4	1.2	1.2	1.3 ⁽⁵⁾
Biens industriels non énergétiques	1.0	0.4	1.0	1.0	1.0	0.9	0.9	5.5	-4.6	0.8	0.6	0.7	0.6 ⁽⁵⁾
Services	1.8	2.4	2.1	1.9	1.6	1.6	1.5	1.7	1.7	1.8	1.6	1.5	1.7 ⁽⁵⁾
<i>p.m.</i> Indice national des prix à la consommation													
Indice général	0.8	1.4	1.1	0.6	0.6	0.5	0.6	0.7	0.8	0.9	0.7	0.5	0.4
Indice santé ⁽³⁾	0.7	1.1	1.0	0.8	1.1	1.1	0.9	1.0	1.0	1.1	1.0	0.8	0.6
ZONE EURO⁽⁴⁾													
IPCH global	1.3	1.4	1.2	0.7	0.3	0.1	0.3	0.4	-0.2	-0.3	-0.3	-0.3	-0.3 ⁽⁵⁾
Produits énergétiques	0.2	1.9	-0.3	-4.5	-9.7	-11.9	-9.3	-8.4	-7.8	-8.2	-8.2	-8.3	-6.9 ⁽⁵⁾
Produits alimentaires non transformés ⁽¹⁾	2.1	2.3	2.6	3.6	7.6	6.7	6.0	3.1	2.3	3.1	4.3	4.2	2.1 ⁽⁵⁾
Produits alimentaires transformés	2.0	2.0	2.0	2.1	2.3	2.4	2.3	1.6	1.5	1.4	1.3	1.2	1.2 ⁽⁵⁾
Tendance sous-jacente de l'inflation ⁽²⁾	1.3	1.1	1.2	1.0	0.9	0.9	0.8	1.2	0.4	0.2	0.2	0.2	0.2 ⁽⁵⁾
Biens industriels non énergétiques	0.5	0.3	0.5	0.5	0.3	0.2	0.2	1.6	-0.1	-0.3	-0.1	-0.3	-0.5 ⁽⁵⁾
Services	1.8	1.5	1.6	1.3	1.2	1.3	1.2	0.9	0.7	0.5	0.4	0.6	0.7 ⁽⁵⁾

Sources: Eurostat; Statbel. PME. Classes moyennes et Énergie.

(1) Fruits, légumes, viande et poisson.

(2) Mesurée par l'IPCH, à l'exclusion des produits alimentaires et des produits énergétiques.

(3) Indice des prix à la consommation général, à l'exclusion des produits jugés nuisibles pour la santé, à savoir le tabac, les boissons alcoolisées, l'essence et le diesel.

(4) Zone Euro = EA11-2000. EA12-2006. EA13-2007. EA15-2008. EA16-2010. EA17-2013. EA18-2014. EA19.

(5) Estimation flash.

Pouvoirs publics - Définition EDP⁽¹⁾

	2015	2016	2017	2018	2019
	<i>(pourcentages du PIB)</i>				
RECETTES					
Recettes fiscales et parafiscales	44.4	43.6	44.2	44.2	43.0
Impôts directs	16.3	16.0	16.6	16.8	15.7
Impôts indirects	13.2	13.4	13.3	13.4	13.4
Cotisations sociales effectives	14.1	13.5	13.4	13.3	13.3
Impôts en capital	0.9	0.8	0.8	0.8	0.7
Recettes non fiscales et non parafiscales ⁽²⁾	6.9	7.1	7.2	7.2	7.1
Total	51.3	50.8	51.3	51.4	50.1
DÉPENSES PRIMAIRES					
Prestations sociales ⁽³⁾	24.7	24.7	24.6	24.5	24.6
Autres dépenses	26.1	25.8	25.1	25.5	25.5
Total	50.8	50.4	49.7	50.0	50.1
SOLDE PRIMAIRE	0.5	0.3	1.7	1.3	0.0
CHARGES D'INTÉRÊTS	2.9	2.7	2.4	2.1	2.0
SOLDE GLOBAL	-2.4	-2.4	-0.7	-0.8	-1.9
<i>p.m. PAR SOUS-SECTEURS</i>					
Pouvoir fédéral	-1.3	-2.6	-1.3	-0.2	-1.9
Sécurité sociale	0.2	-0.1	0.2	0.0	0.2
Communautés et régions	-1.4	0.0	0.2	-0.4	-0.2
Pouvoirs locaux	0.1	0.2	0.2	-0.1	0.0
COMPARAISON INTERNATIONALE					
Solde primaire					
Belgique	0.5	0.3	1.7	1.3	0.0
Zone euro ⁽⁴⁾	0.3	0.6	1.0	1.4	1.0
UE-27	0.3	0.6	1.0	1.3	1.0
Solde global					
Belgique	-2.4	-2.4	-0.7	-0.8	-1.9
Zone euro ⁽⁴⁾	-2.0	-1.5	-0.9	-0.5	-0.6
UE-27	-1.9	-1.4	-0.8	-0.4	-0.5
Dettes brutes consolidées					
Belgique	105.2	105.0	102.0	99.8	98.1
Zone euro ⁽⁴⁾	90.9	90.1	87.7	85.8	84.0
UE-27	84.8	84.0	81.5	79.5	77.6

Sources: ICN. BNB. Eurostat.

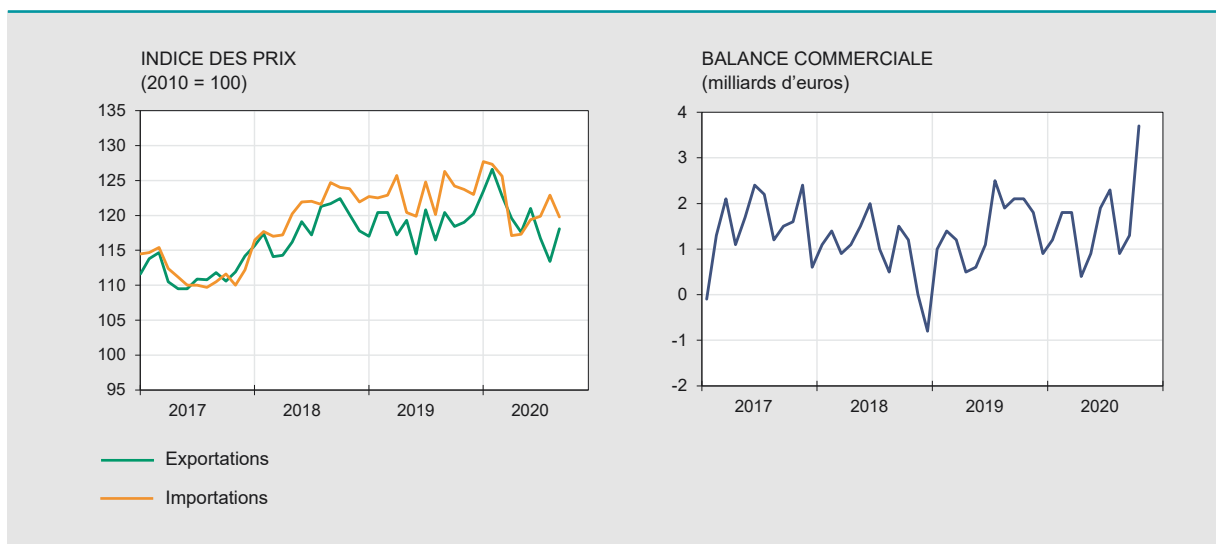
(1) Excessive Deficit Procedure selon la définition du Traité sur le fonctionnement de l'Union européenne.

(2) Revenus de la propriété, cotisations sociales imputées, transferts en provenance des autres secteurs et ventes de biens et services.

(3) De la sécurité sociale et d'autres sous-secteurs des administrations publiques.

(4) Zone euro = EA19.

VALEURS	2019			2020									
	O	N	D	J	F	M	A	M	J	J	A	S	O
<i>(milliards d'euros)</i>													
Données mensuelles													
Exportations	35.7	32.8	30.5	34.1	33.2	32.9	24.7	25.4	29.8	29.3	26.7	31.7	32.8
Importations	33.6	31.0	29.5	32.9	31.3	31.1	24.2	24.5	28.0	27.0	25.9	30.4	29.1
Balance commerciale	2.1	1.8	0.9	1.2	1.8	1.8	0.4	0.9	1.9	2.3	0.9	1.3	3.7
Données cumulées sur les douze derniers mois													
Exportations	399.2	398.3	399.1	399.5	400.4	398.4	388.9	379.6	376.8	371.7	368.6	366.8	363.9
Importations	385.6	382.9	382.1	382.2	382.6	380.0	370.6	361.0	357.4	352.6	350.5	349.5	345.0
Balance commerciale	13.6	15.4	17.1	17.3	17.7	18.4	18.4	18.6	19.4	19.1	18.1	17.3	18.9
<i>(variations en pourcentage des douze derniers mois par rapport aux douze mois précédents)</i>													
PRIX													
Exportations	1.2	0.6	0.5	0.8	1.1	0.8	0.7	0.4	1.2	0.7	0.8	0.7	n.
Importations	3.5	2.5	1.9	1.8	1.8	1.6	0.4	0.2	0.3	-0.2	0.1	-0.5	n.
Termes de l'échange	-2.0	-1.6	-1.5	-1.0	-0.8	-0.9	0.3	0.2	0.8	0.8	0.7	1.1	n.
QUANTITÉS													
Exportations	-0.4	0.0	0.1	-0.2	-0.3	-0.5	-3.5	-5.9	-6.7	-7.7	-8.3	-8.7	n.
Importations	-2.1	-2.5	-2.6	-2.5	-2.6	-2.9	-5.1	-8.0	-8.6	-9.3	-9.4	-9.1	n.
Taux de couverture	1.7	2.6	2.8	2.4	2.4	2.5	1.7	2.3	2.1	1.8	1.2	0.4	n.

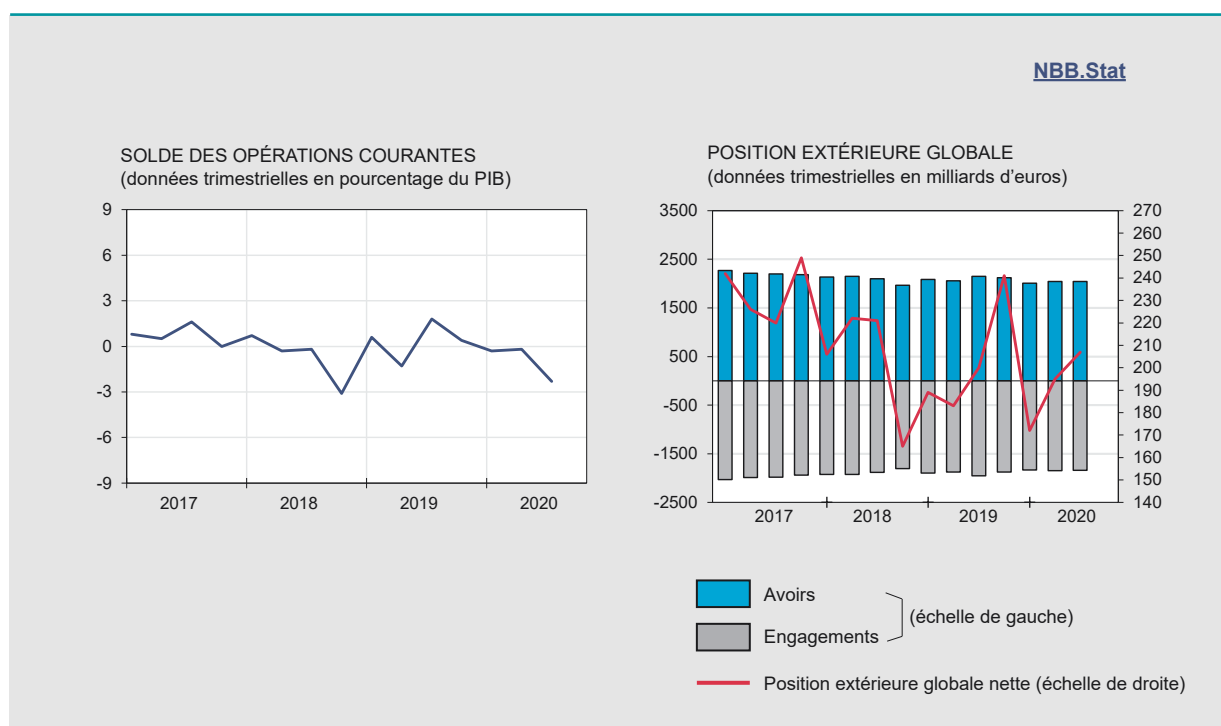


Source: ICN.

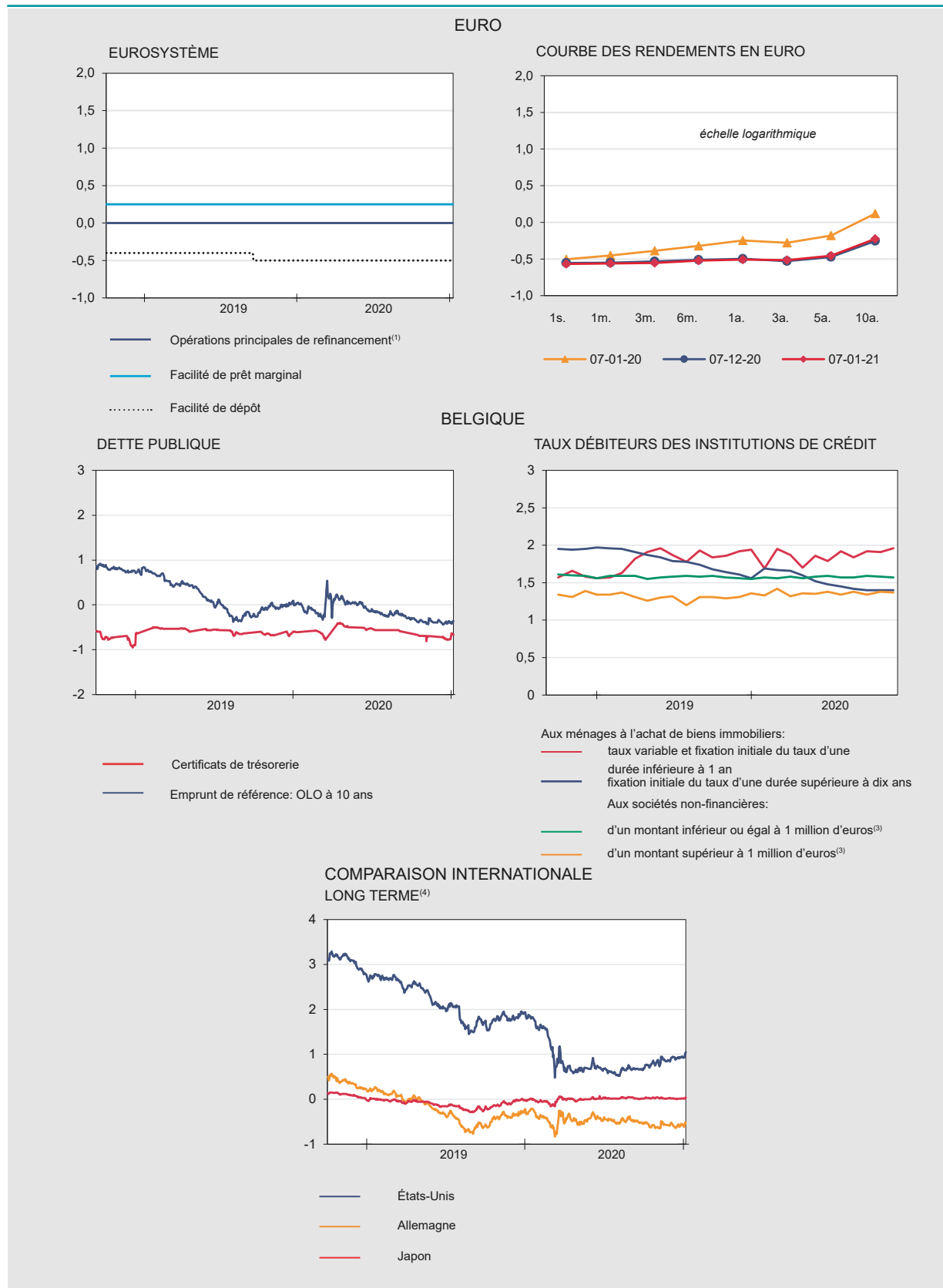
(1) À partir du 15/01/2020, l'accent est mis sur l'évolution du commerce extérieur selon le concept communautaire plutôt que le concept national. Les chiffres sur le site Internet NBB.Stat restent entièrement disponibles dans les concepts national et communautaire.

Balance des paiements NBB.Stat

	2019				2020									
	S	O	N	D	J	F	M	A	M	J	J	A	S	
	<i>(données cumulées sur les douze derniers mois, en milliards d'euros)</i>													
OPÉRATIONS COURANTES	-2.7	-1.9	0.4	1.7	1.1	0.7	0.7	0.5	3.5	2.1	0.7	-1.4	-2.6	
Biens	-0.1	0.7	2.3	3.5	3.5	2.9	3.0	2.7	3.1	3.0	2.1	0.9	0.0	
Services	-1.0	-1.1	-0.5	-0.5	-0.7	-0.7	-0.3	0.1	1.3	1.3	1.2	0.8	1.1	
Revenus primaires	5.8	6.1	6.0	5.9	5.9	5.9	5.3	4.9	6.4	4.9	4.6	4.2	3.8	
Revenus secondaires	-7.4	-7.5	-7.4	-7.2	-7.7	-7.3	-7.3	-7.2	-7.3	-7.2	-7.2	-7.4	-7.5	
COMPTE DE CAPITAL	0.4	0.5	0.5	0.7	0.7	0.7	0.6	0.5	0.4	0.4	0.4	0.3	0.3	
OPÉRATIONS FINANCIÈRES	-2.4	1.1	2.5	-1.5	-2.0	-2.2	-2.6	-2.8	3.7	-2.6	-2.0	-3.2	-6.4	
Investissements directs	4.4	-0.2	-2.6	-1.2	3.3	-8.1	-13.1	-11.9	-7.0	-12.6	-8.2	-3.4	-1.2	
Capital social	67.4	51.8	36.6	36.2	36.6	35.6	27.8	27.6	19.9	18.4	16.3	16.9	13.9	
Autres transactions	-63.0	-52.0	-39.1	-37.3	-33.3	-43.7	-40.8	-39.5	-27.0	-31.0	-24.5	-20.3	-15.1	
Investissements de portefeuille	-18.7	-15.7	-0.9	-6.6	-20.4	-7.1	5.5	13.8	23.4	14.2	17.2	18.5	24.3	
Produits financiers dérivés	0.1	1.0	0.9	0.8	1.5	2.3	2.5	0.9	0.4	-0.9	-1.7	-2.5	-2.1	
Autres opérations financières	11.4	15.6	4.9	5.4	13.6	10.5	2.4	-5.8	-13.3	-3.7	-9.7	-16.1	-27.5	
Avoirs de réserve de la BNB	0.4	0.3	0.2	0.0	0.0	0.1	0.1	0.1	0.2	0.3	0.4	0.3	0.1	
ERREURS ET OMISSIONS	-0.2	2.5	1.5	-3.9	-3.8	-3.6	-3.9	-3.9	-0.2	-5.0	-3.0	-2.1	-4.1	



Sources: BNB. ICN.



Source: BCE, BNB.

(1) Taux de soumission minimal.

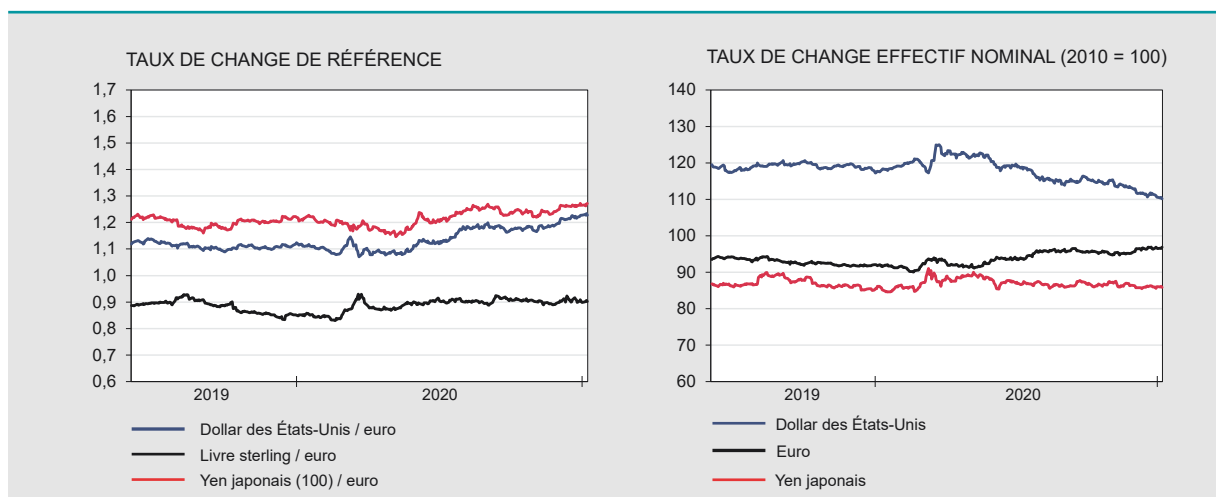
(2) Taux moyen pondéré.

(3) Taux variable et fixation initiale du taux d'une durée inférieure à un an.

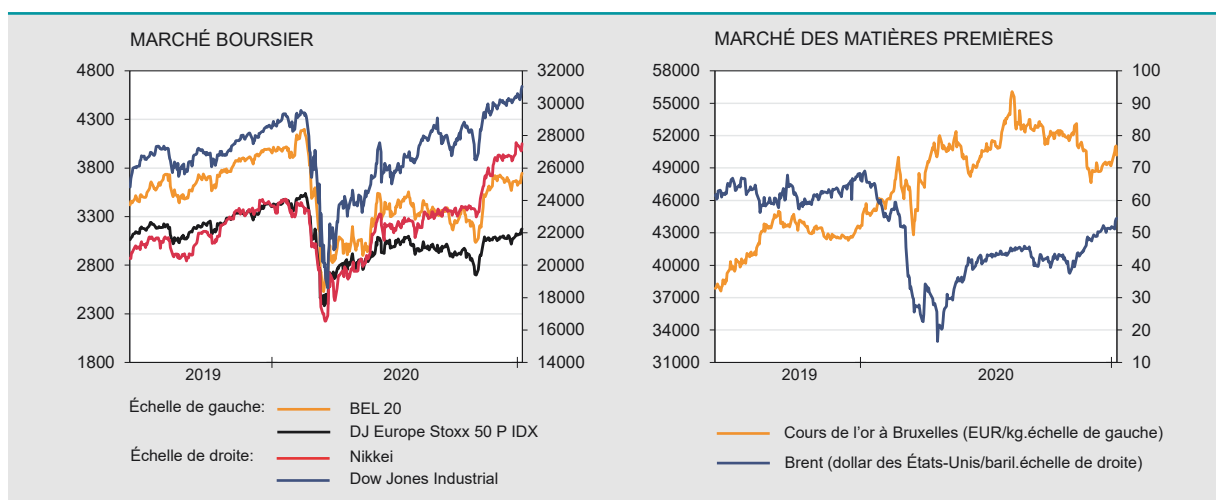
(4) Emprunt public à dix ans.

Marchés financiers (suite)

Taux de change [NBB.Stat](#)



Marchés boursiers et des matières premières [NBB.Stat](#)



Sources: BCE, BRI, Euronext.

Agrégats monétaires⁽¹⁾ [NBB.Stat](#)

	2019		2020										
	N	D	J	F	M	A	M	J	J	A	S	O	N
<i>(fin de période, milliards d'euros)</i>													
ZONE EURO													
M3 à l'exclusion de la monnaie fiduciaire	11827	11764	11783	11875	12201	12358	12555	12622	12704	12714	12805	12912	13015
M3	13042	12996	13007	13105	13454	13632	13849	13929	14025	14041	14135	14250	14365
dont: auprès des IFM ⁽²⁾ en BELGIQUE													
Dépôts													
à vue	232.7	229.1	230.5	230.9	240.5	248.3	251.9	254.0	251.0	250.3	252.3	254.4	261.0
à terme d'une durée ≤ 2 ans	11.9	11.0	11.3	10.2	12.1	12.8	12.7	13.6	13.7	13.2	12.1	14.3	13.2
remboursables avec préavis ≤ 3 mois	325.8	327.6	328.8	329.5	328.2	329.1	333.1	334.4	334.7	335.7	334.9	335.0	336.2
Autres composantes M3 ⁽³⁾	21.3	21.0	21.7	25.6	30.9	32.4	31.2	32.8	30.5	29.1	28.8	29.4	28.5
M3 ⁽³⁾	591.7	588.6	592.3	596.3	611.8	622.5	629.0	634.7	629.9	628.3	628.1	633.1	638.9

Sources: BNB, BCE.

(1) M3 comprend la monnaie fiduciaire, dépôts à terme d'une durée inférieure ou égale à 2 ans, Pensions (à l'exclusion des Pensions avec des Contreparties centrales - CCPs), titres d'OPCVM monétaires, instruments du marché monétaire et titres de créance d'une durée inférieure ou égale à 2 ans.

(2) Institutions financières monétaires.

(3) À l'exclusion de la monnaie fiduciaire.

	2018				2019				2020	
	I	II	III	IV	I	II	III	IV	I	II
	<i>(encours à fin de période en milliards d'euros)</i>									
ACTIFS FINANCIERS										
Particuliers	1326.8	1337.7	1333.0	1313.9	1361.2	1381.0	1401.3	1409.6	1349.9	1406.1
Administrations publiques	207.1	208.0	207.0	206.6	210.1	217.8	219.7	215.9	220.7	247.0
Sociétés non financières	1467.5	1466.7	1425.8	1364.7	1410.8	1392.1	1448.4	1436.8	1365.2	1382.4
ENGAGEMENTS FINANCIERS										
Particuliers	280.8	283.8	285.4	289.4	293.3	298.0	300.7	307.3	309.5	311.7
Administrations publiques	592.8	591.9	591.2	590.7	611.9	626.6	646.7	618.2	652.2	694.2
Sociétés non financières	1905.1	1902.6	1862.2	1844.4	1883.7	1878.7	1913.2	1887.4	1820.3	1842.5
PATRIMOINE FINANCIER NET										
Particuliers	1046.0	1053.9	1047.6	1024.5	1067.8	1083.0	1100.7	1102.4	1040.4	1094.4
Administrations publiques	-385.8	-383.9	-384.2	-384.1	-401.8	-408.8	-426.9	-402.4	-431.5	-447.3
Sociétés non financières	-437.6	-435.9	-436.4	-479.6	-472.9	-486.6	-464.9	-450.6	-455.2	-460.1

Source: BNB.

Signes conventionnels

█ indique les données qui ont été modifiées ou ajoutées par rapport à la publication précédente.

0.0 néant ou inférieur à la moitié de la plus petite unité retenue.

- la donnée n'existe pas ou n'a pas de sens.

n. non disponible.

e estimation.

Information

Les personnes qui désirent plus d'informations sur le contenu, la méthodologie, les méthodes de calcul et les sources peuvent se mettre en rapport avec le service Systèmes d'information statistique de la Banque nationale de Belgique.

Alexander Foket tel.: +32 2 221 30 45

Nino Di Zinno tel.: +32 2 221 21 36

E-mail: datashop@nbb.be

Éditeur responsable

Rudi Acx

Chef du département de la Statistique générale

Banque nationale de Belgique

boulevard de Berlaimont 14 BE-1000 Bruxelles

Données traitées jusqu'au 2021-01-08. Prochaine publication: 2021-01-15.

Tous droits réservés.

La reproduction de cette publication, en tout ou en partie, à des fins éducatives et non commerciales est autorisée avec mention de la source.