

Indicateurs économiques pour la Belgique



PUBLICATION HEBDOMADAIRE

N° 2019-10 08/03/2019

Synthèse

	RÉALISATIONS*			PRÉVISIONS**									
	2015	2016	2017	2018					2019				
				BNB	BCE	CE	OCDE	BPN***	BNB	BCE	CE	OCDE	BPN***
<i>(variations en pourcentage par rapport à l'année précédente)</i>													
PIB EN VOLUME													
Belgique													
Dépenses de consommation finale													
privée	0.9	1.7	1.1	0.8	-	0.9	1.1	-	1.5	-	1.4	1.6	-
des administrations publiques	0.6	-0.2	0.6	0.8	-	0.7	1.0	-	0.9	-	1.0	1.0	-
Formation brute de capital fixe	2.7	3.8	1.8	1.7	-	2.6	2.0	-	2.3	-	2.3	2.5	-
Exportations de biens et services	3.5	7.6	5.0	3.5	-	3.4	3.4	-	3.5	-	3.2	3.3	-
Importations de biens et services	3.4	8.5	4.3	2.8	-	3.1	2.8	-	3.5	-	3.3	3.5	-
PIB	1.7	1.5	1.7	1.4	-	1.5	1.5	1.5	1.4	-	1.5	1.4	1.4
Comparaison internationale du PIB													
Zone euro ⁽¹⁾	2.1	2.0	2.4	-	1.9	2.1	1.9	1.9	-	1.1	1.9	1.8	1.6
UE-28	2.3	2.0	2.4	-	-	2.1	-	-	-	-	1.9	-	-
PRIX À LA CONSOMMATION													
Belgique													
<i>(variations en pourcentage par rapport à l'année précédente)</i>													
IPCH	0.6	1.8	2.2	2.3	-	2.3	2.3	2.3	2.0	-	2.1	2.2	2.0
Indice général national	0.6	2.0	2.1	2.1	-	-	-	-	2.1	-	-	-	-
Indice-santé national	1.1	2.1	1.8	1.8	-	-	-	-	2.1	-	-	-	-
Comparaison internationale de l'IPCH													
Zone euro ⁽²⁾	0.2	0.2	1.5	-	1.7	1.8	1.8	1.7	-	1.2	1.8	1.9	1.6
UE-28	0.1	0.2	1.7	-	-	2.0	-	-	-	-	2.0	-	-
COÛTS SALARIAUX DANS LE SECTEUR PRIVÉ⁽²⁾													
Belgique													
<i>(variations en pourcentage par rapport à l'année précédente)</i>													
Coûts salariaux par heure prestée	0.2	-0.2	1.4	1.7	-	-	-	-	2.9	-	-	-	-
Coûts salariaux par unité produite	-1.7	0.0	1.4	2.0	-	1.7	1.5	-	2.3	-	1.2	1.9	-
Coûts salariaux par unité produite													
Zone euro ⁽¹⁾	0.5	0.6	0.7	-	1.8	1.6	2.2	-	-	1.7	1.2	1.4	-
UE-28	0.4	1.2	1.2	-	-	2.0	-	-	-	-	1.5	-	-

* Sources: Belgique (ICN, BNB, Statbel, CE); zone euro, UE-28 (BCE, Eurostat).

** Les prévisions de la BNB pour 2018 correspondent aux estimations du Rapport annuel février 2019. Les prévisions de la BNB pour 2019 correspondent aux estimations de décembre 2018 de la Revue Economique (prochaine mise à jour - Revue Economique juin 2019). L'utilisateur est mis en garde quant au fait que de telles prévisions peuvent être obsolètes à la suite de modifications dans les données disponibles. Le risque est d'autant plus grand que les prévisions sont moins récentes. La publication de prévision signifie donc aussi uniquement qu'il s'agit de la prévision la plus récente publiée par la BNB.

Projections macroéconomiques BCE mars 2019 (prochaine diffusion juin 2019);

OCDE novembre 2018 (prochaine diffusion mai 2019);

CE European Economics Forecast automne 2018 (prochaine diffusion printemps 2019) et BPN janvier 2019 (prochaine diffusion mars 2019).

*** Moyenne des institutions financières qui participent au «Belgian Prime News».

(1) Zone euro = EA19, excepté les prévisions de l'OCDE.

(2) Excepté les réalisations pour la zone euro et l'UE-28 et les prévisions ayant comme source la CE et l'OCDE qui ont trait à l'ensemble de l'économie.

(3) Euro area = EA11-2000, EA12-2006, EA13-2007, EA15-2008, EA16-2010, EA17-2013, EA18-2014, EA19.

Synthèse (suite)

	RÉALISATIONS*			PRÉVISIONS**									
	2015	2016	2017	2018					2019				
				BNB	BCE	CE	OCDE	BPN***	BNB	BCE	CE	OCDE	BPN***
MARCHÉ DU TRAVAIL													
<i>(variations en pourcentage par rapport à l'année précédente)</i>													
Belgique													
Emploi total	0.9	1.3	1.4	1.2	-	1.0	1.2	1.1	0.8	-	0.7	1.0	0.8
Chômage	-3.2	-4.4	-5.0	-5.8	-	-9.6	n.	-	-2.1	-	-4.3	n.	-
<i>(variations annuelles en milliers)</i>													
Emploi total	40.1	59.0	64.8	58.5	-	49.0	n.	-	40.2	-	32.9	n.	-
Chômage	-19.2	-25.6	-27.5	-30.4	-	-34.1	n.	-	-10.3	-	-13.9	n.	-
<i>(moyennes annuelles en pourcentage de la population active)</i>													
Taux de chômage harmonisé ⁽¹⁾	8.5	7.8	7.1	6.0	-	6.4	6.2	6.4	6.3	-	6.1	6.0	6.3
Comparaison internationale du taux de chômage harmonisé ⁽¹⁾													
Zone euro ⁽²⁾	10.9	10.0	9.1	-	8.2	8.4	8.2	8.2	-	7.9	7.9	7.6	7.8
UE-28	9.4	8.6	7.6	-	-	6.9	-	-	-	-	6.6	-	-
ENSEMBLE DES POUVOIRS PUBLICS													
<i>(pourcentages du PIB)</i>													
Belgique													
Solde primaire	0.6	0.4	1.6	1.6	-	1.4	-	-	0.6	-	1.2	-	-
Solde de financement	-2.5	-2.4	-0.9	-0.7	-	-1.0	-1.0	-1.1	-1.6	-	-1.1	-1.3	-1.4
Dette brute consolidée	106.5	106.1	103.4	102.0	-	101.4	101.6	101.7	101.4	-	99.8	99.8	100.4
Comparaison internationale du solde de financement													
Zone euro ⁽²⁾	-2.0	-1.6	-1.0	-	-0.5	-0.6	-0.7	-0.7	-	-1.0	-0.8	-0.8	-0.9
UE-28	-2.3	-1.7	-1.0	-	-	-0.7	-	-	-	-	-0.8	-	-
BALANCE COURANTE													
<i>(pourcentages du PIB)</i>													
Belgique													
	-1.0	-0.6	0.7	0.1	-	1.2	-0.4	-0.3	-0.4	-	1.1	-0.8	-0.6
w													
Comparaison internationale													
Zone euro ⁽²⁾	3.2	3.6	3.5	-	3.0	3.8	3.8	3.1	-	2.4	3.6	3.6	2.9
UE-28	1.1	1.6	1.5	-	-	2.5	-	-	-	-	2.3	-	-

* Sources: Belgique (ICN, BNB, Statbel, CE); zone euro, UE-28 (BCE, Eurostat).

** Les prévisions de la BNB pour 2018 correspondent aux estimations du Rapport annuel février 2019. Les prévisions de la BNB pour 2019 correspondent aux estimations de décembre 2018 de la Revue Economique (prochaine mise à jour - Revue Economique juin 2019). L'utilisateur est mis en garde quant au fait que de telles prévisions peuvent être obsolètes à la suite de modifications dans les données disponibles. Le risque est d'autant plus grand que les prévisions sont moins récentes. La publication de prévision signifie donc aussi uniquement qu'il s'agit de la prévision la plus récente publiée par la BNB.

Projections macroéconomiques BCE mars 2019 (prochaine diffusion juin 2019);

OCDE novembre 2018 (prochaine diffusion mai 2019);

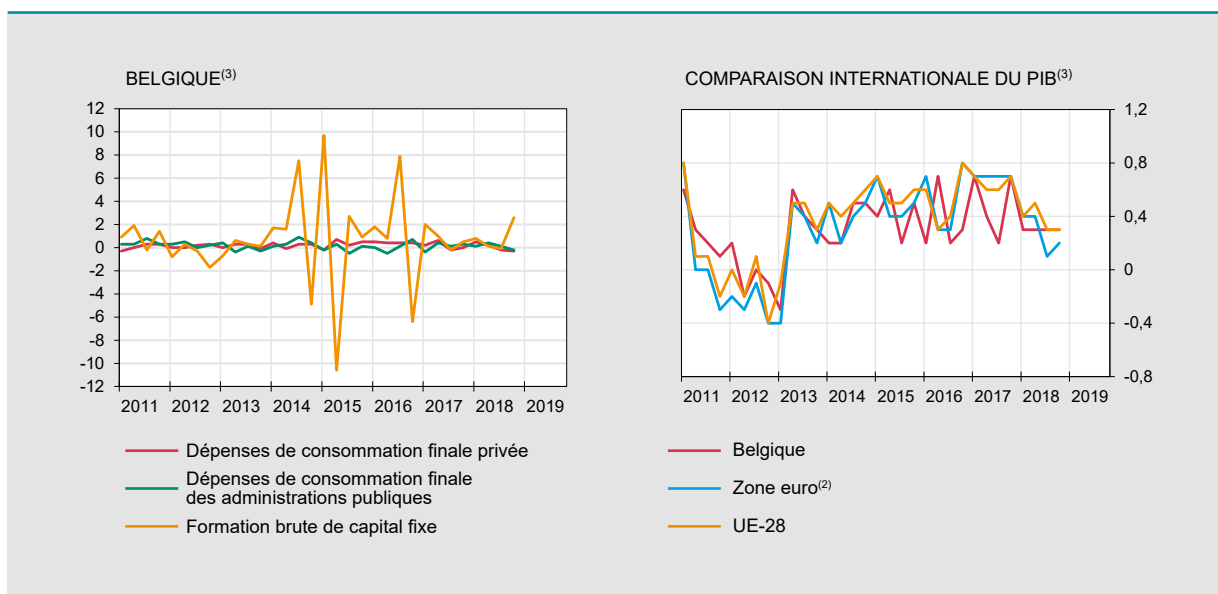
CE European Economics Forecast automne 2018 (prochaine diffusion printemps 2019) et BPN janvier 2019 (prochaine diffusion mars 2019).

*** Moyenne des institutions financières qui participent au «[Belgian Prime News](#)».

(1) Cette série correspond aux résultats de l'enquête sur les forces de travail (EFT, pour les 15 ans et plus), ajustés mensuellement en utilisant les données administratives nationales, conformément à la méthodologie Eurostat.

(2) Zone euro = EA19, excepté les prévisions de l'OCDE.

PIB ⁽¹⁾	2016	2017				2018			
	IV	I	II	III	IV	I	II	III	IV
Belgique <i>(millions d'euros)</i>									
PIB en euros chaînés (année de référence 2016)	106684	107382	107800	107965	108703	108999	109354	109653	110027
<i>(variation en pourcentage)</i>									
par rapport au trimestre précédent	0.3	0.7	0.4	0.2	0.7	0.3	0.3	0.3	0.3
par rapport au trimestre correspondant de l'année précédente	1.4	1.9	1.5	1.5	1.9	1.5	1.4	1.6	1.2
Comparaison internationale <i>(variation en pourcentage)</i>									
par rapport au trimestre précédent									
Zone euro ⁽²⁾	0.8	0.7	0.7	0.7	0.7	0.4	0.4	0.1	0.2
UE-28	0.8	0.7	0.6	0.6	0.7	0.4	0.5	0.3	0.3
par rapport au trimestre correspondant de l'année précédente									
Zone euro ⁽²⁾	2.1	2.1	2.5	2.8	2.7	2.4	2.1	1.6	1.1
UE-28	2.1	2.2	2.5	2.8	2.7	2.4	2.2	1.8	1.4
PRINCIPALES CATÉGORIES DE DÉPENSES ⁽¹⁾ <i>(variations en pourcentage par rapport au trimestre correspondant de l'année précédente)</i>									
Dépenses de consommation finale									
privée	1.7	1.3	1.5	1.0	0.6	1.0	0.6	0.6	0.3
des administrations publiques	0.4	0.0	0.9	0.9	0.5	1.0	1.0	0.9	0.4
Formation brute de capital fixe	3.7	3.9	4.1	-3.8	3.3	2.1	1.2	1.3	3.5
entreprises	4.7	5.0	6.0	-5.6	4.7	2.5	0.9	1.0	3.4
logements	2.5	2.9	-0.4	-0.8	-1.5	-1.0	0.2	0.5	3.1
administrations publiques	-0.7	-1.4	1.2	3.5	5.2	6.4	5.9	5.8	4.4
Exportations de biens et services	9.1	10.3	4.0	2.8	3.0	2.5	3.4	5.2	3.1
Importations de biens et services	10.0	10.7	4.0	0.7	2.3	2.0	2.6	4.1	2.3
PIB	1.4	1.9	1.5	1.5	1.9	1.5	1.4	1.6	1.2
PRINCIPALES COMPOSANTES DE LA VALEUR AJOUTÉE ⁽¹⁾									
Industrie	-0.5	0.3	-0.2	0.4	1.6	0.9	1.0	1.0	1.0
Construction	-1.4	-0.1	-0.8	-2.0	-0.3	-1.3	-0.2	2.1	3.0
Services	1.8	2.4	2.2	2.1	2.2	1.8	1.6	1.6	1.0
PIB	1.4	1.9	1.5	1.5	1.9	1.5	1.4	1.6	1.2



Sources: Belgique (ICN); zone euro, UE-28 (Eurostat).

(1) Données corrigées des variations saisonnières et des effets de calendrier.

(2) Zone euro = EA19.

(3) Variations en pourcentage par rapport au trimestre précédent.

■ Activité économique et marché du travail

Activité économique

NBB.Stat

	2018												2019	
	F	M	A	M	J	J	A	S	O	N	D	J	F	
	<i>(variations en pourcentage de la moyenne des 3 derniers mois par rapport à la période correspondante de l'année précédente)</i>													
Production industrielle hors construction	-1.1	1.4	1.5	1.8	1.5	0.7	1.1	0.3	0.1	0.7	2.2	n.	n.	
Immatriculations de voitures neuves (y compris véhicules mixtes)	-1.4	0.5	-0.5	2.7	5.2	7.6	20.6	10.0	-1.2	-21.1	-15.6	-13.2	-8.1	
	2016		2017				2018							
	III	IV	I	II	III	IV	I	II	III	IV				
	<i>(variations en pourcentage par rapport à la période correspondante de l'année précédente)</i>													
Chiffre d'affaires total ⁽¹⁾	-1.1	2.0	8.2	6.9	5.7	4.9	1.2	3.1	4.3	3.0				
Investissements ⁽¹⁾	-1.2	9.0	3.8	5.5	4.1	2.9	2.2	3.0	9.8	19.2				

Marché du travail

EMPLOI NBB.Stat

	2016		2017				2018			
	III	IV	I	II	III	IV	I	II	III	IV
Belgique	<i>(en milliers)</i>									
Emploi intérieur ⁽²⁾	4670.7	4685.8	4703.2	4720.1	4729.1	4743.9	4760.1	4775.4	4790.4	4804.3
	<i>(pourcentages de la population en âge de travailler)</i>									
Taux d'emploi ⁽³⁾ 15-64 ans	62.2	63.4	62.2	62.8	63.4	64.1	63.9	63.7	65.0	n.
20-64 ans	67.5	69.0	67.7	68.2	68.5	69.6	69.3	69.0	70.1	n.
Comparaison internationale du taux d'emploi ⁽³⁾										
Zone euro ⁽⁴⁾ 15-64 ans	65.9	65.8	65.4	66.3	66.8	66.8	66.5	67.3	67.7	n.
20-64 ans	70.3	70.2	69.9	70.9	71.3	71.3	71.0	71.9	72.2	n.
UE-28 15-64 ans	67.1	66.9	66.7	67.7	68.2	68.1	67.8	68.6	69.0	n.
20-64 ans	71.5	71.4	71.2	72.3	72.6	72.5	72.3	73.2	73.5	n.

CHÔMAGE NBB.Stat

	2018												2019	
	F	M	A	M	J	J	A	S	O	N	D	J	F	
Belgique	<i>(en milliers, fin de période)</i>													
Chômage ⁽⁵⁾	506	492	480	464	464	521	525	508	497	484	483	492	483	
moins de 25 ans	89	84	80	74	74	94	99	100	94	88	85	86	83	
à partir de 25 ans	417	408	401	390	390	427	426	408	403	396	399	406	400	
	<i>(pourcentages de la population active)</i>													
Taux de chômage harmonisé ⁽⁶⁾	6.1	6.2	6.4	6.3	6.2	6.0	5.7	5.5	5.5	5.5	5.5	5.6	n.	
Comparaison internationale du taux de chômage harmonisé ⁽⁶⁾														
Zone euro ⁽⁴⁾	8.5	8.5	8.4	8.2	8.2	8.1	8.0	8.0	8.0	7.9	7.8	7.8	n.	
UE-28	7.1	7.0	7.0	6.9	6.8	6.8	6.7	6.7	6.7	6.6	6.6	6.5	n.	

Sources: BNB; Statbel, PME, Classes moyennes et Énergie; ONEM, FEBIAC; Eurostat; ICN.

(1) Selon les déclarations à la TVA.

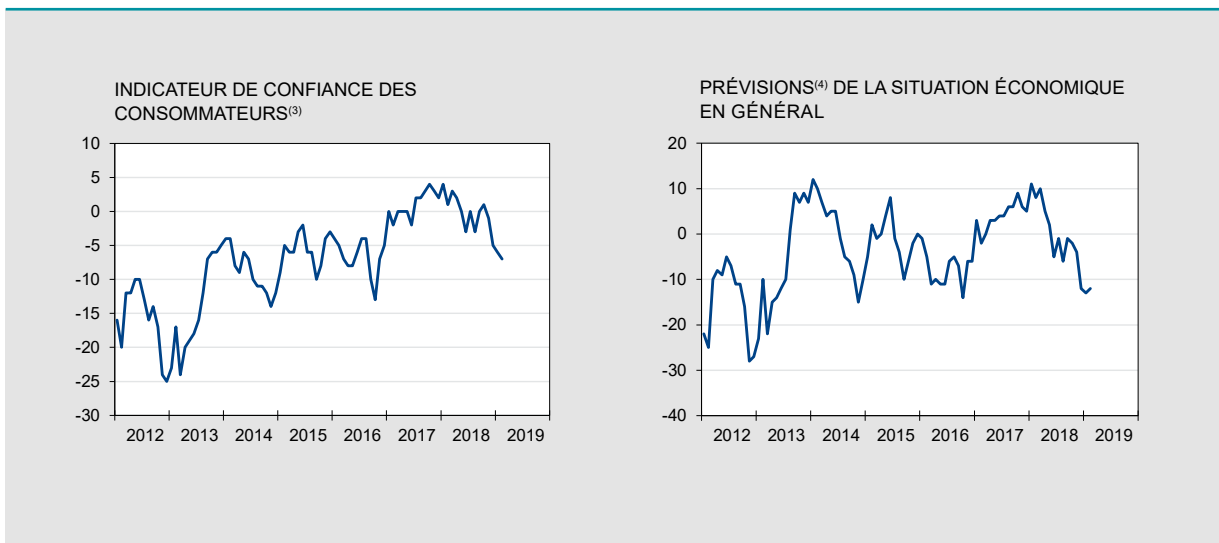
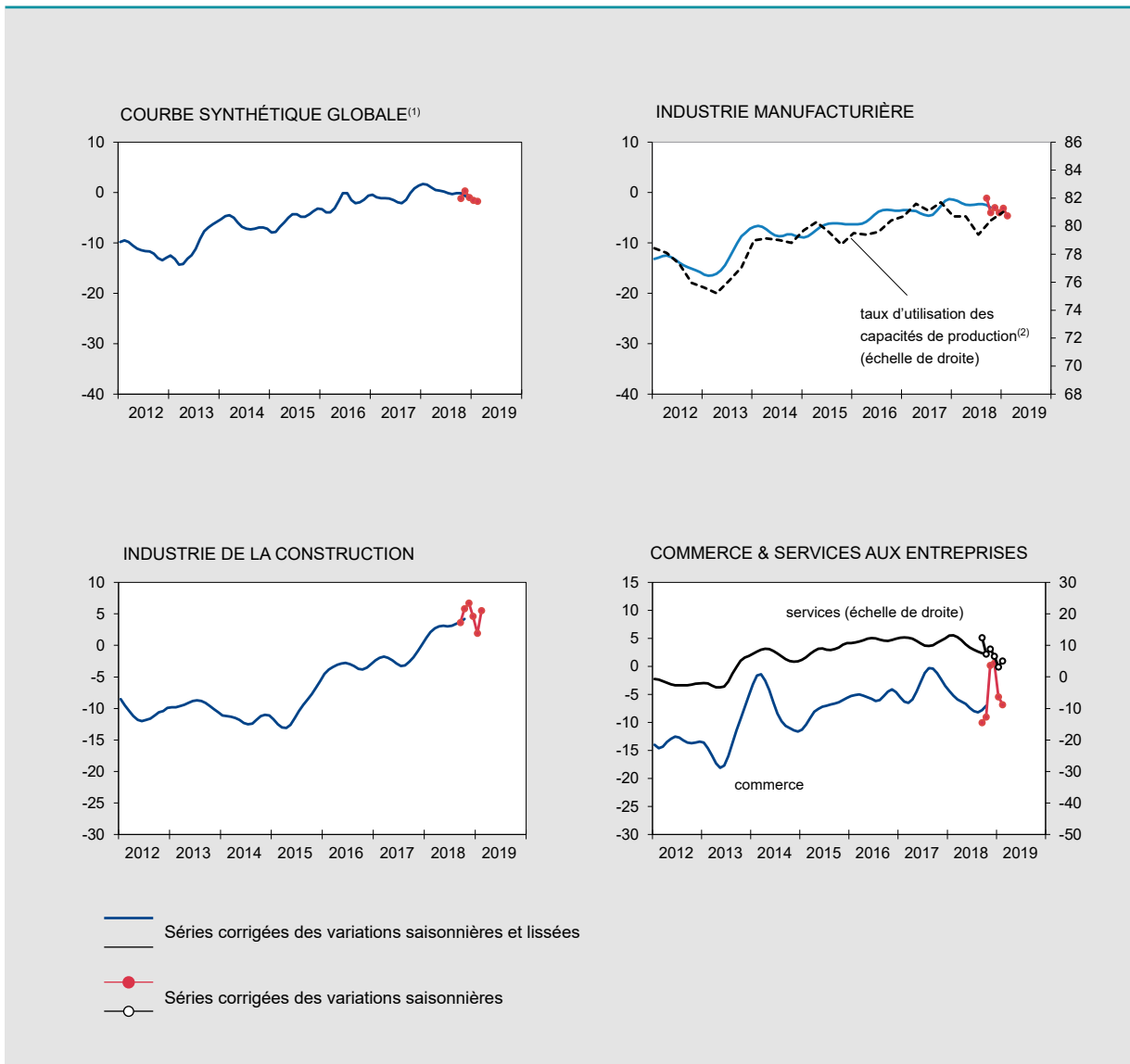
(2) Moyenne trimestrielle du nombre de salariés et de travailleurs indépendants, chiffres corrigés des variations saisonnières.

(3) Données harmonisées issues de l'enquête trimestrielle sur les forces de travail (EFT), données brutes. Rupture de séries en 2017-I en raison de la réforme et modernisation de l'EFT.

(4) Zone euro = EA19.

(5) Chômeurs complets indemnisés, demandeurs d'emploi inscrits obligatoirement et demandeurs d'emploi librement inscrits, données brutes.

(6) Cette série correspond aux résultats de l'enquête sur les forces de travail (EFT, pour le groupe des 15-74 ans), ajustés mensuellement en utilisant les données administratives nationales, conformément à la méthodologie Eurostat.



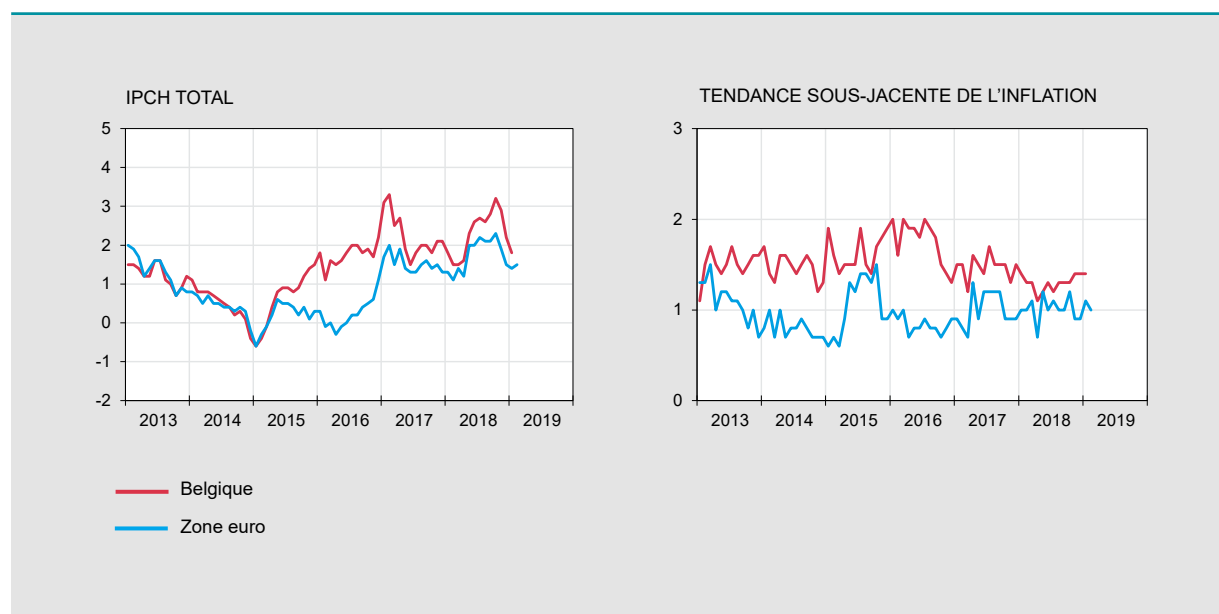
Source: BNB.

- (1) Moyenne pondérée de la courbe synthétique de l'industrie manufacturière, de la construction, du commerce et des services aux entreprises.
- (2) Pourcentages d'utilisation des capacités de production, données corrigées des variations saisonnières.
- (3) Y compris les prévisions de la situation économique en général, du chômage, de la situation financière et de la capacité d'épargne.
- (4) Pour les douze prochains mois.

Indice des prix à la consommation harmonisé

Données annuelles

	2013	2014	2015	2016	2017	2018
<i>(pourcentages de variation par rapport à l'année précédente)</i>						
BELGIQUE						
IPCH global	1.2	0.5	0.6	1.8	2.2	2.3
Produits énergétiques	-4.6	-6.0	-8.0	-0.6	9.8	8.9
Produits alimentaires non transformés ⁽¹⁾	4.4	-1.3	2.1	2.6	0.1	1.5
Produits alimentaires transformés	3.2	2.1	1.6	3.5	2.1	3.4
Tendance sous-jacente de l'inflation ⁽²⁾	1.5	1.5	1.6	1.8	1.5	1.3
Biens industriels non énergétiques	1.0	0.3	0.5	1.0	0.8	0.9
Services	1.9	2.3	2.4	2.2	1.9	1.5
<i>p.m.</i> Indice national des prix à la consommation						
Indice général	1.1	0.3	0.6	2.0	2.1	2.1
Indice-santé ⁽³⁾	1.2	0.4	1.1	2.1	1.8	1.8
ZONE EURO⁽⁴⁾						
IPCH global	1.4	0.4	0.2	0.2	1.5	1.8
Produits énergétiques	0.6	-1.9	-6.8	-5.1	4.9	6.4
Produits alimentaires non transformés ⁽¹⁾	3.5	-0.8	1.6	1.4	2.4	2.3
Produits alimentaires transformés	2.2	1.2	0.6	0.6	1.5	2.1
Tendance sous-jacente de l'inflation ⁽²⁾	1.1	0.8	1.1	0.8	1.0	1.0
Biens industriels non énergétiques	0.6	0.1	0.3	0.4	0.3	0.3
Services	1.4	1.2	1.5	1.1	1.4	1.5



Sources: Eurostat; Statbel, PME, Classes moyennes et Énergie.

(1) Fruits, légumes, viande et poisson.

(2) Mesurée par l'IPCH, à l'exclusion des produits alimentaires et des produits énergétiques.

(3) Indice des prix à la consommation général, à l'exclusion des produits jugés nuisibles pour la santé, à savoir le tabac, les boissons alcoolisées, l'essence et le diesel.

(4) Zone Euro = EA11-2000, EA12-2006, EA13-2007, EA15-2008, EA16-2010, EA17-2013, EA18-2014, EA19.

Indice des prix à la consommation harmonisé (suite)

Données mensuelles [NBB.Stat](#)

	2018											2019	
	F	M	A	M	J	J	A	S	O	N	D	J	F
<i>(pourcentages de variation par rapport au mois correspondant de l'année précédente)</i>													
BELGIQUE													
IPCH global	1.5	1.5	1.6	2.3	2.6	2.7	2.6	2.8	3.2	2.9	2.2	1.8	n.
Produits énergétiques	1.6	1.0	3.5	8.2	11.4	13.4	13.3	13.3	17.2	13.9	8.0	4.3	n.
Produits alimentaires non transformés ⁽¹⁾	-0.8	0.8	1.0	3.6	3.5	2.0	1.2	4.8	3.7	1.8	0.4	0.4	n.
Produits alimentaires transformés	2.9	2.9	2.9	2.9	3.1	3.3	2.8	2.7	2.9	2.6	2.6	2.2	n.
Tendance sous-jacente de l'inflation ⁽²⁾	1.3	1.3	1.1	1.2	1.3	1.2	1.3	1.3	1.3	1.4	1.4	1.4	n.
Biens industriels non énergétiques	0.8	0.8	0.6	0.7	0.8	0.7	0.7	0.9	1.0	1.0	0.9	0.9	n.
Services	1.5	1.6	1.4	1.6	1.6	1.5	1.6	1.5	1.5	1.7	1.7	1.7	n.
<i>p.m.</i> Indice national des prix à la consommation													
Indice général	1.5	1.4	1.5	1.8	2.1	2.2	2.2	2.3	2.8	2.8	2.3	2.0	2.2
Indice santé ⁽³⁾	1.4	1.3	1.4	1.5	1.6	1.7	1.8	1.9	2.3	2.5	2.2	2.0	2.1
ZONE EURO⁽⁴⁾													
IPCH global	1.1	1.4	1.2	2.0	2.0	2.2	2.1	2.1	2.3	1.9	1.5	1.4	1.5 ⁽⁵⁾
Produits énergétiques	2.2	2.1	2.6	6.2	8.1	9.5	9.3	9.6	10.8	9.1	5.5	2.7	3.5 ⁽⁵⁾
Produits alimentaires non transformés ⁽¹⁾	-1.8	1.2	1.9	3.6	4.3	3.7	3.4	4.3	2.4	1.8	1.8	1.8	2.9 ⁽⁵⁾
Produits alimentaires transformés	2.0	2.4	2.5	2.2	2.2	2.1	2.1	2.1	2.1	2.0	1.7	1.8	2.2 ⁽⁵⁾
Tendance sous-jacente de l'inflation ⁽²⁾	1.0	1.1	0.7	1.2	1.0	1.1	1.0	1.0	1.2	0.9	0.9	1.1	1.0 ⁽⁵⁾
Biens industriels non énergétiques	0.4	0.1	0.2	0.2	0.3	0.3	0.2	0.2	0.2	0.2	0.2	0.3	0.3 ⁽⁵⁾
Services	1.3	1.7	1.0	1.9	1.4	1.6	1.5	1.4	1.7	1.4	1.3	1.6	1.3 ⁽⁵⁾

Sources: Eurostat; Statbel, PME, Classes moyennes et Énergie.

(1) Fruits, légumes, viande et poisson.

(2) Mesurée par l'IPCH, à l'exclusion des produits alimentaires et des produits énergétiques.

(3) Indice des prix à la consommation général, à l'exclusion des produits jugés nuisibles pour la santé, à savoir le tabac, les boissons alcoolisées, l'essence et le diesel.

(4) Zone Euro = EA11-2000, EA12-2006, EA13-2007, EA15-2008, EA16-2010, EA17-2013, EA18-2014, EA19.

(5) Estimation flash.

Pouvoirs publics - Définition EDP⁽¹⁾

	2013	2014	2015	2016	2017
	<i>(pourcentages du PIB)</i>				
RECETTES					
Recettes fiscales et parafiscales	45.2	45.1	44.6	43.7	44.3
Impôts directs	16.7	16.8	16.6	16.2	16.8
Impôts indirects	13.1	13.0	12.9	13.0	13.0
Cotisations sociales effectives	14.4	14.3	14.3	13.7	13.6
Impôts en capital	1.0	1.0	0.9	0.8	0.8
Recettes non fiscales et non parafiscales ⁽²⁾	7.5	7.1	6.7	6.9	7.0
Total	52.7	52.2	51.3	50.6	51.3
DÉPENSES PRIMAIRES					
Prestations sociales ⁽³⁾	25.3	25.3	25.2	25.1	25.0
Autres dépenses	27.2	26.7	25.5	25.1	24.6
Total	52.5	52.0	50.7	50.2	49.7
SOLDE PRIMAIRE	0.2	0.2	0.6	0.4	1.6
CHARGES D'INTÉRÊTS	3.3	3.3	3.0	2.8	2.5
SOLDE GLOBAL	-3.1	-3.1	-2.5	-2.4	-0.9
<i>p.m. PAR SOUS-SECTEURS</i>					
Pouvoir fédéral	-2.6	-2.6	-1.3	-2.6	-1.3
Sécurité sociale	-0.1	0.0	0.2	0.0	0.2
Communautés et régions	-0.2	-0.4	-1.4	0.0	0.1
Pouvoirs locaux	-0.3	-0.2	0.1	0.2	0.1
COMPARAISON INTERNATIONALE					
Solde primaire					
Belgique	0.2	0.2	0.6	0.4	1.6
Zone euro ⁽⁴⁾	-0.3	0.1	0.3	0.6	1.0
UE-28	-0.6	-0.4	-0.1	0.4	1.0
Solde global					
Belgique	-3.1	-3.1	-2.5	-2.4	-0.9
Zone euro ⁽⁴⁾	-3.1	-2.5	-2.0	-1.6	-1.0
UE-28	-3.3	-2.9	-2.3	-1.7	-1.0
Dettes brutes consolidées					
Belgique	105.5	107.6	106.5	106.1	103.4
Zone euro ⁽⁴⁾	91.6	91.8	89.9	89.1	86.8
UE-28	85.7	86.4	84.4	83.3	81.6

Sources: ICN, BNB, Eurostat.

(1) Excessive Deficit Procedure selon la définition du Traité sur le fonctionnement de l'Union européenne.

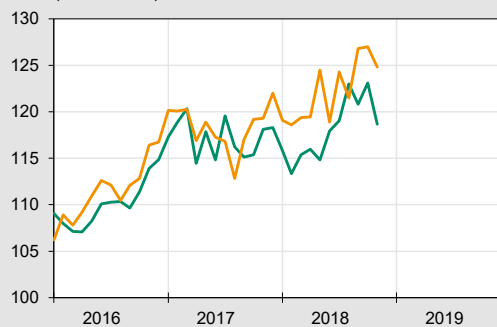
(2) Revenus de la propriété, cotisations sociales imputées, transferts en provenance des autres secteurs et ventes de biens et services.

(3) De la sécurité sociale et d'autres sous-secteurs des administrations publiques.

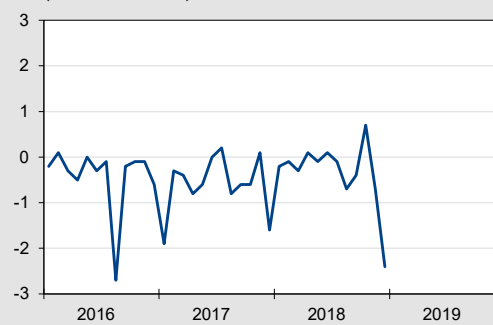
(4) Zone euro = EA19.

VALEURS	2017	2018											
	D	J	F	M	A	M	J	J	A	S	O	N	D
	<i>(milliards d'euros)</i>												
Données mensuelles													
Exportations	21.3	24.5	23.5	25.9	23.2	24.5	26.0	24.9	22.7	24.5	26.8	25.1	20.3
Importations	22.8	24.7	23.6	26.2	23.2	24.6	25.9	25.0	23.5	24.9	26.1	25.8	22.7
Balance commerciale	-1.6	-0.2	-0.1	-0.3	0.1	-0.1	0.1	-0.1	-0.7	-0.4	0.7	-0.7	-2.4
Données cumulées sur les douze derniers mois													
Exportations	270.0	273.4	274.8	274.7	277.0	277.7	280.0	283.6	285.9	288.4	291.7	292.9	291.9
Importations	277.3	278.9	280.0	279.8	281.3	281.5	283.7	287.6	289.8	292.2	294.3	296.2	296.1
Balance commerciale	-7.3	-5.5	-5.2	-5.1	-4.3	-3.8	-3.7	-4.0	-4.0	-3.8	-2.6	-3.4	-4.2
	<i>(variations en pourcentage des douze derniers mois par rapport aux douze mois précédents)</i>												
PRIX													
Exportations	6.5	5.8	4.5	3.1	2.7	1.7	1.6	0.9	0.9	0.9	1.2	1.0	n.
Importations	6.3	5.1	4.2	3.2	2.8	2.6	2.4	2.5	3.0	3.3	3.4	3.6	n.
Termes de l'échange	0.2	0.6	0.3	0.0	-0.1	-0.8	-0.7	-1.6	-2.0	-2.3	-2.1	-2.5	n.
QUANTITÉS													
Exportations	1.4	2.2	3.1	2.5	3.8	3.8	4.4	5.9	6.3	7.2	7.3	7.6	n.
Importations	2.6	2.3	2.6	1.6	2.4	1.2	2.0	2.8	3.5	3.8	3.5	3.6	n.
Taux de couverture	-1.2	-0.1	0.5	0.9	1.4	2.6	2.4	3.0	2.7	3.3	3.7	3.9	n.

INDICE DES PRIX
(2000 = 100)



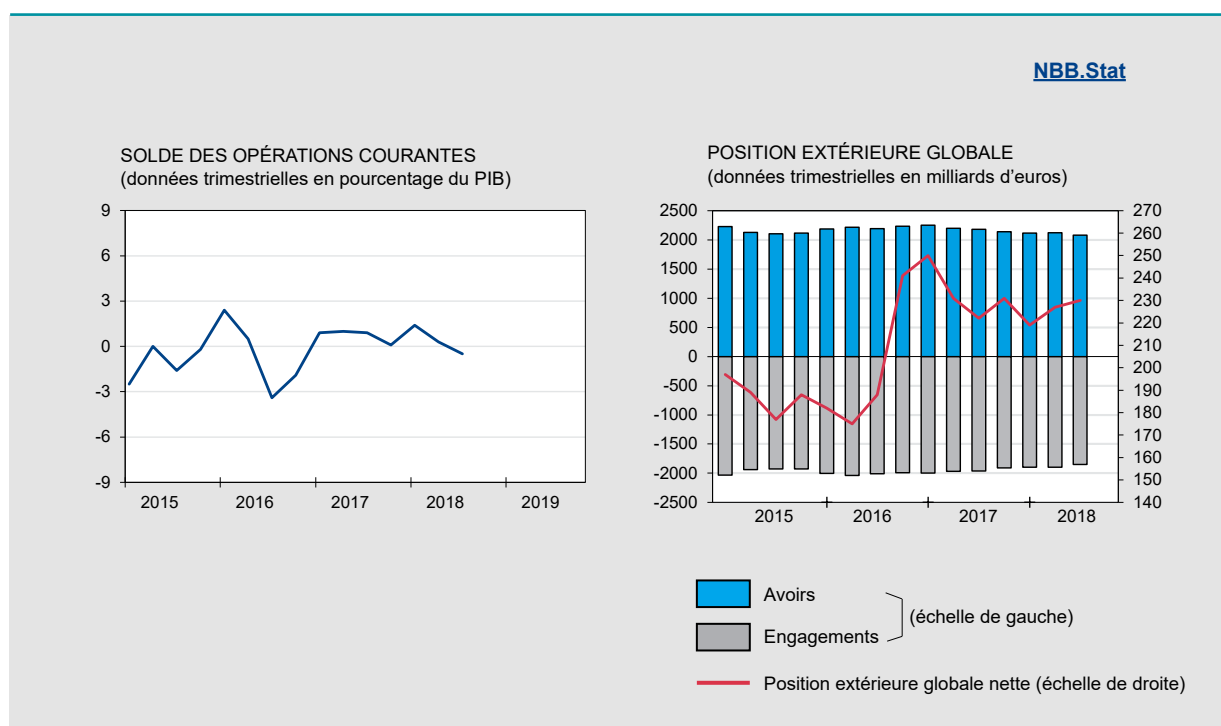
BALANCE COMMERCIALE
(milliards d'euros)



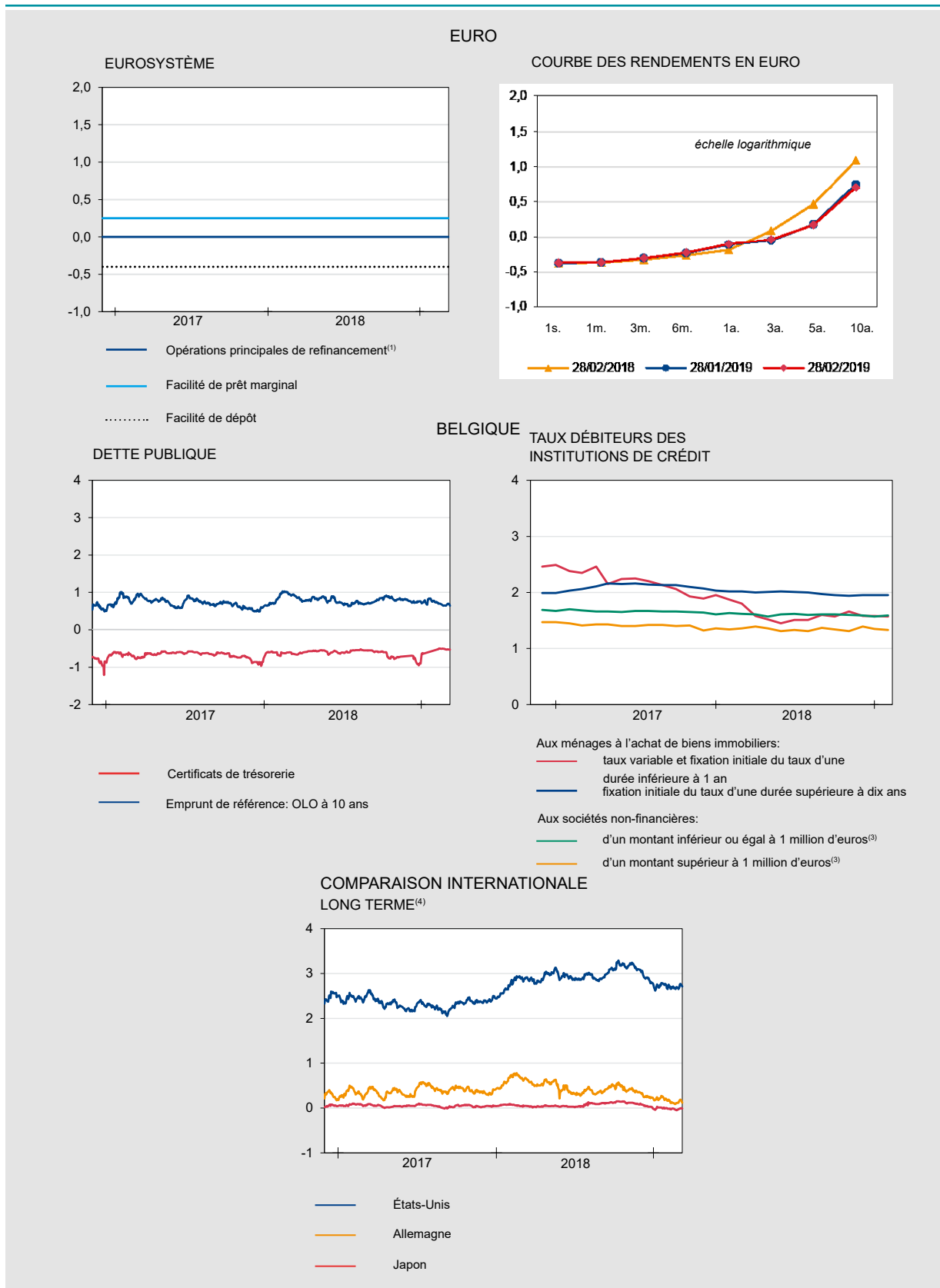
Source: ICN.
(1) Concept national.

Balance des paiements [NBB.Stat](#)

	2017				2018									
	S	O	N	D	J	F	M	A	M	J	J	A	S	
	<i>(données cumulées sur les douze derniers mois, en milliards d'euros)</i>													
OPÉRATIONS COURANTES	0.9	1.5	2.2	3.2	5.0	4.3	3.8	3.8	3.7	3.0	2.7	2.5	1.4	
Biens	1.3	1.0	1.1	0.4	1.9	1.9	2.1	2.6	2.7	2.3	1.7	1.4	1.1	
Services	2.2	2.5	2.5	4.0	4.1	3.2	2.7	1.9	1.3	0.8	0.7	0.5	-0.4	
Revenus primaires	4.3	4.8	5.3	5.3	5.7	6.1	6.2	6.4	6.8	6.8	7.1	7.5	7.7	
Revenus secondaires	-6.8	-6.8	-6.7	-6.5	-6.6	-6.9	-7.1	-7.1	-6.9	-6.9	-6.8	-6.9	-6.9	
COMPTE DE CAPITAL	0.8	0.8	0.4	0.4	0.4	0.4	0.4	0.4	0.4	0.3	0.3	0.2	-0.1	
OPÉRATIONS FINANCIÈRES	-3.0	-3.7	-5.6	-3.9	-1.9	-2.3	-4.0	-1.5	-1.9	-2.6	-0.3	1.2	-1.1	
Investissements directs	28.5	8.8	5.6	26.6	28.4	28.7	44.4	40.4	37.5	32.3	24.7	28.5	24.2	
Capital social	64.1	36.4	42.6	21.7	18.8	22.9	16.9	19.7	18.3	17.6	20.0	11.1	21.2	
Autres transactions	-35.6	-27.6	-37.1	4.9	9.6	5.7	27.4	20.7	19.2	14.7	4.7	17.4	3.0	
Investissements de portefeuille	-23.3	-10.8	-6.9	9.6	15.0	20.4	6.9	14.2	17.7	6.5	10.8	9.8	8.0	
Produits financiers dérivés	-0.3	0.5	0.1	0.7	1.1	1.6	1.7	2.0	2.8	3.6	2.3	2.1	3.8	
Autres opérations financières	-8.5	-3.0	-5.4	-42.0	-47.7	-54.1	-58.1	-59.3	-61.0	-46.1	-39.1	-40.2	-38.1	
Avoirs de réserve de la BNB	0.6	0.9	1.0	1.1	1.2	1.1	1.1	1.2	1.1	1.0	1.1	0.9	1.0	
ERREURS ET OMISSIONS	-4.7	-6.0	-8.2	-7.5	-7.4	-7.0	-8.2	-5.6	-6.1	-5.9	-3.2	-1.4	-2.4	



Sources: BNB, ICN.



Source: BCE, BNB.

(1) Taux de soumission minimal.

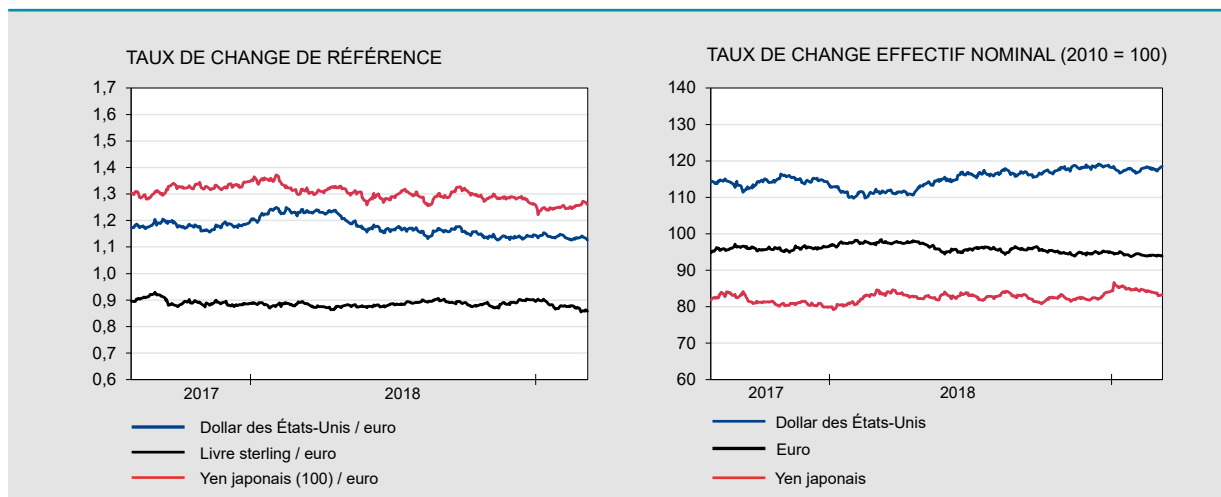
(2) Taux moyen pondéré.

(3) Taux variable et fixé initial du taux d'une durée inférieure à un an.

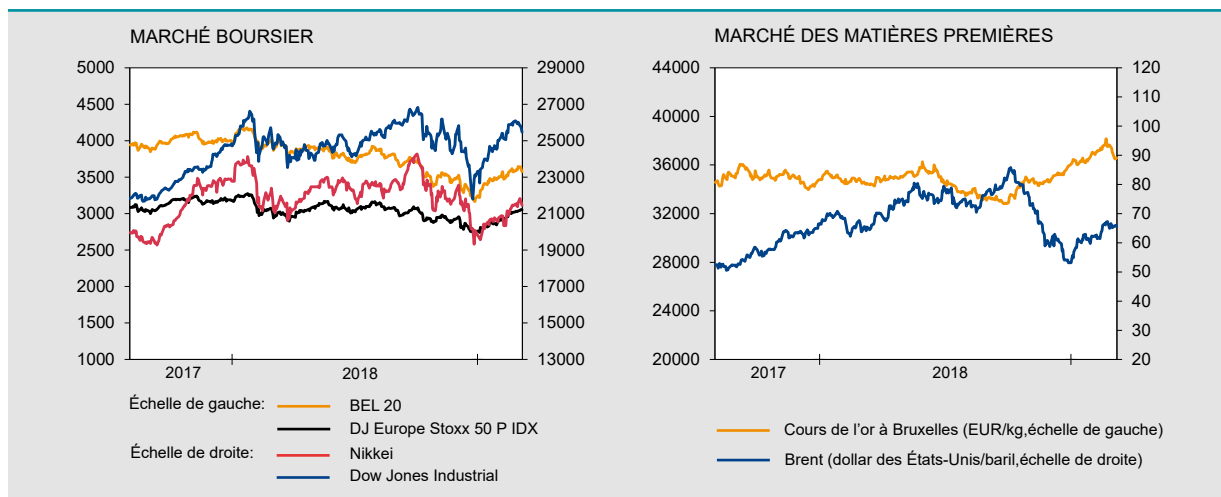
(4) Emprunt public à dix ans.

Marchés financiers (suite)

Taux de change [NBB.Stat](#)



Marchés boursiers et des matières premières [NBB.Stat](#)



Sources: BCE, BRI, Euronext.

Agrégats monétaires⁽¹⁾ [NBB.Stat](#)

	2018												2019
	J	F	M	A	M	J	J	A	S	O	N	D	J
	<i>(fin de période, milliards d'euros)</i>												
ZONE EURO													
M3 à l'exclusion de la monnaie fiduciaire	10759	10753	10812	10864	10939	11031	11012	11017	11036	11078	11159	11191	11188
M3	11867	11862	11929	11986	12065	12168	12158	12165	12187	12230	12316	12366	12350
dont: auprès des IFM ⁽²⁾ en BELGIQUE													
Dépôts													
à vue	201.5	201.3	204.9	206.5	211.5	212.2	210.6	211.1	211.4	212.2	215.9	214.8	216.8
à terme d'une durée ≤ 2 ans	12.5	13.0	14.6	13.8	12.9	12.7	13.8	12.9	13.4	13.5	12.5	13.3	14.3
remboursables avec préavis ≤ 3 mois	303.1	304.3	305.4	305.3	307.0	307.8	308.4	309.0	309.4	309.9	310.7	311.3	312.6
Autres composantes M3 ⁽³⁾	21.9	23.2	23.7	22.7	19.1	21.4	19.6	17.6	18.3	21.8	24.8	27.3	29.0
M3 ⁽³⁾	539.1	541.8	548.7	548.4	550.5	554.0	552.4	550.7	552.5	557.3	563.8	566.7	572.6

Sources: BNB, BCE.

(1) M3 comprend la monnaie fiduciaire, dépôts à terme d'une durée inférieure ou égale à 2 ans, pensions (à l'exclusion des Pensions avec des Contreparties centrales - CCPs), titres d'OPCVM monétaires, instruments du marché monétaire et titres de créance d'une durée inférieure ou égale à 2 ans.

(2) Institutions financières monétaires.

(3) À l'exclusion de la monnaie fiduciaire.

	2016			2017				2018		
	II	III	IV	I	II	III	IV	I	II	III
	<i>(encours à fin de période en milliards d'euros)</i>									
ACTIFS FINANCIERS										
Particuliers	1304.0	1319.7	1322.7	1328.7	1324.0	1332.4	1341.4	1334.1	1346.7	1345.5
Administrations publiques	210.5	208.4	216.0	189.6	189.4	192.2	188.9	190.1	190.6	189.7
Sociétés non financières	1491.2	1495.8	1545.7	1555.0	1519.2	1507.2	1484.6	1489.5	1494.9	1470.9
ENGAGEMENTS FINANCIERS										
Particuliers	263.6	266.5	267.3	271.0	274.6	277.2	279.3	282.9	285.9	287.7
Administrations publiques	623.1	625.3	613.7	586.3	576.6	582.6	578.8	585.0	584.3	582.4
Sociétés non financières	1963.0	1953.7	1989.8	1988.5	1968.0	1959.6	1934.6	1936.3	1944.7	1924.7
PATRIMOINE FINANCIER NET										
Particuliers	1040.4	1053.2	1055.3	1057.7	1049.3	1055.2	1062.0	1051.2	1060.8	1057.8
Administrations publiques	-412.5	-416.9	-397.7	-396.7	-387.2	-390.4	-389.9	-394.9	-393.7	-392.7
Sociétés non financières	-471.9	-457.9	-444.1	-433.5	-448.8	-452.4	-450.0	-446.8	-449.8	-453.8

Source: BNB.

Signes conventionnels

█ indique les données qui ont été modifiées ou ajoutées par rapport à la publication précédente.

0.0 néant ou inférieur à la moitié de la plus petite unité retenue.

- la donnée n'existe pas ou n'a pas de sens.

n. non disponible.

e estimation.

Information

Les personnes qui désirent plus d'informations sur le contenu, la méthodologie, les méthodes de calcul et les sources peuvent se mettre en rapport avec le service Systèmes d'information statistique de la Banque nationale de Belgique.

Alexander Foket tel.: +32 2 221 30 45 fax: +32 2 221 31 34
 Nino Di Zinno tel.: +32 2 221 21 36
 E-mail: datashop@nbb.be

Éditeur responsable
 Rudi Acx
 Chef du département de la Statistique générale

Banque nationale de Belgique
 boulevard de Berlaimont 14 BE-1000 Bruxelles

Données traitées jusqu'au 12/03/2019. Prochaine publication: 15/03/2019.

Tous droits réservés.

La reproduction de cette publication, en tout ou en partie, à des fins éducatives et non commerciales est autorisée avec mention de la source.