

## 1. Chiffres-clés

TABLEAU 1. NOMBRE D'EMPRUNTEURS

(situation en fin de période)

	2021-12	2022-12	Variation
Emprunteurs ayant au moins un crédit en cours	6.160.051	6.156.734	-0,1 %
Emprunteurs ayant au moins un crédit défaillant	291.158	274.899	-5,6 %
Pourcentage d'emprunteurs défaillants	4,7 %	4,5 %	

TABLEAU 2. NOMBRE DE CRÉDITS

(situation en fin de période)

	2021-12	2022-12	Variation
<b>Nombre de crédits</b>	<b>10.469.387</b>	<b>10.355.744</b>	<b>-1,1 %</b>
Crédits à la consommation	7.171.221	7.028.039	-2,0 %
Prêts hypothécaires	3.298.166	3.327.705	+0,9 %
<b>Crédits défaillants</b>	<b>415.791</b>	<b>389.913</b>	<b>-6,2 %</b>
Crédits à la consommation	392.055	368.103	-6,1 %
Prêts hypothécaires	23.736	21.810	-8,1 %
<b>Pourcentage de crédits défaillants</b>	<b>4,0 %</b>	<b>3,8 %</b>	
Crédits à la consommation	5,5 %	5,2 %	
Prêts hypothécaires	0,7 %	0,7 %	

TABLEAU 3. ARRIÉRÉS / MONTANTS EXIGIBLES

(situation en fin de période)

	2021-12	2022-12	Variation
<b>Montant défaillant total (en milliers d'euro)</b>	<b>2.244.601</b>	<b>2.128.344</b>	<b>-5,2 %</b>
Crédits à la consommation	1.311.310	1.260.453	-3,9 %
Prêts hypothécaires	933.291	867.891	-7,0 %
<b>Montant défaillant moyen</b>	<b>5.398</b>	<b>5.459</b>	<b>+1,1 %</b>
Crédits à la consommation	3.345	3.424	+2,4 %
Prêts hypothécaires	39.320	39.793	+1,2 %

TABLEAU 4. RÈGLEMENTS COLLECTIFS DE DETTES

	2021-12	2022-12	Variation
Total des procédures en cours	67.100	59.717	-11,0 %
Nouvelles demandes de l'année en cours	9.500	8.771	-7,7 %

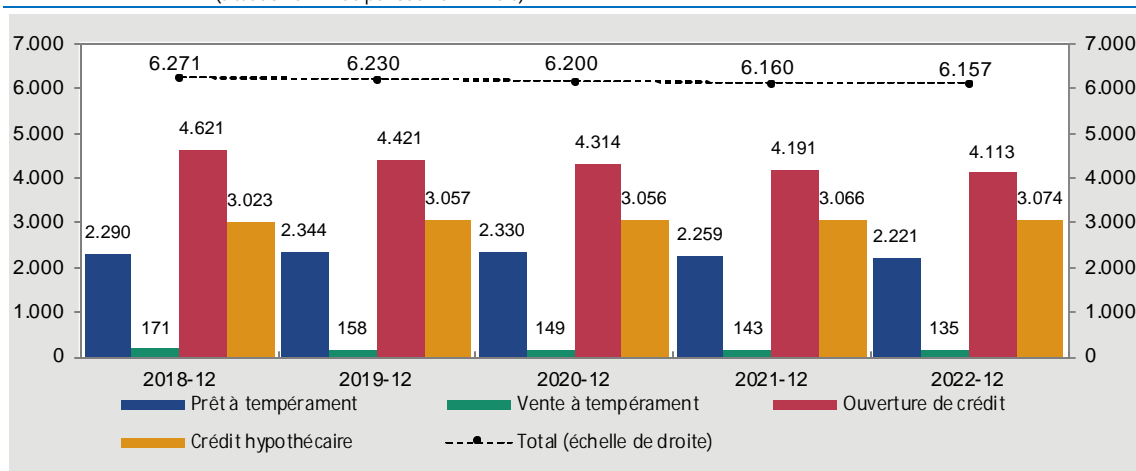
## 2. Chiffres détaillés

### 2.1 Évolution des crédits

#### 2.1.1 Graphiques

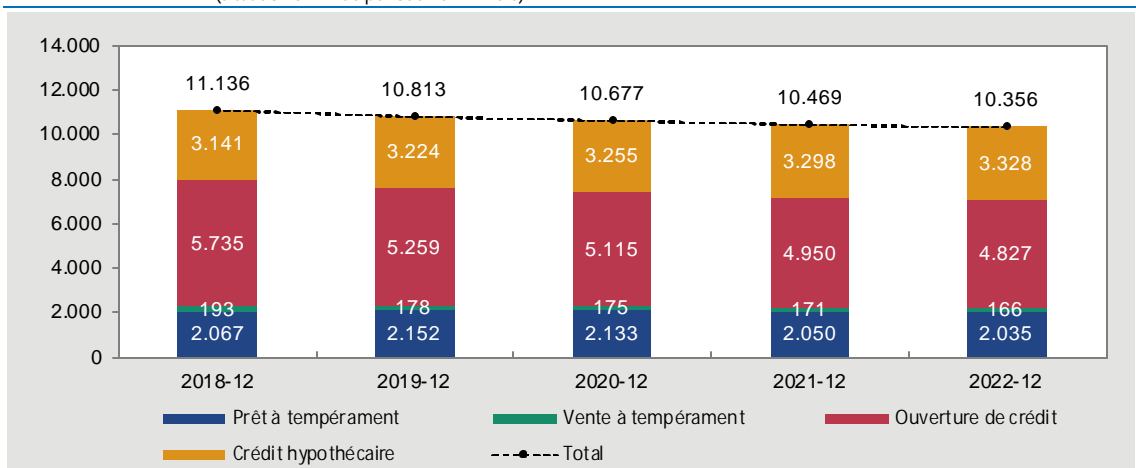
**GRAPHIQUE 1. NOMBRE DE PERSONNES AYANT AU MOINS UN CRÉDIT EN COURS**

(situation en fin de période - en milliers)



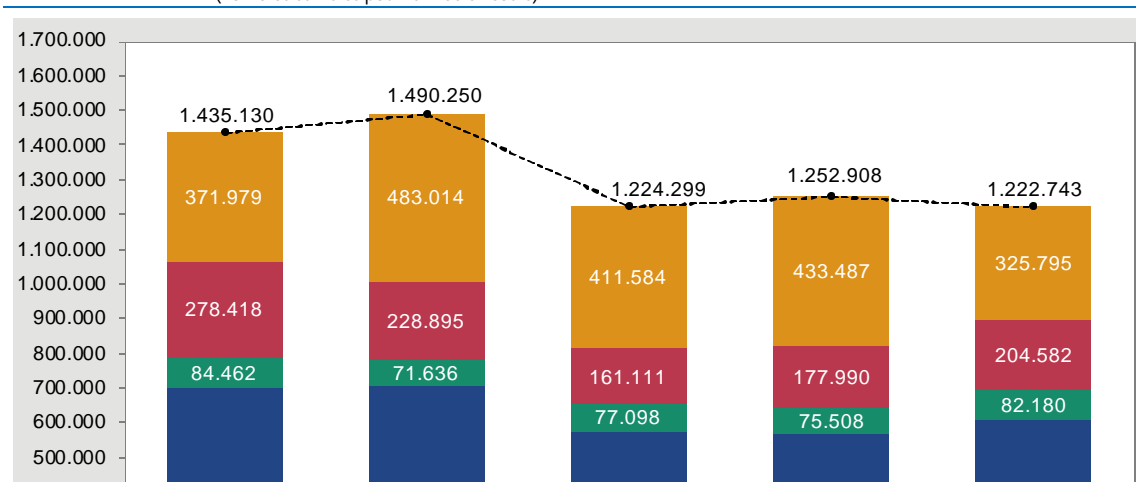
**GRAPHIQUE 2. NOMBRE DE CRÉDITS EN COURS**

(situation en fin de période - en milliers)



**GRAPHIQUE 3. NOMBRES DE NOUVEAUX CRÉDITS**

(nombres cumulés pour l'année en cours)



## 2.1.2 Tableaux

**TABLEAU 5. NOMBRE DE PERSONNES AYANT AU MOINS UN CRÉDIT EN COURS**

(situation en fin de période)

	2021-12	2022-11	2022-12	Variation sur un mois	Variation sur un an
<b>Total<sup>1</sup></b>	<b>6.160.051</b>	<b>6.156.565</b>	<b>6.156.734</b>	<b>+0,0 %</b>	<b>-0,1 %</b>
Crédit à la consommation <sup>1</sup>	5.143.037	5.087.577	5.083.410	-0,1 %	-1,2 %
<i>Prêt à tempérament</i>	2.258.875	2.225.650	2.221.372	-0,2 %	-1,7 %
<i>Vente à tempérament</i>	142.506	135.428	135.427	-0,0 %	-5,0 %
<i>Ouverture de crédit</i>	4.191.330	4.118.515	4.113.236	-0,1 %	-1,9 %
Crédit hypothécaire <sup>1</sup>	3.065.960	3.073.923	3.074.115	+0,0 %	+0,3 %
<i>Destination immobilière</i>	3.060.184	3.067.817	3.067.990	+0,0 %	+0,3 %
<i>Destination mobilière</i>	5.776	6.106	6.125	+0,3 %	+6,0 %

**TABLEAU 6. NOMBRE DE CRÉDITS EN COURS**

(situation en fin de période)

	2021-12	2022-11	2022-12	Variation sur un mois	Variation sur un an
<b>Total</b>	<b>10.469.387</b>	<b>10.366.666</b>	<b>10.355.744</b>	<b>-0,1 %</b>	<b>-1,1 %</b>
Crédit à la consommation	7.171.221	7.039.473	7.028.039	-0,2 %	-2,0 %
<i>Prêt à tempérament</i>	2.050.249	2.038.839	2.034.538	-0,2 %	-0,8 %
<i>Vente à tempérament</i>	171.359	165.231	166.181	+0,6 %	-3,0 %
<i>Ouverture de crédit</i>	4.949.613	4.835.403	4.827.320	-0,2 %	-2,5 %
Crédit hypothécaire	3.298.166	3.327.193	3.327.705	+0,0 %	+0,9 %
<i>Destination immobilière</i>	3.294.442	3.323.241	3.323.722	+0,0 %	+0,9 %
<i>Destination mobilière</i>	3.724	3.952	3.983	+0,8 %	+7,0 %

**TABLEAU 7. NOMBRE DE NOUVEAUX CRÉDITS**

(nombres cumulés pour l'année en cours)

	2020-12	2021-12	2022-12	Variation
<b>Total</b>	<b>1.224.299</b>	<b>1.252.908</b>	<b>1.222.743</b>	<b>-2,4 %</b>
Crédit à la consommation	812.715	819.421	896.948	+9,5 %
<i>Prêt à tempérament</i>	574.506	565.923	610.186	+7,8 %
<i>Vente à tempérament</i>	77.098	75.508	82.180	+8,8 %
<i>Ouverture de crédit</i>	161.111	177.990	204.582	+14,9 %
Crédit hypothécaire	411.584	433.487	325.795	-24,8 %
<i>Destination immobilière</i>	410.412	432.430	324.657	-24,9 %
<i>Destination mobilière</i>	1.172	1.057	1.138	+7,7 %

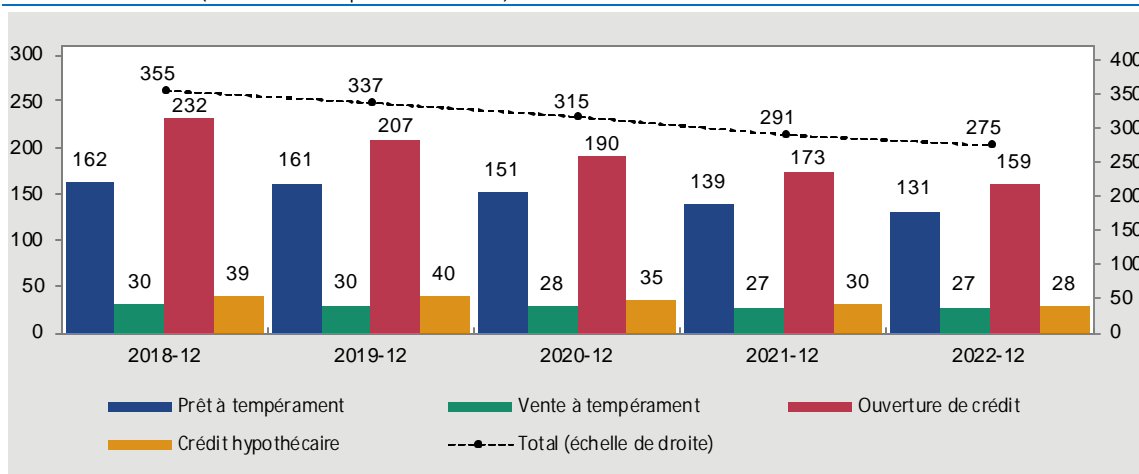
<sup>1</sup> Le nombre total d'emprunteurs n'est pas égal à la somme du nombre d'emprunteurs par type de crédit. Un emprunteur qui a conclu plusieurs crédits de types différents est repris dans chacune des catégories, mais une seule fois dans le nombre total.

## 2.2 Évolution des crédits défaillants

### 2.2.1 Graphiques

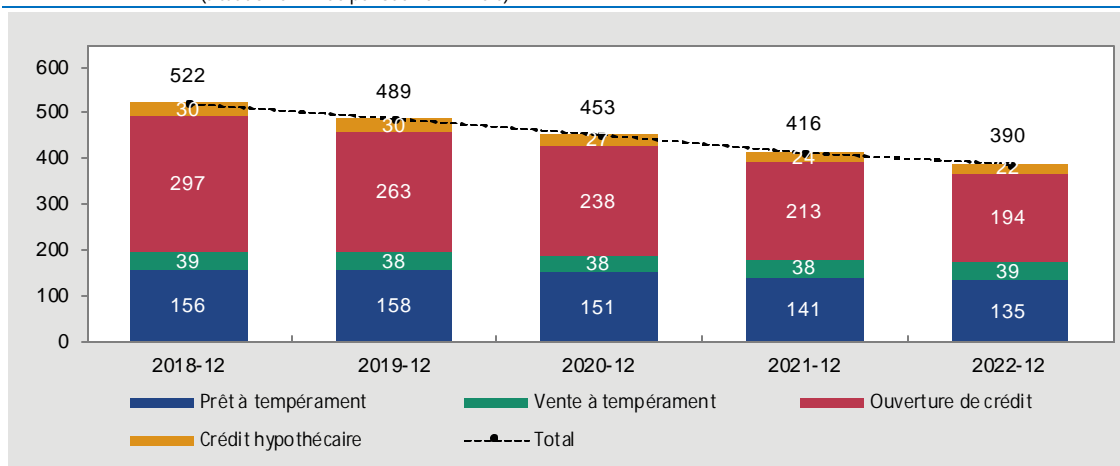
**GRAPHIQUE 4. NOMBRE DE PERSONNES AYANT AU MOINS UN CRÉDIT DÉFAILLANT EN COURS**

(situation en fin de période - en milliers)



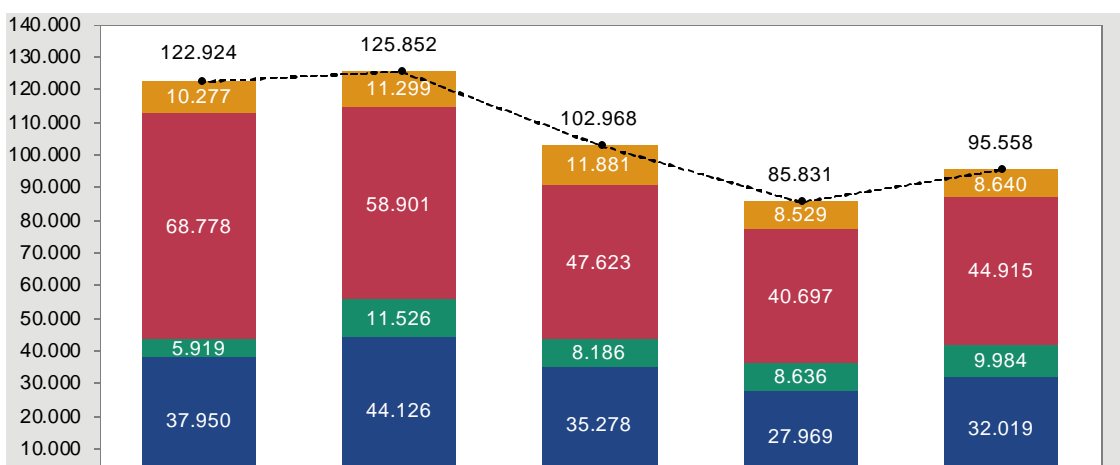
**GRAPHIQUE 5. NOMBRE DE CRÉDITS DÉFAILLANTS**

(situation en fin de période - en milliers)



**GRAPHIQUE 6. NOMBRE DE NOUVEAUX CRÉDITS DÉFAILLANTS**

(nombres cumulés pour l'année en cours)



## 2.2.3 Tableaux

### TABLEAU 8. NOMBRE DE PERSONNES AYANT AU MOINS UN CRÉDIT DÉFAILLANT EN COURS

(situation en fin de période)

	2021-12	2022-11	2022-12	Variation sur un mois	Variation sur un an
<b>Total<sup>1</sup></b>	<b>291.158</b>	<b>277.583</b>	<b>274.899</b>	<b>-1,0 %</b>	<b>-5,6 %</b>
Crédit à la consommation <sup>1</sup>	274.164	261.175	258.603	-1,0 %	-5,7 %
<i>Prêt à tempérament</i>	138.715	132.712	130.847	-1,4 %	-5,7 %
<i>Vente à tempérament</i>	27.436	27.720	27.298	-1,5 %	-0,5 %
<i>Ouverture de crédit</i>	172.794	160.323	159.328	-0,6 %	-7,8 %
Crédit hypothécaire <sup>1</sup>	30.461	28.098	27.799	-1,1 %	-8,7 %
<i>Destination immobilière</i>	30.256	27.908	27.599	-1,1 %	-8,8 %
<i>Destination mobilière</i>	205	190	200	+5,3 %	-2,4 %

### TABLEAU 9. NOMBRE DE CRÉDITS DÉFAILLANTS

(situation en fin de période)

	2021-12	2022-11	2022-12	Variation sur un mois	Variation sur un an
<b>Total</b>	<b>415.791</b>	<b>393.340</b>	<b>389.913</b>	<b>-0,9 %</b>	<b>-6,2 %</b>
Crédit à la consommation	392.055	371.367	368.103	-0,9 %	-6,1 %
<i>Prêt à tempérament</i>	140.557	136.371	134.737	-1,2 %	-4,1 %
<i>Vente à tempérament</i>	38.129	39.676	39.336	-0,9 %	+3,2 %
<i>Ouverture de crédit</i>	213.369	195.320	194.030	-0,7 %	-9,1 %
Crédit hypothécaire	23.736	21.973	21.810	-0,7 %	-8,1 %
<i>Destination immobilière</i>	23.602	21.844	21.675	-0,8 %	-8,2 %
<i>Destination mobilière</i>	134	129	135	+4,7 %	+0,7 %

### TABLEAU 10. ARRIÉRÉS / MONTANTS EXIGIBLES

(situation en fin de période - en milliers d'euros)

	2021-12	2022-11	2022-12	Variation sur un mois	Variation sur un an
<b>Total</b>	<b>2.244.601</b>	<b>2.136.121</b>	<b>2.128.344</b>	<b>-0,4 %</b>	<b>-5,2 %</b>
Crédit à la consommation	1.311.310	1.268.288	1.260.453	-0,6 %	-3,9 %
<i>Prêt à tempérament</i>	963.957	949.273	943.952	-0,6 %	-2,1 %
<i>Vente à tempérament</i>	22.450	21.905	21.892	-0,1 %	-2,5 %
<i>Ouverture de crédit</i>	324.903	297.110	294.609	-0,8 %	-9,3 %
Crédit hypothécaire	933.291	867.833	867.891	+0,0 %	-7,0 %
<i>Destination immobilière</i>	927.891	861.589	862.184	+0,1 %	-7,1 %
<i>Destination mobilière</i>	5.400	6.244	5.708	-8,6 %	+5,7 %

### TABLEAU 11. NOMBRE DE NOUVEAUX CRÉDITS DÉFAILLANTS

(nombres cumulés pour l'année en cours)

	2020-12	2021-12	2022-12	Variation
<b>Total</b>	<b>102.968</b>	<b>85.831</b>	<b>95.558</b>	<b>+11,3 %</b>
Crédit à la consommation	91.087	77.302	86.918	+12,4 %
<i>Prêt à tempérament</i>	35.278	27.969	32.019	+14,5 %
<i>Vente à tempérament</i>	8.186	8.636	9.984	+15,6 %
<i>Ouverture de crédit</i>	47.623	40.697	44.915	+10,4 %
Crédit hypothécaire	11.881	8.529	8.640	+1,3 %
<i>Destination immobilière</i>	11.749	8.436	8.552	+1,4 %
<i>Destination mobilière</i>	132	93	88	-5,4 %

<sup>1</sup> Le nombre total d'emprunteurs n'est pas égal à la somme du nombre d'emprunteurs par type de crédit. Un emprunteur qui a conclu plusieurs crédits de types différents est repris dans chacune des catégories, mais une seule fois dans le nombre total.

## 2.3 Ventilation régionale

TABLEAU 12. NOMBRE DE PERSONNES AYANT AU MOINS UN CRÉDIT EN COURS

(situation en fin de période)

	2021-12	2022-11	2022-12	Variation sur un mois	Variation sur un an
<b>Total</b>	<b>6.160.051</b>	<b>6.156.565</b>	<b>6.156.734</b>	<b>+0,0 %</b>	<b>-0,1 %</b>
<b>Flandre</b>	<b>3.565.733</b>	<b>3.567.811</b>	<b>3.568.119</b>	<b>+0,0 %</b>	<b>+0,1 %</b>
<b>Wallonie</b>	<b>1.976.076</b>	<b>1.970.505</b>	<b>1.970.309</b>	<b>-0,0 %</b>	<b>-0,3 %</b>
<b>Région Bruxelles Capitale</b>	<b>498.412</b>	<b>495.116</b>	<b>495.994</b>	<b>+0,2 %</b>	<b>-0,5 %</b>
<b>&gt;&lt; Belgique</b>	<b>119.830</b>	<b>123.133</b>	<b>122.312</b>	<b>-0,7 %</b>	<b>+2,1 %</b>
Crédit à la consommation	5.143.037	5.087.577	5.083.410	-0,1 %	-1,2 %
Flandre	2.854.873	2.823.190	2.820.820	-0,1 %	-1,2 %
Wallonie	1.752.895	1.734.409	1.733.311	-0,1 %	-1,1 %
Région Bruxelles Capitale	427.568	420.125	420.250	+0,0 %	-1,7 %
>< Belgique	107.701	109.853	109.029	-0,8 %	+1,2 %
Crédit hypothécaire	3.065.960	3.073.923	3.074.115	+0,0 %	+0,3 %
Flandre	1.937.655	1.943.918	1.943.939	+0,0 %	+0,3 %
Wallonie	919.975	919.522	919.128	-0,0 %	-0,1 %
Région Bruxelles Capitale	186.460	187.563	188.292	+0,4 %	+1,0 %
>< Belgique	21.870	22.920	22.756	-0,7 %	+4,1 %

TABLEAU 13. NOMBRE DE PERSONNES AYANT AU MOINS UN CRÉDIT DÉFAILLANT EN COURS

(situation en fin de période)

	2021-12	2022-11	2022-12	Variation sur un mois	Variation sur un an
<b>Total</b>	<b>291.158</b>	<b>277.583</b>	<b>274.899</b>	<b>-1,0 %</b>	<b>-5,6 %</b>
<b>Flandre</b>	<b>108.877</b>	<b>105.380</b>	<b>104.283</b>	<b>-1,0 %</b>	<b>-4,2 %</b>
<b>Wallonie</b>	<b>117.995</b>	<b>110.257</b>	<b>108.959</b>	<b>-1,2 %</b>	<b>-7,7 %</b>
<b>Région Bruxelles Capitale</b>	<b>41.284</b>	<b>39.577</b>	<b>39.291</b>	<b>-0,7 %</b>	<b>-4,8 %</b>
<b>&gt;&lt; Belgique</b>	<b>23.002</b>	<b>22.369</b>	<b>22.366</b>	<b>-0,0 %</b>	<b>-2,8 %</b>
Crédit à la consommation	274.164	261.175	258.603	-1,0 %	-5,7 %
Flandre	101.345	97.889	96.807	-1,1 %	-4,5 %
Wallonie	110.739	103.362	102.134	-1,2 %	-7,8 %
Région Bruxelles Capitale	39.680	38.126	37.859	-0,7 %	-4,6 %
>< Belgique	22.400	21.798	21.803	+0,0 %	-2,7 %
Crédit hypothécaire	30.461	28.098	27.799	-1,1 %	-8,7 %
Flandre	12.819	12.193	12.130	-0,5 %	-5,4 %
Wallonie	13.870	12.517	12.325	-1,5 %	-11,1 %
Région Bruxelles Capitale	2.605	2.315	2.287	-1,2 %	-12,2 %
>< Belgique	1.167	1.073	1.057	-1,5 %	-9,4 %

[Plus d'information: La Centrale des crédits aux particuliers.](#)