

## **Driemaandelijke beslissing van de Nationale Bank van België inzake het contracyclische bufferpercentage (1 april 2016): 0 %**

**Krachtens artikel 5, §2 van Bijlage IV van de Bankwet heeft de Nationale Bank van België besloten het contracyclische bufferpercentage voor blootstellingen in België te behouden op 0 %. Dit contracyclische bufferpercentage werd bepaald in het reglement van de NBB van 24 november 2015<sup>1</sup>.**

### **Rechtvaardiging**

1. De contracyclische kapitaalbuffer is een macroprudentieel instrument dat beoogt cyclische systeemrisico's te beperken en procycliciteit in de kredietverlening tegen te gaan. Deze buffer heeft als doel de duurzame verstrekking van krediet gedurende de cyclus te ondersteunen door de veerkracht van de banken te versterken. Kapitaalbuffers worden met name opgelegd bij een toename van de cyclische systeemrisico's (bv. bij buitensporige kredietgroei), om deze aanvullende vereisten te kunnen versoepelen wanneer de cyclus omkeert en de risico's beginnen te dalen. Als risico's zich manifesteren – zoals in een situatie van financiële stress – kan worden besloten de buffer ineens vrij te geven om extra ademruimte te geven aan de banken en hen aldus in staat te stellen beter verliezen op te vangen en hun kredietverlening op peil te houden wanneer de economische en financiële omgeving kwetsbaar is. Het contracyclische bufferpercentage, uitgedrukt als percentage van de risicogewogen activa van de banken, ligt doorgaans tussen 0 en 2,5 %, maar kan verhoogd worden wanneer het onderliggende risico dat vereist. Er dient te worden opgemerkt dat de contracyclische kapitaalbuffer slechts één van de macroprudentiële instrumenten is die de Nationale Bank van België ter beschikking heeft voor de uitvoering van haar taak op het vlak van de stabiliteit van het financieel stelsel.
2. Krachtens artikel 5 van Bijlage IV van de Wet van 25 april 2014 op het statuut van en het toezicht op kredietinstellingen, stelt de Nationale Bank van België elk kwartaal het contracyclische bufferpercentage vast dat van toepassing is op kredietrisicoblootstellingen op tegenpartijen die op het Belgisch grondgebied zijn gevestigd. Dit gebeurt op basis van een of meer referentie-indicatoren die de kredietcyclus en de risico's ten gevolge van buitensporige kredietgroei in België weerspiegelen, en die de specifieke kenmerken van de nationale economie in aanmerking nemen. Deze indicatoren zijn gebaseerd op de afwijking van de krediet/bbp-ratio ten opzichte van de langetermijntendens (de krediet/bbp-gap), rekening houdend met de veranderingen in de kredietvolumes die op Belgisch grondgebied worden toegekend en met het verloop van het Belgische bbp, de aanbevelingen van het ESRB, en alle andere variabelen die de Nationale Bank van België relevant acht voor de beoordeling van het cyclisch systeemrisico.
3. De Nationale Bank van België stelt het contracyclische bufferpercentage vast krachtens haar beleidsstrategie inzake de contracyclische kapitaalbuffer die op 28 december 2015 werd gepubliceerd.<sup>2</sup> In overeenstemming met het Bazel III-raamwerk en de ESRB-Aanbeveling van 18 juni 2014 inzake ESRB-richtsnoeren voor het vaststellen van contracyclische bufferpercentages, is de driemaandelijke beslissing met betrekking tot het contracyclische bufferpercentage deels gebaseerd op een 'bufferrichtsnoer' dat is afgeleid uit de krediet/bbp-gap.<sup>3</sup> Gelet op de specifieke kenmerken van het binnenlands financieel stelsel en de statistische eigenschappen van de kredietreeksen die worden opgevolgd, stelt de Nationale Bank van België de krediet/bbp-variabele vast op basis van door ingezeten banken verstrekte leningen. Bij de driemaandelijke beslissing inzake het contracyclische bufferpercentage wordt ook rekening

---

<sup>1</sup> Reglement van de NBB van 24 November 2015 tot vastlegging van het contracyclische tier 1-kernkapitaalbufferpercentage, zoals goedgekeurd bij koninklijk besluit van 25 november 2015, *B.S.* van 4 december 2015.

<sup>2</sup> 'Vaststelling van het contracyclische bufferpercentage in België: een beleidsstrategie'.

<sup>3</sup> Het bufferrichtsnoer is het resultaat van de omzetting van de krediet/bbp-gap in een benchmarkbufferpercentage, zoals vastgelegd in de ESRB-Aanbeveling van 18 juni 2014 inzake ESRB-richtsnoeren voor het vaststellen van contracyclische bufferpercentages. Het benchmarkbufferpercentage bedraagt 0 % voor een krediet/bbp-gap tot en met 2 procentpunt. Als de krediet/bbp-gap groter is dan 2 procentpunt, stijgt het benchmarkbufferpercentage lineair, tot maximaal 2,5 % voor een krediet/bbp-gap van 10 procentpunt en groter.

gehouden met aanvullende macrofinanciële indicatoren, waaronder bredere kredietmaatstaven. Meer in het algemeen maakt de analyse voor de contracyclische kapitaalbuffer integraal deel uit van het algemene risicobeoordelingskader van de Nationale Bank van België, dat betrekking heeft op een groot aantal bedreigingen voor de stabiliteit van het financieel stelsel.

## Kernindicatoren<sup>1</sup>

Variabele	Eenheid	Laatste periode	Waarde
<b>Kredietcyclus van de niet-financiële private sector (door ingezeten banken verstrekte leningen)</b>			
<u>Krediet/bbp-gap</u>	% bbp	2015 K4	-0.6
<u>Huishoudens</u>	% bbp	2015 K4	-0.1
<u>Niet-financiële vennootschappen</u>	% bbp	2015 K4	-0.5
<u>Groei van de bankleningen</u>	j-o-j %	2015 K4	3.7
<u>Huishoudens</u>	j-o-j %	2015 K4	4.5
<u>Niet-financiële vennootschappen</u>	j-o-j %	2015 K4	2.3
<i>p.m. Verhouding Krediet/bbp<sup>2</sup></i>	% bbp	2015 K4	77.0
<b>Weerstandsvermogen van de niet-financiële private sector</b>			
<u>Verhouding schuld/bbp</u>	% bbp	2015 K3	113.9
<u>Huishoudens</u>	% bbp	2015 K3	59.1
<u>Niet-financiële vennootschappen</u>	% bbp	2015 K3	54.9
<u>Netto financiële activa</u>	% bbp	2015 K3	143.8
<b>Financiële en activamarkten</b>			
<u>Aandelenkoersen, nominaal (BEL 20)</u>	j-o-j %	2016 M2	-7.8
<u>Koers-winstverhouding (BEL 20)<sup>3</sup></u>	–	2016 M2	19.2
<u>Huizenprijzen, nominaal</u>	j-o-j %	2015 K3	3.3
<u>Huizenprijzen, reëel</u>	j-o-j %	2015 K3	2.6
<u>Rendement op tienjaars overheidsobligaties</u>	%punt/j	2016 M2	0.7
<u>Bancaire debetrente op hypothecaire leningen aan huishoudens</u>	%punt/j	2015 M12	2.5
<u>Bancaire debetrente op leningen aan niet-financiële vennootschappen</u>	%punt/j	2015 M12	2.1
<b>Weerstandsvermogen van de banksector</b>			
<u>Tier 1-kernkapitaalratio</u>	%	2015 K4	15.4
<u>Verhouding eigen vermogen/totale activa</u>	%	2015 K4	6.8
<u>Loan-to-deposit ratio</u>	%	2015 K4	93.1

Bronnen: Thomson Reuters, NBB.

<sup>1</sup> Maandgemiddelden voor daggegevens. De gegevens worden weergegeven voor het kwartaaleinde (maart, juni, september, december) of voor de laatst beschikbare maand.

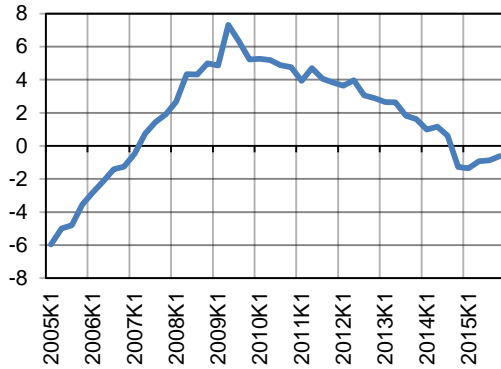
<sup>2</sup> Uitstaande bedragen van de kredietverlening door ingezeten monetaire financiële instellingen aan huishoudens en niet-financiële vennootschappen, met inbegrip van geëffectiseerde en op andere manieren overgedragen leningen, in procenten bbp.

<sup>3</sup> De koers-winstverhouding (K/W) is de voortschrijdende koers-winstverhouding (12 maanden).

## STATISTISCHE BIJLAGE

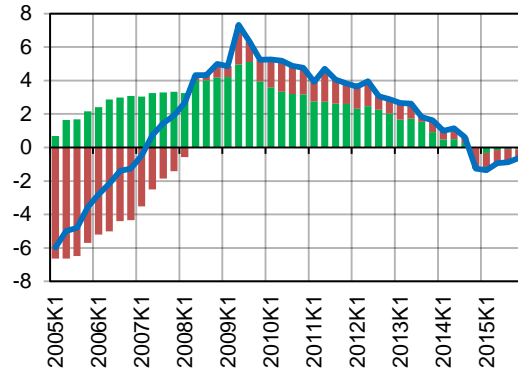
### Krediet/bbp-gap

(kwartaalgegevens, % bbp)



### Krediet/bbp-gap: opsplitsing naar sector

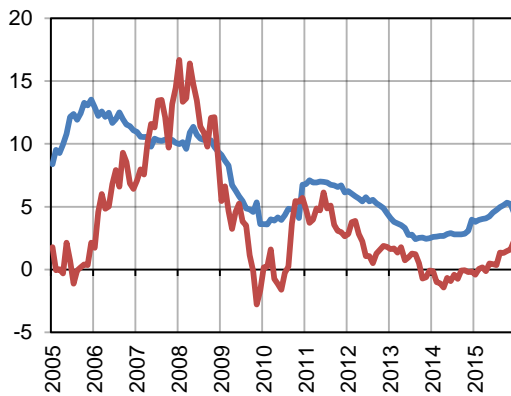
(kwartaalgegevens, bijdragen in % bbp)



■ Huishoudens ■ NFV's  
— Krediet/bbp-gap

### Groei van de bankleningen

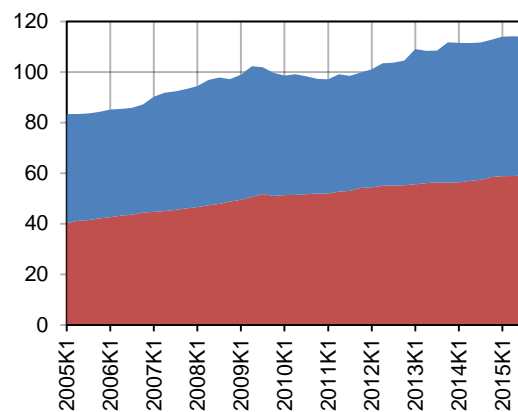
(maandgegevens, j-o-j verandering in %)



— Leningen aan huishoudens  
— Leningen aan NFV's

### Schulden van de niet-financiële private sector

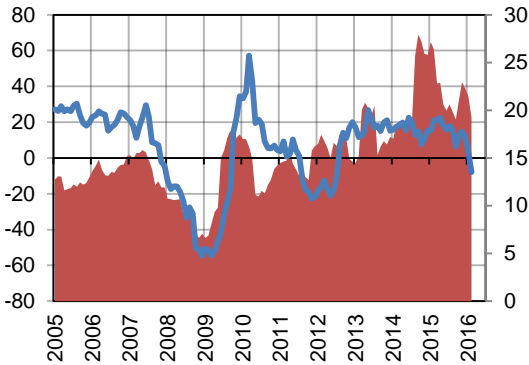
(kwartaalgegevens, in % bbp)



■ Huishoudens ■ NFV's

### Aandelenkoersen

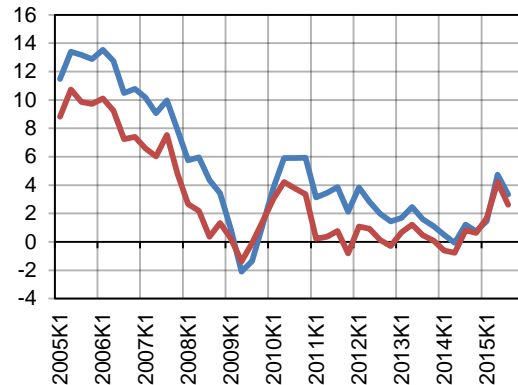
(maandgegevens, BEL 20 index)



— Koers-winstverhouding (rechts)  
— Aandelenkoersen (j-o-j verandering in %, links)

### Huizenprijzen

(kwartaalgegevens, j-o-j verandering in %)

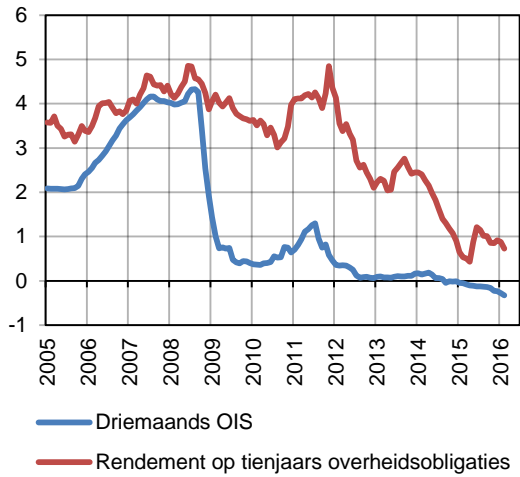


— Nominale huizenprijzen  
— Reële huizenprijzen

## STATISTISCHE BIJLAGE (vervolg)

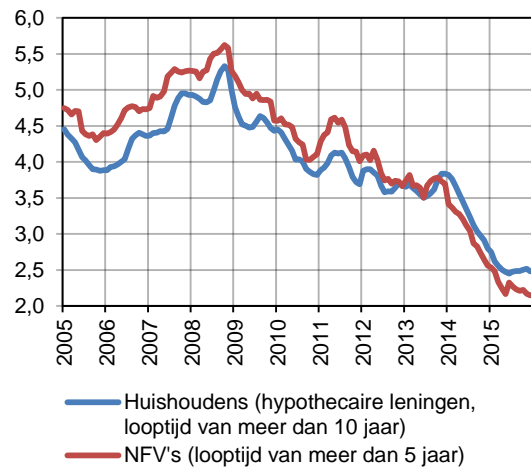
### Korte en lange rente

(maandgegevens, in procentpunten per jaar)



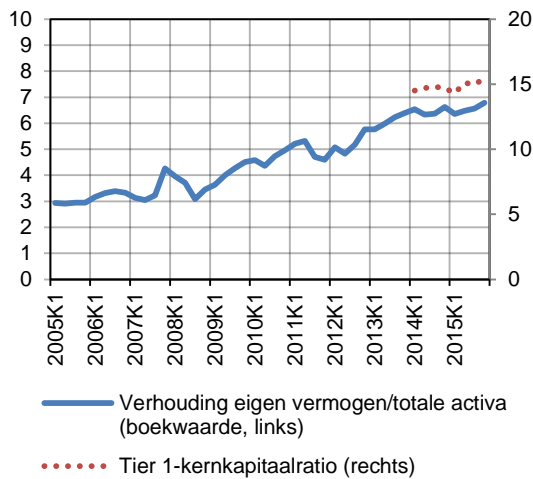
### Bancaire debetrentetarieven

(maandgegevens, in procentpunten per jaar)



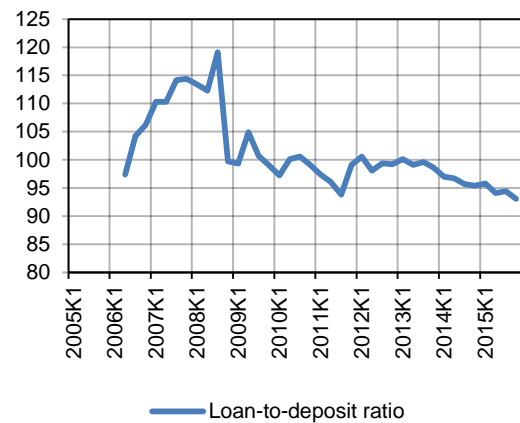
### Solvabiliteit van de banken

(kwartaalgegevens, in %)



### Loan-to-deposit ratio

(kwartaalgegevens, in %)



Bronnen: Thomson Reuters, NBB.