

## Loonindexering en het algemeen kader van de loonvorming volgens de wet van 1996

---

### I. Algemeen kader van de loonvorming volgens de wet van 1996

Tot 1996 werd het loonkostenverloop in de Belgische ondernemingen bewaakt in het kader van de wet van 6 januari 1989 tot vrijwaring van 's lands concurrentievermogen. Deze wet gaf de regering de mogelijkheid om in te grijpen indien de concurrentiekracht werd bedreigd en de sociale partners er niet in slaagden om tot een akkoord te komen over de te nemen maatregelen. Hierbij werden diverse criteria gebruikt om de concurrentiepositie van België af te wegen tegen die van de zeven belangrijkste handelspartners<sup>1</sup>. Sinds de invoering van de wet van 1996 tot bevordering van de werkgelegenheid en tot preventieve vrijwaring van het concurrentievermogen, is de rol van de sociale partners versterkt, in die zin dat zij een marge bepalen voor de nominale loonstijgingen tijdens de tweejaarlijkse onderhandelingen over een centraal akkoord, wat een prospectieve dimensie heeft geïntroduceerd in het loonvormingsproces.

Deze marge, die betrekking heeft op de nominale loonkosten per gewerkt uur, wordt vastgesteld op grond van de verwachte loonkostenontwikkeling bij de drie belangrijkste handelspartners - Duitsland, Frankrijk en Nederland - en eventueel gecorrigeerd voor ontsporingen tijdens de voorbije jaren. Ze dient als norm voor de loonsverhogingen die op het niveau van de bedrijfstakken en ondernemingen worden afgesproken, dit gezien de hiërarchische organisatie van het loonvormingsproces waarbij de loononderhandelingen achtereenvolgens op het nationale, sectorale en bedrijfsniveau gehouden worden. De loonnorm bevat in ieder geval minstens de verwachte indexeringen, bepaald op basis van het verwachte verloop van de gezondheidsindex van de consumptieprijzen, en de geraamde baremaverhogingen.

Voor het bepalen van de loonnorm steunen de sociale partners op de verwachte loonkostenontwikkelingen bij de drie belangrijkste handelspartners. Laatstgenoemde worden berekend door het Secretariaat van de CRB, op basis van, enerzijds, de voorspellingen van de OESO betreffende de loonkosten per werknemer, en, anderzijds, eigen ramingen omtrent de ontwikkeling van de gewerkte uren per persoon. Ook de eventuele ontsporing in het verleden wordt berekend door het Secretariaat van de CRB, aan de hand van gegevens inzake de ontwikkeling van de loonkosten per werknemer volgens nationale bronnen en inzake de arbeidsduurontwikkeling volgens de arbeidskrachtentellingen van Eurostat.

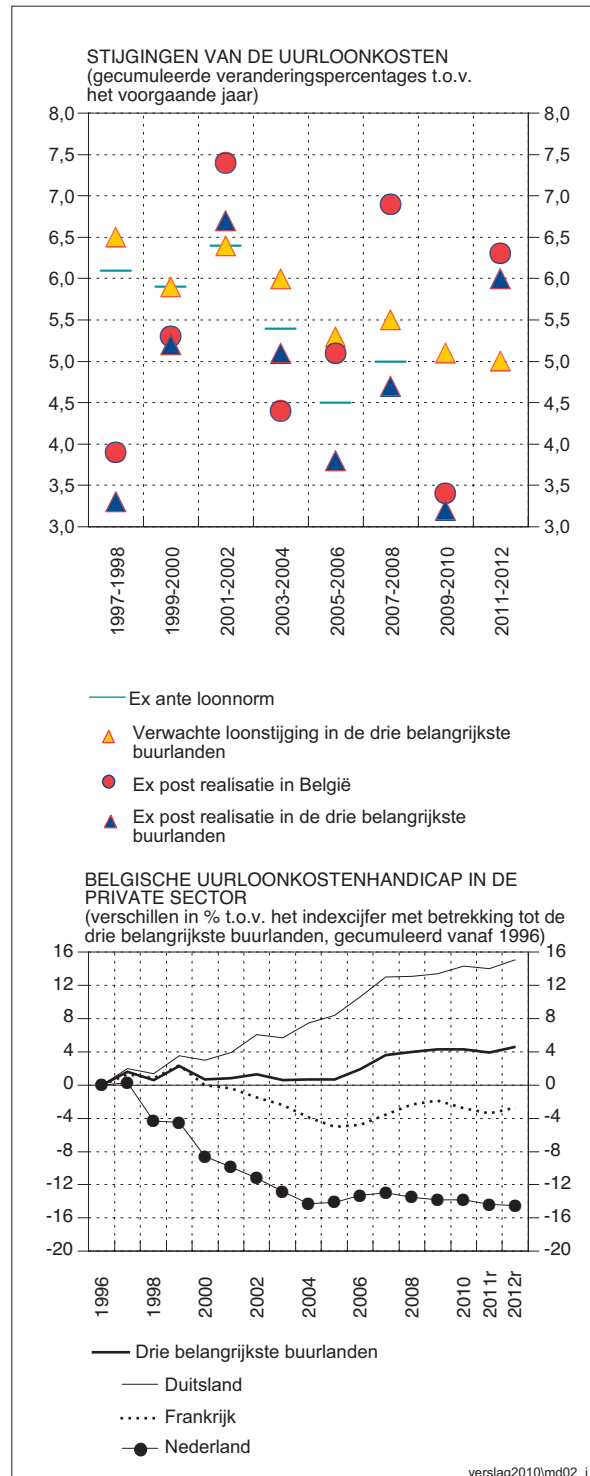
Sedert de inwerkingtreding van de wet van 1996 werden zes loonnormen aangenomen. Het concept is geëvolueerd van een maximale marge in de eerste akkoorden naar een indicatieve loonnorm vanaf de periode 2001 - 2002. In de centrale akkoorden voor 2009 - 2010 en 2011 - 2012 werd niet langer een marge bepaald voor de toename van de nominale uurloonkosten. Voor 2009 - 2010 werd de toename van de loonkosten die niet het gevolg was van indexeringen of baremaverhogingen vastgesteld als een eenmalig vast bedrag van maximaal 125 euro in 2009 en 250 euro in 2010. Voor 2011 - 2012 werd een percentage bepaald voor de maximale groei van de

---

<sup>1</sup> Voor meer details verwijzen we naar de nota 1 van dit dossier "Overzicht van de loonindexering in België en in Europa".

reële uurloonkosten, ten belope van 0,3% in 2012, maar de term "loonnorm" werd niet meer gehanteerd.

### Grafiek 1 - Loonnorm en loonkostenhandicap in de private sector volgens de CRB



Na het afsluiten van het centraal akkoord worden de reële conventionele verhogingen bepaald op sectorniveau, meer bepaald in de paritaire comités, en eventueel aangevuld met akkoorden op bedrijfsniveau.

Hoewel tijdens de sectorale en bedrijfsonderhandelingen de loonnorm telkens in aanmerking werd genomen, werden ex post toch overschrijdingen vastgesteld. Dit was het geval in 2001 - 2002, in 2005 - 2006 en in 2007 - 2008, toen de gerealiseerde uurloonskostentoe name in België uitkwam boven de ex ante vastgelegde loonnorm. Meer nog dan het respecteren van de ex ante loonnorm, is het voor de concurrentiepositie van de Belgische bedrijven van cruciaal belang dat de ex post toename van de uurloonskosten deze in de drie buurlanden niet overschrijdt. Enkel in 2003 - 2004 vond geen overschrijding plaats.

Door deze overschrijdingen heeft België een loonkostenhandicap opgelopen, die volgens de CRB, gecumuleerd sinds 1996, in 2011 3,9% bedroeg; naar raming zou die handicap in 2012 4,6% belopen. De handicap is te wijten aan het concurrentienadeel dat ons land opgelopen heeft ten opzichte van Duitsland, het zwaargewicht in de vergelijking met een gewicht van 50%. Tegenover Frankrijk en Nederland werd traditioneel een voordeel opgetekend dat tot 2005 toenam, maar zich sindsdien gestabiliseerd heeft t.o.v. Nederland en afgenomen is t.o.v. Frankrijk. Indien de analyseperiode wordt uitgebreid (zie bijlage 2) - waarbij 1987 als referentiejaar wordt gebruikt (dat jaar werd in de wet van 1989 tot vrijwaring van 's lands concurrentievermogen als referentiejaar gedefinieerd) - blijkt overigens dat de loonkostenhandicap sinds 1996 bovenop de reeds snellere loonkostenstijging in België tijdens de voorgaande periode komt: over de periode 1987-2012 zou de handicap aldus uitkomen op ongeveer 11% (tegenover 4,6% sinds 1996).

## **II. Oorzaken van de overschrijding van de loonnorm**

De ex post overschrijding van de uurloonskosten in België ten opzichte van de drie buurlanden kan te wijten zijn aan drie verschillende oorzaken, meer bepaald aan het feit dat (i) de ex ante loonnorm boven de verwachte loonkostenontwikkeling in de drie buurlanden wordt vastgelegd, (ii) de gerealiseerde toename van de uurloonskosten in België hoger uitkomt dan ex ante in de loonnorm werd bepaald en/of (iii) de verwachte uurloonskostentoe name in de drie buurlanden de realisatie overschrijdt en aldus overschat werd. In tabel 1 wordt volgende decompositie gemaakt:

$$BE-3b = (BE^*-3b^*) + (BE-BE^*) + (3b^*-3b)$$

waarbij

- BE=gerealiseerde uurloonskostentoe name in België
- BE\*=verwachte uurloonskostentoe name in België of ex ante loonnorm
- 3b=gerealiseerde uurloonskostentoe name in de drie buurlanden
- 3b\*=verwachte uurloonskostentoe name in de drie buurlanden

De ex post overschrijding van de uurloonskosten in België (BE-3b) bedroeg, gecumuleerd over de periode 1997 - 2008, dit is de periode waarvoor alle deelcomponenten beschikbaar zijn, 4,0 ppt. (voor details per periode van de loonakkoorden, verwijzen we naar bijlage 1). Zij is het resultaat van een overschatting van de loonkosten in de drie buurlanden op het moment van de loononderhandelingen (3b\*-3b, weergegeven in lijn 3) ten belope van 6,5 ppt., die gedeeltelijk gecompenseerd werd doordat de ex ante loonnorm onder de verwachte loonkostenontwikkeling in de drie buurlanden bleef (BE\*-3b\*, weergegeven in lijn 1) en door het feit dat de ex ante loonnorm ex post met 0,2 ppt. onderschreden bleef (BE-BE\*, weergegeven in lijn 2).

Twee deelcomponenten kunnen verder opgesplitst worden. Vooreerst is dit mogelijk voor de mate waarin de ex ante loonnorm gerespecteerd werd (lijn (2) van tabel 1). Gecumuleerd sinds 1997, bleef de gerealiseerde uurloonskostentoe name in België onder de ex ante loonnorm (-0,2 ppt.), en dit was het resultaat van de regelmatige onderschatting van de verwachte loonindexering op het moment van de onderhandelingen over de loonnorm (in drie van de zes periodes tot 2008 en in vier van de acht periodes tot 2012, zie bijlage 1), die meer dan gecompenseerd werd door een gunstiger dan verwacht verloop van de andere looncomponenten (meer bepaald de reële

conventionele aanpassingen, de loondrift en de bijdragen die de werkgevers betalen aan de sociale zekerheid en aan niet-overheidsinstellingen). De RMSE (root mean square error), die abstractie maakt van het teken van de inschattingfout en aldus een beeld schetst van de gemiddelde orde van grootte ervan, wijst erop dat de overschrijding (1,3 ppt.) hoofdzakelijk te wijten is aan de verkeerde inschatting van het verloop van de indexering (1,0 ppt.) op het moment van de onderhandelingen over de loonnorm (gebaseerd op de op dat moment beschikbare inflatievoorspellingen van het Planbureau) en in mindere mate aan de foutieve inschatting<sup>2</sup> van de andere loonkostencomponenten (0,7 ppt.).

Ook de overschatting van de loonkosten in de drie buurlanden op het moment van de onderhandelingen (lijn 3 van tabel 1) kan verder opgesplitst worden in twee componenten. De uurloonkostenontwikkeling in de drie buurlanden wordt immers berekend door het Secretariaat van de CRB, dat zich, wat de voorspellingen betreft, baseert op, enerzijds, de OESO-cijfers betreffende de loonkosten per werknemer, en, anderzijds, eigen ramingen omtrent de veranderingen in de arbeidsduur. Wat betreft de realisaties, baseert het Secretariaat zich op, enerzijds, gegevens uit nationale bronnen inzake de ontwikkeling van de loonkosten per werknemer, en, anderzijds, de arbeidsduurontwikkeling volgens de arbeidskrachtentellingen van Eurostat. Voor laatstgenoemde realisaties verstrekt de CRB geen details omtrent de loonkosten per werknemer en de ontwikkeling van de gewerkte uren. De decompositie in tabel 1 is bijgevolg gebaseerd op informatie die wel beschikbaar is, met name de verwachte én gerealiseerde ontwikkeling van de loonkosten per werknemer in de drie buurlanden volgens de OESO, waarna de foute inschatting van de gewerkte uren per persoon berekend wordt per verschil<sup>3</sup>.

---

<sup>2</sup> Het betreft het verschil tussen de loonnorm en de verwachte indexeringen, tijdens de loononderhandelingen wordt immer geen expliciete raming van de overige looncomponenten gemaakt.

<sup>3</sup> In principe kunnen er geen grote afwijkingen zijn tussen de realisaties inzake loonkosten per werknemer volgens de OESO en volgens de CRB, daar beide gebaseerd zijn op de nationale rekeningen. Dit impliceert dat de per verschil berekende inschattingfout van de gewerkte uren per persoon zowat integraal debet is aan de berekeningen van de CRB omdat de arbeidsduur.

**Tabel 1 - Overschrijding van de loonnorm in de periode 1997-2008: een decompositie**  
(in procentpunten)

	<b>Cumul</b>	<b>Root mean square error</b>
<b>Ex post overschrijding loonkosten België t.o.v. drie buurlanden (+ teken wijst op overschrijding)</b>	<b>4,0</b>	<b>1,1</b>
<b>1.Ex ante overschrijding loonkosten België t.o.v. drie buurlanden (+ teken wijst op overschrijding)</b>	<b>-2,2</b>	<b>0,5</b>
<b>2.Overschrijding van de ex ante loonnorm (+ teken wijst op overschrijding)</b>	<b>-0,2</b>	<b>1,3</b>
Onderschatting indexering ( + teken wijst op onderschatting)	0,8	1,0
Onderschatting andere factoren <sup>1</sup> (+ teken wijst op onderschatting)	-1,0	0,7
<b>3.Overschotting loonkosten in de drie buurlanden (+ teken wijst op overschatting)</b>	<b>6,5</b>	<b>1,5</b>
Overschotting loonkosten per werknemer door de OESO (+ teken wijst op overschatting)	6,8	1,4
Foute inschatting gewerkte uren per persoon door de CRB (- teken wijst op grotere daling dan verwacht)	-0,3	0,5
<b>3a Overschatting loonkosten in Duitsland (+ teken wijst op overschatting)</b>	<b>14,9</b>	<b>2,9</b>
Overschotting loonkosten per werknemer door de OESO (+ teken wijst op overschatting)	14,0	2,7
Foute inschatting gewerkte uren per persoon door de CRB (- teken wijst op grotere daling dan verwacht)	1,0	0,3
<b>3b Overschatting loonkosten in Frankrijk (+ teken wijst op overschatting)</b>	<b>0,9</b>	<b>2,0</b>
Overschotting loonkosten per werknemer door de OESO (+ teken wijst op overschatting)	1,3	1,1
Foute inschatting gewerkte uren per persoon door de CRB (- teken wijst op grotere daling dan verwacht)	-0,4	1,2
<b>3c Overschatting loonkosten in Nederland (+ teken wijst op overschatting)</b>	<b>-10,9</b>	<b>2,0</b>
Overschotting loonkosten per werknemer door de OESO (+ teken wijst op overschatting)	-7,0	1,5
Foute inschatting gewerkte uren per persoon door de CRB (- teken wijst op grotere daling dan verwacht)	-3,9	1,2

Bronnen: ADSEI, CRB, INR, OESO en NBB.

<sup>1</sup> Het betreft de reële conventionele aanpassingen, de loondrift en de werkgeversbijdragen.

De bijna systematische overschatting, op het moment van de onderhandelingen over de loonnorm, in vijf van de zes periodes tot 2008 en in zes op de acht periodes van loonakkoorden tot 2012 (zie bijlage 1) die opliep tot 6,5 ppt. gecumuleerd over de beschouwde periode, is het resultaat van de overschatting van het verloop van de loonkosten per werknemer door de OESO (6,8 ppt.), die licht gecompenseerd werd door de groter dan verwachte daling van de gewerkte uren per persoon (-0,3 ppt., ramingen CRB). De RMSE is het grootst voor de schattingsfout van de door de OESO berekende loonkosten per werknemer.

Wat de drie buurlanden afzonderlijk betreft, blijkt de voor de periode 1997-2008 gecumuleerde overschatting van de uurloonkosten in Duitsland gesitueerd te zijn, dit wegens zowel de overschatting van de loonkosten per werknemer als, maar in mindere mate, de kleiner dan verwachte daling van de gewerkte uren per persoon. De fout voor Duitsland werd gedeeltelijk gecompenseerd door de tegenovergestelde ontwikkelingen in Nederland. Wat Frankrijk betreft, waren de gecumuleerde ramingsfouten minder aanzienlijk. Uitgedrukt in RMSE, is de grootste fout terug te vinden bij de overschatting van de loonkosten per werknemer in Duitsland.

Daar voor de periode 2009-2010 geen loonnorm werd bepaald, werden de inschattingfouten niet opgenomen in de berekening van de gecumuleerde fout sinds 1997. Uit bijlage 1 blijkt dat voor deze periode het loonkostenverloop per werknemer in alle drie de buurlanden overschat werd.

### **III. Een loonkostenhandicap die rekening houdt met productiviteitsontwikkelingen**

In deel I werd de loonkostenhandicap weergegeven zoals ze volgens de wet van 1996 dient berekend te worden door de CRB, meer bepaald in termen van uurloonkostenontwikkeling in de Belgische private sector in vergelijking met de drie buurlanden. Om het concurrentievermogen te vrijwaren, dient een snellere toename van de uurloonkosten in vergelijking met de belangrijkste concurrenten evenwel gepaard te gaan met een evenredige toename van de arbeidsproductiviteit. Bij de berekening van de loonkosten per eenheid product wordt rekening gehouden met beide factoren. Een loonkostenhandicap in termen van loonkosten per eenheid product kan, bij gebrek aan vergelijkbaar cijfermateriaal voor de vier landen, evenwel enkel berekend worden voor de bedrijvensector. Deze laatste omvat de industrie, de bouwnijverheid en de marktdiensten en is zodoende een benadering van de private sector waar, naast de vermelde bedrijfstakken, ook de landbouw en visserij en de private niet-marktdiensten deel van uitmaken.

Sedert de goedkeuring van de wet van 1996 zijn de loonkosten per eenheid product in België jaar na jaar sneller toegenomen dan die in de drie belangrijkste buurlanden, behalve in 2003, 2004 en 2009. Ook tijdens het verslagjaar werd deze handicap groter: sedert 1996 wordt deze in totaal op 12 % geraamd, wat veel groter is dan het ecart voor alleen maar de uurloonkosten. De arbeidsproductiviteit liet immers in elk van de drie buurlanden een gunstiger verloop optekenen dan in België.

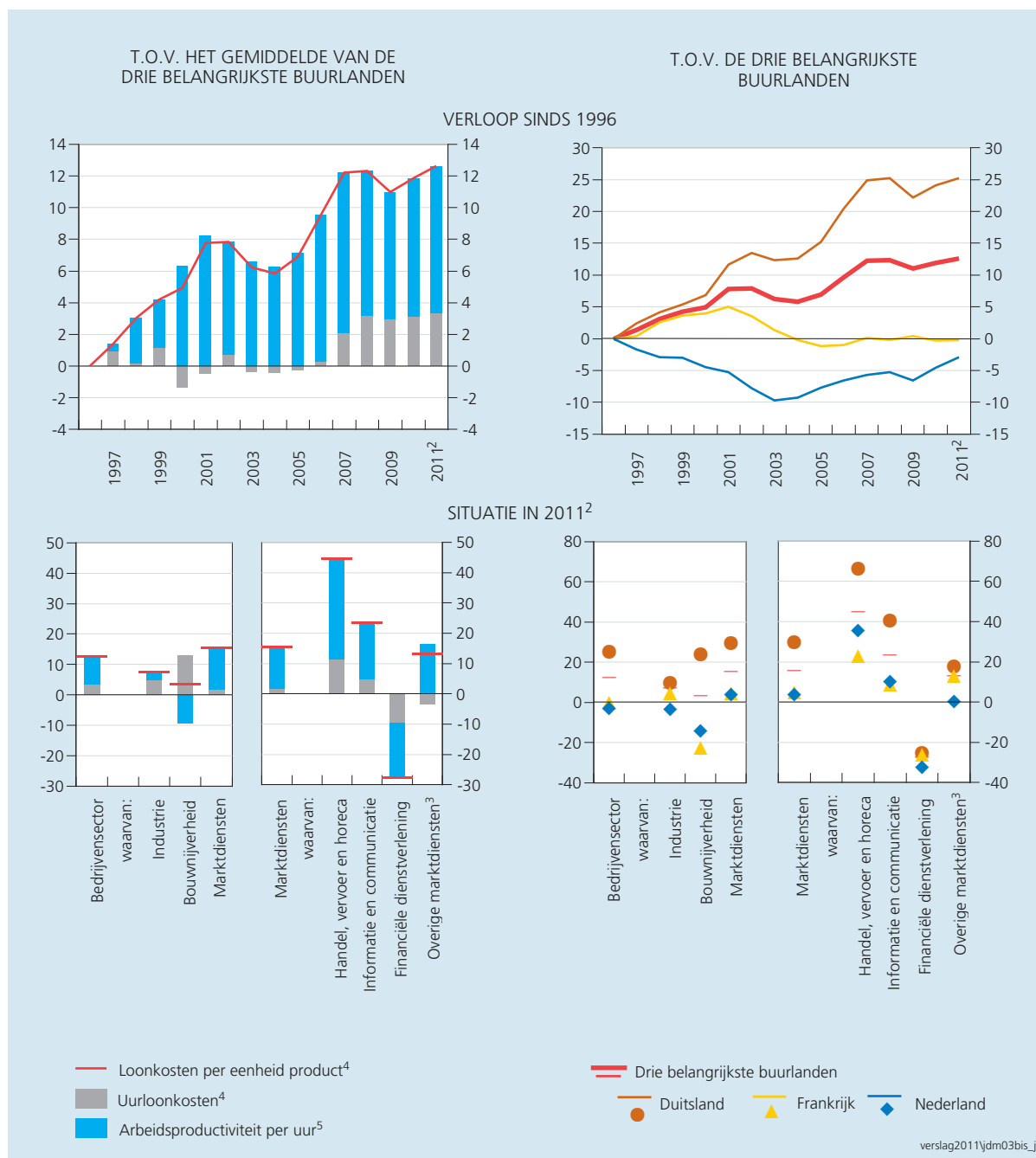
Debet aan het in 2011 voor de gehele bedrijvensector opgetekende verschil zijn voornamelijk de marktdiensten, meer bepaald de bedrijfstak 'handel, vervoer en horeca', waar de sinds 1996 gecumuleerde handicap inzake de loonkosten per eenheid product zowat 45 % beliep. Hoewel in de ondernemingen uit die bedrijfstak de uurloonkosten aanzienlijk sneller zijn gestegen dan gemiddeld bij hun tegenhangers in de buurlanden, is de kloof vooral toe te schrijven aan het beduidend minder gunstige productiviteitsverloop. Aangezien dergelijke verschillen veelal doorwerken in de prijzen van de geleverde diensten, kunnen ze op de consumptieprijzen zware tweederonde-effecten sorteren. In de 'financiële dienstverlening', daarentegen, is een concurrentievoordeel van bijna 28 % merkbaar dat zowel te danken was aan een meer gematigde toename van de loonkosten als aan een krachtigere productiviteitsgroei dan in de buurlanden.

In de industrie, de bedrijfstak die het meest direct is blootgesteld aan buitenlandse concurrentie, spoort het productiviteitsverloop sedert 1996 meer met dat in de buurlanden; de in deze bedrijfstak opgetekende handicap van 7,4 % is voornamelijk toe te schrijven aan de snellere stijging van de uurloonkosten. De concurrentiepositie van de bouwnijverheid, ten slotte, is sinds 1996 minder sterk

verslechterd dan die van de industrie: de forsere groei van de uurloonkosten dan die in de buurlanden werd er deels gecompenseerd door een relatieve productiviteitswinst.

Wordt de positie ten opzichte van elk van de drie buurlanden afzonderlijk beschouwd, dan blijken de Belgische ondernemingen, op het vlak van de loonkosten per eenheid product, sedert 1996 ten opzichte van Duitsland voor alle bedrijfstakken een handicap van zowat 25 % te hebben gecumuleerd. Tegenover dat land wordt een concurrentienadeel waargenomen voor alle bedrijfstakken, behalve de 'financiële dienstverlening'. Vergeleken met Frankrijk en Nederland, belooft het gecumuleerd concurrentievoordeel van de Belgische ondernemingen respectievelijk 0,2 en 2,9 %. Hoewel de Belgische industrie kampt met een handicap ten opzichte van Frankrijk, heeft ze sinds 1996 tegenover Nederland haar concurrentiepositie weten te verbeteren. De bouwnijverheid heeft ten aanzien van beide landen een concurrentievoordeel, terwijl de marktdiensten zich in een zwakkere concurrentiepositie bevinden.

**Grafiek 1 - Loonkosten per eenheid product in de Belgische bedrijvensector<sup>1</sup>**  
(verschillen in % t.o.v. de drie belangrijkste buurlanden, gecumuleerd sinds 1996)



Bron: EC.

<sup>1</sup> De bedrijvensector bestaat uit de NACE-bedrijfstakingen B tot en met N en omvat aldus de industrie, de bouwnijverheid en de marktdiensten. Hij kan beschouwd worden als een proxy voor de private sector.

<sup>2</sup> Gemiddelde van de eerste [twee] kwartalen.

<sup>3</sup> 'Exploitatie van en handel in onroerend goed', 'vrije beroepen en wetenschappelijke en technische activiteiten' en 'administratieve en ondersteunende diensten'.

<sup>4</sup> Een positief teken impliceert dat de loonkosten per eenheid product en de uurloonkosten in België sneller toenemen dan gemiddeld in de drie belangrijkste buurlanden.

<sup>5</sup> Een positief teken impliceert dat de arbeidsproductiviteit in België trager toeneemt dan gemiddeld in de drie belangrijkste buurlanden.



#### REFERENTIES

Baugnet V., D. Cornille, E. Dhyne en B. Robert (2009), "Regulering en concurrentie in de Belgische distributiesector", NBB, *Economisch Tijdschrift*, 35-61, september.

Biatour B. et C. Kegels (2010), "Comparaison des composantes de la croissance de la productivité: Belgique, Allemagne, France et Pays-Bas 1996-2007", Bureau Fédéral du Plan Working Paper No. 18-10.

De Mulder J. en M. Druant (2011), "De Belgische arbeidsmarkt tijdens en na de crisis", NBB, *Economisch Tijdschrift*, 95-110, juni.

## Overschrijding van de loonnorm: een decompositie

Bijlage 1

(gecumuleerde veranderingspercentages t.o.v. het voorgaande jaar, tenzij anders vermeld)

	1997-1998	1999-2000	2001-2002	2003-2004	2005-2006	2007-2008	2009-2010	2011-2012	1997-2008	
									<i>cumul</i>	<i>RMSE</i>
(1) Ex ante loonnorm	6,1	5,9	6,4	5,4	4,5	5,0	-	-		
(2) Verwachte loonstijging in de drie belangrijkste buurlanden	6,5	5,9	6,4	6,0	5,3	5,5	5,1	5,0		
(3) Ex post realisatie in België	3,9	5,3	7,4	4,4	5,1	6,9	3,4	6,3		
(4) Ex post realisatie in de drie belangrijkste buurlanden	3,3	5,2	6,7	5,1	3,8	4,7	3,2	6,0		
(5)=(3)-(4) Ex post overschrijding loonkosten België t.o.v. drie buurlanden (in ppt., + teken wijst op overschrijding)	0,6	0,1	0,7	-0,6	1,2	2,1	0,3	0,3	4,0	1,1
(6)=(1)-(2) Ex ante overschrijding loonkosten België t.o.v. drie buurlanden (in ppt., + teken wijst op overschrijding)	-0,4	0,0	0,0	-0,6	-0,8	-0,5	-	-	-2,2	0,5
(7)=(3)-(1) Overschrijding van de ex ante loonnorm (in ppt., + teken wijst op overschrijding)	-2,1	-0,6	1,0	-0,9	0,5	1,8	-	-	-0,2	1,3
Onderschatting indexering (in ppt., + teken wijst op onderschatting)	-1,4	-0,5	1,7	-0,1	0,5	0,7	-2,0	1,5	0,8	1,0
Onderschatting andere factoren <sup>1</sup> (in ppt., + teken wijst op onderschatting)	-0,6	-0,1	-0,7	-0,8	0,0	1,1	-	-	-1,0	0,7
(8)=(2)-(4) Overschatting loonkosten in de drie buurlanden (in ppt., + teken wijst op overschatting)	3,1	0,6	-0,3	0,9	1,5	0,7	1,8	-0,9	6,5	1,5
Overschatting loonkosten per werknemer door de OESO (in ppt., + teken wijst op overschatting)	2,8	1,1	0,5	1,3	0,9	0,3	5,1	-0,9	6,8	1,4
Foute inschatting gewerkte uren per persoon door de CRB (in ppt., - teken wijst op grotere daling dan verwacht)	0,4	-0,4	-0,8	-0,4	0,6	0,5	-3,3	0,0	-0,3	0,5
8a Overschatting loonkosten in Duitsland (in ppt., + teken wijst op overschatting)	4,8	2,4	1,8	2,9	3,2	-0,2	2,5	-1,0	14,9	2,9
Overschatting loonkosten per werknemer door de OESO (in ppt., + teken wijst op overschatting)	4,3	2,0	1,6	3,3	2,9	-0,2	6,5	-1,2	14,0	2,7
Foute inschatting gewerkte uren per persoon door de CRB (in ppt., - teken wijst op grotere daling dan verwacht)	0,5	0,4	0,2	-0,4	0,3	-0,1	-4,0	0,2	1,0	0,3
8b Overschatting loonkosten in Frankrijk (in ppt., + teken wijst op overschatting)	2,6	-0,9	-2,6	-1,2	0,2	2,8	0,4	-0,8	0,9	2,0
Overschatting loonkosten per werknemer door de OESO (in ppt., + teken wijst op overschatting)	1,6	0,4	-0,5	-1,0	-0,8	1,6	3,6	-1,0	1,3	1,1
Foute inschatting gewerkte uren per persoon door de CRB (in ppt., - teken wijst op grotere daling dan verwacht)	1,0	-1,3	-2,1	-0,1	1,0	1,2	-3,2	0,1	-0,4	1,2
8c Overschatting loonkosten in Nederland (in ppt., + teken wijst op overschatting)	-2,5	-2,6	-2,3	-0,6	-1,7	-1,2	3,0	-0,9	-10,9	2,0
Overschatting loonkosten per werknemer door de OESO (in ppt., + teken wijst op overschatting)	-1,3	-1,1	-0,9	0,6	-2,1	-2,2	4,6	0,4	-7,0	1,5
Foute inschatting gewerkte uren per persoon door de CRB (in ppt., - teken wijst op grotere daling dan verwacht)	-1,2	-1,5	-1,5	-1,3	0,4	1,1	-1,7	-1,3	-3,9	1,2

Bronnen: ADSEI, CRB, INR, OESO, NBB.

<sup>1</sup> Het betreft de reële conventionele aanpassingen, de loondrift en de werkgeversbijdragen.

## I. De loonkostenhandicap vanaf 1987

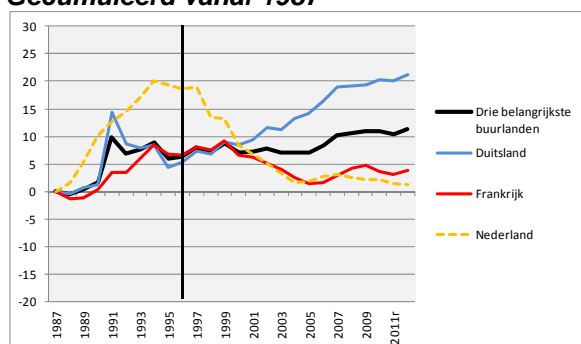
Sinds de invoering van de wet van 1996 tot bevordering van de werkgelegenheid en tot preventieve vrijwaring van het concurrentievermogen wordt 1996 als referentiejaar gebruikt voor de beoordeling van het verloop van de Belgische loonkosten, in vergelijking met de drie belangrijkste buurlanden. Het kan interessant zijn ook de daaraan voorafgaande periode in rekening te brengen, meer bepaald om te evalueren of het gebruik van het jaar 1996 als referentiejaar geen vertekening meebrengt, aangezien de concurrentiepositie van Duitsland in die periode nog beïnvloed werd door de gevolgen van de Duitse hereniging in 1990. Daartoe lijkt het gebruik van 1987 als referentiejaar voor de hand te liggen: in de wet van 6 januari 1989 tot vrijwaring van 's lands concurrentievermogen - die tot de wet van 1996 van kracht was om het loonkostenverloop in de Belgische ondernemingen te bewaken - werd 1987 immers als referentiejaar gedefinieerd.

Voor de uurloonkosten in de private sector zijn er voor die volledige periode sinds 1987 geen homogene gegevens voorhanden die compatibel zijn met de CRB-gegevens (veranderingspercentages op jaarbasis) vanaf 1997, zoals ze - in hun meest actuele versie - zijn opgenomen in het deze maand gepubliceerde Technisch Verslag<sup>4</sup>. Derhalve werd voor deze oefening, voor wat de periode 1987-1996 betreft, gebruik gemaakt van de meest recente OESO-gegevens inzake de loonkosten per persoon, die, aan de hand van een in 2008 van de CRB verkregen reeks inzake de arbeidsduur per persoon, werden omgezet naar uurloonkosten.

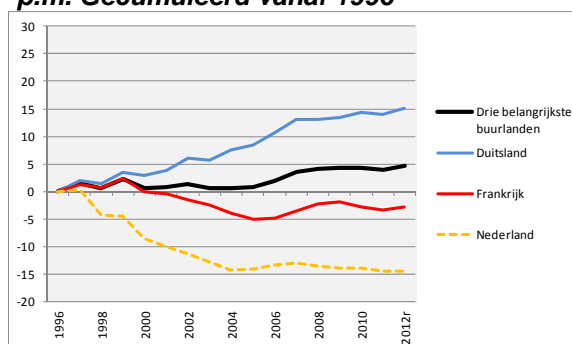
### Belgische uurloonkostenhandicap in de private sector

(verschillen in % t.o.v. het indexcijfer met betrekking tot de drie belangrijkste buurlanden)

#### Gecumuleerd vanaf 1987



#### p.m. Gecumuleerd vanaf 1996



Bronnen: OESO, CRB.

Op basis van deze gegevens kan worden geconcludeerd dat de Belgische private sector reeds over de periode 1987-1996 een uurloonkostenhandicap had opgebouwd van gemiddeld 6,4 % t.o.v. de drie belangrijkste buurlanden. Toen betrof het voornamelijk een handicap t.o.v. Nederland (18,5 %), maar de Belgische uurloonkosten waren gedurende die periode ook sterker toegenomen dan in Frankrijk (6,7 %) en Duitsland (5,3 %).

De uurloonkostenhandicap, die volgens het recente Technisch Verslag van de CRB over de periode 1996-2012 gemiddeld 4,6 % zal belopen, loopt dan ook verder op indien ook de voorgaande periode vanaf 1987 in ogenschouw wordt genomen: over de periode 1987-2012 zou deze handicap, volgens de beschikbare gegevens, aldus uitkomen op 11,3 %. Ten opzichte van Duitsland zou de kloof zelfs ongeveer 21 % belopen; daartegenover zou het verschil t.o.v. Frankrijk en Nederland beperkt blijven tot respectievelijk zowat 4 en 1 %.

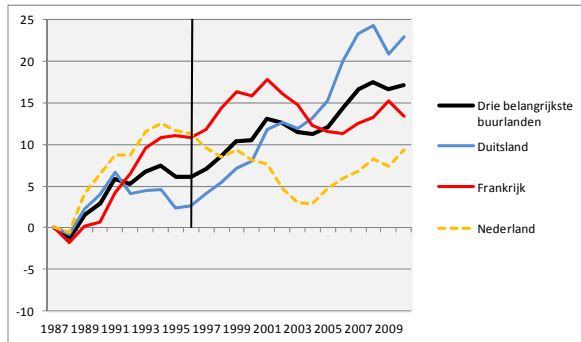
<sup>4</sup> De persoon die op de CRB verantwoordelijk is voor de opstelling van deze gegevens, en bij wie werd nagevraagd of de reeks ook voor voorgaande jaren beschikbaar is, is deze week immers afwezig.

Voor de gegevens met betrekking tot Duitsland stelt zich, wanneer de periode vanaf 1987 wordt beschouwd, overigens de vraag hoe de Duitse hereniging werd verwerkt in de tijdreeksen. De OESO geeft aan dat de gegevens vanaf 1991 betrekking hebben op het herenigde Duitsland; voor de voorgaande periode werden de reeksen geretropoleerd aan de hand van gegevens met betrekking tot West-Duitsland<sup>5</sup>. Bij de CRB wordt aangegeven dat de Duitse eenmaking een van de factoren vormt die de concurrentiepositie van België in het verleden hebben beïnvloed. Er werd echter geen specifieke complementaire analyse aan gewijd, aangezien de huidige wet 1996 als referentiejaar oplegt.

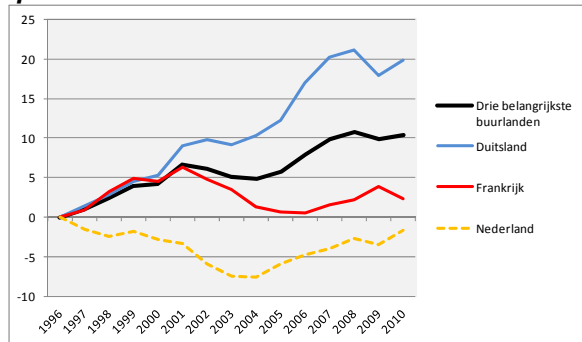
Er zijn geen problemen om de traditioneel gebruikte reeks inzake de loonkosten per eenheid product te retropoleren. De gebruikte gegevens, die betrekking hebben op de bedrijvensector, zijn afkomstig van de OESO, en deze zijn voorhanden voor een voldoende lange periode.

### Belgische handicap inzake loonkosten per eenheid product in de bedrijvensector (verschillen in % t.o.v. het indexcijfer met betrekking tot de drie belangrijkste buurlanden)

**Gecumuleerd vanaf 1987**



**p.m. Gecumuleerd vanaf 1996**



Bron: OESO.

Ook voor de loonkosten per eenheid product werd reeds tijdens de periode 1987-1996 een handicap opgebouwd t.o.v. de drie buurlanden, ten belope van gemiddeld 6,1 % (11,2 % t.o.v. Nederland, 10,8 % t.o.v. Frankrijk en 2,6 % t.o.v. Duitsland). De gegevens signaleren ook dat de curve inzake de handicap t.o.v. Duitsland rond 1996 een dieptepunt bereikte, nadat de Duitse concurrentiepositie sinds de hereniging geleidelijk verslechterd was tegenover België. Vanaf 1996 werd vervolgens een duidelijke verbetering van de Duitse concurrentiepositie opgetekend.

Sinds 1996 nam deze handicap verder toe<sup>6</sup>. In totaal over de periode 1987-2010 zouden de loonkosten per eenheid product in de Belgische bedrijvensector aldus zowat 17 % sterker gestegen zijn dan gemiddeld in de drie buurlanden. Opnieuw wordt voornamelijk een kloof vastgesteld met Duitsland (23 %), maar ook tegenover Frankrijk (13 %) en Nederland (9 %) is het verschil aanzienlijk.

<sup>5</sup> "Data for the period 1957-1990 is calculated as followed using data (former West Germany) [...] This is then linked to QNA data at 1991." en "For all QNA data a link is made at 1991 to the former West German series to extend the time series back to 1970."  
<http://stats.oecd.org/mei/default.asp?lang=e&subject=19&country=DEU>

<sup>6</sup> Overigens verschillen de momenteel beschikbare gegevens, die gedownload werden voor een langere periode, enigszins van de gegevens die gebruikt werden voor de nota "Loonindexering en het algemene kader van de loonvorming volgens de wet van 1996". De orde van grootte van de handicap is echter vergelijkbaar (10 à 11 %).

## II. De loonkostenstijging in reële termen

Bij het beoordelen van de toename van de loonkosten kan, naast de nominale stijging, ook de reële verandering worden beoordeeld. Daartoe worden in deze oefening de hierboven bekomen loonkostgegevens gedefleerd aan de hand van het verloop van de consumptieprijzen (bron: OESO).

### Reële loonkostenstijging in de private sector<sup>1</sup>

(geometrisch gemiddelde van de veranderingspercentages op jaarbasis over de vermelde periodes)

	België	Drie voornaamste buurlanden	Duitsland	Frankrijk	Nederland
Reële loonkosten per persoon <sup>2</sup>					
1988-2010	0,8	0,2	-0,3	0,7	0,4
1997-2010	0,5	0,2	-0,5	0,9	1,0
Reële loonkosten per uur <sup>3</sup>					
1988-2010	1,0	0,7	0,3	1,1	0,9
1997-2010	0,6	0,7	0,1	1,2	1,6

Bronnen: OESO, CRB.

<sup>1</sup> Gedefleerd a.d.h.v. het verloop van de consumptieprijzen.

<sup>2</sup> OESO-gegevens t.e.m. 1986, nadien CRB-gegevens.

<sup>3</sup> T.e.m. 1986 OESO-gegevens inzake de loonkosten per persoon, omgezet naar loonkosten per uur aan de hand van (oude) CRB-gegevens, nadien CRB-gegevens.

De Belgische loonkosten zijn, zowel uitgedrukt per persoon als per gewerkt uur, sinds 1987 ook in reële termen sterker gestegen dan gemiddeld in de drie buurlanden. Voor wat de reële loonkosten per persoon betreft, is dat ook nog het geval tijdens de periode sinds 1996; voor de reële uurloonkosten was de stijging over die meest recente periode vergelijkbaar met die in de drie buurlanden.

Opmerkelijk is wel dat de reële loonkosten per persoon in Duitsland sinds 1987 gemiddeld zijn gedaald; voor de uurloonkosten werd er een geringe stijging opgetekend.