

5. Structurele aangelegenheden

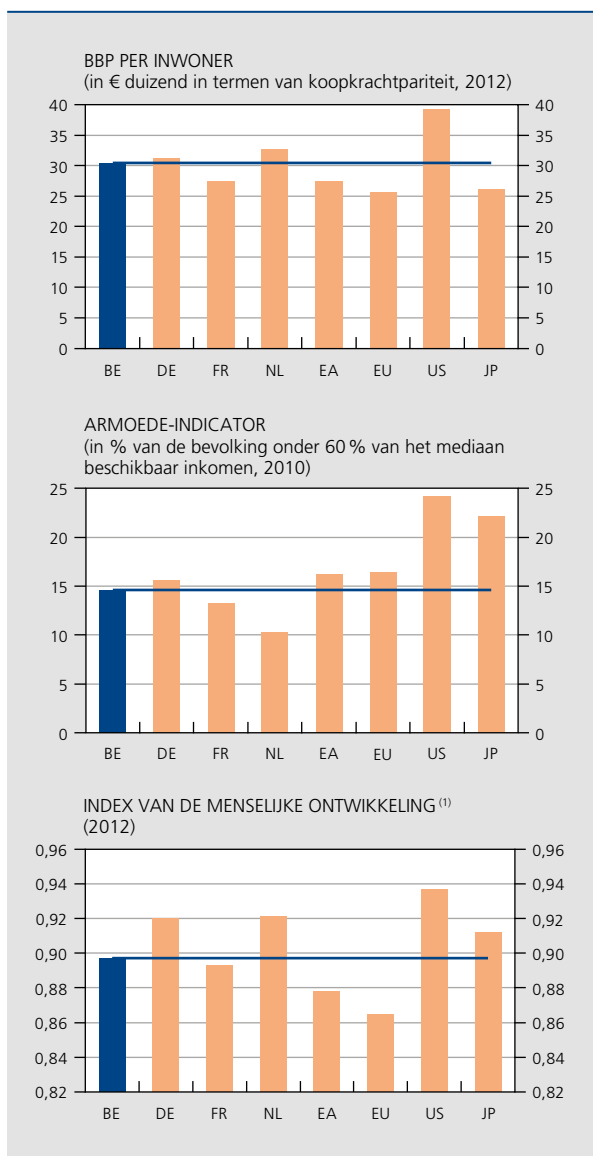
In het licht van de vergrijzing van de bevolking en van de aanpassing van de economie aan de mondialisering en de technologische veranderingen, zijn reeds aanzienlijke maatregelen genomen. Niettemin toont de diagnose van de prestaties van de Belgische economie nog altijd een gemengd beeld. Het saldo van de lopende rekening met de rest van de wereld is sedert begin 2000 verslechterd, onder meer als gevolg van structurele factoren. Het verlies aan marktaandeel bij de uitvoer wijst op een onvolledige integratie van de ondernemingen in de internationale waardeketens. Deze integratie heeft niet alleen betrekking op de grote industriële exportbedrijven, maar ook op hun leveranciers. De potentiële groei nam af, onder druk van de futloze productiviteit, terwijl de werkgelegenheidsgraad van sommige bevolkingsgroepen zwak was. Er zijn marges om de effectieve leeftijd van uittreding uit de arbeidsmarkt te verhogen en meer in overeenstemming te brengen met de officiële pensioenleeftijd, om werkzoekenden te begeleiden en hen aan te zetten tot inschakeling, alsook om de kwaliteit van het menselijk kapitaal te verbeteren, teneinde het aandeel van de werkenden te vergroten. In het vlak van het concurrentievermogen bleef de loonkostenhandicap ten opzichte van de drie buurlanden, uitgedrukt in gecumuleerde termen sinds 1996, volgens de CRB in 2013 stabiel op 4,8%. De loonsubsidies, ongerekend de dienstencheques en de subsidies ter bevordering van de werkgelegenheid in de niet-marktsector, verkleinen dat verschil met zowat 1,3 procentpunt. Voorts werd het relatieve verloop van de energiekosten in de verschillende economische zones sterk beïnvloed door de – in de Verenigde Staten zeer intensieve – ontginning van niet-conventionele koolwaterstoffen. De gevolgen daarvan voor de industrie in België zijn mogelijk aanzienlijk. Meer in het algemeen tonen de indicatoren ook aan dat België niet tot de best presterende landen behoort wat betreft de efficiëntie van de ondersteunende activiteiten – met inbegrip van de overheidsdiensten – en de verspreiding van innovaties in doeltreffender procedés of producten die op de markt komen.

5.1 België staat voor tal van uitdagingen

België vertoont, net als verwante economieën, een geavanceerd ontwikkelingsniveau en een welvaart die maar weinigen ter wereld te beurt vallen. Met een bbp per inwoner van € 34 000 in 2012, dat is € 30 400 uitgedrukt in termen van koopkrachtpariteit, beschikt de Belgische bevolking over relatief hoge inkomens. Zoals blijkt uit hoofdstuk 3, is het financieel vermogen van de huishoudens, in verhouding tot het bbp, het grootste van het eurogebied. Aanvullende indices wijzen op een relatief beperkte prevalentie van armoede dankzij, met name, belangrijke herverdelingsmechanismen. Volgens samengestelde indicatoren met betrekking tot de welvaart buiten de economische sfeer, ten slotte, ook al wordt daar volgens de kritiek het best omzichtig mee omgesprongen, staat België doorgaans vrij gunstig gerangschikt.

Die relatief voordelige situatie is nochtans absoluut geen garantie voor de toekomst. De economische en financiële crisis van 2008-2009 heeft immers eraan herinnerd dat een duurzaam welvaartsniveau een stabiele economische omgeving zonder zware evenwichtsverstoringen vereist. Ze heeft de grondvesten van de groei verzwakt; het potentiële niveau ervan is in België van ongeveer 1,8% gedaald tot iets minder dan 1%. De overheidsschuld en de werkloosheidsgraad lagen in 2013 aanzienlijk hoger dan in 2007.

Tegen deze economische achtergrond die het stigma van de crisis draagt, zal het de binnenlandse vraag op korte termijn aan dynamiek ontbreken om zo snel als mogelijk weer een krachtige groei te bewerkstelligen. De economische en financiële aanpassingen die in België en in andere landen van het eurogebied nog moeten worden uitgevoerd, zullen op korte termijn de totale vraag afremmen,



Bronnen: EC, OESO, UNDP.

(1) De index van de menselijke ontwikkeling combineert de levensverwachting, het opleidingsniveau en het inkomen per inwoner.

ook al zijn ze onontbeerlijk om op termijn opnieuw aan te knopen met duurzame groei.

Sommige structurele uitdagingen die reeds vóór de crisis bestonden, zijn overigens, zes jaar later, pregnanter geworden. Bovenop de verslechtering van de overheidsrekeningen, zal de vergrijzing van de bevolking op middellange termijn supplementaire en aanzienlijke financieringsbehoeften doen ontstaan en terzelfder tijd het productievermogen van de economie aantasten via een inkrimping van de actieve arbeidsreserve. Het is ook zaak om zich aan te passen aan de snel en grondig gewijzigde mondiale omgeving, al laat deze sedert een kwarteeuw

een gestage expansie optekenen. De vooruitgang inzake informatie- en communicatietechnologie ligt immers, net als de liberalisering van het handelsverkeer en de verlaging van de transportkosten, ten grondslag aan een toenemende fragmentatie van de productieketens op internationaal niveau, maar ook tussen de verschillende bedrijfstakken van de economie. Bovenop deze ontwikkelingen is er nog de kwestie van de duurzaamheid van milieu en energie.

In 2013 en ook tijdens de jaren voordien werden belangrijke maatregelen genomen, met name om het overheidstekort te reduceren en de pensioen- en werkloosheidsstelsels te hervormen. Desondanks blijven de uitdagingen aanzienlijk en zijn verdere inspanningen dus noodzakelijk. Teneinde de overheidsfinanciën daadwerkelijk gezond te kunnen maken en de kosten van de vergrijzing te kunnen dragen, is het onontbeerlijk dat alle hefboomen worden ingeschakeld die de economie helpen haar plaats te vinden in de internationale waardecreatie en die, meer algemeen, een zo ruim mogelijke basis leggen voor de ontwikkeling van de bedrijvigheid en de werkgelegenheid. De voorwaarden voor een dynamische, concurrerende en veerkrachtige economie behelzen in dat opzicht tal van factoren. In dit hoofdstuk wordt België's positie synthetisch toegelicht, eerst in termen van recente structurele resultaten en, vervolgens, door nader in te gaan op een reeks hefboomen met betrekking tot de voorwaarden inzake bedrijvigheid en werkgelegenheid.

5.2 Matige economische prestaties

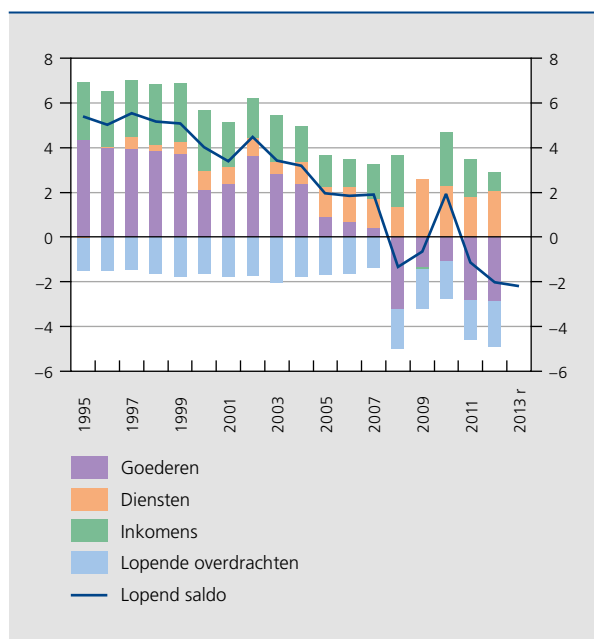
Om een algemene diagnose van de prestaties van de Belgische economie te stellen, worden verscheidene indicatoren onder de loep genomen, gaande van de positie van België in de productieketens die thans hoe langer hoe meer op wereldschaal opgezet zijn, tot de potentiële groei en de werkgelegenheidsgraad. Die elementen zijn een aanvulling op de in hoofdstuk 4 vermelde bevindingen inzake de overheidsfinanciën.

Verslechtering van het saldo van de lopende rekening met de rest van de wereld

Doordat de lopende rekening van de betalingsbalans een geconsolideerd beeld geeft van het saldo van de uitgaven en inkomsten van alle ingezeten sectoren van de economie, is ze een nuttige indicator om eventuele binnenlandse onevenwichtigheden op te sporen. Bovendien maakt ze het mogelijk de effecten ervan op de buitenlandse stromen te bepalen.

Volgens de gegevens van de betalingsbalans is het saldo van de lopende rekening van België met de rest van

GRAFIEK 90 SALDO VAN DE LOPENDE REKENING MET DE REST VAN DE WERELD
(in % bbp, gegevens van de betalingsbalans)



Bronnen: INR, NBB.

de wereld trendmatig verslechterd en sloot het in 2013 naar raming met een tekort van 2,2 % bbp, tegen een overschot van meer dan 5 % bbp gedurende de jaren 1995-1999. Een periode met recurrente tekorten, zoals die nu sinds 2008 aan de gang is, was sinds de eerste helft van de jaren tachtig niet meer vastgesteld. Toen ging het nog om de gemeenschappelijke betalingsbalans van België en Luxemburg.

Conjuncturele factoren hebben het lopende saldo zeker gedrukt. Zo is het overschot bij de factorinkomens, waaraan werd bijgedragen door met name de bezoldigingen die de internationale instellingen aan hun in België wonende ambtenaren betalen, fors verkleind als gevolg van het ongunstige verloop van de inkomsten uit beleggingen en investeringen. Ondanks een nog steeds ruimschoots positieve netto internationale investeringspositie, liet het Belgische saldo van die inkomsten vanaf 2009 een verslechtering optekenen; in 2012 sloeg het zelfs om in een tekort doordat de huidige omgeving van lage rendementen de van het buitenland ontvangen inkomsten zwaarder trof dan de aan de rest van de wereld betaalde inkomsten. Het saldo van het goederen- en dienstenverkeer werd eveneens beïnvloed door de zwakke vraag vanwege sommige handelspartners. Die factoren kunnen de daling van het saldo van de lopende rekening echter niet volledig verklaren.

Structurele factoren oefenen dus eveneens een invloed uit. Zo was de Belgische economie tijdens het afgelopen decennium niet in staat de effecten van de prijsstijging van ingevoerde grondstoffen, met name van olie, volledig op te vangen. Ruimer beschouwd had het lopende saldo, volgens de raming die het IMF op basis van zijn methodologie ter beoordeling van buitenlandse onevenwichtigheden (External Balance Assessment) maakte, en gelet op de fundamentele determinanten van de economie, in 2012 positief moeten zijn ten belope van 1,3 % bbp. Gelet op het op 0,9 procentpunt geraamde negatieve effect van de conjuncturele factoren, blijft er nog een aanzienlijk verschil ten opzichte van het opgetekende tekort van zowat 2 % bbp. Behalve uit ramingsfouten kan dat verschil voortvloeien uit inadequate beleidsmaatregelen of een ontoereikende structurele positie.

Verlies van marktaandeel bij de uitvoer en integratie in de internationale waardeketens

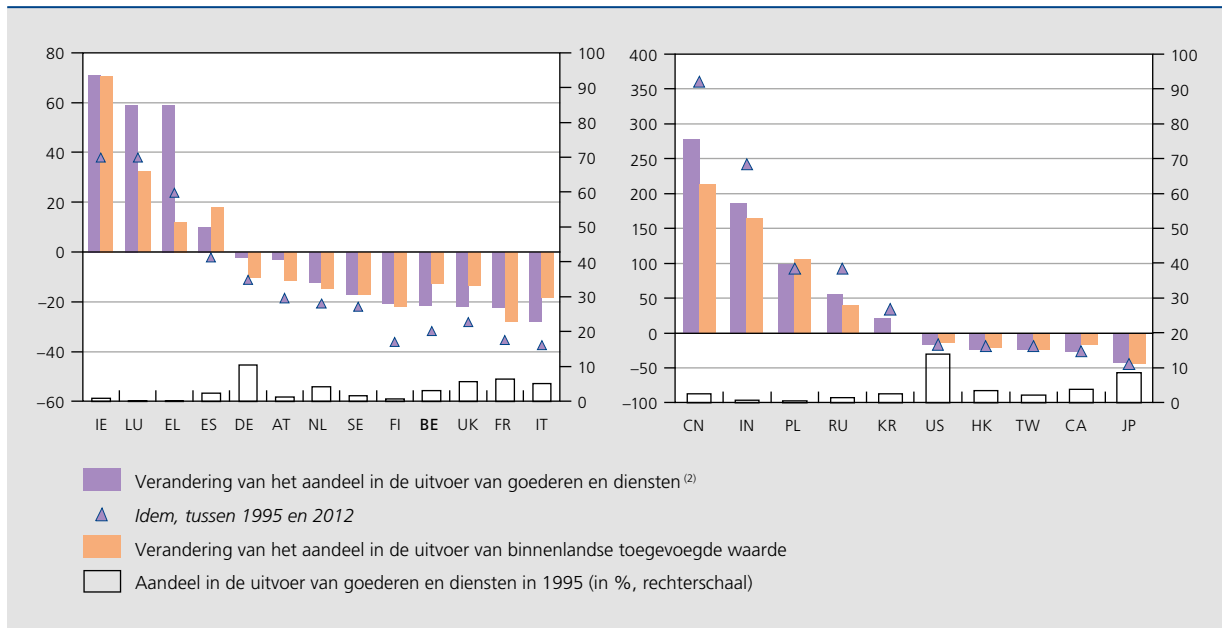
De verslechtering van het saldo van het goederenverkeer is de belangrijkste determinant van de trendmatige vermindering van de lopende rekening van België met de rest van de wereld. In dat verband worden de externe resultaten traditioneel bekeken vanuit de invalshoek van de marktaandeel bij de uitvoer. Hoewel er verschillen merkbaar zijn tussen de diverse beschikbare statistische bronnen, maken ze voor België alle gewag van een tendens tot verlies aan marktaandeel bij de uitvoer tijdens de afgelopen twee decennia.

Het aandeel van België in de uitvoer van goederen en diensten van een ruime selectie van 48 landen liep terug van 3,2 % in 1995 tot 2,5 % in 2009 en tot 2,2 % in 2012. Die ongunstige ontwikkeling geldt niet uitsluitend voor België; sommige economieën die reeds lang actief waren in de internationale handel, zoals Japan, de Verenigde Staten, Frankrijk, Italië en het Verenigd Koninkrijk, hebben eveneens marktaandeel verloren. In andere geavanceerde economieën, zoals Duitsland, Nederland, Oostenrijk of Zweden, bleef de erosie daarentegen geringer. De opkomende economieën, vooral China, India, Rusland en, in mindere mate, de nieuwe EU-lidstaten, verhoogden dan weer hun deelname aan de internationale handel aanzienlijk.

De klassieke visie dat de uitvoer in het binnenland wordt geproduceerd om aan een buitenlandse vraag te voldoen, is thans echter enigszins achterhaald. Enerzijds omvat de uitvoer een toenemende hoeveelheid wederuitgevoerde goederen, in het bijzonder voor landen die, zoals België, over een haveninfrastructuur op internationale schaal beschikken. Anderzijds maken de bedrijven

GRAFIEK 91 INTERNATIONALE VERGELIJKING VAN HET VERLOOP VAN DE MARKTAANDELEN BIJ DE UITVOER⁽¹⁾

(gecumuleerde veranderingspercentages van 1995 tot 2009, tenzij anders vermeld)



Bronnen: EC, OESO, NBB.

(1) Aandeel in de totale uitvoer van 48 landen (de 34 lidstaten van de OESO, plus Brazilië, Bulgarije, China, Taiwan, Hongkong, India, Indonesië, Letland, Litouwen, Malta, Roemenië, Rusland, Singapore en Zuid-Afrika).

(2) Gegevens volgens de betalingsbalans.

in hun op uitvoer gerichte productieprocessen gebruik van intermediaire inputs uit het buitenland, zoals grondstoffen, energieproducten maar ook fabricaten en zelfs diensten aan ondernemingen. Omdat ze de ingezeten bedrijven in staat stellen zich volledig op hun kernactiviteit toe te leggen, door de comparatieve voordelen van de diverse productie-eenheden optimaal te benutten, of eenvoudigweg omdat ze onmisbaar zijn, vormen die ingevoerde inputs een fundamentele determinant van het concurrentievermogen van de uitvoer. Ze vergoeden echter buitenlandse productiefactoren en vormen in dat opzicht geen rechtstreekse bron van inkomsten voor de Belgische economie.

Om te beoordelen in hoeverre een economie steunt op de buitenlandse vraag om bedrijvigheid of werkgelegenheid te genereren, dient de binnenlandse toegevoegde waarde te worden geïsoleerd die bij het op de uitvoer afgestemde productieproces wordt gecreëerd. Volgens de ramingen van de OESO⁽¹⁾ doet de overgang van de traditionele indicator die de uitvoer relateert aan het bbp naar een indicator van de omvang van de uitgevoerde binnenlandse toegevoegde waarde in het bbp, de openheidsgraad van België afnemen, met ratio's van respectievelijk 74 en 34 % bbp in 2009. Uit een internationale vergelijking blijkt trouwens dat het aandeel van de door België uitgevoerde toegevoegde waarde in de

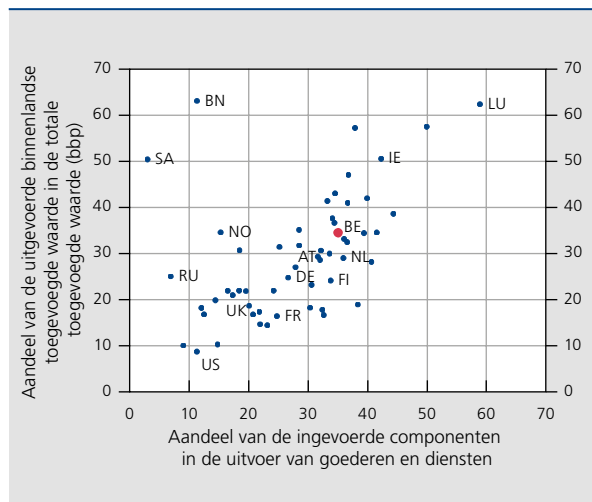
toegevoegde waarde die door een ruime selectie van 48 landen wordt uitgevoerd, terugliep van 2,1 % in 1995 tot 1,9 % in 2009, of een daling met 12 %, tegen een vermindering met 21 % voor de uitvoer van goederen en diensten. Hoewel het negatief blijft, lijkt het vastgestelde verlies aan marktaandeel derhalve minder ernstig wanneer het wordt bepaald op basis van de toegevoegde waarde. Ter vergelijking, het overeenstemmende aandeel van Duitsland daalde met 10 %, namelijk van 10,3 tot 9,3 % van het totaal van de landselectie, terwijl het aandeel van dat land in de uitvoer van goederen en diensten met slechts 2 % verminderde.

De ongunstige geografische structuur van de Belgische uitvoer is een van de elementen die ten grondslag liggen aan de matige externe resultaten van de voorbije twee decennia. De directe uitvoer naar de opkomende economieën is in België nog steeds beperkt. In 2009 ging aldus 39 % van onze goederenuitvoer naar landen die niet tot het eurogebied behoren, tegen 50 % gemiddeld naar alle lidstaten van het eurogebied samen. De naar een handelspartner uitgevoerde producten worden er weliswaar niet altijd verbruikt, omdat ze op hun beurt weer kunnen

(1) De ramingen berusten op de TiVA-databank van de OESO. Die is opgebouwd rond een mondiale input-outputmatrix. Ze is gebaseerd op de nationale input-outputtabellen en op de aanbod- en gebruikstabellen, waarvoor het laatste beschikbare jaar doorgaans 2009 is.

GRAFIEK 92 INTEGRATIE IN DE MONDIALE WAARDEKETENS

(in %, gegevens van 2009)



Bron: OESO.

worden uitgevoerd naar derde landen, doorgaans na te zijn bewerkt. Uit de ramingen van de OESO blijkt dat de binnenlandse bedrijven behoren tot productieketens waarvan de goederen en diensten in fine ook worden verbruikt in landen buiten het eurogebied. Zo bedroeg het aandeel van deze laatste in de finale consumptie van de totale door België uitgevoerde toegevoegde waarde 56%. Gelet op het overeenstemmende aandeel van 65% voor alle lidstaten van het eurogebied, blijft dat aandeel echter gering.

Een van de determinanten van het bedrag van de uitgevoerde toegevoegde waarde is de mate waarin het voor de uitvoer bestemde productieapparaat inputs uit het buitenland aanwendt. De landen waarvan de bedrijven meer geschraagd worden door die inputs, zijn immers ook die welke de grootste binnenlandse toegevoegde waarde creëren in het kader van hun voor de uitvoer bestemde productie. De positie van het segment productie in de keten lijkt hierbij een cruciale rol te spelen. De bedrijven aan het einde van de waardecreatieketens gebruiken veel ingevoerde inputs van ondernemingen uit een vroeger stadium van die ketens. In die laatste stadia van de productie, dichtbij de eindverbruiker, zijn de marges evenwel groter, met name omdat de afgewerkte producten of diensten meer gedifferentieerd zijn dan de intermediaire componenten.

In dat verband blijkt dat België relatief goed in de internationale productieketens geïntegreerd is. Dankzij, onder meer, zijn zeehavens of zijn pijpleidingen beschikt ons land over een bevoorrechte toegang tot ingevoerde inputs. Bovendien wordt een belangrijk deel van de toegevoegde

waarde uitgevoerd. De Belgische uitvoerproducten worden echter op hun beurt in ruime mate door de invoerende landen hergebruikt als inputs voor hun eigen, op de uitvoer afgestemde productie. Dit wijst erop dat België, ook al bestaan er specifieke sectorale kenmerken, tot een intermediair segment van de productieketen behoort. Deze positie in dat intermediair segment kan delicaat blijken wanneer hoge loonkosten gepaard gaan met prijsstijgingen voor grondstoffen of, op zijn minst, met ongunstige ontwikkelingen ten opzichte van de potentiële concurrenten.

Specifiek voor elke economie geldende kenmerken beïnvloeden de participatiegraad en de positie in de supranationale waardecreatieketens. Een klein land maakt doorgaans vaker gebruik van buitenlandse inputs, aangezien zijn binnenlandse productiemiddelen te beperkt zijn om een volledig gamma aan intermediaire producten en diensten te kunnen aanbieden. Bovendien voeren landen die aan handelsroutes liggen, ongeacht of het zee- dan wel landroutes zijn, ook vaker buitenlandse inputs in, waarbij ze profiteren van hun comparatief voordeel inzake bevoorradingskosten. Ten slotte behoren economieën die over natuurlijke hulpbronnen beschikken, tot een vroeger stadium van de productieketens. Onder meer Rusland en Noorwegen, die een rijkdom aan energiebronnen en grondstoffen bezitten, zijn heel vanzelfsprekend leveranciers van intermediaire inputs. Aangezien die producten ook binnen hun grenzen worden ontgind, berust het productieapparaat van die landen doorgaans vrij weinig op ingevoerde intermediaire componenten.

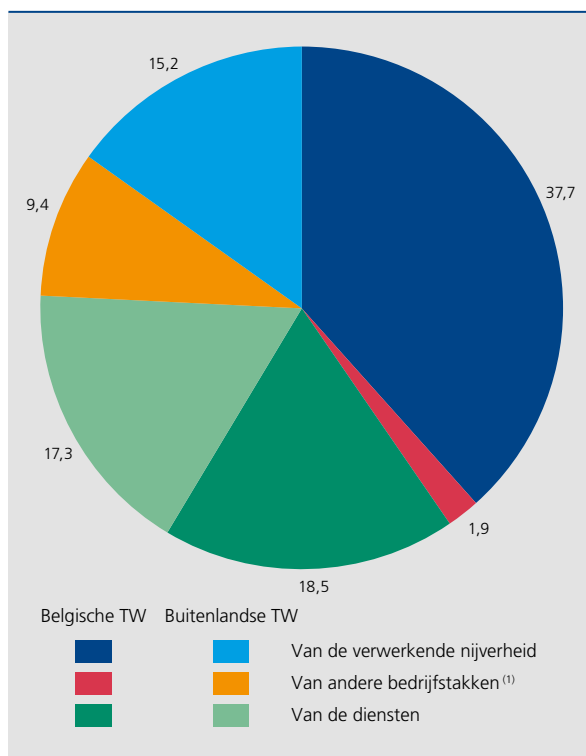
Om hun positie in de gemonialiseerde productieprocessen te handhaven of te versterken, moeten de ondernemingen zich tegenwoordig toeleggen op hun kerntaken, door meer een beroep te doen op externe leveranciers om de inputs te verkrijgen die ze nodig hebben om hun activiteiten uit te oefenen. Op bedrijfsniveau wordt het concurrentievermogen bepaald door de combinatie van die intermediaire inputs en de eigen productiefactoren. Behalve van de directe intermediaire invoer, die voor het concurrentievermogen een cruciale rol vervult, is een belangrijk deel van de inputs afkomstig van andere binnenlandse bedrijven, wat multiplicatoreffecten in de economie teweegbrengt. In 2011 heeft elk van de in België gevestigde grote exportbedrijven, gemiddeld, voor een minimumbedrag van € 10 000 intermediaire inputs aangekocht bij acht binnenlandse bedrijven, die doorgaans kleiner en minder productief waren.

Tot die leveranciers behoren heel wat dienstverlenende bedrijven. De vooruitgang inzake informatie en telecommunicatie heeft het immers eenvoudiger gemaakt om de dienstverlening, vaak op indirecte wijze, in de productie te integreren. In 2009 vertegenwoordigden de door de

dienstverlenende bedrijfstakken voortgebrachte intermediaire inputs bijna 36 % van de waarde van de uitvoer van de Belgische verwerkende nijverheid, waarvan nagenoeg de helft afkomstig was uit het buitenland. De diensten uit een vroeger stadium in de productieketen, namelijk R&D, branding en design, of die aan het einde ervan, waaronder distributie, marketing en verkoop, zijn thans een aanzienlijke en steeds toenemende component van de waarde van de industriële producten.

Die ondersteunende activiteiten dragen bijgevolg ten volle bij tot het buitenlandse concurrentievermogen van de economie. Uit de analyse in Kader 10 blijkt dat een verhoging van hun productiviteit het concurrentievermogen zou kunnen versterken door een domino-effect te veroorzaken in andere sectoren, en dat ze dus de hele economie ten goede zou komen. Bovendien zou een productiviteitsverhoging het behoud van die dienstactiviteiten in België verankeren en zodoende bijdragen tot de werkgelegenheid. Het opzetten van een concurrerende omgeving voor de commerciële activiteiten is een sleutelfactor die het mogelijk zou maken de productiviteit van de dienstensector te verhogen, in het bijzonder van de kleinhandel en sommige netwerkindustrieën. Om een plaats te veroveren in de segmenten die toegevoegde waarde opleveren, wordt het tevens zeer belangrijk de commerciële creativiteit, de marketing of het design te verbeteren en het eigen merk waardevoller te maken in de ogen van de consumenten, onder meer door vertrouwenslabels in te voeren.

GRAFIEK 93 OPSPLITSING VAN DE UITVOER VAN DE VERWERKENDE NIJVERHEID IN COMPONENTEN VAN TOEGEVOEGDE WAARDE
(aandeel van het totale uitgevoerde bedrag, in %, 2009)



Bron: OESO.

(1) Met inbegrip van de landbouw en de visserij, de winning van delfstoffen, de productie van gas, elektriciteit en water, en de bouwnijverheid.

Kader 10 – Een micro-economisch beeld van het concurrentievermogen van de ondernemingen en van de deelname aan de mondiale waardeketens

De steeds ruimere aanwending van micro-economische gegevens, zoals die welke de Balanscentrale van de Bank verstrekt, kan de macro-economische diagnose van een relatieve verslechtering van het concurrentievermogen van de Belgische economie duidelijker omlijnen. Achter de geaggregeerde cijfers gaat immers een zeer verschillende realiteit op bedrijfsniveau schuil. De productiviteit van bepaalde ondernemingen (bedrijfstakken) is immers hoog of minder hoog, of groeit sterk of minder sterk.

De analyse van de micro-economische gegevens had echter traditioneel te kampen met een gebrek aan vergelijkbaarheid tussen de landen, omdat de beschikbare gegevens of de gehanteerde methodologieën sterk verschillen. Tot op heden bestaan er geen representatieve databanken met micro-economische informatie die vergelijkbaar is tussen de verschillende lidstaten van de EU of het eurogebied⁽¹⁾. Om dat probleem op te vangen, maakte een in het Europees Stelsel van Centrale Banken (ESCB) genomen onderzoeksinitiatief – het

(1) De internationale boekhoudkundige databanken, zoals AMADEUS of ORBIS, bevatten doorgaans enkel boekhoudkundige gegevens van de grote ondernemingen, wat die verschillende bronnen weinig representatief maakt, met name voor een land als België, waar de kmo's een belangrijk aandeel hebben in de bedrijvigheid en de werkgelegenheid.

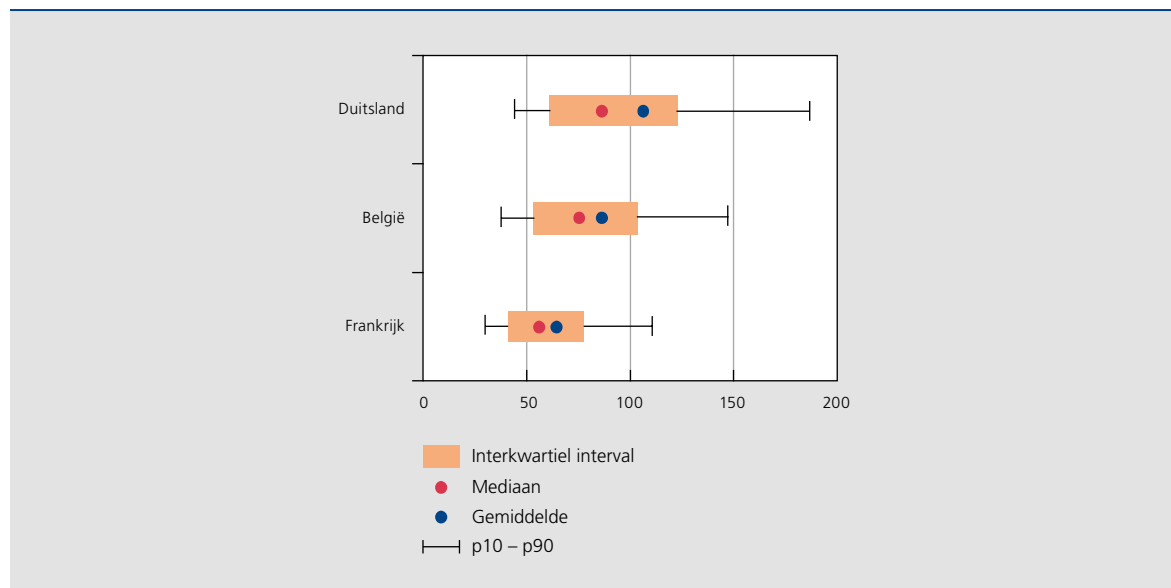
CompNet (Competitiveness Research Network) – het mogelijk indicatoren van het concurrentievermogen uit te werken die gebaseerd zijn op micro-economische gegevens, door uit te gaan van geharmoniseerde definities en analysemethoden voor dertien EU-landen, waaronder België. Die indicatoren geven een nauwkeuriger beeld van het peil en het verloop van de concurrentiekracht van de ondernemingen.

Meer bepaald vertoont de Belgische economie zeer grote productiviteitsverschillen in eenzelfde bedrijfstak tussen de best presterende bedrijven (90ste percentiel van de productiviteitsverdeling) en de minst performante (10de percentiel van de productiviteitsverdeling). Haar gemiddelde productiviteit behoort echter tot de hoogste van Europa, aangezien België, na Duitsland, op de tweede plaats staat van de landen die aan het ESCB-netwerk CompNet deelnemen.

In die landen ligt de gemiddelde productiviteit van de ondernemingen doorgaans hoger dan hun mediaan-productiviteit, wat wijst op een belangrijke asymmetrie in de productiviteitsverdeling, die een relatief groot aantal weinig productieve bedrijven omvat, samen met enkele superstars.

VERDELING VAN DE ZICHTBARE ARBEIDSPRODUCTIVITEIT⁽¹⁾

(gemiddelden 2003-2007, in € duizend per VTE)



Bron : Databank CompNet, Lopez-Garcia et al. (2013).

(1) De diverse percentielen van de verdeling worden berekend per bedrijfstak en vervolgens geaggregeerd. Aangezien de kleine ondernemingen ondervertegenwoordigd zijn in de Duitse steekproef, kan dit de productiviteitsverdeling voor dat land naar rechts doen verschuiven. Het productiviteitsverschil tussen België en Duitsland is dus waarschijnlijk kleiner dan het afgebeelde verschil.

Uit tal van empirische studies is gebleken dat het leeuwendeel van de ondernemingen van een land niet voldoende presteren om op de internationale markten vaste voet aan de grond te krijgen. Enkel de best presterende bedrijven zijn hiertoe in staat. De structuur van de Belgische economie vormt daarop geen uitzondering. De meest productieve bedrijven spelen dus een essentiële rol bij de integratie van de Belgische economie in de mondiale waardeketens.

De integratie van een economie in die waardeketens blijft echter niet enkel beperkt tot de exportbedrijven. Heel wat niet-exporterende ondernemingen zijn immers leveranciers van die exporteurs en nemen hierdoor dus ook deel aan de mondiale waardeketens.



Op basis van de gegevens van de Balanscentrale, de buitenlandse handel en de FOD Financiën kon worden vastgesteld dat er in 2011 10 472 ondernemingen waren met een jaaromzet van ten minste € 100 000 bij de uitvoer van goederen en/of diensten. Die bedrijven konden dan weer bogen op een netwerk van 79 291 leveranciers van rang 1, dat wil zeggen niet-exporterende ondernemingen die aan ten minste één exportbedrijf goederen en/of diensten leveren voor een minimumbedrag van € 10 000. In 2011 vertegenwoordigden die twee categorieën 24 % van de bedrijven en bijna 80 % van de werkgelegenheid en de toegevoegde waarde zoals die opgenomen waren in de bij de Balanscentrale geregistreerde jaarrekeningen.

BIJDRAGE VAN DE BELGISCHE ONDERNEMINGEN TOT DE UITVOERACTIVITEITEN IN 2011

(in € miljoen, tenzij anders vermeld)

	Aantal ondernemingen	Werkgelegenheid ⁽¹⁾	Toegevoegde waarde	Uitvoer
Exportbedrijven	10 472	922	101 329	215 843
Leveranciers van rang 1 ⁽²⁾	79 291	665	53 035	–

Bron: NBB.

(1) In duizenden VTE.

(2) Exporterende ondernemingen kunnen ook aan andere exportbedrijven leveren. Deze worden niet beschouwd als leveranciers van rang 1.

Uit een analyse van die relaties tussen klanten en leveranciers blijkt een hiërarchie van de productiviteit van de ondernemingen. Leveranciers van rang 1 zijn doorgaans minder productief dan de exportbedrijven: de productiviteit van die leveranciers bedraagt gemiddeld slechts 73 % van die van de exportbedrijven.

Terwijl het productiviteitspeil aanzienlijk verschilt tussen de ondernemingen en een belangrijke determinant is van de mate waarin ze in de mondiale waardeketens geïntegreerd zijn, liep het verloop van de productiviteit van de Belgische bedrijven tijdens de periode 1997-2010 – waarvoor een vergelijking met Duitsland mogelijk is – eveneens sterk uiteen van de ene onderneming tot de andere. De zichtbare arbeidsproductiviteit ontwikkelde zich veel minder gunstig in de minst renderende Belgische bedrijven dan in hun Duitse tegenhangers, terwijl voor de best presterende bedrijven het omgekeerde werd geconstateerd.

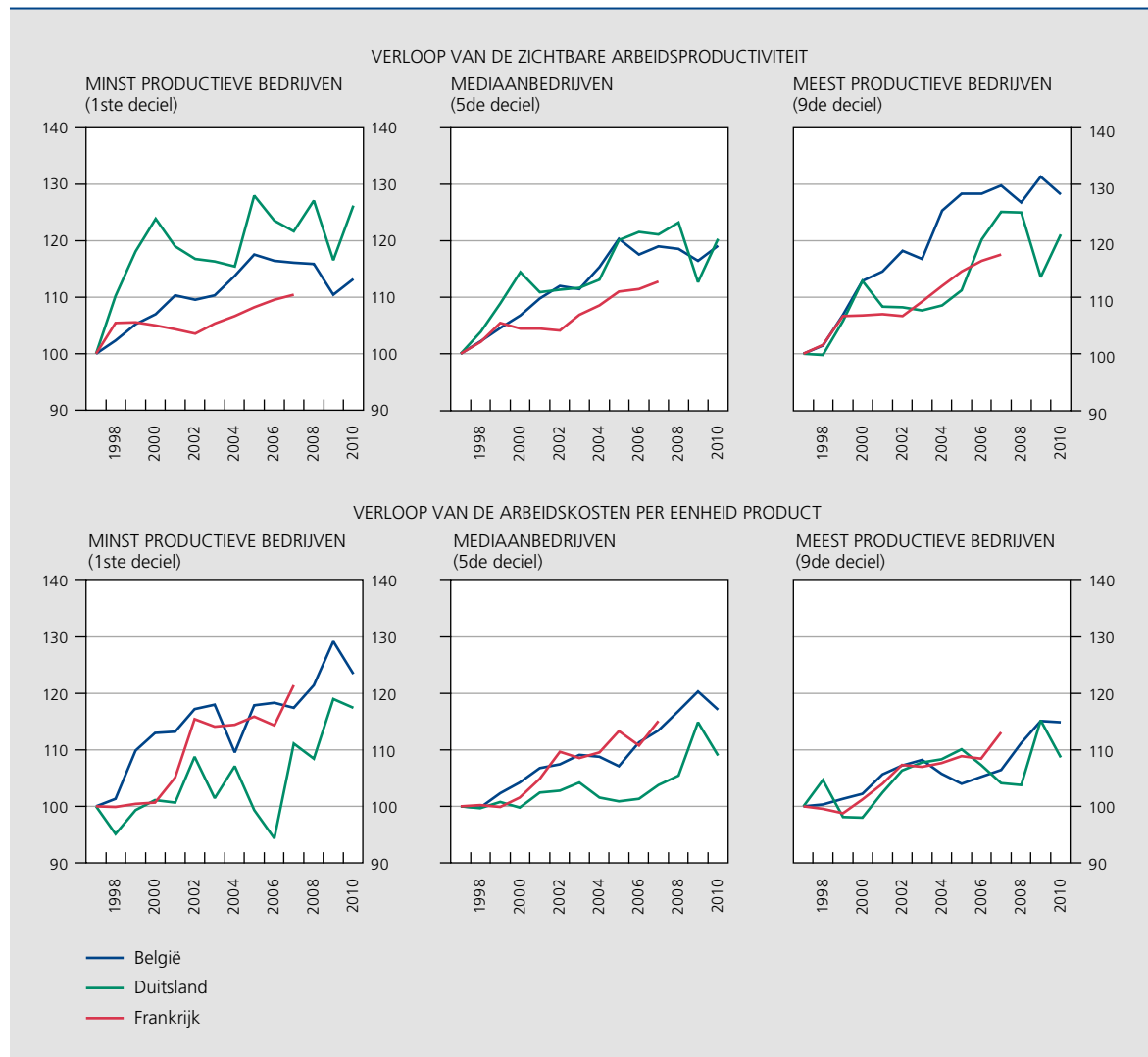
Naast het verloop van alleen al de productiviteit, wordt op macro-economisch gebied een negatieve ontwikkeling van de arbeidskosten per eenheid product ten opzichte van Duitsland vastgesteld. Volgens de bedrijfsgegevens deed die verslechtering zich echter vooral onderaan de productiviteitsverdeling gevoelen, terwijl de zeer productieve ondernemingen erin slaagden de stijging van de arbeidskosten per eenheid product te matigen tot een peil dat vergelijkbaar was met de toename in Duitsland, onder meer dankzij de relatief gunstige ontwikkeling van hun productiviteit. Dat resultaat kan eventueel zijn beïnvloed door selectie-effecten, aangezien enkel de best presterende ondernemingen in staat zijn zich binnen de populatie van exportbedrijven te handhaven. De minst productieve bedrijven waren daarentegen niet bij machte nominale loonsverhogingen te compenseren met een voldoende groei van hun productiviteit, en ze hadden dus te kampen met een forse verslechtering van hun loonkosten per eenheid product. Die minder gunstige situatie kan de exportbedrijven ertoe aangezet hebben zich voor hun intermediaire inputs te richten op andere bevoorradingsbronnen, ook in het buitenland.

Uit een analyse van de banden tussen de ondernemingen blijkt dat het vraagstuk van het concurrentievermogen van de Belgische economie niet mag worden teruggebracht tot een probleem van rechtstreekse deelname van die ondernemingen aan het internationaal handelsverkeer. Er moet ook aandacht worden besteed aan de integratie van een zo groot mogelijk aantal bedrijven in de mondiale waardeketens, ongeacht of ze exportbedrijven zijn dan wel bedrijven in een vroeger stadium van de productieketen.



VERLOOP VAN DE ZICHTBARE ARBEIDSPRODUCTIVITEIT EN DE ARBEIDSKOSTEN PER EENHEID PRODUCT

(indexcijfers 1997 = 100)



Bronnen: Databank CompNet, Lopez-Garcia et al. (2013), Eurostat.

Potentiële groei afgeremd door zwakke totale factorproductiviteit

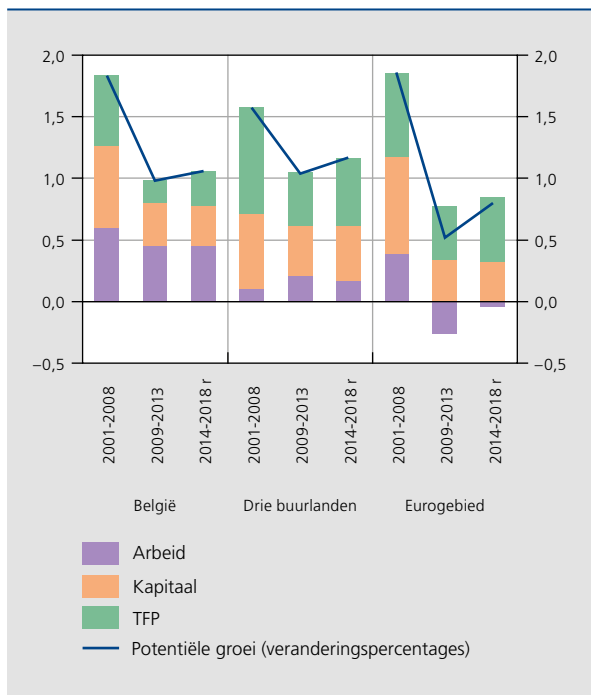
Doordat ze een raming van de productiecapaciteit biedt, verschaft de analyse van de potentiële groei nuttige aanwijzingen over het tempo waarin een economie zich kan ontwikkelen zonder belangrijke onevenwichtigheden te veroorzaken. De methodologie die aan de opbouw ervan ten grondslag ligt, is weliswaar niet vrij van zwakke punten, zodat de ramingen van de potentiële groei omgeven zijn met een aanzienlijke onzekerheid. De economische

crisis van 2008-2009 en de daaropvolgende moeizame opleving stellen ongetwijfeld de structurele groei van de Belgische economie aan de orde.

Volgens de EC vertraagde de potentiële groei vanaf 2008 aanzienlijk, als gevolg van de economische crisis in het eurogebied. De laatste vijf jaar liep die groei immers terug tot ongeveer 1 % in België en als gewogen gemiddelde van de drie buurlanden, terwijl hij 0,5 % bedroeg voor het eurogebied. In België bereikte de potentiële groei tijdens de onmiddellijk voorafgaande periode 1,8 %. Volgens

GRAFIEK 94 GROEIPOTENTIEEL⁽¹⁾

(bijdragen tot de potentiële groei; in procentpunt, tenzij anders vermeld)



Bron: EC.

(1) Berekend volgens de productiefunctiemethode van de EC (cf. EC(2010), *The production function methodology for calculating potential growth rates and output gaps*, Economic Paper 420, July).

de vooruitzichten zou die vertraging aanhouden, vooral in ons land, en zou de potentiële groei op middellange termijn niet meer zo hoog worden als aan het begin van het millennium.

De potentiële groei hangt zowel af van de kwantiteit van de ingezette productiefactoren – arbeid en kapitaal – als van hun efficiëntie, die tot uiting komt in de totale factorproductiviteit (TFP). Uit die opsplitsing in drie determinanten blijken de specifieke kenmerken van België, zowel in vergelijking met de drie buurlanden als ten opzichte van het gemiddelde voor het eurogebied. Gedurende de hele beschouwde periode leverde arbeid er immers een hogere bijdrage. Die van de TFP was daarentegen veel geringer.

Van de drie determinanten van de potentiële groei gaf de TFP in België tijdens het afgelopen decennium trouwens de opmerkelijkste daling te zien. Deze vermindering wijkt af van het verloop van het gewogen gemiddelde van de drie buurlanden en van het eurogebied. De TFP is weliswaar een moeilijk te bevatten multidimensionaal concept omdat het zowel de respectieve kwaliteiten van arbeid en kapitaal behelst als het rendement ervan wanneer ze

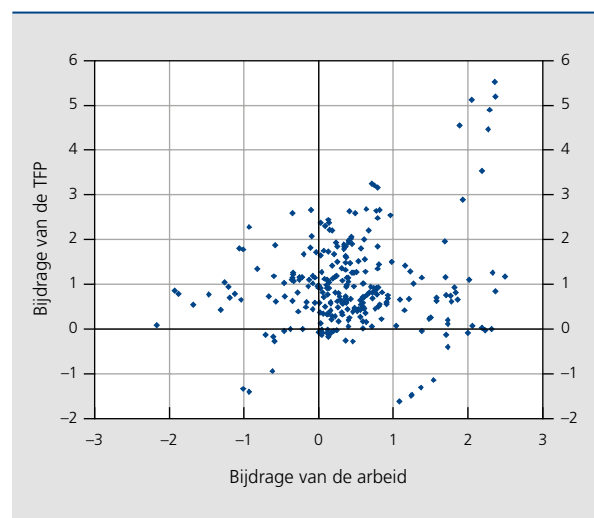
worden gecombineerd. De wetenschappelijke conferentie die de Bank in oktober 2014 organiseert, zou een beter inzicht moeten helpen verschaffen in de bepalende factoren ervan. Niettemin kunnen verscheidene verklarende elementen worden aangevoerd.

De uiteenlopende ontwikkelingen van de arbeid en de TFP zouden deels gepaard kunnen gaan. De afgelopen jaren deed de toename van het aantal gewerkte uren zich hoofdzakelijk voor in de niet-marktsector. De productiviteit van de werknemers die onlangs op de arbeidsmarkt werden ingeschakeld, met name via overheidssubsidies, is doorgaans evenwel lager dan gemiddeld in de economie. Het is belangrijk ervoor te zorgen dat het probleem om hoge bijdragen van de arbeid en de TFP te combineren, zich slechts tijdelijk voordoet, onder meer door de aanvankelijk geringe productiviteit van de onlangs op de arbeidsmarkt verschenen werknemers te verhogen. Hoewel de Europese landen tijdens de laatste vijf jaar doorgaans hetzelfde verschijnsel van uiteenlopende ontwikkelingen van arbeid en TFP vertoonden, brengt een soortgelijk onderzoek voor de periode 1995-2012 als geheel geen noemenswaardige negatieve relatie tussen de twee bijdragen aan het licht.

Hoe dan ook tonen verschillende studies aan dat investeringen in R&D, een hoge innovatiegraad en een betere kwaliteit van de werkgelegenheid de TFP doen

GRAFIEK 95 BIJDRAGEN VAN DE ARBEID EN DE TFP⁽¹⁾ TOT DE POTENTIËLE GROEI

(in procentpunt, jaargegevens voor de landen van de EU15 tussen 1995 en 2012)



Bron: EC.

(1) Berekend volgens de methode van de productiefunctie van de EC (cf. EC(2010), *The production function methodology for calculating potential growth rates and output gaps*, Economic Paper 420, July).

toenemen. Ook de factoren die bevorderlijk zijn voor de overheveling van middelen naar de best presterende bedrijven, bestaande of nieuwe, helpen de geaggregeerde productiviteit van de economie te verhogen. De efficiëntie van de overheid zou ter zake eveneens een rol kunnen spelen.

Hoewel de bijdrage van het kapitaal tot het groeipotentieel positief bleef, is ze vanaf 2009 vertraagd. Met name kan worden vastgesteld dat, sinds het begin van het millennium, het volume van de nettokapitaalvoorraad is gekrompen in de verwerkende nijverheid, alsook in het onderwijs en in het openbaar vervoer (ongerekend de NMBS). Het gaat hier om cruciale elementen voor de ontwikkeling van de economie.

De bijdrage van arbeid bleef relatief constant dankzij, onder meer, demografische factoren en, vóór de crisis, de toename van de werkgelegenheidsgraad. Vergeleken met het gemiddelde van andere Europese landen is deze laatste echter nog altijd laag.

Een minder dynamisch verloop van de bevolking op arbeidsleeftijd ...

De aangroei van de in België wonende bevolking op arbeidsleeftijd is sinds 2010 sterk verminderd. Zo liep de stijging van het aantal 20- tot 64-jarigen – dat is de bevolkingsgroep die volgens de in het kader van de Europa 2020-strategie vastgelegde definitie het best overeenstemt met degene die mogelijk aan het werk kan zijn – in 2013 terug tot 26 000, tegen een gemiddelde jaar-op-jaargroei met ongeveer 40 000 sinds 2000, en een maximale stijging met 60 000 in 2007. Voor die vertraging bestaan er twee oorzaken. Enerzijds nam de nettomigratiestroom af, onder andere als gevolg van een verstrenging van het stelsel van gezinshereniging in 2010, maar ook, wellicht, wegens het minder gunstig economisch klimaat. Volgens de demografische vooruitzichten van het Federaal Planbureau zou de nettomigratie verder dalen, onder meer in het licht van de geleidelijke afname van de verschillen inzake levensstandaard in de EU, wat België relatief minder aantrekkelijk zou maken. Anderzijds nam de uitstroom uit de arbeidsmarkt, als gevolg van een cohorte-effect, krachtiger toe dan de instroom. Tussen 2000 en 2013 steeg het aantal potentiële nieuwkomers op de arbeidsmarkt, of de categorie 20- tot 24-jarigen, met bijna 10 %, terwijl dat van de uittrekkers, of de 60- tot 64-jarigen, met meer dan 25 % toenam. Tot dusver was de instroom in absolute termen groter dan de uitstroom, maar dat zal door de vergrijzende bevolking over enkele jaren niet meer het geval zijn.

... en een lage werkgelegenheidsgraad voor sommige bevolkingscategorieën

Met een peil van gemiddeld 67,3 % over de eerste drie kwartalen van 2013, was de Belgische werkgelegenheidsgraad laag, niet zozeer ten opzichte van het gemiddelde voor de EU (68,3 %), waarin de economische crisis de arbeidsmarkt van sommige landen fors aantastte, dan wel in vergelijking met de ter zake best presterende economieën (de Scandinavische landen, Duitsland, het Verenigd Koninkrijk en Nederland) en met de in 2010 door de Belgische federale regering getoonde ambitie om de werkgelegenheidsgraad tegen 2020 op te trekken tot 73,2 % van de bevolking van 20 tot 64 jaar. Op gewestelijk niveau heeft enkel Vlaanderen zich tot een dergelijke doelstelling verbonden, namelijk 76 %, of 4 procentpunt meer dan de werkgelegenheidsgraad die gemiddeld over de eerste drie kwartalen van 2013 werd opgetekend. Tijdens dezelfde periode bedroeg het aandeel van de werkenden in de bevolking van 20 tot 64 jaar in Wallonië en in Brussel respectievelijk 62,3 en 56,8 %. Bepaalde groepen zijn sterk ondervertegenwoordigd in de werkgelegenheid omdat ze zich in mindere mate aanbieden op de arbeidsmarkt, omdat ze te kampen hebben met een hoge werkloosheid, of als gevolg van een combinatie van beide factoren.

De werkgelegenheidsgraad van mannen blijft weliswaar boven het gemiddelde, maar tussen 2000 en 2013 is hij er toch met 3 procentpunt op achteruitgegaan. Die daling wordt voornamelijk verklaard door de zware tol die sommige bedrijfstakken uit de industrie en de bouw nijverheid, die hoofdzakelijk mannen in dienst hebben, als gevolg van de crisis hebben betaald in termen van personeelsbestand. De werkgelegenheidsgraad van vrouwen is daarentegen toegenomen. Gemiddeld over de eerste drie kwartalen van 2013 kwam hij op 62,1 % uit, dat is bijna 7 procentpunt onder de voor die groep bepaalde doelstelling. De arbeidsparticipatie van de 55-64-jarigen, waarvoor het streefdoel 50 % is, is sedert 2000 opmerkelijk toegenomen, ook al bedraagt ze nog maar 41,7 %. Voor deze laatste twee categorieën gaat de geringe werkgelegenheidsgraad gepaard met een activiteitsgraad onder het gemiddelde, terwijl hun werkloosheidsgraad ook onder het gemiddelde ligt. Terwijl vrouwen over het algemeen een hogere werkloosheidsgraad dan mannen lieten optekenen, is die situatie met name de afgelopen twee jaar omgeslagen. Die ommekeer is het gevolg van twee ontwikkelingen. Enerzijds is de werkloosheid bij mannen toegenomen als gevolg van banenvernietiging en doordat de vaardigheden en de kwalificaties van een gedeelte van die ontslagen mannen wellicht onvoldoende zijn afgestemd op de huidige vraag naar arbeid, wat het vinden van nieuw werk bemoeilijkt. Anderzijds

TABEL 29 ARBEIDSMARKTPARTICIPATIE

(in % van de bevolking tussen 20 en 64 jaar, jaargemiddelden, tenzij anders vermeld)

	Werkgelegenheidsgraad			Activiteits- graad	Werkloosheids- graad ⁽¹⁾
	2000	2013 ⁽²⁾	Doelstellingen Europa 2020	2013 ⁽²⁾	2013 ⁽²⁾
Totaal	65,8	67,3	73,2	73,3	8,2
<i>p.m. EU</i> ⁽³⁾	66,5	68,3	75,0	76,4	10,6
Naar geslacht					
Vrouwen	56,0	62,1	69,1	67,6	8,0
Mannen	75,5	72,4		79,0	8,3
Naar scholingsniveau					
Laaggeschoolden ⁽⁴⁾	50,5	47,1		55,6	15,3
Naar leeftijd					
Van 20 tot 29 jaar	66,0	58,1		68,6	15,3
Van 55 tot 64 jaar	26,3	41,7	50,0	44,1	5,6
Naar nationaliteit					
Andere EU-staatsburgers ⁽⁵⁾	61,0	63,7		72,3	11,9
Niet-EU-staatsburgers ⁽⁵⁾	36,1	40,3	< 16,5 ⁽⁶⁾	57,2	29,6
Naar gewest					
Brussel	59,7	56,8		70,2	19,1
Vlaanderen	69,4	72,0	76,0	75,7	4,8
Wallonië	61,1	62,3		70,1	11,1

Bronnen: EC, ADSEI.

(1) Werkzoekenden in % van de beroepsbevolking van 20 tot 64 jaar.

(2) Gemiddelde van de eerste drie kwartalen van 2013.

(3) Voor 2000 wordt het gemiddelde berekend op basis van de gegevens voor het tweede kwartaal en wordt geen rekening gehouden met Kroatië.

(4) Hooguit een diploma van lager secundair onderwijs.

(5) Met uitzondering van Kroatië.

(6) Het verschil tussen de Belgen en de niet-EU-staatsburgers moet minder dan 16,5 procentpunt bedragen.

is de werkloosheidsgraad van vrouwen afgenomen, wat deels kan worden toegeschreven aan hun specifieke kenmerken, bijvoorbeeld het feit dat vrouwen steeds hoger geschoold op de arbeidsmarkt komen. Er moet tevens rekening worden gehouden met de positieve weerslag van de programma's voor werkgelegenheidscreatie, zoals het stelsel van de dienstencheques, dat vooral laaggeschoolde vrouwen inschakelt.

Laaggeschoolden en staatsburgers van niet-EU-landen combineren dan weer een lage activiteitsgraad met een hoge werkloosheidsgraad. De tweede groep, die slechts 4% van de bevolking van 20 tot 64 jaar omvat, blijft een van de minst op de Belgische arbeidsmarkt ingeschakelde bevolkingsgroepen. Het verschil in werkgelegenheidsgraad ten opzichte van het gemiddelde van de nationale staatsburgers bedraagt 28,6 procentpunt, het op een na hoogste in de EU. Volgens de doelstellingen, moet het dalen tot minder dan 16,5 procentpunt in 2020. Ook

jongeren worden zwaar door werkloosheid getroffen, vooral de laagstgeschoolden. Wanneer de laatstgenoemden aan het werk zijn, verdienen ze over het algemeen een inkomen dat in de buurt ligt van het minimumloon dat, in vergelijking met het mediaan inkomen, in België relatief hoog is. Uit talrijke empirische studies blijkt dat de ermee gepaard gaande loonkosten een negatieve impact hebben op de werkgelegenheid en, derhalve, op de inschakeling van de werklozen in kwestie. Een op de laagstgeschoolden gerichte vermindering van de fiscale en parafiscale wig kan hun inschakeling op de arbeidsmarkt mee helpen bevorderen, zonder vergroting van het risico op een werkloosheidsval of een inactiviteitsval – of zelfs op armoede – dat een te laag netto-inkomen met zich zou brengen. Er bestaan ter zake verscheidene voorzieningen waarvan sommige, zoals de werkbonus of de lastenverlagingen ten behoeve van zeer laaggeschoolde jongeren, in de loop van het verslagjaar verder werden gestimuleerd. Er zij opgemerkt dat de sociale partners

overeengekomen zijn de leeftijdsgebonden vermindering van het minimumloon voor jongeren van 18 tot 21 jaar tegen 1 januari 2015 af te bouwen.

In 2013 waren gemiddeld 584 000 werkzoekenden ingeschreven bij de overheidsdiensten voor arbeidsbemiddeling (Actiris in Brussel, Arbeitsamt in de Duitstalige Gemeenschap, FOREM in Wallonië of VDAB in Vlaanderen). Die personen vertegenwoordigen de voornaamste component van de beschikbare arbeidsreserve en zijn in theorie sneller inzetbaar dan de inactieven, gezien hun nauwere band met de arbeidsmarkt. Die groep telt niettemin ook moeilijker in te schakelen werklozen. Bij de laaggeschoolden en de jongeren van 20 tot 29 jaar, is ongeveer 15 % van de overeenstemmende beroepsbevolking werkzoekend. In vergelijking met 2000, toen dat percentage licht boven 10 % uitkwam, is hun situatie verslechterd. Daarnaast was de werkloosheidsgraad van staatsburgers van niet-EU-landen, zoals hiervoor vermeld, bijzonder hoog: gemiddeld over de eerste drie kwartalen van 2013 was 29,6% van de overeenstemmende beroepsbevolking werkloos.

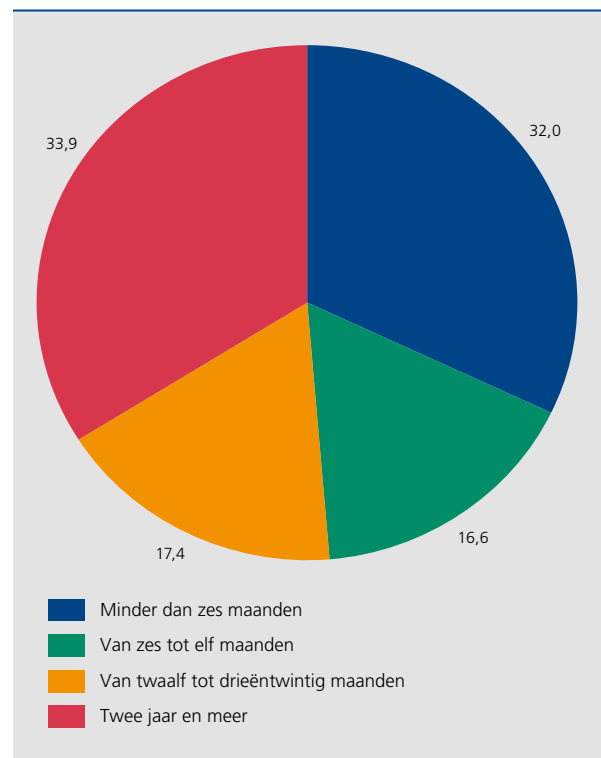
Grote onevenwichtigheden op de arbeidsmarkt

De mismatch tussen de vraag naar en het aanbod van arbeidskrachten, met name inzake kwalificaties, beperkt de kansen om een baan te vinden, zelfs wanneer de conjunctuur opnieuw aantrekt. In België hebben zowat 200 000 werkzoekenden, dat is nagenoeg 34 % van het totaal aantal werklozen, reeds meer dan twee jaar geen baan. Bijna 90 000 daarvan zijn al meer dan vijf jaar werkzoekend. Inzake kennis en vaardigheden, zijn deze langdurig werklozen zeer ver van de arbeidsmarkt verwijderd; ze vormen de groep die het moeilijkst kan worden heringeschakeld, zelfs bij een opleving van de bedrijvigheid. De in hoofdstuk 2 vermelde specifieke conjuncturele dynamiek in de respectieve gewesten beïnvloedt onvermijdelijk de gemiddelde duur van de werkloosheidsperiodes. Gemiddeld maakten zij die minder dan zes maanden werkzoekend zijn, aldus in 2013 40% van de in Vlaanderen ingeschreven werklozen uit, terwijl in Wallonië een ongeveer evenredig aandeel, namelijk 37 %, langer dan twee jaar werkloos was; in Brussel was niet minder dan 46 % van de niet-werkende werkzoekenden in dat geval. Die verschillen wijzen ook op het feit dat de kans van een transitie van werkloosheid naar werkgelegenheid, zoals die kan worden gemeten aan de hand van de arbeidsmarktstatistieken, in deze beide gewesten kleiner is dan in Vlaanderen.

De (mis)match tussen de vraag naar en het aanbod van arbeid kan worden nagegaan door de verdeling van de

GRAFIEK 96 WERKLOOSHEID IN BELGIË VOLGENS DE WERKLOOSHEIDSDUUR

(in % van het totaal aantal niet-werkende werkzoekenden, 2013)



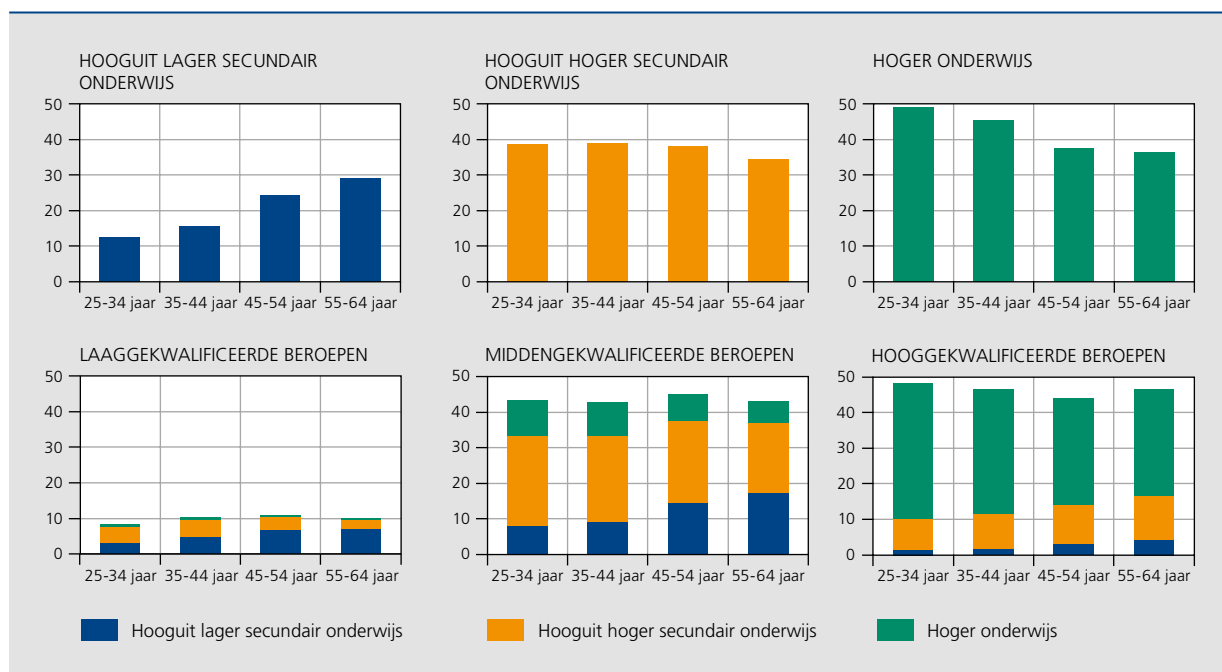
Bron: RVA.

werkgelegenheid naar vereist scholingsniveau, enerzijds, te toetsen aan de verdeling van de beroepsbevolking naar niveau van initieel onderwijs, anderzijds. De gediplomeerden van het hoger onderwijs en degenen die niet doorgestudeerd hebben na het secundair onderwijs vertegenwoordigden in 2012 elk ongeveer 39 % van de beroepsbevolking, terwijl zij die het secundair onderwijs niet hadden afgemaakt er 21 % van uitmaakten. Tegelijkertijd bedroeg het aandeel van de respectievelijk als hoog- en middengekwalificeerd beschouwde banen in het totaal in beide gevallen 45 %, wat betekent dat, per saldo, 10 % van de banen minder kwalificaties vergden. Hier kan de voornaamste oorzaak van de mismatch gevonden worden: de vereiste kwalificaties zijn hoger dan die waarover de arbeidsreserve beschikt.

Bij die benadering wordt evenwel geen rekening gehouden met de mogelijkheid dat competenties verbeteren of voorbijgestreefd raken in de periode na het behalen van het diploma. Het onderscheid tussen formele scholing en knowhow kan worden beoordeeld door de volwassen werkende bevolking op te splitsen naar scholingsniveau, enerzijds, en naar type uitgeoefend beroep, anderzijds.

GRAFIEK 97 STRUCTUUR VAN DE WERKGELEGENHEID NAAR LEEFTIJD VOLGENS HET SCHOLINGSNIVEAU EN VOLGENS HET TYPE BEROEP⁽¹⁾

(in % van de overeenstemmende totale werkende bevolking, 2012)



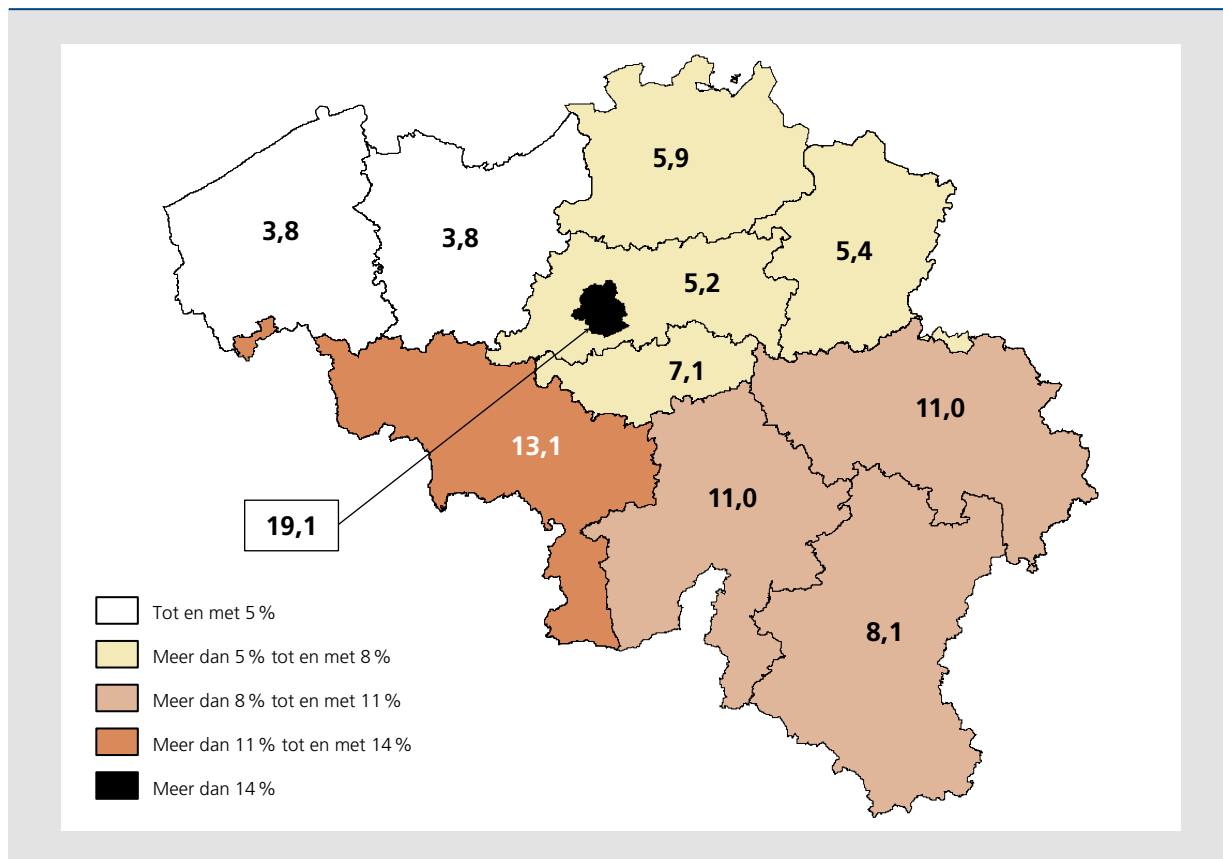
Bron: EC.

(1) De hooggekwalificeerde banen omvatten de directeurs, leidinggevenden en beheerders, de intellectuele en wetenschappelijke beroepen, de technici en verwante beroepen (ISCO 1 tot 3). Tot de laaggekwalificeerde beroepen behoren de elementaire beroepen (bv. ongeschoolde arbeiders in het transport of schoonmaakpersoneel, ISCO 9). Tussen die twee categorieën in bevinden zich de middengekwalificeerde beroepen (bv. administratieve bedienden, verkopers, geschoolde arbeiders in de industrie).

De verbetering van het initiële opleidingsniveau van de nieuwe groepen werkenden is duidelijk: hoe jonger de werkenden, hoe hoger de afgeronde studies, terwijl de oudere groepen nagenoeg gelijk over de drie studieniveaus verdeeld zijn. Ongeacht de leeftijd, oefenen negen werkenden op tien echter midden- of hooggekwalificeerde banen uit. Dit betekent dat ouderen die het secundair onderwijs niet hebben afgemaakt, toch middengekwalificeerde banen uitoefenen of tijdens hun loopbaan – wegens hun ervaring – doorgegroeid zijn naar functies die thans vanuit het oogpunt van de gevraagde initiële opleiding veeleisender zijn. Wat betreft de hooggekwalificeerde beroepen, wordt meestal een diploma van hoger onderwijs geëist, maar ook ervaring kan er in sommige gevallen toegang toe geven. In de middengekwalificeerde beroepen komt het niet zelden voor dat personen uit de leeftijdscategorie van 55 tot 64 jaar geen diploma hoger middelbaar onderwijs hebben. Dat is minder vaak het geval bij degenen jonger dan 35: in dat type banen heeft zelfs een kwart hogere studies gevolgd. Bij de laaggekwalificeerde beroepen wordt opnieuw een generatieverschil opgetekend: het leeuwendeel van de werkende ouderen heeft de middelbare school niet afgemaakt, terwijl het tegendeel het geval is bij de jongeren.

De bekwaamheden kunnen dus in het veld worden verworven. Het komt evenwel steeds vaker voor dat personen die vroegtijdig het onderwijs hebben stopgezet door middengeschoolde werkenden worden verdrongen, zelfs voor banen die geen specifieke scholing vereisen, maar waarvoor ze wellicht sommige, onder meer sociale, vaardigheden ontberen. Al te hoge bij de indienstneming gestelde eisen kunnen overigens niet worden uitgesloten. Dat zou leiden tot een slechte allocatie van de middelen, wat in fine noch de werkgever, noch de werkende, en evenmin de geweerde mindergeschoolde kandidaat ten goede zou komen.

De groep geschoolden is niet homogeen. De beoordeling van het behaalde diploma door de (potentiële) werkgever hangt onder meer af van de studierichting. Sommige keuzes verhogen immers het risico van een horizontale mismatch (een functie uitoefenen waarover men het passende scholingsniveau heeft, maar op een ander gebied dan waarvoor men gestudeerd heeft), of zelfs van een verticale mismatch (over een hoger diploma beschikken dat wat voor een bepaald beroep vereist is). In 2012 was 22 % van de gediplomeerden van het hoger onderwijs te hoog geschoold voor hun baan, tegen 11 % voor de gediplomeerden van het secundair onderwijs.



Bron: ADSEI.

Er zijn evenwel toekomstmogelijkheden voor laaggeschoolden. Uit de analyse van de bij de overheidsdiensten voor arbeidsbemiddeling ingediende werkaanbiedingen en knelpuntberoepen blijkt dat de vaardigheden, de attitude, de studierichting en eventueel de ervaring voor de werkgever belangrijker zijn dan het diploma. Bij de VDAB wordt het vereiste formele diploma in meer dan vier gevallen op tien niet in de jobaanbiedingen gepreciseerd. Dat is ook het geval voor nagenoeg de helft van de door de FOREM ontvangen aanbiedingen en voor een derde van die van Actiris. Wordt een diploma gespecificeerd, dan betreft het meestal hoger onderwijs (in de meeste gevallen professionele bachelor). Het vereiste aantal jaren ervaring wordt evenmin altijd uitdrukkelijk vermeld. Wat taalkennis betreft, wordt in de door de overheidsdiensten voor arbeidsbemiddeling ontvangen werkaanbiedingen meestal niet de beheersing van een tweede taal geëist, behalve in Brussel en in de Duitstalige Gemeenschap.

De meeste werkaanbiedingen vergen echter een of andere competentie in termen van studies, ervaring, rijbewijs

of taalkennis. De inspanningen inzake permanente opleiding blijven dus nog altijd een belangrijk onderdeel van de begeleiding van de werkzoekenden teneinde de overeenstemming tussen de vraag naar en het aanbod van arbeid te verbeteren.

Gedurende het verslagjaar ontvingen de overheidsdiensten voor arbeidsbemiddeling per maand gemiddeld 27 000 werkaanbiedingen uit het gewone economische circuit (ongerekend de uitzendarbeid), dat is een lichte daling ten opzichte van 2012. Aan het eind van het jaar bleven circa 45 000 vacatures, hoofdzakelijk in Vlaanderen, openstaan. Het aantal openstaande vacatures kan zowel worden toegeschreven aan frictionele factoren (enige tijd is nodig alvorens vraag naar en aanbod van werk op elkaar kunnen worden afgestemd) als aan structurele factoren, zoals mismatches inzake kwalificaties of geografische mismatches. In dat opzicht kunnen aanbiedingen betreffende knelpuntberoepen langer dan gemiddeld blijven openstaan. In Vlaanderen werd berekend dat een op tien van die vacatures langer dan zes maanden blijft openstaan. Het circuit van de overheidsdiensten voor

arbeidsbemiddeling omvat echter slechts een gedeelte van de vraag naar arbeidskrachten in de economie, maar het relatieve belang van de talrijke andere – formele of informele – wervingskanalen, waarvoor geen gegevens worden bijgehouden, kan niet worden gemeten.

De laagstgeschoolde werklozen zijn over het algemeen minder geneigd om zich te verplaatsen om een baan aan te nemen, want het financiële voordeel dat ze ervan kunnen verwachten is, in vergelijking met de werkloosheidsuitkering die ze genieten, geringer dan voor de hogergeschoolde werkenden. Maar dat alleen kan de dispariteit tussen de werkloosheidscijfers van zeer dicht bij elkaar liggende geografische gebieden niet verklaren. Zo grenzen de provincies West-Vlaanderen en Oost-Vlaanderen, die een werkloosheidsgraad van 3,8 % laten optekenen, aan de provincie Henegouwen, waar 13,1 % van de beroepsbevolking werkzoekend is. Dit wijst erop dat de gewestgrenzen een obstakel blijven voor de mobiliteit van de werkenden, wat niet het geval is voor Brussel, waarheen vele Walen en Vlamingen dagelijks pendelen.

5.3 Hefbomen om het groeipotentieel te ondersteunen

Het aandeel van de werkenden verhogen

Verskillende maatregelen met betrekking tot de arbeidsmarkt werden eind 2011 goedgekeurd in het kader van het federaal regeerakkoord en tijdens de twee daaropvolgende jaren ten uitvoer gelegd. Algemeen beschouwd moeten ze bijdragen tot het verhelpen van verscheidene van de hierboven opgesomde problemen.

Gelet op de vergrijzing van de bevolking en de geringe werkgelegenheidsgraad bij de 55- tot 64-jarigen, kan het verhogen van het aandeel van de actieven in deze leeftijdsgroep een belangrijke bijdrage leveren tot de verbetering van het arbeidsaanbod en de werkgelegenheidsgraad. Een van de manieren om dat te bewerkstelligen, is het terugdringen van het aantal werkenden die de arbeidsmarkt vroegtijdig verlaten.

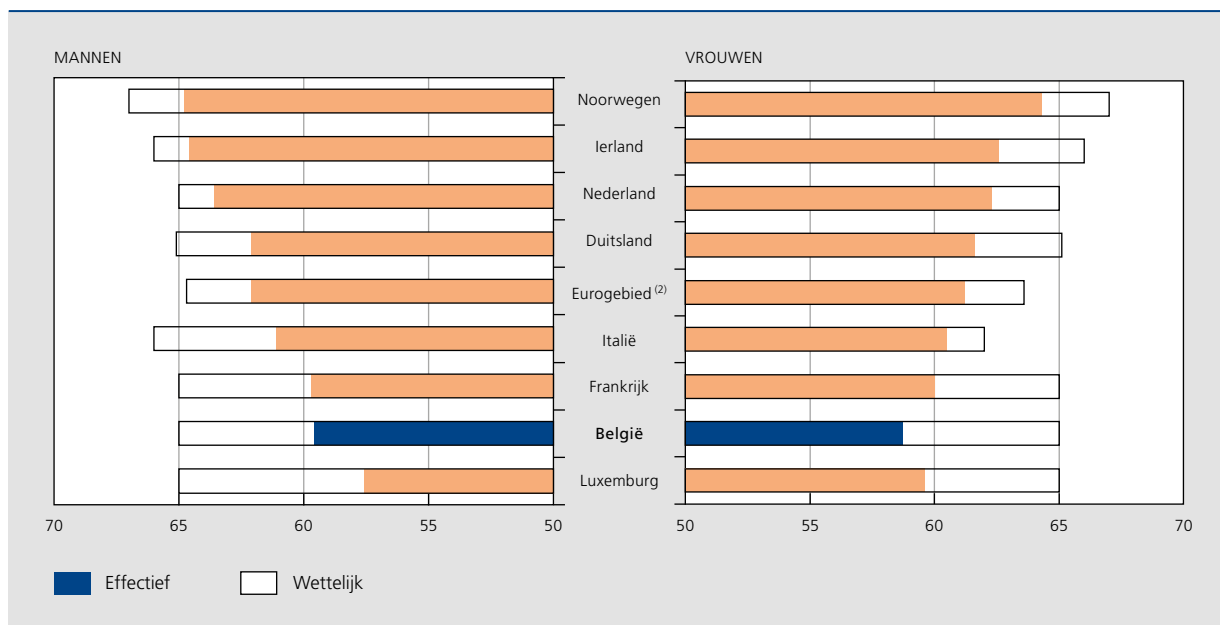
Volgens de statistieken van de OESO bevindt België zich onderaan de rangschikking wat de duur van de loopbaan betreft. Hoewel de wettelijke pensioenleeftijd is vastgesteld op 65 jaar, ligt de effectieve leeftijd van uittreding uit de arbeidsmarkt lager dan 60 jaar, zowel voor mannen als voor vrouwen; België doet het aldus minder goed dan de meeste OESO-landen. Verscheidene Europese landen hebben de wettelijke pensioenleeftijd reeds verhoogd, of hebben plannen om hetzij die op te trekken tot meer dan

65 jaar, hetzij die te koppelen aan de levensverwachting. In België bedraagt de levensverwachting op 60 jaar overigens 21,5 jaar voor mannen en 25,5 jaar voor vrouwen, precies evenveel als het Europese gemiddelde.

Om de uittredingsleeftijd te verhogen, wordt het stelsel van de (vervroegde) pensioenen momenteel hervormd. Enerzijds wordt de leeftijd waarop werkenden aanspraak kunnen maken op vervroegd pensioen, geleidelijk opgetrokken, van 60,5 jaar in 2013 tot 62 jaar in 2016. Op dit ogenblik is er geen verdere verhoging gepland. Anderzijds gaat ook de minimumleeftijd voor het stelsel van werkloosheid met bedrijfstoeslag (vroeger 'brugpensioen' genoemd) omhoog. De leeftijdsgrens voor het algemene stelsel is gestegen van 58 tot 60 jaar. Sedert 2013 mogen ondernemingen in moeilijkheden alleen voor werknemers die ouder zijn dan 52,5 jaar een beroep doen op dit stelsel. Tegen 2018 zou deze leeftijd op 55 moeten worden gebracht. Voor ondernemingen in herstructurering is de leeftijdsgrens vastgesteld op 55 jaar. Bovendien zullen werkgevers die bij een collectief ontslag verhoudingsgewijs meer werknemers van 55 jaar of ouder afdanken, een bijzondere bijdrage moeten betalen aan de sociale zekerheid. De in die diverse maatregelen opgenomen leeftijdsgrenzen blijven duidelijk onder de 65 jaar, en maken het dus niet mogelijk het verschil ten opzichte van de wettelijke pensioenleeftijd volledig goed te maken.

Teneinde de werkgelegenheidsgraad te verhogen, dient het voor de werkenden ook voordeliger te worden om langer actief te blijven. De hervorming van de pensioenbonus draagt daartoe bij door het uitstellen van het pensioen financieel lonender te maken. De werknemer bouwt immers een pensioensupplement op, via progressief toenemende forfaitaire bedragen die hij ontvangt per dag voltijdse arbeid. Bovendien werden de voorwaarden om pensioen en werk te kunnen combineren versoepeld. Zo worden de loongrenzen verhoogd voor gepensioneerden die nog geen 65 zijn. Sinds 1 januari 2013 mogen gepensioneerden van 65 jaar en ouder die een loopbaan van minstens 42 jaar achter de rug hebben zelfs onbepaald bijverdienen. Dit blijft in België evenwel een uiterst zeldzaam verschijnsel. In 2012 was 4,7 % van de 65-69-jarigen nog werkzaam, tegen gemiddeld 11 % in de EU.

Naast de verhoging van de effectieve leeftijd van uittreding uit de arbeidsmarkt, zou een betere benutting van de potentiële arbeidsreserve eveneens aangewezen zijn. Een gedeelte van de huidige deeltijdwerkers zou immers meer uren willen werken, wat het arbeidsvolume in uren of de werkgelegenheid in VTE zou kunnen uitbreiden. In 2012 werd het aandeel van de deeltijdwerkers in België die graag hun arbeidstijd zouden verlengen geraamd



Bron: OESO.

(1) De effectieve pensioenleeftijd wordt berekend over een periode van zes jaar (2007-2012). De wettelijke pensioenleeftijd heeft betrekking op 2012.

(2) Niet-gewogen gemiddelde van de landen van het eurogebied, met uitzondering van Cyprus en Malta.

op zowat 9,5%, wat neerkomt op ongeveer 100 000 personen.

De werkgelegenheidsgraad van laaggeschoolden en allochtonen dient eveneens te worden verhoogd via opleiding – met inbegrip van formules inzake leercontracten en alternierend leren – en de tenuitvoerlegging van maatregelen ter bevordering van de diversiteit.

Om de geografische mobiliteit van de werkzoekenden te stimuleren, werd de definitie van een ‘passende betrekking’ in 2012 gewijzigd, zodat die zich nu in een straal van 60 km van de woonplaats kan bevinden, in plaats van 25 km vroeger. Met hetzelfde doel voor ogen werd de samenwerking tussen de overheidsdiensten voor arbeidsbemiddeling opgevoerd, onder meer om de uitwisseling van werkaanbiedingen te vergemakkelijken en taalopleidingen te intensiveren. Voorts werd tussen de gewesten en de federale overheid een nieuwe overeenkomst gesloten inzake controle en begeleiding van werkzoekenden, teneinde de geplande bevoegdheidsoverdrachten in het kader van de staatshervorming voor te bereiden.

Om de transitie van werkloosheid naar werk te bevorderen, werd de degressiviteit van de werkloosheidsuitkeringen voor samenwonenden in november 2012 verhoogd. De verhoging gold voor alle werkzoekenden, zowel oude als nieuwe. Sedert 1 maart 2013 is ze ook uitgebreid

naar andere gezinssamenstellingen, al vallen bepaalde groepen nog altijd buiten dit stelsel, namelijk 55-plussers, personen met een arbeidsongeschiktheid van minstens 33% en werklozen met minstens 20 jaar beroepservaring (25 jaar vanaf november 2017). Bovendien hebben, volgens cijfers van de RVA, zowat 75 000 personen tijdens de drie eerste kwartalen van 2013 een beroep kunnen doen op een activeringsmaatregel ter ondersteuning van de werkgelegenheidscreatie. Dat is aanzienlijk minder dan de voorgaande jaren, als gevolg van het verdwijnen van het Activa win-winplan.

Ook een aanpassing van het sociaal recht kan een effect hebben op de werking van de arbeidsmarkt. Een voorbeeld hiervan is de harmonisering van de statuten van arbeider en bediende via de hervorming van de wetgeving inzake ontslag (opzegtermijn en –vergoeding) en de carenzdag. Het nieuwe systeem is sedert 1 januari 2014 van toepassing op alle nieuwe contracten. De in het kader van oude contracten verworven rechten blijven gelden en de nieuwe rechten worden berekend aan de hand van het nieuwe systeem. De arbeiders zullen van de RVA een compensatie ontvangen voor het verschil tussen de volgens de oude regels berekende opzegtermijn voor de periode tot 31 december 2013, en de opzegtermijn voor dezelfde periode volgens de nieuwe regels. Sommige bedrijfstakken, ten slotte, en meer bepaald een groot gedeelte van de bouwsector, vallen niet onder het nieuwe stelsel.

Verhoging van de kwaliteit van het menselijk kapitaal

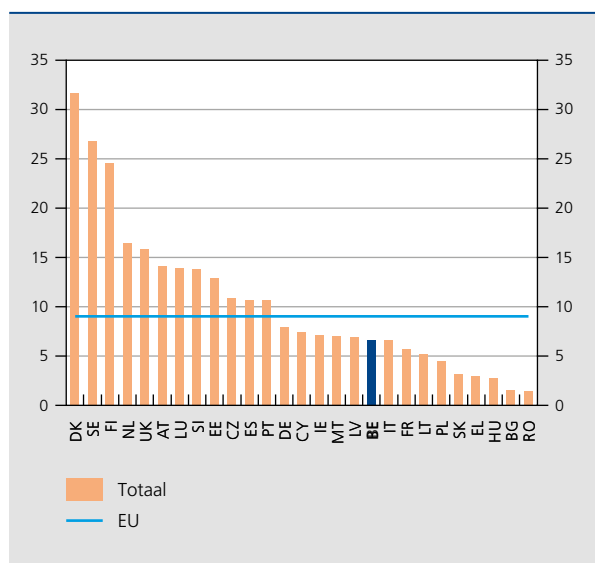
Als investering in menselijk kapitaal draagt permanente opleiding bij tot de goede werking van de arbeidsmarkt en de versterking van het groeipotentieel van de economie. Tegen de achtergrond van de toenemende vraag naar geschoolde arbeidskrachten in de geavanceerde landen – die ten koste gaat van repetitieve taken – onder invloed van de mondialisering en de fragmentatie van de productieketens, betekent de verbetering van de vaardigheden van de arbeidskrachten een belangrijke hefboom voor de werkgelegenheid. Ze komt eveneens ten goede aan de aanwending en verspreiding van innovatie, en dus aan het buitenlandse concurrentievermogen en productiviteitswinsten.

In België nam 6,6 % van de volwassenen in 2012 deel aan permanente opleiding, terwijl het Europese gemiddelde 9 % beliep en de participatiegraad in sommige Scandinavische landen, zoals Denemarken, Zweden en Finland, ongeveer of zelfs meer dan 25 % bedroeg.

Voor jongeren blijft het initiële opleidingsniveau de bepalende factor voor de toegang tot werk. De analyse van de trajecten van schoolverlaters die werd gemaakt door de overheidsdiensten voor arbeidsbemiddeling wijst erop dat elke extra graad van onderwijs de kansen op een snelle inschakeling op de arbeidsmarkt vergroot.

GRAFIEK 100 PERMANENTE OPLEIDING

(aandeel van de 25- tot 64-jarigen, in %, dat verklaart te hebben deelgenomen aan een opleiding tijdens de vier weken vóór de enquête, gegevens van 2012)



Bron: EC.

TABEL 30 AANDEEL VAN JONGEREN DIE HET ONDERWIJS VOORTIJDIG HEBBEN VERLATEN

(aandeel van de jongeren tussen 18 en 24 jaar, in %, die ten minste het hoger secundair onderwijs niet hebben afgemaakt)

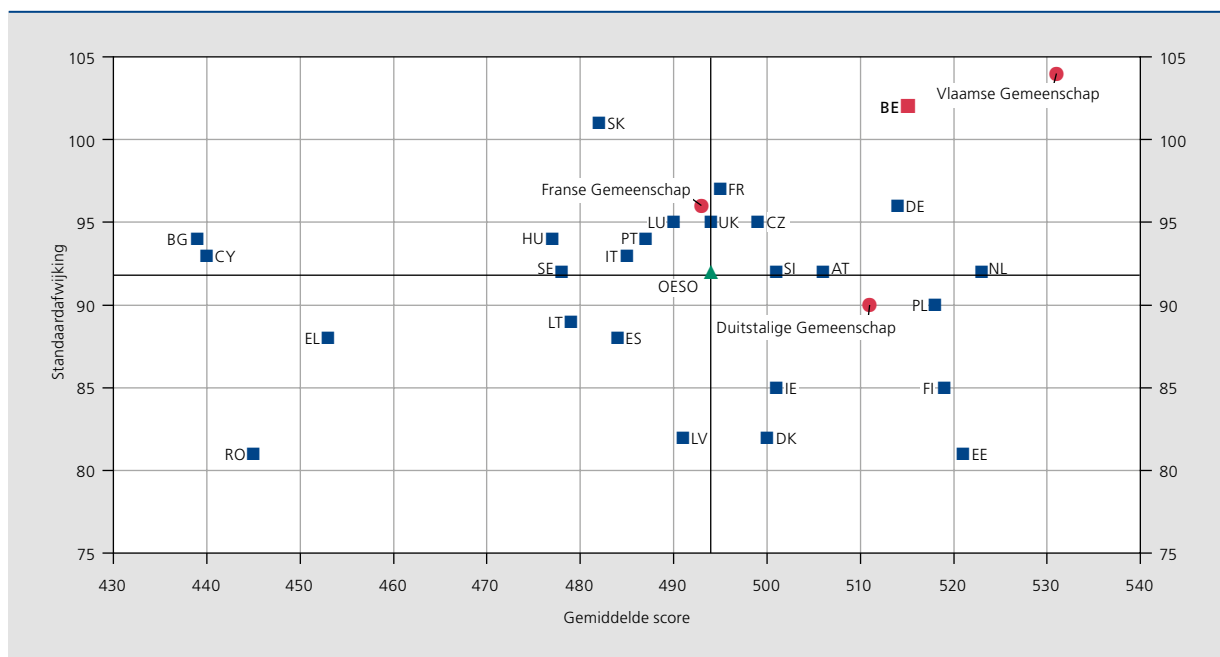
	2000	2012
België	13,8	12,0
Brussel	20,7	20,1
Vlaanderen	11,6	8,7
Wallonië	15,5	14,8

Bron: EC.

In Vlaanderen daalt het aandeel van de jongeren dat na één jaar nog steeds werkloos is van 38 tot 12 %, naargelang ze een diploma van de eerste of de laatste graad van het algemeen secundair onderwijs hebben behaald. In Wallonië stijgt de inschakelingsgraad na zes maanden, over alle onderwijsvormen samen, van één op vier voor de eerste tot één op twee voor de derde graad. Op secundair niveau biedt een leercontractdiploma de beste kansen op werk, en voor het hoger onderwijs een professionele bachelor of een master.

Niettemin verlaten te veel jongeren de school zonder minstens een diploma hoger secundair onderwijs of een gelijkwaardig studieniveau te hebben behaald. In 2012 was dat het geval voor 12 % van de jongeren van 18 tot 24 jaar. In het kader van de Europa 2020-strategie heeft België zich ertoe verbonden dat cijfer terug te dringen tot 9,5 %. Het percentage voortijdige schoolverlaters loopt zeer sterk uiteen van het ene gewest tot het andere: het bedraagt 20,1 % in Brussel, 14,8 % in Wallonië en 8,7 % in Vlaanderen, dat zich tot doel gesteld heeft dit cijfer in 2020 terug te brengen naar 5,2 %. Met uitzondering van het laatste gewest, zijn deze percentages tussen 2000 en 2012 maar zeer weinig veranderd. In die leeftijdsgroep bedroeg het aandeel van de jongeren dat de school niet heeft afgemaakt, geen opleiding volgt en evenmin een baan heeft in België in 2012 6,6 %.

Uit de laatste resultaten van het PISA-onderzoek van de OESO is gebleken dat bijna een kwart van de Franstalige 15-jarige leerlingen niet beschikte over de minimale vaardigheden inzake wiskunde om volwaardig te kunnen deelnemen aan het maatschappelijk leven. In Vlaanderen en in de Duitstalige Gemeenschap betrof het respectievelijk 15 en 16 % van de beoordeelde leerlingen.



Bron: OESO.

De kwaliteit van het onderwijs kan worden beoordeeld aan de hand van efficiëntie (gemiddelde score) en billijkheid (de spreiding van de resultaten rond het gemiddelde). De resultaten in en tussen de drie gemeenschappen in België lopen sterk uiteen. Vlaanderen staat, wat zijn gemiddelde score betreft, bovenaan de rangschikking van de OESO en scoort veel beter dan het internationale gemiddelde en zelfs dan Finland, dat doorgaans de ranglijst van de EU-landen aanvoert. Ook de Duitstalige scholen in België behoren tot de meest efficiënte van de EU. Het Franstalig onderwijs, daarentegen, scoort gemiddeld ietwat onder het OESO-gemiddelde. De spreiding van de resultaten van de Franstalige en – vooral – Nederlandstalige leerlingen is groter dan het gemiddelde van de bestudeerde landen. De verklaring voor de uiteenlopende resultaten van de leerlingen, maar ook van de instellingen, moet onder meer worden gezocht in de structuur van het onderwijssysteem. Het systeem van opeenvolgende selecties creëert een hiërarchie van onderwijsvormen en scholen die bijdraagt tot de homogenisering van de leerlingengroepen, met de ‘sterken’ aan de ene kant en de ‘zwakken’ aan de andere kant. Bovendien zijn de resultaten sterk afhankelijk van de sociaaleconomische gezinssituatie van de leerlingen. In de Vlaamse en in de Franse Gemeenschap kan ongeveer 20 % van de verschillen tussen de resultaten aan deze factor worden toegeschreven; voor de Duitstalige Gemeenschap is dat slechts 4 %.

Arbeidskosten

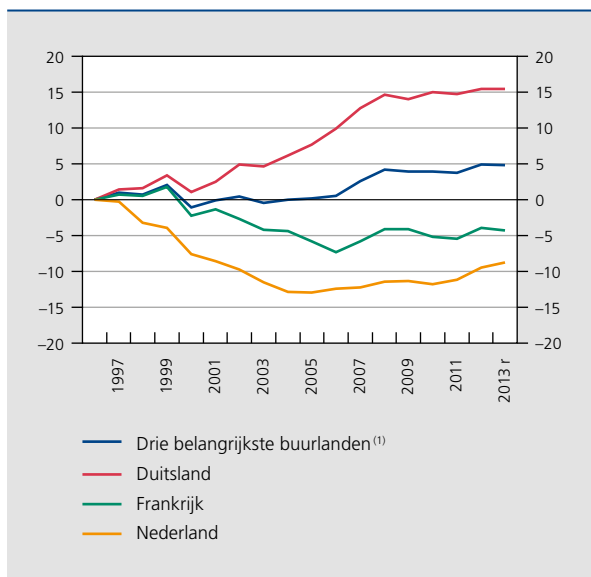
Gecumuleerde loonkostenhandicap ten opzichte van de drie partners

De loonkosten zijn een van de cruciale factoren voor de werkgelegenheidscreatie en het concurrentievermogen van de ondernemingen. Daarom heeft de wetgever het verloop van de lonen in de private sector afgebakend aan de hand van de bepalingen van de wet van 1996 tot bevordering van de werkgelegenheid en tot preventieve vrijwaring van het concurrentievermogen. Centraal daarbij staat het toezicht – uitgevoerd door het Secretariaat van de Centrale Raad voor het Bedrijfsleven (CRB) – op het verloop van de uurloonkosten in de private sector in België en in Duitsland, Frankrijk en Nederland, de drie grootste buurlanden die ook België's voornaamste handelspartners zijn.

Dankzij een uitbreiding van de beschikbare informatie, steunt de CRB voor zijn beoordeling van de uurloonkosten voortaan volledig op de gegevens van de nationale rekeningen, met inbegrip van wat het aantal gewerkte uren betreft, terwijl hij in het verleden daarvoor eigen ramingen moest opstellen. Deze methodologische verbetering ligt ten grondslag aan een aantal herzieningen ten opzichte van de voorgaande publicaties van die instelling.

GRAFIEK 102 LOONKOSTENHANDICAP VAN BELGIË INZAKE
UURLOONKOSTEN IN DE PRIVATE SECTOR
VOLGENS DE CRB

(gecumuleerde verschillen sedert 1996 ten opzichte van de
drie belangrijkste buurlanden, in %)



Bron: CRB.

(1) Gemiddelde aan de hand van de relatieve grootte van het bbp.

In zijn Technisch verslag van december 2013 raamde de CRB de gecumuleerde loonkostenhandicap sedert 1996 ten opzichte van deze drie landen op 4,8% voor het verslagjaar, een peil dat identiek is aan dat van het voorgaande jaar. Nog altijd volgens de CRB zou deze handicap in 2014 een procentpunt kleiner worden. Het verschil zou afnemen ten opzichte van elk van de drie landen, maar in sterkere mate tegenover Duitsland, waar de in 2013 goedgekeurde stijgingen van de conventionele lonen in het verlengde liggen van een sedert 2010 ingezette versnelling. Aangezien de loonakkoorden in dat land gemiddeld genomen over een minder lange periode geldig blijven dan vroeger, is de onzekerheid over de loonvoorzichten echter nog altijd groot. In dat verband dient te worden opgemerkt dat de projecties de loonkostenontwikkeling in de referentielanden vroeger vaak hebben overschat.

Die moeilijkheid wat de precieze raming van het loonkostenverloop in de buurlanden betreft, alsook die met betrekking tot de voorspelling van de inflatie in België, en derhalve de prognose van het indexeringseffect tegen de achtergrond van herhaalde opwaartse schokken, heeft bijgedragen tot de ontsporing van de loonkosten ten opzichte van de buurlanden. Dat is een van de elementen die ten grondslag lagen aan het voornemen van de regering om de wet van 1996 aan te passen. Hoewel die

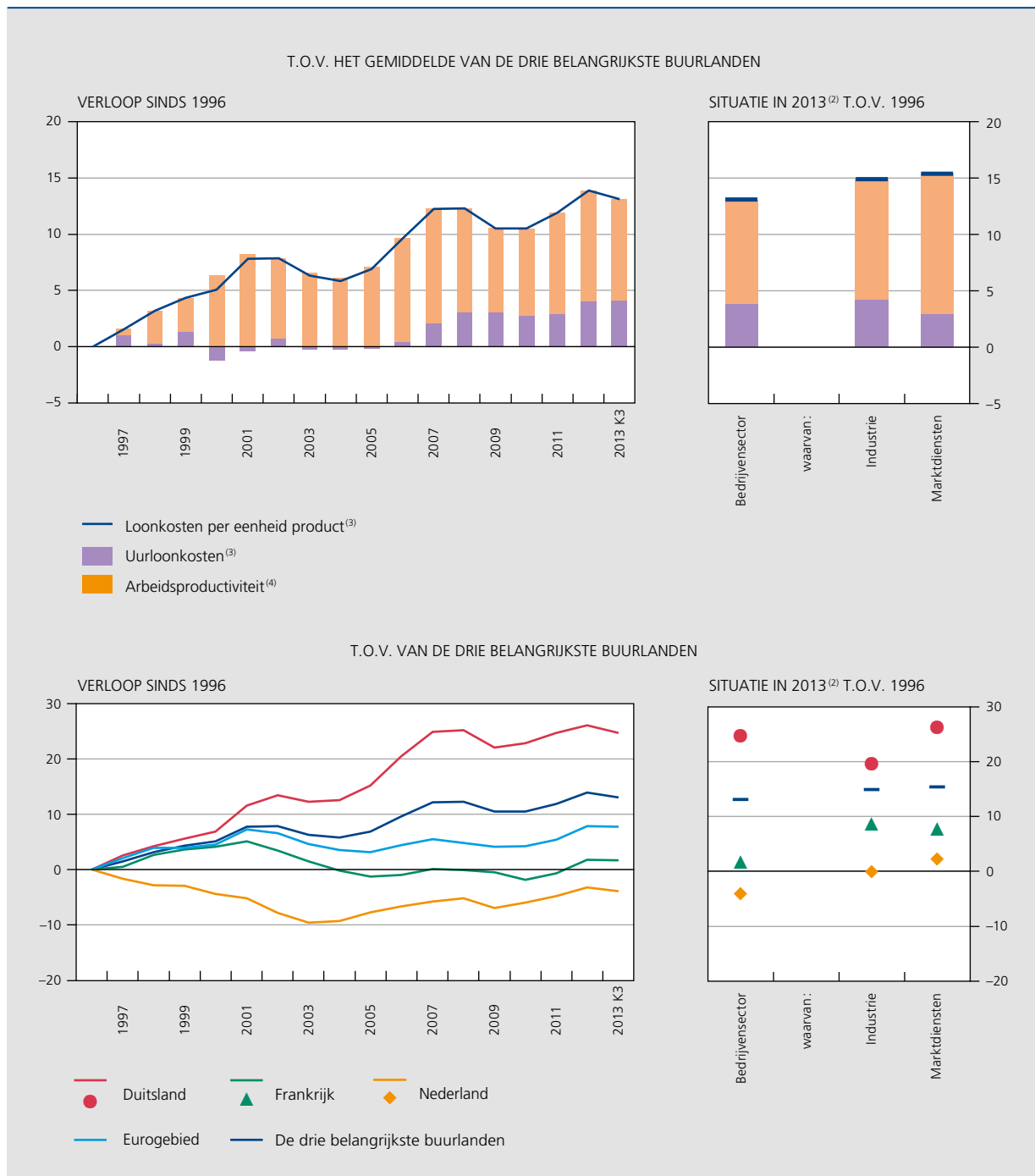
modernisering nog niet is afgerond, heeft de regering verschillende maatregelen genomen die moeten bijdragen tot de in november 2012 aangekondigde doelstelling om het geaccumuleerde loonkostenverschil sedert 1996 ten opzichte van het gemiddelde van de drie buurlanden terug te dringen. Die maatregelen hadden betrekking op extra verminderingen van de sociale bijdragen in 2013, – terwijl andere voor de komende jaren werden gepland –, op de bevriazing van de reële lonen in 2013 en 2014, met behoud van het indexeringsmechanisme en de baremaverhogingen, en op de modernisering van de prijsindex. Die laatste maatregel heeft in 2013 in essentie een beperkt matigend effect gehad.

Voorts heeft de regering, teneinde meer inzicht te verwerven in de ontsporing van de loonkosten, de Expertengroep 'Concurrentievermogen en Werkgelegenheid' (EGCW) de opdracht gegeven om onder meer de invloed te becijferen van de subsidies ter vermindering van de arbeidskosten in België en in de buurlanden, alsook om een gedetailleerde analyse per bedrijfstak uit te voeren. Uit die werkzaamheden is gebleken dat de omvang van de loonsubsidies in de ruime zin in België aanzienlijk is. Aangezien die subsidies eveneens worden gebruikt als vorm van financiering van de werkgelegenheid in de niet-marktsector of voor persoonlijke diensten via de dienstencheques, maken ze een groot deel van de loonsom uit. Volgens de methodologie van de nationale rekeningen (ESR 1995) worden de subsidies niet in mindering gebracht van de loonkosten, wat de internationale vergelijkbaarheid van deze laatste kan beïnvloeden. In het verslag van de EGCW wordt de weerslag van de subsidies op de loonkostenhandicap in 2011 op 4,1 à 0,5 procentpunt geraamd, afhankelijk van het feit of rekening wordt gehouden met maatregelen die min of meer zijn afgestemd op bijzondere categorieën van werknemers, of nog met de geraamde weerslag van de afgeleide effecten van de gerichte subsidies op de structuur van de werkgelegenheid. Doordat gerichte subsidies de ontwikkeling van activiteiten met een lager dan gemiddeld loonniveau stimuleren, kunnen ze immers de gemiddelde uurloonkosten naar beneden halen. Volgens de benadering die het meest aansluit bij de geest van de wet van 1996 en waarin geen rekening wordt gehouden met de subsidies die overeenstemmen met de maatregelen die gericht zijn op de niet-marktdiensten en de dienstencheques, wordt die weerslag op ongeveer 1,3 procentpunt geraamd.

Het in aanmerking nemen van een vermindering van de arbeidskosten via gerichte subsidies kan bovendien tot niet-gewenste overloopeffecten leiden. Algemeen beschouwd, zouden de subsidies de beschikbare marge voor mogelijke loonstijgingen in het geheel van de ondernemingen immers vergroten. Aangezien de omvang

GRAFIEK 103 LOONKOSTEN PER EENHEID PRODUCT IN DE BELGISCHE BEDRIJVENSECTOR⁽¹⁾

(gecumuleerde verschillen sinds 1996, in %)



Bron: EC.

- (1) De bedrijvensector bestaat uit de NACE-bedrijfstakken B tot en met N en omvat aldus de industrie, de bouwnijverheid en de marktdiensten. Hij kan worden beschouwd als een proxy voor de private sector.
- (2) Gemiddelde van de drie eerste kwartalen.
- (3) Een positief teken impliceert dat de loonkosten per eenheid product en de uurloonkosten in België sneller toenemen dan gemiddeld in de drie belangrijkste buurlanden.
- (4) Een positief teken impliceert dat de arbeidsproductiviteit in België trager toeneemt dan gemiddeld in de drie belangrijkste buurlanden.

van de subsidies varieert van de ene bedrijfstak tot de andere, of, meer bepaald, van het ene paritaire comité tot het andere, zouden de ondernemingen die

verhoudingsgewijs minder profijt hiervan trekken hun arbeidskosten relatief sneller zien stijgen dan in de rest van de economie.

Voor de bedrijfstakken als geheel dient een snellere stijging van de uurloonskosten dan bij de belangrijkste concurrenten niet noodzakelijk ten koste te gaan van het kostenconcurrentievermogen van de economie, op voorwaarde dat ook de arbeidsproductiviteit sterker toeneemt. De analyse van de loonskosten per eenheid product neemt deze twee factoren in aanmerking. Een internationale vergelijking voor de bedrijvensector – een concept dat het begrip private sector benadert – toont aan dat de loonskosten per eenheid product in België sinds 1996 vrijwel ieder jaar sneller zijn gestegen dan in de drie buurlanden. De gecumuleerde handicap ten opzichte van 1996 bedroeg tijdens de eerste drie kwartalen van 2013 gemiddeld 13,1 % en liep zodoende terug ten opzichte van 2012, maar bleef ruim hoger dan de handicap inzake de uurloonskosten. In 2013 nam immers vooral de arbeidsproductiviteit in elk van de drie buurlanden minder snel toe dan in België.

Het verschil voor het geheel van de ondernemingen is voornamelijk toe te schrijven aan de marktdiensten en aan de industrie, de bedrijfstak die het meest rechtstreeks aan buitenlandse concurrentie is blootgesteld. Hoewel de uurloonskosten in de bedrijven uit deze branches veel sneller zijn gestegen dan gemiddeld bij hun tegenhangers in de buurlanden, valt de kloof vooral te verklaren door de aanzienlijk minder gunstige ontwikkeling van de productiviteit, een factor die slechts licht wordt getemperd door het in 2013 opgetekende verloop. Aangezien de kostenstijgingen kunnen doorwerken in de prijzen, vooral in het geval van de diensten, kunnen dergelijke verschillen tot uiting komen in de consumptieprijzen en in de kosten van de overige ondernemingen, via de intermediaire inputs.

Wordt de positie ten opzichte van elk van de buurlanden afzonderlijk beschouwd, dan blijken de Belgische ondernemingen tussen 1996 en het derde kwartaal van 2013 inzake de loonskosten per eenheid product een handicap van niet minder dan 25 % te hebben gecumuleerd ten opzichte van Duitsland. Tegenover Nederland hebben ze dan weer een gecumuleerd voordeel van ongeveer 3,9 % opgebouwd, terwijl hun concurrentiepositie ten opzichte van Frankrijk vanaf 2012 verslechterd is; ze is immers omgeslagen van een licht voordeel van 0,7 % in een matige handicap van 1,7 % tijdens de eerste drie kwartalen van 2013. Het beeld is vergelijkbaar voor de industriële ondernemingen, hoewel het voordeel ten opzichte van Nederland aanzienlijk kleiner is. Voor de marktdiensten als geheel kampt België sedert 1996 daarentegen met een gecumuleerd nadeel ten opzichte van de drie landen.

In vergelijking met het gehele eurogebied nam het verschil inzake loonskosten minder sterk toe dan tegenover

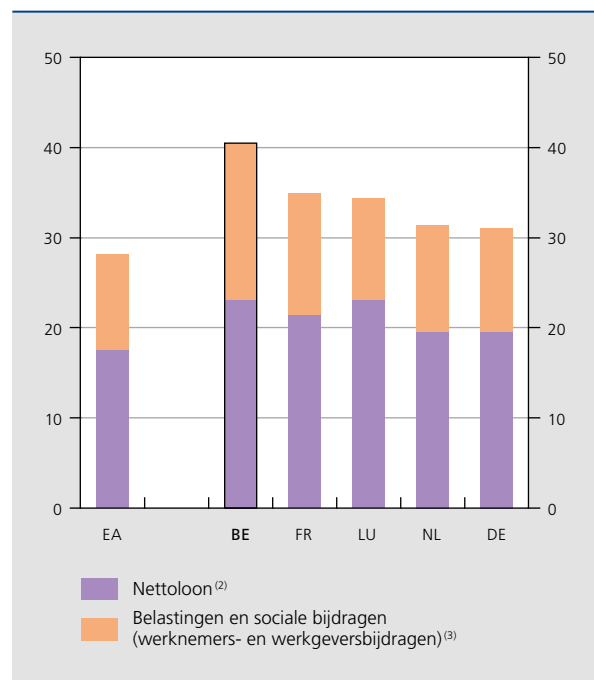
de drie belangrijkste partners, zulks als gevolg van de snellere stijging die in sommige perifere landen van het eurogebied was opgetekend tot aan het uitbreken van de economische en financiële crisis. De aanzienlijke aanpassingen die deze landen inzake lonen en productiviteit hebben uitgevoerd, hebben deze situatie voor een deel gecorrigeerd.

Hoger loonskostenniveau dan in de buurlanden

Los van de sinds 1996 opgetekende gecumuleerde ontwikkelingen, die krachtens de wet als maatstaf worden gehanteerd voor de beoordeling van mogelijke ontsporingen, blijkt uit een vergelijking naar niveau dat België deel uitmaakt van de landen met de hoogste uurloonskosten, zelfs als ze enkel worden vergeleken met landen in hetzelfde ontwikkelingsstadium.

De uurloonskosten in de bedrijvensector als geheel liggen aanzienlijk hoger dan in de buurlanden. In 2012 beliepen ze in België naar schatting zowat € 40, tegen € 35 in Frankrijk en iets meer dan € 30 in Nederland en in

GRAFIEK 104 NIVEAU VAN DE UURLOONKOSTEN IN DE BEDRIJVENSECTOR⁽¹⁾ IN 2012
(in €)



Bron: EC.

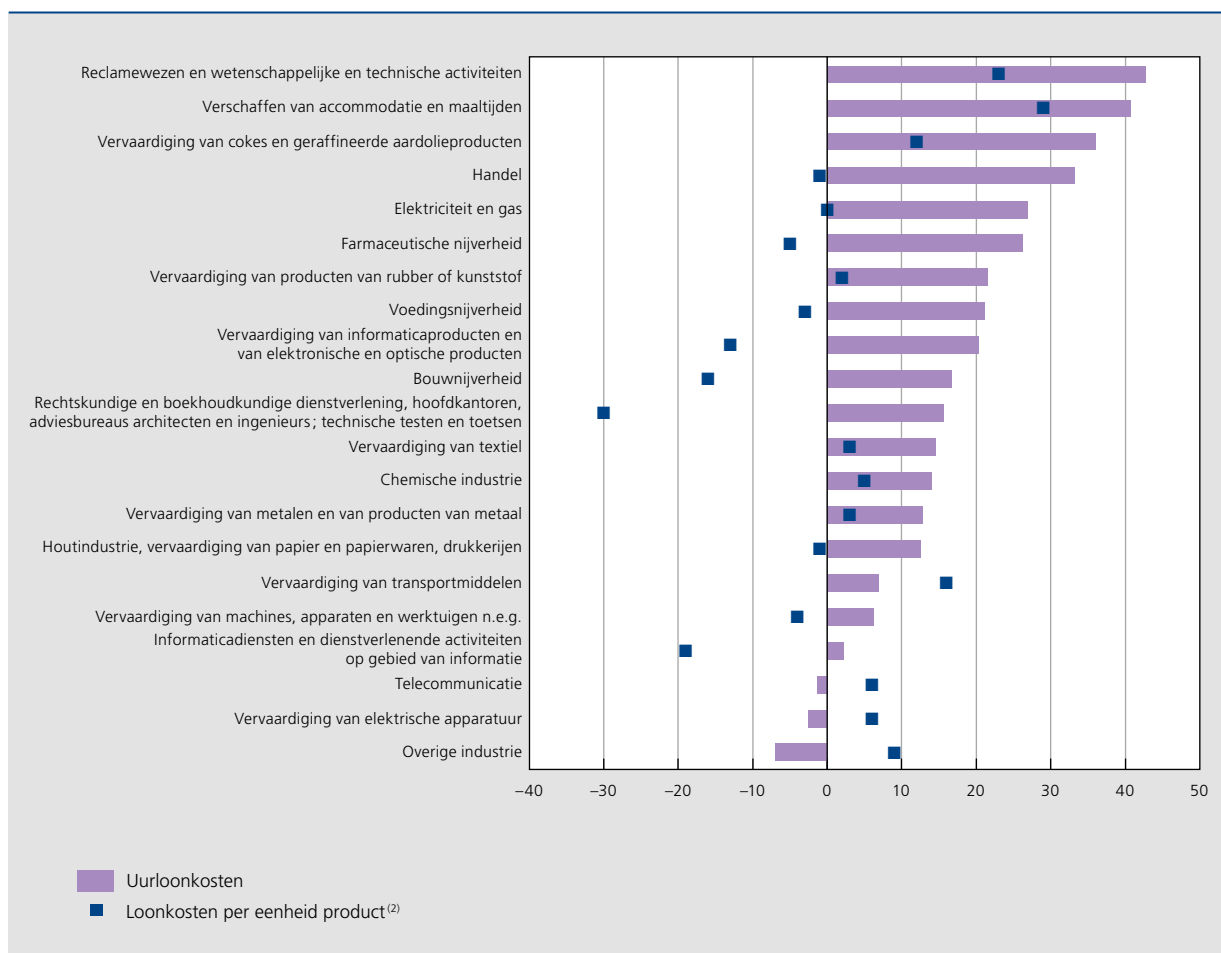
(1) In ondernemingen met minstens tien werknemers.

(2) Loonskosten min geraamde fiscale en parafiscale lasten.

(3) Raming uitgevoerd door het impliciete belastingtarief op arbeid (werkgevers- en werknemersbijdragen voor de sociale zekerheid en personenbelasting) in 2011 toe te passen op de uurloonskosten in 2012.

GRAFIEK 105 VERSCHIL INZAKE LOONKOSTENNIVEAUS TUSSEN BELGIË EN HET GEWOGEN GEMIDDELDE VAN DE DRIE BUURLANDEN⁽¹⁾ IN 2010

(verschillen in %)



Bron: EGCW.

(1) Aangezien het totale bedrag van de loonsubsidies in de buurlanden zeer beperkt is en de beschikbare informatie geen uitsplitsing naar bedrijfstak mogelijk maakt, heeft de EGCW daarmee geen rekening gehouden voor de drie buurlanden.

(2) Verschil tussen België en de gemiddelde uurloonkosten in verhouding tot de gemiddelde productiviteit per uur in de drie buurlanden.

Duitsland. Vergeleken met het gemiddelde van het eurogebied is het verschil nog groter, een resultaat dat weliswaar wordt beïnvloed door de landen in Zuid-Europa, waar de levensstandaard en de kosten duidelijk onder het gemiddelde liggen.

Het verschil tegenover de buurlanden is zowel toe te schrijven aan het hoger nettoloon – behalve ten opzichte van Luxemburg – als aan de hogere fiscale en parafiscale wig. De impliciete belastingdruk op arbeid, op geaggregeerde wijze berekend aan de hand van de werkgevers- en werknemersbijdragen voor de sociale zekerheid en de personenbelasting, is immers zwaarder.

Zoals beschreven in het verslag van de EGCW, liggen de loonkosten – zelfs gecorrigeerd voor de subsidies – in veruit de meeste bestudeerde bedrijfstakken hoger dan

in de andere landen. Het geaggregeerde verschil voor het geheel van de private sector lijkt derhalve niet te moeten worden toegeschreven aan effecten inzake de structuur van de bedrijvigheid. Daarbij zij opgemerkt dat het productiviteitspeil in de meeste onderzochte bedrijfstakken, net als in de economie als geheel overigens, in België hoger ligt. Het beeld lijkt dan ook evenwichtiger als de productiviteitsverschillen in aanmerking worden genomen; de arbeidskosten per eenheid product liggen in België immers hoger in elf van de eenentwintig door de EGCW onderzochte bedrijfstakken, terwijl ze in tien gevallen lager liggen dan in de buurlanden. Een soortgelijke vergelijking gaat echter gepaard met methodologische moeilijkheden. Bovendien valt moeilijk uit te maken of dat hogere productiviteitspeil de oorzaak of het gevolg is van de hogere loonkosten, wegens de endogene relatie die tussen deze twee variabelen bestaat.

De druk van de energiekosten

Ongeacht of de energetische inputs worden gebruikt als energie- en brandstofbron, of specifiek voor de aanmaak van producten, ze maken een aanzienlijk – in sommige gevallen zelfs het grootste – deel uit van de productiekosten van de verschillende bedrijfstakken. Net als de overige kostencomponenten beïnvloeden het peil en het verloop van de prijzen voor de industriële gebruikers de rentabiliteit van hun activiteit en hun concurrentievermogen. Dat is des te meer het geval wanneer de voorwaarden afwijken van die van de concurrenten.

Grondige herschikking van de kaarten door de ontginning van niet-conventioneel gas ...

Het kostenconcurrentievermogen van de Belgische ondernemingen inzake de energieprijzen wordt beschouwd op twee niveaus: ten opzichte van de concurrenten in de EU, enerzijds en ten opzichte van de concurrenten buiten de EU, anderzijds.

De principes van het energiebeleid van de EU gelden voor alle EU-lidstaten. Het betreft meer bepaald de liberalisering van de netgebonden energievormen (gas en elektriciteit), die in België op 1 januari 2007 van kracht werd in het kader van de verwezenlijking van de binnenlandse markt, en het Europese klimaat- en energiepakket voor een vermindering van de uitstoot van broeikasgassen via, onder meer, de ontwikkeling van hernieuwbare energie. In België zou de uitstoot van broeikasgassen, in de sectoren die niet onder het Europees ruilsysteem voor emissiequota vallen, tegen 2020 met 15 % moeten teruglopen ten opzichte van het niveau van 2005 en het aandeel van hernieuwbare energiebronnen in het bruto finaal energieverbruik zou moeten toenemen tot 13 %. De tenuitvoerlegging van deze principes op de nationale – of zelfs regionale – markten varieert evenwel sterk, afhankelijk van de geboekte vooruitgang bij de liberalisering of de ambitie inzake de ontwikkeling van hernieuwbare energie. De financiële impact daarvan op de bedrijven die energie afnemen, verschilt volgens de toegepaste toeslagen, bijvoorbeeld voor de financiering van de verplichtingen inzake openbare dienstverlening of de ondersteuning voor hernieuwbare energie. Er bestaan dan ook prijsverschillen tussen de landen en tussen de verschillende categorieën van industriële gebruikers, waarbij de toeslagen vaak afnemen naarmate het verbruik stijgt.

Volgens de gegevens van de EC bevinden de gasprijzen voor de Belgische industriële gebruikers zich op het gemiddelde van de drie belangrijkste buurlanden. Voor een gemiddeld verbruik zouden ze 20 % lager liggen dan in Duitsland, als gevolg van de naar internationale normen

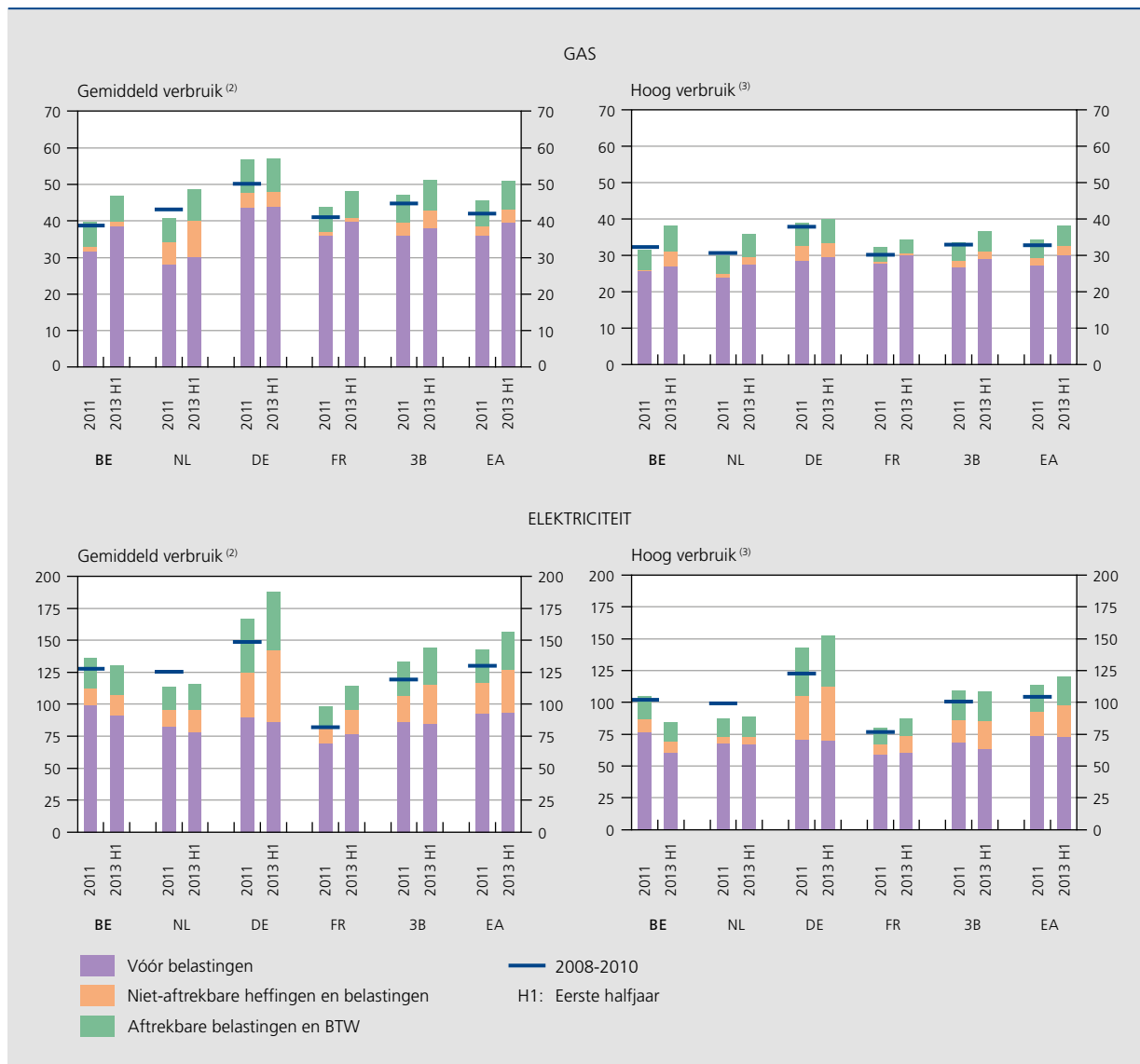
hoge netwerklasten in dat land. In Nederland trekken de consumenten geen profijt van de lagere prijzen vóór belastingen die hun land als gasproducent laat optekenen. Dat is het gevolg van hogere belastingen en andere heffingen, die bedoeld zijn om energiebesparing te stimuleren en de uitstoot van CO₂ terug te dringen, vooral voor de kleine verbruikers.

Algemeen beschouwd, zijn de eenheidsprijzen vóór belastingen doorgaans meer vergelijkbaar voor grote verbruiksvolumes op jaarbasis, wellicht als gevolg van de toegenomen onderhandelingsmarge inzake prijzen van de industriële grootverbruikers en hun nabijheid ten opzichte van de Europese gasbeurzen, die zich sedert de liberalisering hebben ontwikkeld en waarvan de prijzen meestal convergeren. Bovendien genieten industrieën met een bijzonder hoog verbruik op nationaal niveau vaak kortingen of vrijstellingen van heffingen. België is van plan de elektriciteitsproducenten vrij te stellen van accijnzen op gas, zoals reeds het geval is voor energie-intensieve ondernemingen, teneinde de rentabiliteit van de voor de elektriciteitsbevoorrading noodzakelijke centrales te ondersteunen en ze in bedrijf te houden.

Wat betreft de elektriciteitsprijzen, is de situatie gevarieerder, aangezien die prijzen sterker beïnvloed worden door reglementaire bepalingen. België neemt een middenpositie in. In Frankrijk worden de energiekosten nog beïnvloed door maatregelen die erop gericht zijn de Franse consument profijt te laten trekken van het concurrentievermogen van de kerncentrales. De Duitse industriële gebruikers betalen dan weer verschillende toeslagen die de ondersteuning van hernieuwbare energie moeten financieren (gewaARBorgde aankoop tarieven, warmtekrachtkoppeling, aansluiting van offshoreparken). Er bestaan evenwel vrijstellingen indien het verbruik groter is dan 10 000 MWh en het bedrag van de energiefactuur hoger is dan 15 % van de toegevoegde waarde. Voor industrieën met een hoog elektriciteitsverbruik (een verbruik op jaarbasis van meer dan 100 000 GWh), bestaan andere vrijstellingen, zoals die welke de Duitse industriële gebruikers sedert 2011 genieten op de transportkosten.

Ook in België omvatten de industriële tarieven diverse toeslagen, waarvan de meeste betrekking hebben op de financiering van steunmechanismen voor 'groene' stroom, zowel op federaal (offshore windenergieparken en de (extra) kosten voor de aansluiting ervan) als op gewestelijk niveau (certificaten voor groene stroom en warmtekrachtkoppeling). De effectief toegerekende bedragen variëren volgens verschillende parameters die eigen zijn aan de onderneming, zoals de plaats waar ze gevestigd is, het verbruik op jaarbasis, de deelname aan een energieconvenant (die recht geeft op degressieve tarieven) en de aansluiting van het

GRAFIEK 106 TOTALE FACTUURPRIJS VOOR GAS EN ELEKTRICITEIT VOOR DE INDUSTRIE IN BELGIË EN IN DE DRIE BUURLANDEN⁽¹⁾
(in € per MWh)



Bron: EC.

(1) Gemiddelde over het semester van de aan de eindverbruikers gefactureerde prijzen.

(2) Voor gas: tussen 10 000 GJ en 100 000 GJ; voor elektriciteit: tussen 500 MWh en 2 000 MWh.

(3) Voor gas: tussen 1 000 000 GJ en 4 000 000 GJ; voor elektriciteit: tussen 20 000 MWh en 70 000 MWh.

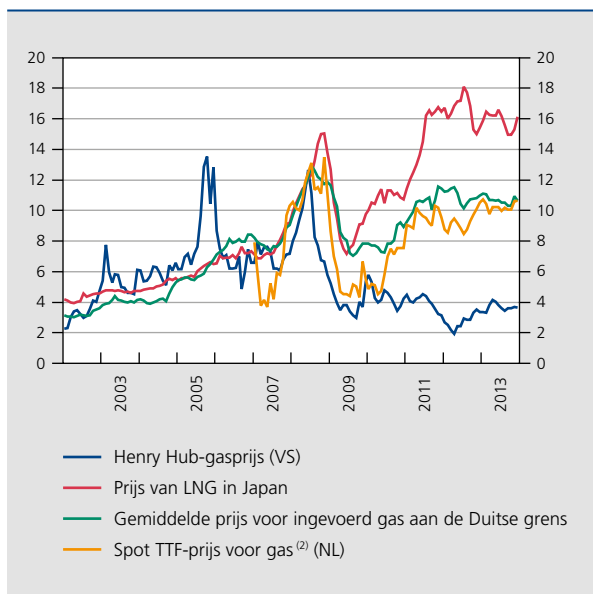
bedrijf op een distributienet of het transmissienet van Elia. Op 1 juli 2013 werden een degressief tarief en een absolute bovengrens ingevoerd voor de toeslag in verband met de federale financiering van het offshore windenergiepark. Er bestaan daarentegen aanzienlijke verschillen inzake het peil van de gewestelijke toeslagen voor hernieuwbare energie tussen in Wallonië gevestigde consumenten en de installaties in Vlaanderen en Brussel: in 2013 beliep de verhouding van die verschillen respectievelijk 3 tot 1 en 4 of 5 tot 1 voor de op de distributienetwerken aangesloten ondernemingen; bij het niet-sluiten van een energieconvenant zijn

ze proportioneel hoger voor de consumenten met een op jaarbasis lager verbruik. Behalve de inherente complexiteit van die talrijke mechanismen, bemoeilijken ook de frequente veranderingen ervan de berekeningen van de kosten op middellange termijn en de planning van de investeringen.

Op wereldniveau heeft de ontginning van niet-conventioneel gas in de Verenigde Staten vanaf 2006 ingrijpende gevolgen gehad voor de gashandel tussen de regio's en, vooral, voor de op de diverse regionale markten gehanteerde prijzen. Dat heeft dan weer een aanzienlijk effect

GRAFIEK 107 VERLOOP VAN DE GROOTHANDELSPRIJZEN VOOR GAS

(in \$ per MBtu⁽¹⁾)



Bronnen: Wereldbank, BAFA, CREG.

(1) MBtu = Million British thermal unit.

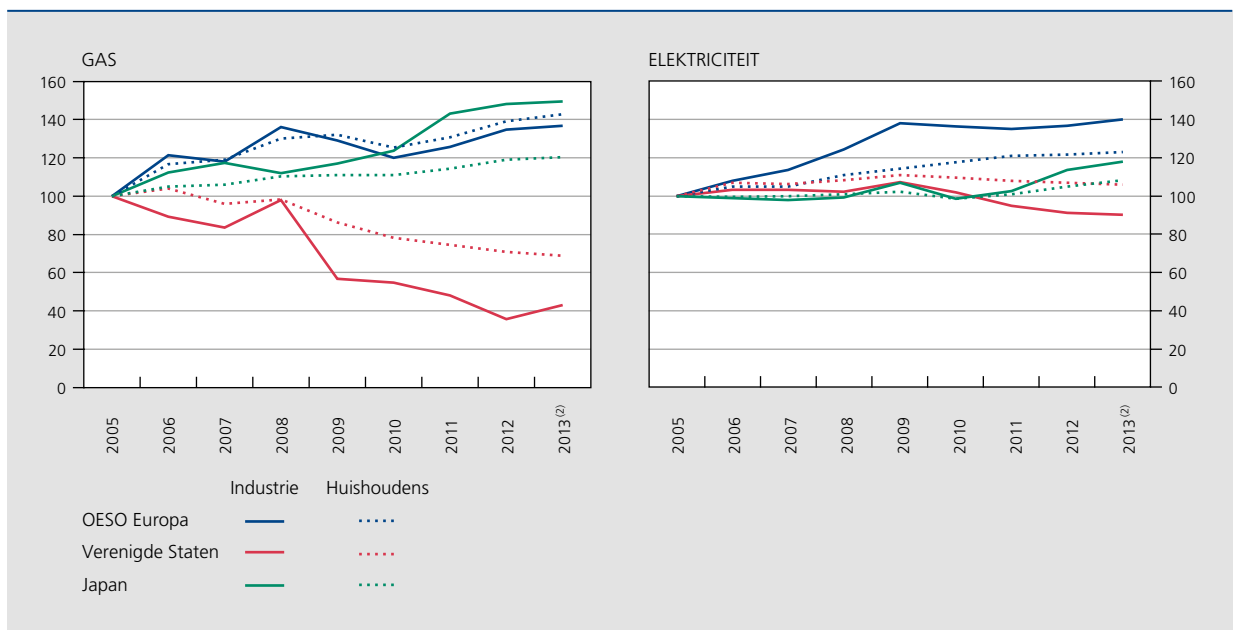
(2) TTF: Title Transfer Facility; marktplaats voor gas in Nederland.

gehad op het concurrentievermogen van de Belgische en Europese industrieën, vooral in de bedrijfstakken met activiteiten die veel energie verbruiken.

Tot 2005 lieten de gasprijzen op de regionale markten een grotendeels vergelijkbaar verloop optekenen, zij het met occasionele verschillen als gevolg van lokale bevoorradingsomstandigheden. Nadien zijn de verschillen groter geworden doordat de prijsstijging voor ruwe aardolie een opwaarts effect sorteerte op de prijzen voor vloeibaar aardgas (liquefied natural gas – LNG) in Japan, net als op de gasprijzen in continentaal Europa, die grotendeels worden vastgesteld in langetermijncontracten welke aan de hand van de aardolieprijzen zijn geïndexeerd. De Henry Hub-gasprijs wordt daarentegen afgeleid uit het evenwicht op de Amerikaanse gasmarkt, die voor meer dan 80 % wordt bevoorradt door de talrijke binnenlandse producenten. De ontginning en de productie van schaliegas, waartoe de kleinste van deze producenten de aanzet hadden gegeven, dragen geleidelijk bij tot de vermindering van de behoefte aan ingevoerd LNG in de Verenigde Staten, waardoor aanzienlijke hoeveelheden beschikbaar komen voor andere markten. Naast het afleiden van oorspronkelijk voor hen bestemde ladingen naar andere bestemmingen, zijn de Verenigde Staten hun installaties van LNG beginnen aan te passen met het

GRAFIEK 108 REËEL VERLOOP VAN DE EENHEIDSWAARDE VAN GAS EN ELEKTRICITEIT VOOR DE EINDVERBRUIKERS⁽¹⁾

(indexcijfers 2005 = 100)



Bron: IEA.

(1) Eenheidswaarden van de aankopen/verkoop van gas en elektriciteit in nationale valuta's, gedeïndexeerd aan de hand van het indexcijfer van de consumptieprijzen voor de prijs voor de huishoudens en aan de hand van het indexcijfer van de producentenprijzen voor de prijzen voor de ondernemingen.

(2) Gemiddelde van de twee eerste kwartalen.

oog op de uitvoer, teneinde te kunnen inspelen op de arbitragemogelijkheden.

Er zijn immers aanzienlijke prijsverschillen ontstaan tussen de verschillende regionale markten in de Verenigde Staten, Europa en Azië. Die prijsverschillen creëren kansen voor de commercialisering van LNG op korte termijn, voor zover die operaties opwegen tegen de verschillen inzake transportkosten tussen de markten. De Europese markt heeft eerst profijt kunnen trekken van dit aanbod aan LNG via ladingen uit Qatar (waarvan een gedeelte oorspronkelijk voor de Verenigde Staten was bestemd), terwijl de Europese vraag gebukt ging onder de economische en financiële crisis, wat leidde tot een situatie van 'gas glut'. Vanaf april 2010 zijn de spotmarktprijzen in Europa gestegen door de inkrimping van het overschot op de Europese markt als gevolg van de koude winter en, later, de spanningen in verband met de Arabische lente. Het nucleaire ongeval in Fukushima op 11 maart 2011 heeft de vraag versterkt en op korte termijn geleid tot een grootschalige afleiding van ladingen vanuit het Midden-Oosten, wat bijgedragen heeft tot het verdwijnen van het beschikbare LNG-overschot.

Ten opzichte van de bodemprijs op de Amerikaanse markt, lagen de aankooprijzen voor gas in 2013 4,4 keer hoger voor de Japanse inkopers van LNG en 2,4 maal hoger voor de (grote) Europese verbruikers. Die situatie had een aanzienlijke weerslag op de productiekosten van zowel de gas- als de elektriciteitsintensieve activiteiten. De voordelige gasprijs werkte in de Verenigde Staten immers de inzet van stoom- en gasturbines (met hoog rendement) in de hand, wat positieve effecten had op de prijzen van elektriciteit voor de Amerikaanse industrie en huishoudens – die prijzen daalden opnieuw tot het peil

van 2005 en die van gas zelfs ruim daaronder – wat niet het geval is voor de verkoopprijzen die worden aangerekend aan de Europese en Japanse consumenten.

met mogelijk grote gevolgen voor de Belgische industrie

Die verschillen inzake energiekosten hebben het relatieve concurrentievermogen van de industrieën beïnvloed. Dat geldt in de eerste plaats voor de industrieën die in hun productieproces gebruik maken van grondstoffen die verband houden met deze ontginning van schaliegas. Het betreft meer bepaald de petrochemie, die het ethaan dat gewonnen wordt uit de in schaliegas aanwezige aardgasvloeistoffen kan gebruiken als input voor de productie van ethyleen. De groei van de nevenproductie van ethaan heeft geleid tot een sterke prijsdaling voor dit product op de Amerikaanse markt, wat de concurrentiekracht van deze energie-intensieve industrie verder heeft versterkt ten opzichte van haar Europese en Aziatische concurrenten, die meestal gebruik maken van nafta uit de raffinage van ruwe aardolie, een minder voordelige procedé. Aangezien ethyleen de basis is voor tal van polymeren en polyethylenen, PVC en PET, heeft die situatie gevolgen welke de petrochemie overstijgen, namelijk voor de integrale waardeketen van de afgeleide producten in kunststof en, in een later stadium van de productieketen, voor de sectoren die deze producten in hun eigen productie gebruiken, bijvoorbeeld de automobielsector, de verpakkingindustrie of de bouwnijverheid.

Ook de raffinage-industrie in de Verenigde Staten haalt voordeel uit deze toegenomen ontginning van niet-conventionele koolwaterstoffen, aangezien het zeer

TABEL 31 BELANG VAN DE BEDRIJFSTAKKEN VAN DE PETROCHEMIE EN DE RAFFINAGE IN BELGIË – 2010-2012
(in € miljoen, tenzij anders vermeld)

	Toegevoegde waarde	Directe banen, in duizenden	Uitvoer ⁽¹⁾	Handelssaldo ⁽¹⁾
Vervaardiging van cokes en van geraffineerde aardolieproducten	1 030	4,5	21 841	-11 627
Chemische industrie, ongerekend farmaceutische producten	6 494	44,0	40 695	12 895
waarvan:				
Vervaardiging van kunststoffen in primaire vorm en andere organische chemische producten in primaire vorm	3 494	16,8 ⁽²⁾	9 999	-

Bronnen: INR, NBB.

(1) Gegevens van de buitenlandse handel, volgens het nationale concept.

(2) Uitgedrukt in VTE.

goedkope gas gebruikt wordt als warmtebron en input voor waterstof. De productie van niet-conventionele lichte olie (light tight oil) en de ontwikkeling van schalieolie (shale oil) verzwakken bovendien de positie van de Europese raffinaderijen op de Amerikaanse markt, die traditioneel een afzetmarkt is voor de Europese benzineoverschotten.

Die ontwikkelingen hebben mogelijk aanzienlijke gevolgen voor de Belgische industrie. De Antwerpse havenzone omvat immers de op een na grootste chemische cluster ter wereld na die van Houston en steunt op de aanwezigheid van raffinage-entiteiten. Daarenboven zijn elders in het land andere belangrijke productiecentra gevestigd. Tijdens de periode 2010-2012 was ongeveer 4% van de industriële werkgelegenheid of 0,6% van de totale werkgelegenheid opgetekend in de rechtstreeks betrokken bedrijfstakken – vervaardiging van cokes en vervaardiging van kunststoffen in primaire vormen – en een nog groter gedeelte in bedrijfstakken in latere stadia van de productieketen. Uitgedrukt in verhouding tot het saldo van de buitenlandse handel, waren de kunststoffen in primaire vormen (waarvan 25% afkomstig is van de netto-uitvoer van polymeren op basis van ethyleen) goed voor bijna zes tienden van het overschot van 3,2% bbp dat in 2012 werd opgetekend voor de handel in chemische producten, ongerekend farmaceutische producten. Voor deze producten is het kostenconcurrentievermogen zeer sterk afhankelijk van de prijzen voor gas en elektriciteit (meer bepaald voor productieprocessen op basis van elektrolyse).

Aangezien Europa, in tegenstelling tot de Verenigde Staten, niet over grote gasrijdommen beschikt, moet het zich, en dan vooral de chemie, des te meer toelagen op producten met een hoge toegevoegde waarde teneinde het verlies aan kostenconcurrentievermogen in sommige segmenten te compenseren. Voor de industrie in ruime zin moet het een stimulans zijn om het aanbod van producten en processen beter af te stemmen op de behoeften van een energiezuiniger economie en de opkomst van een groene groei. Dat is mogelijk via innovatie in schonere technologieën, of zelfs het ontstaan van nieuwe bedrijfstakken, door het voortouw te nemen in een nieuwe waardeketen.

Algemene omstandigheden met betrekking tot de werking van de economie

Naast de stijging van de werkgelegenheidsgraad, de verbetering van de kwaliteit van het menselijk kapitaal en de beheersing van de productiekosten, bepaalt een brede waaier van omstandigheden in welke mate de economie

bedrijvigheid en banen kan creëren en zich flexibel kan aanpassen aan de voortdurend veranderende omgeving.

De vertraging van de productiviteitswinsten in de geavanceerde landen kan tot op zekere hoogte worden verklaard door de tendens tot de-industrialisering en, parallel daarmee, de toename van de diensten, aangezien de productiviteit in de industriële sector sterker toeneemt dan in de dienstensector. Deze tendensen tekenen zich in alle economieën af, maar in België is de vertraging van de productiviteitswinsten toch meer uitgesproken. Er lijken dan ook belemmerende factoren aan het werk te zijn, die verhinderen dat de economie alle ontwikkelingsmogelijkheden kan benutten.

Verbetering van de door de infrastructuur aangeboden diensten

Een kwaliteitsvolle, al dan niet collectieve, infrastructuur inzake personenvervoer, goederen- en dienstenverkeer en de verspreiding van ideeën, is een troef om de stijging van de productiviteit te schragen.

Inzake de kwaliteit van de handels- en transportinfrastructuur – wegen, spoorwegen, havens – staat België zeer hoog aangeschreven: in Europa komt ons land op de vierde plaats, voorafgegaan door Duitsland, Nederland en Zweden. De Belgische havens vormen immers een centraal knooppunt voor het overzees goederenverkeer in Europa, met de haven van Antwerpen die in de Europese top drie staat op het vlak van verhandeld volume en gewicht van goederen. De verbetering van de verbinding via de binnenwateren, dankzij de samenwerking tussen de Vlaamse zeehavens en de Waalse binnenhavens, draagt bij tot een vlot goederenverkeer, wat ten goede kan komen aan het zwaarbelaste binnenlandse wegennet. Brussel en Antwerpen behoren immers tot de felst door verkeersopstoppingen geplaagde steden in Europa, waardoor België de eerste plaats inneemt op de Europese ranglijst inzake verkeershinder. De economische kosten van de files doen afbreuk aan de voordelen van de economie inzake locatie, niet alleen wat de verbindingen met de rest van de wereld betreft, maar ook inzake zijn centrale ligging in een dichtbevolkt gebied met een hoog inkomenspeil. In Brussel zijn de verkeersproblemen hoofdzakelijk te wijten aan de pendelaars, terwijl in Antwerpen het transport van goederen van en naar de haven een extra oorzaak vormt.

Een andere component van de infrastructuur is de toegang tot het internet. Daarin scoort België beter dan gemiddeld in de EU, maar slechter dan de buurlanden. Afgezien van het belang van het internet voor

de transparantie in het maatschappelijk leven, verhoogt die toegang de efficiëntie van de economie. Dankzij de informatietechnologie kan informatie immers sneller en beter worden verspreid, wat het op zijn beurt gemakkelijker maakt om te innoveren en bijdraagt tot een verhoging van de productiviteit in een ruim activiteitengebied.

Sommige beperkingen in de werking van de beschikbare infrastructuur in België tonen aan dat er verbeteringen mogelijk zijn die, onder meer via innovatie, tot stand kunnen

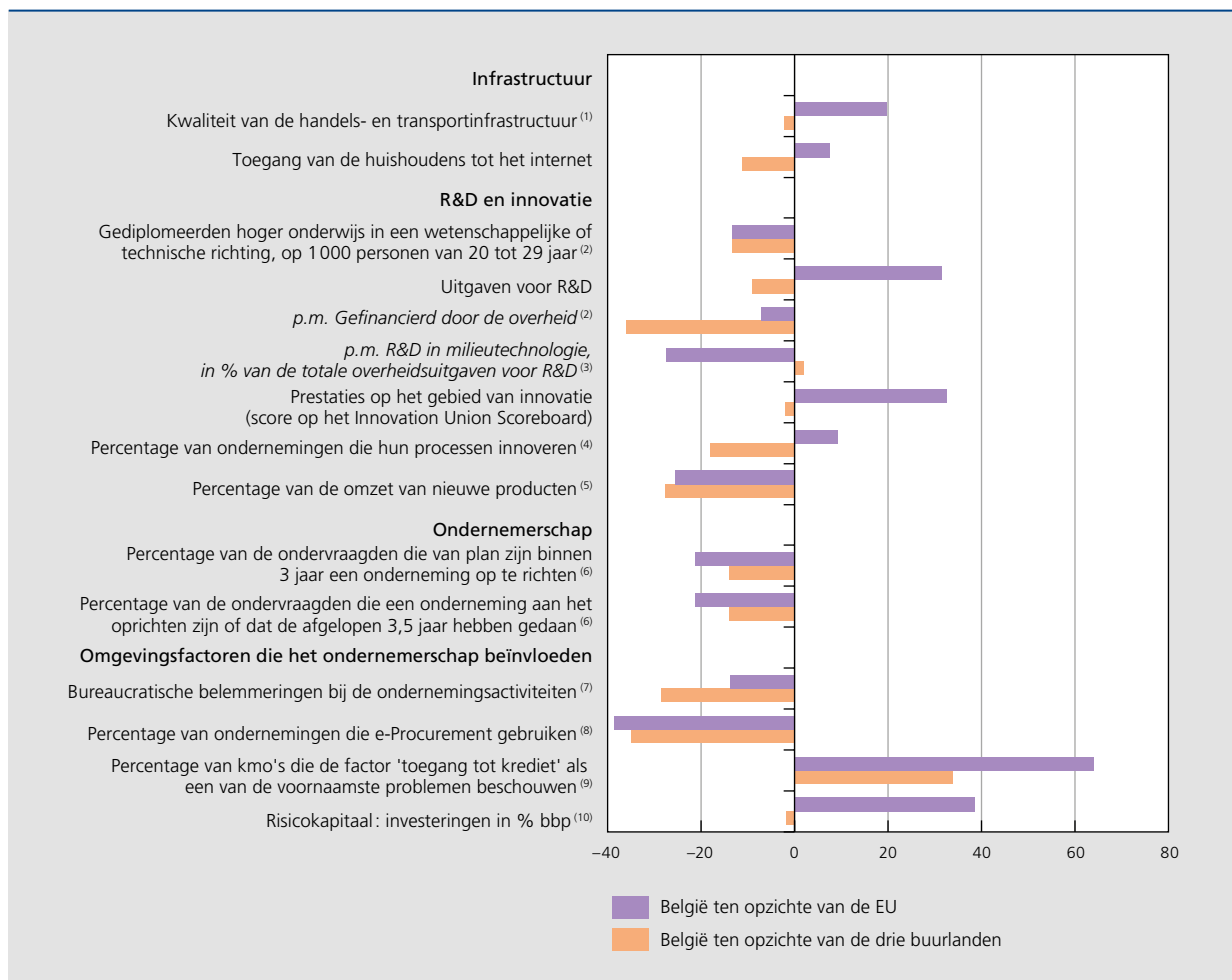
worden gebracht. Op dat gebied is de samenwerking tussen de verschillende bevoegde autoriteiten van essentieel belang om bevredigende resultaten te kunnen behalen.

Verruiming van de inspanningen en resultaten inzake innovatie

Innovatie draagt enerzijds bij tot efficiëntere productieprocessen, wat de kosten drukt en de kwaliteit van goederen en diensten verbetert, en anderzijds maakt ze

GRAFIEK 109 INDICATOREN INZAKE HET NIET-PRIJSCONCURRENTIEVERMOGEN

(verschillen in % tussen België en het referentiegebied, waarbij een positief resultaat een voor het concurrentievermogen in België gunstiger positie weerspiegelt; gemiddelde 2009-2012, tenzij anders vermeld)



Bronnen: Wereldbank, EC, Global Entrepreneurship Monitor, IMD Competitiveness Yearbook, ECB.

(1) Gegevens voor de jaren 2010 en 2012.

(2) Gegevens voor de jaren 2009 tot 2011.

(3) EU, met uitzondering van Bulgarije, Cyprus, Kroatië, Letland, Litouwen, Malta, Polen en Roemenië.

(4) CIE-enquêtegegevens voor 2010. EU, met uitzondering van Griekenland.

(5) CIE-enquêtegegevens voor 2008.

(6) EU, met uitzondering van Bulgarije, Cyprus, Luxemburg en Malta.

(7) EU, met uitzondering van Malta en Cyprus.

(8) Gegevens voor de jaren 2011 en 2012.

(9) Gegevens voor België, Duitsland, Finland, Frankrijk, Griekenland, Ierland, Italië, Nederland, Oostenrijk, Portugal en Spanje.

(10) EU, met uitzondering van Cyprus, Kroatië en Malta.

het mogelijk om nieuwe producten te creëren, waarmee kan worden voldaan aan de vraag op nieuwe markten. Een goede scholing van werknemers is bevorderlijk voor de verwezenlijking van innovatie. Ondanks de erkende kwaliteit van het onderwijssysteem in België en de hoge mate van participatie aan het hoger onderwijs, telt ons land in vergelijking met de andere Europese landen een gering aantal gediplomeerden in wetenschappelijke of technische richtingen, wat een rem zet op de ontwikkeling van nieuwe ideeën en technologieën.

Inzake uitgaven voor R&D scoort België beter dan het gemiddelde in de EU, maar minder goed dan de drie buurlanden. Met gemiddelde R&D-uitgaven van iets meer dan 2 % bbp over de afgelopen vier jaar haalt België nog niet de in de Europa 2020-strategie vastgelegde doelstelling van 3 % bbp, waarvan twee derde gerealiseerd door de private sector. Van de totale uitgaven voor R&D neemt de overheid ongeveer een vierde voor haar rekening, een kleiner aandeel dan in andere Europese landen.

Hoewel België volgens het Europese Innovation Union Scoreboard nagenoeg dezelfde score behaalt als de drie buurlanden en opmerkelijk beter scoort dan de rest van de EU, blijven de resultaten aanzienlijk minder goed dan die van de meest actieve partners op dit gebied. Dat scorebord bekijkt innovatie vanuit een ruimer oogpunt dan enkel de uitgaven voor R&D; het neemt immers ook elementen in aanmerking zoals de 'enablers' (kwalificaties van de bevolking, kwaliteit van de onderwijsinstellingen, financiering), de bedrijfsactiviteiten (investeringen, samenwerking inzake innovatie, patenten) en de resultaten die daar inzake innovatie uit voortvloeien.

Uit de gegevens van de communautaire innovatie-enquête van Eurostat blijkt dat Belgische ondernemingen niet noodzakelijk nieuwe markten willen veroveren, maar veeleer trachten hun productieprocessen te verbeteren. Daarin zou de oorzaak kunnen liggen van de geringe omzet van Belgische bedrijven uit nieuwe producten. Ook op dat vlak scoort België evenwel slechter dan de buurlanden. De belangrijkste innoverende ondernemingen in België zijn met andere woorden eerder geneigd om te investeren in de reeds gevestigde sectoren. Ze besteden wel middelen aan R&D, maar om nieuwe, betere versies van reeds bestaande producten te ontwikkelen, veeleer dan om te investeren in volledig nieuwe gebieden die bijzonder veel R&D vergen.

Ter bevordering van R&D heeft de federale regering reeds een aantal maatregelen genomen, bijvoorbeeld de versoepeling van de voorwaarden voor de fiscale aftrek van octrooi-inkomsten (en zodoende de uitbreiding

ervan naar kmo's), de verhoging van het percentage van de vrijstelling van bedrijfsvoorheffing in het kader van wetenschappelijk onderzoek, of de versterking van de wetenschappelijke samenwerking met de BRICS-landen.

Terwijl de federale overheid veeleer indirect bijdraagt tot de bevordering van investeringen in R&D – door middel van bijdrageverminderingen –, verlenen de regionale overheden meer directe steun, met name via subsidies of door de inspanningen inzake R&D te structureren, teneinde synergie-effecten te doen ontstaan. Met hun industrieel beleid beogen de drie gewesten een 'intelligente specialisatie' ten behoeve van de economie en de werkgelegenheid. Ze willen er op die manier toe bijdragen dat de innovatiegerichte kmo's internationaal continu kunnen groeien. In dat opzicht is de duurzame dimensie van de economische activiteiten steeds belangrijker geworden. Daarvan getuigt het stimuleren van milieuvriendelijke en energiebesparende technologieën en processen alsook van het efficiënter gebruik van grondstoffen. Er worden overigens meer inspanningen geleverd om projecten te ondersteunen in nieuwe innoverende sectoren, zoals de energie- en de milieusector, maar ook de informatie- en communicatietechnologie, de nanotechnologie en de biowetenschappen. Vergeleken met andere Europese landen telt België een relatief groot aantal ondernemingen die in de laatste twee sectoren actief zijn – hoewel onze buurlanden nog beter presteren dan wij – en de uitgaven voor R&D in het domein van de bio- en nanotechnologie zijn er aanzienlijk. Die tak wordt algemeen als zeer veelbelovend beschouwd vanwege de toepassingen ervan in verschillende onderdelen van de industrie en van het dagelijks leven. In de andere innoverende sectoren blijft België op het vlak van investeringen in R&D evenwel achter bij de EU, en nog meer bij zijn buurlanden.

In België zijn de uitgaven voor R&D van de ondernemingen en de overheid bovendien voornamelijk geconcentreerd in vier sectoren: de farmaceutische sector, de chemische sector, de computergerelateerde diensten en de telecommunicatie-uitrusting. Daarenboven gaat het daarbij om een beperkt aantal, meestal grote, ondernemingen die vaak deel uitmaken van een internationale groep. Aan R&D in milieutechnologie, bijvoorbeeld, worden weinig middelen besteed. Dat blijkt uit het geringe aandeel van de overheidsuitgaven voor R&D in milieutechnologie in de totale overheidsuitgaven voor R&D, hoewel de buurlanden het nog minder goed doen. Estland, Italië en Spanje zijn de Europese landen met het hoogste percentage uitgaven voor R&D in milieugerelateerde aangelegenheden. Een van de grote opdrachten voor België bestaat er dus in de inspanningen in het kader van R&D op te voeren.

Tot slot zij opgemerkt dat de investeringen van de private sector in België onder het gemiddelde van de EU liggen.

In de periode 1995-2012 besteedde de Belgische private sector gemiddeld 12,6% bbp aan reële investeringen, tegen gemiddeld 13,2% in de EU. Sinds het uitbreken van de crisis hielden de investeringen van de private sector in België echter beter stand dan in de rest van de EU, aangezien ze nagenoeg stabiel bleven, terwijl ze in de EU daalden. De overheidsinvesteringen, van hun kant, liggen in België op een opmerkelijk lager peil dan in de EU. Gedurende deze periode investeerde de Belgische overheid gemiddeld immers slechts 1,7% bbp, tegen gemiddeld 3,3% bbp in de EU, wat bijna dubbel zoveel is als in België. Nochtans heeft het uitbreken van de crisis het belang van investeringen en de rol van de overheid daarin beklemtoond; het komt er immers op aan de kwaliteit en het volume van de uitrustingen op zijn minst op peil te houden teneinde over een voldoende breed draagvlak voor de opleving van de economie te beschikken.

Het ondernemerschap stimuleren

Een andere uitdaging bestaat erin de resultaten van het innovatieproces daadwerkelijk concrete inhoud te geven, zodat ze in innoverende producten ter beschikking kunnen worden gesteld van de markten. In dit verband speelt het ondernemerschap een fundamentele rol. De nieuwe ondernemingen, of de nieuwe activiteiten in bestaande ondernemingen, kunnen immers anticiperen op de nieuwe behoeften van de consumenten en zodoende nieuwe

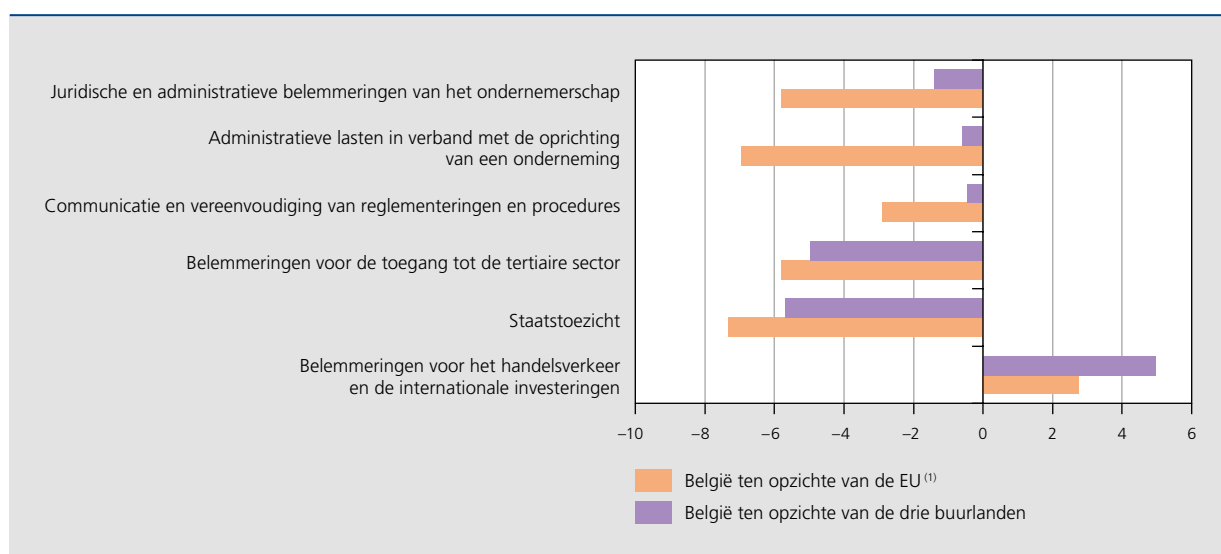
markten veroveren. Door hun aanwezigheid neemt ook de concurrentiedruk toe, wat dan weer een stimulans vormt voor de ontwikkeling van innovaties in de reeds gevestigde bedrijven. Naast het realiseren van innovaties, creëren de nieuwe ondernemingen ook werkgelegenheid. Gelet op de recente sluitingen van verschillende grote industriële vestigingen, dient het oprichten van nieuwe ondernemingen te worden aangemoedigd.

De oprichting van nieuwe ondernemingen hangt in hoge mate af van de aanwezigheid van een cultuur van 'ondernemerschap'. Ondernemers moeten bereid zijn de stap tot de oprichting van hun eigen onderneming te zetten en moeten risico's durven nemen. Die cultuur van ondernemerschap wordt beïnvloed door twee aspecten van de omgeving waarin de (toekomstige) ondernemer actief is. Enerzijds is het van belang dat de financiering van de onderneming vlot verloopt met een efficiënte toegang tot kapitaal. Anderzijds is het ook belangrijk dat de administratieve procedures in verband met de oprichting van een onderneming beperkt blijven, en dat de overheid de ondernemingen een passende omkadering biedt.

Over het algemeen blijkt dat de cultuur van ondernemerschap in België tekortschiet. Het percentage van de bevolking dat recentelijk een onderneming heeft opgericht of van plan is dat in de nabije toekomst te doen, ligt er zeer laag in vergelijking met dat van de EU en van de buurlanden. In 2012 en 2013 werden enkele maatregelen in die

GRAFIEK 110 REGULERING VAN DE MARKTEN

(verschillen tussen België en het referentiegebied, waarbij een positief resultaat een voor het ondernemerschap in België gunstiger positie weerspiegelt; in procentpunt)



Bron: OESO.

(1) Geen gegevens voor Bulgarije, Cyprus, Kroatië, Letland, Litouwen, Malta en Roemenië.

zin genomen, bijvoorbeeld de bijdragevermindering voor de eerste drie indienstnemeningen in startende kmo's, de hervorming van het faillissementsrecht, of ook het tweedekansondernemerschap voor de failliete ondernemers die te goeder trouw zijn.

Hoewel enkele omgevingsfactoren relatief gunstig zijn voor België, zijn de 'kosten van het ondernemerschap' op sommige niveaus vrij aanzienlijk. De Belgische ondernemers beschouwen de overheid immers als belemmerend voor het ondernemerschap. Ook uit de OESO-indicatoren inzake de reglementering van de productmarkten, waarvan de laatste beschikbare resultaten betrekking hebben op 2008, blijkt dat de kwaliteit van de reglementering die erop gericht is de concurrentie te bevorderen, in België matig is in vergelijking met de rest van de EU en met de buurlanden. De bijwerking van deze indicatoren voor 2013 is gepland voor begin 2014; in voorkomend geval zou het aan de hand daarvan mogelijk moeten zijn de veranderingen in België, maar ook in de andere landen, te beoordelen. Voorts worden de sterke en zwakke punten die uit deze indicatoren blijken, over het algemeen, grotendeels gestaafd door de beoordeling van de economische actoren in diverse enquêtes.

De administratieve lasten die gepaard gaan met de oprichting van ondernemingen worden als log ervaren: ze hebben betrekking op het aantal uit te voeren verplichte procedures bij de oprichting van een onderneming, het grote aantal gesprekspartners, het aantal werkdagen dat nodig is om de formaliteiten te vervullen, alsook de totale kosten voor de registratie van een vennootschap. Hoewel het aantal bij de start van een onderneming benodigde werkdagen in België zeer laag is ten opzichte van dat in andere landen, zijn de oprichtingskosten van een onderneming aanzienlijk, evenals het vereiste minimumkapitaal. Hierbij komt nog het sterk gevoel van een gebrek aan communicatie en administratieve vereenvoudiging. Het ontbreekt de reglementering en de procedures vooral aan duidelijkheid, en de inspanningen van de overheid tot verlichting van de administratieve lasten zijn te gering, niet alleen in vergelijking met de rest van de EU, maar ook en vooral in vergelijking met de buurlanden. Ook de toegang tot de dienstensector is in België complexer. Dat komt door het aantal benodigde vergunningen voor de uitoefening van een handelsactiviteit in de dienstensector, de vereiste diploma's en de bescherming van de bestaande bedrijven. In het geval van de Belgische economie is deze moeilijke toegang opvallend, gelet op het belang van de tertiaire sector. Vergeleken met andere landen heeft de overheid in België heel wat onder haar toezicht: de Staat is er eigenaar van ondernemingen en neemt actief deel aan de werking van

sommige bedrijven. De handelsbelemmeringen zijn er daarentegen beperkt, wat niet hoeft te verbazen, gelet op het zeer open karakter van de Belgische economie. Bovendien vloeit daar een aanzienlijke instroom aan buitenlandse directe investeringen uit voort.

Net als in de andere landen, heeft de Belgische overheid reeds een poging ondernomen tot administratieve vereenvoudiging ten gunste van de ondernemingen. Zo is een vereenvoudiging van de wetgeving en de administratieve procedures gepland en wordt de veralgemening van e-Procurement voortgezet. Met deze toepassing kunnen de ondernemingen een aantal procedurefasen in verband met overheidsopdrachten (publicatie, inschrijving, toekenning) elektronisch laten verlopen bij de overheid. De inspanningen blijven evenwel minder groot dan in sommige andere Europese landen.

Zoals in hoofdstuk 3 werd uiteengezet, ondervinden de Belgische kmo's meer moeilijkheden dan de grote ondernemingen om krediet te verkrijgen. De beoordeling van de kmo's inzake de toegang tot krediet is evenwel positiever in België dan in andere Europese landen. Het percentage ondernemingen dat de toegang tot krediet als een van de belangrijkste problemen beschouwt, ligt in België immers veel lager dan elders in Europa. De Belgische kmo's zien veeleer de productie- en arbeidskosten als het voornaamste probleem, en bovendien zijn er steeds meer de mening toegedaan dat de reglementering een van de grootste belemmeringen vormt.

De ondernemingen die innoverende producten willen commercialiseren, moeten eveneens het kapitaal vinden om hun vaak zware investeringen te kunnen realiseren. Wat het risicokapitaal betreft, zijn de resultaten van België ruimschoots beter dan die van het gemiddelde van de EU, maar die van de buurlanden blijken wel nog iets beter te zijn.

Algemeen beschouwd, kunnen in België en in tal van andere Europese landen de groeivoorzichten duurzaam worden verbeterd door structurele hervormingen die een efficiëntere werking van de arbeids- en productmarkten beogen. De afgelopen jaren zijn die hervormingen in Spanje, Griekenland, Ierland, Italië en Portugal versneld. De schulden crisis in het eurogebied en de druk van de markten fungeerden daarbij als katalysator. In de landen met een aanpassingsprogramma werd de financiële bijstand trouwens gekoppeld aan de tenuitvoerlegging van soortgelijke hervormingen. Volgens de internationale instellingen werd in andere landen van het eurogebied, waaronder België, evenwel minder vooruitgang geboekt.