

ELLIPS  
Electronic Large-value Interbank Payment System VZW  
de Berlaimontlaan 14  
1000 Brussel  
Gerechtelijk Arrondissement Brussel



## **JAARVERSLAG 2005**



## **INHOUDSOPGAVE**

1. Inleiding	3
2. Ontwikkeling van de betalingen in ELLIPS	4
2.1 Nationale betalingen	4
2.2 Internationale betalingen	5
2.2.1 Ontwikkeling van de internationale inkomende en uitgaande betalingen	5
2.2.2 Grensoverschrijdend aandeel van België in TARGET	5
2.2.3 Aandeel van elk land in het totaal van de uitgaande betalingen via TARGET	6
2.2.4 Verdeling van de betalingen van en naar België	6
2.3 Betalingstype	7
2.3.1 Algemene ontwikkeling	7
2.3.2 Bedragenreeksen	9
2.3.3 Uitsplitsing klantenbetalingen naar type	10
2.3.4 Spreiding van de grensoverschrijdende betalingen volgens tijdsinterval	11
3. Intraday-krediet	12
4. Beschikbaarheid	13
5. TARGET2	14
5.1 Algemeen	14
5.2 Voortgang in 2005	14

## **STATISTISCHE BIJLAGEN**

Tabel 1:	Aantal - daggemiddelde - nationaal, internationaal inkomend en uitgaand	16
Tabel 2:	Bedrag - daggemiddelde - nationaal, internationaal inkomend en uitgaand	16
Tabel 3:	Aandeel van België in TARGET - aantal	17
Tabel 4:	Aandeel van België in TARGET - bedrag	17
Tabel 5:	Aandeel per land in het totaal van de uitgaande betalingen via TARGET	18
Tabel 6:	Uitsplitsing van de betalingen van en naar België	18
Tabel 7:	Uitsplitsing klanten-/interbancaire betalingen - aantal	19
Tabel 8:	Uitsplitsing klanten-/interbancaire betalingen - bedrag	20
Tabel 9:	Uitsplitsing van betalingen naar bedragenreeks	21
Tabel 10:	Uitsplitsing per type klantenbetaling - aantal	21

## 1. INLEIDING

ELLIPS (ELectronic Large-value Interbank Payment System) is de interbancaire interface tot het Belgische bruto-vereffeningsstelsel<sup>1</sup> in reële tijd en werd in 1996 opgericht. Het staat in voor de verwerking van overschrijvingen met doorgaans hoge bedragen, veelal betreffende transacties op de financiële markten. ELLIPS is tevens de Belgische component van TARGET, het Europese grensoverschrijdende bruto-vereffeningssysteem.

In dit jaarverslag worden de belangrijkste statistische evoluties in het betalingsverkeer van ELLIPS nader bekeken, en dit uitgesplitst naar nationale en grensoverschrijdende betalingen en naar type van betaling. Tevens werden voor de eerste maal gegevens over de evolutie en het gebruik van het intraday-krediet en de spreiding van de grensoverschrijdende betalingen volgens tijdsinterval in het jaarverslag opgenomen.

De belangrijkste statistische tendens in 2005 was de sterke stijging van de verhandelde bedragen en dit zowel voor de nationale als voor de inkomende en uitgaande grensoverschrijdende betalingen. De stijging in bedrag bedroeg bijna 20 pct. waardoor er dagelijks gemiddeld voor 120 miljard euro aan betalingen in ELLIPS werden verhandeld.

Op technisch vlak werd in 2005 het tweede luik doorgevoerd om ELLIPS in overeenstemming te brengen met de EU-conventies "Credeuro<sup>2</sup>" en "ICP<sup>3</sup>". Dit tweede gedeelte betrof de weglating van de informatie over de afgevende (onder)deelnemer in veld 72 van de betaling. Voor 2006 dienen zich geen wijzigingen aan. Deze stabilisatie op technisch gebied vloeit voort uit de ontwikkeling van het nieuwe betalingsplatform van TARGET2 welke begin 2008 de toepassing ELLIPS zal vervangen.

Het aantal deelnemers bleef in 2005 stabiel op 15 deelnemers. Het aantal onderdeeldeelnemers daalde echter met 2 waardoor ELLIPS eind 2005 nog 70 onderdeeldeelnemers telde.

Ten slotte werd in 2005 het project TARGET2 verder uitgewerkt. Onder punt 5 wordt TARGET2 nader toegelicht.

---

<sup>1</sup> Het Belgische bruto-vereffeningsstelsel in reële tijd bestaat enerzijds uit ELLIPS en anderzijds uit RECOUR, het rekeningen-courantsysteem van de Nationale Bank.

<sup>2</sup> De Credeuro-overeenkomst voert een standaard in voor de efficiënte uitvoering van grensoverschrijdende overschrijvingen in euro.

<sup>3</sup> De Interbank Convention on Payments (ICP) voorziet in een vereenvoudigde standaardprocedure voor de interbancaire provisies wat de STP basisoverschrijvingen in euro betreft.

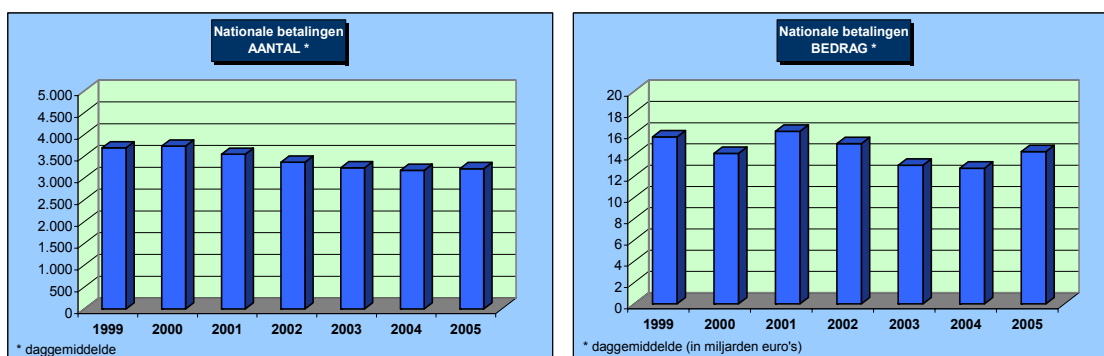
## 2. ONTWIKKELING VAN DE BETALINGEN IN ELLIPS

ELLIPS verwerkte in 2005 dagelijks gemiddeld 10.937 betalingen. Dit was een lichte stijging met 0,92 pct. in vergelijking met 2004.

De kleine stijging van het totale aantal betalingen in ELLIPS was de resultante van enerzijds een stijging van de nationale en van de inkomende grensoverschrijdende betalingen en anderzijds een daling van de uitgaande grensoverschrijdende betalingen.

De verhandelde bedragen vertoonden een sterke stijging met 19,41 pct. Deze sterke stijging was zichtbaar, zowel voor de nationale als voor de inkomende en uitgaande grensoverschrijdende betalingen. In totaal verhandelde ELLIPS gemiddeld 120 miljard euro per dag.

### 2.1 NATIONALE BETALINGEN (statistische bijlagen: tabellen 1 en 2)



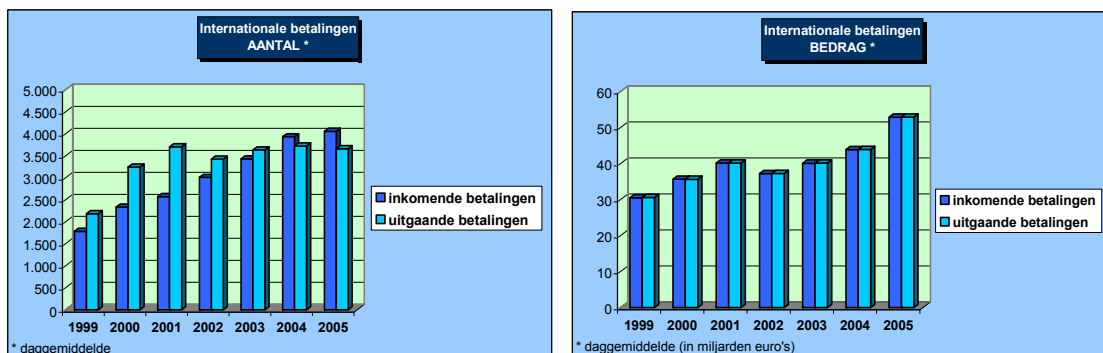
In 2005 bedroeg het gemiddelde aantal verhandelde betalingen 3.218 per dag. Dit was een lichte stijging met 1,17 pct. ten opzichte van 2004.

In bedrag vertoonden de nationale betalingen een sterke stijging met 12,31 pct. tot een gemiddeld bedrag van 14,3 miljard euro per dag. Hierdoor werd de dalende tendens van de nationale betalingen doorbroken, en dit zowel voor de aantallen als voor de bedragen.

Ondanks de sterke stijging van het bedrag van de nationale betalingen, nam hun aandeel toch verder af tot 11,94 pct. van het totale bedrag aan verhandeld kapitaal in ELLIPS. Het aandeel van het aantal nationale betalingen steeg echter licht tot 29,42 pct. van het totale aantal verhandelde betalingen in ELLIPS.

## 2.2 INTERNATIONALE BETALINGEN

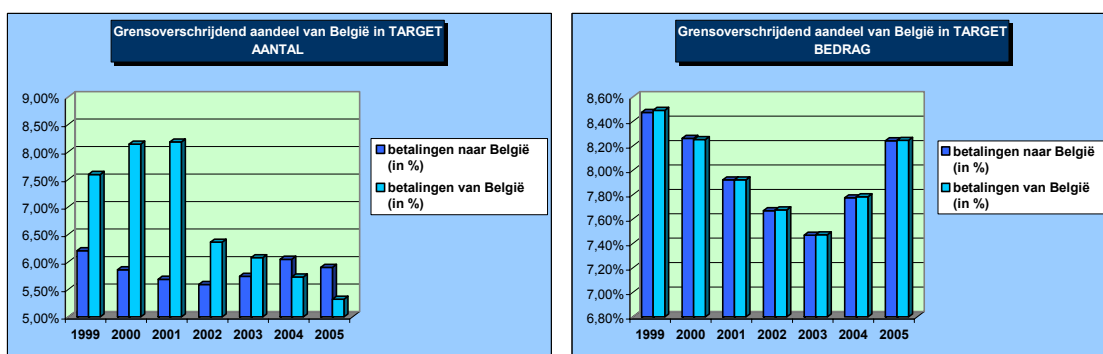
### 2.2.1 Ontwikkeling van de internationale inkomende en uitgaande betalingen (statistische bijlagen: tabellen 1 en 2)



Het aantal grensoverschrijdende betalingen liet een tegengestelde beweging optekenen waarbij de inkomende betalingen met 3,21 pct. stegen terwijl de uitgaande betalingen met 1,70 pct. daalden. Gemiddeld verwerkten de ELLIPS-deelnemers 3.660 uitgaande en 4.059 inkomende grensoverschrijdende betalingen per dag.

Qua bedragen lieten zowel de inkomende als de uitgaande grensoverschrijdende betalingen een forse stijging van meer dan 20 pct. optekenen. Hierdoor werden gemiddeld voor 52,9 miljard euro per dag aan grensoverschrijdende betalingen verstuurd en ontvangen.

### 2.2.2 Grensoverschrijdend aandeel van België in TARGET (statistische bijlagen: tabellen 3 en 4)

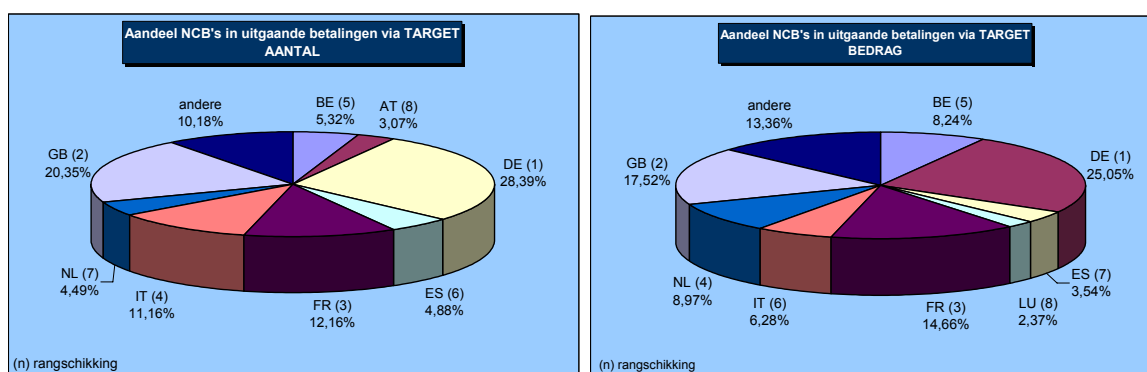


Het aantal grensoverschrijdende betalingen voor TARGET in zijn geheel steeg met 5,78 pct. tot gemiddeld 68.810 betalingen per dag. Het aantal betalingen naar België liet met 3,21 pct. een kleinere stijging optekenen dan TARGET in zijn geheel. Hierdoor nam het aandeel van België in TARGET af tot 5,90 pct.

Het aantal grensoverschrijdende betalingen van België vertoonde een lichte daling van 1,70 pct. Hierdoor nam het aandeel van de betalingen van België verder af. De uitgaande betalingen van België vertegenwoordigden in 2005 nog 5,32 pct. van het totale aantal betalingen in TARGET.

De gemiddelde bedragen in TARGET stegen met 13,66 pct. tot een daggemiddelde van 641,3 miljard euro. De Belgische grensoverschrijdende betalingen vertoonden qua bedrag een grotere stijging dan TARGET in zijn geheel. Zowel de inkomende als de uitgaande betalingen stegen immers met meer dan 20 pct. tot een gemiddelde van 52,9 miljard euro per dag. Door deze sterkere toename dan TARGET in zijn geheel nam het aandeel van België in TARGET opnieuw toe tot 8,24 pct.

### 2.2.3 Aandeel van elk land in het totaal van de uitgaande betalingen via TARGET (statistische bijlagen: tabel 5)

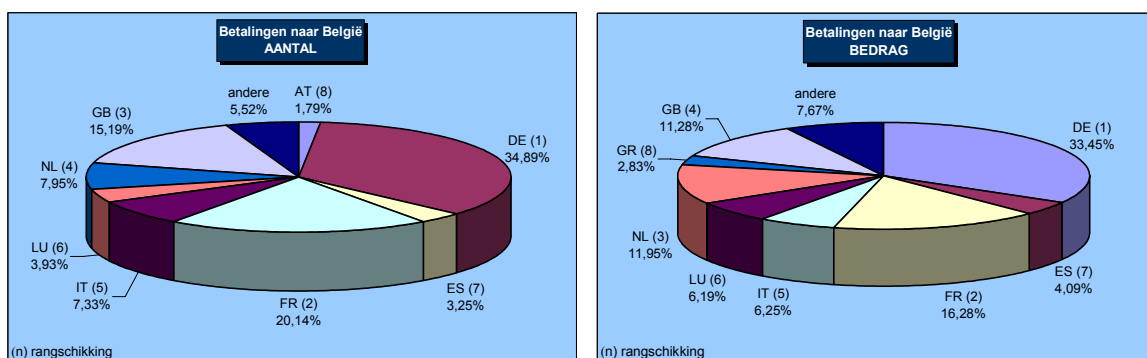


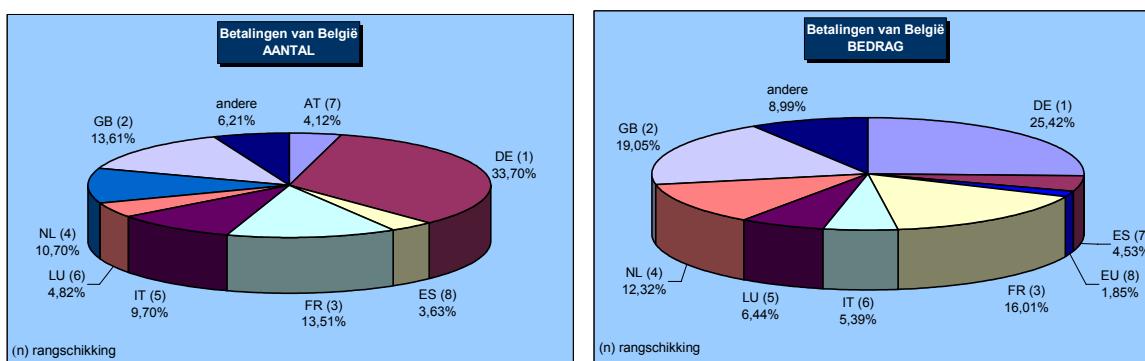
Bovenstaande diagrammen geven een overzicht van het aandeel van elk land in het totaal van de uitgaande betalingen via TARGET voor het jaar 2005. België bekleedde hier zowel in aantal als in bedrag de vijfde plaats. Dit is een status-quo in vergelijking met vorig jaar.

Uit de opsplitsing per land blijkt dat het grootste land, Duitsland, reeds een kwart van alle betalingen voor zijn rekening neemt, en dit zowel in aantal als in bedrag. Samen met Groot-Brittannië en Frankrijk vertegenwoordigden ze ongeveer 60 pct. van het gehele grensoverschrijdende betalingsverkeer in TARGET.

Opvallend hierbij was dat het aandeel van de ECB qua bedrag 2,31 pct. bedroeg en dit terwijl ze het laagste aandeel (0,22 pct.) in aantal betalingen hadden. De reden hiervoor is dat de vereffening van CLS en EBA via het betalingssysteem van de ECB worden verwerkt.

### 2.2.4 Verdeling van de betalingen van en naar België (statistische bijlagen: tabel 6)



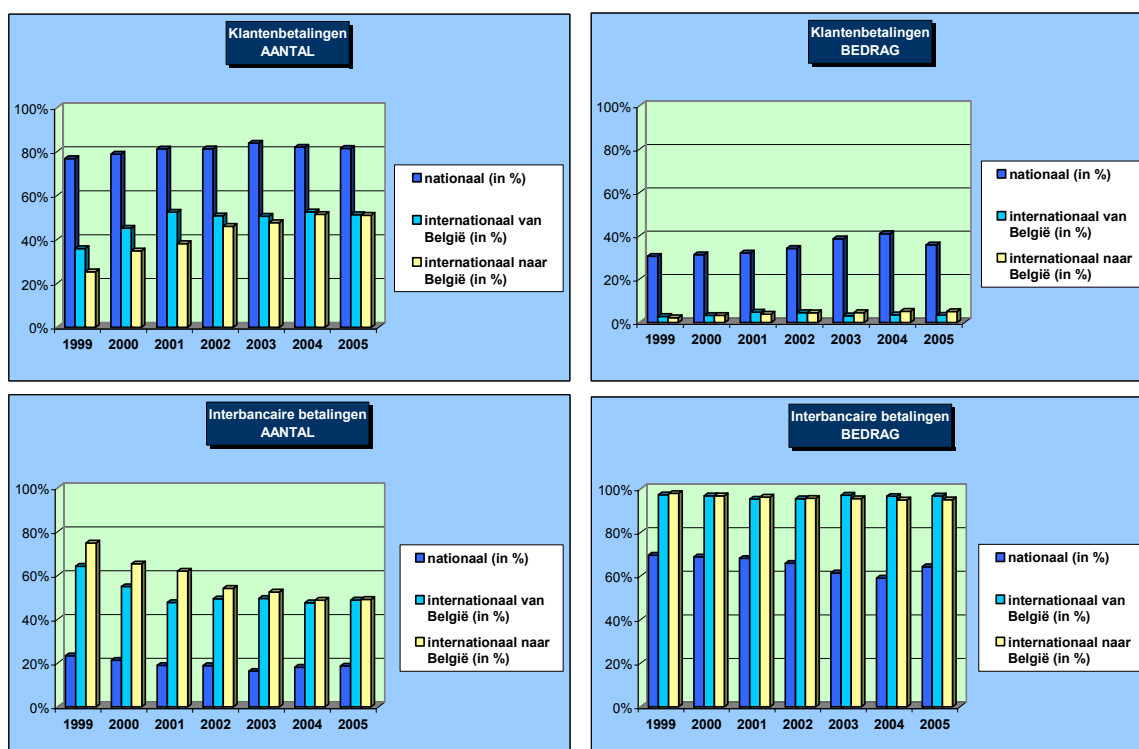


Bij de verdeling van het aantal grensoverschrijdende betalingen naar België waren onze vier belangrijkste partners Duitsland, Frankrijk, Groot-Brittannië en Nederland. Deze vier landen vertegenwoordigden samen ongeveer 78 pct. van het aantal en 73 pct. van het totale bedrag van alle grensoverschrijdende betalingen naar België.

De uitgaande internationale betalingen van de ELLIPS-deelnemers verliepen, net als de inkomende betalingen, voornamelijk met Duitsland, Groot-Brittannië, Frankrijk en Nederland. De betalingsstromen naar deze vier landen vertegenwoordigden samen bijna driekwart van het totale aantal en bedrag dat door de ELLIPS-deelnemers via TARGET werd verstuurd.

## 2.3 BETALINGSTYPE (Klantenbetalingen/Interbancaire betalingen)

### 2.3.1 Algemene ontwikkeling (statistische bijlagen: tabellen 7 en 8)



De belangrijkste vaststelling bij de opsplitsing van de betalingen per type was het verschil in belang tussen de nationale en grensoverschrijdende klantenbetalingen en dit zowel qua aantal als qua

bedrag. De nationale klantenbetalingen vertegenwoordigden immers ongeveer 80 pct. van alle nationale betalingen, terwijl het aandeel van het aantal grensoverschrijdende klantenbetalingen rond de 50 pct. schommelde. Qua bedrag bedroeg het aandeel van de nationale klantenbetalingen bijna 36 pct., terwijl dat voor de uitgaande grensoverschrijdende betalingen slechts 3,39 pct. en voor de inkomende 5,08 pct. bedroeg. Hieruit blijkt duidelijk dat de klantenbetalingen in het nationale betalingsverkeer een significanter aandeel vertegenwoordigden dan in het internationale betalingsverkeer.

De nationale klantenbetalingen lieten een lichte stijging van 0,52 pct. optekenen terwijl de nationale interbancaire betalingen met 4,09 pct. toenamen. Hierdoor steeg het aandeel van het aantal nationale interbankbetalingen licht, tot 18,59 pct. van het totale nationale betalingsverkeer.

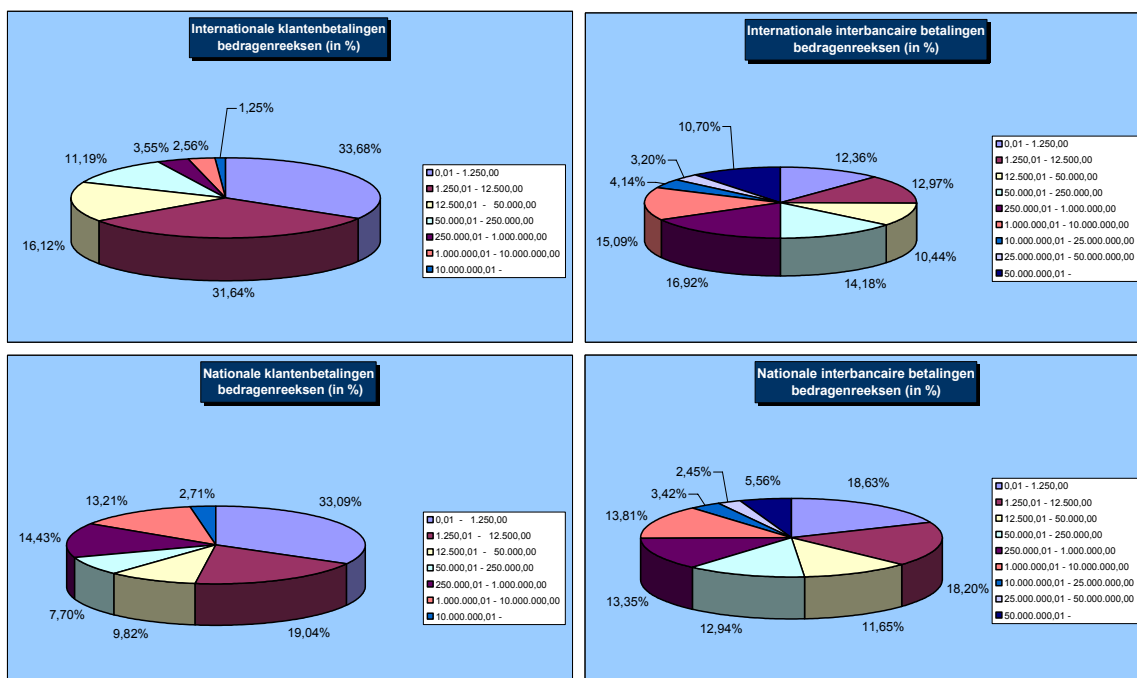
Het totale aantal uitgaande grensoverschrijdende betalingen daalde met 1,70 pct. Deze evolutie was te wijten aan enerzijds een daling van het aantal klantenbetalingen met 3,87 pct. en anderzijds een kleine stijging van 0,71 pct. van het aantal interbancaire betalingen. Hierdoor steeg het aandeel van de uitgaande grensoverschrijdende interbankbetalingen naar 48,70 pct.

De inkomende grensoverschrijdende klanten- en interbancaire betalingen lieten beiden een stijging optekenen van respectievelijk 2,5 pct. en 3,95 pct. Door de grotere stijging van de interbancaire betalingen steeg het aandeel van de interbancaire grensoverschrijdende betalingen licht tot 49,01 pct. van het totale aantal inkomende grensoverschrijdende betalingen.

Het gemiddelde bedrag van de nationale betalingen liet een lichte daling van 1,84 pct. optekenen voor de klantenbetalingen terwijl de interbancaire betalingen met 22,13 pct. stegen. Hierdoor klom het aandeel van de nationale interbankbetalingen tot 64,19 pct. van het totale bedrag aan nationale betalingen.

Bij de grensoverschrijdende betalingen was er een sterke stijging van zowel de uitgaande als de inkomende klantenbetalingen met respectievelijk 15,09 en 18,89 pct. Ook de interbancaire betalingen lieten een grote stijging optekenen. Zowel de uitgaande als de inkomende interbancaire betalingen stegen met 20,6 pct. Het aandeel in bedrag van de interbancaire grensoverschrijdende betalingen bedroeg ongeveer 95 pct.

### 2.3.2 Bedragenreeksen (statistische bijlagen: tabel 9)



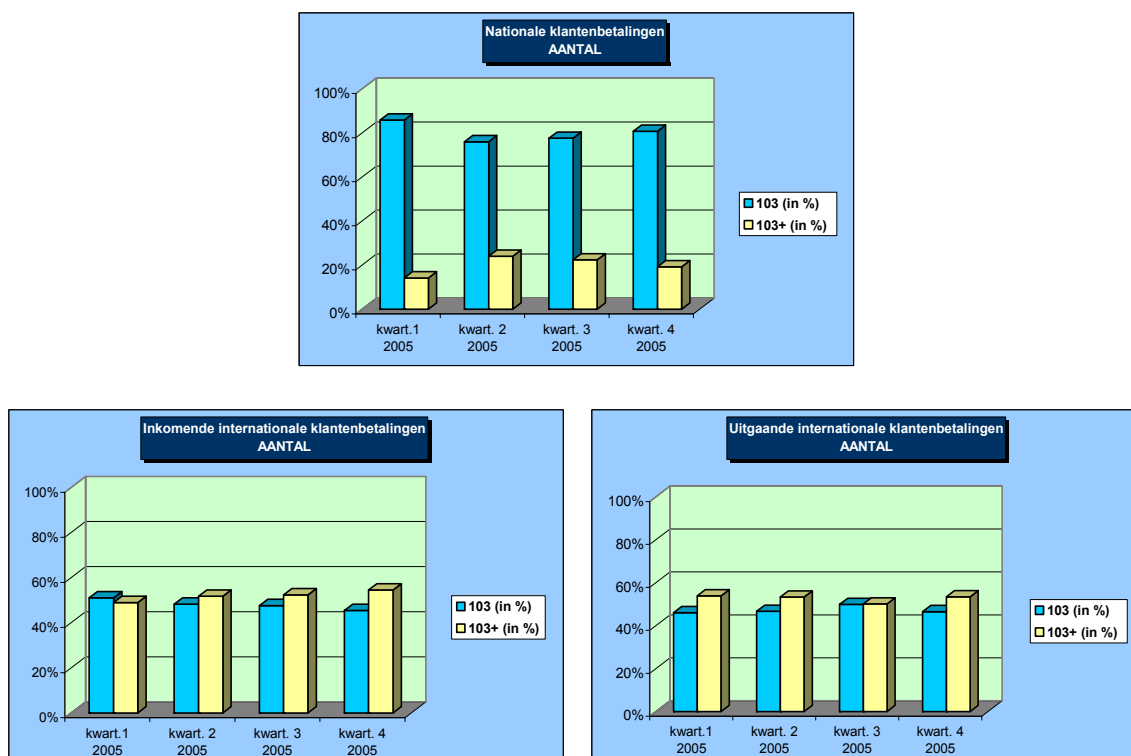
De opsplitsing van het aantal betalingen volgens bedragenreeks toont aan dat de grensoverschrijdende klantenbetalingen zich voornamelijk in de eerste vier schijven bevonden. Bijna 93 pct. van alle grensoverschrijdende klantenbetalingen had betrekking op een bedrag van minder dan 250.000 euro.

De grensoverschrijdende interbancaire betalingen zijn meer verspreid over de verschillende bedragenreeksen. Voor het grootste gedeelte van de betalingen, 81,96 pct., bleef het bedrag onder 10 miljoen euro. De bedragenreeks tussen 100 en 500 miljoen euro vertegenwoordigde echter nog 6,73 pct. van het totale aantal grensoverschrijdende interbancaire betalingen.

In verband met de verdeling van de nationale klantenbetalingen per bedragenreeks merken we dat de betalingen ook hier, maar in mindere mate dan bij de grensoverschrijdende betalingen, voornamelijk geconcentreerd waren in de lagere schijven. Zo had 70 pct. van alle klantenbetalingen een bedrag van minder dan 250.000 euro. De bedragenreeksen van 250.000 tot 10 miljoen euro vertegenwoordigden echter nog een kwart van alle nationale klantenbetalingen. Uit de grotere spreiding van de nationale klantenbetalingen bleek duidelijk dat deze gemiddeld een hoger bedrag hadden dan de grensoverschrijdende klantenbetalingen.

Bij de nationale interbancaire betalingen was er eenzelfde beeld als bij de grensoverschrijdende interbancaire betalingen. Ook hier hadden de meeste betalingen (88,58 pct.) een bedrag lager dan 10 miljoen euro.

### 2.3.3 Uitsplitsing klantenbetalingen naar type (statistische bijlagen: tabel 10)



De uitsplitsing van de klantenbetalingen naar het gebruik van de basis- en de stp<sup>4</sup>-versie van de MT103 leverde een verschillend beeld op voor de nationale en grensoverschrijdende klantenbetalingen.

De nationale klantenbetalingen van de ELLIPS-deelnemers bestonden voornamelijk uit MT103. Gemiddeld vertegenwoordigde de MT103 in 2005 nog 79,73 pct. van alle nationale klantenbetalingen.

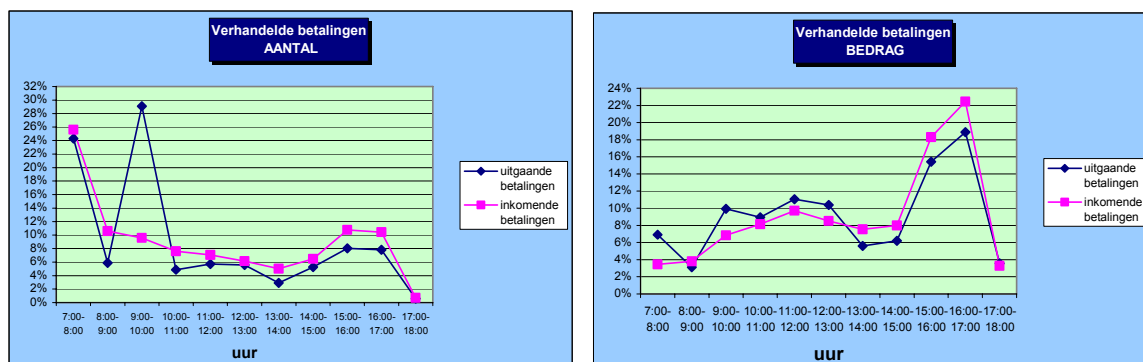
Bij de grensoverschrijdende klantenbetalingen vertegenwoordigden echter de MT103+ het grootste aandeel van de inkomende en uitgaande klantenbetalingen. Bovendien nam het aandeel van de MT103+ in het aantal inkomende grensoverschrijdende betalingen nog verder toe. In het eerste kwartaal vertegenwoordigde de MT103+ nog minder dan 50 pct. (48,97 pct.) terwijl ze in het laatste kwartaal van 2005 reeds 54,55 pct. vertegenwoordigden van het totale aantal inkomende grensoverschrijdende klantenbetalingen. Op jaarbasis vertegenwoordigde de stp-versie net geen 52 pct. van alle inkomende grensoverschrijdende klantenbetalingen.

Bij de uitgaande grensoverschrijdende klantenbetalingen bleef het aandeel van de MT103+ ongeveer stabiel. Het aandeel van de stp-versie bedroeg 52,74 pct. van de uitgaande grensoverschrijdende klantenbetalingen.

Algemeen kunnen we stellen dat de ELLIPS-deelnemers de stp-versie verkiezen voor hun internationale klantenbetalingen terwijl ze in het nationale betalingsverkeer vooral de basisversie van de MT103 gebruiken.

<sup>4</sup> stp: straight through processing

### 2.3.4 Spreiding van de grensoverschrijdende betalingen volgens tijdsinterval



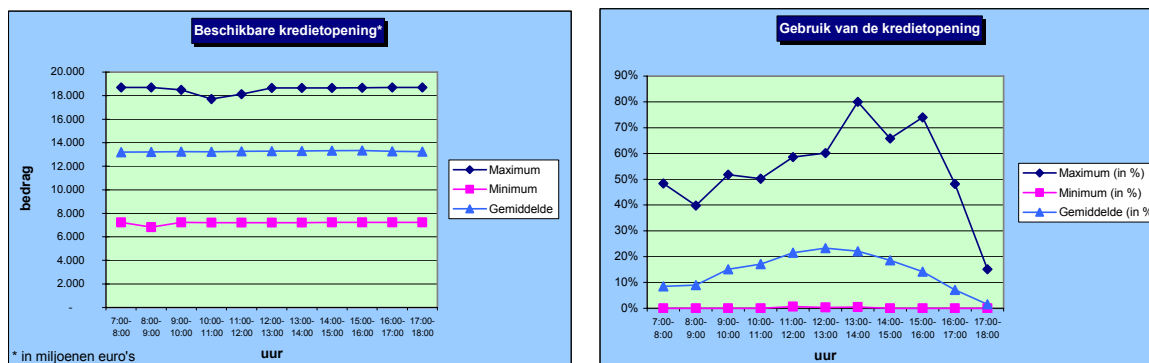
De spreiding van het aantal grensoverschrijdende betalingen volgens tijdsinterval verloopt grotendeels gelijk voor de inkomende en de uitgaande betalingen. Het belangrijkste verschil tussen de uitgaande en inkomende betalingen betrof het tijdsinterval tussen 9 en 10u waarin bijna 30 pct. van alle uitgaande betalingen werden verstuurd terwijl er slechts 10 pct. aan inkomende betalingen werden verwerkt. Een tweede belangrijke vaststelling is het hoge aantal betalingen dat in het openingsuur van TARGET werd verwerkt. Zowel voor de inkomende als de uitgaande betalingen bedroeg dit ongeveer 25 pct. van het totale aantal verhandelde betalingen.

Uit de grafiek met verhandelde betalingen in bedrag blijkt dat de uitgaande betalingen van de ELLIPS-deelnemers relatief evenwichtig gespreid waren over de ganse werkdag. Per uurschijf schommelden de verhandelde bedragen tussen de 6 en 10 pct. van het totaal verhandelde bedrag aan uitgaande betalingen in ELLIPS. Hierop waren twee uitzonderingen. De eerste uitzondering betrof de tijdsintervallen van 8 tot 9u en van 17 tot 18u, waarbij het verhandelde bedrag telkens ongeveer 3 pct. bedroeg. De tweede uitzondering situeerde zich tussen 15 en 17u waar het verhandelde bedrag respectievelijk 15,42 en 18,87 pct. bedroeg. Dit betekent dat tijdens dit piekmoment ongeveer eenderde van het totale bedrag aan uitgaande grensoverschrijdende betalingen werd verhandeld.

De betalingen in bedrag bestemd voor de ELLIPS-deelnemers volgden eenzelfde verloop als de uitgaande betalingen. Ook hier waren de betalingen relatief gelijkmatig verspreid over de dag. Uitzondering hierop was het tijdsinterval van 15 tot 17u. In dit tijdsinterval werd ongeveer 40 pct. van het totaal verhandelde bedrag van de inkomende betalingen verwerkt.

Uit de grafieken blijkt duidelijk dat de belangrijkste periode van de dag, voor de bedragen, het tijdsinterval van 15 tot 17u betrof. In dit tijdsinterval werd in 2005 ongeveer eenderde van het totale verhandelde bedrag in ELLIPS verwerkt. Voor de aantallen echter was de belangrijkste periode het openingsuur van TARGET. In aantal was om 10u reeds bijna 60 pct. van alle uitgaande betalingen verstuurd.

### 3. INTRADAY-KREDIET



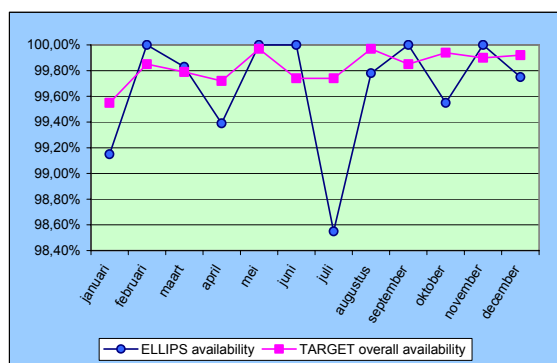
De grafiek "beschikbare kredietopening" vormt de som van de kredietopeningen van alle ELLIPS-deelnemers, gemeten op verschillende tijdstippen (om de vijf minuten) van de dag. Deze kredietopening kan gebruikt worden voor het uitvoeren van de ELLIPS-betalingen, maar kan eveneens gebruikt worden voor de vereffening van de randsystemen, cashoperaties en andere verrichtingen die de ELLIPS-deelnemers op hun rekening bij de NBB vereffenen.

Uit de grafiek blijkt dat de beschikbare kredietopening tijdens de openingsuren van TARGET aan weinig fluctuaties onderhevig was. Het gemiddelde van de som van de kredietopeningen situeerde zich rond 13 miljard euro.

De grafiek "gebruik van de kredietopening" geeft aan welk percentage van hun kredietopening de ELLIPS-deelnemers effectief gebruiken. Uit deze grafiek blijkt dat het gemiddeld gebruik van de kredietopening, met uitzondering van het sluitingsuur van TARGET, tussen de 7 en 23 pct. bedroeg. Het hoogste gemiddelde gebruik van de kredietopening situeerde zich tussen 11 en 14u. Tijdens dit tijdsinterval oversteeg het gebruik van de kredietopening de 20 pct.

Het maximale gebruik van de kredietopening concentreerde zich voornamelijk tussen 12 en 16u waarbij, op de piekmomenten, tussen de 60 en 80 pct. van de kredietopening werd aangewend.

#### 4. BESCHIKBAARHEID



In de loop van 2005 had TARGET in zijn geheel een beschikbaarheid van 99,83 pct. De Belgische Interlinking-component behaalde een beschikbaarheid van 99,67 pct. Deze iets lagere graad van beschikbaarheid van de Belgische Interlinking-component was voornamelijk te wijten aan de relatief lage graad van beschikbaarheid tijdens de maand juli. In deze maand liet ELLIPS immers twee incidenten optekenen die aanleiding gaven tot een "stop sending"-situatie (tijdelijke onbeschikbaarheid van een TARGET-component). In beide gevallen werden er echter geen betalingen in contingency uitgevoerd en bleef de impact voor de ELLIPS-deelnemers beperkt. Algemeen kunnen we stellen dat zowel TARGET in zijn geheel als ELLIPS zeer betrouwbaar waren in het afgelopen jaar.

In 2005 werd de sluiting van TARGET slechts tweemaal uitgesteld. Dit uitstel van het sluitingsuur tot 19u was in beide gevallen te wijten aan technische problemen bij een NCB. Tevens werd in beide gevallen ook het sluitingsuur voor de klantenbetalingen met 1 uur, tot 18u, uitgesteld. Daarnaast waren er nog enkele incidenten die aanleiding gaven tot een "stop-sending"-situatie. Deze incidenten werden echter tijdig opgelost, waardoor ze geen impact hadden op het sluitingsuur van TARGET.

## 5. TARGET2

### 5.1 Algemeen

Op 24 oktober 2002 nam de raad van bestuur van de ECB een strategische beslissing over de principes die de grondslag zullen leggen voor TARGET2, het systeem dat het huidige TARGET moet vervangen. De belangrijkste beslissingen betroffen de technische consolidatie van het TARGET-systeem, de uitbouw van een gemeenschappelijke tarievenstructuur voor binnenlandse en grensoverschrijdende betalingen en de harmonisatie van de dienstverlening.

Op basis van de principebeslissingen over dit nieuwe TARGET2-systeem werd het project meer in detail uitgewerkt. Na een uitgebreide raadpleging van de banksector werd de lijst opgesteld van de meeste basisdiensten die TARGET2 zal moeten aanbieden. Hieruit bleek dat enkel een uniek gedeeld platform, het zogenaamde Single Shared Platform (SSP), voldoende overeenstemde met de noden van de Europese bankwereld. Op basis hiervan hebben de Banca d'Italia, de Banque de France en de Deutsche Bundesbank zich bereid verklaard om dit nieuwe betalingsplatform te ontwikkelen.

### 5.2 Voortgang in 2005

In 2005 werden een aantal belangrijke stappen en beslissingen in dit ambitieuze dossier genomen.

Om een soepele en veilige overgang naar het nieuwe TARGET2-systeem mogelijk te maken, werd er geopteerd voor een gefaseerde migratie met "landengroepen". In 2005 werden deze landengroepen samengesteld en werd België in de tweede groep ondergebracht.

Tevens besliste het eurosysteem om de start van TARGET2, voor de eerste landengroep, op 19 november 2007 te laten plaatsvinden. Hierdoor zal de Belgische bankwereld op 18 februari 2008 naar TARGET2 overschakelen.

Daarnaast werden de gedetailleerde functionele specificaties tot een einde gebracht. Tenslotte werd er een antwoord geformuleerd op vragen betreffende de kostprijs, de testen, de organisatie en het beheer van het unieke platform.

Het ganse project is de vrucht van een nauwe samenwerking met de banksector en dit zowel op Europees als op nationaal vlak. In het kader hiervan, en om de interactieve werking tussen de NBB en de Belgische bankwereld te stimuleren, heeft de NBB in 2005 een werkgroep voor TARGET2-gebruikers opgericht. In deze "TARGET2 User Group" zijn alle toekomstige rechtstreekse Belgische deelnemers aan TARGET2 vertegenwoordigd. Via specifieke workshops werden de gedetailleerde functionele specificaties en de SWIFT-gerelateerde onderwerpen uitgebreid aan de leden van deze werkgroep voorgesteld. Tevens werd het Belgische migratiescenario nader toegelicht.

In een latere fase zal, naast de "TARGET2 User group", tevens een "steering committee" worden opgericht.

Tenslotte heeft de NBB haar website betreffende de betalingssystemen uitgebreid naar TARGET2. Via deze website kunnen de Belgische financiële instellingen en beursvennootschappen alle documentatie betreffende de Belgische migratie raadplegen.

## STATISTISCHE BIJLAGEN 5

Tabel 1: Aantal betalingen - daggemiddelde

Jaar	Nationaal	Internationaal Inkomend	Internationaal Uitgaand	Totaal
1999	3.695	1.785	2.184	7.664
2000	3.736	2.334	3.245	9.316
2001	3.548	2.573	3.704	9.825
2002	3.365	3.009	3.425	9.799
2003	3.239	3.431	3.634	10.305
2004	3.181	3.933	3.723	10.837
2005	3.218	4.059	3.660	10.937
Vershil 05/04	1,17 %	3,21 %	-1,70 %	0,92 %

Tabel 2: Bedrag - daggemiddelde (in miljarden euro's)

Jaar	Nationaal	Internationaal Inkomend	Internationaal Uitgaand	Totaal
1999	15,724	30,512	30,575	76,812
2000	14,157	35,644	35,606	85,406
2001	16,251	40,105	40,099	96,455
2002	15,075	37,204	37,234	89,512
2003	13,062	40,087	40,106	93,256
2004	12,767	43,866	43,913	100,545
2005	14,338	52,851	52,873	120,061
Vershil 05/04	12,31 %	20,48 %	20,40 %	19,41 %

<sup>5</sup> In de tabellen kunnen de totalen als gevolg van afrondingen afwijken van de som van de rubrieken.

Tabel 3: Grensoverschrijdend aandeel van België in TARGET - aantal - daggemiddelde

Jaar	Totaal TARGET	Betalingen naar België	%	Betalingen van België	%
1999	28.777	1.785	6,20 %	2.184	7,59 %
2000	39.857	2.334	5,86 %	3.245	8,14 %
2001	45.273	2.573	5,68 %	3.704	8,18 %
2002	53.858	3.009	5,59 %	3.425	6,36 %
2003	59.961	3.431	5,72 %	3.634	6,08 %
2004	65.047	3.933	6,05 %	3.723	5,72 %
2005	68.810	4.059	5,90 %	3.660	5,32 %
Vershil 05/04	5,78 %	3,21 %	-	-1,70 %	-

Tabel 4: Grensoverschrijdend aandeel van België in TARGET - bedrag (in miljarden euro's) - daggemiddelde

Jaar	Totaal TARGET	Betalingen naar België	%	Betalingen van België	%
1999	360,120	30,512	8,47 %	30,575	8,49 %
2000	431,531	35,644	8,26 %	35,606	8,25 %
2001	506,309	40,105	7,92 %	40,099	7,92 %
2002	485,177	37,204	7,67 %	37,234	7,67 %
2003	536,778	40,087	7,47 %	40,106	7,47 %
2004	564,254	43,866	7,77 %	43,913	7,78 %
2005	641,311	52,851	8,24 %	52,873	8,24 %
Vershil 05/04	13,66 %	20,48 %	-	20,40 %	-

Tabel 5: Aandeel per land in het totaal van de uitgaande betalingen via TARGET - daggemiddelde

Land	Aantal	%	Bedrag (in miljarden euro's)	%
BE	3.660	5.32 %	52,873	8,24 %
AT	2.115	3.07 %	13,404	2,09 %
DE	19.538	28.39 %	160,679	25,05 %
ES	3.355	4.88 %	22,728	3,54 %
EU	154	0.22 %	14,796	2,31 %
FI	575	0.84 %	6,835	1,07 %
FR	8.368	12.16 %	93,991	14,66 %
GR	1.228	1.78 %	9,565	1,49 %
IE	1.656	2.41 %	11,004	1,72 %
IT	7.677	11.16 %	40,273	6,28 %
LU	1.585	2.30 %	15,184	2,37 %
NL	3.089	4.49 %	57,548	8,97 %
PT	1.075	1.56 %	7,619	1,19 %
Totaal EMU	54.076	78,59 %	506,5	78,98 %
DK	381	0.55 %	14,569	2,27 %
GB	14.002	20.35 %	112,341	17,52 %
SE	352	0.51 %	7,902	1,23 %
Totaal niet-EMU	14.734	21.41 %	134,8	21,02 %
Totaal	68.810	100 %	641,311	100 %

Tabel 6: Uitsplitsing van de betalingen van en naar België - percentage per land

naar/van	Betalingen van België		Betalingen naar België	
	Aantal	Bedrag	Aantal	Bedrag
AT	4,12 %	1,41 %	1,79 %	1,45 %
DE	33,70 %	25,42 %	34,89 %	33,45 %
ES	3,63 %	4,53 %	3,25 %	4,09 %
EU	0,16 %	1,85 %	0,15 %	0,83 %
FI	0,66 %	0,51 %	0,44 %	0,54 %
FR	13,51 %	16,01 %	20,14 %	16,28 %
GR	0,85 %	1,54 %	1,27 %	2,83 %
IE	2,02 %	1,52 %	1,71 %	1,17 %
IT	9,70 %	5,39 %	7,33 %	6,25 %
LU	4,82 %	6,44 %	3,93 %	6,19 %
NL	10,70 %	12,32 %	7,95 %	11,95 %
PT	1,18 %	1,60 %	1,28 %	1,51 %
Totaal EMU	85,05 %	78,53 %	84,15 %	86,55 %
DK	0,73 %	1,83 %	0,43 %	1,71 %
GB	13,61 %	19,05 %	15,19 %	11,28 %
SE	0,60 %	0,59 %	0,24 %	0,46 %
Totaal niet-EMU	14,95 %	21,47 %	15,85 %	13,45 %
Totaal	100 %	100 %	100 %	100 %

Tabel 7: Uitsplitsing van de klanten-/interbancaire betalingen - aantal - daggemiddelde

	Klantenbetalingen MT100/103/103+	%	Interbancaire betalingen	%	Totaal
Nationaal 1999	2.833	76,68 %	862	23,32 %	3.695
Nationaal 2000	2.944	78,79 %	792	21,21 %	3.736
Nationaal 2001	2.879	81,15 %	669	18,85 %	3.548
Nationaal 2002	2.733	81,19 %	633	18,81 %	3.365
Nationaal 2003	2.714	83,78 %	525	16,22 %	3.239
Nationaal 2004	2.606	81,93 %	575	18,07 %	3.181
Nationaal 2005	2.619	81,41 %	598	18,59 %	3.218
Vershil nationaal 05/04	0,52 %	-	4,09 %	-	1,17 %
Internationaal van BE 1999	782	35,82 %	1.402	64,18 %	2.184
Internationaal van BE 2000	1.465	45,13 %	1.781	54,87 %	3.245
Internationaal van BE 2001	1.940	52,38 %	1.764	47,62 %	3.704
Internationaal van BE 2002	1.736	50,70 %	1.688	49,30 %	3.425
Internationaal van BE 2003	1.835	50,49 %	1.799	49,51 %	3.634
Internationaal van BE 2004	1.953	52,46 %	1.770	47,54 %	3.723
Internationaal van BE 2005	1.878	51,30 %	1.782	48,70 %	3.660
Vershil internationaal van BE 05/04	-3,87 %	-	0,71 %	-	-1,70 %
Internationaal naar BE 1999	450	25,23 %	1.334	74,77 %	1.785
Internationaal naar BE 2000	811	34,75 %	1.523	65,25 %	2.334
Internationaal naar BE 2001	980	38,09 %	1.593	61,91 %	2.573
Internationaal naar BE 2002	1.381	45,90 %	1.628	54,10 %	3.009
Internationaal naar BE 2003	1.633	47,60 %	1.798	52,40 %	3.431
Internationaal naar BE 2004	2.019	51,34 %	1.914	48,66 %	3.933
Internationaal naar BE 2005	2.070	50,99 %	1.989	49,01 %	4.059
Vershil internationaal naar BE 05/04	2,50 %	-	3,95 %	-	3,21 %

Tabel 8: Uitsplitsing klanten-/interbancaire betalingen - bedrag (in miljarden euro's) - daggemiddelde

	Klantenbetalingen MT100/103/103+	%	Interbancaire betalingen	%	Totaal
Nationaal 1999	4,798	30,51 %	10,926	69,49 %	15,724
Nationaal 2000	4,435	31,33 %	9,722	68,67 %	14,157
Nationaal 2001	5,200	32,00 %	11,051	68,00 %	16,251
Nationaal 2002	5,153	34,19 %	9,921	65,81 %	15,075
Nationaal 2003	5,047	38,64 %	8,015	61,36 %	13,062
Nationaal 2004	5,230	40,97%	7,536	59,03 %	12,767
Nationaal 2005	5,134	35,81 %	9,204	64,19 %	14,338
Vershil nationaal 05/04	-1,84 %	-	22,13 %	-	12,31 %
Internationaal van BE 1999	0,858	2,80 %	29,718	97,20 %	30,575
Internationaal van BE 2000	1,172	3,29 %	34,434	96,71 %	35,606
Internationaal van BE 2001	1,931	4,81 %	38,169	95,19 %	40,099
Internationaal van BE 2002	1,707	4,58 %	35,527	95,42 %	37,234
Internationaal van BE 2003	1,223	3,05 %	38,884	96,95 %	40,106
Internationaal van BE 2004	1,555	3,54 %	42,358	96,46 %	43,913
Internationaal van BE 2005	1,790	3,39 %	51,083	96,61 %	52,873
Vershil internationaal van BE 05/04	15,09 %	-	20,60 %	-	20,40 %
Internationaal naar BE 1999	0,674	2,21 %	29,839	97,79 %	30,512
Internationaal naar BE 2000	1,177	3,30 %	34,468	96,70 %	35,644
Internationaal naar BE 2001	1,559	3,89 %	38,546	96,11 %	40,105
Internationaal naar BE 2002	1,658	4,46 %	35,546	95,54 %	37,204
Internationaal naar BE 2003	1,830	4,57 %	38,257	95,43 %	40,087
Internationaal naar BE 2004	2,260	5,15 %	41,606	94,85 %	43,866
Internationaal naar BE 2005	2,687	5,08 %	50,164	94,92 %	52,851
Vershil internationaal naar BE 05/04	18,89 %	-	20,57 %	-	20,48 %

Tabel 9: Uitsplitsing van betalingen naar bedragenreeksen - aantal

Bedragenreeksen		NATIONAAL				GRENSOVERSCHRIJDEND			
		Klantenbetalingen		Interbancaire betalingen		Klantenbetalingen		Interbancaire betalingen	
		aantal	%	aantal	%	aantal	%	aantal	%
0,01	1.250,00	222.785	33,09 %	28.640	18,63 %	162.341	33,68 %	56.557	12,36 %
1.250,01	12.500,00	128.148	19,04 %	27.981	18,20 %	152.504	31,64 %	59.343	12,97 %
12.500,01	50.000,00	66.092	9,82 %	17.908	11,65 %	77.707	16,12 %	47.772	10,44 %
50.000,01	250.000,00	51.860	7,70 %	19.903	12,94 %	53.925	11,19 %	64.921	14,18 %
250.000,01	1.000.000,00	97.116	14,43 %	20.533	13,35 %	17.108	3,55 %	77.433	16,92 %
1.000.000,01	10.000.000,00	88.933	13,21 %	21.229	13,81 %	12.354	2,56 %	69.054	15,09 %
10.000.000,01	25.000.000,00	10.469	1,56 %	5.256	3,42 %	2.994	0,62 %	18.964	4,14 %
25.000.000,01	50.000.000,00	3.975	0,59 %	3.760	2,45 %	1.149	0,24 %	14.651	3,20 %
50.000.000,01	100.000.000,00	2.370	0,35 %	2.884	1,88 %	774	0,16 %	13.199	2,88 %
100.000.000,01	500.000.000,00	1.282	0,19 %	4.737	3,08 %	1.022	0,21 %	30.781	6,73 %
500.000.000,01	1.000.000.000,00	92	0,01 %	667	0,43 %	69	0,01 %	4.341	0,95 %
1.000.000.000,01		59	0,01 %	256	0,17 %	7	0,00 %	671	0,15 %

Tabel 10: Uitsplitsing per type klantenbetaling – aantal

	MT103	%	MT103+	%	Totaal klantenbetalingen
Nationaal 2005 kwart. 1	126.898	85,82 %	20.959	14,18 %	147.857
Nationaal 2005 kwart. 2	149.840	75,96 %	47.432	24,04 %	197.272
Nationaal 2005 kwart. 3	124.010	77,61 %	35.780	22,39 %	159.790
Nationaal 2005 kwart. 4	135.957	80,80 %	32.305	19,20 %	168.262
Nationaal totaal 2005	536.705	79,73 %	136.476	20,27 %	673.181
Internationaal naar BE 2005 kwart. 1	63.730	51,03 %	61.167	48,97 %	124.897
Internationaal naar BE 2005 kwart. 2	65.729	48,21 %	70.605	51,79 %	136.334
Internationaal naar BE 2005 kwart. 3	62.368	47,65 %	68.513	52,35 %	130.881
Internationaal naar BE 2005 kwart. 4	63.511	45,45 %	76.240	54,55 %	139.751
Internationaal naar BE totaal 2005	255.338	48,01 %	276.525	51,99 %	531.863
Internationaal van BE 2005 kwart. 1	57.132	46,09 %	66.822	53,91 %	123.954
Internationaal van BE 2005 kwart. 2	57.519	46,69 %	65.662	53,31 %	123.181
Internationaal van BE 2005 kwart. 3	56.861	49,89 %	57.112	50,11 %	113.973
Internationaal van BE 2005 kwart. 4	56.586	46,58 %	64.905	53,42 %	121.491
Internationaal van BE totaal 2005	228.098	47,26 %	254.501	52,74 %	482.599