

ELLIPS  
Electronic Large-value Interbank Payment System ASBL  
Boulevard de Berlaimont 14  
1000 Bruxelles  
Arrondissement judiciaire de Bruxelles



## **RAPPORT ANNUEL 2006**

TVA BE 0456.926.715



## **TABLE DES MATIERES**

1. Introduction	4
2. Evolution des paiements en ELLIPS	5
2.1 Paiements nationaux	5
2.2 Paiements internationaux	6
2.2.1 Evolution des paiements internationaux entrants et sortants	6
2.2.2 Part transfrontalière de la Belgique en TARGET	6
2.2.3 Part de chaque pays dans le total des paiements sortant via TARGET	7
2.2.4 Répartition des paiements de et vers la Belgique	8
2.3 Types de paiements	9
2.3.1 Evolution globale	9
2.3.2 Tranches de montants	10
2.3.3 Ventilation des paiements de clientèle par type	11
2.4 Répartition des paiements transfrontaliers par intervalle de temps	12
3. Crédit Intraday	14
4. Disponibilité	15
5. TARGET2	16

## **ANNEXES STATISTIQUES**

Tableau 1 : Nombre – moyenne journalière nationale, internationale – paiements entrants et sortants	17
Tableau 2 : Montants – moyenne journalière nationale, internationale – paiements entrants et sortants	17
Tableau 3 : Part de la Belgique dans TARGET - nombre	18
Tableau 4 : Part de la Belgique dans TARGET - montants	18
Tableau 5 : Part de chaque pays dans le total des paiements sortant via TARGET	19
Tableau 6 : Répartition des paiements de et vers la Belgique	19
Tableau 7 : Répartition des paiements de clientèle/paiements interbancaires - nombre	20
Tableau 8 : Répartition des paiements de clientèle/paiements interbancaires - montants	21
Tableau 9 : Ventilation des paiements par tranche de montants	22
Tableau 10 : Ventilation par types de paiements de clientèle - nombre	22

## 1. INTRODUCTION

ELLIPS (ELectronic Large-value Interbank Payment System), créé en 1996, en tant qu'interface interbancaire du système belge de règlement brut<sup>1</sup> en temps réel, assure le traitement de virements d'un montant généralement élevé et, le plus souvent, concernant des opérations sur les marchés financiers. ELLIPS est également la composante belge de TARGET, le système européen de règlement brut transfrontalier.

Le présent rapport annuel examine de plus près les principales évolutions statistiques des paiements d'ELLIPS ventilés en paiements nationaux et transfrontaliers et par type de paiement. Il traite en outre de l'évolution et de l'utilisation du crédit intraday et de la répartition des paiements transfrontaliers par intervalle de temps. Il reprend, enfin, la disponibilité de TARGET dans son ensemble et d'ELLIPS en particulier.

La principale tendance statistique observée en 2006 réside dans la croissance considérable des montants traités et ce, tant pour les paiements transfrontaliers entrants que sortants. Avec une progression de près de 20 p.c., la moyenne journalière des paiements transfrontaliers envoyés et reçus en ELLIPS s'est établie à 62,5 milliards d'euros.

Sur le plan technique, aucune modification n'a été effectuée en 2006. Cette stabilisation sur le plan technique résulte du développement de la nouvelle plate-forme de paiement de TARGET2 qui remplacera l'application ELLIPS début 2008. En 2007, ELLIPS ne fera pas davantage l'objet d'adaptations majeures. La seule modification concerne l'ajout de l'option F dans le champ 50 du MT103(+) et ce, dans le cadre du release SWIFT d'octobre 2007.

En 2006, le nombre de participants a augmenté de 1 unité pour s'établir à 16 participants, tandis que le nombre de sous-participants a diminué de 1 de sorte que, fin 2006, ELLIPS comptait encore 69 sous-participants. Cette diminution résulte, d'une part, de l'adhésion de 3 nouveaux sous-participants et, d'autre part, de la fusion de 2 banques et de la suppression de 3 sous-participants.

En anticipation de la décision de la banque centrale suédoise de ne pas adhérer au projet TARGET2, la Suède a déjà quitté, fin 2006, la communauté TARGET actuelle. Par ailleurs, l'Estonie et la Slovénie ont adhéré à TARGET dans le courant de 2006 par le biais de l'Italie et de l'Allemagne respectivement.

Enfin, le développement du projet TARGET2 s'est poursuivi en 2006. TARGET2 est commenté plus en détail au point 5.

---

<sup>1</sup> Le système belge de règlement brut en temps réel comprend, d'une part, ELLIPS et, d'autre part, RECOUR, le système des comptes courants de la Banque Nationale.

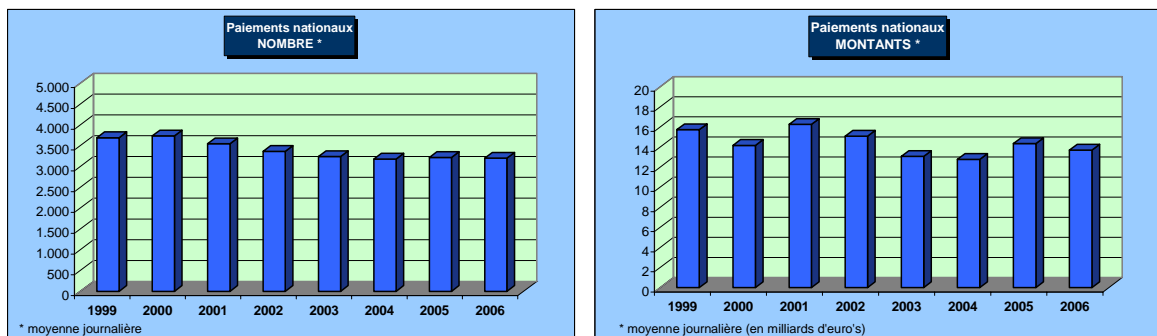
## 2. EVOLUTION DES PAIEMENTS EN ELLIPS

En 2006, ELLIPS a traité en moyenne 11.315 paiements par jour, soit une progression de 3,46 p.c. par rapport à 2005.

L'augmentation du nombre total de paiements en ELLIPS résulte, d'une part, d'une diminution des paiements nationaux et des paiements transfrontaliers sortants et, d'autre part, d'une augmentation des paiements transfrontaliers entrants.

Par ailleurs, à l'instar de 2005, les montants traités ont enregistré une forte progression de 15,51 p.c. Comme pour les nombres, l'augmentation des montants traités procède d'une évolution en sens inverse des paiements nationaux, à la baisse, et des paiements transfrontaliers, à la hausse. Au total, ELLIPS a traité en moyenne 138,7 milliards d'euros par jour.

### 2.1 PAIEMENTS NATIONAUX (annexes statistiques : tableaux 1 et 2)



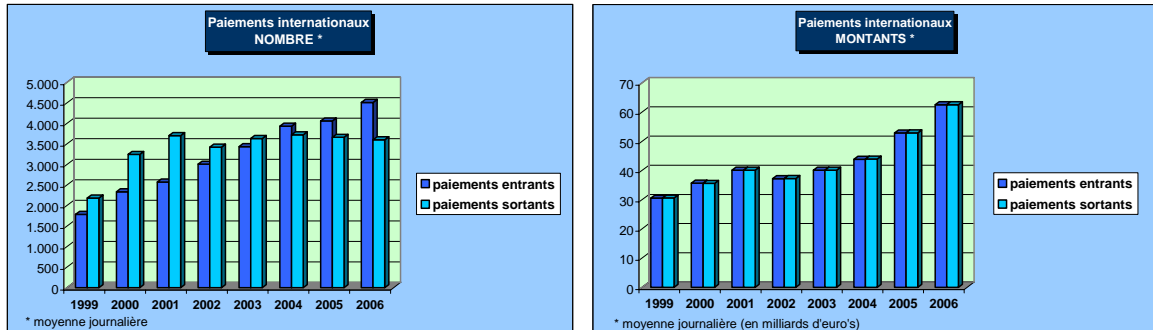
En 2006, 3.203 paiements en moyenne ont été traités chaque jour, soit un léger recul de 0,47 p.c. par rapport à 2005. En montants également, les paiements nationaux ont accusé une baisse. Celle-ci a atteint 4,53 p.c., de sorte qu'en moyenne, des paiements nationaux ont été traités pour un total de 13,7 milliards d'euros par jour.

Les statistiques révèlent clairement que la partie nationale des paiements perd de plus en plus de terrain par rapport aux paiements internationaux. Les paiements nationaux ne représentaient ainsi plus, en 2006, que 9,87 p.c. du montant total traité alors que leur part était encore de 20,5 p.c. au lancement de TARGET. En nombre, la part des montants nationaux a légèrement fléchi, à 28,31 p.c. du nombre total des paiements traités en ELLIPS.

## 2.2 PAIEMENTS INTERNATIONAUX

### 2.2.1 Evolution des paiements internationaux entrants et sortants

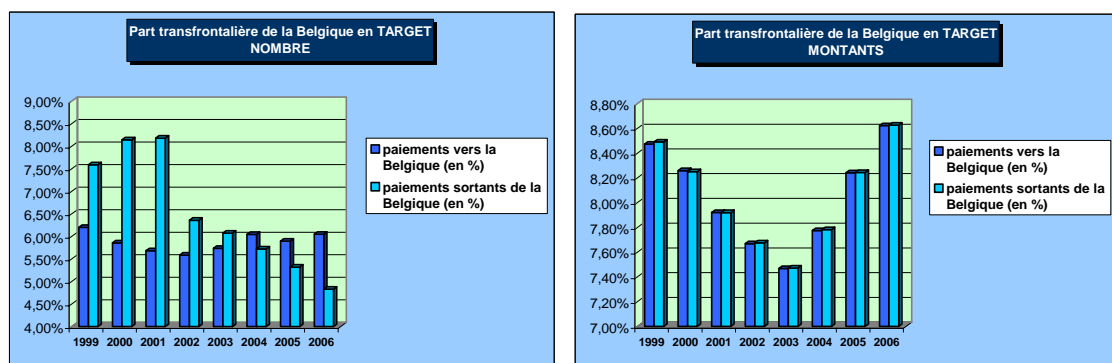
(annexes statistiques : tableaux 1 et 2)



Le nombre de paiements transfrontaliers a évolué dans des directions opposées, avec une progression de 11,14 p.c. pour les paiements entrants et un recul de 1,59 p.c. pour les paiements sortants. En moyenne, les participants Ellips ont traité respectivement 4.511 et 3.602 paiements transfrontaliers entrants et sortants par jour en 2006.

En montants, les paiements transfrontaliers tant entrants que sortants ont fait un bond de plus de 18 p.c. Les paiements transfrontaliers envoyés et reçus ont ainsi atteint en moyenne un montant de 62,5 milliards d'euros par jour vers l'étranger comme vers la Belgique. Par rapport au lancement de TARGET en 1999, le montant moyen de capitaux traités par jour a doublé.

### 2.2.2 Part transfrontalière de la Belgique en TARGET (annexes statistiques : tableaux 3 et 4)



Le nombre de paiements transfrontaliers en TARGET, considéré globalement, s'est accru de 8,39 p.c., atteignant en moyenne 74.582 paiements par jour. Le nombre de paiements à destination de la Belgique a connu une augmentation de 11,14 p.c. plus importante que TARGET dans son ensemble. En conséquence, la part de la Belgique en TARGET est passée à 6,05 p.c.

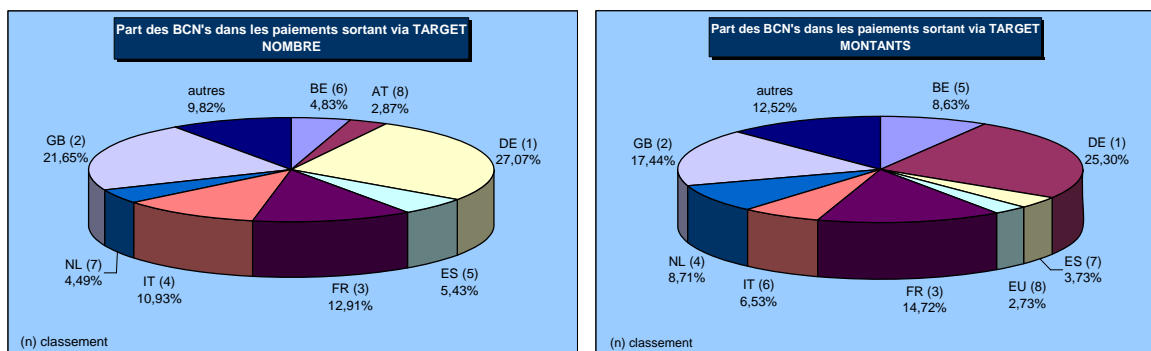
Le nombre de paiements transfrontaliers émanant de la Belgique a enregistré un léger recul de 1,59 p.c. La proportion des paiements à partir de la Belgique a ainsi continué à s'éroder. Les paiements sortants de la Belgique représentaient encore 4,83 p.c. du nombre total des paiements

en TARGET en 2006. Leur part est ainsi tombée, pour la première fois depuis le lancement de TARGET, sous la barre des 5 p.c.

Les montants moyens en TARGET ont progressé de 13 p.c. pour atteindre une moyenne journalière de 724,6 milliards d'euros. Les paiements transfrontaliers belges ont affiché, en montants, une augmentation plus forte que TARGET dans son ensemble. Les paiements entrants et sortants ont en effet progressé de 18,2 p.c. pour atteindre en moyenne 62,5 milliards d'euros par jour. Cette augmentation étant plus forte que celle de TARGET dans son ensemble, la part de la Belgique en TARGET a de nouveau progressé pour s'établir à 8,63 p.c.

### 2.2.3 Part de chaque pays dans le total des paiements sortant via TARGET

(annexes statistiques : tableau 5)

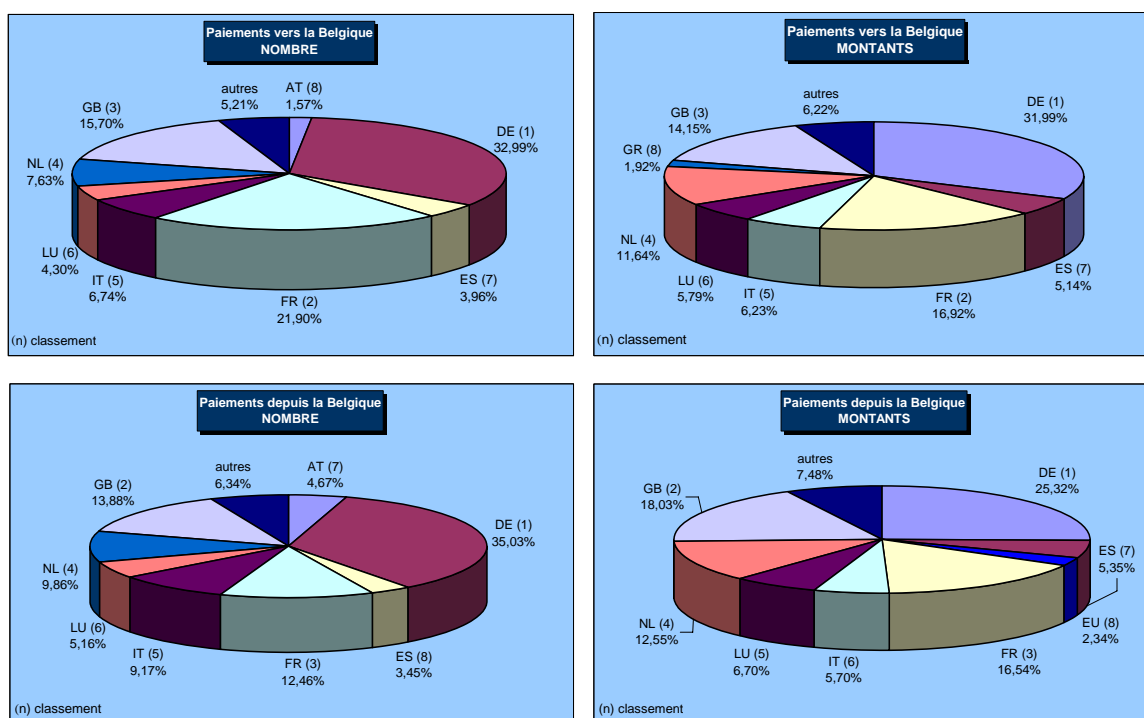


Les diagrammes ci-dessus donnent une vue d'ensemble de la part de chaque pays dans le total des paiements sortant via TARGET en 2006. En nombre, l'Espagne a damé le pion à la Belgique, la reléguant de la cinquième à la sixième place. En montants, la Belgique a cependant conservé sa cinquième position de l'an dernier.

La ventilation par pays révèle que le plus grand pays, l'Allemagne, représente déjà un quart de tous les paiements et ce, tant en nombre qu'en montants. Si on y joint la Grande-Bretagne et la France, ces trois pays représentent environ 60 p.c. de l'ensemble des paiements transfrontaliers en TARGET.

A noter à cet égard que la part de la BCE s'élève en montants à 2,73 p.c. et ce, alors qu'elle détient la part la plus faible (0,21 p.c.) en nombre de paiements. La raison en incombe à la liquidation de CLS et EBA qui sont traités via le système de paiement de la BCE.

## 2.2.4 Répartition des paiements de et vers la Belgique (annexes statistiques : tableau 6)

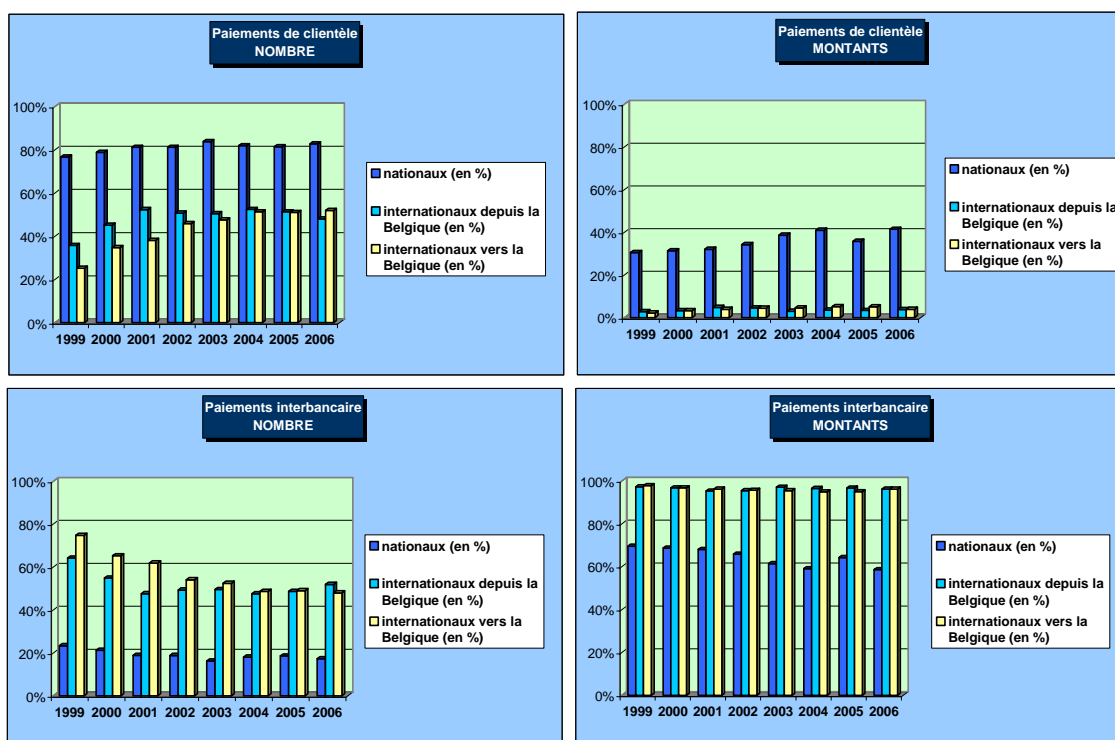


Pour ce qui est de la répartition du nombre de paiements transfrontaliers vers la Belgique, il apparaît clairement que l'Allemagne est notre principal partenaire et ce, tant pour les paiements sortants qu'entrants. L'Allemagne représente ainsi près d'un tiers de l'ensemble des paiements entrants, en nombre comme en montants. Le deuxième principal partenaire, la France, représente 21,90 p.c. en nombre et 16,92 p.c. en montants du total des paiements transfrontaliers entrants. En ce qui concerne également les paiements transfrontaliers sortants, l'Allemagne est la principale contrepartie des participants Ellips. L'Allemagne représente ainsi 35 p.c. en nombre et 25 p.c. en montants du total des paiements transfrontaliers sortants. Avec une part de 13,88 p.c. en nombre et de 14,15 p.c. en montants du total des paiements transfrontaliers sortants, la Grande-Bretagne est le deuxième plus grand partenaire pour les paiements sortants.

Nos quatre principaux partenaires dans les paiements transfrontaliers sont l'Allemagne, la France, la Grande-Bretagne et les Pays-Bas. Les flux de paiements vers ces quatre pays représentent conjointement près de trois quarts du nombre total et du montant des paiements envoyés et reçus via TARGET par les participants ELLIPS.

## 2.3 TYPES DE PAIEMENTS (Paiements de clientèle/paiements interbancaires)

### 2.3.1 Evolution globale (annexes statistiques : tableaux 7 et 8)



Le principal constat dans la ventilation des paiements par type réside dans la différence d'importance des paiements de clientèle nationaux et transfrontaliers et ce, tant en nombre qu'en montants. Les paiements de clientèle nationaux représentent en effet près de 83 p.c. de l'ensemble des paiements nationaux tandis que la part des paiements de clientèle transfrontaliers tourne, en nombre, autour des 50 p.c. En montants, la part des paiements de clientèle nationaux s'élève à 41 p.c. tandis qu'elle n'atteint que 3,8 p.c. pour les paiements transfrontaliers. Il en ressort clairement que les paiements de clientèle représentent une part plus significative dans les paiements nationaux que dans les paiements internationaux et ce, tant en nombre qu'en montants.

Le nombre de paiements de clientèle nationaux a affiché une légère hausse de 1,18 p.c. tandis que les paiements interbancaires nationaux ont reculé de 7,67 p.c. En conséquence, la part des paiements interbancaires nationaux est tombée en nombre à 17,25 p.c. du total des paiements nationaux.

Le nombre total de paiements transfrontaliers sortants a régressé de 1,59 p.c. Cette évolution est imputable à une baisse du nombre de paiements de clientèle de 7,80 p.c., d'une part, et à une hausse de 4,95 p.c. du nombre de paiements interbancaires, d'autre part. La part des paiements interbancaires transfrontaliers sortants est passée à 51,94 p.c.

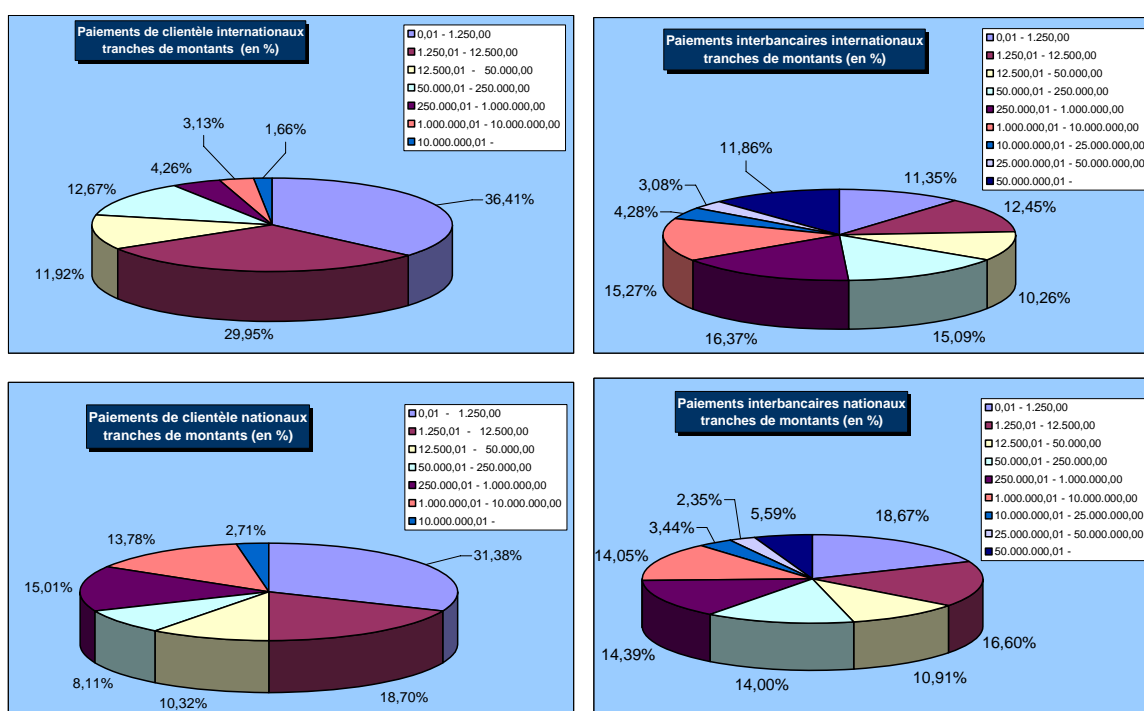
Les paiements transfrontaliers en provenance de l'étranger, qu'il s'agisse de paiements de clientèle ou de paiements interbancaires, ont affiché une hausse de 13,35 p.c. et 8,83 p.c. respectivement. Eu égard à la plus forte croissance des paiements de clientèle, la part des

paiements transfrontaliers interbancaires a reculé à 47,99 p.c. du nombre total des paiements transfrontaliers entrants.

Le montant moyen des paiements nationaux a progressé de 10,47 p.c. pour les paiements de clientèle tandis que les paiements interbancaires ont chuté de 12,89 p.c. La part des paiements de clientèle nationaux a ainsi grimpé à 41,43 p.c. du montant total des paiements nationaux.

Pour ce qui est des paiements transfrontaliers, on enregistre une très forte hausse de 33,27 p.c. des paiements de clientèle sortants. Les paiements interbancaires sortants affichent également une forte augmentation de 17,71 p.c. Les paiements de clientèle entrants ont chuté de 10,01 p.c. tandis que les paiements interbancaires entrants ont fait un bond de 19,73 p.c. En montants, la part des paiements transfrontaliers interbancaires sortants et entrants a atteint quelque 96 p.c.

### 2.3.2 Tranches de montants (annexes statistiques : tableau 9)



La ventilation du nombre de paiements par tranche de montants indique que les paiements de clientèle transfrontaliers se situent principalement dans les quatre premières tranches. Quelque 90 p.c. de l'ensemble des paiements de clientèle transfrontaliers sont inférieurs à 250.000 euros.

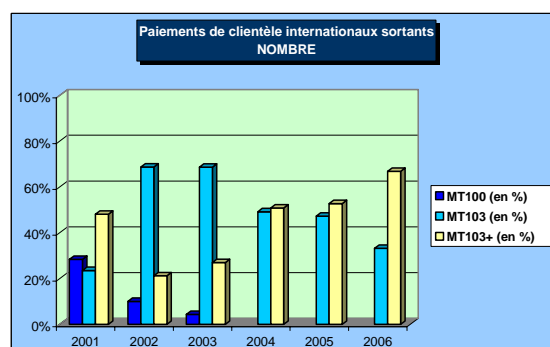
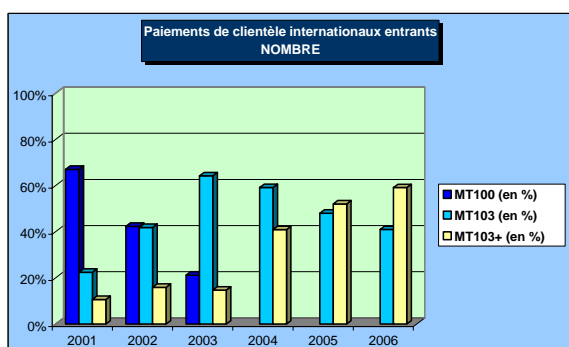
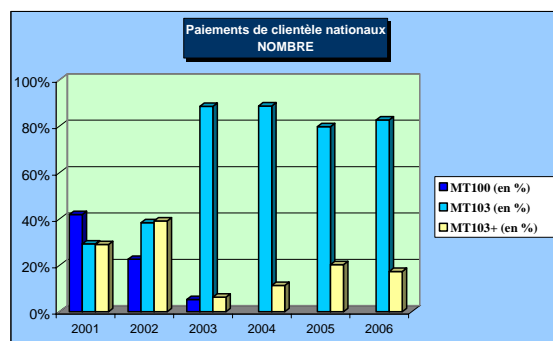
Les paiements interbancaires transfrontaliers se répartissent davantage entre les différentes tranches. La grande majorité des paiements (80,79 p.c.) ont un montant inférieur à 10 millions d'euros. La tranche entre 100 et 500 millions d'euros représente néanmoins encore 7,45 p.c. du nombre total des paiements interbancaires transfrontaliers.

En ce qui concerne la ventilation des paiements de clientèle nationaux par tranche de montants, on observe également que les paiements se concentrent essentiellement dans les tranches inférieures, mais dans une moindre mesure que les paiements transfrontaliers. 68,51 p.c. de tous les paiements de clientèle étaient ainsi inférieurs à 250.000 euros. Les tranches de 250.000 à 10 millions d'euros représentent cependant encore près de 30 p.c. du total des paiements de

clientèle nationaux. La répartition plus importante des paiements de clientèle nationaux montre clairement que le montant moyen de ces paiements est supérieur à celui des paiements de clientèle transfrontaliers.

Les paiements interbancaires nationaux présentent un profil identique à celui des paiements interbancaires transfrontaliers. Ici aussi, la plupart des paiements (88,62 p.c.) étaient inférieurs à 10 millions d'euros.

### 2.3.3 Ventilation des paiements de clientèle par type (annexes statistiques : tableau 10)



La ventilation des paiements de clientèle selon l'utilisation de la version de base et de la version stp<sup>2</sup> du MT103 a généré un tableau différent pour les paiements de clientèle nationaux et transfrontaliers.

Les paiements de clientèle nationaux des participants Ellips étaient principalement envoyés via la version de base du MT103. En moyenne, les MT103 représentaient 82,68 p.c. de tous les paiements de clientèle nationaux en 2006. Le graphique ci-dessus fait clairement apparaître que depuis l'abolition du MT100 en 2003, la part de la version de base du MT103 tourne autour des 80 p.c. des paiements de clientèle nationaux.

Quant aux paiements de clientèle transfrontaliers, le MT103+ représentait en revanche la majeure partie des paiements de clientèle entrants et sortants. En outre, la part du nombre de paiements transfrontaliers de type MT103+ a continué à augmenter.

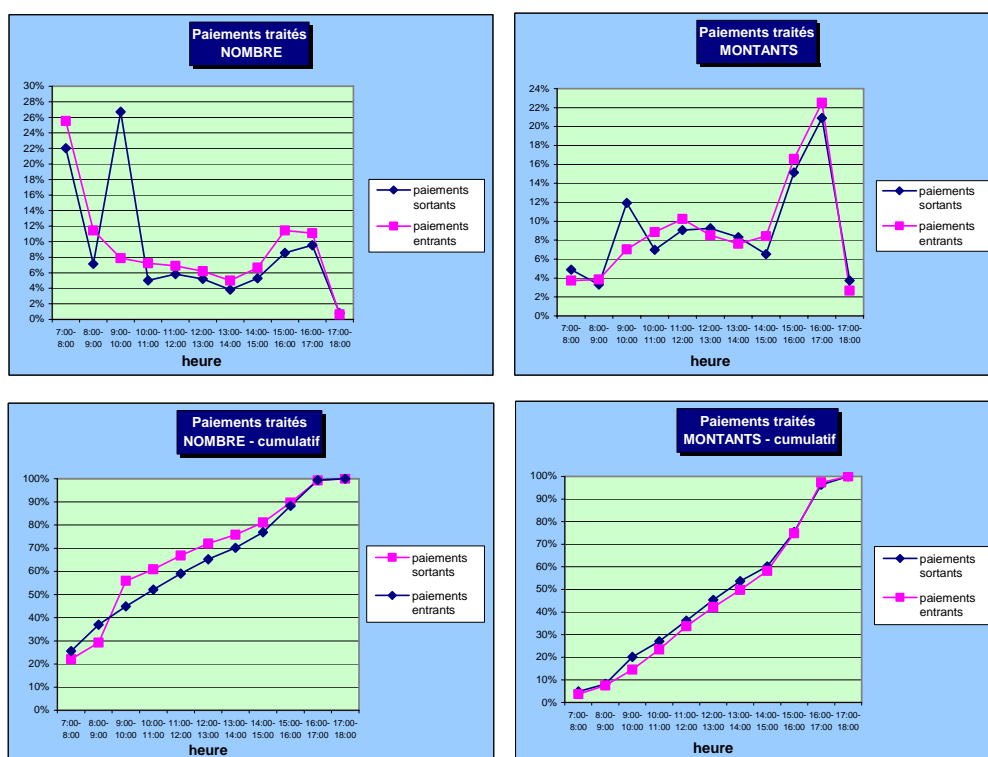
En 2005, les MT103+ représentaient 52,74 p.c. tandis qu'en 2006, ils représentaient déjà 66,83 p.c. du nombre total de paiements de clientèle transfrontaliers sortants.

<sup>2</sup> stp : straight through processing

En ce qui concerne les paiements de clientèle transfrontaliers entrants, la part des MT103+ s'est également accrue. La part de la version stp des paiements de clientèle transfrontaliers sortants s'est élevée à 59,08 p.c. contre 51,99 p.c. en 2005.

De manière générale, nous pouvons affirmer que les participants Ellips préfèrent la version stp pour leurs paiements de clientèle internationaux tandis qu'ils utilisent surtout la version de base des MT103 pour les paiements nationaux. Il ressort en outre des graphiques que le MT103+ gagne constamment en importance dans les paiements de clientèle transfrontaliers.

## 2.4 RÉPARTITION DES PAIEMENTS TRANSFRONTALIERS PAR INTERVALLE DE TEMPS



La répartition du nombre de paiements transfrontaliers par intervalle de temps est largement concomitante pour les paiements entrants et sortants.

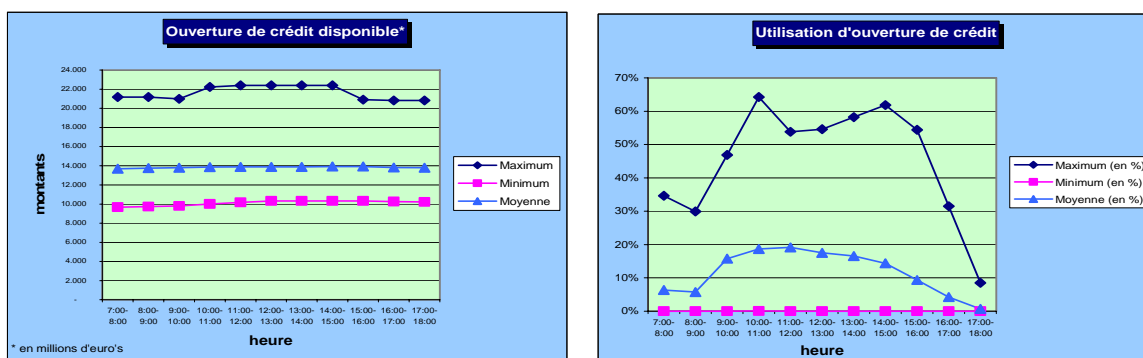
A noter à cet égard le nombre élevé de paiements traités à l'heure d'ouverture de TARGET : 22,05 p.c. pour les paiements sortants contre 25,52 p.c. pour les paiements transfrontaliers entrants. Un deuxième constat concerne la différence importante entre les paiements entrants et sortants durant l'intervalle de temps de 9 à 10 h. Durant cet intervalle, près de 27 p.c. de l'ensemble des paiements sortants sont expédiés tandis que 7,89 p.c. seulement des paiements entrants sont traités. Le graphique ci-dessus montre enfin que près de 60 p.c. de l'ensemble des paiements transfrontaliers sortants sont expédiés au cours des trois premières heures d'ouverture de TARGET.

Le graphique des paiements traités en montants montre que les paiements sortants des participants Ellips sont répartis de manière relativement équilibrée sur l'ensemble des heures d'ouverture. Par tranche horaire, les montants traités fluctuent entre 6 et 10 p.c. du montant total traité des paiements sortants en ELLIPS. Deux exceptions sont à noter. La première concerne les intervalles de temps de 7 à 9h et de 17 à 18h, où le montant traité s'élevait à chaque fois à environ 3 p.c. La deuxième exception se situe entre 15 et 17h où le montant traité s'élevait respectivement à 15,13 et 20,90 p.c. En d'autres termes, environ un tiers du montant total des paiements transfrontaliers sortants est traité durant cette période de pointe.

Les paiements en montants destinés aux participants Ellips suivent le même schéma que les paiements sortants. Ici aussi, les paiements sont répartis de manière relativement uniforme sur la journée, à l'exception de la tranche de 15 à 17h au cours de laquelle environ 40 p.c. du montant total des paiements entrants sont traités.

De manière générale, nous pouvons affirmer que la période la plus importante pour les paiements transfrontaliers en nombre correspond aux heures d'ouverture de TARGET tandis qu'en montants, la principale période se situe en fin de journée.

### 3. CREDIT INTRADAY

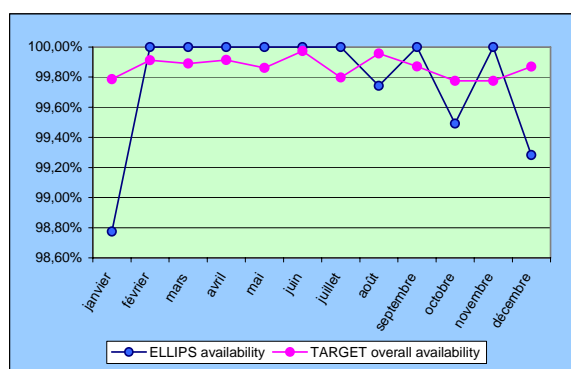


Le graphique « ouverture de crédit disponible » forme la somme des ouvertures de crédit de tous les participants Ellips mesurée à différents moments (toutes les cinq minutes) de la journée. Cette ouverture de crédit peut être utilisée pour l'exécution des paiements Ellips, mais peut également servir à la liquidation des systèmes périphériques, opérations en espèces et autres opérations que les participants Ellips liquident sur leur compte auprès de la BNB.

Le graphique montre que l'ouverture de crédit disponible ne subissait guère de fluctuations durant les heures d'ouverture de TARGET. La somme des ouvertures de crédit se situait en moyenne autour de 14 milliards d'euros. La somme des ouvertures de crédit maximales tournait principalement autour de 21 milliards d'euros avec une pointe jusqu'à 22 milliards d'euros durant la tranche de 10 à 15 h.

Le graphique « utilisation de l'ouverture de crédit » indique le pourcentage d'ouverture de crédit effectivement employé par les participants Ellips. Il ressort de ce graphique que l'utilisation moyenne de l'ouverture de crédit variait entre 15 et 20 p.c. entre 9 et 15 h. Dans les autres intervalles de temps, elle s'élevait invariablement à moins de 10 p.c. L'utilisation maximale de l'ouverture de crédit se concentrait principalement entre 11 et 16 h. Pendant cet intervalle de temps, plus de 50 p.c. de l'ouverture de crédit étaient utilisés aux périodes de pointe, avec un pic maximum de 64,27 p.c. entre 10 et 11 h.

## 4. DISPONIBILITE



En 2006, le degré de disponibilité de TARGET dans son ensemble a atteint 99,87 p.c. Le degré de disponibilité de la composante belge de l'Interlinking s'est établi à 99,77 p.c. Cette légère baisse du degré de disponibilité de la composante belge de l'Interlinking est principalement due au degré relativement faible de disponibilité (98,77%) durant le mois de janvier. En effet, durant ce mois, ELLIPS a connu un incident qui a donné lieu à une procédure de « stop sending » (indisponibilité temporaire d'une composante de TARGET) entre 7 et 10 h. L'impact pour les participants Ellips a cependant été relativement limité.

De manière générale, il est permis de conclure que tant TARGET dans son ensemble qu'ELLIPS se sont révélés d'une très grande fiabilité au cours de l'année écoulée.

En 2006, l'heure de clôture de TARGET n'a été différée qu'à deux reprises et ce, jusqu'à 18h30 dans les deux cas. Dans les deux cas, le report était dû à un problème technique. Quelques incidents ont par ailleurs donné lieu à une procédure de « stop-sending ». Ces incidents ont toutefois été résolus en temps opportun et n'ont donc pas eu d'impact sur l'heure de clôture de TARGET.

## 5. TARGET2

A partir de novembre 2007, le système TARGET actuel sera remplacé, en plusieurs phases, par le nouveau système TARGET2. En TARGET2, les banques centrales participantes utiliseront une plate-forme technique commune.

En 2006, plusieurs démarches et décisions importantes ont été prises dans le cadre de ce dossier ambitieux.

La structure tarifaire applicable aux différents types d'utilisateurs de même que les modalités de financement du système ont été finalisées. Les modalités et pratiques juridiques liées à la participation ont été définies. Les différents scénarios de tests ont été élaborés de même qu'un outil (baptisé TARGET2 Test Related Information System - T2TRIS) destiné à simplifier la coordination et la communication entre les différentes parties durant les tests. La base de données T2TRIS est accessible par internet. Enfin, les caractéristiques techniques ont été affinées et commentées.

L'ensemble du projet est le fruit d'une étroite collaboration avec le secteur bancaire et ce, tant à l'échelle européenne que sur le plan national. Dans ce cadre et en vue de stimuler l'interaction entre la BNB et le monde bancaire belge, la BNB a créé en 2005 un groupe de travail d'utilisateurs de TARGET2. Au sein du « TARGET2 User Group », tous les futurs participants belges directs à TARGET2 sont représentés. Par le biais de réunions et d'ateliers spécifiques, certains sujets tels que les activités de tests, l'enregistrement et les principales décisions dans le cadre de TARGET2 sont exposés. Dans le courant de 2006, le projet ESES d'EUROCLEAR SA notamment et son interaction avec TARGET2 ont été explicités. Les différentes phases de tests et les scénarios de tests ont également été discutés.

Toutes les présentations et tous les documents discutés à l'occasion des ateliers et réunions du T2UG sont en outre disponibles sur le website T2 de la BNB. Les établissements financiers peuvent ainsi consulter via ce site l'ensemble de la documentation relative à la migration belge.

Enfin, l'Eurosystème a établi en 2006 une nouvelle méthode de reporting qui permet à l'Eurosystème et aux BCN concernées de suivre de près la progression du projet TARGET2 auprès des différentes communautés bancaires ainsi que des participants individuels.

## ANNEXES STATISTIQUES<sup>3</sup>

Tableau 1 : Nombre de paiements - moyenne journalière

Année	National	International Entrant	International Sortant	Total
1999	3.695	1.785	2.184	7.664
2000	3.736	2.334	3.245	9.316
2001	3.548	2.573	3.704	9.825
2002	3.365	3.009	3.425	9.799
2003	3.239	3.431	3.634	10.305
2004	3.181	3.933	3.723	10.837
2005	3.218	4.059	3.660	10.937
2006	3.203	4.511	3.602	11.315
Comparaison 06/05	-0,47 %	11,14 %	-1,59 %	3,46 %

Tableau 2 : Montants - moyenne journalière (en milliards d'euros)

Année	National	International Entrant	International Sortant	Total
1999	15,724	30,512	30,575	76,812
2000	14,157	35,644	35,606	85,406
2001	16,251	40,105	40,099	96,455
2002	15,075	37,204	37,234	89,512
2003	13,062	40,087	40,106	93,256
2004	12,767	43,866	43,913	100,545
2005	14,338	52,851	52,873	120,061
2006	13,689	62,478	62,517	138,684
Comparaison 06/05	-4,53 %	18,22 %	18,24 %	15,51 %

<sup>3</sup> Dans les tableaux, les totaux peuvent différer de la somme des rubriques, les chiffres étant arrondis.

Tableau 3 : Part transfrontalière de la Belgique dans TARGET - en volume - moyenne journalière

Année	Total TARGET	Paiements vers la Belgique	%	Paiements en provenance de la Belgique	%
1999	28.777	1.785	6,20 %	2.184	7,59 %
2000	39.857	2.334	5,86 %	3.245	8,14 %
2001	45.273	2.573	5,68 %	3.704	8,18 %
2002	53.858	3.009	5,59 %	3.425	6,36 %
2003	59.961	3.431	5,72 %	3.634	6,08 %
2004	65.047	3.933	6,05 %	3.723	5,72 %
2005	68.810	4.059	5,90 %	3.660	5,32 %
2006	74.582	4.511	6,05 %	3.602	4,83 %
Comparaison 06/05	8,39 %	11,14 %	-	-1,59 %	-

Tableau 4 : Part transfrontalière de la Belgique dans TARGET - en valeur (en milliards d'euros) - moyenne journalière

Année	Total TARGET	Paiements vers la Belgique	%	Paiements en provenance de la Belgique	%
1999	360,120	30,512	8,47 %	30,575	8,49 %
2000	431,531	35,644	8,26 %	35,606	8,25 %
2001	506,309	40,105	7,92 %	40,099	7,92 %
2002	485,177	37,204	7,67 %	37,234	7,67 %
2003	536,778	40,087	7,47 %	40,106	7,47 %
2004	564,254	43,866	7,77 %	43,913	7,78 %
2005	641,311	52,851	8,24 %	52,873	8,24 %
2006	724,626	62,478	8,62 %	62,517	8,63 %
Comparaison 06/05	13,00 %	18,22 %	-	18,24 %	-

Tableau 5 : Part de chaque pays dans le total des paiements envoyés via TARGET - moyenne journalière

Pays	Nombre	%	Montants (en milliards d'euros)	%
BE	3.602	4,83 %	62,517	8,63 %
AT	2.144	2,87 %	14,472	2,00 %
DE	20.186	27,07 %	183,336	25,30 %
ES	4.046	5,43 %	26,999	3,73 %
EU	156	0,21 %	19,801	2,73 %
FI	625	0,84 %	8,016	1,11 %
FR	9.631	12,91 %	106,655	14,72 %
GR	1.269	1,70 %	9,757	1,35 %
IE	1.905	2,55 %	12,222	1,69 %
IT	8.151	10,93 %	47,286	6,53 %
LU	1.856	2,49 %	17,612	2,43 %
NL	3.352	4,49 %	63,092	8,71 %
PT	861	1,15 %	7,214	1,00 %
Total UEM	57.784	77,48 %	578,981	79,90 %
DK	424	0,57 %	12,157	1,68 %
GB	16.144	21,65 %	126,389	17,44 %
SE	231	0,31 %	7,098	0,98 %
Total non-UEM	16.798	22,52 %	145,645	20,10 %
Total	74.582	100 %	724,626	100 %

Tableau 6 : Ventilation des paiements de et vers la Belgique - pourcentage par pays

Vers/De	Paiements de la Belgique		Paiements vers la Belgique	
	Nombre	Montants	Nombre	Montants
AT	4,67 %	1,22 %	1,57 %	1,28 %
DE	35,03 %	25,32 %	32,99 %	31,99 %
ES	3,45 %	5,35 %	3,96 %	5,14 %
EU	0,19 %	2,34 %	0,14 %	0,92 %
FI	0,86 %	0,65 %	0,39 %	0,66 %
FR	12,46 %	16,54 %	21,90 %	16,92 %
GR	0,79 %	1,41 %	1,17 %	1,92 %
IE	1,88 %	1,58 %	1,83 %	1,21 %
IT	9,17 %	5,70 %	6,74 %	6,23 %
LU	5,16 %	6,70 %	4,30 %	5,79 %
NL	9,86 %	12,55 %	7,63 %	11,64 %
PT	1,23 %	1,26 %	1,05 %	1,19 %
Total UEM	84,73 %	80,62 %	83,67 %	84,90 %
DK	0,82 %	1,02 %	0,42 %	0,67 %
GB	13,88 %	18,03 %	15,70 %	14,15 %
SE	0,57 %	0,33 %	0,21 %	0,28 %
Total non-UEM	15,27 %	19,38 %	16,33 %	15,10 %
Total	100 %	100 %	100 %	100 %

**Tableau 7 :** Ventilation des paiements de clientèle/paiements interbancaires - en volume - moyenne journalière

	Paiements de clientèle MT100/103/103+	%	Paiements interbancaires	%	Total
National 1999	2.833	76,68 %	862	23,32 %	3.695
National 2000	2.944	78,79 %	792	21,21 %	3.736
National 2001	2.879	81,15 %	669	18,85 %	3.548
National 2002	2.733	81,19 %	633	18,81 %	3.365
National 2003	2.714	83,78 %	525	16,22 %	3.239
National 2004	2.606	81,93 %	575	18,07 %	3.181
National 2005	2.619	81,41 %	598	18,59 %	3.218
National 2006	2.650	82,75 %	552	17,25 %	3.203
Comparaison national 06/05	1,18 %	-	-7,67 %	-	-0,47 %
International de BE 1999	782	35,82 %	1.402	64,18 %	2.184
International de BE 2000	1.465	45,13 %	1.781	54,87 %	3.245
International de BE 2001	1.940	52,38 %	1.764	47,62 %	3.704
International de BE 2002	1.736	50,70 %	1.688	49,30 %	3.425
International de BE 2003	1.835	50,49 %	1.799	49,51 %	3.634
International de BE 2004	1.953	52,46 %	1.770	47,54 %	3.723
International de BE 2005	1.878	51,30 %	1.782	48,70 %	3.660
International de BE 2006	1.731	48,06 %	1.871	51,94 %	3.602
Comparaison international de BE 06/05	-7,80 %	-	4,95 %	-	-1,59 %
International vers BE 1999	450	25,23 %	1.334	74,77 %	1.785
International vers BE 2000	811	34,75 %	1.523	65,25 %	2.334
International vers BE 2001	980	38,09 %	1.593	61,91 %	2.573
International vers BE 2002	1.381	45,90 %	1.628	54,10 %	3.009
International vers BE 2003	1.633	47,60 %	1.798	52,40 %	3.431
International vers BE 2004	2.019	51,34 %	1.914	48,66 %	3.933
International vers BE 2005	2.070	50,99 %	1.989	49,01 %	4.059
International vers BE 2006	2.346	52,01 %	2.165	47,99 %	4.511
Comparaison international vers BE 06/05	13,35 %	-	8,83 %	-	11,14 %

**Tableau 8 :** Ventilation des paiements de clientèle / paiements interbancaires - en valeur (en milliards d'euros) - moyenne journalière

	Paiements de clientèle MT100/103/103+	%	Paiements interbancaires	%	Total
National 1999	4,798	30,51 %	10,926	69,49 %	15,724
National 2000	4,435	31,33 %	9,722	68,67 %	14,157
National 2001	5,200	32,00 %	11,051	68,00 %	16,251
National 2002	5,153	34,19 %	9,921	65,81 %	15,075
National 2003	5,047	38,64 %	8,015	61,36 %	13,062
National 2004	5,230	40,97%	7,536	59,03 %	12,767
National 2005	5,134	35,81 %	9,204	64,19 %	14,338
National 2006	5,672	41,43 %	8,018	58,57 %	13,689
Comparaison national 06/05	10,47 %	-	-12,89 %	-	-4,53 %
International de BE 1999	0,858	2,80 %	29,718	97,20 %	30,575
International de BE 2000	1,172	3,29 %	34,434	96,71 %	35,606
International de BE 2001	1,931	4,81 %	38,169	95,19 %	40,099
International de BE 2002	1,707	4,58 %	35,527	95,42 %	37,234
International de BE 2003	1,223	3,05 %	38,884	96,95 %	40,106
International de BE 2004	1,555	3,54 %	42,358	96,46 %	43,913
International de BE 2005	1,790	3,39 %	51,083	96,61 %	52,873
International de BE 2006	2,385	3,82 %	60,131	96,18 %	62,517
Comparaison international de BE 06/05	33,27 %	-	17,71 %	-	18,24 %
International vers BE 1999	0,674	2,21 %	29,839	97,79 %	30,512
International vers BE 2000	1,177	3,30 %	34,468	96,70 %	35,644
International vers BE 2001	1,559	3,89 %	38,546	96,11 %	40,105
International vers BE 2002	1,658	4,46 %	35,546	95,54 %	37,204
International vers BE 2003	1,830	4,57 %	38,257	95,43 %	40,087
International vers BE 2004	2,260	5,15 %	41,606	94,85 %	43,866
International vers BE 2005	2,687	5,08 %	50,164	94,92 %	52,851
International vers BE 2005	2,418	3,87 %	60,061	96,13 %	62,478
Comparaison international vers BE 06/05	-10,01 %	-	19,73 %	-	18,22 %

Tableau 9 : Ventilation des paiements par tranche de montants - en volume

Tranches de montants		NATIONAL				INTERNATIONAL			
		Paiements de clientèle		Paiements interbancaires		Paiements de clientèle		Paiements interbancaires	
		nombre	%	nombre	%	nombre	%	nombre	%
0,01	1.250,00	212.072	31,38 %	26.301	18,67 %	160.585	36,41 %	54.114	11,35 %
1.250,01	12.500,00	126.373	18,70 %	23.380	16,60 %	132.103	29,95 %	59.341	12,45 %
12.500,01	50.000,00	69.714	10,32 %	15.368	10,91 %	52.555	11,92 %	48.922	10,26 %
50.000,01	250.000,00	54.819	8,11 %	19.724	14,00 %	55.880	12,67 %	71.956	15,09 %
250.000,01	1.000.000,00	101.427	15,01 %	20.268	14,39 %	18.809	4,26 %	78.032	16,37 %
1.000.000,01	10.000.000,00	93.111	13,78 %	19.785	14,05 %	13.787	3,13 %	72.786	15,27 %
10.000.000,01	25.000.000,00	10.286	1,52 %	4.840	3,44 %	3.341	0,76 %	20.409	4,28 %
25.000.000,01	50.000.000,00	4.120	0,61 %	3.314	2,35 %	1.533	0,35 %	14.670	3,08 %
50.000.000,01	100.000.000,00	2.320	0,34 %	2.865	2,03 %	942	0,21 %	14.306	3,00 %
100.000.000,01	500.000.000,00	1.344	0,20 %	4.224	3,00 %	1.366	0,31 %	35.512	7,45 %
500.000.000,01	1.000.000.000,00	165	0,02 %	650	0,46 %	121	0,03 %	6.085	1,28 %
1.000.000.000,01		75	0,01 %	136	0,10 %	4	0,00 %	664	0,14 %

Tableau 10 : Ventilation par type de paiements de clientèle - en volume

	MT100 <sup>4</sup>	%	MT103	%	MT103+	%	Total des paiements de clientèle
National 2001	306.043	41,87	213.375	29,19	211.525	28,94	730.943
National 2002	157.849	22,58	268.145	38,36	273.004	39,06	698.998
National 2003	35.800	5,17	612.838	88,55	43.455	6,28	692.093
National 2004	-	-	598.750	88,72	76.153	11,28	674.903
National 2005	-	-	536.705	79,73	136.476	20,27	673.181
National 2006	-	-	558.777	82,68	117.049	17,32	675.826
International vers BE 2001	166.766	66,96	55.832	22,42	26.438	10,62	249.036
International vers BE 2002	149.103	42,33	147.166	41,78	56.007	15,90	352.276
International vers BE 2003	88.181	21,17	267.308	64,18	61.008	14,65	416.497
International vers BE 2004	-	-	309.010	59,09	213.900	40,91	522.910
International vers BE 2005	-	-	255.338	48,01	276.525	51,99	531.863
International vers BE 2006	-	-	244.784	40,92	353.415	59,08	598.199
International de BE 2001	139.908	28,39	115.940	23,53	236.959	48,08	492.807
International de BE 2002	44.415	10,03	304.237	68,72	94.045	21,24	442.697
International de BE 2003	20.352	4,35	321.247	68,65	126.337	27,00	467.936
International de BE 2004	-	-	248.803	49,18	257.146	50,82	505.949
International de BE 2005	-	-	228.098	47,26	254.501	52,74	482.599
International de BE 2006	-	-	146.419	33,17	295.053	66,83	441.472

<sup>4</sup> Le MT100 est supprimé depuis le release SWIFT de novembre 2003