



Instituut voor de nationale rekeningen

Nationale rekeningen

Kwartaalsectorrekeningen 2012-III

Inhoud van de publicatie

De niet-financiële kwartaalrekeningen van de institutionele sectoren worden opgesteld volgens de definities van het Europees Systeem van Rekeningen (ESR1995). Ze zijn in overeenstemming met hun jaarlijkse equivalent dat elk jaar eind juli wordt gepubliceerd.

De elektronische versie van de kwartaalrekeningen van de sectoren is beschikbaar in de database van Belgostat Online. In deze database zijn de reeksen beschikbaar vanaf het eerste kwartaal van 1999.

De statistieken met betrekking tot de niet-financiële kwartaalrekeningen van de institutionele sectoren beklemtonen vier sleutelindicatoren (spaarquote en investeringsquote van de gezinnen, aandeel van de winst in de toegevoegde waarde van de niet-financiële vennootschappen en investeringsquote van de niet-financiële vennootschappen), alsook van hun determinanten. Ze omvatten tevens de overzichtstabel van de transacties van de overheid, evenals de niet-financiële saldo's van de sectoren (gezinnen, vennootschappen, overheid) en van de Belgische economie in haar geheel.

Deze publicatie bestaat uit twee delen: het eerste deel geeft een beknopte commentaar bij de resultaten, toegespitst op de sleutelindicatoren; het tweede deel bevat de gedetailleerde tabellen. De eerste sectie van de gedetailleerde tabellen is gewijd aan de rekeningen van de gezinnen, de tweede aan de rekeningen van de niet-financiële vennootschappen, de derde aan de rekeningen van de overheid, en de laatste aan de saldo's van de sectoren.

Een toelichting is toegevoegd aan het einde van de publicatie.

Deze editie van de rekeningen, die loopt tot op het derde kwartaal van 2012, werd afgesloten eind december 2012, en is in overeenstemming met de jaarrekeningen die werden verspreid op 20 juli 2012.

Inhoudstafel

Commentaar	5
Tabellen	11
1. Niet-financiële rekeningen van de huishoudens, ramingen tegen lopende prijzen	12
1.1 Brutogegevens - Absolute cijfers	12
1.2 Voor seizoeninvloeden en kalendereffecten gezuiverde gegevens - Absolute cijfers	12
1.3 Voor seizoeninvloeden en kalendereffecten gezuiverde gegevens - Veranderingspercentages	13
2. Niet-financiële rekeningen van de niet-financiële vennootschappen, ramingen tegen lopende prijzen	14
2.1 Brutogegevens - Absolute cijfers	14
2.2 Voor seizoeninvloeden en kalendereffecten gezuiverde gegevens - Absolute cijfers	14
2.3 Voor seizoeninvloeden en kalendereffecten gezuiverde gegevens - Veranderingspercentages	14
3. Niet-financiële rekeningen van de gezamenlijke overheid, ramingen tegen lopende prijzen	15
3.1 Overzichtstabel van de ontvangsten, uitgaven en vorderingenoverschot of -tekort van de gezamenlijke overheid	15
3.2 Ontwikkeling van de ontvangsten en uitgaven van de gezamenlijke overheid	16
3.3 Ontvangsten en uitgaven van de gezamenlijke overheid (gecumuleerde bedragen)	16
3.4 Ontvangsten en uitgaven: bijdrage van de componenten tot de totale evolutie t.o.v. het voorgaande jaar	17
4. Niet-financieel financieringssaldo van de huishoudens, van de vennootschappen en van de overheid, ramingen tegen lopende prijzen	18
4.1 Geannualiseerde brutogegevens - Absolute cijfers	18
4.2 Geannualiseerde brutogegevens - Procenten bbp	18
Toelichting	19
Publicaties van het INR en contactpersonen	23
Algemene opmerkingen	27
Conventionele tekens	29
Lijst van afkortingen	31

Commentaar

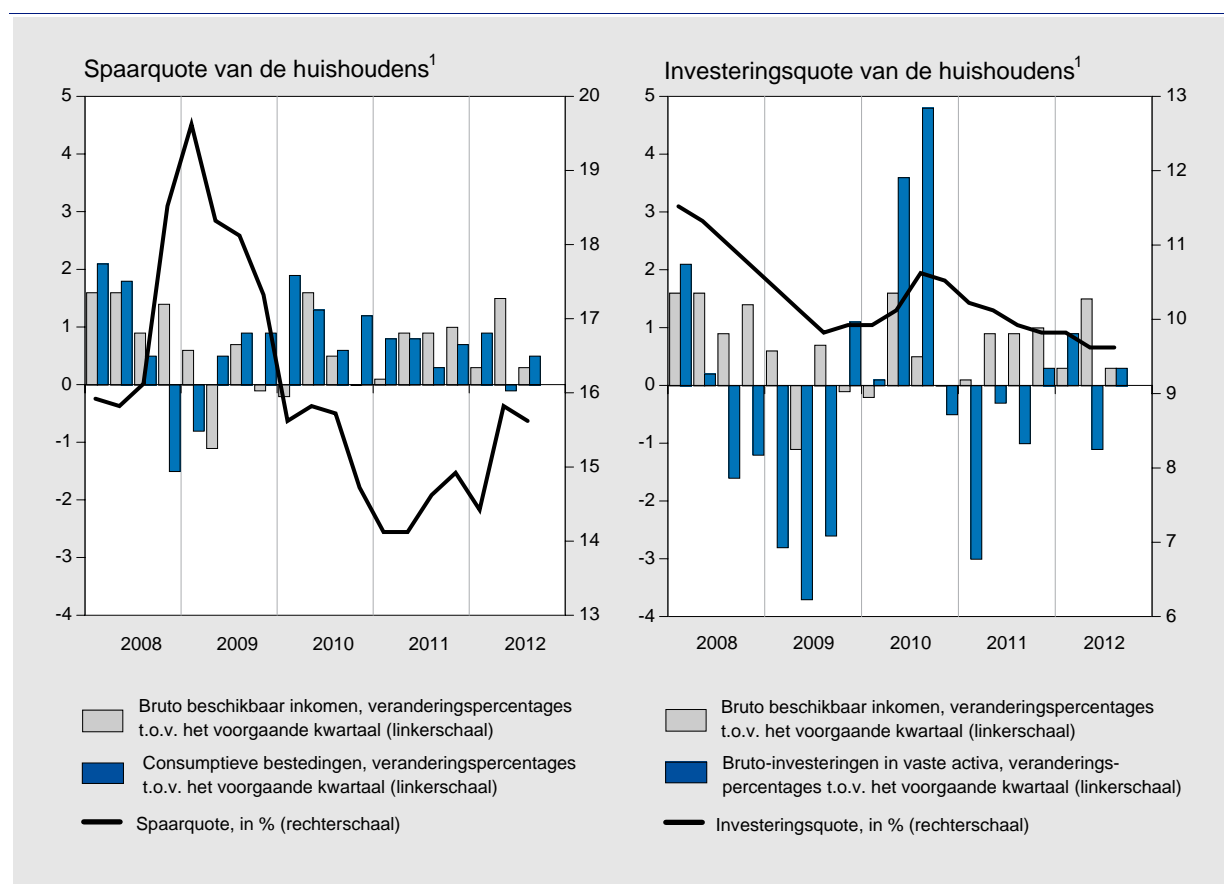
Deze editie van de rekeningen van de sectoren heeft betrekking op het derde kwartaal van 2012. De rekeningen van de sectoren worden opgesteld tegen lopende prijzen.

Brutospaarquote van de huishoudens in derde kwartaal van 2012 licht gedaald

De brutospaarquote van de huishoudens, zoals gedefinieerd in het kader van de nationale rekeningen, vertoont sterke schommelingen van het ene kwartaal tot het andere¹. Om daar een fundamenteleer verloop uit te kunnen afleiden, is het beter de cijfers te beschouwen na correctie voor seizoeninvloeden en kalendereffecten. Uit die cijfers blijkt dat de brutospaarquote in het derde kwartaal van 2012 licht is afgenomen tot 15,6 %, tegen 15,8 % in het voorgaande kwartaal.

Het verloop van de brutospaarquote vloeit voort uit dat van het bruto beschikbaar inkomen² en van de consumptieve bestedingen van de huishoudens.

GRAFIEK 1 **INDICATOREN VOOR DE HUISHOUDENS¹**
(procenten)



Bron: INR.

¹ Met inbegrip van IZW's ten behoeve van huishoudens.

1. De brutospaarquote wordt beïnvloed door typisch seizoengebonden elementen zoals de inning van het vakantiegeld en van dividenden (2de kwartaal) of van de jaareindepremie (4de kwartaal) alsook door seizoenbewegingen in de consumptieve bestedingen van de huishoudens.
2. Het bruto beschikbaar inkomen wordt, volgens de methodologie van de nationale rekeningen, berekend na aftrek van de verschuldigde belastingen op inkomen en vermogen. De term 'bruto' verwijst naar het feit dat de afschrijvingen op de door huishoudens aangehouden kapitaalvoorraad (voornamelijk de woongebouwen) niet van het beschikbaar inkomen worden afgetrokken. Bovendien wordt het bruto beschikbaar inkomen aangepast om rekening te houden met de wijziging in de rechten van de huishoudens op de pensioenfondsen.

Het bruto beschikbaar inkomen van de huishoudens is met 0,3 % gestegen ten opzichte van het voorgaande kwartaal, net als de toename van de beloning van werknemers. De andere componenten van het inkomen bleven al met al stabiel, aangezien de vermindering van de sociale overdrachten (na aftrek van de bijdragen) gecompenseerd werd door de toename van het exploitatieoverschot en van het gemengd inkomen van de huishoudens (d.w.z. de inkomens van de zelfstandigen en de huurinkomsten) en door de verlaging van de directe belastingen.

Tegelijk met de stijging van het bruto beschikbaar inkomen met 0,3 % namen ook de consumptieve bestedingen van de huishoudens in het derde kwartaal van 2012 toe met 0,5 % en drukten derhalve op de spaarquote.

De spaarquote blijft ruimschoots onder het niveau van meer dan 19 % dat begin 2009 werd bereikt, op het hoogtepunt van de financiële crisis.

Investeringsquote van de huishoudens in derde kwartaal van 2012 stabiel

De investeringsuitgaven van de huishoudens hebben voornamelijk betrekking op de bouw en de renovatie van woningen. De investeringsquote meet het deel van het bruto beschikbaar inkomen dat de huishoudens aan dit type van uitgaven besteden.

De voor seizoeninvloeden en kalendereffecten gezuiverde investeringsquote van de huishoudens stabiliseerde zich op 9,6 % in het derde kwartaal van 2012. De investeringsuitgaven stegen immers in hetzelfde tempo als het beschikbaar inkomen van de huishoudens (namelijk met 0,3 % ten opzichte van het voorgaande kwartaal).

Vanaf het vierde kwartaal van 2010 laat de investeringsquote van de huishoudens een nagenoeg ononderbroken neerwaartse tendens optekenen.

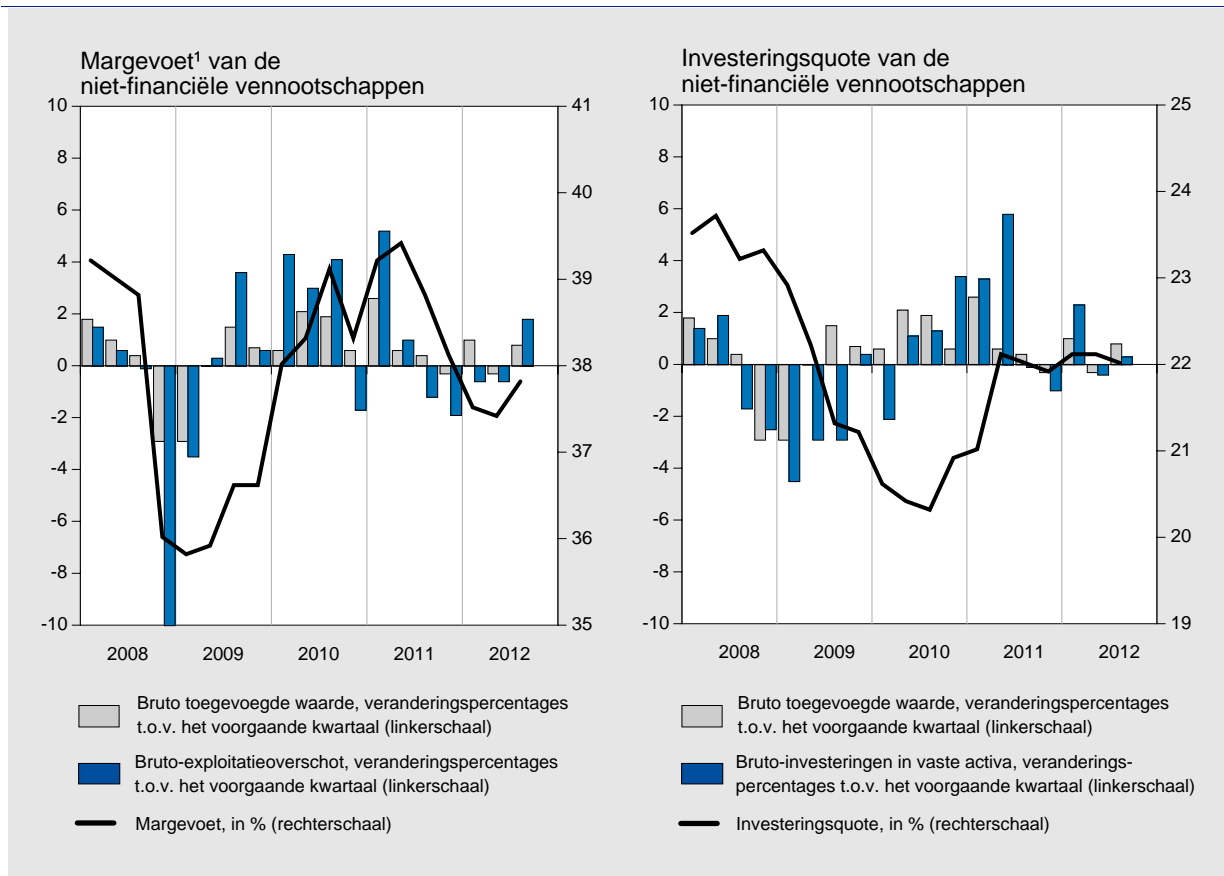
Margevoet van de niet-financiële vennootschappen in het derde kwartaal van 2012 gering gestegen

De margevoet van de niet-financiële vennootschappen die wordt berekend op basis van de nationale rekeningen, wordt gedefinieerd als de verhouding tussen het bruto-exploitatieoverschot van die vennootschappen en hun bruto toegevoegde waarde. Deze indicator meet het percentage van de toegevoegde waarde dat de niet-financiële vennootschappen bewaren na het betalen van de bezoldigingen van de werknemers en van de belastingen op productie (na aftrek van de subsidies). Die ratio meet dus het aandeel van de in de loop van het productieproces gecreëerde toegevoegde waarde dat dient voor de vergoeding van het kapitaal. Het concept van de margevoet mag dus niet worden gelijkgesteld met een of andere notie van nettorentabiliteit van het vermogen, omdat het bruto-exploitatieoverschot berekend wordt alvorens het netto-inkomen uit vermogen in aanmerking wordt genomen en alvorens de directe belastingen ten laste van de vennootschappen worden betaald.

De margevoet en zijn bepalende elementen worden in deze commentaar beschouwd na zuivering voor seizoen- en kalenderinvloeden.

De margevoet van de niet-financiële vennootschappen is in het derde kwartaal van 2012 licht gestegen tot 37,8 %. In het derde kwartaal nam de bruto toegevoegde waarde van de niet-financiële vennootschappen toe met 0,8 % ten opzichte van het voorgaande kwartaal. Terzelfder tijd stegen de bezoldigingen en de belastingen minus de subsidies op de productie ten laste van die vennootschappen met slechts 0,2 % en lieten zo ruimte voor een stijging van het bruto-exploitatieoverschot met 1,8 %.

GRAFIEK 2 INDICATOREN VOOR DE NIET-FINANCIËLE VENNOOTSCHAPPEN
(procenten)



Bron: INR.

¹ Het aandeel van de winst van de niet-financiële vennootschappen wordt gedefinieerd als het bruto-exploitatieoverschot in procenten van de bruto toegevoegde waarde. Deze indicator geeft aan welk gedeelte van de gecreëerde toegevoegde waarde bestemd is voor de vergoeding van het kapitaal. Het is het complement van het aandeel van de loonkosten (verhoogd met de belastingen minus de subsidies op de productie) in de toegevoegde waarde van de niet-financiële vennootschappen. Het gaat dus niet om een winstconcept in de zin van de vennootschapsboekhouding (cf. toelichting aan het einde van de publicatie).

De margevoet, die sterk had geleden onder de gevolgen van de crisis van 2008, had zich in de loop van 2009 en 2010 geleidelijk hersteld, waarna hij vanaf medio 2011 opnieuw verslechterde. In het derde kwartaal van 2012 bevond hij zich nog op een lager peil dan het vóór de crisis en begin 2011 opgetekende peil van meer dan 39 %.

Investeringsquote van de niet-financiële vennootschappen in het derde kwartaal van 2012 heel lichtjes gedaald

De investeringsquote van de niet-financiële vennootschappen is licht gekrompen tot 22,0 %. Terwijl de bruto toegevoegde waarde van de niet-financiële vennootschappen in het derde kwartaal met 0,8 % steeg ten opzichte van het tweede kwartaal, groeiden hun investeringen in geringere mate aan met 0,3 %.

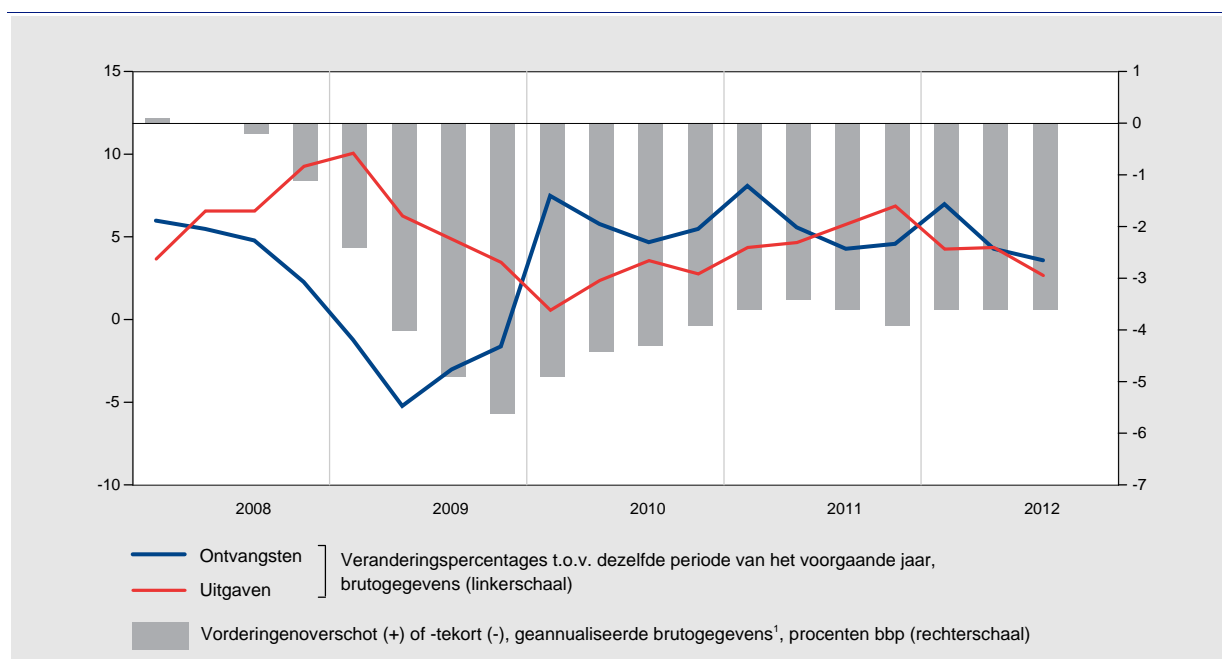
Sedert zes kwartalen vertoont de investeringsquote van de niet-financiële vennootschappen een stabiele tendens rond 22,0 %.

Overheidstekort stabiel in het derde kwartaal tegenover hetzelfde kwartaal van 2011

In het derde kwartaal boekte de overheid een tekort, zoals in die periode gebruikelijk is. Dit tekort, dat op € 7,7 miljard werd geraamd volgens de definitie die wordt gehanteerd in de procedure bij buitensporige tekorten, is ongeveer € 100 miljoen lager dan tijdens dezelfde periode een jaar eerder.

Dit licht positieve resultaat is het gevolg van een toename van de ontvangsten, ten opzichte van het derde kwartaal van 2011, die groter is dan de groei van de uitgaven. De groei van de ontvangsten is vooral toe te schrijven aan het verloop van de directe belastingen en de sociale bijdragen. De toegenomen uitgaven zijn in hoofdzaak het gevolg van de stijging van de sociale uitkeringen.

GRAFIEK 3 ONTVANGSTEN, UITGAVEN EN SALDO VAN DE GEZAMENLIJKE OVERHEID



Bron: INR.

¹ Voortschrijdend totaal van de gegevens met betrekking tot het beschouwde kwartaal en de drie voorgaande kwartalen.

Het volgens het ESR 1995 in geannualiseerde termen berekende overheidssaldo stabiliseerde zich aan het einde van het derde kwartaal van 2012 op 3,6 % bbp.

Overschot van de Belgische economie aan het einde van het derde kwartaal van 2012 toegenomen

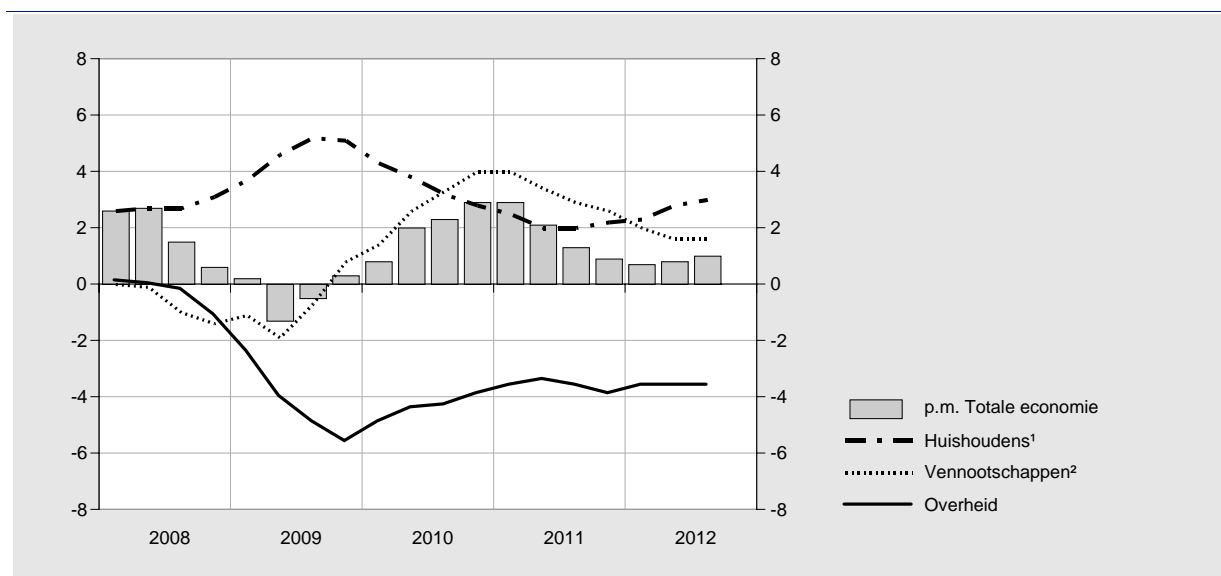
Net zoals het hierboven vermelde saldo van de overheid, meten de sectorale saldi het financieringsvermogen of de financieringsbehoefte van elke belangrijke sector van de economie. Een positief saldo betekent dat de beschouwde sector, na het in aanmerking nemen van alle middelen en uitgaven, in staat is zijn financiële activa te verhogen en/of zijn financiële verplichtingen te verminderen. Omgekeerd wijst een negatief saldo erop dat de sector bepaalde activa moet verkopen en/of zijn schuldenlast moet verhogen om zijn niet-financiële transacties te kunnen financieren.

Samen met de stabilisering van het overheidstekort ten opzichte van het voorgaande kwartaal wordt het derde kwartaal van 2012 gekenmerkt door een in geannualiseerde termen ongewijzigd gebleven positief saldo van de vennootschappen van 1,6 % bbp, terwijl het financieringsvermogen van de huishoudens nogmaals toenam tot 3,0 % bbp aan het einde van de beschouwde periode.

Aan het einde van het derde kwartaal van 2012 bedroeg het positieve saldo van de Belgische economie - alle sectoren samen - in totaal 1,0 % bbp, een stijging met 0,2 procentpunt ten opzichte van het aan het einde van het tweede kwartaal van 2012 opgetekende saldo (0,8 % bbp).

GRAFIEK 4 SECTORALE SALDI - GEANNUISEERDE GEGEVENS

(procenten bbp, brutogegevens, voortschrijdende som van de gegevens van het beschouwde kwartaal en de drie voorgaande kwartalen)



Bron: INR.

¹ Met inbegrip van de IZW's ten behoeve van de huishoudens.

² Niet-financiële vennootschappen en financiële instellingen.

Tabellen

1. NIET-FINANCIËLE REKENINGEN VAN DE HUISHOUDENS, RAMINGEN TEGEN LOPENDE PRIJZEN

1.1 BRUTOGEGEVENS - ABSOLUTE CIJFERS

(miljoenen euro's, tenzij anders vermeld)

	2010	2011	2010				2011				2012		
			I	II	III	IV	I	II	III	IV	I	II	III
Bruto beschikbaar inkomen	222.854,0	227.437,7	52.684,5	60.543,3	53.449,2	56.176,5	53.839,9	60.725,5	54.843,9	58.028,8	55.501,2	63.179,5	56.854,7
Beloning van werknemers (ontvangen)	187.706,6	195.786,7	44.380,3	48.191,7	43.085,9	52.048,7	46.487,2	50.102,6	45.151,2	54.045,8	48.257,0	51.899,3	46.426,9
Bruto exploitatieoverschot en bruto gemengd inkomen	45.658,4	46.269,8	11.165,2	11.460,4	11.243,6	11.789,1	11.321,2	11.628,3	11.386,4	11.933,7	11.677,7	11.899,7	11.679,7
Netto inkomen uit vermogen en overige inkomensoverdrachten	34.351,6	32.493,1	5.888,2	14.451,4	7.089,0	6.922,7	6.150,8	13.147,3	6.684,9	6.510,4	6.037,7	13.584,1	6.860,0
Netto sociale overdrachten ¹	542,2	533,2	456,7	733,4	1.388,8	-2.036,8	194,5	888,3	1.420,6	-1.970,1	306,9	1.251,7	1.546,2
Belastingen op inkomen en vermogen (-)	45.404,8	47.645,1	9.205,9	14.293,6	9.358,1	12.547,2	10.313,8	15.041,0	9.799,2	12.491,0	10.778,1	15.455,3	9.658,1
Consumptieve bestedingen	188.450,6	194.690,9	44.500,9	47.064,3	46.505,3	50.380,1	46.284,2	48.722,2	47.971,7	51.712,8	47.582,4	49.529,8	48.906,4
Brutobesparingen	34.403,4	32.746,8	8.183,6	13.479,0	6.943,9	5.796,4	7.555,7	12.003,3	6.872,2	6.316,0	7.918,8	13.649,7	7.948,3
Investeringsquote (pct.)	10,3	10,0	10,1	9,5	11,1	10,4	10,3	9,6	10,3	9,7	10,0	9,2	10,0
Investeringen in vaste activa (bruto)	22.887,3	22.681,0	5.312,7	5.778,3	5.933,3	5.863,0	5.564,9	5.841,3	5.652,9	5.621,9	5.555,3	5.781,1	5.664,1
Sleutelindicatoren:													
Spaarquote (pct.)	15,4	14,4	15,5	22,3	13,0	10,3	14,0	19,8	12,5	10,9	14,3	21,6	14,0
Investeringsquote (pct.)	10,3	10,0	10,1	9,5	11,1	10,4	10,3	9,6	10,3	9,7	10,0	9,2	10,0

N.B.: Met inbegrip van de IZW's t.b.v. huishoudens.

¹ De sociale uitkeringen en de sociale premies worden in aanmerking genomen, evenals de correctie voor mutaties in voorzieningen pensioenverzekeringen.

1.2 VOOR SEIZOENINVLOEDEN EN KALENDEREFFECTEN GEZUIVERDE GEGEVENS - ABSOLUTE CIJFERS

(miljoenen euro's, tenzij anders vermeld)

	2010	2011	2010				2011				2012		
			I	II	III	IV	I	II	III	IV	I	II	III
Bruto beschikbaar inkomen	222.832,7	227.497,3	54.931,0	55.791,7	56.050,2	56.059,8	56.119,1	56.598,1	57.098,2	57.681,9	57.877,2	58.745,5	58.933,9
Beloning van werknemers (ontvangen)	187.684,9	195.847,8	46.179,0	46.763,7	47.079,3	47.662,9	48.311,8	48.650,0	49.239,7	49.646,3	50.094,4	50.438,2	50.628,8
Bruto exploitatieoverschot en bruto gemengd inkomen	45.658,3	46.269,7	11.335,9	11.398,7	11.437,1	11.486,6	11.479,2	11.544,8	11.599,1	11.646,6	11.767,3	11.815,4	11.904,4
Netto inkomen uit vermogen en overige inkomensoverdrachten	34.352,2	32.491,7	8.394,4	8.790,2	8.687,7	8.479,9	8.342,3	8.089,1	8.065,6	7.994,7	8.064,1	8.243,8	8.260,1
Netto sociale overdrachten ¹	542,1	533,2	277,4	41,5	126,8	96,4	23,7	168,3	101,8	239,4	170,9	383,3	234,1
Belastingen op inkomen en vermogen (-)	45.404,8	47.645,1	11.255,7	11.202,4	11.280,7	11.666,0	12.037,9	11.854,1	11.908,0	11.845,1	12.219,5	12.135,2	12.093,5
Consumptieve bestedingen	188.450,5	194.691,0	46.368,9	46.980,6	47.277,1	47.823,9	48.218,2	48.623,4	48.753,8	49.095,6	49.541,0	49.466,7	49.723,2
Brutobesparingen	34.382,2	32.806,3	8.562,1	8.811,1	8.773,1	8.235,9	7.900,9	7.974,7	8.344,4	8.586,3	8.336,2	9.278,8	9.210,7
Investeringen in vaste activa (bruto)	22.887,3	22.681,0	5.447,3	5.641,0	5.913,3	5.885,7	5.709,1	5.689,9	5.631,7	5.650,3	5.700,2	5.637,7	5.656,9
Sleutelindicatoren:													
Spaarquote (pct.)	15,4	14,4	15,6	15,8	15,7	14,7	14,1	14,1	14,6	14,9	14,4	15,8	15,6
Investeringsquote (pct.)	10,3	10,0	9,9	10,1	10,6	10,5	10,2	10,1	9,9	9,8	9,8	9,6	9,6

N.B.: Met inbegrip van de IZW's t.b.v. huishoudens.

¹ De sociale uitkeringen en de sociale premies worden in aanmerking genomen, evenals de correctie voor mutaties in voorzieningen pensioenverzekeringen.

1.3 VOOR SEIZOENINVLOEDEN EN KALENDEREFFECTEN GEZUIVERDE GEGEVENS - VERANDERINGSPERCENTAGES

(veranderingspercentages t.o.v. het voorgaande kwartaal, tenzij anders vermeld)

	2010				2011				2012		
	I	II	III	IV	I	II	III	IV	I	II	III
Bruto beschikbaar inkomen	-0,2	1,6	0,5	0,0	0,1	0,9	0,9	1,0	0,3	1,5	0,3
<i>Bijdrage tot de groei van het bruto beschikbaar inkomen: ¹</i>											
Beloning van werknemers (ontvangen)	0,0	1,1	0,6	1,0	1,2	0,6	1,0	0,7	0,8	0,6	0,3
Bruto exploitatieoverschot en bruto gemengd inkomen	0,1	0,1	0,1	0,1	0,0	0,1	0,1	0,1	0,2	0,1	0,2
Netto inkomen uit vermogen en overige inkomensoverdrachten	-0,1	0,7	-0,2	-0,4	-0,2	-0,5	0,0	-0,1	0,1	0,3	0,0
Netto sociale overdrachten ²	0,4	-0,4	0,2	-0,1	-0,1	0,3	-0,1	0,2	-0,1	0,4	-0,3
Belastingen op inkomen en vermogen (-)	-0,6	0,1	-0,1	-0,7	-0,7	0,3	-0,1	0,1	-0,6	0,1	0,1
Consumptieve bestedingen	1,9	1,3	0,6	1,2	0,8	0,8	0,3	0,7	0,9	-0,1	0,5
Brutobesparingen	-10,1	2,9	-0,4	-6,1	-4,1	0,9	4,6	2,9	-2,9	11,3	-0,7
Investeringen in vaste activa (bruto)	0,1	3,6	4,8	-0,5	-3,0	-0,3	-1,0	0,3	0,9	-1,1	0,3

N.B.: Met inbegrip van de IZW's t.b.v. huishoudens.

¹ De bijdrage van een component tot de groei van het aggregaat waarvan hij deel uitmaakt, is gelijk aan het product van het groeipercentage van die component met zijn gewicht in het aggregaat in de vorige periode.

² De sociale uitkeringen en de sociale premies worden in aanmerking genomen, evenals de correctie voor mutaties in voorzieningen pensioenverzekeringen.

2. NIET-FINANCIËLE REKENINGEN VAN DE NIET-FINANCIËLE VENNOOTSCHAPPEN, RAMINGEN TEGEN LOPENDE PRIJZEN

2.1 BRUTOGEGEVENS - ABSOLUTE CIJFERS

(miljoenen euro's, tenzij anders vermeld)

	2010	2011	2010				2011				2012		
			I	II	III	IV	I	II	III	IV	I	II	III
Bruto toegevoegde waarde	194.010,3	203.950,0	45.916,4	49.149,4	47.595,0	51.349,5	49.317,0	51.984,0	49.591,6	53.057,4	50.236,6	52.271,8	50.107,2
Beloning van werknemers (betaald)	123.476,2	129.449,4	28.608,6	31.782,9	28.071,5	35.013,2	30.313,6	33.227,1	29.460,2	36.448,3	31.551,1	34.403,8	30.248,7
Niet-productgebonden belastingen minus subsidies op productie	-3.976,4	-4.766,2	-973,6	-911,9	-1.198,2	-892,7	-1.128,4	-1.093,7	-1.290,0	-1.254,2	-949,6	-1.051,7	-1.251,8
Bruto exploitatieoverschot	74.510,5	79.266,8	18.281,4	18.278,4	20.721,7	17.229,0	20.131,8	19.850,6	21.421,4	17.863,3	19.635,1	18.919,8	21.110,3
Investeringsquote (pct.) ¹	38,4	38,9	39,8	37,2	43,5	33,6	40,8	38,2	43,2	33,7	39,1	36,2	42,1
Investeringsquote (pct.)	20,6	21,8	18,7	20,3	18,6	24,3	19,0	22,4	20,3	25,0	20,2	22,4	20,6

¹ De margevoet van de niet-financiële vennootschappen is de verhouding tussen het bruto exploitatieoverschot en de bruto toegevoegde waarde. Deze indicator meet het percentage van de toegevoegde waarde die de niet-financiële vennootschappen overhouden na de betaling van de beloning van werknemers en nettobelastingen op productie. Voor een meer gedetailleerde definitie wordt verwezen naar de toelichting aan het einde van deze publicatie.

2.2 VOOR SEIZOENINVLOEDEN EN KALENDEREFFECTEN GEZUIVERDE GEGEVENS - ABSOLUTE CIJFERS

(miljoenen euro's, tenzij anders vermeld)

	2010	2011	2010				2011				2012		
			I	II	III	IV	I	II	III	IV	I	II	III
Bruto toegevoegde waarde	194.008,5	204.036,8	47.229,1	48.224,9	49.133,3	49.421,2	50.718,7	51.022,6	51.220,3	51.075,2	51.569,8	51.425,3	51.827,8
Beloning van werknemers (betaald)	123.454,4	129.510,1	30.262,9	30.761,6	31.004,4	31.425,5	31.942,2	32.132,3	32.567,6	32.868,0	33.153,5	33.357,4	33.436,5
Niet-productgebonden belastingen minus subsidies op productie	-3.976,4	-4.766,3	-959,0	-1.004,8	-1.099,3	-913,3	-1.118,0	-1.194,5	-1.196,2	-1.257,6	-934,4	-1.160,2	-1.176,9
Bruto exploitatieoverschot	74.530,4	79.292,9	17.925,1	18.468,0	19.228,2	18.909,1	19.894,5	20.084,8	19.848,8	19.464,8	19.350,7	19.228,0	19.568,2
Investeringsquote (pct.) ¹	38,4	38,9	38,0	38,3	39,1	38,3	39,2	39,4	38,8	38,1	37,5	37,4	37,8
Investeringsquote (pct.)	20,6	21,7	20,6	20,4	20,3	20,9	21,0	22,1	22,0	21,9	22,1	22,1	22,0

¹ De margevoet van de niet-financiële vennootschappen is de verhouding tussen het bruto exploitatieoverschot en de bruto toegevoegde waarde. Deze indicator meet het percentage van de toegevoegde waarde die de niet-financiële vennootschappen overhouden na de betaling van de beloning van werknemers en nettobelastingen op productie. Voor een meer gedetailleerde definitie wordt verwezen naar de toelichting aan het einde van deze publicatie.

2.3 VOOR SEIZOENINVLOEDEN EN KALENDEREFFECTEN GEZUIVERDE GEGEVENS - VERANDERINGSPERCENTAGES

(veranderingspercentages t.o.v. het voorgaande kwartaal)

	2010				2011				2012		
	I	II	III	IV	I	II	III	IV	I	II	III
Bruto toegevoegde waarde	0,6	2,1	1,9	0,6	2,6	0,6	0,4	-0,3	1,0	-0,3	0,8
Beloning van werknemers en niet-productgebonden belastingen minus subsidies op productie	-1,5	1,5	0,5	2,0	1,0	0,4	1,4	0,8	1,9	-0,1	0,2
waarvan beloning van werknemers (betaald)	-0,4	1,6	0,8	1,4	1,6	0,6	1,4	0,9	0,9	0,6	0,2
Bruto exploitatieoverschot	4,3	3,0	4,1	-1,7	5,2	1,0	-1,2	-1,9	-0,6	-0,6	1,8
Investeringsquote (pct.)	-2,1	1,1	1,3	3,4	3,3	5,8	-0,1	-1,0	2,3	-0,4	0,3

3. NIET-FINANCIËLE REKENINGEN VAN DE GEZAMENLIJKE OVERHEID, RAMINGEN TEGEN LOPENDE PRIJZEN

3.1 OVERZICHTSTABEL VAN DE ONTVANGSTEN, UITGAVEN EN VORDERINGENOVERSCHOT OF -TEKORT VAN DE GEZAMENLIJKE OVERHEID

(miljoenen euro's, brutogegevens)

	2010	2011	2010				2011				2012		
			I	II	III	IV	I	II	III	IV	I	II	III
Ontvangsten													
Fiscale en parafiscale ontvangsten	153.505,4	160.711,9	32.684,3	42.310,5	34.123,0	44.387,9	35.438,3	43.838,0	35.328,6	46.106,9	37.545,7	45.567,4	36.539,7
Directe belastingen	55.326,5	58.993,7	10.068,1	17.750,4	11.356,1	16.151,9	11.408,4	18.585,1	11.756,2	17.244,0	11.961,8	19.314,4	12.330,6
Huishoudens	45.029,1	47.278,7	9.111,2	14.191,0	9.271,5	12.455,4	10.214,6	14.941,4	9.716,7	12.406,0	10.676,1	15.359,8	9.573,4
Vennootschappen	10.131,6	11.574,5	937,9	3.470,4	2.065,8	3.657,6	1.164,4	3.586,4	2.011,0	4.812,8	1.251,5	3.904,0	2.723,1
Andere sectoren	165,8	140,5	19,0	89,0	18,8	38,9	29,4	57,3	28,4	25,2	34,1	50,7	34,1
Indirecte belastingen	45.496,4	46.587,6	10.098,7	11.507,9	10.964,8	12.925,1	10.826,7	11.628,8	11.147,5	12.984,5	11.777,7	12.068,2	11.262,7
Werkelijke sociale premies	50.192,7	52.464,1	11.948,7	12.421,3	11.175,0	14.647,8	12.580,0	12.929,3	11.776,1	15.178,7	13.118,3	13.484,6	12.193,9
Kapitaalbelastingen	2.489,8	2.666,5	568,8	630,9	627,1	663,1	623,2	694,8	648,8	699,7	687,9	700,2	752,5
Toegerekende sociale premies	8.419,8	8.961,5	2.071,8	2.088,3	2.113,2	2.146,5	2.188,2	2.225,7	2.259,2	2.288,4	2.313,6	2.332,5	2.345,1
Ontvangen rente	754,1	718,3	182,9	192,7	194,3	184,2	177,1	174,6	179,5	187,0	201,3	210,5	216,7
Ander inkomen uit vermogen	2.335,8	3.044,7	740,5	1.384,7	58,4	152,2	659,5	2.156,8	68,7	159,7	723,7	2.159,3	68,8
Inkomenoverdrachten afkomstig van andere sectoren	2.473,0	3.153,2	588,1	620,8	628,6	635,5	719,1	744,4	760,7	929,0	821,3	916,6	834,0
Lopende verkopen van geproduceerde goederen en diensten	5.543,4	5.877,3	1.354,1	1.375,1	1.396,4	1.417,8	1.439,5	1.460,1	1.479,6	1.498,1	1.515,6	1.528,7	1.537,4
Kapitaaloverdrachten afkomstig van andere sectoren	182,4	260,4	29,1	30,9	37,2	85,2	45,5	52,1	104,0	58,8	359,5	58,8	58,8
Totaal Ontvangsten	173.213,9	182.727,3	37.650,9	48.003,0	38.551,0	49.009,3	40.667,1	50.651,7	40.180,3	51.227,9	43.480,6	52.773,8	41.600,4
Uitgaven													
Lopende uitgaven exclusief rentelasten	164.880,9	172.809,8	41.149,7	41.531,6	39.957,8	42.241,7	42.961,2	43.350,7	42.161,5	44.336,6	44.598,2	45.382,9	43.272,9
Beloning van werknemers	44.706,8	46.487,1	10.991,2	11.276,2	10.531,8	11.907,7	11.344,4	11.678,4	11.137,7	12.326,6	11.749,2	12.073,6	11.494,5
Intermediair verbruik en betaalde belastingen	13.299,5	13.588,5	3.291,0	3.385,9	3.230,5	3.392,1	3.265,2	3.384,8	3.345,5	3.593,0	3.334,8	3.398,3	3.340,0
Subsidies aan bedrijven	9.093,2	9.999,1	2.115,1	2.233,2	2.332,4	2.412,6	2.474,0	2.508,9	2.517,2	2.499,1	2.454,4	2.421,0	2.398,6
Sociale uitkeringen	88.510,2	93.103,7	22.006,2	22.490,9	21.751,9	22.261,3	22.968,4	23.724,0	22.944,5	23.466,8	24.135,4	25.180,6	23.990,7
In geld	60.642,6	63.473,3	14.872,8	15.614,0	15.063,1	15.092,7	15.384,4	16.411,8	15.832,4	15.844,6	16.194,9	17.524,8	16.544,3
In natura door marktproducenten	27.867,6	29.630,4	7.133,4	6.876,9	6.688,7	7.168,6	7.584,0	7.312,1	7.112,1	7.622,2	7.940,5	7.655,8	7.446,4
Inkomenoverdrachten aan huishoudens en IZW's	5.020,3	5.301,3	1.418,9	1.328,0	1.117,8	1.155,5	1.623,4	1.233,3	1.206,5	1.238,2	1.496,3	1.378,2	1.183,1
Inkomenoverdrachten aan vennootschappen	207,7	211,4	51,4	51,8	52,1	52,3	52,5	52,7	53,0	53,2	53,6	53,8	54,0
Inkomenoverdrachten aan het buitenland	4.043,2	4.118,7	1.275,9	765,6	941,4	1.060,2	1.233,3	768,7	957,1	1.159,7	1.374,5	877,4	812,0
Rentelasten	12.474,8	12.759,0	3.077,7	3.131,3	3.180,8	3.085,1	3.066,2	3.169,7	3.254,2	3.268,9	3.282,2	3.315,7	3.350,9
Kapitaaluitgaven	9.696,3	11.503,1	2.396,3	2.455,1	2.389,7	2.455,4	2.592,1	2.743,0	2.730,5	3.437,6	2.776,8	2.670,6	2.765,0
Bruto-investeringen in vaste activa	5.771,1	6.339,6	1.391,8	1.434,2	1.432,1	1.513,0	1.465,0	1.528,0	1.628,7	1.717,9	1.575,5	1.577,8	1.647,3
Andere netto-aankopen van niet-financiële activa	-184,2	-166,4	-7,1	-11,1	-11,8	-154,1	-3,1	1,5	-30,7	-134,0	6,0	6,0	-71,7
Kapitaaloverdrachten aan andere sectoren	4.109,4	5.329,9	1.011,6	1.032,0	969,4	1.096,5	1.130,2	1.213,5	1.132,5	1.853,7	1.195,3	1.086,8	1.189,4
Totaal Uitgaven	187.052,0	197.071,9	46.623,6	47.117,8	45.528,3	47.782,2	48.619,6	49.263,4	48.146,0	51.043,0	50.657,2	51.369,1	49.388,9
Brutobesparingen	-6.814,0	-5.768,4	-7.174,4	2.678,3	-5.251,9	2.934,2	-6.029,0	3.384,4	-5.988,2	2.863,9	-5.447,2	3.316,2	-5.834,7
Vorderingenoverschot (+) of -tekort (-)	-13.838,1	-14.344,6	-8.972,7	885,2	-6.977,4	1.227,1	-7.952,4	1.388,3	-7.965,8	184,9	-7.176,5	1.404,7	-7.788,5
Primair saldo	-1.363,3	-1.585,6	-5.895,0	4.016,5	-3.796,6	4.312,2	-4.886,2	4.558,0	-4.711,6	3.453,8	-3.894,3	4.720,4	-4.437,6
p.m. Vorderingenoverschot (+) / of -tekort (-) volgens de Procedure van Buitensporige Tekorten	-13.389,7	-13.770,7	-8.883,1	977,0	-6.894,2	1.410,9	-7.749,8	1.560,4	-7.827,6	245,7	-7.117,8	1.468,2	-7.687,5
p.m. Indirecte belastingen (incl. de belastingen afgestaan aan de instellingen van de Europese Unie)	47.190,1	48.343,1	10.486,4	11.916,1	11.425,0	13.362,7	11.265,4	12.059,6	11.596,3	13.421,8	12.220,1	12.519,7	11.748,5

3.2 ONTWIKKELING VAN DE ONTVANGSTEN EN UITGAVEN VAN DE GEZAMENLIJKE OVERHEID

(veranderingspercentages t.o.v. dezelfde periode van het voorgaande jaar, brutogegevens)

	2010	2011	2010				2011				2012		
			I	II	III	IV	I	II	III	IV	I	II	III
Ontvangsten													
Directe belastingen	7,0	6,6	14,7	5,3	6,1	5,2	13,3	4,7	3,5	6,8	4,9	3,9	4,9
Indirecte belastingen	6,9	2,4	4,7	10,8	4,3	7,6	7,2	1,1	1,7	0,5	8,8	3,8	1,0
Werkelijke sociale premies	2,3	4,5	0,1	2,6	2,9	3,2	5,3	4,1	5,4	3,6	4,3	4,3	3,5
Overige ontvangsten	8,4	11,2	17,6	4,2	6,0	7,1	5,7	18,7	8,8	10,1	13,2	5,3	5,7
Totaal Ontvangsten	5,7	5,5	7,4	5,7	4,6	5,4	8,0	5,5	4,2	4,5	6,9	4,2	3,5
Uitgaven													
Beloning van werknemers	2,8	4,0	2,6	2,3	2,6	3,7	3,2	3,6	5,8	3,5	3,6	3,4	3,2
Intermediair verbruik en betaalde belastingen	1,6	2,2	2,7	4,0	-0,7	0,6	-0,8	0,0	3,6	5,9	2,1	0,4	-0,2
Sociale uitkeringen	2,9	5,2	3,1	2,6	2,8	3,2	4,4	5,5	5,5	5,4	5,1	6,1	4,6
Rentelasten	-1,3	2,3	-6,6	0,2	2,7	-1,2	-0,4	1,2	2,3	6,0	7,0	4,6	3,0
Overige uitgaven	1,1	11,0	-7,4	1,5	10,1	2,4	9,9	6,9	9,2	17,5	2,3	1,3	-3,4
Totaal Uitgaven	2,2	5,4	0,5	2,3	3,5	2,7	4,3	4,6	5,7	6,8	4,2	4,3	2,6

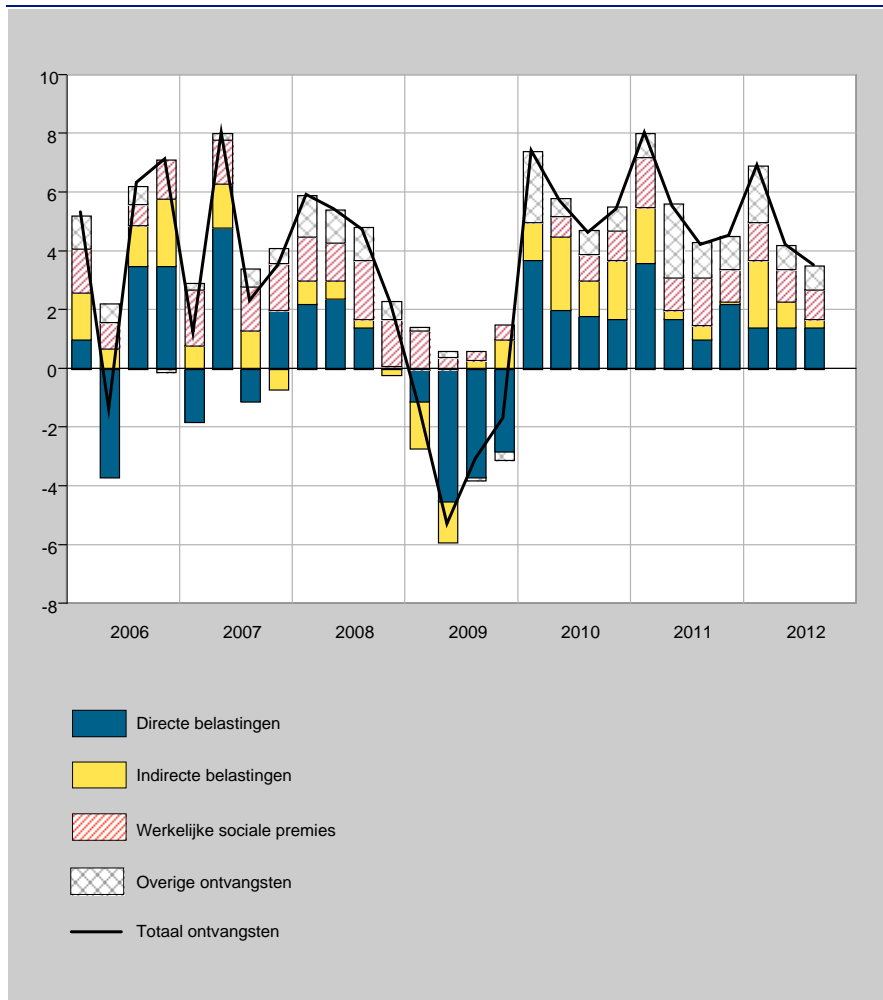
3.3 ONTVANGSTEN EN UITGAVEN VAN DE GEZAMENLIJKE OVERHEID (GECUMULEERDE BEDRAGEN)

(miljoenen euro's, brutogegevens)

	2010	2011	2010				2011				2012		
			I	II	III	IV	I	II	III	IV	I	II	III
Ontvangsten													
Directe belastingen	55.326,5	58.993,7	10.068,1	27.818,5	39.174,6	55.326,5	11.408,4	29.993,5	41.749,7	58.993,7	11.961,8	31.276,2	43.606,8
Indirecte belastingen	45.496,4	46.587,6	10.098,7	21.606,6	32.571,4	45.496,5	10.826,7	22.455,5	33.603,0	46.587,5	11.777,7	23.845,9	35.108,6
Werkelijke sociale premies	50.192,7	52.464,1	11.948,7	24.370,0	35.545,0	50.192,8	12.580,0	25.509,3	37.285,4	52.464,1	13.118,3	26.602,9	38.796,8
Overige ontvangsten	22.198,3	24.681,9	5.535,4	11.858,8	16.913,9	22.198,4	5.852,0	13.360,5	18.861,0	24.681,7	6.622,8	14.529,4	20.342,6
Totaal Ontvangsten	173.213,9	182.727,3	37.650,9	85.653,9	124.204,9	173.214,2	40.667,1	91.318,8	131.499,1	182.727,0	43.480,6	96.254,4	137.854,8
Uitgaven													
Beloning van werknemers	44.706,8	46.487,1	10.991,2	22.267,4	32.799,2	44.706,9	11.344,4	23.022,8	34.160,5	46.487,1	11.749,2	23.822,8	35.317,3
Intermediair verbruik en betaalde belastingen	13.299,5	13.588,5	3.291,0	6.676,9	9.907,4	13.299,5	3.265,2	6.650,0	9.995,5	13.588,5	3.334,8	6.733,1	10.073,1
Sociale uitkeringen	88.510,2	93.103,7	22.006,2	44.497,1	66.249,0	88.510,3	22.968,4	46.692,4	69.636,9	93.103,7	24.135,4	49.316,0	73.306,7
Rentelasten	12.474,8	12.759,0	3.077,7	6.209,0	9.389,8	12.474,9	3.066,2	6.235,9	9.490,1	12.759,0	3.282,2	6.597,9	9.948,8
Overige uitgaven	28.060,7	31.133,6	7.257,5	14.091,0	20.924,3	28.060,3	7.975,4	15.281,9	22.746,0	31.133,7	8.155,6	15.556,5	22.769,3
Totaal Uitgaven	187.052,0	197.071,9	46.623,6	93.741,4	139.269,7	187.051,9	48.619,6	97.883,0	146.029,0	197.072,0	50.657,2	102.026,3	151.415,2

ONTVANGSTEN

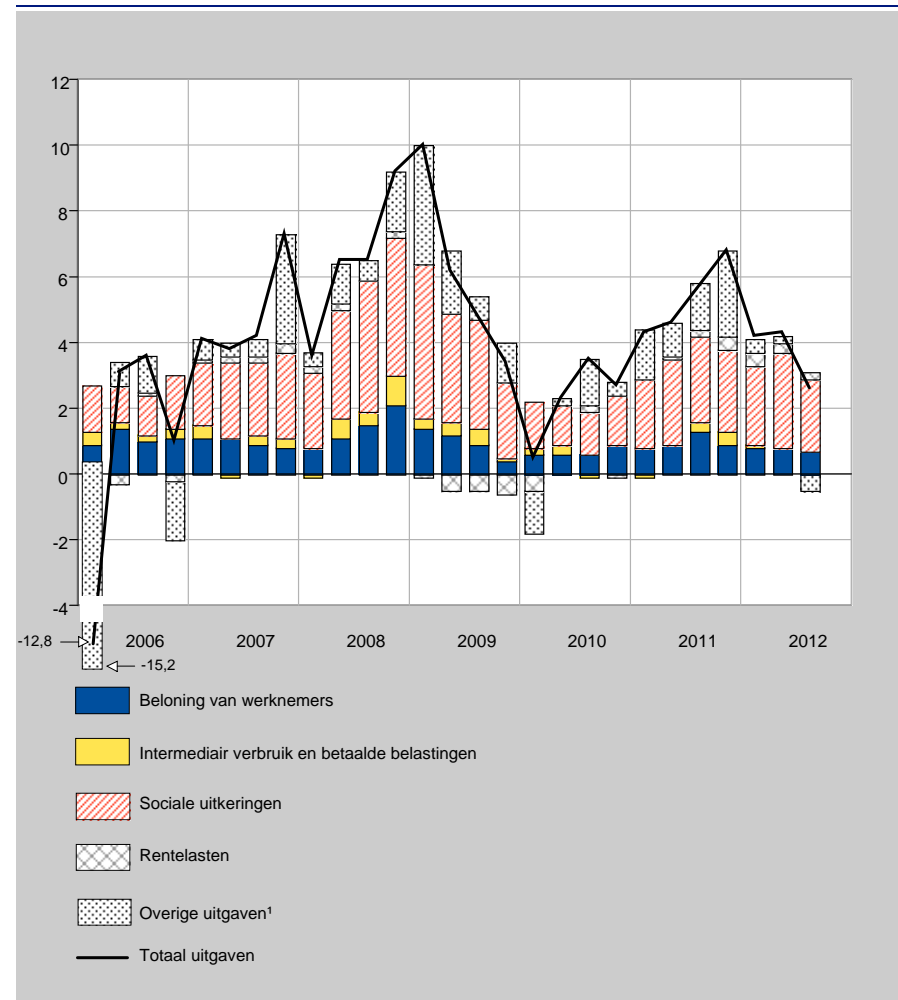
(Procentpunten, brutogegevens)



Bron: INR.

UITGAVEN

(Procentpunten, brutogegevens)



Bron: INR.

¹ De forse toename van de «overige uitgaven» in het eerste kwartaal van 2005, en de overeenstemmende sterke afname in het eerste kwartaal van 2006 zijn het gevolg van de overname van het grootste gedeelte van de NMBS-schuld door het FSI (Fonds voor Spoorweginfrastructuur), dat tot de overheidssector behoort.

4. NIET-FINANCIËEL FINANCIERINGSSALDO VAN DE HUISHOUDENS, VAN DE VENNOOTSCHAPPEN EN VAN DE OVERHEID, RAMINGEN TEGEN LOPENDE PRIJZEN

4.1 GEANNUALISEERDE BRUTOGEGEVENS - ABSOLUTE CIJFERS

(miljoenen euro's)

	2010	2011	2010				2011				2012		
			I	II	III	IV	I	II	III	IV	I	II	III
Vorderingenoverschot (+) of -tekort (-) van de huishoudens ¹	9.858,8	8.186,7	14.865,7	13.059,5	11.360,1	9.858,3	8.927,6	7.309,2	7.476,6	8.187,1	8.603,9	10.351,8	11.352,9
Vorderingenoverschot (+) of -tekort (-) van de vennootschappen ²	14.292,4	9.461,1	4.638,2	9.181,1	11.769,0	14.292,4	14.412,6	12.575,5	10.755,0	9.461,2	7.563,8	6.034,8	5.844,1
Vorderingenoverschot (+) of -tekort (-) van de overheid	-13.838,1	-14.344,6	-16.790,8	-15.254,5	-15.094,8	-13.837,7	-12.817,4	-12.314,4	-13.302,9	-14.345,1	-13.569,3	-13.552,9	-13.375,5
Vorderingenoverschot (+) of -tekort (-) van de totale economie	10.313,1	3.303,2	2.713,1	6.986,1	8.034,3	10.313,0	10.522,8	7.570,3	4.928,7	3.303,2	2.598,5	2.833,7	3.821,5

N.B.: In deze tabel worden zogenaamde "geannualiseerde" brutogegevens opgenomen. Het gaat om een voortschrijdend totaal van de gegevens van het beschouwde kwartaal en de drie voorgaande kwartalen. Indien een uitzonderlijke transactie van een aanzienlijk bedrag tot stand komt in de loop van een kwartaal, beïnvloedt deze transactie in dezelfde mate de cijfers van het betrokken kwartaal alsmede deze van de daaropvolgende kwartalen, voor zover de transactie wordt bekeken in de loop van eenzelfde jaar. Een uitzonderlijke transactie werkt dus niet in op de geannualiseerde saldi die worden bekomen voor het jaar dat volgt op dat waarin zij plaatsvindt.

¹ Met inbegrip van de IZW's t.b.v. huishoudens.

² Niet-financiële vennootschappen en financiële instellingen.

4.2 GEANNUALISEERDE BRUTOGEGEVENS - PROCENTEN BBP

	2010	2011	2010				2011				2012		
			I	II	III	IV	I	II	III	IV	I	II	III
Vorderingenoverschot (+) of -tekort (-) van de huishoudens ¹	2,8	2,2	4,3	3,8	3,2	2,8	2,5	2,0	2,0	2,2	2,3	2,8	3,0
Vorderingenoverschot (+) of -tekort (-) van de vennootschappen ²	4,0	2,6	1,4	2,6	3,3	4,0	4,0	3,4	2,9	2,6	2,0	1,6	1,6
Vorderingenoverschot (+) of -tekort (-) van de overheid	-3,9	-3,9	-4,9	-4,4	-4,3	-3,9	-3,6	-3,4	-3,6	-3,9	-3,6	-3,6	-3,6
Vorderingenoverschot (+) of -tekort (-) van de totale economie	2,9	0,9	0,8	2,0	2,3	2,9	2,9	2,1	1,3	0,9	0,7	0,8	1,0

N.B.: In deze tabel worden zogenaamde "geannualiseerde" brutogegevens opgenomen. Het gaat om een voortschrijdend totaal van de gegevens van het beschouwde kwartaal en de drie voorgaande kwartalen. Indien een uitzonderlijke transactie van een aanzienlijk bedrag tot stand komt in de loop van een kwartaal, beïnvloedt deze transactie in dezelfde mate de cijfers van het betrokken kwartaal alsmede deze van de daaropvolgende kwartalen, voor zover de transactie wordt bekeken in de loop van eenzelfde jaar. Een uitzonderlijke transactie werkt dus niet in op de geannualiseerde saldi die worden bekomen voor het jaar dat volgt op dat waarin zij plaatsvindt.

¹ Met inbegrip van de IZW's t.b.v. huishoudens.

² Niet-financiële vennootschappen en financiële instellingen.

Toelichting

1. Algemeen kader

De niet-financiële rekeningen van de institutionele sectoren, geraamd tegen werkelijke prijzen, vormen een ruime, geïntegreerde en coherente databank, die het volledige rekeningensysteem voor elke sector (huishoudens, vennootschappen en overheid) omvat. Deze laatste beschrijft de productietransacties, de transacties inzake de vorming en herverdeling van inkomens, onder meer via overheidsinterventie, alsook de transacties inzake de besteding van het inkomen in de vorm van consumptie, besparingen of investeringen. Uiteindelijk sluit de rekening van elke institutionele sector met een saldo dat overeenstemt met het financieringsvermogen of de financieringsbehoefte van die sector.

De kwartaalrekeningen van de institutionele sectoren worden opgesteld door de reeds beschikbare statistische informatie - onder meer de nationale kwartaalrekeningen en de overheidsrekeningen - aan te vullen met andere ramingen.

De kwartaalrekeningen van de sectoren zijn bijzonder gedetailleerd en uitgebreid. Vanuit didactisch oogpunt heeft het INR ervoor geopteerd enkel een selectie van indicatoren te publiceren, alsook de belangrijkste componenten ervan. De selectie van statistieken inzake de niet-financiële kwartaalrekeningen van de institutionele sectoren heeft tot doel de belangrijkste informatie uit deze rekeningen te belichten. De indicatoren en hun componenten worden 105 kalenderdagen na het einde van het kwartaal waarop ze betrekking hebben gepubliceerd. Deze kwartaalindicatoren zijn volledig coherent met hun equivalent op jaarbasis.

2. Sleutelindicatoren

De vier belangrijkste indicatoren zijn:

- de **brutospaarquote van de huishoudens**, die gedefinieerd wordt als de brutobesparing in procenten van het bruto beschikbaar inkomen (gecorrigeerd voor mutaties in de voorzieningen voor de pensioenverzekering).

De begrippen sparen en inkomen kunnen in netto- of brutotermen worden uitgedrukt, afhankelijk van het feit of bij hun meting de afschrijving van de kapitaalvoorraad al dan niet in mindering wordt gebracht; deze kapitaalvoorraad bestaat in hoofdzaak uit de door de huishoudens uitgevoerde nieuwbouw. In de Belgische nationale rekeningen wordt de voorkeur gegeven aan de begrippen in bruto termen.

Het sparen komt overeen met het verschil tussen het bruto beschikbaar inkomen van de huishoudens (na directe belastingen) en hun consumptieve bestedingen. Het sparen wordt dus gemeten voordat rekening wordt gehouden met de investeringsuitgaven. Het ESR 1995 beschouwt het sparen immers als een financieringsmiddel voor de investeringen, ongeacht of die van financiële of onroerende aard zijn. Pas nadat de investeringsuitgaven van de huishoudens (alsook andere meer marginale kapitaaluitgaven) zijn afgetrokken, wordt het financieringsvermogen gemeten, met andere woorden het vermogen van de huishoudens om financiële activa te vormen en/of de door hen aangegane financiële verplichtingen te verminderen;

- de **bruto-investeringsquote van de huishoudens**, die gedefinieerd wordt als de bruto-investeringen in vaste activa, in procenten van het bruto beschikbaar inkomen (gecorrigeerd voor mutaties in de voorzieningen voor de pensioenverzekering);
- de **margevoet van de niet-financiële vennootschappen**, die wordt gedefinieerd als het bruto-exploitatieoverschot in procenten van de bruto toegevoegde waarde. Deze indicator meet het percentage van de toegevoegde waarde dat de niet-financiële vennootschappen overhouden na de betaling van de beloning van werknemers en van de belastingen op productie (na aftrek van de subsidies). Er moet op worden gewezen dat het bruto-exploitatieoverschot meer bepaald wordt berekend alvorens het netto-inkomen uit vermogen in aanmerking wordt genomen en alvorens de directe belastingen worden betaald. Met name de gerealiseerde kapitaalwinsten of -verliezen op de financiële activa worden evenmin in het overschot meegerekend. De term margevoet zal voortaan worden gebruikt in plaats van het 'aandeel van de winst' zonder dat er evenwel iets verandert aan de berekeningswijze van de indicator;
- de **bruto-investeringsquote van de niet-financiële vennootschappen**, die gedefinieerd wordt als de bruto-investeringen in vaste activa, in procenten van de bruto toegevoegde waarde.

De vier bovenvermelde indicatoren zijn precies dezelfde als diegene die door Eurostat werden geselecteerd ter illustratie van de statistische informatie die vervat is in de kwartaalrekeningen voor de Europese Unie en voor het eurogebied¹.

Er werden geen specifieke indicatoren voor de financiële vennootschappen geselecteerd, aangezien de niet-financiële rekeningen van deze ondernemingen berusten op beperktere kwartaalinformatie en derhalve als minder pertinent worden beschouwd.

De geselecteerde indicatoren vertonen sterke schommelingen van het ene kwartaal op het andere, zodat een correcte economische interpretatie enkel mogelijk is door de ontwikkeling van de bruto kwartaalreeksen te bekijken t.o.v. het overeenstemmende kwartaal van het voorgaande jaar of door de evolutie t.o.v. het voorgaande kwartaal van de voor seizoeninvloeden en, in voorkomende geval, kalendereffecten gezuiverde reeksen in aanmerking te nemen. Zowel de bruto-indicatoren als hun voor seizoeninvloeden en kalendereffecten gezuiverde equivalenten worden gepubliceerd.

De vier geselecteerde indicatoren worden aangevuld met de **financieringsbehoefte of het financieringsvermogen van de sectoren** van de Belgische economie (huishoudens, het geheel van vennootschappen - zowel de financiële als de niet-financiële - en de overheid). De sectorale saldi worden voorgesteld **in een zogeheten geannualiseerde vorm**, dat wil zeggen in de vorm van een voortschrijdend totaal van de vier laatste brutogegevens (hetzij de som van de gegevens met betrekking tot het beschouwde kwartaal en de drie voorafgaande kwartalen). Zo ontstaat een afvlakkingseffect en wordt de analyse vergemakkelijkt. De seizoengezuiverde saldi worden niet gepubliceerd: aangezien het finale aggregaten betreft, is, ondanks de correctie voor seizoeninvloeden, het verloop van deze saldi nog sterk volatiel, zodat het niet evident is er een algemene tendens uit af te leiden.

Bekeken in de loop van het jaar, komt deze annualiseringsmethode erop neer dat de saldo's op jaarbasis worden geraamd, rekening houdend met de resultaten van de reeds voorbijge kwartalen van het lopende jaar, terwijl de saldo's van de resterende kwartalen worden « aangevuld » met die van de overeenstemmende kwartalen van het voorgaande jaar. Indien er een uitzonderlijke en omvangrijke transactie gedurende een kwartaal van een bepaald jaar plaatsvindt, zou het evenwel niet logisch zijn dat deze transactie een weerslag zou hebben op de geannualiseerde cijfers voor de kwartalen die betrekking hebben op het volgende jaar. Dergelijke transacties worden derhalve zodanig in aanmerking genomen, dat ze een impact hebben op het saldo van het kwartaal waarin ze plaatsvinden, alsook op de geannualiseerde saldo's van de volgende kwartalen, voor zover men binnen een en hetzelfde jaar blijft. Een uitzonderlijke transactie heeft dus geen weerslag op de geannualiseerde saldo's voor het jaar dat volgt op het jaar waarin ze plaatsvindt. Desgevallend wordt de specifieke behandeling van deze uitzonderlijke transacties wordt duidelijk aangegeven met een noot in de database. Als men gebruik maakt van deze geannualiseerde vorm, stemmen de cijfers met betrekking tot het laatste kwartaal van een jaar bovendien overeen met het jaarcijfer.

1. Deze Europese rekeningen worden samengesteld op basis van de door elke lidstaat opgestelde rekeningen. De Europese rekeningen zijn beschikbaar op de website van Eurostat: http://epp.eurostat.ec.europa.eu/portal/page/portal/sector_accounts/introduction.

3. Gedetailleerde samenstelling van de rubrieken van de rekeningen van de huishoudens en van de niet-financiële vennootschappen

De volgende tabel beschrijft de precieze samenstelling, volgens de ESR1995-nomenclatuur, van de rubrieken in de verschillende tabellen inzake de rekeningen van de huishoudens en die van de niet-financiële vennootschappen: in voorkomend geval verwijst « /R »¹ naar een als middelen (dat wil zeggen ontvangsten) opgenomen rubriek van de bedoelde rekening en « /U »² naar een als bestedingen (of een uitgave) opgenomen rubriek. In de tabellen verwijst de term « netto » overigens naar het verschil tussen de bedragen van de middelen en van de bestedingen voor eenzelfde rubriek.

TABEL 1 NIET-FINANCIËLE REKENINGEN VAN DE HUISHOUDENS
(met inbegrip van instellingen zonder winstoogmerk ten behoeve van huishoudens)

	Codes ESR1995 ¹ (sector S.14 + sector S.15)
Bruto beschikbaar inkomen ²	B.6G+D.8/R met B.6G=B.6+K.1
Beloning van werknemers (ontvangen)	D.1/R
Bruto-exploitatietoerschoot en bruto gemengd inkomen	B.2+B.3+K.1
Netto-inkomen uit vermogen en netto overige inkomensoverdrachten	D.4/R-D.4/U+D.7/R-D.7/U
Netto sociale overdrachten ²	D.62/R-D.61/U+D.8/R
Belastingen op inkomen en vermogen	D.5/U
Consumptieve bestedingen	P.3
Brutobesparingen	B.8G = B.6G+D.8/R-P.3
Bruto-investeringen in vaste activa	P.51
Belangrijkste indicatoren	
Spaarquote	B.8G / (B.6G+D.8/R)
Investeringsquote	P.51 / (B.6G+D.8/R)

¹ De extensies «/R» en «/U» («Resources» en «Uses») verwijzen respectievelijk naar middelen of bestedingen in het rekeningensysteem.

² Met inbegrip van de correctie voor mutaties in voorzieningen pensioenverzekering.

TABEL 2 NIET-FINANCIËLE REKENINGEN VAN DE NIET-FINANCIËLE VENNOOTSCHAPPEN

	Codes ESR1995 ¹ (sector S11)
Bruto toegevoegde waarde	B.1G met B.1G=B.1n+K.1
Beloning van werknemers (betaald)	D.1/U
Saldo van niet-productgebonden belastingen en subsidies	D.29-D.39
Bruto-exploitatietoerschoot	B.2G = B.2+K.1; B.2G=B.1G-D.1/U-D.29+D.39
Bruto-investeringen in vaste activa	P.51
Belangrijkste indicatoren	
Aandeel van de winsten	B.2G / B.1G
Investeringsquote	P.51 / B.1G

¹ De extensies «/R» en «/U» («Resources» en «Uses») verwijzen respectievelijk naar middelen of bestedingen in het rekeningensysteem.

1. «R» staat voor het Engelse «Resources».

2. «U» staat voor het Engelse «Uses».

4. Methodologische referenties

REKENINGEN VAN BELGIË

De in België gebruikte methodes voor het opstellen van de kwartaalrekeningen van de sectoren worden gedetailleerd beschreven in de volgende documenten, die beschikbaar zijn via de website van de NBB:

«Methodologische verduidelijkingen m.b.t. de niet-financiële kwartaalrekeningen van de overheid», (April 2007)¹;

«Quarterly Non-Financial Accounts by Institutional Sector (QSA) in Belgium: Sources and Methods» (Mei 2010)²;

«Quarterly Non-Financial Accounts by Institutional Sector (QSA) in Belgium: Ex-post Quality Assessment and Development of Seasonally Adjusted Data» (Juni 2010)³.

EUROPESE REKENINGEN

De bronnen en methodes die de verschillende lidstaten gebruiken voor het opstellen van de kwartaalrekeningen van de sectoren zijn samengevat in een document dat te vinden is op de website van Eurostat. Dit document belicht eveneens de aggregatiemethodes om te komen tot Europese rekeningen:

«Quarterly Non-financial Sector Accounts - European Inventory of Sources and Methods - »⁴.

1. http://www.nbb.be/doc/dg/N_method/M_NNA06IV.pdf

2. http://www.nbb.be/doc/dg/E_method/M_QSAmethodology2ed.pdf

3. http://www.nbb.be/doc/dg/E_method/M_b083-report.pdf

4. http://epp.eurostat.ec.europa.eu/portal/pls/portal/!PORTAL_wwpob_page.show?_docname=2270303.PDF

Publicaties van het INR en contactpersonen

Het Instituut voor de nationale rekeningen publiceert naast de belangrijkste aggregaten nog andere cijfers uit de nationale en regionale rekeningen. De overgrote meerderheid van de gegevens wordt verspreid op papier, maar alle publicaties zijn beschikbaar in pdf-formaat via de link:

<http://www.nbb.be/doc/DQ/N/planningPapPub.htm>

De cijfergegevens kunnen worden opgevraagd via de interactieve databank Belgostat Online. Hieronder volgt per publicatie een korte beschrijving.

1. Gedetailleerde nationale rekeningen

De publicatie van de gedetailleerde nationale rekeningen verschijnt eind juli. Zij bestaat uit gedetailleerde tabellen met de samenstelling en verdeling van het binnenlands product, de productie en inkomensvormingsrekening alsook de belangrijkste bestedingscomponenten, de sectorrekeningen, de kapitaalgoederenvoorraad en de werkgelegenheid.

2. Kwartaalrekeningen en eerste raming van de jaarrekeningen

De kwartaalrekeningen bevatten de eerste ramingen van de voornaamste nationale aggregaten. Zij verschijnen vier maal per jaar, 120 dagen na het verloop van het kwartaal waarop de rekeningen betrekking hebben. Samen met de resultaten van het vierde kwartaal verschijnt de eerste schatting van de jaarrekeningen, die grotendeels gebaseerd is op de kwartaalrekeningen.

In de kwartaalrekeningen, die consistent zijn met de nationale jaarrekeningen, worden de belangrijkste aggregaten uit zowel het bestedings-, inkomens- als productieoogpunt gepresenteerd. Zij bevatten ook de voornaamste saldi uit de sectorrekeningen. Ook de werkgelegenheid, het arbeidsvolume van de loontrekkenden en de beloning van werknemers per bedrijfstak wordt geschat.

Teneinde zo snel mogelijk cijfers betreffende het meest recente kwartaal ter beschikking te stellen, verschijnt reeds na 30 dagen een flash-raming van de bbp-groei (zowat 50 dagen in het geval van het vierde kwartaal). Deze wordt wel niet opgesplitst naar de verschillende deelcomponenten van het bbp. Een eerste raming van deze opsplitsing en van de andere aggregaten van de economie wordt 70 dagen na het einde van het kwartaal verspreid.

3. Rekeningen van de institutionele sectoren

De **jaarrekeningen** van de institutionele sectoren zijn opgenomen in de publicatie van de gedetailleerde nationale rekeningen (cf. punt 1). Eind juli worden ze uitgebracht via de database van de Nationale Bank van België, Belgostat Online.

De complete rekeningenreeks voor de niet-financiële vennootschappen wordt gepubliceerd. De institutionele sectoren bestaan uit de niet-financiële vennootschappen, de financiële instellingen (en subsectoren), de overheid, de huishoudens, de IZW's t.b.v. huishoudens en het buitenland (en subsectoren).

De **kwartaalrekeningen** van de institutionele sectoren worden vier maal per jaar verspreid, ongeveer 105 dagen na het einde van het kwartaal waarop zij betrekking hebben. Deze kwartaalrekeningen zijn in overeenstemming met hun jaarlijks equivalent (zie hierboven), maar zijn minder gedetailleerd. De focus ligt op de meest relevante aggregaten, in het bijzonder door middel van sleutelindicatoren en componenten. Deze rekeningen bevatten eveneens de kwartaalrekeningen van de overheid die tot oktober 2010 werden opgenomen in de publicatie van de kwartaalrekeningen over de voornaamste nationale aggregaten.

4. Rekeningen van de overheid

De kwartaalrekeningen van de overheid worden samen met de rekeningen van de institutionele sectoren verspreid (zie punt 3).

Jaarlijks worden twee ramingen van de jaarrekeningen van de overheid opgesteld, waarvan de resultaten worden gepubliceerd op de website van de Nationale Bank van België.

In de maand april volgend op het referentiejaar wordt een eerste raming gepubliceerd in de vorm van tabellen van ontvangsten en uitgaven van de overheid.

De tweede raming, die in de maand juli wordt verspreid, omvat de volledige rekeningen van de overheid en haar subsectoren. Die versie bevat de gegevens die nodig zijn voor de analyse van de overheidsfinanciën en hun verhouding tot de rest van de economie. Deze rekeningen worden overgenomen in de publicatie van de gedetailleerde nationale rekeningen.

5. Aanbod- en gebruikstabellen

Op het einde van ieder jaar verschijnen de aanbod- en gebruikstabellen. Zij geven een beeld van de structuur van de productiekosten, van het inkomen dat wordt gegenereerd in het productieproces en van de goederen- en dienstenstromen die ofwel uit binnenlandse productie voortvloeien ofwel het resultaat zijn van in- en uitvoer.

6. Regionale rekeningen: aggregaten per bedrijfstak en rekening van de huishoudens

Op het einde van ieder jaar verschijnen de jaarlijkse regionale rekeningen. Zij verdelen per gewest, provincie en arrondissement meerdere variabelen uit de nationale rekeningen, waarmee ze volledig consistent zijn.

Naast de regionale bruto toegevoegde waarde en beloning van werknemers, bevat de publicatie ook de geregionaliseerde gegevens over het aantal werkzame personen en over de bruto investeringen in vaste activa. Ook de regionale cijfers met betrekking tot de rekening van de huishoudens maken deel uit van het geheel. Wat dit laatste betreft, gaat het om de belangrijkste

variabelen uit de rekening voor de bestemming van de primaire inkomens (beloning van werknemers en inkomen uit vermogen) en de secundaire inkomensverdeling (belastingen, sociale bijdragen en uitkeringen en beschikbaar inkomen).

7. Historische reeksen

In oktober 2002 werden de historische reeksen van de nationale rekeningen volgens het ESR1995 gepubliceerd.

De historische reeksen, die de periode 1970-1995 bestrijken, omvatten:

- de samenstelling van het bruto binnenlands product vanuit de drie invalshoeken van de nationale rekeningen tegen lopende prijzen tegen de prijzen van 1995;
- de toegevoegde waarde per bedrijfstak (31 bedrijfstakken) tegen lopende prijzen en tegen prijzen van 1995;
- de beloning van werknemers per bedrijfstak (31 bedrijfstakken) tegen lopende prijzen;
- de finale consumptie van de huishoudens per product (16 producten) tegen lopende prijzen en tegen prijzen van 1995;
- de sectorrekeningen;
- de kapitaalgoederenvoorraad en investeringen tegen lopende prijzen en tegen prijzen van 1995.

Met uitzondering van de overheidsrekening, die voor de periode vanaf 1970 volgens het ESR1995 werd opgesteld, werden de sectorrekeningen slechts tot 1985 geretropoleerd. Het grootste deel van de belangrijkste informatiebronnen voor de financiële en niet-financiële ondernemingen is immers pas vanaf dat jaar beschikbaar. De rekening van de financiële vennootschappen werd overigens niet geretropoleerd naar subsectoren.

8. Contactpersonen

– Methodologie

Geert Detombe Tel. +32 2 221 30 40 Fax +32 2 221 32 30
e-mail: geert.detombe@nbb.be

– Productieoptiek van het bbp en aanbod- en gebruikstabellen

Hans De Dyn Tel. +32 2 221 30 38 Fax +32 2 221 31 43
e-mail: hans.dedyn@nbb.be

– Bestedingsoptiek van het bbp en kapitaalgoederenvoorraad

Bernadette Boudry Tél. +32 2 221 47 54 Fax +32 2 221 32 30
e-mail: bernadette.boudry@nbb.be

– Sectorrekeningen en satellietrekeningen van de IZW's

Catherine Rigo Tel. +32 2 221 44 08 Fax +32 2 221 32 30
e-mail: catherine.rigo@nbb.be

– Rekeningen van de overheid

Claude Modart Tel. +32 2 221 30 26 Fax +32 2 221 32 30
e-mail: claude.modart@nbb.be

– Kwartaalrekeningen, flashraming en arbeidsmarkt

Isabelle Brumagne Tel. +32 2 221 28 77 Fax +32 2 221 31 07
e-mail: isabelle.brumagne@nbb.be

– Regionale rekeningen

Monica Maesele Tel. +32 2 221 30 28 Fax +32 2 221 31 43
e-mail: monica.maesele@nbb.be

– Verspreiding van de reeksen (online consultaties)

Alexander Foket Tel. +32 2 221 30 45 Fax +32 2 221 32 30
e-mail: alexander.foket@nbb.be

Algemene opmerkingen

In een aantal tabellen zijn de totalen, ten gevolge van afrondingen, niet steeds gelijk aan de som van de rubrieken.

De website van de Nationale Bank van België (<http://www.nbb.be/app/cal/N/calthema.htm>) bevat de publicatiekalender van de belangrijkste economische statistieken opgesteld door de Bank en het INR.

In uitvoering van de SDDS-verplichting (IMF's Special Data Dissemination Standard) zijn ook alle statistieken die deel uitmaken van de SDDS in de kalender opgenomen. Publicatiedata zijn overgenomen van de instelling die de statistiek opstelt; sommige onder hen publiceren via hun eigen verspreidingskanalen ruimere kalenders over hun statistieken dan die vermeld op de website van de Bank.

Conventionele tekens

r	ramingen
v	voorlopig resultaat
-	het gegeven bestaat niet of heeft geen zin
n.	niet beschikbaar
p.m.	pro memorie
0 of 0,0	nul of minder dan de helft van de laatst in aanmerking genomen eenheid

Lijst van afkortingen

BBP	Bruto binnenlands product
ESR	Europees systeem van nationale en regionale rekeningen
EU	Europese Unie
INR	Instituut voor de Nationale Rekeningen
IZW	Instelling zonder winstoogmerk
SDDS	Special Data Dissemination Standard (IMF)

Bestellingen

Op de internetsite van de Nationale Bank van België, via de rubriek "e-service", kan u een gratis e-mailabonnement nemen op deze statistische publicatie. Deze wordt u dan automatisch op de publicatiedatum via e-mail toegezonden.

Via de rubriek "Print-on-demand" kan u tegen betaling een papieren versie van deze publicatie bestellen.

(<http://www.nbb.be/pub/stats/stats.htm?l=nl&tab=Publications>)

Voor meer informatie

Wie meer informatie wenst over de inhoud, de methodologie, de berekeningswijze en de bronnen kan terecht bij de dienst nationale & regionale rekeningen en conjunctuur van de Nationale Bank van België.

Tel. +32 2 221 44 08 — Fax +32 2 221 32 30
nationalaccounts@nbb.be

Nationale Bank van België
Naamloze vennootschap
RPR Brussel — Ondernemingsnummer: 0203.201.340
Maatschappelijke zetel: de Berlaimontlaan 14 — BE-1000 Brussel
www.nbb.be

Verantwoordelijke uitgever
Rudi Acx
Chef van het departement Algemene statistiek

© Illustraties: Nationale Bank van België

Opmaak: NBB Algemene statistiek
Omslag: NBB TS — Prepress & Image

Gepubliceerd in januari 2013