



Instituut voor de nationale rekeningen

# Nationale rekeningen

Kwartaalsectorrekeningen 2012-I

#### Inhoud van de publicatie

De niet-financiële kwartaalrekeningen van de institutionele sectoren worden opgesteld volgens de definities van het Europees Systeem van Rekeningen (ESR1995). Ze zijn in overeenstemming met hun jaarlijkse equivalent dat elk jaar eind juli wordt gepubliceerd.

De elektronische versie van de kwartaalrekeningen van de sectoren is beschikbaar in de database van Belgostat Online. In deze database zijn de reeksen beschikbaar vanaf het eerste kwartaal van 1999.

De statistieken met betrekking tot de niet-financiële kwartaalrekeningen van de institutionele sectoren beklemtonen vier sleutelindicatoren (spaarquote en investeringsquote van de gezinnen, aandeel van de winst in de toegevoegde waarde van de niet-financiële vennootschappen en investeringsquote van de niet-financiële vennootschappen), alsook van hun determinanten. Ze omvatten tevens de overzichtstabel van de transacties van de overheid, evenals de niet-financiële saldo's van de sectoren (gezinnen, vennootschappen, overheid) en van de Belgische economie in haar geheel.

Deze publicatie bestaat uit twee delen: het eerste deel geeft een beknopte commentaar bij de resultaten, toegespitst op de sleutelindicatoren; het tweede deel bevat de gedetailleerde tabellen. De eerste sectie van de gedetailleerde tabellen is gewijd aan de rekeningen van de gezinnen, de tweede aan de rekeningen van de niet-financiële vennootschappen, de derde aan de rekeningen van de overheid, en de laatste aan de saldo's van de sectoren.

Een toelichting is toegevoegd aan het einde van de publicatie.

Deze editie van de rekeningen, die loopt tot het eerste kwartaal van 2012, werd afgesloten eind juni 2012, en is in overeenstemming met de jaarrekeningen die werden verspreid op 20 juli 2012.

# Inhoudstafel

Commentaar	5
Tabellen	11
1. Niet-financiële rekeningen van de huishoudens, ramingen tegen lopende prijzen	12
1.1 Brutogegevens - Absolute cijfers	12
1.2 Voor seizoeninvloeden en kalendereffecten gezuiverde gegevens - Absolute cijfers	12
1.3 Voor seizoeninvloeden en kalendereffecten gezuiverde gegevens - Veranderingspercentages	13
2. Niet-financiële rekeningen van de niet-financiële vennootschappen, ramingen tegen lopende prijzen	14
2.1 Brutogegevens - Absolute cijfers	14
2.2 Voor seizoeninvloeden en kalendereffecten gezuiverde gegevens - Absolute cijfers	14
2.3 Voor seizoeninvloeden en kalendereffecten gezuiverde gegevens - Veranderingspercentages	14
3. Niet-financiële rekeningen van de gezamenlijke overheid, ramingen tegen lopende prijzen	15
3.1 Overzichtstabel van de ontvangsten, uitgaven en vorderingenoverschot of -tekort van de gezamenlijke overheid	15
3.2 Ontwikkeling van de ontvangsten en uitgaven van de gezamenlijke overheid	16
3.3 Ontvangsten en uitgaven van de gezamenlijke overheid (gecumuleerde bedragen)	16
3.4 Ontvangsten en uitgaven: bijdrage van de componenten tot de totale evolutie t.o.v. het voorgaande jaar	17
4. Niet-financieel financieringssaldo van de huishoudens, van de vennootschappen en van de overheid, ramingen tegen lopende prijzen	18
4.1 Geannualiseerde brutogegevens - Absolute cijfers	18
4.2 Geannualiseerde brutogegevens - Procenten bbp	18
Toelichting	19
Publicaties van het INR en contactpersonen	23
Algemene opmerkingen	27
Conventionele tekens	29
Lijst van afkortingen	31



## Commentaar

Deze editie van de rekeningen van de sectoren heeft betrekking op het eerste kwartaal van 2012. De rekeningen van de sectoren worden opgesteld tegen lopende prijzen.

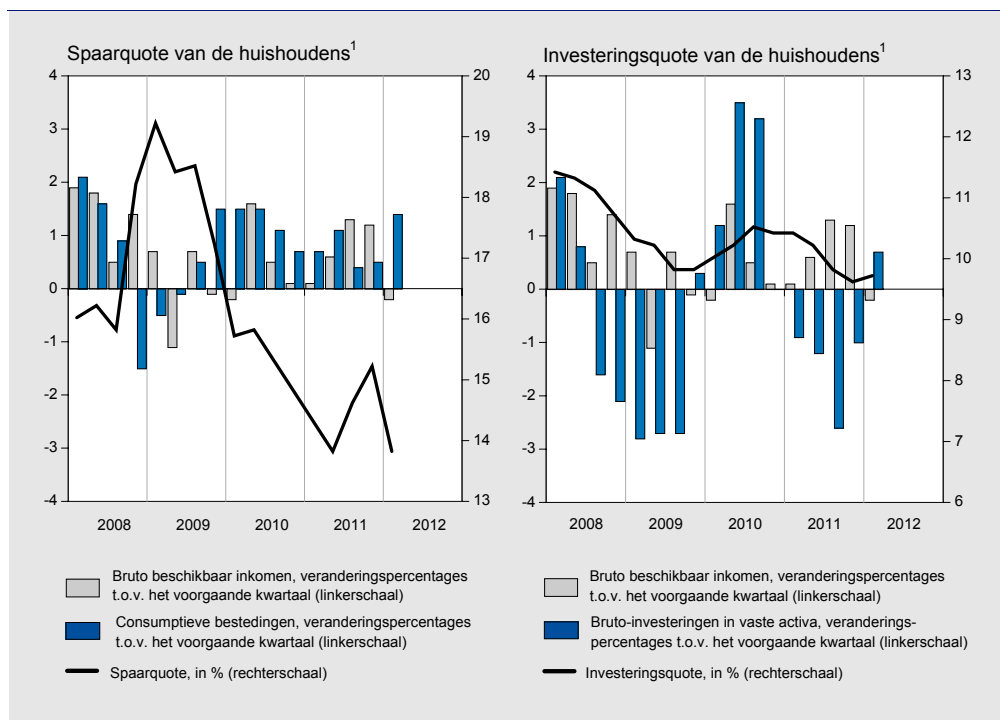
Deze editie van de kwartaalrekeningen geeft over de hele periode (sinds het eerste kwartaal van 1999) aangepaste reeksen weer teneinde de coherentie ervan te waarborgen met de tegenwoordig gepubliceerde nieuwe versie van de jaarrekeningen.

### Bruto spaarquote van de huishoudens in eerste kwartaal van 2012 gedaald

De brutospaarquote van de huishoudens, zoals gedefinieerd in het kader van de nationale rekeningen, vertoont sterke schommelingen van het ene kwartaal tot het andere<sup>1</sup>. Om de meer fundamentele ontwikkelingen te beklemtonen, is het wenselijk de cijfers te beschouwen na correctie voor seizoeninvloeden en kalendereffecten. Uit deze cijfers blijkt dat de bruto spaarquote 13,8 % bedroeg in het eerste kwartaal van 2012, na een stijging tijdens de tweede helft van 2011.

Het verloop van de bruto spaarquote vloeit voort uit dat van het bruto beschikbaar inkomen<sup>2</sup> en van de consumptieve bestedingen van de huishoudens. In het eerste kwartaal van 2012 is het voor seizoen- en kalenderinvloeden gezuiverde bruto beschikbaar inkomen met 0,2 % gekrompen. De bezoldigingen zijn weliswaar met 0,5 % gestegen, maar het beschikbaar inkomen heeft geleden onder het verloop van de directe belastingen ten gevolge van de vertraging in de terugbetalingen aan de personenbelasting die in de tweede helft van 2011 aanzienlijk waren. Ondanks hun dalend bruto beschikbaar inkomen hebben de huishoudens hun consumptieve bestedingen vrij sterk verhoogd (+1,4 %, tegen +0,5 % in het voorgaande kwartaal).

**GRAFIEK 1** INDICATOREN VOOR DE HUISHOUDENS<sup>1</sup>  
(procenten)



Bron: INR.

<sup>1</sup> Met inbegrip van IZW's ten behoeve van huishoudens.

1. De brutospaarquote wordt beïnvloed door typisch seizoengebonden factoren, zoals de storting van het vakantiegeld en de dividenden (2e kwartaal) of van de eindejaarsuitkering (4e kwartaal), alsook door seizoengebonden bewegingen in de consumptieve bestedingen van de huishoudens.
2. Het bruto beschikbaar inkomen, vastgesteld volgens de methodologie van de nationale rekeningen, wordt berekend na aftrek van de belastingen op het inkomen en op het vermogen. De term "bruto" verwijst naar het feit dat de afschrijvingen op de door de huishoudens aangehouden kapitaalvoorraad (voornamelijk de woongebouwen) niet van het beschikbaar inkomen worden afgetrokken. Bovendien wordt het bruto beschikbaar inkomen aangepast om rekening te houden met de verandering in de rechten van de huishoudens op de pensioenfondsen.

## Investeringsquote van de huishoudens in eerste kwartaal van 2012 vrijwel stabiel

De investeringsuitgaven van de huishoudens hebben voornamelijk betrekking op de bouw en op de renovatie van woningen. De investeringsquote meet het aandeel in het bruto beschikbaar inkomen van de huishoudens dat zij besteden aan dit type van uitgaven.

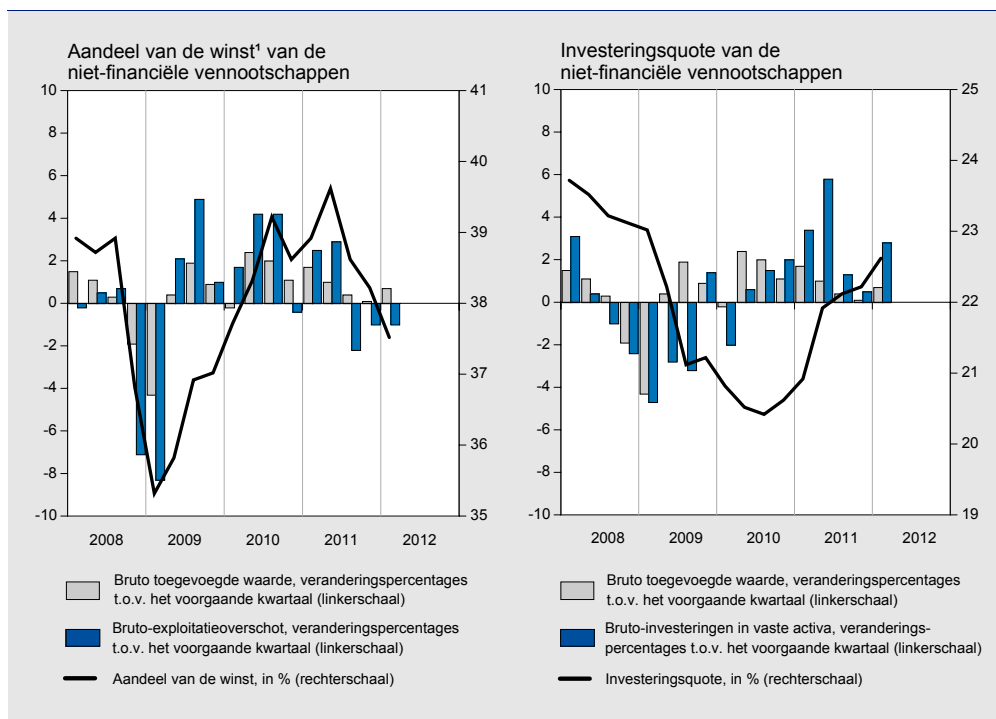
De huishoudens lijken niet van plan te zijn het aandeel van hun beschikbaar inkomen dat ze aan investeringsuitgaven besteden te verhogen. Sinds medio 2010 gaat de trend in neerwaartse lijn aangezien de voor seizoen- en kalenderinvloeden gezuiverde investeringsquote toen 10,5 % bedroeg en momenteel 9,7 % belooft; dit is een vrijwel ongewijzigd peil ten opzichte van het voorgaande kwartaal.

## Aandeel van de winsten in de toegevoegde waarde van de niet-financiële vennootschappen in eerste kwartaal van 2012 opnieuw gedaald

In het kader van de nationale rekeningen wordt het winstaandeel van de niet-financiële vennootschappen gedefinieerd als de verhouding tussen het bruto-exploitatietooverschot van die vennootschappen en hun bruto toegevoegde waarde. Deze ratio meet het aandeel van de in de loop van het productieproces gecreëerde toegevoegde waarde dat dient voor de vergoeding van het kapitaal. Deze ratio is het complement van het aandeel van de loonkosten (vermeerderd met de niet-productgebonden belastingen min subsidies op productie) in de toegevoegde waarde van de niet-financiële vennootschappen. Het concept van het winstaandeel mag dus niet worden gelijkgesteld met een of andere notie van nettorentabiliteit van het vermogen, omdat het bruto-exploitatietooverschot berekend wordt vóór het in aanmerking nemen van onder andere het netto-inkomen uit vermogen en de betaling van de directe belastingen ten laste van de vennootschappen.

Het winstaandeel alsook zijn determinanten worden in deze toelichting onderzocht na te zijn gezuiverd voor seizoeninvloeden en kalendereffecten.

**GRAFIEK 2** INDICATOREN VOOR DE NIET-FINANCIËLE VENNOOTSCHAPPEN  
(procenten)



Bron: INR.

<sup>1</sup> Het aandeel van de winst van de niet-financiële vennootschappen wordt gedefinieerd als het bruto-exploitatietooverschot in procenten van de bruto toegevoegde waarde. Deze indicator geeft aan welk gedeelte van de gecreëerde toegevoegde waarde bestemd is voor de vergoeding van het kapitaal. Het is het complement van het aandeel van de loonkosten (verhoogd met de belastingen minus de subsidies op de productie) in de toegevoegde waarde van de niet-financiële vennootschappen. Het gaat dus niet om een winstconcept in de zin van de vennootschapsboekhouding (cf. toelichting aan het einde van de publicatie).

Het aandeel van de winsten, dat eind 2008 en begin 2009 zeer fors was teruggelopen, herstelde zich daarna gaandeweg tot zijn niveau van vóór de crisis. In de tweede helft van 2011 tekende zich een nieuwe neerwaartse beweging af die zich begin 2012 heeft doorgezet. Het aandeel van de winsten is daarbij met 0,7 procentpunt gekrompen tot 37,5 %. Tijdens het eerste kwartaal is de bruto toegevoegde waarde van de niet-financiële vennootschappen met 0,7 % gestegen, terwijl de bezoldigingen ten laste van de vennootschappen met 0,6 % zijn toegenomen. De belastingen minus de subsidies op de productie hebben gewogen op het bruto-exploitatatieoverschot van de vennootschappen wegens de betaling, in januari 2012, van de voor 2011 verschuldigde repartitiebijdrage ten laste van de kernexploitanten.

### **Investeringsquote van de niet-financiële vennootschappen in eerste kwartaal van 2012 gestegen**

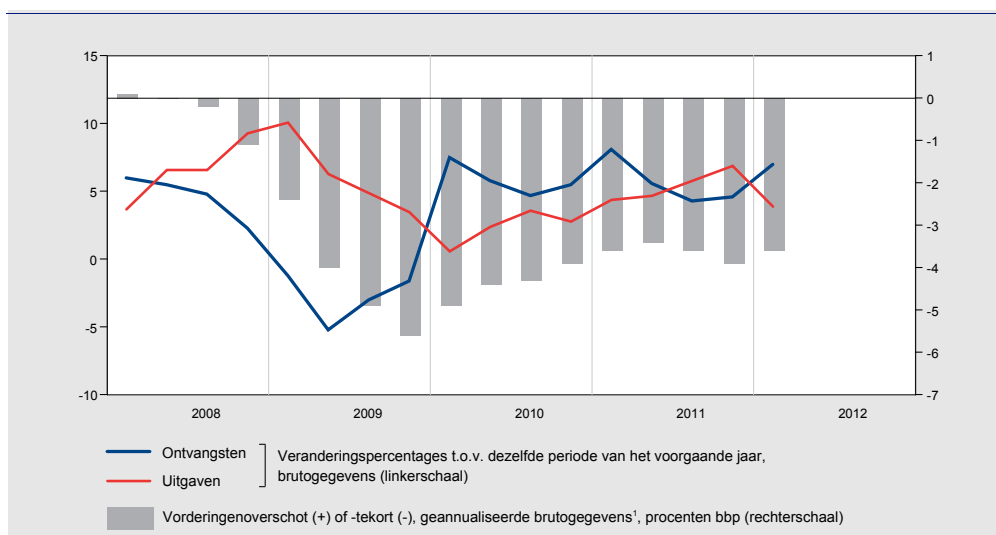
Sinds medio 2010 vertonen de niet-financiële vennootschappen een duidelijke neiging om hun brutovorming van vast kapitaal, die als een percentage van hun toegevoegde waarde wordt gemeten, te verhogen. Tijdens het eerste kwartaal van 2012 is de investeringsquote opnieuw gestegen, namelijk met 0,4 procentpunt tot 22,6 %. De investeringsquote heeft evenwel het vóór de crisis geregistreerde peil van bijna 24 % nog niet opnieuw bereikt.

### **Overheidssaldo verbeterd... maar uitzonderlijke factoren speelden ook mee**

Zoals traditioneel het geval is in het eerste kwartaal, liet de overheid een tekort optekenen. Dit tekort beliep € 6,9 miljard volgens de definitie die gebruikt wordt in het kader van de procedure bij buitensporige tekorten. Dat is zowat € 0,8 miljard lager dan in de overeenstemmende periode van 2011.

Dit resultaat is het gevolg van een grotere stijging van de inkomsten dan van de uitgaven. De groei van de inkomsten is in hoofdzaak toe te schrijven aan het verloop van de indirecte belastingen dat gunstig werd beïnvloed door de gestegen btw-inkomsten alsook door de voor 2011 verschuldigde repartitiebijdrage ten laste van de kernexploitanten, maar ook aan het verloop van de niet-fiscale en parafiscale ontvangsten, die onder impuls van de terugbetaling door bpost van subsidies die in strijd zijn met de Europese concurrentieregels fors zijn toegenomen. De toegenomen uitgaven zijn in hoofdzaak het gevolg van de stijging van de sociale uitkeringen.

**GRAFIEK 3 ONTVANGSTEN, UITGAVEN EN SALDO VAN DE GEZAMENLIJKE OVERHEID**



Bron: INR.

<sup>1</sup> Voortschrijdend totaal van de gegevens met betrekking tot het beschouwde kwartaal en de drie voorgaande kwartalen.

Het volgens het ESR1995 op jaarbasis berekende saldo van de overheid is aan het einde van het eerste kwartaal van 2012 teruggelopen tot 3,6 % bbp, tegen 3,9 % aan het einde van 2011.



### Overschot van de Belgische economie aan het einde van eerste kwartaal 2012 vrijwel ongewijzigd

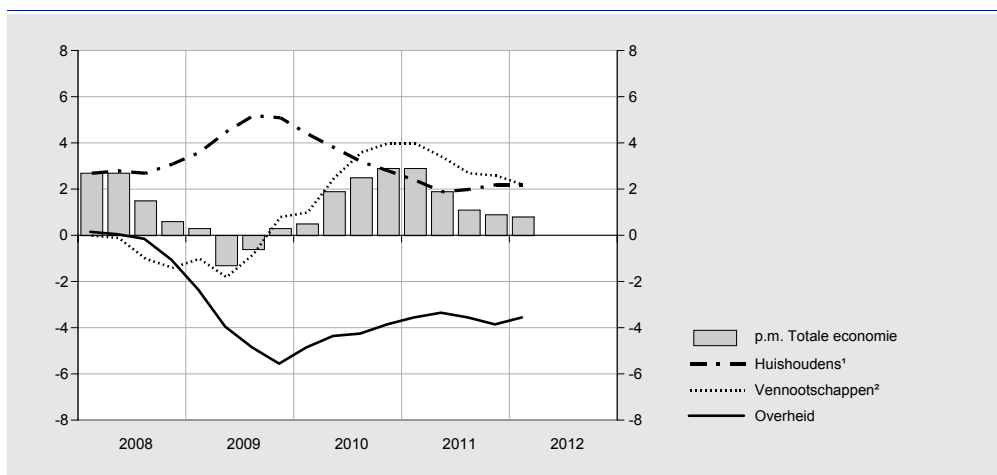
Net zoals het hierboven vermelde saldo van de overheid, meten de sectorale saldi het financieringsvermogen of de financieringsbehoefte van elke belangrijke sector van de economie. Een positief saldo betekent dat de sector in kwestie, na het in aanmerking nemen van alle middelen en uitgaven, in staat is zijn financiële activa te verhogen en/of zijn financiële verplichtingen te verminderen. Omgekeerd wijst een negatief saldo erop dat de sector bepaalde activa moet verkopen of zijn schuldenlast moet verhogen om zijn niet-financiële transacties te kunnen financieren.

Net als het overheidstekort dat op jaarbasis afnam, daalde het financieringsvermogen van de vennootschappen met 0,4 procentpunt tot 2,2 % bbp aan het einde van het eerste kwartaal van 2012, terwijl het positieve saldo van de huishoudens zich stabiliseerde op eveneens 2,2 %.

Al met al bedroeg het positieve saldo van de Belgische economie - alle sectoren samen - 0,8 % bbp aan het einde van het eerste kwartaal van 2012; dit is een vrijwel ongewijzigd peil ten opzichte van dat van 2011 (0,9 %).

**GRAFIEK 4**      **SECTORALE SALDI - GEANNULISEERDE GEGEVENS**

(procenten bbp, brutogegevens, voortschrijdende som van de gegevens van het beschouwde kwartaal en de drie voorgaande kwartalen)



Bron: INR.

<sup>1</sup> Met inbegrip van de IZW's ten behoeve van de huishoudens.

<sup>2</sup> Niet-financiële vennootschappen en financiële instellingen.



## Tabellen

1. NIET-FINANCIËLE REKENINGEN VAN DE HUISHOUDENS, RAMINGEN TEGEN LOPENDE PRIJZEN

1.1 BRUTOGEGEVENS - ABSOLUTE CIJFERS

(miljoenen euro's, tenzij anders vermeld)

	2010	2011	2010				2011				2012
			I	II	III	IV	I	II	III	IV	I
Bruto beschikbaar inkomen	222.854,0	227.437,7	52.668,8	60.515,8	53.643,9	56.025,1	53.791,4	60.650,2	55.030,2	57.966,4	55.338,1
Beloning van werknemers (ontvangen)	187.706,6	195.786,7	44.372,9	48.123,1	43.129,4	52.081,2	46.425,5	49.995,3	45.186,6	54.179,3	48.029,1
Bruto exploitatieoverschot en bruto gemengd inkomen	45.658,4	46.269,8	11.219,5	11.485,7	11.395,7	11.557,5	11.401,0	11.636,4	11.539,4	11.693,1	11.644,3
Netto inkomen uit vermogen en overige inkomensoverdrachten	34.351,6	32.493,1	5.888,2	14.451,4	7.089,0	6.922,7	6.150,8	13.147,3	6.684,9	6.510,4	6.125,2
Netto sociale overdrachten <sup>1</sup>	542,2	533,2	394,1	749,2	1.387,9	-1.989,1	127,9	912,2	1.418,5	-1.925,4	294,6
Belastingen op inkomen en vermogen (-)	45.404,8	47.645,1	9.205,9	14.293,6	9.358,1	12.547,2	10.313,8	15.041,0	9.799,2	12.491,0	10.755,1
Consumptieve bestedingen	188.450,6	194.690,9	44.296,4	47.185,6	46.842,1	50.126,5	46.099,3	48.915,4	48.212,3	51.463,9	47.767,8
Brutobesparingen	34.403,4	32.746,8	8.372,4	13.330,2	6.801,8	5.898,6	7.692,1	11.734,8	6.817,9	6.502,5	7.570,3
Investeringsquote (bruto)	22.887,3	22.681,0	5.335,5	5.802,2	5.871,7	5.877,9	5.660,6	5.866,6	5.602,5	5.551,3	5.438,0
<b>Sleutelindicatoren:</b>											
Spaarquote (pct.)	15,4	14,4	15,9	22,0	12,7	10,5	14,3	19,3	12,4	11,2	13,7
Investeringsquote (pct.)	10,3	10,0	10,1	9,6	10,9	10,5	10,5	9,7	10,2	9,6	9,8

**N.B.:** Met inbegrip van de IZW's t.b.v. huishoudens.

<sup>1</sup> De sociale uitkeringen en de sociale premies worden in aanmerking genomen, evenals de correctie voor mutaties in voorzieningen pensioenverzekeringen.

1.2 VOOR SEIZOENINVLOEDEN EN KALENDEREFFECTEN GEZUIVERDE GEGEVENS - ABSOLUTE CIJFERS

(miljoenen euro's, tenzij anders vermeld)

	2010	2011	2010				2011				2012
			I	II	III	IV	I	II	III	IV	I
Bruto beschikbaar inkomen	222.798,3	227.588,3	54.888,8	55.770,3	56.043,7	56.095,5	56.134,8	56.455,3	57.168,3	57.829,9	57.734,0
Beloning van werknemers (ontvangen)	187.650,4	195.938,5	46.171,1	46.708,7	47.087,4	47.683,2	48.324,7	48.516,3	49.320,6	49.776,9	50.083,1
Bruto exploitatieoverschot en bruto gemengd inkomen	45.658,4	46.269,8	11.347,5	11.408,6	11.438,5	11.463,8	11.504,8	11.535,2	11.588,0	11.641,8	11.727,4
Netto inkomen uit vermogen en overige inkomensoverdrachten	34.352,2	32.491,8	8.364,6	8.811,6	8.672,8	8.503,2	8.336,8	8.082,0	8.069,8	8.003,2	8.056,8
Netto sociale overdrachten <sup>1</sup>	542,2	533,2	261,4	44,1	125,2	111,5	6,6	176,2	97,4	253,0	177,6
Belastingen op inkomen en vermogen (-)	45.404,9	47.645,0	11.255,8	11.202,7	11.280,2	11.666,2	12.038,1	11.854,4	11.907,5	11.845,0	12.310,9
Consumptieve bestedingen	188.450,5	194.691,0	46.254,9	46.951,6	47.456,6	47.787,4	48.134,4	48.658,2	48.836,4	49.062,0	49.742,1
Brutobesparingen	34.347,8	32.897,3	8.633,9	8.818,7	8.587,1	8.308,1	8.000,4	7.797,1	8.331,9	8.767,9	7.991,9
Investeringsquote (bruto)	22.887,3	22.681,0	5.485,2	5.679,2	5.862,3	5.860,6	5.810,2	5.742,9	5.593,2	5.534,7	5.572,4
<b>Sleutelindicatoren:</b>											
Spaarquote (pct.)	15,4	14,5	15,7	15,8	15,3	14,8	14,3	13,8	14,6	15,2	13,8
Investeringsquote (pct.)	10,3	10,0	10,0	10,2	10,5	10,4	10,4	10,2	9,8	9,6	9,7

**N.B.:** Met inbegrip van de IZW's t.b.v. huishoudens.

<sup>1</sup> De sociale uitkeringen en de sociale premies worden in aanmerking genomen, evenals de correctie voor mutaties in voorzieningen pensioenverzekeringen.

1.3 VOOR SEIZOENINVLOEDEN EN KALENDEREFFECTEN GEZUIVERDE GEGEVENS - VERANDERINGSPERCENTAGES

(veranderingspercentages t.o.v. het voorgaande kwartaal, tenzij anders vermeld)

	2010				2011				2012
	I	II	III	IV	I	II	III	IV	I
Bruto beschikbaar inkomen	-0,2	1,6	0,5	0,1	0,1	0,6	1,3	1,2	-0,2
<i>Bijdrage tot de groei van het bruto beschikbaar inkomen: <sup>1</sup></i>									
Beloning van werknemers (ontvangen)	0,1	1,0	0,7	1,1	1,1	0,3	1,4	0,8	0,5
Bruto exploitatieoverschot en bruto gemengd inkomen	0,1	0,1	0,1	0,0	0,1	0,1	0,1	0,1	0,1
Netto inkomen uit vermogen en overige inkomensoverdrachten	-0,1	0,8	-0,2	-0,3	-0,3	-0,5	0,0	-0,1	0,1
Netto sociale overdrachten <sup>2</sup>	0,4	-0,4	0,1	0,0	-0,2	0,3	-0,1	0,3	-0,1
Belastingen op inkomen en vermogen (-)	-0,6	0,1	-0,1	-0,7	-0,7	0,3	-0,1	0,1	-0,8
Consumptieve bestedingen	1,5	1,5	1,1	0,7	0,7	1,1	0,4	0,5	1,4
Brutobesparingen	-8,6	2,1	-2,6	-3,2	-3,7	-2,5	6,9	5,2	-8,9
Investeringen in vaste activa (bruto)	1,2	3,5	3,2	0,0	-0,9	-1,2	-2,6	-1,0	0,7

**N.B.:** Met inbegrip van de IZW's t.b.v. huishoudens.

<sup>1</sup> De bijdrage van een component tot de groei van het aggregaat waarvan hij deel uitmaakt, is gelijk aan het product van het groeipercentage van die component met zijn gewicht in het aggregaat in de vorige periode.

<sup>2</sup> De sociale uitkeringen en de sociale premies worden in aanmerking genomen, evenals de correctie voor mutaties in voorzieningen pensioenverzekeringen.

## 2. NIET-FINANCIËLE REKENINGEN VAN DE NIET-FINANCIËLE VENNOOTSCHAPPEN, RAMINGEN TEGEN LOPENDE PRIJZEN

### 2.1 BRUTOGEGEVENS - ABSOLUTE CIJFERS

(miljoenen euro's, tenzij anders vermeld)

	2010	2011	2010				2011				2012
			I	II	III	IV	I	II	III	IV	I
Bruto toegevoegde waarde	194.010,3	203.950,0	45.845,2	49.163,6	47.743,9	51.257,7	49.245,0	52.106,2	49.700,8	52.898,0	50.274,7
Beloning van werknemers (betaald)	123.476,2	129.449,4	28.616,4	31.750,7	28.110,1	34.999,0	30.280,7	33.142,1	29.504,9	36.521,7	31.306,8
Niet-productgebonden belastingen minus subsidies op productie	-3.976,4	-4.766,2	-973,6	-911,9	-1.198,2	-892,7	-1.128,4	-1.093,7	-1.290,0	-1.254,2	-949,6
Bruto exploitatieoverschot	74.510,5	79.266,8	18.202,4	18.324,7	20.831,9	17.151,4	20.092,7	20.057,8	21.485,9	17.630,4	19.917,4
Investeringsquote (pct.) <sup>1</sup>	38,4	38,9	39,7	37,3	43,6	33,5	40,8	38,5	43,2	33,3	39,6
Investeringsquote (pct.)	20,6	21,8	18,9	20,4	18,4	24,2	18,9	21,9	19,9	26,0	20,5

<sup>1</sup> Het aandeel van de winst van de niet-financiële vennootschappen wordt gedefinieerd als het bruto-exploitatieoverschot in procenten van de bruto toegevoegde waarde. Deze indicator geeft aan welk gedeelte van de gecreëerde toegevoegde waarde bestemd is voor de vergoeding van het kapitaal. Het is het complement van het aandeel van de loonkosten (verhoogd met de belastingen minus de subsidies op de productie) in de toegevoegde waarde van de niet-financiële vennootschappen. Het gaat dus niet om een winstconcept in de zin van de vennootschapsboekhouding (zie toelichting).

### 2.2 VOOR SEIZOENINVLOEDEN EN KALENDEREFFECTEN GEZUIVERDE GEGEVENS - ABSOLUTE CIJFERS

(miljoenen euro's, tenzij anders vermeld)

	2010	2011	2010				2011				2012
			I	II	III	IV	I	II	III	IV	I
Bruto toegevoegde waarde	194.010,3	203.950,1	47.031,5	48.182,1	49.135,2	49.661,5	50.500,5	51.017,0	51.198,4	51.234,2	51.569,5
Beloning van werknemers (betaald)	123.420,1	129.601,1	30.278,3	30.727,7	30.996,8	31.417,3	31.986,3	32.019,4	32.652,0	32.943,4	33.154,5
Niet-productgebonden belastingen minus subsidies op productie	-3.976,4	-4.766,3	-959,0	-1.004,8	-1.099,3	-913,3	-1.118,0	-1.194,5	-1.196,2	-1.257,6	-936,3
Bruto exploitatieoverschot	74.566,6	79.115,0	17.712,2	18.459,2	19.237,7	19.157,5	19.632,1	20.192,0	19.742,5	19.548,4	19.351,3
Investeringsquote (pct.) <sup>1</sup>	38,4	38,8	37,7	38,3	39,2	38,6	38,9	39,6	38,6	38,2	37,5
Investeringsquote (pct.)	20,6	21,8	20,8	20,5	20,4	20,6	20,9	21,9	22,1	22,2	22,6

<sup>1</sup> Het aandeel van de winst van de niet-financiële vennootschappen wordt gedefinieerd als het bruto-exploitatieoverschot in procenten van de bruto toegevoegde waarde. Deze indicator geeft aan welk gedeelte van de gecreëerde toegevoegde waarde bestemd is voor de vergoeding van het kapitaal. Het is het complement van het aandeel van de loonkosten (verhoogd met de belastingen minus de subsidies op de productie) in de toegevoegde waarde van de niet-financiële vennootschappen. Het gaat dus niet om een winstconcept in de zin van de vennootschapsboekhouding (zie toelichting).

### 2.3 VOOR SEIZOENINVLOEDEN EN KALENDEREFFECTEN GEZUIVERDE GEGEVENS - VERANDERINGSPERCENTAGES

(veranderingspercentages t.o.v. het voorgaande kwartaal)

	2010				2011				2012
	I	II	III	IV	I	II	III	IV	I
Bruto toegevoegde waarde	-0,2	2,4	2,0	1,1	1,7	1,0	0,4	0,1	0,7
Beloning van werknemers en niet-productgebonden belastingen minus subsidies op productie	-1,4	1,4	0,6	2,0	1,2	-0,1	2,0	0,7	1,7
waarvan beloning van werknemers (betaald)	-0,3	1,5	0,9	1,4	1,8	0,1	2,0	0,9	0,6
Bruto exploitatieoverschot	1,7	4,2	4,2	-0,4	2,5	2,9	-2,2	-1,0	-1,0
Investeringsquote (pct.)	-2,0	0,6	1,5	2,0	3,4	5,8	1,3	0,5	2,8

3. NIET-FINANCIËLE REKENINGEN VAN DE GEZAMENLIJKE OVERHEID, RAMINGEN TEGEN LOPENDE PRIJZEN

3.1 OVERZICHTSTABEL VAN DE ONTVANGSTEN, UITGAVEN EN VORDERINGENOVERSCHOT OF -TEKORT VAN DE GEZAMENLIJKE OVERHEID

(miljoenen euro's, brutogegevens)

	2010	2011	2010				2011				2012	
			I	II	III	IV	I	II	III	IV	I	
<b>Ontvangsten</b>												
Fiscale en parafiscale ontvangsten	153.505,4	160.711,9	32.684,3	42.310,5	34.123,0	44.387,9	35.438,3	43.838,0	35.328,6	46.106,9	37.522,3	
Directe belastingen	55.326,5	58.993,7	10.068,1	17.750,4	11.356,1	16.151,9	11.408,4	18.585,1	11.756,2	17.244,0	11.940,1	
Huishoudens	45.029,1	47.278,7	9.111,2	14.191,0	9.271,5	12.455,4	10.214,6	14.941,4	9.716,7	12.406,0	10.654,4	
Vennootschappen	10.131,6	11.574,5	937,9	3.470,4	2.065,8	3.657,6	1.164,4	3.586,4	2.011,0	4.812,8	1.251,5	
Andere sectoren	165,8	140,5	19,0	89,0	18,8	38,9	29,4	57,3	28,4	25,2	34,1	
Indirecte belastingen	45.496,4	46.587,6	10.098,7	11.507,9	10.964,8	12.925,1	10.826,7	11.628,8	11.147,5	12.984,5	11.777,6	
Werkelijke sociale premies	50.192,7	52.464,1	11.948,7	12.421,3	11.175,0	14.647,8	12.580,0	12.929,3	11.776,1	15.178,7	13.116,7	
Kapitaalbelastingen	2.489,8	2.666,5	568,8	630,9	627,1	663,1	623,2	694,8	648,8	699,7	687,9	
Toegerekende sociale premies	8.419,8	8.961,5	2.071,8	2.088,3	2.113,2	2.146,5	2.188,2	2.225,7	2.259,2	2.288,4	2.313,6	
Ontvangen rente	754,1	718,3	182,9	192,7	194,3	184,2	177,1	174,6	179,5	187,0	201,3	
Ander inkomen uit vermogen	2.335,8	3.044,7	740,5	1.384,7	58,4	152,2	659,5	2.156,8	68,7	159,7	723,7	
Inkomensoverdrachten afkomstig van andere sectoren	2.473,0	3.153,2	588,1	620,8	628,6	635,5	719,1	744,4	760,7	929,0	843,7	
Lopende verkopen van geproduceerde goederen en diensten	5.543,4	5.877,3	1.354,1	1.375,1	1.396,4	1.417,8	1.439,5	1.460,1	1.479,6	1.498,1	1.515,6	
Kapitaaloverdrachten afkomstig van andere sectoren	182,4	260,4	29,1	30,9	37,2	85,2	45,5	52,1	104,0	58,8	359,5	
<b>Totaal Ontvangsten</b>	<b>173.213,9</b>	<b>182.727,3</b>	<b>37.650,9</b>	<b>48.003,0</b>	<b>38.551,0</b>	<b>49.009,3</b>	<b>40.667,1</b>	<b>50.651,7</b>	<b>40.180,3</b>	<b>51.227,9</b>	<b>43.479,7</b>	
<b>Uitgaven</b>												
Lopende uitgaven exclusief rentelasten	164.880,9	172.809,8	41.149,7	41.531,6	39.957,8	42.241,7	42.961,2	43.350,7	42.161,5	44.336,6	44.419,6	
Beloning van werknemers	44.706,8	46.487,1	10.991,2	11.276,2	10.531,8	11.907,7	11.344,4	11.678,4	11.137,7	12.326,6	11.749,2	
Intermediair verbruik en betaalde belastingen	13.299,5	13.588,5	3.291,0	3.385,9	3.230,5	3.392,1	3.265,2	3.384,8	3.345,5	3.593,0	3.347,6	
Subsidies aan bedrijven	9.093,2	9.999,1	2.115,1	2.233,2	2.332,4	2.412,6	2.474,0	2.508,9	2.517,2	2.499,1	2.454,4	
Sociale uitkeringen	88.510,2	93.103,7	22.006,2	22.490,9	21.751,9	22.261,3	22.968,4	23.724,0	22.944,5	23.466,8	24.054,6	
In geld	60.642,6	63.473,3	14.872,8	15.614,0	15.063,1	15.092,7	15.384,4	16.411,8	15.832,4	15.844,6	16.177,9	
In natura door marktproducenten	27.867,6	29.630,4	7.133,4	6.876,9	6.688,7	7.168,6	7.584,0	7.312,1	7.112,1	7.622,2	7.876,7	
Inkomensoverdrachten aan huishoudens en IZW's	5.020,3	5.301,3	1.418,9	1.328,0	1.117,8	1.155,5	1.623,4	1.233,3	1.206,5	1.238,2	1.496,2	
Inkomensoverdrachten aan vennootschappen	207,7	211,4	51,4	51,8	52,1	52,3	52,5	52,7	53,0	53,2	53,6	
Inkomensoverdrachten aan het buitenland	4.043,2	4.118,7	1.275,9	765,6	941,4	1.060,2	1.233,3	768,7	957,1	1.159,7	1.264,0	
Rentelasten	12.474,8	12.759,0	3.077,7	3.131,3	3.180,8	3.085,1	3.066,2	3.169,7	3.254,2	3.268,9	3.282,2	
Kapitaaluitgaven	9.696,3	11.503,1	2.396,3	2.455,1	2.389,7	2.455,4	2.592,1	2.743,0	2.730,5	3.437,6	2.764,4	
Bruto-investeringen in vaste activa	5.771,1	6.339,6	1.391,8	1.434,2	1.432,1	1.513,0	1.465,0	1.528,0	1.628,7	1.717,9	1.575,5	
Andere netto-aankopen van niet-financiële activa	-184,2	-166,4	-7,1	-11,1	-11,8	-154,1	-3,1	1,5	-30,7	-134,0	6,0	
Kapitaaloverdrachten aan andere sectoren	4.109,4	5.329,9	1.011,6	1.032,0	969,4	1.096,5	1.130,2	1.213,5	1.132,5	1.853,7	1.182,9	
<b>Totaal Uitgaven</b>	<b>187.052,0</b>	<b>197.071,9</b>	<b>46.623,6</b>	<b>47.117,8</b>	<b>45.528,3</b>	<b>47.782,2</b>	<b>48.619,6</b>	<b>49.263,4</b>	<b>48.146,0</b>	<b>51.043,0</b>	<b>50.466,3</b>	
<b>Brutobesparingen</b>	<b>-6.814,0</b>	<b>-5.768,4</b>	<b>-7.174,4</b>	<b>2.678,3</b>	<b>-5.251,9</b>	<b>-2.934,2</b>	<b>-6.029,0</b>	<b>3.384,4</b>	<b>-5.988,2</b>	<b>2.863,9</b>	<b>-5.269,5</b>	
<b>Vorderingenoverschot (+) of -tekort (-)</b>	<b>-13.838,1</b>	<b>-14.344,6</b>	<b>-8.972,7</b>	<b>885,2</b>	<b>-6.977,4</b>	<b>1.227,1</b>	<b>-7.952,4</b>	<b>1.388,3</b>	<b>-7.965,8</b>	<b>184,9</b>	<b>-6.986,6</b>	
<b>Primair saldo</b>	<b>-1.363,3</b>	<b>-1.585,6</b>	<b>-5.895,0</b>	<b>4.016,5</b>	<b>-3.796,6</b>	<b>4.312,2</b>	<b>-4.886,2</b>	<b>4.558,0</b>	<b>-4.711,6</b>	<b>3.453,8</b>	<b>-3.704,4</b>	
<b>p.m. Vorderingenoverschot (+) / of -tekort (-) volgens de Procedure van Buitensporige Tekorten</b>	<b>-13.389,7</b>	<b>-13.770,7</b>	<b>-8.883,1</b>	<b>977,0</b>	<b>-6.894,2</b>	<b>1.410,9</b>	<b>-7.749,8</b>	<b>1.560,4</b>	<b>-7.827,6</b>	<b>245,7</b>	<b>-6.927,9</b>	
p.m. Indirecte belastingen (incl. de belastingen afgestaan aan de instellingen van de Europese Unie)	47.190,1	48.343,1	10.486,4	11.916,1	11.425,0	13.362,7	11.265,4	12.059,6	11.596,3	13.421,8	12.220,0	

### 3.2 ONTWIKKELING VAN DE ONTVANGSTEN EN UITGAVEN VAN DE GEZAMENLIJKE OVERHEID

(veranderingspercentages t.o.v. dezelfde periode van het voorgaande jaar, brutogegevens)

	2010	2011	2010				2011				2012
			I	II	III	IV	I	II	III	IV	I
<b>Ontvangsten</b>											
Directe belastingen	7,0	6,6	14,7	5,3	6,1	5,2	13,3	4,7	3,5	6,8	4,7
Indirecte belastingen	6,9	2,4	4,7	10,8	4,3	7,6	7,2	1,1	1,7	0,5	8,8
Werkelijke sociale premies	2,3	4,5	0,1	2,6	2,9	3,2	5,3	4,1	5,4	3,6	4,3
Overige ontvangsten	8,4	11,2	17,6	4,2	6,0	7,1	5,7	18,7	8,8	10,1	13,6
<b>Totaal Ontvangsten</b>	<b>5,7</b>	<b>5,5</b>	<b>7,4</b>	<b>5,7</b>	<b>4,6</b>	<b>5,4</b>	<b>8,0</b>	<b>5,5</b>	<b>4,2</b>	<b>4,5</b>	<b>6,9</b>
<b>Uitgaven</b>											
Beloning van werknemers	2,8	4,0	2,6	2,3	2,6	3,7	3,2	3,6	5,8	3,5	3,6
Intermediair verbruik en betaalde belastingen	1,6	2,2	2,7	4,0	-0,7	0,6	-0,8	0,0	3,6	5,9	2,5
Sociale uitkeringen	2,9	5,2	3,1	2,6	2,8	3,2	4,4	5,5	5,5	5,4	4,7
Rentelasten	-1,3	2,3	-6,6	0,2	2,7	-1,2	-0,4	1,2	2,3	6,0	7,0
Overige uitgaven	1,1	11,0	-7,4	1,5	10,1	2,4	9,9	6,9	9,2	17,5	0,7
<b>Totaal Uitgaven</b>	<b>2,2</b>	<b>5,4</b>	<b>0,5</b>	<b>2,3</b>	<b>3,5</b>	<b>2,7</b>	<b>4,3</b>	<b>4,6</b>	<b>5,7</b>	<b>6,8</b>	<b>3,8</b>

### 3.3 ONTVANGSTEN EN UITGAVEN VAN DE GEZAMENLIJKE OVERHEID (GECUMULEERDE BEDRAGEN)

(miljoenen euro's, brutogegevens)

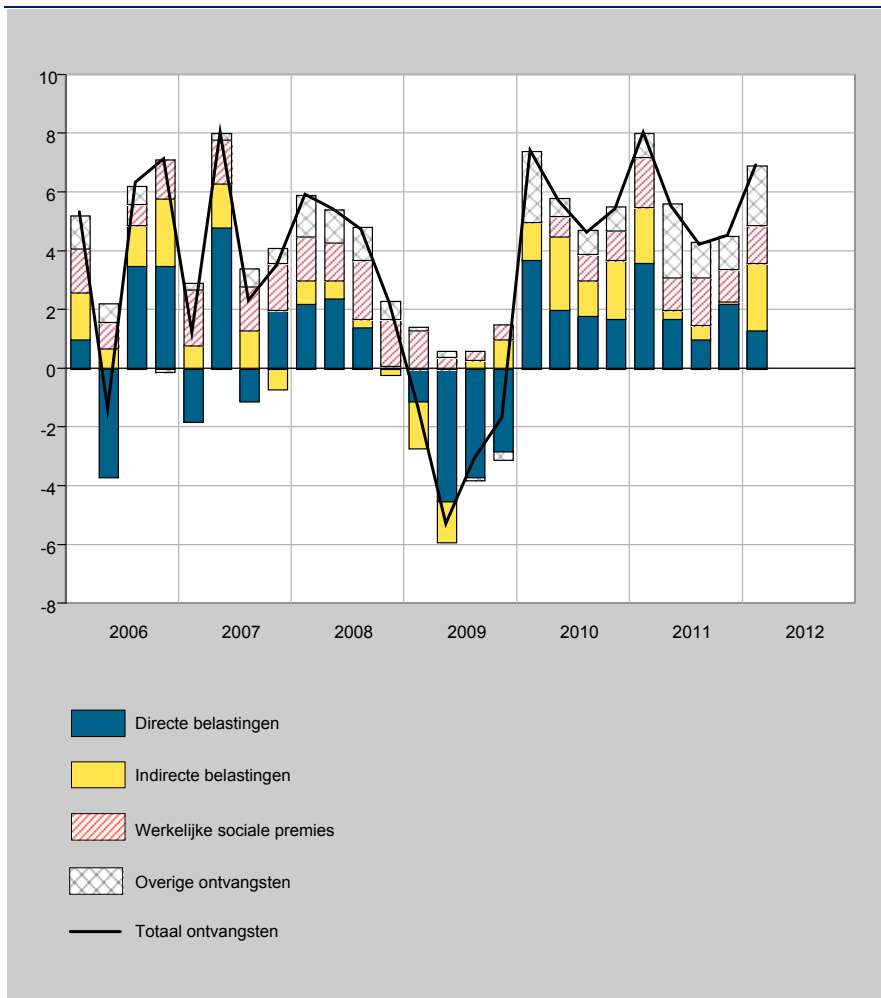
	2010	2011	2010				2011				2012
			I	II	III	IV	I	II	III	IV	I
<b>⇒ Ontvangsten</b>											
Directe belastingen	55.326,5	58.993,7	10.068,1	27.818,5	39.174,6	55.326,5	11.408,4	29.993,5	41.749,7	58.993,7	11.940,1
Indirecte belastingen	45.496,4	46.587,6	10.098,7	21.606,6	32.571,4	45.496,5	10.826,7	22.455,5	33.603,0	46.587,5	11.777,6
Werkelijke sociale premies	50.192,7	52.464,1	11.948,7	24.370,0	35.545,0	50.192,8	12.580,0	25.509,3	37.285,4	52.464,1	13.116,7
Overige ontvangsten	22.198,3	24.681,9	5.535,4	11.858,8	16.913,9	22.198,4	5.852,0	13.360,5	18.861,0	24.681,7	6.645,3
<b>Totaal Ontvangsten</b>	<b>173.213,9</b>	<b>182.727,3</b>	<b>37.650,9</b>	<b>85.653,9</b>	<b>124.204,9</b>	<b>173.214,2</b>	<b>40.667,1</b>	<b>91.318,8</b>	<b>131.499,1</b>	<b>182.727,0</b>	<b>43.479,7</b>
<b>Uitgaven</b>											
Beloning van werknemers	44.706,8	46.487,1	10.991,2	22.267,4	32.799,2	44.706,9	11.344,4	23.022,8	34.160,5	46.487,1	11.749,2
Intermediair verbruik en betaalde belastingen	13.299,5	13.588,5	3.291,0	6.676,9	9.907,4	13.299,5	3.265,2	6.650,0	9.995,5	13.588,5	3.347,6
Sociale uitkeringen	88.510,2	93.103,7	22.006,2	44.497,1	66.249,0	88.510,3	22.968,4	46.692,4	69.636,9	93.103,7	24.054,6
Rentelasten	12.474,8	12.759,0	3.077,7	6.209,0	9.389,8	12.474,9	3.066,2	6.235,9	9.490,1	12.759,0	3.282,2
Overige uitgaven	28.060,7	31.133,6	7.257,5	14.091,0	20.924,3	28.060,3	7.975,4	15.281,9	22.746,0	31.133,7	8.032,7
<b>Totaal Uitgaven</b>	<b>187.052,0</b>	<b>197.071,9</b>	<b>46.623,6</b>	<b>93.741,4</b>	<b>139.269,7</b>	<b>187.051,9</b>	<b>48.619,6</b>	<b>97.883,0</b>	<b>146.029,0</b>	<b>197.072,0</b>	<b>50.466,3</b>



### ONTVANGSTEN

(Procentpunten, brutogegevens)

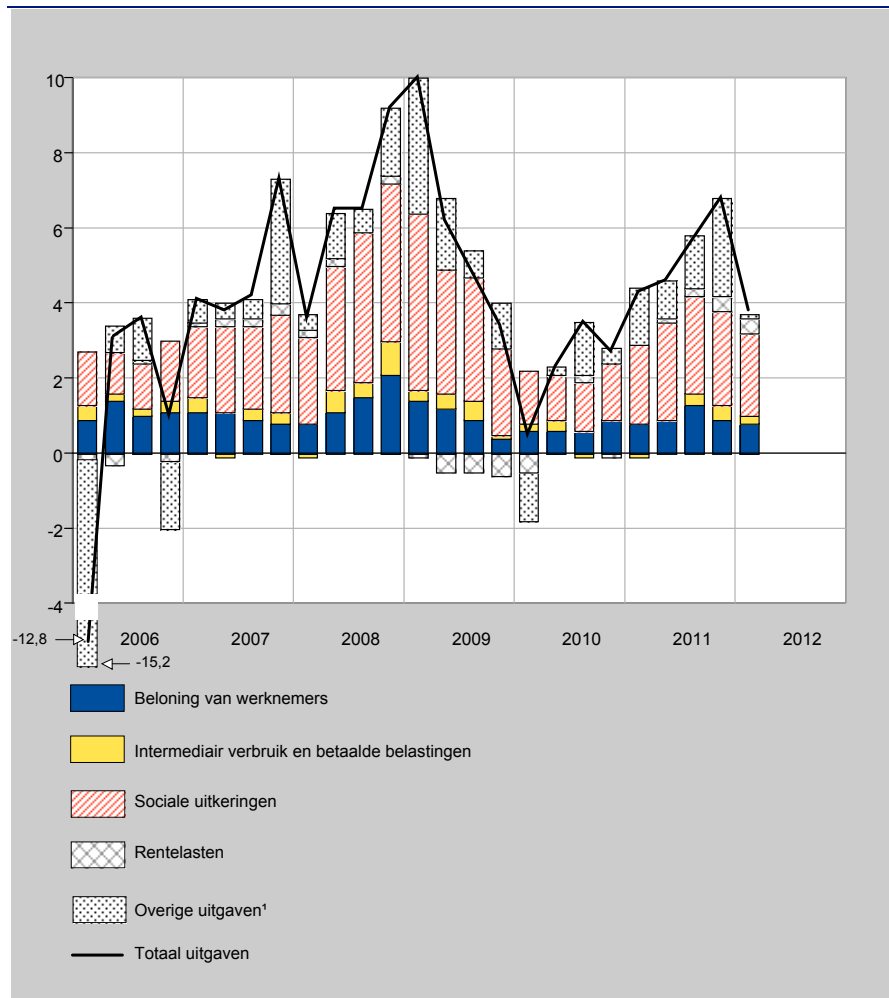
↑



Bron: INR.

### UITGAVEN

(Procentpunten, brutogegevens)



Bron: INR.

<sup>1</sup> De forse toename van de «overige uitgaven» in het eerste kwartaal van 2005, en de overeenstemmende sterke afname in het eerste kwartaal van 2006 zijn het gevolg van de overname van het grootste gedeelte van de NMBS-schuld door het FSI (Fonds voor Spoorweginfrastructuur), dat tot de overheidssector behoort.

#### 4. NIET-FINANCIËEL FINANCIERINGSSALDO VAN DE HUISHOUDENS, VAN DE VENNOOTSCHAPPEN EN VAN DE OVERHEID, RAMINGEN TEGEN LOPENDE PRIJZEN

##### 4.1 GEANNUALISEERDE BRUTOGEGEVENS - ABSOLUTE CIJFERS

(miljoenen euro's)

	2010	2011	2010				2011				2012
			I	II	III	IV	I	II	III	IV	I
Vorderingenoverschot (+) of -tekort (-) van de huishoudens <sup>1</sup>	9.858,8	8.186,7	15.111,7	13.282,2	11.273,2	9.858,3	8.814,1	7.076,0	7.314,8	8.187,2	8.334,9
Vorderingenoverschot (+) of -tekort (-) van de vennootschappen <sup>2</sup>	14.292,4	9.461,1	3.355,3	8.670,1	12.493,6	14.292,4	14.374,0	12.296,1	9.938,3	9.461,1	8.114,1
Vorderingenoverschot (+) of -tekort (-) van de overheid	-13.838,1	-14.344,6	-16.790,8	-15.254,5	-15.094,8	-13.837,7	-12.817,4	-12.314,4	-13.302,9	-14.345,1	-13.379,3
Vorderingenoverschot (+) of -tekort (-) van de totale economie	10.313,1	3.303,2	1.676,2	6.697,8	8.672,0	10.313,0	10.370,6	7.057,7	3.950,2	3.303,2	3.069,7

**N.B.:** In deze tabel worden zogenaamde "geannualiseerde" brutogegevens opgenomen. Het gaat om een voortschrijdend totaal van de gegevens van het beschouwde kwartaal en de drie voorgaande kwartalen. Indien een uitzonderlijke transactie van een aanzienlijk bedrag tot stand komt in de loop van een kwartaal, beïnvloedt deze transactie in dezelfde mate de cijfers van het betrokken kwartaal alsmede deze van de daaropvolgende kwartalen, voor zover de transactie wordt bekeken in de loop van eenzelfde jaar. Een uitzonderlijke transactie werkt dus niet in op de geannualiseerde saldi die worden bekomen voor het jaar dat volgt op dat waarin zij plaatsvindt.

<sup>1</sup> Met inbegrip van de IZW's t.b.v. huishoudens.

<sup>2</sup> Niet-financiële vennootschappen en financiële instellingen.

##### 4.2 GEANNUALISEERDE BRUTOGEGEVENS - PROCENTEN BBP

	2010	2011	2010				2011				2012
			I	II	III	IV	I	II	III	IV	I
Vorderingenoverschot (+) of -tekort (-) van de huishoudens <sup>1</sup>	2,8	2,2	4,4	3,8	3,2	2,8	2,4	1,9	2,0	2,2	2,2
Vorderingenoverschot (+) of -tekort (-) van de vennootschappen <sup>2</sup>	4,0	2,6	1,0	2,5	3,6	4,0	4,0	3,4	2,7	2,6	2,2
Vorderingenoverschot (+) of -tekort (-) van de overheid	-3,9	-3,9	-4,9	-4,4	-4,3	-3,9	-3,6	-3,4	-3,6	-3,9	-3,6
Vorderingenoverschot (+) of -tekort (-) van de totale economie	2,9	0,9	0,5	1,9	2,5	2,9	2,9	1,9	1,1	0,9	0,8

⇒ **N.B.:** In deze tabel worden zogenaamde "geannualiseerde" brutogegevens opgenomen. Het gaat om een voortschrijdend totaal van de gegevens van het beschouwde kwartaal en de drie voorgaande kwartalen. Indien een uitzonderlijke transactie van een aanzienlijk bedrag tot stand komt in de loop van een kwartaal, beïnvloedt deze transactie in dezelfde mate de cijfers van het betrokken kwartaal alsmede deze van de daaropvolgende kwartalen, voor zover de transactie wordt bekeken in de loop van eenzelfde jaar. Een uitzonderlijke transactie werkt dus niet in op de geannualiseerde saldi die worden bekomen voor het jaar dat volgt op dat waarin zij plaatsvindt.

<sup>1</sup> Met inbegrip van de IZW's t.b.v. huishoudens.

<sup>2</sup> Niet-financiële vennootschappen en financiële instellingen.

# Toelichting

## 1. Algemeen kader

De niet-financiële rekeningen van de institutionele sectoren, geraamd tegen werkelijke prijzen, vormen een ruime, geïntegreerde en coherente databank, die het volledige rekeningensysteem voor elke sector (huishoudens, vennootschappen en overheid) omvat. Deze laatste beschrijft de productietransacties, de transacties inzake de vorming en herverdeling van inkomens, onder meer via overheidsinterventie, alsook de transacties inzake de besteding van het inkomen in de vorm van consumptie, besparingen of investeringen. Uiteindelijk sluit de rekening van elke institutionele sector met een saldo dat overeenstemt met het financieringsvermogen of de financieringsbehoefte van die sector.

De kwartaalrekeningen van de institutionele sectoren worden opgesteld door de reeds beschikbare statistische informatie - onder meer de nationale kwartaalrekeningen en de overheidsrekeningen - aan te vullen met andere ramingen.

De kwartaalrekeningen van de sectoren zijn bijzonder gedetailleerd en uitgebreid. Vanuit didactisch oogpunt heeft het INR ervoor geopteerd enkel een selectie van indicatoren te publiceren, alsook de belangrijkste componenten ervan. De selectie van statistieken inzake de niet-financiële kwartaalrekeningen van de institutionele sectoren heeft tot doel de belangrijkste informatie uit deze rekeningen te belichten. De indicatoren en hun componenten worden 105 kalenderdagen na het einde van het kwartaal waarop ze betrekking hebben gepubliceerd. Deze kwartaalindicatoren zijn volledig coherent met hun equivalent op jaarbasis.

## 2. Sleutelindicatoren

De vier belangrijkste indicatoren zijn:

– de **brutospaarquote van de huishoudens**, die gedefinieerd wordt als de brutobesparing in procenten van het bruto beschikbaar inkomen (gecorrigeerd voor mutaties in de voorzieningen voor de pensioenverzekering).

De begrippen sparen en inkomen kunnen in netto- of brutotermen worden uitgedrukt, afhankelijk van het feit of bij hun meting de afschrijving van de kapitaalvoorraad al dan niet in mindering wordt gebracht; deze kapitaalvoorraad bestaat in hoofdzaak uit de door de huishoudens uitgevoerde nieuwbouw. In de Belgische nationale rekeningen wordt de voorkeur gegeven aan de begrippen in bruto termen.

Het sparen komt overeen met het verschil tussen het bruto beschikbaar inkomen van de huishoudens (na directe belastingen) en hun consumptieve bestedingen. Het sparen wordt dus gemeten voordat rekening wordt gehouden met de investeringsuitgaven. Het ESR 1995 beschouwt het sparen immers als een financieringsmiddel voor de investeringen, ongeacht of die van financiële of onroerende aard zijn. Pas nadat de investeringsuitgaven van de huishoudens (alsook andere meer marginale kapitaaluitgaven) zijn afgetrokken, wordt het financieringsvermogen gemeten, met andere woorden het vermogen van de huishoudens om financiële activa te vormen en/of de door hen aangegane financiële verplichtingen te verminderen (cf. infra);

- de **bruto-investeringsquote van de huishoudens**, die gedefinieerd wordt als de bruto-investeringen in vaste activa, in procenten van het bruto beschikbaar inkomen (gecorrigeerd voor mutaties in de voorzieningen voor de pensioenverzekering);
- het **aandeel van de winst van de niet-financiële vennootschappen**, dat gedefinieerd wordt als het bruto-exploitationoverschot in procenten van de bruto toegevoegde waarde. Deze indicator geeft aan welk gedeelte van de tijdens het productieproces gecreëerde toegevoegde waarde bestemd is voor de vergoeding van het kapitaal. Het is het complement van het aandeel van de loonkosten (verhoogd met de belastingen minus de subsidies op de productie) in de toegevoegde waarde van de niet-financiële vennootschappen. Het bruto-exploitationoverschot wordt met name berekend vóór het in aanmerking nemen van het netto-inkomen uit vermogen en vóór de betaling van de directe belastingen. In overeenstemming met de algemene principes van de nationale rekeningen, houdt het evenmin rekening met de kapitaalverliezen of -winsten die onder meer op de financiële activa worden gerealiseerd. Het gaat dus niet om een winstconcept in de zin van de ondernemingsboekhouding;
- de **bruto-investeringsquote van de niet-financiële vennootschappen**, die gedefinieerd wordt als de bruto-investeringen in vaste activa, in procenten van de bruto toegevoegde waarde.

De vier bovenvermelde indicatoren zijn precies dezelfde als diegene die door Eurostat werden geselecteerd ter illustratie van de statistische informatie die vervat is in de kwartaalrekeningen voor de Europese Unie en voor het eurogebied<sup>1</sup>.

Er werden geen specifieke indicatoren voor de financiële vennootschappen geselecteerd, aangezien de niet-financiële rekeningen van deze ondernemingen berusten op beperktere kwartaalinformatie en derhalve als minder pertinent worden beschouwd.

De geselecteerde indicatoren vertonen sterke schommelingen van het ene kwartaal op het andere, zodat een correcte economische interpretatie enkel mogelijk is door de ontwikkeling van de bruto kwartaalreeksen te bekijken t.o.v. het overeenstemmende kwartaal van het voorgaande jaar of door de evolutie t.o.v. het voorgaande kwartaal van de voor seizoeninvloeden en, in voorkomende geval, kalendereffecten gezuiverde reeksen in aanmerking te nemen. Zowel de bruto-indicatoren als hun voor seizoeninvloeden en kalendereffecten gezuiverde equivalenten worden gepubliceerd.

De vier geselecteerde indicatoren worden aangevuld met de **financieringsbehoefte of het financieringsvermogen van de sectoren** van de Belgische economie (huishoudens, het geheel van vennootschappen - zowel de financiële als de niet-financiële - en de overheid). De sectorale saldi worden voorgesteld **in een zogeheten geannualiseerde vorm**, dat wil zeggen in de vorm van een voortschrijdend totaal van de vier laatste brutogegevens (hetzij de som van de gegevens met betrekking tot het beschouwde kwartaal en de drie voorafgaande kwartalen). Zo ontstaat een afvlakkingseffect en wordt de analyse vergemakkelijkt. De seizoengezuiverde saldi worden niet gepubliceerd: aangezien het finale aggregaten betreft, is, ondanks de correctie voor seizoeninvloeden, het verloop van deze saldi nog sterk volatiel, zodat het niet evident is er een algemene tendens uit af te leiden.

Bekeken in de loop van het jaar, komt deze annualiseringsmethode erop neer dat de saldo's op jaarbasis worden geraamd, rekening houdend met de resultaten van de reeds voorbijge kwartalen van het lopende jaar, terwijl de saldo's van de resterende kwartalen worden « aangevuld » met die van de overeenstemmende kwartalen van het voorgaande jaar. Indien er een uitzonderlijke en omvangrijke transactie gedurende een kwartaal van een bepaald jaar plaatsvindt, zou het evenwel niet logisch zijn dat deze transactie een weerslag zou hebben op de geannualiseerde cijfers voor de kwartalen die betrekking hebben op het volgende jaar. Dergelijke transacties worden derhalve zodanig in aanmerking genomen, dat ze een impact hebben op het saldo van het kwartaal waarin ze plaatsvinden, alsook op de geannualiseerde saldo's van de volgende kwartalen, voor zover men binnen een en hetzelfde jaar blijft. Een uitzonderlijke transactie heeft dus geen weerslag op de geannualiseerde saldo's voor het jaar dat volgt op het jaar waarin ze plaatsvindt. Desgevallend wordt de specifieke behandeling van deze uitzonderlijke transacties wordt duidelijk aangegeven met een noot in de database. Als men gebruik maakt van deze geannualiseerde vorm, stemmen de cijfers met betrekking tot het laatste kwartaal van een jaar bovendien overeen met het jaarcijfer.

1. Deze Europese rekeningen worden samengesteld op basis van de door elke lidstaat opgestelde rekeningen. De Europese rekeningen zijn beschikbaar op de website van Eurostat: [http://epp.eurostat.ec.europa.eu/portal/page/portal/sector\\_accounts/introduction](http://epp.eurostat.ec.europa.eu/portal/page/portal/sector_accounts/introduction).

### 3. Gedetailleerde samenstelling van de rubrieken van de rekeningen van de huishoudens en van de niet-financiële vennootschappen

De volgende tabel beschrijft de precieze samenstelling, volgens de ESR1995-nomenclatuur, van de rubrieken in de verschillende tabellen inzake de rekeningen van de huishoudens en die van de niet-financiële vennootschappen: in voorkomend geval verwijst « /R »<sup>1</sup> naar een als middelen (dat wil zeggen ontvangsten) opgenomen rubriek van de bedoelde rekening en « /U »<sup>2</sup> naar een als bestedingen (of een uitgave) opgenomen rubriek. In de tabellen verwijst de term « netto » overigens naar het verschil tussen de bedragen van de middelen en van de bestedingen voor eenzelfde rubriek.

**TABEL 1 NIET-FINANCIËLE REKENINGEN VAN DE HUISHOUDENS**  
(met inbegrip van instellingen zonder winsttoogmerk ten behoeve van huishoudens)

	Codes ESR1995 <sup>1</sup> (sector S.14 + sector S.15)
Bruto beschikbaar inkomen <sup>2</sup>	B.6G+D.8/R met B.6G=B.6+K.1
Beloning van werknemers (ontvangen)	D.1/R
Bruto-exploitatietoerschoot en bruto gemengd inkomen	B.2+B.3+K.1
Netto-inkomen uit vermogen en netto overige inkomensoverdrachten	D.4/R-D.4/U+D.7/R-D.7/U
Netto sociale overdrachten <sup>2</sup>	D.62/R-D.61/U+D.8/R
Belastingen op inkomen en vermogen	D.5/U
Consumptieve bestedingen	P.3
Brutobesparingen	B.8G = B.6G+D.8/R-P.3
Bruto-investeringen in vaste activa	P.51
<b>Belangrijkste indicatoren</b>	
Spaarquote	B.8G / (B.6G+D.8/R)
Investeringsquote	P.51 / (B.6G+D.8/R)

<sup>1</sup> De extensies «/R» en «/U» («Resources» en «Uses») verwijzen respectievelijk naar middelen of bestedingen in het rekeningensysteem.

<sup>2</sup> Met inbegrip van de correctie voor mutaties in voorzieningen pensioenverzekering.

**TABEL 2 NIET-FINANCIËLE REKENINGEN VAN DE NIET-FINANCIËLE VENNOOTSCHAPPEN**

	Codes ESR1995 <sup>1</sup> (sector S11)
Bruto toegevoegde waarde	B.1G met B.1G=B.1n+K.1
Beloning van werknemers (betaald)	D.1/U
Saldo van niet-productgebonden belastingen en subsidies	D.29-D.39
Bruto-exploitatietoerschoot	B.2G = B.2+K.1; B.2G=B.1G-D.1/U-D.29+D.39
Bruto-investeringen in vaste activa	P.51
<b>Belangrijkste indicatoren</b>	
Aandeel van de winsten	B.2G / B.1G
Investeringsquote	P.51 / B.1G

<sup>1</sup> De extensies «/R» en «/U» («Resources» en «Uses») verwijzen respectievelijk naar middelen of bestedingen in het rekeningensysteem.

1. «R» staat voor het Engelse «Resources».

2. «U» staat voor het Engelse «Uses».

## 4. Methodologische referenties

### REKENINGEN VAN BELGIË

De in België gebruikte methodes voor het opstellen van de kwartaalrekeningen van de sectoren worden gedetailleerd beschreven in de volgende documenten, die beschikbaar zijn via de website van de NBB:

«Methodologische verduidelijkingen m.b.t. de niet-financiële kwartaalrekeningen van de overheid», (April 2007)<sup>1</sup>;

«Quarterly Non-Financial Accounts by Institutional Sector (QSA) in Belgium: Sources and Methods» (Mei 2010)<sup>2</sup>;

«Quarterly Non-Financial Accounts by Institutional Sector (QSA) in Belgium: Ex-post Quality Assessment and Development of Seasonally Adjusted Data» (Juni 2010)<sup>3</sup>.

### EUROPESE REKENINGEN

De bronnen en methodes die de verschillende lidstaten gebruiken voor het opstellen van de kwartaalrekeningen van de sectoren zijn samengevat in een document dat te vinden is op de website van Eurostat. Dit document belicht eveneens de aggregatiemethodes om te komen tot Europese rekeningen:

«Quarterly Non-financial Sector Accounts - European Inventory of Sources and Methods - »<sup>4</sup>.

1. [http://www.nbb.be/doc/dq/N\\_method/M\\_NNA06IV.pdf](http://www.nbb.be/doc/dq/N_method/M_NNA06IV.pdf)

2. [http://www.nbb.be/doc/dq/E\\_method/M\\_QSAmethodology2ed.pdf](http://www.nbb.be/doc/dq/E_method/M_QSAmethodology2ed.pdf)

3. [http://www.nbb.be/doc/dq/E\\_method/M\\_b083-report.pdf](http://www.nbb.be/doc/dq/E_method/M_b083-report.pdf)

4. [http://epp.eurostat.ec.europa.eu/portal/pls/portal/IPORTAL\\_wwpob\\_page.show?\\_docname=2270303.PDF](http://epp.eurostat.ec.europa.eu/portal/pls/portal/IPORTAL_wwpob_page.show?_docname=2270303.PDF)

# Publicaties van het INR en contactpersonen

Het Instituut voor de nationale rekeningen publiceert naast de belangrijkste aggregaten nog andere cijfers uit de nationale en regionale rekeningen. De overgrote meerderheid van de gegevens wordt verspreid op papier, maar alle publicaties zijn beschikbaar in pdf-formaat via de link:

<http://www.nbb.be/doc/DQ/N/planningPapPub.htm>

De cijfergegevens kunnen worden opgevraagd via de interactieve databank Belgostat Online. Hieronder volgt per publicatie een korte beschrijving.

## 1. Gedetailleerde nationale rekeningen

De publicatie van de gedetailleerde nationale rekeningen verschijnt eind juli. Zij bestaat uit gedetailleerde tabellen met de samenstelling en verdeling van het binnenlands product, de productie en inkomensvormingsrekening alsook de belangrijkste bestedingscomponenten, de sectorrekeningen, de kapitaalgoederenvoorraad en de werkgelegenheid.

## 2. Kwartaalrekeningen en eerste raming van de jaarrekeningen

De kwartaalrekeningen bevatten de eerste ramingen van de voornaamste nationale aggregaten. Zij verschijnen vier maal per jaar, 120 dagen na het verloop van het kwartaal waarop de rekeningen betrekking hebben. Samen met de resultaten van het vierde kwartaal verschijnt de eerste schatting van de jaarrekeningen, die grotendeels gebaseerd is op de kwartaalrekeningen.

In de kwartaalrekeningen, die consistent zijn met de nationale jaarrekeningen, worden de belangrijkste aggregaten uit zowel het bestedings-, inkomens- als productieoogpunt gepresenteerd. Zij bevatten ook de voornaamste saldi uit de sectorrekeningen. Ook de werkgelegenheid, het arbeidsvolume van de loontrekkenden en de beloning van werknemers per bedrijfstak wordt geschat.

Teneinde zo snel mogelijk cijfers betreffende het meest recente kwartaal ter beschikking te stellen, verschijnt reeds na 30 dagen een flash-raming van de bbp-groei (zowat 50 dagen in het geval van het vierde kwartaal). Deze wordt wel niet opgesplitst naar de verschillende deelcomponenten van het bbp. Een eerste raming van deze opsplitsing en van de andere aggregaten van de economie wordt 70 dagen na het einde van het kwartaal verspreid.

### 3. Rekeningen van de institutionele sectoren

De **jaarrekeningen** van de institutionele sectoren zijn opgenomen in de publicatie van de gedetailleerde nationale rekeningen (cf. punt 1). Eind juli worden ze uitgebracht via de database van de Nationale Bank van België, Belgostat Online.

De complete rekeningenreeks voor de niet-financiële vennootschappen wordt gepubliceerd. De institutionele sectoren bestaan uit de niet-financiële vennootschappen, de financiële instellingen (en subsectoren), de overheid, de huishoudens, de IZW's t.b.v. huishoudens en het buitenland (en subsectoren).

De **kwartaalrekeningen** van de institutionele sectoren worden vier maal per jaar verspreid, ongeveer 105 dagen na het einde van het kwartaal waarop zij betrekking hebben. Deze kwartaalrekeningen zijn in overeenstemming met hun jaarlijks equivalent (zie hierboven), maar zijn minder gedetailleerd. De focus ligt op de meest relevante aggregaten, in het bijzonder door middel van sleutelindicatoren en componenten. Deze rekeningen bevatten eveneens de kwartaalrekeningen van de overheid die tot oktober 2010 werden opgenomen in de publicatie van de kwartaalrekeningen over de voornaamste nationale aggregaten.

### 4. Rekeningen van de overheid

De kwartaalrekeningen van de overheid worden samen met de rekeningen van de institutionele sectoren verspreid (zie punt 3).

Jaarlijks worden twee ramingen van de jaarrekeningen van de overheid opgesteld, waarvan de resultaten worden gepubliceerd op de website van de Nationale Bank van België.

In de maand april volgend op het referentiejaar wordt een eerste raming gepubliceerd in de vorm van tabellen van ontvangsten en uitgaven van de overheid.

De tweede raming, die in de maand juli wordt verspreid, omvat de volledige rekeningen van de overheid en haar subsectoren. Die versie bevat de gegevens die nodig zijn voor de analyse van de overheidsfinanciën en hun verhouding tot de rest van de economie. Deze rekeningen worden overgenomen in de publicatie van de gedetailleerde nationale rekeningen.

### 5. Aanbod- en gebruikstabellen

Op het einde van ieder jaar verschijnen de aanbod- en gebruikstabellen. Zij geven een beeld van de structuur van de productiekosten, van het inkomen dat wordt gegenereerd in het productieproces en van de goederen- en dienstenstromen die ofwel uit binnenlandse productie voortvloeien ofwel het resultaat zijn van in- en uitvoer.

### 6. Regionale rekeningen: aggregaten per bedrijfstak en rekening van de huishoudens

Op het einde van ieder jaar verschijnen de jaarlijkse regionale rekeningen. Zij verdelen per gewest, provincie en arrondissement meerdere variabelen uit de nationale rekeningen, waarmee ze volledig consistent zijn.

Naast de regionale bruto toegevoegde waarde en beloning van werknemers, bevat de publicatie ook de geregionaliseerde gegevens over het aantal werkzame personen en over de bruto investeringen in vaste activa. Ook de regionale cijfers met betrekking tot de rekening van de huishoudens maken deel uit van het geheel. Wat dit laatste betreft, gaat het om de belangrijkste



variabelen uit de rekening voor de bestemming van de primaire inkomens (beloning van werknemers en inkomen uit vermogen) en de secundaire inkomensverdeling (belastingen, sociale bijdragen en uitkeringen en beschikbaar inkomen).

## 7. Historische reeksen

In oktober 2002 werden de historische reeksen van de nationale rekeningen volgens het ESR1995 gepubliceerd.

De historische reeksen, die de periode 1970-1995 bestrijken, omvatten:

- de samenstelling van het bruto binnenlands product vanuit de drie invalshoeken van de nationale rekeningen tegen lopende prijzen tegen de prijzen van 1995;
- de toegevoegde waarde per bedrijfstak (31 bedrijfstakken) tegen lopende prijzen en tegen prijzen van 1995;
- de beloning van werknemers per bedrijfstak (31 bedrijfstakken) tegen lopende prijzen;
- de finale consumptie van de huishoudens per product (16 producten) tegen lopende prijzen en tegen prijzen van 1995;
- de sectorrekeningen;
- de kapitaalgoederenvoorraad en investeringen tegen lopende prijzen en tegen prijzen van 1995.

Met uitzondering van de overheidsrekening, die voor de periode vanaf 1970 volgens het ESR1995 werd opgesteld, werden de sectorrekeningen slechts tot 1985 geretropoleerd. Het grootste deel van de belangrijkste informatiebronnen voor de financiële en niet-financiële ondernemingen is immers pas vanaf dat jaar beschikbaar. De rekening van de financiële vennootschappen werd overigens niet geretropoleerd naar subsectoren.

## 8. Contactpersonen

- Methodologie  
Geert Detombe            Tel. +32 2 221 30 40      Fax +32 2 221 32 30  
e-mail: geert.detombe@nbb.be
- Productieoptiek van het bbp en aanbod- en gebruikstabellen  
Hans De Dyn            Tel. +32 2 221 30 38      Fax +32 2 221 31 43  
e-mail: hans.dedyn@nbb.be
- Bestedingsoptiek van het bbp en kapitaalgoederenvoorraad  
Bernadette Boudry      Tél. +32 2 221 47 54      Fax +32 2 221 32 30  
e-mail: bernadette.boudry@nbb.be
- Sectorrekeningen  
Catherine Rigo            Tel. +32 2 221 44 08      Fax +32 2 221 32 30  
e-mail: catherine.rigo@nbb.be
- Rekeningen van de overheid  
Claude Modart            Tel. +32 2 221 30 26      Fax +32 2 221 32 30  
e-mail: claude.modart@nbb.be
- Kwartaalrekeningen, flashraming en arbeidsmarkt  
Isabelle Brumagne      Tel. +32 2 221 28 77      Fax +32 2 221 31 07  
e-mail: isabelle.brumagne@nbb.be

– Regionale rekeningen

Monica Maesele      Tel. +32 2 221 30 28      Fax +32 2 221 31 43  
e-mail: [monica.maesele@nbb.be](mailto:monica.maesele@nbb.be)

– Verspreiding van de reeksen (online consultaties)

Alexander Foket      Tel. +32 2 221 30 45      Fax +32 2 221 32 30  
e-mail: [alexander.foket@nbb.be](mailto:alexander.foket@nbb.be)

## Algemene opmerkingen

In een aantal tabellen zijn de totalen, ten gevolge van afrondingen, niet steeds gelijk aan de som van de rubrieken.

De website van de Nationale Bank van België (<http://www.nbb.be/app/cal/N/calthema.htm>) bevat de publicatiekalender van de belangrijkste economische statistieken opgesteld door de Bank en het INR.

In uitvoering van de SDDS-verplichting (IMF's Special Data Dissemination Standard) zijn ook alle statistieken die deel uitmaken van de SDDS in de kalender opgenomen. Publicatiedata zijn overgenomen van de instelling die de statistiek opstelt; sommige onder hen publiceren via hun eigen verspreidingskanalen ruimere kalenders over hun statistieken dan die vermeld op de website van de Bank.



## Conventionele tekens

r	ramingen
v	voorlopig resultaat
-	het gegeven bestaat niet of heeft geen zin
n.	niet beschikbaar
p.m.	pro memorie
0 of 0,0	nul of minder dan de helft van de laatst in aanmerking genomen eenheid



## Lijst van afkortingen

BBP	Bruto binnenlands product
ESR	Europees systeem van nationale en regionale rekeningen
EU	Europese Unie
INR	Instituut voor de Nationale Rekeningen
IZW	Instelling zonder winstoogmerk
SDDS	Special Data Dissemination Standard (IMF)





### Bestellingen

Op de internetsite van de Nationale Bank van België, via de rubriek "e-service", kan u een gratis e-mailabonnement nemen op deze statistische publicatie. Deze wordt u dan automatisch op de publicatiedatum via e-mail toegezonden.

Via de rubriek "Print-on-demand" kan u tegen betaling een papieren versie van deze publicatie bestellen.

(<http://www.nbb.be/pub/stats/stats.htm?l=nl&tab=Publications>)

### Voor meer informatie

Wie meer informatie wenst over de inhoud, de methodologie, de berekeningswijze en de bronnen kan terecht bij de dienst nationale & regionale rekeningen en conjunctuur van de Nationale Bank van België.

Tel. +32 2 221 44 08 — Fax +32 2 221 32 30  
nationalaccounts@nbb.be



Nationale Bank van België  
Naamloze vennootschap  
RPR Brussel — Ondernemingsnummer: 0203.201.340  
Maatschappelijke zetel: de Berlaimontlaan 14 — BE-1000 Brussel  
[www.nbb.be](http://www.nbb.be)

Verantwoordelijke uitgever  
**Rudi Acx**  
Chef van het departement Algemene statistiek

© Illustraties: Nationale Bank van België

Opmaak: NBB Algemene statistiek  
Omslag: NBB TS — Prepress & Image

Gepubliceerd in juli 2012