



Instituut voor de nationale rekeningen

# Nationale rekeningen

Kwartaalsectorrekeningen 2011-II

## Inhoud van de publicatie

De niet-financiële kwartaalrekeningen van de institutionele sectoren worden opgesteld volgens de definities van het Europees Systeem van Rekeningen (ESR1995). Ze zijn in overeenstemming met hun jaarlijkse equivalent dat elk jaar eind september wordt gepubliceerd.

De elektronische versie van de kwartaalrekeningen van de sectoren is beschikbaar in de database van Belgostat Online. In deze database zijn de reeksen beschikbaar vanaf het eerste kwartaal van 1999.

De statistieken met betrekking tot de niet-financiële kwartaalrekeningen van de institutionele sectoren beklemtonen vier sleutelindicatoren (spaarquote en investeringsquote van de gezinnen, aandeel van de winst in de toegevoegde waarde van de niet-financiële vennootschappen en investeringsquote van de niet-financiële vennootschappen), alsook van hun determinanten. Ze omvatten tevens de overzichtstabel van de transacties van de overheid, evenals de niet-financiële saldo's van de sectoren (gezinnen, vennootschappen, overheid) en van de Belgische economie in haar geheel.

Deze publicatie bestaat uit twee delen: het eerste deel geeft een beknopte commentaar bij de resultaten, toegespitst op de sleutelindicatoren; het tweede deel bevat de gedetailleerde tabellen. De eerste sectie van de gedetailleerde tabellen is gewijd aan de rekeningen van de gezinnen, de tweede aan de rekeningen van de niet-financiële vennootschappen, de derde aan de rekeningen van de overheid, en de laatste aan de saldo's van de sectoren.

Een toelichting is toegevoegd aan het einde van de publicatie.

Deze editie van de niet-financiële kwartaalrekeningen van de sectoren heeft betrekking op het tweede kwartaal van 2011 en werd afgesloten eind september 2011. Ze bevat eveneens een bijgewerkte versie van de gegevens van alle voorgaande kwartalen, voor zover de kwartaalreeksen in overeenstemming werden gebracht met de nieuwe jaarrekeningen van de sectoren (1995-2010), die gepubliceerd werden op 30 september 2011.

# Inhoudstafel

Commentaar	5
Tabellen	11
1. Niet-financiële rekeningen van de huishoudens, ramingen tegen lopende prijzen	12
1.1 Brutogegevens - Absolute cijfers	12
1.2 Voor seizoeninvloeden en kalendereffecten gezuiverde gegevens - Absolute cijfers	12
1.3 Voor seizoeninvloeden en kalendereffecten gezuiverde gegevens - Veranderingspercentages	13
2. Niet-financiële rekeningen van de niet-financiële vennootschappen, ramingen tegen lopende prijzen	14
2.1 Brutogegevens - Absolute cijfers	14
2.2 Voor seizoeninvloeden en kalendereffecten gezuiverde gegevens - Absolute cijfers	14
2.3 Voor seizoeninvloeden en kalendereffecten gezuiverde gegevens - Veranderingspercentages	14
3. Niet-financiële rekeningen van de gezamenlijke overheid, ramingen tegen lopende prijzen	15
3.1 Overzichtstabel van de ontvangsten, uitgaven en vorderingenoverschot of -tekort van de gezamenlijke overheid	15
3.2 Ontwikkeling van de ontvangsten en uitgaven van de gezamenlijke overheid	16
3.3 Ontvangsten en uitgaven van de gezamenlijke overheid (gecumuleerde bedragen)	16
3.4 Ontvangsten en uitgaven: bijdrage van de componenten tot de totale evolutie t.o.v. het voorgaande jaar	17
4. Niet-financieel financieringssaldo van de huishoudens, van de vennootschappen en van de overheid, ramingen tegen lopende prijzen	18
4.1 Geannualiseerde brutogegevens - Absolute cijfers	18
4.2 Geannualiseerde brutogegevens - Procenten bbp	18
Toelichting	19
Publicaties van het INR en contactpersonen	23
Algemene opmerkingen	27
Conventionele tekens	29
Lijst van afkortingen	31



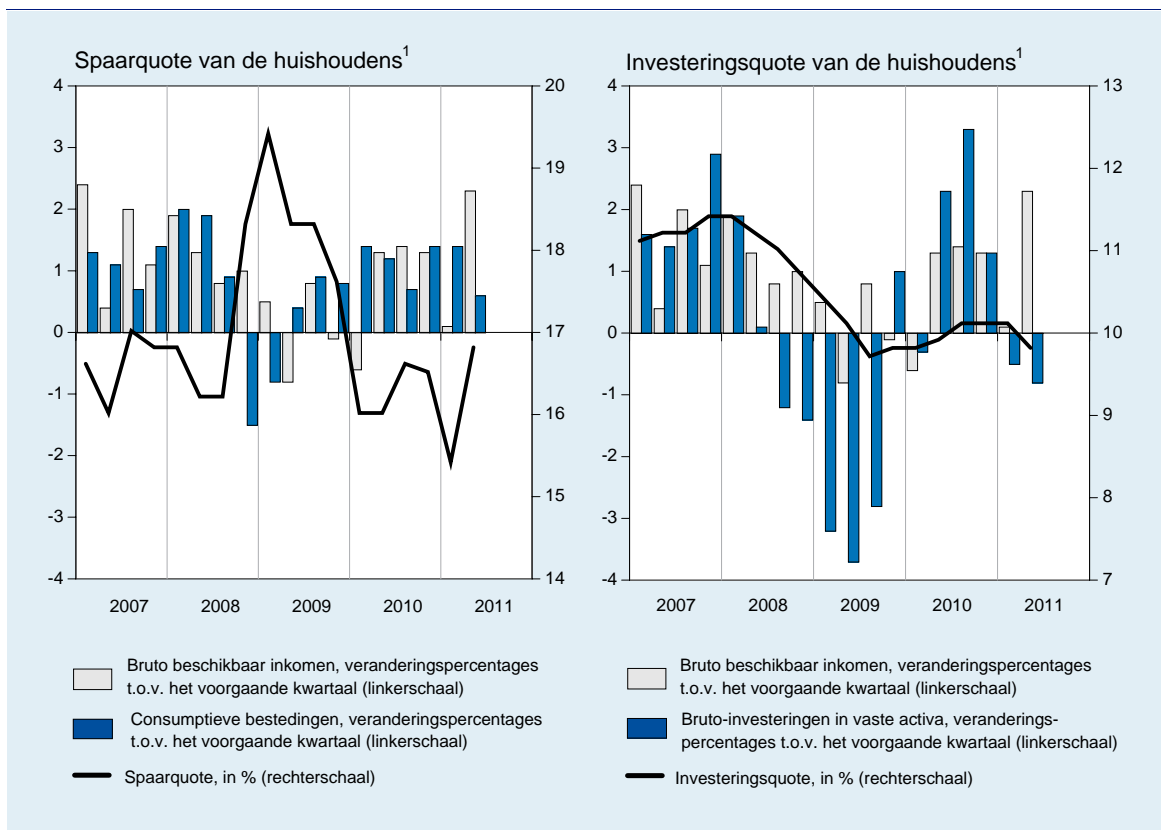
## Commentaar

## Stijging van de spaarquote van de huishoudens in het tweede kwartaal van 2011

De spaarquote van de huishoudens, zoals gedefinieerd in het kader van de nationale rekeningen, vertoont sterke schommelingen van het ene kwartaal tot het andere<sup>1</sup>. Om de meer fundamentele ontwikkelingen te beklemtonen, is het wenselijk de cijfers te beschouwen na correctie voor seizoengebonden schommelingen en kalenderinvloeden. Uit deze cijfers blijkt dat de spaarquote in het tweede kwartaal van 2011 16,8 % bedroeg, een stijging met 1,4 procentpunt ten opzichte van het voorgaande kwartaal. Hierdoor wordt de aanzienlijke daling goedge maakt die tijdens het eerste kwartaal was opgetekend.

Het verloop van de spaarquote vloeit voort uit dat van het bruto beschikbaar inkomen<sup>2</sup> en de consumptieve bestedingen van de huishoudens. In het tweede kwartaal van 2011 is het voor seizoen- en kalenderinvloeden gezuiverde bruto beschikbaar inkomen fors gestegen, namelijk met 2,3 %. Alle componenten van het beschikbaar inkomen namen toe. De bijdrage van de bezoldigingen wordt becijferd op 0,9 procentpunt. De transacties tussen de huishoudens en de overheid hebben eveneens een positieve invloed gehad op het verloop van het inkomen van de huishoudens (1 procentpunt): de directe belastingen verminderden en de netto sociale overdrachten (dat wil zeggen de aan de huishoudens betaalde sociale uitkeringen minus de sociale bijdragen) namen toe. De overige componenten van het beschikbaar inkomen - onder meer de inkomens van de zelfstandigen en de inkomens uit roerend en onroerend vermogen - hebben al met al voor 0,4 procentpunt bijgedragen tot de groei van het inkomen. De sterke stijging van het beschikbaar inkomen overtrof ruimschoots de groei van de consumptieve bestedingen van de huishoudens, die uitkwam op 0,6 %, tegen 1,4 % in het voorgaande kwartaal.

**GRAFIEK 1** INDICATOREN VOOR DE HUISHOUDENS<sup>1</sup>  
(procenten)



Bron: INR.

<sup>1</sup> Met inbegrip van IZW's ten behoeve van huishoudens.

- De spaarquote wordt beïnvloed door typisch seizoengebonden factoren, zoals de storting van het vakantiegeld en de dividenden (2de kwartaal) of van de eindejaarsuitkering (4de kwartaal), alsook door seizoengebonden bewegingen in de consumptieve bestedingen van de huishoudens.
- Het bruto beschikbaar inkomen, vastgesteld volgens de methodologie van de nationale rekeningen, wordt berekend na aftrek van de belastingen op het inkomen en op het vermogen. De term "bruto" verwijst naar het feit dat de afschrijvingen op de door de huishoudens aangehouden kapitaalvoorraad (voornamelijk de woongebouwen) niet van het beschikbaar inkomen worden afgetrokken. Bovendien wordt het bruto beschikbaar inkomen aangepast om rekening te houden met de verandering in de rechten van de huishoudens op de pensioenfondsen.

### **... en lichte inkrimping van de investeringsquote van de huishoudens**

De investeringsuitgaven van de huishoudens hebben voornamelijk betrekking op de bouw en renovatie van woningen. De investeringsquote meet het aandeel in het bruto beschikbaar inkomen van de huishoudens dat zij besteden aan dit type van uitgaven. Gezuiverd voor seizoen- en kalenderinvloeden, is deze quote tijdens het tweede kwartaal van 2011 met 0,3 procentpunt teruggelopen, tot 9,8 %. Deze daling heeft de consolidatie van het zowat twee jaar geleden ingezette herstel onderbroken. Ten opzichte van het voorgaande kwartaal, hebben de huishoudens hun investeringsuitgaven met 0,8 % (seizoengezuiverd) verminderd, terwijl hun beschikbaar inkomen met 2,3 % toenam. De investeringsquote blijft nog altijd onder het peil van ongeveer 11% dat werd opgetekend vóór het uitbreken van de crisis van 2008-2009.

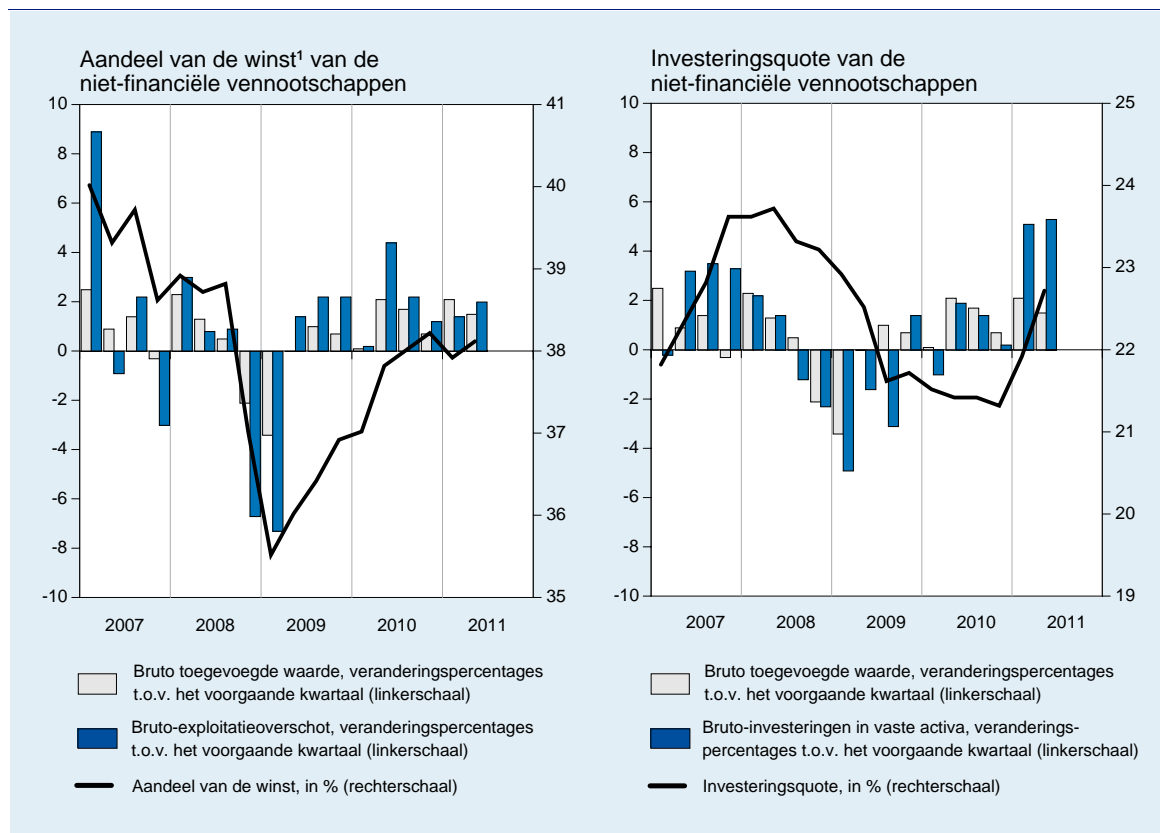
### **Aandeel van de winsten in de toegevoegde waarde van de niet-financiële vennootschappen licht gestegen in het tweede kwartaal van 2011**

In het kader van de nationale rekeningen wordt het winstaandeel van de niet-financiële vennootschappen gedefinieerd als de verhouding tussen het bruto-exploitatietoetschot van die vennootschappen en hun toegevoegde waarde. Deze ratio meet het aandeel van de in de loop van het productieproces gecreëerde toegevoegde waarde dat dient voor de vergoeding van het kapitaal. Deze ratio is het complement van het aandeel van de loonkosten (vermeerderd met de niet-productgebonden belastingen min subsidies op productie) in de toegevoegde waarde van de niet-financiële vennootschappen. Het concept van het winstaandeel mag dus niet worden gelijkgesteld met een of andere notie van nettorentabiliteit van het vermogen, omdat het bruto-exploitatietoetschot berekend wordt vóór het in aanmerking nemen van onder andere het netto-inkomen uit vermogen en de betaling van de directe belastingen ten laste van de vennootschappen.

Het verloop van het winstaandeel hangt samen met de ontwikkelingen van de bruto toegevoegde waarde en van de door de vennootschappen betaalde lonen. Gelet op bepaalde rigiditeitsfactoren worden de bezoldigingen met enige vertraging aan de algemene economische omgeving aangepast. Derhalve liep het (voor seizoen- en kalenderinvloeden gezuiverde) winstaandeel van de niet-financiële vennootschappen fors terug aan het begin van de economische crisis, toen de bedrijvigheid drastisch vertraagde, zonder dat dit gepaard ging met een vergelijkbare afname van de lonen. Integendeel, toen de groeivoet van de bruto toegevoegde waarde van de vennootschappen zich in de loop van 2009 herstelde, bleven de door de vennootschappen betaalde lonen langzamer groeien of zelfs afnemen, waardoor het aandeel van de winst geleidelijk opliep. Periodes van sterke beroering, zoals de laatste financiële en economische crisis, werken aanzienlijke verschillen tussen de respectieve groeivoeten van de toegevoegde waarde en de lonen in de hand, waardoor ze belangrijke wijzigingen in het aandeel van de winst teweegbrengen.

Het winstaandeel is geleidelijk omhooggegaan sedert het dieptepunt van begin 2009. In het tweede kwartaal van 2011 is het licht toegenomen, namelijk met 0,2 procentpunt, tot 38,1%. De toegevoegde waarde van de niet-financiële vennootschappen is immers met 1,5% gestegen, terwijl de bezoldigingen ten laste van de vennootschappen en de belastingen minus de subsidies op de productie in totaal met 1,2% zijn toegenomen.

**GRAFIEK 2 INDICATOREN VOOR DE NIET-FINANCIËLE VENNOOTSCHAPPEN**  
(procenten)



Bron: INR.

<sup>1</sup> Het aandeel van de winst van de niet-financiële vennootschappen wordt gedefinieerd als het bruto-exploitatieoverschot in procenten van de bruto toegevoegde waarde. Deze indicator geeft aan welk gedeelte van de gecreëerde toegevoegde waarde bestemd is voor de vergoeding van het kapitaal. Het is het complement van het aandeel van de loonkosten (verhoogd met de belastingen minus de subsidies op de productie) in de toegevoegde waarde van de niet-financiële vennootschappen. Het gaat dus niet om een winstconcept in de zin van de vennootschapsboekhouding (cf. toelichting aan het einde van de publicatie).

### **... en duidelijke stijging van de investeringsquote van de niet-financiële vennootschappen**

De investeringsquote van de niet-financiële vennootschappen, die de brutovorming van vast kapitaal van deze vennootschappen meet als een percentage van hun toegevoegde waarde, is in het tweede kwartaal van 2011 met 0,8 procentpunt gestegen tot 22,7 %. De in het eerste kwartaal opgetekende ombuiging van de neerwaarts gerichte curve lijkt dus te worden bevestigd.



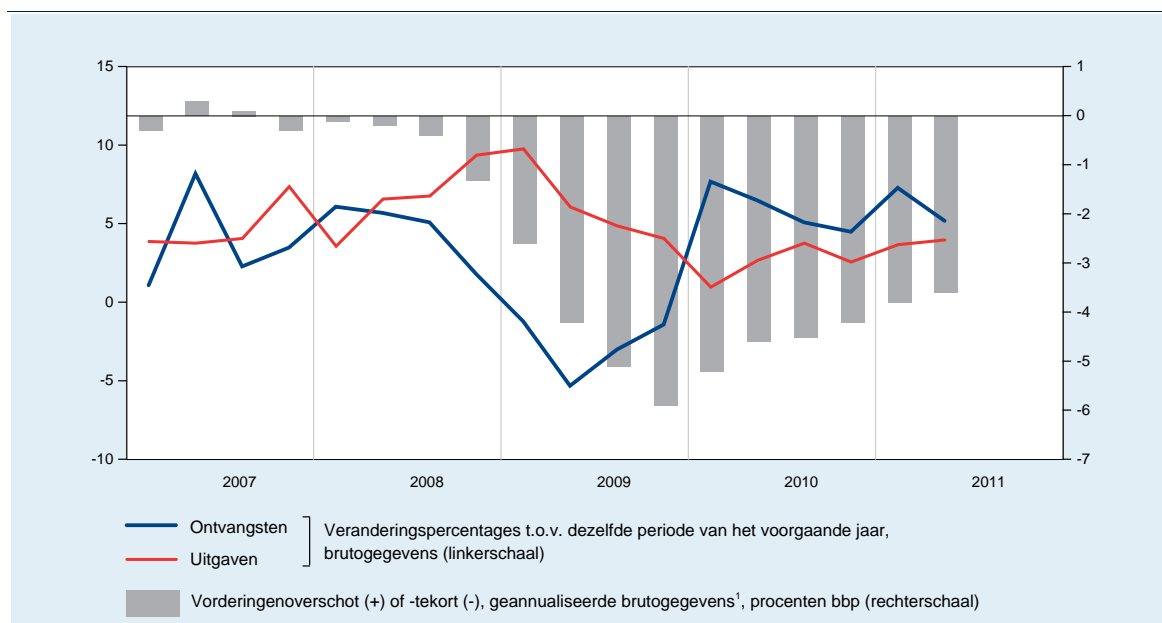
### Overschot van 1,5 miljard voor de overheid in het tweede kwartaal van 2011

Zoals traditioneel het geval is in het tweede kwartaal, liet de overheid een financieringsoverschot optekenen. Het surplus beliep € 1,5 miljard volgens de definitie die gebruikt wordt in het kader van de procedure bij buitensporige tekorten. Dat is zowat € 0,7 miljard hoger dan in de overeenstemmende periode van 2010.

Dit is het gevolg van het feit dat de ontvangsten, vergeleken met het tweede kwartaal van 2010, sterker zijn gestegen dan de uitgaven. De stijging van de ontvangsten is toe te schrijven aan het opwaarts verloop van de directe belastingen en van de niet-fiscale ontvangsten. Dat kan voornamelijk worden verklaard door de krachtige stijging van de ontvangen dividenden van de financiële instellingen waarin de overheid tijdens de financiële crisis participaties heeft genomen. Zoals zeer vaak is de stijging van de uitgaven vooral te wijten aan de toename van de uitgaven voor sociale uitkeringen die, het weze gezegd, bijna 50 % van de totale overheidsuitgaven uitmaken.

Het saldo van de overheid, berekend volgens het ESR 1995, is verbeterd. Het tekort bedroeg op jaarbasis 3,6 % bbp aan het einde van het tweede kwartaal van 2011, tegen 3,8 % aan het einde van het eerste kwartaal.

**GRAFIEK 3** ONTVANGSTEN, UITGAVEN EN SALDO VAN DE GEZAMENLIJKE OVERHEID



Bron: INR.

<sup>1</sup> Voortschrijdend totaal van de gegevens met betrekking tot het beschouwde kwartaal en de drie voorgaande kwartalen.

### Saldo van de Belgische economie met 0,4 procentpunt bbp teruggelopen in het tweede kwartaal van 2011

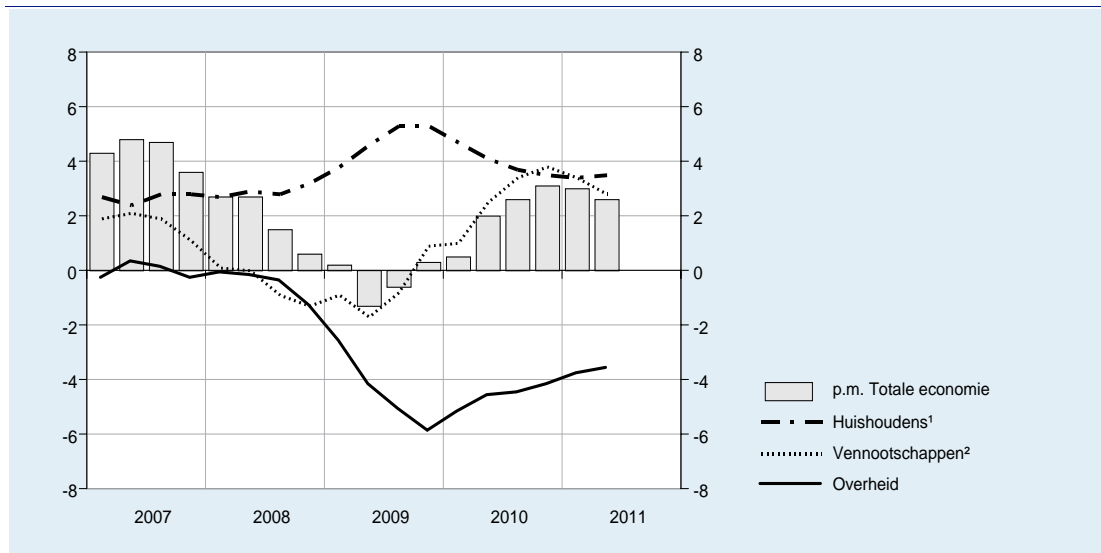
Net zoals het hierboven vermelde saldo van de overheid, meten de sectorale saldi het financieringsvermogen of de financieringsbehoefte van elke belangrijke sector van de economie. Een positief saldo betekent dat de betrokken sector, na het in aanmerking nemen van alle middelen en uitgaven, in staat is zijn financiële activa te verhogen en/of zijn financiële verplichtingen te verminderen. Omgekeerd wijst een negatief saldo erop dat de sector bepaalde activa moet verkopen of zijn schuldenlast verhogen om zijn niet-financiële transacties te kunnen financieren.

Terwijl het geannualiseerde tekort van de overheid op jaarbasis is teruggelopen (zie hierboven), bleef het financieringsvermogen van de huishoudens nagenoeg onveranderd op 3,5 % bbp op jaarbasis, terwijl het financieringsvermogen van de vennootschappen met 0,6 procentpunt tot 2,8 % bbp verslechterde.

Al met al bedroeg het financieringsvermogen van de Belgische economie - alle sectoren samen - 2,6 % op jaarbasis aan het einde van het tweede kwartaal van 2011, tegen 3 % aan het einde van het eerste kwartaal van 2011.

**GRAFIEK 4**    **SECTORALE SALDI - GEANNUALISEERDE GEGEVENS**

(procenten bbp, brutogegevens, voortschrijdende som van de gegevens van het beschouwde kwartaal en de drie voorgaande kwartalen)



Bron: INR.

<sup>1</sup> Met inbegrip van de IZW's ten behoeve van de huishoudens.

<sup>2</sup> Niet-financiële vennootschappen en financiële instellingen.

# Tabellen

# 1. NIET-FINANCIËLE REKENINGEN VAN DE HUISHOUDENS, RAMINGEN TEGEN LOPENDE PRIJZEN

## 1.1 BRUTOGEGEVENS - ABSOLUTE CIJFERS

(miljoenen euro's, tenzij anders vermeld)

	2009	2010	2009				2010				2011	
			I	II	III	IV	I	II	III	IV	I	II
Bruto beschikbaar inkomen	220.262,8	223.638,1	53.440,5	59.510,0	52.568,5	54.744,0	52.646,1	60.364,8	53.756,4	56.871,3	54.693,4	62.819,3
Beloning van werknemers (ontvangen)	183.546,2	187.764,2	43.940,8	47.141,4	41.971,0	50.493,1	44.378,5	48.092,8	43.059,6	52.233,4	46.496,9	50.338,6
Bruto exploitatieoverschot en bruto gemengd inkomen	45.247,9	45.901,3	11.102,0	11.324,0	11.278,3	11.543,7	11.195,2	11.512,0	11.458,3	11.735,8	11.682,9	11.968,3
Netto inkomen uit vermogen en overige inkomensoverdrachten	33.811,1	34.328,5	6.251,0	14.039,6	6.850,7	6.669,8	5.852,5	14.277,5	7.122,9	7.075,6	6.435,9	14.520,0
Netto sociale overdrachten <sup>1</sup>	396,3	823,3	87,9	793,1	1.468,0	-1.952,9	415,0	810,8	1.458,9	-1.861,3	181,7	1.003,9
Belastingen op inkomen en vermogen (-)	42.738,7	45.179,2	7.941,2	13.788,1	8.999,5	12.009,7	9.195,1	14.328,3	9.343,3	12.312,2	10.104,0	15.011,5
Consumptieve bestedingen	179.696,6	187.476,0	42.758,1	44.849,3	44.310,2	47.779,0	44.095,4	46.944,0	46.593,8	49.842,8	46.131,4	48.699,0
Brutobesparingen	40.566,2	36.162,1	10.682,4	14.660,7	8.258,3	6.965,0	8.550,7	13.420,8	7.162,6	7.028,5	8.562,0	14.120,3
Investeringsquote (pct.)	10,0	10,0	10,4	9,5	10,2	9,8	10,0	9,4	10,7	10,1	10,2	9,4
Investeringen in vaste activa (bruto)	21.981,1	22.381,0	5.559,3	5.662,7	5.381,1	5.378,0	5.241,6	5.672,2	5.727,8	5.739,3	5.564,3	5.879,0
<b>Sleutelindicatoren:</b>												
Spaarquote (pct.)	18,4	16,2	20,0	24,6	15,7	12,7	16,2	22,2	13,3	12,4	15,7	22,5
Investeringsquote (pct.)	10,0	10,0	10,4	9,5	10,2	9,8	10,0	9,4	10,7	10,1	10,2	9,4

**N.B.:** Met inbegrip van de IZW's t.b.v. huishoudens.

<sup>1</sup> De sociale uitkeringen en de sociale premies worden in aanmerking genomen, evenals de correctie voor mutaties in voorzieningen pensioenverzekeringen.

## 1.2 VOOR SEIZOENINVLOEDEN EN KALENDEREFFECTEN GEZUIVERDE GEGEVENS - ABSOLUTE CIJFERS

(miljoenen euro's, tenzij anders vermeld)

	2009	2010	2009				2010				2011	
			I	II	III	IV	I	II	III	IV	I	II
Bruto beschikbaar inkomen	220.312,4	223.589,7	55.212,3	54.760,7	55.198,1	55.141,3	54.825,2	55.512,1	56.265,3	56.987,1	57.036,3	58.335,6
Beloning van werknemers (ontvangen)	183.415,5	187.656,7	45.657,1	45.740,9	45.916,5	46.101,0	46.227,2	46.647,2	47.127,6	47.654,7	48.375,2	48.888,6
Bruto exploitatieoverschot en bruto gemengd inkomen	45.270,8	45.932,8	11.308,2	11.283,8	11.294,4	11.384,4	11.354,7	11.442,3	11.517,2	11.618,6	11.839,9	11.893,9
Netto inkomen uit vermogen en overige inkomensoverdrachten	33.767,3	34.312,9	8.591,5	8.378,1	8.352,4	8.445,3	8.335,4	8.504,9	8.647,1	8.825,5	8.860,3	9.044,8
Netto sociale overdrachten <sup>1</sup>	375,8	815,1	-97,2	99,9	259,2	113,9	229,9	126,7	204,9	253,6	54,2	267,7
Belastingen op inkomen en vermogen (-)	42.517,0	45.127,8	10.247,3	10.742,0	10.624,4	10.903,3	11.322,0	11.209,0	11.231,5	11.365,3	12.093,3	11.759,4
Consumptieve bestedingen	179.766,4	187.197,3	44.520,8	44.714,7	45.095,2	45.435,7	46.049,7	46.603,5	46.944,1	47.600,0	48.254,3	48.557,7
Brutobesparingen	40.546,0	36.392,4	10.691,5	10.046,0	10.102,9	9.705,6	8.775,5	8.908,6	9.321,2	9.387,1	8.782,0	9.777,9
Investeringen in vaste activa (bruto)	21.981,2	22.377,5	5.717,2	5.505,1	5.351,8	5.407,1	5.393,0	5.517,6	5.697,5	5.769,4	5.739,3	5.696,0
<b>Sleutelindicatoren:</b>												
Spaarquote (pct.)	18,4	16,3	19,4	18,3	18,3	17,6	16,0	16,0	16,6	16,5	15,4	16,8
Investeringsquote (pct.)	10,0	10,0	10,4	10,1	9,7	9,8	9,8	9,9	10,1	10,1	10,1	9,8

**N.B.:** Met inbegrip van de IZW's t.b.v. huishoudens.

<sup>1</sup> De sociale uitkeringen en de sociale premies worden in aanmerking genomen, evenals de correctie voor mutaties in voorzieningen pensioenverzekeringen.

1.3 VOOR SEIZOENINVLOEDEN EN KALENDEREFFECTEN GEZUIVERDE GEGEVENS - VERANDERINGSPERCENTAGES

(veranderingspercentages t.o.v. het voorgaande kwartaal, tenzij anders vermeld)

	2009				2010				2011	
	I	II	III	IV	I	II	III	IV	I	II
Bruto beschikbaar inkomen	0,5	-0,8	0,8	-0,1	-0,6	1,3	1,4	1,3	0,1	2,3
<i>Bijdrage tot de groei van het bruto beschikbaar inkomen: <sup>1</sup></i>										
Beloning van werknemers (ontvangen)	-0,8	0,2	0,3	0,3	0,2	0,8	0,9	0,9	1,3	0,9
Bruto exploitatieoverschot en bruto gemengd inkomen	-0,2	0,0	0,0	0,2	-0,1	0,2	0,1	0,2	0,4	0,1
Netto inkomen uit vermogen en overige inkomensoverdrachten	-0,7	-0,4	0,0	0,2	-0,2	0,3	0,3	0,3	0,1	0,3
Netto sociale overdrachten <sup>2</sup>	0,4	0,4	0,3	-0,3	0,2	-0,2	0,1	0,1	-0,3	0,4
Belastingen op inkomen en vermogen (-)	1,8	-0,9	0,2	-0,5	-0,8	0,2	0,0	-0,2	-1,3	0,6
Consumptieve bestedingen	-0,8	0,4	0,9	0,8	1,4	1,2	0,7	1,4	1,4	0,6
Brutobesparingen	6,4	-6,0	0,6	-3,9	-9,6	1,5	4,6	0,7	-6,4	11,3
Investeringen in vaste activa (bruto)	-3,2	-3,7	-2,8	1,0	-0,3	2,3	3,3	1,3	-0,5	-0,8

**N.B.:** Met inbegrip van de IZW's t.b.v. huishoudens.

<sup>1</sup> De bijdrage van een component tot de groei van het aggregaat waarvan hij deel uitmaakt, is gelijk aan het product van het groeipercentage van die component met zijn gewicht in het aggregaat in de vorige periode.

<sup>2</sup> De sociale uitkeringen en de sociale premies worden in aanmerking genomen, evenals de correctie voor mutaties in voorzieningen pensioenverzekeringen.

## 2. NIET-FINANCIËLE REKENINGEN VAN DE NIET-FINANCIËLE VENNOOTSCHAPPEN, RAMINGEN TEGEN LOPENDE PRIJZEN

### 2.1 BRUTOGEGEVENS - ABSOLUTE CIJFERS

(miljoenen euro's, tenzij anders vermeld)

	2009	2010	2009				2010				2011	
			I	II	III	IV	I	II	III	IV	I	II
Bruto toegevoegde waarde	185.134,3	192.194,8	44.668,7	46.765,6	45.294,8	48.405,2	45.515,9	48.692,3	47.255,5	50.731,1	48.676,6	51.562,7
Beloning van werknemers (betaald)	120.962,8	123.726,4	28.568,8	31.149,6	27.402,0	33.842,5	28.628,4	31.814,0	28.155,5	35.128,5	30.303,5	33.532,1
Niet-productgebonden belastingen minus subsidies op productie	-2.802,9	-3.980,0	-626,3	-580,3	-787,2	-809,1	-957,0	-886,1	-1.004,7	-1.132,2	-1.072,7	-929,2
Bruto exploitatieoverschot	66.974,4	72.448,4	16.726,2	16.196,3	18.680,0	15.371,7	17.844,5	17.764,3	20.104,7	16.734,8	19.445,7	18.959,7
Investeringsquote (bruto)	40.990,6	41.166,6	9.342,4	10.412,5	8.796,8	12.438,9	8.926,4	10.361,0	9.118,3	12.760,9	9.693,4	11.677,0
<b>Sleutelindicatoren:</b>												
Aandeel van de winst (pct.) <sup>1</sup>	36,2	37,7	37,4	34,6	41,2	31,8	39,2	36,5	42,5	33,0	39,9	36,8
Investeringsquote (pct.)	22,1	21,4	20,9	22,3	19,4	25,7	19,6	21,3	19,3	25,2	19,9	22,6

<sup>1</sup> Het aandeel van de winst van de niet-financiële vennootschappen wordt gedefinieerd als het bruto-exploitatieoverschot in procenten van de bruto toegevoegde waarde. Deze indicator geeft aan welk gedeelte van de gecreëerde toegevoegde waarde bestemd is voor de vergoeding van het kapitaal. Het is het complement van het aandeel van de loonkosten (verhoogd met de belastingen minus de subsidies op de productie) in de toegevoegde waarde van de niet-financiële vennootschappen. Het gaat dus niet om een winstconcept in de zin van de vennootschapsboekhouding (zie toelichting).

### 2.2 VOOR SEIZOENINVLOEDEN EN KALENDEREFFECTEN GEZUIVERDE GEGEVENS - ABSOLUTE CIJFERS

(miljoenen euro's, tenzij anders vermeld)

	2009	2010	2009				2010				2011	
			I	II	III	IV	I	II	III	IV	I	II
Bruto toegevoegde waarde	184.984,8	192.074,0	45.921,7	45.940,3	46.392,1	46.730,7	46.764,7	47.769,8	48.604,7	48.934,8	49.985,0	50.720,2
Beloning van werknemers (betaald)	120.791,9	123.570,8	30.202,9	30.088,6	30.208,1	30.292,3	30.389,5	30.705,9	31.079,3	31.396,1	32.077,1	32.439,2
Niet-productgebonden belastingen minus subsidies op productie	-2.789,6	-3.966,4	-585,8	-674,1	-710,0	-819,7	-920,5	-989,8	-924,3	-1.131,8	-1.029,5	-1.030,9
Bruto exploitatieoverschot	66.982,5	72.469,7	16.304,6	16.525,8	16.894,0	17.258,1	17.295,6	18.053,8	18.449,8	18.670,5	18.937,4	19.311,9
Investeringsquote (bruto)	40.990,6	41.077,4	10.497,0	10.328,7	10.012,9	10.152,0	10.051,4	10.243,5	10.382,9	10.399,6	10.929,5	11.510,9
<b>Sleutelindicatoren:</b>												
Aandeel van de winst (pct.) <sup>1</sup>	36,2	37,7	35,5	36,0	36,4	36,9	37,0	37,8	38,0	38,2	37,9	38,1
Investeringsquote (pct.)	22,2	21,4	22,9	22,5	21,6	21,7	21,5	21,4	21,4	21,3	21,9	22,7

<sup>1</sup> Het aandeel van de winst van de niet-financiële vennootschappen wordt gedefinieerd als het bruto-exploitatieoverschot in procenten van de bruto toegevoegde waarde. Deze indicator geeft aan welk gedeelte van de gecreëerde toegevoegde waarde bestemd is voor de vergoeding van het kapitaal. Het is het complement van het aandeel van de loonkosten (verhoogd met de belastingen minus de subsidies op de productie) in de toegevoegde waarde van de niet-financiële vennootschappen. Het gaat dus niet om een winstconcept in de zin van de vennootschapsboekhouding (zie toelichting).

### 2.3 VOOR SEIZOENINVLOEDEN EN KALENDEREFFECTEN GEZUIVERDE GEGEVENS - VERANDERINGSPERCENTAGES

(veranderingspercentages t.o.v. het voorgaande kwartaal)

	2009				2010				2011	
	I	II	III	IV	I	II	III	IV	I	II
Bruto toegevoegde waarde	-3,4	0,0	1,0	0,7	0,1	2,1	1,7	0,7	2,1	1,5
Beloning van werknemers en niet-productgebonden belastingen minus subsidies op productie	-1,1	-0,7	0,3	-0,1	0,0	0,8	1,5	0,4	2,6	1,2
waarvan beloning van werknemers (betaald)	-1,2	-0,4	0,4	0,3	0,3	1,0	1,2	1,0	2,2	1,1
Bruto exploitatieoverschot	-7,3	1,4	2,2	2,2	0,2	4,4	2,2	1,2	1,4	2,0
Investeringsquote (bruto)	-4,9	-1,6	-3,1	1,4	-1,0	1,9	1,4	0,2	5,1	5,3

3. NIET-FINANCIËLE REKENINGEN VAN DE GEZAMENLIJKE OVERHEID, RAMINGEN TEGEN LOPENDE PRIJZEN

3.1 OVERZICHTSTABEL VAN DE ONTVANGSTEN, UITGAVEN EN VORDERINGENOVERSCHOT OF -TEKORT VAN DE GEZAMENLIJKE OVERHEID

(miljoenen euro's, brutogegevens)

	2009	2010	2009				2010				2011	
			I	II	III	IV	I	II	III	IV	I	II
<b>Ontvangsten</b>												
Fiscale en parafiscale ontvangsten	145.449,9	153.267,2	30.922,5	39.925,4	32.690,8	41.911,3	32.736,5	42.379,8	34.291,7	43.859,1	35.270,1	43.715,9
Directe belastingen	51.576,7	55.097,5	8.749,1	16.800,9	10.678,2	15.348,6	10.051,0	17.777,5	11.341,4	15.927,6	11.223,9	18.582,2
Huishoudens	42.399,5	44.803,5	7.857,4	13.694,9	8.921,0	11.926,1	9.100,4	14.225,7	9.256,7	12.220,5	10.004,8	14.912,7
Vennootschappen	9.005,7	10.125,5	852,6	3.078,0	1.691,1	3.384,2	928,6	3.466,7	2.063,2	3.667,2	1.185,9	3.612,7
Andere sectoren	171,5	168,5	39,1	28,0	66,2	38,2	22,0	85,1	21,5	39,9	33,3	56,8
Indirecte belastingen	42.551,9	45.472,3	9.714,0	10.450,3	10.574,1	11.813,5	10.141,2	11.541,6	11.142,1	12.647,3	10.785,3	11.616,4
Werkelijke sociale premies	49.087,0	50.207,6	11.928,9	12.099,9	10.858,7	14.199,5	11.974,8	12.429,3	11.181,2	14.622,3	12.640,5	12.826,5
Kapitaalbelastingen	2.234,3	2.489,8	530,5	574,3	579,8	549,7	569,5	631,4	627,0	661,9	620,4	690,8
Toegerekende sociale premies	7.998,3	8.267,2	1.968,7	1.993,0	2.011,7	2.024,9	2.032,6	2.049,3	2.075,2	2.110,2	2.154,3	2.190,9
Ontvangen rente	859,1	777,2	261,4	211,9	195,7	190,1	184,8	196,2	200,9	195,3	201,5	204,7
Ander inkomen uit vermogen	1.489,8	2.217,3	117,9	1.129,0	84,4	158,5	750,9	1.305,3	80,0	81,0	638,8	2.142,5
Inkomenoverdrachten afkomstig van andere sectoren	1.309,5	1.416,6	292,9	301,9	296,7	417,9	326,8	357,0	363,2	369,6	334,5	355,3
Lopende verkopen van geproduceerde goederen en diensten	6.022,0	6.648,2	1.435,2	1.497,8	1.538,1	1.550,9	1.636,2	1.656,7	1.672,3	1.683,0	1.813,0	1.819,0
Kapitaaloverdrachten afkomstig van andere sectoren	185,4	183,6	46,5	34,5	56,1	48,3	39,3	45,7	51,3	47,3	5,1	6,3
<b>Totaal Ontvangsten</b>	<b>163.314,0</b>	<b>172.777,3</b>	<b>35.045,1</b>	<b>45.093,5</b>	<b>36.873,6</b>	<b>46.301,8</b>	<b>37.707,1</b>	<b>47.990,0</b>	<b>38.734,7</b>	<b>48.345,5</b>	<b>40.417,2</b>	<b>50.434,4</b>
<b>Uitgaven</b>												
Lopende uitgaven exclusief rentelasten	159.157,8	165.250,4	39.554,9	40.129,9	38.489,8	40.983,4	41.130,9	41.608,0	40.065,4	42.445,9	42.784,5	43.183,7
Beloning van werknemers	43.255,5	44.511,7	10.642,0	10.913,1	10.156,1	11.544,3	10.985,0	11.182,9	10.411,4	11.932,4	11.358,9	11.545,8
Intermediair verbruik en betaalde belastingen	13.429,4	13.675,7	3.284,9	3.339,1	3.344,9	3.460,6	3.400,3	3.490,2	3.316,1	3.469,0	3.327,5	3.445,9
Subsidies aan bedrijven	7.466,0	8.874,8	1.804,7	1.820,8	1.874,5	1.965,9	2.094,8	2.196,0	2.269,3	2.314,6	2.332,0	2.346,1
Sociale uitkeringen	86.334,4	89.089,5	21.333,3	22.037,5	21.274,7	21.688,8	22.016,5	22.650,2	21.942,3	22.480,5	23.096,0	23.888,3
In geld	58.939,0	60.791,9	14.417,3	15.251,8	14.657,2	14.612,7	14.888,0	15.645,8	15.103,5	15.154,6	15.478,0	16.392,6
In natura door marktproducenten	27.395,4	28.297,6	6.916,0	6.785,7	6.617,5	7.076,2	7.128,5	7.004,4	6.838,8	7.325,9	7.618,0	7.495,6
Inkomenoverdrachten aan huishoudens en IZW's	4.413,3	4.843,0	1.200,3	1.105,2	1.045,2	1.062,7	1.301,4	1.256,4	1.133,4	1.151,8	1.420,6	1.182,1
Inkomenoverdrachten aan vennootschappen	194,4	198,3	47,9	48,5	48,9	49,1	49,1	49,3	49,6	50,4	50,4	50,8
Inkomenoverdrachten aan het buitenland	4.064,8	4.057,4	1.241,8	865,7	745,5	1.211,9	1.283,8	783,0	943,3	1.047,2	1.199,1	724,8
Rentelasten	12.565,2	12.307,2	3.282,7	3.102,0	3.074,9	3.105,5	3.022,9	3.085,2	3.164,3	3.034,9	3.025,3	3.173,2
Kapitaaluitgaven	11.506,3	10.057,9	3.383,2	2.827,2	2.515,5	2.780,3	2.475,4	2.571,2	2.459,7	2.551,6	2.508,9	2.728,6
Bruto-investeringen in vaste activa	5.756,0	5.840,3	1.336,4	1.460,6	1.387,2	1.571,7	1.392,5	1.450,3	1.453,2	1.544,3	1.486,5	1.569,7
Andere netto-aankopen van niet-financiële activa	30,4	-127,4	8,9	8,1	7,1	6,3	4,9	4,4	4,1	-140,8	4,7	5,4
Kapitaaloverdrachten aan andere sectoren	5.719,9	4.345,0	2.037,9	1.358,5	1.121,2	1.202,3	1.078,0	1.116,5	1.002,4	1.148,1	1.017,7	1.153,5
<b>Totaal Uitgaven</b>	<b>183.229,3</b>	<b>187.615,5</b>	<b>46.220,9</b>	<b>46.058,9</b>	<b>44.080,3</b>	<b>46.869,1</b>	<b>46.629,2</b>	<b>47.264,4</b>	<b>45.689,3</b>	<b>48.032,6</b>	<b>48.318,7</b>	<b>49.085,4</b>
<b>Brutobesparingen</b>	<b>-10.828,7</b>	<b>-7.453,7</b>	<b>-8.369,5</b>	<b>-1.252,8</b>	<b>-5.327,0</b>	<b>-1.614,9</b>	<b>-7.055,5</b>	<b>-2.619,7</b>	<b>-5.173,3</b>	<b>-2.155,5</b>	<b>-6.018,1</b>	<b>-3.380,4</b>
<b>Vorderingenoverschot (+) of -tekort (-)</b>	<b>-19.915,3</b>	<b>-14.838,2</b>	<b>-11.175,8</b>	<b>-965,4</b>	<b>-7.206,7</b>	<b>-567,3</b>	<b>-8.922,1</b>	<b>725,6</b>	<b>-6.954,7</b>	<b>312,9</b>	<b>-7.901,5</b>	<b>1.349,0</b>
<b>Primair saldo</b>	<b>-7.350,1</b>	<b>-2.531,0</b>	<b>-7.893,1</b>	<b>2.136,6</b>	<b>-4.131,8</b>	<b>2.538,2</b>	<b>-5.899,2</b>	<b>3.810,8</b>	<b>-3.790,4</b>	<b>3.347,8</b>	<b>-4.876,2</b>	<b>4.522,2</b>
<b>p.m. Vorderingenoverschot (+) / of -tekort (-) volgens de Procedure van Buitensporige Tekorten</b>	<b>-19.637,2</b>	<b>-14.389,8</b>	<b>-11.113,9</b>	<b>-918,9</b>	<b>-7.130,9</b>	<b>-473,5</b>	<b>-8.832,4</b>	<b>817,4</b>	<b>-6.871,5</b>	<b>496,7</b>	<b>-7.698,9</b>	<b>1.521,1</b>
p.m. Indirecte belastingen (incl. de belastingen afgestaan aan de instellingen van de Europese Unie)	44.144,2	47.201,4	10.158,2	10.840,8	10.997,4	12.147,9	10.525,5	11.954,0	11.616,9	13.105,0	11.245,4	12.080,1

### 3.2 ONTWIKKELING VAN DE ONTVANGSTEN EN UITGAVEN VAN DE GEZAMENLIJKE OVERHEID

(veranderingspercentages t.o.v. dezelfde periode van het voorgaande jaar, brutogegevens)

	2009	2010	2009				2010				2011	
			I	II	III	IV	I	II	III	IV	I	II
<b>Ontvangsten</b>												
Directe belastingen	-9,3	6,8	-4,2	-11,5	-11,6	-7,8	14,9	5,8	6,2	3,8	11,7	4,5
Indirecte belastingen	-1,5	6,9	-5,3	-6,0	1,1	3,9	4,4	10,4	5,4	7,1	6,4	0,6
Werkelijke sociale premies	2,1	2,3	4,0	1,7	1,1	1,6	0,4	2,7	3,0	3,0	5,6	3,2
Overige ontvangsten	0,0	9,5	0,4	1,6	-0,2	-1,9	19,1	8,7	6,5	4,2	4,1	18,7
<b>Totaal Ontvangsten</b>	<b>-2,9</b>	<b>5,8</b>	<b>-1,3</b>	<b>-5,4</b>	<b>-3,1</b>	<b>-1,5</b>	<b>7,6</b>	<b>6,4</b>	<b>5,0</b>	<b>4,4</b>	<b>7,2</b>	<b>5,1</b>
<b>Uitgaven</b>												
Beloning van werknemers	3,9	2,9	5,8	4,3	3,1	2,4	3,2	2,5	2,5	3,4	3,4	3,2
Intermediair verbruik en betaalde belastingen	5,0	1,8	4,4	6,1	7,1	2,5	3,5	4,5	-0,9	0,2	-2,1	-1,3
Sociale uitkeringen	7,3	3,2	9,7	7,0	7,2	5,3	3,2	2,8	3,1	3,7	4,9	5,5
Rentelasten	-5,2	-2,1	-0,2	-6,3	-6,1	-8,2	-7,9	-0,5	2,9	-2,3	0,1	2,9
Overige uitgaven	12,7	1,4	23,9	12,7	4,2	9,8	-6,2	2,8	10,0	0,6	4,3	2,6
<b>Totaal Uitgaven</b>	<b>6,1</b>	<b>2,4</b>	<b>9,7</b>	<b>6,0</b>	<b>4,8</b>	<b>4,0</b>	<b>0,9</b>	<b>2,6</b>	<b>3,7</b>	<b>2,5</b>	<b>3,6</b>	<b>3,9</b>

### 3.3 ONTVANGSTEN EN UITGAVEN VAN DE GEZAMENLIJKE OVERHEID (GECUMULEERDE BEDRAGEN)

(miljoenen euro's, brutogegevens)

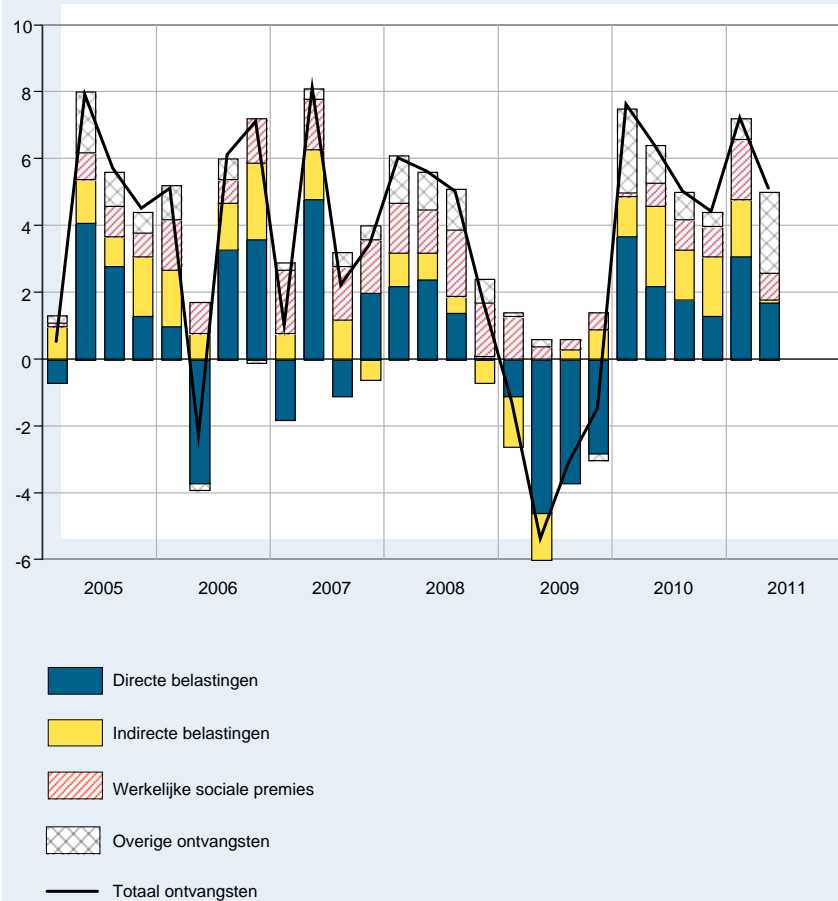
	2009	2010	2009				2010				2011	
			I	II	III	IV	I	II	III	IV	I	II
<b>Ontvangsten</b>												
Directe belastingen	51.576,7	55.097,5	8.749,1	25.550,0	36.228,2	51.576,8	10.051,0	27.828,5	39.169,9	55.097,5	11.223,9	29.806,1
Indirecte belastingen	42.551,9	45.472,3	9.714,0	20.164,3	30.738,4	42.551,9	10.141,2	21.682,8	32.824,9	45.472,2	10.785,3	22.401,7
Werkelijke sociale premies	49.087,0	50.207,6	11.928,9	24.028,8	34.887,5	49.087,0	11.974,8	24.404,1	35.585,3	50.207,6	12.640,5	25.467,0
Overige ontvangsten	20.098,4	21.999,9	4.653,1	10.395,5	15.158,1	20.098,3	5.540,1	11.781,7	16.851,7	22.000,0	5.767,5	13.176,8
<b>Totaal Ontvangsten</b>	<b>163.314,0</b>	<b>172.777,3</b>	<b>35.045,1</b>	<b>80.138,6</b>	<b>117.012,2</b>	<b>163.314,0</b>	<b>37.707,1</b>	<b>85.697,1</b>	<b>124.431,8</b>	<b>172.777,3</b>	<b>40.417,2</b>	<b>90.851,6</b>
<b>Uitgaven</b>												
Beloning van werknemers	43.255,5	44.511,7	10.642,0	21.555,1	31.711,2	43.255,5	10.985,0	22.167,9	32.579,3	44.511,7	11.358,9	22.904,7
Intermediair verbruik en betaalde belastingen	13.429,4	13.675,7	3.284,9	6.624,0	9.968,9	13.429,5	3.400,3	6.890,5	10.206,6	13.675,6	3.327,5	6.773,4
Sociale uitkeringen	86.334,4	89.089,5	21.333,3	43.370,8	64.645,5	86.334,3	22.016,5	44.666,7	66.609,0	89.089,5	23.096,0	46.984,3
Rentelasten	12.565,2	12.307,2	3.282,7	6.384,7	9.459,6	12.565,1	3.022,9	6.108,1	9.272,4	12.307,3	3.025,3	6.198,5
Overige uitgaven	27.644,8	28.031,4	7.678,0	14.345,2	20.574,9	27.644,8	7.204,5	14.060,4	20.915,6	28.031,4	7.511,0	14.543,2
<b>Totaal Uitgaven</b>	<b>183.229,3</b>	<b>187.615,5</b>	<b>46.220,9</b>	<b>92.279,8</b>	<b>136.360,1</b>	<b>183.229,2</b>	<b>46.629,2</b>	<b>93.893,6</b>	<b>139.582,9</b>	<b>187.615,5</b>	<b>48.318,7</b>	<b>97.404,1</b>



3.4 ONTVANGSTEN EN UITGAVEN: BIJDRAGE VAN DE COMPONENTEN TOT DE TOTALE EVOLUTIE T.O.V. HET VOORGAANDE JAAR

**ONTVANGSTEN**

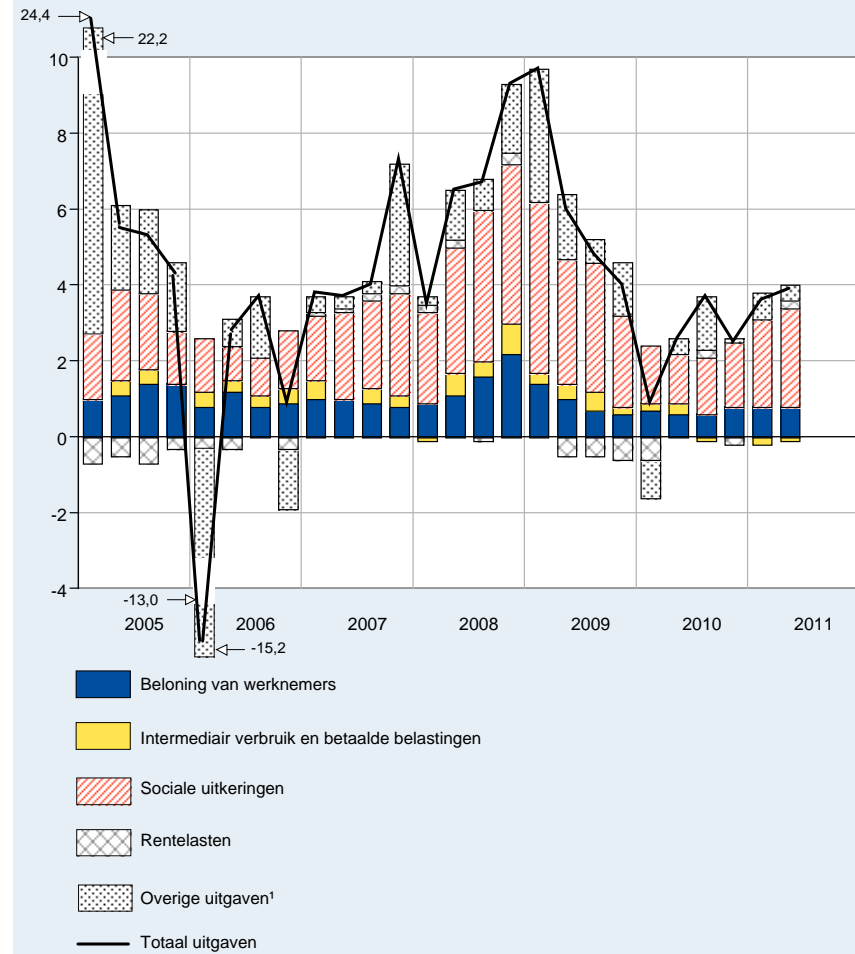
(Procentpunten, brutogegevens)



Bron: INR.

**UITGAVEN**

(Procentpunten, brutogegevens)



Bron: INR.

<sup>1</sup> De forse toename van de «overige uitgaven» in het eerste kwartaal van 2005, en de overeenstemmende sterke afname in het eerste kwartaal van 2006 zijn het gevolg van de overname van het grootste gedeelte van de NMBS-schuld door het FSI (Fonds voor Spoorweginfrastructuur), dat tot de overheidssector behoort.

#### 4. NIET-FINANCIËEL FINANCIERINGSSALDO VAN DE HUISHOUDENS, VAN DE VENNOOTSCHAPPEN EN VAN DE OVERHEID, RAMINGEN TEGEN LOPENDE PRIJZEN

##### 4.1 GEANNUALISEERDE BRUTOGEGEVENS - ABSOLUTE CIJFERS

(miljoenen euro's)

	2009	2010	2009				2010				2011	
			I	II	III	IV	I	II	III	IV	I	II
Vorderingenoverschot (+) of -tekort (-) van de huishoudens <sup>1</sup>	17.986,7	12.375,8	13.050,9	15.607,8	17.924,8	17.986,8	16.052,7	14.368,3	12.852,2	12.376,2	12.099,3	12.598,5
Vorderingenoverschot (+) of -tekort (-) van de vennootschappen <sup>2</sup>	3.004,5	13.369,7	-3.195,9	-5.928,1	-2.639,0	3.004,6	3.378,0	8.595,3	11.883,1	13.369,2	12.339,5	10.046,7
Vorderingenoverschot (+) of -tekort (-) van de overheid	-19.915,3	-14.838,2	-9.025,7	-14.206,4	-17.395,4	-19.915,4	-17.661,6	-15.970,6	-15.718,5	-14.838,2	-13.817,6	-13.194,2
Vorderingenoverschot (+) of -tekort (-) van de totale economie	1.075,9	10.907,3	829,3	-4.526,7	-2.109,6	1.076,0	1.769,1	6.993,0	9.016,9	10.907,2	10.621,2	9.451,1

**N.B.:** In deze tabel worden zogenaamde "geannualiseerde" brutogegevens opgenomen. Het gaat om een voortschrijdend totaal van de gegevens van het beschouwde kwartaal en de drie voorgaande kwartalen. Indien een uitzonderlijke transactie van een aanzienlijk bedrag tot stand komt in de loop van een kwartaal, beïnvloedt deze transactie in dezelfde mate de cijfers van het betrokken kwartaal alsmede deze van de daaropvolgende kwartalen, voor zover de transactie wordt bekeken in de loop van eenzelfde jaar. Een uitzonderlijke transactie werkt dus niet in op de geannualiseerde saldi die worden bekomen voor het jaar dat volgt op dat waarin zij plaatsvindt.

<sup>1</sup> Met inbegrip van de IZW's t.b.v. huishoudens.

<sup>2</sup> Niet-financiële vennootschappen en financiële instellingen.

##### 4.2 GEANNUALISEERDE BRUTOGEGEVENS - PROCENTEN BBP

	2009	2010	2009				2010				2011	
			I	II	III	IV	I	II	III	IV	I	II
Vorderingenoverschot (+) of -tekort (-) van de huishoudens <sup>1</sup>	5,3	3,5	3,8	4,6	5,3	5,3	4,7	4,1	3,7	3,5	3,4	3,5
Vorderingenoverschot (+) of -tekort (-) van de vennootschappen <sup>2</sup>	0,9	3,8	-0,9	-1,7	-0,8	0,9	1,0	2,5	3,4	3,8	3,4	2,8
Vorderingenoverschot (+) of -tekort (-) van de overheid	-5,9	-4,2	-2,6	-4,2	-5,1	-5,9	-5,2	-4,6	-4,5	-4,2	-3,8	-3,6
Vorderingenoverschot (+) of -tekort (-) van de totale economie	0,3	3,1	0,2	-1,3	-0,6	0,3	0,5	2,0	2,6	3,1	3,0	2,6

**N.B.:** In deze tabel worden zogenaamde "geannualiseerde" brutogegevens opgenomen. Het gaat om een voortschrijdend totaal van de gegevens van het beschouwde kwartaal en de drie voorgaande kwartalen. Indien een uitzonderlijke transactie van een aanzienlijk bedrag tot stand komt in de loop van een kwartaal, beïnvloedt deze transactie in dezelfde mate de cijfers van het betrokken kwartaal alsmede deze van de daaropvolgende kwartalen, voor zover de transactie wordt bekeken in de loop van eenzelfde jaar. Een uitzonderlijke transactie werkt dus niet in op de geannualiseerde saldi die worden bekomen voor het jaar dat volgt op dat waarin zij plaatsvindt.

<sup>1</sup> Met inbegrip van de IZW's t.b.v. huishoudens.

<sup>2</sup> Niet-financiële vennootschappen en financiële instellingen.

# Toelichting

## 1. Algemeen kader

De niet-financiële rekeningen van de institutionele sectoren, geraamd tegen werkelijke prijzen, vormen een ruime, geïntegreerde en coherente databank, die het volledige rekeningensysteem voor elke sector (huishoudens, vennootschappen en overheid) omvat. Deze laatste beschrijft de productietransacties, de transacties inzake de vorming en herverdeling van inkomens, onder meer via overheidsinterventie, alsook de transacties inzake de besteding van het inkomen in de vorm van consumptie, besparingen of investeringen. Uiteindelijk sluit de rekening van elke institutionele sector met een saldo dat overeenstemt met het financieringsvermogen of de financieringsbehoefte van die sector.

De kwartaalrekeningen van de institutionele sectoren worden opgesteld door de reeds beschikbare statistische informatie - onder meer de nationale kwartaalrekeningen en de overheidsrekeningen - aan te vullen met andere ramingen.

De kwartaalrekeningen van de sectoren zijn bijzonder gedetailleerd en uitgebreid. Vanuit didactisch oogpunt heeft het INR ervoor geopteerd enkel een selectie van indicatoren te publiceren, alsook de belangrijkste componenten ervan. De selectie van statistieken inzake de niet-financiële kwartaalrekeningen van de institutionele sectoren heeft tot doel de belangrijkste informatie uit deze rekeningen te belichten. De indicatoren en hun componenten worden 105 kalenderdagen na het einde van het kwartaal waarop ze betrekking hebben gepubliceerd. Deze kwartaalindicatoren zijn volledig coherent met hun equivalent op jaarbasis.

## 2. Sleutelindicatoren

De vier belangrijkste indicatoren zijn:

- de **brutospaarquote van de huishoudens**, die gedefinieerd wordt als de brutobesparing in procenten van het bruto beschikbaar inkomen (gecorrigeerd voor mutaties in de voorzieningen voor de pensioenverzekering);
- de **bruto-investeringsquote van de huishoudens**, die gedefinieerd wordt als de bruto-investeringen in vaste activa, in procenten van het bruto beschikbaar inkomen (gecorrigeerd voor mutaties in de voorzieningen voor de pensioenverzekering);
- het **aandeel van de winst van de niet-financiële vennootschappen**, dat gedefinieerd wordt als het bruto-exploitatieoverschot in procenten van de bruto toegevoegde waarde. Deze indicator geeft aan welk gedeelte van de tijdens het productieproces gecreëerde toegevoegde waarde bestemd is voor de vergoeding van het kapitaal. Het is het complement van het aandeel van de loonkosten (verhoogd met de belastingen minus de subsidies op de productie) in de toegevoegde waarde van de niet-financiële vennootschappen. Het bruto-exploitatieoverschot wordt met name berekend vóór het in aanmerking nemen van het netto-inkomen uit vermogen en vóór de betaling van de directe belastingen. In overeenstemming met de algemene principes van de nationale rekeningen, houdt het evenmin rekening met de kapitaalverliezen of -winsten die onder meer op de

financiële activa worden gerealiseerd. Het gaat dus niet om een winstconcept in de zin van de ondernemingsboekhouding;

- de **bruto-investeringsquote van de niet-financiële vennootschappen**, die gedefinieerd wordt als de bruto-investeringen in vaste activa, in procenten van de bruto toegevoegde waarde.

De vier bovenvermelde indicatoren zijn precies dezelfde als diegene die door Eurostat werden geselecteerd ter illustratie van de statistische informatie die vervat is in de kwartaalrekeningen voor de Europese Unie en voor het eurogebied<sup>1</sup>.

Er werden geen specifieke indicatoren voor de financiële vennootschappen geselecteerd, aangezien de niet-financiële rekeningen van deze ondernemingen berusten op beperktere kwartaalinformatie en derhalve als minder pertinent worden beschouwd.

De geselecteerde indicatoren vertonen sterke schommelingen van het ene kwartaal op het andere, zodat een correcte economische interpretatie enkel mogelijk is door de ontwikkeling van de bruto kwartaalreeksen te bekijken t.o.v. het overeenstemmende kwartaal van het voorgaande jaar of door de evolutie t.o.v. het voorgaande kwartaal van de voor seizoeninvloeden en, in voorkomende geval, kalendereffecten gezuiverde reeksen in aanmerking te nemen. Zowel de bruto-indicatoren als hun voor seizoeninvloeden en kalendereffecten gezuiverde equivalenten worden gepubliceerd.

De vier geselecteerde indicatoren worden aangevuld met de **financieringsbehoefte of het financieringsvermogen van de sectoren** van de Belgische economie (huishoudens, het geheel van vennootschappen - zowel de financiële als de niet-financiële - en de overheid). De sectorale saldi worden voorgesteld in een **zogeheten geannualiseerde vorm**, dat wil zeggen in de vorm van een voortschrijdend totaal van de vier laatste brutogegevens (hetzij de som van de gegevens met betrekking tot het beschouwde kwartaal en de drie voorafgaande kwartalen). Zo ontstaat een afvlakkingseffect en wordt de analyse vergemakkelijkt. De seizoengezuiverde saldi worden niet gepubliceerd: aangezien het finale aggregaten betreft, is, ondanks de correctie voor seizoeninvloeden, het verloop van deze saldi nog sterk volatiel, zodat het niet evident is er een algemene tendens uit af te leiden.

Bekeken in de loop van het jaar, komt deze annualiseringsmethode erop neer dat de saldo's op jaarbasis worden geraamd, rekening houdend met de resultaten van de reeds voorbije kwartalen van het lopende jaar, terwijl de saldo's van de resterende kwartalen worden « aangevuld » met die van de overeenstemmende kwartalen van het voorgaande jaar. Indien er een uitzonderlijke en omvangrijke transactie gedurende een kwartaal van een bepaald jaar plaatsvindt, zou het evenwel niet logisch zijn dat deze transactie een weerslag zou hebben op de geannualiseerde cijfers voor de kwartalen die betrekking hebben op het volgende jaar. Dergelijke transacties worden derhalve zodanig in aanmerking genomen, dat ze een impact hebben op het saldo van het kwartaal waarin ze plaatsvinden, alsook op de geannualiseerde saldo's van de volgende kwartalen, voor zover men binnen een en hetzelfde jaar blijft. Een uitzonderlijke transactie heeft dus geen weerslag op de geannualiseerde saldo's voor het jaar dat volgt op het jaar waarin ze plaatsvindt. Desgevallend wordt de specifieke behandeling van deze uitzonderlijke transacties wordt duidelijk aangegeven met een noot in de database. Als men gebruik maakt van deze geannualiseerde vorm, stemmen de cijfers met betrekking tot het laatste kwartaal van een jaar bovendien overeen met het jaarcijfer.

1. Deze Europese rekeningen worden samengesteld op basis van de door elke lidstaat opgestelde rekeningen. De Europese rekeningen zijn beschikbaar op de website van Eurostat: [http://epp.eurostat.ec.europa.eu/portal/page/portal/sector\\_accounts/introduction](http://epp.eurostat.ec.europa.eu/portal/page/portal/sector_accounts/introduction).

### 3. Gedetailleerde samenstelling van de rubrieken van de rekeningen van de huishoudens en van de niet-financiële vennootschappen

De volgende tabel beschrijft de precieze samenstelling, volgens de ESR1995-nomenclatuur, van de rubrieken in de verschillende tabellen inzake de rekeningen van de huishoudens en die van de niet-financiële vennootschappen: in voorkomend geval verwijst « /R »<sup>1</sup> naar een als middelen (dat wil zeggen ontvangsten) opgenomen rubriek van de bedoelde rekening en « /U »<sup>2</sup> naar een als bestedingen (of een uitgave) opgenomen rubriek. In de tabellen verwijst de term « netto » overigens naar het verschil tussen de bedragen van de middelen en van de bestedingen voor eenzelfde rubriek.

**TABEL 1 NIET-FINANCIËLE REKENINGEN VAN DE HUISHOUDENS**  
(met inbegrip van instellingen zonder winstoogmerk ten behoeve van huishoudens)

	Codes ESR1995 <sup>1</sup> (sector S.14 + sector S.15)
Bruto beschikbaar inkomen <sup>2</sup>	B.6G+D.8/R met B.6G=B.6+K.1
Beloning van werknemers (ontvangen)	D.1/R
Bruto-exploitatietoerschoot en bruto gemengd inkomen	B.2+B.3+K.1
Netto-inkomen uit vermogen en netto overige inkomensoverdrachten	D.4/R-D.4/U+D.7/R-D.7/U
Netto sociale overdrachten <sup>2</sup>	D.62/R-D.61/U+D.8/R
Belastingen op inkomen en vermogen	D.5/U
Consumptieve bestedingen	P.3
Brutobesparingen	B.8G = B.6G+D.8/R-P.3
Bruto-investeringen in vaste activa	P.51
<b>Belangrijkste indicatoren</b>	
Spaarquote	B.8G / (B.6G+D.8/R)
Investeringsquote	P.51 / (B.6G+D.8/R)

<sup>1</sup> De extensies «/R» en «/U» («Resources» en «Uses») verwijzen respectievelijk naar middelen of bestedingen in het rekeningensysteem.

<sup>2</sup> Met inbegrip van de correctie voor mutaties in voorzieningen pensioenverzekering.

**TABEL 2 NIET-FINANCIËLE REKENINGEN VAN DE NIET-FINANCIËLE VENNOOTSCHAPPEN**

	Codes ESR1995 <sup>1</sup> (sector S11)
Bruto toegevoegde waarde	B.1G met B.1G=B.1n+K.1
Beloning van werknemers (betaald)	D.1/U
Saldo van niet-productgebonden belastingen en subsidies	D.29-D.39
Bruto-exploitatietoerschoot	B.2G = B.2+K.1; B.2G=B.1G-D.1/U-D.29+D.39
Bruto-investeringen in vaste activa	P.51
<b>Belangrijkste indicatoren</b>	
Aandeel van de winsten	B.2G / B.1G
Investeringsquote	P.51 / B.1G

<sup>1</sup> De extensies «/R» en «/U» («Resources» en «Uses») verwijzen respectievelijk naar middelen of bestedingen in het rekeningensysteem.

1. «R» staat voor het Engelse «Resources».

2. «U» staat voor het Engelse «Uses».

## 4. Methodologische referenties

### REKENINGEN VAN BELGIË

De in België gebruikte methodes voor het opstellen van de kwartaalrekeningen van de sectoren worden gedetailleerd beschreven in de volgende documenten, die beschikbaar zijn via de website van de NBB:

«Methodologische verduidelijkingen m.b.t. de niet-financiële kwartaalrekeningen van de overheid», (April 2007)<sup>1</sup>;

«Quarterly Non-Financial Accounts by Institutional Sector (QSA) in Belgium: Sources and Methods» (Mei 2010)<sup>2</sup>;

«Quarterly Non-Financial Accounts by Institutional Sector (QSA) in Belgium: Ex-post Quality Assessment and Development of Seasonally Adjusted Data» (Juni 2010)<sup>3</sup>.

### EUROPESE REKENINGEN

De bronnen en methodes die de verschillende lidstaten gebruiken voor het opstellen van de kwartaalrekeningen van de sectoren zijn samengevat in een document dat te vinden is op de website van Eurostat. Dit document belicht eveneens de aggregatiemethodes om te komen tot Europese rekeningen:

«Quarterly Non-financial Sector Accounts - European Inventory of Sources and Methods - »<sup>4</sup>.

1. [http://www.nbb.be/doc/dg/N\\_method/M\\_NNA06IV.pdf](http://www.nbb.be/doc/dg/N_method/M_NNA06IV.pdf)

2. [http://www.nbb.be/doc/dg/E\\_method/M\\_QSAmethodology2ed.pdf](http://www.nbb.be/doc/dg/E_method/M_QSAmethodology2ed.pdf)

3. [http://www.nbb.be/doc/dg/E\\_method/M\\_b083-report.pdf](http://www.nbb.be/doc/dg/E_method/M_b083-report.pdf)

4. [http://epp.eurostat.ec.europa.eu/portal/pls/portal/!PORTAL\\_wwpob\\_page.show?\\_docname=2270303.PDF](http://epp.eurostat.ec.europa.eu/portal/pls/portal/!PORTAL_wwpob_page.show?_docname=2270303.PDF)

## Publicaties van het INR en contactpersonen

Het Instituut voor de nationale rekeningen publiceert naast de belangrijkste aggregaten nog andere cijfers uit de nationale en regionale rekeningen. De overgrote meerderheid van de gegevens wordt verspreid op papier, maar alle publicaties zijn beschikbaar in pdf-formaat via de link:

<http://www.nbb.be/doc/DQ/N/planningPapPub.htm>

De cijfergegevens kunnen worden opgevraagd via de interactieve databank Belgostat Online. Hieronder volgt per publicatie een korte beschrijving.

### 1. Gedetailleerde nationale rekeningen

De publicatie van de gedetailleerde nationale rekeningen verloopt in 2 fasen. Een eerste deel verschijnt half juli en bestaat uit gedetailleerde tabellen over de samenstelling van het bbp volgens de drie optieken (uitgesplitst naar bedrijfstak of product naargelang het aggregaat), de kapitaalgoederenvoorraad en de arbeidsmarktstatistieken (aantal werknemers en gewerkte uren). Eind september komen de sectorrekeningen uit. Een gezamenlijke pdf-versie is beschikbaar eind oktober.

### 2. Kwartaalrekeningen en eerste raming van de jaarrekeningen

De kwartaalrekeningen bevatten de eerste ramingen van de voornaamste nationale aggregaten. Zij verschijnen vier maal per jaar, 120 dagen na het verloop van het kwartaal waarop de rekeningen betrekking hebben. Samen met de resultaten van het vierde kwartaal verschijnt de eerste schatting van de jaarrekeningen, die grotendeels gebaseerd is op de kwartaalrekeningen.

In de kwartaalrekeningen, die volledig consistent zijn met de nationale jaarrekeningen, worden de belangrijkste aggregaten uit zowel het bestedings-, inkomens- als productieoogpunt gepresenteerd. Zij bevatten ook de voornaamste saldi uit de sectorrekeningen. Ook de werkgelegenheid, het arbeidsvolume van de loontrekkenden en de beloning van werknemers per bedrijfstak wordt geschat.

Teneinde zo snel mogelijk cijfers betreffende het meest recente kwartaal ter beschikking te stellen, verschijnt reeds na 30 dagen een flash-raming van de bbp-groei (zowat 50 dagen in het geval van het vierde kwartaal). Deze wordt wel niet opgesplitst naar de verschillende deelcomponenten van het bbp. Een eerste raming van deze opsplitsing en van de andere aggregaten van de economie wordt 70 dagen na het einde van het kwartaal verspreid.

### 3. Rekeningen van de institutionele sectoren

De **jaarrekeningen** van de institutionele sectoren zijn opgenomen in de publicatie van de gedetailleerde nationale rekeningen (cf. punt 1). Eind september worden ze uitgebracht via de database van de Nationale Bank van België, Belgostat Online. Een pdf-versie is beschikbaar op het einde van oktober.

De complete rekeningenreeks voor de niet-financiële vennootschappen wordt gepubliceerd. De institutionele sectoren bestaan uit de niet-financiële vennootschappen, de financiële instellingen (en subsectoren), de overheid, de huishoudens, de IZW's t.b.v. huishoudens en het buitenland (en subsectoren).

De **kwartaalrekeningen** van de institutionele sectoren worden vier maal per jaar verspreid, 105 dagen na het einde van het kwartaal waarop zij betrekking hebben. Deze kwartaalrekeningen zijn in overeenstemming met hun jaarlijks equivalent (zie hierboven), maar zijn minder gedetailleerd. De focus ligt op de meest relevante aggregaten, in het bijzonder door middel van sleutelindicatoren en componenten. Deze rekeningen bevatten eveneens de kwartaalrekeningen van de overheid die tot oktober 2010 werden opgenomen in de publicatie van de kwartaalrekeningen over de voornaamste nationale aggregaten.

### 4. Rekeningen van de overheid

De kwartaalrekeningen van de overheid worden samen met de rekeningen van de institutionele sectoren verspreid (zie punt 3).

Jaarlijks worden twee ramingen van de jaarrekeningen van de overheid opgesteld, waarvan de resultaten worden gepubliceerd op de website van de Nationale Bank van België.

In de maand april volgend op het referentiejaar wordt een eerste raming gepubliceerd in de vorm van tabellen van ontvangsten en uitgaven van de overheid.

De tweede raming, die in de maand september wordt verspreid, omvat de volledige rekeningen van de overheid en haar subsectoren. Die versie bevat de gegevens die nodig zijn voor de analyse van de overheidsfinanciën en hun verhouding tot de rest van de economie. Deze rekeningen worden overgenomen in de publicatie van de gedetailleerde nationale rekeningen.

### 5. Aanbod- en gebruikstabellen

Op het einde van ieder jaar verschijnen de aanbod- en gebruikstabellen. Zij geven een beeld van de structuur van de productiekosten, van het inkomen dat wordt gegenereerd in het productieproces en van de goederen- en dienststromen die ofwel uit binnenlandse productie voortvloeien ofwel het resultaat zijn van in- en uitvoer.

### 6. Regionale rekeningen: aggregaten per bedrijfstak en rekening van de huishoudens

Op het einde van ieder jaar verschijnen de jaarlijkse regionale rekeningen. Zij verdelen per gewest, provincie en arrondissement meerdere variabelen uit de nationale rekeningen, waarmee ze volledig consistent zijn.

Naast de regionale bruto toegevoegde waarde en beloning van werknemers, bevat de publicatie ook de geregionaliseerde gegevens over het aantal werkzame personen en over de bruto investeringen in vaste activa. Ook de regionale cijfers met betrekking tot de rekening van de



huishoudens maken deel uit van het geheel. Wat dit laatste betreft, gaat het om de belangrijkste variabelen uit de rekening voor de bestemming van de primaire inkomens (beloning van werknemers en inkomen uit vermogen) en de secundaire inkomensverdeling (belastingen, sociale bijdragen en uitkeringen en beschikbaar inkomen).

## 7. Historische reeksen

In oktober 2002 werden de historische reeksen van de nationale rekeningen volgens het ESR1995 gepubliceerd.

De historische reeksen, die de periode 1970-1995 bestrijken, omvatten:

- de samenstelling van het bruto binnenlands product vanuit de drie invalshoeken van de nationale rekeningen tegen lopende prijzen tegen de prijzen van 1995;
- de toegevoegde waarde per bedrijfstak (31 bedrijfstakken) tegen lopende prijzen en tegen prijzen van 1995;
- de beloning van werknemers per bedrijfstak (31 bedrijfstakken) tegen lopende prijzen;
- de finale consumptie van de huishoudens per product (16 producten) tegen lopende prijzen en tegen prijzen van 1995;
- de sectorrekeningen;
- de kapitaalgoederenvoorraad en investeringen tegen lopende prijzen en tegen prijzen van 1995.

Met uitzondering van de overheidsrekening, die voor de periode vanaf 1970 volgens het ESR1995 werd opgesteld, werden de sectorrekeningen slechts tot 1985 geretropoleerd. Het grootste deel van de belangrijkste informatiebronnen voor de financiële en niet-financiële ondernemingen is immers pas vanaf dat jaar beschikbaar. De rekening van de financiële vennootschappen werd overigens niet geretropoleerd naar subsectoren.

## 8. Contactpersonen

### – Methodologie

Geert Detombe                      Tel. +32 2 221 30 40                      Fax +32 2 221 32 30  
e-mail: geert.detombe@nbb.be

### – Productieoptiek van het bbp en aanbod- en gebruikstabellen

Hans De Dyn                      Tel. +32 2 221 30 38                      Fax +32 2 221 31 43  
e-mail: hans.dedyn@nbb.be

### – Bestedingsoptiek van het bbp en kapitaalgoederenvoorraad

Bernadette Boudry                      Tél. +32 2 221 47 54                      Fax +32 2 221 31 43  
e-mail: bernadette.boudry@nbb.be

### – Sectorrekeningen

Catherine Rigo                      Tel. +32 2 221 44 08                      Fax +32 2 221 32 30  
e-mail: catherine.rigo@nbb.be

### – Rekeningen van de overheid

Claude Modart                      Tel. +32 2 221 30 26                      Fax +32 2 221 32 30  
e-mail: claude.modart@nbb.be

### – Kwartaalrekeningen, flashraming en arbeidsmarkt

Isabelle Brumagne                      Tel. +32 2 221 28 77                      Fax +32 2 221 31 07  
e-mail: isabelle.brumagne@nbb.be

– Regionale rekeningen

Monica Maesele      Tel. +32 2 221 30 28      Fax +32 2 221 31 43  
e-mail: monica.maesele@nbb.be

– Verspreiding van de reeksen (online consultaties)

Alexander Foket      Tel. +32 2 221 30 45      Fax +32 2 221 32 30  
e-mail: alexander.foket@nbb.be

## Algemene opmerkingen

In een aantal tabellen zijn de totalen, ten gevolge van afrondingen, niet steeds gelijk aan de som van de rubrieken.

De website van de Nationale Bank van België (<http://www.nbb.be/app/cal/N/calthema.htm>) bevat de publicatiekalender van de belangrijkste economische statistieken opgesteld door de Bank en het INR.

In uitvoering van de SDDS-verplichting (IMF's Special Data Dissemination Standard) zijn ook alle statistieken die deel uitmaken van de SDDS in de kalender opgenomen. Publicatiedata zijn overgenomen van de instelling die de statistiek opstelt; sommige onder hen publiceren via hun eigen verspreidingskanalen ruimere kalenders over hun statistieken dan die vermeld op de website van de Bank.



## Conventionele tekens

r	ramingen
v	voorlopig resultaat
-	het gegeven bestaat niet of heeft geen zin
n.	niet beschikbaar
p.m.	pro memorie
pct.	percent
0 of 0,0	nul of minder dan de helft van de laatst in aanmerking genomen eenheid



## Lijst van afkortingen

BBP	Bruto binnenlands product
ESR	Europees systeem van nationale en regionale rekeningen
EU	Europese Unie
INR	Instituut voor de Nationale Rekeningen
IZW	Instelling zonder winstoogmerk
SDDS	Special Data Dissemination Standard (IMF)





### Bestellingen

Op de internetsite van de Nationale Bank van België, via de rubriek "e-service", kan u een gratis e-mailabonnement nemen op deze statistische publicatie. Deze wordt u dan automatisch op de publicatiedatum via e-mail toegezonden.

Via de rubriek "Print-on-demand" kan u tegen betaling een papieren versie van deze publicatie bestellen.

(<http://www.nbb.be/pub/stats/stats.htm?l=nl&tab=Publications>)

### Voor meer informatie

Wie meer informatie wenst over de inhoud, de methodologie, de berekeningswijze en de bronnen kan terecht bij de dienst nationale & regionale rekeningen en conjunctuur van de Nationale Bank van België.

Tel. +32 2 221 44 08 — Fax +32 2 221 32 30  
nationalaccounts@nbb.be



Nationale Bank van België  
Naamloze vennootschap  
RPR Brussel — Ondernemingsnummer: 0203.201.340  
Maatschappelijke zetel: de Berlaimontlaan 14 — BE-1000 Brussel  
[www.nbb.be](http://www.nbb.be)

Verantwoordelijke uitgever  
**Rudi Acx**  
Chef van het departement Algemene statistiek

© Illustraties: Nationale Bank van België

Opmaak: NBB Algemene statistiek  
Omslag: NBB TS — Prepress & Image

Gepubliceerd in september 2011