

2019-02-08

## PERSCOMMUNIQUÉ

---

Links: [Publicatie](#) [NBB.Stat](#) [Algemene informatie](#)

---

**2016 : Het inkomen van de huishoudens nam in Brussel sterker toe dan in Wallonië en in Vlaanderen**

- **In 2016 steeg het netto beschikbaar inkomen met 4,8 % in Brussel, 2,9 % in Vlaanderen en 3,5 % in Wallonië; in de drie gewesten werden dergelijke stijgingen sinds 2008 niet meer opgetekend.**
- **De consumptieve bestedingen van de huishoudens namen in 2016 eveneens sterk toe: met 3,7 % in Brussel en in Vlaanderen en met 3,3 % in Wallonië.**
- **De bruto-spaarquote van de huishoudens steeg in Brussel (van 5,9 tot 6,6 %), daalde in Vlaanderen (van 14,7 tot 13,9 %) en stabiliseerde zich in Wallonië (rond de 7,9 %).**

In dit persbericht worden de gewestelijke resultaten m.b.t. de rekening van de huishoudens en de consumptieve bestedingen (per woonplaats) voor het jaar 2016 toegelicht. De resultaten zijn coherent met de in oktober 2018 gepubliceerde nationale rekeningen.

**Het inkomen van de huishoudens nam in Brussel sterker toe dan in Wallonië en in Vlaanderen**

In 2016 steeg het netto beschikbaar inkomen (in nominale termen) met 4,8 % in Brussel, 2,9 % in Vlaanderen en 3,5 % in Wallonië, dat is de grootste stijging sinds 2008 in de drie gewesten. De hogere groei in Brussel was hoofdzakelijk toe te schrijven aan een grotere bijdrage van de beloning van werknemers en van het inkomen uit spaartegoeden en beleggingen.

Het netto beschikbaar inkomen per inwoner bedroeg aldus € 20.617 in Vlaanderen en € 17.590 in Brussel en Wallonië; t.o.v. het nationale gemiddelde beliep de verhouding 91 % voor een Brusselse en Waalse inwoner en 107 % voor een Vlaamse inwoner.

**De consumptieve bestedingen van de huishoudens gingen fors omhoog in de drie gewesten**

In 2016 stegen de consumptieve bestedingen van de huishoudens (in nominale termen) met 3,7 % in Brussel en Vlaanderen en 3,3 % in Wallonië. In de drie gewesten, maar vooral in Wallonië en in Vlaanderen, trok de groei aan t.o.v. het voorgaande jaar. Vier grote posten droegen daar aanzienlijk toe bij, en dit in de drie gewesten: de uitgaven m.b.t. voedingsmiddelen, de aankoop van voertuigen, de uitgaven in restaurants en cafés en die m.b.t. verzekeringsdiensten. In Brussel leverden ook de uitgaven m.b.t. de werkelijke woninghuur een aanzienlijke bijdrage tot de groei en in Vlaanderen was dit het geval voor de uitgaven aan verpleging in ziekenhuizen.

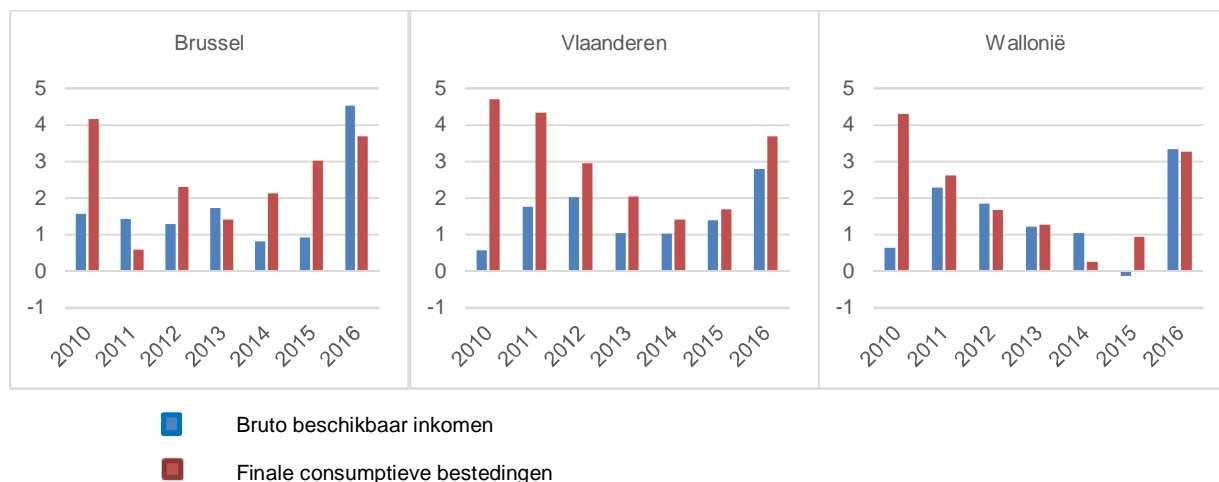
Per inwoner bedroeg de stijging van de consumptieve bestedingen 3,0 % in Brussel, 3,1 % in Vlaanderen en 2,9 % in Wallonië.

**De bruto-spaarquote steeg in Brussel, stabiliseerde in Wallonië en daalde in Vlaanderen**

In 2016 namen de consumptieve bestedingen in Vlaanderen krachtiger toe dan het bruto beschikbaar inkomen, wat leidde tot een daling van de spaarquote (van 14,7 tot 13,9 %). In Brussel en Wallonië namen de consumptieve bestedingen iets minder snel toe dan het bruto beschikbaar inkomen, wat tot uiting kwam in een stijging van de spaarquote in Brussel (van 5,9 tot 6,6 %) en een vrijwel stabiel peil ervan in Wallonië (rond 7,9 %). De verhoudingen tussen de spaarquotes van de gewesten veranderden niet ingrijpend t.o.v. het voorgaande jaar: de bruto-spaarquote in Vlaanderen bleef veel hoger dan die in Wallonië, die zelf iets hoger lag dan de bruto-spaarquote in Brussel.

## BRUTO BESCHIKBAAR INKOMEN EN FINALE CONSUMPTIEVE BESTEDINGEN VAN DE HUISHOUDENS, IN NOMINALE TERMEN, PER GEWEST

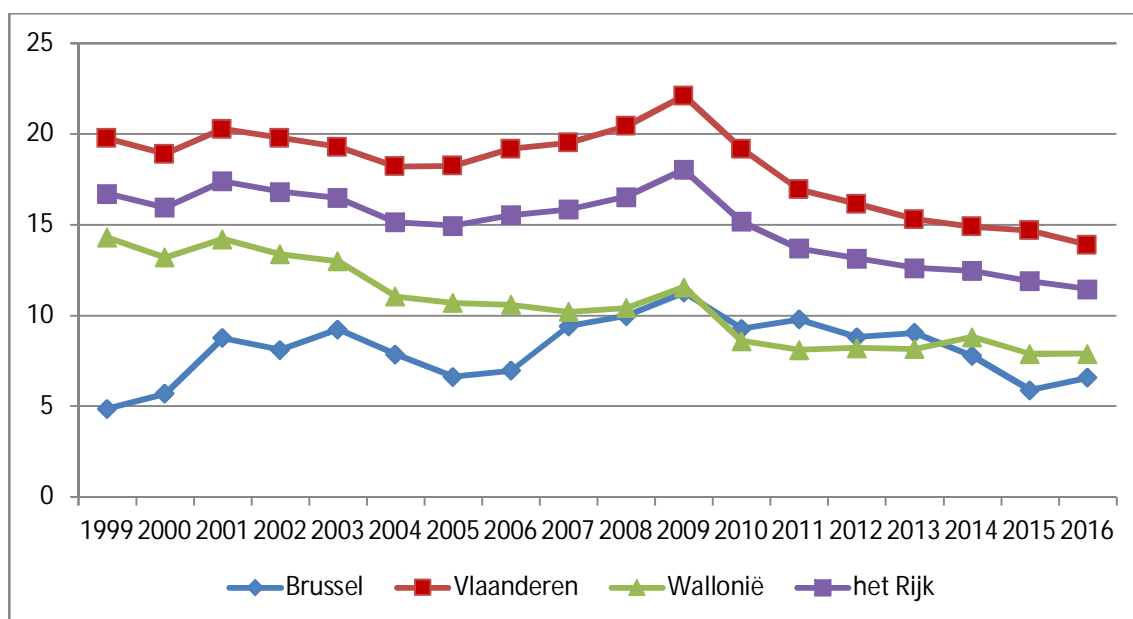
(Ontwikkeling t.o.v. het voorgaande jaar, in %)



Bron: INR.

## BRUTO-SPAARQUOTE PER GEWEST

(in % van het bruto beschikbaar inkomen)



In de onderstaande tabellen zijn, per gewest en voor de laatste drie beschikbare jaren, de sleutelvariabelen van de rekeningen van de huishoudens alsook de finale consumptieve bestedingen per institutionele sector opgenomen, in hun geheel en per inwoner, telkens uitgesplitst naar woonplaats.

**SLEUTELVARIABLEN VAN DE REGIONALE REKENINGEN, UITGESPLITST NAAR WOONPLAATS<sup>1</sup>**

	In absolute cijfers (€miljoen)	Aandeel van elk gewest in het Rijk (%)	Veranderingspercentages t.o.v. het voorgaande jaar (%)		
	2016	2016	2014	2015	2016
<b>Totalen</b>					
<b>Primair inkomen (netto)</b>					
Brussel	25.846,4	9,4	0,6	1,3	2,8
Vlaanderen	171.826,8	62,7	1,1	1,0	1,1
Wallonië	76.476,2	27,9	1,0	-0,1	1,3
het Rijk	274.243,1	100,0	1,0	0,7	1,3
<b>Beschikbaar inkomen (netto)</b>					
Brussel	20.927,6	9,6	0,8	0,8	4,8
Vlaanderen	133.949,9	61,3	1,0	1,4	2,9
Wallonië	63.470,7	29,1	1,0	-0,2	3,5
het Rijk	218.437,7	100,0	1,0	0,9	3,2
<b>Verbruik van vaste activa</b>					
Brussel	2.028,7	11,0	0,6	2,2	1,4
Vlaanderen	11.826,1	64,0	1,7	1,4	1,7
Wallonië	4.621,2	25,0	1,0	1,2	1,1
het Rijk	18.476,0	100,0	1,4	1,4	1,5
<b>Beschikbaar inkomen (bruto)</b>					
Brussel	22.956,3	9,7	0,8	0,9	4,5
Vlaanderen	145.776,1	61,5	1,0	1,4	2,8
Wallonië	68.091,9	28,7	1,0	-0,1	3,3
het Rijk	236.913,7	100,0	1,0	0,9	3,1
<b>Consumptieve bestedingen van de gezinnen</b>					
Brussel	21.690,5	10,2	2,1	3,0	3,7
Vlaanderen	127.046,4	59,9	1,4	1,7	3,7
Wallonië	63.317,7	29,8	0,3	0,9	3,3
het Rijk	212.141,5	100,0	1,1	1,6	3,6
<b>Consumptieve bestedingen van de overheid</b>					
Brussel	10.532,8	10,6	1,9	0,7	1,5
Vlaanderen	57.133,5	57,5	1,4	0,7	1,8
Wallonië	31.710,0	31,9	1,0	0,8	0,4
het Rijk	99.376,2	100,0	1,3	0,7	1,4
<b>Consumptieve bestedingen van de IZW's t.b.v huishoudens</b>					
Brussel	546,8	10,4	2,7	1,9	2,2
Vlaanderen	3.011,9	57,2	2,4	1,4	2,1
Wallonië	1.705,2	32,4	2,5	1,2	2,0
het Rijk	5.263,9	100,0	2,5	1,4	2,1
<b>Bruto besparingen</b>					
Brussel	1.522,9	5,5	-13,8	-23,5	16,6
Vlaanderen	20.507,0	74,7	-1,5	-0,1	-2,8
Wallonië	5.419,0	19,7	8,6	-10,6	3,3
het Rijk	27.451,5	100,0	-0,5	-3,6	-0,7
<b>Bruto spaarquote (in %)</b>					
Brussel	6,6	-	-1,3	-1,9	0,7
Vlaanderen	13,9	-	-0,4	-0,2	-0,8
Wallonië	7,9	-	0,6	-0,9	0,0
het Rijk	11,5	-	-0,2	-0,6	-0,4
<b>Gemiddelde bevolking</b>					
Brussel	1.189.747	10,5	0,9	1,0	0,7
Vlaanderen	6.496.908	57,5	0,5	0,5	0,6
Wallonië	3.608.345	31,9	0,4	0,4	0,3
het Rijk	11.294.999	100,0	0,5	0,5	0,5

Bron: INR.

<sup>1</sup> Het verschil tussen de cijfers voor België en de som van de drie gewesten heeft betrekking op het extraregionaal gebied.

	In absolute cijfers (euro's)	Verhoudingscijfer t.o.v. het Rijk (%)	Veranderingspercentages t.o.v. het voorgaande jaar (%)		
	2016	2016	2014	2015	2016
<b>PER INWONER</b>					
<b>Primair inkomen (netto)</b>					
Brussel	21.724,3	89,5	-0,3	0,3	2,1
Vlaanderen	26.447,5	108,9	0,6	0,5	0,5
Wallonië	21.194,3	87,3	0,6	-0,5	1,0
het Rijk	24.280,0	100,0	0,5	0,2	0,8
<b>Beschikbaar inkomen (netto)</b>					
Brussel	17.590,0	91,0	-0,1	-0,2	4,1
Vlaanderen	20.617,5	106,6	0,5	0,9	2,3
Wallonië	17.590,0	91,0	0,7	-0,6	3,1
het Rijk	19.339,3	100,0	0,5	0,3	2,7
<b>Verbruik van vaste activa</b>					
Brussel	1.705,1	104,2	-0,3	1,1	0,7
Vlaanderen	1.820,3	111,3	1,3	0,9	1,2
Wallonië	1.280,7	78,3	0,6	0,8	0,8
het Rijk	1.635,8	100,0	0,9	0,9	1,0
<b>Beschikbaar inkomen (bruto)</b>					
Brussel	19.295,1	92,0	-0,1	-0,1	3,8
Vlaanderen	22.437,8	107,0	0,5	0,9	2,2
Wallonië	18.870,7	90,0	0,7	-0,5	3,0
het Rijk	20.975,1	100,0	0,5	0,4	2,6
<b>Consumptieve bestedingen van de gezinnen</b>					
Brussel	18.231,2	97,1	1,2	2,0	3,0
Vlaanderen	19.554,9	104,1	0,9	1,1	3,1
Wallonië	17.547,6	93,4	-0,1	0,6	2,9
het Rijk	18.781,9	100,0	0,6	1,1	3,0
<b>Consumptieve bestedingen van de overheid</b>					
Brussel	8.853,0	100,6	1,0	-0,3	0,8
Vlaanderen	8.793,9	100,0	0,9	0,1	1,3
Wallonië	8.788,0	99,9	0,7	0,4	0,1
het Rijk	8.798,2	100,0	0,8	0,2	0,8
<b>Consumptieve bestedingen van de IZW's t.b.v huishoudens</b>					
Brussel	459,6	98,6	1,9	0,8	1,5
Vlaanderen	463,6	99,5	1,9	0,9	1,6
Wallonië	472,6	101,4	2,2	0,9	1,6
het Rijk	466,0	100,0	2,0	0,9	1,6
<b>Bruto besparingen</b>					
Brussel	1.280,1	52,7	-14,3	-24,3	15,8
Vlaanderen	3.156,4	129,9	-2,1	-0,6	-3,3
Wallonië	1.501,8	61,8	8,6	-10,9	2,9
het Rijk	2.430,4	100,0	-1,0	-4,1	-1,2

Bron: INR.

#### **Technische nota**

Het primair inkomen stemt overeen met het inkomen dat de ingezetenen ontvangen voor hun directe deelname aan het productieproces en met het inkomen dat de eigenaar van een financieel actief ontvangt voor het verstrekken van middelen. Voor de huishoudens bestaat het uit de beloning van werknemers, het gemengd inkomen van de zelfstandigen, het exploitatieoverschot en het inkomen uit spaartegoeden en beleggingen, waarvan de betalingen voor het pachten van gronden en de interesten op consumentenkredieten en hypothecaire kredieten worden afgetrokken.

Het beschikbaar inkomen is het primair inkomen verhoogd met de sociale bijdragen en de uitkeringen door schadeverzekeringsmaatschappijen en verminderd met de sociale premies, de belastingen en de verzekeringspremies.

De bruto-spaarquote wordt gedefinieerd als de verhouding tussen de bruto-besparingen en het bruto beschikbaar inkomen nadat het werd gecorrigeerd voor mutaties in de rechten van huishoudens op pensioenfondsen.