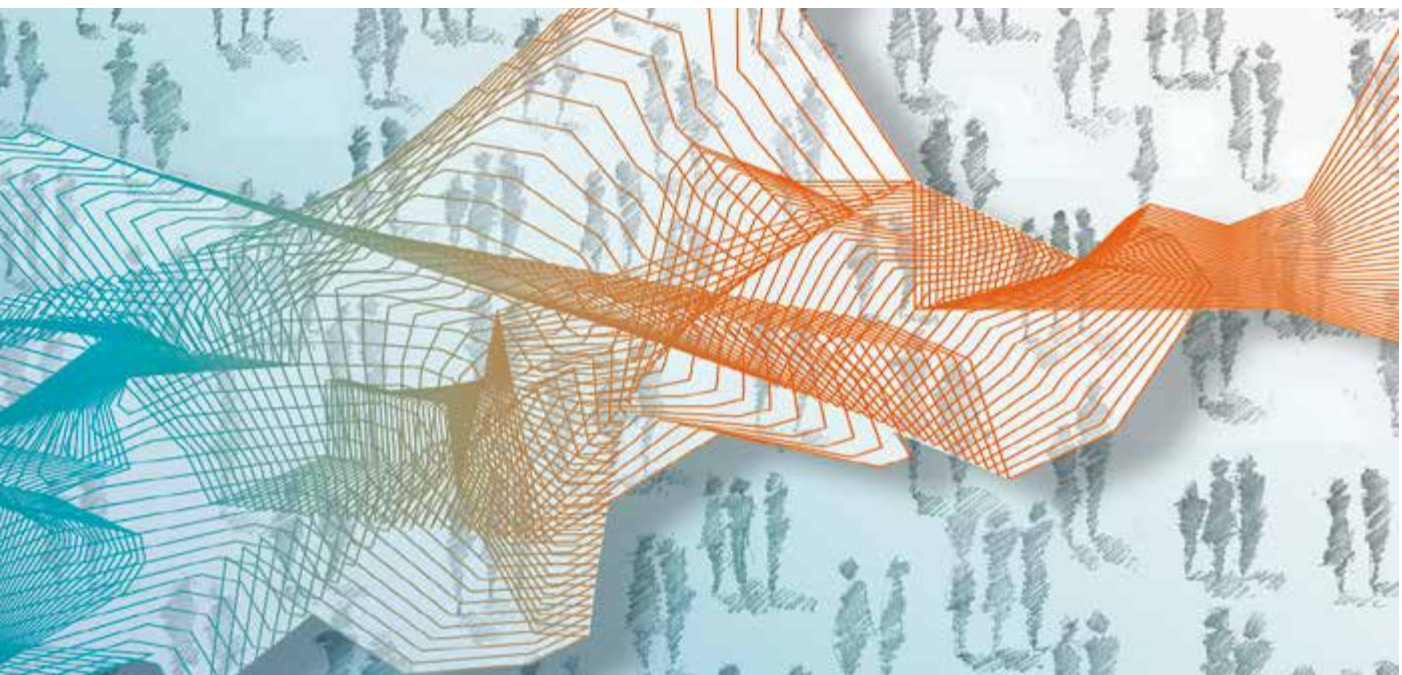




Instituut voor de nationale rekeningen



# Nationale rekeningen

Eerste raming van de jaarlijkse rekeningen 2016

#### Inhoud van de publicatie

De nationale rekeningen van België worden opgesteld volgens de definities van het Europees Systeem van nationale en regionale Rekeningen (ESR 2010).

Een eerste raming van de nationale rekeningen, grotendeels opgesteld op basis van de kwartaalrekeningen, verschijnt in april van het jaar dat volgt op het beschouwde jaar. De publicatie omvat de ontwikkeling van de belangrijkste jaaraggregaten van de nationale economie, gemeten in brutotermen. Ze bestaat uit twee hoofdstukken: het eerste geeft een korte synthese van de resultaten; in het tweede hoofdstuk zijn de verschillende statistische tabellen opgenomen (verdeling van het bruto binnenlands product volgens de invalshoeken toegevoegde waarde, bestedingen en inkomens; werkzame personen en beloning van werknemers).

De rekeningen zijn opgesteld op basis van de op 21 april 2017 beschikbare gegevens.

Deze versie van de rekeningen slaat op het jaar 2016 en werd afgesloten eind april 2017. Zij integreert de recentste cijfers van de overheidsrekeningen die op 21 april 2016 werden gepubliceerd. Vandaar dat de rekeningen in deze editie kunnen afwijken van de jaarlijkse gedetailleerde rekeningen die in september vorig jaar werden uitgebracht.

© Instituut voor de nationale rekeningen  
Nationale Bank van België, Brussel

Alle rechten voorbehouden.  
De volledige of gedeeltelijke verveelvoudiging van deze brochure voor educatieve en niet-commerciële doeleinden is toegestaan mits bronvermelding.

ISSN1784--2522(print)  
ISSN1784--2530(online)

## Woord vooraf

Deze publicatie bevat de eerste ramingen van het Instituut voor de Nationale Rekeningen (INR) met betrekking tot de voornaamste aggregaten van de nationale rekeningen voor het jaar 2016. De resultaten berusten grotendeels op de gegevens uit de nationale kwartaalrekeningen.

De nationale rekeningen op jaarbasis, die de maatstaf vormen voor het meten van de economische resultaten in de loop van een bepaald jaar, worden uitgedrukt in brutotermen. Het aantal werkdagen kan evenwel van jaar tot jaar die resultaten beïnvloeden. Om de interpretatie van de eindresultaten over de jaren heen te vergemakkelijken, werden de in de toelichting opgenomen tabellen aangevuld met voor kalenderinvloeden gezuiverde gegevens.

De gegevens in deze publicatie zijn coherent met de data die België meedeelde in het kader van de halfjaarlijkse EDP-notificatie van april 2017.

De voorzitter van de Raad van Bestuur van het  
Instituut voor de Nationale Rekeningen

Jean-Marc Delporte

Brussel, april 2017.



# Inhoudstafel

Voorwoord	3
Synthese	7
Tabellen	
1. Oorsprong van het binnenlands product: bruto toegevoegde waarde per bedrijfstak	15
1.1 Ramingen tegen lopende prijzen	15
1.2 Ramingen in kettingeuro's (referentiejaar 2014)	15
1.3 Bijdragen tot de volumeverandering van het BBP t.o.v. het voorgaande jaar	16
2. Besteding van het binnenlands product: belangrijkste bestedingscategorieën	17
2.1 Ramingen tegen lopende prijzen	17
2.2 Ramingen in kettingeuro's (referentiejaar 2014)	17
2.3 Bijdragen tot de volumeverandering van het BBP t.o.v. het voorgaande jaar	18
3. Verdeling van het binnenlands product: belangrijkste inkomenscategorieën, ramingen tegen lopende prijzen	19
4. Arbeidsmarktstatistieken	19
4.1 Verdeling van de beloning van werknemers per bedrijfstak	19
4.2 Nationale werkgelegenheid: aantal zelfstandigen en werknemers	19
4.3 Binnenlandse werkgelegenheid: verdeling van het aantal werkzame personen per bedrijfstak	18
4.4 Arbeidsvolume per bedrijfstak: werknemers	20
Publicaties van het INR en contactpersonen	21
Algemene opmerkingen	25
Conventionele tekens	27
Lijst van afkortingen	29

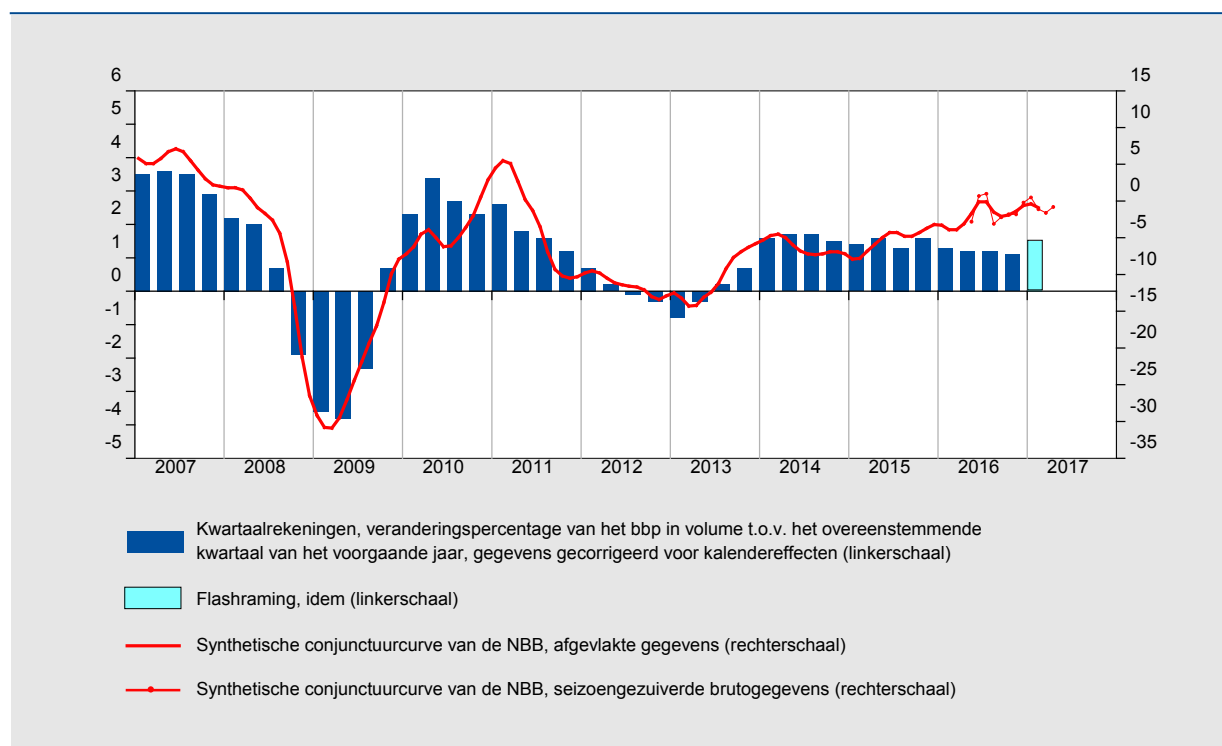


# Synthese

## 1. Algemene ontwikkeling van de economische activiteit in 2016

De economische opleving die in 2014 inzette na de zwakke economische ontwikkeling in 2012 en 2013, zette zich in 2016 voort, zij het licht vertraagd. Over heel 2016 nam het bruto binnenlands product (bbp) naar volume met 1,2 % toe. Die lichte vertraging van de bedrijvigheid begon geleidelijk vanaf het eerste kwartaal van 2016, toen de jaar-op-jaar groei +1,3 % bedroeg tegen +1,6 % in het vierde kwartaal van 2015. In de daaropvolgende kwartalen liep de groei op jaarbasis terug tot +1,2 % in het tweede en derde kwartaal van 2016 en tot +1,1 % in het vierde kwartaal van 2016. Volgens de flashraming van het bbp versnelde de groei van de economische bedrijvigheid in het eerste kwartaal van 2017 evenwel tot 1,5 %.

GRAFIEK 1 BBP EN CONJUNCTUURVERLOOP



Bron: INR.

## 2. Oorsprong van het binnenlands product: uitsplitsing van de toegevoegde waarde

**TABEL 1 OORSPRONG VAN HET BINNENLANDS PRODUCT**  
(brutogegevens in volume, veranderingspercentages t.o.v. het voorgaande jaar)

	2010	2011	2012	2013	2014	2015	2016	<i>p.m. 2015</i>	<i>p.m. 2016</i>
								<i>Vwd<sup>1</sup></i>	<i>Vwd<sup>1</sup></i>
Landbouw, bosbouw, visserij	7,8	0,8	-0,8	-14,6	-1,4	13,5	0,3	13,5	0,3
Industrie	6,1	1,4	-1,5	0,6	3,9	4,0	1,8	4,0	1,8
Bouwnijverheid	0,2	6,0	0,8	-1,7	1,5	3,2	3,5	3,2	3,5
Diensten	1,8	2,0	0,4	0,0	1,2	0,8	0,8	0,8	0,8
voornamelijk aan bedrijven verleend <sup>2</sup>	2,5	2,6	-0,3	-0,4	1,2	1,3	1,4	1,3	1,4
voornamelijk aan huishoudens verleend <sup>3</sup>	0,3	0,8	2,0	0,7	1,2	-0,3	-0,4	-0,3	-0,4
Bruto binnenlands product	2,7	1,8	0,1	-0,1	1,6	1,5	1,2	1,5	1,2

Bron: INR.

1 Vwd: verbeterd voor de invloed van het aantal gewerkte dagen en andere kalendereffecten.

2 Nace-takken van G tot N

3 Nace-takken van O tot T

De toegevoegde waarde in de industrie steeg in 2016 met 1,8 % tegenover een stijging met 4,0 % in 2015. In de bouwnijverheid trok de bedrijvigheid in 2016 aan met 3,5 %, tegen 3,2 % in 2015.

De toegevoegde waarde in de diensten nam in 2016 met 0,8 % toe, net als in 2015. Zo steeg de toegevoegde waarde in de voornamelijk aan bedrijven verleende diensten met 1,4 %; het was hoofdzakelijk de bedrijfstak "Vrije beroepen, wetenschappelijke en technische activiteiten; administratieve en ondersteunende diensten" die aan die groei bijdroeg. De toegevoegde waarde in de aan huishoudens verleende diensten daalde daarentegen (-0,4 %) en deed zich voor in alle onderliggende bedrijfstakken.

## 3. Besteding van het binnenlands product: belangrijkste bestedingscategorieën

De binnenlandse vraag ongerekend voorraden nam in 2016 met 1,0 % toe. Deze toename steunde enerzijds op de consumptieve bestedingen (+1,2 %) en investeringen (+4,5 %) van de particuliere sector, en anderzijds op de bedrijfsinvesteringen die toenamen met 1,2 %. De overheidsinvesteringen stegen eveneens (0,7 %), terwijl de overheidsconsumptie licht daalde met 0,1 %. De groei van de totale bruto-investeringen in vaste activa beliep 1,9 %.

De buitenlandse vraag nam in 2016 eveneens toe. De uitvoer van goederen en diensten groeide met 6,0 %, terwijl ook de invoer van goederen en diensten in 2016 met 6,0 % toenam. De bijdrage van de voorraadwijziging tot de bbp-groei kwam in 2016 op 0,1 procentpunt uit, tegen 0,3 procentpunt in 2015.



**TABEL 2 BESTEDING VAN HET BINNENLANDS PRODUCT**

(brutogegevens in volume, veranderingspercentages t.o.v. het voorgaande jaar)

	2010	2011	2012	2013	2014	2015	2016	<i>p.m. 2015</i>	<i>p.m. 2016</i>
								<i>Vwd<sup>1</sup></i>	<i>Vwd<sup>1</sup></i>
Consumptieve particuliere bestedingen	2,7	0,3	0,6	0,7	0,6	1,1	1,2	1,1	1,2
Consumptieve bestedingen van de overheid	1,0	1,3	1,4	0,1	1,5	0,3	-0,1	0,3	-0,1
Investerings in vaste activa	-0,8	4,2	0,2	-1,6	5,0	2,5	1,9	2,5	1,9
Investerings van de ondernemingen	-2,1	6,5	0,0	-0,3	5,6	3,1	1,2	3,1	1,2
Investerings in woongebouwen	1,8	-2,5	-0,1	-3,9	4,7	0,8	4,5	0,8	4,5
Overheidsinvesteringe	0,8	5,9	2,2	-4,5	2,1	2,8	0,7	2,8	0,7
Binnenlandse vraag (ongerekend voorraden)	1,5	1,4	0,7	0,1	1,8	1,2	1,0	1,2	1,0
Voorraadwijzigingen <sup>2</sup>	0,5	0,7	-0,9	-0,6	0,4	0,3	0,1	0,3	0,1
Uitvoer van goederen en diensten	10,3	6,7	1,8	0,8	5,1	4,3	6,0	4,3	6,0
Invoer van goederen en diensten	9,6	7,3	1,4	0,3	5,9	4,3	6,0	4,3	6,0
Netto-uitvoer van goederen en diensten <sup>2</sup>	0,7	-0,3	0,3	0,4	-0,6	0,0	0,1	0,0	0,1
Bruto binnenlands product	2,7	1,8	0,1	-0,1	1,6	1,5	1,2	1,5	1,2

Bron: INR.

1 Vwd: verbeterd voor de invloed van het aantal gewerkte dagen en andere kalendereffecten.

2 Bijdrage tot de bbp-groei.

## 4. Arbeidsmarkt

De werkgelegenheid, uitgedrukt in aantal personen, nam in 2016 toe dankzij de creatie van 59 200 banen (+1,3 %). Ook in het voorgaande jaar nam de werkgelegenheid toe, zij het met 42 100 banen, of een stijging met 0,9 %.

Die werkgelegenheidscreatie in 2016 vond haar oorsprong zowel bij de loontrekkenden, waar 45 000 nieuwe banen werden gecreëerd (+1,2 %), als bij de zelfstandige werkgelegenheid (+14 100 personen of een toename met +1,8 %).

**TABEL 3 WERKGELEGENHEID EN ARBEIDSVOLUME<sup>1</sup>**

(bruto gegevens, veranderingen t.o.v. het voorgaande jaar)

	2010	2011	2012	2013	2014	2015	2016
<i>Veranderingen in duizenden personen:</i>							
Totale binnenlandse werkgelegenheid	28,5	61,3	19,7	-14,9	19,0	42,1	59,2
Loontrekkenden	23,2	53,3	11,9	-20,8	11,9	30,8	45,0
Zelfstandigen	5,3	8,0	7,8	5,9	7,1	11,2	14,1
<i>Veranderingen in procenten:</i>							
Totale binnenlandse werkgelegenheid	0,6	1,4	0,4	-0,3	0,4	0,9	1,3
Loontrekkenden	0,6	1,4	0,3	-0,5	0,3	0,8	1,2
Zelfstandigen	0,7	1,1	1,1	0,8	0,9	1,5	1,8
Arbeidsvolume van de loontrekkenden	0,6	2,1	0,4	-0,7	0,1	0,6	1,4

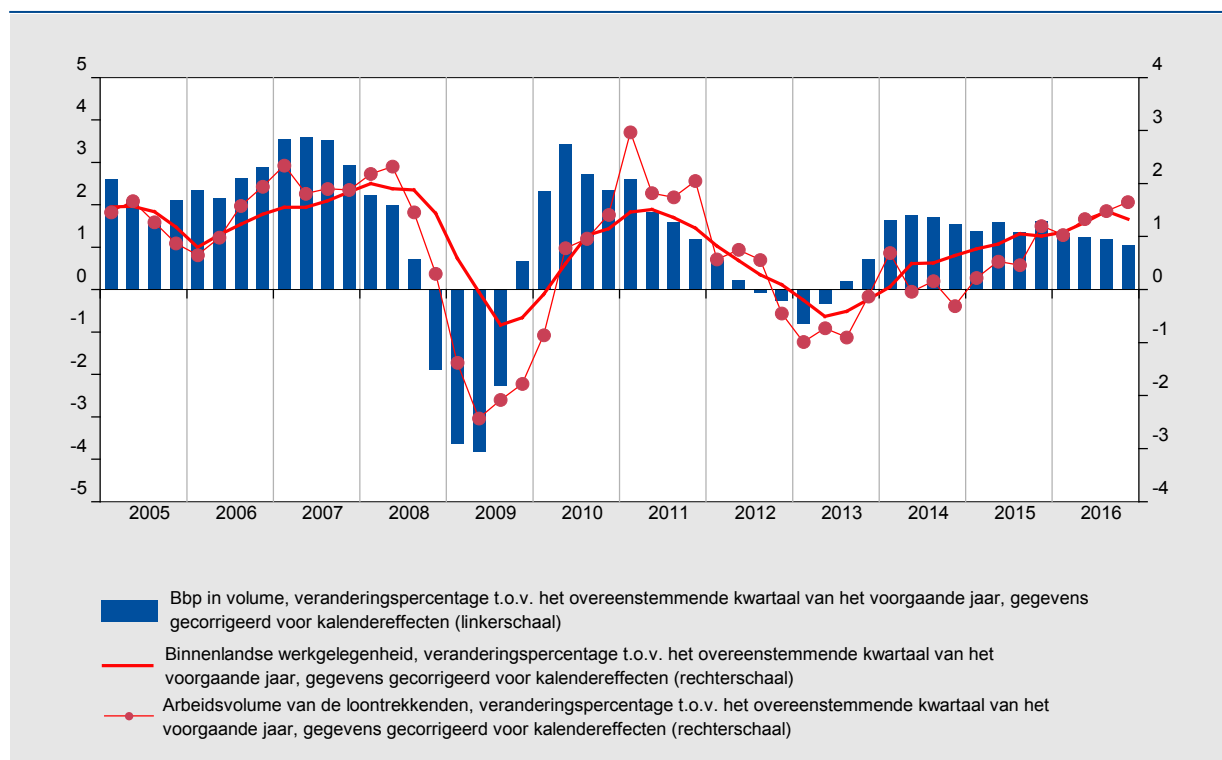
Bron: INR.

1 De werkgelegenheidsgegevens in aantal personen zijn niet beïnvloed door het aantal gewerkte dagen, en worden bijgevolg steeds in bruto termen verstrekt. De gewerkte uren daarentegen ondervinden een quasi proportionele invloed van het aantal gewerkte dagen en worden dus steeds gecorrigeerd voor kalenderinvloeden.

In 2016 vertoonde de dienstensector opnieuw een nettobanengroei, met name in de bedrijfstakken 'Vrije beroepen en wetenschappelijke en technische activiteiten; administratieve en ondersteunende diensten' en 'Menselijke gezondheidszorg en maatschappelijke dienstverlening'. De werkgelegenheid kromp echter in de bedrijfstak 'Financiële activiteiten en verzekeringen'. Ook in de industrie en de bouwnijverheid werd een nettobanengroei opgetekend, na respectievelijk vier en drie opeenvolgende jaren van banenverlies.

Over heel 2016 vertoonde het arbeidsvolume van de loontrekkenden (uitgedrukt in aantal gewerkte uren) een toename met 1,4 %. Het arbeidsvolume nam bijgevolg, anders dan in 2015, sneller toe dan het aantal loontrekkenden. Het aantal gewerkte uren per loontrekkende liet in 2016, gemiddeld beschouwd, immers een lichte stijging optekenen (+0,2 %).

**GRAFIEK 2**      **BBP EN ARBEIDSMARKT**  
(veranderingspercentages t.o.v. het voorgaande jaar)



Bron: INR.

Het verloop van de totale loonkosten in 2015 werd in 2016 ongeveer herhaald, zowel voor de economie als geheel (1,1 % in 2016, tegen 0,9 % in 2015) als voor de private sector (0,8 % in 2016, tegen 0,9 % in het voorgaande jaar).

Het feit dat de groei van de totale loonkosten gehandhaafd bleef, wordt voornamelijk door twee factoren verklaard.

Om te beginnen, namen de brutolonen in 2016 sneller toe dan in 2015, zowel in de economie als geheel (2,2 % in 2016, tegen 1,0 % in 2015) als in de private sector (2,4 % in 2016, tegen 1,3 % in 2015). Dat was het gevolg van diverse factoren: het verloop van de conventionele lonen, de indexering van de lonen van de overheidssector in het derde kwartaal van 2016 en de toename van het arbeidsvolume van de loontrekkenden. Daarnaast werden de totale loonkosten echter beïnvloed door het verloop van de werkgeversbijdragen die sinds april 2016 afnemen als gevolg van de door de regering genomen maatregelen in het kader van de taxshift.

TABEL 4 LOONKOSTEN

(bruto gegevens, veranderingspercentages t.o.v. het voorgaande jaar)

	2010	2011	2012	2013	2014	2015	2016	<i>p.m. 2015</i>	<i>p.m. 2016</i>
								<i>Vwd<sup>1</sup></i>	<i>Vwd<sup>1</sup></i>
<b>TOTALE ECONOMIE</b>									
Loonmassa	2,0	4,6	3,5	1,9	1,3	0,9	1,1	0,8	1,1
Brutolonen	1,8	4,7	3,2	1,6	1,4	1,0	2,2	1,0	2,3
Loonkost per uur	1,4	2,4	3,1	2,6	1,2	0,3	-0,2	0,2	-0,2
Bruto-uurlonen	1,2	2,5	2,9	2,3	1,2	0,4	0,9	0,4	0,9
<b>PRIVATE SECTOR<sup>2</sup></b>									
Loonmassa	1,8	4,7	3,3	1,6	1,3	0,9	0,8	0,9	0,8
Brutolonen	1,8	5,2	3,2	1,6	1,2	1,3	2,4	1,3	2,4
Loonkost per uur	1,2	2,0	3,0	2,5	1,1	0,0	-0,9	0,0	-0,9
Bruto-uurlonen	1,2	2,5	2,9	2,4	1,0	0,4	0,6	0,4	0,7
<i>pm conventionele brutolonen</i>	0,7	2,7	3,0	2,0	0,8	0,1	0,6		

Bronnen: INR, NBB, FOD Werkgelegenheid, arbeid en sociaal overleg (WASO).

1 Vwd: verbeterd voor de invloed van het aantal gewerkte dagen en andere kalendereffecten

2 De private sector is gedefinieerd als totale economie (S.1) buiten overheidssector (S.13), behalve in 2016 waar die laatste is benaderd door het gebruik van de tak "Overheid en onderwijs".

In de private sector stegen de bruto-uurlonen met 0,6 %, overeenkomstig de groei van de conventionele bruto-uurlonen die de FOD Werkgelegenheid, Arbeid en Sociaal Overleg in de overeenkomsten had vastgelegd.



# Tabellen



## 1 OORSPRONG VAN HET BINNENLANDS PRODUCT: BRUTO TOEGEVOEGDE WAARDE PER BEDRIJFSTAK

### 1.1 RAMINGEN TEGEN LOPENDE PRIJZEN

(miljoenen euro's, voor kalendereffecten gezuiverde gegevens)

	2007	2008	2009	2010	2011	2012	2013	2014	2015	2016
Landbouw, bosbouw en visserij	3.051	2.507	2.265	2.784	2.441	3.040	2.699	2.565	2.745	2.775
Nijverheid en energie	60.178	59.003	53.592	57.549	58.695	58.206	58.425	59.107	61.520	63.001
Bouwnijverheid	16.711	18.057	17.938	18.129	19.456	19.633	19.481	19.716	19.957	20.700
Diensten										
Handel, vervoer en horeca	65.155	67.269	64.195	66.678	68.751	69.282	69.222	70.692	72.034	73.173
Informatie en communicatie	12.479	12.890	13.418	13.942	14.316	14.977	14.552	14.606	15.183	15.697
Financiële dienstverlening	15.780	15.086	17.851	20.098	21.396	21.896	21.512	22.883	23.094	23.196
Verhuur en handel van onroerend goed	28.117	29.126	28.467	28.796	29.628	30.059	29.962	30.442	31.226	31.851
Zakelijke dienstverlening	37.626	39.967	39.179	40.721	43.584	44.645	47.011	48.937	50.698	52.754
Overheid en onderwijs	42.064	44.498	45.782	47.148	49.316	51.379	52.874	53.859	54.318	55.662
Gezondheids- en welzijnszorg	20.123	21.661	22.907	23.535	24.571	25.859	26.619	27.464	28.085	28.840
Cultuur, recreatie, overige diensten	6.672	6.937	7.003	7.155	7.491	7.723	7.880	8.201	8.432	8.488
Productgebonden belastingen min subsidies	36.753	37.057	36.185	38.567	39.462	40.802	41.494	42.324	42.955	45.473
<b>Bruto binnenlands product tegen marktprijzen</b>	<b>344.709</b>	<b>354.057</b>	<b>348.781</b>	<b>365.101</b>	<b>379.106</b>	<b>387.500</b>	<b>391.731</b>	<b>400.797</b>	<b>410.247</b>	<b>421.611</b>

### 1.2 RAMINGEN IN KETTINGEURO'S (REFERENTIEJAAR 2014)

(miljoenen euro's, voor kalender gezuiverde gegevens)

	2007	2008	2009	2010	2011	2012	2013	2014	2015	2016
Landbouw, bosbouw en visserij	3.078	3.097	2.823	3.044	3.069	3.046	2.603	2.565	2.912	2.922
Nijverheid en energie	58.379	57.687	53.376	56.624	57.420	56.560	56.912	59.107	61.472	62.569
Bouwnijverheid	18.235	18.435	18.440	18.484	19.596	19.760	19.431	19.716	20.343	21.057
Diensten										
Handel, vervoer en horeca	72.293	73.093	70.070	71.598	72.265	71.685	70.149	70.692	71.142	71.365
Informatie en communicatie	13.380	13.702	14.363	14.577	14.901	15.163	14.588	14.606	15.086	15.670
Financiële dienstverlening	20.188	20.493	19.795	20.819	21.872	22.909	22.774	22.883	22.834	22.647
Verhuur en handel van onroerend goed	28.235	28.760	29.474	30.053	30.605	30.684	30.448	30.442	30.707	31.047
Zakelijke dienstverlening	43.452	44.947	43.641	44.795	47.002	45.545	47.326	48.937	50.288	52.043
Overheid en onderwijs	50.236	51.039	50.800	51.186	51.390	51.944	52.678	53.859	53.757	53.690
Gezondheids- en welzijnszorg	25.176	25.651	26.714	26.552	26.768	27.751	27.593	27.464	27.285	27.127
Cultuur, recreatie, overige diensten	7.703	7.957	7.734	7.777	8.008	8.171	8.186	8.201	8.190	8.036
Productgebonden belastingen min subsidies	42.362	40.901	39.978	41.693	41.218	41.457	41.702	42.324	42.699	43.429
<b>Bruto binnenlands product tegen marktprijzen</b>	<b>382.849</b>	<b>385.704</b>	<b>376.900</b>	<b>387.058</b>	<b>394.012</b>	<b>394.552</b>	<b>394.306</b>	<b>400.797</b>	<b>406.713</b>	<b>411.565</b>

1.3 BIJDRAGEN TOT DE VOLUMEVERANDERING VAN HET BBP T.O.V. VAN HET VOORGAANDE JAAR (procentpunten, voor kalendereffecten gezuiverde gegevens)

	2007	2008	2009	2010	2011	2012	2013	2014	2015	2016
Landbouw, bosbouw en visserij	0,0	0,0	-0,1	0,1	0,0	0,0	-0,1	0,0	0,1	0,0
Nijverheid en energie	1,0	-0,2	-1,2	0,9	0,2	-0,2	0,1	0,6	0,6	0,3
Bouwnijverheid	0,1	0,1	0,0	0,0	0,3	0,0	-0,1	0,1	0,2	0,2
Diensten	2,0	1,3	-0,7	1,3	1,4	0,3	0,0	0,8	0,5	0,6
Handel, vervoer en horeca	0,9	0,2	-0,8	0,4	0,2	-0,1	-0,4	0,1	0,1	0,1
Informatie en communicatie	0,1	0,1	0,2	0,1	0,1	0,1	-0,1	0,0	0,1	0,1
Financiële dienstverlening	-0,2	0,1	-0,1	0,3	0,3	0,3	0,0	0,0	0,0	0,0
Verhuur en handel van onroerend goed	0,1	0,2	0,2	0,2	0,1	0,0	-0,1	0,0	0,1	0,1
Zakelijke dienstverlening	0,7	0,4	-0,3	0,3	0,5	-0,4	0,5	0,4	0,3	0,4
Overheid en onderwijs	0,2	0,2	-0,1	0,1	0,1	0,1	0,2	0,3	0,0	0,0
Gezondheids- en welzijnszorg	0,1	0,1	0,3	0,0	0,1	0,2	0,0	0,0	0,0	0,0
Cultuur, recreatie, overige diensten	0,0	0,1	-0,1	0,0	0,1	0,0	0,0	0,0	0,0	0,0
Productgebonden belastingen min subsidies	0,4	-0,4	-0,2	0,4	-0,1	0,1	0,1	0,2	0,1	0,2
<b>Bruto binnenlands product tegen marktprijzen</b>	<b>3,4</b>	<b>0,7</b>	<b>-2,3</b>	<b>2,7</b>	<b>1,8</b>	<b>0,1</b>	<b>-0,1</b>	<b>1,6</b>	<b>1,5</b>	<b>1,2</b>



## 2 BESTEDING VAN HET BINNENLANDS PRODUCT: BELANGRIJKSTE BESTEDINGSCATEGORIEËN

### 2.1 RAMINGEN TEGEN LOPENDE PRIJZEN

(miljoenen euro's, voor kalendereffecten gezuiverde gegevens)

	2007	2008	2009	2010	2011	2012	2013	2014	2015	2016
<b>Consumptieve particuliere bestedingen <sup>1</sup></b>	<b>172.866</b>	<b>181.392</b>	<b>181.546</b>	<b>189.693</b>	<b>196.069</b>	<b>201.182</b>	<b>204.394</b>	<b>207.243</b>	<b>210.154</b>	<b>215.974</b>
<b>Consumptieve bestedingen van de overheid</b>	<b>74.412</b>	<b>79.857</b>	<b>83.782</b>	<b>85.999</b>	<b>90.128</b>	<b>94.011</b>	<b>95.945</b>	<b>97.276</b>	<b>98.061</b>	<b>99.662</b>
Bruto binnenlandse kapitaalvorming										
Bruto kapitaalvorming	80.096	84.890	78.782	79.665	85.612	87.674	86.938	91.644	94.324	96.920
Bruto-investeringen van de ondernemingen, zelfstandigen en IZW's	52.999	56.315	51.463	51.415	56.705	57.823	57.962	61.459	63.693	65.146
Bruto-investeringen in woongebouwen	20.065	21.154	19.186	19.852	19.630	20.205	19.732	20.735	20.959	22.043
Bruto-investeringen van de overheid	7.032	7.421	8.132	8.398	9.277	9.645	9.245	9.451	9.672	9.731
Voorraadverandering	4.060	5.869	-3.220	3.184	5.336	2.244	-18	961	856	-1.051
<b>Netto-uitvoer van goederen en diensten (uitvoer - invoer)</b>	<b>13.275</b>	<b>2.048</b>	<b>7.892</b>	<b>6.560</b>	<b>1.962</b>	<b>2.390</b>	<b>4.473</b>	<b>3.673</b>	<b>6.852</b>	<b>10.106</b>
Totale uitvoer	267.123	282.189	241.739	279.114	309.486	318.935	320.461	333.478	340.295	356.092
Totale invoer	253.848	280.141	233.847	272.554	307.524	316.546	315.988	329.805	333.443	345.985
<b>Bruto binnenlands product tegen marktprijzen</b>	<b>344.709</b>	<b>354.057</b>	<b>348.781</b>	<b>365.101</b>	<b>379.106</b>	<b>387.500</b>	<b>391.731</b>	<b>400.797</b>	<b>410.247</b>	<b>421.611</b>

<sup>1</sup> Consumptieve bestedingen van de huishoudens en de instellingen zonder winstoogmerk (IZW's).

### 2.2 RAMINGEN IN KETTINGEURO'S (REFERENTIEJAAR 2014)

(miljoenen euro's, voor kalendereffecten gezuiverde gegevens)

	2007	2008	2009	2010	2011	2012	2013	2014	2015	2016
<b>Consumptieve particuliere bestedingen <sup>1</sup></b>	<b>192.923</b>	<b>196.193</b>	<b>197.160</b>	<b>202.496</b>	<b>203.192</b>	<b>204.391</b>	<b>205.917</b>	<b>207.243</b>	<b>209.437</b>	<b>211.942</b>
<b>Consumptieve bestedingen van de overheid</b>	<b>88.744</b>	<b>91.266</b>	<b>92.305</b>	<b>93.229</b>	<b>94.415</b>	<b>95.753</b>	<b>95.860</b>	<b>97.276</b>	<b>97.591</b>	<b>97.445</b>
Bruto binnenlandse kapitaalvorming										
Bruto kapitaalvorming	89.976	91.682	85.601	84.894	88.474	88.647	87.252	91.644	93.972	95.711
Bruto-investeringen van de ondernemingen, zelfstandigen en IZW's	58.543	60.504	55.947	54.787	58.374	58.364	58.202	61.459	63.357	64.093
Bruto-investeringen in woongebouwen	23.713	23.201	20.784	21.167	20.627	20.602	19.795	20.735	20.901	21.840
Bruto-investeringen van de overheid	7.804	8.000	8.878	8.947	9.479	9.685	9.254	9.451	9.714	9.779
Voorraadverandering	n.	n.	n.	n.	n.	n.	n.	n.	n.	n.
<b>Netto-uitvoer van goederen en diensten (uitvoer - invoer)</b>	<b>n.</b>	<b>n.</b>	<b>n.</b>	<b>n.</b>	<b>n.</b>	<b>n.</b>	<b>n.</b>	<b>n.</b>	<b>n.</b>	<b>n.</b>
Totale uitvoer	285.091	289.979	262.625	289.762	309.229	314.723	317.319	333.478	347.710	368.530
Totale invoer	276.515	286.144	260.361	285.420	306.286	310.589	311.512	329.805	344.048	364.766
<b>Bruto binnenlands product tegen marktprijzen</b>	<b>382.849</b>	<b>385.704</b>	<b>376.900</b>	<b>387.058</b>	<b>394.012</b>	<b>394.552</b>	<b>394.306</b>	<b>400.797</b>	<b>406.713</b>	<b>411.565</b>

<sup>1</sup> Consumptieve bestedingen van de huishoudens en de instellingen zonder winstoogmerk (IZW's).

## 2.3 BIJDRAGEN TOT DE VOLUMEVERANDERING VAN HET BBP T.O.V. VAN HET VOORGAANDE JAAR

(procentpunten, voor kalendereffecten gezuiverde gegevens)

	2007	2008	2009	2010	2011	2012	2013	2014	2015	2016
<b>Consumptieve particuliere bestedingen <sup>1</sup></b>	<b>0,9</b>	<b>0,9</b>	<b>0,3</b>	<b>1,4</b>	<b>0,2</b>	<b>0,3</b>	<b>0,4</b>	<b>0,3</b>	<b>0,5</b>	<b>0,6</b>
<b>Consumptieve bestedingen van de overheid</b>	<b>0,4</b>	<b>0,6</b>	<b>0,3</b>	<b>0,2</b>	<b>0,3</b>	<b>0,3</b>	<b>0,0</b>	<b>0,4</b>	<b>0,1</b>	<b>0,0</b>
Bruto binnenlandse kapitaalvorming	1,8	0,5	-2,4	0,3	1,6	-0,8	-0,9	1,5	0,9	0,5
Bruto kapitaalvorming	1,5	0,4	-1,6	-0,2	0,9	0,0	-0,4	1,1	0,6	0,4
Bruto-investeringen van de ondernemingen, zelfstandigen en IZW's	1,1	0,5	-1,2	-0,3	0,9	0,0	0,0	0,8	0,5	0,2
Bruto-investeringen in woongebouwen	0,3	-0,1	-0,6	0,1	-0,1	0,0	-0,2	0,2	0,0	0,2
Bruto-investeringen van de overheid	0,1	0,1	0,2	0,0	0,1	0,1	-0,1	0,1	0,1	0,0
Voorraadverandering	0,3	0,1	-0,8	0,5	0,7	-0,9	-0,6	0,4	0,3	0,1
<b>Netto-uitvoer van goederen en diensten</b>	<b>0,2</b>	<b>-1,2</b>	<b>-0,4</b>	<b>0,7</b>	<b>-0,3</b>	<b>0,3</b>	<b>0,4</b>	<b>-0,6</b>	<b>0,0</b>	<b>0,1</b>
Totale uitvoer	4,3	1,3	-7,5	7,2	5,1	1,5	0,7	4,2	3,6	5,0
Totale invoer	4,1	2,6	-7,1	6,5	5,5	1,1	0,2	4,7	3,6	4,9
<b>Bruto binnenlands product tegen marktprijzen</b>	<b>3,4</b>	<b>0,7</b>	<b>-2,3</b>	<b>2,7</b>	<b>1,8</b>	<b>0,1</b>	<b>-0,1</b>	<b>1,6</b>	<b>1,5</b>	<b>1,2</b>

<sup>1</sup> Consumptieve bestedingen van de gezinshuishoudingen en de instellingen zonder winstoogmerk (IZW's).

## 3 VERDELING VAN HET BINNENLANDS PRODUCT: BELANGRIJKSTE INKOMENSCATEGORIEËN, RAMINGEN TEGEN LOPENDE PRIJZEN

(miljoenen euro's, voor kalendereffecten gezuiverde gegevens)

	2007	2008	2009	2010	2011	2012	2013	2014	2015	2016
<b>Beloning van werknemers</b>	<b>168.870</b>	<b>178.310</b>	<b>179.603</b>	<b>183.204</b>	<b>191.698</b>	<b>198.336</b>	<b>202.078</b>	<b>204.819</b>	<b>206.558</b>	<b>208.903</b>
Lonen	123.487	130.127	130.232	132.594	138.941	143.383	145.644	147.627	149.101	152.463
Sociale premies	45.383	48.182	49.371	50.610	52.757	54.953	56.434	57.192	57.456	56.440
<b>Bruto exploitatieoverschot en bruto gemengd inkomen</b>	<b>140.588</b>	<b>140.840</b>	<b>135.770</b>	<b>147.033</b>	<b>151.882</b>	<b>151.170</b>	<b>151.596</b>	<b>157.136</b>	<b>164.185</b>	<b>170.408</b>
Netto belastingen op productie en invoer	35.251	34.907	33.408	34.863	35.527	37.993	38.056	38.842	39.504	42.301
<b>Bruto binnenlands inkomen tegen marktprijzen</b>	<b>344.709</b>	<b>354.057</b>	<b>348.781</b>	<b>365.101</b>	<b>379.106</b>	<b>387.500</b>	<b>391.731</b>	<b>400.797</b>	<b>410.247</b>	<b>421.611</b>

## 4 ARBEIDSMARKTSTATISTIEKEN

### 4.1 VERDELING VAN DE BELONING VAN WERKNEMERS PER BEDRIJFSTAK

(binnenlands concept, miljoenen euro's, voor kalendereffecten gezuiverde gegevens)

	2007	2008	2009	2010	2011	2012	2013	2014	2015	2016
Landbouw, bosbouw en visserij	342	358	393	411	455	482	500	531	543	553
Nijverheid en energie	33.809	34.684	32.676	32.790	34.272	35.054	35.333	35.401	34.939	34.783
Bouwnijverheid	8.564	9.142	9.296	9.301	9.999	10.226	10.135	10.240	10.059	10.084
Diensten	126.154	134.125	137.239	140.703	146.972	152.574	156.110	158.647	161.017	163.483
Handel, vervoer en horeca	35.252	37.331	38.125	38.965	39.851	41.187	41.508	41.690	41.948	42.009
Informatie en communicatie	6.103	6.587	7.133	7.083	7.345	7.549	7.729	7.772	7.862	7.920
Financiële dienstverlening	9.103	9.515	9.489	9.306	9.718	9.877	9.968	9.993	9.928	9.832
Verhuur en handel van onroerend goed	679	733	813	827	866	897	938	939	953	982
Zakelijke dienstverlening	18.105	19.410	18.614	19.462	20.997	21.783	22.362	23.332	24.250	24.926
Overheid en onderwijs	37.546	39.765	41.102	42.250	44.111	45.913	47.301	48.188	48.579	49.593
Gezondheids- en welzijnszorg	15.318	16.432	17.388	18.169	19.343	20.378	21.203	21.575	22.215	22.869
Cultuur, recreatie, overige diensten	4.048	4.353	4.575	4.640	4.743	4.991	5.102	5.158	5.282	5.352
<b>Totale beloning van werknemers</b>	<b>168.870</b>	<b>178.310</b>	<b>179.603</b>	<b>183.204</b>	<b>191.698</b>	<b>198.336</b>	<b>202.078</b>	<b>204.819</b>	<b>206.558</b>	<b>208.903</b>

### 4.2 NATIONALE WERKGELEGENHEID: AANTAL ZELFSTANDIGEN EN WERKNEMERS

(duizenden personen, voor kalendereffecten gezuiverde gegevens)

	2007	2008	2009	2010	2011	2012	2013	2014	2015	2016
Zelfstandigen	705,7	715,7	721,6	726,9	734,9	742,7	748,6	755,7	766,9	781,0
Werknemers	3.745,3	3.814,8	3.802,4	3.826,3	3.879,4	3.891,9	3.870,2	3.881,4	3.911,7	3.956,6
<b>Totaal aantal werkzame personen</b>	<b>4.451,0</b>	<b>4.530,5</b>	<b>4.524,0</b>	<b>4.553,2</b>	<b>4.614,3</b>	<b>4.634,6</b>	<b>4.618,9</b>	<b>4.637,1</b>	<b>4.678,6</b>	<b>4.737,7</b>

### 4.3 BINNENLANDSE WERKGELEGENHEID: VERDELING VAN HET AANTAL WERKZAME PERSONEN PER BEDRIJFSTAK

(duizenden personen, voor kalendereffecten gezuiverde gegevens)

	2007	2008	2009	2010	2011	2012	2013	2014	2015	2016
Landbouw, bosbouw en visserij	70,6	69,1	67,5	64,2	61,6	60,7	59,7	59,5	59,6	59,2
Nijverheid en energie	635,8	636,5	611,4	593,8	596,8	589,2	576,7	563,1	555,1	555,3
Bouwnijverheid	261,6	268,3	267,8	269,5	274,5	275,9	272,4	268,4	266,2	268,0
Diensten	3.405,9	3.479,1	3.498,7	3.546,4	3.602,4	3.629,2	3.631,4	3.668,1	3.720,3	3.777,8
Handel, vervoer en horeca	996,3	1.004,8	996,9	995,3	994,6	990,1	976,5	970,9	974,4	980,9
Informatie en communicatie	99,7	103,3	108,0	107,5	109,5	109,9	109,6	110,9	111,4	113,7
Financiële dienstverlening	134,7	133,8	132,4	130,1	129,8	128,6	126,8	125,9	125,3	124,5
Verhuur en handel van onroerend goed	20,1	20,9	23,7	24,1	24,5	24,6	24,7	25,1	25,8	26,6
Zakelijke dienstverlening	701,0	737,5	737,7	767,9	798,6	812,5	823,6	849,4	878,6	906,6
Overheid en onderwijs	768,7	779,4	786,1	793,9	799,5	801,6	805,0	811,3	812,7	815,3
Gezondheids- en welzijnszorg	484,1	496,8	513,9	532,4	549,5	562,1	570,9	580,8	593,9	608,4
Cultuur, recreatie, overige diensten	201,4	202,6	200,1	195,3	196,4	199,8	194,2	193,8	198,2	201,9
<b>Totale binnenlandse werkgelegenheid</b>	<b>4.373,9</b>	<b>4.452,9</b>	<b>4.445,5</b>	<b>4.474,0</b>	<b>4.535,3</b>	<b>4.555,0</b>	<b>4.540,1</b>	<b>4.559,1</b>	<b>4.601,2</b>	<b>4.660,3</b>

#### 4.4 ARBEIDSVOLUME PER BEDRIJFSTAK: WERKNEMERS

(duizenden uren, voor kalendereffecten gezuiverde gegevens)

	2007	2008	2009	2010	2011	2012	2013	2014	2015	2016
Landbouw, bosbouw en visserij	24.611,2	25.540,1	27.545,7	28.245,6	30.063,2	30.813,1	31.420,0	32.423,1	33.634,7	34.676,7
Nijverheid en energie	955.652,6	947.622,0	875.020,1	866.789,5	881.295,4	867.332,0	849.285,6	829.310,2	819.545,4	819.272,2
Bouwnijverheid	303.262,1	311.428,0	302.911,4	299.619,4	319.635,0	313.838,9	303.519,2	303.620,9	296.527,5	299.332,4
Diensten	4.027.689,0	4.109.475,9	4.085.083,0	4.126.132,4	4.203.916,2	4.242.248,0	4.232.491,7	4.258.036,7	4.306.351,4	4.377.798,7
Handel, vervoer en horeca	1.210.988,8	1.229.648,8	1.218.017,0	1.215.607,1	1.226.408,8	1.230.572,7	1.216.382,2	1.207.185,5	1.215.038,6	1.230.354,3
Informatie en communicatie	144.447,1	148.787,0	157.573,3	154.305,8	156.380,9	157.506,3	157.148,5	157.706,5	158.436,2	162.411,4
Financiële dienstverlening	184.105,0	183.450,8	181.378,7	177.192,1	177.808,2	176.877,5	174.805,4	173.475,4	172.466,5	171.739,7
Verhuur en handel van onroerend goed	23.869,0	25.138,5	27.994,3	28.084,0	28.522,8	28.877,1	29.053,5	29.221,9	29.858,1	30.714,2
Zakelijke dienstverlening	632.217,4	660.922,1	621.054,6	650.181,0	685.346,6	690.911,2	695.904,6	722.048,8	751.928,9	785.084,6
Overheid en onderwijs	1.091.264,2	1.106.667,4	1.112.905,1	1.122.110,7	1.129.804,0	1.138.780,5	1.140.409,0	1.146.143,2	1.140.658,6	1.141.620,5
Gezondheids- en welzijnszorg	530.227,6	544.205,4	560.353,5	580.680,7	601.427,4	616.132,6	624.261,4	630.261,4	642.778,0	657.320,8
Cultuur, recreatie, overige diensten	210.569,8	210.655,9	205.806,5	197.971,0	198.217,4	202.590,1	194.527,0	191.994,0	195.186,3	198.553,3
<b>Totaal aantal uren</b>	<b>5.311.214,9</b>	<b>5.394.065,9</b>	<b>5.290.560,2</b>	<b>5.320.787,0</b>	<b>5.434.909,9</b>	<b>5.454.231,9</b>	<b>5.416.716,5</b>	<b>5.423.390,9</b>	<b>5.456.058,9</b>	<b>5.531.080,1</b>

# Publicaties van het INR - Contactpersonen

Het Instituut voor de nationale rekeningen publiceert naast de belangrijkste aggregaten nog andere cijfers uit de nationale en regionale rekeningen. De overgrote meerderheid van de gegevens zijn beschikbaar in pdf-formaat via de link:

<https://www.nbb.be/doc/DQ/N/planningPapPub.htm>

De cijfergegevens kunnen worden opgevraagd via de interactieve databank NBB.Stat. Hieronder volgt per publicatie een korte beschrijving.

## 1. Gedetailleerde nationale rekeningen

De publicatie van de gedetailleerde nationale rekeningen verschijnt midden oktober. Zij bestaat uit gedetailleerde tabellen met de samenstelling en verdeling van het binnenlands product, de productie en inkomensvormingsrekening alsook de belangrijkste bestedingscomponenten, de sectorrekeningen, de kapitaalgoederenvoorraad en de werkgelegenheid.

## 2. Kwartaalrekeningen en eerste raming van de jaarrekeningen

De kwartaalrekeningen bevatten de eerste ramingen van de voornaamste nationale aggregaten. Zij verschijnen vier maal per jaar, 120 dagen na het verloop van het kwartaal waarop de rekeningen betrekking hebben. Samen met de resultaten van het vierde kwartaal verschijnt de eerste schatting van de jaarrekeningen, die grotendeels gebaseerd is op de kwartaalrekeningen.

In de kwartaalrekeningen, die consistent zijn met de nationale jaarrekeningen, worden de belangrijkste aggregaten uit zowel het bestedings-, inkomens- als productieoogpunt gepresenteerd. Ook de werkgelegenheid, het arbeidsvolume van de loontrekkenden en de beloning van werknemers per bedrijfstak wordt geschat.

Teneinde zo snel mogelijk cijfers betreffende het meest recente kwartaal ter beschikking te stellen, verschijnt reeds na 30 dagen een flash-raming van de bbp-groei. Deze wordt wel niet opgesplitst naar de verschillende deelcomponenten van het bbp. Een eerste raming van deze opsplitsing en van de andere aggregaten van de economie wordt 60 dagen na het einde van het kwartaal verspreid.

### 3. Rekeningen van de institutionele sectoren

De jaarrekeningen van de institutionele sectoren zijn opgenomen in de publicatie van de gedetailleerde nationale rekeningen (cf. punt 1). Midden oktober worden ze uitgebracht via de database van de Nationale Bank van België, NBB.Stat .

De complete rekeningenreeks voor de institutionele sector wordt gepubliceerd. De institutionele sectoren bestaan uit de niet-financiële vennootschappen, de financiële instellingen (en subsectoren), de overheid, de huishoudens, de IZW's t.b.v. huishoudens en het buitenland.

De kwartaalrekeningen van de institutionele sectoren worden vier maal per jaar verspreid, ongeveer 105 dagen na het einde van het kwartaal waarop zij betrekking hebben. Deze kwartaalrekeningen zijn in overeenstemming met hun jaarlijks equivalent (zie hierboven), maar zijn minder gedetailleerd. De focus ligt op de meest relevante aggregaten, in het bijzonder door middel van sleutelindicatoren en componenten. Deze rekeningen bevatten eveneens de kwartaalrekeningen van de overheid.

### 4. Rekeningen van de overheid

De kwartaalrekeningen van de overheid worden samen met de rekeningen van de institutionele sectoren verspreid (zie punt 3).

Jaarlijks worden twee ramingen van de jaarrekeningen van de overheid opgesteld, waarvan de resultaten worden gepubliceerd op de website van de Nationale Bank van België.

In de maand april volgend op het referentiejaar wordt een eerste raming gepubliceerd in de vorm van tabellen van ontvangsten en uitgaven van de overheid.

De tweede raming, die midden oktober wordt verspreid, omvat de volledige rekeningen van de overheid en haar subsectoren. Die versie bevat de gegevens die nodig zijn voor de analyse van de overheidsfinanciën en hun verhouding tot de rest van de economie. Deze rekeningen worden overgenomen in de publicatie van de gedetailleerde nationale rekeningen.

### 5. Aanbod- en gebruikstabellen

Op het einde van ieder jaar verschijnen de aanbod- en gebruikstabellen. Zij geven een beeld van de structuur van de productiekosten, van het inkomen dat wordt gegenereerd in het productieproces en van de goederen- en dienstenstromen die ofwel uit binnenlandse productie voortvloeien ofwel het resultaat zijn van in- en uitvoer.

### 6. Regionale rekeningen: aggregaten per bedrijfstak en rekening van de huishoudens

Op het einde van ieder jaar verschijnen de jaarlijkse regionale rekeningen. Zij verdelen per gewest, provincie en arrondissement meerdere variabelen uit de nationale rekeningen, waarmee ze volledig consistent zijn.

Naast de regionale bruto toegevoegde waarde en beloning van werknemers, bevat de publicatie ook de geregionaliseerde gegevens over het aantal werkzame personen en over de bruto investeringen in vaste activa. Ook de regionale cijfers met betrekking tot de rekening van de huishoudens maken deel uit van het geheel. Wat dit laatste betreft, gaat het om de belangrijkste

variabelen uit de rekening voor de bestemming van de primaire inkomens (beloning van werknemers en inkomen uit vermogen) en de secundaire inkomensverdeling (belastingen, sociale bijdragen en uitkeringen en beschikbaar inkomen).

## 7. Contactpersonen

Bbp flash-raming, kwartaal- en jaaraggregaten (eerste raming)

Yannick Rombauts      Tel. +32 2 221 26 93

e-mail: [qna@nbb.be](mailto:qna@nbb.be)

Kwartaalsectorrekeningen

Overheid

Claude Modard      Tel. +32 2 221 30 26

e-mail: [claudio.modard@nbb.be](mailto:claudio.modard@nbb.be)

Andere sectoren en globale integratie

Béatrice Thiry      Tel. +32 2 221 55 34

e-mail: [beatrice.thiry@nbb.be](mailto:beatrice.thiry@nbb.be)

Gedetailleerde jaarrekeningen en aanbod- en gebruikstabellen

Hans De Dyn      Tel. +32 2 221 30 38

e-mail: [hans.dedyn@nbb.be](mailto:hans.dedyn@nbb.be)

Sectorrekeningen

Odile Biernaux      Tel. +32 2 221 30 44

e-mail: [odile.biernaux@nbb.be](mailto:odile.biernaux@nbb.be)

Rekeningen van de overheid

Claude Modart      Tel. +32 2 221 30 26

e-mail: [claudio.modart@nbb.be](mailto:claudio.modart@nbb.be)

Regionale rekeningen en arbeidsmarkt (inclusief lonen)

Monica Maesele      Tel. +32 2 221 30 28

e-mail: [monica.maesele@nbb.be](mailto:monica.maesele@nbb.be)

Kapitaalgoederenvoorraad

Isabelle Brumagne      Tel. +32 2 221 28 77

e-mail: [isabelle.brumagne@nbb.be](mailto:isabelle.brumagne@nbb.be)

Satellietrekening van de IZWs

Odile Biernaux      Tel. +32 2 221 30 44

e-mail: [odile.biernaux@nbb.be](mailto:odile.biernaux@nbb.be)

Verspreiding van de reeksen

Kristof Segers      Tel. +32 2 221 38 70

e-mail : [kristof.segers@nbb.be](mailto:kristof.segers@nbb.be)

Toezicht en coördinatie

Catherine Rigo      Tel. +32 2 221 44 08

e-mail : [catherine.rigo@nbb.be](mailto:catherine.rigo@nbb.be)





## Algemene opmerkingen

In een aantal tabellen zijn de totalen, ten gevolge van afrondingen, niet steeds gelijk aan de som van de rubrieken.

De website van de Nationale Bank van België bevat de [publicatiekalender](#) van de belangrijkste economische statistieken opgesteld door de Bank en het INR.

In uitvoering van de SDDS-verplichting (IMF's Special Data Dissemination Standard) zijn ook alle statistieken die deel uitmaken van de SDDS in de kalender opgenomen. Publicatiedata zijn overgenomen van de instelling die de statistiek opstelt; sommige onder hen publiceren via hun eigen verspreidingskanalen ruimere kalenders over hun statistieken dan die vermeld op de website van de Bank.



## Conventionele tekens

r	raming
v	voorlopig
-	het gegeven bestaat niet of heeft geen zin
n.	niet beschikbaar
p.m.	pro memorie
0 of 0,0	nul of minder dan de helft van de laatst in aanmerking genomen eenheid



## Lijst van afkortingen

BBP	Bruto binnenlands product
BNI	Bruto nationaal inkomen
ESR	Europees systeem van nationale en regionale rekeningen
IGDFI	Indirect gemeten diensten van financiële intermediairs
INR	Instituut voor de nationale rekeningen
IZW	Instelling zonder winstoogmerk
NACE-BEL	Belgische versie van de statistische nomenclatuur van de economische activiteiten in de Europese gemeenschappen
NBB	Nationale Bank van België
SNA	System of National Accounts
Vwd	Verbeterd voor de invloed van het aantal gewerkte dagen en andere kalendereffecten <sup>1</sup>
VZW	Vereniging zonder winstoogmerk

<sup>1</sup> Andere kalendereffecten zijn bijvoorbeeld deze veroorzaakt door de verschillende samenstellingen van de week, tengevolge van het aantal dagen weekend en het aantal werkdagen.



### Bestellingen

Op de internetsite van de Nationale Bank van België, via de rubriek "[e-service](#)", kan u een gratis e-mailabonnement nemen op deze statistische publicatie. Deze wordt u dan automatisch op de publicatiedatum via e-mail toegezonden.

Via de rubriek "[Print-on-demand](#)" kan u tegen betaling een papieren versie van deze publicatie bestellen.

### Voor meer informatie

Wie meer informatie wenst over de inhoud, de methodologie, de berekeningswijze en de bronnen kan terecht bij de dienst nationale & regionale rekeningen en conjunctuur van de Nationale Bank van België.

Tel. +32 2 221 30 28 - Fax +32 2 221 32 30

[nationalaccounts@nbb.be](mailto:nationalaccounts@nbb.be)

### Verantwoordelijke uitgever

**Rudi Acx**

Chef van het departement Algemene statistiek

Nationale Bank van België

Naamloze vennootschap

RPR Brussel - Ondernemingsnummer: 0203.201.340

Maatschappelijke zetel: de Berlaimontlaan 14 - BE-1000 Brussel

[www.nbb.be](http://www.nbb.be)

© Illustraties: Nationale Bank van België

Opmaak: NBB Algemene statistiek

Omslag: NBB AG - Prepress & Image

Gepubliceerd in april 2017