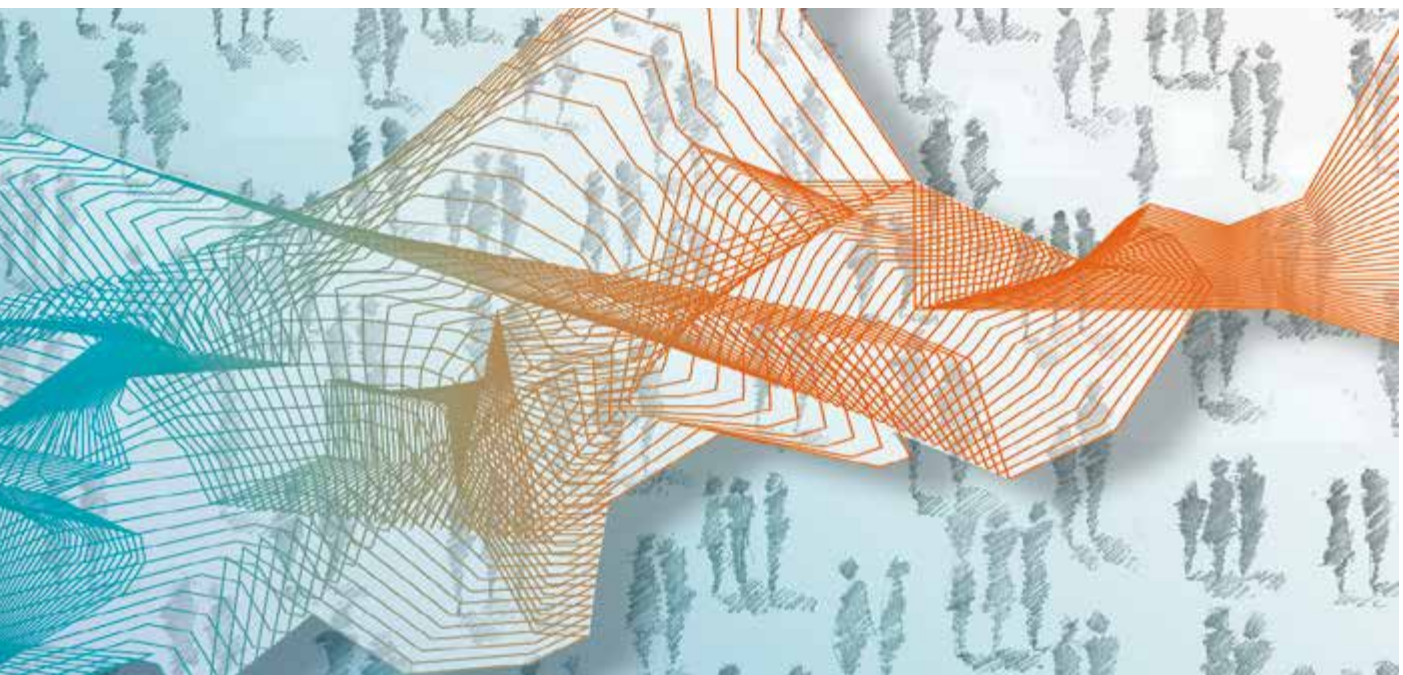




Instituut voor de nationale rekeningen



# Nationale rekeningen

Eerste raming van de jaarlijkse rekeningen 2015

#### Inhoud van de publicatie

De nationale rekeningen van België worden opgesteld volgens de definities van het Europees Systeem van nationale en regionale Rekeningen (ESR 2010).

Een eerste raming van de nationale rekeningen, grotendeels opgesteld op basis van de kwartaalrekeningen, verschijnt in april van het jaar dat volgt op het beschouwde jaar. De publicatie omvat de ontwikkeling van de belangrijkste jaaraggregaten van de nationale economie, gemeten in brutotermen. Ze bestaat uit twee hoofdstukken: het eerste geeft een korte synthese van de resultaten; in het tweede hoofdstuk zijn de verschillende statistische tabellen opgenomen (verdeling van het bruto binnenlands product volgens de invalshoeken toegevoegde waarde, bestedingen en inkomens; werkzame personen en beloning van werknemers).

De rekeningen zijn opgesteld op basis van de op 20 april 2016 beschikbare gegevens.

Deze versie van de rekeningen slaat op het jaar 2015 en werd afgesloten eind april 2016. Zij integreert de recentste cijfers van de overheidsrekeningen die op 20 april 2016 werden gepubliceerd. Vandaar dat de rekeningen in deze editie kunnen afwijken van de jaarlijkse gedetailleerde rekeningen die in september vorig jaar werden uitgebracht.

© Instituut voor de nationale rekeningen  
Nationale Bank van België, Brussel

Alle rechten voorbehouden.  
De volledige of gedeeltelijke verveelvoudiging van deze brochure voor educatieve en niet-commerciële doeleinden is toegestaan mits bronvermelding.

ISSN1784--2522(print)  
ISSN1784--2530(online)

## Woord vooraf

Deze publicatie bevat de eerste ramingen van het Instituut voor de Nationale Rekeningen (INR) met betrekking tot de voornaamste aggregaten van de nationale rekeningen voor het jaar 2015. De resultaten berusten grotendeels op de gegevens uit de nationale kwartaalrekeningen.

De nationale rekeningen op jaarbasis, die de maatstaf vormen voor het meten van de economische resultaten in de loop van een bepaald jaar, worden uitgedrukt in brutotermen. Het aantal werkdagen kan evenwel van jaar tot jaar die resultaten beïnvloeden. Om de interpretatie van de eindresultaten over de jaren heen te vergemakkelijken, werden de in de toelichting opgenomen tabellen aangevuld met voor kalenderinvloeden gezuiverde gegevens.

Sinds 1 september 2014 verloopt elke publicatie van de nationale en regionale rekeningen evenals de onderdelen ervan zoals bijvoorbeeld de overheidsrekeningen (en de notificatie voor de procedure van de buitensporige tekorten) volgens de nieuwe methodologie van het Europees Stelsel van Rekeningen ESR 2010, dat op 13 maart 2013 door het Europees Parlement werd gestemd. Die methodologie vervangt het ESR 1995.

De voorzitter van de Raad van Bestuur van het  
Instituut voor de Nationale Rekeningen

Jean-Marc Delporte

Brussel, april 2016.



# Inhoudstafel

Voorwoord	3
Synthese	7
Tabellen	
1 Oorsprong van het binnenlands product: bruto toegevoegde waarde per bedrijfstak	14
1.1 Ramingen tegen lopende prijzen	14
1.2 Ramingen in kettingeuro's (referentiejaar 2013)	14
1.3 Bijdragen tot de volumeverandering van het BBP t.o.v. dezelfde periode van het voorgaande jaar	15
2 Besteding van het binnenlands product: belangrijkste bestedingscategorieën	16
2.1 Ramingen tegen lopende prijzen	16
2.2 Ramingen in kettingeuro's (referentiejaar 2013)	16
2.3 Bijdragen tot de volumeverandering van het BBP t.o.v. dezelfde periode van het voorgaande jaar	17
3 Verdeling van het binnenlands product: belangrijkste inkomenscategorieën, ramingen tegen lopende prijzen	17
4 Arbeidsmarktstatistieken	18
4.1 Verdeling van de beloning van werknemers per bedrijfstak	18
4.2 Nationale werkgelegenheid: aantal zelfstandigen en werknemers	18
4.3 Binnenlandse werkgelegenheid: verdeling van het aantal werkzame personen per bedrijfstak	18
4.4 Arbeidsvolume per bedrijfstak: werknemers	19
Publicaties van het INR en contactpersonen	21
Algemene opmerkingen	25
Conventionele tekens	27
Lijst van afkortingen	29



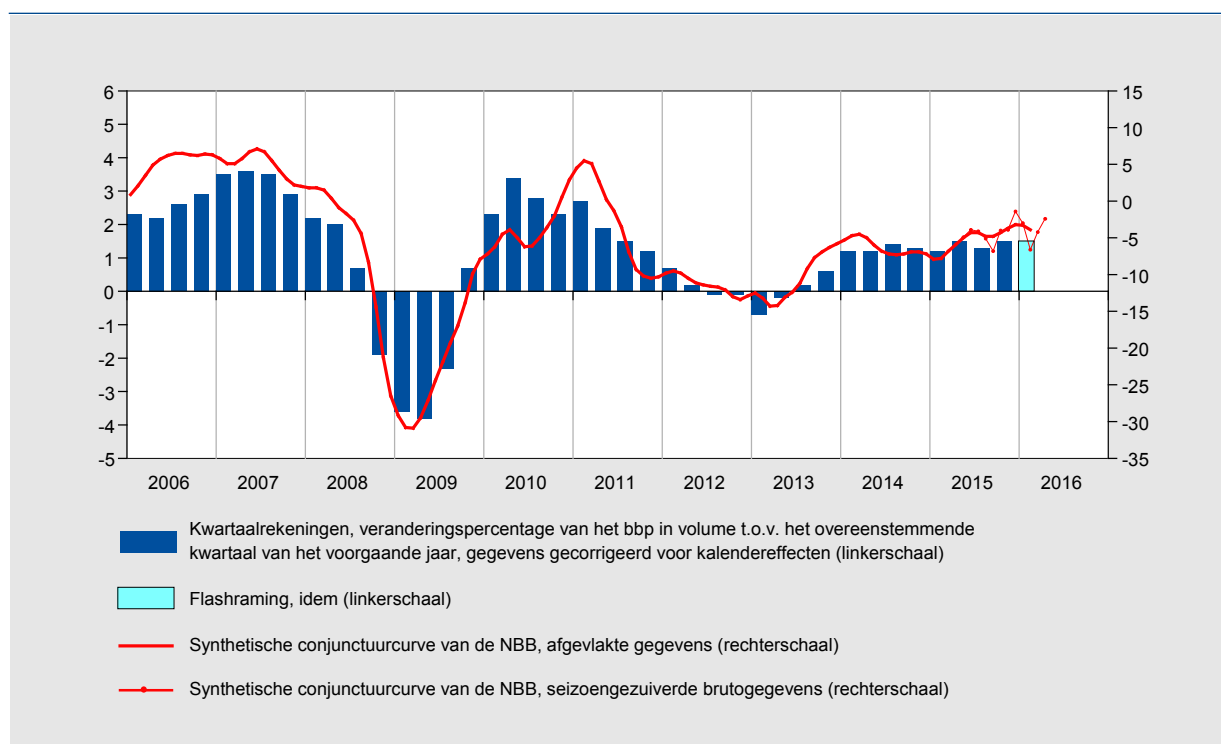
# Synthese

## 1. Algemene ontwikkeling van de economische activiteit in 2015

Na de heropleving opgetekend in het tweede kwartaal van 2013, vertoonde de economische activiteit een min of meer stabiele positieve groei gedurende het hele jaar 2014. Ook in 2015 zette deze stabiele positieve groei zich door. In het eerste kwartaal van 2015 bedroeg de jaar op jaar groei +1,2 %. Daarna vertoonde de economische activiteit een lichte versnelling, met een groei, jaar op jaar, van 1,5 % in het tweede kwartaal van 2015. In het derde kwartaal van 2015 viel de economische groei licht terug tot 1,3 % om vervolgens op 1,6 % te belanden in het vierde kwartaal van 2015.

Over heel 2015 nam het bruto binnenlands product (bbp) naar volume met 1,4 % toe, na een stijging met 1,3 % in 2014.

GRAFIEK 1 BBP EN CONJUNCTUURVERLOOP



Bron: INR.

## 2. Oorsprong van het binnenlands product: uitsplitsing van de toegevoegde waarde

TABEL 1 OORSPRONG VAN HET BINNENLANDS PRODUCT  
(brutogegevens in volume, veranderingspercentages t.o.v. het voorgaande jaar)

	2009	2010	2011	2012	2013	2014	2015	p.m. 2014 Vwd <sup>1</sup>	p.m. 2015 Vwd <sup>1</sup>
Landbouw, bosbouw, visserij	-8,9	7,8	0,8	-0,8	-11,7	1,8	-0,4	1,8	-0,4
Industrie	-7,5	6,1	1,4	-1,5	0,9	1,7	0,4	1,7	0,4
Bouwnijverheid	0,0	0,2	6,0	0,8	-1,5	3,3	2,0	3,3	2,0
Diensten	-1,1	1,8	2,0	0,4	0,0	1,0	1,6	1,0	1,6
voornamelijk aan bedrijven verleend <sup>2</sup>	-1,9	2,5	2,6	-0,3	-0,2	1,2	2,0	1,2	2,0
voornamelijk aan huishoudens verleend <sup>3</sup>	0,7	0,3	0,8	2,1	0,4	0,7	0,6	0,7	0,6
Bruto binnenlands product	-2,3	2,7	1,8	0,2	0,0	1,3	1,4	1,3	1,4

Bron: INR.

- 1 Vwd: verbeterd voor de invloed van het aantal gewerkte dagen en andere kalendereffecten.
- 2 Nace-takken van G tot N
- 3 Nace-takken van O tot T

De toegevoegde waarde in de industrie is in 2015 gestegen met 0,4 % tegenover een stijging met 1,7 % in 2014. Het groeitempo vertraagde ook in de bouwnijverheid, namelijk van 3,3 % in 2014 tot 2,0 % in 2015.

De toegevoegde waarde in de diensten groeide met 1,6 %, dat is een sterkere toename dan in 2014 (+1,0 %). Zo steeg de toegevoegde waarde in de voornamelijk aan bedrijven verleende diensten met 2,0 %, waar alle onderliggende bedrijfstakken een stijging vertoonden. Ook de toegevoegde waarde in de aan huishoudens verleende diensten steeg (+0,9 %), voornamelijk in de culturele en diverse diensten.

## 3. Besteding van het binnenlands product: belangrijkste bestedingscategorieën

De binnenlandse vraag ongerekend voorraden nam in 2015 met 1,3 % toe. Deze toename steunde op de consumptieve bestedingen van de private sector en op de bedrijfsinvesteringen, die respectievelijk met 1,3 % en 3,3 % opliepen. De overheidsconsumptie vertoonde een lichte stijging met 0,2 %. De investeringen van de huishoudens in woningen stegen eveneens, namelijk met 1,2 %, terwijl de overheidsinvesteringen met 0,6 % daalden. De groei van de totale bruto-investeringen in vaste activa beliep 2,3 %.

De buitenlandse vraag nam in 2015 eveneens toe. De groei van het uitvoervolume van goederen en diensten bedroeg 4,8 % in 2015, tegen 5,4 % in 2014. Die stijging van de uitvoer in 2015 was echter geringer dan die van de invoer (+5,2 %), zodat de netto-uitvoer van goederen en diensten een negatieve bijdrage van 0,3 procentpunt leverde tot de bbp-groei. De bijdrage van de voorraadwijziging tot de bbp-groei kwam in 2015 op 0,4 procentpunt uit, tegen -0,2 procentpunt in 2014.



**TABEL 2 BESTEDING VAN HET BINNENLANDS PRODUCT**  
(brutogegevens in volume, veranderingspercentages t.o.v. het voorgaande jaar)

	2009	2010	2011	2012	2013	2014	2015	p.m. 2014 Vwd <sup>1</sup>	p.m. 2015 Vwd <sup>1</sup>
Consumptieve particuliere bestedingen	0,5	2,7	0,3	0,6	0,9	0,4	1,3	0,4	1,3
Consumptieve bestedingen van de overheid	1,1	1,0	1,3	1,5	-0,1	0,3	0,2	0,3	0,2
Investerings in vaste activa	-6,6	-0,8	4,2	0,2	-1,7	6,9	2,4	7,0	2,3
Investerings van de ondernemingen	-7,5	-2,1	6,5	0,0	-0,5	8,0	3,3	8,0	3,3
Investerings in woongebouwen	-10,4	1,8	-2,5	-0,1	-4,1	5,7	1,2	5,7	1,2
Overheidsinvesteringe	11,0	0,8	5,9	2,2	-3,9	3,2	-0,6	3,2	-0,6
Binnenlandse vraag (ongerekend voorraden)	-1,1	1,5	1,4	0,7	0,0	1,8	1,3	1,8	1,3
Voorraadwijzigingen <sup>2</sup>	0,0	0,5	0,7	-0,9	-0,7	-0,1	0,3	-0,2	0,4
Uitvoer van goederen en diensten	-9,4	10,3	6,7	1,8	1,6	5,4	4,9	5,4	4,8
Invoer van goederen en diensten	-9,1	9,6	7,3	1,4	0,8	5,9	5,2	5,9	5,2
Netto-uitvoer van goederen en diensten <sup>2</sup>	0,0	0,7	-0,3	0,3	0,7	-0,4	-0,2	-0,4	-0,3
Bruto binnenlands product	-2,3	2,7	1,8	0,2	0,0	1,3	1,4	1,3	1,4

Bron: INR.

- 1 Vwd: verbeterd voor de invloed van het aantal gewerkte dagen en andere kalendereffecten.  
2 Bijdrage tot de bbp-groei.

## 4. Arbeidsmarkt

De werkgelegenheid, uitgedrukt in aantal personen, nam in 2015 toe, dankzij de creatie van 41 400 banen (+0,9 %). Ook in het voorgaande jaar nam de werkgelegenheid toe, zij het met 15 600 banen, of dus een lichte stijging van 0,3 %.

Die werkgelegenheidscreatie in 2015 vindt zijn oorsprong zowel bij de loontrekkenden, waar 31 100 nieuwe banen werden gecreëerd (+0,8 %), als bij de zelfstandige tewerkstelling (+10 300 personen of +1,4 %).

**TABEL 3 WERKGELEGENHEID EN ARBEIDSVOLUME<sup>1</sup>**  
(bruto gegevens, veranderingen t.o.v. het voorgaande jaar)

	2009	2010	2011	2012	2013	2014	2015
<i>Veranderingen in duizenden personen:</i>							
Totale binnenlandse werkgelegenheid	-7,4	28,5	61,3	16,1	-17,7	15,6	41,4
Loontrekkenden	-13,4	23,2	53,3	8,3	-23,6	8,6	31,1
Zelfstandigen	6,0	5,3	8,0	7,8	5,9	7,1	10,3
<i>Veranderingen in procenten:</i>							
Totale binnenlandse werkgelegenheid	-0,2	0,6	1,4	0,4	-0,4	0,3	0,9
Loontrekkenden	-0,4	0,6	1,4	0,2	-0,6	0,2	0,8
Zelfstandigen	0,8	0,7	1,1	1,1	0,8	0,9	1,4
Arbeidsvolume van de loontrekkenden	-1,9	0,6	2,1	0,3	-0,8	0,3	0,6

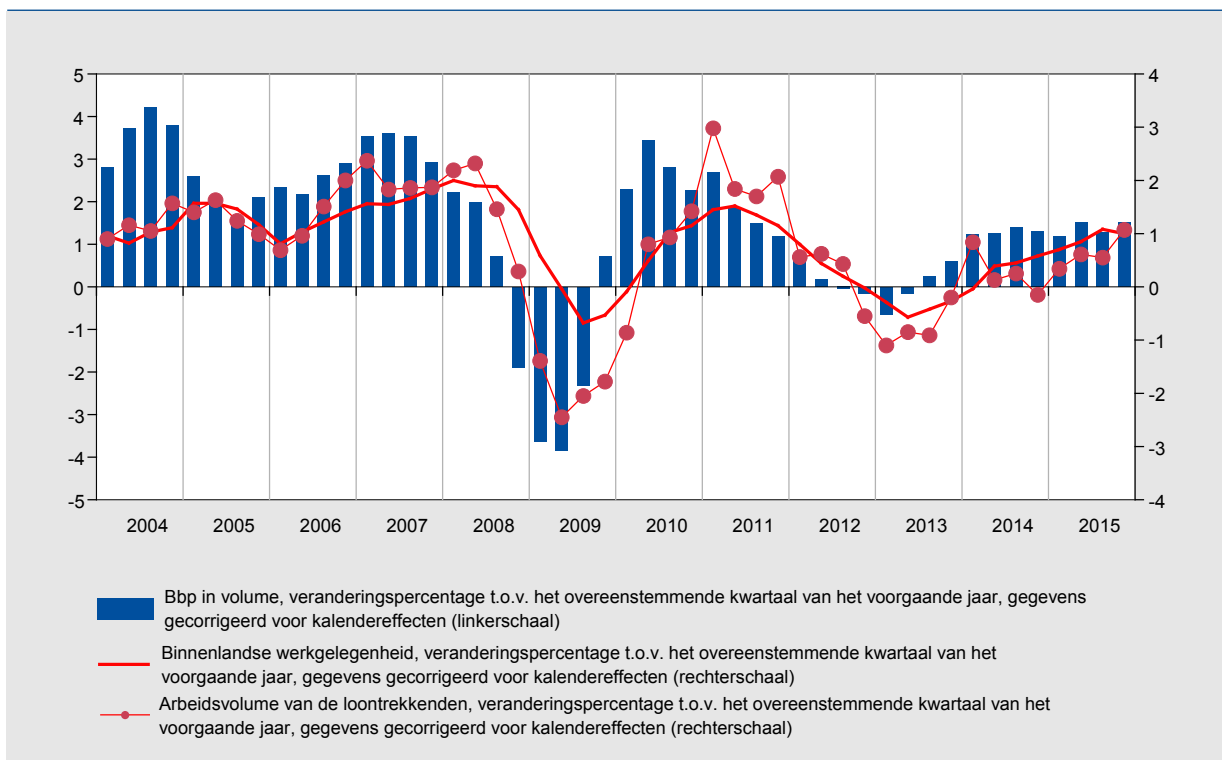
Bron: INR.

- 1 De werkgelegenheidsgegevens in aantal personen zijn niet beïnvloed door het aantal gewerkte dagen, en worden bijgevolg steeds in bruto termen verstrekt. De gewerkte uren daarentegen ondervinden een quasi proportionele invloed van het aantal gewerkte dagen en worden dus steeds gecorrigeerd voor kalenderinvloeden.

Deze totaalbedragen verhullen evenwel enkele uiteenlopende ontwikkelingen. Zo werd het jaar 2015 gekenmerkt door een nettobanverlies in de industrie en in de bouwnijverheid. De dienstensector, daarentegen, vertoont opnieuw een nettobanengroei, met name in de bedrijfstakken 'Vrije beroepen en wetenschappelijke en technische activiteiten en administratieve en ondersteunende diensten' en 'Menselijke gezondheidszorg en maatschappelijke dienstverlening'. De werkgelegenheid nam echter af in de bedrijfstak 'Financiële activiteiten en verzekeringen'.

Over heel 2015 vertoonde het arbeidsvolume van de loontrekkenden (uitgedrukt in aantal gewerkte uren) een toename van 0,6 %. Het arbeidsvolume nam bijgevolg minder snel toe dan het aantal loontrekkenden, terwijl in 2014 de groei van dezelfde grootteorde was. Het aantal gewerkte uren per loontrekkende is immers licht gedaald in 2015 (-0,2 %).

**GRAFIEK 2**    **BBP EN ARBEIDSMARKT**  
(veranderingspercentages t.o.v. het voorgaande jaar)



Bron: INR

De evolutie van de totale loonkosten zichtbaar in 2014 heeft zich in stand gehouden in 2015, zowel in de economie als geheel (1,1% in 2015 tegen 1,2 % in 2014) als in de private sector (1,2 % in 2015 tegen 1,0 % in het voorgaande jaar).

Die handhaving van de groei van de totale loonkosten wordt voornamelijk verklaard door de groei van het arbeidsvolume van de loontrekkenden die iets sterker was dan in 2014 en daardoor opweegde tegen de vertraging van de loonkosten per uur. Voor de gehele economie bedraagt de groei van de loonkost per uur namelijk 0,5 % tegen 0,8 % in 2014.

**TABEL 4 LOONKOSTEN**  
(brutocijfers, veranderingspercentages t.o.v. het voorgaande jaar)

	2009	2010	2011	2012	2013	2014	2015	<i>p.m. 2014</i> Vwd <sup>1</sup>	<i>p.m. 2015</i> Vwd <sup>1</sup>
<b>TOTALE ECONOMIE</b>									
Loonmassa	0,7	2,0	4,6	3,5	2,0	1,2	1,1	1,2	1,2
Brutolonen	0,2	1,8	4,7	3,2	1,5	1,2	1,1	1,2	1,1
Loonkost per uur	2,7	1,4	2,4	3,2	2,7	0,8	0,5	0,9	0,5
Bruto-uurlonen	2,1	1,2	2,5	2,9	2,2	0,9	0,5	0,9	0,5
<b>PRIVATE SECTOR<sup>2</sup></b>									
Loonmassa	-0,4	1,8	4,7	3,3	1,6	1,0	1,2	1,0	1,2
Brutolonen	-0,9	1,7	5,2	3,2	1,4	1,1	1,2	1,1	1,2
Loonkost per uur	2,7	1,2	2,0	3,2	2,6	0,7	0,4	0,7	0,5
Bruto-uurlonen	2,1	1,2	2,5	3,0	2,4	0,8	0,4	0,8	0,5
<i>pm conventionele brutolonen</i>	2,6	0,7	2,7	3,0	2,0	0,8	0,1		

Bronnen: INR, NBB, FOD Werkgelegenheid, arbeid en sociaal overleg (WASO).

- 1 Vwd :verbeterd voor de invloed van het aantal gewerkte dagen en andere kalendereffecten
2. De private sector is gedefinieerd als totale economie (S.1) buiten overheidssector (S.13), behalve in 2015 waar die laatste is benaderd door het gebruik van de tak "Overheid en onderwijs".

In de private sector stegen de bruto-uurlonen met 0,4 %, wat iets meer is dan de toename met 0,1 % van de conventionele bruto-uurlonen die de FOD Werkgelegenheid, Arbeid en Sociaal Overleg in de overeenkomsten vaststelde.



# Tabellen



## 1 OORSPRONG VAN HET BINNENLANDS PRODUCT: BRUTO TOEGEVOEGDE WAARDE PER BEDRIJFSTAK

### 1.1 RAMINGEN TEGEN LOPENDE PRIJZEN

(miljoenen euro's, voor seizoeninvloeden en kalendereffecten gezuiverde gegevens)

	2006	2007	2008	2009	2010	2011	2012	2013	2014	2015
Landbouw, bosbouw en visserij	2.951	3.051	2.507	2.265	2.784	2.441	3.040	2.781	2.518	2.257
Nijverheid en energie	57.442	60.178	59.003	53.592	57.549	58.695	58.203	58.521	59.048	59.819
Bouwnijverheid	15.378	16.711	18.057	17.938	18.129	19.456	19.633	19.490	20.319	20.549
Diensten										
Handel, vervoer en horeca	61.376	65.156	67.270	64.195	66.678	68.751	69.280	69.830	70.715	72.265
Informatie en communicatie	11.730	12.479	12.758	13.418	13.942	14.316	14.964	14.565	14.827	15.492
Financiële dienstverlening	16.060	15.780	15.084	17.851	20.096	21.396	21.896	21.299	22.129	22.653
Verhuur en handel van onroerend goed	26.532	28.117	29.257	28.467	28.796	29.628	30.059	30.457	30.945	31.550
Zakelijke dienstverlening	34.528	37.626	39.967	39.179	40.723	43.584	44.645	46.925	48.601	50.910
Overheid en onderwijs	40.366	42.064	44.498	45.782	47.148	49.316	51.344	52.857	53.852	54.630
Gezondheids- en welzijnszorg	19.042	20.123	21.661	22.907	23.535	24.571	25.859	26.683	27.165	27.752
Cultuur, recreatie, overige diensten	6.431	6.672	6.937	7.003	7.155	7.491	7.723	7.863	8.047	8.430
Productgebonden belastingen min subsidies	34.836	36.753	37.057	36.185	38.567	39.462	40.802	41.405	42.243	43.101
<b>Bruto binnenlands product tegen marktprijzen</b>	<b>326.673</b>	<b>344.709</b>	<b>354.057</b>	<b>348.781</b>	<b>365.101</b>	<b>379.106</b>	<b>387.447</b>	<b>392.675</b>	<b>400.408</b>	<b>409.407</b>

### 1.2 RAMINGEN IN KETTINGEURO'S (REFERENTIEJAAR 2013)

(miljoenen euro's, voor seizoeninvloeden en kalendereffecten gezuiverde gegevens)

	2006	2007	2008	2009	2010	2011	2012	2013	2014	2015
Landbouw, bosbouw en visserij	3.192	3.184	3.203	2.919	3.148	3.174	3.150	2.781	2.830	2.819
Nijverheid en energie	56.821	59.893	59.183	54.760	58.092	58.909	58.017	58.521	59.528	59.794
Bouwnijverheid	17.952	18.268	18.468	18.473	18.517	19.631	19.796	19.490	20.124	20.536
Diensten										
Handel, vervoer en horeca	68.041	71.303	72.091	69.108	70.615	71.273	70.701	69.830	69.709	70.491
Informatie en communicatie	12.850	13.339	13.520	14.319	14.532	14.855	15.105	14.565	14.760	15.358
Financiële dienstverlening	20.144	19.339	19.633	18.965	19.946	20.957	21.951	21.299	22.108	22.367
Verhuur en handel van onroerend goed	27.639	28.002	28.654	29.233	29.807	30.355	30.434	30.457	30.823	31.121
Zakelijke dienstverlening	40.376	43.143	44.628	43.331	44.477	46.666	45.219	46.925	47.823	49.595
Overheid en onderwijs	49.834	50.597	51.406	51.165	51.554	51.759	52.424	52.857	53.288	53.429
Gezondheids- en welzijnszorg	23.753	24.281	24.738	25.763	25.608	25.816	26.764	26.683	26.855	27.027
Cultuur, recreatie, overige diensten	7.355	7.413	7.657	7.443	7.484	7.707	7.864	7.863	7.882	8.130
Productgebonden belastingen min subsidies	40.793	42.152	40.698	39.780	41.486	41.013	41.251	41.405	42.033	42.538
<b>Bruto binnenlands product tegen marktprijzen</b>	<b>368.433</b>	<b>380.934</b>	<b>383.774</b>	<b>375.015</b>	<b>385.121</b>	<b>392.041</b>	<b>392.663</b>	<b>392.675</b>	<b>397.760</b>	<b>403.227</b>

### 1.3 BIJDRAGEN TOT DE VOLUMEVERANDERING VAN HET BBP T.O.V. DEZELFDE PERIODE VAN HET VOORGAANDE JAAR

(procentpunten, voor kalendereffecten gezuiverde gegevens)

	2006	2007	2008	2009	2010	2011	2012	2013	2014	2015
Landbouw, bosbouw en visserij	0,1	0,0	0,0	-0,1	0,1	0,0	0,0	-0,1	0,0	0,0
Nijverheid en energie	0,2	1,0	-0,2	-1,2	0,9	0,2	-0,2	0,1	0,3	0,1
Bouwnijverheid	0,4	0,1	0,1	0,0	0,0	0,3	0,0	-0,1	0,2	0,1
Diensten	1,5	2,0	1,3	-0,7	1,3	1,4	0,3	0,0	0,7	1,1
Handel, vervoer en horeca	0,1	0,9	0,2	-0,8	0,4	0,2	-0,1	-0,2	0,0	0,2
Informatie en communicatie	0,1	0,1	0,0	0,2	0,1	0,1	0,1	-0,1	0,0	0,2
Financiële dienstverlening	0,4	-0,2	0,1	-0,1	0,3	0,3	0,3	-0,2	0,2	0,1
Verhuur en handel van onroerend goed	0,1	0,1	0,2	0,2	0,2	0,1	0,0	0,0	0,1	0,1
Zakelijke dienstverlening	0,6	0,7	0,4	-0,3	0,3	0,5	-0,4	0,4	0,2	0,4
Overheid en onderwijs	0,2	0,2	0,2	-0,1	0,1	0,1	0,2	0,1	0,1	0,0
Gezondheids- en welzijnszorg	0,0	0,1	0,1	0,3	0,0	0,1	0,2	0,0	0,0	0,0
Cultuur, recreatie, overige diensten	0,0	0,0	0,1	-0,1	0,0	0,1	0,0	0,0	0,0	0,1
Productgebonden belastingen min subsidies	0,3	0,4	-0,4	-0,2	0,4	-0,1	0,1	0,0	0,2	0,1
<b>Bruto binnenlands product tegen marktprijzen</b>	<b>2,5</b>	<b>3,4</b>	<b>0,7</b>	<b>-2,3</b>	<b>2,7</b>	<b>1,8</b>	<b>0,2</b>	<b>0,0</b>	<b>1,3</b>	<b>1,4</b>



## 2 BESTEDING VAN HET BINNENLANDS PRODUCT: BELANGRIJKSTE BESTEDINGSCATEGORIEËN

### 2.1 RAMINGEN TEGEN LOPENDE PRIJZEN

(miljoenen euro's, voor seizoeninvloeden en kalendereffecten gezuiverde gegevens)

	2006	2007	2008	2009	2010	2011	2012	2013	2014	2015
<b>Consumptieve particuliere bestedingen <sup>1</sup></b>	<b>164.949</b>	<b>172.866</b>	<b>181.392</b>	<b>181.546</b>	<b>189.693</b>	<b>196.069</b>	<b>201.182</b>	<b>205.167</b>	<b>207.052</b>	<b>210.803</b>
<b>Consumptieve bestedingen van de overheid</b>	<b>71.514</b>	<b>74.412</b>	<b>79.857</b>	<b>83.782</b>	<b>85.999</b>	<b>90.128</b>	<b>93.976</b>	<b>95.622</b>	<b>97.502</b>	<b>99.078</b>
Bruto binnenlandse kapitaalvorming										
Bruto kapitaalvorming	72.994	80.096	84.890	78.782	79.665	85.612	87.674	86.839	93.235	95.564
Bruto-investeringen van de ondernemingen, zelfstandigen en IZW's	48.231	52.999	56.315	51.463	51.415	56.705	57.823	57.886	62.810	64.994
Bruto-investeringen in woongebouwen	18.344	20.065	21.154	19.186	19.852	19.630	20.205	19.678	20.882	21.154
Bruto-investeringen van de overheid	6.419	7.032	7.421	8.132	8.398	9.278	9.645	9.274	9.542	9.416
Voorraadverandering	5.348	4.060	5.869	-3.241	3.163	5.388	2.257	26	-973	-2.888
<b>Netto-uitvoer van goederen en diensten (uitvoer - invoer)</b>	<b>11.868</b>	<b>13.275</b>	<b>2.048</b>	<b>7.913</b>	<b>6.581</b>	<b>1.909</b>	<b>2.358</b>	<b>5.022</b>	<b>3.592</b>	<b>6.850</b>
Totale uitvoer	247.302	267.123	282.189	241.760	279.135	309.433	318.904	322.649	336.420	345.592
Totale invoer	235.434	253.848	280.141	233.847	272.554	307.524	316.546	317.627	332.827	338.742
<b>Bruto binnenlands product tegen marktprijzen</b>	<b>326.673</b>	<b>344.709</b>	<b>354.057</b>	<b>348.781</b>	<b>365.101</b>	<b>379.106</b>	<b>387.447</b>	<b>392.675</b>	<b>400.408</b>	<b>409.407</b>

<sup>1</sup> Consumptieve bestedingen van de huishoudens en de instellingen zonder winsttoegmerk (IZW's).

### 2.2 RAMINGEN IN KETTINGEURO'S (REFERENTIEJAAR 2013)

(miljoenen euro's, voor seizoeninvloeden en kalendereffecten gezuiverde gegevens)

	2006	2007	2008	2009	2010	2011	2012	2013	2014	2015
<b>Consumptieve particuliere bestedingen <sup>1</sup></b>	<b>188.493</b>	<b>191.986</b>	<b>195.241</b>	<b>196.203</b>	<b>201.512</b>	<b>202.206</b>	<b>203.398</b>	<b>205.167</b>	<b>205.906</b>	<b>208.586</b>
<b>Consumptieve bestedingen van de overheid</b>	<b>86.970</b>	<b>88.631</b>	<b>91.150</b>	<b>92.187</b>	<b>93.110</b>	<b>94.295</b>	<b>95.717</b>	<b>95.622</b>	<b>95.915</b>	<b>96.115</b>
Bruto binnenlandse kapitaalvorming										
Bruto kapitaalvorming	84.020	89.696	91.397	85.334	84.629	88.199	88.371	86.852	92.949	95.123
Bruto-investeringen van de ondernemingen, zelfstandigen en IZW's	54.280	58.381	60.336	55.792	54.635	58.213	58.206	57.886	62.496	64.569
Bruto-investeringen in woongebouwen	22.576	23.626	23.117	20.709	21.090	20.552	20.527	19.678	20.793	21.042
Bruto-investeringen van de overheid	7.282	7.772	7.968	8.842	8.910	9.440	9.646	9.274	9.568	9.509
Voorraadverandering	n.	n.	n.	n.	n.	n.	n.	n.	n.	n.
<b>Netto-uitvoer van goederen en diensten (uitvoer - invoer)</b>	<b>n.</b>	<b>n.</b>	<b>n.</b>	<b>n.</b>	<b>n.</b>	<b>n.</b>	<b>n.</b>	<b>n.</b>	<b>n.</b>	<b>n.</b>
Totale uitvoer	272.166	287.694	292.626	265.046	292.430	311.999	317.565	322.649	339.968	356.403
Totale invoer	265.612	280.688	290.463	264.290	289.728	310.909	315.196	317.627	336.322	353.786
<b>Bruto binnenlands product tegen marktprijzen</b>	<b>368.433</b>	<b>380.934</b>	<b>383.774</b>	<b>375.015</b>	<b>385.121</b>	<b>392.041</b>	<b>392.663</b>	<b>392.675</b>	<b>397.760</b>	<b>403.227</b>

<sup>1</sup> Consumptieve bestedingen van de huishoudens en de instellingen zonder winsttoegmerk (IZW's).

## 2.3 BIJDRAGEN TOT DE VOLUMEVERANDERING VAN HET BBP T.O.V. DEZELFDE PERIODE VAN HET VOORGAANDE JAAR

(procentpunten, voor kalendereffecten gezuiverde gegevens)

	2006	2007	2008	2009	2010	2011	2012	2013	2014	2015
<b>Consumptieve particuliere bestedingen <sup>1</sup></b>	<b>0,7</b>	<b>0,9</b>	<b>0,9</b>	<b>0,3</b>	<b>1,4</b>	<b>0,2</b>	<b>0,3</b>	<b>0,5</b>	<b>0,2</b>	<b>0,7</b>
<b>Consumptieve bestedingen van de overheid</b>	<b>0,2</b>	<b>0,4</b>	<b>0,6</b>	<b>0,3</b>	<b>0,2</b>	<b>0,3</b>	<b>0,4</b>	<b>0,0</b>	<b>0,1</b>	<b>0,1</b>
Bruto binnenlandse kapitaalvorming	0,9	1,8	0,5	-2,4	0,3	1,7	-0,8	-1,1	1,4	0,9
Bruto kapitaalvorming	0,4	1,5	0,4	-1,6	-0,2	0,9	0,0	-0,4	1,6	0,5
Bruto-investeringen van de ondernemingen, zelfstandigen en IZW's	0,3	1,1	0,5	-1,2	-0,3	0,9	0,0	-0,1	1,2	0,5
Bruto-investeringen in woongebouwen	0,3	0,3	-0,1	-0,6	0,1	-0,1	0,0	-0,2	0,3	0,1
Bruto-investeringen van de overheid	-0,2	0,1	0,1	0,2	0,0	0,1	0,1	-0,1	0,1	0,0
Voorraadverandering	0,4	0,3	0,1	-0,8	0,5	0,7	-0,9	-0,7	-0,2	0,4
<b>Netto-uitvoer van goederen en diensten</b>	<b>0,7</b>	<b>0,2</b>	<b>-1,2</b>	<b>-0,4</b>	<b>0,7</b>	<b>-0,3</b>	<b>0,3</b>	<b>0,7</b>	<b>-0,4</b>	<b>-0,3</b>
Totale uitvoer	3,9	4,3	1,3	-7,5	7,2	5,1	1,5	1,3	4,4	4,1
Totale invoer	3,2	4,1	2,6	-7,1	6,5	5,5	1,1	0,6	4,8	4,3
<b>Bruto binnenlands product tegen marktprijzen</b>	<b>2,5</b>	<b>3,4</b>	<b>0,7</b>	<b>-2,3</b>	<b>2,7</b>	<b>1,8</b>	<b>0,2</b>	<b>0,0</b>	<b>1,3</b>	<b>1,4</b>

<sup>1</sup> Consumptieve bestedingen van de gezinshuishoudingen en de instellingen zonder winstoogmerk (IZW's).

## 3 VERDELING VAN HET BINNENLANDS PRODUCT: BELANGRIJKSTE INKOMENSCATEGORIEËN, RAMINGEN TEGEN LOPENDE PRIJZEN

(miljoenen euro's, voor seizoeninvloeden en kalendereffecten gezuiverde gegevens)

	2006	2007	2008	2009	2010	2011	2012	2013	2014	2015
<b>Beloning van werknemers</b>	<b>160.311</b>	<b>168.866</b>	<b>178.305</b>	<b>179.600</b>	<b>183.201</b>	<b>191.705</b>	<b>198.283</b>	<b>202.105</b>	<b>204.488</b>	<b>206.846</b>
Lonen	118.050	123.481	130.121	130.230	132.592	138.944	143.380	145.431	147.206	148.896
Sociale premies	42.252	45.377	48.176	49.361	50.601	52.753	54.895	56.665	57.274	57.950
<b>Bruto exploitatieoverschot en bruto gemengd inkomen</b>	<b>132.014</b>	<b>140.591</b>	<b>140.845</b>	<b>135.773</b>	<b>147.036</b>	<b>151.875</b>	<b>151.171</b>	<b>152.544</b>	<b>157.041</b>	<b>162.821</b>
Netto belastingen op productie en invoer	34.349	35.251	34.907	33.408	34.863	35.527	37.993	38.026	38.878	39.741
<b>Bruto binnenlands inkomen tegen marktprijzen</b>	<b>326.673</b>	<b>344.709</b>	<b>354.057</b>	<b>348.781</b>	<b>365.101</b>	<b>379.106</b>	<b>387.447</b>	<b>392.675</b>	<b>400.408</b>	<b>409.407</b>

## 4 ARBEIDSMARKTSTATISTIEKEN

### 4.1 VERDELING VAN DE BELONING VAN WERKNEMERS PER BEDRIJFSTAK

(binnenlands concept, miljoenen euro's, voor seizoeninvloeden en kalendereffecten gezuiverde gegevens)

	2006	2007	2008	2009	2010	2011	2012	2013	2014	2015
Landbouw, bosbouw en visserij	320	342	358	393	411	455	482	500	521	535
Nijverheid en energie	32.499	33.808	34.681	32.675	32.788	34.276	35.056	35.339	35.426	35.120
Bouwnijverheid	8.001	8.564	9.142	9.295	9.301	9.998	10.226	10.171	10.258	10.064
Diensten	119.491	126.153	134.123	137.238	140.701	146.976	152.520	156.094	158.282	161.127
Handel, vervoer en horeca	33.357	35.251	37.328	38.124	38.963	39.855	41.189	41.525	42.038	42.613
Informatie en communicatie	5.764	6.103	6.587	7.133	7.083	7.345	7.549	7.732	7.799	7.965
Financiële dienstverlening	8.748	9.103	9.515	9.489	9.306	9.718	9.877	9.948	9.834	9.819
Verhuur en handel van onroerend goed	628	679	733	813	827	866	897	938	955	979
Zakelijke dienstverlening	16.455	18.105	19.410	18.614	19.462	20.997	21.783	22.365	22.855	23.808
Overheid en onderwijs	36.052	37.546	39.765	41.102	42.250	44.111	45.857	47.311	48.214	48.643
Gezondheids- en welzijnszorg	14.585	15.318	16.432	17.388	18.169	19.343	20.378	21.176	21.413	22.006
Cultuur, recreatie, overige diensten	3.902	4.048	4.353	4.575	4.640	4.743	4.991	5.099	5.175	5.295
<b>Totale beloning van werknemers</b>	<b>160.311</b>	<b>168.866</b>	<b>178.305</b>	<b>179.600</b>	<b>183.201</b>	<b>191.705</b>	<b>198.283</b>	<b>202.105</b>	<b>204.488</b>	<b>206.846</b>

### 4.2 NATIONALE WERKGELEGENHEID: AANTAL ZELFSTANDIGEN EN WERKNEMERS

(duizenden personen, voor seizoeninvloeden en kalendereffecten gezuiverde gegevens)

	2006	2007	2008	2009	2010	2011	2012	2013	2014	2015
Zelfstandigen	699,0	705,7	715,7	721,6	726,9	734,9	742,7	748,6	755,7	766,0
Werknemers	3.679,1	3.745,3	3.814,8	3.802,4	3.826,3	3.879,4	3.888,2	3.863,8	3.871,6	3.902,5
<b>Totaal aantal werkzame personen</b>	<b>4.378,1</b>	<b>4.451,0</b>	<b>4.530,5</b>	<b>4.524,0</b>	<b>4.553,2</b>	<b>4.614,3</b>	<b>4.630,9</b>	<b>4.612,4</b>	<b>4.627,3</b>	<b>4.668,5</b>

### 4.3 BINNENLANDSE WERKGELEGENHEID: VERDELING VAN HET AANTAL WERKZAME PERSONEN PER BEDRIJFSTAK

(duizenden personen, voor seizoeninvloeden en kalendereffecten gezuiverde gegevens)

	2006	2007	2008	2009	2010	2011	2012	2013	2014	2015
Landbouw, bosbouw en visserij	73,0	70,6	69,1	67,5	64,2	61,6	60,7	59,6	59,1	58,6
Nijverheid en energie	638,9	635,8	636,5	611,4	593,8	596,8	589,1	576,6	564,9	556,6
Bouwnijverheid	251,7	261,6	268,3	267,8	269,5	274,5	275,9	272,3	267,7	265,4
Diensten	3.339,3	3.405,9	3.479,1	3.498,7	3.546,4	3.602,4	3.625,8	3.625,2	3.657,5	3.710,1
Handel, vervoer en horeca	985,0	996,3	1.004,8	996,9	995,3	994,6	988,6	975,2	971,0	975,3
Informatie en communicatie	96,4	99,7	103,3	108,0	107,5	109,5	109,9	109,5	110,1	111,0
Financiële dienstverlening	135,2	134,7	133,8	132,4	130,1	129,8	128,6	126,8	125,2	124,8
Verhuur en handel van onroerend goed	20,1	20,1	20,9	23,7	24,1	24,5	24,6	24,8	25,1	25,7
Zakelijke dienstverlening	661,9	701,0	737,5	737,7	767,9	798,6	810,7	821,7	842,8	871,2
Overheid en onderwijs	762,2	768,7	779,4	786,1	793,9	799,5	801,7	804,9	810,5	812,0
Gezondheids- en welzijnszorg	473,0	484,1	496,8	513,9	532,4	549,5	562,0	570,1	579,6	594,6
Cultuur, recreatie, overige diensten	205,4	201,4	202,6	200,1	195,3	196,4	199,7	192,2	193,2	195,6
<b>Totale binnenlandse werkgelegenheid</b>	<b>4.302,9</b>	<b>4.373,9</b>	<b>4.452,9</b>	<b>4.445,5</b>	<b>4.474,0</b>	<b>4.535,3</b>	<b>4.551,4</b>	<b>4.533,7</b>	<b>4.549,3</b>	<b>4.590,7</b>

#### 4.4 ARBEIDSVOLUME PER BEDRIJFSTAK: WERKNEMERS

(duizenden uren, voor seizoeninvloeden en kalendereffecten gezuiverde gegevens)

	2006	2007	2008	2009	2010	2011	2012	2013	2014	2015
Landbouw, bosbouw en visserij	23.989,7	24.611,2	25.540,1	27.545,7	28.245,6	30.063,2	30.789,8	31.394,3	32.807,4	33.745,6
Nijverheid en energie	958.381,8	955.652,6	947.622,0	875.020,1	866.789,5	881.295,4	867.058,6	849.239,6	832.438,8	821.776,3
Bouwnijverheid	291.168,9	303.262,1	311.428,0	302.911,4	299.619,4	319.635,0	313.752,7	303.441,0	302.404,1	295.779,2
Diensten	3.934.423,8	4.027.689,0	4.109.475,9	4.085.083,0	4.126.132,4	4.203.916,2	4.237.652,6	4.223.423,9	4.254.426,3	4.305.660,5
Handel, vervoer en horeca	1.180.175,0	1.210.988,8	1.229.648,8	1.218.017,0	1.215.607,1	1.226.408,8	1.228.215,8	1.214.223,3	1.214.218,3	1.218.622,9
Informatie en communicatie	140.140,5	144.447,1	148.787,0	157.573,3	154.305,8	156.380,9	157.452,0	157.108,8	156.663,7	157.700,3
Financiële dienstverlening	183.806,0	184.105,0	183.450,8	181.378,7	177.192,1	177.808,2	176.849,2	174.782,0	172.281,4	171.650,5
Verhuur en handel van onroerend goed	23.958,2	23.869,0	25.138,5	27.994,3	28.084,0	28.522,8	28.867,0	29.098,5	29.267,1	29.786,3
Zakelijke dienstverlening	591.834,0	632.217,4	660.922,1	621.054,6	650.181,0	685.346,6	688.343,4	693.179,6	714.349,6	743.002,8
Overheid en onderwijs	1.080.264,4	1.091.264,2	1.106.667,4	1.112.905,1	1.122.110,7	1.129.804,0	1.139.610,0	1.140.290,4	1.147.831,8	1.149.638,1
Gezondheids- en welzijnszorg	518.891,5	530.227,6	544.205,4	560.353,5	580.680,7	601.427,4	615.945,6	623.087,1	629.546,1	643.242,0
Cultuur, recreatie, overige diensten	215.354,2	210.569,8	210.655,9	205.806,5	197.971,0	198.217,4	202.369,6	191.654,2	190.268,3	192.017,6
<b>Totaal aantal uren</b>	<b>5.207.964,2</b>	<b>5.311.214,9</b>	<b>5.394.065,9</b>	<b>5.290.560,2</b>	<b>5.320.787,0</b>	<b>5.434.909,9</b>	<b>5.449.253,7</b>	<b>5.407.498,8</b>	<b>5.422.076,6</b>	<b>5.456.961,7</b>

# Publicaties van het INR - Contactpersonen

Het Instituut voor de nationale rekeningen publiceert naast de belangrijkste aggregaten nog andere cijfers uit de nationale en regionale rekeningen. De overgrote meerderheid van de gegevens zijn beschikbaar in pdf-formaat via de link:

<https://www.nbb.be/doc/DQ/N/planningPapPub.htm>

De cijfergegevens kunnen worden opgevraagd via de interactieve databank NBB.Stat. Hieronder volgt per publicatie een korte beschrijving.

## 1. Gedetailleerde nationale rekeningen

De publicatie van de gedetailleerde nationale rekeningen verschijnt eind september. Zij bestaat uit gedetailleerde tabellen met de samenstelling en verdeling van het binnenlands product, de productie en inkomensvormingsrekening alsook de belangrijkste bestedingscomponenten, de sectorrekeningen, de kapitaalgoederenvoorraad en de werkgelegenheid.

## 2. Kwartaalrekeningen en eerste raming van de jaarrekeningen

De kwartaalrekeningen bevatten de eerste ramingen van de voornaamste nationale aggregaten. Zij verschijnen vier maal per jaar, 120 dagen na het verloop van het kwartaal waarop de rekeningen betrekking hebben. Samen met de resultaten van het vierde kwartaal verschijnt de eerste schatting van de jaarrekeningen, die grotendeels gebaseerd is op de kwartaalrekeningen.

In de kwartaalrekeningen, die consistent zijn met de nationale jaarrekeningen, worden de belangrijkste aggregaten uit zowel het bestedings-, inkomens- als productieoogpunt gepresenteerd. Ook de werkgelegenheid, het arbeidsvolume van de loontrekkenden en de beloning van werknemers per bedrijfstak wordt geschat.

Teneinde zo snel mogelijk cijfers betreffende het meest recente kwartaal ter beschikking te stellen, verschijnt reeds na 30 dagen een flash-raming van de bbp-groei. Deze wordt wel niet opgesplitst naar de verschillende deelcomponenten van het bbp. Een eerste raming van deze opsplitsing en van de andere aggregaten van de economie wordt 60 dagen na het einde van het kwartaal verspreid.

### 3. Rekeningen van de institutionele sectoren

De jaarrekeningen van de institutionele sectoren zijn opgenomen in de publicatie van de gedetailleerde nationale rekeningen (cf. punt 1). Eind september worden ze uitgebracht via de database van de Nationale Bank van België, NBB.Stat .

De complete rekeningenreeks voor de institutionele sector wordt gepubliceerd. De institutionele sectoren bestaan uit de niet-financiële vennootschappen, de financiële instellingen (en subsectoren), de overheid, de huishoudens, de IZW's t.b.v. huishoudens en het buitenland.

De kwartaalrekeningen van de institutionele sectoren worden vier maal per jaar verspreid, ongeveer 105 dagen na het einde van het kwartaal waarop zij betrekking hebben. Deze kwartaalrekeningen zijn in overeenstemming met hun jaarlijks equivalent (zie hierboven), maar zijn minder gedetailleerd. De focus ligt op de meest relevante aggregaten, in het bijzonder door middel van sleutelindicatoren en componenten. Deze rekeningen bevatten eveneens de kwartaalrekeningen van de overheid.

### 4. Rekeningen van de overheid

De kwartaalrekeningen van de overheid worden samen met de rekeningen van de institutionele sectoren verspreid (zie punt 3).

Jaarlijks worden twee ramingen van de jaarrekeningen van de overheid opgesteld, waarvan de resultaten worden gepubliceerd op de website van de Nationale Bank van België.

In de maand april volgend op het referentiejaar wordt een eerste raming gepubliceerd in de vorm van tabellen van ontvangsten en uitgaven van de overheid.

De tweede raming, die in de maand september wordt verspreid, omvat de volledige rekeningen van de overheid en haar subsectoren. Die versie bevat de gegevens die nodig zijn voor de analyse van de overheidsfinanciën en hun verhouding tot de rest van de economie. Deze rekeningen worden overgenomen in de publicatie van de gedetailleerde nationale rekeningen.

### 5. Aanbod- en gebruikstabellen

Op het einde van ieder jaar verschijnen de aanbod- en gebruikstabellen. Zij geven een beeld van de structuur van de productiekosten, van het inkomen dat wordt gegenereerd in het productieproces en van de goederen- en dienstenstromen die ofwel uit binnenlandse productie voortvloeien ofwel het resultaat zijn van in- en uitvoer.

### 6. Regionale rekeningen: aggregaten per bedrijfstak en rekening van de huishoudens

Op het einde van ieder jaar verschijnen de jaarlijkse regionale rekeningen. Zij verdelen per gewest, provincie en arrondissement meerdere variabelen uit de nationale rekeningen, waarmee ze volledig consistent zijn.

Naast de regionale bruto toegevoegde waarde en beloning van werknemers, bevat de publicatie ook de geregionaliseerde gegevens over het aantal werkzame personen en over de bruto investeringen in vaste activa. Ook de regionale cijfers met betrekking tot de rekening van de huishoudens maken deel uit van het geheel. Wat dit laatste betreft, gaat het om de belangrijkste

variabelen uit de rekening voor de bestemming van de primaire inkomens (beloning van werknemers en inkomen uit vermogen) en de secundaire inkomensverdeling (belastingen, sociale bijdragen en uitkeringen en beschikbaar inkomen).

## 7. Contactpersonen

### Methodologie

Geert Detombe            Tel. +32 2 221 30 40            Fax +32 2 221 32 30  
e-mail: [geert.detombe@nbb.be](mailto:geert.detombe@nbb.be)

### Productieoptiek van het bbp en aanbod- en gebruikstabellen

Hans De Dyn            Tel. +32 2 221 30 38            Fax +32 2 221 31 43  
e-mail: [hans.dedyn@nbb.be](mailto:hans.dedyn@nbb.be)

### Bestedingsoptiek van het bbp en kapitaalgoederenvoorraad

Isabelle Brumagne      Tel. +32 2 221 28 77            Fax +32 2 221 32 30  
e-mail: [isabelle.brumagne@nbb.be](mailto:isabelle.brumagne@nbb.be)

### Sectorrekeningen en satellietrekeningen van de IZW's

Béatrice Thiry            Tel. +32 2 221 55 34            Fax +32 2 221 32 30  
e-mail: [beatrice.thiry@nbb.be](mailto:beatrice.thiry@nbb.be)

### Rekeningen van de overheid

Claude Modart            Tel. +32 2 221 30 26            Fax +32 2 221 32 30  
e-mail: [claudio.modart@nbb.be](mailto:claudio.modart@nbb.be)

### Kwartaalrekeningen en flashraming

Yannick Rombauts      Tel. +32 2 221 26 93            Fax +32 2 221 31 43  
e-mail: [yannick.rombauts@nbb.be](mailto:yannick.rombauts@nbb.be)

### Regionale rekeningen en arbeidsmarkt

Monica Maesele          Tel. +32 2 221 30 28            Fax +32 2 221 31 43  
e-mail: [monica.maesele@nbb.be](mailto:monica.maesele@nbb.be)

### Verspreiding van de reeksen (online consultaties)

Kristof Segers            Tel. +32 2 221 38 70            Fax +32 2 221 32 30  
e-mail : [kristof.segers@nbb.be](mailto:kristof.segers@nbb.be)





## Algemene opmerkingen

In een aantal tabellen zijn de totalen, ten gevolge van afrondingen, niet steeds gelijk aan de som van de rubrieken.

De website van de Nationale Bank van België bevat [de publicatiekalender](#) van de belangrijkste economische statistieken opgesteld door de Bank en het INR.

In uitvoering van de SDDS-verplichting (IMF's Special Data Dissemination Standard) zijn ook alle statistieken die deel uitmaken van de SDDS in de kalender opgenomen. Publicatiedata zijn overgenomen van de instelling die de statistiek opstelt; sommige onder hen publiceren via hun eigen verspreidingskanalen ruimere kalenders over hun statistieken dan die vermeld op de website van de Bank.



## Conventionele tekens

r	raming
v	voorlopig
-	het gegeven bestaat niet of heeft geen zin
n.	niet beschikbaar
p.m.	pro memorie
0 of 0,0	nul of minder dan de helft van de laatst in aanmerking genomen eenheid



## Lijst van afkortingen

BBP	Bruto binnenlands product
BNI	Bruto nationaal inkomen
ESR	Europees systeem van nationale en regionale rekeningen
IGDFI	Indirect gemeten diensten van financiële intermediairs
INR	Instituut voor de nationale rekeningen
IZW	Instelling zonder winstoogmerk
NACE-BEL	Belgische versie van de statistische nomenclatuur van de economische activiteiten in de Europese gemeenschappen
NBB	Nationale Bank van België
SNA	System of National Accounts
Vwd	Verbeterd voor de invloed van het aantal gewerkte dagen en andere kalendereffecten <sup>1</sup>
VZW	Vereniging zonder winstoogmerk

<sup>1</sup> Andere kalendereffecten zijn bijvoorbeeld deze veroorzaakt door de verschillende samenstellingen van de week, tengevolge van het aantal dagen weekend en het aantal werkdagen.



### Bestellingen

Op de internetsite van de Nationale Bank van België, via de rubriek “e-service”, kan u een gratis e-mailabonnement nemen op deze statistische publicatie. Deze wordt u dan automatisch op de publicatiedatum via e-mail toegezonden.

Via de rubriek “[Print-on-demand](#)” kan u tegen betaling een papieren versie van deze publicatie bestellen.

### Voor meer informatie

Wie meer informatie wenst over de inhoud, de methodologie, de berekeningswijze en de bronnen kan terecht bij de dienst nationale & regionale rekeningen en conjunctuur van de Nationale Bank van België.

Tel. +32 2 221 30 40 - Fax +32 2 221 32 30

[nationalaccounts@nbb.be](mailto:nationalaccounts@nbb.be)

### Verantwoordelijke uitgever

**Rudi Acx**

Chef van het departement Algemene statistiek

Nationale Bank van België

Naamloze vennootschap

RPR Brussel - Ondernemingsnummer: 0203.201.340

Maatschappelijke zetel: de Berlaimontlaan 14 - BE-1000 Brussel

[www.nbb.be](http://www.nbb.be)

© Illustraties: Nationale Bank van België

Opmaak: NBB Algemene statistiek

Omslag: NBB AG - Prepress & Image

Gepubliceerd in april 2016