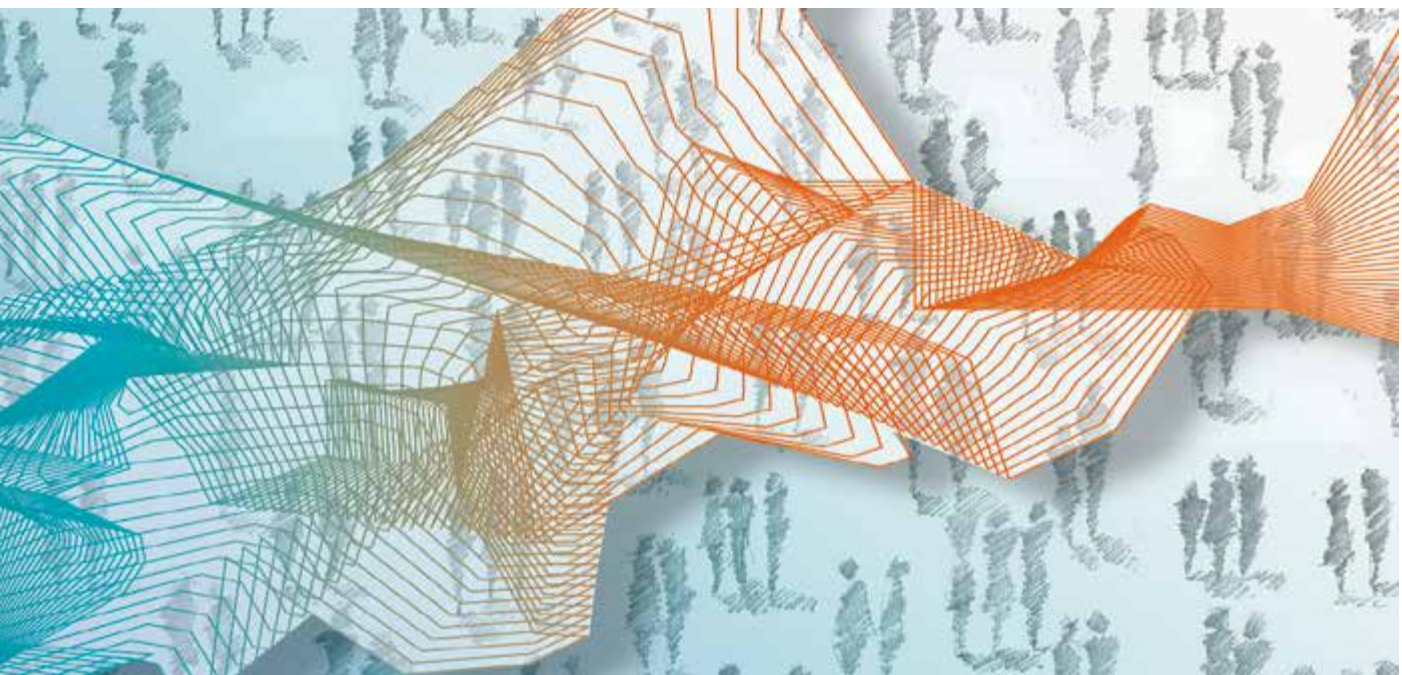




Instituut voor de nationale rekeningen



# Nationale rekeningen

Eerste raming van de jaarlijkse rekeningen 2014

## Inhoud van de publicatie

De nationale rekeningen van België worden opgesteld volgens de definities van het Europees Systeem van nationale en regionale Rekeningen (ESR 2010).

Een eerste raming van de nationale rekeningen, grotendeels opgesteld op basis van de kwartaalrekeningen, verschijnt in april van het jaar dat volgt op het beschouwde jaar. De publicatie omvat de ontwikkeling van de belangrijkste jaaraggregaten van de nationale economie, gemeten in brutotermen. Ze bestaat uit twee hoofdstukken: het eerste geeft een korte synthese van de resultaten; in het tweede hoofdstuk zijn de verschillende statistische tabellen opgenomen (verdeling van het bruto binnenlands product volgens de invalshoeken toegevoegde waarde, bestedingen en inkomens; werkzame personen en beloning van werknemers).

De rekeningen zijn opgesteld op basis van de op 21 april 2015 beschikbare gegevens, behalve de gegevens met betrekking tot de overheidsrekeningen, die op 17 april 2015 werden afgesloten.

Deze versie van de rekeningen slaat op het jaar 2014 en werd afgesloten eind april 2015. Zij integreert de recentste cijfers van de overheidsrekeningen die op 17 april 2015 werden gepubliceerd. Vandaar dat de rekeningen in deze editie kunnen afwijken van de jaarlijkse gedetailleerde rekeningen die in september vorig jaar werden uitgebracht.

© Instituut voor de nationale rekeningen  
Nationale Bank van België, Brussel

Alle rechten voorbehouden.  
De volledige of gedeeltelijke verveelvoudiging van deze brochure voor educatieve en niet-commerciële doeleinden is toegestaan mits bronvermelding.

ISSN1784--2522(print)  
ISSN1784--2530(online)

## Woord vooraf

Deze publicatie bevat de eerste ramingen van het Instituut voor de Nationale Rekeningen (INR) met betrekking tot de voornaamste aggregaten van de nationale rekeningen voor het jaar 2014. De resultaten berusten grotendeels op de gegevens uit de nationale kwartaalrekeningen.

De nationale rekeningen op jaarbasis, die de maatstaf vormen voor het meten van de economische resultaten in de loop van een bepaald jaar, worden uitgedrukt in brutotermen. Het aantal werkdagen kan evenwel van jaar tot jaar die resultaten beïnvloeden. Om de interpretatie van de eindresultaten over de jaren heen te vergemakkelijken, werden de in de toelichting opgenomen tabellen aangevuld met voor kalenderinvloeden gezuiverde gegevens.

Sinds 1 september 2014 verloopt elke publicatie van de nationale en regionale rekeningen evenals de onderdelen ervan zoals bijvoorbeeld de overheidsrekeningen (en de notificatie voor de procedure van de buitensporige tekorten) volgens de nieuwe methodologie van het Europees Stelsel van Rekeningen ESR 2010, dat op 13 maart 2013 door het Europees Parlement werd gestemd. Die methodologie vervangt het ESR 1995.

De voorzitter van de Raad van Bestuur van het  
Instituut voor de Nationale Rekeningen

Jean-Marc Delporte

Brussel, april 2015.



# Inhoudstafel

Voorwoord	3
Synthese	7
Tabellen	
1 Oorsprong van het binnenlands product: bruto toegevoegde waarde per bedrijfstak	14
1.1 Ramingen tegen lopende prijzen	14
1.2 Ramingen in kettingeuro's (referentiejaar 201G)	14
1.3 Bijdragen tot de volumeverandering van het BBP t.o.v. dezelfde periode van het voorgaande jaar	15
2 Besteding van het binnenlands product: belangrijkste bestedingscategorieën	16
2.1 Ramingen tegen lopende prijzen	16
2.2 Ramingen in kettingeuro's (referentiejaar 201G)	16
2.3 Bijdragen tot de volumeverandering van het BBP t.o.v. dezelfde periode van het voorgaande jaar	17
3 Verdeling van het binnenlands product: belangrijkste inkomenscategorieën, ramingen tegen lopende prijzen	17
4 Arbeidsmarktstatistieken	18
4.1 Verdeling van de beloning van werknemers per bedrijfstak	18
4.2 Nationale werkgelegenheid: aantal zelfstandigen en werknemers	18
4.3 Binnenlandse werkgelegenheid: verdeling van het aantal werkzame personen per bedrijfstak	18
4.4 Arbeidsvolume per bedrijfstak: werknemers	19
Publicaties van het INR en contactpersonen	21
Algemene opmerkingen	25
Conventionele tekens	27
Lijst van afkortingen	29

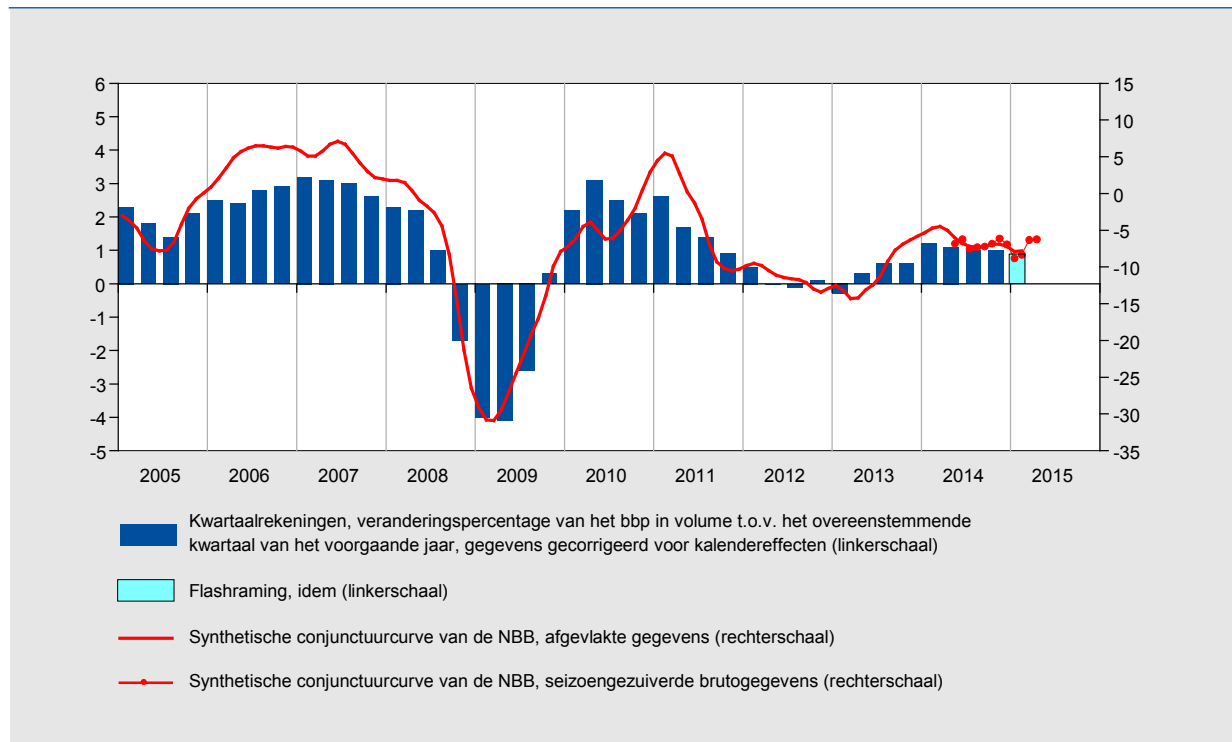


## 1. Algemene ontwikkeling van de economische activiteit in 2014

Na de heropleving opgetekend in het tweede kwartaal van 2013, vertoonde de economische activiteit een min of meer stabiele positieve groei gedurende het hele jaar 2014. In het eerste kwartaal van 2014 bedroeg de jaar op jaar groei +1,2 %. Daarna vertoonde de economische activiteit een lichte vertraging, met een groei, jaar op jaar, van 1,1 % in het tweede kwartaal en 1,0 % in het derde en vierde kwartaal van 2014.

Over heel 2014 nam het bruto binnenlands product (bbp) naar volume met 1,1 % toe, na een stijging met 0,3 % in 2013.

GRAFIEK 1 BBP EN CONJUNCTUURVERLOOP



Bron: INR.



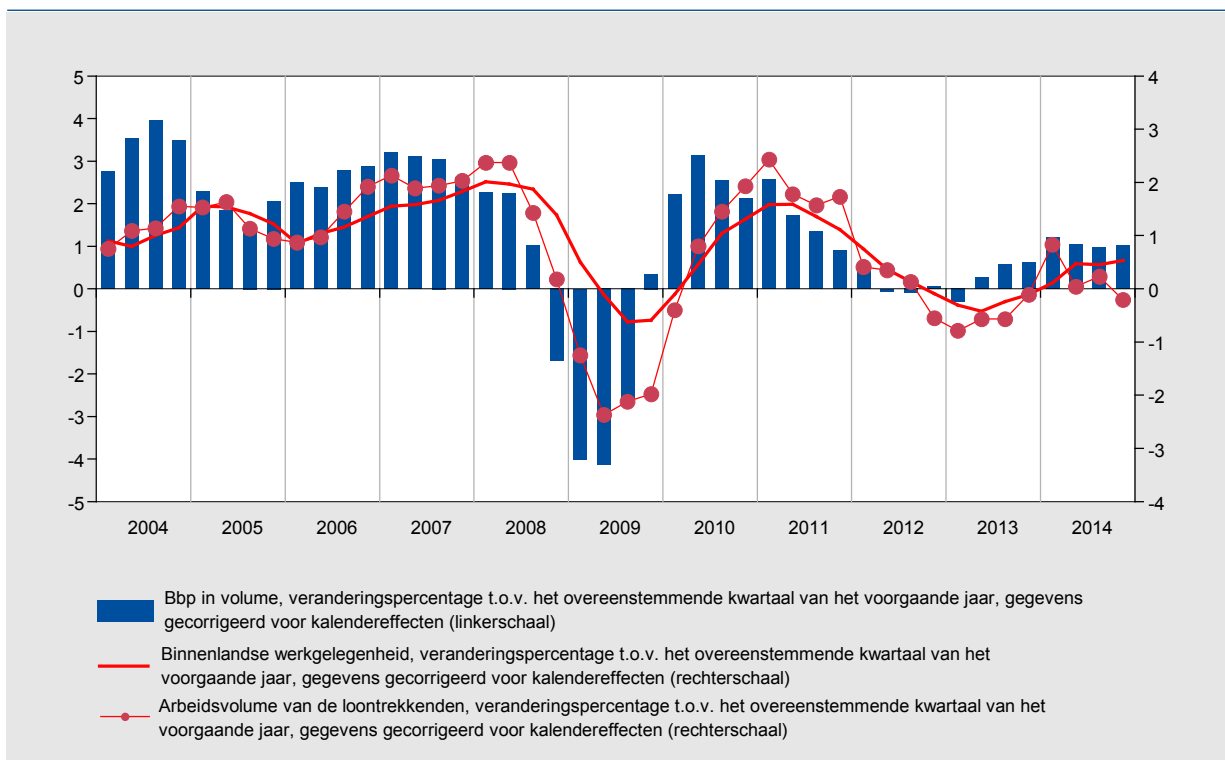




Deze totaalbedragen verhullen evenwel enkele uiteenlopende ontwikkelingen. Zo werd het jaar 2014 gekenmerkt door een nettobanverlies in de industrie en in de bouwnijverheid. De dienstensector, daarentegen, vertoont opnieuw een nettobanengroei, met name in de bedrijfstakken Vrije beroepen en wetenschappelijke en technische activiteiten en administratieve en ondersteunende diensten en Menselijke gezondheidszorg en maatschappelijke dienstverlening. De werkgelegenheid nam echter af in de bedrijfstak Financiële activiteiten en verzekeringen.

In de loop van 2014 vertoonde het arbeidsvolume van de loontrekkenden (uitgedrukt in aantal gewerkte uren) van het ene kwartaal tot het andere tegengestelde evoluties; gemiddeld op jaarbasis nam het met 0,2 % toe.

**GRAFIEK 2**      **BBP EN ARBEIDSMARKT**  
(veranderingspercentages t.o.v. het voorgaande jaar)



Bron: INR

De evolutie van de totale loonkosten, die hoofdzakelijk toe te schrijven is aan de stijging van de brutolonen, vertraagde in 2014 fors, zowel in de economie als geheel (1,3% in 2014 tegen 2,1 % in 2013) als in de private sector (1,1 % in 2014 tegen 1,6 % in het voorgaande jaar).

Die vertraging wordt voornamelijk verklaard door de tragere groei van de uurloonkosten, welke slechts stegen met 1,1 % in 2014 (tegen 2,5 % in 2013).

TABEL 4

## LOONKOSTEN

(brutocijfers, veranderingspercentages t.o.v. het voorgaande jaar)

	2008	2009	2010	2011	2012	2013	2014	<i>p.m.</i> 2013 Vwd <sup>1</sup>	<i>p.m.</i> 2014 Vwd <sup>1</sup>
<b>TOTALE ECONOMIE</b>									
Loonmassa	5,5	0,8	2,0	4,5	3,5	2,1	1,3	2,0	1,3
Brutolonen	5,3	0,2	1,8	4,5	3,3	1,8	1,1	1,8	1,6
Loonkost per uur	4,1	2,7	0,9	2,6	3,4	2,5	1,1	2,5	1,1
Bruto-uurlonen	3,4	2,1	0,8	2,8	3,1	2,3	1,1	2,3	1,1
<b>PRIVATE SECTOR<sup>2</sup></b>									
Loonmassa	5,4	0,0	1,7	4,6	3,3	1,6	1,1	1,6	1,1
Brutolonen	5,2	-0,6	1,7	4,9	3,3	1,7	1,0	1,7	1,0
Loonkost per uur	3,8	2,7	0,8	2,2	3,2	2,4	0,9	2,4	0,9
Bruto-uurlonen	3,5	2,2	0,8	2,5	3,2	2,5	0,8	2,5	0,8
<i>pm conventionele brutolonen</i>	3,5	2,6	0,7	2,7	3,0	2,0	0,7		

Bronnen: INR, NBB, FOD Werkgelegenheid, arbeid en sociaal overleg (WASO).

1 Vwd :verbeterd voor de invloed van het aantal gewerkte dagen en andere kalendereffecten

2. De private sector is gedefinieerd als totale economie (S.1) buiten overheidssector (S.13), behalve in 2011 waar die laatste is benaderd door het gebruik van de tak Overheid en onderwijs

In de private sector stegen de bruto-uurlonen met 0,8 %, wat iets meer is dan de toename met 0,7 % van de conventionele bruto-uurlonen die de FOD Werkgelegenheid, Arbeid en Sociaal Overleg in de overeenkomsten vaststelde.

De groeivertraging opgetekend in 2014 is voor een gedeelte toe te schrijven aan een aanpassing van de loonwetgeving. Sinds 2007 betaalde de werkgever in december immers vervroegd vakantiegeld aan bedienden die in de loop van het jaar minder zijn gaan werken (de werkgever paste bijgevolg eenzelfde behandeling toe als bij een beëindiging van de arbeidsovereenkomst). Dat vakantiegeld bestaat uit twee delen:

- het vakantiegeld voor de vakantierechten die de werknemer heeft opgebouwd op basis van zijn oorspronkelijke werkrooster, maar niet volledig heeft kunnen opnemen omdat hij zijn arbeidsprestaties heeft verminderd;
- het vakantiegeld voor de dagen die de werknemer gedurende het jaar heeft opgebouwd en waarop hij het jaar nadien recht heeft, namelijk de vervroegde betaling van het (enkel en dubbel) vakantiegeld dat, in principe, pas het jaar nadien zou moeten worden uitgekeerd.

In 2013 besliste de wetgever het in december betaalde vervroegde vakantiegeld op te heffen. Deze bepaling werd van kracht op 1 januari 2014 en, in tegenstelling tot in 2013, diende de werkgever in december 2014 enkel nog het vakantiegeld te betalen voor de opgebouwde vakantierechten die de werknemer niet heeft kunnen opnemen wegens de vermindering van zijn arbeidsprestaties.



# Tabellen

## 1 OORSPRONG VAN HET BINNENLANDS PRODUCT: BRUTO TOEGEVOEGDE WAARDE PER BEDRIJFSTAK

### 1.1 RAMINGEN TEGEN LOPENDE PRIJZEN

(miljoenen euro's, voor kalendereffecten gezuiverde gegevens)

	2005	2006	2007	2008	2009	2010	2011	2012	2013	2014
Landbouw, bosbouw en visserij	2.607	2.950	3.048	2.505	2.340	2.871	2.369	2.709	2.931	2.656
Nijverheid en energie	56.403	58.409	60.801	60.384	55.680	59.348	60.063	60.108	59.838	60.396
Bouwnijverheid	13.681	15.399	16.698	18.060	17.836	18.064	19.563	19.902	19.762	20.587
Diensten										
Handel, vervoer en horeca	59.173	61.372	65.166	67.318	64.017	66.304	68.608	69.314	70.349	71.337
Informatie en communicatie	11.323	11.749	12.494	12.913	12.961	13.085	13.452	13.879	14.083	14.292
Financiële dienstverlening	15.593	16.074	15.790	15.093	17.571	19.673	20.576	21.318	21.253	20.839
Verhuur en handel van onroerend goed	24.810	26.478	28.192	29.264	28.180	28.759	29.781	30.376	30.811	31.318
Zakelijke dienstverlening	32.219	34.824	37.856	39.944	39.800	41.824	45.000	44.989	46.846	48.491
Overheid en onderwijs	38.192	40.060	41.731	44.177	45.651	47.074	49.169	51.192	53.016	54.273
Gezondheids- en welzijnszorg	18.184	19.038	20.111	21.655	22.865	23.390	24.710	26.179	27.332	27.832
Cultuur, recreatie, overige diensten	5.974	6.170	6.399	6.653	6.584	6.815	7.119	7.375	7.594	7.793
Productgebonden belastingen min subsidies	33.009	34.863	36.774	37.085	36.209	38.532	39.531	40.844	41.417	42.188
<b>Bruto binnenlands product tegen marktprijzen</b>	<b>311.167</b>	<b>327.388</b>	<b>345.059</b>	<b>355.050</b>	<b>349.696</b>	<b>365.738</b>	<b>379.939</b>	<b>388.184</b>	<b>395.231</b>	<b>401.977</b>

### 1.2 RAMINGEN IN KETTINGEURO'S (REFERENTIEJAAR 2012)

(miljoenen euro's, voor kalendereffecten gezuiverde gegevens)

	2005	2006	2007	2008	2009	2010	2011	2012	2013	2014
Landbouw, bosbouw en visserij	2.634	2.866	2.846	2.885	2.723	2.912	2.836	2.709	2.798	2.848
Nijverheid en energie	58.902	60.018	62.458	62.441	57.646	60.656	60.171	60.108	59.710	60.827
Bouwnijverheid	16.103	17.701	18.011	18.213	17.937	18.112	19.539	19.902	19.641	20.279
Diensten										
Handel, vervoer en horeca	67.377	67.668	70.910	71.777	68.068	69.338	70.432	69.314	68.730	68.894
Informatie en communicatie	12.424	12.720	13.182	13.524	13.611	13.414	13.808	13.879	13.914	14.065
Financiële dienstverlening	18.268	19.622	18.843	19.035	19.240	19.991	20.423	21.318	21.147	20.612
Verhuur en handel van onroerend goed	27.411	27.727	27.916	28.508	28.363	28.967	29.807	30.376	30.432	30.787
Zakelijke dienstverlening	38.706	40.991	43.700	44.901	43.876	45.275	47.686	44.989	46.155	47.192
Overheid en onderwijs	47.337	47.922	48.337	49.294	49.775	50.456	50.256	51.192	52.229	52.747
Gezondheids- en welzijnszorg	23.096	23.112	23.623	24.073	24.937	24.631	25.155	26.179	26.397	26.575
Cultuur, recreatie, overige diensten	6.904	7.026	7.070	7.292	6.948	7.056	7.250	7.375	7.454	7.503
Productgebonden belastingen min subsidies	39.112	40.380	41.717	40.285	39.373	40.997	40.638	40.844	40.685	41.112
<b>Bruto binnenlands product tegen marktprijzen</b>	<b>358.288</b>	<b>367.715</b>	<b>378.714</b>	<b>382.318</b>	<b>372.315</b>	<b>381.625</b>	<b>387.835</b>	<b>388.184</b>	<b>389.291</b>	<b>393.414</b>

### 1.3 BIJDRAGEN TOT DE VOLUMEVERANDERING VAN HET BBP T.O.V. DEZELFDE PERIODE VAN HET VOORGAANDE JAAR

(procentpunten, voor kalendereffecten gezuiverde gegevens)

	2005	2006	2007	2008	2009	2010	2011	2012	2013	2014
Landbouw, bosbouw en visserij	0,0	0,1	0,0	0,0	0,0	0,0	0,0	0,0	0,0	0,0
Nijverheid en energie	0,2	0,3	0,7	0,0	-1,3	0,8	-0,1	0,0	-0,1	0,3
Bouwnijverheid	0,2	0,4	0,1	0,1	-0,1	0,0	0,4	0,1	-0,1	0,2
Diensten	1,4	1,4	1,8	1,3	-1,0	1,1	1,5	0,0	0,5	0,5
Handel, vervoer en horeca	0,1	0,1	0,9	0,2	-1,0	0,3	0,3	-0,3	-0,2	0,0
Informatie en communicatie	0,0	0,1	0,1	0,1	0,0	-0,1	0,1	0,0	0,0	0,0
Financiële dienstverlening	0,2	0,4	-0,2	0,0	0,0	0,2	0,1	0,2	0,0	-0,1
Verhuur en handel van onroerend goed	0,0	0,1	0,1	0,2	0,0	0,2	0,2	0,1	0,0	0,1
Zakelijke dienstverlening	0,9	0,6	0,7	0,3	-0,3	0,4	0,6	-0,7	0,3	0,3
Overheid en onderwijs	0,2	0,2	0,1	0,2	0,1	0,2	-0,1	0,2	0,3	0,1
Gezondheids- en welzijnszorg	0,0	0,0	0,1	0,1	0,2	-0,1	0,1	0,3	0,1	0,0
Cultuur, recreatie, overige diensten	0,0	0,0	0,0	0,1	-0,1	0,0	0,1	0,0	0,0	0,0
Productgebonden belastingen min subsidies	0,2	0,3	0,4	-0,4	-0,2	0,4	-0,1	0,1	0,0	0,1
<b>Bruto binnenlands product tegen marktprijzen</b>	<b>1,9</b>	<b>2,6</b>	<b>3,0</b>	<b>1,0</b>	<b>-2,6</b>	<b>2,5</b>	<b>1,6</b>	<b>0,1</b>	<b>0,3</b>	<b>1,1</b>

## 2 BESTEDING VAN HET BINNENLANDS PRODUCT: BELANGRIJKSTE BESTEDINGSCATEGORIEËN

### 2.1 RAMINGEN TEGEN LOPENDE PRIJZEN

(miljoenen euro's, voor kalendereffecten gezuiverde gegevens)

	2005	2006	2007	2008	2009	2010	2011	2012	2013	2014
<b>Consumptieve particuliere bestedingen <sup>1</sup></b>	<b>156.580</b>	<b>163.842</b>	<b>171.766</b>	<b>180.423</b>	<b>179.906</b>	<b>188.095</b>	<b>195.103</b>	<b>200.936</b>	<b>203.970</b>	<b>207.337</b>
<b>Consumptieve bestedingen van de overheid</b>	<b>69.123</b>	<b>72.067</b>	<b>74.949</b>	<b>80.477</b>	<b>84.385</b>	<b>86.437</b>	<b>90.449</b>	<b>94.276</b>	<b>96.582</b>	<b>98.811</b>
Bruto binnenlandse kapitaalvorming										
Bruto kapitaalvorming	69.178	74.085	80.887	86.208	79.998	81.537	87.397	89.242	88.244	92.839
Bruto-investeringen van de ondernemingen, zelfstandigen en IZW's	46.083	49.433	53.970	57.801	53.003	53.115	57.755	58.687	58.473	62.293
Bruto-investeringen in woongebouwen	16.560	18.344	20.065	21.154	19.402	20.366	20.938	21.395	20.983	21.382
Bruto-investeringen van de overheid	6.535	6.308	6.852	7.253	7.594	8.057	8.704	9.160	8.789	9.164
Voorraadverandering	4.838	5.373	4.048	5.763	-3.365	2.996	5.126	2.253	912	-4.793
<b>Netto-uitvoer van goederen en diensten (uitvoer - invoer)</b>	<b>11.448</b>	<b>12.022</b>	<b>13.409</b>	<b>2.178</b>	<b>8.772</b>	<b>6.672</b>	<b>1.865</b>	<b>1.477</b>	<b>5.522</b>	<b>7.783</b>
Totale uitvoer	229.451	247.718	267.496	282.301	242.223	278.855	309.314	319.253	327.137	336.126
Totale invoer	218.003	235.696	254.087	280.123	233.451	272.182	307.449	317.775	321.615	328.342
<b>Bruto binnenlands product tegen marktprijzen</b>	<b>311.167</b>	<b>327.388</b>	<b>345.059</b>	<b>355.050</b>	<b>349.696</b>	<b>365.738</b>	<b>379.939</b>	<b>388.184</b>	<b>395.231</b>	<b>401.977</b>

<sup>1</sup> Consumptieve bestedingen van de huishoudens en de instellingen zonder winstoogmerk (IZW's).

### 2.2 RAMINGEN IN KETTINGEURO'S (REFERENTIEJAAR 2012)

(miljoenen euro's, voor kalendereffecten gezuiverde gegevens)

	2005	2006	2007	2008	2009	2010	2011	2012	2013	2014
<b>Consumptieve particuliere bestedingen <sup>1</sup></b>	<b>182.907</b>	<b>185.662</b>	<b>189.038</b>	<b>192.367</b>	<b>192.836</b>	<b>198.178</b>	<b>199.348</b>	<b>200.936</b>	<b>201.623</b>	<b>203.502</b>
<b>Consumptieve bestedingen van de overheid</b>	<b>84.693</b>	<b>85.681</b>	<b>87.214</b>	<b>89.777</b>	<b>91.109</b>	<b>92.163</b>	<b>92.865</b>	<b>94.276</b>	<b>95.340</b>	<b>96.257</b>
Bruto binnenlandse kapitaalvorming										
Bruto kapitaalvorming	81.802	84.639	89.999	92.565	85.833	85.717	89.246	89.242	87.401	91.880
Bruto-investeringen van de ondernemingen, zelfstandigen en IZW's	53.021	55.442	59.349	62.180	57.077	55.970	58.890	58.687	58.000	61.961
Bruto-investeringen in woongebouwen	21.108	22.114	23.143	22.644	20.514	21.198	21.502	21.395	20.637	20.789
Bruto-investeringen van de overheid	7.755	7.169	7.571	7.753	8.249	8.546	8.856	9.160	8.764	9.137
Voorraadverandering	n.	n.	n.	n.	n.	n.	n.	n.	n.	n.
<b>Netto-uitvoer van goederen en diensten (uitvoer - invoer)</b>	<b>n.</b>	<b>n.</b>	<b>n.</b>	<b>n.</b>	<b>n.</b>	<b>n.</b>	<b>n.</b>	<b>n.</b>	<b>n.</b>	<b>n.</b>
Totale uitvoer	261.681	275.184	290.524	295.210	267.167	293.908	313.201	319.253	328.418	340.767
Totale invoer	255.155	267.016	282.117	291.647	264.963	290.512	312.104	317.775	323.135	334.870
<b>Bruto binnenlands product tegen marktprijzen</b>	<b>358.288</b>	<b>367.715</b>	<b>378.714</b>	<b>382.318</b>	<b>372.315</b>	<b>381.625</b>	<b>387.835</b>	<b>388.184</b>	<b>389.291</b>	<b>393.414</b>

<sup>1</sup> Consumptieve bestedingen van de huishoudens en de instellingen zonder winstoogmerk (IZW's).



## 2.3 BIJDRAGEN TOT DE VOLUMEVERANDERING VAN HET BBP T.O.V. DEZELFDE PERIODE VAN HET VOORGAANDE JAAR

(procentpunten, voor kalendereffecten gezuiverde gegevens)

	2005	2006	2007	2008	2009	2010	2011	2012	2013	2014
<b>Consumptieve particuliere bestedingen <sup>1</sup></b>	<b>0,6</b>	<b>0,8</b>	<b>0,9</b>	<b>0,9</b>	<b>0,1</b>	<b>1,4</b>	<b>0,3</b>	<b>0,4</b>	<b>0,2</b>	<b>0,5</b>
<b>Consumptieve bestedingen van de overheid</b>	<b>0,2</b>	<b>0,3</b>	<b>0,4</b>	<b>0,6</b>	<b>0,3</b>	<b>0,3</b>	<b>0,2</b>	<b>0,4</b>	<b>0,3</b>	<b>0,2</b>
Bruto binnenlandse kapitaalvorming	1,9	1,1	1,5	0,7	-2,7	0,3	1,7	-0,8	-1,1	0,2
Bruto kapitaalvorming	1,4	0,8	1,4	0,7	-1,8	0,0	0,9	0,0	-0,5	1,1
Bruto-investeringen van de ondernemingen, zelfstandigen en IZW's	0,5	0,7	1,1	0,7	-1,3	-0,3	0,8	-0,1	-0,2	1,0
Bruto-investeringen in woongebouwen	0,7	0,3	0,3	-0,1	-0,6	0,2	0,1	0,0	-0,2	0,0
Bruto-investeringen van de overheid	0,1	-0,2	0,1	0,0	0,1	0,1	0,1	0,1	-0,1	0,1
Voorraadverandering	0,5	0,3	0,1	0,0	-1,0	0,3	0,8	-0,8	-0,7	-1,0
<b>Netto-uitvoer van goederen en diensten</b>	<b>-0,8</b>	<b>0,5</b>	<b>0,1</b>	<b>-1,2</b>	<b>-0,3</b>	<b>0,5</b>	<b>-0,5</b>	<b>0,1</b>	<b>1,0</b>	<b>0,2</b>
Totale uitvoer	3,4	3,8	4,2	1,3	-7,6	6,9	5,0	1,6	2,4	3,1
Totale invoer	4,2	3,3	4,1	2,5	-7,2	6,4	5,5	1,5	1,4	3,0
<b>Bruto binnenlands product tegen marktprijzen</b>	<b>1,9</b>	<b>2,6</b>	<b>3,0</b>	<b>1,0</b>	<b>-2,6</b>	<b>2,5</b>	<b>1,6</b>	<b>0,1</b>	<b>0,3</b>	<b>1,1</b>

<sup>1</sup> Consumptieve bestedingen van de gezinshuishoudingen en de instellingen zonder winstoogmerk (IZW's).

## 3 VERDELING VAN HET BINNENLANDS PRODUCT: BELANGRIJKSTE INKOMENSCATEGORIEËN, RAMINGEN TEGEN LOPENDE PRIJZEN

(miljoenen euro's, voor kalendereffecten gezuiverde gegevens)

	2005	2006	2007	2008	2009	2010	2011	2012	2013	2014
<b>Beloning van werknemers</b>	<b>152.618</b>	<b>160.122</b>	<b>168.729</b>	<b>178.036</b>	<b>179.509</b>	<b>183.041</b>	<b>191.407</b>	<b>198.028</b>	<b>202.034</b>	<b>204.669</b>
Lonen	112.693	118.180	123.685	130.224	130.484	132.820	138.923	143.432	145.960	147.650
Sociale premies	39.925	41.942	45.044	47.812	49.025	50.221	52.484	54.597	56.074	57.019
<b>Bruto exploitatieoverschot en bruto gemiddeld inkomen</b>	<b>123.866</b>	<b>131.395</b>	<b>139.443</b>	<b>140.263</b>	<b>134.813</b>	<b>145.962</b>	<b>151.029</b>	<b>150.162</b>	<b>153.113</b>	<b>156.544</b>
Netto belastingen op productie en invoer	34.683	35.872	36.888	36.751	35.374	36.734	37.503	39.993	40.084	40.764
<b>Bruto binnenlands inkomen tegen marktprijzen</b>	<b>311.167</b>	<b>327.388</b>	<b>345.059</b>	<b>355.050</b>	<b>349.696</b>	<b>365.738</b>	<b>379.939</b>	<b>388.184</b>	<b>395.231</b>	<b>401.977</b>

#### 4 ARBEIDSMARKTSTATISTIEKEN

##### 4.1 VERDELING VAN DE BELONING VAN WERKNEMERS PER BEDRIJFSTAK

(binnenlands concept, miljoenen euro's, voor kalendereffecten gezuiverde gegevens)

	2005	2006	2007	2008	2009	2010	2011	2012	2013	2014
Landbouw, bosbouw en visserij	308	323	346	362	392	396	433	455	476	498
Nijverheid en energie	31.610	32.552	33.922	34.804	32.967	33.384	34.302	35.003	35.129	35.237
Bouwnijverheid	7.448	8.049	8.612	9.187	9.376	9.428	10.231	10.459	10.361	10.434
Diensten	113.253	119.198	125.848	133.683	136.774	139.833	146.441	152.112	156.068	158.500
Handel, vervoer en horeca	31.778	33.352	35.319	37.394	38.090	38.472	40.015	41.469	42.062	42.480
Informatie en communicatie	5.631	5.869	6.217	6.612	6.763	6.652	6.820	7.041	7.170	7.205
Financiële dienstverlening	8.583	8.793	9.150	9.572	9.474	9.288	9.692	9.931	9.891	9.812
Verhuur en handel van onroerend goed	637	625	687	742	770	783	826	877	928	954
Zakelijke dienstverlening	15.042	16.559	18.163	19.449	19.153	20.002	21.447	22.198	22.795	23.515
Overheid en onderwijs	34.074	35.632	37.067	39.265	40.754	41.918	43.680	45.401	46.965	47.892
Gezondheids- en welzijnszorg	13.805	14.496	15.227	16.332	17.307	18.144	19.226	20.271	21.169	21.459
Cultuur, recreatie, overige diensten	3.704	3.872	4.019	4.318	4.464	4.574	4.736	4.925	5.089	5.182
<b>Totale beloning van werknemers</b>	<b>152.618</b>	<b>160.122</b>	<b>168.729</b>	<b>178.036</b>	<b>179.509</b>	<b>183.041</b>	<b>191.407</b>	<b>198.028</b>	<b>202.034</b>	<b>204.669</b>

##### 4.2 NATIONALE WERKGELEGENHEID: AANTAL ZELFSTANDIGEN EN WERKNEMERS

(duizenden personen, voor kalendereffecten gezuiverde gegevens)

	2005	2006	2007	2008	2009	2010	2011	2012	2013	2014
Zelfstandigen	694,6	699,0	705,7	715,7	720,2	726,4	736,1	745,0	751,7	758,9
Werknemers	3.638,8	3.683,6	3.750,0	3.819,6	3.807,1	3.831,8	3.884,9	3.889,5	3.869,8	3.880,2
<b>Totaal aantal werkzame personen</b>	<b>4.333,3</b>	<b>4.382,6</b>	<b>4.455,6</b>	<b>4.535,3</b>	<b>4.527,2</b>	<b>4.558,3</b>	<b>4.621,0</b>	<b>4.634,5</b>	<b>4.621,5</b>	<b>4.639,1</b>

##### 4.3 BINNENLANDSE WERKGELEGENHEID: VERDELING VAN HET AANTAL WERKZAME PERSONEN PER BEDRIJFSTAK

(duizenden personen, voor kalendereffecten gezuiverde gegevens)

	2005	2006	2007	2008	2009	2010	2011	2012	2013	2014
Landbouw, bosbouw en visserij	74,9	73,1	70,7	69,2	67,2	63,6	60,9	59,5	59,6	58,1
Nijverheid en energie	642,2	637,9	636,4	637,1	609,5	590,6	589,3	582,5	569,6	556,8
Bouwnijverheid	242,0	252,2	261,9	268,6	270,4	273,0	279,3	280,7	276,6	271,7
Diensten	3.301,2	3.344,1	3.409,6	3.482,9	3.501,5	3.551,6	3.612,3	3.632,3	3.636,8	3.673,7
Handel, vervoer en horeca	985,1	983,1	993,5	1.002,4	990,4	990,2	995,0	988,8	978,2	980,2
Informatie en communicatie	94,4	96,5	99,8	103,4	103,7	102,7	103,1	104,1	103,8	104,4
Financiële dienstverlening	137,2	136,1	135,7	135,1	132,6	130,1	130,0	129,8	127,9	126,7
Verhuur en handel van onroerend goed	22,1	20,2	20,5	21,3	22,8	23,3	24,1	24,6	25,1	25,7
Zakelijke dienstverlening	630,6	663,5	701,2	737,5	744,0	773,5	804,1	814,9	824,8	847,0
Overheid en onderwijs	759,9	766,0	773,3	783,6	796,3	804,2	808,5	807,5	810,1	811,0
Gezondheids- en welzijnszorg	462,4	473,2	484,2	497,0	511,9	532,1	549,9	562,7	571,7	581,9
Cultuur, recreatie, overige diensten	209,4	205,4	201,4	202,6	199,8	195,6	197,6	200,0	195,1	196,7
<b>Totale binnenlandse werkgelegenheid</b>	<b>4.260,2</b>	<b>4.307,3</b>	<b>4.378,6</b>	<b>4.457,7</b>	<b>4.448,6</b>	<b>4.478,8</b>	<b>4.541,8</b>	<b>4.555,0</b>	<b>4.542,6</b>	<b>4.560,3</b>

#### 4.4 ARBEIDSVOLUME PER BEDRIJFSTAK: WERKNEMERS

(duizenden uren, voor kalendereffecten gezuiverde gegevens)

	2005	2006	2007	2008	2009	2010	2011	2012	2013	2014
Landbouw, bosbouw en visserij	23.446,0	25.696,3	26.290,9	27.329,2	28.381,5	28.741,0	30.147,7	31.056,4	33.200,6	34.170,2
Nijverheid en energie	958.899,3	957.144,5	956.970,9	948.947,8	871.886,7	863.674,9	869.166,0	857.590,4	839.805,9	823.888,4
Bouwnijverheid	277.494,2	292.047,7	303.886,2	312.093,3	307.203,0	305.630,5	325.881,2	319.833,2	308.841,7	308.754,3
Diensten	3.887.748,9	3.939.785,6	4.031.666,2	4.114.686,3	4.091.159,8	4.150.448,9	4.223.743,8	4.245.073,8	4.243.827,0	4.270.889,0
Handel, vervoer en horeca	1.164.946,5	1.176.734,6	1.205.293,3	1.225.613,2	1.206.766,7	1.208.436,6	1.223.869,2	1.222.845,2	1.212.043,0	1.209.692,5
Informatie en communicatie	137.085,6	140.318,5	144.693,3	149.082,5	150.411,4	146.861,9	146.033,3	147.896,2	147.434,3	147.120,0
Financiële dienstverlening	187.161,9	185.296,7	185.668,4	185.414,2	181.571,7	177.599,3	177.823,1	178.520,3	176.250,5	174.131,5
Verhuur en handel van onroerend goed	26.156,6	24.158,8	24.464,4	25.713,5	27.075,3	27.307,8	28.173,6	28.871,5	29.662,5	30.274,2
Zakelijke dienstverlening	563.712,2	594.387,7	632.640,3	661.023,2	634.372,1	669.622,9	702.870,0	703.480,7	708.102,9	725.961,2
Overheid en onderwijs	1.079.677,3	1.084.009,4	1.097.104,3	1.111.829,8	1.125.691,1	1.137.884,9	1.141.109,6	1.142.624,6	1.147.012,9	1.151.426,1
Gezondheids- en welzijnszorg	508.033,2	519.391,9	530.630,4	544.659,6	559.157,6	582.972,7	603.057,4	617.246,5	626.607,6	633.986,0
Cultuur, recreatie, overige diensten	220.975,5	215.487,9	211.171,8	211.350,3	206.113,9	199.762,9	200.807,5	203.588,9	196.713,2	198.297,4
<b>Totaal aantal uren</b>	<b>5.147.588,4</b>	<b>5.214.674,1</b>	<b>5.318.814,2</b>	<b>5.403.056,5</b>	<b>5.298.630,9</b>	<b>5.348.495,4</b>	<b>5.448.938,6</b>	<b>5.453.553,7</b>	<b>5.425.675,2</b>	<b>5.437.701,9</b>



# Publicaties van het INR - Contactpersonen

Het Instituut voor de nationale rekeningen publiceert naast de belangrijkste aggregaten nog andere cijfers uit de nationale en regionale rekeningen. De overgrote meerderheid van de gegevens zijn beschikbaar in pdf-formaat via de link:

<http://www.nbb.be/doc/DQ/N/planningPapPub.htm>

De cijfergegevens kunnen worden opgevraagd via de interactieve databank Belgostat Online. Hieronder volgt per publicatie een korte beschrijving.

## 1. Gedetailleerde nationale rekeningen

De publicatie van de gedetailleerde nationale rekeningen verschijnt eind september. Zij bestaat uit gedetailleerde tabellen met de samenstelling en verdeling van het binnenlands product, de productie en inkomensvormingsrekening alsook de belangrijkste bestedingscomponenten, de sectorrekeningen, de kapitaalgoederenvoorraad en de werkgelegenheid.

## 2. Kwartaalrekeningen en eerste raming van de jaarrekeningen

De kwartaalrekeningen bevatten de eerste ramingen van de voornaamste nationale aggregaten. Zij verschijnen vier maal per jaar, 120 dagen na het verloop van het kwartaal waarop de rekeningen betrekking hebben. Samen met de resultaten van het vierde kwartaal verschijnt de eerste schatting van de jaarrekeningen, die grotendeels gebaseerd is op de kwartaalrekeningen.

In de kwartaalrekeningen, die consistent zijn met de nationale jaarrekeningen, worden de belangrijkste aggregaten uit zowel het bestedings-, inkomens- als productieoogpunt gepresenteerd. Ook de werkgelegenheid, het arbeidsvolume van de loontrekkenden en de beloning van werknemers per bedrijfstak wordt geschat.

Teneinde zo snel mogelijk cijfers betreffende het meest recente kwartaal ter beschikking te stellen, verschijnt reeds na 30 dagen een flash-raming van de bbp-groei. Deze wordt wel niet opgesplitst naar de verschillende deelcomponenten van het bbp. Een eerste raming van deze opsplitsing en van de andere aggregaten van de economie wordt 60 dagen na het einde van het kwartaal verspreid.

### 3. Rekeningen van de institutionele sectoren

De jaarrekeningen van de institutionele sectoren zijn opgenomen in de publicatie van de gedetailleerde nationale rekeningen (cf. punt 1). Eind september worden ze uitgebracht via de database van de Nationale Bank van België, Belgostat Online.

De complete rekeningenreeks voor de institutionele sector wordt gepubliceerd. De institutionele sectoren bestaan uit de niet-financiële vennootschappen, de financiële instellingen (en subsectoren), de overheid, de huishoudens, de IZW's t.b.v. huishoudens en het buitenland.

De kwartaalrekeningen van de institutionele sectoren worden vier maal per jaar verspreid, ongeveer 105 dagen na het einde van het kwartaal waarop zij betrekking hebben. Deze kwartaalrekeningen zijn in overeenstemming met hun jaarlijks equivalent (zie hierboven), maar zijn minder gedetailleerd. De focus ligt op de meest relevante aggregaten, in het bijzonder door middel van sleutelindicatoren en componenten. Deze rekeningen bevatten eveneens de kwartaalrekeningen van de overheid.

### 4. Rekeningen van de overheid

De kwartaalrekeningen van de overheid worden samen met de rekeningen van de institutionele sectoren verspreid (zie punt 3).

Jaarlijks worden twee ramingen van de jaarrekeningen van de overheid opgesteld, waarvan de resultaten worden gepubliceerd op de website van de Nationale Bank van België.

In de maand april volgend op het referentiejaar wordt een eerste raming gepubliceerd in de vorm van tabellen van ontvangsten en uitgaven van de overheid.

De tweede raming, die in de maand september wordt verspreid, omvat de volledige rekeningen van de overheid en haar subsectoren. Die versie bevat de gegevens die nodig zijn voor de analyse van de overheidsfinanciën en hun verhouding tot de rest van de economie. Deze rekeningen worden overgenomen in de publicatie van de gedetailleerde nationale rekeningen.

### 5. Aanbod- en gebruikstabellen

Op het einde van ieder jaar verschijnen de aanbod- en gebruikstabellen. Zij geven een beeld van de structuur van de productiekosten, van het inkomen dat wordt gegenereerd in het productieproces en van de goederen- en dienstenstromen die ofwel uit binnenlandse productie voortvloeien ofwel het resultaat zijn van in- en uitvoer.

### 6. Regionale rekeningen: aggregaten per bedrijfstak en rekening van de huishoudens

Op het einde van ieder jaar verschijnen de jaarlijkse regionale rekeningen. Zij verdelen per gewest, provincie en arrondissement meerdere variabelen uit de nationale rekeningen, waarmee ze volledig consistent zijn.

Naast de regionale bruto toegevoegde waarde en beloning van werknemers, bevat de publicatie ook de geregionaliseerde gegevens over het aantal werkzame personen en over de bruto investeringen in vaste activa. Ook de regionale cijfers met betrekking tot de rekening van de huishoudens maken deel uit van het geheel. Wat dit laatste betreft, gaat het om de belangrijkste

variabelen uit de rekening voor de bestemming van de primaire inkomens (beloning van werknemers en inkomen uit vermogen) en de secundaire inkomensverdeling (belastingen, sociale bijdragen en uitkeringen en beschikbaar inkomen).

## 7. Contactpersonen

### Methodologie

Geert Detombe            Tel. +32 2 221 30 40            Fax +32 2 221 32 30  
e-mail: [geert.detombe@nbb.be](mailto:geert.detombe@nbb.be)

### Productieoptiek van het bbp en aanbod- en gebruikstabellen

Hans De Dyn            Tel. +32 2 221 30 38            Fax +32 2 221 31 43  
e-mail: [hans.dedyn@nbb.be](mailto:hans.dedyn@nbb.be)

### Bestedingsoptiek van het bbp en kapitaalgoederenvoorraad

Isabelle Brumagne      Tel. +32 2 221 28 77            Fax +32 2 221 32 30  
e-mail: [isabelle.brumagne@nbb.be](mailto:isabelle.brumagne@nbb.be)

### Sectorrekeningen en satellietrekeningen van de IZW's

Béatrice Thiry            Tel. +32 2 221 55 34            Fax +32 2 221 32 30  
e-mail: [beatrice.thiry@nbb.be](mailto:beatrice.thiry@nbb.be)

### Rekeningen van de overheid

Claude Modart            Tel. +32 2 221 30 26            Fax +32 2 221 32 30  
e-mail: [claudemodart@nbb.be](mailto:claudemodart@nbb.be)

### Kwartaalrekeningen en flashraming

Yannick Rombauts      Tel. +32 2 221 26 93            Fax +32 2 221 31 43  
e-mail: [yannick.rombauts@nbb.be](mailto:yannick.rombauts@nbb.be)

### Regionale rekeningen en arbeidsmarkt

Monica Maesele        Tel. +32 2 221 30 28            Fax +32 2 221 31 43  
e-mail: [monica.maesele@nbb.be](mailto:monica.maesele@nbb.be)

### Verspreiding van de reeksen (online consultaties)

Kristof Segers      Tél. +32 2 221 38 70            Fax +32 2 221 32 30  
e-mail : [kristof.segers@nbb.be](mailto:kristof.segers@nbb.be)





## Algemene opmerkingen

In een aantal tabellen zijn de totalen, ten gevolge van afrondingen, niet steeds gelijk aan de som van de rubrieken.

De website van de Nationale Bank van België (<http://www.nbb.be/app/cal/N/calthema.htm>) bevat de publicatiekalender van de belangrijkste economische statistieken opgesteld door de Bank en het INR.

In uitvoering van de SDDS-verplichting (IMF's Special Data Dissemination Standard) zijn ook alle statistieken die deel uitmaken van de SDDS in de kalender opgenomen. Publicatiedata zijn overgenomen van de instelling die de statistiek opstelt; sommige onder hen publiceren via hun eigen verspreidingskanalen ruimere kalenders over hun statistieken dan die vermeld op de website van de Bank.



## Conventionele tekens

r	raming
v	voorlopig
-	het gegeven bestaat niet of heeft geen zin
n.	niet beschikbaar
p.m.	pro memorie
0 of 0,0	nul of minder dan de helft van de laatst in aanmerking genomen eenheid



## Lijst van afkortingen

BBP	Bruto binnenlands product
BNP	Bruto nationaal product
BHG	Brussel Hoofdstedelijk Gewest
BTW	Belasting over de toegevoegde waarde
DG	Duitse Gemeenschap
EBA	Eenmalige bevrijdende aangifte
EGKS	Europese Gemeenschap voor Kolen en Staal
ESR	Europees systeem van nationale en regionale rekeningen
EU	Europese Unie
FG	Franse gemeenschap
IMF	Internationaal Monetair Fonds
INR	Instituut voor de Nationale Rekeningen
IZW	Instelling zonder winstoogmerk
NMBS	Nationale Maatschappij der Belgische Spoorwegen
SDDS	Special Data Dissemination Standard (IMF)
VG	Vlaamse Gewest
VG	Vlaamse Gemeenschap
Vwd	Verbeterd voor de invloed van het aantal gewerkte dagen en andere kalendereffecten <sup>1</sup>
WG	Waalse Gewest

<sup>1</sup> Andere kalendereffecten zijn bijvoorbeeld deze veroorzaakt door de verschillende samenstellingen van de week, tengevolge van het aantal dagen weekend en het aantal werkdagen.



## Bestellingen

Op de internetsite van de Nationale Bank van België, via de rubriek "e-service", kan u een gratis e-mailabonnement nemen op deze statistische publicatie. Deze wordt u dan automatisch op de publicatiedatum via e-mail toegezonden.

Via de rubriek "Print-on-demand" kan u tegen betaling een papieren versie van deze publicatie bestellen.

(<http://www.nbb.be/pub/stats/stats.htm?l=nl&tab=Publications>)

## Voor meer informatie

Wie meer informatie wenst over de inhoud, de methodologie, de berekeningswijze en de bronnen kan terecht bij de dienst nationale & regionale rekeningen en conjunctuur van de Nationale Bank van België.

Tel. +32 2 221 44 08 - Fax +32 2 221 32 30

[nationalaccounts@nbb.be](mailto:nationalaccounts@nbb.be)

## Verantwoordelijke uitgever

**Rudi Acx**

Chef van het departement Algemene statistiek

Nationale Bank van België

Naamloze vennootschap

RPR Brussel - Ondernemingsnummer: 0203.201.340

Maatschappelijke zetel: de Berlaimontlaan 14 - BE-1000 Brussel

[www.nbb.be](http://www.nbb.be)

© Illustraties: Nationale Bank van België

Opmaak: NBB Algemene statistiek

Omslag: NBB AG - Prepress & Image

Gepubliceerd in april 2015