

Economische indicatoren voor België



WEKELIJKSE PUBLICATIE

N° 2021-24 2021-06-18

Synthese

	REALISATIES*			PROGNOSES**									
	2018	2019	2020	2021					2022				
				NBB	ECB	EC	OESO	BPN***	NBB	ECB	EC	OESO	BPN***
<i>(veranderingspercentages t.o.v. het voorgaande jaar)</i>													
BBP NAAR VOLUME													
België													
Finale consumptieve bestedingen													
van de particulieren	1.9	1.5	-8.7	3.8	-	4.6	4.3	-	7.2	-	6.3	5.7	-
van de overheid	1.3	1.6	0.6	3.7	-	4.1	5.0	-	-0.1	-	0.4	0.6	-
Brutovorming van vast kapitaal	3.4	3.5	-6.9	10.9	-	6.0	7.5	-	2.1	-	2.8	4.4	-
Uitvoer van goederen en diensten	0.6	1.0	-4.6	6.8	-	5.9	7.0	-	4.8	-	3.9	4.8	-
Invoer van goederen en diensten	1.3	0.8	-4.3	5.6	-	6.1	7.7	-	5.7	-	4.3	5.4	-
Bbp	1.8	1.8	-6.3	5.5	-	4.5	4.7	3.9	3.3	-	3.7	3.5	3.2
Internationale vergelijking van het bbp													
Eurogebied ⁽¹⁾	1.9	1.3	-6.6	-	4.6	4.3	4.3	4.2	-	4.7	4.4	4.4	3.9
EU-27	2.1	1.6	-6.2	-	-	4.2	-	-	-	-	4.4	-	-
CONSUMPTIEPRIJZEN													
België													
<i>(veranderingspercentages t.o.v. het voorgaande jaar)</i>													
HICP	2.3	1.2	0.4	2.2	-	1.8	1.5	1.6	2.1	-	1.5	1.2	1.6
Nationale algemene index	2.1	1.4	0.7	1.5	-	-	-	-	2.0	-	-	-	-
Nationale gezondheidsindex	1.8	1.5	1.0	1.2	-	-	-	-	2.0	-	-	-	-
Internationale vergelijking van de HICP													
Eurogebied ⁽³⁾	1.8	1.2	0.3	-	1.9	1.7	1.8	1.7	-	1.5	1.3	1.3	1.2
EU-27	1.8	1.4	0.7	-	-	1.9	-	-	-	-	1.5	-	-
ARBEIDSKOSTEN IN DE PARTICULIERE SECTOR⁽²⁾													
België													
<i>(veranderingspercentages t.o.v. het voorgaande jaar)</i>													
Loonkosten per gewerkt uur	1.5	2.3	4.2	0.4	-	-	-	-	1.8	-	-	-	-
Loonkosten per eenheid product	1.2	1.7	4.0	-1.2	-	-2.3	-	-	0.8	-	0.5	-	-
Loonkosten per eenheid product													
Eurogebied ⁽¹⁾	1.9	1.9	4.4	-	-1.0	-0.7	-	-	-	-0.6	-0.6	-	-
EU-27	2.2	2.1	4.7	-	-	-0.7	-	-	-	-	-0.5	-	-

* Bronnen: België (INR, NBB, Statbel, EC); eurogebied, EU-27 (ECB, Eurostat).

** De ramingen van de NBB voor 2021 en 2022 stemmen overeen met de ramingen van juni 2021 van het Economisch Tijdschrift (volgende update: Economisch Tijdschrift december 2021).

De gebruiker moet zich bewust zijn van het feit dat dergelijke ramingen door veranderingen in beschikbare gegevens voorbijgestreefd kunnen zijn. Dat risico is groter naarmate de ramingen van minder recente datum zijn. De publicatie van de raming betekent dan ook enkel dat het de recentst gepubliceerde raming van de NBB is. Macro-economische projecties ECB juni 2021 (volgende verspreiding september 2021);

OESO Economic Outlook voorlopige versie mei 2021 (volgende verspreiding november 2021).

EC European Economic Forecast lente 2021 (volgende verspreiding herfst 2021) en BPN maart 2021 (volgende verspreiding juni 2021).

*** Gemiddelde van de financiële instellingen die deelnemen aan «Belgian Prime News».

(1) Eurogebied = EA19, uitgezonderd de OESO-prognoses.

(2) Behalve voor de realisaties van het eurogebied en de EU-27 en de prognoses met als bron EC en OESO die betrekking hebben op de totale economie.

(3) Eurogebied = EA11-2000, EA12-2006, EA13-2007, EA15-2008, EA16-2010, EA17-2013, EA18-2014, EA19.

Synthese (vervolg)

	REALISATIES*			PROGNOSES**									
	2018	2019	2020	2021					2022				
				NBB	ECB	EC	OESO	BPN***	NBB	ECB	EC	OESO	BPN***
ARBEIDSMARKT													
<i>(veranderingspercentages t.o.v. het voorgaande jaar)</i>													
België													
Totale werkgelegenheid	1.5	1.6	0.0	0.6	-	-0.6	-0.5	-0.8	0.2	-	0.8	0.6	1.2
Werkloosheid	-5.8	-3.8	3.7	-1.2	-	-	-	-	0.6	-	-	-	-
<i>(wijzigingen t.o.v. het voorgaande jaar in duizendtallen)</i>													
Totale werkgelegenheid	70.7	76.8	-0.4	31.6	-	-	-23.0	-	8.4	-	-	29.7	-
Werkloosheid	-30.4	-18.8	17.5	-5.8	-	-	-	-	2.9	-	-	-	-
<i>(jaargemiddelden, in procenten van de beroepsbevolking)</i>													
Geharmoniseerde werkloosheidsgraad ⁽¹⁾	6.0	5.4	5.6	5.8	-	6.7	6.4	6.9	6.0	-	6.5	6.3	6.8
Internationale vergelijking van de geharmoniseerde werkloosheidsgraad ⁽¹⁾													
Eurogebied ⁽²⁾	8.1	7.5	7.8	-	8.2	8.4	8.2	9.0	-	7.9	7.8	7.9	8.7
EU-27	7.2	6.7	7.1	-	-	7.6	-	-	-	-	7.0	-	-
GEZAMENLIJKE OVERHEID													
<i>(procenten bbp)</i>													
België													
Primair saldo	1.3	0.1	-7.4	-5.2	-	-5.9	-	-	-2.6	-	-3.5	-	-
Financieringssaldo	-0.8	-1.9	-9.4	-6.8	-	-7.6	-7.2	-7.0	-4.0	-	-4.9	-4.0	-5.7
Geconsolideerde brutoschuld	99.8	98.1	114.1	112.8	-	115.3	115.3	116.6	112.1	-	115.5	115.0	117.2
Internationale vergelijking van het financieringssaldo													
Eurogebied ⁽²⁾	-0.5	-0.6	-7.2	-	-7.1	-8.0	-7.2	-6.5	-	-3.4	-3.8	-3.7	-4.1
EU-27	-0.4	-0.5	-6.9	-	-	-7.5	-	-	-	-	-3.7	-	-
LOPENDE REKENING													
<i>(procenten bbp)</i>													
België													
	-0.8	0.3	-0.2	-0.3	-	-0.1	-0.9	0.0	-0.5	-	-0.5	-1.4	-0.7
Internationale vergelijking													
Eurogebied ⁽²⁾	2.9	2.3	2.3	-	2.4	3.1	3.3	2.8	-	2.3	3.1	3.2	2.6
EU-27	2.8	2.5	2.6	-	-	3.1	-	-	-	-	3.1	-	-

* Bronnen: België (INR, NBB, Statbel, EC); eurogebied, EU-27 (ECB, Eurostat).

** De ramingen van de NBB voor 2021 en 2022 stemmen overeen met de ramingen van juni 2021 van het Economisch Tijdschrift (volgende update: Economisch Tijdschrift december 2021).

De gebruiker moet zich bewust zijn van het feit dat dergelijke ramingen door veranderingen in beschikbare gegevens voorbijgestreefd kunnen zijn. Dat risico is groter naarmate de ramingen van minder recente datum zijn. De publicatie van de raming betekent dan ook enkel dat het de recentst gepubliceerde raming van de NBB is. Macro-economische projecties ECB juni 2021 (volgende verspreiding september 2021);

OESO Economic Outlook voorlopige versie mei 2021 (volgende verspreiding november 2021).

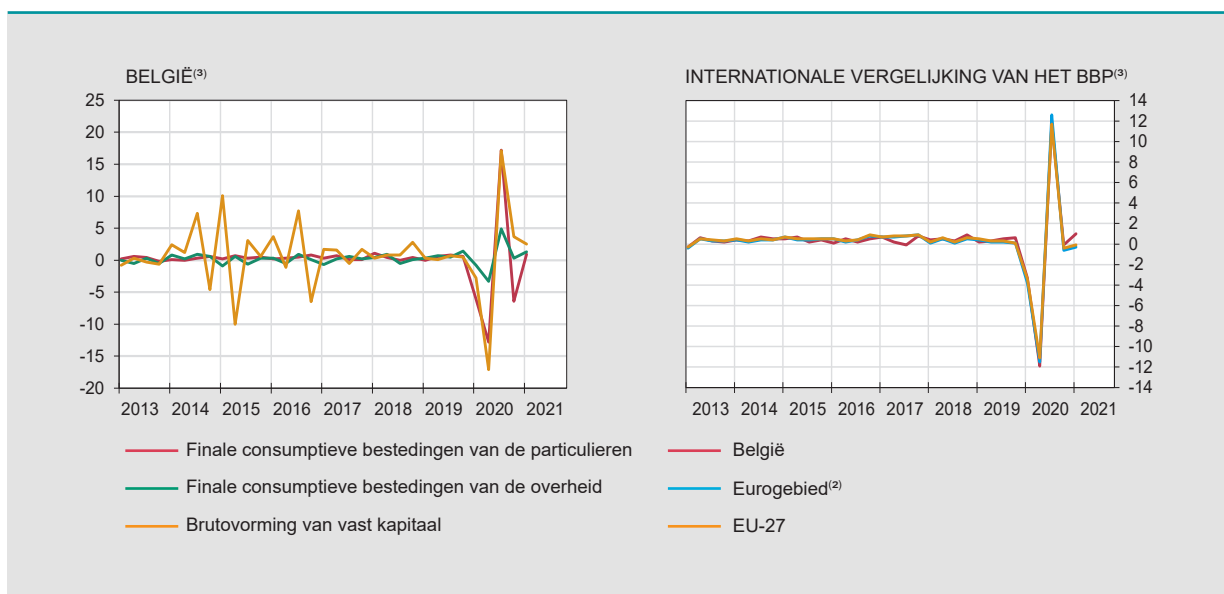
EC European Economic Forecast lente 2021 (volgende verspreiding herfst 2021) en BPN maart 2021 (volgende verspreiding juni 2021).

*** Gemiddelde van de financiële instellingen die deelnemen aan «[Belgian Prime News](#)».

(1) Deze reeks stemt overeen met de resultaten van de Enquête naar de Arbeidskrachten (EAK, voor personen van 15 jaar en ouder), die maandelijks, in overeenstemming met de methodologie van Eurostat, aangepast worden door gebruik te maken van de nationale administratieve gegevens.

(2) Eurogebied = EA19, uitgezonderd de OESO-prognoses.

BBP ⁽¹⁾	2019				2020				2021
	I	II	III	IV	I	II	III	IV	I
België	(miljoenen euro's)								
Bbp in kettingeuro's (referentiejaar 2015)	110362	110718	111273	111926	108180	95271	106491	106420	107524
	(veranderingspercentages)								
t.o.v. het voorgaande kwartaal	0.2	0.3	0.5	0.6	-3.3	-11.9	11.8	-0.1	1.0
t.o.v. het overeenstemmende kwartaal van het voorgaande jaar	1.9	1.7	1.9	1.6	-2.0	-14.0	-4.3	-4.9	-0.6
Internationale vergelijking	(veranderingspercentages)								
t.o.v. het voorgaande kwartaal									
Eurogebied ⁽²⁾	0.4	0.2	0.2	0.1	-3.8	-11.5	12.6	-0.6	-0.3
EU-27	0.5	0.3	0.3	0.1	-3.4	-11.1	11.7	-0.4	-0.1
t.o.v. het overeenstemmende kwartaal van het voorgaande jaar									
Eurogebied ⁽²⁾	1.5	1.3	1.4	1.0	-3.3	-14.6	-4.1	-4.7	-1.3
EU-27	1.9	1.6	1.7	1.2	-2.7	-13.8	-4.0	-4.4	-1.2
VOORNAAMSTE BESTEDINGSCATEGORIEËN ⁽¹⁾	(veranderingspercentages t.o.v. het overeenstemmende kwartaal van het voorgaande jaar)								
Finale consumptieve bestedingen									
van de particulieren	0.9	1.0	1.8	2.1	-4.2	-17.0	-3.5	-10.3	-3.6
van de overheid	0.8	0.7	1.7	3.0	1.8	-2.2	2.1	1.0	3.1
Brutovorming van vast kapitaal	4.8	4.0	3.9	1.5	-1.7	-18.6	-5.3	-2.2	3.2
ondernemingen	3.5	3.3	3.5	2.5	-0.8	-21.7	-5.8	-3.0	2.5
woningen	7.6	8.6	3.7	1.3	-4.9	-18.9	-2.3	-1.2	6.3
overheid	7.7	0.0	6.5	-3.9	-0.6	1.8	-7.7	1.4	1.6
Uitvoer van goederen en diensten	0.0	1.4	1.3	1.4	0.3	-12.9	-4.2	-1.8	-1.4
Invoer van goederen en diensten	0.2	1.5	0.5	0.9	0.7	-13.1	-2.7	-2.1	-2.8
Bbp	1.9	1.7	1.9	1.6	-2.0	-14.0	-4.3	-4.9	-0.6
BELANGRIJKSTE COMPONENTEN VAN DE TOEGEVOEGDE WAARDE ⁽¹⁾									
Industrie	1.0	2.0	3.3	2.5	-0.2	-13.1	-4.0	0.7	4.6
Bouwnijverheid	5.1	3.7	3.5	4.4	-1.8	-15.0	-1.2	-1.2	4.8
Diensten	2.1	1.7	1.6	1.2	-1.9	-13.6	-4.7	-5.7	-2.0
Bbp	1.9	1.7	1.9	1.6	-2.0	-14.0	-4.3	-4.9	-0.6



Bronnen: België (INR); eurogebied, EU-27 (Eurostat).

(1) Gegevens seizoengezuiverd en gecorrigeerd voor kalendereffecten.

(2) Eurogebied = EA19.

(3) Veranderingspercentages ten opzichte van het voorgaande kwartaal.

Economische activiteit en arbeidsmarkt

Economische activiteit [NBB.Stat](#)

	2020								2021				
	M	J	J	A	S	O	N	D	J	F	M	A	M
	<i>(veranderingspercentages van het gemiddelde voor de laatste 3 maanden ten opzichte van dezelfde periode van het voorgaande jaar)</i>												
Industriële productie, exclusief bouw ⁽¹⁾	-10.6	-12.5	-7.0	-5.5	-3.7	-1.7	1.4	1.5	1.0	0.2	2.9	11.2	n.
Registraties van nieuwe personenwagens m.i.v. wagens voor dubbel gebruik	-56.8	-42.3	-12.2	-9.1	-9.1	-12.0	-16.7	-20.1	-26.4	-21.0	-6.4	46.8	69.9
	2018		2019				2020				2021		
	IV	I	II	III	IV	I	II	III	IV	I	II	III	IV
	<i>(veranderingspercentages ten opzichte van dezelfde periode van het voorgaande jaar)</i>												
Totale omzet ⁽²⁾	2.7	2.3	-0.5	0.7	-0.3	-4.2	-19.6	-6.9	-4.2	4.9			
Investerings ⁽²⁾	14.0	5.7	2.9	2.7	-3.7	-2.6	-22.2	-8.9	-4.5	7.4			

Arbeidsmarkt

WERKGELEGENHEID [NBB.Stat](#)

		2018		2019				2020				2021
		IV	I	II	III	IV	I	II	III	IV	I	
België		<i>(in duizenden)</i>										
Binnenlandse werkgelegenheid ⁽³⁾		4842.7	4865.5	4883.1	4903.7	4922.8	4909.5	4871.7	4881.0	4909.8	4917.0	
		<i>(procenten van de bevolking op arbeidsleeftijd)</i>										
Werkgelegenheidsgraad ⁽⁴⁾	15-64 jaar	65.2	64.5	65.6	65.8	65.3	65.1	64.2	65.1	64.5	n.	
	20-64 jaar	70.5	69.8	71.0	70.7	70.5	70.4	69.6	70.2	69.9	n.	
Internationale vergelijking van de werkgelegenheidsgraad ⁽⁴⁾												
Eurogebied ⁽⁵⁾	15-64 jaar	67.6	67.3	68.0	68.2	68.3	67.6	66.3	67.1	67.4	n.	
	20-64 jaar	72.2	72.0	72.7	72.8	72.9	72.2	70.9	71.6	72.1	n.	
EU-27	15-64 jaar	67.9	67.7	68.5	68.8	68.6	68.0	66.9	67.7	67.9	n.	
	20-64 jaar	72.6	72.4	73.2	73.4	73.3	72.7	71.6	72.4	72.7	n.	

WERKLOOSHEID [NBB.Stat](#)

		2020								2021				
		M	J	J	A	S	O	N	D	J	F	M	A	M
België		<i>(in duizenden, einde periode)</i>												
Werkloosheid ⁽⁶⁾		490	488	518	527	508	491	487	491	495	489	477	468	451
	minder dan 25 jaar	81	80	94	99	99	90	86	84	84	82	78	74	70
	vanaf 25 jaar	409	408	424	427	409	401	401	407	411	407	399	393	382
		<i>(procenten van de beroepsbevolking)</i>												
Geharmoniseerde werkloosheidsgraad ⁽⁷⁾		4.9	5.4	6.0	6.5	6.4	6.0	5.8	5.7	5.5	5.5	5.4	5.3	n.
Internationale vergelijking van de geharmoniseerde werkloosheidsgraad ⁽⁷⁾														
Eurogebied ⁽⁵⁾		7.5	8.0	8.5	8.7	8.5	8.3	8.2	8.2	8.2	8.2	8.1	8.0	n.
EU-27		6.9	7.3	7.7	7.8	7.8	7.6	7.4	7.4	7.4	7.4	7.3	7.3	n.

Bronnen: NBB; Statbel, KMO, Middenstand en Energie; RVA; FEBIAC; Eurostat; INR.

(1) Ingevolge een wijziging in de gegevensverzameling bij Statbel vanaf januari 2020 werd deze reeks herzien en bevat zij enkel nog de gegevens die betrekking hebben op de winning van delfstoffen, industrie, productie en distributie van elektriciteit, gas, stoom en gekoelde lucht (secties B - C - D).

(2) Volgens de BTW-aangiften.

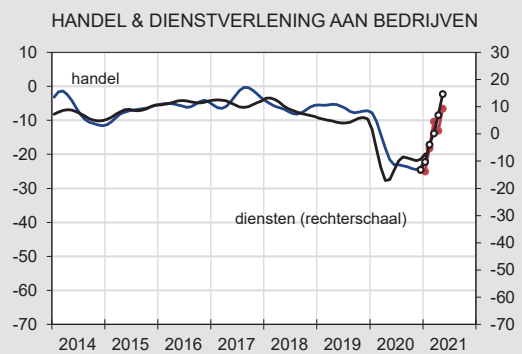
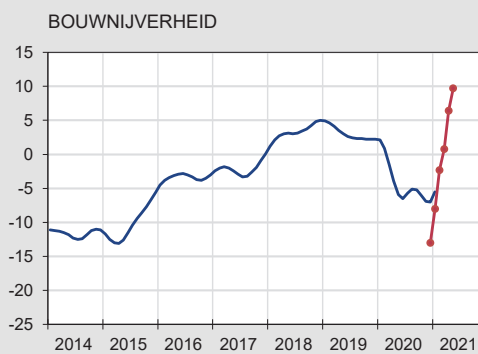
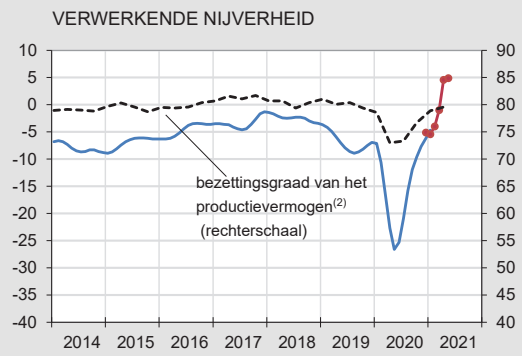
(3) Kwartaalgemiddelde van het aantal werknemers en zelfstandigen, seizoengezuiverde gegevens.

(4) Geharmoniseerde gegevens afkomstig van de driemaandelijkse enquête naar de arbeidskrachten (EAK), brutogegevens. Reeksbreuk in 2017-I als gevolg van de hervorming en modernisering van de EAK.

(5) Eurogebied = EA19.

(6) Volledig uitkeringsgerechtigde werklozen, verplicht en vrijwillig geregistreerde werkzoekenden; brutogegevens.

(7) Deze reeks stemt overeen met de resultaten van de Enquête naar de Arbeidskrachten (EAK, voor de groep van 15-74 jaar) die maandelijks, in overeenstemming met de methodologie van Eurostat, aangepast worden door gebruik te maken van de nationale administratieve gegevens.

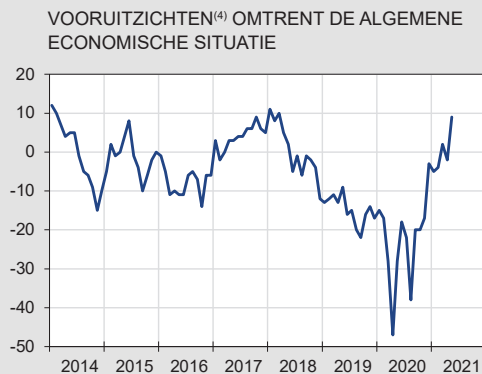
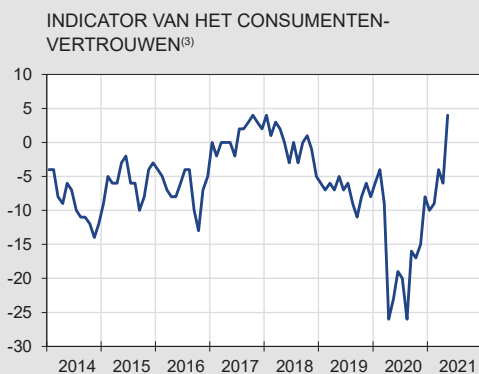


— Seizoengezuiverde en afgevlakte reeksen

● Seizoengezuiverde reeksen

○ Seizoengezuiverde reeksen

Consumentenenquête NBB.Stat



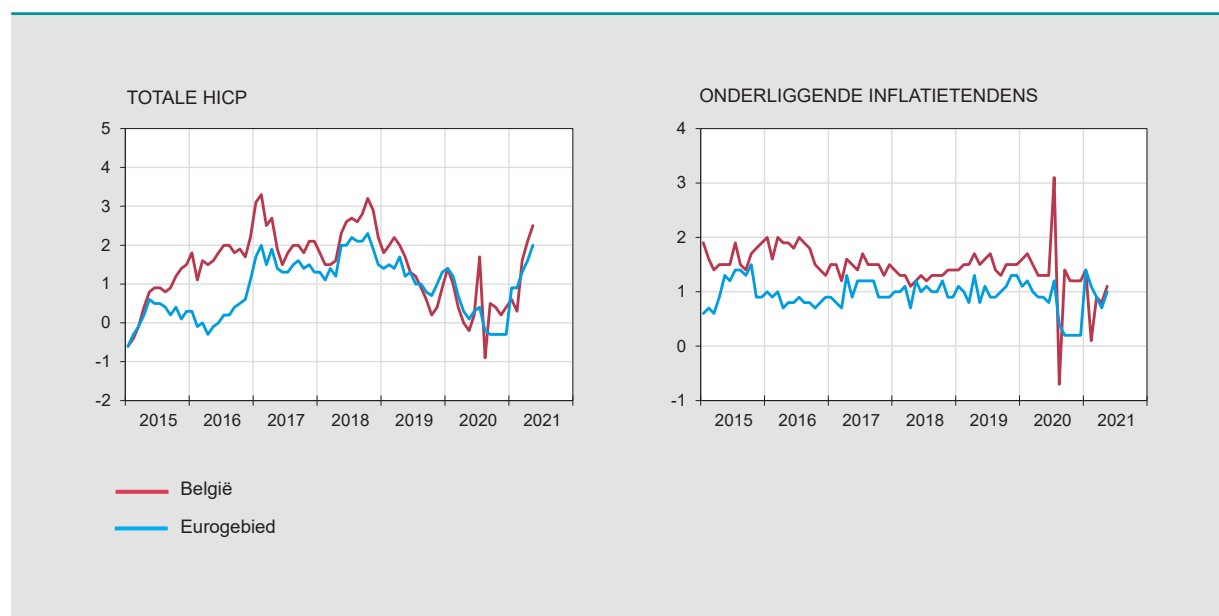
Bron: NBB.

- (1) Gewogen gemiddelde van de synthetische curve van de verwerkende nijverheid, de bouwnijverheid, de handel en de dienstverlening aan bedrijven.
- (2) Procenten van de bezettingsgraad van het productievermogen, seizoengezuiverde gegevens.
- (3) Inbegrepen de vooruitzichten voor de algemene economische toestand, de werkloosheid, de financiële toestand en het spaarvermogen.
- (4) Voor de volgende 12 maanden.

Geharmoniseerde consumptieprijnsindex

Jaargegevens

	2015	2016	2017	2018	2019	2020
<i>(veranderingspercentage t.o.v. het voorgaande jaar)</i>						
BELGIË						
Totale HICP	0.6	1.8	2.2	2.3	1.2	0.4
Energiedragers	-8.0	-0.6	9.9	8.9	-0.8	-11.0
Niet-bewerkte levensmiddelen ⁽¹⁾	2.1	2.6	-0.2	1.8	-0.4	4.7
Bewerkte levensmiddelen	1.6	3.5	1.8	2.9	1.7	2.1
Onderliggende inflatietendens ⁽²⁾	1.6	1.8	1.5	1.3	1.5	1.4
Niet-energetische industriële goederen	0.5	1.0	0.8	0.8	1.0	0.7
Diensten	2.4	2.2	1.9	1.6	1.8	1.8
<i>p.m.</i> Nationale consumptieprijnsindex						
Algemene index	0.6	2.0	2.1	2.1	1.4	0.7
Gezondheidsindex ⁽³⁾	1.1	2.1	1.8	1.8	1.5	1.0
EUROGEBIED⁽⁴⁾						
Totale HICP	0.2	0.2	1.5	1.8	1.2	0.3
Energiedragers	-6.8	-5.1	4.9	6.4	1.1	-6.8
Niet-bewerkte levensmiddelen ⁽¹⁾	1.6	1.4	2.4	2.3	1.4	4.0
Bewerkte levensmiddelen	0.6	0.6	1.5	2.1	1.9	1.8
Onderliggende inflatietendens ⁽²⁾	1.1	0.8	1.0	1.0	1.0	0.7
Niet-energetische industriële goederen	0.3	0.4	0.3	0.3	0.3	0.2
Diensten	1.5	1.1	1.4	1.5	1.5	1.0



Bronnen: Eurostat; Statbel, KMO, Middenstand en Energie.

(1) Fruit, groenten, vlees en vis.

(2) Gemeten aan de hand van de HICP ongerekend levensmiddelen en energiedragers.

(3) Nationale consumptieprijnsindex ongerekend de producten die schadelijk worden geacht voor de gezondheid, namelijk tabak, alcoholhoudende dranken, benzine en diesel.

(4) Eurogebied = EA11-2000, EA12-2006, EA13-2007, EA15-2008, EA16-2010, EA17-2013, EA18-2014, EA19.

Geharmoniseerde consumptieprijsindex (vervolg)

Maandgegevens [NBB.Stat](#)

	2020								2021				
	M	J	J	A	S	O	N	D	J	F	M	A	M
<i>(veranderingspercentage t.o.v. de overeenstemmende maand van het voorgaande jaar)</i>													
BELGIË													
Totale HICP	-0.2	0.2	1.7	-0.9	0.5	0.4	0.2	0.4	0.6	0.3	1.6	2.1	2.5
Energiedragers	-18.9	-13.1	-11.2	-10.6	-11.9	-11.0	-11.1	-9.2	-6.7	0.1	8.7	16.2	19.8
Niet-bewerkte levensmiddelen ⁽¹⁾	6.4	6.3	7.2	5.4	7.2	6.7	4.3	2.0	-1.4	-0.9	-1.9	-2.7	-3.3
Bewerkte levensmiddelen	2.7	1.8	1.9	2.4	2.1	2.1	1.6	1.7	1.6	1.3	1.1	0.9	1.0
Onderliggende inflatietendens ⁽²⁾	1.3	1.3	3.1	-0.7	1.4	1.2	1.2	1.2	1.4	0.1	0.9	0.8	1.1
Niet-energetische industriële goederen	0.9	0.9	5.5	-4.6	0.8	0.6	0.7	0.6	1.7	-1.6	0.3	0.3	0.4
Diensten	1.6	1.5	1.7	1.7	1.8	1.6	1.5	1.7	1.4	1.2	1.3	1.2	1.6
<i>p.m. Nationale consumptieprijsindex</i>													
Algemene index	0.5	0.6	0.7	0.8	0.9	0.7	0.5	0.4	0.3	0.5	0.9	1.2	1.5
Gezondheidsindex ⁽³⁾	1.1	0.9	1.0	1.0	1.1	1.0	0.8	0.6	0.6	0.5	0.6	0.6	0.8
EUROGEBIED⁽⁴⁾													
Totale HICP	0.1	0.3	0.4	-0.2	-0.3	-0.3	-0.3	-0.3	0.9	0.9	1.3	1.6	2.0
Energiedragers	-11.9	-9.3	-8.4	-7.8	-8.2	-8.2	-8.3	-6.9	-4.2	-1.7	4.3	10.4	13.1
Niet-bewerkte levensmiddelen ⁽¹⁾	6.7	6.0	3.1	2.3	3.1	4.3	4.2	2.1	2.0	1.5	1.6	-0.3	0.0
Bewerkte levensmiddelen	2.4	2.3	1.6	1.5	1.4	1.3	1.2	1.1	1.3	1.3	1.0	0.9	0.7
Onderliggende inflatietendens ⁽²⁾	0.9	0.8	1.2	0.4	0.2	0.2	0.2	0.2	1.4	1.1	0.9	0.7	1.0
Niet-energetische industriële goederen	0.2	0.2	1.6	-0.1	-0.3	-0.1	-0.3	-0.5	1.5	1.0	0.3	0.4	0.7
Diensten	1.3	1.2	0.9	0.7	0.5	0.4	0.6	0.7	1.4	1.2	1.3	0.9	1.1

Bronnen: Eurostat; Statbel, KMO, Middenstand en Energie.

(1) Fruit, groenten, vlees en vis.

(2) Gemeten aan de hand van de HICP ongerekend levensmiddelen en energiedragers.

(3) Nationale consumptieprijsindex ongerekend de producten die schadelijk worden geacht voor de gezondheid, namelijk tabak, alcoholhoudende dranken, benzine en diesel.

(4) Eurogebied = EA11-2000, EA12-2006, EA13-2007, EA15-2008, EA16-2010, EA17-2013, EA18-2014, EA19.

Gezamenlijke overheid - EDP-definitie⁽¹⁾

	2016	2017	2018	2019	2020
	<i>(procenten bbp)</i>				
ONTVANGSTEN					
Fiscale en parafiscale ontvangsten	43.6	44.2	44.2	43.1	43.5
Directe belastingen	16.0	16.6	16.8	15.7	15.9
Indirecte belastingen	13.4	13.3	13.4	13.4	13.2
Werkelijke sociale premies	13.5	13.4	13.3	13.3	13.7
Kapitaalbelastingen	0.8	0.8	0.8	0.7	0.7
Niet-fiscale en niet-parafiscale ontvangsten ⁽²⁾	7.1	7.2	7.2	7.1	7.1
Totaal	50.8	51.3	51.4	50.2	50.6
PRIMAIRE UITGAVEN					
Sociale uitkeringen ⁽³⁾	24.7	24.6	24.6	24.6	28.4
Overige uitgaven	25.8	25.1	25.5	25.5	29.6
Totaal	50.4	49.7	50.1	50.1	58.0
PRIMAIR SALDO	0.3	1.7	1.3	0.1	-7.4
RENTELASTEN	2.7	2.4	2.1	2.0	2.0
ALGEMEEN SALDO	-2.4	-0.7	-0.8	-1.9	-9.4
<i>p.m. VOLGENS DE SUBSECTOREN</i>					
Federale overheid	-2.6	-1.3	-0.2	-1.9	-7.2
Sociale zekerheid	-0.1	0.2	0.0	0.3	0.1
Gemeenschappen en gewesten	0.0	0.2	-0.4	-0.2	-2.4
Lokale overheid	0.2	0.2	-0.1	0.0	0.1
INTERNATIONALE VERGELIJKING					
Primair saldo					
België	0.3	1.7	1.3	0.1	-7.4
Eurogebied ⁽⁴⁾	0.6	1.0	1.4	1.0	-5.7
EU-27	0.6	1.0	1.3	1.0	-5.5
Algemeen saldo					
België	-2.4	-0.7	-0.8	-1.9	-9.4
Eurogebied ⁽⁴⁾	-1.5	-0.9	-0.5	-0.6	-7.2
EU-27	-1.4	-0.8	-0.4	-0.5	-6.9
Geconsolideerde brutoschuld					
België	105.0	102.0	99.8	98.1	114.1
Eurogebied ⁽⁴⁾	90.1	87.7	85.7	83.9	98.0
EU-27	84.0	81.5	79.5	77.5	90.7

Bronnen: INR, NBB, Eurostat.

(1) Excessive Deficit Procedure (EDP) volgens het Verdrag betreffende de werking van de Europese Unie.

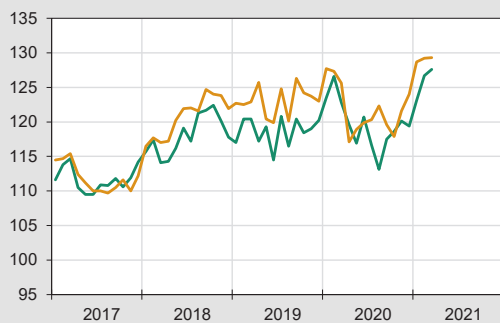
(2) Inkomens uit vermogen, toegerekende sociale bijdragen, overdrachten van andere sectoren en verkopen van goederen en diensten.

(3) Van de sociale zekerheid en alle andere subsectoren van de algemene overheid.

(4) Eurogebied = EA19.

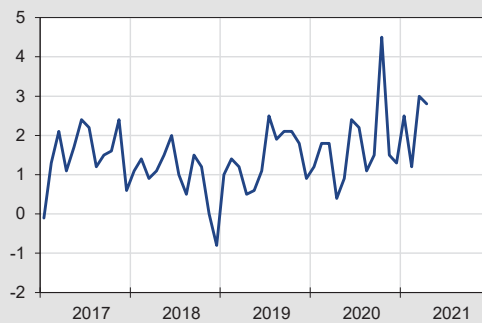
	2020									2021			
	A	M	J	J	A	S	O	N	D	J	F	M	A
WAARDEN													
	<i>(miljarden euro's)</i>												
Maandelijkse gegevens													
Uitvoer	24.7	25.6	30.6	29.8	27.1	32.2	33.8	32.0	31.6	31.4	31.1	39.0	36.2
Invoer	24.2	24.7	28.2	27.6	25.9	30.7	29.3	30.5	30.3	28.9	29.9	36.0	33.4
Handelsbalans	0.4	0.9	2.4	2.2	1.1	1.5	4.5	1.5	1.3	2.5	1.2	3.0	2.8
Gecumuleerde gegevens over de afgelopen twaalf maanden													
Uitvoer	388.9	379.8	377.8	373.2	370.5	369.2	367.2	366.4	367.6	364.8	362.8	368.8	380.4
Invoer	370.6	361.2	357.8	353.6	351.6	351.0	346.6	346.1	346.9	342.8	341.4	346.3	355.4
Handelsbalans	18.4	18.7	20.0	19.6	18.9	18.2	20.6	20.3	20.7	22.0	21.4	22.6	24.9
<i>(procentuele veranderingen van de afgelopen twaalf maanden t.o.v. de voorgaande twaalf maanden)</i>													
PRIJZEN													
Uitvoer	0.7	0.4	1.1	0.6	0.7	0.6	0.9	1.0	0.8	0.3	-0.1	0.0	n.
Invoer	0.4	0.3	0.4	-0.1	0.2	-0.4	-0.8	-0.9	-1.0	-1.2	-1.4	-1.3	n.
Ruilvoet	0.3	0.0	0.6	0.6	0.4	0.9	1.6	1.9	1.9	1.7	1.5	1.6	n.
HOEVEELHEID													
Uitvoer	-3.5	-5.8	-6.4	-7.3	-7.7	-8.0	-8.8	-9.0	-9.2	-9.5	-9.8	-8.1	n.
Invoer	-5.1	-8.0	-8.7	-9.1	-9.2	-8.8	-9.3	-8.7	-9.1	-9.9	-10.2	-8.4	n.
Dekkingsgraad	1.7	2.4	2.5	2.0	1.7	0.9	0.6	-0.3	-0.1	0.4	0.4	0.3	n.

PRIJSINDEX
(2010 = 100)



— Uitvoer
— Invoer

HANDELSBALANS
(miljarden euro's)

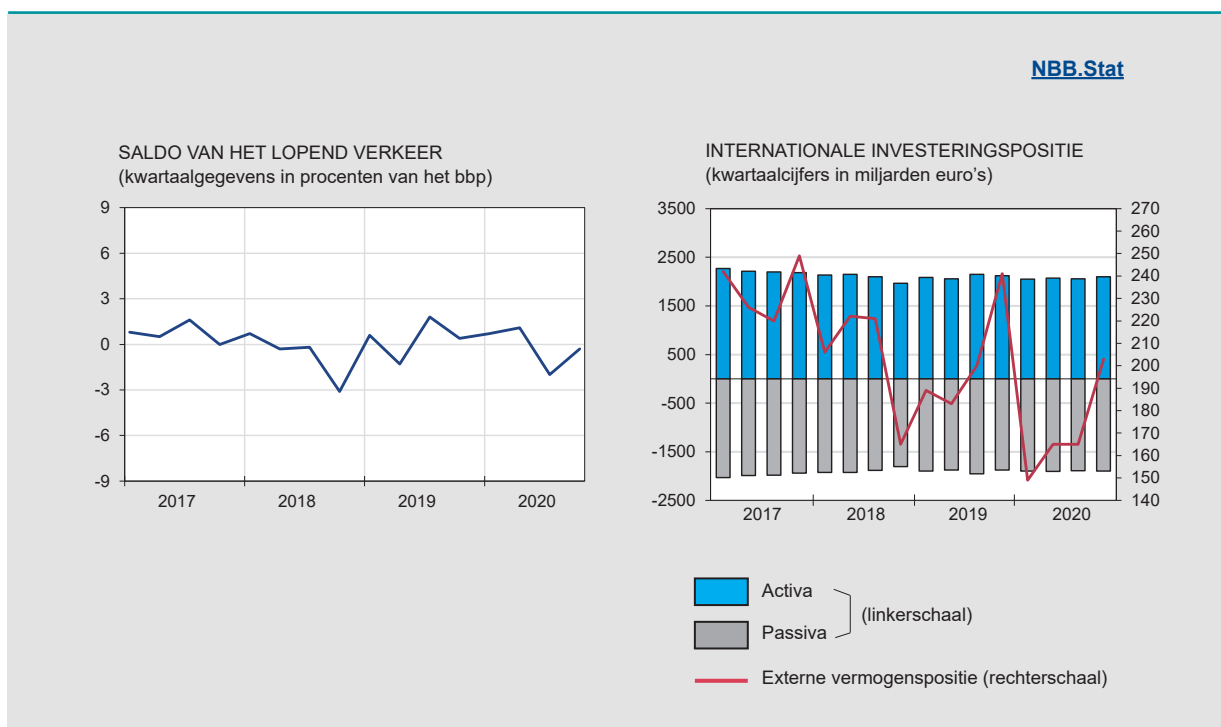


Bron: INR.

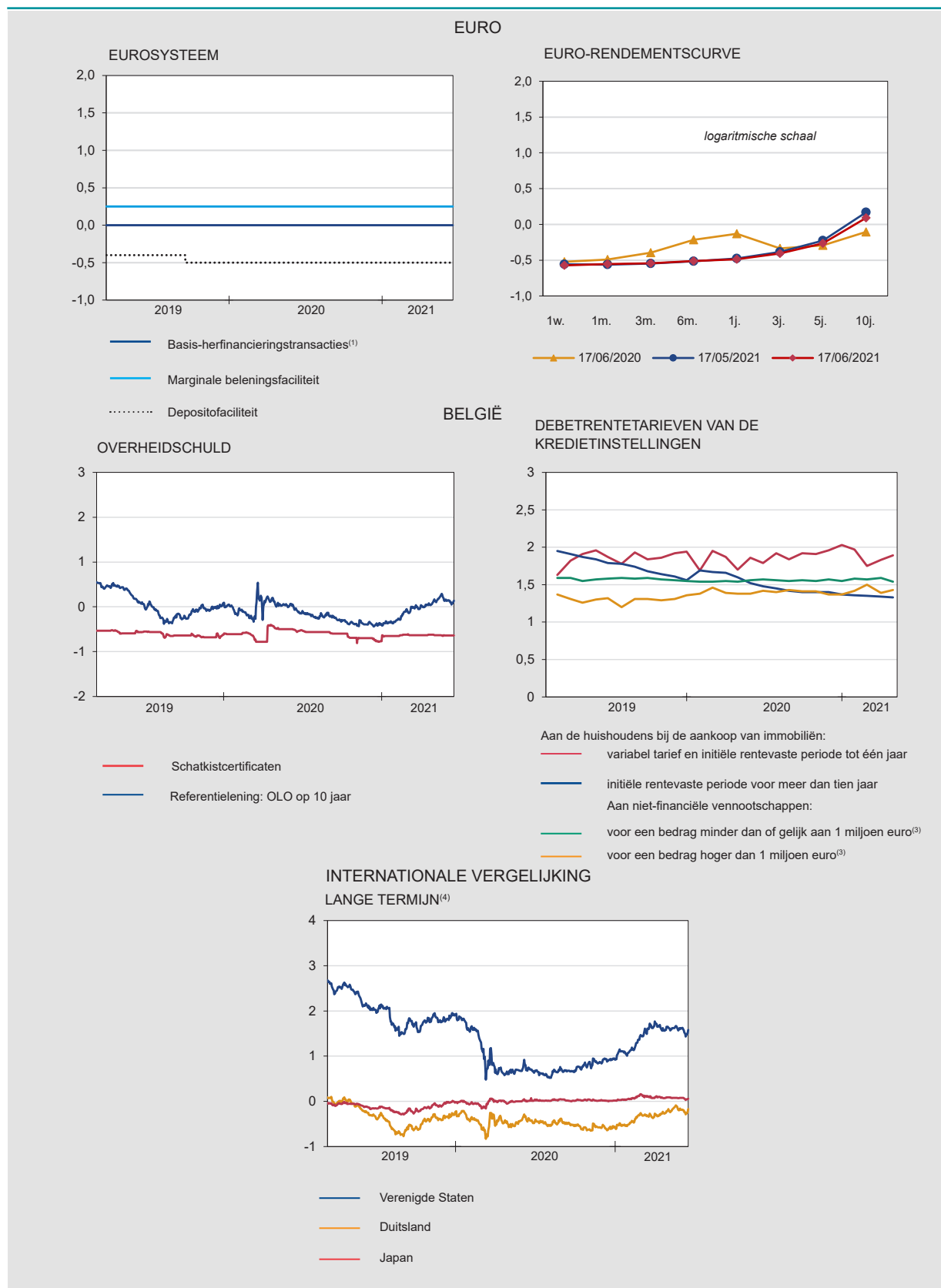
(1) Vanaf 15/01/2020 wordt de focus op de evolutie van de buitenlandse handel verlegd naar het communautaire in plaats van het nationale concept. De cijfers op de website NBB.Stat blijven integraal beschikbaar in nationaal en in communautair concept.

Betalingsbalans NBB.Stat

	2019					2020							
	D	J	F	M	A	M	J	J	A	S	O	N	D
	<i>(gecumuleerde gegevens over de afgelopen twaalf maanden, in miljarden euro's)</i>												
LOPEND VERKEER	1.7	1.4	1.4	1.8	2.1	5.4	4.5	3.1	1.0	0.2	1.7	1.3	-0.7
Goederen	3.5	3.5	2.9	3.1	2.7	3.1	3.3	2.2	1.0	0.2	1.5	1.1	1.0
Diensten	-0.5	-0.5	-0.4	0.3	0.9	2.3	2.2	2.1	1.5	1.6	2.1	1.9	0.7
Primaire inkomens	5.9	6.1	6.2	5.8	5.7	7.3	6.1	5.9	5.9	5.7	5.3	6.2	5.6
Secundaire inkomens	-7.2	-7.7	-7.3	-7.4	-7.2	-7.3	-7.1	-7.2	-7.3	-7.4	-7.3	-7.9	-8.0
KAPITAALVERKEER	0.7	0.7	0.7	0.6	0.5	0.4	0.4	0.4	0.3	0.3	0.2	0.1	-0.1
FINANCIEEL VERKEER	-1.5	-0.4	-0.7	2.4	0.9	7.6	4.6	4.9	0.5	-0.7	-2.3	-4.7	-3.4
Directe investeringen	-1.2	3.4	-8.2	-9.7	-7.0	2.4	-3.7	-1.8	3.6	1.1	3.8	7.2	1.6
Maatschappelijk kapitaal	36.2	37.1	36.6	29.5	29.7	22.5	23.1	21.2	22.5	19.9	19.8	15.7	11.3
Overig financieel verkeer	-37.3	-33.7	-44.8	-39.2	-36.7	-20.1	-26.7	-23.0	-19.0	-18.8	-16.0	-8.5	-9.8
Portefeuillebeleggingen	-6.6	-20.1	-6.9	5.6	13.9	23.4	13.8	16.7	18.0	24.6	27.2	15.4	20.1
Afgeleide financiële producten	0.8	1.8	2.6	2.1	0.6	2.0	1.3	-0.3	-1.5	1.7	1.9	0.5	0.0
Overig financieel verkeer	5.4	14.6	11.7	4.4	-6.7	-20.4	-7.1	-10.1	-19.9	-28.3	-35.7	-28.1	-25.9
Reserve-activa van de NBB	0.0	0.0	0.1	0.1	0.1	0.2	0.3	0.4	0.3	0.1	0.4	0.4	0.9
VERGISSINGEN EN WEGLATINGEN	-3.9	-2.5	-2.8	0.0	-1.7	1.9	-0.3	1.5	-0.8	-1.2	-4.2	-6.1	-2.6



Bronnen: NBB, INR.



Bronnen: ECB, NBB.

(1) Minimale inschrijvingsrente.

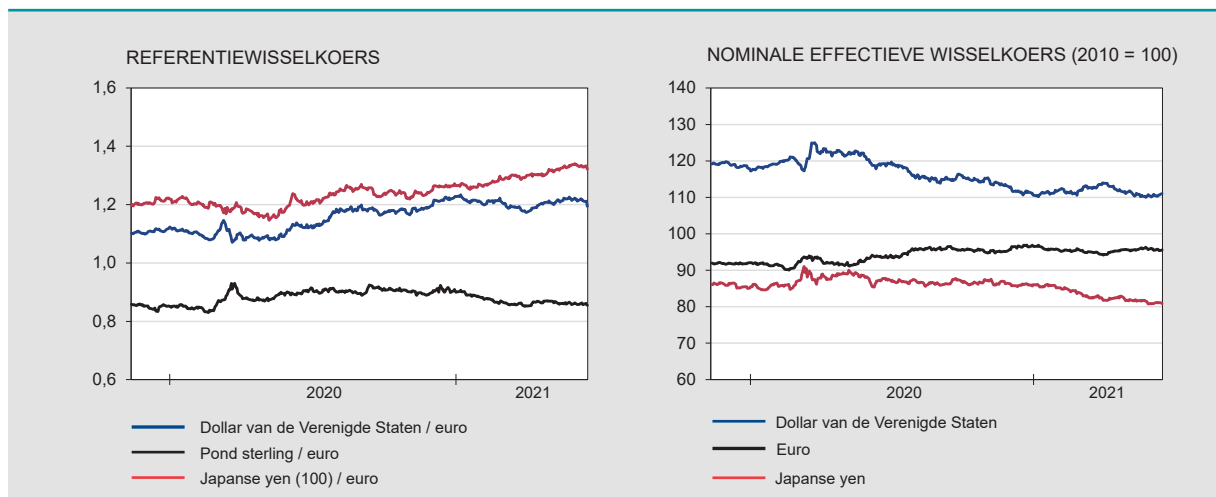
(2) Gewogen gemiddelde rente.

(3) Variabel tarief en initiële rentevaste periode tot één jaar.

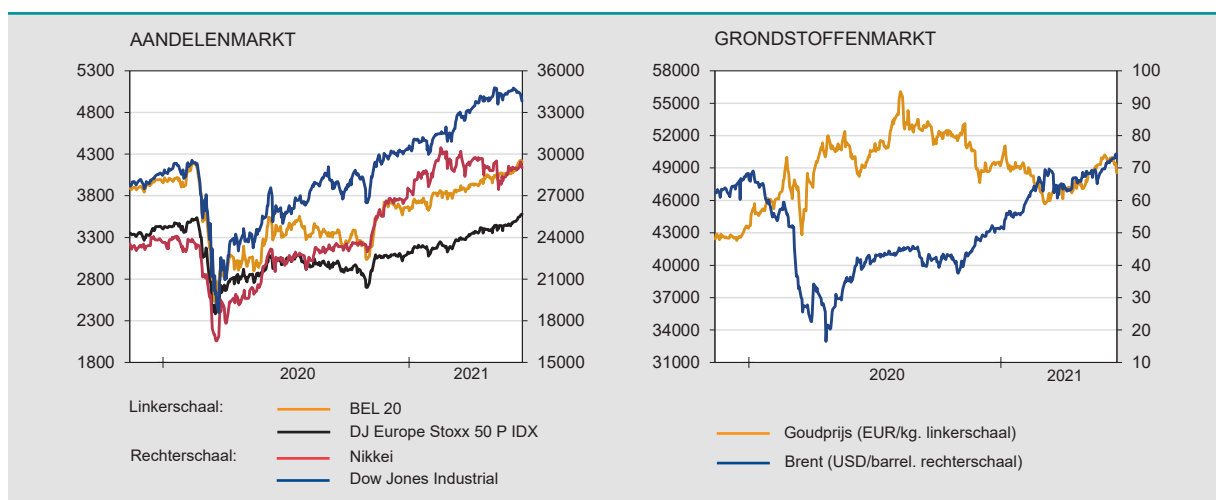
(4) Overheidsobligatie op tien jaar.

Financiële markten (vervolg)

Wisselkoersen [NBB.Stat](#)



Aandelen- en grondstoffenmarkt [NBB.Stat](#)



Bronnen: ECB, BIB, Euronext.

Geldaggregaten⁽¹⁾ [NBB.Stat](#)

	2020									2021			
	A	M	J	J	A	S	O	N	D	J	F	M	A
	<i>(einde periode. in miljarden euro's)</i>												
EUROGEBIED													
M3 exclusief chartale geldomloop	12356	12553	12624	12706	12716	12808	12914	13022	13124	13177	13222	13304	13377
M3	13630	13846	13930	14027	14043	14138	14252	14372	14495	14550	14603	14695	14776
waarvan: bij MFI ⁽²⁾ in BELGIË													
Deposito's													
girale	248.3	251.9	254.0	251.0	250.3	252.3	254.4	260.7	263.3	260.6	261.9	264.4	264.9
met vaste looptijd ≤ 2 jaar	12.8	12.7	13.6	13.7	13.2	12.1	14.3	12.9	12.7	10.7	10.8	9.2	9.4
met opzegtermijn ≤ 3 maanden	329.1	333.1	334.4	334.7	335.7	334.9	335.0	336.2	336.8	338.5	340.2	341.2	341.1
Overige M3 componenten ⁽³⁾	32.4	31.2	32.8	30.5	29.1	28.8	29.4	28.4	27.4	29.9	28.7	26.0	25.9
M3 ⁽³⁾	622.5	629.0	634.7	629.9	628.3	628.1	633.1	638.2	640.2	639.7	641.6	640.9	641.4

Bronnen: NBB, ECB.

(1) M3 omvat de chartale omloop, deposito's met vaste looptijd tot en met 2 jaar, repo's (met uitsluiting van de repo's met centrale tegenpartijen - CCPs), aandelen/participaties in geldmarktfondsen, geldmarktpapier en schuldbewijzen met looptijd tot en met 2 jaar.

(2) Monetaire financiële instellingen.

(3) Exclusief chartale geldomloop.

	2018		2019				2020			
	III	IV	I	II	III	IV	I	II	III	IV
	<i>(uitstaande bedragen per einde periode in miljarden euro's)</i>									
FINANCIËLE ACTIVA										
Particulieren	1334.7	1315.2	1363.1	1382.8	1403.6	1409.1	1349.0	1407.7	1420.3	1465.7
Overheid	206.9	206.4	210.4	218.2	220.2	216.2	220.9	244.3	229.0	224.9
Niet-financiële instellingen	1429.2	1366.6	1414.7	1391.7	1445.7	1438.7	1395.0	1399.9	1407.7	1464.0
FINANCIËLE VERPLICHTINGEN										
Particulieren	285.4	289.4	294.2	298.9	301.5	308.1	310.4	313.4	317.1	319.1
Overheid	591.5	591.0	612.2	627.0	647.1	618.7	652.3	694.0	686.7	687.3
Niet-financiële instellingen	1862.6	1843.5	1885.6	1883.1	1916.6	1899.5	1871.6	1886.9	1895.0	1960.0
NETTO FINANCIËEL VERMOGEN										
Particulieren	1049.3	1025.8	1068.9	1083.9	1102.0	1101.0	1038.6	1094.3	1103.2	1146.5
Overheid	-384.6	-384.6	-401.8	-408.8	-426.9	-402.5	-431.4	-449.7	-457.7	-462.4
Niet-financiële instellingen	-433.4	-476.9	-470.8	-491.4	-470.8	-460.8	-476.6	-487.0	-487.2	-495.9

Bron: NBB.

Conventionele tekens

- duidt de gegevens aan die t.o.v. de vorige publicatie gewijzigd of nieuw zijn.
- 0.0 nul of minder dan de helft van de laatst in aanmerking genomen eenheid.
- het gegeven bestaat niet of heeft geen zin.
- n. niet beschikbaar.
- r raming.

Informatie

Wie meer informatie wenst over de inhoud, de methodologie, de berekeningswijze en de bronnen, kan terecht bij de dienst Statistische informatie-systemen van de Nationale Bank van België.

Nino Di Zinno tel.: +32 2 221 21 36
 Franky Van De Walle tel.: +32 2 221 29 67
 E-mail: datashop@nbb.be

Verantwoordelijke uitgever
 Rudi Acx
 Chef van het departement Algemene statistiek

Nationale Bank van België
 de Berlaimontlaan 14 BE-1000 Brussel

Gegevens tot 2021-06-18. Volgende publicatie: 2021-06-25.

Alle rechten voorbehouden.

De volledige of gedeeltelijke veeleenvoudiging van deze brochure voor educatieve en niet-commerciële doeleinden is toegestaan mits bronvermelding.