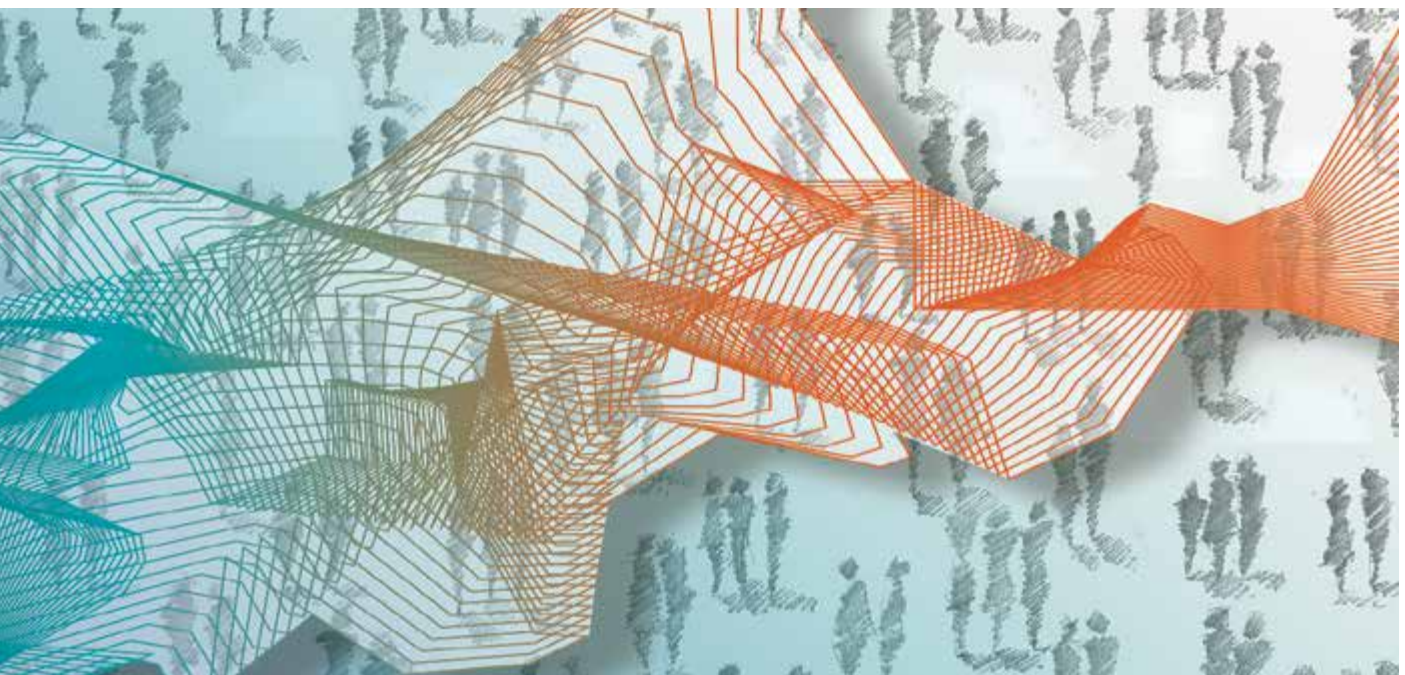




Instituut voor de nationale rekeningen



# Statistiek buitenlandse handel

Maandbericht 2018-04

#### Inhoud van de publicatie

De Europese verordeningen vermeld in de methodologische nota achteraan in deze publicatie, leggen termijnen vast binnen dewelke de statistieken van de buitenlandse handel moeten overgemaakt worden aan Eurostat, het Bureau voor de Statistiek van de Europese Unie.

Voor de extracommunautaire statistieken bedraagt die termijn 6 weken na de referentiemaand.

Voor de intracommunautaire statistieken bedraagt die 10 weken na de referentiemaand.

Deze laatste termijn bepaalt de publicatiedatum van het Maandbericht van de Buitenlandse Handel.

De publicatiekalender ziet er als volgt uit:

2018-05	14 augustus 2018
2018-06	14 september 2018
2018-07	15 oktober 2018
2018-08	15 november 2018
2018-09	14 december 2018

© Instituut voor de nationale rekeningen  
Nationale Bank van België, Brussel

Alle rechten voorbehouden.  
De volledige of gedeeltelijke verveelvoudiging van deze brochure  
vooreducatieve en niet commerciële doeleinden is toegestaan  
mitsbronvermelding.

ISSN 1372-8962 (print)  
ISSN 1780-4310 (online)

Vol.22 nummer 04 - Gegevens verwerkt tot 02 juli 2018

# Inhoudstafel

## Commentaar - Nationaal concept

1. Verloop van de Belgische buitenlandse handel	7
2. Ontwikkeling van de uitvoer, de invoer en de handelsbalans	9
3. Resultaten van januari tot april 2018	11
3.1 Resultaten per partnerland	11
3.2 Resultaten per afdeling van het Geharmoniseerd Systeem	12

## Tabellen

1. Nationaal concept	15
1.1 Buitenlandse handel van België volgens het nationale concept: maandelijks verloop	15
1.2 Buitenlandse handel van België volgens het nationale concept: gecumuleerd verloop	16
1.3 Buitenlandse handel van België volgens het nationale concept: veranderingspercentages, gecumuleerde gegevens	17
1.4 Buitenlandse handel van België naar partnerland volgens het nationale concept: maandelijks cijfers	18
1.5 Buitenlandse handel van België naar partnerland volgens het nationale concept: gecumuleerde cijfers	20
1.6 Buitenlandse handel van België volgens het nationale concept naar afdelingen van het Geharmoniseerd Systeem: maandelijks cijfers	22
1.7 Buitenlandse handel van België volgens het nationale concept naar afdelingen van het Geharmoniseerd Systeem: gecumuleerde cijfers	23
2. Communautair concept	25
2.1 Buitenlandse handel van België volgens het communautaire concept: maandelijks verloop	25
2.2 Buitenlandse handel van België volgens het communautaire concept: gecumuleerd verloop	26

Methodologische nota	27
Algemene opmerkingen	37
Conventionele tekens	39
Lijst van afkortingen	41

## Commentaar - Nationaal concept



## Sterke stijging van de uitvoer in april 2018

- Een stijging vooral te danken aan een volume-effect
- De prijzen bij uitvoer daarentegen daalden

### 1. Verloop van de Belgische buitenlandse handel

#### 1.1 Eerste schatting

In **mei 2018** sloot de handelsbalans, volgens de eerste schattingen (tabel 1), met een tekort van € 0,5 miljard, en nauwelijks beter dan deze van een jaar eerder. De in- en uitvoer bedroegen respectievelijk € 24,0 en € 23,5 miljard, een daling van 1,7% en 1,3% ten opzichte van mei 2017.

#### 1.2 Recente ontwikkelingen

In **april 2018** (tabel 2) daarentegen sloot de handelsbalans af met een licht overschot van € 0,4 miljard, een verbetering van ongeveer een miljard in vergelijking met april 2017 toen een tekort van € 0,7 miljard werd opgetekend. Dit is te danken aan de sterkere stijging van de uitvoer die met 10,4% is geklommen tot een niveau van € 23,2 miljard, een evolutie vooral geconcentreerd in de producten van de chemische industrie. De invoer kende een stijging met 5,0%, eveneens vooral in de sector van de chemische producten.

De ruilvoet (tabel 3) is gedaald gedurende de afgelopen maanden, gezien een tegenovergestelde prijsevolutie bij in- en uitvoer: de prijzen stegen bij de invoer daar waar ze daalden bij de uitvoer. De dekkingsgraad daarentegen is sterk verbeterd aangezien de stijging van de uitvoer vooral werd aangedreven door grotere uitgevoerde volumes (+7,8%). De ingevoerde volumes daalden lichtjes (-0,9%).

## 1.3 Gegevens

TABEL 1 SNELLE RAMING VAN DE RESULTATEN VAN DE MAAND MEI 2018

MEI 2018	Uitvoer		Invoer		SalDI (in miljarden euro's)	
	In miljarden euro's	Veranderingspercentages <sup>1</sup>	In miljarden euro's	Veranderingspercentages <sup>1</sup>	Mei 2018	(p.m.) Mei 2017
Intracommunautaire handel (EU)	15,8	-4,2	16,6	-1,9	-0,7	-0,4
Extracommunautaire handel (extra EU)	7,6	5,1	7,4	-1,4	0,2	-0,3
Totaal	23,5	-1,3	24,0	-1,7	-0,5	-0,6

TABEL 2 RESULTATEN VAN DE MAAND APRIL 2018

APRIL 2018	Uitvoer		Invoer		SalDI (in miljarden euro's)	
	In miljarden euro's	Veranderingspercentages <sup>1</sup>	In miljarden euro's	Veranderingspercentages <sup>1</sup>	April 2018	(p.m.) April 2017
Intracommunautaire handel (EU)	16,3	10,8	15,8	2,6	0,6	-0,6
Extracommunautaire handel (extra EU)	6,8	9,6	7,0	10,6	-0,2	-0,1
Totaal	23,2	10,4	22,8	5,0	0,4	-0,7

TABEL 3 INDICATOREN VAN DE BUITENLANDSE HANDEL

GEMIDDELDE VAN LAATSTE DRIE MAANDEN ( februari, maart, april ) (procentuele verandering ten opzichte van het gemiddelde van de overeenstemmende periode één jaar eerder)	Uitvoer	Invoer	Ruilvoetverloop	Verloop dekkingsgraad
Intracommunautaire handel (EU)	3,9	3,0		
Extracommunautaire handel (extra EU)	7,5	4,0		
Totaal	5,6	1,2		
Eenheidswaarden	-2,1	2,1	-4,1	
Volumes	7,8	-0,9		8,8

Bron: INR

N.B.: Deze - volgens het nationale concept opgestelde - cijfers zijn voorlopig en dus voor herziening vatbaar. Het nationale concept is gebaseerd op de grensoverschrijding van goederen waarbij ingezetenen betrokken zijn. Het communautaire concept is een uitbreiding hiervan, het behelst namelijk ook de grensoverschrijding van goederen waarbij niet-ingezetenen betrokken zijn. Goederen in transit worden in geen van beide statistieken opgenomen. De totalen voor de intra-EU handel bevatten de handel met de 27 andere EU-lidstaten.

De ruilvoet meet de verhouding tussen de eenheidswaarden bij de uitvoer en die bij de invoer. Een positief ruilvoetverloop wijst op een sterkere stijging van de eenheidswaarden bij de uitvoer dan bij de invoer of op een minder snelle daling van de eenheidswaarden bij de uitvoer dan bij de invoer.

De dekkingsgraad is de verhouding tussen de uitvoervolumes en de invoervolumes. Een positief verloop van de dekkingsgraad wijst op een snellere groei van de uitvoervolumes in vergelijking met de invoervolumes of op een minder snelle daling van de uitvoervolumes in vergelijking met de afname van de invoervolumes.

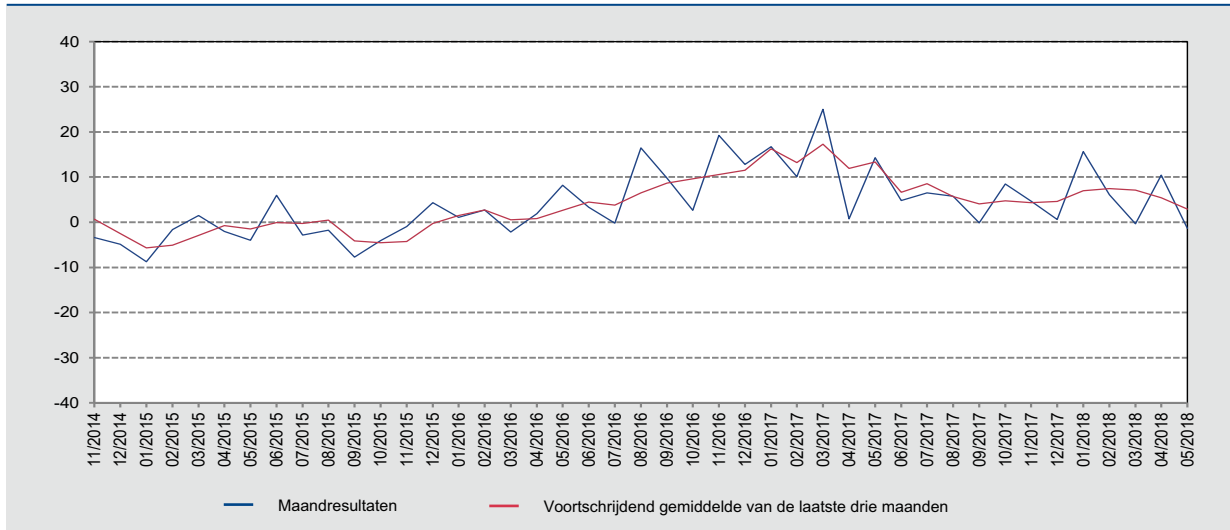
<sup>1</sup> Ten opzichte van de overeenstemmende periode één jaar eerder.



## 2. Ontwikkeling van de uitvoer, de invoer en de handelsbalans

GRAFIEK 1 UITVOER

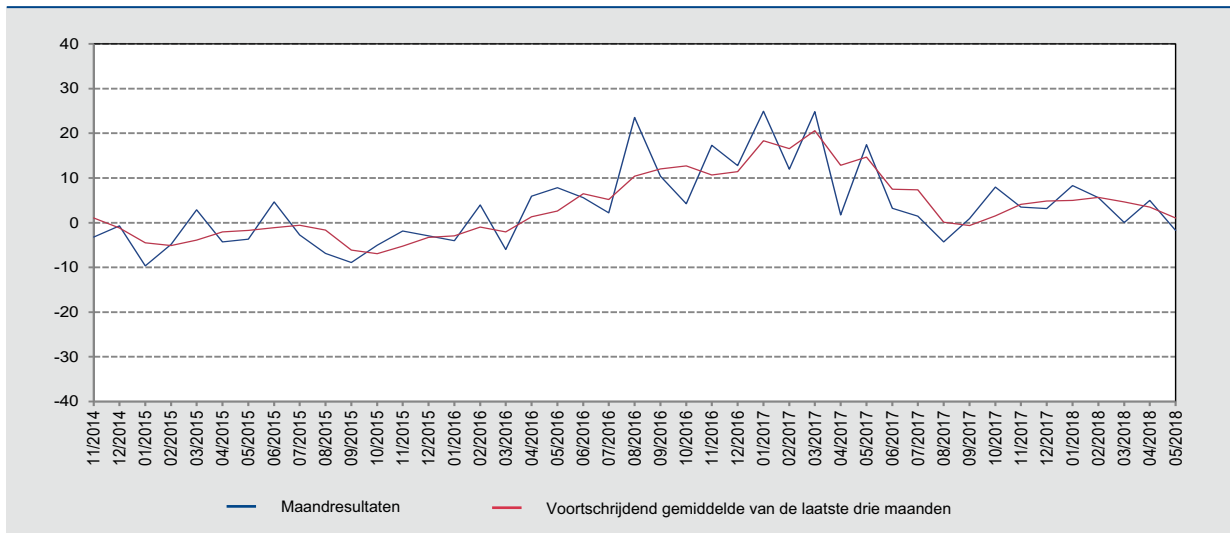
(veranderingspercentages ten opzichte van de overeenstemmende maand één jaar eerder)



Bron: INR

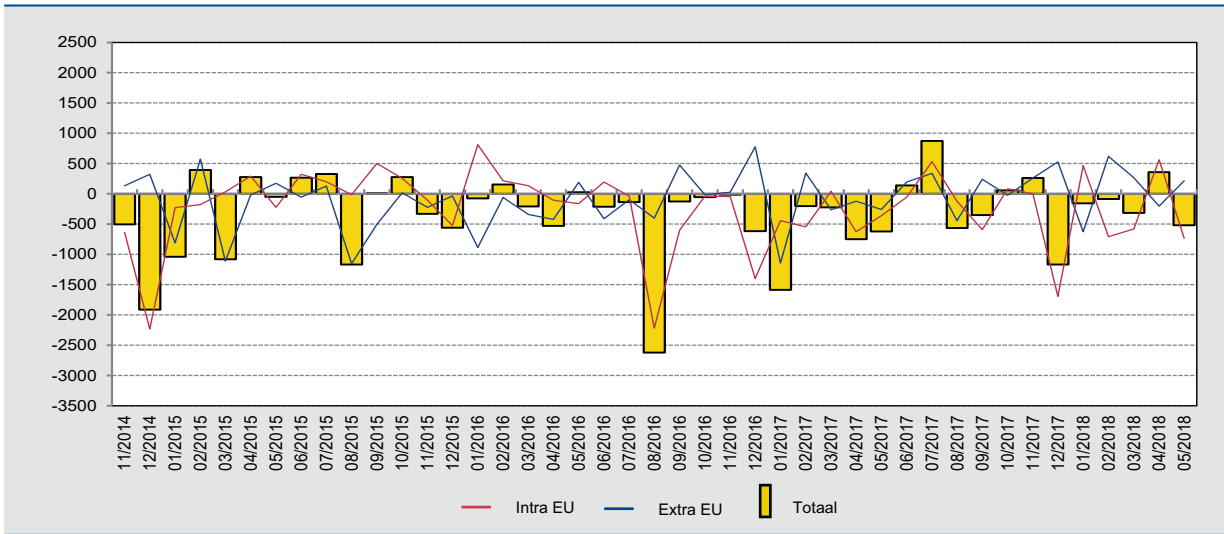
GRAFIEK 2 INVOER

(veranderingspercentages ten opzichte van de overeenstemmende maand één jaar eerder)



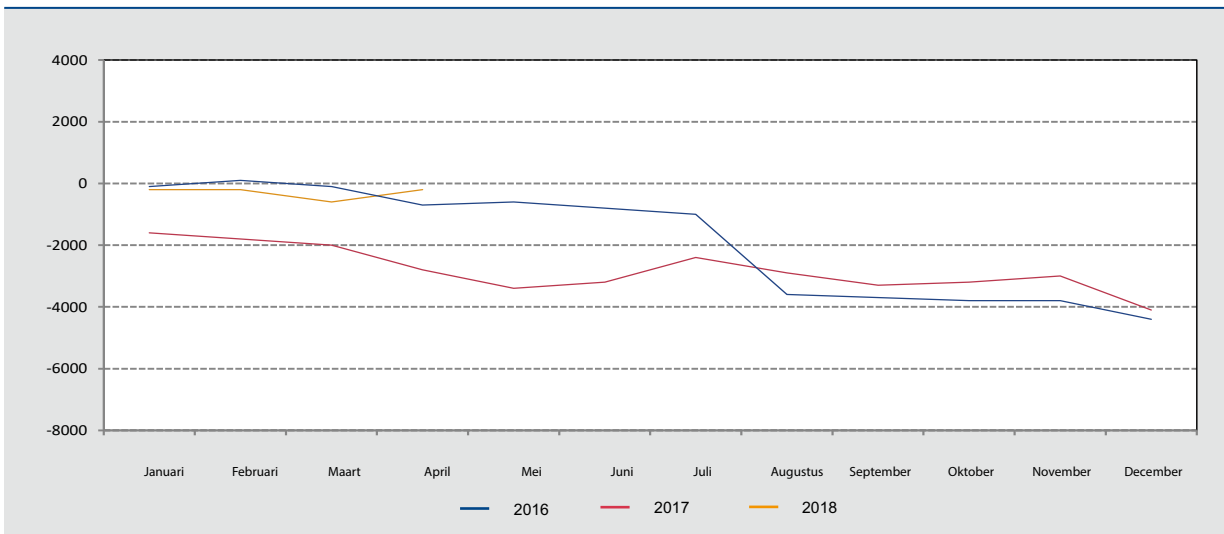
Bron: INR

**GRAFIEK 3**      **HANDELSBALANS**  
(in € miljoen)



Bron: INR

**GRAFIEK 4**      **HANDELSBALANS: GECUMULEERDE ONTWIKKELING**  
(in € miljoen)

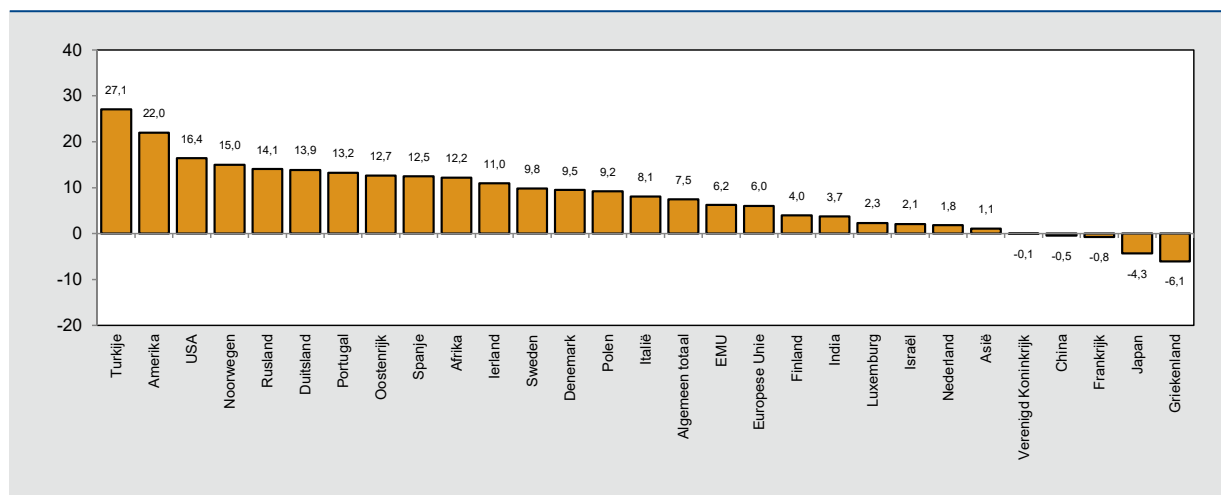


Bron: INR

### 3. Resultaten van januari tot april 2018

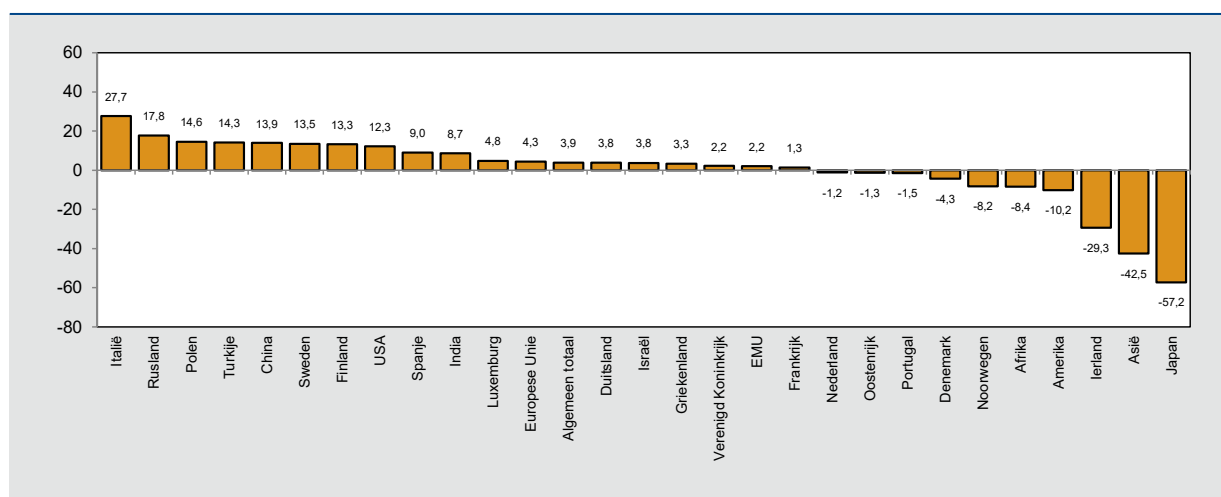
#### 3.1 Resultaten per partnerland

**GRAFIEK 5** UITVOER PER LAND EN REGIO  
(veranderingspercentages ten opzichte van de overeenstemmende periode van het voorgaande jaar)



Bron: INR

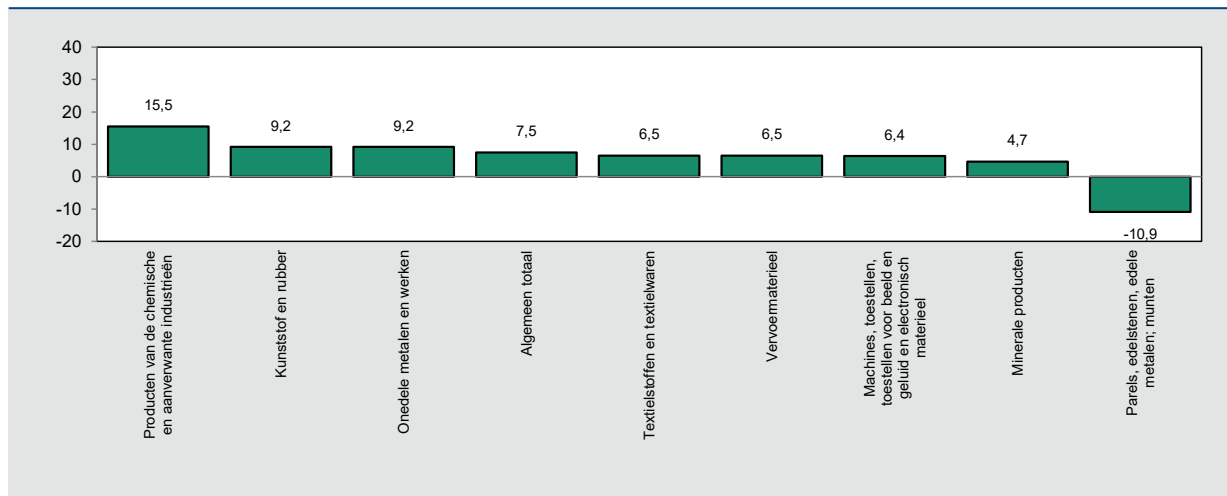
**GRAFIEK 6** INVOER PER LAND EN REGIO  
(veranderingspercentages ten opzichte van de overeenstemmende periode van het voorgaande jaar)



Bron: INR

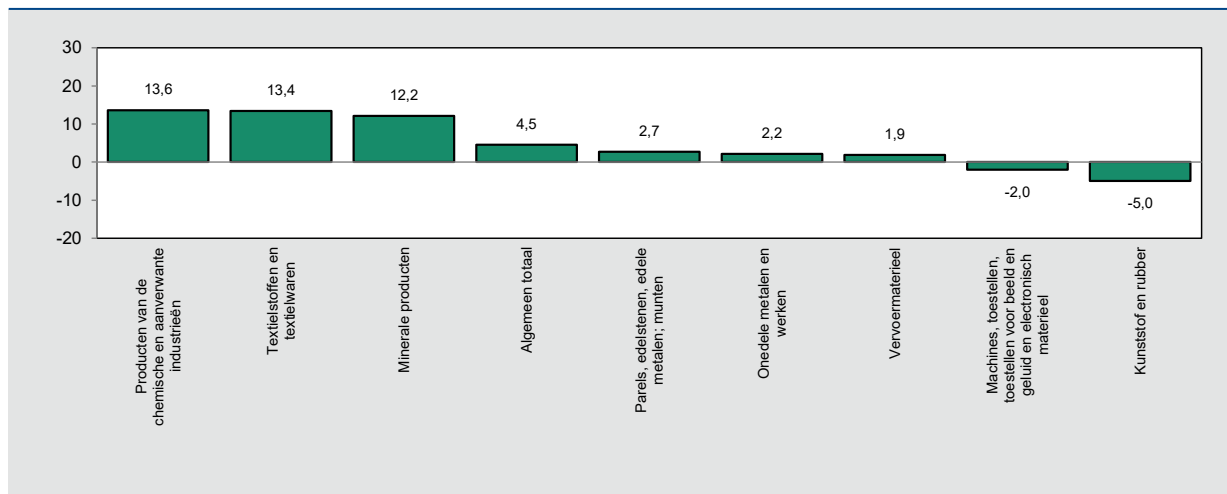
### 3.2 Resultaten per afdeling van het Geharmoniseerd System

**GRAFIEK 7** UITVOER VAN BEPAALDE AFDELINGEN VAN HET GEHARMONISEERD SYSTEEM  
(veranderingspercentages ten opzichte van de overeenstemmende periode van het voorgaande jaar)



Bron: INR

**GRAFIEK 8** INVOER VAN BEPAALDE AFDELINGEN VAN HET GEHARMONISEERD SYSTEEM  
(veranderingspercentages ten opzichte van de overeenstemmende periode van het voorgaande jaar)



Bron: INR

# Tabellen



## 1. NATIONAAL CONCEPT

### 1.1 BUITENLANDSE HANDEL VAN BELGIË VOLGENS HET NATIONALE CONCEPT: MAANDELIJKS VERLOOP

(in € miljoen)

	Uitvoer			Invoer			Handelsbalans		
	Totaal	Intra-EU <sup>1</sup>	Extra-EU	Totaal	Intra-EU <sup>1</sup>	Extra-EU	Totaal	Intra-EU <sup>1</sup>	Extra-EU
2014 jan.	19.706,6	14.189,5	5.517,2	21.057,9	14.825,2	6.232,7	-1.351,3	-635,8	-715,6
feb.	19.872,4	13.541,6	6.330,8	20.143,4	14.624,6	5.518,8	-271,0	-1.083,0	812,0
maart	20.942,5	14.791,3	6.151,2	21.710,2	15.670,2	6.040,1	-767,7	-878,9	111,2
april	20.867,7	14.485,0	6.382,7	21.071,1	14.939,4	6.131,7	-203,4	-454,4	251,0
mei	20.041,3	13.850,3	6.191,0	20.015,7	14.475,6	5.540,1	25,6	-625,3	650,9
juni	20.586,5	14.293,1	6.293,4	20.594,3	14.687,2	5.907,1	-7,8	-394,1	386,3
juli	20.596,4	14.052,8	6.543,7	20.228,8	14.401,5	5.827,4	367,6	-348,7	716,3
aug.	16.954,8	12.185,0	4.769,7	19.125,1	13.120,6	6.004,5	-2.170,3	-935,6	-1.234,8
sep.	21.705,8	15.425,3	6.280,5	21.987,7	15.671,7	6.316,0	-281,9	-246,4	-35,4
okt.	21.784,0	15.437,6	6.346,3	21.716,9	15.899,6	5.817,3	67,1	-462,0	529,0
nov.	19.260,5	13.678,9	5.581,6	19.766,4	14.317,0	5.449,4	-505,9	-638,1	132,2
dec.	17.934,5	12.326,6	5.607,9	19.844,3	14.558,6	5.285,6	-1.909,8	-2.232,1	322,3
2015 jan.	17.879,8	12.938,9	4.941,0	18.985,3	13.236,3	5.749,0	-1.105,5	-297,4	-808,1
feb.	19.461,8	13.339,1	6.122,7	19.132,6	13.579,6	5.553,0	329,2	-240,5	569,7
maart	21.157,6	15.062,0	6.095,5	22.305,3	15.103,9	7.201,5	-1.147,7	-41,9	-1.105,9
april	20.352,0	14.270,9	6.081,0	20.102,0	14.030,9	6.071,1	250,0	240,1	9,9
mei	19.142,1	13.204,0	5.938,1	19.255,8	13.478,5	5.777,3	-113,7	-274,5	160,8
juni	21.710,3	15.390,3	6.320,1	21.487,5	15.122,3	6.365,3	222,8	268,0	-45,2
juli	19.938,6	13.973,4	5.965,2	19.631,0	13.806,6	5.824,3	307,6	166,8	140,9
aug.	16.587,0	12.078,0	4.509,0	17.782,2	12.128,0	5.654,2	-1.195,2	-50,0	-1.145,2
sep.	19.938,3	14.710,0	5.228,3	19.995,0	14.268,4	5.726,6	-56,7	441,6	-498,3
okt.	20.742,3	14.664,2	6.078,1	20.499,6	14.448,8	6.050,8	242,7	215,4	27,3
nov.	18.979,7	13.835,3	5.144,4	19.354,7	14.000,6	5.354,1	-375,0	-165,4	-209,6
dec.	18.606,8	12.873,5	5.733,3	19.198,0	13.429,2	5.768,8	-591,2	-555,8	-35,5
2016 jan. v	18.174,2	13.197,9	4.976,2	18.250,6	12.385,4	5.865,1	-76,4	812,5	-888,9
feb. v	20.081,6	13.639,9	6.441,7	19.925,2	13.425,5	6.499,7	156,4	214,4	-57,9
maart v	20.794,8	14.885,3	5.909,5	21.000,2	14.752,2	6.248,0	-205,4	133,1	-338,5
april v	20.832,6	14.508,0	6.324,6	21.360,9	14.614,2	6.746,7	-528,3	-106,2	-422,1
mei v	20.812,4	14.299,8	6.512,5	20.787,7	14.463,1	6.324,5	24,7	-163,3	188,0
juni v	22.541,9	16.022,3	6.519,6	22.754,1	15.825,1	6.929,0	-212,2	197,2	-409,4
juli v	19.976,3	13.759,9	6.216,3	20.112,5	13.799,3	6.313,2	-136,2	-39,4	-96,9
aug. v	19.388,5	13.536,3	5.852,2	22.008,8	15.757,0	6.251,8	-2.620,3	-2.220,7	-399,5
sep. v	21.993,2	15.089,0	6.904,2	22.118,7	15.691,2	6.427,6	-125,5	-602,2	476,6
okt. v	21.437,8	15.313,4	6.124,4	21.491,6	15.353,3	6.138,3	-53,8	-39,9	-13,9
nov. v	22.742,9	16.063,3	6.679,6	22.758,7	16.107,7	6.651,1	-15,8	-44,4	28,5
dec. v	21.103,4	14.407,4	6.696,0	21.720,8	15.801,9	5.918,8	-617,4	-1.394,5	777,1
2017 jan. v	21.215,7	15.190,8	6.024,9	22.800,1	15.634,6	7.165,5	-1.584,4	-443,8	-1.140,6
feb. v	22.109,5	15.382,1	6.727,4	22.310,7	15.927,7	6.383,0	-201,2	-545,6	344,4
maart v	25.997,4	18.366,0	7.631,4	26.219,7	18.324,4	7.895,3	-222,3	41,6	-263,9
april v	20.983,6	14.749,6	6.234,0	21.730,5	15.375,9	6.354,6	-746,9	-626,3	-120,6
mei v	23.794,4	16.521,5	7.272,9	24.416,3	16.883,5	7.532,8	-621,9	-362,0	-260,0
juni v	23.623,6	16.540,1	7.083,5	23.481,8	16.596,0	6.885,8	141,8	-55,9	197,7
juli v	21.278,2	14.839,5	6.438,7	20.404,5	14.305,1	6.099,4	873,7	534,4	339,4
aug. v	20.500,8	14.531,5	5.969,3	21.066,3	14.654,6	6.411,6	-565,5	-123,2	-442,3
sep. v	21.968,9	15.605,9	6.363,0	22.317,3	16.197,4	6.119,9	-348,4	-591,4	243,0
okt. v	23.260,2	16.642,2	6.618,0	23.204,1	16.560,2	6.643,8	56,1	82,0	-25,8
nov. v	23.810,5	16.852,0	6.958,6	23.546,8	16.852,3	6.694,5	263,7	-0,3	264,0
dec. v	21.232,8	14.702,3	6.530,5	22.399,7	16.394,2	6.005,5	-1.166,9	-1.691,9	525,0
2018 jan. v	24.534,6	17.140,6	7.394,0	24.693,0	16.673,6	8.019,4	-158,4	467,1	-625,4
feb. v	23.464,8	16.039,6	7.425,2	23.551,4	16.745,5	6.805,9	-86,6	-705,9	619,2
maart v	25.906,9	18.017,7	7.889,2	26.223,1	18.599,5	7.623,6	-316,2	-581,7	265,5
april v	23.167,8	16.338,0	6.829,8	22.806,7	15.776,8	7.029,8	361,1	561,2	-200,1

<sup>1</sup> Bijgeschatte resultaten - zie punt 6.2 van de methodologische nota (<https://www.nbb.be/nl/statistieken/buitenlandse-handel/methodologie>).

## 1.2 BUITENLANDSE HANDEL VAN BELGIË VOLGENS HET NATIONALE CONCEPT: GECUMULEERD VERLOOP

(in € miljoen)

		Uitvoer			Invoer			Handelsbalans		
		Totaal	Intra-EU <sup>1</sup>	Extra-EU	Totaal	Intra-EU <sup>1</sup>	Extra-EU	Totaal	Intra-EU <sup>1</sup>	Extra-EU
2014	jan.	19.706,6	14.189,5	5.517,2	21.057,9	14.825,2	6.232,7	-1.351,3	-635,8	-715,6
	jan.-feb.	39.579,0	27.731,1	11.848,0	41.201,3	29.449,8	11.751,5	-1.622,3	-1.718,8	96,4
	jan.-maart	60.521,5	42.522,4	17.999,2	62.911,5	45.120,0	17.791,6	-2.390,0	-2.597,7	207,6
	jan.-april	81.389,2	57.007,4	24.381,9	83.982,6	60.059,4	23.923,3	-2.593,4	-3.052,1	458,6
	jan.-mei	101.430,5	70.857,7	30.572,9	103.998,3	74.535,0	29.463,4	-2.567,8	-3.677,4	1.109,5
	jan.-juni	122.017,0	85.150,8	36.866,3	124.592,6	89.222,2	35.370,5	-2.575,6	-4.071,5	1.495,8
	jan.-juli	142.613,4	99.203,6	43.410,0	144.821,4	103.623,7	41.197,9	-2.208,0	-4.420,2	2.212,1
	jan.-aug.	159.568,2	111.388,6	48.179,7	163.946,5	116.744,3	47.202,4	-4.378,3	-5.355,8	977,3
	jan.-sep.	181.274,0	126.813,9	54.460,2	185.934,2	132.416,0	53.518,4	-4.660,2	-5.602,2	941,9
	jan.-okt.	203.058,0	142.251,5	60.806,5	207.651,1	148.315,6	59.335,7	-4.593,1	-6.064,2	1.470,9
	jan.-nov.	222.318,5	155.930,4	66.388,1	227.417,5	162.632,6	64.785,1	-5.099,0	-6.702,3	1.603,1
	jan.-dec.	240.253,0	168.257,0	71.996,0	247.261,8	177.191,2	70.070,7	-7.008,8	-8.934,4	1.925,4
2015	jan.	17.879,8	12.938,9	4.941,0	18.985,3	13.236,3	5.749,0	-1.105,5	-297,4	-808,1
	jan.-feb.	37.341,6	26.278,0	11.063,7	38.117,9	26.815,9	11.302,0	-776,3	-537,9	-238,4
	jan.-maart	58.499,2	41.340,0	17.159,2	60.423,2	41.919,8	18.503,5	-1.924,0	-579,8	-1.344,3
	jan.-april	78.851,2	55.610,9	23.240,2	80.525,2	55.950,7	24.574,6	-1.674,0	-339,7	-1.334,4
	jan.-mei	97.993,3	68.814,9	29.178,3	99.781,0	69.429,2	30.351,9	-1.787,7	-614,2	-1.173,6
	jan.-juni	119.703,6	84.205,2	35.498,4	121.268,5	84.551,5	36.717,2	-1.564,9	-346,2	-1.218,8
	jan.-juli	139.642,2	98.178,6	41.463,6	140.899,5	98.358,1	42.541,5	-1.257,3	-179,4	-1.077,9
	jan.-aug.	156.229,2	110.256,6	45.972,6	158.681,7	110.486,1	48.195,7	-2.452,5	-229,4	-2.223,1
	jan.-sep.	176.167,5	124.966,6	51.200,9	178.676,7	124.754,5	53.922,3	-2.509,2	212,2	-2.721,4
	jan.-okt.	196.909,8	139.630,8	57.279,0	199.176,3	139.203,3	59.973,1	-2.266,5	427,6	-2.694,1
	jan.-nov.	215.889,5	153.466,1	62.423,4	218.531,0	153.203,9	65.327,2	-2.641,5	262,2	-2.903,7
	jan.-dec.	234.496,3	166.339,6	68.156,7	237.729,0	166.633,1	71.096,0	-3.232,7	-293,6	-2.939,2
2016	jan. v	18.174,2	13.197,9	4.976,2	18.250,6	12.385,4	5.865,1	-76,4	812,5	-888,9
	jan.-feb. v	38.255,8	26.837,8	11.417,9	38.175,8	25.810,9	12.364,8	80,0	1.026,9	-946,8
	jan.-maart v	59.050,6	41.723,1	17.327,4	59.176,0	40.563,1	18.612,8	-125,4	1.160,0	-1.285,3
	jan.-april v	79.883,2	56.231,1	23.652,0	80.536,9	55.177,3	25.359,5	-653,7	1.053,8	-1.707,4
	jan.-mei v	100.695,6	70.530,9	30.164,5	101.324,6	69.640,4	31.684,0	-629,0	890,5	-1.519,4
	jan.-juni v	123.237,5	86.553,2	36.684,1	124.078,7	85.465,5	38.613,0	-841,2	1.087,7	-1.928,8
	jan.-juli v	143.213,8	100.313,1	42.900,4	144.191,2	99.264,8	44.926,2	-977,4	1.048,3	-2.025,7
	jan.-aug. v	162.602,3	113.849,4	48.752,6	166.200,0	115.021,8	51.178,0	-3.597,7	-1.172,4	-2.425,2
	jan.-sep. v	184.595,5	128.938,4	55.656,8	188.318,7	130.713,0	57.605,6	-3.723,2	-1.774,6	-1.948,6
	jan.-okt. v	206.033,3	144.251,8	61.781,2	209.810,3	146.066,3	63.743,9	-3.777,0	-1.814,5	-1.962,5
	jan.-nov. v	228.776,2	160.315,1	68.460,8	232.569,0	162.174,0	70.395,0	-3.792,8	-1.858,9	-1.934,0
	jan.-dec. v	249.879,6	174.722,5	75.156,8	254.289,8	177.975,9	76.313,8	-4.410,2	-3.253,4	-1.156,9
2017	jan. v	21.215,7	15.190,8	6.024,9	22.800,1	15.634,6	7.165,5	-1.584,4	-443,8	-1.140,6
	jan.-feb. v	43.325,2	30.572,9	12.752,3	45.110,8	31.562,3	13.548,5	-1.785,6	-989,4	-796,2
	jan.-maart v	69.322,6	48.938,9	20.383,7	71.330,5	49.886,7	21.443,8	-2.007,9	-947,8	-1.060,1
	jan.-april v	90.306,2	63.688,5	26.617,7	93.061,0	65.262,6	27.798,4	-2.754,8	-1.574,1	-1.180,7
	jan.-mei v	114.100,6	80.210,0	33.890,6	117.477,3	82.146,1	35.331,2	-3.376,7	-1.936,1	-1.440,7
	jan.-juni v	137.724,2	96.750,1	40.974,1	140.959,1	98.742,1	42.217,0	-3.234,9	-1.992,0	-1.243,0
	jan.-juli v	159.002,4	111.589,6	47.412,8	161.363,6	113.047,2	48.316,4	-2.361,2	-1.457,6	-903,6
	jan.-aug. v	179.503,2	126.121,1	53.382,1	182.429,9	127.701,8	54.728,0	-2.926,7	-1.580,8	-1.345,9
	jan.-sep. v	201.472,1	141.727,0	59.745,1	204.747,2	143.899,2	60.847,9	-3.275,1	-2.172,2	-1.102,9
	jan.-okt. v	224.732,3	158.369,2	66.363,1	227.951,3	160.459,4	67.491,7	-3.219,0	-2.090,2	-1.128,7
	jan.-nov. v	248.542,8	175.221,2	73.321,7	251.498,1	177.311,7	74.186,2	-2.955,3	-2.090,5	-864,7
	jan.-dec. v	269.775,6	189.923,5	79.852,2	273.897,8	193.705,9	80.191,7	-4.122,2	-3.782,4	-339,7
2018	jan. v	24.534,6	17.140,6	7.394,0	24.693,0	16.673,6	8.019,4	-158,4	467,1	-625,4
	jan.-feb. v	47.999,4	33.180,2	14.819,2	48.244,4	33.419,1	14.825,3	-245,0	-238,8	-6,2
	jan.-maart v	73.906,3	51.197,9	22.708,4	74.467,5	52.018,6	22.448,9	-561,2	-820,5	259,3
	jan.-april v	97.074,1	67.535,9	29.538,2	97.274,2	67.795,4	29.478,7	-200,1	-259,3	59,2

 1 Bijgeschatte resultaten - zie punt 6.2 van de methodologische nota (<https://www.nbb.be/nl/statistieken/buitenlandse-handel/methodologie>).



1.3 BUITENLANDSE HANDEL VAN BELGIË VOLGENS HET NATIONALE CONCEPT: VERANDERINGSPERCENTAGES, GECUMULEERDE GEGEVENS

(veranderingspercentages ten opzichte van de overeenstemmende periode van het vorige jaar)

	Waarden <sup>1</sup>		Hoeveelheid		Eenheidswaarden		
	Uitvoer <sup>v</sup>	Invoer <sup>v</sup>	Uitvoer <sup>v</sup>	Invoer <sup>v</sup>	Uitvoer <sup>v</sup>	Invoer <sup>v</sup>	
2014	jan. <sup>v</sup>	2,8	0,0	5,2	2,1	-2,2	-2,1
	jan.-feb. <sup>v</sup>	3,3	-0,7	4,9	0,2	-1,5	-0,9
	jan.-maart <sup>v</sup>	1,5	-1,6	2,9	-0,2	-1,4	-1,4
	jan.-april <sup>v</sup>	1,4	-1,2	2,8	0,8	-1,3	-2,0
	jan.-mei <sup>v</sup>	0,7	-1,4	1,9	0,6	-1,1	-1,9
	jan.-juni <sup>v</sup>	1,2	-0,9	2,2	1,0	-1,0	-1,8
	jan.-juli <sup>v</sup>	0,7	-0,7	1,6	0,9	-0,9	-1,6
	jan.-aug. <sup>v</sup>	0,6	-0,2	1,5	1,2	-0,9	-1,3
	jan.-sep. <sup>v</sup>	1,0	0,5	1,8	2,0	-0,8	-1,4
	jan.-okt. <sup>v</sup>	1,0	0,5	1,4	1,7	-0,4	-1,1
	jan.-nov. <sup>v</sup>	0,6	0,2	0,9	1,3	-0,3	-1,2
	jan.-dec. <sup>v</sup>	0,2	0,1	0,7	1,7	-0,5	-1,6
2015	jan. <sup>v</sup>	-9,3	-9,8	-7,9	-5,3	-1,4	-4,8
	jan.-feb. <sup>v</sup>	-5,6	-7,5	-4,3	-4,0	-1,4	-3,6
	jan.-maart <sup>v</sup>	-3,3	-4,0	-2,1	-1,7	-1,3	-2,3
	jan.-april <sup>v</sup>	-3,1	-4,1	-2,9	-3,4	-0,2	-0,7
	jan.-mei <sup>v</sup>	-3,4	-4,1	-3,6	-4,1	0,2	0,1
	jan.-juni <sup>v</sup>	-1,9	-2,7	-2,5	-3,1	0,6	0,5
	jan.-juli <sup>v</sup>	-2,1	-2,7	-2,8	-3,3	0,7	0,6
	jan.-aug. <sup>v</sup>	-2,1	-3,2	-2,5	-3,4	0,5	0,2
	jan.-sep. <sup>v</sup>	-2,8	-3,9	-2,9	-3,8	0,1	-0,1
	jan.-okt. <sup>v</sup>	-3,0	-4,1	-2,7	-3,9	-0,3	-0,2
	jan.-nov. <sup>v</sup>	-2,9	-3,9	-2,3	-3,6	-0,6	-0,3
	jan.-dec. <sup>v</sup>	-2,4	-3,9	-2,0	-3,6	-0,4	-0,3
2016	jan. <sup>v</sup>	1,7	-3,9	2,9	-0,7	-1,2	-3,2
	jan.-feb. <sup>v</sup>	2,5	0,2	4,9	4,3	-2,3	-4,0
	jan.-maart <sup>v</sup>	0,9	-2,1	4,3	3,3	-3,2	-5,2
	jan.-april <sup>v</sup>	1,3	0,0	5,9	6,1	-4,3	-5,7
	jan.-mei <sup>v</sup>	2,8	1,6	7,7	7,8	-4,6	-5,8
	jan.-juni <sup>v</sup>	3,0	2,3	8,0	8,3	-4,7	-5,5
	jan.-juli <sup>v</sup>	2,6	2,3	7,4	7,7	-4,5	-5,0
	jan.-aug. <sup>v</sup>	4,1	4,7	8,5	9,7	-4,0	-4,5
	jan.-sep. <sup>v</sup>	4,8	5,4	8,8	9,7	-3,7	-3,9
	jan.-okt. <sup>v</sup>	4,6	5,3	8,1	9,0	-3,2	-3,4
	jan.-nov. <sup>v</sup>	6,0	6,4	8,9	9,3	-2,7	-2,7
	jan.-dec. <sup>v</sup>	6,6	7,0	8,9	9,2	-2,2	-2,0
2017	jan. <sup>v</sup>	16,7	24,9	9,7	12,3	6,4	11,3
	jan.-feb. <sup>v</sup>	13,3	18,2	5,1	7,3	7,8	10,1
	jan.-maart <sup>v</sup>	17,4	20,5	7,5	9,7	9,3	9,9
	jan.-april <sup>v</sup>	13,1	15,6	3,4	6,6	9,3	8,4
	jan.-mei <sup>v</sup>	13,3	15,9	3,6	7,4	9,4	8,0
	jan.-juni <sup>v</sup>	11,8	13,6	3,0	6,1	8,5	7,1
	jan.-juli <sup>v</sup>	11,0	11,9	2,5	5,0	8,3	6,6
	jan.-aug. <sup>v</sup>	10,4	9,8	2,2	3,6	8,0	5,9
	jan.-sep. <sup>v</sup>	9,1	8,7	1,4	2,8	7,6	5,8
	jan.-okt. <sup>v</sup>	9,1	8,7	1,8	2,8	7,2	5,7
	jan.-nov. <sup>v</sup>	8,6	8,1	1,7	2,9	6,8	5,1
	jan.-dec. <sup>v</sup>	8,0	7,7	1,4	2,7	6,5	4,9
2018	jan. <sup>v</sup>	16,3	6,1	14,3	4,8	1,7	1,2
	jan.-feb. <sup>v</sup>	11,4	4,7	12,3	4,6	-0,8	0,2
	jan.-maart <sup>v</sup>	7,2	2,2	8,9	1,8	-1,6	0,5
	jan.-april <sup>v</sup>	8,1	2,4	9,4	0,5	-1,2	1,9

<sup>1</sup> Bijgeschatte resultaten - zie punt 6.2 van de methodologische nota (<https://www.nbb.be/nl/statistieken/buitenlandse-handel/methodologie>).

## 1.4 BUITENLANDSE HANDEL VAN BELGIË VOLGENS HET NATIONALE CONCEPT NAAR PARTNERLAND: MAANDELIJKSE CIJFERS

(voorlopige cijfers)

	2018						Handelsbalans
	april						
	Uitvoer			Invoer			
	Totaal	Verandering t.o.v. dezelfde periode van het vorige jaar		Totaal	Verandering t.o.v. dezelfde periode van het vorige jaar		
miljoenen euro's <sup>1</sup>	in pct.	miljoenen euro's	miljoenen euro's <sup>1</sup>	in pct.	miljoenen euro's	miljoenen euro's	
<b>Algemeen totaal</b>	<b>23.167,8</b>	<b>10,4</b>	<b>2.184,4</b>	<b>22.806,7</b>	<b>5,0</b>	<b>1.075,7</b>	<b>361,1</b>
<b>Europa</b>	<b>17.500,1</b>	<b>11,2</b>	<b>1.755,5</b>	<b>17.470,5</b>	<b>4,2</b>	<b>710,6</b>	<b>29,6</b>
<b>Europese Unie</b>	<b>16.338,0</b>	<b>10,8</b>	<b>1.588,5</b>	<b>15.776,8</b>	<b>2,6</b>	<b>401,3</b>	<b>561,2</b>
Economische en Monetaire Unie	13.158,5	11,4	1.343,4	13.311,5	4,1	529,2	-153,0
Frankrijk	3.323,8	-0,4	-14,7	2.358,4	3,1	70,2	965,4
Luxemburg	458,3	5,6	24,4	191,0	-9,8	-20,7	267,3
Nederland	2.613,9	6,6	160,7	4.415,6	3,2	134,8	-1.801,7
Duitsland	4.169,7	28,2	917,7	3.203,0	-5,6	-191,8	966,7
Italië	1.014,1	13,1	117,1	826,8	4,3	34,1	187,3
Ierland	125,0	2,1	2,6	1.304,8	47,5	420,4	-1.179,8
Griekenland	87,2	8,9	7,1	21,3	17,0	3,1	65,9
Portugal	126,1	12,6	14,1	85,2	9,2	7,2	40,9
Spanje	652,1	12,7	73,4	537,5	11,7	56,1	114,6
Finland	113,7	7,2	7,6	84,8	-13,5	-13,2	28,9
Oostenrijk	242,9	12,4	26,8	133,0	13,0	15,3	109,9
Slovenië	35,7	-1,1	-0,4	16,0	-8,1	-1,4	19,7
Malta	5,8	23,4	1,1	2,9	52,6	1,0	2,9
Cyprus	12,8	23,1	2,4	5,3	39,5	1,5	7,5
Slowakije	76,9	10,5	7,3	75,2	8,8	6,1	1,7
Estland	25,1	26,8	5,3	12,6	0,8	0,1	12,5
Letland	21,5	2,4	0,5	7,3	4,3	0,3	14,2
Litouwen	54,0	-14,3	-9,0	30,9	23,6	5,9	23,1
Andere landen van de Europese Unie	3.179,5	8,3	244,5	2.465,3	-4,9	-128,1	714,2
Verenigd Koninkrijk	1.487,7	0,6	8,9	1.044,8	-12,1	-143,3	442,9
Denemarken	172,5	24,6	34,0	82,5	-0,5	-0,4	90,0
Zweden	448,6	14,8	57,8	496,8	-4,9	-25,5	-48,2
Polen	514,2	12,5	57,1	329,6	21,2	57,7	184,6
Tsjechië	209,1	11,3	21,3	263,7	-6,7	-19,0	-54,6
Hongarije	156,9	34,3	40,1	134,8	19,8	22,3	22,1
Bulgarije	53,4	18,7	8,4	21,9	-52,6	-24,3	31,5
Roemenië	111,5	11,7	11,7	72,3	0,3	0,2	39,2
Kroatië	24,7	26,7	5,2	18,9	27,7	4,1	5,8
<b>Overige Europese landen</b>	<b>1.162,1</b>	<b>16,7</b>	<b>166,6</b>	<b>1.693,7</b>	<b>22,4</b>	<b>309,7</b>	<b>-531,6</b>
Noorwegen	97,9	18,0	14,9	347,0	20,6	59,2	-249,1
Zwitserland	346,3	0,0	0,0	341,4	14,6	43,5	4,9
Turkije	339,6	30,6	79,5	257,2	17,8	38,8	82,4
Rusland	253,4	38,8	70,8	677,7	28,5	150,4	-424,3
Andere Europese landen	124,9	1,2	1,5	70,4	33,8	17,8	54,5
<b>Afrika</b>	<b>684,7</b>	<b>12,3</b>	<b>75,1</b>	<b>631,0</b>	<b>29,9</b>	<b>145,1</b>	<b>53,7</b>
Algerije	63,0	12,3	6,9	15,2	-32,7	-7,4	47,8
Tunesië	30,9	32,6	7,6	14,3	19,2	2,3	16,6
Congo (Dem.Rep.)	22,4	-23,5	-6,9	15,0	-28,9	-6,1	7,4
Ruanda	2,9	-62,3	-4,8	0,1	-50,0	-0,1	2,8
Angola	21,5	264,4	15,6	39,7	151,3	23,9	-18,2
Zuid-Afrika	71,6	-6,4	-4,9	201,6	32,2	49,1	-130,0
Andere Afrikaanse landen	472,5	15,0	61,7	345,1	31,9	83,5	127,4
<b>Amerika</b>	<b>1.998,8</b>	<b>19,0</b>	<b>319,1</b>	<b>1.891,3</b>	<b>-0,5</b>	<b>-9,5</b>	<b>107,5</b>
Verenigde Staten van Amerika	1.277,3	12,3	140,3	1.278,8	-2,4	-32,1	-1,5
Canada	219,5	22,4	40,2	153,8	13,8	18,7	65,7
Mexico	116,1	62,6	44,7	160,6	-22,0	-45,3	-44,5
Colombia	22,6	41,2	6,6	22,7	6,1	1,3	-0,1
Brazilië	227,4	33,2	56,7	119,6	15,1	15,7	107,8
Argentinië	28,4	-5,3	-1,6	29,5	220,7	20,3	-1,1
Andere Amerikaanse landen	107,6	43,3	32,5	126,4	10,5	12,0	-18,8
<b>Azië</b>	<b>2.603,9</b>	<b>-0,5</b>	<b>-12,8</b>	<b>2.667,0</b>	<b>6,3</b>	<b>159,0</b>	<b>-63,1</b>
Iran	27,8	35,6	7,3	1,4	-85,1	-8,0	26,4
Israël	168,6	22,0	30,4	52,1	-38,8	-33,0	116,5
Saudi-Arabië	114,3	3,9	4,3	77,1	-27,8	-29,7	37,2
Verenigde Arabische Emiraten	233,7	-11,3	-29,8	214,0	61,5	81,5	19,7
India	619,5	-2,9	-18,3	332,6	20,0	55,5	286,9
Thailand	68,3	3,6	2,4	73,7	-15,9	-13,9	-5,4

1.4 BUITENLANDSE HANDEL VAN BELGIË VOLGENS HET NATIONALE CONCEPT NAAR PARTNERLAND: MAANDELIJKSE CIJFERS (VERVOLG)

(voorlopige cijfers)

	2018						
	april						
	Uitvoer			Invoer			Handelsbalans
	Totaal	Verandering t.o.v. dezelfde periode van het vorige jaar		Totaal	Verandering t.o.v. dezelfde periode van het vorige jaar		Totaal
miljoenen euro's <sup>1</sup>	in pct.	miljoenen euro's	miljoenen euro's <sup>1</sup>	in pct.	miljoenen euro's	miljoenen euro's	
Singapore	71,6	-11,4	-9,2	183,3	-6,9	-13,6	-111,7
China	485,0	-3,7	-18,4	528,0	-5,2	-29,0	-43,0
Zuid-Korea	105,8	-1,4	-1,5	128,7	8,6	10,2	-22,9
Japan	190,0	-7,8	-16,0	631,1	21,1	109,9	-441,1
Taiwan	54,4	3,8	2,0	49,1	4,9	2,3	5,3
Hongkong	136,4	3,6	4,7	55,5	13,0	6,4	80,9
Andere Aziatische landen	328,7	9,8	29,4	340,4	6,3	20,2	-11,7
<b>Australië en Oceanië</b>	<b>117,8</b>	<b>4,3</b>	<b>4,9</b>	<b>146,9</b>	<b>93,8</b>	<b>71,1</b>	<b>-29,1</b>
Australië	96,2	-1,9	-1,9	129,5	135,0	74,4	-33,3
Nieuw-Zeeland	17,0	37,1	4,6	11,2	23,1	2,1	5,8
Andere Oceanische landen	4,6	91,7	2,2	6,2	-46,1	-5,3	-1,6
<b>Overige</b>	<b>262,4</b>	<b>19,4</b>	<b>42,7</b>	<b>0,0</b>	<b>-</b>	<b>-</b>	<b>262,4</b>

<sup>1</sup> Bijgeschatte resultaten - zie punt 6.2 van de methodologische nota (<https://www.nbb.be/nl/statistieken/buitenlandse-handel/methodologie>).

## 1.5 BUITENLANDSE HANDEL VAN BELGIË VOLGENS HET NATIONALE CONCEPT NAAR PARTNERLAND: GECUMULEERDE CIJFERS

(voorlopige cijfers)

	2018						
	april						
	Uitvoer			Invoer			Handelsba-
	Totaal	Verandering t.o.v. dezelfde pe- riode van het vorige jaar		Totaal	Verandering t.o.v. dezelfde pe- riode van het vorige jaar		Totaal
miljoenen eu- ro's <sup>1</sup>	in pct.	miljoenen eu- ro's	miljoenen eu- ro's <sup>1</sup>	in pct.	miljoenen eu- ro's	miljoenen eu- ro's	
<b>Algemeen totaal</b>	<b>97.074,1</b>	<b>7,5</b>	<b>6.766,9</b>	<b>97.274,2</b>	<b>4,5</b>	<b>4.211,2</b>	<b>-200,1</b>
<b>Europa</b>	<b>72.502,8</b>	<b>6,6</b>	<b>4.502,2</b>	<b>74.873,3</b>	<b>4,5</b>	<b>3.251,1</b>	<b>-2.370,5</b>
<b>Europese Unie</b>	<b>67.535,9</b>	<b>6,0</b>	<b>3.846,7</b>	<b>67.795,4</b>	<b>3,9</b>	<b>2.531,5</b>	<b>-259,5</b>
Economische en Monetaire Unie	53.760,2	6,2	3.152,3	57.430,4	4,3	2.392,2	-3.670,2
Frankrijk	13.476,4	-0,8	-104,7	9.823,3	2,2	209,4	3.653,1
Luxemburg	1.808,2	2,3	41,0	827,6	1,3	10,9	980,6
Nederland	10.343,1	1,8	187,4	19.735,2	4,8	908,1	-9.392,1
Duitsland	17.086,1	13,9	2.082,5	13.792,3	-1,2	-163,1	3.293,8
Italië	4.503,4	8,1	337,0	3.644,6	3,8	134,5	858,8
Ierland	595,3	11,0	58,8	5.299,1	27,7	1.150,1	-4.703,8
Griekenland	356,5	-6,1	-23,0	81,0	-29,3	-33,6	275,5
Portugal	518,3	13,2	60,5	359,3	3,3	11,6	159,0
Spanje	2.637,1	12,5	292,4	2.197,1	-1,5	-33,1	440,0
Finland	461,3	4,0	17,7	428,9	9,0	35,5	32,4
Oostenrijk	958,4	12,7	107,6	565,2	13,3	66,3	393,2
Slovenië	157,2	14,1	19,4	76,9	1,7	1,3	80,3
Malta	29,8	4,9	1,4	15,6	13,0	1,8	14,2
Cyprus	59,1	29,3	13,4	11,0	19,6	1,8	48,1
Slowakije	321,6	13,6	38,4	283,6	2,5	6,8	38,0
Estland	105,4	17,5	15,7	54,7	-12,2	-7,6	50,7
Letland	85,7	-7,5	-7,0	38,4	45,5	12,0	47,3
Litouwen	257,6	6,3	15,3	196,3	65,5	77,7	61,3
Andere landen van de Europese Unie	13.775,7	5,3	694,1	10.365,0	1,4	141,4	3.410,7
Verenigd Koninkrijk	6.859,7	-0,1	-4,8	4.266,4	-1,2	-54,1	2.593,3
Denemarken	669,2	9,5	58,0	392,9	2,2	8,5	276,3
Zweden	1.816,0	9,8	162,5	1.962,0	-4,3	-88,0	-146,0
Polen	2.148,6	9,2	181,4	1.355,4	13,5	161,2	793,2
Tsjechië	839,4	4,8	38,1	1.180,5	0,9	10,0	-341,1
Hongarije	614,2	28,0	134,2	534,3	13,6	63,8	79,9
Bulgarije	211,3	24,3	41,3	277,0	-5,3	-15,6	-65,7
Roemenië	518,7	17,1	75,7	322,5	8,0	24,0	196,2
Kroatië	96,8	9,5	8,4	74,2	75,8	32,0	22,6
<b>Overige Europese landen</b>	<b>4.966,9</b>	<b>15,2</b>	<b>654,2</b>	<b>7.077,9</b>	<b>11,3</b>	<b>719,4</b>	<b>-2.111,0</b>
Noorwegen	434,4	14,9	56,5	1.441,3	14,6	183,3	-1.006,9
Zwitserland	1.606,0	8,1	119,7	1.395,8	18,3	215,7	210,2
Turkije	1.413,8	27,1	301,4	1.018,3	-8,2	-90,4	395,5
Rusland	1.012,1	14,1	124,8	2.943,2	14,3	367,4	-1.931,1
Andere Europese landen	500,5	11,6	52,1	279,3	18,5	43,5	221,2
<b>Afrika</b>	<b>2.915,7</b>	<b>12,2</b>	<b>315,9</b>	<b>2.398,2</b>	<b>17,8</b>	<b>362,4</b>	<b>517,5</b>
Algerije	276,4	25,7	56,5	89,9	-32,0	-42,3	186,5
Tunesië	122,2	32,8	30,2	58,3	0,0	0,0	63,9
Congo (Dem.Rep.)	96,4	-16,2	-18,6	62,6	-27,1	-23,3	33,8
Rwanda	16,0	-21,9	-4,5	1,3	-7,1	-0,1	14,7
Angola	61,0	131,1	34,6	129,2	204,7	86,8	-68,2
Zuid-Afrika	324,5	11,2	32,7	783,6	28,0	171,4	-459,1
Andere Afrikaanse landen	2.019,0	10,1	184,7	1.273,4	15,4	170,0	745,6
<b>Amerika</b>	<b>8.531,2</b>	<b>22,0</b>	<b>1.538,6</b>	<b>7.580,9</b>	<b>-8,4</b>	<b>-692,1</b>	<b>950,3</b>
USA	5.790,2	16,4	815,9	4.973,3	-10,2	-565,3	816,9
Canada	916,6	63,6	356,4	637,2	-9,8	-69,4	279,4
Mexico	371,9	16,4	52,3	686,0	-5,8	-42,6	-314,1
Colombia	101,2	24,9	20,2	83,9	-17,4	-17,7	17,3
Brazilië	806,0	30,1	186,7	517,5	3,8	18,9	288,5
Argentinië	112,1	16,6	16,0	85,9	4,1	3,4	26,2
Andere Amerikaanse landen	433,5	26,8	91,6	597,1	-3,2	-19,6	-163,6
<b>Azië</b>	<b>11.546,3</b>	<b>1,1</b>	<b>123,7</b>	<b>12.036,4</b>	<b>12,3</b>	<b>1.313,7</b>	<b>-490,1</b>
Iran	136,4	1,4	1,9	15,2	-48,0	-14,0	121,2
Israël	633,3	2,1	13,0	261,2	-42,5	-193,3	372,1
Saudi-Arabië	428,7	7,9	31,4	647,3	58,7	239,4	-218,6
Verenigde Arabische Emiraten	1.016,3	-9,4	-105,2	968,4	54,1	339,8	47,9
India	2.754,1	3,7	98,5	1.186,4	3,8	43,0	1.567,7
Thailand	271,2	-10,1	-30,3	327,5	-11,0	-40,6	-56,3

1.5 BUITENLANDSE HANDEL VAN BELGIË VOLGENS HET NATIONALE CONCEPT NAAR PARTNERLAND: GECUMULEERDE CIJFERS (VERVOLG)

(voorlopige cijfers)

	2018						
	april						
	Uitvoer			Invoer			Handelsba- lans
	Totaal	Verandering t.o.v. dezelfde pe- riode van het vorige jaar		Totaal	Verandering t.o.v. dezelfde pe- riode van het vorige jaar		Totaal
miljoenen eu- ro's <sup>1</sup>	in pct.	miljoenen eu- ro's	miljoenen eu- ro's <sup>1</sup>	in pct.	miljoenen eu- ro's	miljoenen eu- ro's	
Singapore	327,7	-9,6	-34,6	1.177,7	14,2	146,2	-850,0
China	2.120,7	-0,5	-9,9	2.513,6	8,7	200,2	-392,9
Zuid-Korea	508,5	14,8	65,6	486,2	7,1	32,1	22,3
Japan	830,0	-4,3	-37,7	2.519,8	13,9	307,8	-1.689,8
Taiwan	214,6	4,1	8,5	243,8	5,6	12,9	-29,2
Hongkong	883,3	-0,9	-8,2	293,4	39,6	83,2	589,9
Andere Aziatische landen	1.421,5	10,1	130,4	1.395,9	12,7	157,0	25,6
<b>Australië en Oceanië</b>	<b>528,4</b>	<b>15,3</b>	<b>70,2</b>	<b>385,5</b>	<b>-2,5</b>	<b>-10,0</b>	<b>142,9</b>
Australië	443,1	14,7	56,9	327,5	-2,6	-8,6	115,6
Nieuw-Zeeland	66,0	13,0	7,6	38,2	15,1	5,0	27,8
Andere Oceanische landen	19,2	41,2	5,6	19,8	-24,1	-6,3	-0,6
<b>Overige</b>	<b>1.049,5</b>	<b>26,2</b>	<b>217,8</b>	<b>0,0</b>	<b>-100,0</b>	<b>-</b>	<b>1.049,5</b>

<sup>1</sup> Bijgeschatte resultaten - zie punt 6.2 van de methodologische nota (<https://www.nbb.be/nl/statistieken/buitenlandse-handel/methodologie>).

1.6 BUITENLANDSE HANDEL VAN BELGIË VOLGENS HET NATIONAL CONCEPT NAAR AFDELINGEN VAN HET GEHARMONISEERD SYSTEEM: MAANDELIJKSE CIJFERS

(voorlopige cijfers)

		2018						
		april						
		Uitvoer			Invoer			Handelsbalans
		Total	Verandering t.o.v. dezelfde periode van het vorige jaar	Totaal	Verandering t.o.v. dezelfde periode van het vorige jaar	Totaal		
		miljoenen euro's <sup>1</sup>	in pct.	miljoenen euro's	miljoenen euro's <sup>1</sup>	in pct.	miljoenen euro's	
<b>Algemeen totaal</b>		<b>23.167,8</b>	<b>10,4</b>	<b>2.184,4</b>	<b>22.806,7</b>	<b>5,0</b>	<b>1.076,2</b>	<b>361,1</b>
I	Levende dieren en producten van het dierenrijk	651,1	7,4	44,8	529,7	2,1	11,0	121,4
II	Producten van het plantenrijk	517,7	5,1	25,0	716,7	8,1	53,5	-199,0
III	Vetten, oliën, was (dierlijke of plantaardige)	129,2	1,4	1,8	149,5	8,3	11,4	-20,3
IV	Producten van de voedselindustrie; dranken en tabak	1.363,2	7,2	91,3	915,3	-0,4	-3,8	447,9
V	Minerale producten	1.890,7	1,8	33,1	3.126,7	5,5	164,2	-1.236,0
VI	Producten van de chemische en aanverwante industrieën	5.650,5	23,4	1.069,6	4.951,4	20,6	845,8	699,1
VII	Kunststof en rubber	2.039,9	15,6	275,7	1.161,1	-6,9	-86,6	878,8
VIII	Huiden, vellen en leder	72,2	26,2	15,0	54,8	-3,5	-2,0	17,4
IX	Hout en houtskool; kurk en kurkwaren; vlechtwerk	190,8	18,8	30,2	178,2	2,0	3,4	12,6
X	Houtpulp; papier en karton; alsmede artikelen daarvan	331,8	5,6	17,6	325,9	4,5	14,0	5,9
XI	Textielstoffen en textielwaren	528,9	9,1	43,9	545,6	12,0	58,4	-16,7
XII	Schoeisel; hoofddeksels; paraplu's, e.d.	40,0	41,3	11,7	86,6	19,5	14,1	-46,6
XIII	Werken van steen, cement; keramische producten; glas	270,9	18,8	42,9	205,6	-2,0	-4,1	65,3
XIV	Parels, edelstenen, edele metalen; munten	1.189,2	-14,6	-203,0	1.242,5	9,9	112,0	-53,3
XV	Onedele metalen en werken	2.140,8	12,8	243,4	1.739,9	-2,4	-42,7	400,9
XVI	Machines, toestellen, toestellen voor beeld en geluid en electrotechnisch materieel	2.383,0	11,7	248,8	2.802,4	-5,1	-150,2	-419,4
XVII	Vervoermaterieel	2.774,8	5,7	149,4	3.071,5	4,3	127,3	-296,7
XVIII	Optische en precisie-instrumenten; fotografie; uurwerken; muziekinstrumenten	688,5	6,8	43,9	649,0	-5,0	-34,5	39,5
XIX	Wapens en munitie	23,0	-43,2	-17,5	12,0	-53,1	-13,6	11,0
XX	Diverse goederen en producten	258,8	5,4	13,2	333,3	1,1	3,6	-74,5
XXI	Kunstvoorwerpen <sup>2</sup>	32,5	10,5	3,1	9,1	-34,5	-4,8	23,4

<sup>1</sup> Bijgeschatte resultaten - zie punt 6.2 van de methodologische nota (<https://www.nbb.be/nl/statistieken/buitenlandse-handel/methodologie>).

<sup>2</sup> Omvat onder meer de goederen onder geheimhouding.

1.7 BUITENLANDSE HANDEL VAN BELGIË VOLGENS HET NATIONAL CONCEPT NAAR AFDELINGEN VAN HET GEHARMONISEERD SYSTEEM: GECUMULEERDE CIJFERS

(voorlopige cijfers)

		2018						
		april						
		Uitvoer			Invoer			Handelsbalans
		Totaal	Verandering t.o.v. dezelfde periode van het vorige jaar	Totaal	Verandering t.o.v. dezelfde periode van het vorige jaar	Totaal	Totaal	
		miljoenen euro's <sup>1</sup>	in pct.	miljoenen euro's	miljoenen euro's <sup>1</sup>	in pct.	miljoenen euro's	miljoenen euro's
<b>Algemeen totaal</b>		<b>97.074,1</b>	<b>7,5</b>	<b>6.766,9</b>	<b>97.274,2</b>	<b>4,5</b>	<b>4.213,2</b>	<b>-200,1</b>
I	Levende dieren en producten van het dierenrijk	2.591,3	8,1	193,6	2.186,9	3,2	67,5	404,4
II	Producten van het plantenrijk	1.992,3	-4,8	-100,7	2.709,3	-4,4	-125,4	-717,0
III	Vetten, oliën, was (dierlijke of plantaardige)	503,4	2,8	13,7	561,8	-2,6	-15,0	-58,4
IV	Producten van de voedselindustrie; dranken en tabak	5.537,5	6,0	314,8	3.744,0	-2,3	-88,7	1.793,5
V	Minerale producten	7.865,6	4,7	349,3	14.410,9	12,2	1.561,8	-6.545,3
VI	Producten van de chemische en aanverwante industrieën	24.368,9	15,5	3.275,3	20.763,4	13,6	2.491,9	3.605,5
VII	Kunststof en rubber	8.231,0	9,2	692,0	4.820,9	-5,0	-253,1	3.410,1
VIII	Huiden, vellen en leder	295,4	19,2	47,5	257,4	3,2	7,9	38,0
IX	Hout en houtskool; kurk en kurkwaren; vlechtwerk	762,2	15,6	103,0	796,2	2,3	17,7	-34,0
X	Houtpulp; papier en karton; alsmede artikelen daarvan	1.408,0	11,1	140,9	1.382,3	2,9	39,0	25,7
XI	Textielstoffen en textielwaren	2.347,0	6,5	143,8	2.537,0	13,4	299,1	-190,0
XII	Schoeisel; hoofddeksels; paraplu's, e.d.	198,7	20,6	33,9	506,8	21,3	89,1	-308,1
XIII	Werken van steen, cement; keramische producten; glas	1.060,9	10,1	97,7	841,0	-5,1	-45,7	219,9
XIV	Parels, edelstenen, edele metalen; munten	5.541,6	-10,8	-674,2	5.433,5	2,7	144,1	108,1
XV	Onedele metalen en werken	8.811,1	9,2	739,9	7.411,4	2,2	158,6	1.399,7
XVI	Machines, toestellen, toestellen voor beeld en geluid en electrotechnisch materieel	9.877,8	6,4	593,8	11.909,9	-2,0	-248,6	-2.032,1
XVII	Vervoermaterieel	11.470,6	6,5	702,8	12.763,6	1,9	238,1	-1.293,0
XVIII	Optische en precisie-instrumenten; fotografie; uurwerken; muziekinstrumenten	2.909,6	2,6	73,9	2.680,3	-5,6	-159,9	229,3
XIX	Wapens en munitie	102,3	-28,9	-41,5	60,4	0,5	0,3	41,9
XX	Diverse goederen en producten	1.084,8	7,3	73,4	1.449,6	3,0	42,6	-364,8
XXI	Kunstvoorwerpen <sup>2</sup>	113,5	-4,2	-5,0	47,6	-14,8	-8,3	65,9

<sup>1</sup> Bijgeschatte resultaten - zie punt 6.2 van de methodologische nota (<https://www.nbb.be/nl/statistieken/buitenlandse-handel/methodologie>).

<sup>2</sup> Omvat onder meer de goederen onder geheimhouding.





## 2. COMMUNAUTAIR CONCEPT

### 2.1 BUITENLANDSE HANDEL VAN BELGIË VOLGENS HET COMMUNAUTAIRE CONCEPT: MAANDELIJKS VERLOOP

(in € miljoen)

	Uitvoer			Invoer			Handelsbalans		
	Totaal	Intra-EU <sup>1</sup>	Extra-EU	Totaal	Intra-EU <sup>1</sup>	Extra-EU	Totaal	Intra-EU <sup>1</sup>	Extra-EU
2014 jan.	28.921,9	20.932,4	7.989,6	28.601,5	18.245,6	10.355,9	320,4	2.686,8	-2.366,3
feb.	28.832,2	20.027,1	8.805,1	27.613,3	18.314,2	9.299,2	1.218,9	1.712,9	-494,1
maart	31.044,2	21.991,7	9.052,5	29.938,8	19.732,3	10.206,5	1.105,4	2.259,4	-1.153,9
april	30.302,8	21.097,3	9.205,5	28.616,9	18.459,0	10.157,9	1.685,9	2.638,3	-952,4
mei	29.462,4	20.466,7	8.995,7	27.692,3	18.357,6	9.334,7	1.770,1	2.109,1	-339,0
juni	29.768,6	20.992,8	8.775,8	28.520,9	18.359,2	10.161,7	1.247,7	2.633,6	-1.385,9
juli	30.165,7	20.998,1	9.167,6	28.053,0	17.884,4	10.168,6	2.112,7	3.113,8	-1.001,0
aug.	25.925,7	18.668,3	7.257,5	26.478,0	16.528,3	9.949,7	-552,3	2.140,0	-2.692,3
sep.	32.106,7	22.920,5	9.186,2	30.756,3	19.675,3	11.081,0	1.350,4	3.245,2	-1.894,8
okt.	32.857,4	23.123,7	9.733,7	30.572,7	20.131,1	10.441,5	2.284,7	2.992,5	-707,9
nov.	28.984,1	20.818,8	8.165,3	27.477,3	18.199,5	9.277,8	1.506,8	2.619,3	-1.112,5
dec.	26.915,9	18.559,3	8.356,6	27.105,9	17.928,7	9.177,2	-190,0	630,6	-820,6
2015 jan.	27.228,7	19.768,0	7.460,8	26.411,5	16.402,2	10.009,4	817,2	3.365,8	-2.548,6
feb.	29.176,3	20.480,7	8.695,6	26.992,9	17.084,3	9.908,6	2.183,4	3.396,5	-1.213,0
maart	31.905,5	22.957,0	8.948,5	30.967,4	18.965,7	12.001,7	938,1	3.991,3	-3.053,2
april	30.826,2	21.689,6	9.136,6	28.945,8	17.884,6	11.061,2	1.880,4	3.805,0	-1.924,6
mei	28.924,1	20.330,4	8.593,7	27.342,1	17.149,2	10.193,0	1.582,0	3.181,2	-1.599,2
juni	32.692,3	23.456,3	9.236,0	30.730,6	19.492,0	11.238,7	1.961,7	3.964,3	-2.002,6
juli	30.808,5	21.816,7	8.991,8	28.379,5	17.766,7	10.612,8	2.429,0	4.050,0	-1.621,0
aug.	26.477,5	19.134,1	7.343,3	25.889,8	15.772,9	10.116,9	587,7	3.361,3	-2.773,5
sep.	30.524,9	22.826,9	7.698,0	28.368,8	18.218,2	10.150,6	2.156,1	4.608,7	-2.452,6
okt.	31.371,2	22.465,0	8.906,1	29.394,8	18.578,8	10.816,0	1.976,4	3.886,2	-1.909,8
nov.	28.997,9	21.298,5	7.699,5	27.831,9	18.293,1	9.538,8	1.166,0	3.005,4	-1.839,4
dec.	28.820,2	20.270,7	8.549,5	27.315,6	17.073,2	10.242,4	1.504,6	3.197,5	-1.692,9
2016 jan. v	28.094,6	20.984,7	7.109,8	26.460,6	16.234,9	10.225,7	1.634,0	4.749,8	-3.115,9
feb. v	29.935,2	21.212,1	8.723,1	28.752,3	17.969,3	10.783,0	1.182,9	3.242,8	-2.059,9
maart v	31.446,2	22.778,6	8.667,6	29.405,7	18.917,9	10.487,8	2.040,5	3.860,7	-1.820,3
april v	29.813,0	21.165,9	8.647,1	28.273,9	17.731,2	10.542,7	1.539,1	3.434,8	-1.895,6
mei v	29.422,2	20.845,0	8.577,2	27.649,5	17.521,0	10.128,5	1.772,7	3.324,0	-1.551,3
juni v	31.687,0	23.006,1	8.680,9	29.937,3	19.204,4	10.732,9	1.749,7	3.801,7	-2.051,9
juli v	28.661,4	20.568,8	8.092,6	27.026,6	16.946,6	10.080,0	1.634,8	3.622,1	-1.987,4
aug. v	28.163,2	20.206,3	7.956,9	28.980,7	18.653,5	10.327,2	-817,5	1.552,8	-2.370,3
sep. v	31.067,1	22.168,2	8.899,0	29.164,0	18.804,7	10.359,4	1.903,1	3.363,5	-1.460,4
okt. v	30.137,4	22.039,1	8.098,3	28.614,0	18.665,4	9.948,5	1.523,4	3.373,6	-1.850,3
nov. v	31.456,3	22.901,9	8.554,4	29.720,0	19.169,5	10.550,5	1.736,3	3.732,4	-1.996,2
dec. v	29.663,8	20.903,6	8.760,2	28.494,0	18.988,8	9.505,3	1.169,8	1.914,9	-745,1
2017 jan. v	29.763,9	21.772,9	7.991,0	29.688,2	18.457,5	11.230,7	75,7	3.315,4	-3.239,8
feb. v	30.686,6	21.930,4	8.756,2	29.199,6	19.017,8	10.181,8	1.487,0	2.912,6	-1.425,6
maart v	36.453,7	26.437,9	10.015,8	34.391,9	21.965,7	12.426,2	2.061,8	4.472,2	-2.410,4
april v	29.717,1	21.443,4	8.273,8	28.687,4	18.358,8	10.328,6	1.029,7	3.084,6	-2.054,8
mei v	33.553,1	23.785,8	9.767,3	31.874,5	20.213,1	11.661,4	1.678,6	3.572,7	-1.894,1
juni v	33.100,8	23.615,6	9.485,2	30.650,2	19.674,2	10.976,0	2.450,6	3.941,4	-1.490,8
juli v	30.256,9	21.610,9	8.646,0	27.299,4	17.396,6	9.902,8	2.957,5	4.214,2	-1.256,8
aug. v	29.862,8	21.510,8	8.352,0	28.353,8	17.679,9	10.673,9	1.509,0	3.830,9	-2.321,9
sep. v	31.360,4	22.809,0	8.551,4	29.731,2	19.677,5	10.053,7	1.629,2	3.131,5	-1.502,4
okt. v	32.890,1	24.047,2	8.842,9	30.471,9	19.698,6	10.773,3	2.418,2	4.348,5	-1.930,4
nov. v	33.392,6	24.247,9	9.144,6	30.858,1	20.171,9	10.686,1	2.534,5	4.076,0	-1.541,5
dec. v	30.057,2	21.325,4	8.731,8	29.133,3	19.402,8	9.730,5	923,9	1.922,6	-998,7
2018 jan. v	33.398,1	24.580,3	8.817,8	32.141,6	19.909,6	12.232,0	1.256,5	4.670,7	-3.414,2
feb. v	31.487,5	22.690,4	8.797,1	29.987,9	19.807,4	10.180,5	1.499,6	2.883,0	-1.383,5
maart v	34.945,6	25.427,1	9.518,5	33.835,2	22.096,6	11.738,6	1.110,4	3.330,5	-2.220,1
april v	31.021,2	22.855,7	8.165,5	29.230,5	18.710,5	10.520,0	1.790,7	4.145,1	-2.354,4

<sup>1</sup> Bijgeschatte resultaten - zie punt 6.2 van de methodologische nota (<https://www.nbb.be/nl/statistieken/buitenlandse-handel/methodologie>).

2.2 BUITENLANDSE HANDEL VAN BELGIË VOLGENS HET COMMUNAUTAIRE CONCEPT: GECUMULEERD VERLOOP

(in € miljoen)

		Uitvoer			Invoer			Handelsbalans		
		Totaal	Intra-EU <sup>1</sup>	Extra-EU	Totaal	Intra-EU <sup>1</sup>	Extra-EU	Totaal	Intra-EU <sup>1</sup>	Extra-EU
2014	jan.	28.921,9	20.932,4	7.989,6	28.601,5	18.245,6	10.355,9	320,4	2.686,8	-2.366,3
	jan.-feb.	57.754,1	40.959,5	16.794,7	56.214,8	36.559,8	19.655,1	1.539,3	4.399,7	-2.860,4
	jan.-maart	88.798,4	62.951,2	25.847,2	86.153,6	56.292,1	29.861,6	2.644,7	6.659,1	-4.014,3
	jan.-april	119.101,2	84.048,5	35.052,7	114.770,5	74.751,1	40.019,5	4.330,6	9.297,4	-4.966,7
	jan.-mei	148.563,5	104.515,2	44.048,4	142.462,8	93.108,7	49.354,2	6.100,7	11.406,5	-5.305,7
	jan.-juni	178.332,1	125.508,0	52.824,2	170.983,7	111.467,9	59.515,9	7.348,4	14.040,1	-6.691,6
	jan.-juli	208.497,8	146.506,1	61.991,8	199.036,6	129.352,3	69.684,5	9.461,1	17.153,9	-7.692,6
	jan.-aug.	234.423,6	165.174,4	69.249,3	225.514,6	145.880,6	79.634,2	8.908,8	19.293,9	-10.384,9
	jan.-sep.	266.530,3	188.094,9	78.435,5	256.270,9	165.555,9	90.715,2	10.259,2	22.539,1	-12.279,7
	jan.-okt.	299.387,7	211.218,6	88.169,2	286.843,6	185.687,0	101.156,7	12.543,9	25.531,6	-12.987,6
	jan.-nov.	328.371,8	232.037,4	96.334,5	314.320,9	203.886,5	110.434,5	14.050,7	28.150,9	-14.100,1
	jan.-dec.	355.287,7	250.596,7	104.691,1	341.426,8	221.815,2	119.611,7	13.860,7	28.781,5	-14.920,7
2015	jan.	27.228,7	19.768,0	7.460,8	26.411,5	16.402,2	10.009,4	817,2	3.365,8	-2.548,6
	jan.-feb.	56.405,0	40.248,7	16.156,4	53.404,4	33.486,5	19.918,0	3.000,6	6.762,3	-3.761,6
	jan.-maart	88.310,5	63.205,7	25.104,9	84.371,8	52.452,2	31.919,7	3.938,7	10.753,6	-6.814,8
	jan.-april	119.136,7	84.895,3	34.241,5	113.317,6	70.336,8	42.980,9	5.819,1	14.558,6	-8.739,4
	jan.-mei	148.060,8	105.225,7	42.835,2	140.659,8	87.486,0	53.173,9	7.401,1	17.739,8	-10.338,6
	jan.-juni	180.753,2	128.682,0	52.071,2	171.390,4	106.978,0	64.412,6	9.362,8	21.704,1	-12.341,2
	jan.-juli	211.561,6	150.498,7	61.063,0	199.769,9	124.744,7	75.025,4	11.791,8	25.754,1	-13.962,2
	jan.-aug.	238.039,1	169.632,8	68.406,3	225.659,7	140.517,6	85.142,3	12.379,5	29.115,4	-16.735,7
	jan.-sep.	268.564,0	192.459,7	76.104,3	254.028,5	158.735,8	95.292,9	14.535,6	33.724,1	-19.188,3
	jan.-okt.	299.935,2	214.924,7	85.010,4	283.423,3	177.314,6	106.108,9	16.512,0	37.610,3	-21.098,1
	jan.-nov.	328.933,1	236.223,2	92.709,9	311.255,3	195.607,7	115.647,7	17.678,0	40.615,7	-22.937,5
	jan.-dec.	357.753,3	256.493,9	101.259,4	338.570,8	212.680,9	125.890,1	19.182,6	43.813,2	-24.630,4
2016	jan. v	28.094,6	20.984,7	7.109,8	26.460,6	16.234,9	10.225,7	1.634,0	4.749,8	-3.115,9
	jan.-feb. v	58.029,8	42.196,8	15.832,9	55.213,0	34.204,2	21.008,7	2.816,9	7.992,6	-5.175,8
	jan.-maart v	89.476,0	64.975,4	24.500,5	84.618,7	53.122,1	31.496,5	4.857,4	11.853,3	-6.996,1
	jan.-april v	119.289,0	86.141,3	33.147,6	112.892,5	70.853,3	42.039,2	6.396,5	15.288,1	-8.891,7
	jan.-mei v	148.711,2	106.986,3	41.724,8	140.542,0	88.374,3	52.167,7	8.169,2	18.612,1	-10.443,0
	jan.-juni v	180.398,3	129.992,4	50.405,7	170.479,3	107.578,7	62.900,6	9.918,9	22.413,8	-12.494,9
	jan.-juli v	209.059,7	150.561,2	58.498,3	197.505,9	124.525,3	72.980,6	11.553,7	26.035,9	-14.482,3
	jan.-aug. v	237.222,8	170.767,5	66.455,2	226.486,6	143.178,8	83.307,8	10.736,2	27.588,7	-16.852,6
	jan.-sep. v	268.289,9	192.935,7	75.354,2	255.650,6	161.983,5	93.667,2	12.639,3	30.952,2	-18.313,0
	jan.-okt. v	298.427,3	214.974,8	83.452,5	284.264,6	180.648,9	103.615,7	14.162,7	34.325,8	-20.163,3
	jan.-nov. v	329.883,6	237.876,7	92.006,9	313.984,6	199.818,4	114.166,2	15.899,0	38.058,2	-22.159,5
	jan.-dec. v	359.547,4	258.780,3	100.767,1	342.478,7	218.807,2	123.671,5	17.068,8	39.973,1	-22.904,6
2017	jan. v	29.763,9	21.772,9	7.991,0	29.688,2	18.457,5	11.230,7	75,7	3.315,4	-3.239,8
	jan.-feb. v	60.450,5	43.703,3	16.747,2	58.887,9	37.475,3	21.412,5	1.562,7	6.228,0	-4.665,4
	jan.-maart v	96.904,2	70.141,2	26.763,0	93.279,7	59.441,0	33.838,7	3.624,5	10.700,2	-7.075,8
	jan.-april v	126.621,3	91.584,6	35.036,8	121.967,1	77.799,8	44.167,3	4.654,2	13.784,8	-9.130,6
	jan.-mei v	160.174,4	115.370,4	44.804,1	153.841,6	98.012,9	55.828,7	6.332,8	17.357,5	-11.024,7
	jan.-juni v	193.275,2	138.986,0	54.289,3	184.491,8	117.687,1	66.804,7	8.783,4	21.298,9	-12.515,5
	jan.-juli v	223.532,0	160.596,9	62.935,3	211.791,2	135.083,7	76.707,5	11.740,9	25.513,1	-13.772,3
	jan.-aug. v	253.394,8	182.107,7	71.287,3	240.145,0	152.763,6	87.381,4	13.249,9	29.344,0	-16.094,2
	jan.-sep. v	284.755,2	204.916,7	79.838,7	269.876,2	172.441,1	97.435,1	14.879,1	32.475,5	-17.596,6
	jan.-okt. v	317.645,3	228.963,9	88.681,6	300.348,2	192.139,7	108.208,4	17.297,3	36.824,0	-19.527,0
	jan.-nov. v	351.037,9	253.211,8	97.826,2	331.206,2	212.311,6	118.894,5	19.831,8	40.900,0	-21.068,5
	jan.-dec. v	381.095,1	274.537,2	106.558,0	360.339,6	231.714,4	128.625,0	20.755,7	42.822,6	-22.067,2
2018	jan. v	33.398,1	24.580,3	8.817,8	32.141,6	19.909,6	12.232,0	1.256,5	4.670,7	-3.414,2
	jan.-feb. v	64.885,6	47.270,7	17.614,9	62.129,5	39.717,0	22.412,5	2.756,1	7.553,7	-4.797,7
	jan.-maart v	99.831,2	72.697,8	27.133,4	95.964,7	61.813,6	34.151,1	3.866,5	10.884,2	-7.017,8
	jan.-april v	130.852,4	95.553,5	35.298,9	125.195,2	80.524,1	44.671,1	5.657,2	15.029,3	-9.372,2

<sup>1</sup> Bijgeschatte resultaten - zie punt 6.2 van de methodologische nota (<https://www.nbb.be/nl/statistieken/buitenlandse-handel/methodologie>)

# Methodologische nota

## 1. Basis

### 1.1 Publicaties

De Nationale Bank van België (NBB) publiceert, voor rekening van het Instituut voor de Nationale Rekeningen (INR), de statistieken van de buitenlandse handel van België, in de vorm van:

- een persbericht en een Maandbericht, die snel een synthetisch beeld geven van de meest recente ontwikkelingen;
- een Kwartaalbericht met de spreiding over de gewesten van de uitvoer en de invoer.

### 1.2 Communautaire grondslag

Deze statistieken worden opgesteld krachtens:

#### Basisverordening Intrastat

- [Verordening \(EG\) nr. 638/2004](#) van het Europees Parlement en de Raad van 31 maart 2004 betreffende de communautaire statistieken van het goederenverkeer tussen lidstaten en houdende intrekking van verordening (EEG) nr. 3330/91 van de Raad (PB L 102, 07.04.2004).

Gewijzigd bij:

- [Verordening \(EG\) nr. 222/2009](#) van het Europees Parlement en de Raad van 11 maart 2009 tot wijziging van verordening (EG) nr. 638/2004 betreffende de communautaire statistieken van het goederenverkeer tussen de lidstaten (PB L 87, 31.03.2009).
- [Verordening \(EU\) nr. 1093/2013](#) van de Commissie van 4 november 2013 tot wijziging van Verordening (EG) 638/2004 van het Europees Parlement en de Raad en verordening (EG) nr. 1982/2004 van de Commissie wat de vereenvoudiging van het Intrastat-systeem en het verzamelen van Intrastat-gegevens betreft (PB L 294, 6.11.2003).
- [Verordening \(EG\) nr. 659/2014](#) van het Europees Parlement en de Raad van 15 mei 2014 tot wijziging van Verordening (EG) nr. 638/2004 betreffende de communautaire statistieken van het goederenverkeer tussen de lidstaten in verband met het toekennen van gedelegeerde en uitvoeringsbevoegdheden aan de Commissie voor de vaststelling van bepaalde maatregelen, de verstrekking van gegevens door de douane, de uitwisseling van vertrouwelijke gegevens tussen de lidstaten en de definitie van de statistische waarde (PB L 189, 27.06.2014).

#### Uitvoeringsverordening Intrastat

- [Verordening \(EG\) nr. 1982/2004](#) van de Commissie van 18 november 2004 tot uitvoering van verordening (EG) nr. 638/2004 van het Europees Parlement en de Raad betreffende de communautaire statistieken van het goederenverkeer tussen de lidstaten en tot intrekking van de Verordeningen (EG) nr. 1901/2000 en (EEG) nr. 3590/92 (PB L 343, 19.11.2004).

Gewijzigd bij:

- [Verordening \(EG\) nr. 1915/2005](#) van de Commissie van 24 november 2005 tot wijziging van Verordening (EG) nr. 1982/2004 wat de vereenvoudiging van de registratie van de hoeveelheid en de specifieke bepalingen voor bijzondere goederenbewegingen betreft (PB L 307, 25.11.2005).
- [Verordening \(EU\) nr. 91/2010](#) van de Commissie van 2 februari 2010 tot wijziging van de Verordening (EG) nr. 1982/2004 tot uitvoering van Verordening (EG) nr. 638/2004 van het Europees Parlement en de Raad betreffende de communautaire statistieken van het goederenverkeer tussen de lidstaten, wat de lijst van de goederen die buiten beschouwing blijven, de mededeling van inlichtingen door de belastingautoriteiten en de beoordeling van de kwaliteit betreft. (PB L 31, 03.02.2010).
- [Verordening \(EU\) nr. 96/2010](#) van de Commissie van 4 februari 2010 tot wijziging van Verordening (EG) nr. 1982/2004 tot uitvoering van Verordening (EG) nr. 638/2004 van het Europees Parlement en de Raad betreffende de communautaire statistieken van het goederenverkeer tussen de lidstaten, wat de vereenvoudigingsdrempel, de handel naar bedrijfskenmerken, bijzondere goederen en bewegingen en de codes voor de aard van de transactie betreft. (PB L 34, 05.02.2010).
- [Verordening \(EU\) nr. 1093/2013](#) van de Commissie van 4 november 2013 tot wijziging van Verordening (EG) 638/2004 van het Europees Parlement en de Raad en verordening (EG) nr. 1982/2004 van de Commissie wat de vereenvoudiging van het Intrastat-systeem en het verzamelen van Intrastat-gegevens betreft (PB L 294, 6.11.2013).

#### Basisverordening Extrastat

- [Verordening \(EG\) nr. 471/2009](#) van het Europees Parlement en de Raad van 6 mei 2009 betreffende communautaire statistieken van de buitenlandse handel met derde landen en tot intrekking van Verordening (EG) nr. 1172/95 van de Raad (PB L 152, 16.06.2009).

Gewijzigd bij:

- [Verordening \(EU\) 2016/1724](#) van het Europees Parlement en de Raad van 14 september 2016 tot wijziging van Verordening (EG) nr. 471/2009 betreffende communautaire statistieken van de buitenlandse handel met derde landen wat het verlenen van gedelegeerde en uitvoeringsbevoegdheden aan de Commissie voor de vaststelling van bepaalde maatregelen betreft. (PB L 226, 30.09.2016).
- [Verordening \(EU\) 2016/2119](#) van de Commissie van 2 december 2016 tot wijziging van Verordening (EG) nr. 471/2009 van het Europees Parlement en de Raad en Verordening (EU) nr. 113/2010 van de Commissie wat betreft de aanpassing van de lijst van douaneregelingen en de definitie van de gegevens. (PB L 329, 03.12.2016).

#### Uitvoeringsverordening Extrastat

- [Verordening \(EU\) nr. 92/2010](#) van de Commissie van 2 februari 2010 uitvoering van de Verordening (EG) nr. 471/2009 van het Europees Parlement en de Raad betreffende communautaire statistieken van de buitenlandse handel met derde landen, wat de uitwisseling van gegevens tussen douaneautoriteiten en de nationale statistische diensten, de opstelling van statistieken en de kwaliteitscontrole betreft (PB L 31, 03.02.2010).

- [Verordening \(EU\) nr. 113/2010](#) van de commissie van 9 februari 2010 tot uitvoering van Verordening (EG) nr. 471/2009 van het Europees Parlement en de Raad betreffende communautaire statistieken van de buitenlandse handel met derde landen, wat de dekking, de definitie van de gegevens, de opstelling van handelsstatistieken naar bedrijfskenmerken en factuurvaluta, en de specifieke goederen of bewegingen betreft. (PB L 37, 10.02.2010).

Gewijzigd bij:

- [Verordening \(EU\) 2016/2119](#) van de Commissie van 2 december 2016 tot wijziging van Verordening (EG) nr. 471/2009 van het Europees Parlement en de Raad en Verordening (EU) nr. 113/2010 van de Commissie wat betreft de aanpassing van de lijst van douaneregelingen en de definitie van de gegevens. (PB L 329, 03.12.2016).

### 1.3 Nationale wettelijke grondslag

Deze statistieken steunen ook op:

#### Algemene statistische wetgeving

- Wet van 4 juli 1962 betreffende de Openbare statistiek (B.S. 20-07-1962).

Gewijzigd bij:

- Wet van 1 augustus 1985 (B.S. 06-08-1985)
  - Wet van 21 december 1994 (B.S. 23-12-1994)
  - Wet van 2 januari 2001 (B.S. 03-01-2001 - 2e uitgave)
  - Wet van 2 augustus 2002 (B.S. 29-08-2002)
  - Wet van 22 maart 2006 (B.S. 21-04-2006 - 02-05-2006 errata)
  - Wet van 22 december 2008 (B.S. 29-12-2008)
  - Wet van 6 mei 2009 (B.S. 19-05-2009)
  - Wet van 18 december 2015 (B.S. 29-12-2015)
- Wet van 26 juni 2000 betreffende de invoering van de euro in de wetgeving die betrekking heeft op aangelegenheden als bedoeld in art. 78 van de Grondwet (B.S. 29-07-2000)
  - Koninklijk besluit van 10 september 2009 betreffende de termijn en de modaliteiten van betaling van de administratieve geldboeten in uitvoering van art. 21octies van de wet van 4 juli 1962 betreffende de openbare statistiek (B.S. 18-09-2009)

#### Specifieke wetgeving inzake Intrastat

- Koninklijk besluit van 9 januari 2005 waarbij een maandelijkse statistiek van het goederenverkeer tussen België en de andere lidstaten van de Europese Unie wordt voorgeschreven (B.S. 26-01-2005)

Gewijzigd bij:

- Koninklijk besluit van 11 januari 2006 (B.S. 30-01-2006)
- Koninklijk besluit van 21 februari 2010 (B.S. 26-02-2010)
- Koninklijk besluit van 10 oktober 2014 (B.S. 23-10-2014)
- Koninklijk besluit van 8 februari 1995 waarbij bepaalde personeelsleden aangewezen waren om overtredingen op te sporen en vast te stellen die verband houden met de statistieken bedoeld in artikel 108, f, van de wet van 21 december 1994 houdende sociale en diverse bepalingen (B.S. 14-03-1995)

Gewijzigd bij:

- Koninklijk besluit van 26 december 1998 (B.S. 10-02-1999)
- Koninklijk besluit van 19 oktober 2009 (B.S. 04-11-2009)

## 2. Stelsel van het goederenverkeer

### 2.1 Handel volgens het nationale concept

Met het oog op onder meer de coherentie tussen, enerzijds, de cijfers van de buitenlandse handel en, anderzijds, de cijfers van de betalingsbalans en van de nationale rekeningen, wordt het merendeel van de statistieken van de buitenlandse handel volgens het nationale concept berekend. Dat concept wijkt op verschillende vlakken af van het communautaire concept (zie punt 2.2). Één van de belangrijkste verschilpunten bestaat erin dat in de gegevens volgens het nationale concept geen rekening wordt gehouden met de in- en uitvoertransacties van niet-ingezetenen die in België BTW-plichtig zijn en waarbij geen ingezetenen betrokken zijn. Ook zendingen gevolgd door terugzendingen worden niet in aanmerking genomen. Voor meer informatie verwijzen we naar de artikels bij het [Maandbericht 2009-11](#).

### 2.2 Handel volgens het communautaire concept

De volgens het communautaire concept gepresenteerde resultaten zijn vergelijkbaar met de publicaties uitgebracht door de Europese Unie.

De extracommunautaire uitvoer en intracommunautaire verzendingen omvatten alle goederen die België verlaten met definitieve bestemming, met inbegrip van de voor consumptie bestemde goederen die tevoren in het vrije verkeer gebracht werden en daarna verzonden worden naar een andere lidstaat; voorts worden ook alle goederen met betrekking tot het actieve en passieve veredelingsverkeer (tijdelijke uitvoer en wederuitvoer) in aanmerking genomen.

De extracommunautaire invoer en intracommunautaire aankomsten omvatten alle voor consumptie bestemde goederen die België binnenkomen alsook die welke alleen in het vrije verkeer gebracht worden; voorts worden ook alle goederen met betrekking tot het actieve en passieve veredelingsverkeer (tijdelijke invoer en wederinvoer) met inbegrip van de uitslag uit entrepot voor invoer (maar uitgezonderd de inslag in entrepot) in aanmerking genomen.

## 3. Kwantitatieve gegevens

De resultaten worden verzameld en uitgewerkt in waarde en hoeveelheid (hetzij in nettomassa, hetzij in aanvullende eenheid, naargelang het soort product). Al de publicaties bevatten resultaten in waarde, uitgedrukt in euro's (duizenden of miljoenen).

### 3.1 Waarde van de goederen

De statistiekwaarde is de waarde aan de Belgische grens. Die waarde omvat zowel bij invoer als bij uitvoer, de prijs af-fabriek van de koopwaar, verhoogd met de kosten voor vervoer en verzekering tot aan de Belgische grens, maar zonder taksen en subsidies. Bij de uitvoer betreft het derhalve de FOB-prijs, zonder de vervoer- en verzekeringskosten verbonden aan het buitenlandse traject, terwijl het bij de invoer om een CIF-prijs gaat, die de vervoer- en verzekeringskosten in het buitenland moet omvatten.

Vanaf 1998 t.e.m. 2013, wordt evenwel, voor de resultaten van de intracommunautaire handel, de gefactureerde waarde tussen handelspartners in de verschillende lidstaten als representatief voor de statistiekwaarde beschouwd, zonder aanvullende correcties uit hoofde van vervoer- en verzekeringskosten over het traject in het binnenland of in het buitenland.

Wat bewegingen na veredeling betreft, bevat de aan te geven waarde ook de kosten van veredeling, bovenop de intrinsieke waarde van de goederen zelf. Bewegingen vóór veredeling worden aangegeven met enkel de intrinsieke waarde van de goederen. De goederen verzonden of ontvangen voor herstelling zijn niet opgenomen in de cijfers.

### 3.2 Massa

De nettomassa is de massa van de koopwaar, uitgedrukt in kilogram, die overeenstemt met het eigen gewicht van de goederen zonder dat van de verpakkingen. Deze massa wordt gebruikt bij de berekening van de indexen.

### 3.3 Aanvullende eenheden

Voor sommige goederen is een aanvullende eenheid voorgeschreven die een betere maatstaf is van de verhandelde hoeveelheid: het aantal stuks, het aantal paar, de vierkante of kubieke meter, enz. Deze aanvullende eenheden vervangen de massa voor de berekening van de indexcijfers van de eenheidswaarden voor bepaalde producten.

In het Jaarboek van de buitenlandse handel - dat beschikbaar is op [NBB.Stat](#) - worden voor alle product- en landcombinaties (ongeveer 10 000 producten voor een 200-tal landen) niet alleen de waarden gegeven maar ook het volume uitgedrukt in aanvullende eenheden of in kilogram (indien er geen aanvullende eenheden voorhanden zijn).

## 4. Kwalitatieve gegevens

### 4.1 Indeling van de goederen

De goederen worden ingedeeld volgens verschillende classificatiesystemen. Het Maandbericht gebruikt het Geharmoniseerd Systeem terwijl het Kwartaalbericht en het internet de resultaten ook volgens andere classificatieschema's ordenen.

#### 4.1.1 Geharmoniseerd Systeem (GS) / Gecombineerde Nomenclatuur (GN)

Het Geharmoniseerd Systeem inzake de omschrijving en codering van goederen in 6 cijfers werd ontwikkeld door de Werelddouane-organisatie. Het Bureau voor de Statistiek van de Europese Unie (EUROSTAT) heeft dat systeem uitgebreid tot de Gecombineerde Nomenclatuur in 8 cijfers.

Het Maandbericht vermeldt het eerste niveau, nl. de 21 afdelingen, het Kwartaalbericht het eerste en het tweede niveau, nl. de 21 afdelingen en de 98 hoofdstukken GS/GN. Het via internet beschikbare Jaarboek geeft alle significante onderverdelingen van de Gecombineerde Nomenclatuur (GN8).

De jaarlijkse internetpublicatie ten behoeve van de aangevers van de Goederennaamlijst Intrastat, met de beschrijving van alle GN-onderverdelingen, is ook beschikbaar voor de gebruikers van de statistieken.

#### 4.1.2 Classificatie in Grote Economische Categorieën (CGEC)

De CGEC is een macro-economische synthese van de Standard International Trade Classification (SITC), die de nadruk legt op het economische gebruik van de producten. Het Kwartaalbericht bespreekt de grote productgroepen van de CGEC.

Gegevens volgens andere nomenclaturen zijn beschikbaar op aanvraag of via het internet: [NBB.Stat](#).

## 4.2 Partnerland

Voor de extracommunautaire handel (met niet EU-landen), is het partnerland bij invoer altijd het land van oorsprong, behalve wanneer dat een EU-lidstaat is; in dat geval wordt het land van herkomst in aanmerking genomen. Voor de intracommunautaire handel (met EU-lidstaten) is het partnerland altijd het land van herkomst. Bij intra- en extracommunautaire uitvoer is enkel het land van bestemming op het ogenblik van de verzending bekend. Voor bepaalde gevallen van oorsprong of bestemming gelden begrippen die van toepassing zijn bij de douane, zoals "hoge zee", "scheepsbevoorrading" en "bunkering".

Het Maandbericht en het Kwartaalbericht vermelden alle werelddelen en de belangrijkste handelspartners.

Het via internet beschikbare Jaarboek bevat de volledige lijst van alle landen.

## 5. Bronnen

### 5.1 Extracommunautaire handel

De handel met derde landen, de zogeheten extracommunautaire handel, wordt waargenomen op grond van douanedocumenten (Extrastat-stelsel).

### 5.2 Intracommunautaire handel

De handel met EU-lidstaten, de zogeheten intracommunautaire handel, wordt waargenomen aan de hand van het Intrastat-stelsel, waaraan ruim 17 000 Belgische ondernemingen rechtstreeks rapporteren. Het betreft de ondernemingen die op jaarbasis meer dan 1 000 000 euroverzendingen en /of meer dan 1 500 000 euro aankomsten met EU-lidstaten laten optekenen. De EU-totalen zijn sinds juli 2013 de 28 lidstaten min België. Op die datum werden ook de historische totalen herberekend.

## 6. Wijze van opstelling van de resultaten

### 6.1 Ramingen, voorlopige en definitieve cijfers

In het Maandbericht wordt zes weken na het einde van de maand een snelle raming van het totaal van de intra- en extracommunautaire stromen gepubliceerd. De eerste raming wordt de daaropvolgende maand vervangen door een eerste, voorlopige versie van de gedetailleerde maandresultaten. Deze voorlopige resultaten worden gedurende tenminste 6 maand gehandhaafd. Na die periode worden de cijfers opnieuw berekend en worden de verbeteringen en late antwoorden verwerkt in de resultaten van de betrokken maand alsook in de gecumuleerde resultaten. De resultaten worden dan als definitief beschouwd, behalve wanneer nadien nog grote fouten worden ontdekt, of wanneer er zich methodologische wijzigingen voordoen.

### 6.2 Bijschatting van de intracommunautaire handel.

Zolang er voor een bepaalde maand geen informatie over BTW-aangiften beschikbaar is,



worden alle resultaten over de handel met de lidstaten bijgeschat volgens de zogeheten "constant staal" methode. De resultaten van de ondernemingen die voor de betrokken statistiekmaand geantwoord hebben, worden vergeleken met hun respectieve cijfers van de overeenstemmende maand van het voorgaande jaar. Het veranderingspercentage volgens het constante staal wordt toegepast op de volledige resultaten van de betreffende maand van het vorige jaar. Die resultaten worden vervolgens opgehoogd met behulp van een coëfficiënt, om de systematische onderschatting te voorkomen die in het verleden werd opgetekend.

Bij het opstellen van de gereviseerde en definitieve cijfers wordt een schatting gemaakt op basis van de gegevens van de BTW, zowel voor de laattijdige aangiften als voor de handel van de ondernemingen die zich onder de Intrastat-drempel bevinden.

### 6.3 Gewestelijke spreiding van de uitvoer en de invoer

België is een federale staat die in drie gewesten is verdeeld: het Vlaamse Gewest, het Waalse Gewest en het Brusselse Hoofdstedelijke Gewest. De kwartaalpublicatie voorziet in de behoefte aan statistische informatie van de deelgebieden, waaraan economische bevoegdheden zijn toegekend, waaronder de bevordering van de uitvoer.

Voor de door Eurostat ontwikkelde toepassing van de Nomenclatuur van territoriale eenheden voor de statistiek (NUTS) stemt deze verdeling in gewesten overeen met het eerste niveau (NUTS 1).

De verdeling van de buitenlandse handel over de gewesten gebeurt op basis van de aangiften van de bedrijven. Per handelstransactie moeten bedrijven aangeven vanuit welk gewest de uitgevoerde goederen oorspronkelijk zijn vertrokken en voor welk gewest de ingevoerde goederen uiteindelijk zijn bestemd. Voor meer informatie hierover verwijzen we naar het begeleidende artikel in het [kwartaalbericht - bijzonder nummer](#) voor de periode 2002-2003.

### 6.4 Vertrouwelijkheid

Bepaalde resultaten op detailniveau worden gecamoufleerd. Indien het grootste deel of het geheel van de in- of uitvoer van een bepaald product vanuit of naar een bepaald land wordt gerealiseerd door 1 of 2 bedrijven, dan kunnen deze bedrijven bij de NBB een aanvraag voor vertrouwelijkheid indienen. Indien de handel voor een combinatie product-land voor meer dan 80 pct. wordt gerealiseerd door deze bedrijven, dan wordt die handel niet onder de juiste product- of landcode maar onder een restcode gepubliceerd.

## 7. Bibliografische referenties

"Nieuwe bijschattingen van de statistieken van de buitenlandse handel van België", Maandbericht van de statistieken van de Buitenlandse Handel van de BLEU, 1995 - definitieve cijfers, INR, Brussel, oktober 1997, blz. 6-14.

"Overgangstabel van de BLEU-resultaten volgens de nationale definitie naar de Belgische resultaten volgens de communautaire definitie". Maandbericht van de statistieken van de buitenlandse handel van België, 1998-01, INR, Brussel, april 1998, blz. 5-6.

"Wijzigingen in hoofdstuk 8: De statistieken van de buitenlandse handel", Statistisch tijdschrift van de Nationale Bank van België, 1998-II, blz. 12-20.

"Nieuwe indexcijfers van de buitenlandse handel", Maandbericht van de statistieken van de buitenlandse handel van België, 1998-04, INR, Brussel, juli 1998, blz. 5-8.

"De statistiek van de buitenlandse handel volgens het nationale concept", Maandbericht van de statistieken van de buitenlandse handel van België, 2009-11, INR, Brussel, februari 2010.

"Correctie in de cijfers voor de in- en uitvoer van diamant", Maandbericht van de statistieken van de buitenlandse handel van België, 2003-01, INR, Brussel, april 2003.

"Nieuwe gewestelijke statistieken van de buitenlandse handel", Kwartaalbericht van de statistieken van de buitenlandse handel, bijzonder nummer voor de periode 2002-2003, INR, Brussel, mei 2004.

"Breuken in de statistische reeksen over de buitenlandse handel vanaf januari 2005", Maandbericht van de statistieken van de buitenlandse handel van België, 2005-01, INR, Brussel, april 2005.

"Statistiek buitenlandse handel in goederen: een verfijnde compilatiemethode", Maandbericht van de statistieken van de buitenlandse handel van België, 2017-05, INR, Brussel, augustus 2017.

## 8. Verspreiding

### 8.1 Methodologische informatie

Meer uitgebreide methodologische informatie over de inhoud en de bewerkingswijze van de statistische resultaten werd gepubliceerd in sommige afleveringen van onze tijdschriften. De bibliografische referenties zijn opgenomen in de voetnoten onder de gepubliceerde tabellen en staan vermeld op de voorgaande punt.

De personen die dergelijke inlichtingen wensen te krijgen, kunnen terecht bij de Nationale Bank van België, dienst Externe statistieken, de Berlaimontlaan 14, 1000 Brussel, tel. +32 2 221 48 34, [sxpublication@nbb.be](mailto:sxpublication@nbb.be).

### 8.2 Abonnementen op onze tijdschriften

De dienst Externe statistieken publiceert twee tijdschriften met de volgende kenmerken:

- Maandbericht "Statistieken van de buitenlandse handel" (België); 12 nummers per jaar; ISSN 1372-8962 (Nederlands), ISSN 1372-8954 (Frans);
- Kwartaalbericht "Statistieken van de buitenlandse handel" (België), 4 nummers per jaar; ISSN 1372-8989 (Nederlands), ISSN 1372-8970 (Frans).

Deze tijdschriften kunt u via de website gratis online raadplegen en downloaden ([Publicatie statistieken](#)).

U kunt eveneens via de rubriek "[e-service](#)" [gratis een e-mail abonnement](#) nemen op deze statistische publicaties. Deze worden u dan automatisch op hun publicatiedatum via e-mail toegezonden.

De gedetailleerde reeksen van de Buitenlandse Handel staan ook op de internet-website ([NBB.Stat - Buitenlandse handel](#)).

### 8.3 Abonnementen op gedetailleerde resultaten

De levering van meer gedetailleerde resultaten van de buitenlandse handel "op maat" is mogelijk in de vorm van een abonnement. Voor meer inlichtingen kunt u terecht bij de Nationale Bank van België, dienst Externe statistieken, de Berlaimontlaan 14, 1000 Brussel, tel. +32 2 221 44 79, [sxpublication@nbb.be](mailto:sxpublication@nbb.be).

De verspreiding van de vervoersstatistieken valt onder de bevoegdheid van de Algemene Directie Statistiek - Statistics Belgium, North Gate, Koning Albert II-laan 16, 1000 Brussel, tel. +32 800 120 33, [info@statbel.gov.be](mailto:info@statbel.gov.be).



## Algemene opmerkingen

In een aantal tabellen zijn de totalen, ten gevolge van afrondingen, niet steeds gelijk aan de som van de rubrieken.

De website van de Nationale Bank van België bevat de [publicatiekalender](#) van de belangrijkste economische statistieken opgesteld door de Bank en het INR.

In uitvoering van de SDDS-verplichting (IMF's Special Data Dissemination Standard) zijn ook alle statistieken die deel uitmaken van de SDDS in de kalender opgenomen. Publicatiedata zijn overgenomen van de instelling die de statistiek opstelt; sommige onder hen publiceren via hun eigen verspreidingskanalen ruimere kalenders over hun statistieken dan die vermeld op de website van de Bank.



## Conventionele tekens

r	raming
v	voorlopig
-	het gegeven bestaat niet of heeft geen zin
n.	niet beschikbaar
p.m.	pro memorie
0 of 0,0	nul of minder dan de helft van de laatst in aanmerking genomen eenheid





## Lijst van afkortingen

ABH	Agentschap voor Buitenlandse Handel
BLEU	Belgisch-Luxemburgse Economische Unie
BS	Belgisch Staatsblad
BTW	Belasting over de toegevoegde waarde
CGEC	Classificatie in de grote economische categorieën
CIF	Cost, insurance, freight
EC	Europese commissie
EEG	Europese Economische Gemeenschap
EG	Europese Gemeenschap
EU	Europese Unie
EUR	Euro
EUROSTAT	Statistische bureau van de Europese Unie
FOB	Free on board
GN	Gecombineerde Nomenclatuur
GS	Geharmoniseerd Systeem
IMF	Internationaal Monetair Fonds
INR	Instituut voor de nationale rekeningen
ISSN	International Standard Serial Number
NBB	Nationale Bank van België
NUTS	Nomenclature des Unités Territoriales Statistiques
NVS	Nomenclatuur voor Vervoerstatistieken
SDDS	Special Data Dissemination Standard (IMF)
SITC	Standard international trade classification
STATEC	Service central de la statistique et des études économiques (Luxembourg)



### Bestellingen

Op de internetsite van de Nationale Bank van België, via de rubriek "[e-service](#)", kan u een gratis e-mailabonnement nemen op deze statistische publicatie. Deze wordt u dan automatisch op de publicatiedatum via e-mail toegezonden.

### Voor meer informatie

Wie meer informatie wenst over de inhoud, de methodologie, de berekeningswijze en de bronnen kan terecht bij de dienst Externe Statistieken van de Nationale Bank van België.

Tel. +32 2 221 48 34 — Fax +32 2 221 30 30

[sxpublication@nbb.be](mailto:sxpublication@nbb.be)

### Verantwoordelijke uitgever

**Rudi Acx**

Chef van het departement Algemene statistiek

Nationale Bank van België

Naamloze vennootschap

RPR Brussel - Ondernemingsnummer: 0203.201.340

Maatschappelijke zetel: de Berlaimontlaan 14 - BE-1000 Brussel

[www.nbb.be](http://www.nbb.be)

© Illustraties: Nationale Bank van België

Opmaak: NBB Algemene statistiek

Omslag: NBB AG - Prepress & Image

Gepubliceerd in juli 2018