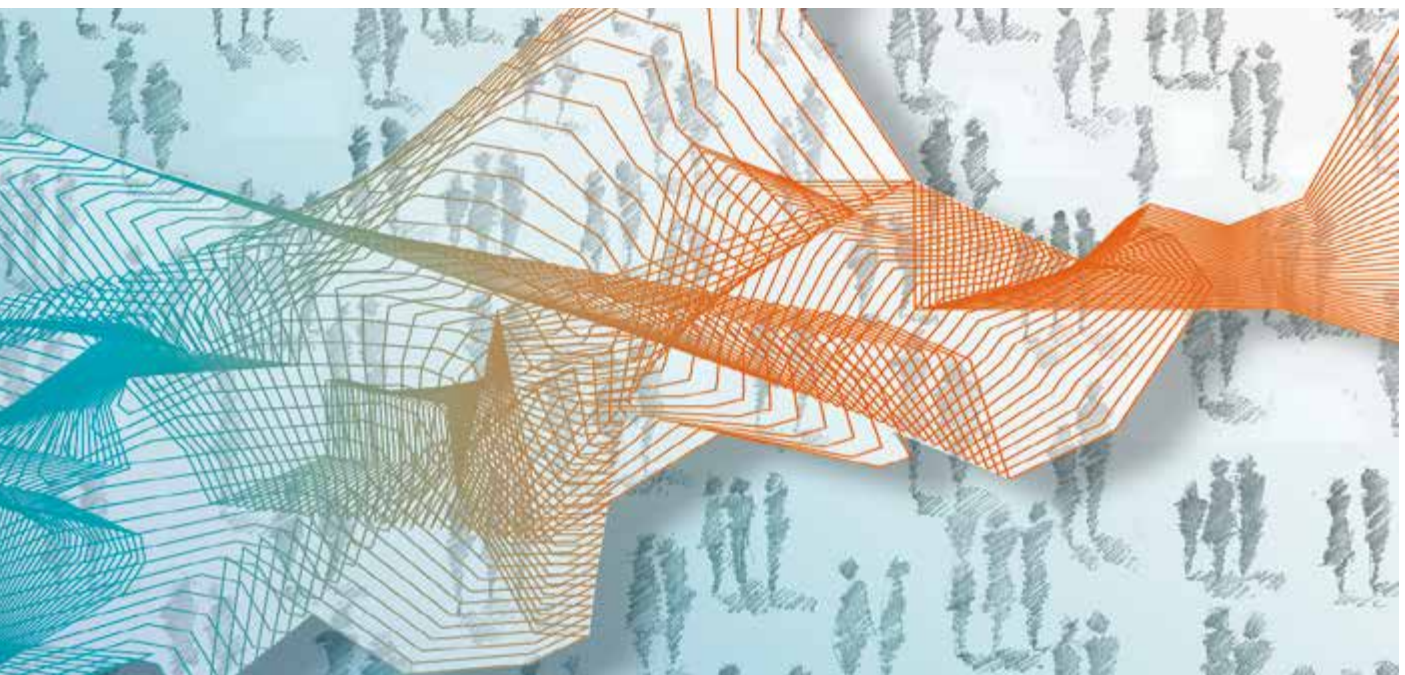




Instituut voor de nationale rekeningen



Statistiek buitenlandse handel

Maandbericht 2015-10

Inhoud van de publicatie

De Europese verordeningen vermeld in de methodologische nota achteraan in deze publicatie, leggen termijnen vast binnen dewelke de statistieken van de buitenlandse handel moeten overgemaakt worden aan Eurostat, het Bureau voor de Statistiek van de Europese Unie.

Voor de extracommunautaire statistieken bedraagt die termijn 6 weken na de referentiemaand.

Voor de intracommunautaire statistieken bedraagt die 10 weken na de referentiemaand.

Deze laatste termijn bepaalt de publicatiedatum van het Maandbericht van de Buitenlandse Handel.

De publicatiekalender ziet er als volgt uit:

2015-11	15 februari 2016
2015-12	15 maart 2016
2016-01	15 april 2016
2016-02	17 mei 2016
2016-03	15 juni 2016
2016-04	15 juli 2016
2016-05	16 augustus 2016
2016-06	15 september 2016
2016-07	14 oktober 2016
2016-08	15 november 2016
2016-09	15 december 2016

© Instituut voor de nationale rekeningen
Nationale Bank van België, Brussel

Alle rechten voorbehouden.
De volledige of gedeeltelijke vervoelvoudiging van deze brochure
vooreducatieve en niet commerciële doeleidenden is toegestaan
mitsbronvermelding.

ISSN 1372-8962 (print)
ISSN 1780-4310 (online)

Vol. 19 nummer 10 - Gegevens verwerkt tot 04 januari 2016

Inhoudstafel

Commentaar - Nationaal concept

1. Verloop van de Belgische buitenlandse handel	7
2. Ontwikkeling van de uitvoer, de invoer en de handelsbalans	9
3. Resultaten van januari tot oktober 2015	11
3.1 Resultaten per partnerland	11
3.2 Resultaten per afdeling van het Geharmoniseerd Systeem	12

Tabellen

1. Nationaal concept	15
1.1 Buitenlandse handel van België volgens het nationale concept: maandelijks verloop	15
1.2 Buitenlandse handel van België volgens het nationale concept: gecumuleerd verloop	16
1.3 Buitenlandse handel van België volgens het nationale concept: veranderingspercentages, gecumuleerde gegevens	17
1.4 Buitenlandse handel van België naar partnerland volgens het nationale concept: maandelijks cijfers	18
1.5 Buitenlandse handel van België naar partnerland volgens het nationale concept: gecumuleerde cijfers	20
1.6 Buitenlandse handel van België volgens het nationale concept naar afdelingen van het Geharmoniseerd Systeem: maandelijks cijfers	22
1.7 Buitenlandse handel van België volgens het nationale concept naar afdelingen van het Geharmoniseerd Systeem: gecumuleerde cijfers	23
2. Communautair concept	25
2.1 Buitenlandse handel van België volgens het communautaire concept: maandelijks verloop	25
2.2 Buitenlandse handel van België volgens het communautaire concept: gecumuleerd verloop	26

Methodologische nota	27
Algemene opmerkingen	35
Conventionele tekens	37
Lijst van afkortingen	39

Commentaar - Nationaal concept

1. Verloop van de Belgische buitenlandse handel

Handelsbalans positief in november 2015

1.1 Flashramingen

De flashramingen voor november 2015 (tabel 1) van de handelsbalans wijzen op een overschot van € 0,4 miljard. De uitvoer wordt geraamd op € 20,3 miljard en de invoer op € 19,9 miljard. Dat stemt overeen met een stijging van de uitvoer met 5,3 % en van de invoer met 0,9 % ten opzichte van november 2014.

1.2 Recente ontwikkelingen

De handelsbalans van oktober 2015 (tabel 2) vertoont een overschot van € 0,5 miljard, dat is een verbetering met € 0,5 miljard ten opzichte van de overeenstemmende maand van het voorgaande jaar.

De uitvoer en de invoer beliepen in oktober respectievelijk € 20,7 miljard en € 20,2 miljard. Ten opzichte van oktober 2014 betekent dit een daling met 5,0 % voor de uitvoer en met 7,3 % voor de invoer.

Uitgedrukt in gecumuleerde waarden sinds januari 2015, beloopt het totale uitvoerbedrag € 196,9 miljard en het totale invoerbedrag € 198,5 miljard. Het saldo van de handelsbalans over tien maanden bedraagt € -1,6 miljard, dat is een stijging met € 3,0 miljard ten opzichte van de overeenstemmende periode van het voorgaande jaar.

Wanneer de laatste drie maanden worden vergeleken met de overeenstemmende periode van het voorgaande jaar (tabel 3), blijkt dat de dekkingsgraad met 5,2 % is toegenomen, aangezien het volume van de uitvoer minder sterk terugliep (-2,9 %) dan dat van de invoer (-7,7 %). De ruilvoet verslechterde met 0,3 %, doordat de eenheidswaarden bij de uitvoer met 3,0 % daalden, terwijl die bij de invoer met 2,7 % afnamen.

TABEL 1 SNELLE RAMING VAN DE RESULTATEN VAN DE MAAND NOVEMBER 2015

	Uitvoer		Invoer		SalDI (in miljarden euro's)	
	In miljarden euro's	Verandering-percentages ¹	In miljarden euro's	Verandering-percentages ¹	November 2015	(p.m.) November 2014
Intracommunautaire handel (EU)	15,0	10,6	14,5	2,1	0,5	-0,6
Extracommunautaire handel (extra EU)	5,2	-7,2	5,4	-2,4	-0,1	0,2
Totaal	20,3	5,3	19,9	0,9	0,4	-0,5

TABEL 2 RESULTATEN VAN DE MAAND OKTOBER 2015

OKTOBER 2015	Uitvoer		Invoer		SalDI (in miljarden euro's)	
	In miljarden euro's	Verandering-percentages ¹	In miljarden euro's	Verandering-percentages ¹	Oktober 2015	(p.m.) Oktober 2014
Intracommunautaire handel (EU)	14,6	-5,3	14,2	-10,6	0,4	-0,5
Extracommunautaire handel (extra EU)	6,1	-4,5	6,0	1,4	0,1	0,5
Totaal	20,7	-5,0	20,2	-7,3	0,5	0,0
JANUARI - OKTOBER 2015					Jan. - Okt. 2015	(p.m.) Jan - Okt. 2014
Intracommunautaire handel (EU)	139,0	-2,2	138,7	-7,0	0,3	-6,9
Extracommunautaire handel (extra EU)	57,9	-6,5	59,9	0,3	-1,9	2,3
Totaal	196,9	-3,5	198,5	-4,9	-1,6	-4,6

TABEL 3 INDICATOREN VAN DE BUITENLANDSE HANDEL

GEMIDDELDE VAN LAATSTE DRIE MAANDEN (augustus, september, oktober) (procentuele verandering ten opzichte van het gemiddelde van de overeenstemmende periode één jaar eerder)	Uitvoer	Invoer	Ruilvoet-verloop	Verloop dekkings- graad
Intracommunautaire handel (EU)	-4,2	-11,8		
Extracommunautaire handel (extra EU)	-9,8	-6,5		
Totaal	-5,8	-10,2		
Eenheidswaarden	-3,0	-2,7	-0,3	
Volumes	-2,9	-7,7		5,2

Bron: INR

N.B.: Deze - volgens het nationale concept opgestelde - cijfers zijn voorlopig en dus voor herziening vatbaar. Het nationale concept is gebaseerd op de grensoverschrijding van goederen waarbij ingezetenen betrokken zijn. Het communautaire concept is een uitbreiding hiervan, het behelst namelijk ook de grensoverschrijding van goederen waarbij niet-ingezetenen betrokken zijn. Goederen in transit worden in geen van beide statistieken opgenomen. De totalen voor de intra-EU handel bevatten de handel met de 27 andere EU-lidstaten.

De ruilvoet meet de verhouding tussen de eenheidswaarden bij de uitvoer en die bij de invoer. Een positief ruilvoetverloop wijst op een sterkere stijging van de eenheidswaarden bij de uitvoer dan bij de invoer of op een minder snelle daling van de eenheidswaarden bij de uitvoer dan bij de invoer.

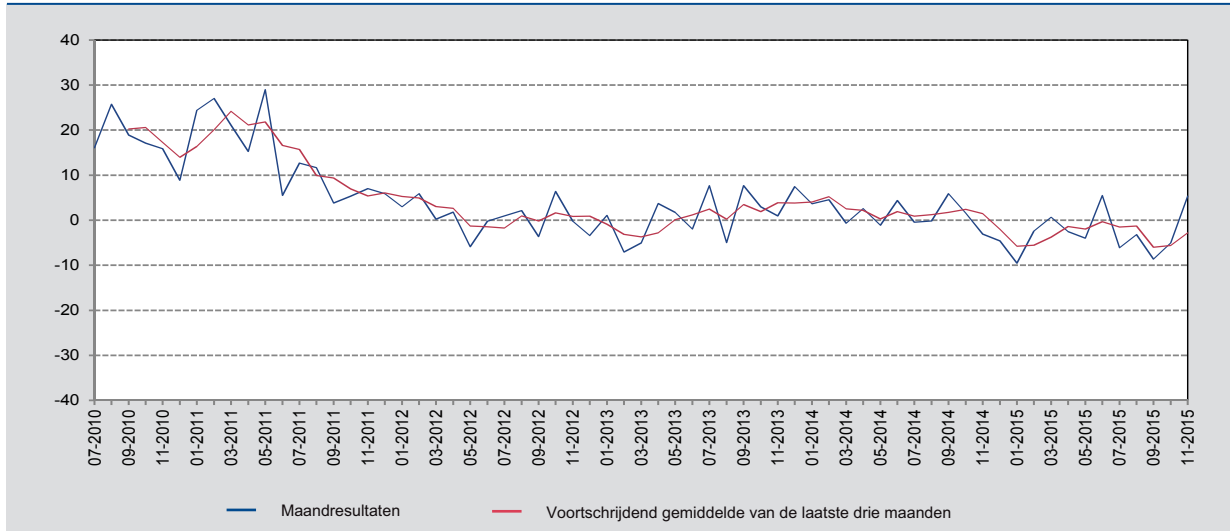
De dekkingsgraad is de verhouding tussen de uitvoervolumes en de invoervolumes. Een positief verloop van de dekkingsgraad wijst op een snellere groei van de uitvoervolumes in vergelijking met de invoervolumes of op een minder snelle daling van de uitvoervolumes in vergelijking met de afname van de invoervolumes.

¹ Ten opzichte van de overeenstemmende periode één jaar eerder.

2. Ontwikkeling van de uitvoer, de invoer en de handelsbalans

GRAFIEK 1 UITVOER

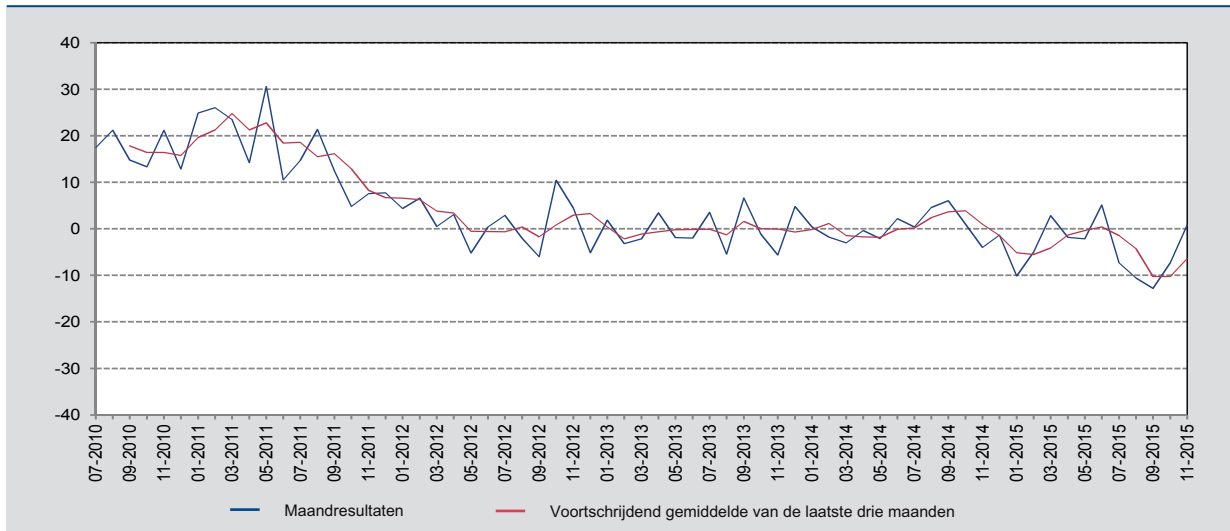
(veranderingspercentages ten opzichte van de overeenstemmende maand één jaar eerder)



Bron: INR

GRAFIEK 2 INVOER

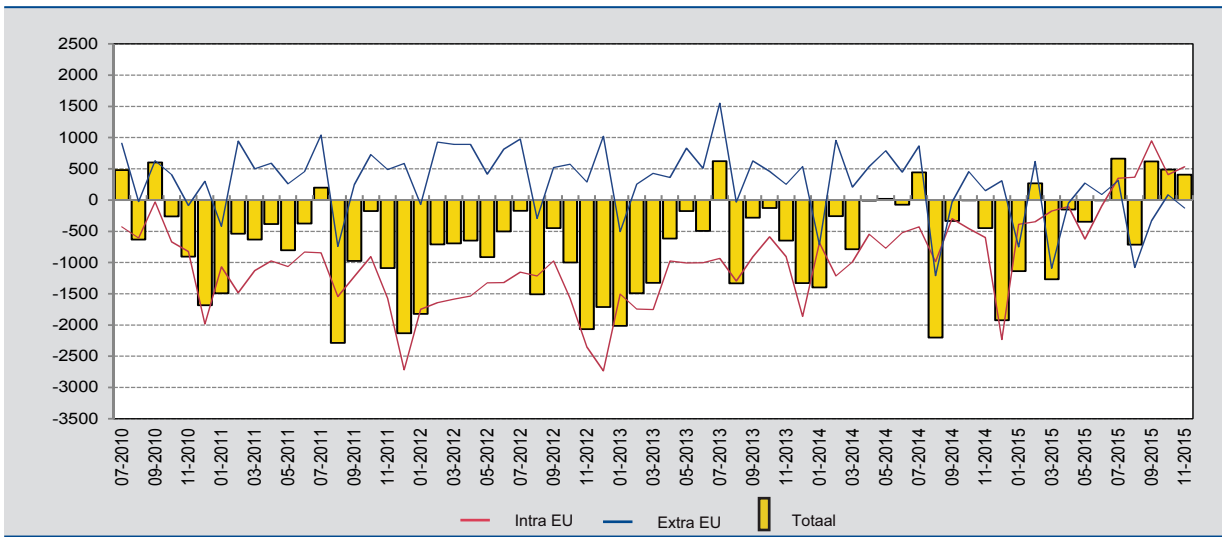
(veranderingspercentages ten opzichte van de overeenstemmende maand één jaar eerder)



Bron: INR

GRAFIEK 3 HANDELSBALANS

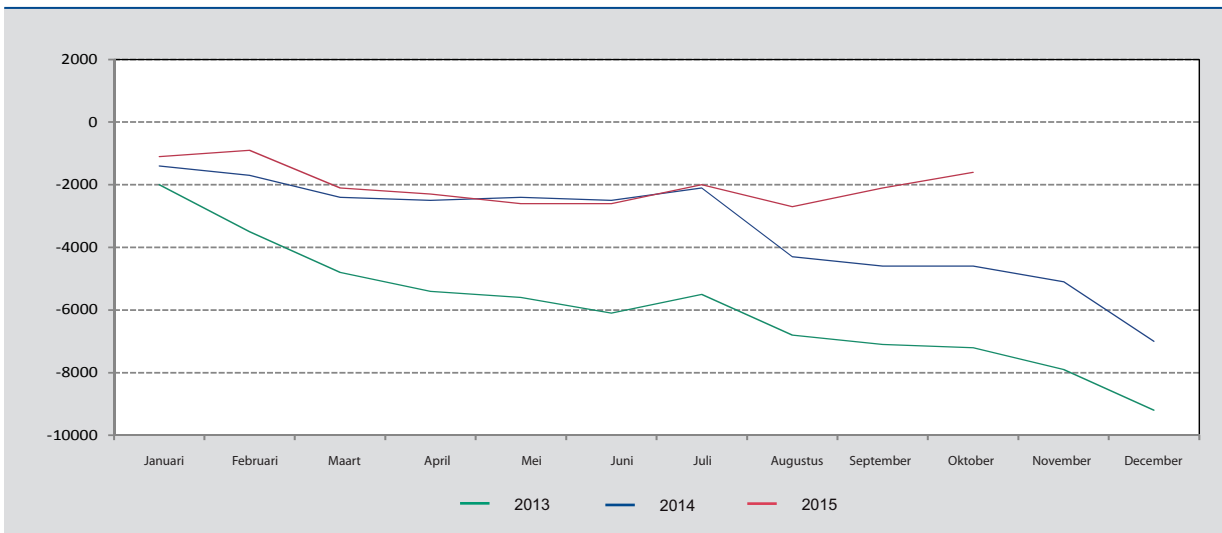
(miljoenen euro's)



Bron: INR.

GRAFIEK 4 HANDELSBALANS: GECUMULEERDE ONTWIKKELING

(miljoenen euro's)



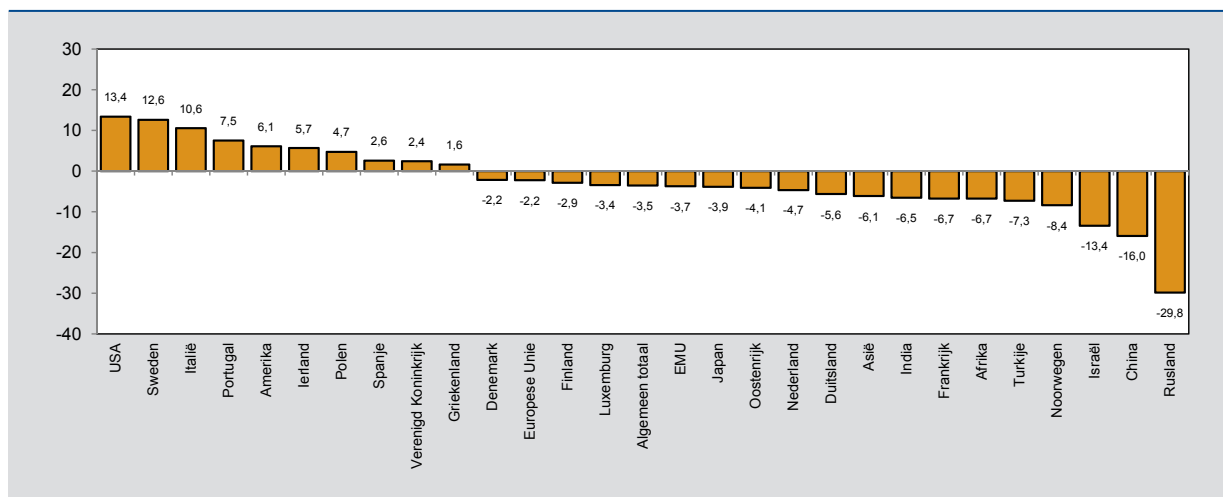
Bron: INR.

3. Resultaten van januari tot oktober 2015

3.1 Resultaten per partnerland

GRAFIEK 5 UITVOER PER LAND EN REGIO

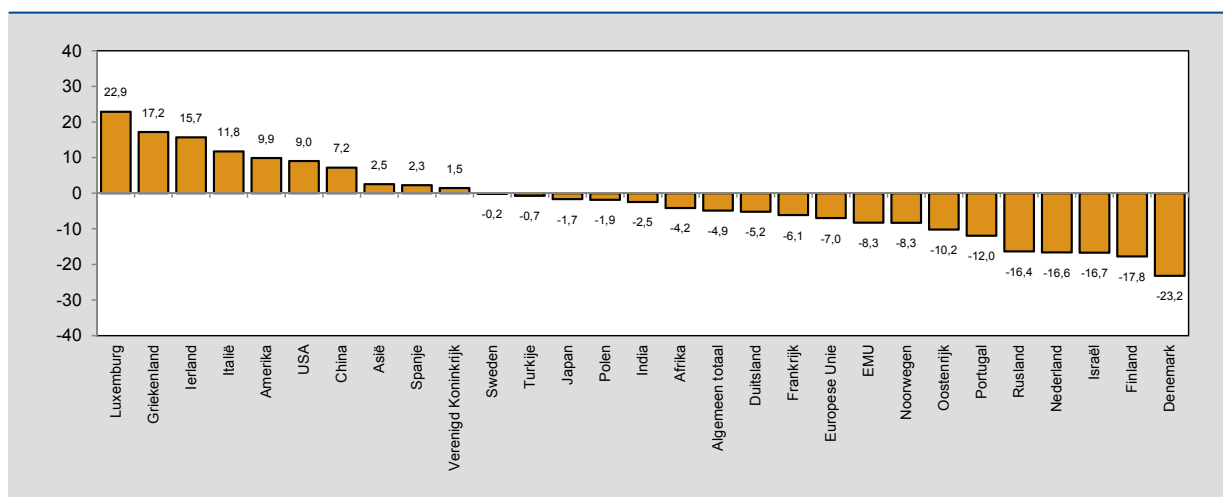
(veranderingspercentages ten opzichte van de overeenstemmende periode van het voorgaande jaar)



Bron: INR.

GRAFIEK 6 INVOER PER LAND EN REGIO

(veranderingspercentages ten opzichte van de overeenstemmende periode van het voorgaande jaar)

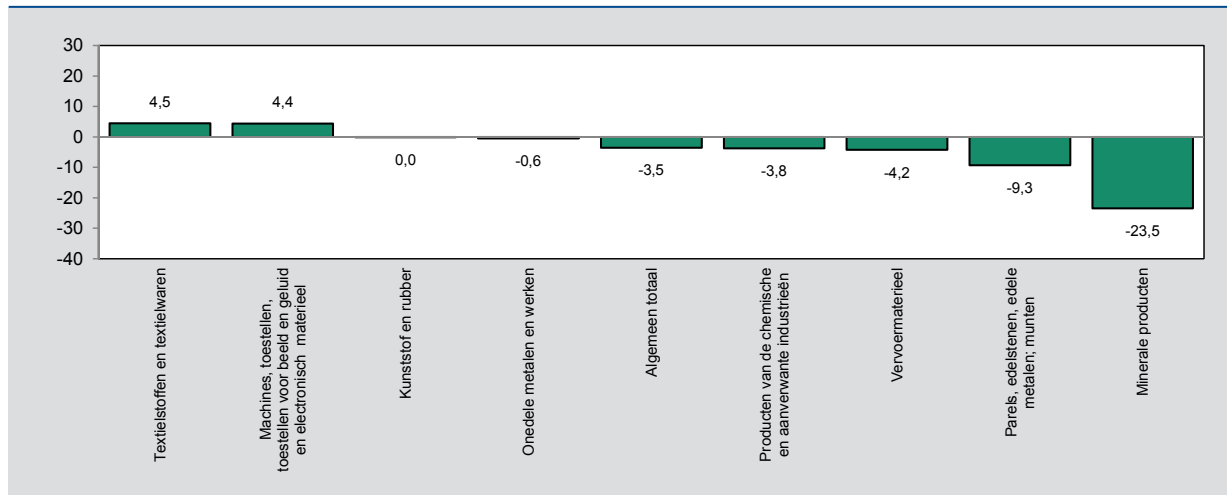


Bron: INR.

3.2 Resultaten per afdeling van het Geharmoniseerd System

GRAFIEK 7 **UITVOER VAN BEPAALDE AFDELINGEN VAN HET GEHARMONISEERD SYSTEEM**

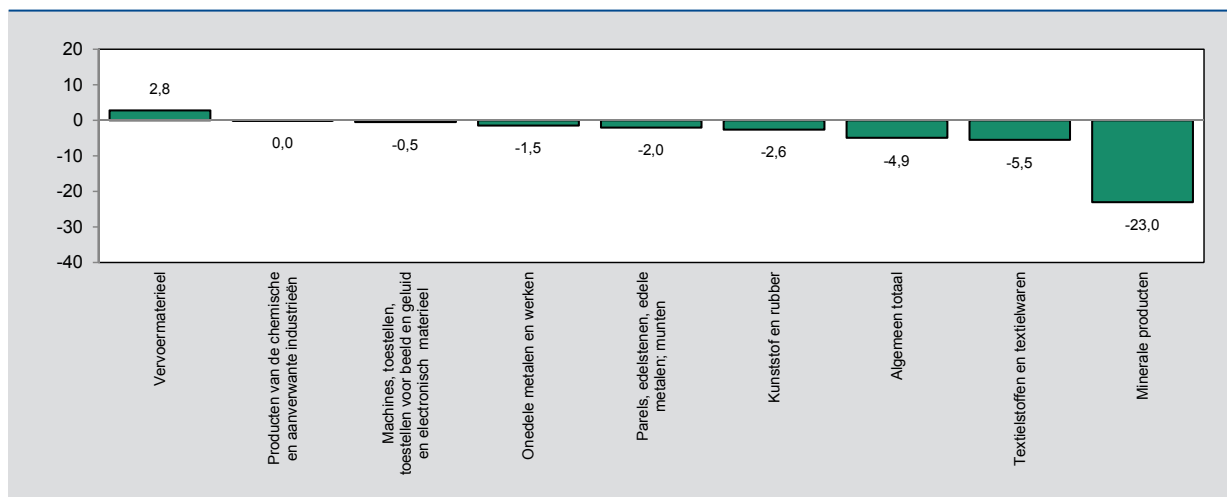
(veranderingspercentages ten opzichte van de overeenstemmende periode van het voorgaande jaar)



Bron: INR..

GRAFIEK 8 **INVOER VAN BEPAALDE AFDELINGEN VAN HET GEHARMONISEERD SYSTEEM**

(veranderingspercentages ten opzichte van de overeenstemmende periode van het voorgaande jaar)



Bron: INR.

Tabellen

1. NATIONAAL CONCEPT

1.1 BUITENLANDSE HANDEL VAN BELGIË VOLGENS HET NATIONALE CONCEPT: MAANDELIJKS VERLOOP

(miljoenen euro)

	Uitvoer			Invoer			Handelsbalans		
	Totaal	Intra-EU ¹	Extra-EU	Totaal	Intra-EU ¹	Extra-EU	Totaal	Intra-EU ¹	Extra-EU
2011 jan.	18.347,7	13.008,3	5.339,5	19.838,5	14.078,2	5.760,3	-1.490,8	-1.070,0	-420,8
feb.	19.372,7	13.379,5	5.993,2	19.911,5	14.862,2	5.049,3	-538,8	-1.482,7	943,9
maart	22.263,8	15.696,0	6.567,8	22.894,7	16.825,7	6.069,0	-630,9	-1.129,7	498,8
april	19.422,9	13.529,6	5.893,4	19.808,2	14.504,2	5.304,0	-385,3	-974,6	589,3
mei	21.268,6	14.857,0	6.411,7	22.070,8	15.919,7	6.151,1	-802,2	-1.062,7	260,6
juni	20.310,0	14.375,1	5.934,9	20.685,5	15.206,8	5.478,7	-375,5	-831,6	456,2
juli	19.256,0	12.958,4	6.297,6	19.055,5	13.802,4	5.253,1	200,5	-844,0	1.044,6
aug.	17.535,9	12.612,8	4.923,1	19.823,7	14.158,6	5.665,1	-2.287,8	-1.545,8	-742,0
sep.	19.857,4	14.405,2	5.452,2	20.833,7	15.627,8	5.205,9	-976,3	-1.222,6	246,3
okt.	19.628,4	13.655,8	5.972,6	19.805,8	14.562,3	5.243,5	-177,4	-906,5	729,1
nov.	19.727,5	13.783,1	5.944,3	20.815,0	15.357,7	5.457,3	-1.087,5	-1.574,5	487,1
dec.	18.112,2	12.336,1	5.776,1	20.244,4	15.054,3	5.190,1	-2.132,2	-2.718,2	586,0
2012 jan.	18.889,3	13.366,7	5.522,6	20.709,9	15.116,8	5.593,1	-1.820,6	-1.750,1	-70,5
feb.	20.516,1	14.042,4	6.473,6	21.227,3	15.684,0	5.543,3	-711,2	-1.641,6	930,4
maart	22.317,0	15.412,0	6.905,0	23.009,8	16.996,8	6.013,0	-692,8	-1.584,7	891,9
april	19.768,8	13.566,5	6.202,3	20.416,2	15.104,4	5.311,9	-647,4	-1.537,9	890,5
mei	20.015,8	13.981,5	6.034,3	20.929,6	15.308,4	5.621,2	-913,8	-1.326,9	413,2
juni	20.260,5	14.042,0	6.218,5	20.763,9	15.361,8	5.402,2	-503,4	-1.319,8	816,4
juli	19.434,3	13.131,0	6.303,3	19.607,4	14.283,3	5.324,1	-173,1	-1.152,3	979,2
aug.	17.910,0	12.771,2	5.138,8	19.419,0	13.985,7	5.433,3	-1.509,0	-1.214,5	-294,5
sep.	19.134,4	13.600,1	5.534,4	19.584,9	14.573,1	5.011,8	-450,5	-973,0	522,5
okt.	20.880,1	14.886,9	5.993,2	21.878,0	16.459,9	5.418,0	-997,9	-1.573,1	575,2
nov.	19.680,0	13.813,1	5.866,9	21.745,5	16.166,7	5.578,8	-2.065,5	-2.353,6	288,1
dec.	17.493,4	11.551,0	5.942,4	19.206,8	14.285,4	4.921,3	-1.713,4	-2.734,4	1.021,0
2013 jan.	19.087,8	13.750,5	5.337,4	21.100,2	15.256,3	5.843,9	-2.012,4	-1.505,8	-506,6
feb.	19.064,6	13.415,4	5.649,2	20.557,1	15.158,4	5.398,7	-1.492,5	-1.743,0	250,4
maart	21.191,0	15.040,9	6.150,0	22.515,3	16.793,7	5.721,6	-1.324,3	-1.752,8	428,5
april	20.503,9	14.349,5	6.154,4	21.119,2	15.325,3	5.793,9	-615,3	-975,8	360,5
mei	20.364,1	13.900,2	6.463,9	20.539,1	14.907,0	5.632,1	-175,0	-1.006,8	831,8
juni	19.860,4	13.956,6	5.903,8	20.353,4	14.958,4	5.395,1	-493,0	-1.001,8	508,7
juli	20.924,1	13.951,0	6.973,1	20.302,7	14.883,5	5.419,1	621,4	-932,5	1.554,0
aug.	17.018,8	11.802,1	5.216,7	18.352,0	13.100,5	5.251,6	-1.333,2	-1.298,4	-34,8
sep.	20.607,4	14.219,1	6.388,3	20.890,1	15.129,0	5.761,1	-282,7	-909,9	627,3
okt.	21.500,2	14.914,5	6.585,6	21.628,7	15.503,2	6.125,5	-128,5	-588,6	460,1
nov.	19.868,3	14.098,2	5.770,1	20.518,6	15.002,0	5.516,7	-650,3	-903,8	253,5
dec.	18.801,9	12.773,6	6.028,3	20.129,2	14.638,3	5.490,9	-1.327,3	-1.864,7	537,4
2014 jan.	19.787,5	14.225,0	5.562,5	21.185,3	14.909,4	6.275,9	-1.397,8	-684,4	-713,4
feb.	19.936,2	13.513,0	6.423,2	20.195,3	14.729,4	5.465,9	-259,1	-1.216,4	957,4
maart	21.047,6	14.754,4	6.293,3	21.833,3	15.745,8	6.087,4	-785,7	-991,5	205,8
april	21.034,4	14.447,7	6.586,7	21.044,6	14.995,3	6.049,3	-10,2	-547,6	537,4
mei	20.132,8	13.777,8	6.355,0	20.111,1	14.546,7	5.564,4	21,7	-768,9	790,6
juni	20.725,3	14.328,6	6.396,7	20.800,0	14.851,5	5.948,5	-74,7	-522,8	448,2
juli	20.827,8	14.106,1	6.721,7	20.385,6	14.532,9	5.852,6	442,2	-426,9	869,0
aug.	16.992,3	12.157,0	4.835,2	19.193,3	13.145,6	6.047,7	-2.201,0	-988,6	-1.212,4
sep.	21.818,2	15.425,1	6.393,1	22.151,3	15.723,8	6.427,5	-333,1	-298,7	-34,4
okt.	21.841,4	15.448,8	6.392,6	21.844,0	15.906,1	5.937,9	-2,6	-457,3	454,7
nov.	19.252,2	13.604,5	5.647,7	19.702,9	14.205,8	5.497,1	-450,7	-601,2	150,6
dec.	17.933,7	12.269,3	5.664,4	19.857,0	14.503,0	5.354,1	-1.923,3	-2.233,7	310,4
2015 jan. ^v	17.896,4	12.913,8	4.982,6	19.033,7	13.301,1	5.732,6	-1.137,3	-387,4	-750,0
feb. ^v	19.455,0	13.279,6	6.175,5	19.185,2	13.628,3	5.556,9	269,8	-348,7	618,5
maart ^v	21.190,2	14.953,6	6.236,7	22.459,5	15.128,6	7.330,9	-1.269,3	-175,0	-1.094,2
april ^v	20.505,1	14.323,3	6.181,8	20.654,6	14.424,4	6.230,2	-149,5	-101,0	-48,4
mei ^v	19.328,3	13.310,1	6.018,1	19.676,9	13.932,9	5.744,0	-348,6	-622,7	274,1
juni ^v	21.865,9	15.449,1	6.416,8	21.871,6	15.543,4	6.328,2	-5,7	-94,3	88,6
juli ^v	19.559,7	13.541,4	6.018,3	18.895,7	13.192,3	5.703,4	664,0	349,1	314,8
aug. ^v	16.447,7	11.935,1	4.512,6	17.162,3	11.568,3	5.594,0	-714,6	366,8	-1.081,4
sep. ^v	19.934,7	14.657,1	5.277,6	19.316,4	13.708,5	5.607,9	618,3	948,6	-330,3
okt. ^v	20.739,8	14.633,3	6.106,5	20.249,5	14.227,6	6.021,9	490,3	405,7	84,5

¹ Bijgeschatte resultaten - zie punt 6.2 van de methodologische nota (<http://www.nbb.be/pub/stats/foreign/foreign.htm?l=nl&tab=Method>).

1.2 BUITENLANDSE HANDEL VAN BELGIË VOLGENS HET NATIONALE CONCEPT: GECUMULEERD VERLOOP

(miljoenen euro)

		Uitvoer			Invoer			Handelsbalans		
		Totaal	Intra-EU ¹	Extra-EU	Totaal	Intra-EU ¹	Extra-EU	Totaal	Intra-EU ¹	Extra-EU
2011	jan.	18.347,7	13.008,3	5.339,5	19.838,5	14.078,2	5.760,3	-1.490,8	-1.070,0	-420,8
	jan.-feb.	37.720,4	26.387,8	11.332,7	39.750,0	28.940,4	10.809,6	-2.029,6	-2.552,7	523,1
	jan.-maart	59.984,2	42.083,8	17.900,5	62.644,7	45.766,1	16.878,6	-2.660,5	-3.682,4	1.021,9
	jan.-april	79.407,1	55.613,4	23.793,9	82.452,9	60.270,3	22.182,6	-3.045,8	-4.657,0	1.611,2
	jan.-mei	100.675,7	70.470,4	30.205,6	104.523,7	76.190,0	28.333,7	-3.848,0	-5.719,7	1.871,8
	jan.-juni	120.985,7	84.845,5	36.140,5	125.209,2	91.396,8	33.812,4	-4.223,5	-6.551,3	2.328,0
	jan.-juli	140.241,7	97.803,9	42.438,1	144.264,7	105.199,2	39.065,5	-4.023,0	-7.395,3	3.372,6
	jan.-aug.	157.777,6	110.416,7	47.361,2	164.088,4	119.357,8	44.730,6	-6.310,8	-8.941,1	2.630,6
	jan.-sep.	177.635,0	124.821,9	52.813,4	184.922,1	134.985,6	49.936,5	-7.287,1	-10.163,7	2.876,9
	jan.-okt.	197.263,4	138.477,7	58.786,0	204.727,9	149.547,9	55.180,0	-7.464,5	-11.070,2	3.606,0
	jan.-nov.	216.990,9	152.260,8	64.730,3	225.542,9	164.905,6	60.637,3	-8.552,0	-12.644,7	4.093,1
	jan.-dec.	235.103,1	164.596,9	70.506,4	245.787,3	179.959,9	65.827,4	-10.684,2	-15.362,9	4.679,1
2012	jan.	18.889,3	13.366,7	5.522,6	20.709,9	15.116,8	5.593,1	-1.820,6	-1.750,1	-70,5
	jan.-feb.	39.405,4	27.409,1	11.996,2	41.937,2	30.800,8	11.136,4	-2.531,8	-3.391,7	859,9
	jan.-maart	61.722,4	42.821,1	18.901,2	64.947,0	47.797,6	17.149,4	-3.224,6	-4.976,4	1.751,8
	jan.-april	81.491,2	56.387,6	25.103,5	85.363,2	62.902,0	22.461,3	-3.872,0	-6.514,3	2.642,3
	jan.-mei	101.507,0	70.369,1	31.137,8	106.292,8	78.210,4	28.082,5	-4.785,8	-7.841,2	3.055,5
	jan.-juni	121.767,5	84.411,1	37.356,3	127.056,7	93.572,2	33.484,7	-5.289,2	-9.161,0	3.871,9
	jan.-juli	141.201,8	97.542,1	43.659,6	146.664,1	107.855,5	38.808,8	-5.462,3	-10.313,3	4.851,1
	jan.-aug.	159.111,8	110.313,3	48.798,4	166.083,1	121.841,2	44.242,1	-6.971,3	-11.527,8	4.556,6
	jan.-sep.	178.246,2	123.913,4	54.332,8	185.668,0	136.414,3	49.253,9	-7.421,8	-12.500,8	5.079,1
	jan.-okt.	199.126,3	138.800,3	60.326,0	207.546,0	152.874,2	54.671,9	-8.419,7	-14.073,9	5.654,3
	jan.-nov.	218.806,3	152.613,4	66.192,9	229.291,5	169.040,9	60.250,7	-10.485,2	-16.427,5	5.942,4
	jan.-dec.	236.299,7	164.164,4	72.135,3	248.498,3	183.326,3	65.172,0	-12.198,6	-19.161,9	6.963,4
2013	jan.	19.087,8	13.750,5	5.337,4	21.100,2	15.256,3	5.843,9	-2.012,4	-1.505,8	-506,6
	jan.-feb.	38.152,4	27.165,9	10.986,6	41.657,3	30.414,7	11.242,6	-3.504,9	-3.248,8	-256,2
	jan.-maart	59.343,4	42.206,8	17.136,6	64.172,6	47.208,4	16.964,2	-4.829,2	-5.001,6	172,3
	jan.-april	79.847,3	56.556,3	23.291,0	85.291,8	62.533,7	22.758,1	-5.444,5	-5.977,4	532,8
	jan.-mei	100.211,4	70.456,5	29.754,9	105.830,9	77.440,7	28.390,2	-5.619,5	-6.984,2	1.364,6
	jan.-juni	120.071,8	84.413,1	35.658,7	126.184,3	92.399,1	33.785,3	-6.112,5	-7.986,0	1.873,3
	jan.-juli	140.995,9	98.364,1	42.631,8	146.487,0	107.282,6	39.204,4	-5.491,1	-8.918,5	3.427,3
	jan.-aug.	158.014,7	110.166,2	47.848,5	164.839,0	120.383,1	44.456,0	-6.824,3	-10.216,9	3.392,5
	jan.-sep.	178.622,1	124.385,3	54.236,8	185.729,1	135.512,1	50.217,1	-7.107,0	-11.126,8	4.019,8
	jan.-okt.	200.122,3	139.299,8	60.822,4	207.357,8	151.015,3	56.342,6	-7.235,5	-11.715,4	4.479,9
	jan.-nov.	219.990,6	153.398,0	66.592,5	227.876,4	166.017,3	61.859,3	-7.885,8	-12.619,2	4.733,4
	jan.-dec.	238.792,5	166.171,6	72.620,8	248.005,6	180.655,6	67.350,2	-9.213,1	-14.483,9	5.270,8
2014	jan.	19.787,5	14.225,0	5.562,5	21.185,3	14.909,4	6.275,9	-1.397,8	-684,4	-713,4
	jan.-feb.	39.723,7	27.738,0	11.985,7	41.380,6	29.638,8	11.741,8	-1.656,9	-1.900,8	244,0
	jan.-maart	60.771,3	42.492,4	18.279,0	63.213,9	45.384,6	17.829,2	-2.442,6	-2.892,3	449,8
	jan.-april	81.805,7	56.940,1	24.865,7	84.258,5	60.379,9	23.878,5	-2.452,8	-3.439,9	987,2
	jan.-mei	101.938,5	70.717,9	31.220,7	104.369,6	74.926,6	29.442,9	-2.431,1	-4.208,8	1.777,8
	jan.-juni	122.663,8	85.046,5	37.617,4	125.169,6	89.778,1	35.391,4	-2.505,8	-4.731,6	2.226,0
	jan.-juli	143.491,6	99.152,6	44.339,1	145.555,2	104.311,0	41.244,0	-2.063,6	-5.158,5	3.095,0
	jan.-aug.	160.483,9	111.309,6	49.174,3	164.748,5	117.456,6	47.291,7	-4.264,6	-6.147,1	1.882,6
	jan.-sep.	182.302,1	126.734,7	55.567,4	186.899,8	133.180,4	53.719,2	-4.597,7	-6.445,8	1.848,2
	jan.-okt.	204.143,5	142.183,5	61.960,0	208.743,8	149.086,5	59.657,1	-4.600,3	-6.903,1	2.302,9
	jan.-nov.	223.395,7	155.788,0	67.607,7	228.446,7	163.292,3	65.154,2	-5.051,0	-7.504,3	2.453,5
	jan.-dec.	241.329,4	168.057,3	73.272,1	248.303,7	177.795,3	70.508,3	-6.974,3	-9.738,0	2.763,9
2015	jan. v	17.896,4	12.913,8	4.982,6	19.033,7	13.301,1	5.732,6	-1.137,3	-387,4	-750,0
	jan.-feb. v	37.351,4	26.193,4	11.158,1	38.218,9	26.929,4	11.289,5	-867,5	-736,1	-131,5
	jan.-maart v	58.541,6	41.147,0	17.394,8	60.678,4	42.058,0	18.620,4	-2.136,8	-911,1	-1.225,7
	jan.-april v	79.046,7	55.470,3	23.576,6	81.333,0	56.482,4	24.850,6	-2.286,3	-1.012,1	-1.274,1
	jan.-mei v	98.375,0	68.780,4	29.594,7	101.009,9	70.415,3	30.594,6	-2.634,9	-1.634,8	-1.000,0
	jan.-juni v	120.240,9	84.229,5	36.011,5	122.881,5	85.958,7	36.922,8	-2.640,6	-1.729,1	-911,4
	jan.-juli v	139.800,6	97.770,9	42.029,8	141.777,2	99.151,0	42.626,2	-1.976,6	-1.380,0	-596,6
	jan.-aug. v	156.248,3	109.706,0	46.542,4	158.939,5	110.719,3	48.220,2	-2.691,2	-1.013,2	-1.678,0
	jan.-sep. v	176.183,0	124.363,1	51.820,0	178.255,9	124.427,8	53.828,1	-2.072,9	-64,6	-2.008,3
	jan.-okt. v	196.922,8	138.996,4	57.926,5	198.505,4	138.655,4	59.850,0	-1.582,6	341,1	-1.923,8

¹ Bijgeschatte resultaten - zie punt 6.2 van de methodologische nota (<http://www.nbb.be/pub/stats/foreign/foreign.htm?l=nl&tab=Method>).

1.3 BUITENLANDSE HANDEL VAN BELGIË VOLGENS HET NATIONALE CONCEPT: VERANDERINGSPERCENTAGES, GECUMULEERDE GEGEVENS

(veranderingspercentages ten opzichte van de overeenstemmende periode van het vorige jaar)

	Waarden ¹		Hoeveelheid		Eenheidswaarden		
	Uitvoer	Invoer	Uitvoer	Invoer	Uitvoer	Invoer	
2011	jan.	24,4	24,9	14,8	10,8	8,4	12,7
	jan.-feb.	25,7	25,5	14,1	11,4	10,2	12,6
	jan.-maart	24,0	24,8	11,2	10,4	11,5	13,0
	jan.-april	21,7	22,1	9,4	8,1	11,2	12,9
	jan.-mei	23,2	23,8	10,9	9,9	11,1	12,7
	jan.-juni	19,8	21,4	8,3	8,2	10,7	12,2
	jan.-juli	18,8	20,4	7,4	7,4	10,6	12,2
	jan.-aug.	17,9	20,6	6,6	7,4	10,7	12,2
	jan.-sep.	16,2	19,6	5,2	6,7	10,5	12,1
	jan.-okt.	15,0	18,0	4,2	5,3	10,4	12,0
	jan.-nov.	14,2	16,9	3,5	4,6	10,4	11,8
	jan.-dec.	13,5	16,1	3,2	4,2	10,0	11,4
2012	jan.	3,0	4,4	-1,8	-2,1	4,8	6,7
	jan.-feb.	4,5	5,5	-0,7	-1,7	5,2	7,4
	jan.-maart	2,9	3,7	-1,7	-3,4	4,7	7,4
	jan.-april	2,6	3,6	-1,9	-3,3	4,7	7,1
	jan.-mei	0,8	1,7	-3,3	-4,6	4,3	6,6
	jan.-juni	0,7	1,5	-3,1	-4,2	3,9	6,0
	jan.-juli	0,7	1,7	-2,8	-3,8	3,7	5,7
	jan.-aug.	0,9	1,2	-2,4	-4,0	3,4	5,5
	jan.-sep.	0,3	0,4	-2,9	-4,6	3,3	5,3
	jan.-okt.	1,0	1,4	-2,2	-3,4	3,2	5,0
	jan.-nov.	0,8	1,7	-2,0	-2,9	2,9	4,7
	jan.-dec.	0,5	1,2	-2,2	-3,2	2,8	4,5
2013	jan.	1,1	1,9	-0,7	-0,5	1,8	2,4
	jan.-feb.	-3,2	-0,7	-3,8	-1,8	0,7	1,2
	jan.-maart	-3,9	-1,2	-4,6	-2,2	0,8	1,0
	jan.-april	-2,0	-0,1	-2,2	-0,8	0,2	0,7
	jan.-mei	-1,3	-0,4	-1,2	-0,7	-0,1	0,3
	jan.-juni	-1,4	-0,7	-1,4	-1,1	0,0	0,4
	jan.-juli	-0,1	-0,1	-0,1	-0,1	0,0	0,0
	jan.-aug.	-0,7	-0,7	-0,7	-0,3	0,0	-0,4
	jan.-sep.	0,2	0,0	0,3	0,5	-0,1	-0,4
	jan.-okt.	0,5	-0,1	0,8	0,8	-0,3	-0,9
	jan.-nov.	0,5	-0,6	0,9	0,3	-0,4	-0,9
	jan.-dec.	1,1	-0,2	1,5	0,6	-0,4	-0,8
2014	jan.	3,7	0,4	5,7	2,7	-2,0	-2,2
	jan.-feb.	4,1	-0,7	5,5	0,7	-1,3	-1,3
	jan.-maart	2,4	-1,5	3,8	0,2	-1,4	-1,7
	jan.-april	2,4	-1,2	3,8	1,0	-1,3	-2,1
	jan.-mei	1,7	-1,4	2,8	0,5	-1,0	-1,9
	jan.-juni	2,2	-0,8	3,1	1,0	-0,9	-1,8
	jan.-juli	1,8	-0,6	2,6	1,0	-0,8	-1,6
	jan.-aug.	1,6	-0,1	2,3	1,4	-0,8	-1,4
	jan.-sep.	2,1	0,6	2,8	2,2	-0,7	-1,5
	jan.-okt.	2,0	0,7	2,3	1,9	-0,3	-1,2
	jan.-nov.	1,6	0,3	1,6	1,4	-0,1	-1,2
	jan.-dec.	1,1	0,1	1,4	1,7	-0,3	-1,5
2015	jan. v	-9,6	-10,2	-8,0	-5,5	-1,7	-4,9
	jan.-feb. v	-6,0	-7,6	-4,3	-4,5	-1,7	-3,3
	jan.-maart v	-3,7	-4,0	-2,2	-2,1	-1,5	-1,9
	jan.-april v	-3,4	-3,5	-3,0	-2,9	-0,3	-0,5
	jan.-mei v	-3,5	-3,2	-3,7	-3,5	0,2	0,3
	jan.-juni v	-2,0	-1,8	-2,6	-2,5	0,6	0,7
	jan.-juli v	-2,6	-2,6	-3,3	-3,3	0,7	0,7
	jan.-aug. v	-2,6	-3,5	-3,1	-3,9	0,5	0,4
	jan.-sep. v	-3,4	-4,6	-3,4	-4,5	0,1	-0,1
	jan.-okt. v	-2,9	-4,7	-2,5	-4,5	-0,3	-0,2

¹ Bijgeschatte resultaten - zie punt 6.2 van de methodologische nota (<http://www.nbb.be/pub/stats/foreign/foreign.htm?l=nl&tab=Method>).

1.4 BUITENLANDSE HANDEL VAN BELGIË VOLGENS HET NATIONALE CONCEPT NAAR PARTNERLAND: MAANDELIJKSE CIJFERS

(voorlopige cijfers)

	2015						Handelsbalans Totaal miljoenen eu- ro's
	okt.						
	Uitvoer			Invoer			
	Totaal	Verandering t.o.v. dezelfde pe- riode van het vorige jaar		Totaal	Verandering t.o.v. dezelfde pe- riode van het vorige jaar		
miljoenen eu- ro's ¹	in pct.	miljoenen eu- ro's	miljoenen eu- ro's ¹	in pct.	miljoenen eu- ro's	miljoenen eu- ro's	
Algemeen totaal	20.739,8	-5,0	-1.100,8	20.249,5	-7,3	-1.594,6	490,3
Europa	15.532,7	-5,9	-972,1	15.549,8	-10,6	-1.834,0	-17,1
Europese Unie	14.633,3	-5,3	-815,7	14.233,8	-10,5	-1.673,4	399,5
Economische en Monetaire Unie	11.543,5	-6,5	-807,8	11.710,7	-12,4	-1.665,3	-167,2
Frankrijk	3.291,6	-12,0	-448,0	2.216,6	-15,9	-420,6	1.075,0
Luxemburg	401,8	-11,6	-52,7	212,3	25,3	42,8	189,5
Nederland	2.364,0	-8,5	-218,8	4.162,5	-20,9	-1.098,5	-1.798,5
Duitsland	3.175,2	-5,6	-187,6	3.025,4	-7,9	-260,6	149,8
Italië	871,0	11,1	87,3	946,4	9,1	79,1	-75,4
Ierland	129,8	11,3	13,2	237,6	12,4	26,2	-107,8
Griekenland	105,1	14,2	13,1	24,9	6,9	1,6	80,2
Portugal	103,4	-5,0	-5,4	91,5	-8,3	-8,3	11,9
Spanje	535,2	-1,5	-8,3	417,4	1,4	5,6	117,8
Finland	118,6	1,3	1,5	94,5	-8,3	-8,6	24,1
Oostenrijk	207,3	-10,9	-25,3	122,5	-18,9	-28,5	84,8
Slovenië	35,6	10,9	3,5	15,3	-29,2	-6,3	20,3
Malta	6,6	-10,8	-0,8	4,0	81,8	1,8	2,6
Cyprus	12,1	4,3	0,5	8,5	46,5	2,7	3,6
Slowakije	82,3	16,2	11,5	64,5	-11,0	-8,0	17,8
Estland	18,4	-19,6	-4,5	12,3	-22,1	-3,5	6,1
Letland	32,1	38,4	8,9	25,4	156,6	15,5	6,7
Litouwen	53,4	9,4	4,6	29,2	5,4	1,5	24,2
Andere landen van de Europese Unie	3.089,9	-0,3	-8,1	2.523,1	-0,3	-6,8	566,8
Verenigd Koninkrijk	1.588,4	-7,5	-128,0	1.221,6	6,0	69,3	366,8
Denemarken	159,1	2,8	4,4	77,5	-15,0	-13,7	81,6
Zweden	402,1	20,9	69,6	454,6	-2,9	-13,4	-52,5
Polen	453,1	4,0	17,5	267,3	-8,1	-23,6	185,8
Tsjechië	194,2	-1,4	-2,7	263,4	-7,8	-22,4	-69,2
Hongarije	122,5	2,3	2,8	99,1	-1,5	-1,5	23,4
Bulgarije	45,3	15,0	5,9	57,2	2,1	1,2	-11,9
Roemenië	101,7	16,4	14,3	68,2	-8,6	-6,4	33,5
Kroatië	23,5	51,6	8,0	8,0	-20,8	-2,1	15,5
Overige Europese landen	899,3	-14,9	-157,3	1.316,0	-10,9	-161,3	-416,7
Noorwegen	97,3	-12,9	-14,4	327,3	-6,1	-21,4	-230,0
Zwitserland	311,7	-0,2	-0,5	217,6	1,0	2,1	94,1
Turkije	241,1	-23,1	-72,6	154,9	-2,9	-4,7	86,2
Rusland	169,8	-19,9	-42,3	548,2	-20,0	-137,5	-378,4
Andere Europese landen	79,5	-25,6	-27,4	68,0	0,2	0,1	11,5
Afrika	582,3	-17,4	-122,3	566,3	11,2	56,9	16,0
Algerije	69,6	26,6	14,6	7,3	97,3	3,6	62,3
Tunesië	21,7	7,4	1,5	13,3	4,7	0,6	8,4
Congo (Dem.Rep.)	21,4	-4,0	-0,9	21,6	22,7	4,0	-0,2
Ruanda	3,8	11,8	0,4	0,5	25,0	0,1	3,3
Angola	8,2	-37,9	-5,0	42,5	56,2	15,3	-34,3
Zuid-Afrika	81,9	-6,0	-5,2	145,2	28,5	32,2	-63,3
Andere Afrikaanse landen	375,6	-25,4	-127,7	335,9	0,3	1,1	39,7
Amerika	1.781,5	9,0	146,9	1.597,4	1,6	25,6	184,1
Verenigde Staten van Amerika	1.284,9	11,8	136,1	1.010,4	12,9	115,6	274,5
Canada	137,6	18,7	21,7	85,8	-55,1	-105,1	51,8
Mexico	72,0	24,6	14,2	154,2	70,8	63,9	-82,2
Colombia	30,3	57,8	11,1	16,6	-36,4	-9,5	13,7
Brazilië	136,4	-27,9	-52,8	121,5	5,5	6,3	14,9
Argentinië	19,5	29,1	4,4	20,3	-23,4	-6,2	-0,8
Andere Amerikaanse landen	100,9	14,0	12,4	188,6	-17,2	-39,3	-87,7
Azië	2.410,2	-4,6	-117,3	2.434,4	6,0	136,9	-24,2
Iran	20,9	8,8	1,7	0,5	150,0	0,3	20,4
Israël	149,9	-24,5	-48,6	53,3	-20,2	-13,5	96,6
Saudi-Arabië	93,8	9,7	8,3	72,7	-8,1	-6,4	21,1
Verenigde Arabische Emiraten	298,1	-1,1	-3,2	228,4	11,8	24,1	69,7
India	612,6	32,3	149,7	265,3	11,8	28,0	347,3
Thailand	65,7	-9,4	-6,8	85,9	4,4	3,6	-20,2

1.4 BUITENLANDSE HANDEL VAN BELGIË VOLGENS HET NATIONALE CONCEPT NAAR PARTNERLAND: MAANDELIJKSE CIJFERS (VERVOLG)

(voorlopige cijfers)

	2015						
	okt.						
	Uitvoer			Invoer			Handelsba- lans
	Totaal	Verandering t.o.v. dezelfde pe- riode van het vorige jaar		Totaal	Verandering t.o.v. dezelfde pe- riode van het vorige jaar		Totaal
miljoenen eu- ro's ¹	in pct.	miljoenen eu- ro's	miljoenen eu- ro's ¹	in pct.	miljoenen eu- ro's	miljoenen eu- ro's	
Singapore	81,0	-2,3	-1,9	71,4	1,7	1,2	9,6
China	407,5	-16,0	-77,7	574,0	3,7	20,4	-166,5
Zuid-Korea	96,4	-35,6	-53,4	88,8	-20,2	-22,5	7,6
Japan	157,3	-16,4	-30,8	477,8	-0,1	-0,6	-320,5
Taiwan	33,9	-9,6	-3,6	47,0	21,1	8,2	-13,1
Hongkong	110,8	-18,5	-25,2	82,6	58,9	30,6	28,2
Andere Aziatische landen	282,2	-8,4	-26,0	386,7	19,8	63,8	-104,5
Australië en Oceanië	114,3	5,4	5,9	82,9	9,7	7,3	31,4
Australië	97,3	6,3	5,8	46,6	4,0	1,8	50,7
Nieuw-Zeeland	13,2	3,1	0,4	27,2	23,1	5,1	-14,0
Andere Oceanische landen	3,8	-7,3	-0,3	9,1	4,6	0,4	-5,3
Overige	318,8	-11,6	-41,9	18,7	228,1	13,0	300,1

¹ Bijgeschatte resultaten - zie punt 6.2 van de methodologische nota (<http://www.nbb.be/pub/stats/foreign/foreign.htm?l=nl&tab=Method>).

1.5 BUITENLANDSE HANDEL VAN BELGIË VOLGENS HET NATIONALE CONCEPT NAAR PARTNERLAND: GECUMULEERDE CIJFERS

(voorlopige cijfers)

	2015						Handelsbalans Totaal
	okt.						
	Uitvoer			Invoer			
	Totaal	Verandering t.o.v. dezelfde periode van het vorige jaar		Totaal	Verandering t.o.v. dezelfde periode van het vorige jaar		
miljoenen euro's ¹	in pct.	miljoenen euro's	miljoenen euro's ¹	in pct.	miljoenen euro's	miljoenen euro's	
Algemeen totaal	196.922,8	-3,5	-7.220,3	198.505,4	-4,9	-10.238,9	-1.582,6
Europa	147.633,0	-3,5	-5.329,6	151.748,0	-7,4	-12.079,2	-4.115,0
Europese Unie	138.996,5	-2,2	-3.187,5	138.677,6	-7,0	-10.425,3	318,9
Economische en Monetaire Unie	110.317,8	-3,7	-4.267,4	115.329,3	-8,3	-10.424,8	-5.011,5
Frankrijk	30.524,3	-6,7	-2.204,1	22.325,0	-6,1	-1.460,6	8.199,3
Luxemburg	4.086,2	-3,4	-144,9	2.252,4	22,9	419,3	1.833,8
Nederland	23.291,9	-4,7	-1.139,0	42.567,1	-16,6	-8.495,5	-19.275,2
Duitsland	30.784,1	-5,6	-1.838,9	29.370,4	-5,2	-1.620,4	1.413,7
Italië	8.248,8	10,6	787,5	8.044,6	11,8	845,7	204,2
Ierland	1.157,5	5,7	62,0	2.168,6	15,7	293,9	-1.011,1
Griekenland	795,5	1,6	12,7	260,7	17,2	38,2	534,8
Portugal	1.010,9	7,5	70,6	809,7	-12,0	-110,0	201,2
Spanje	5.150,0	2,6	128,5	4.094,1	2,3	90,5	1.055,9
Finland	1.095,6	-2,9	-32,4	880,6	-17,7	-190,1	215,0
Oostenrijk	2.002,2	-4,1	-85,9	1.183,0	-10,2	-134,4	819,2
Slovenië	304,3	-2,0	-6,2	168,7	7,9	12,3	135,6
Malta	66,9	-17,2	-13,9	33,5	17,1	4,9	33,4
Cyprus	134,9	15,6	18,2	70,8	-10,0	-7,9	64,1
Slowakije	759,2	15,9	103,9	648,1	-1,5	-9,6	111,1
Estland	190,5	-6,2	-12,5	116,9	-35,1	-63,2	73,6
Letland	253,5	33,7	63,9	93,7	-8,1	-8,3	159,8
Litouwen	460,8	-7,5	-37,2	240,9	-11,0	-29,9	219,9
Andere landen van de Europese Unie	28.678,8	3,9	1.079,9	23.348,3	0,0	0,9	5.330,5
Verenigd Koninkrijk	15.344,0	2,4	364,6	10.956,6	1,5	156,7	4.387,4
Denemarken	1.434,9	-2,1	-31,5	804,8	-23,2	-243,4	630,1
Zweden	3.273,1	12,6	365,8	4.029,2	-0,2	-7,2	-756,1
Polen	4.145,6	4,7	186,5	2.604,4	-1,9	-49,8	1.541,2
Tsjechië	1.826,9	0,0	0,2	2.455,1	2,6	62,6	-628,2
Hongarije	1.167,9	5,5	61,3	1.071,7	7,4	73,7	96,2
Bulgarije	418,5	12,2	45,5	688,0	-1,7	-12,0	-269,5
Roemenië	878,9	6,6	54,4	630,9	-0,2	-1,0	248,0
Kroatië	189,5	21,5	33,5	85,1	18,9	13,5	104,4
Overige Europese landen	8.636,8	-19,9	-2.141,9	13.070,6	-11,2	-1.656,1	-4.433,8
Noorwegen	951,0	-8,4	-87,0	3.090,7	-8,3	-280,1	-2.139,7
Zwitserland	2.836,2	-13,6	-447,4	2.076,0	-8,9	-203,7	760,2
Turkije	2.534,6	-7,3	-199,5	1.563,4	-0,7	-11,3	971,2
Rusland	1.573,2	-29,8	-669,1	5.730,6	-16,4	-1.120,3	-4.157,4
Andere Europese landen	741,6	-49,9	-738,9	609,6	-6,2	-40,6	132,0
Afrika	5.749,0	-6,7	-415,2	5.250,2	-4,1	-227,2	498,8
Algerije	583,2	-4,2	-25,6	132,8	-55,6	-166,5	450,4
Tunesië	191,1	-8,8	-18,4	117,1	-16,2	-22,7	74,0
Congo (Dem.Rep.)	212,8	8,1	15,9	182,5	2,0	3,6	30,3
Rwanda	27,6	7,8	2,0	4,1	-8,9	-0,4	23,5
Angola	87,2	-41,7	-62,3	427,2	-1,9	-8,4	-340,0
Zuid-Afrika	744,6	-0,3	-2,1	1.283,4	13,4	151,9	-538,8
Andere Afrikaanse landen	3.902,5	-7,7	-324,6	3.102,9	-5,6	-185,2	799,6
Amerika	15.520,1	6,1	890,2	16.341,9	9,9	1.466,2	-821,8
USA	11.185,2	13,4	1.320,1	9.656,9	9,0	800,9	1.528,3
Canada	1.028,0	-11,2	-129,3	1.874,2	6,9	120,2	-846,2
Mexico	643,7	14,3	80,5	1.409,4	71,0	585,3	-765,7
Colombia	177,4	-1,0	-1,8	183,8	-16,5	-36,4	-6,4
Brazilië	1.364,9	-20,8	-357,5	1.387,7	30,3	322,7	-22,8
Argentinië	216,0	-6,0	-13,7	175,9	47,3	56,5	40,1
Andere Amerikaanse landen	905,0	-0,8	-7,6	1.653,9	-18,8	-383,4	-748,9
Azië	23.998,7	-6,1	-1.567,2	24.139,1	2,5	594,6	-140,4
Iran	241,5	29,8	55,5	5,4	-6,9	-0,4	236,1
Israël	1.373,0	-13,4	-213,1	778,6	-16,7	-156,4	594,4
Saudi-Arabië	1.011,6	22,0	182,3	738,6	5,6	38,9	273,0
Verenigde Arabische Emiraten	2.371,2	-3,3	-82,3	2.190,6	20,7	376,0	180,6
India	6.278,7	-6,5	-439,2	2.577,9	-2,5	-65,6	3.700,8
Thailand	634,2	3,0	18,4	904,5	17,6	135,4	-270,3

1.5 BUITENLANDSE HANDEL VAN BELGIË VOLGENS HET NATIONALE CONCEPT NAAR PARTNERLAND: GECUMULEERDE CIJFERS (VERVOLG)

(voorlopige cijfers)

	2015						
	okt.						
	Uitvoer			Invoer			Handelsba-
	Totaal	Verandering t.o.v. dezelfde pe- riode van het vorige jaar		Totaal	Verandering t.o.v. dezelfde pe- riode van het vorige jaar		Totaal
miljoenen eu- ro's ¹	in pct.	miljoenen eu- ro's	miljoenen eu- ro's ¹	in pct.	miljoenen eu- ro's	miljoenen eu- ro's	
Singapore	782,1	-7,7	-64,9	829,9	-6,8	-61,0	-47,8
China	3.928,0	-15,9	-745,2	5.931,4	7,2	398,0	-2.003,4
Zuid-Korea	952,0	-6,2	-62,5	904,1	-33,0	-445,2	47,9
Japan	1.620,6	-3,8	-64,9	4.574,6	-1,7	-78,2	-2.954,0
Taiwan	389,1	1,4	5,2	478,3	13,1	55,5	-89,2
Hongkong	1.831,0	-10,0	-203,8	880,5	5,4	45,4	950,5
Andere Aziatische landen	2.585,2	1,9	47,0	3.344,9	11,8	352,6	-759,7
Australië en Oceanië	1.138,2	4,3	46,6	894,3	-7,8	-75,5	243,9
Australië	959,4	3,7	34,5	547,3	-12,4	-77,2	412,1
Nieuw-Zeeland	146,6	15,2	19,3	252,1	-1,4	-3,7	-105,5
Andere Oceanische landen	32,2	-18,9	-7,5	94,9	6,0	5,4	-62,7
Overige	2.883,6	-22,7	-845,4	131,8	172,9	83,5	2.751,8

¹ Bijgeschatte resultaten - zie punt 6.2 van de methodologische nota (<http://www.nbb.be/pub/stats/foreign/foreign.htm?l=nl&tab=Method>).

1.6 BUITENLANDSE HANDEL VAN BELGIË VOLGENS HET NATIONAL CONCEPT NAAR AFDELINGEN VAN HET GEHARMONISEERD SYSTEEM: MAANDELIJKSE CIJFERS

(voorlopige cijfers)

		2015						
		okt.						
		Uitvoer			Invoer			Handelsbalans
		Total	Verandering t.o.v. dezelfde periode van het vorige jaar	Totaal	Verandering t.o.v. dezelfde periode van het vorige jaar	Totaal		
		miljoenen euro's ¹	in pct.	miljoenen euro's	miljoenen euro's ¹	in pct.	miljoenen euro's	
Algemeen totaal		20.739,8	-5,0	-1.100,8	20.249,5	-7,3	-1.594,5	490,3
I	Levende dieren en producten van het dierenrijk	557,7	-4,8	-28,0	498,6	-4,8	-25,1	59,1
II	Producten van het plantenrijk	527,9	-4,6	-25,5	656,8	-3,4	-23,2	-128,9
III	Vetten, oliën, was (dierlijke of plantaardige)	126,4	2,7	3,3	122,8	-16,2	-23,8	3,6
IV	Producten van de voedselindustrie; dranken en tabak	1.366,7	4,4	57,2	1.028,1	-2,1	-21,9	338,6
V	Minerale producten	1.820,1	-29,9	-776,0	2.902,1	-28,3	-1.145,4	-1.082,0
VI	Producten van de chemische en aanverwante industrieën	3.619,8	-7,9	-308,8	2.932,2	-4,9	-152,6	687,6
VII	Kunststof en rubber	1.776,2	-5,0	-92,7	1.157,9	0,0	0,5	618,3
VIII	Huiden, vellen en leder	70,6	8,8	5,7	68,0	19,3	11,0	2,6
IX	Hout en houtskool; kurk en kurkwaren; vlechtwerk	153,7	0,1	0,1	191,7	-1,1	-2,1	-38,0
X	Houtpulp; papier en karton; alsmede artikelen daarvan	345,2	3,9	13,0	331,8	-7,9	-28,3	13,4
XI	Textielstoffen en textielwaren	636,6	-2,3	-15,3	553,4	-2,7	-15,6	83,2
XII	Schoeisel; hoofddeksels; paraplu's, e.d.	35,3	-9,0	-3,5	63,2	-10,0	-7,0	-27,9
XIII	Werken van steen, cement; keramische producten; glas	255,5	3,6	8,8	211,3	-4,5	-9,9	44,2
XIV	Parels, edelstenen, edele metalen; munten	1.308,3	3,3	41,3	1.316,4	1,4	17,7	-8,1
XV	Onedele metalen en werken	1.685,4	-10,9	-206,4	1.495,7	-12,0	-204,7	189,7
XVI	Machines, toestellen, toestellen voor beeld en geluid en electrotechnisch materieel	2.374,7	4,6	105,3	2.928,7	-2,1	-62,8	-554,0
XVII	Vervoermaterieel	2.531,3	2,8	69,7	2.578,4	5,5	135,1	-47,1
XVIII	Optische en precisie-instrumenten; fotografie; uurwerken; muziekinstrumenten	694,8	6,3	41,3	619,5	3,5	20,8	75,3
XIX	Wapens en munitie	22,0	-49,8	-21,8	13,3	-48,6	-12,6	8,7
XX	Diverse goederen en producten	308,9	3,3	9,8	367,6	-10,4	-42,5	-58,7
XXI	Kunstvoorwerpen ²	522,6	4,1	20,4	212,3	-0,9	-2,0	310,3

¹ Bijgeschatte resultaten - zie punt 6.2 van de methodologische nota (<http://www.nbb.be/pub/stats/foreign/foreign.htm?l=nl&tab=Method>).

² Omvat onder meer de goederen onder geheimhouding.

1.7 BUITENLANDSE HANDEL VAN BELGIË VOLGENS HET NATIONAL CONCEPT NAAR AFDELINGEN VAN HET GEHARMONISEERD SYSTEEM: GECUMULEERDE CIJFERS

(voorlopige cijfers)

		2015						
		okt.						
		Uitvoer			Invoer			Handelsbalans
		Totaal	Verandering t.o.v. dezelfde periode van het vorige jaar	Totaal	Verandering t.o.v. dezelfde periode van het vorige jaar	Totaal	Totaal	
		miljoenen euro's ¹	in pct.	miljoenen euro's	miljoenen euro's ¹	in pct.	miljoenen euro's	
Algemeen totaal		196.922,8	-3,5	-7.220,3	198.505,4	-4,9	-10.238,4	-1.582,6
I	Levende dieren en producten van het dierenrijk	5.386,3	-6,3	-363,1	4.704,4	-7,6	-385,5	681,9
II	Producten van het plantenrijk	5.083,3	-0,4	-19,0	6.643,0	-0,1	-8,1	-1.559,7
III	Vetten, oliën, was (dierlijke of plantaardige)	1.103,0	-4,7	-54,7	1.267,3	-7,9	-108,7	-164,3
IV	Producten van de voedselindustrie; dranken en tabak	12.180,6	5,1	587,4	9.260,1	1,9	176,5	2.920,5
V	Minerale producten	18.871,3	-23,5	-5.785,6	31.341,1	-23,0	-9.376,0	-12.469,8
VI	Producten van de chemische en aanverwante industrieën	34.562,5	-3,8	-1.349,6	28.377,9	0,0	-4,6	6.184,6
VII	Kunststof en rubber	17.245,0	0,0	-6,7	10.793,8	-2,6	-287,6	6.451,2
VIII	Huiden, vellen en leder	689,7	11,6	71,9	606,4	1,0	6,1	83,3
IX	Hout en houtskool; kurk en kurkwaren; vlechtwerk	1.538,7	5,5	80,6	1.832,1	1,2	22,4	-293,4
X	Houtpulp; papier en karton; alsmede artikelen daarvan	3.147,4	4,7	140,5	3.185,8	-5,4	-182,9	-38,4
XI	Textielstoffen en textielwaren	5.827,4	4,5	250,0	5.458,4	-5,5	-315,8	369,0
XII	Schoeisel; hoofddeksels; paraplu's, e.d.	477,5	7,8	34,6	922,6	-10,1	-103,9	-445,1
XIII	Werken van steen, cement; keramische producten; glas	2.257,4	-3,5	-83,1	2.029,4	-2,8	-58,7	228,0
XIV	Parels, edelstenen, edele metalen; munten	13.155,5	-9,3	-1.354,7	13.303,3	-2,0	-276,5	-147,8
XV	Onedele metalen en werken	16.694,9	-0,5	-92,5	15.224,5	-1,4	-224,5	1.470,4
XVI	Machines, toestellen, toestellen voor beeld en geluid en electrotechnisch materieel	22.081,7	4,4	921,6	27.116,1	-0,5	-137,2	-5.034,4
XVII	Vervoermaterieel	22.232,7	-4,2	-983,0	24.403,3	2,8	670,4	-2.170,6
XVIII	Optische en precisie-instrumenten; fotografie; uurwerken; muziekinstrumenten	6.543,6	11,7	684,4	6.305,9	9,0	520,3	237,7
XIX	Wapens en munitie	291,3	3,0	8,4	117,8	-9,3	-12,1	173,5
XX	Diverse goederen en producten	2.531,0	2,4	59,5	3.381,0	-6,9	-249,3	-850,0
XXI	Kunstvoorwerpen ²	5.021,2	0,6	31,9	2.231,3	4,6	97,6	2.789,9

¹ Bijgeschatte resultaten - zie punt 6.2 van de methodologische nota (<http://www.nbb.be/pub/stats/foreign/foreign.htm?l=nl&tab=Method>).

² Omvat onder meer de goederen onder geheimhouding.

2. COMMUNAUTAIR CONCEPT

2.1 BUITENLANDSE HANDEL VAN BELGIË VOLGENS HET COMMUNAUTAIRE CONCEPT: MAANDELIJKS VERLOOP

(miljoenen euro)

	Uitvoer			Invoer			Handelsbalans		
	Totaal	Intra-EU ¹	Extra-EU	Totaal	Intra-EU ¹	Extra-EU	Totaal	Intra-EU ¹	Extra-EU
2011 jan.	26.829,3	19.616,0	7.213,3	26.971,1	17.782,3	9.188,7	-141,8	1.833,6	-1.975,4
feb.	28.053,1	20.134,8	7.918,3	27.330,4	18.893,5	8.436,9	722,7	1.241,3	-518,6
maart	32.238,9	23.417,3	8.821,6	31.337,5	21.313,9	10.023,6	901,4	2.103,4	-1.202,0
april	27.618,8	19.919,3	7.699,5	26.792,5	18.134,3	8.658,2	826,3	1.784,9	-958,6
mei	30.267,3	22.021,4	8.245,9	29.849,5	20.049,5	9.800,0	417,8	1.971,9	-1.554,1
juni	29.390,4	21.586,4	7.804,1	28.521,2	19.593,4	8.927,8	869,2	1.992,9	-1.123,7
juli	27.463,3	19.340,5	8.122,8	25.938,3	17.330,5	8.607,8	1.525,0	2.010,0	-485,0
aug.	26.630,4	19.218,6	7.411,7	26.937,6	17.627,1	9.310,4	-307,2	1.591,5	-1.898,7
sep.	29.333,6	21.771,0	7.562,6	28.608,7	19.783,3	8.825,3	724,9	1.987,7	-1.262,7
okt.	28.725,2	20.429,9	8.295,4	27.405,4	18.372,5	9.032,9	1.319,8	2.057,4	-737,6
nov.	28.753,8	20.388,1	8.365,7	28.587,0	19.536,8	9.050,3	166,8	851,3	-684,5
dec.	26.644,9	18.199,4	8.445,5	27.169,4	18.594,7	8.574,7	-524,5	-395,2	-129,2
2012 jan.	27.308,6	19.439,6	7.869,0	27.459,0	18.541,1	8.917,9	-150,4	898,4	-1.048,8
feb.	29.597,6	20.566,2	9.031,4	28.751,4	19.520,2	9.231,2	846,2	1.046,0	-199,8
maart	32.744,9	22.805,9	9.939,1	31.559,9	21.464,8	10.095,0	1.185,0	1.341,0	-155,9
april	28.717,0	19.804,9	8.912,0	27.729,6	18.820,0	8.909,6	987,4	985,0	2,4
mei	29.345,5	20.436,6	8.908,9	29.012,5	19.291,2	9.721,3	333,0	1.145,4	-812,4
juni	29.968,6	20.664,7	9.303,9	28.734,2	19.505,1	9.229,0	1.234,4	1.159,5	74,9
juli	28.982,6	19.865,2	9.117,4	27.884,9	18.352,0	9.532,8	1.097,7	1.513,1	-415,4
aug.	26.918,6	19.174,1	7.744,5	26.962,5	17.684,0	9.278,6	-43,9	1.490,2	-1.534,1
sep.	28.091,8	20.267,8	7.824,0	26.843,5	18.302,5	8.541,1	1.248,3	1.965,3	-717,1
okt.	30.376,0	21.621,7	8.754,3	29.863,6	20.475,5	9.388,1	512,4	1.146,2	-633,8
nov.	29.742,7	21.019,1	8.723,6	30.643,7	21.023,7	9.620,0	-901,0	-4,6	-896,4
dec.	25.531,9	17.386,3	8.145,6	26.343,4	17.964,6	8.378,8	-811,5	-578,3	-233,2
2013 jan.	28.527,6	20.542,0	7.985,6	28.625,7	18.674,3	9.951,4	-98,1	1.867,7	-1.965,8
feb.	28.123,4	19.834,4	8.289,1	28.065,2	19.212,8	8.852,4	58,2	621,5	-563,3
maart	31.012,6	21.943,7	9.068,8	30.934,7	21.203,8	9.730,9	77,9	739,9	-662,0
april	30.280,1	21.254,0	9.026,1	29.077,7	19.311,4	9.766,3	1.202,4	1.942,6	-740,2
mei	30.149,4	20.944,4	9.205,0	28.291,3	18.842,2	9.449,1	1.858,1	2.102,2	-244,1
juni	28.405,4	20.033,5	8.371,9	27.436,0	18.180,5	9.255,5	969,4	1.852,9	-883,6
juli	30.854,9	20.884,0	9.971,0	28.580,7	19.069,8	9.510,9	2.274,2	1.814,2	460,1
aug.	25.764,9	17.783,4	7.981,5	25.449,2	16.580,4	8.868,8	315,7	1.203,0	-887,3
sep.	31.008,2	21.845,4	9.162,8	28.260,1	18.746,4	9.513,7	2.748,1	3.099,0	-350,8
okt.	31.588,2	21.876,5	9.711,7	30.382,8	19.489,5	10.893,3	1.205,4	2.387,0	-1.181,6
nov.	29.630,4	20.819,9	8.810,5	28.066,6	18.900,4	9.166,2	1.563,8	1.919,5	-355,6
dec.	27.008,1	18.694,6	8.313,5	27.147,4	17.877,2	9.270,2	-139,3	817,3	-956,6
2014 jan.	28.998,0	21.005,3	7.992,6	28.676,5	18.307,4	10.369,1	321,5	2.698,0	-2.376,5
feb.	28.912,3	20.088,5	8.823,8	27.676,3	18.371,8	9.304,5	1.236,0	1.716,7	-480,7
maart	31.117,1	22.057,5	9.059,6	30.015,3	19.800,6	10.214,7	1.101,8	2.256,9	-1.155,2
april	30.402,0	21.174,6	9.227,4	28.698,6	18.519,1	10.179,5	1.703,4	2.655,5	-952,0
mei	29.558,1	20.532,9	9.025,3	27.772,0	18.425,4	9.346,6	1.786,1	2.107,4	-321,3
juni	29.875,7	21.078,5	8.797,2	28.590,0	18.425,4	10.164,6	1.285,7	2.653,1	-1.367,4
juli	30.266,9	21.088,5	9.178,4	28.123,0	17.943,2	10.179,8	2.143,9	3.145,3	-1.001,3
aug.	26.002,5	18.728,1	7.274,4	26.549,8	16.590,3	9.959,5	-547,3	2.137,8	-2.685,1
sep.	32.238,9	23.002,8	9.236,1	30.816,1	19.727,3	11.088,7	1.422,8	3.275,5	-1.852,7
okt.	32.960,1	23.200,4	9.759,7	30.629,4	20.186,8	10.442,6	2.330,7	3.013,6	-682,8
nov.	29.072,4	20.889,3	8.183,0	27.542,9	18.270,1	9.272,8	1.529,5	2.619,2	-1.089,8
dec.	26.962,6	18.598,7	8.363,9	27.145,1	17.937,0	9.208,0	-182,5	661,7	-844,1
2015 jan. ^v	27.379,1	19.869,7	7.509,4	26.551,0	16.514,7	10.036,3	828,1	3.355,0	-2.526,9
feb. ^v	29.264,1	20.527,0	8.737,0	27.195,7	17.242,3	9.953,3	2.068,4	3.284,7	-1.216,3
maart ^v	32.053,0	22.989,2	9.063,8	31.247,7	19.082,4	12.165,3	805,3	3.906,8	-3.101,5
april ^v	31.139,6	21.909,0	9.230,6	29.665,2	18.396,3	11.268,8	1.474,4	3.512,6	-2.038,2
mei ^v	29.267,5	20.593,2	8.674,2	27.856,5	17.665,4	10.191,1	1.411,0	2.927,8	-1.516,9
juni ^v	33.012,2	23.687,2	9.325,0	31.298,8	20.070,2	11.228,6	1.713,4	3.617,0	-1.903,6
juli ^v	30.546,4	21.488,1	9.058,3	27.802,1	17.296,4	10.505,8	2.744,3	4.191,7	-1.447,5
aug. ^v	26.417,1	19.030,1	7.387,0	25.327,2	15.256,4	10.070,7	1.089,9	3.773,7	-2.683,8
sep. ^v	30.700,0	22.940,3	7.759,7	27.819,2	17.776,8	10.042,3	2.880,8	5.163,5	-2.282,6
okt. ^v	31.516,1	22.537,4	8.978,7	29.156,2	18.398,0	10.758,2	2.359,9	4.139,4	-1.779,5

¹ Bijgeschatte resultaten - zie punt 6.2 van de methodologische nota (<http://www.nbb.be/pub/stats/foreign/foreign.htm?l=nl&tab=Method>).

2.2 BUITENLANDSE HANDEL VAN BELGIË VOLGENS HET COMMUNAUTAIRE CONCEPT: GECUMULEERD VERLOOP

(miljoenen euro)

		Uitvoer			Invoer			Handelsbalans		
		Totaal	Intra-EU ¹	Extra-EU	Totaal	Intra-EU ¹	Extra-EU	Totaal	Intra-EU ¹	Extra-EU
2011	jan.	26.829,3	19.616,0	7.213,3	26.971,1	17.782,3	9.188,7	-141,8	1.833,6	-1.975,4
	jan.-feb.	54.882,4	39.750,8	15.131,6	54.301,5	36.675,8	17.625,6	580,9	3.074,9	-2.494,0
	jan.-maart	87.121,3	63.168,1	23.953,2	85.639,0	57.989,7	27.649,2	1.482,3	5.178,3	-3.696,0
	jan.-april	114.740,1	83.087,4	31.652,7	112.431,4	76.124,0	36.307,4	2.308,6	6.963,2	-4.654,6
	jan.-mei	145.007,4	105.108,8	39.898,6	142.280,9	96.173,5	46.107,4	2.726,4	8.935,1	-6.208,7
	jan.-juni	174.397,8	126.695,2	47.702,7	170.802,2	115.766,9	55.035,2	3.595,6	10.928,0	-7.332,4
	jan.-juli	201.861,1	146.035,7	55.825,5	196.740,5	133.097,4	63.643,0	5.120,6	12.938,0	-7.817,4
	jan.-aug.	228.491,4	165.254,3	63.237,2	223.678,0	150.724,5	72.953,4	4.813,4	14.529,5	-9.716,1
	jan.-sep.	257.825,0	187.025,3	70.799,8	252.286,7	170.507,8	81.778,7	5.538,3	16.517,2	-10.978,8
	jan.-okt.	286.550,2	207.455,2	79.095,2	279.692,1	188.880,3	90.811,6	6.858,1	18.574,6	-11.716,4
	jan.-nov.	315.304,0	227.843,3	87.460,9	308.279,1	208.417,1	99.861,9	7.024,9	19.425,9	-12.400,9
	jan.-dec.	341.949,0	246.042,7	95.906,4	335.448,5	227.011,8	108.436,6	6.500,4	19.030,7	-12.530,1
2012	jan.	27.308,6	19.439,6	7.869,0	27.459,0	18.541,1	8.917,9	-150,4	898,4	-1.048,8
	jan.-feb.	56.906,2	40.005,8	16.900,4	56.210,4	38.061,3	18.149,1	695,8	1.944,4	-1.248,6
	jan.-maart	89.651,1	62.811,7	26.839,5	87.770,3	59.526,1	28.244,1	1.880,8	3.285,4	-1.404,5
	jan.-april	118.368,1	82.616,6	35.751,5	115.499,9	78.346,1	37.153,7	2.868,2	4.270,4	-1.402,1
	jan.-mei	147.713,6	103.053,2	44.660,4	144.512,4	97.637,3	46.875,0	3.201,2	5.415,8	-2.214,5
	jan.-juni	177.682,2	123.717,9	53.964,3	173.246,5	117.142,4	56.104,0	4.435,6	6.575,3	-2.139,6
	jan.-juli	206.664,7	143.583,1	63.081,7	201.131,4	135.494,4	65.636,8	5.533,3	8.088,4	-2.555,0
	jan.-aug.	233.583,3	162.757,2	70.826,2	228.093,9	153.178,4	74.915,4	5.489,4	9.578,6	-4.089,1
	jan.-sep.	261.675,1	183.025,0	78.650,2	254.937,5	171.480,9	83.456,5	6.737,7	11.543,9	-4.806,2
	jan.-okt.	292.051,1	204.646,7	87.404,5	284.801,1	191.956,4	92.844,6	7.250,1	12.690,1	-5.440,0
	jan.-nov.	321.793,8	225.665,8	96.128,1	315.444,8	212.980,1	102.464,6	6.349,1	12.685,5	-6.336,4
	jan.-dec.	347.325,7	243.052,1	104.273,7	341.788,2	230.944,7	110.843,4	5.537,6	12.107,2	-6.569,6
2013	jan.	28.527,6	20.542,0	7.985,6	28.625,7	18.674,3	9.951,4	-98,1	1.867,7	-1.965,8
	jan.-feb.	56.651,0	40.376,4	16.274,7	56.690,9	37.887,1	18.803,8	-39,9	2.489,2	-2.529,1
	jan.-maart	87.663,6	62.320,1	25.343,5	87.625,6	59.090,9	28.534,7	38,0	3.229,1	-3.191,1
	jan.-april	117.943,7	83.574,1	34.369,6	116.703,3	78.402,3	38.301,0	1.240,4	5.171,7	-3.931,3
	jan.-mei	148.093,1	104.518,5	43.574,6	144.994,7	97.244,5	47.750,1	3.098,5	7.273,9	-4.175,4
	jan.-juni	176.498,5	124.552,0	51.946,5	172.430,7	115.425,0	57.005,6	4.067,9	9.126,8	-5.059,0
	jan.-juli	207.353,4	145.436,0	61.917,5	201.011,3	134.494,8	66.516,5	6.342,1	10.941,0	-4.598,9
	jan.-aug.	233.118,3	163.219,4	69.899,0	226.460,5	151.075,2	75.385,3	6.657,8	12.144,0	-5.486,2
	jan.-sep.	264.126,6	185.064,8	79.061,8	254.720,6	169.821,6	84.899,0	9.405,9	15.243,0	-5.837,0
	jan.-okt.	295.714,7	206.941,3	88.773,5	285.103,5	189.311,1	95.792,3	10.611,3	17.630,0	-7.018,6
	jan.-nov.	325.345,2	227.761,2	97.584,0	313.170,1	208.211,5	104.958,5	12.175,1	19.549,5	-7.374,2
	jan.-dec.	352.353,3	246.455,8	105.897,5	340.317,5	226.088,7	114.228,7	12.035,8	20.366,8	-8.330,8
2014	jan.	28.998,0	21.005,3	7.992,6	28.676,5	18.307,4	10.369,1	321,5	2.698,0	-2.376,5
	jan.-feb.	57.910,3	41.093,8	16.816,4	56.352,8	36.679,2	19.673,6	1.557,5	4.414,7	-2.857,2
	jan.-maart	89.027,4	63.151,3	25.876,0	86.368,2	56.479,8	29.888,3	2.659,3	6.671,6	-4.012,4
	jan.-april	119.429,4	84.325,9	35.103,4	115.066,7	74.998,9	40.067,8	4.362,7	9.327,1	-4.964,4
	jan.-mei	148.987,5	104.858,8	44.128,7	142.838,7	93.424,3	49.414,4	6.148,8	11.434,5	-5.285,7
	jan.-juni	178.863,2	125.937,3	52.925,9	171.428,7	111.849,7	59.579,0	7.434,5	14.087,6	-6.653,1
	jan.-juli	209.130,2	147.025,8	62.104,3	199.551,7	129.792,9	69.758,8	9.578,4	17.232,9	-7.654,4
	jan.-aug.	235.132,6	165.753,9	69.378,7	226.101,5	146.383,2	79.718,3	9.031,1	19.370,7	-10.339,5
	jan.-sep.	267.371,5	188.756,7	78.614,8	256.917,6	166.110,5	90.807,0	10.453,9	22.646,2	-12.192,2
	jan.-okt.	300.331,7	211.957,1	88.374,5	287.546,9	186.297,3	101.249,6	12.784,6	25.659,8	-12.875,0
	jan.-nov.	329.404,0	232.846,4	96.557,5	315.089,8	204.567,4	110.522,4	14.314,1	28.279,0	-13.964,8
	jan.-dec.	356.366,7	251.445,1	104.921,4	342.234,9	222.504,4	119.730,4	14.131,6	28.940,7	-14.808,9
2015	jan. v	27.379,1	19.869,7	7.509,4	26.551,0	16.514,7	10.036,3	828,1	3.355,0	-2.526,9
	jan.-feb. v	56.643,2	40.396,7	16.246,4	53.746,7	33.757,0	19.989,6	2.896,5	6.639,7	-3.743,2
	jan.-maart v	88.696,2	63.385,9	25.310,2	84.994,4	52.839,4	32.154,9	3.701,8	10.546,5	-6.844,7
	jan.-april v	119.835,8	85.294,9	34.540,8	114.659,6	71.235,7	43.423,7	5.176,2	14.059,1	-8.882,9
	jan.-mei v	149.103,2	105.888,1	43.215,0	142.516,1	88.901,1	53.614,8	6.587,2	16.986,9	-10.399,8
	jan.-juni v	182.115,5	129.575,3	52.540,0	173.814,9	108.971,3	64.843,4	8.300,6	20.603,9	-12.303,4
	jan.-juli v	212.661,8	151.063,4	61.598,3	201.617,1	126.267,7	75.349,2	11.044,9	24.795,6	-13.750,9
	jan.-aug. v	239.078,9	170.093,5	68.985,3	226.944,2	141.524,1	85.419,9	12.134,8	28.569,3	-16.434,7
	jan.-sep. v	269.778,9	193.033,8	76.745,0	254.763,4	159.300,9	95.462,2	15.015,6	33.732,8	-18.717,3
	jan.-okt. v	301.295,0	215.571,2	85.723,7	283.919,6	177.698,9	106.220,4	17.375,5	37.872,2	-20.496,8

¹ Bijgeschatte resultaten - zie punt 6.2 van de methodologische nota (<http://www.nbb.be/pub/stats/foreign/foreign.htm?l=nl&tab=Method>)

Methodologische nota

1. Basis

1.1 Publicaties

De Nationale Bank van België (NBB) publiceert, voor rekening van het Instituut voor de Nationale Rekeningen (INR), de statistieken van de buitenlandse handel van België, in de vorm van:

- een persbericht en een Maandbericht, die snel een synthetisch beeld geven van de meest recente ontwikkelingen;
- een Gewestelijk kwartaalbericht met de spreiding over de gewesten van de uitvoer en de invoer.

1.2 Communautaire grondslag

Deze statistieken worden opgesteld krachtens:

Basisverordening Intrastat

- Verordening (EEG) nr. 638/2004 van het Europees Parlement en de Raad van 31 maart 2004 betreffende de communautaire statistieken van het goederenverkeer tussen lidstaten en houdende intrekking van verordening (EEG) nr. 3330/91 van de Raad (PB L 102, 07-04-2004)

gewijzigd bij:

- Verordening (EG) nr. 222/2009 van het Europees Parlement en de Raad van 11 maart 2009 tot wijziging van verordening (EG) nr. 638/2004 betreffende de communautaire statistieken van het goederenverkeer tussen de lidstaten (PB L 87, 31-03-2009)
- Verordening (EU) nr. 1093/2013 van de Commissie van 4 november 2013 tot wijziging van Verordening (EG) 638/2004 van het Europees Parlement en de Raad en verordening (EG) nr. 1982/2004 van de Commissie wat de vereenvoudiging van het Intrastat-systeem en het verzamelen van Intrastat-gegevens betreft (PB L 294, 6.11.2003).
- Verordening (EG) nr. 659/2014 van het Europees Parlement en de Raad van 15 mei 2014 tot wijziging van Verordening (EG) nr. 638/2004 betreffende de communautaire statistieken van het goederenverkeer tussen de lidstaten in verband met het toekennen van gedelegeerde en uitvoeringsbevoegdheden aan de Commissie voor de vaststelling van bepaalde maatregelen, de verstrekking van gegevens door de douane, de uitwisseling van vertrouwelijke gegevens tussen de lidstaten en de definitie van de statistische waarde (PB L 189, 27.06.2014).

Uitvoeringsverordening Intrastat

- Verordening (EEG) nr. 1982/2004 van de Commissie van 18 november 2004 tot uitvoering van verordening (EG) nr. 638/2004 van het Europees Parlement en de Raad betreffende de communautaire statistieken van het goederenverkeer tussen de lidstaten en tot intrekking van de verordeningen (EG) nr. 1901/2000 en (EEG) nr. 3590/92 (PB L 343, 19-11-2004)

gewijzigd bij:

- Verordening (EG) nr. 1915/2005 van de Commissie van 24 november 2005 tot wijziging van Verordening (EG) nr. 1982/2004 wat de vereenvoudiging van de registratie van de hoeveelheid en de specifieke bepalingen voor bijzondere goederenbewegingen betreft (PB L 307, 25/11/2005).
- Verordening (EU) nr. 91/2010 van de Commissie van 2 februari 2010 tot wijziging van de Verordening (EG) nr. 1982/2004 tot uitvoering van Verordening (EG) nr. 638/2004 van het Europees Parlement en de Raad betreffende de communautaire statistieken van het goederenverkeer tussen de lidstaten, wat de lijst van de goederen die buiten beschouwing blijven, de mededeling van inlichtingen door de belastingautoriteiten en de beoordeling van de kwaliteit betreft. (PB L 31, 03/02/2010).
- Verordening (EU) nr. 96/2010 van de Commissie van 4 februari 2010 tot wijziging van Verordening (EG) nr. 1982/2004 tot uitvoering van Verordening (EG) nr. 638/2004 van het Europees Parlement en de Raad betreffende de communautaire statistieken van het goederenverkeer tussen de lidstaten, wat de vereenvoudigingsdrempel, de handel naar bedrijfskenmerken, bijzondere goederen en bewegingen en de codes voor de aard van de transactie betreft. (PB L 34, 05/02/2010).
- Verordening (EU) nr. 1093/2013 van de Commissie van 4 november 2013 tot wijziging van Verordening (EG) 638/2004 van het Europees Parlement en de Raad en verordening (EG) nr. 1982/2004 van de Commissie wat de vereenvoudiging van het Intrastat-systeem en het verzamelen van Intrastat-gegevens betreft (PB L 294, 6.11.2003).

Basisverordening Extrastat

- [Verordening \(EG\) nr. 471/2009](#) van het Europees Parlement en de Raad van 6 mei 2009 betreffende communautaire statistieken van de buitenlandse handel met derde landen en tot intrekking van Verordening (EG) nr. 1175/95 van de Raad (PB L 152, 16.06.2009).

Uitvoeringsverordening Extrastat

- [Verordening \(EU\) nr. 92/2010](#) van de Commissie van 2 februari 2010 uitvoering van de Verordening (EG) nr. 471/2009 van het Europees Parlement en de Raad betreffende communautaire statistieken van de buitenlandse handel met derde landen, wat de uitwisseling van gegevens tussen douaneautoriteiten en de nationale statistische diensten, de opstelling van statistieken en de kwaliteitscontrole betreft (JO L 31, 03.02.2010).
- [Verordening \(EU\) Nr. 113/2010](#) van de commissie van 9 februari 2010 tot uitvoering van Verordening (EG) nr. 471/2009 van het Europees Parlement en de Raad betreffende communautaire statistieken van de buitenlandse handel met derde landen, wat de dekking, de definitie van de gegevens, de opstelling van handelsstatistieken naar bedrijfskenmerken en factuurvaluta, en de specifieke goederen of bewegingen betreft.

1.3 Nationale wettelijke grondslag

Deze statistieken steunen ook op:

Algemene Statistische Wetgeving

- Wet van 4 juli 1962 betreffende de Openbare statistiek (B.S. 20-07-1962)

gewijzigd bij:

- Wet van 1 augustus 1985 (B.S. 06-08-1985)
- Wet van 21 december 1994 (B.S. 23-12-1994)
- Wet van 2 januari 2001 (B.S. 03-01-2001 - 2e uitgave)
- Wet van 8 augustus 2002 (B.S. 29-08-2002)
- Wet van 22 maart 2006 (B.S. 24-04-2006 - 02-05-2006 errata)
- Wet van 22 december 2008 (B.S. 29-12-2008)
- Wet van 6 mei 2009 (B.S. 19-05-2009)
- Wet van 26 juni 2000 betreffende de invoering van de euro in de wetgeving die betrekking heeft op aangelegenheden als bedoeld in art. 78 van de Grondwet (B.S. 29-07-2000)
- Koninklijk besluit van 10 september 2009 betreffende de termijn en de modaliteiten van betaling van de administratieve geldboeten in uitvoering van art. 21octies van de wet van 4 juli 1962 betreffende de openbare statistiek (B.S. 18-09-2009)

Specifieke wetgeving inzake Intrastat

- Koninklijk besluit van 9 januari 2005 waarbij een maandelijkse statistiek van het goederenverkeer tussen België en de andere lidstaten van de Europese Unie wordt voorgeschreven (B.S. 26-01-2005)

gewijzigd bij :

- Koninklijk besluit van 11 januari 2006 (B.S. 30-01-2006)
- Koninklijk besluit van 21 februari 2010 (B.S. 26-02-2010)
- Koninklijk besluit van 10 oktober 2014 (B.S. 23-10-2014)
- Koninklijk besluit van 8 februari 1995 waarbij bepaalde personeelsleden aangewezen worden om overtredingen op te sporen en vast te stellen die verband houden met de statistieken bedoeld in artikel 108, f, van de wet van 21 december 1994 houdende sociale en diverse bepalingen (B.S. 14-03-1995)

gewijzigd bij :

- Koninklijk besluit van 26 december 1998 (B.S. 10-02-1999)
- Koninklijk besluit van 19 oktober 2009 (B.S. 04-11-2009)

2. Stelsel van het goederenverkeer

2.1 Handel volgens het nationale concept

Met onder meer het oog op de coherentie tussen, enerzijds, de cijfers van de buitenlandse handel en, anderzijds, de cijfers van de betalingsbalans en van de nationale rekeningen, wordt het merendeel van de statistieken van de buitenlandse handel volgens het nationale concept berekend. Dat concept wijkt op verschillende vlakken af van het communautaire concept (zie 2.2). Één van de belangrijkste verschilpunten bestaat erin dat in de gegevens volgens het nationale concept geen rekening wordt gehouden met de in- en uitvoertransacties van niet-ingezetenen die in België BTW-plichtig zijn en waarbij geen ingezetenen betrokken zijn. Ook zendingen gevolgd door terugzendingen worden niet in aanmerking genomen. Voor meer informatie verwijzen we naar het artikel bij het Maandbericht 2009-11, verkrijgbaar op aanvraag via email naar sxpublications@nbb.be.

2.2 Handel volgens het communautaire concept

De volgens het communautaire concept gepresenteerde resultaten zijn vergelijkbaar met de publicaties uitgebracht door de Europese Unie.

De extracommunautaire uitvoer en intracommunautaire verzendingen omvatten alle goederen die België verlaten met definitieve bestemming, met inbegrip van de voor consumptie bestemde goederen die tevoren in het vrije verkeer gebracht werden en daarna verzonden worden naar een andere lidstaat; voorts worden ook alle goederen met betrekking tot het actieve en passieve veredelingsverkeer (tijdelijke uitvoer en wederuitvoer) in aanmerking genomen.

De extracommunautaire invoer en intracommunautaire aankomsten omvatten alle voor consumptie bestemde goederen die België binnenkomen alsook die welke alleen in het vrije verkeer gebracht worden; voorts worden ook alle goederen met betrekking tot het actieve en passieve veredelingsverkeer (tijdelijke invoer en wederinvoer) met inbegrip van de uitslag uit entrepot voor invoer (maar uitgezonderd de inslag in entrepot) in aanmerking genomen.

3. Kwantitatieve gegevens

De resultaten worden verzameld en uitgewerkt in waarde en hoeveelheid (hetzij in nettomassa, hetzij in aanvullende eenheid, naargelang het soort product). Al de publicaties bevatten resultaten in waarde, uitgedrukt in euro's (duizenden of miljoenen).

3.1 Waarde van de goederen

De statistiekwaarde is de waarde aan de Belgische grens. Die waarde omvat zowel bij invoer als bij uitvoer, de prijs af-fabriek van de koopwaar, verhoogd met de kosten voor vervoer en verzekering tot aan de Belgische grens, maar zonder taksen en subsidies. Bij de uitvoer betreft het derhalve de FOB-prijs, zonder de vervoer- en verzekeringskosten verbonden aan het buitenlandse traject, terwijl het bij de invoer om een CIF-prijs gaat, die de vervoer- en verzekeringskosten in het buitenland moet omvatten.

Sedert 1998 evenwel, wordt voor de resultaten van de intracommunautaire handel de gefactureerde waarde tussen handelspartners in de verschillende lidstaten als representatief voor de statistiekwaarde beschouwd, zonder aanvullende correcties uit hoofde van vervoer- en verzekeringskosten over het traject in het binnenland of in het buitenland.

Wat bewegingen na veredeling betreft, bevat de aan te geven waarde ook de kosten van veredeling, bovenop de intrinsieke waarde van de goederen zelf. Bewegingen vóór veredeling

worden aangegeven met enkel de intrinsieke waarde van de goederen. Sinds 2005 wordt voor herstelling enkel de beweging na herstelling aangegeven, en enkel met de waarde van de herstelling.

3.2 Massa

De nettomassa is de massa van de koopwaar, uitgedrukt in kilogram, die overeenstemt met het eigen gewicht van de goederen zonder dat van de verpakkingen. Deze massa wordt gebruikt bij de berekening van de indexen (zie punt 6.4).

3.3 Aanvullende eenheden

Voor sommige goederen is een aanvullende eenheid voorgeschreven die een betere maatstaf is van de verhandelde hoeveelheid: het aantal stuks, het aantal paar, de vierkante of kubieke meter, enz. Deze aanvullende eenheden vervangen de massa voor de berekening van de indexcijfers van de eenheidswaarden voor bepaalde producten (zie punt 6.4).

In het "Jaarboek" van de buitenlandse handel - dat beschikbaar is op [NBB.Stat](#) - worden voor

alle product- en landcombinaties (ongeveer 10 000 producten voor een 200-tal landen) niet alleen de waarden gegeven maar ook het volume uitgedrukt in aanvullende eenheden of in kilogram (indien er geen aanvullende eenheden voorhanden zijn).

Deze cijfers zijn enkel beschikbaar volgens het communautaire concept. Gegevens volgens het nationale concept zijn minder gedetailleerd.

4. Kwalitatieve gegevens

4.1 Indeling van de goederen

De goederen worden ingedeeld volgens verschillende classificatiesystemen. Het Maandbericht gebruikt het Geharmoniseerd Systeem terwijl het Kwartaalbericht en het internet de resultaten ook volgens andere classificatieschema's ordenen.

4.1.1 Geharmoniseerd Systeem (GS) / Gecombineerde Nomenclatuur (GN)

Het Geharmoniseerd Systeem inzake de omschrijving en codering van goederen in 6 cijfers werd ontwikkeld door de Werelddouane-organisatie. Het Bureau voor de Statistiek van de Europese Unie (EUROSTAT) heeft dat systeem uitgebreid tot de Gecombineerde Nomenclatuur in 8 cijfers.

Het Maandbericht vermeldt het eerste niveau, nl. de 21 afdelingen, het Kwartaalbericht het eerste en het tweede niveau, nl. de 21 afdelingen en de 98 hoofdstukken GS/GN. Het via internet beschikbare Jaarboek geeft alle significante onderverdelingen van de Gecombineerde Nomenclatuur (GN8).

De jaarlijkse internetpublicatie ten behoeve van de aangevers van de Goederennaamlijst INTRASTAT, met de beschrijving van alle GN-onderverdelingen, is ook beschikbaar voor de gebruikers van de statistieken.

4.1.2 Classificatie in Grote Economische Categorieën (CGEC)

De CGEC is een macro-economische synthese van de SITC, die de nadruk legt op het economische gebruik van de producten. Het Kwartaalbericht bespreekt de grote productgroepen van de CGEC.

Gegevens volgens andere nomenclaturen zijn beschikbaar op aanvraag of via het internet [NBB.Stat](#).

4.2 Partnerland

Voor de extracommunautaire handel (met niet EU-landen), is het partnerland bij invoer altijd het land van oorsprong, behalve wanneer dat een EU-lidstaat is; in dat geval wordt het land van herkomst in aanmerking genomen. Voor de intracommunautaire handel (met EU-lidstaten) is het partnerland altijd het land van herkomst. Bij intra- en extracommunautaire uitvoer is enkel het land van bestemming op het ogenblik van de verzending bekend. Voor bepaalde gevallen van oorsprong of bestemming gelden begrippen die van toepassing zijn bij de douane, zoals "hoge zee", "scheepsbevoorrading" en "bunkering".

Het Maandbericht en het Kwartaalbericht vermelden alle werelddelen en de belangrijkste handelspartners.

Het via internet beschikbare Jaarboek bevat de volledige lijst van alle landen.

5. Bronnen

5.1 Extracommunautaire handel

De handel met derde landen, de zogeheten extracommunautaire handel, wordt waargenomen op grond van douanedocumenten (Extrastat-stelsel).

5.2 Intracommunautaire handel

De handel met EU-lidstaten, de zogeheten intracommunautaire handel, wordt waargenomen aan de hand van het Intrastat-stelsel, waaraan ruim 17 000 Belgische ondernemingen rechtstreeks rapporteren. Het betreft de ondernemingen die op jaarbasis meer dan 1 000 000 euro verzendingen en /of meer dan 700 000 euro aankomsten met EU-lidstaten laten optekenen. De EU-totalen zijn sinds juli 2013 de 28 lidstaten min België. Op die datum werden ook de historische totalen herberekend.

6. Wijze van opstelling van de resultaten

6.1 Ramingen, voorlopige en definitieve cijfers

In het Maandbericht wordt zes weken na het einde van de maand een snelle raming van het totaal van de intra- en extracommunautaire stromen gepubliceerd. De eerste raming wordt de daaropvolgende maand vervangen door een eerste, voorlopige versie van de gedetailleerde maandresultaten. Deze voorlopige resultaten worden gedurende tenminste 6 maand gehandhaafd. Na die periode worden de cijfers opnieuw berekend en worden de verbeteringen en late antwoorden verwerkt in de resultaten van de betrokken maand alsook in de gecumuleerde resultaten. De resultaten worden dan als definitief beschouwd, behalve wanneer nadien nog grote fouten worden ontdekt, of wanneer er zich methodologische wijzigingen voordoen.

6.2 Bijschatting van de intracommunautaire handel.

Alle resultaten over de handel met de lidstaten worden bijgeschat volgens de zogeheten "constante staal" methode. De resultaten van de ondernemingen die voor de betrokken statistiekmaand geantwoord hebben, worden vergeleken met de cijfers van de overeenstemmende maand van het voorgaande jaar. Het veranderingspercentage volgens het constante staal wordt toegepast op de volledige resultaten van de betreffende maand van het vorige jaar. Die resultaten worden vervolgens opgehoogd met behulp van een coëfficiënt, om de systematische onderschatting te voorkomen die in het verleden werd opgetekend. De methode voor het opstellen van de raming van de maandelijkse statistieken werd gewijzigd, teneinde de systematische verschillen tussen de ramingen en de definitieve ramingen te corrigeren. Vanaf de publicatie van november 2013 wordt een correctiefactor (k_t) toegepast op de actuele schatter, zoals beschreven in het Maandbericht van september 2010. Deze factor wordt maandelijks aangepast aan de hand van de tijdens de voorgaande periodes opgetekende verschillen.

$$\hat{Y}_t = k_t \sum_{h=1}^H \sum_{i=1}^{c_{th}} (\hat{w}_{thi} \cdot y_{thi})$$

Bij het opstellen van de gereviseerde en definitieve cijfers wordt een schatting gemaakt op basis van de gegevens van de BTW, zowel voor de laattijdige aangiften als voor de handel van de ondernemingen die zich onder de INTRASTAT-drempel bevinden.

6.3 Bijschatting voor de extracommunautaire handel

Vanaf de publicatie van november 2013 wordt een correctiefactor toegepast op de bedragen voor de extra-EU handel gepubliceerd 6 weken na de publicatiemaand, met als doel een systematische onderschatting te corrigeren zoals die werd waargenomen na vergelijking tussen de eerste schattingen en de definitieve versies. Deze correctiefactor wordt maandelijks aangepast op basis van de meest recent geobserveerde onderschattingen.

6.4 Gewestelijke spreiding van de uitvoer en de invoer

België is een federale staat die in drie gewesten is verdeeld: het Vlaamse Gewest, het Waalse Gewest en het Brusselse Hoofdstedelijke Gewest. De kwartaalpublicatie voorziet in de behoefte aan statistische informatie van de deelgebieden, waaraan bepaalde economische bevoegdheden zijn toegekend, zoals de bevordering van de uitvoer.

Voor de door Eurostat ontwikkelde toepassing van de Nomenclatuur van territoriale eenheden voor de statistiek (NUTS) stemt deze verdeling in gewesten overeen met het eerste niveau (NUTS 1).

De verdeling van de buitenlandse handel over de gewesten gebeurt op basis van de aangiften van de bedrijven. Per handelstransactie moeten bedrijven aangeven vanuit welk gewest de uitgevoerde goederen oorspronkelijk zijn vertrokken en voor welk gewest de ingevoerde goederen uiteindelijk zijn bestemd. Voor meer informatie hierover verwijzen we naar het begeleidende artikel in het kwartaalbericht - bijzonder nummer voor de periode 2002-2003.

6.5 Vertrouwelijkheid

Bepaalde resultaten op detailniveau worden gecamoufleerd. Indien het grootste deel of het geheel van de in- of uitvoer van een bepaald product vanuit of naar een bepaald land wordt gerealiseerd door 1 of 2 bedrijven, dan kunnen deze bedrijven een aanvraag voor vertrouwelijkheid indienen. Indien de handel voor een combinatie product-land voor meer dan 80 pct. wordt gerealiseerd door 1 of 2 bedrijven, dan wordt die handel niet onder de juiste product- of landcode maar onder een restcode gepubliceerd.

7. Bibliografische referenties

"Nieuwe bijschattingen van de statistieken van de buitenlandse handel van België", Maandbericht van de statistieken van de Buitenlandse Handel van de BLEU, 1995 - definitieve cijfers, INR, Brussel, oktober 1997, blz. 6-14.

"Overgangstabel van de BLEU-resultaten volgens de nationale definitie naar de Belgische resultaten volgens de communautaire definitie". Maandbericht van de statistieken van de buitenlandse handel van België, 1998-01, INR, Brussel, april 1998, blz. 5-6.

"Wijzigingen in hoofdstuk 8: De statistieken van de buitenlandse handel", Statistisch tijdschrift van de Nationale Bank van België, 1998-II, blz. 12-20.

"Nieuwe indexcijfers van de buitenlandse handel", Maandbericht van de statistieken van de buitenlandse handel van België, 1998-04, INR, Brussel, juli 1998, blz. 5-8.

"De statistiek van de buitenlandse handel volgens het nationale concept", Maandbericht van de statistieken van de buitenlandse handel van België, 2009-11, INR, Brussel, februari 2010.

"Correctie in de cijfers voor de in- en uitvoer van diamant", Maandbericht van de statistieken van de buitenlandse handel van België, 2003-01, INR, Brussel, april 2003.

"Nieuwe gewestelijke statistieken van de buitenlandse handel", Kwartaalbericht van de statistieken van de buitenlandse handel, bijzonder nummer voor de periode 2002-2003, INR, Brussel, mei 2004.

"Breuken in de statistische reeksen over de buitenlandse handel vanaf januari 2005", Maandbericht van de statistieken van de buitenlandse handel van België, 2005-01, INR, Brussel, april 2005.

8. Verspreiding

8.1 Methodologische informatie

Meer uitgebreide methodologische informatie over de inhoud en de bewerkingswijze van de statistische resultaten werd gepubliceerd in sommige afleveringen van onze tijdschriften. De bibliografische referenties zijn opgenomen in de voetnoten onder de gepubliceerde tabellen en staan vermeld op de voorgaande punt.

De personen die dergelijke inlichtingen wensen te krijgen, kunnen terecht bij de Nationale Bank van België, dienst Externe statistieken, de Berlaimontlaan 14, 1000 Brussel, tel. +32 2 221 48 34, fax +32 2 221 30 30.

8.2 Abonnementen op onze tijdschriften

De dienst Externe statistieken publiceert twee tijdschriften met de volgende kenmerken:

- Maandbericht "Statistieken van de buitenlandse handel" (België); 12 nummers per jaar; ISSN 1372-8962 (Nederlands), ISSN 1372-8954 (Frans);
- Kwartaalbericht "Statistieken van de buitenlandse handel" (België), 4 nummers per jaar; ISSN 1372-8989 (Nederlands), ISSN 1372-8970 (Frans).

Deze tijdschriften kunt u via de website gratis online raadplegen en downloaden (<http://www.nbb.be/pub/stats/stats.htm?l=nl&tab=Publications>).

U kan eveneens via de rubriek "e-service" gratis een e-mail abonnement nemen op deze statistische publicaties. Deze worden u dan automatisch op hun publicatiedatum via e-mail toegezonden. Een papieren versie van het kwartaalbericht kan u tegen betaling bestellen via de rubriek "Print-on-demand".

De gedetailleerde reeksen van de Buitenlandse Handel staan ook op de internet-website ([NBB.Stat](#))

8.3 Abonnementen op gedetailleerde resultaten

De levering van meer gedetailleerde resultaten van de Buitenlandse Handel "op maat" is mogelijk in de vorm van een abonnement. De verspreiding gebeurt door het Agentschap voor de Buitenlandse Handel (ABH), dienst Statistiek, Montoyerstraat 3, 1000 Brussel, tel. +32 2 206 35 64/65, fax +32 2 203 18 12.

Voor meer inlichtingen kunt u ook terecht bij de Nationale Bank van België, dienst Externe statistieken, de Berlaimontlaan 14, 1000 Brussel, tel. +32 2 221 44 79, fax +32 2 221 30 30, sxpublication@nbb.be.

De verspreiding van de vervoersstatistieken valt onder de bevoegdheid van het Nationaal Instituut voor de Statistiek, Leuvenseweg 44, 1000 Brussel, tel. +32 2 548 62 11, fax +32 2 548 62 62.

Algemene opmerkingen

In een aantal tabellen zijn de totalen, ten gevolge van afrondingen, niet steeds gelijk aan de som van de rubrieken.

De website van de Nationale Bank van België bevat [de publicatiekalender](#) van de belangrijkste economische statistieken opgesteld door de Bank en het INR.

In uitvoering van de SDDS-verplichting (IMF's Special Data Dissemination Standard) zijn ook alle statistieken die deel uitmaken van de SDDS in de kalender opgenomen. Publicatiedata zijn overgenomen van de instelling die de statistiek opstelt; sommige onder hen publiceren via hun eigen verspreidingskanalen ruimere kalenders over hun statistieken dan die vermeld op de website van de Bank.

Conventionele tekens

r	raming
v	voorlopig
-	het gegeven bestaat niet of heeft geen zin
n.	niet beschikbaar
p.m.	pro memorie
0 of 0,0	nul of minder dan de helft van de laatst in aanmerking genomen eenheid

Lijst van afkortingen

ABH	Agentschap voor Buitenlandse Handel
BLEU	Belgisch-Luxemburgse Economische Unie
BS	Belgisch Staatsblad
BTW	Belasting over de toegevoegde waarde
CGEC	Classificatie in de grote economische categorieën
CIF	Cost, insurance, freight
EC	Europese commissie
EEG	Europese Economische Gemeenschap
EG	Europese Gemeenschap
EU	Europese Unie
EUR	Euro
EUROSTAT	Statistische bureau van de Europese Unie
FOB	Free on board
GN	Gecombineerde Nomenclatuur
GS	Geharmoniseerd Systeem
IMF	Internationaal Monetair Fonds
INR	Instituut voor de nationale rekeningen
ISSN	International Standard Serial Number
NBB	Nationale Bank van België
NUTS	Nomenclature des Unités Territoriales Statistiques
NVS	Nomenclatuur voor Vervoerstatistieken
SDDS	Special Data Dissemination Standard (IMF)
SITC	Standard international trade classification
STATEC	Service central de la statistique et des études économiques (Luxembourg)

Bestellingen

Op de internetsite van de Nationale Bank van België, via de rubriek "[e-service](#)", kan u een gratis e-mailabonnement nemen op deze statistische publicatie. Deze wordt u dan automatisch op de publicatiedatum via e-mail toegezonden.

Via de rubriek "[Print-on-demand](#)" kan u tegen betaling een papieren versie van deze publicatie bestellen.

Voor meer informatie

Wie meer informatie wenst over de inhoud, de methodologie, de berekeningswijze en de bronnen kan terecht bij de dienst Externe Statistieken van de Nationale Bank van België.

Tel. +32 2 221 48 34 — Fax +32 2 221 30 30

Foreigntrade@nbb.be

Verantwoordelijke uitgever

Rudi Acx

Chef van het departement Algemene statistiek

Nationale Bank van België

Naamloze vennootschap

RPR Brussel - Ondernemingsnummer: 0203.201.340

Maatschappelijke zetel: de Berlaimontlaan 14 - BE-1000 Brussel

www.nbb.be

© Illustraties: Nationale Bank van België

Opmaak: NBB Algemene statistiek

Omslag: NBB AG - Prepress & Image

Gepubliceerd in januari 2016