



Instituut voor de nationale rekeningen

Statistiek buitenlandse handel

Maandbericht 2014-12

Inhoud van de publicatie

De Europese verordeningen vermeld in de methodologische nota achteraan in deze publicatie, leggen termijnen vast binnen dewelke de statistieken van de buitenlandse handel moeten overgemaakt worden aan Eurostat, het Bureau voor de Statistiek van de Europese Unie.

Voor de extracommunautaire statistieken bedraagt die termijn 6 weken na de referentiemaand.

Voor de intracommunautaire statistieken bedraagt die 10 weken na de referentiemaand.

Deze laatste termijn bepaalt de publicatiedatum van het Maandbericht van de Buitenlandse Handel.

De publicatiekalender ziet er als volgt uit:

2015-01	15 april 2015
2015-02	18 mei 2015
2015-03	15 juni 2015
2015-04	15 juli 2015
2015-05	14 augustus 2015
2015-06	15 september 2015
2015-07	15 oktober 2015
2015-08	16 november 2015
2015-09	15 december 2015

© Instituut voor de nationale rekeningen
Nationale Bank van België, Brussel

Alle rechten voorbehouden.
De volledige of gedeeltelijke vervoelvoudiging van deze brochure
vooreducatieve en niet commerciële doeleidenden is toegestaan
mitsbronvermelding.

ISSN 1372-8962 (print)
ISSN 1780-4310 (online)

Vol. 18 nummer 12 - Gegevens verwerkt tot 02 maart 2015

Inhoudstafel

Commentaar - Nationaal concept

1. Verloop van de Belgische buitenlandse handel	7
2. Ontwikkeling van de uitvoer, de invoer en de handelsbalans	9
3. Resultaten van januari tot december 2014	10
3.1 Resultaten per partnerland	10
3.2 Resultaten per afdeling van het Geharmoniseerd Systeem	11

Tabellen

1. Nationaal concept	15
1.1 Buitenlandse handel van België volgens het nationale concept: maandelijks verloop	15
1.2 Buitenlandse handel van België volgens het nationale concept: gecumuleerd verloop	16
1.3 Buitenlandse handel van België volgens het nationale concept: veranderingspercentages, gecumuleerde gegevens	17
1.4 Buitenlandse handel van België naar partnerland volgens het nationale concept: maandelijks cijfers	18
1.5 Buitenlandse handel van België naar partnerland volgens het nationale concept: gecumuleerde cijfers	20
1.6 Buitenlandse handel van België volgens het nationale concept naar afdelingen van het Geharmoniseerd Systeem: maandelijks cijfers	22
1.7 Buitenlandse handel van België volgens het nationale concept naar afdelingen van het Geharmoniseerd Systeem: gecumuleerde cijfers	23
2. Communautair concept	25
2.1 Buitenlandse handel van België volgens het communautaire concept: maandelijks verloop	25
2.2 Buitenlandse handel van België volgens het communautaire concept: gecumuleerd verloop	26

Methodologische nota	27
Algemene opmerkingen	35
Conventionele tekens	37
Lijst van afkortingen	39

Commentaar - Nationaal concept

1. Verloop van de Belgische buitenlandse handel

Handelsbalans vertoont tekort van € 5,5 miljard in 2014

Het tekort op de handelsbalans bedroeg € 1,4 miljard in *december 2014* (tabel 1), tegen € 1,5 miljard in december 2013. Het bedrag van de uitvoer en de invoer beliep respectievelijk € 18,3 en € 19,7 miljard. In vergelijking met december 2013 betekent dit een daling met 3,9 % voor de uitvoer en met 3,8 % voor de invoer.

Voor geheel *2014* bedroeg de waarde van de uitvoer € 246,3 miljard en die van de invoer € 251,7 miljard, dat is een vermeerdering met 1,2 % voor de uitvoer en een vermindering met 0,1 % voor de invoer ten opzichte van 2013. De handelsbalans van het jaar 2014 sloot af met een tekort van € 5,5 miljard. Dat is een verbetering met € 3,1 miljard ten opzichte van 2013, toen het tekort € 8,6 miljard bedroeg.

Dit resultaat is toe te schrijven aan de significante verbetering van het saldo van de intracommunautaire handelsbalans, waarvan het tekort met € 3,9 miljard afnam tot € 9,3 miljard dankzij de groei van de intracommunautaire uitvoer (+1,4 %) in combinatie met de inkrimping van de intracommunautaire invoer (-0,9 %). Naar waarde nam de uitvoer naar Frankrijk (€ +0,8 miljard) het sterkst toe, en nam de invoer uit Nederland (€ -1,6 miljard) het sterkst af.

De extra-communautaire handel van zijn kant liet met € 3,8 miljard een kleiner overschot optekenen dan in 2013 (€ 4,6 miljard), dat is een daling met € 0,8 miljard. In 2014 groeide de invoer uit niet-EU-landen sneller dan de uitvoer, met respectievelijk 2,0 % en 0,8 %. Naar waarde nam de uitvoer naar Verenigde Staten (€ +1,4 miljard) het sterkst toe, en nam de invoer uit Japan (€ -1,7 miljard) het sterkst af.

In vergelijking met 2013 steeg het totale uitvoervolume in 2014 met 1,4 % en dat van de invoer met 1,7 %. Als gevolg hiervan is de dekkingsgraad met 0,3 % afgenomen. De ruilvoet is met 1,6 % verbeterd als gevolg van een daling van de eenheidswaarden bij uitvoer van 0,2 % en die bij invoer van 1,8 %.

TABEL 1 INDICATOREN VAN DE BUITENLANDSE HANDEL

	Uitvoer		Invoer		SalDI (in miljarden euro's)	
	In miljarden euro's	Verandering-percentages ¹	In miljarden euro's	Verandering-percentages ¹	December 2014	(p.m.) December 2013
	December 2014				December 2014	(p.m.) December 2013
Intracommunautaire handel (EU)	12,5	-3,0	14,4	-2,4	-1,9	-1,9
Extracommunautaire handel (extra EU)	5,8	-5,6	5,3	-7,3	0,5	0,4
Totaal	18,3	-3,9	19,7	-3,8	-1,4	-1,5
	Jaar 2014				Jaar 2014	(p.m.) Jaar 2013
Intracommunautaire handel (EU)	171,0	1,4	180,2	-0,9	-9,3	-13,2
Extracommunautaire handel (extra EU)	75,3	0,8	71,5	2,0	3,8	4,6
Totaal	246,3	1,2	251,7	-0,1	-5,5	-8,6

GEMIDDELDE VAN 2014
(procentuele verandering ten opzichte van het gemiddelde van de overeenstemmende periode één jaar eerder)

	Uitvoer	Invoer	Ruilvoet-verloop	Verloop dekkingsgraad
Eenheidswaarden	-0,2	-1,8	1,6	
Volumes	1,4	1,7		-0,3

Bron: INR

N.B.: Deze - volgens het nationale concept opgestelde - cijfers zijn voorlopig en dus voor herziening vatbaar. Het nationale concept is gebaseerd op de grensoverschrijding van goederen waarbij ingezetenen betrokken zijn. Het communautaire concept is een uitbreiding hiervan, het behelst namelijk ook de grensoverschrijding van goederen waarbij niet-ingezetenen betrokken zijn. Goederen in transit worden in geen van beide statistieken opgenomen. De totalen voor de intra-EU handel bevatten de handel met de 27 andere EU-lidstaten.

De ruilvoet meet de verhouding tussen de eenheidswaarden bij de uitvoer en die bij de invoer. Een positief ruilvoetverloop wijst op een sterkere stijging van de eenheidswaarden bij de uitvoer dan bij de invoer of op een minder snelle daling van de eenheidswaarden bij de uitvoer dan bij de invoer. De dekkingsgraad is de verhouding tussen de uitvoervolumes en de invoervolumes. Een positief verloop van de dekkingsgraad wijst op een snellere groei van de uitvoervolumes in vergelijking met de invoervolumes of op een minder snelle daling van de uitvoervolumes in vergelijking met de afname van de invoervolumes

¹ Ten opzichte van de overeenstemmende periode één jaar eerder.

De *flashramingen voor januari 2015* voor de handelsbalans (tabel 2) wijzen op een tekort van € 0,1 miljard. De uitvoer wordt geraamd op € 18,8 miljard en de invoer op € 19,0 miljard. Dat stemt overeen met een daling van de uitvoer met 6,5 % en van de invoer met 11,9 % ten opzichte van januari 2014.

TABEL 2 SNELLE RAMING VAN DE RESULTATEN VAN DE MAAND JANUARI 2015

	Uitvoer		Invoer		SalDI (in miljarden euro's)	
	In miljarden euro's	Verandering-percentages ¹	In miljarden euro's	Verandering-percentages ¹	Januari 2015	(p.m.) Januari 2014
Commerce intracommunautaire (UE)	13,7	-4,7	13,2	-13,1	0,5	-0,8
Commerce extracommunautaire (extra UE)	5,1	-11,2	5,8	-8,9	-0,7	-0,6
Total	18,8	-6,5	19,0	-11,9	-0,1	-1,4

Bron: INR

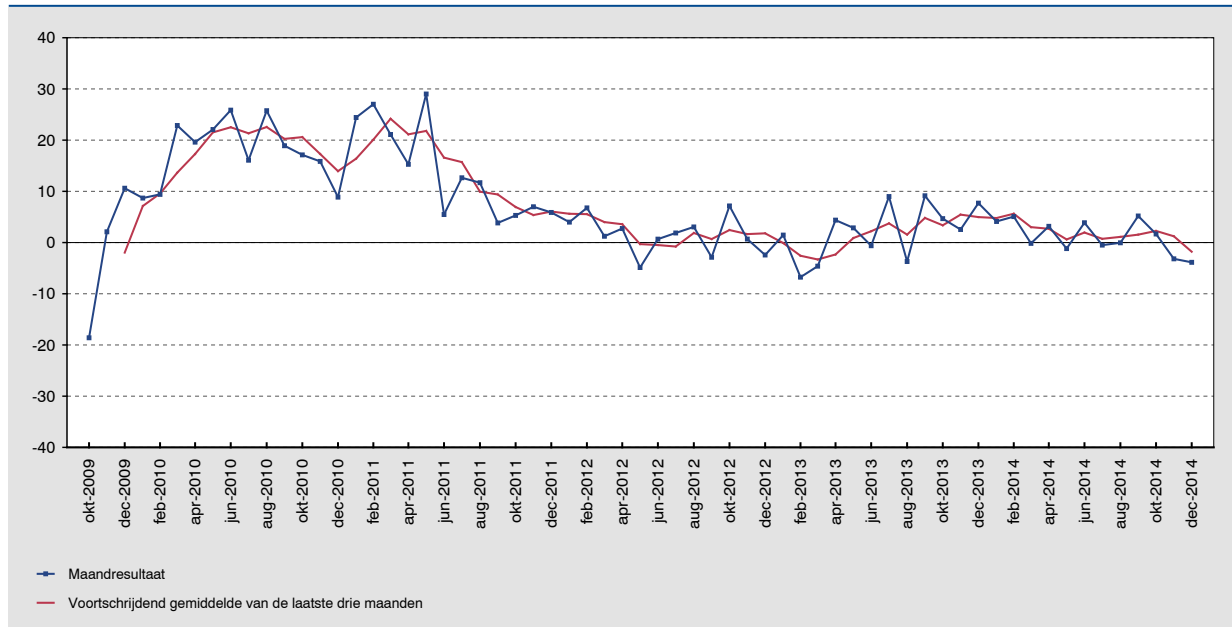
N.B.: Deze - volgens het nationale concept opgestelde - cijfers zijn voorlopig en dus voor herziening vatbaar. Het nationale concept is gebaseerd op de grensoverschrijding van goederen waarbij ingezetenen betrokken zijn. Het communautaire concept is een uitbreiding hiervan, het behelst namelijk ook de grensoverschrijding van goederen waarbij niet-ingezetenen betrokken zijn. Goederen in transit worden in geen van beide statistieken opgenomen. De totalen voor de intra-EU handel bevatten de handel met de 27 andere EU-lidstaten.

¹ Ten opzichte van de overeenstemmende periode één jaar eerder.

2. Ontwikkeling van de uitvoer, de invoer en de handelsbalans

GRAFIEK 1 UITVOER

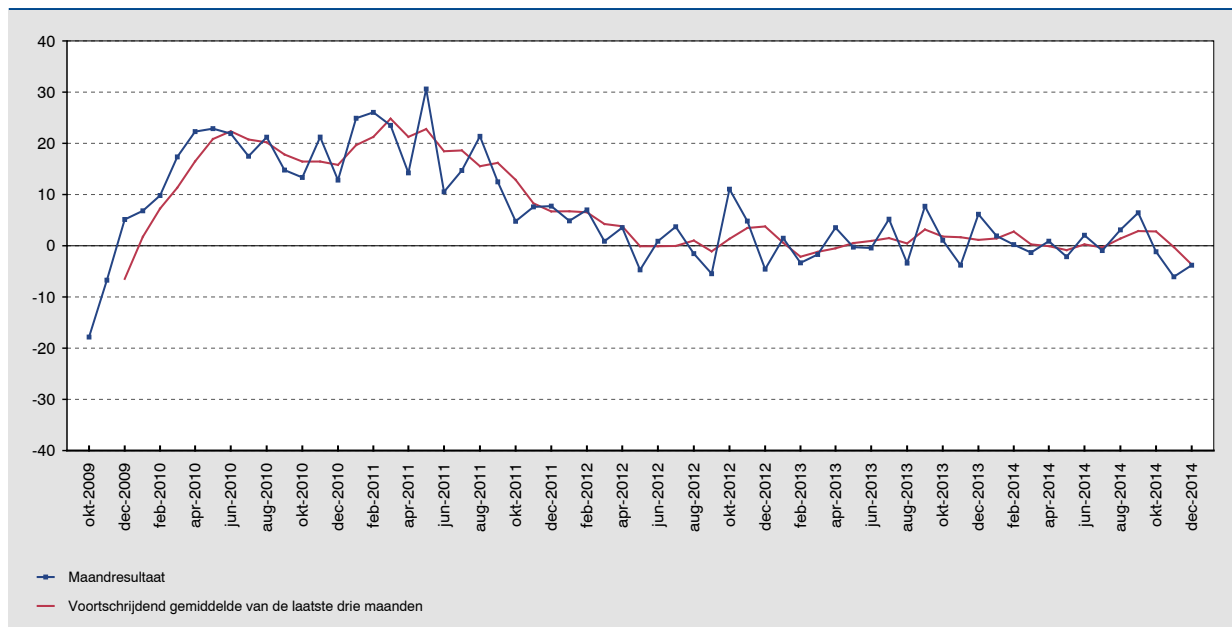
(veranderingspercentages ten opzichte van de overeenstemmende maand van het voorgaande jaar)



Bron: INR..

GRAFIEK 2 INVOER

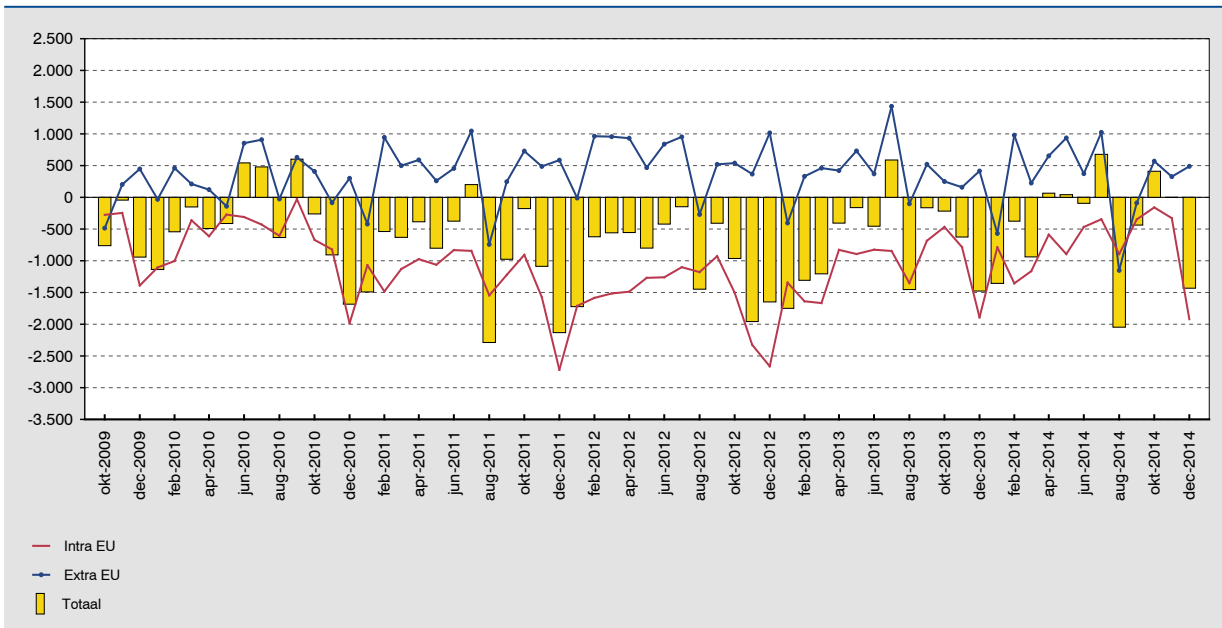
(veranderingspercentages ten opzichte van de overeenstemmende maand van het voorgaande jaar)



Bron: INR..

GRAFIEK 3 HANDELSBALANS

(miljoenen euro's)



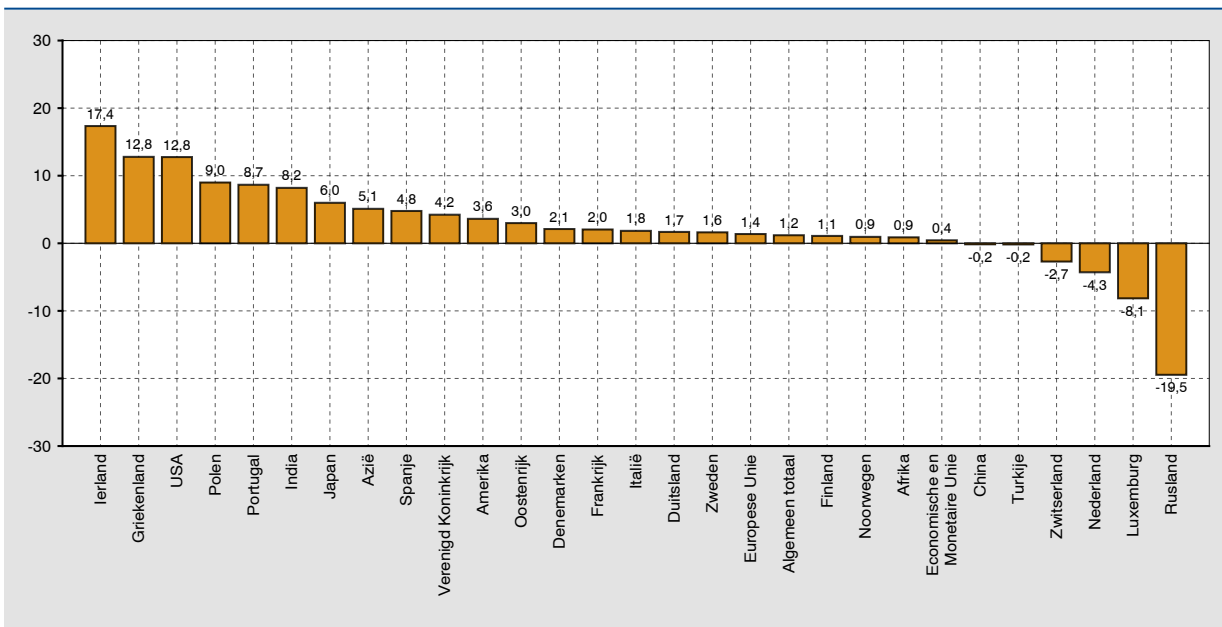
Bron: INR.

3. Resultaten van januari tot december 2014

3.1 Resultaten per partnerland

GRAFIEK 4 UITVOER PER LAND EN REGIO

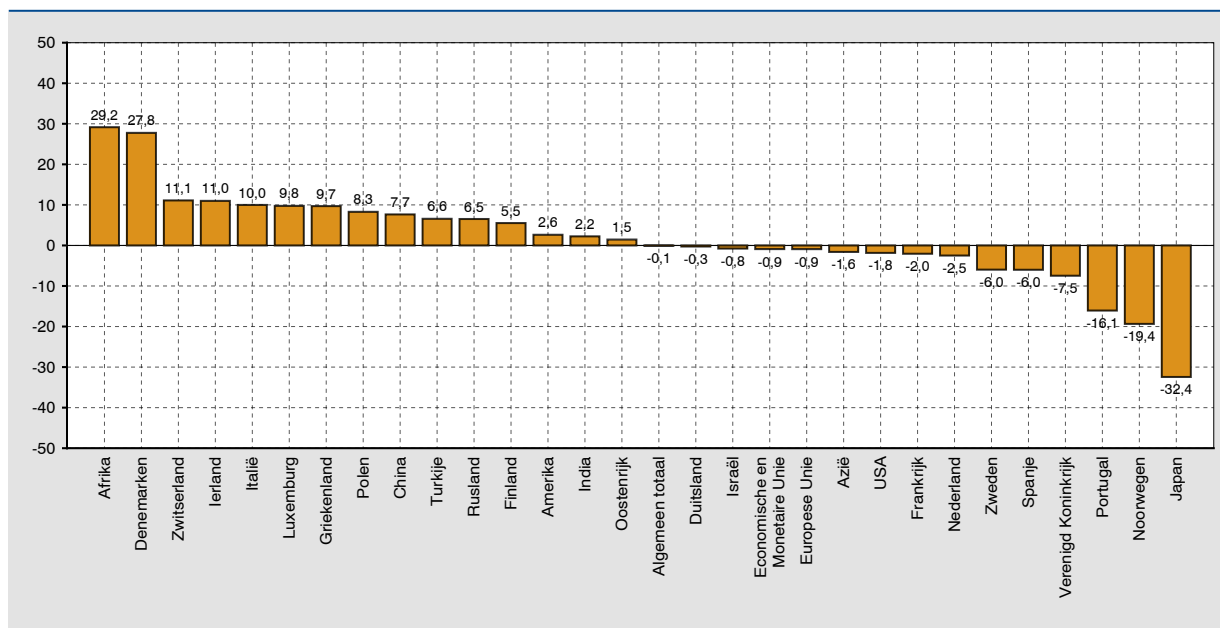
(veranderingspercentages ten opzichte van de overeenstemmende periode van het voorgaande jaar)



Bron: INR.

GRAFIEK 5 INVOER PER LAND EN REGIO

(veranderingspercentages ten opzichte van de overeenstemmende periode van het voorgaande jaar)

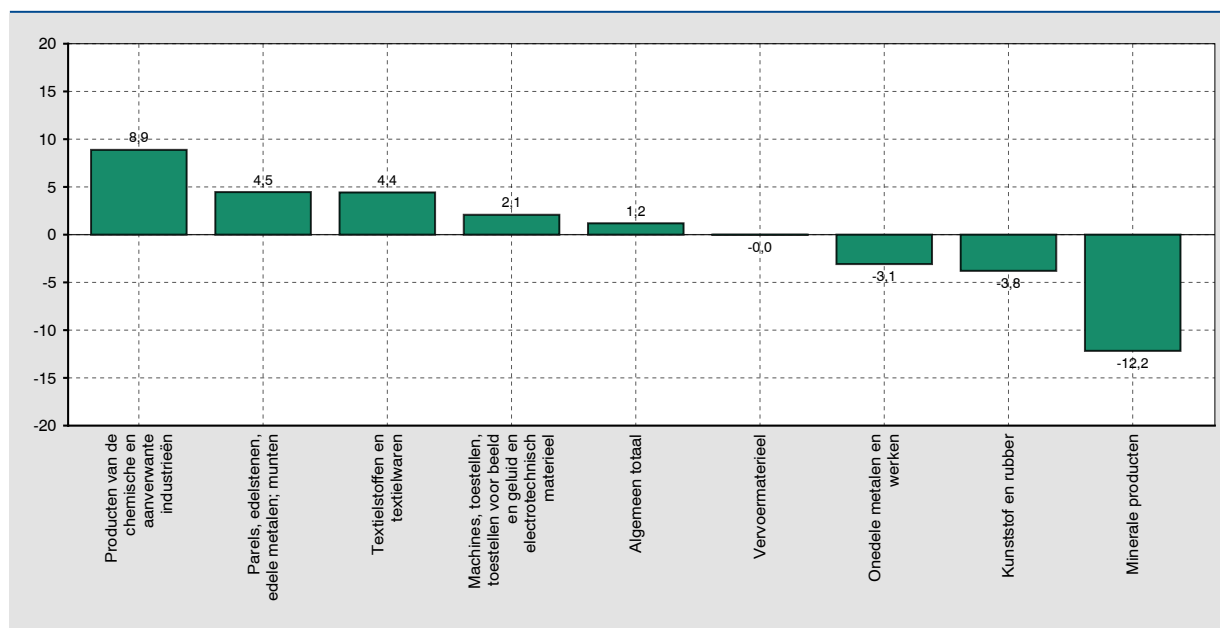


Bron: INR.

3.2 Resultaten per afdeling van het Geharmoniseerd System

GRAFIEK 6 UITVOER VAN BEPAALDE AFDELINGEN VAN HET GEHARMONISEERD SYSTEEM

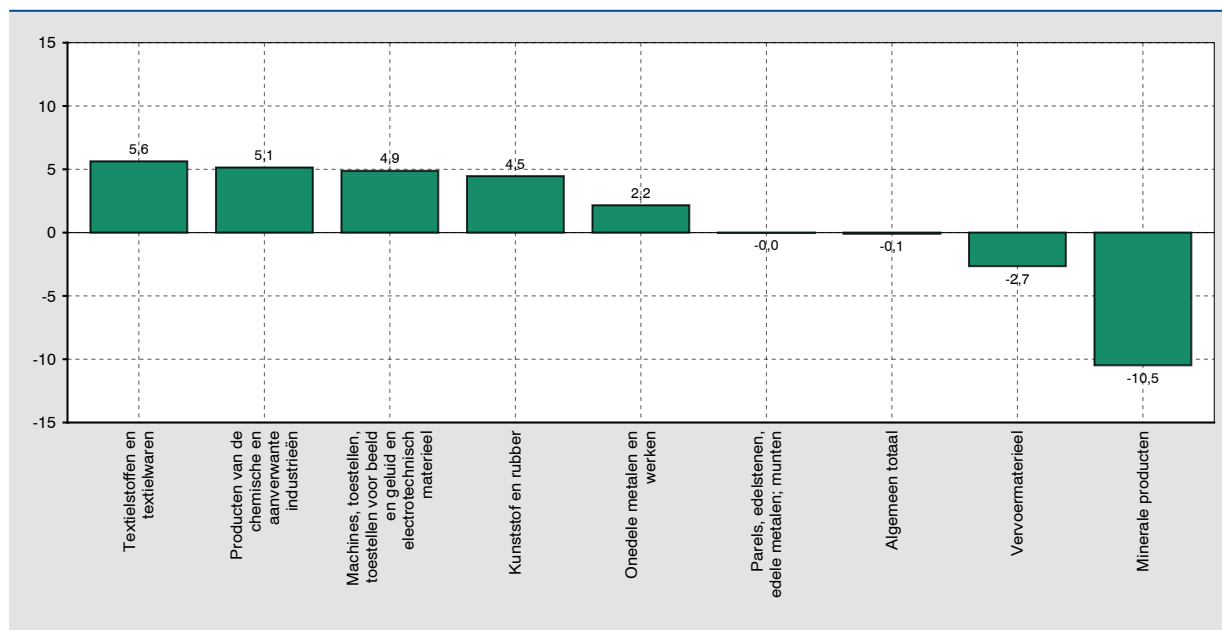
(veranderingspercentages ten opzichte van de overeenstemmende periode van het voorgaande jaar)



Bron: INR.

GRAFIEK 7 INVOER VAN BEPAALDE AFDELINGEN VAN HET GEHARMONISEERD SYSTEEM

(veranderingspercentages ten opzichte van de overeenstemmende periode van het voorgaande jaar)



Bron: INR

Tabellen

1. NATIONAAL CONCEPT

1.1 BUITENLANDSE HANDEL VAN BELGIË VOLGENS HET NATIONALE CONCEPT: MAANDELIJKS VERLOOP

(miljoenen euro)

	Uitvoer			Invoer			Handelsbalans		
	Totaal	Intra-EU ¹	Extra-EU	Totaal	Intra-EU ¹	Extra-EU	Totaal	Intra-EU ¹	Extra-EU
2010 jan.	14.746,0	10.670,5	4.075,5	15.882,9	11.776,3	4.106,7	-1.136,9	-1.105,8	-31,2
feb.	15.253,2	11.129,0	4.124,2	15.796,3	12.132,9	3.663,4	-543,1	-1.003,9	460,8
maart	18.384,3	13.474,5	4.909,8	18.536,0	13.836,7	4.699,3	-151,7	-362,1	210,5
april	16.848,5	12.317,8	4.530,7	17.340,1	12.930,7	4.409,4	-491,6	-612,9	121,3
mei	16.485,5	11.990,1	4.495,4	16.898,1	12.262,2	4.635,9	-412,6	-272,1	-140,5
juni	19.257,1	13.478,3	5.778,8	18.714,4	13.788,9	4.925,6	542,7	-310,5	853,2
juli	17.093,4	11.762,4	5.331,0	16.614,0	12.191,2	4.422,8	479,4	-428,8	908,2
aug.	15.700,1	11.149,1	4.551,0	16.333,4	11.756,2	4.577,2	-633,3	-607,1	-26,2
sep.	19.124,3	13.597,2	5.527,2	18.522,8	13.626,0	4.896,8	601,5	-28,8	630,4
okt.	18.640,8	13.367,9	5.272,9	18.902,5	14.037,8	4.864,7	-261,7	-669,9	408,2
nov.	18.439,2	13.304,2	5.135,1	19.346,2	14.126,2	5.220,0	-907,0	-822,1	-84,9
dec.	17.106,3	12.407,2	4.699,1	18.790,3	14.391,2	4.399,1	-1.684,0	-1.984,0	300,0
2011 jan.	18.347,7	13.008,3	5.339,5	19.838,5	14.078,2	5.760,3	-1.490,8	-1.070,0	-420,8
feb.	19.372,7	13.379,5	5.993,2	19.911,5	14.862,2	5.049,3	-538,8	-1.482,7	943,9
maart	22.263,8	15.696,0	6.567,8	22.894,7	16.825,7	6.069,0	-630,9	-1.129,7	498,8
april	19.422,9	13.529,6	5.893,4	19.808,2	14.504,2	5.304,0	-385,3	-974,6	589,3
mei	21.268,6	14.857,0	6.411,7	22.070,8	15.919,7	6.151,1	-802,2	-1.062,7	260,6
juni	20.310,0	14.375,1	5.934,9	20.685,5	15.206,8	5.478,7	-375,5	-831,6	456,2
juli	19.256,0	12.958,4	6.297,6	19.055,5	13.802,4	5.253,1	200,5	-844,0	1.044,6
aug.	17.535,9	12.612,8	4.923,1	19.823,7	14.158,6	5.665,1	-2.287,8	-1.545,8	-742,0
sep.	19.857,4	14.405,2	5.452,2	20.833,7	15.627,8	5.205,9	-976,3	-1.222,6	246,3
okt.	19.628,4	13.655,8	5.972,6	19.805,8	14.562,3	5.243,5	-177,4	-906,5	729,1
nov.	19.727,5	13.783,1	5.944,3	20.815,0	15.357,7	5.457,3	-1.087,5	-1.574,5	487,1
dec.	18.112,2	12.336,1	5.776,1	20.244,4	15.054,3	5.190,1	-2.132,2	-2.718,2	586,0
2012 jan.	19.080,2	13.459,7	5.620,5	20.802,9	15.170,9	5.631,9	-1.722,7	-1.711,3	-11,4
feb.	20.684,6	14.129,9	6.554,7	21.306,3	15.714,9	5.591,4	-621,7	-1.585,1	963,3
maart	22.537,7	15.521,9	7.015,8	23.097,1	17.037,2	6.059,9	-559,4	-1.515,3	955,9
april	19.954,6	13.655,5	6.299,2	20.509,9	15.142,5	5.367,4	-555,3	-1.487,0	931,8
mei	20.230,2	14.088,0	6.142,2	21.030,5	15.357,0	5.673,5	-800,3	-1.269,0	468,7
juni	20.445,5	14.138,2	6.307,3	20.867,5	15.398,4	5.469,1	-422,0	-1.260,2	838,2
juli	19.615,3	13.216,2	6.399,2	19.763,4	14.317,0	5.446,4	-148,1	-1.100,8	952,8
aug.	18.071,6	12.846,3	5.225,3	19.519,3	14.024,3	5.495,0	-1.447,7	-1.178,0	-269,7
sep.	19.287,2	13.676,4	5.610,8	19.695,5	14.604,3	5.091,2	-408,3	-927,9	519,6
okt.	21.031,4	14.970,2	6.061,2	21.995,2	16.473,4	5.521,8	-963,8	-1.503,2	539,4
nov.	19.860,9	13.877,4	5.983,5	21.819,0	16.202,0	5.617,0	-1.958,1	-2.324,6	366,6
dec.	17.671,3	11.657,6	6.013,7	19.319,8	14.321,1	4.998,6	-1.648,5	-2.663,6	1.015,1
2013 jan.	19.358,4	13.906,3	5.452,1	21.108,1	15.251,4	5.856,7	-1.749,7	-1.345,0	-404,6
feb.	19.286,7	13.570,2	5.716,5	20.594,5	15.208,4	5.386,0	-1.307,8	-1.638,2	330,5
maart	21.497,9	15.201,8	6.296,0	22.703,6	16.868,4	5.835,2	-1.205,7	-1.666,5	460,8
april	20.828,4	14.578,5	6.249,9	21.234,8	15.406,6	5.828,2	-406,4	-828,1	421,7
mei	20.811,8	14.146,7	6.665,2	20.973,8	15.040,0	5.933,8	-162,0	-893,3	731,4
juni	20.319,3	14.240,7	6.078,6	20.774,7	15.066,4	5.708,4	-455,4	-825,6	370,2
juli	21.377,2	14.207,4	7.169,8	20.788,7	15.052,9	5.735,8	588,5	-845,5	1.434,0
aug.	17.403,8	11.939,6	5.464,1	18.857,1	13.291,6	5.565,5	-1.453,3	-1.351,9	-101,4
sep.	21.050,7	14.521,6	6.529,1	21.214,9	15.206,4	6.008,4	-164,2	-684,8	520,7
okt.	22.012,6	15.144,5	6.868,1	22.230,2	15.611,8	6.618,4	-217,6	-467,2	249,7
nov.	20.367,3	14.354,6	6.012,6	20.993,0	15.139,1	5.853,9	-625,7	-784,5	158,8
dec.	19.031,2	12.860,5	6.170,7	20.508,2	14.752,2	5.756,0	-1.477,0	-1.891,7	414,7
2014 jan. v	20.156,8	14.412,7	5.744,1	21.513,1	15.200,3	6.312,8	-1.356,3	-787,5	-568,8
feb. v	20.264,5	13.662,2	6.602,3	20.640,6	15.017,8	5.622,8	-376,1	-1.355,7	979,5
maart v	21.463,8	14.907,9	6.555,8	22.402,7	16.071,8	6.331,0	-938,9	-1.163,8	224,9
april v	21.488,2	14.695,6	6.792,6	21.423,1	15.283,4	6.139,8	65,1	-587,8	652,9
mei v	20.566,5	13.990,7	6.575,8	20.524,8	14.884,9	5.639,9	41,7	-894,2	935,8
juni v	21.105,9	14.600,4	6.505,4	21.200,3	15.068,0	6.132,4	-94,4	-467,5	373,1
juli v	21.271,3	14.405,3	6.866,0	20.594,1	14.751,5	5.842,6	677,2	-346,2	1.023,4
aug. v	17.395,7	12.423,7	4.972,0	19.442,4	13.318,7	6.123,7	-2.046,7	-895,0	-1.151,7
sep. v	22.143,8	15.624,7	6.519,1	22.581,5	15.973,8	6.607,7	-437,7	-349,1	-88,7
okt. v	22.381,1	15.830,1	6.551,0	21.970,2	15.989,2	5.981,0	410,9	-159,1	570,0
nov. v	19.718,8	13.958,8	5.760,0	19.721,1	14.286,9	5.434,2	-2,3	-328,1	325,8
dec. v	18.296,8	12.474,3	5.822,4	19.729,0	14.395,1	5.333,9	-1.432,2	-1.920,8	488,5

¹ Bijgeschatte resultaten - zie punt 6.2 van de methodologische nota (<http://www.nbb.be/pub/stats/foreign/foreign.htm?l=nl&tab=Method>).

1.2 BUITENLANDSE HANDEL VAN BELGIË VOLGENS HET NATIONALE CONCEPT: GECUMULEERD VERLOOP

(miljoenen euro)

	Uitvoer			Invoer			Handelsbalans			
	Totaal	Intra-EU ¹	Extra-EU	Totaal	Intra-EU ¹	Extra-EU	Totaal	Intra-EU ¹	Extra-EU	
2010	jan.	14.746,0	10.670,5	4.075,5	15.882,9	11.776,3	4.106,7	-1.136,9	-1.105,8	-31,2
	jan.-feb.	29.999,2	21.799,5	8.199,7	31.679,2	23.909,2	7.770,1	-1.680,0	-2.109,7	429,6
	jan.-maart	48.383,5	35.274,0	13.109,5	50.215,2	37.745,9	12.469,4	-1.831,7	-2.471,8	640,1
	jan.-april	65.232,0	47.591,8	17.640,2	67.555,3	50.676,6	16.878,8	-2.323,3	-3.084,7	761,4
	jan.-mei	81.717,5	59.581,9	22.135,6	84.453,4	62.938,8	21.514,7	-2.735,9	-3.356,8	620,9
	jan.-juni	100.974,6	73.060,2	27.914,4	103.167,8	76.727,7	26.440,3	-2.193,2	-3.667,3	1.474,1
	jan.-juli	118.068,0	84.822,6	33.245,4	119.781,8	88.918,9	30.863,1	-1.713,8	-4.096,1	2.382,3
	jan.-aug.	133.768,1	95.971,7	37.796,4	136.115,2	100.675,1	35.440,3	-2.347,1	-4.703,2	2.356,1
	jan.-sep.	152.892,4	109.568,9	43.323,6	154.638,0	114.301,1	40.337,1	-1.745,6	-4.732,0	2.986,5
	jan.-okt.	171.533,2	122.936,8	48.596,5	173.540,5	128.338,9	45.201,8	-2.007,3	-5.401,9	3.394,7
	jan.-nov.	189.972,4	136.241,0	53.731,6	192.886,7	142.465,1	50.421,8	-2.914,3	-6.224,0	3.309,8
	jan.-dec.	207.078,7	148.648,2	58.430,7	211.677,0	156.856,3	54.820,9	-4.598,3	-8.208,0	3.609,8
2011	jan.	18.347,7	13.008,3	5.339,5	19.838,5	14.078,2	5.760,3	-1.490,8	-1.070,0	-420,8
	jan.-feb.	37.720,4	26.387,8	11.332,7	39.750,0	28.940,4	10.809,6	-2.029,6	-2.552,7	523,1
	jan.-maart	59.984,2	42.083,8	17.900,5	62.644,7	45.766,1	16.878,6	-2.660,5	-3.682,4	1.021,9
	jan.-april	79.407,1	55.613,4	23.793,9	82.452,9	60.270,3	22.182,6	-3.045,8	-4.657,0	1.611,2
	jan.-mei	100.675,7	70.470,4	30.205,6	104.523,7	76.190,0	28.333,7	-3.848,0	-5.719,7	1.871,8
	jan.-juni	120.985,7	84.845,5	36.140,5	125.209,2	91.396,8	33.812,4	-4.223,5	-6.551,3	2.328,0
	jan.-juli	140.241,7	97.803,9	42.438,1	144.264,7	105.199,2	39.065,5	-4.023,0	-7.395,3	3.372,6
	jan.-aug.	157.777,6	110.416,7	47.361,2	164.088,4	119.357,8	44.730,6	-6.310,8	-8.941,1	2.630,6
	jan.-sep.	177.635,0	124.821,9	52.813,4	184.922,1	134.985,6	49.936,5	-7.287,1	-10.163,7	2.876,9
	jan.-okt.	197.263,4	138.477,7	58.786,0	204.727,9	149.547,9	55.180,0	-7.464,5	-11.070,2	3.606,0
	jan.-nov.	216.990,9	152.260,8	64.730,3	225.542,9	164.905,6	60.637,3	-8.552,0	-12.644,7	4.093,1
	jan.-dec.	235.103,1	164.596,9	70.506,4	245.787,3	179.959,9	65.827,4	-10.684,2	-15.362,9	4.679,1
2012	jan.	19.080,2	13.459,7	5.620,5	20.802,9	15.170,9	5.631,9	-1.722,7	-1.711,3	-11,4
	jan.-feb.	39.764,8	27.589,6	12.175,2	42.109,2	30.885,8	11.223,3	-2.344,4	-3.296,4	951,9
	jan.-maart	62.302,5	43.111,5	19.191,0	65.206,3	47.923,0	17.283,2	-2.903,8	-4.811,7	1.907,8
	jan.-april	82.257,1	56.767,0	25.490,2	85.716,2	63.065,5	22.650,6	-3.459,1	-6.298,7	2.839,6
	jan.-mei	102.487,3	70.855,0	31.632,4	106.746,7	78.422,5	28.324,1	-4.259,4	-7.567,7	3.308,3
	jan.-juni	122.932,8	84.993,2	37.939,7	127.614,2	93.820,9	33.793,2	-4.681,4	-8.827,9	4.146,5
	jan.-juli	142.548,1	98.209,4	44.338,9	147.377,6	108.137,9	39.239,6	-4.829,5	-9.928,7	5.099,3
	jan.-aug.	160.619,7	111.055,7	49.564,2	166.896,9	122.162,2	44.734,6	-6.277,2	-11.106,7	4.829,6
	jan.-sep.	179.906,9	124.732,1	55.175,0	186.592,4	136.766,5	49.825,8	-6.685,5	-12.034,6	5.349,2
	jan.-okt.	200.938,3	139.702,3	61.236,2	208.587,6	153.239,9	55.347,6	-7.649,3	-13.537,8	5.888,6
	jan.-nov.	220.799,2	153.579,7	67.219,7	230.406,6	169.441,9	60.964,6	-9.607,4	-15.862,4	6.255,2
	jan.-dec.	238.470,5	165.237,3	73.233,4	249.726,4	183.763,0	65.963,2	-11.255,9	-18.526,0	7.270,3
2013	jan.	19.358,4	13.906,3	5.452,1	21.108,1	15.251,4	5.856,7	-1.749,7	-1.345,0	-404,6
	jan.-feb.	38.645,1	27.476,5	11.168,6	41.702,6	30.459,8	11.242,7	-3.057,5	-2.983,2	-74,1
	jan.-maart	60.143,0	42.678,3	17.464,6	64.406,2	47.328,2	17.077,9	-4.263,2	-4.649,7	386,7
	jan.-april	80.971,4	57.256,8	23.714,5	85.641,0	62.734,8	22.906,1	-4.669,6	-5.477,8	808,4
	jan.-mei	101.783,2	71.403,5	30.379,7	106.614,8	77.774,8	28.839,9	-4.831,6	-6.371,1	1.539,8
	jan.-juni	122.102,5	85.644,2	36.458,3	127.389,5	92.841,2	34.548,3	-5.287,0	-7.196,7	1.910,0
	jan.-juli	143.479,7	99.851,6	43.628,1	148.178,2	107.894,1	40.284,1	-4.698,5	-8.042,2	3.344,0
	jan.-aug.	160.883,5	111.791,2	49.092,2	167.035,3	121.185,7	45.849,6	-6.151,8	-9.394,1	3.242,6
	jan.-sep.	181.934,2	126.312,8	55.621,3	188.250,2	136.392,1	51.858,0	-6.316,0	-10.078,9	3.763,3
	jan.-okt.	203.946,8	141.457,3	62.489,4	210.480,4	152.003,9	58.476,4	-6.533,6	-10.546,1	4.013,0
	jan.-nov.	224.314,1	155.811,9	68.502,0	231.473,4	167.143,0	64.330,3	-7.159,3	-11.330,6	4.171,8
	jan.-dec.	243.345,3	168.672,4	74.672,7	251.981,6	181.895,2	70.086,3	-8.636,3	-13.222,3	4.586,5
2014	jan. v	20.156,8	14.412,7	5.744,1	21.513,1	15.200,3	6.312,8	-1.356,3	-787,5	-568,8
	jan.-feb. v	40.421,3	28.074,9	12.346,4	42.153,7	30.218,1	11.935,6	-1.732,4	-2.143,2	410,7
	jan.-maart v	61.885,1	42.982,8	18.902,2	64.556,4	46.289,9	18.266,6	-2.671,3	-3.307,0	635,6
	jan.-april v	83.373,3	57.678,4	25.694,8	85.979,5	61.573,3	24.406,4	-2.606,2	-3.894,8	1.288,5
	jan.-mei v	103.939,8	71.669,1	32.270,6	106.504,3	76.458,2	30.046,3	-2.564,5	-4.789,0	2.224,3
	jan.-juni v	125.045,7	86.269,5	38.776,0	127.704,6	91.526,2	36.178,7	-2.658,9	-5.256,5	2.597,4
	jan.-juli v	146.317,0	100.674,8	45.642,0	148.298,7	106.277,7	42.021,3	-1.981,7	-5.602,7	3.620,8
	jan.-aug. v	163.712,7	113.098,5	50.614,0	167.741,1	119.596,4	48.145,0	-4.028,4	-6.497,7	2.469,1
	jan.-sep. v	185.856,5	128.723,2	57.133,1	190.322,6	135.570,2	54.752,7	-4.466,1	-6.846,8	2.380,4
	jan.-okt. v	208.237,6	144.553,3	63.684,1	212.292,8	151.559,4	60.733,7	-4.055,2	-7.005,9	2.950,4
	jan.-nov. v	227.956,4	158.512,1	69.444,1	232.013,9	165.846,3	66.167,9	-4.057,5	-7.334,0	3.276,2
	jan.-dec. v	246.253,2	170.986,4	75.266,5	251.742,9	180.241,4	71.501,8	-5.489,7	-9.254,8	3.764,7

¹ Bijgeschatte resultaten - zie punt 6.2 van de methodologische nota (<http://www.nbb.be/pub/stats/foreign/foreign.htm?l=nl&tab=Method>).

1.3 BUITENLANDSE HANDEL VAN BELGIË VOLGENS HET NATIONALE CONCEPT: VERANDERINGSPERCENTAGES, GECUMULEERDE GEGEVENS

(veranderingspercentages ten opzichte van de overeenstemmende periode van het vorige jaar)

	Waarden ¹		Hoeveelheid		Eenheidswaarden	
	Uitvoer	Invoer	Uitvoer	Invoer	Uitvoer	Invoer
2010 jan.	8,7	6,8	5,3	5,3	3,2	1,4
jan.-feb.	9,1	8,3	6,4	5,1	2,5	3,1
jan.-maart	13,9	11,5	11,2	7,8	2,4	3,4
jan.-april	15,3	14,1	11,3	8,9	3,7	4,8
jan.-mei	16,6	15,7	11,5	9,4	4,6	5,8
jan.-juni	18,3	16,8	12,2	9,4	5,4	6,8
jan.-juli	18,0	16,9	11,5	8,9	5,8	7,3
jan.-aug.	18,8	17,4	12,0	9,1	6,1	7,6
jan.-sep.	18,8	17,1	11,8	8,3	6,3	8,1
jan.-okt.	18,6	16,7	11,6	7,5	6,4	8,5
jan.-nov.	18,4	17,1	10,9	7,4	6,7	9,0
jan.-dec.	17,5	16,7	9,7	6,6	7,2	9,5
2011 jan.	24,4	24,9	14,8	10,8	8,4	12,7
jan.-feb.	25,7	25,5	14,1	11,4	10,2	12,6
jan.-maart	24,0	24,8	11,2	10,4	11,5	13,0
jan.-april	21,7	22,1	9,4	8,1	11,2	12,9
jan.-mei	23,2	23,8	10,9	9,9	11,1	12,7
jan.-juni	19,8	21,4	8,3	8,2	10,7	12,2
jan.-juli	18,8	20,4	7,4	7,4	10,6	12,2
jan.-aug.	17,9	20,6	6,6	7,4	10,7	12,2
jan.-sep.	16,2	19,6	5,2	6,7	10,5	12,1
jan.-okt.	15,0	18,0	4,2	5,3	10,4	12,0
jan.-nov.	14,2	16,9	3,5	4,6	10,4	11,8
jan.-dec.	13,5	16,1	3,2	4,2	10,0	11,4
2012 jan.	4,0	4,9	-1,2	-1,9	5,2	6,9
jan.-feb.	5,4	6,0	-0,1	-1,6	5,5	7,8
jan.-maart	3,9	4,1	-1,1	-3,4	5,0	7,8
jan.-april	3,6	4,0	-1,3	-3,2	5,0	7,5
jan.-mei	1,8	2,2	-2,6	-4,5	4,5	6,9
jan.-juni	1,6	2,0	-2,5	-4,1	4,2	6,3
jan.-juli	1,6	2,2	-2,2	-3,6	4,0	6,0
jan.-aug.	1,8	1,7	-1,8	-3,9	3,7	5,9
jan.-sep.	1,3	0,9	-2,3	-4,5	3,6	5,7
jan.-okt.	1,9	1,9	-1,6	-3,3	3,5	5,4
jan.-nov.	1,8	2,2	-1,4	-2,8	3,2	5,2
jan.-dec.	1,4	1,6	-1,7	-3,2	3,2	5,0
2013 jan.	1,5	1,5	-0,8	-1,3	2,3	2,8
jan.-feb.	-2,8	-1,0	-3,8	-2,4	1,0	1,5
jan.-maart	-3,5	-1,2	-4,5	-2,5	1,1	1,3
jan.-april	-1,6	-0,1	-1,9	-1,0	0,4	0,9
jan.-mei	-0,7	-0,1	-0,9	-0,7	0,2	0,6
jan.-juni	-0,7	-0,2	-1,0	-0,9	0,3	0,7
jan.-juli	0,7	0,5	0,3	0,1	0,3	0,5
jan.-aug.	0,2	0,1	-0,2	0,0	0,4	0,0
jan.-sep.	1,1	0,9	0,8	0,8	0,3	0,1
jan.-okt.	1,5	0,9	1,5	1,2	0,0	-0,2
jan.-nov.	1,6	0,5	1,6	0,8	0,0	-0,3
jan.-dec.	2,0	0,9	2,1	1,1	0,0	-0,2
2014 jan. ^v	4,1	1,9	6,4	4,4	-2,1	-2,4
jan.-feb. ^v	4,6	1,1	5,4	2,4	-0,8	-1,3
jan.-maart ^v	2,9	0,2	3,8	1,9	-0,9	-1,6
jan.-april ^v	3,0	0,4	4,0	2,5	-1,0	-2,0
jan.-mei ^v	2,1	-0,1	2,8	1,7	-0,6	-1,7
jan.-juni ^v	2,4	0,3	2,9	2,0	-0,5	-1,7
jan.-juli ^v	2,0	0,1	2,5	1,8	-0,5	-1,6
jan.-aug. ^v	1,8	0,4	2,3	2,0	-0,5	-1,5
jan.-sep. ^v	2,2	1,1	2,6	2,8	-0,5	-1,6
jan.-okt. ^v	2,1	0,9	2,1	2,1	0,0	-1,2
jan.-nov. ^v	1,6	0,2	1,6	1,6	0,1	-1,3
jan.-dec. ^v	1,2	-0,1	1,4	1,7	-0,2	-1,7

¹ Bijgeschatte resultaten - zie punt 6.2 van de methodologische nota (<http://www.nbb.be/pub/stats/foreign/foreign.htm?l=nl&tab=Method>).

1.4 BUITENLANDSE HANDEL VAN BELGIË VOLGENS HET NATIONALE CONCEPT NAAR PARTNERLAND: MAANDELIJKSE CIJFERS

(voorlopige cijfers)

	2014						Handelsbalans
	dec.						
	Uitvoer			Invoer			
	Totaal	Verandering t.o.v. dezelfde periode van het vorige jaar		Totaal	Verandering t.o.v. dezelfde periode van het vorige jaar		
miljoenen eu-ro's ¹	in pct.	miljoenen eu-ro's	miljoenen eu-ro's ¹	in pct.	miljoenen eu-ro's	miljoenen eu-ro's	
Algemeen totaal	18.296,8	-3,9	-734,6	19.729,0	-3,8	-779,3	-1.432,2
Europa	13.301,6	-4,4	-612,2	15.732,6	-3,2	-515,1	-2.431,0
Europese Unie	12.474,3	-3,0	-385,8	14.396,2	-2,4	-357,0	-1.921,9
Economische en Monetaire Unie	10.017,8	-5,2	-554,0	12.323,0	-2,9	-368,0	-2.305,2
Frankrijk	2.959,2	-9,4	-306,7	2.443,7	7,6	172,4	515,5
Luxemburg	425,7	-4,5	-19,9	234,9	29,7	53,8	190,8
Nederland	2.288,2	-6,7	-165,6	4.868,3	-10,6	-579,7	-2.580,1
Duitsland	2.602,7	-3,2	-87,2	2.996,2	3,7	106,1	-393,5
Italië	607,3	0,2	1,3	678,9	8,1	51,0	-71,6
Ierland	98,8	4,2	4,0	220,1	-25,1	-73,9	-121,3
Griekenland	69,2	13,1	8,0	24,2	28,7	5,4	45,0
Portugal	86,5	0,1	0,1	83,5	1,7	1,4	3,0
Spanje	494,5	2,9	13,7	411,3	-21,4	-111,7	83,2
Finland	92,4	-8,7	-8,8	103,0	2,8	2,8	-10,6
Oostenrijk	162,7	3,2	5,1	138,9	0,6	0,8	23,8
Slovenië	29,5	2,1	0,6	18,6	56,3	6,7	10,9
Malta	4,9	2,1	0,1	6,7	294,1	5,0	-1,8
Cyprus	9,4	14,6	1,2	12,6	63,6	4,9	-3,2
Slowakije	52,3	1,4	0,7	59,2	-5,4	-3,4	-6,9
Estland	16,2	-1,2	-0,2	13,8	-37,3	-8,2	2,4
Letland	18,4	-3,7	-0,7	9,1	-7,1	-0,7	9,3
Andere landen van de Europese Unie	2.456,5	7,4	168,2	2.073,3	0,5	10,1	383,2
Verenigd Koninkrijk	1.310,9	10,3	122,6	930,6	7,5	64,8	380,3
Denemarken	124,1	-7,7	-10,3	77,5	-3,0	-2,4	46,6
Zweden	284,6	9,6	24,8	345,9	-14,4	-58,3	-61,3
Litouwen	42,5	6,3	2,5	25,3	30,4	5,9	17,2
Polen	334,2	6,9	21,6	238,7	2,0	4,6	95,5
Tsjechië	147,7	-9,2	-15,0	217,7	-1,7	-3,7	-70,0
Hongarije	99,0	17,4	14,7	84,2	-9,9	-9,3	14,8
Bulgarije	31,1	2,0	0,6	102,0	11,8	10,8	-70,9
Roemenië	68,6	8,2	5,2	44,4	-8,6	-4,2	24,2
Kroatië	13,7	12,3	1,5	5,8	52,6	2,0	7,9
Overige Europese landen	827,2	-21,5	-226,8	1.336,4	-10,6	-158,3	-509,2
Noorwegen	82,9	12,0	8,9	366,9	-19,9	-91,1	-284,0
Zwitserland	261,9	-14,9	-45,8	193,2	-7,4	-15,4	68,7
Turkije	252,4	2,8	6,8	148,2	-4,0	-6,2	104,2
Rusland	153,8	-21,2	-41,5	586,6	-4,6	-28,2	-432,8
Andere Europese landen	76,3	-67,0	-155,1	41,5	-29,5	-17,4	34,8
Afrika	631,8	6,1	36,3	492,2	-0,4	-1,9	139,6
Algerije	84,5	28,4	18,7	41,6	-19,7	-10,2	42,9
Tunesië	18,7	1,1	0,2	12,1	-28,4	-4,8	6,6
Congo (Dem.Rep.)	18,9	6,8	1,2	14,8	-28,2	-5,8	4,1
Ruanda	3,0	-18,9	-0,7	0,2	-50,0	-0,2	2,8
Angola	12,5	-26,5	-4,5	53,6	148,2	32,0	-41,1
Zuid-Afrika	76,9	12,4	8,5	100,9	-9,3	-10,4	-24,0
Andere Afrikaanse landen	417,3	3,2	13,0	269,0	-1,0	-2,7	148,3
Amerika	1.430,4	4,4	60,5	1.421,9	-4,1	-60,5	8,5
Verenigde Staten van Amerika	869,7	3,6	29,8	891,5	-2,1	-19,1	-21,8
Canada	146,7	-34,2	-76,2	165,1	-21,6	-45,6	-18,4
Mexico	51,3	18,8	8,1	79,6	25,4	16,1	-28,3
Colombia	26,5	37,3	7,2	16,8	-1,2	-0,2	9,7
Brazilië	226,1	47,0	72,3	71,9	-28,5	-28,7	154,2
Argentinië	30,8	70,2	12,7	21,2	114,1	11,3	9,6
Andere Amerikaanse landen	79,4	9,2	6,7	175,7	3,3	5,6	-96,3
Azië	2.533,6	-6,8	-185,7	2.018,6	-9,6	-215,1	515,0
Iran	29,2	97,3	14,4	0,3	-40,0	-0,2	28,9
Israël	188,3	-1,9	-3,7	29,7	-60,1	-44,7	158,6
Saudi-Arabië	90,0	32,0	21,8	81,8	-9,5	-8,6	8,2
Verenigde Arabische Emiraten	284,7	-1,3	-3,7	214,2	26,1	44,3	70,5
India	668,5	-2,1	-14,6	169,6	-3,8	-6,7	498,9

1.4 BUITENLANDSE HANDEL VAN BELGIË VOLGENS HET NATIONALE CONCEPT NAAR PARTNERLAND: MAANDELIJKSE CIJFERS (VERVOLG)

(voortopige cijfers)

	2014						
	dec.						
	Uitvoer			Invoer			Handelsba-
	Totaal	Verandering t.o.v. dezelfde periode van het vorige jaar		Totaal	Verandering t.o.v. dezelfde periode van het vorige jaar		lans
miljoenen eu- ro's ¹	in pct.	miljoenen eu- ro's	miljoenen eu- ro's ¹	in pct.	miljoenen eu- ro's	miljoenen eu- ro's	
Thailand	59,6	-3,4	-2,1	118,4	70,4	48,9	-58,8
Singapore	69,8	-4,2	-3,1	92,0	-52,8	-102,7	-22,2
China	428,8	-10,8	-51,8	570,5	20,0	95,2	-141,7
Zuid-Korea	129,0	12,7	14,5	81,0	-22,9	-24,0	48,0
Japan	146,9	-25,2	-49,4	270,1	-33,1	-133,6	-123,2
Taiwan	38,1	11,7	4,0	43,6	15,3	5,8	-5,5
Hongkong	108,2	-54,6	-130,0	90,0	-10,4	-10,5	18,2
Andere Aziatische landen	292,7	6,6	18,2	257,4	-23,3	-78,3	35,3
Australië en Oceanië	106,3	8,7	8,5	55,5	13,0	6,4	50,8
Australië	87,5	5,6	4,6	47,2	18,3	7,3	40,3
Nieuw-Zeeland	13,3	17,7	2,0	4,6	-14,8	-0,8	8,7
Andere Oceanische landen	5,5	57,1	2,0	3,7	-2,6	-0,1	1,8
Overige	293,1	-12,3	-41,3	8,2	1.266,7	7,6	284,9

¹ Bijgeschatte resultaten - zie punt 6.2 van de methodologische nota (<http://www.nbb.be/pub/stats/foreign/foreign.htm?l=nl&tab=Method>).

1.5 BUITENLANDSE HANDEL VAN BELGIË VOLGENS HET NATIONALE CONCEPT NAAR PARTNERLAND: GECUMULEERDE CIJFERS

(voorlopige cijfers)

	2014						
	dec.						
	Uitvoer			Invoer			Handelsbalans
	Totaal	Verandering t.o.v. dezelfde periode van het vorige jaar		Totaal	Verandering t.o.v. dezelfde periode van het vorige jaar		
miljoenen euro's ¹	in pct.	miljoenen euro's	miljoenen euro's ¹	in pct.	miljoenen euro's	miljoenen euro's	
Algemeen totaal	246.253,2	1,2	2.904,3	251.742,9	-0,1	-241,4	-5.489,7
Europa	184.007,2	0,7	1.259,2	198.626,2	-0,8	-1.649,9	-14.619,0
Europese Unie	170.986,5	1,4	2.315,1	180.258,1	-0,9	-1.654,5	-9.271,6
Economische en Monetaire Unie	137.558,7	0,4	598,4	152.403,9	-0,9	-1.381,7	-14.845,2
Frankrijk	39.458,1	2,0	788,4	29.302,6	-2,0	-614,6	10.155,5
Luxemburg	5.073,6	-8,1	-449,6	2.310,2	9,8	205,5	2.763,4
Nederland	29.425,9	-4,3	-1.319,8	61.005,6	-2,5	-1.558,3	-31.579,7
Duitsland	39.339,4	1,7	650,5	36.921,3	-0,3	-96,4	2.418,1
Italië	9.040,2	1,8	163,5	8.708,4	10,0	791,2	331,8
Ierland	1.342,4	17,4	198,5	3.137,2	11,0	310,6	-1.794,8
Griekenland	944,8	12,8	107,1	265,7	9,7	23,5	679,1
Portugal	1.176,5	8,7	93,8	1.095,2	-16,1	-209,6	81,3
Spanje	6.119,4	4,8	279,2	5.120,1	-6,0	-326,6	999,3
Finland	1.320,7	1,1	14,3	1.319,1	5,5	69,0	1,6
Oostenrijk	2.475,7	3,0	71,8	1.766,6	1,5	25,3	709,1
Slovenië	375,7	-3,5	-13,7	201,6	17,8	30,5	174,1
Malta	73,5	-35,1	-39,8	38,5	-7,4	-3,1	35,0
Cyprus	158,9	23,2	29,9	97,3	-28,0	-37,9	61,6
Slowakije	775,9	4,2	31,4	780,9	-0,4	-3,4	-5,0
Estland	235,2	-2,0	-4,8	216,5	19,8	35,7	18,7
Letland	222,3	-0,8	-1,8	117,1	-17,2	-24,4	105,2
Andere landen van de Europese Unie	33.427,9	5,4	1.714,6	27.854,4	-1,0	-274,0	5.573,5
Verenigd Koninkrijk	17.595,2	4,2	714,7	12.750,3	-7,5	-1.029,6	4.844,9
Denemarken	1.772,0	2,1	36,6	1.197,2	27,8	260,1	574,8
Zweden	3.544,4	1,6	56,5	4.773,2	-6,0	-303,2	-1.228,8
Litouwen	592,0	-6,5	-41,5	312,2	5,5	16,2	279,8
Polen	4.730,3	9,0	390,3	3.110,2	8,3	238,2	1.620,1
Tsjechië	2.161,9	7,2	144,9	2.839,7	3,8	105,0	-677,8
Hongarije	1.397,2	16,7	200,2	1.176,1	8,9	95,7	221,1
Bulgarije	456,4	18,8	72,3	878,0	44,5	270,2	-421,6
Roemenië	991,9	12,5	110,1	718,3	7,6	50,9	273,6
Kroatië	186,5	19,7	30,7	82,1	41,5	24,1	104,4
Overige Europese landen	13.020,5	-7,5	-1.053,6	18.367,9	0,0	3,5	-5.347,4
Noorwegen	1.247,9	1,0	11,7	4.150,3	-19,4	-995,7	-2.902,4
Zwitserland	3.954,0	-2,7	-109,8	3.205,9	11,1	320,4	748,1
Turkije	3.302,8	-0,2	-5,5	1.887,6	6,6	116,3	1.415,2
Rusland	2.689,8	-19,5	-650,0	8.338,9	6,5	510,4	-5.649,1
Andere Europese landen	1.826,2	-14,1	-300,0	785,2	7,1	51,7	1.041,0
Afrika	7.369,4	0,9	64,6	6.351,7	29,2	1.434,1	1.017,7
Algerije	728,2	14,3	90,8	362,1	-0,4	-1,5	366,1
Tunesië	244,3	-9,3	-25,2	163,7	-14,2	-27,1	80,6
Congo (Dem.Rep.)	225,8	-9,0	-22,3	211,4	10,4	20,0	14,4
Rwanda	31,0	-6,1	-2,0	4,9	-24,6	-1,6	26,1
Angola	179,2	-2,2	-4,0	552,3	35,5	144,8	-373,1
Zuid-Afrika	906,5	1,6	13,8	1.334,6	9,7	118,1	-428,1
Andere Afrikaanse landen	5.054,4	0,3	13,9	3.722,8	46,5	1.181,4	1.331,6
Amerika	18.331,8	3,6	641,0	18.297,3	2,6	468,2	34,5
USA	12.283,7	12,8	1.389,6	11.399,0	-1,8	-214,1	884,7
Canada	1.475,7	-16,1	-283,5	2.100,6	16,1	290,7	-624,9
Mexico	666,6	-10,4	-77,3	1.015,4	45,7	318,6	-348,8
Colombia	243,1	10,3	22,6	198,9	-0,6	-1,3	44,2
Brazilië	2.276,3	6,2	133,4	1.030,9	-10,5	-120,4	1.245,4
Argentinië	292,9	-63,3	-505,4	153,2	-2,4	-3,8	139,7
Andere Amerikaanse landen	1.093,8	-3,4	-38,4	2.399,5	9,0	198,8	-1.305,7
Azië	30.888,8	5,1	1.499,6	27.318,7	-1,6	-443,2	3.570,1
Iran	243,1	72,0	101,8	13,1	3,2	0,4	230,0
Israël	1.921,1	8,4	149,0	1.094,9	-0,8	-8,5	826,2
Saudi-Arabië	1.025,3	-0,2	-1,9	900,3	7,5	63,1	125,0
Verenigde Arabische Emiraten	3.003,0	11,7	314,6	2.246,8	-1,6	-36,8	756,2
India	8.189,7	8,2	620,7	3.023,3	2,2	66,1	5.166,4

1.5 BUITENLANDSE HANDEL VAN BELGIË VOLGENS HET NATIONALE CONCEPT NAAR PARTNERLAND: GECUMULEERDE CIJFERS (VERVOLG)

(voortopige cijfers)

	2014						
	dec.						
	Uitvoer			Invoer			Handelsbalans
	Totaal	Verandering t.o.v. dezelfde periode van het vorige jaar		Totaal	Verandering t.o.v. dezelfde periode van het vorige jaar		Totaal
miljoenen eu-ro's ¹	in pct.	miljoenen eu-ro's	miljoenen eu-ro's ¹	in pct.	miljoenen eu-ro's	miljoenen eu-ro's	
Thailand	729,6	-7,2	-56,3	1.035,9	13,9	126,4	-306,3
Singapore	989,1	15,2	130,2	2.187,5	42,7	654,3	-1.198,4
China	5.508,9	-0,1	-8,2	6.718,7	7,7	477,2	-1.209,8
Zuid-Korea	1.251,5	23,1	235,3	1.519,6	10,0	138,6	-268,1
Japan	2.079,7	6,0	117,5	3.557,3	-32,4	-1.708,1	-1.477,6
Taiwan	485,1	-6,4	-33,3	518,7	13,0	59,8	-33,6
Hongkong	2.334,1	4,9	109,6	984,8	-7,3	-77,8	1.349,3
Andere Aziatische landen	3.128,7	-5,4	-179,4	3.518,3	-5,3	-197,1	-389,6
Australië en Oceanië	1.367,8	3,4	45,2	1.085,6	-7,1	-83,6	282,2
Australië	1.163,8	4,1	45,3	723,2	-13,8	-115,6	440,6
Nieuw-Zeeland	156,0	-1,8	-2,9	270,3	11,7	28,3	-114,3
Andere Oceanische landen	48,1	6,0	2,7	92,2	4,1	3,6	-44,1
Overige	4.288,2	-12,3	-602,9	63,1	145,5	37,4	4.225,1

¹ Bijgeschatte resultaten - zie punt 6.2 van de methodologische nota (<http://www.nbb.be/pub/stats/foreign/foreign.htm?l=nl&tab=Method>).

1.6 BUITENLANDSE HANDEL VAN BELGIË VOLGENS HET NATIONAL CONCEPT NAAR AFDELINGEN VAN HET GEHARMONISEERD SYSTEEM: MAANDELIJKSE CIJFERS

(voorlopige cijfers)

		2014						
		dec.						
		Uitvoer			Invoer			Handelsbalans
		Total	Verandering t.o.v. dezelfde periode van het vorige jaar	Totaal	Verandering t.o.v. dezelfde periode van het vorige jaar	Totaal		
		miljoenen euro's ¹	in pct.	miljoenen euro's	miljoenen euro's ¹	in pct.	miljoenen euro's	
Algemeen totaal		18.296,8	-3,9	-734,6	19.729,0	-3,8	-779,2	-1.432,2
I	Levende dieren en producten van het dierenrijk	545,8	-5,7	-33,2	521,3	-7,3	-41,0	24,5
II	Producten van het plantenrijk	474,2	7,2	31,8	627,2	6,0	35,3	-153,0
III	Vetten, oliën, was (dierlijke of plantaardige)	102,5	-4,2	-4,5	118,2	-17,9	-25,7	-15,7
IV	Producten van de voedselindustrie; dranken en tabak	1.085,1	0,0	-0,3	920,5	6,4	55,0	164,6
V	Minerale producten	2.130,5	-22,3	-612,9	3.444,0	-26,5	-1.244,3	-1.313,5
VI	Producten van de chemische en aanverwante industrieën	3.383,6	1,3	42,8	3.110,0	5,2	153,5	273,6
VII	Kunststof en rubber	1.404,1	1,5	20,3	929,2	-2,6	-25,2	474,9
VIII	Huiden, vellen en leder	68,6	10,5	6,5	52,4	3,0	1,5	16,2
IX	Hout en houtskool; kurk en kurkwaren; vlechtwerk	115,0	5,3	5,8	152,2	0,9	1,3	-37,2
X	Houtpulp; papier en karton; alsmede artikelen daarvan	280,1	-1,7	-4,9	317,1	-3,1	-10,3	-37,0
XI	Textielstoffen en textielwaren	489,5	5,8	26,7	495,0	2,7	12,9	-5,5
XII	Schoeisel; hoofddeksels; paraplu's, e.d.	41,9	29,7	9,6	81,3	8,5	6,4	-39,4
XIII	Werken van steen, cement; keramische producten; glas	176,8	-0,9	-1,6	175,1	2,9	5,0	1,7
XIV	Parels, edelstenen, edele metalen; munten	1.280,2	-16,3	-250,0	1.136,7	-3,0	-35,0	143,5
XV	Onedele metalen en werken	1.300,6	2,3	29,4	1.426,6	9,0	117,5	-126,0
XVI	Machines, toestellen, toestellen voor beeld en geluid en electrotechnisch materieel	2.134,3	0,1	2,6	2.870,6	5,1	140,3	-736,3
XVII	Vervoermaterieel	1.941,0	-11,9	-262,4	2.129,2	-1,1	-24,8	-188,2
XVIII	Optische en precisie-instrumenten; fotografie; uurwerken; muziekinstrumenten	641,0	20,9	110,8	630,2	7,3	43,1	10,8
XIX	Wapens en munitie	50,5	34,0	12,8	31,1	157,0	19,0	19,4
XX	Diverse goederen en producten	243,6	5,0	11,5	327,4	-0,6	-2,0	-83,8
XXI	Kunstvoorwerpen ²	407,8	44,1	124,8	233,9	19,6	38,4	173,9

¹ Bijgeschatte resultaten - zie punt 6.2 van de methodologische nota (<http://www.nbb.be/pub/stats/foreign/foreign.htm?l=nl&tab=Method>).

² Omvat onder meer de goederen onder geheimhouding.

1.7 BUITENLANDSE HANDEL VAN BELGIË VOLGENS HET NATIONAL CONCEPT NAAR AFDELINGEN VAN HET GEHARMONISEERD SYSTEEM: GECUMULEERDE CIJFERS

(voorlopige cijfers)

		2014						Handelsbalans
		dec.						
		Uitvoer			Invoer			
		Totaal	Verandering t.o.v. dezelfde periode van het vorige jaar		Totaal	Verandering t.o.v. dezelfde periode van het vorige jaar		
miljoenen eu-ro's ¹	in pct.	miljoenen eu-ro's	miljoenen eu-ro's ¹	in pct.	miljoenen eu-ro's	miljoenen eu-ro's		
Algemeen totaal		246.253,2	1,2	2.904,3	251.742,9	-0,1	-238,7	-5.489,7
I	Levende dieren en producten van het dierenrijk	6.735,0	1,3	87,9	6.075,2	3,3	193,0	659,8
II	Producten van het plantenrijk	6.062,4	5,3	304,3	7.733,9	-2,4	-190,2	-1.671,5
III	Vetten, oliën, was (dierlijke of plantaardige)	1.351,5	-11,7	-178,5	1.591,3	-10,2	-181,4	-239,8
IV	Producten van de voedselindustrie; dranken en tabak	13.665,9	2,5	332,2	10.499,9	5,7	566,5	3.166,0
V	Minerale producten	29.852,4	-12,2	-4.135,4	48.742,6	-10,5	-5.708,9	-18.890,2
VI	Producten van de chemische en aanverwante industrieën	46.538,7	8,9	3.794,5	38.439,1	5,1	1.880,0	8.099,6
VII	Kunststof en rubber	20.537,3	-3,8	-808,1	13.116,5	4,5	559,6	7.420,8
VIII	Huiden, vellen en leder	747,3	5,7	40,0	705,2	12,2	76,9	42,1
IX	Hout en houtskool; kurk en kurkwaren; vlechtwerk	1.725,6	6,8	109,8	2.122,7	5,8	116,1	-397,1
X	Houtpulp; papier en karton; alsmede artikelen daarvan	3.602,5	-0,5	-16,8	3.997,9	-1,4	-58,1	-395,4
XI	Textielstoffen en textielwaren	6.606,9	4,4	279,5	6.746,8	5,6	359,3	-139,9
XII	Schoeisel; hoofddeksels; paraplu's, e.d.	528,6	16,3	73,9	1.156,7	7,3	78,3	-628,1
XIII	Werken van steen, cement; keramische producten; glas	2.694,7	-5,8	-166,0	2.459,6	5,4	125,2	235,1
XIV	Parels, edelstenen, edele metalen; munten	17.268,6	4,5	738,0	16.073,3	0,0	-4,1	1.195,3
XV	Onedele metalen en werken	19.591,2	-3,1	-623,5	18.066,8	2,2	382,0	1.524,4
XVI	Machines, toestellen, toestellen voor beeld en geluid en electrotechnisch materieel	25.427,5	2,1	519,3	32.730,7	4,9	1.524,4	-7.303,2
XVII	Vervoermaterieel	26.742,1	0,0	-3,9	27.306,5	-2,6	-744,3	-564,4
XVIII	Optische en precisie-instrumenten; fotografie; uurwerken; muziekinstrumenten	7.294,9	24,7	1.443,9	7.019,5	6,4	420,3	275,4
XIX	Wapens en munitie	373,2	-10,4	-43,3	171,4	42,8	51,4	201,8
XX	Diverse goederen en producten	3.052,0	-0,2	-4,9	4.375,3	2,0	83,6	-1.323,3
XXI	Kunstvoorwerpen ²	5.854,9	24,8	1.164,7	2.612,4	9,7	231,9	3.242,5

¹ Bijgeschatte resultaten - zie punt 6.2 van de methodologische nota (<http://www.nbb.be/pub/stats/foreign/foreign.htm?l=nl&tab=Method>).

² Omvat onder meer de goederen onder geheimhouding.

2. COMMUNAUTAIR CONCEPT

2.1 BUITENLANDSE HANDEL VAN BELGIË VOLGENS HET COMMUNAUTAIRE CONCEPT: MAANDELIJKS VERLOOP

(miljoenen euro)

	Uitvoer			Invoer			Handelsbalans		
	Totaal	Intra-EU ¹	Extra-EU	Totaal	Intra-EU ¹	Extra-EU	Totaal	Intra-EU ¹	Extra-EU
2010 jan.	22.255,5	16.437,8	5.817,8	21.542,3	14.867,8	6.674,5	713,2	1.570,0	-856,7
feb.	23.346,0	17.093,9	6.252,1	22.008,6	15.803,8	6.204,8	1.337,4	1.290,1	47,3
maart	28.133,3	20.351,5	7.781,8	26.265,3	18.389,8	7.875,5	1.868,0	1.961,7	-93,7
april	25.115,0	18.293,2	6.821,8	24.105,8	16.823,9	7.282,0	1.009,2	1.469,3	-460,2
mei	24.235,0	17.725,1	6.509,8	23.392,2	15.880,1	7.512,1	842,8	1.845,0	-1.002,3
juni	27.902,0	20.127,9	7.774,2	26.104,8	18.034,2	8.070,6	1.797,2	2.093,6	-296,4
juli	25.368,6	17.890,2	7.478,4	23.918,2	16.206,8	7.711,4	1.450,4	1.683,4	-233,0
aug.	23.640,5	17.014,5	6.626,0	23.213,1	15.421,3	7.791,8	427,4	1.593,2	-1.165,9
sep.	27.855,9	20.510,4	7.345,5	26.137,7	18.019,3	8.118,4	1.718,2	2.491,2	-773,0
okt.	27.423,9	19.862,9	7.561,1	26.229,2	18.088,3	8.140,9	1.194,7	1.774,5	-579,8
nov.	26.967,0	19.967,3	6.999,7	26.700,6	18.246,9	8.453,8	266,4	1.720,4	-1.454,1
dec.	24.745,7	18.385,0	6.360,7	25.461,0	18.183,1	7.277,9	-715,3	202,0	-917,2
2011 jan.	26.829,3	19.616,0	7.213,3	26.971,1	17.782,3	9.188,7	-141,8	1.833,6	-1.975,4
feb.	28.053,1	20.134,8	7.918,3	27.330,4	18.893,5	8.436,9	722,7	1.241,3	-518,6
maart	32.238,9	23.417,3	8.821,6	31.337,5	21.313,9	10.023,6	901,4	2.103,4	-1.202,0
april	27.618,8	19.919,3	7.699,5	26.792,5	18.134,3	8.658,2	826,3	1.784,9	-958,6
mei	30.267,3	22.021,4	8.245,9	29.849,5	20.049,5	9.800,0	417,8	1.971,9	-1.554,1
juni	29.390,4	21.586,4	7.804,1	28.521,2	19.593,4	8.927,8	869,2	1.992,9	-1.123,7
juli	27.463,3	19.340,5	8.122,8	25.938,3	17.330,5	8.607,8	1.525,0	2.010,0	-485,0
aug.	26.630,4	19.218,6	7.411,7	26.937,6	17.627,1	9.310,4	-307,2	1.591,5	-1.898,7
sep.	29.333,6	21.771,0	7.562,6	28.608,7	19.783,3	8.825,3	724,9	1.987,7	-1.262,7
okt.	28.725,2	20.429,9	8.295,4	27.405,4	18.372,5	9.032,9	1.319,8	2.057,4	-737,6
nov.	28.753,8	20.388,1	8.365,7	28.587,0	19.536,8	9.050,3	166,8	851,3	-684,5
dec.	26.644,9	18.199,4	8.445,5	27.169,4	18.594,7	8.574,7	-524,5	-395,2	-129,2
2012 jan.	27.308,6	19.439,6	7.869,0	27.459,0	18.541,1	8.917,9	-150,4	898,4	-1.048,8
feb.	29.597,6	20.566,2	9.031,4	28.751,4	19.520,2	9.231,2	846,2	1.046,0	-199,8
maart	32.744,9	22.805,9	9.939,1	31.559,9	21.464,8	10.095,0	1.185,0	1.341,0	-155,9
april	28.717,0	19.804,9	8.912,0	27.729,6	18.820,0	8.909,6	987,4	985,0	2,4
mei	29.345,5	20.436,6	8.908,9	29.012,5	19.291,2	9.721,3	333,0	1.145,4	-812,4
juni	29.968,6	20.664,7	9.303,9	28.734,2	19.505,1	9.229,0	1.234,4	1.159,5	74,9
juli	28.982,6	19.865,2	9.117,4	27.884,9	18.352,0	9.532,8	1.097,7	1.513,1	-415,4
aug.	26.918,6	19.174,1	7.744,5	26.962,5	17.684,0	9.278,6	-43,9	1.490,2	-1.534,1
sep.	28.091,8	20.267,8	7.824,0	26.843,5	18.302,5	8.541,1	1.248,3	1.965,3	-717,1
okt.	30.376,0	21.621,7	8.754,3	29.863,6	20.475,5	9.388,1	512,4	1.146,2	-633,8
nov.	29.742,7	21.019,1	8.723,6	30.643,7	21.023,7	9.620,0	-901,0	-4,6	-896,4
dec.	25.531,9	17.386,3	8.145,6	26.343,4	17.964,6	8.378,8	-811,5	-578,3	-233,2
2013 jan.	28.527,6	20.542,0	7.985,6	28.625,7	18.674,3	9.951,4	-98,1	1.867,7	-1.965,8
feb.	28.123,4	19.834,4	8.289,1	28.065,2	19.212,8	8.852,4	58,2	621,5	-563,3
maart	31.012,6	21.943,7	9.068,8	30.934,7	21.203,8	9.730,9	77,9	739,9	-662,0
april	30.280,1	21.254,0	9.026,1	29.077,7	19.311,4	9.766,3	1.202,4	1.942,6	-740,2
mei	30.149,4	20.944,4	9.205,0	28.291,3	18.842,2	9.449,1	1.858,1	2.102,2	-244,1
juni	28.405,4	20.033,5	8.371,9	27.436,0	18.180,5	9.255,5	969,4	1.852,9	-883,6
juli	30.854,9	20.884,0	9.971,0	28.580,7	19.069,8	9.510,9	2.274,2	1.814,2	460,1
aug.	25.764,9	17.783,4	7.981,5	25.449,2	16.580,4	8.868,8	315,7	1.203,0	-887,3
sep.	31.008,2	21.845,4	9.162,8	28.260,1	18.746,4	9.513,7	2.748,1	3.099,0	-350,8
okt.	31.588,2	21.876,5	9.711,7	30.382,8	19.489,5	10.893,3	1.205,4	2.387,0	-1.181,6
nov.	29.630,4	20.819,9	8.810,5	28.066,6	18.900,4	9.166,2	1.563,8	1.919,5	-355,6
dec.	27.008,1	18.694,6	8.313,5	27.147,4	17.877,2	9.270,2	-139,3	817,3	-956,6
2014 jan. v	29.032,0	21.020,4	8.011,6	28.663,7	18.476,4	10.187,2	368,3	2.544,0	-2.175,7
feb. v	28.850,5	20.016,2	8.834,3	27.731,2	18.564,6	9.166,6	1.119,3	1.451,5	-332,2
maart v	30.977,2	21.899,5	9.077,7	30.017,6	19.967,3	10.050,4	959,6	1.932,2	-972,7
april v	30.427,5	21.200,0	9.227,4	28.711,3	18.674,2	10.037,1	1.716,2	2.525,8	-809,6
mei v	29.581,0	20.553,5	9.027,5	27.708,1	18.542,0	9.166,0	1.872,9	2.011,4	-138,5
juni v	29.890,2	21.088,9	8.801,3	28.548,8	18.514,1	10.034,8	1.341,4	2.574,8	-1.233,5
juli v	30.313,3	21.132,6	9.180,7	28.073,3	18.052,1	10.021,2	2.240,0	3.080,5	-840,5
aug. v	26.067,5	18.792,9	7.274,6	26.409,9	16.642,2	9.767,7	-342,4	2.150,7	-2.493,1
sep. v	32.278,6	23.042,3	9.236,3	30.774,5	19.842,7	10.931,8	1.504,1	3.199,6	-1.695,4
okt. v	32.893,2	23.191,4	9.701,8	30.187,9	20.001,2	10.186,7	2.705,3	3.190,1	-484,9
nov. v	29.046,2	20.910,1	8.136,0	27.237,5	18.190,6	9.046,9	1.808,7	2.719,5	-910,8
dec. v	26.839,2	18.480,4	8.358,8	26.694,6	17.701,7	8.992,9	144,6	778,8	-634,1

¹ Bijgeschatte resultaten - zie punt 6.2 van de methodologische nota (<http://www.nbb.be/pub/stats/foreign/foreign.htm?l=nl&tab=Method>).

2.2 BUITENLANDSE HANDEL VAN BELGIË VOLGENS HET COMMUNAUTAIRE CONCEPT: GECUMULEERD VERLOOP

(miljoenen euro)

	Uitvoer			Invoer			Handelsbalans			
	Totaal	Intra-EU ¹	Extra-EU	Totaal	Intra-EU ¹	Extra-EU	Totaal	Intra-EU ¹	Extra-EU	
2010	jan.	22.255,5	16.437,8	5.817,8	21.542,3	14.867,8	6.674,5	713,2	1.570,0	-856,7
	jan.-feb.	45.601,5	33.531,7	12.069,9	43.551,0	30.671,6	12.879,3	2.050,6	2.860,1	-809,4
	jan.-maart	73.734,9	53.883,2	19.851,7	69.816,3	49.061,4	20.754,8	3.918,6	4.821,8	-903,1
	jan.-april	98.849,8	72.176,4	26.673,5	93.922,1	65.885,3	28.036,8	4.927,8	6.291,1	-1.363,3
	jan.-mei	123.084,8	89.901,5	33.183,3	117.314,3	81.765,4	35.548,9	5.770,6	8.136,1	-2.365,6
	jan.-juni	150.986,8	110.029,4	40.957,5	143.419,1	99.799,6	43.619,5	7.567,8	10.229,7	-2.662,0
	jan.-juli	176.355,4	127.919,6	48.435,9	167.337,3	116.006,4	51.330,9	9.018,2	11.913,1	-2.895,0
	jan.-aug.	199.995,8	144.934,1	55.061,9	190.550,4	131.427,7	59.122,7	9.445,6	13.506,3	-4.060,9
	jan.-sep.	227.851,8	165.444,5	62.407,4	216.688,1	149.447,0	67.241,1	11.163,8	15.997,5	-4.833,9
	jan.-okt.	255.275,7	185.307,4	69.968,5	242.917,3	167.535,3	75.382,0	12.358,5	17.772,0	-5.413,7
	jan.-nov.	282.242,7	205.274,7	76.968,2	269.617,9	185.782,2	83.835,8	12.624,9	19.492,4	-6.867,8
	jan.-dec.	306.988,4	223.659,7	83.328,9	295.078,9	203.965,3	91.113,7	11.909,6	19.694,4	-7.785,0
2011	jan.	26.829,3	19.616,0	7.213,3	26.971,1	17.782,3	9.188,7	-141,8	1.833,6	-1.975,4
	jan.-feb.	54.882,4	39.750,8	15.131,6	54.301,5	36.675,8	17.625,6	580,9	3.074,9	-2.494,0
	jan.-maart	87.121,3	63.168,1	23.953,2	85.639,0	57.989,7	27.649,2	1.482,3	5.178,3	-3.696,0
	jan.-april	114.740,1	83.087,4	31.652,7	112.431,4	76.124,0	36.307,4	2.308,6	6.963,2	-4.654,6
	jan.-mei	145.007,4	105.108,8	39.898,6	142.280,9	96.173,5	46.107,4	2.726,4	8.935,1	-6.208,7
	jan.-juni	174.397,8	126.695,2	47.702,7	170.802,2	115.766,9	55.035,2	3.595,6	10.928,0	-7.332,4
	jan.-juli	201.861,1	146.035,7	55.825,5	196.740,5	133.097,4	63.643,0	5.120,6	12.938,0	-7.817,4
	jan.-aug.	228.491,4	165.254,3	63.237,2	223.678,0	150.724,5	72.953,4	4.813,4	14.529,5	-9.716,1
	jan.-sep.	257.825,0	187.025,3	70.799,8	252.286,7	170.507,8	81.778,7	5.538,3	16.517,2	-10.978,8
	jan.-okt.	286.550,2	207.455,2	79.095,2	279.692,1	188.880,3	90.811,6	6.858,1	18.574,6	-11.716,4
	jan.-nov.	315.304,0	227.843,3	87.460,9	308.279,1	208.417,1	99.861,9	7.024,9	19.425,9	-12.400,9
	jan.-dec.	341.949,0	246.042,7	95.906,4	335.448,5	227.011,8	108.436,6	6.500,4	19.030,7	-12.530,1
2012	jan.	27.308,6	19.439,6	7.869,0	27.459,0	18.541,1	8.917,9	-150,4	898,4	-1.048,8
	jan.-feb.	56.906,2	40.005,8	16.900,4	56.210,4	38.061,3	18.149,1	695,8	1.944,4	-1.248,6
	jan.-maart	89.651,1	62.811,7	26.839,5	87.770,3	59.526,1	28.244,1	1.880,8	3.285,4	-1.404,5
	jan.-april	118.368,1	82.616,6	35.751,5	115.499,9	78.346,1	37.153,7	2.868,2	4.270,4	-1.402,1
	jan.-mei	147.713,6	103.053,2	44.660,4	144.512,4	97.637,3	46.875,0	3.201,2	5.415,8	-2.214,5
	jan.-juni	177.682,2	123.717,9	53.964,3	173.246,5	117.142,4	56.104,0	4.435,6	6.575,3	-2.139,6
	jan.-juli	206.664,7	143.583,1	63.081,7	201.131,4	135.494,4	65.636,8	5.533,3	8.088,4	-2.555,0
	jan.-aug.	233.583,3	162.757,2	70.826,2	228.093,9	153.178,4	74.915,4	5.489,4	9.578,6	-4.089,1
	jan.-sep.	261.675,1	183.025,0	78.650,2	254.937,5	171.480,9	83.456,5	6.737,7	11.543,9	-4.806,2
	jan.-okt.	292.051,1	204.646,7	87.404,5	284.801,1	191.956,4	92.844,6	7.250,1	12.690,1	-5.440,0
	jan.-nov.	321.793,8	225.665,8	96.128,1	315.444,8	212.980,1	102.464,6	6.349,1	12.685,5	-6.336,4
	jan.-dec.	347.325,7	243.052,1	104.273,7	341.788,2	230.944,7	110.843,4	5.537,6	12.107,2	-6.569,6
2013	jan.	28.527,6	20.542,0	7.985,6	28.625,7	18.674,3	9.951,4	-98,1	1.867,7	-1.965,8
	jan.-feb.	56.651,0	40.376,4	16.274,7	56.690,9	37.887,1	18.803,8	-39,9	2.489,2	-2.529,1
	jan.-maart	87.663,6	62.320,1	25.343,5	87.625,6	59.090,9	28.534,7	38,0	3.229,1	-3.191,1
	jan.-april	117.943,7	83.574,1	34.369,6	116.703,3	78.402,3	38.301,0	1.240,4	5.171,7	-3.931,3
	jan.-mei	148.093,1	104.518,5	43.574,6	144.994,7	97.244,5	47.750,1	3.098,5	7.273,9	-4.175,4
	jan.-juni	176.498,5	124.552,0	51.946,5	172.430,7	115.425,0	57.005,6	4.067,9	9.126,8	-5.059,0
	jan.-juli	207.353,4	145.436,0	61.917,5	201.011,3	134.494,8	66.516,5	6.342,1	10.941,0	-4.598,9
	jan.-aug.	233.118,3	163.219,4	69.899,0	226.460,5	151.075,2	75.385,3	6.657,8	12.144,0	-5.486,2
	jan.-sep.	264.126,6	185.064,8	79.061,8	254.720,6	169.821,6	84.899,0	9.405,9	15.243,0	-5.837,0
	jan.-okt.	295.714,7	206.941,3	88.773,5	285.103,5	189.311,1	95.792,3	10.611,3	17.630,0	-7.018,6
	jan.-nov.	325.345,2	227.761,2	97.584,0	313.170,1	208.211,5	104.958,5	12.175,1	19.549,5	-7.374,2
	jan.-dec.	352.353,3	246.455,8	105.897,5	340.317,5	226.088,7	114.228,7	12.035,8	20.366,8	-8.330,8
2014	jan. v	29.032,0	21.020,4	8.011,6	28.663,7	18.476,4	10.187,2	368,3	2.544,0	-2.175,7
	jan.-feb. v	57.882,5	41.036,6	16.845,9	56.394,9	37.041,0	19.353,8	1.487,6	3.995,5	-2.507,9
	jan.-maart v	88.859,7	62.936,1	25.923,6	86.412,5	57.008,3	29.404,2	2.447,2	5.927,7	-3.480,6
	jan.-april v	119.287,1	84.136,1	35.151,0	115.123,8	75.682,5	39.441,3	4.163,4	8.453,5	-4.290,2
	jan.-mei v	148.868,1	104.689,6	44.178,5	142.831,9	94.224,5	48.607,3	6.036,3	10.464,9	-4.428,7
	jan.-juni v	178.758,2	125.778,5	52.979,8	171.380,7	112.738,6	58.642,1	7.377,7	13.039,7	-5.662,2
	jan.-juli v	209.071,5	146.911,1	62.160,5	199.454,0	130.790,7	68.663,3	9.617,7	16.120,2	-6.502,7
	jan.-aug. v	235.139,0	165.704,0	69.435,1	225.864,0	147.432,9	78.431,0	9.275,3	18.270,9	-8.995,8
	jan.-sep. v	267.417,7	188.746,3	78.671,4	256.638,4	167.275,6	89.362,8	10.779,4	21.470,5	-10.691,2
	jan.-okt. v	300.310,9	211.937,7	88.373,2	286.826,4	187.276,8	99.549,5	13.484,7	24.660,6	-11.176,1
	jan.-nov. v	329.357,1	232.847,8	96.509,2	314.063,9	205.467,4	108.596,4	15.293,4	27.380,1	-12.086,9
	jan.-dec. v	356.196,3	251.328,2	104.868,0	340.758,5	223.169,1	117.589,3	15.438,0	28.158,9	-12.721,0

¹ Bijgeschatte resultaten - zie punt 6.2 van de methodologische nota (<http://www.nbb.be/pub/stats/foreign/foreign.htm?l=nl&tab=Method>)

Methodologische nota

1. Basis

1.1 Publicaties

De Nationale Bank van België (NBB) publiceert, voor rekening van het Instituut voor de Nationale Rekeningen (INR), de statistieken van de buitenlandse handel van België, in de vorm van:

- een persbericht en een Maandbericht, die snel een synthetisch beeld geven van de meest recente ontwikkelingen;
- een Gewestelijk kwartaalbericht met de spreiding over de gewesten van de uitvoer en de invoer.

1.2 Communautaire grondslag

Deze statistieken worden opgesteld krachtens:

Basisverordening Intrastat

- Verordening (EEG) nr. 638/2004 van het Europees Parlement en de Raad van 31 maart 2004 betreffende de communautaire statistieken van het goederenverkeer tussen lidstaten en houdende intrekking van verordening (EEG) nr. 3330/91 van de Raad (PB L 102, 07-04-2004)

gewijzigd bij:

- Verordening (EG) nr. 222/2009 van het Europees Parlement en de Raad van 11 maart 2009 tot wijziging van verordening (EG) nr. 638/2004 betreffende de communautaire statistieken van het goederenverkeer tussen de lidstaten (PB L 87, 31-03-2009)
- Verordening (EU) nr. 1093/2013 van de Commissie van 4 november 2013 tot wijziging van Verordening (EG) 638/2004 van het Europees Parlement en de Raad en verordening (EG) nr. 1982/2004 van de Commissie wat de vereenvoudiging van het Intrastat-systeem en het verzamelen van Intrastat-gegevens betreft (PB L 294, 6.11.2003).
- Verordening (EG) nr. 659/2014 van het Europees Parlement en de Raad van 15 mei 2014 tot wijziging van Verordening (EG) nr. 638/2004 betreffende de communautaire statistieken van het goederenverkeer tussen de lidstaten in verband met het toekennen van gedelegeerde en uitvoeringsbevoegdheden aan de Commissie voor de vaststelling van bepaalde maatregelen, de verstrekking van gegevens door de douane, de uitwisseling van vertrouwelijke gegevens tussen de lidstaten en de definitie van de statistische waarde (PB L 189, 27.06.2014).

Uitvoeringsverordening Intrastat

- Verordening (EEG) nr. 1982/2004 van de Commissie van 18 november 2004 tot uitvoering van verordening (EG) nr. 638/2004 van het Europees Parlement en de Raad betreffende de communautaire statistieken van het goederenverkeer tussen de lidstaten en tot intrekking van de verordeningen (EG) nr. 1901/2000 en (EEG) nr. 3590/92 (PB L 343, 19-11-2004)

gewijzigd bij:

- Verordening (EG) nr. 1915/2005 van de Commissie van 24 november 2005 tot wijziging van Verordening (EG) nr. 1982/2004 wat de vereenvoudiging van de registratie van de hoeveelheid en de specifieke bepalingen voor bijzondere goederenbewegingen betreft (PB L 307, 25/11/2005).
- Verordening (EU) nr. 91/2010 van de Commissie van 2 februari 2010 tot wijziging van de Verordening (EG) nr. 1982/2004 tot uitvoering van Verordening (EG) nr. 638/2004 van het Europees Parlement en de Raad betreffende de communautaire statistieken van het goederenverkeer tussen de lidstaten, wat de lijst van de goederen die buiten beschouwing blijven, de mededeling van inlichtingen door de belastingautoriteiten en de beoordeling van de kwaliteit betreft. (PB L 31, 03/02/2010).
- Verordening (EU) nr. 96/2010 van de Commissie van 4 februari 2010 tot wijziging van Verordening (EG) nr. 1982/2004 tot uitvoering van Verordening (EG) nr. 638/2004 van het Europees Parlement en de Raad betreffende de communautaire statistieken van het goederenverkeer tussen de lidstaten, wat de vereenvoudigingsdrempel, de handel naar bedrijfskenmerken, bijzondere goederen en bewegingen en de codes voor de aard van de transactie betreft. (PB L 34, 05/02/2010).
- Verordening (EU) nr. 1093/2013 van de Commissie van 4 november 2013 tot wijziging van Verordening (EG) 638/2004 van het Europees Parlement en de Raad en verordening (EG) nr. 1982/2004 van de Commissie wat de vereenvoudiging van het Intrastat-systeem en het verzamelen van Intrastat-gegevens betreft (PB L 294, 6.11.2003).

Basisverordening Extrastat

- [Verordening \(EG\) nr. 471/2009](#) van het Europees Parlement en de Raad van 6 mei 2009 betreffende communautaire statistieken van de buitenlandse handel met derde landen en tot intrekking van Verordening (EG) nr. 1175/95 van de Raad (PB L 152, 16.06.2009).

Uitvoeringsverordening Extrastat

- [Verordening \(EU\) nr. 92/2010](#) van de Commissie van 2 februari 2010 uitvoering van de Verordening (EG) nr. 471/2009 van het Europees Parlement en de Raad betreffende communautaire statistieken van de buitenlandse handel met derde landen, wat de uitwisseling van gegevens tussen douaneautoriteiten en de nationale statistische diensten, de opstelling van statistieken en de kwaliteitscontrole betreft (JO L 31, 03.02.2010).
- [Verordening \(EU\) Nr. 113/2010](#) van de commissie van 9 februari 2010 tot uitvoering van Verordening (EG) nr. 471/2009 van het Europees Parlement en de Raad betreffende communautaire statistieken van de buitenlandse handel met derde landen, wat de dekking, de definitie van de gegevens, de opstelling van handelsstatistieken naar bedrijfskenmerken en factuurvaluta, en de specifieke goederen of bewegingen betreft.

1.3 Nationale wettelijke grondslag

Deze statistieken steunen ook op:

Algemene Statistische Wetgeving

- Wet van 4 juli 1962 betreffende de Openbare statistiek (B.S. 20-07-1962)

gewijzigd bij:

- Wet van 1 augustus 1985 (B.S. 06-08-1985)
- Wet van 21 december 1994 (B.S. 23-12-1994)
- Wet van 2 januari 2001 (B.S. 03-01-2001 - 2e uitgave)
- Wet van 8 augustus 2002 (B.S. 29-08-2002)
- Wet van 22 maart 2006 (B.S. 24-04-2006 - 02-05-2006 errata)
- Wet van 22 december 2008 (B.S. 29-12-2008)
- Wet van 6 mei 2009 (B.S. 19-05-2009)
- Wet van 26 juni 2000 betreffende de invoering van de euro in de wetgeving die betrekking heeft op aangelegenheden als bedoeld in art. 78 van de Grondwet (B.S. 29-07-2000)
- Koninklijk besluit van 10 september 2009 betreffende de termijn en de modaliteiten van betaling van de administratieve geldboeten in uitvoering van art. 21octies van de wet van 4 juli 1962 betreffende de openbare statistiek (B.S. 18-09-2009)

Specifieke wetgeving inzake Intrastat

- Koninklijk besluit van 9 januari 2005 waarbij een maandelijkse statistiek van het goederenverkeer tussen België en de andere lidstaten van de Europese Unie wordt voorgeschreven (B.S. 26-01-2005)

gewijzigd bij :

- Koninklijk besluit van 11 januari 2006 (B.S. 30-01-2006)
- Koninklijk besluit van 21 februari 2010 (B.S. 26-02-2010)
- Koninklijk besluit van 10 oktober 2014 (B.S. 23-10-2014)
- Koninklijk besluit van 8 februari 1995 waarbij bepaalde personeelsleden aangewezen worden om overtredingen op te sporen en vast te stellen die verband houden met de statistieken bedoeld in artikel 108, f, van de wet van 21 december 1994 houdende sociale en diverse bepalingen (B.S. 14-03-1995)

gewijzigd bij :

- Koninklijk besluit van 26 december 1998 (B.S. 10-02-1999)
- Koninklijk besluit van 19 oktober 2009 (B.S. 04-11-2009)

2. Stelsel van het goederenverkeer

2.1 Handel volgens het nationale concept

Met onder meer het oog op de coherentie tussen, enerzijds, de cijfers van de buitenlandse handel en, anderzijds, de cijfers van de betalingsbalans en van de nationale rekeningen, wordt het merendeel van de statistieken van de buitenlandse handel volgens het nationale concept berekend. Dat concept wijkt op verschillende vlakken af van het communautaire concept (zie 2.2). Één van de belangrijkste verschilpunten bestaat erin dat in de gegevens volgens het nationale concept geen rekening wordt gehouden met de in- en uitvoertransacties van niet-ingezetenen die in België BTW-plichtig zijn en waarbij geen ingezetenen betrokken zijn. Ook zendingen gevolgd door terugzendingen worden niet in aanmerking genomen. Voor meer informatie verwijzen we naar het artikel bij het Maandbericht 2009-11, verkrijgbaar op aanvraag via email naar sxpublications@nbb.be.

2.2 Handel volgens het communautaire concept

De volgens het communautaire concept gepresenteerde resultaten zijn vergelijkbaar met de publicaties uitgebracht door de Europese Unie.

De extracommunautaire uitvoer en intracommunautaire verzendingen omvatten alle goederen die België verlaten met definitieve bestemming, met inbegrip van de voor consumptie bestemde goederen die tevoren in het vrije verkeer gebracht werden en daarna verzonden worden naar een andere lidstaat; voorts worden ook alle goederen met betrekking tot het actieve en passieve veredelingsverkeer (tijdelijke uitvoer en wederuitvoer) in aanmerking genomen.

De extracommunautaire invoer en intracommunautaire aankomsten omvatten alle voor consumptie bestemde goederen die België binnenkomen alsook die welke alleen in het vrije verkeer gebracht worden; voorts worden ook alle goederen met betrekking tot het actieve en passieve veredelingsverkeer (tijdelijke invoer en wederinvoer) met inbegrip van de uitslag uit entrepot voor invoer (maar uitgezonderd de inslag in entrepot) in aanmerking genomen.

3. Kwantitatieve gegevens

De resultaten worden verzameld en uitgewerkt in waarde en hoeveelheid (hetzij in nettomassa, hetzij in aanvullende eenheid, naargelang het soort product). Al de publicaties bevatten resultaten in waarde, uitgedrukt in euro's (duizenden of miljoenen).

3.1 Waarde van de goederen

De statistiekwaarde is de waarde aan de Belgische grens. Die waarde omvat zowel bij invoer als bij uitvoer, de prijs af-fabriek van de koopwaar, verhoogd met de kosten voor vervoer en verzekering tot aan de Belgische grens, maar zonder taksen en subsidies. Bij de uitvoer betreft het derhalve de FOB-prijs, zonder de vervoer- en verzekeringskosten verbonden aan het buitenlandse traject, terwijl het bij de invoer om een CIF-prijs gaat, die de vervoer- en verzekeringskosten in het buitenland moet omvatten.

Sedert 1998 evenwel, wordt voor de resultaten van de intracommunautaire handel de gefactureerde waarde tussen handelspartners in de verschillende lidstaten als representatief voor de statistiekwaarde beschouwd, zonder aanvullende correcties uit hoofde van vervoer- en verzekeringskosten over het traject in het binnenland of in het buitenland.

Wat bewegingen na veredeling betreft, bevat de aan te geven waarde ook de kosten van veredeling, bovenop de intrinsieke waarde van de goederen zelf. Bewegingen vóór veredeling

worden aangegeven met enkel de intrinsieke waarde van de goederen. Sinds 2005 wordt voor herstelling enkel de beweging na herstelling aangegeven, en enkel met de waarde van de herstelling.

3.2 Massa

De nettomassa is de massa van de koopwaar, uitgedrukt in kilogram, die overeenstemt met het eigen gewicht van de goederen zonder dat van de verpakkingen. Deze massa wordt gebruikt bij de berekening van de indexen (zie punt 6.4).

3.3 Aanvullende eenheden

Voor sommige goederen is een aanvullende eenheid voorgeschreven die een betere maatstaf is van de verhandelde hoeveelheid: het aantal stuks, het aantal paar, de vierkante of kubieke meter, enz. Deze aanvullende eenheden vervangen de massa voor de berekening van de indexcijfers van de eenheidswaarden voor bepaalde producten (zie punt 6.4).

In het "Jaarboek" van de buitenlandse handel - dat beschikbaar is op [NBB.Stat](#) - worden voor

alle product- en landcombinaties (ongeveer 10 000 producten voor een 200-tal landen) niet alleen de waarden gegeven maar ook het volume uitgedrukt in aanvullende eenheden of in kilogram (indien er geen aanvullende eenheden voorhanden zijn).

Deze cijfers zijn enkel beschikbaar volgens het communautaire concept. Gegevens volgens het nationale concept zijn minder gedetailleerd.

4. Kwalitatieve gegevens

4.1 Indeling van de goederen

De goederen worden ingedeeld volgens verschillende classificatiesystemen. Het Maandbericht gebruikt het Geharmoniseerd Systeem terwijl het Kwartaalbericht en het internet de resultaten ook volgens andere classificatieschema's ordenen.

4.1.1 Geharmoniseerd Systeem (GS) / Gecombineerde Nomenclatuur (GN)

Het Geharmoniseerd Systeem inzake de omschrijving en codering van goederen in 6 cijfers werd ontwikkeld door de Werelddouane-organisatie. Het Bureau voor de Statistiek van de Europese Unie (EUROSTAT) heeft dat systeem uitgebreid tot de Gecombineerde Nomenclatuur in 8 cijfers.

Het Maandbericht vermeldt het eerste niveau, nl. de 21 afdelingen, het Kwartaalbericht het eerste en het tweede niveau, nl. de 21 afdelingen en de 98 hoofdstukken GS/GN. Het via internet beschikbare Jaarboek geeft alle significante onderverdelingen van de Gecombineerde Nomenclatuur (GN8).

De jaarlijkse internetpublicatie ten behoeve van de aangevers van de Goederennaamlijst INTRASTAT, met de beschrijving van alle GN-onderverdelingen, is ook beschikbaar voor de gebruikers van de statistieken.

4.1.2 Classificatie in Grote Economische Categorieën (CGEC)

De CGEC is een macro-economische synthese van de SITC, die de nadruk legt op het economische gebruik van de producten. Het Kwartaalbericht bespreekt de grote productgroepen van de CGEC.

Gegevens volgens andere nomenclaturen zijn beschikbaar op aanvraag of via het internet [NBB.Stat](#).

4.2 Partnerland

Voor de extracommunautaire handel (met niet EU-landen), is het partnerland bij invoer altijd het land van oorsprong, behalve wanneer dat een EU-lidstaat is; in dat geval wordt het land van herkomst in aanmerking genomen. Voor de intracommunautaire handel (met EU-lidstaten) is het partnerland altijd het land van herkomst. Bij intra- en extracommunautaire uitvoer is enkel het land van bestemming op het ogenblik van de verzending bekend. Voor bepaalde gevallen van oorsprong of bestemming gelden begrippen die van toepassing zijn bij de douane, zoals "hoge zee", "scheepsbevoorrading" en "bunkering".

Het Maandbericht en het Kwartaalbericht vermelden alle werelddelen en de belangrijkste handelspartners.

Het via internet beschikbare Jaarboek bevat de volledige lijst van alle landen.

5. Bronnen

5.1 Extracommunautaire handel

De handel met derde landen, de zogeheten extracommunautaire handel, wordt waargenomen op grond van douanedocumenten (Extrastat-stelsel).

5.2 Intracommunautaire handel

De handel met EU-lidstaten, de zogeheten intracommunautaire handel, wordt waargenomen aan de hand van het Intrastat-stelsel, waaraan ruim 17 000 Belgische ondernemingen rechtstreeks rapporteren. Het betreft de ondernemingen die op jaarbasis meer dan 1 000 000 euro verzendingen en /of meer dan 700 000 euro aankomsten met EU-lidstaten laten optekenen. De EU-totalen zijn sinds juli 2013 de 28 lidstaten min België. Op die datum werden ook de historische totalen herberekend.

6. Wijze van opstelling van de resultaten

6.1 Ramingen, voorlopige en definitieve cijfers

In het Maandbericht wordt zes weken na het einde van de maand een snelle raming van het totaal van de intra- en extracommunautaire stromen gepubliceerd. De eerste raming wordt de daaropvolgende maand vervangen door een eerste, voorlopige versie van de gedetailleerde maandresultaten. Deze voorlopige resultaten worden gedurende tenminste 6 maand gehandhaafd. Na die periode worden de cijfers opnieuw berekend en worden de verbeteringen en late antwoorden verwerkt in de resultaten van de betrokken maand alsook in de gecumuleerde resultaten. De resultaten worden dan als definitief beschouwd, behalve wanneer nadien nog grote fouten worden ontdekt, of wanneer er zich methodologische wijzigingen voordoen.

6.2 Bijschatting van de intracommunautaire handel.

Alle resultaten over de handel met de lidstaten worden bijgeschat volgens de zogeheten "constante staal" methode. De resultaten van de ondernemingen die voor de betrokken statistiekmaand geantwoord hebben, worden vergeleken met de cijfers van de overeenstemmende maand van het voorgaande jaar. Het veranderingspercentage volgens het constante staal wordt toegepast op de volledige resultaten van de betreffende maand van het vorige jaar. Die resultaten worden vervolgens opgehoogd met behulp van een coëfficiënt, om de systematische onderschatting te voorkomen die in het verleden werd opgetekend. De methode voor het opstellen van de raming van de maandelijkse statistieken werd gewijzigd, teneinde de systematische verschillen tussen de ramingen en de definitieve ramingen te corrigeren. Vanaf de publicatie van november 2013 wordt een correctiefactor (k_t) toegepast op de actuele schatter, zoals beschreven in het Maandbericht van september 2010. Deze factor wordt maandelijks aangepast aan de hand van de tijdens de voorgaande periodes opgetekende verschillen.

$$\hat{Y}_t = k_t \sum_{h=1}^H \sum_{i=1}^{c_{th}} (\hat{w}_{thi} \cdot y_{thi})$$

Bij het opstellen van de gereviseerde en definitieve cijfers wordt een schatting gemaakt op basis van de gegevens van de BTW, zowel voor de laattijdige aangiften als voor de handel van de ondernemingen die zich onder de INTRASTAT-drempel bevinden.

6.3 Bijschatting voor de extracommunautaire handel

Vanaf de publicatie van november 2013 wordt een correctiefactor toegepast op de bedragen voor de extra-EU handel gepubliceerd 6 weken na de publicatiemaand, met als doel een systematische onderschatting te corrigeren zoals die werd waargenomen na vergelijking tussen de eerste schattingen en de definitieve versies. Deze correctiefactor wordt maandelijks aangepast op basis van de meest recent geobserveerde onderschattingen.

6.4 Gewestelijke spreiding van de uitvoer en de invoer

België is een federale staat die in drie gewesten is verdeeld: het Vlaamse Gewest, het Waalse Gewest en het Brusselse Hoofdstedelijke Gewest. De kwartaalpublicatie voorziet in de behoefte aan statistische informatie van de deelgebieden, waaraan bepaalde economische bevoegdheden zijn toegekend, zoals de bevordering van de uitvoer.

Voor de door Eurostat ontwikkelde toepassing van de Nomenclatuur van territoriale eenheden voor de statistiek (NUTS) stemt deze verdeling in gewesten overeen met het eerste niveau (NUTS 1).

De verdeling van de buitenlandse handel over de gewesten gebeurt op basis van de aangiften van de bedrijven. Per handelstransactie moeten bedrijven aangeven vanuit welk gewest de uitgevoerde goederen oorspronkelijk zijn vertrokken en voor welk gewest de ingevoerde goederen uiteindelijk zijn bestemd. Voor meer informatie hierover verwijzen we naar het begeleidende artikel in het kwartaalbericht - bijzonder nummer voor de periode 2002-2003.

6.5 Vertrouwelijkheid

Bepaalde resultaten op detailniveau worden gecamoufleerd. Indien het grootste deel of het geheel van de in- of uitvoer van een bepaald product vanuit of naar een bepaald land wordt gerealiseerd door 1 of 2 bedrijven, dan kunnen deze bedrijven een aanvraag voor vertrouwelijkheid indienen. Indien de handel voor een combinatie product-land voor meer dan 80 pct. wordt gerealiseerd door 1 of 2 bedrijven, dan wordt die handel niet onder de juiste product- of landcode maar onder een restcode gepubliceerd.

7. Bibliografische referenties

"Nieuwe bijschattingen van de statistieken van de buitenlandse handel van België", Maandbericht van de statistieken van de Buitenlandse Handel van de BLEU, 1995 - definitieve cijfers, INR, Brussel, oktober 1997, blz. 6-14.

"Overgangstabel van de BLEU-resultaten volgens de nationale definitie naar de Belgische resultaten volgens de communautaire definitie". Maandbericht van de statistieken van de buitenlandse handel van België, 1998-01, INR, Brussel, april 1998, blz. 5-6.

"Wijzigingen in hoofdstuk 8: De statistieken van de buitenlandse handel", Statistisch tijdschrift van de Nationale Bank van België, 1998-II, blz. 12-20.

"Nieuwe indexcijfers van de buitenlandse handel", Maandbericht van de statistieken van de buitenlandse handel van België, 1998-04, INR, Brussel, juli 1998, blz. 5-8.

"De statistiek van de buitenlandse handel volgens het nationale concept", Maandbericht van de statistieken van de buitenlandse handel van België, 2009-11, INR, Brussel, februari 2010.

"Correctie in de cijfers voor de in- en uitvoer van diamant", Maandbericht van de statistieken van de buitenlandse handel van België, 2003-01, INR, Brussel, april 2003.

"Nieuwe gewestelijke statistieken van de buitenlandse handel", Kwartaalbericht van de statistieken van de buitenlandse handel, bijzonder nummer voor de periode 2002-2003, INR, Brussel, mei 2004.

"Breuken in de statistische reeksen over de buitenlandse handel vanaf januari 2005", Maandbericht van de statistieken van de buitenlandse handel van België, 2005-01, INR, Brussel, april 2005.

8. Verspreiding

8.1 Methodologische informatie

Meer uitgebreide methodologische informatie over de inhoud en de bewerkingswijze van de statistische resultaten werd gepubliceerd in sommige afleveringen van onze tijdschriften. De bibliografische referenties zijn opgenomen in de voetnoten onder de gepubliceerde tabellen en staan vermeld op de voorgaande punt.

De personen die dergelijke inlichtingen wensen te krijgen, kunnen terecht bij de Nationale Bank van België, dienst Externe statistieken, de Berlaimontlaan 14, 1000 Brussel, tel. +32 2 221 48 34, fax +32 2 221 30 30.

8.2 Abonnementen op onze tijdschriften

De dienst Externe statistieken publiceert twee tijdschriften met de volgende kenmerken:

- Maandbericht "Statistieken van de buitenlandse handel" (België); 12 nummers per jaar; ISSN 1372-8962 (Nederlands), ISSN 1372-8954 (Frans);
- Kwartaalbericht "Statistieken van de buitenlandse handel" (België), 4 nummers per jaar; ISSN 1372-8989 (Nederlands), ISSN 1372-8970 (Frans).

Deze tijdschriften kunt u via de website gratis online raadplegen en downloaden (<http://www.nbb.be/pub/stats/stats.htm?l=nl&tab=Publications>).

U kan eveneens via de rubriek "e-service" gratis een e-mail abonnement nemen op deze statistische publicaties. Deze worden u dan automatisch op hun publicatiedatum via e-mail toegezonden. Een papieren versie van het kwartaalbericht kan u tegen betaling bestellen via de rubriek "Print-on-demand".

De gedetailleerde reeksen van de Buitenlandse Handel staan ook op de internet-website ([NBB.Stat](#))

8.3 Abonnementen op gedetailleerde resultaten

De levering van meer gedetailleerde resultaten van de Buitenlandse Handel "op maat" is mogelijk in de vorm van een abonnement. De verspreiding gebeurt door het Agentschap voor de Buitenlandse Handel (ABH), dienst Statistiek, Montoyerstraat 3, 1000 Brussel, tel. +32 2 206 35 64/65, fax +32 2 203 18 12.

Voor meer inlichtingen kunt u ook terecht bij de Nationale Bank van België, dienst Externe statistieken, de Berlaimontlaan 14, 1000 Brussel, tel. +32 2 221 44 79, fax +32 2 221 30 30, sxpublication@nbb.be.

De verspreiding van de vervoersstatistieken valt onder de bevoegdheid van het Nationaal Instituut voor de Statistiek, Leuvenseweg 44, 1000 Brussel, tel. +32 2 548 62 11, fax +32 2 548 62 62.

Algemene opmerkingen

In een aantal tabellen zijn de totalen, ten gevolge van afrondingen, niet steeds gelijk aan de som van de rubrieken.

De website van de Nationale Bank van België (<http://www.nbb.be/app/cal/N/calthema.htm>) bevat de publicatiekalender van de belangrijkste economische statistieken opgesteld door de Bank en het INR.

In uitvoering van de SDDS-verplichting (IMF's Special Data Dissemination Standard) zijn ook alle statistieken die deel uitmaken van de SDDS in de kalender opgenomen. Publicatiedata zijn overgenomen van de instelling die de statistiek opstelt; sommige onder hen publiceren via hun eigen verspreidingskanalen ruimere kalenders over hun statistieken dan die vermeld op de website van de Bank.

Conventionele tekens

r	raming
v	voorlopig
-	het gegeven bestaat niet of heeft geen zin
n.	niet beschikbaar
p.m.	pro memorie
0 of 0,0	nul of minder dan de helft van de laatst in aanmerking genomen eenheid

Lijst van afkortingen

ABH	Agentschap voor Buitenlandse Handel
BLEU	Belgisch-Luxemburgse Economische Unie
BS	Belgisch Staatsblad
BTW	Belasting over de toegevoegde waarde
CGEC	Classificatie in de grote economische categorieën
CIF	Cost, insurance, freight
EC	Europese commissie
EEG	Europese Economische Gemeenschap
EG	Europese Gemeenschap
EU	Europese Unie
EUR	Euro
EUROSTAT	Statistische bureau van de Europese Unie
FOB	Free on board
GN	Gecombineerde Nomenclatuur
GS	Geharmoniseerd Systeem
IMF	Internationaal Monetair Fonds
INR	Instituut voor de nationale rekeningen
ISSN	International Standard Serial Number
NBB	Nationale Bank van België
NUTS	Nomenclature des Unités Territoriales Statistiques
NVS	Nomenclatuur voor Vervoerstatistieken
SDDS	Special Data Dissemination Standard (IMF)
SITC	Standard international trade classification
STATEC	Service central de la statistique et des études économiques (Luxembourg)

Bestellingen

Op de internetsite van de Nationale Bank van België, via de rubriek "e-service", kan u een gratis e-mailabonnement nemen op deze statistische publicatie. Deze wordt u dan automatisch op de publicatiedatum via e-mail toegezonden.

Via de rubriek "Print-on-demand" kan u tegen betaling een papieren versie van deze publicatie bestellen.

(<http://www.nbb.be/pub/stats/stats.htm?l=nl&tab=Publications>)

Voor meer informatie

Wie meer informatie wenst over de inhoud, de methodologie, de berekeningswijze en de bronnen kan terecht bij de dienst Externe Statistieken van de Nationale Bank van België.

Tel. +32 2 221 48 34 — Fax +32 2 221 30 30

Foreigntrade@nbb.be

Verantwoordelijke uitgever

Rudi Acx

Chef van het departement Algemene statistiek

Nationale Bank van België

Naamloze vennootschap

RPR Brussel - Ondernemingsnummer: 0203.201.340

Maatschappelijke zetel: de Berlaimontlaan 14 - BE-1000 Brussel

www.nbb.be

© Illustraties: Nationale Bank van België

Opmaak: NBB Algemene statistiek

Omslag: NBB AG - Prepress & Image

Gepubliceerd in maart 2015