



Instituut voor de nationale rekeningen

Statistiek buitenlandse handel

Maandbericht 2014-05

Inhoud van de publicatie

De Europese verordeningen vermeld in de methodologische nota achteraan in deze publicatie, leggen termijnen vast binnen dewelke de statistieken van de buitenlandse handel moeten overgemaakt worden aan Eurostat, het Bureau voor de Statistiek van de Europese Unie.

Voor de extracommunautaire statistieken bedraagt die termijn 6 weken na de referentiemaand.

Voor de intracommunautaire statistieken bedraagt die 10 weken na de referentiemaand.

Deze laatste termijn bepaalt de publicatiedatum van het Maandbericht van de Buitenlandse Handel.

De publicatiekalender ziet er als volgt uit:

2014-06	15 september 2014
2014-07	15 oktober 2014
2014-08	17 november 2014
2014-09	15 december 2014

© Instituut voor de nationale rekeningen
Nationale Bank van België, Brussel

Alle rechten voorbehouden.
De volledige of gedeeltelijke verveelvoudiging van deze brochure
vooreducatieve en niet commerciële doeleinden is toegestaan
mitsbronvermelding.

ISSN 1372-8962 (print)
ISSN 1780-4310 (online)

Vol. 18 nummer 05 - Gegevens verwerkt tot 1 augustus 2014

Inhoudstafel

Commentaar - Nationaal concept

1. Verloop van de Belgische buitenlandse handel	7
2. Ontwikkeling van de uitvoer, de invoer en de handelsbalans	9
3. Resultaten van januari tot mei 2014	10
3.1 Resultaten per partnerland	10
3.2 Resultaten per afdeling van het Geharmoniseerd Systeem	11

Tabellen

1. Nationaal concept	15
1.1 Buitenlandse handel van België volgens het nationale concept: maandelijks verloop	15
1.2 Buitenlandse handel van België volgens het nationale concept: gecumuleerd verloop	16
1.3 Buitenlandse handel van België volgens het nationale concept: veranderingspercentages, gecumuleerde gegevens	17
1.4 Buitenlandse handel van België naar partnerland volgens het nationale concept: maandelijks cijfers	18
1.5 Buitenlandse handel van België naar partnerland volgens het nationale concept: gecumuleerde cijfers	20
1.6 Buitenlandse handel van België volgens het nationale concept naar afdelingen van het Geharmoniseerd Systeem: maandelijks cijfers	22
1.7 Buitenlandse handel van België volgens het nationale concept naar afdelingen van het Geharmoniseerd Systeem: gecumuleerde cijfers	23
2. Communautair concept	25
2.1 Buitenlandse handel van België volgens het communautaire concept: maandelijks verloop	25
2.2 Buitenlandse handel van België volgens het communautaire concept: gecumuleerd verloop	26

Methodologische nota	27
Algemene opmerkingen	35
Conventionele tekens	37
Lijst van afkortingen	39

Commentaar - Nationaal concept

1. Verloop van de Belgische buitenlandse handel

Handelsbalans vertoont licht tekort in mei 2014

De handelsbalans van mei 2014 (tabel 1) vertoont een tekort van €0,2 miljard, net als een jaar eerder.

De bedragen van de uitvoer en de invoer belopen in mei respectievelijk €20,4 en €20,6 miljard. In vergelijking met het voorgaande jaar betekent dit een daling met 2,0 % voor de uitvoer en met 2,4 % voor de invoer.

Bij de vergelijking van de laatste drie maanden met de overeenstemmende periode van het voorgaande jaar wordt een terugloop van de dekkingsgraad van 0,1 % vastgesteld, aangezien het uitvoervolume (+0,5 %) minder snel is gestegen dan het invoervolume (+0,6 %). De ruilvoet is met 1,3 % verbeterd, aangezien de eenheidswaarden bij de uitvoer (-0,7 %) minder sterk zijn gedaald dan die bij de invoer (-2,0 %).

TABEL 1 INDICATOREN VAN DE BUITENLANDSE HANDEL

	Uitvoer		Invoer		SalDI (in miljarden euro's)	
	In miljarden euro's	Veranderingspercentages ¹	In miljarden euro's	Veranderingspercentages ¹	Mei 2014	p.m. Mei 2013
Intracommunautaire handel (EU)	13,9	-2,0	15,0	-1,3	-1,1	-1,0
Extracommunautaire handel (extra EU)	6,5	-2,1	5,6	-5,5	0,9	0,7
Totaal	20,4	-2,0	20,6	-2,4	-0,2	-0,2

GEMIDDELDE VAN LAATSTE DRIE MAANDEN (maart, april, mei)

(procentuele verandering ten opzichte van het gemiddelde van de overeenstemmende periode één jaar eerder)

	Uitvoer	Invoer	Ruilvoetverloop	Verloop dekkingsgraad
Intracommunautaire handel (EU)	-1,2	-2,5		
Extracommunautaire handel (extra EU)	3,0	2,6		
Totaal	-0,2	-1,4		
Eenheidswaarden	-0,7	-2,0	1,3	
Volumes	0,5	0,6		-0,1

Bron: INR

N.B.: Deze - volgens het nationale concept opgestelde - cijfers zijn voorlopig en dus voor herziening vatbaar. Het nationale concept is gebaseerd op de eigendomsoverdracht tussen een ingezetene en een niet-ingezetene, terwijl het communautaire concept gebaseerd is op het overschrijden van de landsgrens door de goederen. De totalen voor de intra-EU handel bevatten de handel met de 27 andere EU-lidstaten. De ruilvoet meet de verhouding tussen de eenheidswaarden bij de uitvoer en die bij de invoer. Een positief ruilvoetverloop wijst op een sterkere stijging van de eenheidswaarden bij de uitvoer dan bij de invoer. De dekkingsgraad is de verhouding tussen de uitvoervolumes en de invoervolumes. Een positief verloop van de dekkingsgraad wijst op een snellere groei van de uitvoervolumes in vergelijking met de invoervolumes of op een minder snelle daling van de uitvoervolumes in vergelijking met de afname van de invoervolumes.

¹ Ten opzichte van de overeenstemmende periode één jaar eerder.

De snelle ramingen voor de handelsbalans van juni 2014 wijzen op een balans die quasi in evenwicht is (tabel 2). De uitvoer wordt geraamd op €22,0 miljard en de invoer op €22,1 miljard. Ten opzichte van juni 2013 stemt dit overeen met een stijging van 8,5 % voor de uitvoer en van 6,2 % voor de invoer.

TABEL 2 SNELLE RAMING VAN DE RESULTATEN VAN DE MAAND JUNI 2014

	Uitvoer		Invoer		Saldo (in miljarden euro's)	
	In miljarden euro's	Veranderingspercentages ¹	In miljarden euro's	Veranderingspercentages ¹	Juni 2014	p.m. Juni 2013
Intracommunautaire handel (EU)	15,3	7,4	15,9	5,3	-0,6	-0,8
Extracommunautaire handel (extra EU)	6,7	11,0	6,2	8,5	0,6	0,4
Totaal	22,0	8,5	22,1	6,2	0,0	-0,5

Bron: INR

N.B.: Deze - volgens het nationale concept opgestelde - cijfers zijn voorlopig en dus voor herziening vatbaar. Het nationale concept is gebaseerd op de eigendomsoverdracht tussen een ingezetene en een niet-ingezetene, terwijl het communautaire concept gebaseerd is op het overschrijden van de landsgrens door de goederen. De totalen voor de intra-EU handel bevatten de handel met de 27 andere EU-lidstaten.

¹ Ten opzichte van de overeenstemmende periode één jaar eerder.

2. Ontwikkeling van de uitvoer, de invoer en de handelsbalans

GRAFIEK 1 **UITVOER**

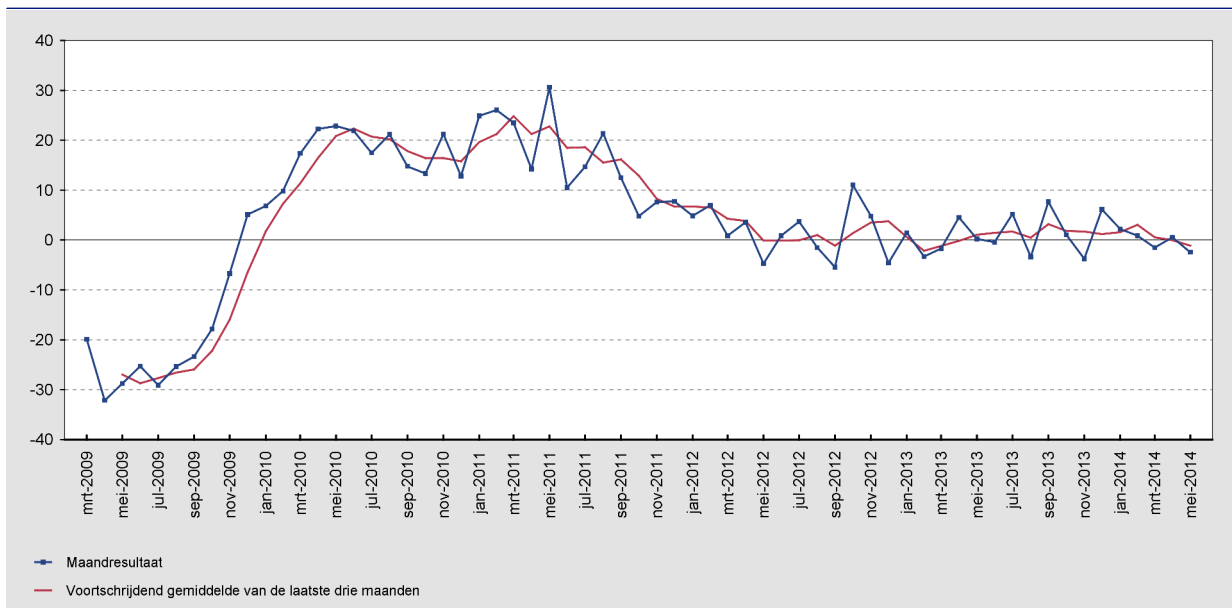
(veranderingspercentages ten opzichte van de overeenstemmende maand één jaar eerder)



Bron: INR

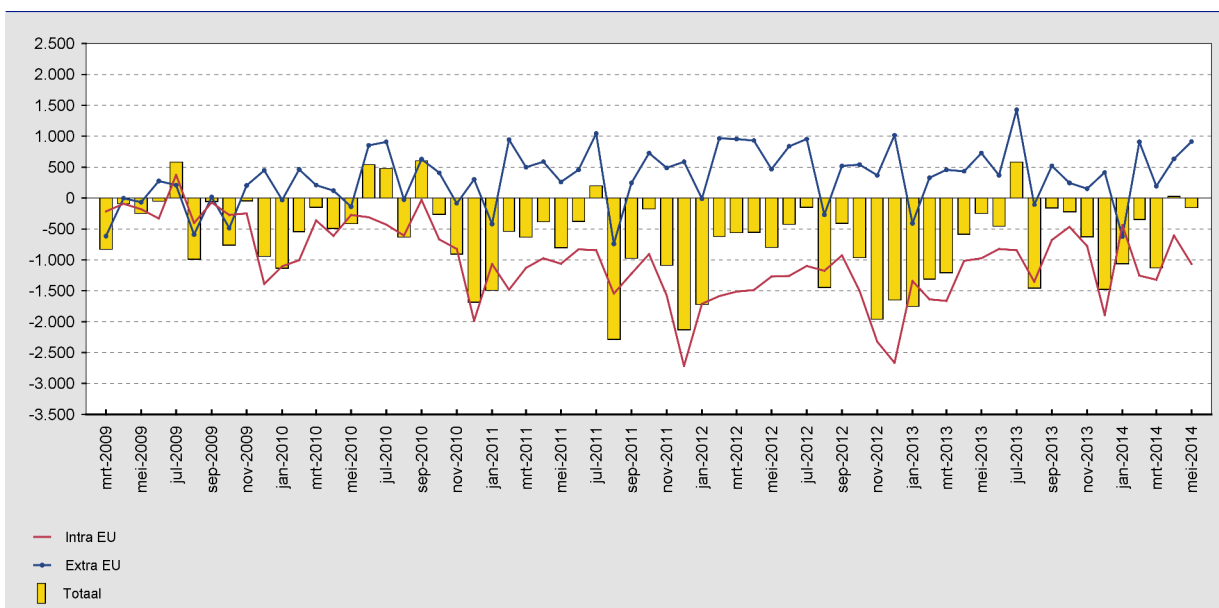
GRAFIEK 2 **INVOER**

(veranderingspercentages ten opzichte van de overeenstemmende maand één jaar eerder)



Bron: INR

GRAFIEK 3 HANDELSBALANS
(miljoenen euro's)

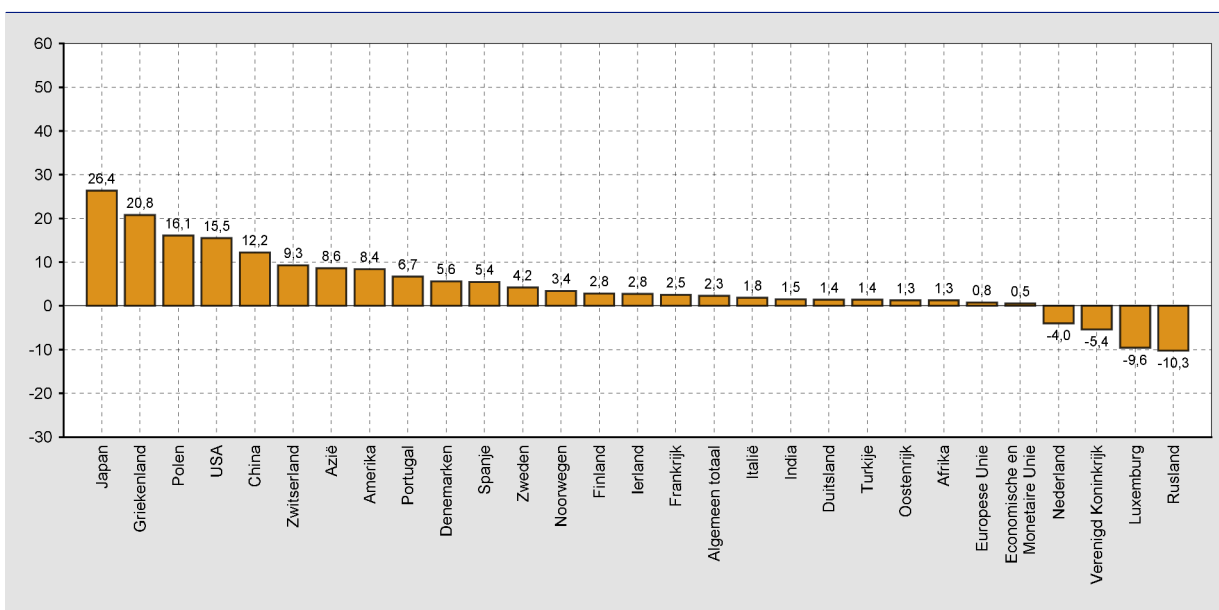


Bron: INR

3. Resultaten van januari tot mei 2014

3.1 Resultaten per partnerland

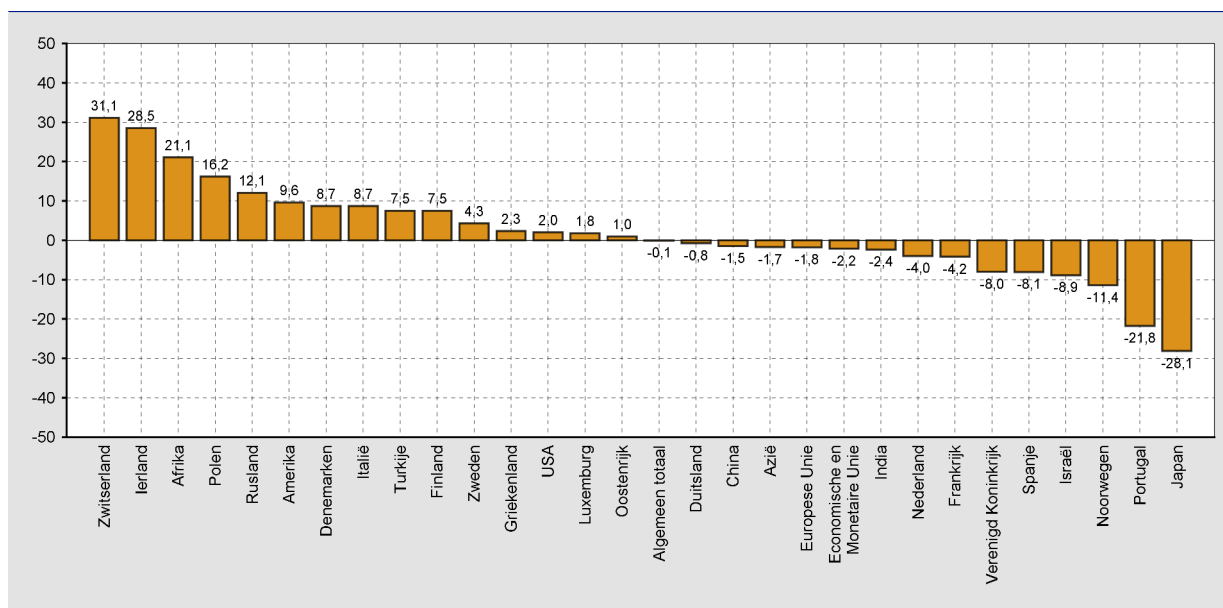
GRAFIEK 4 UITVOER PER LAND EN REGIO
(veranderingspercentages ten opzichte van de overeenstemmende periode van het voorgaande jaar)



Bron: INR

GRAFIEK 5 INVOER PER LAND EN REGIO

(veranderingspercentages ten opzichte van de overeenstemmende periode van het voorgaande jaar)

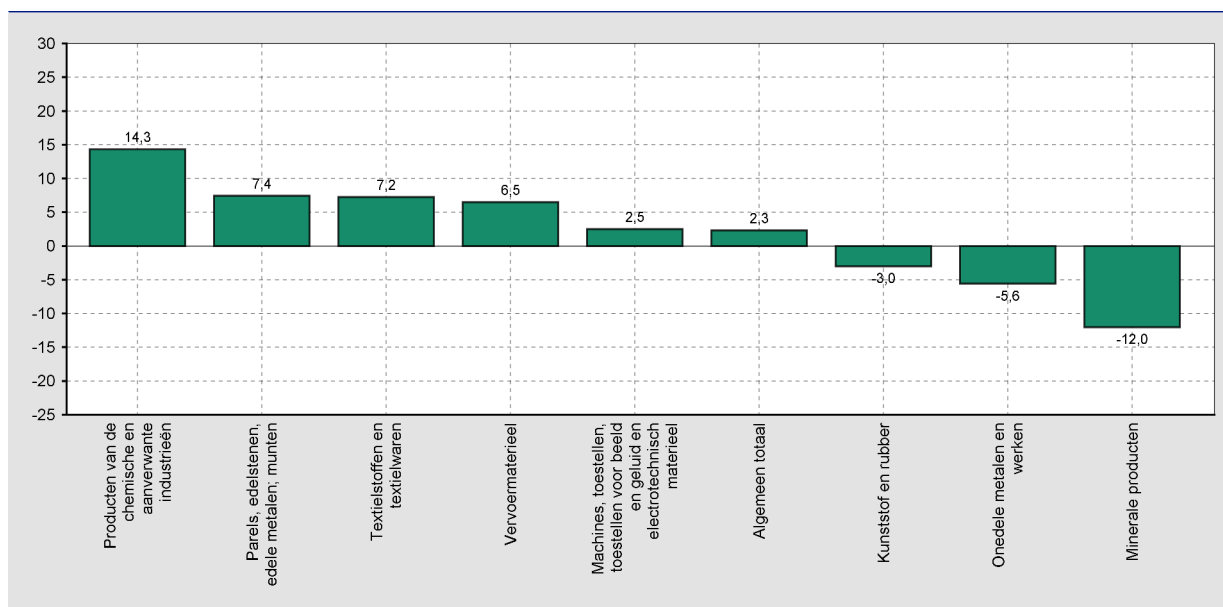


Bron: INR

3.2 Resultaten per afdeling van het Geharmoniseerd Systeem

GRAFIEK 6 UITVOER VAN BEPAALDE AFDELINGEN VAN HET GEHARMONISEERD SYSTEEM

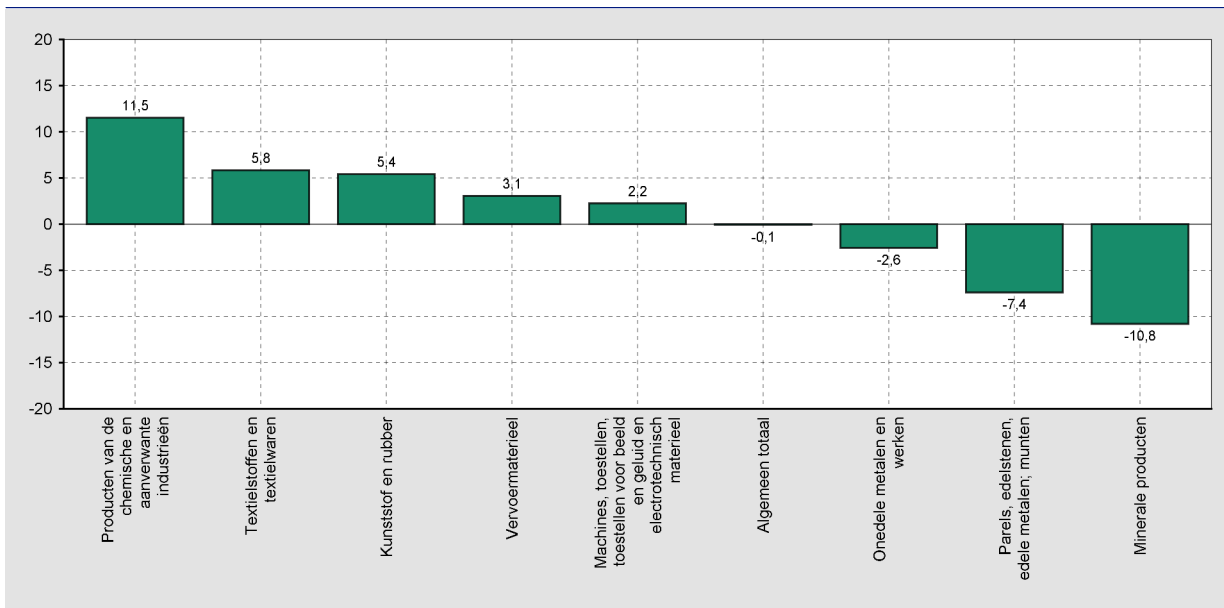
(veranderingspercentages ten opzichte van de overeenstemmende periode van het voorgaande jaar)



Bron: INR

GRAFIEK 7**INVOER VAN BEPAALDE AFDELINGEN VAN HET GEHARMONISEERD SYSTEEM**

(veranderingspercentages ten opzichte van de overeenstemmende periode van het voorgaande jaar)



Bron: INR

Tabellen

1. NATIONAAL CONCEPT

1.1 BUITENLANDSE HANDEL VAN BELGIË VOLGENS HET NATIONALE CONCEPT: MAANDELIJKS VERLOOP

(miljoenen euro)

	Uitvoer			Invoer			Handelsbalans		
	Totaal	Intra-EU ¹	Extra-EU	Totaal	Intra-EU ¹	Extra-EU	Totaal	Intra-EU ¹	Extra-EU
2010									
jan.	14.768,4	10.686,9	4.081,5	15.896,5	11.718,0	4.178,5	-1.128,1	-1.031,1	-97,0
feb.	15.289,2	11.124,3	4.164,9	15.781,8	12.081,3	3.700,5	-492,6	-957,0	464,4
maart	18.458,1	13.485,7	4.972,3	18.590,3	13.761,7	4.828,7	-132,2	-276,0	143,7
april	16.967,0	12.390,2	4.576,8	17.416,8	12.958,4	4.458,4	-449,8	-568,2	118,4
mei	16.601,0	12.022,5	4.578,5	16.983,0	12.277,9	4.705,1	-382,0	-255,4	-126,6
juni	19.331,6	13.541,9	5.789,7	18.829,4	13.799,4	5.030,0	502,2	-257,4	759,7
juli	17.258,4	11.849,0	5.409,4	16.748,6	12.196,5	4.552,1	509,8	-347,5	857,3
aug.	15.838,7	11.228,8	4.609,8	16.502,8	11.769,2	4.733,6	-664,1	-540,4	-123,7
sep.	19.304,8	13.706,9	5.597,9	18.616,6	13.646,5	4.970,0	688,2	60,4	627,8
okt.	18.915,9	13.515,3	5.400,6	19.136,4	14.106,6	5.029,8	-220,5	-591,3	370,8
nov.	18.607,9	13.392,3	5.215,6	19.523,9	14.169,8	5.354,1	-916,0	-777,5	-138,5
dec.	17.368,6	12.517,8	4.850,8	18.970,2	14.486,5	4.483,7	-1.601,6	-1.968,7	367,1
2011									
jan.	18.520,8	13.072,8	5.448,0	20.118,2	14.147,4	5.970,8	-1.597,4	-1.074,6	-522,8
feb.	19.560,9	13.426,6	6.134,2	20.125,4	14.893,8	5.231,6	-564,5	-1.467,2	902,6
maart	22.495,0	15.731,5	6.763,5	23.117,8	16.856,9	6.260,9	-622,8	-1.125,4	502,6
april	19.644,2	13.606,1	6.038,2	20.014,6	14.514,9	5.499,7	-370,4	-908,8	538,4
mei	21.431,6	14.892,6	6.539,0	22.228,5	15.932,1	6.296,4	-796,9	-1.039,5	242,6
juni	20.439,9	14.432,4	6.007,5	20.819,1	15.265,0	5.554,0	-379,2	-832,6	453,4
juli	19.309,9	12.979,3	6.330,6	19.208,9	13.858,8	5.350,1	101,0	-879,5	980,5
aug.	17.637,0	12.645,1	4.992,0	19.953,3	14.196,5	5.756,8	-2.316,3	-1.551,4	-764,9
sep.	20.053,1	14.468,6	5.584,5	21.041,3	15.744,0	5.297,2	-988,2	-1.275,4	287,3
okt.	19.783,6	13.681,0	6.102,6	20.006,8	14.624,2	5.382,6	-223,2	-943,2	720,0
nov.	19.843,3	13.862,7	5.980,6	21.045,1	15.417,0	5.628,1	-1.201,8	-1.554,3	352,5
dec.	18.248,7	12.411,2	5.837,5	20.496,3	15.220,2	5.276,1	-2.247,6	-2.809,0	561,4
2012									
jan.	19.177,0	13.526,8	5.650,2	20.873,5	15.187,9	5.685,5	-1.696,5	-1.661,1	-35,3
feb.	20.713,2	14.148,7	6.564,5	21.304,2	15.688,3	5.615,9	-591,0	-1.539,6	948,6
maart	22.678,8	15.580,4	7.098,4	23.137,8	17.043,5	6.094,3	-459,0	-1.463,1	1.004,1
april	20.100,0	13.680,5	6.419,5	20.514,2	15.106,7	5.407,5	-414,2	-1.426,3	1.012,1
mei	20.349,5	14.149,6	6.199,9	21.343,5	15.341,6	6.001,8	-994,0	-1.192,1	198,1
juni	20.651,1	14.203,7	6.447,4	20.967,2	15.420,4	5.546,8	-316,1	-1.216,7	900,6
juli	19.814,7	13.262,8	6.551,9	20.024,4	14.331,5	5.692,9	-209,7	-1.068,7	859,0
aug.	18.242,0	12.865,8	5.376,3	19.602,7	14.015,2	5.587,5	-1.360,7	-1.149,4	-211,3
sep.	19.415,7	13.746,6	5.669,1	19.804,1	14.635,1	5.169,0	-388,4	-888,5	500,1
okt.	21.157,5	15.043,2	6.114,4	22.173,9	16.533,8	5.640,1	-1.016,4	-1.490,6	474,3
nov.	19.837,9	13.835,0	6.002,9	21.802,6	16.182,1	5.620,5	-1.964,7	-2.347,1	382,5
dec.	17.708,9	11.632,3	6.076,6	19.452,2	14.346,5	5.105,7	-1.743,3	-2.714,2	970,8
2013									
jan. v	19.509,2	13.987,9	5.521,3	21.422,5	15.299,1	6.123,4	-1.913,3	-1.311,2	-602,1
feb. v	19.511,1	13.656,9	5.854,2	20.927,5	15.338,0	5.589,5	-1.416,4	-1.681,1	264,7
maart v	21.717,2	15.290,4	6.426,8	22.976,4	16.877,0	6.099,3	-1.259,2	-1.586,6	327,5
april v	21.166,2	14.734,9	6.431,4	21.678,2	15.745,6	5.932,6	-512,0	-1.010,8	498,8
mei v	20.976,8	14.191,2	6.785,6	21.158,3	15.139,6	6.018,7	-181,5	-948,4	766,9
juni v	20.269,5	14.161,6	6.107,9	20.805,6	15.072,4	5.733,2	-536,1	-910,8	374,7
juli v	21.433,8	14.157,8	7.275,9	20.611,9	14.985,8	5.626,1	821,9	-828,0	1.649,8
aug. v	17.428,4	11.903,3	5.525,1	18.665,4	13.161,9	5.503,5	-1.237,0	-1.258,6	21,6
sep. v	20.902,0	14.431,5	6.470,5	21.043,9	15.189,5	5.854,4	-141,9	-757,9	616,1
okt. v	22.170,6	15.300,5	6.870,1	22.418,5	15.794,3	6.624,2	-247,9	-493,8	245,9
nov. v	20.515,3	14.500,9	6.014,4	21.178,0	15.316,8	5.861,1	-662,7	-816,0	153,2
dec. v	19.153,9	12.981,8	6.172,1	20.679,8	14.920,4	5.759,4	-1.525,9	-1.938,6	412,7
2014									
jan. v	20.520,5	14.769,0	5.751,4	21.581,9	15.210,8	6.371,1	-1.061,4	-441,8	-619,7
feb. v	20.425,3	13.812,9	6.612,4	20.770,5	15.066,8	5.703,7	-345,2	-1.253,9	908,7
maart v	21.232,0	14.725,7	6.506,3	22.361,9	16.049,4	6.312,5	-1.129,9	-1.323,7	193,8
april v	21.587,6	14.831,1	6.756,5	21.561,4	15.438,3	6.123,1	26,2	-607,2	633,4
mei v	20.409,8	13.882,6	6.527,2	20.564,7	14.952,5	5.612,2	-154,9	-1.069,9	915,1

¹ Bijgeschatte resultaten - zie punt 6.2 van de methodologische nota (<http://www.nbb.be/pub/stats/foreign/foreign.htm?l=nl&tab=Method>).

1.2 BUITENLANDSE HANDEL VAN BELGIË VOLGENS HET NATIONALE CONCEPT: GECUMULEERD VERLOOP

(miljoenen euro)

		Uitvoer			Invoer			Handelsbalans		
		Totaal	Intra-EU ¹	Extra-EU	Totaal	Intra-EU ¹	Extra-EU	Totaal	Intra-EU ¹	Extra-EU
2010	jan.	14.768,4	10.686,9	4.081,5	15.896,5	11.718,0	4.178,5	-1.128,1	-1.031,1	-97,0
	jan.-feb.	30.057,6	21.811,2	8.246,4	31.678,3	23.799,3	7.879,0	-1.620,7	-1.988,1	367,4
	jan.-maart	48.515,7	35.296,9	13.218,7	50.268,6	37.561,0	12.707,7	-1.752,9	-2.264,1	511,1
	jan.-april	65.482,7	47.687,1	17.795,5	67.685,4	50.519,4	17.166,1	-2.202,7	-2.832,3	629,5
	jan.-mei	82.083,7	59.709,6	22.374,0	84.668,4	62.797,3	21.871,2	-2.584,7	-3.087,7	502,9
	jan.-juni	101.415,3	73.251,5	28.163,7	103.497,8	76.596,7	26.901,2	-2.082,5	-3.345,1	1.262,6
	jan.-juli	118.673,7	85.100,5	33.573,1	120.246,4	88.793,2	31.453,3	-1.572,7	-3.692,6	2.119,9
	jan.-aug.	134.512,4	96.329,3	38.182,9	136.749,2	100.562,4	36.186,9	-2.236,8	-4.233,0	1.996,2
	jan.-sep.	153.817,2	110.036,2	43.780,8	155.365,8	114.208,9	41.156,9	-1.548,6	-4.172,6	2.624,0
	jan.-okt.	172.733,1	123.551,5	49.181,4	174.502,2	128.315,5	46.186,7	-1.769,1	-4.763,9	2.994,8
	jan.-nov.	191.341,0	136.943,8	54.397,0	194.026,1	142.485,3	51.540,8	-2.685,1	-5.541,4	2.856,3
	jan.-dec.	208.709,6	149.461,6	59.247,8	212.996,3	156.971,8	56.024,5	-4.286,7	-7.510,1	3.223,4
2011	jan.	18.520,8	13.072,8	5.448,0	20.118,2	14.147,4	5.970,8	-1.597,4	-1.074,6	-522,8
	jan.-feb.	38.081,7	26.499,4	11.582,2	40.243,6	29.041,2	11.202,4	-2.161,9	-2.541,8	379,8
	jan.-maart	60.576,7	42.230,9	18.345,7	63.361,4	45.898,1	17.463,3	-2.784,7	-3.667,2	882,4
	jan.-april	80.220,9	55.837,0	24.383,9	83.376,0	60.413,0	22.963,0	-3.155,1	-4.576,0	1.420,8
	jan.-mei	101.652,5	70.729,6	30.922,9	105.604,5	76.345,1	29.259,4	-3.952,0	-5.615,5	1.663,4
	jan.-juni	122.092,4	85.162,0	36.930,4	126.423,6	91.610,1	34.813,4	-4.331,2	-6.448,1	2.116,8
	jan.-juli	141.402,3	98.141,3	43.261,0	145.632,5	105.468,9	40.163,5	-4.230,2	-7.327,6	3.097,3
	jan.-aug.	159.039,3	110.786,4	48.253,0	165.585,8	119.665,4	45.920,3	-6.546,5	-8.879,0	2.332,4
	jan.-sep.	179.092,4	125.255,0	53.837,5	186.627,1	135.409,4	51.217,5	-7.534,7	-10.154,4	2.619,7
	jan.-okt.	198.876,0	138.936,0	59.940,1	206.633,9	150.033,6	56.600,1	-7.757,9	-11.097,6	3.339,7
	jan.-nov.	218.719,3	152.798,7	65.920,7	227.679,0	165.450,6	62.228,2	-8.959,7	-12.651,9	3.692,2
	jan.-dec.	236.968,0	165.209,9	71.758,2	248.175,3	180.670,8	67.504,3	-11.207,3	-15.460,9	4.253,6
2012	jan.	19.177,0	13.526,8	5.650,2	20.873,5	15.187,9	5.685,5	-1.696,5	-1.661,1	-35,3
	jan.-feb.	39.890,2	27.675,5	12.214,7	42.177,7	30.876,2	11.301,4	-2.287,5	-3.200,7	913,3
	jan.-maart	62.569,0	43.255,9	19.313,1	65.315,5	47.919,7	17.395,7	-2.746,5	-4.663,8	1.917,4
	jan.-april	82.669,0	56.936,4	25.732,6	85.829,7	63.026,4	22.803,2	-3.160,7	-6.090,1	2.929,5
	jan.-mei	103.018,5	71.086,0	31.932,5	107.173,2	78.368,0	28.805,0	-4.154,7	-7.282,2	3.127,6
	jan.-juni	123.669,6	85.289,7	38.379,9	128.140,4	93.788,4	34.351,8	-4.470,8	-8.498,9	4.028,2
	jan.-juli	143.484,3	98.552,5	44.931,8	148.164,8	108.119,9	40.044,7	-4.680,5	-9.567,6	4.887,2
	jan.-aug.	161.726,3	111.418,3	50.308,1	167.767,5	122.135,1	45.632,2	-6.041,2	-10.717,0	4.675,9
	jan.-sep.	181.142,0	125.164,9	55.977,2	187.571,6	136.770,2	50.801,2	-6.429,6	-11.605,5	5.176,0
	jan.-okt.	202.299,5	140.208,1	62.091,6	209.745,5	153.304,0	56.441,3	-7.446,0	-13.096,1	5.650,3
	jan.-nov.	222.137,4	154.043,1	68.094,5	231.548,1	169.486,1	62.061,8	-9.410,7	-15.443,2	6.032,8
	jan.-dec.	239.846,3	165.675,4	74.171,1	251.000,3	183.832,6	67.167,5	-11.154,0	-18.157,4	7.003,6
2013	jan. ^v	19.509,2	13.987,9	5.521,3	21.422,5	15.299,1	6.123,4	-1.913,3	-1.311,2	-602,1
	jan.-feb. ^v	39.020,3	27.644,8	11.375,5	42.350,0	30.637,1	11.712,9	-3.329,7	-2.992,3	-337,4
	jan.-maart ^v	60.737,5	42.935,2	17.802,3	65.326,4	47.514,1	17.812,2	-4.588,9	-4.578,9	-9,9
	jan.-april ^v	81.903,7	57.670,1	24.233,7	87.004,6	63.259,7	23.744,8	-5.100,9	-5.589,7	488,9
	jan.-mei ^v	102.880,5	71.861,3	31.019,3	108.162,9	78.399,3	29.763,5	-5.282,4	-6.538,1	1.255,8
	jan.-juni ^v	123.150,0	86.022,9	37.127,2	128.968,5	93.471,7	35.496,7	-5.818,5	-7.448,9	1.630,5
	jan.-juli ^v	144.583,8	100.180,7	44.403,1	149.580,4	108.457,5	41.122,8	-4.996,6	-8.276,9	3.280,3
	jan.-aug. ^v	162.012,2	112.084,0	49.928,2	168.245,8	121.619,4	46.626,3	-6.233,6	-9.535,5	3.301,9
	jan.-sep. ^v	182.914,2	126.515,5	56.398,7	189.289,7	136.808,9	52.480,7	-6.375,5	-10.293,4	3.918,0
	jan.-okt. ^v	205.084,8	141.816,0	63.268,8	211.708,2	152.603,2	59.104,9	-6.623,4	-10.787,2	4.163,9
	jan.-nov. ^v	225.600,1	156.316,9	69.283,2	232.886,2	167.920,0	64.966,0	-7.286,1	-11.603,2	4.317,1
	jan.-dec. ^v	244.754,0	169.298,7	75.455,3	253.566,0	182.840,4	70.725,4	-8.812,0	-13.541,8	4.729,8
2014	jan. ^v	20.520,5	14.769,0	5.751,4	21.581,9	15.210,8	6.371,1	-1.061,4	-441,8	-619,7
	jan.-feb. ^v	40.945,8	28.581,9	12.363,8	42.352,4	30.277,6	12.074,8	-1.406,6	-1.695,7	289,0
	jan.-maart ^v	62.177,8	43.307,6	18.870,1	64.714,3	46.327,0	18.387,3	-2.536,5	-3.019,4	482,8
	jan.-april ^v	83.765,4	58.138,7	25.626,6	86.275,7	61.765,3	24.510,4	-2.510,3	-3.626,6	1.116,2
	jan.-mei ^v	104.175,2	72.021,3	32.153,8	106.840,4	76.717,8	30.122,6	-2.665,2	-4.696,5	2.031,3

¹ Bijgeschatte resultaten - zie punt 6.2 van de methodologische nota (<http://www.nbb.be/pub/stats/foreign/foreign.htm?l=nl&tab=Method>).

1.3 BUITENLANDSE HANDEL VAN BELGIË VOLGENS HET NATIONALE CONCEPT: VERANDERINGSPERCENTAGES, GECUMULEERDE GEGEVENS

(veranderingspercentages ten opzichte van de overeenstemmende periode van het vorige jaar)

	Waarden ¹		Hoeveelheid		Eenheidswaarden		
	Uitvoer	Invoer	Uitvoer	Invoer	Uitvoer	Invoer	
2010	jan.	8,2	6,2	4,9	4,7	3,1	1,4
	jan.-feb.	8,4	7,5	5,7	4,5	2,5	2,9
	jan.-maart	13,3	10,8	10,6	7,4	2,5	3,3
	jan.-april	14,8	13,5	10,7	8,4	3,8	4,7
	jan.-mei	16,3	15,1	11,1	8,9	4,7	5,8
	jan.-juni	17,9	16,3	11,8	9,0	5,4	6,7
	jan.-juli	17,7	16,5	11,3	8,6	5,8	7,3
	jan.-aug.	18,6	17,2	11,7	8,8	6,1	7,7
	jan.-sep.	18,6	16,9	11,5	8,1	6,3	8,1
	jan.-okt.	18,5	16,5	11,3	7,3	6,5	8,6
	jan.-nov.	18,2	17,1	10,7	7,3	6,8	9,1
	jan.-dec.	17,4	16,7	9,5	6,5	7,3	9,6
2011	jan.	25,4	26,6	15,4	11,9	8,7	13,1
	jan.-feb.	26,7	27,0	14,7	12,3	10,5	13,1
	jan.-maart	24,9	26,1	11,7	11,1	11,8	13,5
	jan.-april	22,5	23,2	9,9	8,7	11,5	13,3
	jan.-mei	23,8	24,7	11,3	10,3	11,3	13,0
	jan.-juni	20,4	22,1	8,6	8,5	10,9	12,6
	jan.-juli	19,1	21,1	7,5	7,7	10,8	12,5
	jan.-aug.	18,2	21,1	6,7	7,6	10,8	12,5
	jan.-sep.	16,4	20,1	5,2	6,9	10,7	12,4
	jan.-okt.	15,1	18,4	4,2	5,5	10,5	12,3
	jan.-nov.	14,3	17,3	3,4	4,7	10,5	12,1
	jan.-dec.	13,5	16,5	3,1	4,4	10,1	11,7
2012	jan.	3,5	3,8	-1,6	-3,0	5,2	7,0
	jan.-feb.	4,8	4,9	-0,7	-2,8	5,5	7,8
	jan.-maart	3,3	3,1	-1,6	-4,4	4,9	7,8
	jan.-april	3,1	3,0	-1,7	-4,2	4,8	7,5
	jan.-mei	1,4	1,5	-2,9	-5,2	4,4	7,1
	jan.-juni	1,3	1,4	-2,7	-4,7	4,1	6,4
	jan.-juli	1,5	1,8	-2,3	-4,0	3,9	6,0
	jan.-aug.	1,7	1,4	-1,8	-4,3	3,6	5,9
	jan.-sep.	1,2	0,5	-2,3	-4,9	3,5	5,7
	jan.-okt.	1,7	1,5	-1,6	-3,7	3,4	5,4
	jan.-nov.	1,6	1,7	-1,4	-3,3	3,1	5,2
	jan.-dec.	1,2	1,2	-1,8	-3,6	3,0	5,0
2013	jan. v	1,7	2,6	0,0	-0,2	1,7	2,9
	jan.-feb. v	-2,2	0,4	-2,7	-1,3	0,5	1,8
	jan.-maart v	-2,9	0,0	-3,5	-1,4	0,6	1,4
	jan.-april v	-0,9	1,4	-1,0	0,3	0,0	1,1
	jan.-mei v	-0,1	0,9	0,1	0,4	-0,2	0,6
	jan.-juni v	-0,4	0,6	-0,2	-0,2	-0,2	0,8
	jan.-juli v	0,8	1,0	1,0	0,5	-0,2	0,5
	jan.-aug. v	0,2	0,3	0,4	0,2	-0,2	0,1
	jan.-sep. v	1,0	0,9	1,3	0,8	-0,3	0,1
	jan.-okt. v	1,6	1,0	2,0	1,3	-0,5	-0,2
	jan.-nov. v	1,7	0,7	2,2	1,0	-0,5	-0,3
	jan.-dec. v	2,2	1,2	2,7	1,4	-0,5	-0,2
2014	jan. v	5,3	0,9	7,6	3,2	-2,1	-2,2
	jan.-feb. v	5,1	0,1	6,0	1,4	-0,9	-1,3
	jan.-maart v	2,5	-0,8	3,5	0,8	-0,9	-1,6
	jan.-april v	2,4	-0,7	3,5	1,3	-1,0	-2,0
	jan.-mei v	1,9	-0,5	2,4	1,1	-0,6	-1,6

¹ Bijgeschatte resultaten - zie punt 6.2 van de methodologische nota (<http://www.nbb.be/pub/stats/foreign/foreign.htm?l=nl&tab=Method>).

1.4 BUITENLANDSE HANDEL VAN BELGIË VOLGENS HET NATIONALE CONCEPT NAAR PARTNERLAND: MAANDELIJKSE CIJFERS

(voorlopige cijfers)

	2014						Handelsbalans
	mei						
	Uitvoer			Invoer			
	Totaal	Verandering t.o.v. dezelfde periode van het vorige jaar		Totaal	Verandering t.o.v. dezelfde periode van het vorige jaar		
miljoenen eu-ro's ¹	in pct.	miljoenen eu-ro's	miljoenen eu-ro's ¹	in pct.	miljoenen eu-ro's	miljoenen eu-ro's	
Algemeen totaal	20.409,8	-2,0	-422,9	20.564,7	-2,4	-516,5	-154,9
Europa	15.053,9	-2,0	-311,9	16.248,6	-2,3	-382,5	-1.194,7
Europese Unie	13.882,6	-2,0	-284,8	14.954,7	-1,3	-190,8	-1.072,1
Economische en Monetaire Unie	11.221,9	-3,4	-401,0	12.561,6	-1,3	-164,2	-1.339,7
Frankrijk	3.142,7	0,4	11,6	2.365,0	-11,0	-292,9	777,7
Luxemburg	437,1	-5,6	-25,8	176,2	-3,3	-6,0	260,9
Nederland	2.364,4	-11,6	-310,6	5.112,2	2,0	101,2	-2.747,8
Duitsland	3.227,3	-4,2	-142,5	3.003,1	-0,1	-3,3	224,2
Italië	769,0	-0,9	-7,1	707,2	9,7	62,4	61,8
Ierland	105,2	5,9	5,9	272,0	30,1	62,9	-166,8
Griekenland	102,4	56,6	37,0	20,7	10,1	1,9	81,7
Portugal	90,1	-6,9	-6,7	90,7	-29,9	-38,6	-0,6
Spanje	515,2	6,5	31,5	426,1	-9,1	-42,5	89,1
Finland	114,6	4,7	5,1	107,0	-12,7	-15,6	7,6
Oostenrijk	203,2	3,3	6,4	155,5	5,6	8,2	47,7
Slovenië	33,0	-2,1	-0,7	14,6	-4,6	-0,7	18,4
Malta	6,0	5,3	0,3	3,6	89,5	1,7	2,4
Cyprus	9,8	-3,9	-0,4	11,5	-34,3	-6,0	-1,7
Slowakije	64,0	-2,1	-1,4	68,9	-8,7	-6,6	-4,9
Estland	23,1	4,1	0,9	16,8	66,3	6,7	6,3
Letland	14,8	-23,7	-4,6	10,4	31,6	2,5	4,4
Andere landen van de Europese Unie	2.660,7	4,6	116,0	2.393,2	-1,1	-26,4	267,5
Verenigd Koninkrijk	1.365,4	4,7	60,9	1.181,4	-4,1	-50,3	184,0
Denemarken	154,9	4,3	6,4	79,8	-7,2	-6,2	75,1
Zweden	317,4	7,8	22,9	388,2	-6,4	-26,6	-70,8
Litouwen	45,4	-21,6	-12,5	18,2	-17,6	-3,9	27,2
Polen	375,8	6,2	21,9	265,4	21,6	47,1	110,4
Tsjechië	178,4	5,5	9,3	221,1	-3,7	-8,5	-42,7
Hongarije	100,2	3,1	3,0	112,1	25,5	22,8	-11,9
Bulgarije	33,9	20,2	5,7	63,9	-8,7	-6,1	-30,0
Roemenië	75,2	0,7	0,5	54,4	4,4	2,3	20,8
Kroatië	14,2	-12,9	-2,1	6,5	58,5	2,4	7,7
Overige Europese landen	1.171,3	-2,2	-26,1	1.293,9	-12,8	-190,4	-122,6
Noorwegen	123,8	1,6	1,9	336,7	-19,0	-79,0	-212,9
Zwitserland	301,8	11,9	32,1	230,3	14,1	28,4	71,5
Turkije	289,1	-2,0	-5,9	164,9	3,7	5,8	124,2
Rusland	224,1	-26,4	-80,2	512,0	-16,2	-98,7	-287,9
Andere Europese landen	232,5	12,6	26,0	50,0	-48,4	-46,9	182,5
Afrika	702,7	-1,2	-8,8	525,5	30,8	123,6	177,2
Algerije	71,6	-7,2	-5,6	10,7	-11,6	-1,4	60,9
Tunesië	23,6	-6,7	-1,7	11,6	-18,9	-2,7	12,0
Congo (Dem.Rep.)	18,5	-18,5	-4,2	15,7	25,6	3,2	2,8
Ruanda	2,0	-33,3	-1,0	0,6	-25,0	-0,2	1,4
Angola	15,4	-14,4	-2,6	40,4	15,8	5,5	-25,0
Zuid-Afrika	80,8	7,6	5,7	109,0	-5,3	-6,1	-28,2
Andere Afrikaanse landen	490,7	0,1	0,6	337,3	59,0	125,2	153,4
Amerika	1.747,8	0,8	13,7	1.487,9	-2,8	-43,3	259,9
Verenigde Staten van Amerika	1.271,5	16,0	175,5	895,4	-11,7	-118,1	376,1
Canada	126,5	-23,0	-37,9	254,4	123,7	140,7	-127,9
Mexico	54,5	-25,7	-18,9	64,2	22,3	11,7	-9,7
Colombia	14,0	-27,1	-5,2	11,9	-35,0	-6,4	2,1
Brazilië	183,0	-9,3	-18,8	80,5	-9,8	-8,8	102,5
Argentinië	14,4	-78,5	-52,7	7,8	-27,1	-2,9	6,6
Andere Amerikaanse landen	83,8	-25,2	-28,3	173,7	-25,6	-59,7	-89,9
Azië	2.467,0	-0,1	-3,7	2.135,7	-8,3	-194,1	331,3
Iran	21,9	192,0	14,4	2,5	150,0	1,5	19,4
Israël	163,8	18,0	25,0	106,1	-0,1	-0,1	57,7
Saudi-Arabië	96,6	-0,3	-0,3	77,9	-8,5	-7,2	18,7
Verenigde Arabische Emiraten	198,6	-8,9	-19,5	109,3	-44,8	-88,8	89,3
India	664,6	4,1	25,9	235,2	1,3	3,1	429,4

1.4 BUITENLANDSE HANDEL VAN BELGIË VOLGENS HET NATIONALE CONCEPT NAAR PARTNERLAND: MAANDELIJKSE CIJFERS (VERVOLG)

(voortopige cijfers)

	2014						
	mei						
	Uitvoer			Invoer			Handelsbalans
	Totaal	Verandering t.o.v. dezelfde periode van het vorige jaar		Totaal	Verandering t.o.v. dezelfde periode van het vorige jaar		Totaal
miljoenen euro's ¹	in pct.	miljoenen euro's	miljoenen euro's ¹	in pct.	miljoenen euro's	miljoenen euro's	
Thailand	69,1	-19,1	-16,3	74,0	-2,5	-1,9	-4,9
Singapore	80,8	-11,6	-10,6	169,7	5,3	8,5	-88,9
China	480,2	-1,7	-8,2	534,9	-2,7	-14,9	-54,7
Zuid-Korea	89,8	7,9	6,6	143,9	20,2	24,2	-54,1
Japan	156,7	21,7	27,9	302,1	-27,4	-114,0	-145,4
Taiwan	44,7	-5,9	-2,8	52,3	34,1	13,3	-7,6
Hongkong	177,9	9,9	16,0	52,2	6,1	3,0	125,7
Andere Aziatische landen	222,4	-21,7	-61,7	275,6	-7,0	-20,9	-53,2
Australië en Oceanië	103,4	-1,6	-1,7	162,7	-11,8	-21,8	-59,3
Australië	88,6	0,8	0,7	114,4	-16,1	-22,0	-25,8
Nieuw-Zeeland	11,3	-22,1	-3,2	41,5	1,0	0,4	-30,2
Andere Oceanische landen	3,5	25,0	0,7	6,7	-4,3	-0,3	-3,2
Overige	335,0	-25,0	-111,4	4,3	65,4	1,7	330,7

¹ Bijgeschatte resultaten - zie punt 6.2 van de methodologische nota (<http://www.nbb.be/pub/stats/foreign/foreign.htm?l=nl&tab=Method>).

1.5 BUITENLANDSE HANDEL VAN BELGIË VOLGENS HET NATIONALE CONCEPT NAAR PARTNERLAND: GECUMULEERDE CIJFERS

(voorlopige cijfers)

	2014						Handelsbalans
	mei						
	Uitvoer			Invoer			
	Totaal	Verandering t.o.v. dezelfde periode van het vorige jaar		Totaal	Verandering t.o.v. dezelfde periode van het vorige jaar		
miljoenen euro's ¹	in pct.	miljoenen euro's	miljoenen euro's ¹	in pct.	miljoenen euro's	miljoenen euro's	
Algemeen totaal	104.175,2	2,3	2.338,0	106.840,4	-0,1	-97,6	-2.665,2
Europa	77.917,6	1,1	839,3	85.066,0	-1,0	-860,3	-7.148,4
Europese Unie	72.021,3	0,8	565,1	76.725,5	-1,8	-1.380,9	-4.704,2
Economische en Monetaire Unie	58.447,5	0,5	317,3	64.885,3	-2,2	-1.428,8	-6.437,8
Frankrijk	16.836,4	2,5	414,3	12.152,0	-4,2	-532,4	4.684,4
Luxemburg	2.143,5	-9,6	-227,6	913,1	1,8	15,9	1.230,4
Nederland	12.582,8	-4,0	-522,0	26.426,5	-4,0	-1.101,2	-13.843,7
Duitsland	16.561,4	1,4	231,2	15.738,6	-0,8	-121,9	822,8
Italië	3.882,1	1,8	69,8	3.634,9	8,7	290,2	247,2
Ierland	546,4	2,8	14,7	1.327,5	28,5	294,6	-781,1
Griekenland	397,8	20,8	68,5	110,1	2,3	2,5	287,7
Portugal	474,8	6,7	29,8	482,8	-21,8	-134,3	-8,0
Spanje	2.614,3	5,4	134,7	2.165,4	-8,1	-189,5	448,9
Finland	562,7	2,8	15,5	564,4	7,5	39,3	-1,7
Oostenrijk	1.031,5	1,3	13,3	748,5	1,0	7,1	283,0
Slovenië	161,0	5,0	7,7	78,6	1,3	1,0	82,4
Malta	32,0	-16,7	-6,4	16,6	10,7	1,6	15,4
Cyprus	87,1	60,7	32,9	40,1	-50,1	-40,3	47,0
Slowakije	342,2	12,4	37,9	341,7	2,4	7,9	0,5
Estland	104,5	7,6	7,4	86,3	22,9	16,1	18,2
Letland	87,0	-4,9	-4,5	58,0	31,5	13,9	29,0
Andere landen van de Europese Unie	13.573,8	1,9	247,3	11.840,3	0,4	47,6	1.733,5
Verenigd Koninkrijk	6.908,9	-5,4	-393,8	5.530,4	-8,0	-482,6	1.378,5
Denemarken	752,4	5,6	39,8	422,0	8,7	33,9	330,4
Zweden	1.505,9	4,2	60,6	2.075,0	4,3	85,1	-569,1
Litouwen	261,7	8,2	19,8	134,7	10,3	12,6	127,0
Polen	2.028,4	16,1	281,3	1.332,2	16,2	185,5	696,2
Tsjechië	917,9	12,4	101,5	1.180,7	0,5	5,6	-262,8
Hongarije	518,8	6,1	29,7	514,0	13,1	59,7	4,8
Bulgarije	186,7	24,7	37,0	317,8	42,6	94,9	-131,1
Roemenië	421,7	16,6	60,0	293,9	16,8	42,3	127,8
Kroatië	71,5	19,6	11,7	31,7	47,4	10,2	39,8
Overige Europese landen	5.896,2	4,9	275,0	8.340,6	6,7	522,5	-2.444,4
Noorwegen	501,7	3,4	16,4	1.938,4	-11,4	-249,2	-1.436,7
Zwitserland	1.791,1	9,3	152,4	1.318,9	31,1	313,0	472,2
Turkije	1.413,2	1,4	19,7	819,8	7,5	57,2	593,4
Rusland	1.242,9	-10,3	-142,1	3.922,9	12,1	421,8	-2.680,0
Andere Europese landen	947,2	31,8	228,5	340,5	-5,6	-20,3	606,7
Afrika	2.966,7	1,3	37,8	2.457,4	21,1	427,8	509,3
Algerije	312,2	11,4	32,0	137,4	29,5	31,3	174,8
Tunesië	113,3	-11,2	-14,3	67,1	-25,5	-23,0	46,2
Congo (Dem.Rep.)	93,3	-8,1	-8,2	74,8	-3,6	-2,8	18,5
Rwanda	11,4	-13,0	-1,7	2,6	-23,5	-0,8	8,8
Angola	81,5	4,4	3,4	199,9	10,1	18,3	-118,4
Zuid-Afrika	377,5	4,9	17,7	511,8	-5,4	-29,3	-134,3
Andere Afrikaanse landen	1.977,3	0,5	9,0	1.463,3	42,1	433,8	514,0
Amerika	7.814,1	8,4	603,2	7.439,3	9,6	649,7	374,8
USA	5.371,6	15,5	722,5	4.561,9	2,0	91,0	809,7
Canada	637,5	7,1	42,3	911,2	64,0	355,5	-273,7
Mexico	284,8	-11,4	-36,7	365,1	35,2	95,0	-80,3
Colombia	88,5	5,5	4,6	115,9	37,8	31,8	-27,4
Brazilië	875,3	5,6	46,2	443,0	-4,4	-20,4	432,3
Argentinië	111,4	-55,7	-140,2	34,1	-52,8	-38,2	77,3
Andere Amerikaanse landen	445,2	-7,4	-35,4	1.008,2	15,5	135,0	-563,0
Azië	13.062,1	8,6	1.032,8	11.333,8	-1,7	-200,9	1.728,3
Iran	96,5	81,0	43,2	8,2	34,4	2,1	88,3
Israël	767,8	0,4	3,3	544,6	-8,9	-53,0	223,2
Saudi-Arabië	427,1	-12,3	-59,8	338,9	-3,1	-10,9	88,2
Verenigde Arabische Emiraten	1.272,5	34,8	328,8	926,8	-11,3	-118,0	345,7
India	3.449,0	1,5	50,3	1.381,0	-2,4	-33,4	2.068,0

1.5 BUITENLANDSE HANDEL VAN BELGIË VOLGENS HET NATIONALE CONCEPT NAAR PARTNERLAND: GECUMULEERDE CIJFERS (VERVOLG)

(voorlopige cijfers)

	2014						
	mei						
	Uitvoer			Invoer			Handelsbalans
	Totaal	Verandering t.o.v. dezelfde periode van het vorige jaar		Totaal	Verandering t.o.v. dezelfde periode van het vorige jaar		
	miljoenen euro's ¹	in pct.	miljoenen euro's	miljoenen euro's ¹	in pct.	miljoenen euro's	miljoenen euro's
Thailand	298,1	-12,4	-42,1	398,6	1,5	5,9	-100,5
Singapore	382,1	14,5	48,5	826,2	215,1	564,0	-444,1
China	2.396,5	12,2	260,9	2.616,6	-1,5	-39,6	-220,1
Zuid-Korea	444,5	11,3	45,0	656,0	23,2	123,4	-211,5
Japan	906,1	26,4	189,1	1.630,8	-28,1	-638,5	-724,7
Taiwan	211,7	-0,6	-1,2	201,3	1,2	2,4	10,4
Hongkong	1.137,4	27,1	242,5	388,3	-4,1	-16,6	749,1
Andere Aziatische landen	1.272,8	-5,6	-75,9	1.416,4	0,8	10,9	-143,6
Australië en Oceanië	541,6	3,3	17,2	528,3	-18,4	-119,0	13,3
Australië	462,5	3,8	17,1	405,8	-22,9	-120,7	56,7
Nieuw-Zeeland	59,3	-4,7	-2,9	83,7	-0,7	-0,6	-24,4
Andere Oceanische landen	19,9	16,4	2,8	38,7	5,2	1,9	-18,8
Overige	1.873,2	-9,3	-191,8	15,7	49,5	5,2	1.857,5

¹ Bijgeschatte resultaten - zie punt 6.2 van de methodologische nota (<http://www.nbb.be/pub/stats/foreign/foreign.htm?l=nl&tab=Method>).

1.6 BUITENLANDSE HANDEL VAN BELGIË VOLGENS HET NATIONAL CONCEPT NAAR AFDELINGEN VAN HET GEHARMONISEERD SYSTEEM: MAANDELIJKSE CIJFERS

(voorlopige cijfers)

		2014						Handelsbalans
		mei						
		Uitvoer			Invoer			
		Total	Verandering t.o.v. dezelfde periode van het vorige jaar		Totaal	Verandering t.o.v. dezelfde periode van het vorige jaar		
	miljoenen euro's ¹	in pct.	miljoenen euro's	miljoenen euro's ¹	in pct.	miljoenen euro's	miljoenen euro's	
Algemeen totaal		20.409,8	-2,0	-422,9	20.564,7	-2,4	-515,6	-154,9
I	Levende dieren en producten van het dierenrijk	577,6	1,7	9,7	517,7	2,9	14,7	59,9
II	Producten van het plantenrijk	525,7	-7,5	-42,5	667,5	-18,1	-147,6	-141,8
III	Vetten, oliën, was (dierlijke of plantaardige)	113,1	-16,1	-21,7	119,7	-28,2	-47,0	-6,6
IV	Producten van de voedselindustrie; dranken en tabak	1.111,1	-2,2	-25,2	864,7	3,4	28,3	246,4
V	Minerale producten	2.628,0	-10,1	-295,2	4.028,4	-8,5	-375,2	-1.400,4
VI	Producten van de chemische en aanverwante industrieën	3.870,9	10,9	381,1	3.160,0	4,7	143,1	710,9
VII	Kunststof en rubber	1.660,0	-12,8	-243,5	1.110,9	1,7	18,3	549,1
VIII	Huiden, vellen en leder	58,3	-0,3	-0,2	55,3	12,6	6,2	3,0
IX	Hout en houtskool; kurk en kurkwaren; vlechtwerk	138,9	-0,9	-1,3	187,5	9,0	15,5	-48,6
X	Houtpulp; papier en karton; alsmede artikelen daarvan	271,9	-8,2	-24,4	323,8	-1,7	-5,5	-51,9
XI	Textielstoffen en textielwaren	486,4	-3,7	-18,7	465,6	-0,3	-1,5	20,8
XII	Schoeisel; hoofddeksels; paraplu's, e.d.	29,0	28,9	6,5	69,2	25,8	14,2	-40,2
XIII	Werken van steen, cement; keramische producten; glas	227,2	-9,2	-22,9	208,8	2,0	4,0	18,4
XIV	Parels, edelstenen, edele metalen; munten	1.494,9	0,3	4,6	1.204,1	-11,3	-154,2	290,8
XV	Onedele metalen en werken	1.585,5	-10,1	-178,3	1.485,5	-5,1	-79,6	100,0
XVI	Machines, toestellen, toestellen voor beeld en geluid en electrotechnisch materieel	2.055,5	-3,9	-83,0	2.584,6	-1,7	-44,1	-529,1
XVII	Vervoermaterieel	2.294,7	1,3	28,3	2.386,1	1,0	22,8	-91,4
XVIII	Optische en precisie-instrumenten; fotografie; uurwerken; muziekinstrumenten	592,0	25,9	121,7	552,1	6,4	33,3	39,9
XIX	Wapens en munitie	15,0	-61,5	-24,0	23,6	73,5	10,0	-8,6
XX	Diverse goederen en producten	234,9	-7,8	-20,0	347,1	-2,1	-7,5	-112,2
XXI	Kunstvoorwerpen ²	439,1	6,2	25,6	202,4	21,7	36,1	236,7

¹ Bijgeschatte resultaten - zie punt 6.2 van de methodologische nota (<http://www.nbb.be/pub/stats/foreign/foreign.htm?l=nl&tab=Method>).

² Omvat onder meer de goederen onder geheimhouding.

1.7 BUITENLANDSE HANDEL VAN BELGIË VOLGENS HET NATIONAL CONCEPT NAAR AFDELINGEN VAN HET GEHARMONISEERD SYSTEEM: GECUMULEERDE CIJFERS

(voorlopige cijfers)

		2014						
		mei						
		Uitvoer			Invoer			Handelsbalans
		Totaal	Verandering t.o.v. dezelfde periode van het vorige jaar		Totaal	Verandering t.o.v. dezelfde periode van het vorige jaar		Totaal
miljoenen eu-ro's ¹	in pct.	miljoenen eu-ro's	miljoenen eu-ro's ¹	in pct.	miljoenen eu-ro's	miljoenen eu-ro's		
Algemeen totaal		104.175,2	2,3	2.338,0	106.840,4	-0,1	-96,4	-2.665,2
I	Levende dieren en producten van het dierenrijk	2.824,1	6,8	180,1	2.533,3	8,0	187,7	290,8
II	Producten van het plantenrijk	2.553,5	2,1	51,3	3.278,1	-8,5	-305,8	-724,6
III	Vetten, oliën, was (dierlijke of plantaardige)	608,2	-7,2	-47,4	701,5	-0,6	-4,5	-93,3
IV	Producten van de voedselindustrie; dranken en tabak	5.453,1	0,3	15,9	4.157,6	3,8	150,9	1.295,5
V	Minerale producten	12.861,2	-12,0	-1.757,2	21.707,0	-10,8	-2.630,3	-8.845,8
VI	Producten van de chemische en aanverwante industrieën	19.671,0	14,3	2.462,7	16.034,7	11,5	1.656,2	3.636,3
VII	Kunststof en rubber	8.925,6	-3,0	-276,3	5.552,1	5,4	285,2	3.373,5
VIII	Huiden, vellen en leder	285,2	5,5	14,9	277,1	9,0	22,8	8,1
IX	Hout en houtskool; kurk en kurkwaren; vlechtwerk	731,1	7,3	49,7	937,4	9,9	84,5	-206,3
X	Houtpulp; papier en karton; alsmede artikelen daarvan	1.490,1	-1,2	-18,4	1.684,5	0,0	0,0	-194,4
XI	Textielstoffen en textielwaren	2.832,7	7,2	190,9	2.791,1	5,8	154,0	41,6
XII	Schoeisel; hoofddeksels; paraplu's, e.d.	237,3	27,2	50,7	480,6	6,2	28,0	-243,3
XIII	Werken van steen, cement; keramische producten; glas	1.127,1	-4,6	-54,8	1.038,8	9,7	92,2	88,3
XIV	Parels, edelstenen, edele metalen; munten	7.675,4	7,4	530,8	6.830,2	-7,4	-546,2	845,2
XV	Onedele metalen en werken	8.302,3	-5,6	-491,2	7.494,3	-2,6	-198,5	808,0
XVI	Machines, toestellen, toestellen voor beeld en geluid en electrotechnisch materieel	10.619,6	2,5	256,8	13.313,7	2,2	291,5	-2.694,1
XVII	Vervoermaterieel	11.719,2	6,5	713,6	12.317,1	3,1	365,2	-597,9
XVIII	Optische en precisie-instrumenten; fotografie; uurwerken; muziekinstrumenten	2.536,2	9,8	226,8	2.818,3	6,6	173,4	-282,1
XIX	Wapens en munitie	153,4	-15,3	-27,8	52,6	21,8	9,4	100,8
XX	Diverse goederen en producten	1.217,9	-1,7	-21,1	1.802,2	4,8	83,2	-584,3
XXI	Kunstvoorwerpen ²	2.350,5	13,9	287,8	1.038,6	0,5	5,0	1.311,9

¹ Bijgeschatte resultaten - zie punt 6.2 van de methodologische nota (<http://www.nbb.be/pub/stats/foreign/foreign.htm?l=nl&tab=Method>).

² Omvat onder meer de goederen onder geheimhouding.

2. COMMUNAUTAIR CONCEPT

2.1 BUITENLANDSE HANDEL VAN BELGIË VOLGENS HET COMMUNAUTAIRE CONCEPT: MAANDELIJKS VERLOOP

(miljoenen euro)

	Uitvoer			Invoer			Handelsbalans		
	Totaal	Intra-EU ¹	Extra-EU	Totaal	Intra-EU ¹	Extra-EU	Totaal	Intra-EU ¹	Extra-EU
2010									
jan.	22.255,5	16.437,8	5.817,8	21.542,3	14.867,8	6.674,5	713,2	1.570,0	-856,7
feb.	23.346,0	17.093,9	6.252,1	22.008,6	15.803,8	6.204,8	1.337,4	1.290,1	47,3
maart	28.133,3	20.351,5	7.781,8	26.265,3	18.389,8	7.875,5	1.868,0	1.961,7	-93,7
april	25.115,0	18.293,2	6.821,8	24.105,8	16.823,9	7.282,0	1.009,2	1.469,3	-460,2
mei	24.235,0	17.725,1	6.509,8	23.392,2	15.880,1	7.512,1	842,8	1.845,0	-1.002,3
juni	27.902,0	20.127,9	7.774,2	26.104,8	18.034,2	8.070,6	1.797,2	2.093,6	-296,4
juli	25.368,6	17.890,2	7.478,4	23.918,2	16.206,8	7.711,4	1.450,4	1.683,4	-233,0
aug.	23.640,5	17.014,5	6.626,0	23.213,1	15.421,3	7.791,8	427,4	1.593,2	-1.165,9
sep.	27.855,9	20.510,4	7.345,5	26.137,7	18.019,3	8.118,4	1.718,2	2.491,2	-773,0
okt.	27.423,9	19.862,9	7.561,1	26.229,2	18.088,3	8.140,9	1.194,7	1.774,5	-579,8
nov.	26.967,0	19.967,3	6.999,7	26.700,6	18.246,9	8.453,8	266,4	1.720,4	-1.454,1
dec.	24.745,7	18.385,0	6.360,7	25.461,0	18.183,1	7.277,9	-715,3	202,0	-917,2
2011									
jan.	26.829,3	19.616,0	7.213,3	26.971,1	17.782,3	9.188,7	-141,8	1.833,6	-1.975,4
feb.	28.053,1	20.134,8	7.918,3	27.330,4	18.893,5	8.436,9	722,7	1.241,3	-518,6
maart	32.238,9	23.417,3	8.821,6	31.337,5	21.313,9	10.023,6	901,4	2.103,4	-1.202,0
april	27.618,8	19.919,3	7.699,5	26.792,5	18.134,3	8.658,2	826,3	1.784,9	-958,6
mei	30.267,3	22.021,4	8.245,9	29.849,5	20.049,5	9.800,0	417,8	1.971,9	-1.554,1
juni	29.390,4	21.586,4	7.804,1	28.521,2	19.593,4	8.927,8	869,2	1.992,9	-1.123,7
juli	27.463,3	19.340,5	8.122,8	25.938,3	17.330,5	8.607,8	1.525,0	2.010,0	-485,0
aug.	26.630,4	19.218,6	7.411,7	26.937,6	17.627,1	9.310,4	-307,2	1.591,5	-1.898,7
sep.	29.333,6	21.771,0	7.562,6	28.608,7	19.783,3	8.825,3	724,9	1.987,7	-1.262,7
okt.	28.725,2	20.429,9	8.295,4	27.405,4	18.372,5	9.032,9	1.319,8	2.057,4	-737,6
nov.	28.753,8	20.388,1	8.365,7	28.587,0	19.536,8	9.050,3	166,8	851,3	-684,5
dec.	26.644,9	18.199,4	8.445,5	27.169,4	18.594,7	8.574,7	-524,5	-395,2	-129,2
2012									
jan.	27.308,6	19.439,6	7.869,0	27.459,0	18.541,1	8.917,9	-150,4	898,4	-1.048,8
feb.	29.597,6	20.566,2	9.031,4	28.751,4	19.520,2	9.231,2	846,2	1.046,0	-199,8
maart	32.744,9	22.805,9	9.939,1	31.559,9	21.464,8	10.095,0	1.185,0	1.341,0	-155,9
april	28.717,0	19.804,9	8.912,0	27.729,6	18.820,0	8.909,6	987,4	985,0	2,4
mei	29.345,5	20.436,6	8.908,9	29.012,5	19.291,2	9.721,3	333,0	1.145,4	-812,4
juni	29.968,6	20.664,7	9.303,9	28.734,2	19.505,1	9.229,0	1.234,4	1.159,5	74,9
juli	28.982,6	19.865,2	9.117,4	27.884,9	18.352,0	9.532,8	1.097,7	1.513,1	-415,4
aug.	26.918,6	19.174,1	7.744,5	26.962,5	17.684,0	9.278,6	-43,9	1.490,2	-1.534,1
sep.	28.091,8	20.267,8	7.824,0	26.843,5	18.302,5	8.541,1	1.248,3	1.965,3	-717,1
okt.	30.376,0	21.621,7	8.754,3	29.863,6	20.475,5	9.388,1	512,4	1.146,2	-633,8
nov.	29.742,7	21.019,1	8.723,6	30.643,7	21.023,7	9.620,0	-901,0	-4,6	-896,4
dec.	25.531,9	17.386,3	8.145,6	26.343,4	17.964,6	8.378,8	-811,5	-578,3	-233,2
2013									
jan. v	28.615,5	20.588,2	8.027,2	28.856,9	18.792,7	10.064,2	-241,4	1.795,5	-2.036,9
feb. v	28.377,1	19.849,3	8.527,8	28.322,6	19.328,1	8.994,5	54,5	521,1	-466,6
maart v	31.088,0	21.965,3	9.122,7	31.204,8	21.343,9	9.861,0	-116,8	621,4	-738,2
april v	30.413,9	21.304,6	9.109,3	29.507,0	19.679,3	9.827,7	906,9	1.625,3	-718,5
mei v	30.324,0	21.038,1	9.285,9	28.643,5	19.084,2	9.559,3	1.680,5	1.954,0	-273,4
juni v	28.634,2	20.082,7	8.551,4	27.611,3	18.264,9	9.346,3	1.022,9	1.817,8	-794,9
juli v	30.904,3	20.927,0	9.977,3	28.679,0	19.132,3	9.546,7	2.225,3	1.794,7	430,7
aug. v	25.795,8	17.813,7	7.982,1	25.407,3	16.488,8	8.918,5	388,5	1.324,8	-936,4
sep. v	31.047,2	21.881,5	9.165,7	28.033,4	18.519,6	9.513,8	3.013,8	3.361,9	-348,1
okt. v	31.740,3	22.025,8	9.714,4	30.219,9	19.313,7	10.906,2	1.520,4	2.712,2	-1.191,8
nov. v	29.772,3	20.959,8	8.812,6	28.044,4	18.867,8	9.176,5	1.727,9	2.091,9	-363,9
dec. v	27.137,1	18.821,9	8.315,3	27.096,3	17.970,9	9.125,4	40,8	851,0	-810,1
2014									
jan. v	29.308,4	21.310,6	7.997,8	28.319,9	18.348,0	9.971,9	988,5	2.962,6	-1.974,1
feb. v	28.886,0	20.061,1	8.824,9	27.639,0	18.427,8	9.211,1	1.247,0	1.633,3	-386,2
maart v	30.639,6	21.606,5	9.033,1	29.767,4	19.742,3	10.025,1	872,2	1.864,3	-992,1
april v	30.392,4	21.201,4	9.191,0	28.738,8	18.734,2	10.004,7	1.653,6	2.467,3	-813,7
mei v	29.267,0	20.286,3	8.980,7	27.699,8	18.562,6	9.137,2	1.567,2	1.723,7	-156,6

¹ Bijgeschatte resultaten - zie punt 6.2 van de methodologische nota (<http://www.nbb.be/pub/stats/foreign/foreign.htm?l=nl&tab=Method>).

2.2 BUITENLANDSE HANDEL VAN BELGIË VOLGENS HET COMMUNAUTAIRE CONCEPT: GECUMULEERD VERLOOP

(miljoenen euro)

		Uitvoer			Invoer			Handelsbalans		
		Totaal	Intra-EU ¹	Extra-EU	Totaal	Intra-EU ¹	Extra-EU	Totaal	Intra-EU ¹	Extra-EU
2010	jan.	22.255,5	16.437,8	5.817,8	21.542,3	14.867,8	6.674,5	713,2	1.570,0	-856,7
	jan.-feb.	45.601,5	33.531,7	12.069,9	43.551,0	30.671,6	12.879,3	2.050,6	2.860,1	-809,4
	jan.-maart	73.734,9	53.883,2	19.851,7	69.816,3	49.061,4	20.754,8	3.918,6	4.821,8	-903,1
	jan.-april	98.849,8	72.176,4	26.673,5	93.922,1	65.885,3	28.036,8	4.927,8	6.291,1	-1.363,3
	jan.-mei	123.084,8	89.901,5	33.183,3	117.314,3	81.765,4	35.548,9	5.770,6	8.136,1	-2.365,6
	jan.-juni	150.986,8	110.029,4	40.957,5	143.419,1	99.799,6	43.619,5	7.567,8	10.229,7	-2.662,0
	jan.-juli	176.355,4	127.919,6	48.435,9	167.337,3	116.006,4	51.330,9	9.018,2	11.913,1	-2.895,0
	jan.-aug.	199.995,8	144.934,1	55.061,9	190.550,4	131.427,7	59.122,7	9.445,6	13.506,3	-4.060,9
	jan.-sep.	227.851,8	165.444,5	62.407,4	216.688,1	149.447,0	67.241,1	11.163,8	15.997,5	-4.833,9
	jan.-okt.	255.275,7	185.307,4	69.968,5	242.917,3	167.535,3	75.382,0	12.358,5	17.772,0	-5.413,7
	jan.-nov.	282.242,7	205.274,7	76.968,2	269.617,9	185.782,2	83.835,8	12.624,9	19.492,4	-6.867,8
	jan.-dec.	306.988,4	223.659,7	83.328,9	295.078,9	203.965,3	91.113,7	11.909,6	19.694,4	-7.785,0
2011	jan.	26.829,3	19.616,0	7.213,3	26.971,1	17.782,3	9.188,7	-141,8	1.833,6	-1.975,4
	jan.-feb.	54.882,4	39.750,8	15.131,6	54.301,5	36.675,8	17.625,6	580,9	3.074,9	-2.494,0
	jan.-maart	87.121,3	63.168,1	23.953,2	85.639,0	57.989,7	27.649,2	1.482,3	5.178,3	-3.696,0
	jan.-april	114.740,1	83.087,4	31.652,7	112.431,4	76.124,0	36.307,4	2.308,6	6.963,2	-4.654,6
	jan.-mei	145.007,4	105.108,8	39.898,6	142.280,9	96.173,5	46.107,4	2.726,4	8.935,1	-6.208,7
	jan.-juni	174.397,8	126.695,2	47.702,7	170.802,2	115.766,9	55.035,2	3.595,6	10.928,0	-7.332,4
	jan.-juli	201.861,1	146.035,7	55.825,5	196.740,5	133.097,4	63.643,0	5.120,6	12.938,0	-7.817,4
	jan.-aug.	228.491,4	165.254,3	63.237,2	223.678,0	150.724,5	72.953,4	4.813,4	14.529,5	-9.716,1
	jan.-sep.	257.825,0	187.025,3	70.799,8	252.286,7	170.507,8	81.778,7	5.538,3	16.517,2	-10.978,8
	jan.-okt.	286.550,2	207.455,2	79.095,2	279.692,1	188.880,3	90.811,6	6.858,1	18.574,6	-11.716,4
	jan.-nov.	315.304,0	227.843,3	87.460,9	308.279,1	208.417,1	99.861,9	7.024,9	19.425,9	-12.400,9
	jan.-dec.	341.949,0	246.042,7	95.906,4	335.448,5	227.011,8	108.436,6	6.500,4	19.030,7	-12.530,1
2012	jan.	27.308,6	19.439,6	7.869,0	27.459,0	18.541,1	8.917,9	-150,4	898,4	-1.048,8
	jan.-feb.	56.906,2	40.005,8	16.900,4	56.210,4	38.061,3	18.149,1	695,8	1.944,4	-1.248,6
	jan.-maart	89.651,1	62.811,7	26.839,5	87.770,3	59.526,1	28.244,1	1.880,8	3.285,4	-1.404,5
	jan.-april	118.368,1	82.616,6	35.751,5	115.499,9	78.346,1	37.153,7	2.868,2	4.270,4	-1.402,1
	jan.-mei	147.713,6	103.053,2	44.660,4	144.512,4	97.637,3	46.875,0	3.201,2	5.415,8	-2.214,5
	jan.-juni	177.682,2	123.717,9	53.964,3	173.246,5	117.142,4	56.104,0	4.435,6	6.575,3	-2.139,6
	jan.-juli	206.664,7	143.583,1	63.081,7	201.131,4	135.494,4	65.636,8	5.533,3	8.088,4	-2.555,0
	jan.-aug.	233.583,3	162.757,2	70.826,2	228.093,9	153.178,4	74.915,4	5.489,4	9.578,6	-4.089,1
	jan.-sep.	261.675,1	183.025,0	78.650,2	254.937,5	171.480,9	83.456,5	6.737,7	11.543,9	-4.802,9
	jan.-okt.	292.051,1	204.646,7	87.404,5	284.801,1	191.956,4	92.844,6	7.250,1	12.690,1	-5.440,0
	jan.-nov.	321.793,8	225.665,8	96.128,1	315.444,8	212.980,1	102.464,6	6.349,1	12.685,5	-6.336,4
	jan.-dec.	347.325,7	243.052,1	104.273,7	341.788,2	230.944,7	110.843,4	5.537,6	12.107,2	-6.569,6
2013	jan. v	28.615,5	20.588,2	8.027,2	28.856,9	18.792,7	10.064,2	-241,4	1.795,5	-2.036,9
	jan.-feb. v	56.992,6	40.437,5	16.555,0	57.179,5	38.120,8	19.058,7	-186,9	2.316,6	-2.503,5
	jan.-maart v	88.080,6	62.402,8	25.677,7	88.384,4	59.464,7	28.919,7	-303,7	2.938,0	-3.241,7
	jan.-april v	118.494,5	83.707,4	34.787,0	117.891,4	79.144,0	38.747,4	603,2	4.563,3	-3.960,2
	jan.-mei v	148.818,5	104.745,5	44.072,9	146.534,8	98.228,2	48.306,7	2.283,7	6.517,3	-4.233,6
	jan.-juni v	177.452,6	124.828,2	52.624,3	174.146,1	116.493,1	57.653,0	3.306,6	8.335,1	-5.028,5
	jan.-juli v	208.357,0	145.755,2	62.601,6	202.825,1	135.625,4	67.199,7	5.531,9	10.129,8	-4.597,8
	jan.-aug. v	234.152,8	163.568,9	70.583,7	228.232,4	152.114,2	76.118,2	5.920,4	11.454,6	-5.534,2
	jan.-sep. v	265.199,9	185.450,4	79.749,4	256.265,8	170.633,8	85.632,0	8.934,2	14.816,5	-5.882,3
	jan.-okt. v	296.940,2	207.476,2	89.463,8	286.485,7	189.947,5	96.538,2	10.454,6	17.528,7	-7.074,1
	jan.-nov. v	326.712,6	228.436,0	98.276,4	314.530,1	208.815,3	105.714,7	12.182,5	19.620,6	-7.438,0
	jan.-dec. v	353.849,7	247.257,9	106.591,7	341.626,4	226.786,2	114.840,1	12.223,3	20.471,6	-8.248,1
2014	jan. v	29.308,4	21.310,6	7.997,8	28.319,9	18.348,0	9.971,9	988,5	2.962,6	-1.974,1
	jan.-feb. v	58.194,4	41.371,7	16.822,7	55.958,9	36.775,8	19.183,0	2.235,5	4.595,9	-2.360,3
	jan.-maart v	88.834,1	62.978,2	25.855,8	85.726,3	56.518,1	29.208,1	3.107,7	6.460,2	-3.352,4
	jan.-april v	119.226,5	84.179,6	35.046,8	114.465,1	75.252,3	39.212,8	4.761,3	8.927,5	-4.166,1
	jan.-mei v	148.493,4	104.465,9	44.027,5	142.165,0	93.814,9	48.350,0	6.328,5	10.651,2	-4.322,7

¹ Bijgeschatte resultaten - zie punt 6.2 van de methodologische nota (<http://www.nbb.be/pub/stats/foreign/foreign.htm?l=nl&tab=Method>)

Methodologische nota

1. Basis

1.1 Publicaties

De Nationale Bank van België (NBB) publiceert, voor rekening van het Instituut voor de Nationale Rekeningen (INR), de statistieken van de buitenlandse handel van België, in de vorm van:

- een persbericht en een Maandbericht, die snel een synthetisch beeld geven van de meest recente ontwikkelingen;
- een Gewestelijk kwartaalbericht met de spreiding over de gewesten van de uitvoer en de invoer.

1.2 Communautaire grondslag

Deze statistieken worden opgesteld krachtens:

Basisverordening Intrastat

- Verordening (EEG) nr. 638/2004 van het Europees Parlement en de Raad van 31 maart 2004 betreffende de communautaire statistieken van het goederenverkeer tussen lidstaten en houdende intrekking van verordening (EEG) nr. 3330/91 van de Raad (PB L 102, 07-04-2004)

gewijzigd bij:

- Verordening (EG) nr. 222/2009 van het Europees Parlement en de Raad van 11 maart 2009 tot wijziging van verordening (EG) nr. 638/2004 betreffende de communautaire statistieken van het goederenverkeer tussen de lidstaten (PB L 87, 31-03-2009)

Uitvoeringsverordening Intrastat

- Verordening (EEG) nr. 1982/2004 van de Commissie van 18 november 2004 tot uitvoering van verordening (EG) nr. 638/2004 van het Europees Parlement en de Raad betreffende de communautaire statistieken van het goederenverkeer tussen de lidstaten en tot intrekking van de verordeningen (EG) nr. 1901/2000 en (EEG) nr. 3590/92 (PB L 343, 19-11-2004)

gewijzigd bij:

- Verordening (EG) nr. 1915/2005 van de Commissie van 24 november 2005 tot wijziging van verordening (EG) nr. 1982/2004 wat de vereenvoudiging van de registratie van de

hoeveelheid en de specifieke bepalingen voor bijzondere goederenbewegingen betreft (PB L 307, 24-11-2005)

Basisverordening Extrastat

- Verordening (EG) nr. 1172/95 van de Raad van 22 mei 1995 betreffende de statistieken van het goederenverkeer van de Gemeenschap en haar lidstaten met derde landen (PB L 118, 25-05-1995)

Uitvoeringsverordening Extrastat

- Verordening (EG) nr. 1917/2000 van de Commissie van 7 september 2000 tot vaststelling van bepalingen ter uitvoering van verordening (EG) nr. 1172/95 van de Raad wat de statistiek van de buitenlandse handel betreft (PB L 229, 09-09-2000)

gewijzigd bij:

- Verordening (EG) nr. 179/2005 van de Commissie van 2 februari 2005 tot wijziging van verordening (EG) nr. 1917/2000 wat betreft de indiening van gegevens bij de Commissie (PB L 30, 03-02-2005)
- Verordening (EG) nr. 1949/2005 van de Commissie van 28 november 2005 tot wijziging van Verordening (EG) nr. 1917/2000 wat bijzondere goederenbewegingen en de uitsluiting van goederenverkeer in verband met reparaties betreft (PB L 312, 29-11-2005)

1.3 Nationale wettelijke grondslag

Deze statistieken steunen ook op:

Algemene Statistische Wetgeving

- Wet van 4 juli 1962 betreffende de Openbare statistiek (B.S. 20-07-1962)

gewijzigd bij:

- Wet van 1 augustus 1985 (B.S. 06-08-1985)
- Wet van 21 december 1994 (B.S. 23-12-1994)
- Wet van 2 januari 2001 (B.S. 03-01-2001 - 2e uitgave)
- Wet van 8 augustus 2002 (B.S. 29-08-2002)
- Wet van 22 maart 2006 (B.S. 24-04-2006 - 02-05-2006 errata)
- Wet van 22 december 2008 (B.S. 29-12-2008)
- Wet van 26 juni 2000 betreffende de invoering van de euro in de wetgeving die betrekking heeft op aangelegenheden als bedoeld in art. 78 van de Grondwet (B.S. 29-07-2000)
- Koninklijk besluit van 10 september 2009 betreffende de termijn en de modaliteiten van betaling van de administratieve geldboeten in uitvoering van art. 21octies van de wet van 4 juli 1962 betreffende de openbare statistiek (B.S. 18-09-2009)

Specifieke wetgeving inzake Intrastat

- Koninklijk besluit van 9 januari 2005 waarbij een maandelijks statistiek van het goederenverkeer tussen België en de andere lidstaten van de Europese Unie wordt voorgeschreven (B.S. 26-01-2005)

gewijzigd bij :

- Koninklijk besluit van 11 januari 2006 (pdf) (B.S. 30-01-2006)
- Koninklijk besluit van 8 februari 1995 waarbij bepaalde personeelsleden aangewezen worden om overtredingen op te sporen en vast te stellen die verband houden met de statistieken

bedoeld in artikel 108, f, van de wet van 21 december 1994 houdende sociale en diverse bepalingen (B.S. 14-03-1995)

gewijzigd bij :

- Koninklijk besluit van 26 december 1998 (B.S. 10-02-1999)

2. Stelsel van het goederenverkeer

2.1 Handel volgens het nationale concept

Met onder meer het oog op de coherentie tussen, enerzijds, de cijfers van de buitenlandse handel en, anderzijds, de cijfers van de betalingsbalans en van de nationale rekeningen, wordt het merendeel van de statistieken van de buitenlandse handel volgens het nationale concept berekend. Dat concept wijkt op verschillende vlakken af van het communautaire concept (zie 2.2). Één van de belangrijkste verschilpunten bestaat erin dat in de gegevens volgens het nationale concept geen rekening wordt gehouden met de in- en uitvoertransacties van niet-ingezetenen die in België BTW-plichtig zijn en waarbij geen ingezetenen betrokken zijn. Ook zendingen gevolgd door terugzendingen worden niet in aanmerking genomen. Voor meer informatie verwijzen we naar het artikel bij het Maandbericht 2009-11, verkrijgbaar op aanvraag via email naar publication.foreigntrade@nbb.be.

2.2 Handel volgens het communautaire concept

De volgens het communautaire concept gepresenteerde resultaten zijn vergelijkbaar met de publicaties uitgebracht door de Europese Unie.

De extracommunautaire uitvoer en intracommunautaire verzendingen omvatten alle goederen die België verlaten met definitieve bestemming, met inbegrip van de voor consumptie bestemde goederen die tevoren in het vrije verkeer gebracht werden en daarna verzonden worden naar een andere lidstaat; voorts worden ook alle goederen met betrekking tot het actieve en passieve veredelingsverkeer (tijdelijke uitvoer en wederuitvoer) in aanmerking genomen.

De extracommunautaire invoer en intracommunautaire aankomsten omvatten alle voor consumptie bestemde goederen die België binnenkomen alsook die welke alleen in het vrije verkeer gebracht worden; voorts worden ook alle goederen met betrekking tot het actieve en passieve veredelingsverkeer (tijdelijke invoer en wederinvoer) met inbegrip van de uitslag uit entrepot voor invoer (maar uitgezonderd de inslag in entrepot) in aanmerking genomen.

3. Kwantitatieve gegevens

De resultaten worden verzameld en uitgewerkt in waarde en hoeveelheid (hetzij in nettomassa, hetzij in aanvullende eenheid, naargelang het soort product). Al de publicaties bevatten resultaten in waarde, uitgedrukt in euro's (duizenden of miljoenen).

3.1 Waarde van de goederen

De statistiekwaarde is de waarde aan de Belgische grens. Die waarde omvat zowel bij invoer als bij uitvoer, de prijs af-fabriek van de koopwaar, verhoogd met de kosten voor vervoer en verzekering tot aan de Belgische grens, maar zonder taksen en subsidies. Bij de uitvoer betreft het derhalve de FOB-prijs, zonder de vervoer- en verzekeringskosten verbonden aan het buitenlandse traject, terwijl het bij de invoer om een CIF-prijs gaat, die de vervoer- en verzekeringskosten in het buitenland moet omvatten.

Sedert 1998 evenwel, wordt voor de resultaten van de intracommunautaire handel de gefactureerde waarde tussen handelspartners in de verschillende lidstaten als representatief voor de statistiekwaarde beschouwd, zonder aanvullende correcties uit hoofde van vervoer- en verzekeringskosten over het traject in het binnenland of in het buitenland.

Wat bewegingen na veredeling betreft, bevat de aan te geven waarde ook de kosten van veredeling, bovenop de intrinsieke waarde van de goederen zelf. Bewegingen vóór veredeling

worden aangegeven met enkel de intrinsieke waarde van de goederen. Sinds 2005 wordt voor herstelling enkel de beweging na herstelling aangegeven, en enkel met de waarde van de herstelling.

3.2 Massa

De nettomassa is de massa van de koopwaar, uitgedrukt in kilogram, die overeenstemt met het eigen gewicht van de goederen zonder dat van de verpakkingen. Deze massa wordt gebruikt bij de berekening van de indexen (zie punt 6.4).

3.3 Aanvullende eenheden

Voor sommige goederen is een aanvullende eenheid voorgeschreven die een betere maatstaf is van de verhandelde hoeveelheid: het aantal stuks, het aantal paar, de vierkante of kubieke meter, enz. Deze aanvullende eenheden vervangen de massa voor de berekening van de indexcijfers van de eenheidswaarden voor bepaalde producten (zie punt 6.4).

In het "Jaarboek" van de buitenlandse handel - dat beschikbaar is op www.belgostat.be - worden voor alle product- en landcombinaties (ongeveer 10 000 producten voor een 200-tal landen) niet alleen de waarden gegeven maar ook het volume uitgedrukt in aanvullende eenheden of in kilogram (indien er geen aanvullende eenheden voorhanden zijn).

Deze cijfers zijn enkel beschikbaar volgens het communautaire concept. Gegevens volgens het nationale concept zijn minder gedetailleerd.

4. Kwalitatieve gegevens

4.1 Indeling van de goederen

De goederen worden ingedeeld volgens verschillende classificatiesystemen. Het Maandbericht gebruikt het Geharmoniseerd Systeem terwijl het Kwartaalbericht en het internet de resultaten ook volgens andere classificatieschema's ordenen.

4.1.1 Geharmoniseerd Systeem (GS) / Gecombineerde Nomenclatuur (GN)

Het Geharmoniseerd Systeem inzake de omschrijving en codering van goederen in 6 cijfers werd ontwikkeld door de Werelddouane-organisatie. Het Bureau voor de Statistiek van de Europese Unie (EUROSTAT) heeft dat systeem uitgebreid tot de Gecombineerde Nomenclatuur in 8 cijfers.

Het Maandbericht vermeldt het eerste niveau, nl. de 21 afdelingen, het Kwartaalbericht het eerste en het tweede niveau, nl. de 21 afdelingen en de 98 hoofdstukken GS/GN. Het via internet beschikbare Jaarboek geeft alle significante onderverdelingen van de Gecombineerde Nomenclatuur (GN8).

De jaarlijkse internetpublicatie ten behoeve van de aangevers van de Goederennaamlijst INTRASTAT, met de beschrijving van alle GN-onderverdelingen, is ook beschikbaar voor de gebruikers van de statistieken.

4.1.2 Classificatie in Grote Economische Categorieën (CGEC)

De CGEC is een macro-economische synthese van de SITC, die de nadruk legt op het economische gebruik van de producten. Het Kwartaalbericht bespreekt de grote productgroepen van de CGEC.

Gegevens volgens andere nomenclaturen zijn beschikbaar op aanvraag of via het internet <http://www.belgostat.be>.

4.2 Partnerland

Voor de extracommunautaire handel (met niet EU-landen), is het partnerland bij invoer altijd het land van oorsprong, behalve wanneer dat een EU-lidstaat is; in dat geval wordt het land van herkomst in aanmerking genomen. Voor de intracommunautaire handel (met EU-lidstaten) is het partnerland altijd het land van herkomst. Bij intra- en extracommunautaire uitvoer is enkel het land van bestemming op het ogenblik van de verzending bekend. Voor bepaalde gevallen van oorsprong of bestemming gelden begrippen die van toepassing zijn bij de douane, zoals "hoge zee", "scheepsbevoorrading" en "bunkering".

Het Maandbericht en het Kwartaalbericht vermelden alle werelddelen en de belangrijkste handelspartners.

Het via internet beschikbare Jaarboek bevat de volledige lijst van alle landen.

5. Bronnen

5.1 Extracommunautaire handel

De handel met derde landen, de zogeheten extracommunautaire handel, wordt waargenomen op grond van douanedocumenten (Extrastat-stelsel).

5.2 Intracommunautaire handel

De handel met EU-lidstaten, de zogeheten intracommunautaire handel, wordt waargenomen aan de hand van het Intrastat-stelsel, waaraan ruim 17 000 Belgische ondernemingen rechtstreeks rapporteren. Het betreft de ondernemingen die op jaarbasis meer dan 1 000 000 euroverzendingen en /of meer dan 700 000 euro aankomsten met EU-lidstaten laten optekenen. De EU-totalen zijn sinds juli 2013 de 28 lidstaten min België. Op die datum werden ook de historische totalen herberekend.

6. Wijze van opstelling van de resultaten

6.1 Ramingen, voorlopige en definitieve cijfers

In het Maandbericht wordt zes weken na het einde van de maand een snelle raming van het totaal van de intra- en extracommunautaire stromen gepubliceerd. De eerste raming wordt de daaropvolgende maand vervangen door een eerste, voorlopige versie van de gedetailleerde maandresultaten. Deze voorlopige resultaten worden gedurende tenminste 6 maand

gehandhaafd. Na die periode worden de cijfers opnieuw berekend en worden de verbeteringen en late antwoorden verwerkt in de resultaten van de betrokken maand alsook in de gecumuleerde resultaten. De resultaten worden dan als definitief beschouwd, behalve wanneer nadien nog grote fouten worden ontdekt, of wanneer er zich methodologische wijzigingen voordoen.

6.2 Bijschatting van de intracommunautaire handel.

Alle resultaten over de handel met de lidstaten worden bijgeschat volgens de zogeheten "constante staal" methode. De resultaten van de ondernemingen die voor de betrokken statistiekmaand geantwoord hebben, worden vergeleken met de cijfers van de overeenstemmende maand van het voorgaande jaar. Het veranderingspercentage volgens het constante staal wordt toegepast op de volledige resultaten van de betreffende maand van het vorige jaar. Die resultaten worden vervolgens opgehoogd met behulp van een coëfficiënt, om de systematische onderschatting te voorkomen die in het verleden werd opgetekend. De methode voor het opstellen van de raming van de maandelijkse statistieken werd gewijzigd, teneinde de systematische verschillen tussen de ramingen en de definitieve ramingen te corrigeren. Vanaf de publicatie van november 2013 wordt een correctiefactor (k_t) toegepast op de actuele schatter, zoals beschreven in het Maandbericht van september 2010. Deze factor wordt maandelijks aangepast aan de hand van de tijdens de voorgaande periodes opgetekende verschillen.

$$\hat{Y}_t = k_t \sum_{h=1}^H \sum_{i=1}^{c_{th}} (\hat{w}_{thi} \cdot y_{thi})$$

Bij het opstellen van de gereviseerde en definitieve cijfers wordt een schatting gemaakt op basis van de gegevens van de BTW, zowel voor de laattijdige aangiften als voor de handel van de ondernemingen die zich onder de INTRASTAT-drempel bevinden.

6.3 Bijschatting voor de extracommunautaire handel

Vanaf de publicatie van november 2013 wordt een correctiefactor toegepast op de bedragen voor de extra-EU handel gepubliceerd 6 weken na de publicatiemaand, met als doel een systematische onderschatting te corrigeren zoals die werd waargenomen na vergelijking tussen de eerste schattingen en de definitieve versies. Deze correctiefactor wordt maandelijks aangepast op basis van de meest recent geobserveerde onderschattingen.

6.4 Gewestelijke spreiding van de uitvoer en de invoer

België is een federale staat die in drie gewesten is verdeeld: het Vlaamse Gewest, het Waalse Gewest en het Brusselse Hoofdstedelijke Gewest. De kwartaalpublicatie voorziet in de behoefte aan statistische informatie van de deelgebieden, waaraan bepaalde economische bevoegdheden zijn toegekend, zoals de bevordering van de uitvoer.

Voor de door Eurostat ontwikkelde toepassing van de Nomenclatuur van territoriale eenheden voor de statistiek (NUTS) stemt deze verdeling in gewesten overeen met het eerste niveau (NUTS 1).

De verdeling van de buitenlandse handel over de gewesten gebeurt op basis van de aangiften van de bedrijven. Per handelstransactie moeten bedrijven aangeven vanuit welk gewest de uitgevoerde goederen oorspronkelijk zijn vertrokken en voor welk gewest de ingevoerde

goederen uiteindelijk zijn bestemd. Voor meer informatie hierover verwijzen we naar het begeleidende artikel in het kwartaalbericht - bijzonder nummer voor de periode 2002-2003.

6.5 Vertrouwelijkheid

Bepaalde resultaten op detailniveau worden gecamoufleerd. Indien het grootste deel of het geheel van de in- of uitvoer van een bepaald product vanuit of naar een bepaald land wordt gerealiseerd door 1 of 2 bedrijven, dan kunnen deze bedrijven een aanvraag voor vertrouwelijkheid indienen. Indien de handel voor een combinatie product-land voor meer dan 80 pct. wordt gerealiseerd door 1 of 2 bedrijven, dan wordt die handel niet onder de juiste product- of landcode maar onder een restcode gepubliceerd.

7. Bibliografische referenties

"Nieuwe bijschattingen van de statistieken van de buitenlandse handel van België", Maandbericht van de statistieken van de Buitenlandse Handel van de BLEU, 1995 - definitieve cijfers, INR, Brussel, oktober 1997, blz. 6-14.

"Overgangstabel van de BLEU-resultaten volgens de nationale definitie naar de Belgische resultaten volgens de communautaire definitie". Maandbericht van de statistieken van de buitenlandse handel van België, 1998-01, INR, Brussel, april 1998, blz. 5-6.

"Wijzigingen in hoofdstuk 8: De statistieken van de buitenlandse handel", Statistisch tijdschrift van de Nationale Bank van België, 1998-II, blz. 12-20.

"Nieuwe indexcijfers van de buitenlandse handel", Maandbericht van de statistieken van de buitenlandse handel van België, 1998-04, INR, Brussel, juli 1998, blz. 5-8.

"De statistiek van de buitenlandse handel volgens het nationale concept", Maandbericht van de statistieken van de buitenlandse handel van België, 2009-11, INR, Brussel, februari 2010.

"Correctie in de cijfers voor de in- en uitvoer van diamant", Maandbericht van de statistieken van de buitenlandse handel van België, 2003-01, INR, Brussel, april 2003.

"Nieuwe gewestelijke statistieken van de buitenlandse handel", Kwartaalbericht van de statistieken van de buitenlandse handel, bijzonder nummer voor de periode 2002-2003, INR, Brussel, mei 2004.

"Breuken in de statistische reeksen over de buitenlandse handel vanaf januari 2005", Maandbericht van de statistieken van de buitenlandse handel van België, 2005-01, INR, Brussel, april 2005.

8. Verspreiding

8.1 Methodologische informatie

Meer uitgebreide methodologische informatie over de inhoud en de bewerkingswijze van de statistische resultaten werd gepubliceerd in sommige afleveringen van onze tijdschriften. De bibliografische referenties zijn opgenomen in de voetnoten onder de gepubliceerde tabellen en staan vermeld op de voorgaande punt.

De personen die dergelijke inlichtingen wensen te krijgen, kunnen terecht bij de Nationale Bank van België, dienst Externe statistieken, de Berlaimontlaan 14, 1000 Brussel, tel. +32 2 221 48 34, fax +32 2 221 30 30.

8.2 Abonnementen op onze tijdschriften

De dienst Externe statistieken publiceert twee tijdschriften met de volgende kenmerken:

- Maandbericht "Statistieken van de buitenlandse handel" (België); 12 nummers per jaar; ISSN 1372-8962 (Nederlands), ISSN 1372-8954 (Frans);
- Kwartaalbericht "Statistieken van de buitenlandse handel" (België), 4 nummers per jaar; ISSN 1372-8989 (Nederlands), ISSN 1372-8970 (Frans).

Deze tijdschriften kunt u via de website gratis online raadplegen en downloaden (<http://www.nbb.be/pub/stats/stats.htm?l=nl&tab=Publications>).

U kan eveneens via de rubriek "e-service" gratis een e-mail abonnement nemen op deze statistische publicaties. Deze worden u dan automatisch op hun publicatiedatum via e-mail toegezonden. Een papieren versie van het kwartaalbericht kan u tegen betaling bestellen via de rubriek "Print-on-demand".

De gedetailleerde reeksen van de Buitenlandse Handel staan ook op de internet-website (<http://www.nbb.be/belgostat/DataAccesLinker?Lang=N&Code=buithand>)

8.3 Abonnementen op gedetailleerde resultaten

De levering van meer gedetailleerde resultaten van de Buitenlandse Handel "op maat" is mogelijk in de vorm van een abonnement. De verspreiding gebeurt door het Agentschap voor de Buitenlandse Handel (ABH), dienst Statistiek, Montoyerstraat 3, 1000 Brussel, tel. +32 2 206 35 64/65, fax +32 2 203 18 12.

Voor meer inlichtingen kunt u ook terecht bij de Nationale Bank van België, dienst Externe statistieken, de Berlaimontlaan 14, 1000 Brussel, tel. +32 2 221 44 79, fax +32 2 221 30 30, publication.foreigntrade@nbb.be.

De verspreiding van de vervoersstatistieken valt onder de bevoegdheid van het Nationaal Instituut voor de Statistiek, Leuvenseweg 44, 1000 Brussel, tel. +32 2 548 62 11, fax +32 2 548 62 62.

Algemene opmerkingen

In een aantal tabellen zijn de totalen, ten gevolge van afrondingen, niet steeds gelijk aan de som van de rubrieken.

De website van de Nationale Bank van België (<http://www.nbb.be/app/cal/N/calthema.htm>) bevat de publicatiekalender van de belangrijkste economische statistieken opgesteld door de Bank en het INR.

In uitvoering van de SDDS-verplichting (IMF's Special Data Dissemination Standard) zijn ook alle statistieken die deel uitmaken van de SDDS in de kalender opgenomen. Publicatiedata zijn overgenomen van de instelling die de statistiek opstelt; sommige onder hen publiceren via hun eigen verspreidingskanalen ruimere kalenders over hun statistieken dan die vermeld op de website van de Bank.

Conventionele tekens

r	raming
v	voorlopig
-	het gegeven bestaat niet of heeft geen zin
n.	niet beschikbaar
p.m.	pro memorie
0 ou 0,0	nul of minder dan de helft van de laatst in aanmerking genomen eenheid

Lijst van afkortingen

ABH	Agentschap voor Buitenlandse Handel
BLEU	Belgisch-Luxemburgse Economische Unie
BS	Belgisch Staatsblad
BTW	Belasting over de toegevoegde waarde
CGEC	Classificatie in de grote economische categorieën
CIF	Cost, insurance, freight
EC	Europese commissie
EEG	Europese Economische Gemeenschap
EG	Europese Gemeenschap
EU	Europese Unie
EUR	Euro
EUROSTAT	Statistische bureau van de Europese Unie
FOB	Free on board
GN	Gecombineerde Nomenclatuur
GS	Geharmoniseerd Systeem
IMF	Internationaal Monetair Fonds
INR	Instituut voor de nationale rekeningen
ISSN	International Standard Serial Number
NBB	Nationale Bank van België
NUTS	Nomenclature des Unités Territoriales Statistiques
NVS	Nomenclatuur voor Vervoerstatistieken
SDDS	Special Data Dissemination Standard (IMF)
SITC	Standard international trade classification
STATEC	Service central de la statistique et des études économiques (Luxembourg)

Bestellingen

Op de internetsite van de Nationale Bank van België, via de rubriek "e-service", kan u een gratis e-mailabonnement nemen op deze statistische publicatie. Deze wordt u dan automatisch op de publicatiedatum via e-mail toegezonden.

Via de rubriek "Print-on-demand" kan u tegen betaling een papieren versie van deze publicatie bestellen.

(<http://www.nbb.be/pub/stats/stats.htm?l=nl&tab=Publications>)

Voor meer informatie

Wie meer informatie wenst over de inhoud, de methodologie, de berekeningswijze en de bronnen kan terecht bij de dienst Externe Statistieken van de Nationale Bank van België.

Tel. +32 2 221 48 34 — Fax +32 2 221 30 30

Foreigntrade@nbb.be

Verantwoordelijke uitgever

Rudi Acx

Chef van het departement Algemene statistiek

Nationale Bank van België

Naamloze vennootschap

RPR Brussel - Ondernemingsnummer: 0203.201.340

Maatschappelijke zetel: de Berlaimontlaan 14 - BE-1000 Brussel

www.nbb.be

© Illustraties: Nationale Bank van België

Opmaak: NBB Algemene statistiek

Omslag: NBB AG - Prepress & Image

Gepubliceerd in augustus 2014