



Instituut voor de nationale rekeningen

Statistiek buitenlandse handel

Maandbericht 2012-08

Inhoud van de publicatie

De Europese verordeningen vermeld in de methodologische nota achteraan in deze publicatie, leggen termijnen vast binnen dewelke de statistieken van de buitenlandse handel moeten overgemaakt worden aan Eurostat, het Bureau voor de Statistiek van de Europese Unie.

Voor de extracommunautaire statistieken bedraagt die termijn 6 weken na de referentiemaand.

Voor de intracommunautaire statistieken bedraagt die 10 weken na de referentiemaand.

Deze laatste termijn bepaalt de publicatiedatum van het Maandbericht van de Buitenlandse Handel.

De publicatiekalender ziet er als volgt uit:

2012-09	14 december 2012
2012-10	15 januari 2013
2012-11	15 februari 2013
2012-12	15 maart 2013
2013-01	15 april 2013
2013-02	16 mei 2013
2013-03	17 juni 2013
2013-04	15 juli 2013
2013-05	16 augustus 2013
2013-06	16 september 2013
2013-07	15 oktober 2013
2013-08	18 november 2013
2013-09	16 december 2013

© Instituut voor de nationale rekeningen - Nationale Bank van België, Brussel

Alle rechten voorbehouden.

De volledige of gedeeltelijke verveelvoudiging van deze brochure voor educatieve en niet commerciële doeleinden is toegestaan mits bronvermelding.

ISSN 1372-8962 (print)
ISSN 1780-4310 (online)

Vol. 16 nummer 08 - Gegevens verwerkt tot 01 november 2012

Inhoudstafel

Commentaar - Nationaal concept

1. Verloop van de Belgische buitenlandse handel	7
2. Ontwikkeling van de uitvoer, de invoer en de handelsbalans	9
3. Resultaten van januari tot augustus 2012	
3.1 Resultaten per partnerland	10
3.2 Resultaten per afdeling van het geharmoniseerd systeem	11

Tabellen

1. Nationaal concept	
1.1 Buitenlandse handel van België volgens het nationale concept: maandelijks verloop	15
1.2 Buitenlandse handel van België volgens het nationale concept: gecumuleerd verloop	16
1.3 Buitenlandse handel van België volgens het nationale concept: maandelijkse indexcijfers	17
1.4 Buitenlandse handel van België volgens het nationale concept: veranderingspercentages, gecumuleerde gegevens	18
1.5 Buitenlandse handel van België naar partnerland volgens het nationale concept: maandelijkse gegevens	19
1.6 Buitenlandse handel van België naar partnerland volgens het nationale concept: gecumuleerde gegevens	21
1.7 Buitenlandse handel van België volgens het nationale concept naar afdeling van het Geharmoniseerd Systeem: maandelijkse cijfers	23
1.8 Buitenlandse handel van België volgens het nationale concept naar afdeling van het Geharmoniseerd Systeem: gecumuleerde gegevens	24
2. Communautair concept	
2.1 Buitenlandse handel van België volgens het communautaire concept: maandelijks verloop	25
2.2 Buitenlandse handel van België volgens het communautaire concept: gecumuleerd verloop	26

Methodologische nota	27
----------------------	----

Algemene opmerkingen	35
----------------------	----

Conventionele tekens	37
----------------------	----

Lijst van afkortingen	39
-----------------------	----

Commentaar - Nationaal concept

1. Verloop van de Belgische buitenlandse handel

Handelsbalans in augustus 2012 negatief

De handelsbalans van augustus 2012 (tabel 1) vertoont een tekort van €0,7 miljard, dat is een verbetering met €1,4 miljard ten opzichte van augustus 2011.

De bedragen van de uitvoer en de invoer beliepen in juli respectievelijk €18,0 en €18,7 miljard. Vergeleken met vorig jaar komt dit neer op een stijging met 1,7 % voor de uitvoer en een daling met 5,4 % voor de invoer.

Vergelijkt men de laatste drie maanden met de overeenkomstige periode van vorig jaar, dan blijkt dat het volume van de uitvoer (-1,3 %) minder snel is geslonken dan dat van de invoer (-6,0 %), wat zorgt voor een positief verloop van de dekkingsgraad van 5,0 %. De ruilvoet, daarentegen, is met 1,5 % verslechterd, aangezien de eenheidswaarden bij de uitvoer met 2,7 % zijn toegenomen, terwijl die bij de invoer opgelopen zijn met 4,3 %.

De snelle ramingen voor de maand september 2012 (tabel 2) maken voor de handelsbalans gewag van een overschot van €0,5 miljard. De uitvoer wordt op €19,6 miljard geraamd en de invoer op €19,1 miljard. Dit betekent, ten opzichte van september 2011, een daling met 2,7 % voor de uitvoer en met 8,7 % voor de invoer.

TABEL 1 INDICATOREN VAN DE BUITENLANDSE HANDEL

AUGUSTUS 2012

	Uitvoer		Invoer		SalDI (in miljarden euro's)	
	In miljarden euro's	Veranderingspercentages ¹	In miljarden euro's	Veranderingspercentages ¹	Augustus 2012	(p.m.) Augustus 2011
Intracommunautaire handel (EU)	12,7	-0,1	13,5	-4,8	-0,8	-1,4
Extracommunautaire handel (extra EU)	5,3	6,3	5,3	-7,1	0,0	-0,7
Totaal	18,0	1,7	18,7	-5,4	-0,7	-2,1

GEMIDDELDEN VAN DE LAATSTE DRIE MAANDEN (juni, juli, augustus)

(procentuele verandering ten opzichte van het gemiddelde van de overeenstemmende periode van het voorgaande jaar)

	Uitvoer	Invoer	Ruilvoetverloop	Verloop dekkingsgraad
Intracommunautaire handel (EU)	-0,6	-2,3		
Extracommunautaire handel (extra EU)	4,2	-4,4		
Totaal	1,4	-2,0		
Eenheidswaarden	2,7	4,3	-1,5	
Volumes	-1,3	-6,0		5,0

Bron: INR

N.B.: Deze - volgens het nationale concept opgestelde - cijfers zijn voorlopig en dus voor herziening vatbaar. Het nationale concept is gebaseerd op de eigendomsoverdracht tussen een ingezetene en een niet-ingezetene, terwijl het communautaire concept gebaseerd is op het overschrijden van de landsgrens door de goederen. De totalen voor de intra-EU handel bevatten de handel met de 26 andere EU-lidstaten.

De ruilvoet meet de verhouding tussen de eenheidswaarden bij de uitvoer en die bij de invoer. Een positief ruilvoetverloop wijst op een sterkere stijging van de eenheidswaarden bij de uitvoer dan bij de invoer.

De dekkingsgraad is de verhouding tussen de uitvoervolumes en de invoervolumes. Een positief verloop van de dekkingsgraad wijst op een snellere groei van de uitvoervolumes in vergelijking met de invoervolumes of op een minder snelle daling van de uitvoervolumes in vergelijking met de afname van de invoervolumes.

¹ Ten opzichte van de overeenstemmende periode van het voorgaande jaar.

TABEL 2 SNELLE RAMING VAN DE RESULTATEN VAN DE MAAND SEPTEMBER 2012

(miljarden euro's, veranderingspercentage t.o.v. de overeenstemmende periode van het voorgaande jaar)

	Uitvoer		Invoer		Saldo (in miljarden euro's)	
	In miljarden euro's	Veranderingspercentages ¹	In miljarden euro's	Veranderingspercentages ¹	September 2012	p.m. September 2011
Intracommunautaire handel (EU)	13,9	-4,4	14,2	-9,8	-0,3	-1,2
Extracommunautaire handel (extra EU)	5,7	1,5	4,9	-5,7	0,8	0,4
Totaal	19,6	-2,7	19,1	-8,7	0,5	-0,8

Bron: INR

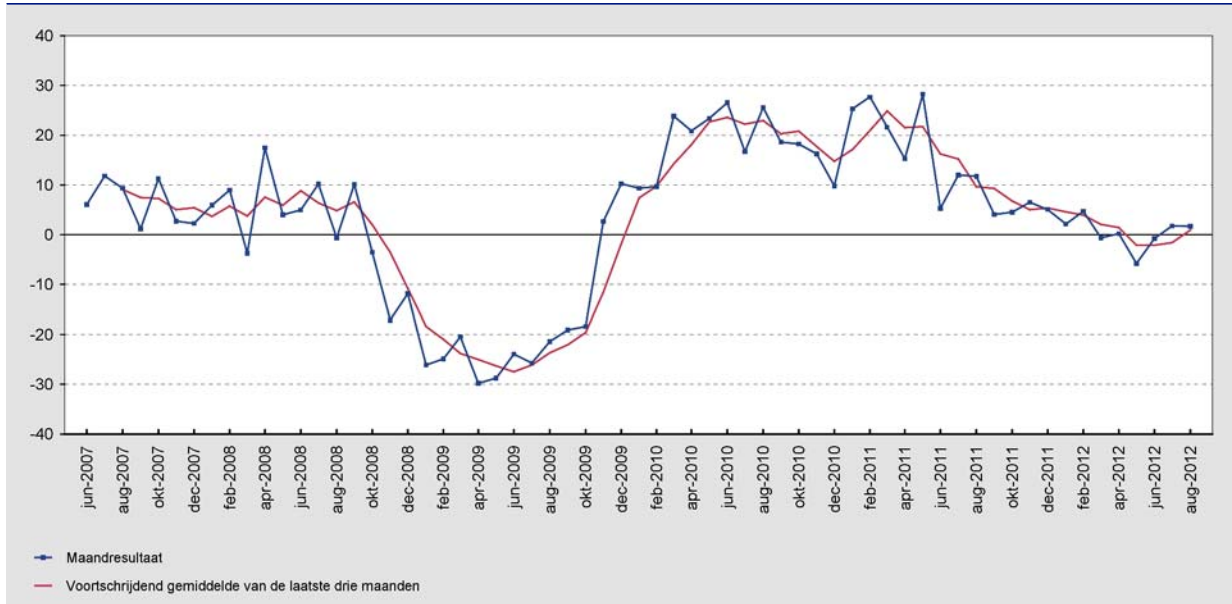
N.B.: Deze - volgens het nationale concept opgestelde - cijfers zijn voorlopig en dus voor herziening vatbaar. Het nationale concept is gebaseerd op de eigendomsoverdracht tussen een ingezetene en een niet-ingezetene, terwijl het communautaire concept gebaseerd is op het overschrijden van de landsgrens door de goederen. Zie punt 2 van de methodologische nota in het Maandbericht statistiek van de buitenlandse handel.
De totalen voor de intra-EU handel bevatten de handel met de 26 andere EU-lidstaten.

¹ Ten opzichte van de overeenstemmende periode van het voorgaande jaar.

2. Ontwikkeling van de uitvoer, de invoer en de handelsbalans

GRAFIEK 1 UITVOER

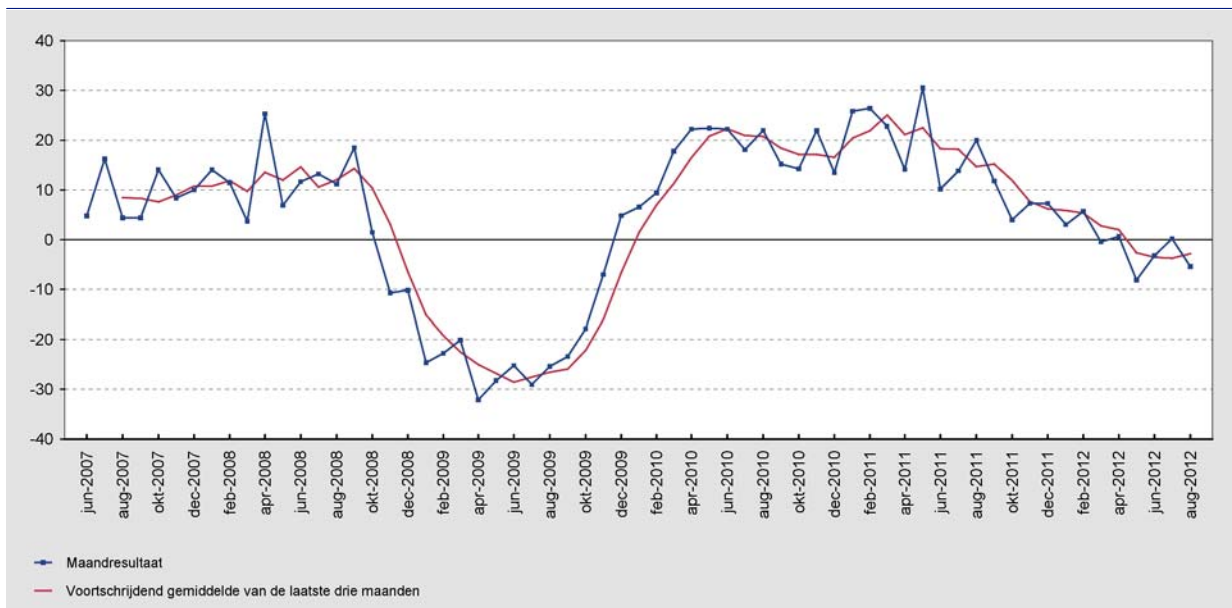
(veranderingspercentages ten opzichte van de overeenstemmende maand van het voorgaande jaar)



Bron: INR

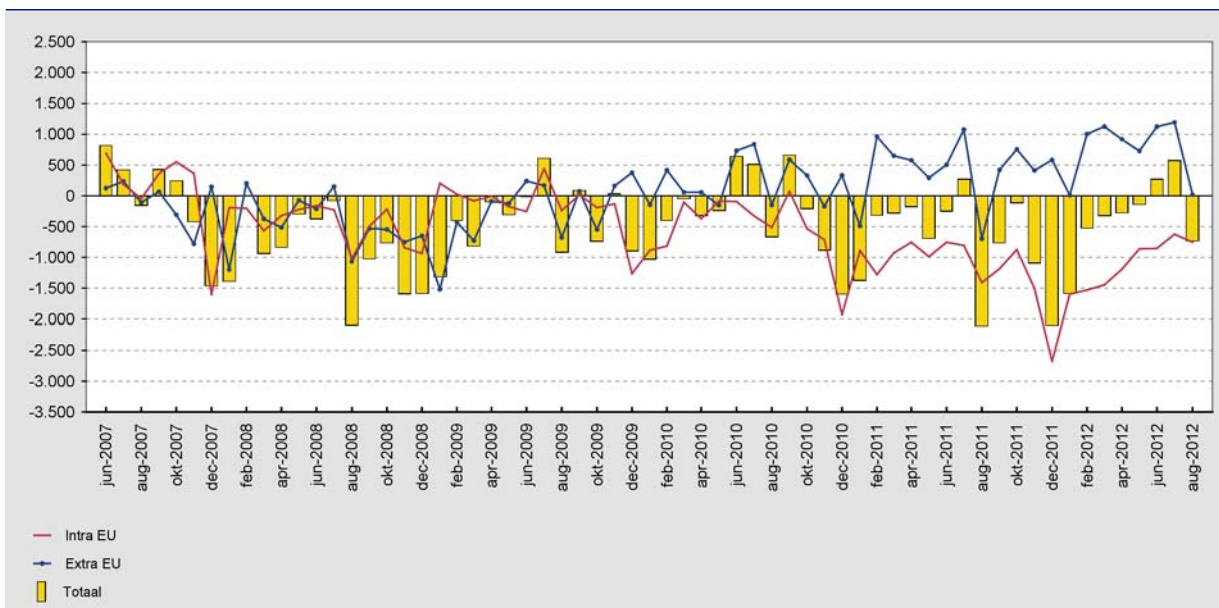
GRAFIEK 2 INVOER

(veranderingspercentages ten opzichte van de overeenstemmende maand van het voorgaande jaar)



Bron: INR

GRAFIEK 3 HANDELSBALANS
(miljoenen euro's)

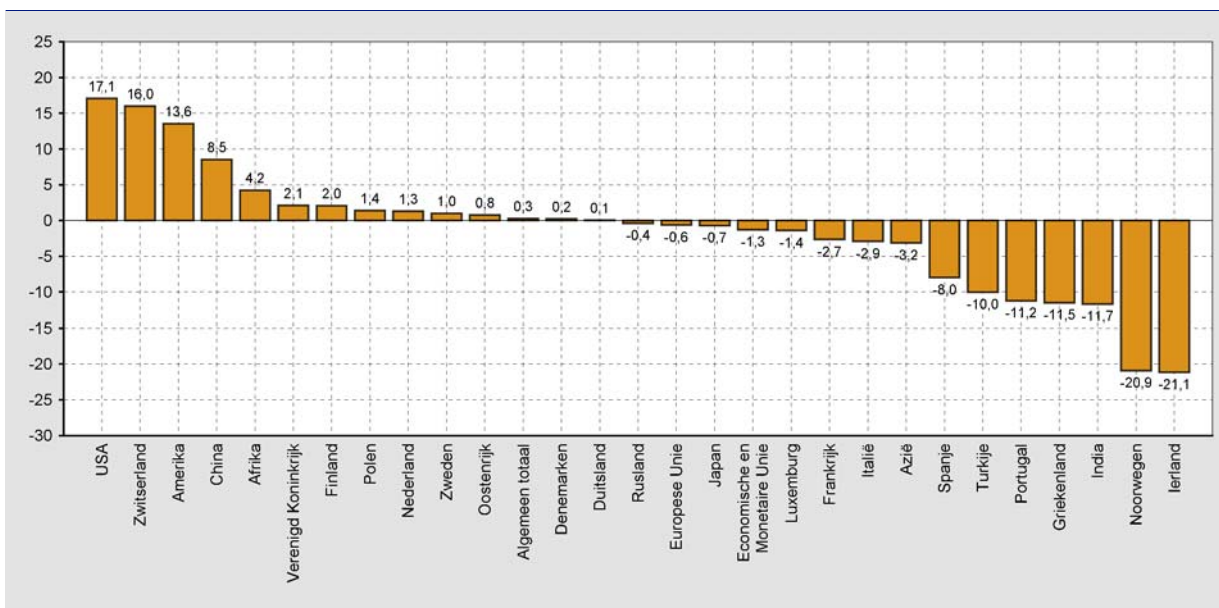


Bron: INR

3. Resultaten van januari tot augustus 2012

3.1 Resultaten per partnerland

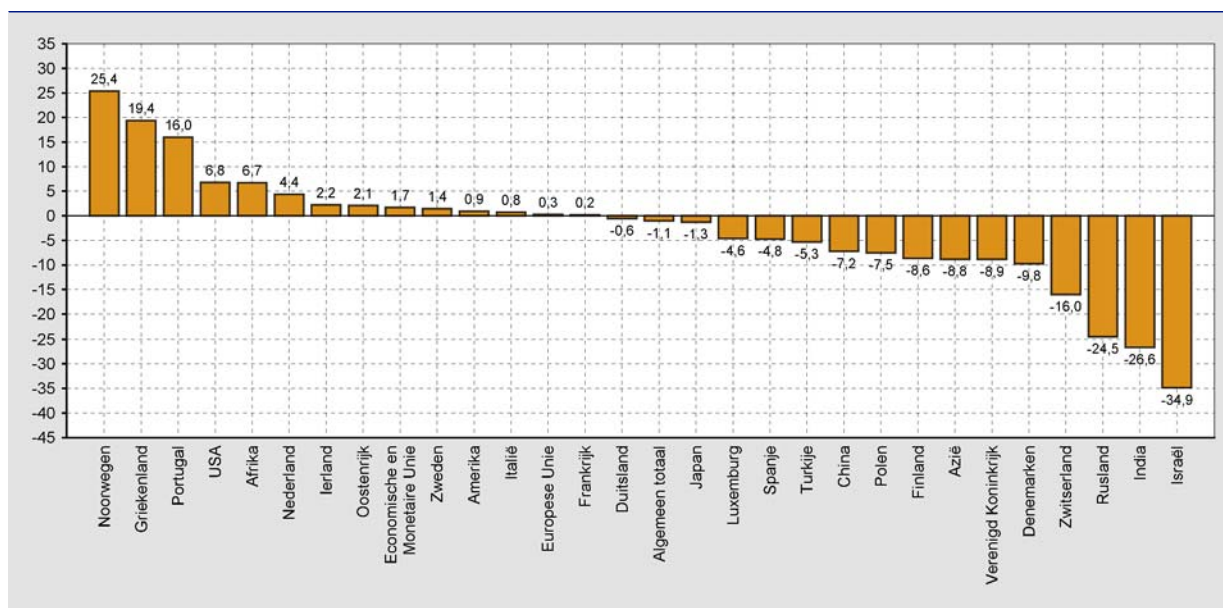
GRAFIEK 4 UITVOER PER LAND EN REGIO
(veranderingspercentages ten opzichte van de overeenstemmende periode van het voorgaande jaar)



Bron: INR

GRAFIEK 5 INVOER PER LAND EN REGIO

(veranderingspercentages ten opzichte van de overeenstemmende periode van het voorgaande jaar)

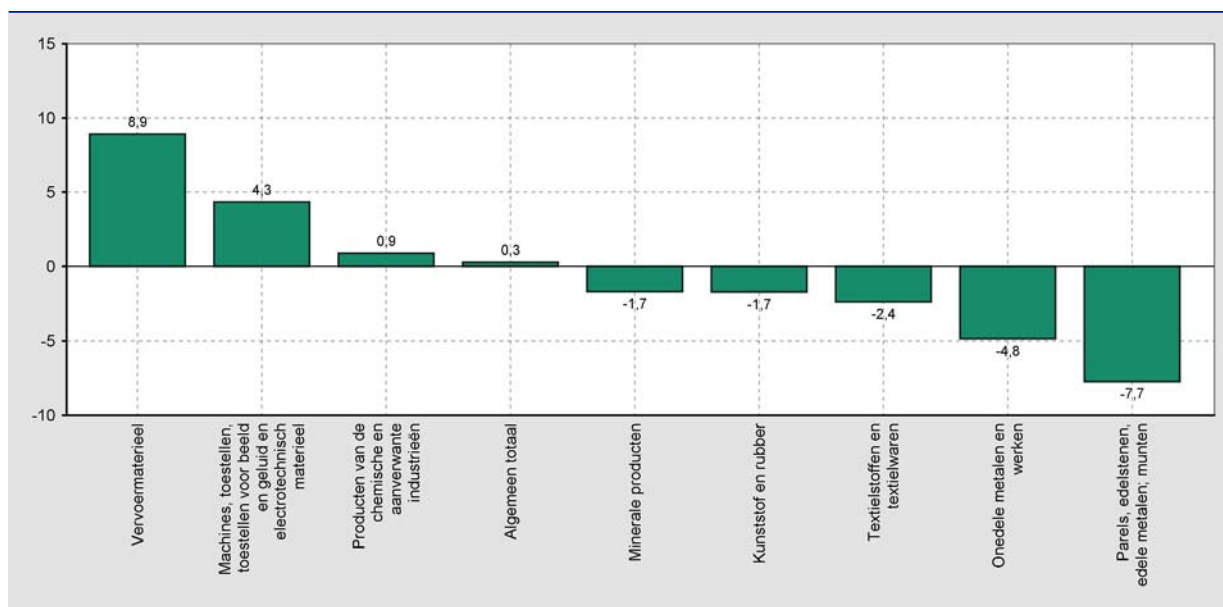


Bron: INR

3.2 Resultaten per afdeling van het geharmoniseerd systeem

GRAFIEK 6 UITVOER VAN BEPAALDE AFDELINGEN VAN HET GEHARMONISEERD SYSTEEM

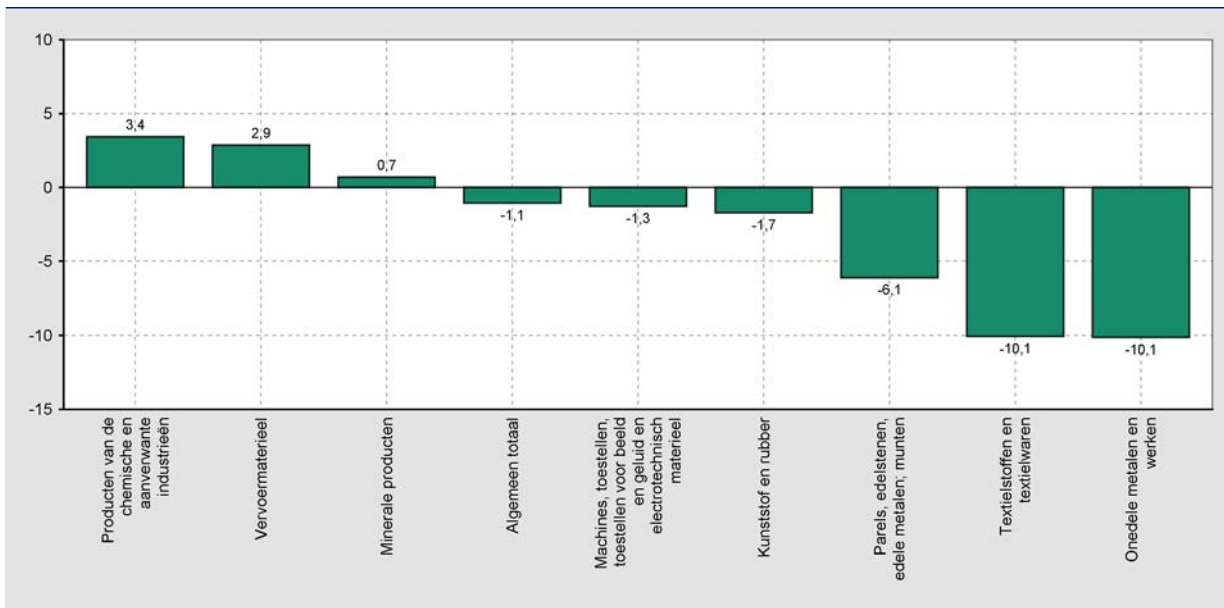
(veranderingspercentages ten opzichte van de overeenstemmende periode van het voorgaande jaar)



Bron: INR

GRAFIEK 7**INVOER VAN BEPAALDE AFDELINGEN VAN HET GEHARMONISEERD SYSTEEM**

(veranderingspercentages ten opzichte van de overeenstemmende periode van het voorgaande jaar)



Bron: INR

Tabellen

1. NATIONAAL CONCEPT

1.1 BUITENLANDSE HANDEL VAN BELGIË VOLGENS HET NATIONALE CONCEPT: MAANDELIJKS VERLOOP

(miljoenen euro)

		Uitvoer			Invoer			Handelsbalans		
		Totaal	Intra-EU ¹	Extra-EU	Totaal	Intra-EU ¹	Extra-EU	Totaal	Intra-EU ¹	Extra-EU
2008	jan.	18.471,5	14.360,6	4.111,0	19.861,3	14.552,6	5.308,7	-1.389,8	-192,1	-1.197,7
	feb.	18.754,9	14.553,5	4.201,4	18.757,0	14.758,6	3.998,4	-2,1	-205,1	203,0
	maart	18.940,7	14.639,4	4.301,2	19.879,3	15.204,8	4.674,6	-938,6	-565,3	-373,3
	april	20.228,5	15.327,6	4.900,9	21.068,4	15.650,4	5.418,0	-839,9	-322,9	-517,1
	mei	19.060,4	14.167,3	4.893,2	19.358,0	14.393,2	4.964,8	-297,6	-226,0	-71,6
	juni	20.262,9	15.251,8	5.011,1	20.639,2	15.411,9	5.227,3	-376,3	-160,1	-216,2
	juli	19.928,7	14.469,1	5.459,6	20.008,1	14.696,8	5.311,3	-79,4	-227,7	148,3
	aug.	16.058,8	12.203,1	3.855,7	18.150,1	13.225,4	4.924,7	-2.091,3	-1.022,3	-1.069,0
	sep.	20.157,4	14.934,1	5.223,3	21.180,4	15.427,4	5.753,0	-1.023,0	-493,2	-529,7
	okt.	19.663,3	14.999,4	4.663,9	20.428,9	15.220,0	5.208,9	-765,6	-220,6	-545,0
	nov.	15.648,9	11.927,3	3.721,6	17.241,2	12.767,8	4.473,4	-1.592,3	-840,5	-751,8
	dec.	14.380,5	10.608,7	3.771,9	15.969,3	11.546,1	4.423,2	-1.588,8	-937,4	-651,4
2009	jan.	13.654,4	10.889,8	2.764,7	14.972,4	10.688,2	4.284,2	-1.318,0	201,6	-1.519,5
	feb.	14.085,9	10.846,6	3.239,3	14.488,3	10.819,6	3.668,7	-402,4	27,1	-429,4
	maart	15.070,6	11.653,7	3.417,0	15.885,1	11.737,7	4.147,5	-814,5	-84,0	-730,5
	april	14.206,9	10.765,8	3.441,1	14.305,3	10.773,0	3.532,3	-98,4	-7,2	-91,2
	mei	13.585,6	10.137,6	3.448,0	13.891,5	10.316,4	3.575,1	-305,9	-178,8	-127,1
	juni	15.413,2	11.542,8	3.870,4	15.431,6	11.798,6	3.633,0	-18,4	-255,7	237,4
	juli	14.809,6	11.016,3	3.793,3	14.199,3	10.574,3	3.625,0	610,3	442,0	168,4
	aug.	12.625,3	9.723,2	2.902,1	13.542,6	9.964,3	3.578,4	-917,3	-241,0	-676,3
	sep.	16.314,7	12.184,4	4.130,3	16.226,3	12.169,0	4.057,2	88,4	15,4	73,1
	okt.	16.045,9	12.347,6	3.698,3	16.786,1	12.538,1	4.247,9	-740,2	-190,5	-549,6
	nov.	16.063,6	11.852,8	4.210,7	16.034,3	11.983,8	4.050,4	29,3	-131,0	160,3
	dec.	15.851,3	11.160,7	4.690,5	16.744,5	12.426,5	4.318,0	-893,2	-1.265,8	372,5
2010	jan.	14.925,2	10.816,1	4.109,2	15.955,4	11.701,7	4.253,8	-1.030,2	-885,6	-144,6
	feb.	15.449,9	11.249,9	4.200,0	15.853,3	12.069,2	3.784,1	-403,4	-819,3	415,9
	maart	18.661,0	13.668,1	4.992,9	18.707,9	13.770,7	4.937,2	-46,9	-102,6	55,7
	april	17.169,1	12.585,5	4.583,6	17.490,3	12.962,7	4.527,6	-321,2	-377,2	56,0
	mei	16.764,5	12.179,1	4.585,4	17.004,4	12.268,5	4.736,0	-239,9	-89,4	-150,6
	juni	19.506,1	13.714,0	5.792,1	18.865,2	13.805,6	5.059,6	640,9	-91,7	732,5
	juli	17.280,6	11.870,7	5.409,9	16.769,0	12.196,3	4.572,7	511,6	-325,6	837,2
	aug.	15.852,9	11.248,2	4.604,7	16.518,0	11.761,7	4.756,3	-665,1	-513,5	-151,6
	sep.	19.348,9	13.758,8	5.590,1	18.691,2	13.686,9	5.004,3	657,7	71,9	585,8
	okt.	18.971,3	13.576,9	5.394,4	19.179,0	14.114,4	5.064,6	-207,7	-537,5	329,8
	nov.	18.671,6	13.460,1	5.211,5	19.556,8	14.172,1	5.384,8	-885,2	-711,9	-173,3
	dec.	17.404,7	12.558,0	4.846,8	19.000,5	14.487,6	4.512,8	-1.595,8	-1.929,7	333,9
2011	jan.	18.708,3	13.241,3	5.466,9	20.083,2	14.128,7	5.954,5	-1.374,9	-887,3	-487,6
	feb.	19.726,4	13.581,2	6.145,2	20.043,0	14.861,9	5.181,1	-316,6	-1.280,7	964,0
	maart	22.694,6	15.904,7	6.789,9	22.978,0	16.836,2	6.141,8	-283,4	-931,5	648,0
	april	19.787,2	13.731,2	6.056,0	19.963,0	14.485,2	5.477,8	-175,8	-754,1	578,3
	mei	21.500,2	14.933,8	6.566,4	22.194,4	15.920,4	6.273,9	-694,2	-986,6	292,5
	juni	20.536,7	14.509,5	6.027,1	20.786,6	15.262,6	5.524,0	-249,9	-753,1	503,1
	juli	19.355,0	13.012,9	6.342,1	19.086,8	13.821,8	5.265,0	268,2	-808,9	1.077,1
	aug.	17.715,0	12.720,9	4.994,1	19.820,1	14.129,4	5.690,7	-2.105,1	-1.408,5	-696,6
	sep.	20.129,0	14.533,7	5.595,3	20.891,8	15.718,5	5.173,3	-762,8	-1.184,9	422,1
	okt.	19.828,7	13.717,6	6.111,2	19.945,8	14.590,3	5.355,5	-117,1	-872,7	755,7
	nov.	19.886,2	13.896,7	5.989,5	20.980,6	15.401,0	5.579,6	-1.094,4	-1.504,4	409,9
	dec.	18.284,2	12.457,2	5.827,0	20.379,4	15.134,0	5.245,4	-2.095,2	-2.676,8	581,6
2012	jan. v	19.104,0	13.509,9	5.594,1	20.691,6	15.105,6	5.586,0	-1.587,6	-1.595,8	8,1
	feb. v	20.655,6	14.139,2	6.516,4	21.183,6	15.669,2	5.514,4	-528,0	-1.530,0	1.002,0
	maart v	22.549,0	15.514,7	7.034,3	22.873,2	16.962,4	5.910,8	-324,2	-1.447,7	1.123,5
	april v	19.818,7	13.620,7	6.198,1	20.094,8	14.813,8	5.281,0	-276,1	-1.193,2	917,1
	mei v	20.249,9	14.141,6	6.108,3	20.389,0	15.007,6	5.381,4	-139,1	-866,0	726,9
	juni v	20.378,9	14.018,4	6.360,5	20.110,9	14.873,5	5.237,4	268,0	-855,1	1.123,1
	juli v	19.696,1	13.270,2	6.426,0	19.125,6	13.892,9	5.232,7	570,5	-622,7	1.193,2
	aug. v	18.009,2	12.701,9	5.307,3	18.744,7	13.455,3	5.289,4	-735,5	-753,4	17,9

¹ Bijgeschatte resultaten - zie punt 6.2 van de methodologische nota op het einde van het Maandbericht.

1.2 BUITENLANDSE HANDEL VAN BELGIË VOLGENS HET NATIONALE CONCEPT: GECUMULEERD VERLOOP

(miljoenen euro)

		Uitvoer			Invoer			Handelsbalans		
		Totaal	Intra-EU ¹	Extra-EU	Totaal	Intra-EU ¹	Extra-EU	Totaal	Intra-EU ¹	Extra-EU
2008	jan.	18.471,5	14.360,6	4.111,0	19.861,3	14.552,6	5.308,7	-1.389,8	-192,1	-1.197,7
	jan.-feb.	37.226,4	28.914,1	8.312,4	38.618,3	29.311,2	9.307,1	-1.391,9	-397,2	-994,7
	jan.-maart	56.167,1	43.553,5	12.613,6	58.497,6	44.516,0	13.981,7	-2.330,5	-962,5	-1.368,0
	jan.-april	76.395,6	58.881,1	17.514,5	79.566,0	60.166,4	19.399,7	-3.170,4	-1.285,4	-1.885,1
	jan.-mei	95.456,0	73.048,4	22.407,7	98.924,0	74.559,6	24.364,5	-3.468,0	-1.511,4	-1.956,7
	jan.-juni	115.718,9	88.300,2	27.418,8	119.563,2	89.971,5	29.591,8	-3.844,3	-1.671,5	-2.172,9
	jan.-juli	135.647,6	102.769,3	32.878,4	139.571,3	104.668,3	34.903,1	-3.923,7	-1.899,2	-2.024,6
	jan.-aug.	151.706,4	114.972,4	36.734,1	157.721,4	117.893,7	39.827,8	-6.015,0	-2.921,5	-3.093,6
	jan.-sep.	171.863,8	129.906,5	41.957,4	178.901,8	133.321,1	45.580,8	-7.038,0	-3.414,7	-3.623,3
	jan.-okt.	191.527,1	144.905,9	46.621,3	199.330,7	148.541,1	50.789,7	-7.803,6	-3.635,3	-4.168,3
	jan.-nov.	207.176,0	156.833,2	50.342,9	216.571,9	161.308,9	55.263,1	-9.395,9	-4.475,8	-4.920,1
	jan.-dec.	221.556,5	167.441,9	54.114,8	232.541,2	172.855,0	59.686,3	-10.984,7	-5.413,2	-5.571,5
2009	jan.	13.654,4	10.889,8	2.764,7	14.972,4	10.688,2	4.284,2	-1.318,0	201,6	-1.519,5
	jan.-feb.	27.740,3	21.736,4	6.004,0	29.460,7	21.507,8	7.952,9	-1.720,4	228,7	-1.948,9
	jan.-maart	42.810,9	33.390,1	9.421,0	45.345,8	33.245,5	12.100,4	-2.534,9	144,7	-2.679,4
	jan.-april	57.017,8	44.155,9	12.862,1	59.651,1	44.018,5	15.632,7	-2.633,3	137,5	-2.770,6
	jan.-mei	70.603,4	54.293,5	16.310,1	73.542,6	54.334,9	19.207,8	-2.939,2	-41,3	-2.897,7
	jan.-juni	86.016,6	65.836,3	20.180,5	88.974,2	66.133,5	22.840,8	-2.957,6	-297,0	-2.660,3
	jan.-juli	100.826,2	76.852,6	23.973,8	103.173,5	76.707,8	26.465,8	-2.347,3	145,0	-2.491,9
	jan.-aug.	113.451,5	86.575,8	26.875,9	116.716,1	86.672,1	30.044,2	-3.264,6	-96,0	-3.168,2
	jan.-sep.	129.766,2	98.760,2	31.006,2	132.942,4	98.841,1	34.101,4	-3.176,2	-80,6	-3.095,1
	jan.-okt.	145.812,1	111.107,8	34.704,5	149.728,5	111.379,2	38.349,3	-3.916,4	-271,1	-3.644,7
	jan.-nov.	161.875,7	122.960,6	38.915,2	165.762,8	123.363,0	42.399,7	-3.887,1	-402,1	-3.484,4
	jan.-dec.	177.727,0	134.121,3	43.605,7	182.507,3	135.789,5	46.717,7	-4.780,3	-1.667,9	-3.111,9
2010	jan.	14.925,2	10.816,1	4.109,2	15.955,4	11.701,7	4.253,8	-1.030,2	-885,6	-144,6
	jan.-feb.	30.375,1	22.066,0	8.309,2	31.808,7	23.770,9	8.037,9	-1.433,6	-1.704,9	271,3
	jan.-maart	49.036,1	35.734,1	13.302,1	50.516,6	37.541,6	12.975,1	-1.480,5	-1.807,5	327,0
	jan.-april	66.205,2	48.319,6	17.885,7	68.006,9	50.504,3	17.502,7	-1.801,7	-2.184,7	383,0
	jan.-mei	82.969,7	60.498,7	22.471,1	85.011,3	62.772,8	22.238,7	-2.041,6	-2.274,1	232,4
	jan.-juni	102.475,8	74.212,7	28.263,2	103.876,5	76.578,4	27.298,3	-1.400,7	-2.365,8	964,9
	jan.-juli	119.756,4	86.083,4	33.673,1	120.645,5	88.774,7	31.871,0	-889,1	-2.691,4	1.802,1
	jan.-aug.	135.609,3	97.331,6	38.277,8	137.163,5	100.536,4	36.627,3	-1.554,2	-3.204,9	1.650,5
	jan.-sep.	154.958,2	111.090,4	43.867,9	155.854,7	114.223,3	41.631,6	-896,5	-3.133,0	2.236,3
	jan.-okt.	173.929,5	124.667,3	49.262,3	175.033,7	128.337,7	46.696,2	-1.104,2	-3.670,5	2.566,1
	jan.-nov.	192.601,1	138.127,4	54.473,8	194.590,5	142.509,8	52.081,0	-1.989,4	-4.382,4	2.392,8
	jan.-dec.	210.005,8	150.685,4	59.320,6	213.591,0	156.997,4	56.593,8	-3.585,2	-6.312,1	2.726,7
2011	jan.	18.708,3	13.241,3	5.466,9	20.083,2	14.128,7	5.954,5	-1.374,9	-887,3	-487,6
	jan.-feb.	38.434,7	26.822,5	11.612,1	40.126,2	28.990,6	11.135,6	-1.691,5	-2.168,0	476,4
	jan.-maart	61.129,3	42.727,2	18.402,0	63.104,2	45.826,8	17.277,4	-1.974,9	-3.099,5	1.124,4
	jan.-april	80.916,5	56.458,4	24.458,0	83.067,2	60.312,0	22.755,2	-2.150,7	-3.853,6	1.702,7
	jan.-mei	102.416,7	71.392,2	31.024,4	105.261,6	76.232,4	29.029,1	-2.844,9	-4.840,2	1.995,2
	jan.-juni	122.953,4	85.901,7	37.051,5	126.048,2	91.495,0	34.553,1	-3.094,8	-5.593,3	2.498,3
	jan.-juli	142.308,4	98.914,6	43.393,6	145.135,0	105.316,8	39.818,1	-2.826,6	-6.402,2	3.575,4
	jan.-aug.	160.023,4	111.635,5	48.387,7	164.955,1	119.446,2	45.508,8	-4.931,7	-7.810,7	2.878,8
	jan.-sep.	180.152,4	126.169,2	53.983,0	185.846,9	135.164,7	50.682,1	-5.694,5	-8.995,6	3.300,9
	jan.-okt.	199.981,1	139.886,8	60.094,2	205.792,7	149.755,0	56.037,6	-5.811,6	-9.868,3	4.056,6
	jan.-nov.	219.867,3	153.783,5	66.083,7	226.773,3	165.156,0	61.617,2	-6.906,0	-11.372,7	4.466,5
	jan.-dec.	238.151,5	166.240,7	71.910,7	247.152,7	180.290,0	66.862,6	-9.001,2	-14.049,5	5.048,1
2012	jan. v	19.104,0	13.509,9	5.594,1	20.691,6	15.105,6	5.586,0	-1.587,6	-1.595,8	8,1
	jan.-feb. v	39.759,6	27.649,1	12.110,5	41.875,2	30.774,8	11.100,4	-2.115,6	-3.125,8	1.010,1
	jan.-maart v	62.308,6	43.163,8	19.144,8	64.748,4	47.737,2	17.011,2	-2.439,8	-4.573,5	2.133,6
	jan.-april v	82.127,3	56.784,5	25.342,9	84.843,2	62.551,0	22.292,2	-2.715,9	-5.766,7	3.050,7
	jan.-mei v	102.377,2	70.926,1	31.451,2	105.232,2	77.558,6	27.673,6	-2.855,0	-6.632,7	3.777,6
	jan.-juni v	122.756,1	84.944,5	37.811,7	125.343,1	92.432,1	32.911,0	-2.587,0	-7.487,8	4.900,7
	jan.-juli v	142.452,2	98.214,7	44.237,7	144.468,7	106.325,0	38.143,7	-2.016,5	-8.110,5	6.093,9
	jan.-aug. v	160.461,4	110.916,6	49.545,0	163.213,4	119.780,3	43.433,1	-2.752,0	-8.863,9	6.111,8

¹ Bijgeschatte resultaten - zie punt 6.2 van de methodologische nota op het einde van het Maandbericht.

1.3 BUITENLANDSE HANDEL VAN BELGIË VOLGENS HET NATIONALE CONCEPT: MAANDELIJKSE INDEXCIJFERS

(indexcijfers jaar 2000 = 100)

	Waarden ¹		Hoeveelheid ²		Eenhedswaarden		Ruilvervoet ³	
	Uitvoer	Invoer	Uitvoer	Invoer	Uitvoer	Invoer		
2008	jan.	140,3	155,8	116,6	127,3	120,3	122,3	98,3
	feb.	142,4	147,2	117,0	118,5	121,7	124,1	98,0
	maart	143,8	156,0	117,9	123,7	121,9	126,1	96,7
	april	153,6	165,3	125,2	132,7	122,6	124,6	98,4
	mei	144,7	151,9	117,4	119,7	123,3	126,8	97,2
	juni	153,8	161,9	122,5	124,4	125,6	130,2	96,5
	juli	151,3	157,0	119,0	119,2	127,1	131,7	96,5
	aug.	121,9	142,4	96,1	108,7	126,9	131,0	96,9
	sep.	153,1	166,2	121,1	127,4	126,4	130,4	96,9
	okt.	149,3	160,3	118,9	125,6	125,5	127,6	98,4
	nov.	118,8	135,3	97,0	108,0	122,5	125,2	97,8
	dec.	109,2	125,3	91,5	103,8	119,4	120,7	98,9
2009	jan.	103,7	117,5	88,2	100,0	117,5	117,4	100,0
	feb.	106,9	113,7	91,7	99,4	116,6	114,3	102,0
	maart	114,4	124,6	98,9	107,7	115,7	115,7	100,0
	april	107,9	112,2	95,0	100,0	113,6	112,2	101,2
	mei	103,1	109,0	90,9	96,5	113,5	112,9	100,5
	juni	117,0	121,1	102,8	107,2	113,8	112,9	100,8
	juli	112,4	111,4	98,6	98,6	114,1	113,0	101,0
	aug.	95,8	106,2	84,4	93,9	113,5	113,2	100,3
	sep.	123,9	127,3	107,3	112,7	115,4	112,9	102,2
	okt.	121,8	131,7	104,6	116,7	116,5	112,9	103,2
	nov.	121,9	125,8	106,6	111,2	114,5	113,1	101,2
	dec.	120,3	131,4	105,3	114,6	114,3	114,6	99,7
2010	jan.	113,3	125,2	93,4	104,7	121,3	119,5	101,5
	feb.	117,3	124,4	98,3	103,8	119,3	119,8	99,5
	maart	141,7	146,8	119,3	121,7	118,8	120,5	98,6
	april	130,3	137,2	106,4	112,1	122,5	122,4	100,0
	mei	127,3	133,4	103,6	107,3	122,9	124,2	98,9
	juni	148,1	148,0	119,1	117,4	124,3	126,0	98,7
	juli	131,2	131,6	106,5	105,0	123,2	125,3	98,3
	aug.	120,4	129,6	97,7	103,8	123,2	124,8	98,7
	sep.	146,9	146,6	117,8	116,2	124,7	126,1	98,9
	okt.	144,0	150,4	115,2	118,7	125,1	126,7	98,7
	nov.	141,8	153,4	112,2	119,0	126,4	128,9	98,1
	dec.	132,2	149,1	102,5	112,8	128,9	132,2	97,5
2011	jan.	142,0	157,6	107,8	116,7	131,7	134,9	97,6
	feb.	149,8	157,2	112,1	116,4	133,6	135,1	98,9
	maart	172,3	180,3	127,3	131,4	135,3	137,2	98,7
	april	150,2	156,6	111,0	113,3	135,4	138,2	97,9
	mei	163,2	174,1	119,8	125,3	136,3	138,9	98,1
	juni	155,9	163,1	115,1	117,2	135,5	139,2	97,4
	juli	147,0	149,7	108,1	106,8	135,9	140,1	97,0
	aug.	134,5	155,5	98,5	110,3	136,6	140,9	96,9
	sep.	152,8	163,9	112,0	116,4	136,5	140,8	97,0
	okt.	150,5	156,5	109,5	110,7	137,5	141,4	97,2
	nov.	151,0	164,6	108,6	115,7	139,1	142,3	97,7
	dec.	138,8	159,9	101,8	112,3	136,4	142,4	95,8
2012	jan. v	145,9	163,8	105,3	114,0	138,5	143,6	96,5
	feb. v	157,7	167,7	111,0	113,7	142,1	147,4	96,4
	maart v	172,2	181,0	122,1	122,3	141,0	148,0	95,3
	april v	151,3	159,1	106,2	108,2	142,5	146,9	97,0
	mei v	156,8	162,9	112,1	112,3	139,8	145,0	96,4
	juni v	155,6	159,2	111,5	110,7	139,6	143,8	97,1
	juli v	150,4	151,4	107,1	103,5	140,4	146,3	96,0
	aug. v	137,5	148,4	98,9	100,0	139,0	148,3	93,7

¹ Bijgeschatte resultaten - zie punt 6.2 van de methodologische nota op het einde van het Maandbericht.

² Hoeveelheidsindexcijfer = (waarde-indexcijfer / indexcijfer van de eenheidswaarden) x 100.

³ Indexcijfer van de ruilvervoet = (indexcijfer van de eenheidswaarden voor de uitvoer / indexcijfer van de eenheidswaarden voor de invoer) x 100

1.4 BUITENLANDSE HANDEL VAN BELGIË VOLGENS HET NATIONALE CONCEPT: VERANDERINGSPERCENTAGES, GECUMULEERDE GEGEVENS

(veranderingspercentages ten opzichte van de overeenstemmende periode van het vorige jaar)

	Waarden ¹		Hoeveelheid		Eenheidswaarden		
	Uitvoer	Invoer	Uitvoer	Invoer	Uitvoer	Invoer	
2008	jan.	6,0	14,0	1,8	5,5	4,1	8,1
	jan.-feb.	7,4	12,8	2,7	3,5	4,6	9,0
	jan.-maart	3,4	9,5	-1,1	0,5	4,6	9,0
	jan.-april	6,8	13,3	2,0	3,9	4,7	9,1
	jan.-mei	6,2	12,0	1,4	2,5	4,8	9,3
	jan.-juni	6,0	11,9	0,9	2,0	5,0	9,7
	jan.-juli	6,6	12,1	1,2	2,0	5,3	10,0
	jan.-aug.	5,8	12,0	0,2	1,7	5,5	10,2
	jan.-sep.	6,3	12,7	0,6	2,3	5,7	10,2
	jan.-okt.	5,2	11,5	-0,4	1,5	5,6	9,9
	jan.-nov.	3,1	9,3	-2,2	0,0	5,4	9,3
	jan.-dec.	2,0	7,7	-2,9	-0,8	5,0	8,6
2009	jan.	-26,1	-24,6	-24,3	-21,5	-2,4	-4,0
	jan.-feb.	-25,5	-23,7	-23,0	-18,9	-3,3	-6,0
	jan.-maart	-23,8	-22,5	-20,7	-16,9	-3,9	-6,8
	jan.-april	-25,4	-25,0	-21,6	-18,9	-4,8	-7,5
	jan.-mei	-26,0	-25,7	-21,8	-19,0	-5,4	-8,2
	jan.-juni	-25,7	-25,6	-20,8	-18,1	-6,1	-9,1
	jan.-juli	-25,7	-26,1	-20,3	-18,0	-6,7	-9,8
	jan.-aug.	-25,2	-26,0	-19,4	-17,5	-7,2	-10,3
	jan.-sep.	-24,5	-25,7	-18,5	-16,8	-7,3	-10,7
	jan.-okt.	-23,9	-24,9	-17,9	-15,8	-7,3	-10,7
	jan.-nov.	-21,9	-23,5	-15,7	-14,3	-7,3	-10,7
	jan.-dec.	-19,8	-21,5	-13,7	-12,6	-7,0	-10,3
2010	jan.	9,3	6,6	5,9	4,8	3,3	1,7
	jan.-feb.	9,5	8,0	6,5	4,5	2,8	3,3
	jan.-maart	14,6	11,4	11,5	7,5	2,7	3,6
	jan.-april	16,1	14,0	11,7	8,6	4,0	4,9
	jan.-mei	17,5	15,6	12,1	9,1	4,8	5,9
	jan.-juni	19,1	16,8	12,8	9,2	5,6	6,9
	jan.-juli	18,8	16,9	12,1	8,8	5,9	7,4
	jan.-aug.	19,5	17,5	12,5	9,0	6,2	7,8
	jan.-sep.	19,4	17,2	12,2	8,3	6,4	8,2
	jan.-okt.	19,3	16,9	12,0	7,6	6,6	8,6
	jan.-nov.	19,0	17,4	11,3	7,6	6,9	9,1
	jan.-dec.	18,2	17,0	10,0	6,7	7,4	9,7
2011	jan.	25,3	25,9	15,4	11,4	8,6	12,9
	jan.-feb.	26,5	26,1	14,7	11,8	10,3	12,8
	jan.-maart	24,7	24,9	11,7	10,4	11,6	13,2
	jan.-april	22,2	22,1	9,8	8,0	11,3	13,1
	jan.-mei	23,4	23,8	11,0	9,7	11,2	12,8
	jan.-juni	20,0	21,4	8,3	7,9	10,8	12,4
	jan.-juli	18,8	20,3	7,3	7,1	10,7	12,3
	jan.-aug.	18,0	20,3	6,5	7,0	10,8	12,4
	jan.-sep.	16,3	19,2	5,1	6,2	10,6	12,3
	jan.-okt.	15,0	17,6	4,0	4,8	10,5	12,2
	jan.-nov.	14,2	16,5	3,4	4,0	10,5	12,0
	jan.-dec.	13,4	15,7	3,0	3,7	10,1	11,6
2012	jan. v	2,7	4,0	-2,4	-2,3	5,2	6,4
	jan.-feb. v	4,1	5,3	-1,6	-2,3	5,8	7,8
	jan.-maart v	2,5	3,5	-2,6	-4,0	5,2	7,8
	jan.-april v	2,1	3,1	-3,0	-4,1	5,2	7,4
	jan.-mei v	0,8	1,0	-3,7	-5,4	4,7	6,8
	jan.-juni v	0,7	0,5	-3,6	-5,4	4,4	6,2
	jan.-juli v	0,9	0,6	-3,2	-5,1	4,3	6,0
	jan.-aug. v	0,9	-0,2	-2,8	-5,8	3,9	6,0

¹ Bijgeschatte resultaten - zie punt 6.2 van de methodologische nota op het einde van het Maandbericht.

1.5 BUITENLANDSE HANDEL VAN BELGIË NAAR PARTNERLAND: MAANDELIJKSE CIJFERS VOLGENS HET NATIONALE CONCEPT

(voorlopige cijfers)

	2012						
	aug.						
	Uitvoer			Invoer			Handelsbalans
	Totaal	Verandering t.o.v. dezelfde periode van het vorige jaar		Totaal	Verandering t.o.v. dezelfde periode van het vorige jaar		
miljoenen eu-ro's ¹	in pct.	miljoenen eu-ro's	miljoenen eu-ro's ¹	in pct.	miljoenen eu-ro's	miljoenen eu-ro's	
Algemeen totaal	18.009,2	1,7	294,1	18.744,7	-5,4	-1.076,3	-735,5
Europa	13.788,9	-0,6	-80,4	14.547,9	-6,4	-993,1	-759,0
Europese Unie	12.701,9	-0,1	-19,1	13.455,3	-4,8	-674,0	-753,4
Economische en Monetaire Unie	10.287,1	-1,5	-162,0	11.217,9	-2,7	-313,7	-930,8
Frankrijk	2.659,1	1,6	42,9	1.950,7	-4,1	-84,2	708,4
Luxemburg	383,6	-6,6	-27,2	146,2	-12,5	-20,9	237,4
Nederland	2.585,9	-2,1	-54,9	4.836,2	-0,8	-39,5	-2.250,3
Duitsland	3.076,0	-4,0	-128,8	2.793,9	-6,9	-208,4	282,1
Italië	561,2	2,4	13,3	443,1	-5,7	-27,0	118,1
Ierland	81,8	-23,7	-25,4	187,0	-4,6	-9,0	-105,2
Griekenland	66,8	-32,3	-31,9	20,2	25,5	4,1	46,6
Portugal	81,7	19,4	13,3	121,0	19,9	20,1	-39,3
Spanje	397,5	6,0	22,4	403,3	20,6	69,0	-5,8
Finland	98,0	-0,3	-0,3	85,6	-15,9	-16,2	12,4
Oostenrijk	173,1	3,7	6,1	125,3	-14,2	-20,7	47,8
Slovenië	28,6	11,3	2,9	12,2	-7,6	-1,0	16,4
Malta	5,0	-12,3	-0,7	5,8	-1,7	-0,1	-0,8
Cyprus	14,0	-14,6	-2,4	7,0	-18,6	-1,6	7,0
Slowakije	53,9	8,2	4,1	59,8	18,2	9,2	-5,9
Estland	20,9	29,0	4,7	20,6	167,5	12,9	0,3
Andere landen van de Europese Unie	2.414,8	6,3	143,1	2.237,4	-13,9	-360,9	177,4
Verenigd Koninkrijk	1.297,2	9,4	111,1	1.248,7	-20,3	-318,6	48,5
Denemarken	134,4	-4,3	-6,1	77,6	-13,6	-12,2	56,8
Zweden	279,4	9,4	24,1	349,8	14,5	44,4	-70,4
Letland	14,9	44,7	4,6	6,8	7,9	0,5	8,1
Litouwen	46,5	1,8	0,8	28,2	48,4	9,2	18,3
Polen	326,4	4,0	12,5	185,8	-13,4	-28,7	140,6
Tsjechië	146,3	-6,2	-9,6	166,7	-9,3	-17,2	-20,4
Hongarije	81,7	-0,1	-0,1	80,7	-12,3	-11,3	1,0
Bulgarije	24,6	-6,5	-1,7	55,5	-24,0	-17,5	-30,9
Roemenië	63,4	13,4	7,5	37,7	-19,8	-9,3	25,7
Overige Europese landen	1.087,1	-5,3	-61,4	1.092,7	-22,5	-318,1	-5,6
Noorwegen	105,7	-4,2	-4,6	301,1	16,6	42,8	-195,4
Zwitserland	277,5	-4,9	-14,2	161,3	-34,5	-85,0	116,2
Turkije	270,2	-0,8	-2,3	143,9	-17,3	-30,1	126,3
Rusland	298,2	-21,4	-81,2	437,3	-36,8	-255,0	-139,1
Andere Europese landen	135,5	43,1	40,8	49,1	23,1	9,2	86,4
Afrika	513,5	0,8	4,0	410,1	-6,3	-27,4	103,4
Algerije	38,0	-4,3	-1,7	23,4	-55,4	-29,1	14,6
Tunesië	18,4	8,9	1,5	11,3	-29,8	-4,8	7,1
Congo (Dem.Rep.)	23,5	7,3	1,6	22,3	-2,2	-0,5	1,2
Ruanda	3,1	40,9	0,9	0,8	100,0	0,4	2,3
Angola	14,8	78,3	6,5	25,3	-26,7	-9,2	-10,5
Zuid-Afrika	91,9	14,2	11,4	107,9	21,2	18,9	-16,0
Andere Afrikaanse landen	323,8	-4,8	-16,2	219,2	-1,3	-2,9	104,6
Amerika	1.423,6	23,4	270,3	1.554,6	7,9	114,1	-131,0
Verenigde Staten van Amerika	988,2	35,9	261,0	908,7	10,3	85,1	79,5
Canada	97,4	-3,5	-3,5	88,1	-22,3	-25,3	9,3
Mexico	51,7	-32,9	-25,4	57,5	-17,3	-12,0	-5,8
Colombia	11,4	-16,2	-2,2	40,9	11,8	4,3	-29,5
Brazilië	123,6	4,9	5,8	152,8	-0,5	-0,8	-29,2
Argentinië	34,1	10,7	3,3	20,0	-31,0	-9,0	14,1
Andere Amerikaanse landen	117,3	36,5	31,4	286,7	33,6	72,1	-169,4
Azië	1.877,7	5,2	92,0	2.080,4	-9,6	-220,7	-202,7
Iran	34,2	-2,8	-1,0	2,9	-44,2	-2,3	31,3
Israël	97,5	-1,2	-1,2	70,4	-25,8	-24,5	27,1
Saudi-Arabië	70,7	-29,5	-29,6	63,1	36,3	16,8	7,6
Verenigde Arabische Emiraten	99,2	-0,4	-0,4	227,4	32,4	55,6	-128,2
India	309,5	-4,5	-14,5	266,9	-35,0	-143,9	42,6
Thailand	51,3	1,0	0,5	69,9	14,0	8,6	-18,6

1.5 BUITENLANDSE HANDEL VAN BELGIË NAAR PARTNERLAND: MAANDELIJKSE CIJFERS VOLGENS HET NATIONALE CONCEPT (VERVOLG)

(voorlopige cijfers)

	2012						
	aug.						
	Uitvoer			Invoer			Handelsbalans
	Totaal	Verandering t.o.v. dezelfde periode van het vorige jaar		Totaal	Verandering t.o.v. dezelfde periode van het vorige jaar		Totaal
miljoenen euro's ¹	in pct.	miljoenen euro's	miljoenen euro's ¹	in pct.	miljoenen euro's	miljoenen euro's	
Singapore	58,1	2,1	1,2	22,5	1,8	0,4	35,6
China	500,3	26,2	104,0	556,5	-14,6	-95,0	-56,2
Zuid-Korea	108,1	31,8	26,1	70,4	-11,7	-9,3	37,7
Japan	137,1	-5,4	-7,8	395,4	13,0	45,4	-258,3
Taiwan	39,8	-13,5	-6,2	32,9	-16,3	-6,4	6,9
Hongkong	103,0	-26,6	-37,4	66,4	0,8	0,5	36,6
Andere Aziatische landen	268,7	27,6	58,1	235,6	-22,1	-66,7	33,1
Australië en Oceanië	95,3	1,7	1,6	149,6	50,6	50,3	-54,3
Australië	79,9	-2,9	-2,4	117,5	81,9	52,9	-37,6
Nieuw-Zeeland	12,0	57,9	4,4	20,7	-8,4	-1,9	-8,7
Andere Oceanische landen	3,4	-8,1	-0,3	11,4	-5,8	-0,7	-8,0
Overige	310,1	2,2	6,8	1,9	26,7	0,4	308,2

¹ Bijgeschatte resultaten - zie punt 6.2 van de methodologische nota op het einde van het Maandbericht.

1.6 BUITENLANDSE HANDEL VAN BELGIË NAAR PARTNERLAND: GECUMULEERDE CIJFERS VOLGENS HET NATIONALE CONCEPT

(voorlopige cijfers)

	2012						
	aug.						
	Uitvoer			Invoer			Handelsbalans
	Totaal	Verandering t.o.v. dezelfde periode van het vorige jaar		Totaal	Verandering t.o.v. dezelfde periode van het vorige jaar		
miljoenen eu-ro's ¹	in pct.	miljoenen eu-ro's	miljoenen eu-ro's ¹	in pct.	miljoenen eu-ro's	miljoenen eu-ro's	
Algemeen totaal	160.461,4	0,3	437,5	163.213,4	-1,1	-1.742,9	-2.752,0
Europa	120.395,8	-0,5	-651,1	130.380,0	-0,6	-754,0	-9.984,2
Europese Unie	110.916,6	-0,6	-715,9	119.780,3	0,3	333,5	-8.863,7
Economische en Monetaire Unie	91.250,7	-1,3	-1.186,8	101.045,4	1,7	1.668,0	-9.794,7
Frankrijk	25.042,4	-2,6	-682,3	19.286,9	0,2	44,2	5.755,5
Luxemburg	3.517,8	-1,4	-50,0	1.408,3	-4,6	-68,4	2.109,5
Nederland	21.249,5	1,3	271,9	41.336,0	4,4	1.730,4	-20.086,5
Duitsland	26.231,9	0,1	16,4	25.177,4	-0,6	-144,0	1.054,5
Italië	6.097,6	-2,9	-183,7	4.717,5	0,8	35,4	1.380,1
Ierland	737,3	-21,1	-197,6	1.741,6	2,2	38,2	-1.004,3
Griekenland	565,0	-11,5	-73,5	162,7	19,4	26,4	402,3
Portugal	669,3	-11,2	-84,7	978,3	16,0	135,0	-309,0
Spanje	3.645,1	-8,0	-316,4	3.528,3	-4,7	-176,1	116,8
Finland	891,3	2,1	17,9	690,6	-8,7	-65,4	200,7
Oostenrijk	1.537,0	0,8	11,7	1.168,5	2,1	23,7	368,5
Slovenië	235,8	0,8	1,8	109,4	6,3	6,5	126,4
Malta	55,0	1,3	0,7	55,3	25,1	11,1	-0,3
Cyprus	121,7	-1,5	-1,8	87,8	57,4	32,0	33,9
Slowakije	470,0	6,6	29,2	493,7	2,2	10,4	-23,7
Estland	184,4	41,4	54,0	103,0	38,6	28,7	81,4
Andere landen van de Europese Unie	19.665,7	2,4	468,1	18.734,9	-6,6	-1.334,3	930,8
Verenigd Koninkrijk	10.253,7	2,1	209,6	9.794,6	-8,9	-953,4	459,1
Denemarken	1.133,4	0,2	2,6	610,7	-9,7	-66,0	522,7
Zweden	2.237,8	1,0	22,1	3.188,8	1,4	45,2	-951,0
Letland	130,3	40,7	37,7	63,2	38,9	17,7	67,1
Litouwen	413,1	14,2	51,4	163,1	-3,9	-6,7	250,0
Polen	2.773,0	1,4	37,8	1.705,4	-7,5	-138,8	1.067,6
Tsjechië	1.322,6	0,6	7,6	1.667,3	2,1	34,4	-344,7
Hongarije	683,4	8,8	55,1	723,2	-0,6	-4,4	-39,8
Bulgarije	216,3	9,1	18,1	474,7	-35,4	-260,3	-258,4
Roemenië	501,8	5,4	25,7	344,3	-0,3	-0,9	157,5
Overige Europese landen	9.479,4	0,7	67,8	10.599,9	-9,3	-1.085,2	-1.120,5
Noorwegen	712,9	-20,9	-188,6	2.970,5	25,4	601,7	-2.257,6
Zwitserland	3.168,4	16,0	437,1	1.581,2	-16,0	-301,2	1.587,2
Turkije	2.164,8	-10,0	-241,5	1.257,5	-5,3	-70,6	907,3
Rusland	2.334,2	-0,4	-9,2	4.315,6	-24,5	-1.399,0	-1.981,4
Andere Europese landen	1.099,5	6,9	70,5	475,0	21,4	83,8	624,5
Afrika	4.780,4	4,2	193,6	3.408,6	6,7	214,8	1.371,8
Algerije	404,7	-8,1	-35,6	312,8	0,8	2,6	91,9
Tunesië	215,1	10,0	19,6	149,5	-7,8	-12,6	65,6
Congo (Dem.Rep.)	191,7	1,2	2,3	170,0	35,7	44,7	21,7
Rwanda	27,9	57,6	10,2	7,3	32,7	1,8	20,6
Angola	117,0	20,3	19,7	263,3	131,6	149,6	-146,3
Zuid-Afrika	765,8	4,9	36,0	911,0	4,1	35,8	-145,2
Andere Afrikaanse landen	3.058,4	4,9	141,4	1.594,7	-0,4	-7,0	1.463,7
Amerika	12.198,9	13,6	1.455,4	11.469,3	0,9	104,1	729,6
USA	8.602,9	17,1	1.255,4	7.206,1	6,8	456,0	1.396,8
Canada	860,7	7,7	61,8	728,2	-16,3	-142,1	132,5
Mexico	541,9	15,9	74,3	412,0	-5,7	-25,0	129,9
Colombia	143,2	20,4	24,3	277,9	-1,9	-5,4	-134,7
Brazilië	1.056,8	-4,9	-54,7	955,8	-8,1	-84,3	101,0
Argentinië	228,6	0,4	0,8	176,2	32,6	43,3	52,4
Andere Amerikaanse landen	765,1	13,9	93,4	1.713,1	-7,5	-138,2	-948,0
Azië	19.306,1	-3,1	-628,6	16.760,7	-8,8	-1.622,3	2.545,4
Iran	137,8	-47,3	-123,9	13,9	-81,0	-59,1	123,9
Israël	1.185,4	-15,3	-214,1	746,7	-34,9	-400,2	438,7
Saudi-Arabië	725,7	4,2	29,0	403,5	4,6	17,9	322,2
Verenigde Arabische Emiraten	1.275,6	0,7	8,7	1.665,4	1,5	24,4	-389,8
India	4.861,6	-11,7	-642,3	2.232,8	-26,6	-810,2	2.628,8
Thailand	496,5	-4,5	-23,3	525,9	1,8	9,3	-29,4

1.6 BUITENLANDSE HANDEL VAN BELGIË NAAR PARTNERLAND: GECUMULEERDE CIJFERS VOLGENS HET NATIONALE CONCEPT (VERVOLG)

(voorlopige cijfers)

	2012						
	aug.						
	Uitvoer			Invoer			Handelsbalans
	Totaal	Verandering t.o.v. dezelfde periode van het vorige jaar		Totaal	Verandering t.o.v. dezelfde periode van het vorige jaar		Totaal
miljoenen euro's ¹	in pct.	miljoenen euro's	miljoenen euro's ¹	in pct.	miljoenen euro's	miljoenen euro's	
Singapore	653,0	29,9	150,1	190,3	30,7	44,7	462,7
China	3.958,7	8,5	311,1	4.216,6	-7,2	-329,3	-257,9
Zuid-Korea	852,0	17,3	125,5	636,9	14,3	79,8	215,1
Japan	1.278,0	-0,7	-9,0	2.871,9	-1,3	-37,2	-1.593,9
Taiwan	415,0	-15,0	-73,2	283,9	-3,9	-11,6	131,1
Hongkong	1.316,1	-20,7	-344,4	583,1	19,3	94,3	733,0
Andere Aziatische landen	2.150,6	9,0	177,0	2.390,0	-9,3	-245,3	-239,4
Australië en Oceanië	813,0	-8,7	-77,7	1.175,4	36,0	311,3	-362,4
Australië	685,8	-7,8	-58,1	942,2	53,2	327,1	-256,4
Nieuw-Zeeland	81,3	-12,5	-11,6	164,4	-7,6	-13,5	-83,1
Andere Oceanische landen	45,9	-15,0	-8,1	69,0	-2,9	-2,1	-23,1
Overige	2.966,9	5,2	146,8	18,9	5,0	0,9	2.948,0

¹ Bijgeschatte resultaten - zie punt 6.2 van de methodologische nota op het einde van het Maandbericht.

1.7 BUITENLANDSE HANDEL VAN BELGIË NAAR AFDELINGEN VAN HET GEHARMONISEERD SYSTEEM: MAANDELIJKSE CIJFERS
VOLGENS HET NATIONAL CONCEPT

(voorlopige cijfers)

		2012						Handelsbalans
		aug.						
		Uitvoer			Invoer			
		Total	Verandering t.o.v. dezelfde periode van het vorige jaar		Totaal	Verandering t.o.v. dezelfde periode van het vorige jaar		
miljoenen euro's ¹	in pct.	miljoenen euro's	miljoenen euro's ¹	in pct.	miljoenen euro's	miljoenen euro's		
Algemeen totaal		18.009,2	1,7	294,1	18.744,7	-5,4	-1.075,4	-735,5
I	Levende dieren en producten van het dierenrijk	539,9	2,9	15,0	461,7	0,1	0,5	78,2
II	Producten van het plantenrijk	472,3	9,7	41,9	741,1	20,5	125,9	-268,8
III	Vetten, oliën, was (dierlijke of plantaardige)	121,3	-6,3	-8,1	149,4	-17,1	-30,8	-28,1
IV	Producten van de voedselindustrie; dranken en tabak	1.074,0	5,7	58,3	827,0	0,9	7,1	247,0
V	Minerale producten	2.655,2	4,2	106,0	4.244,9	-0,7	-30,1	-1.589,7
VI	Producten van de chemische en aanverwante industrieën	3.175,1	-3,0	-98,9	2.500,9	1,1	28,3	674,2
VII	Kunststof en rubber	1.638,3	1,8	29,1	978,7	1,8	17,3	659,6
VIII	Huiden, vellen en leder	54,7	-0,5	-0,3	59,5	-7,9	-5,1	-4,8
IX	Hout en houtskool; kurk en kurkwaren; vlechtwerk	106,9	-5,8	-6,6	160,6	-6,1	-10,5	-53,7
X	Houtpulp; papier en karton; alsmede artikelen daarvan	316,1	-14,9	-55,3	323,4	-20,5	-83,3	-7,3
XI	Textielstoffen en textielwaren	531,0	1,1	5,5	553,1	-16,3	-107,5	-22,1
XII	Schoeisel; hoofddeksels; paraplu's, e.d.	57,9	2,8	1,6	114,9	-4,6	-5,6	-57,0
XIII	Werken van steen, cement; keramische producten; glas	217,9	-1,7	-3,7	188,8	-5,5	-11,1	29,1
XIV	Parels, edelstenen, edele metalen; munten	827,6	-12,1	-113,9	1.155,3	-27,7	-443,2	-327,7
XV	Onedele metalen en werken	1.624,2	-3,7	-62,2	1.401,4	-16,5	-276,4	222,8
XVI	Machines, toestellen, toestellen voor beeld en geluid en electrotechnisch materieel	2.022,4	4,5	87,3	2.378,8	-6,6	-167,8	-356,4
XVII	Vervoermaterieel	1.755,2	16,9	253,1	1.481,7	0,4	6,0	273,5
XVIII	Optische en precisie-instrumenten; fotografie; uurwerken; muziekinstrumenten	378,7	11,4	38,7	455,7	3,4	14,8	-77,0
XIX	Wapens en munitie	28,8	138,0	16,7	8,4	1,2	0,1	20,4
XX	Diverse goederen en producten	220,2	17,4	32,6	322,3	5,5	16,7	-102,1
XXI	Kunstvoorwerpen ²	191,6	-18,2	-42,7	237,2	-33,7	-120,5	-45,6

¹ Bijgeschatte resultaten - zie punt 6.2 van de methodologische nota op het einde van het Maandbericht.

² Omvat onder meer de goederen onder geheimhouding.

1.8 BUITENLANDSE HANDEL VAN BELGIË NAAR AFDELINGEN VAN HET GEHARMONISEERD SYSTEEM: GECUMULEERDE CIJFERS
VOLGENS HET NATIONAL CONCEPT

(voorlopige cijfers)

		2012						Handelsbalans
		aug.						
		Uitvoer			Invoer			
		Totaal	Verandering t.o.v. dezelfde periode van het vorige jaar		Totaal	Verandering t.o.v. dezelfde periode van het vorige jaar		
		miljoenen euro's ¹	in pct.	miljoenen euro's	miljoenen euro's ¹	in pct.	miljoenen euro's	miljoenen euro's
Algemeen totaal		160.461,4	0,3	437,5	163.213,4	-1,1	-1.741,7	-2.752,0
I	Levende dieren en producten van het dierenrijk	4.173,6	1,5	62,7	3.520,5	-0,3	-10,8	653,1
II	Producten van het plantenrijk	3.897,0	3,0	114,9	5.479,9	5,7	293,4	-1.582,9
III	Vetten, oliën, was (dierlijke of plantaardige)	1.033,5	1,9	19,3	1.149,4	-12,7	-166,4	-115,9
IV	Producten van de voedselindustrie; dranken en tabak	8.251,7	5,0	389,7	6.335,3	2,5	155,5	1.916,4
V	Minerale producten	21.169,2	-1,7	-367,8	35.074,5	0,7	236,1	-13.905,3
VI	Producten van de chemische en aanverwante industrieën	26.993,6	0,9	236,5	20.629,2	3,4	683,1	6.364,4
VII	Kunststof en rubber	13.911,6	-1,7	-247,0	8.123,3	-1,7	-142,6	5.788,3
VIII	Huiden, vellen en leder	449,4	3,3	14,4	429,7	-5,6	-25,4	19,7
IX	Hout en houtskool; kurk en kurkwaren; vlechtwerk	1.114,7	-4,9	-57,5	1.410,3	4,6	62,4	-295,6
X	Houtpulp; papier en karton; alsmede artikelen daarvan	2.601,6	-12,7	-377,0	2.761,0	-13,2	-421,6	-159,4
XI	Textielstoffen en textielwaren	4.539,8	-2,4	-111,5	4.263,7	-10,1	-477,2	276,1
XII	Schoeisel; hoofddeksels; paraplu's, e.d.	363,0	10,5	34,5	759,8	-0,2	-1,2	-396,8
XIII	Werken van steen, cement; keramische producten; glas	1.966,8	-4,1	-84,8	1.607,4	-2,4	-39,0	359,4
XIV	Parels, edelstenen, edele metalen; munten	11.816,0	-7,7	-990,7	11.033,3	-6,1	-719,0	782,7
XV	Onedele metalen en werken	15.471,6	-4,8	-787,6	13.386,5	-10,1	-1.508,6	2.085,1
XVI	Machines, toestellen, toestellen voor beeld en geluid en electrotechnisch materieel	17.761,8	4,3	736,9	21.297,4	-1,3	-278,0	-3.535,6
XVII	Vervoermaterieel	17.529,1	8,9	1.433,7	17.016,0	2,9	475,1	513,1
XVIII	Optische en precisie-instrumenten; fotografie; uurwerken; muziekinstrumenten	3.562,5	15,2	470,0	4.053,4	7,3	274,5	-490,9
XIX	Wapens en munitie	227,7	60,1	85,5	76,2	24,5	15,0	151,5
XX	Diverse goederen en producten	1.951,5	14,7	250,4	2.639,3	5,3	133,1	-687,8
XXI	Kunstvoorwerpen ²	1.675,3	-18,8	-387,8	2.167,4	-11,4	-279,7	-492,1

¹ Bijgeschatte resultaten - zie punt 6.2 van de methodologische nota op het einde van het Maandbericht.

² Omvat onder meer de goederen onder geheimhouding.

2. COMMUNAUTAIR CONCEPT

2.1 BUITENLANDSE HANDEL VAN BELGIË: MAANDELIJKS VERLOOP VOLGENS HET COMMUNAUTAIRE CONCEPT

(miljoenen euro)

		Uitvoer			Invoer			Handelsbalans		
		Totaal	Intra-EU ¹	Extra-EU	Totaal	Intra-EU ¹	Extra-EU	Totaal	Intra-EU ¹	Extra-EU
2008	jan.	26.682,9	20.931,1	5.751,9	26.678,0	18.520,6	8.157,4	4,9	2.410,5	-2.405,6
	feb.	27.063,2	21.096,6	5.966,7	25.127,1	18.878,0	6.249,2	1.936,1	2.218,6	-282,5
	maart	27.090,8	21.223,7	5.867,2	26.743,8	19.280,1	7.463,6	347,0	1.943,5	-1.596,5
	april	28.932,4	21.939,1	6.993,3	28.089,8	19.826,3	8.263,5	842,6	2.112,8	-1.270,2
	mei	26.539,5	20.171,4	6.368,1	25.665,2	17.802,0	7.863,2	874,3	2.369,4	-1.495,1
	juni	28.756,4	22.071,6	6.684,8	28.153,2	19.959,7	8.193,6	603,2	2.111,9	-1.508,8
	juli	28.224,1	21.129,9	7.094,2	27.490,2	18.636,8	8.853,5	733,9	2.493,1	-1.759,3
	aug.	23.644,5	18.284,9	5.359,6	24.671,1	16.663,1	8.008,0	-1.026,6	1.621,8	-2.648,4
	sep.	29.361,1	22.406,1	6.955,0	29.073,2	19.954,8	9.118,4	287,9	2.451,3	-2.163,4
	okt.	28.331,3	21.828,8	6.502,5	28.181,5	19.503,9	8.677,6	149,8	2.324,8	-2.175,1
	nov.	23.706,1	18.372,2	5.333,9	24.302,3	17.135,8	7.166,5	-596,2	1.236,3	-1.832,5
	dec.	21.432,1	16.139,8	5.292,2	22.157,5	15.031,6	7.126,0	-725,4	1.108,3	-1.833,7
2009	jan.	20.489,5	16.012,2	4.477,2	20.789,2	13.884,7	6.904,5	-299,7	2.127,5	-2.427,3
	feb.	21.285,9	16.437,3	4.848,5	20.644,0	14.433,1	6.210,9	641,9	2.004,2	-1.362,4
	maart	23.302,4	17.859,3	5.443,1	22.775,2	16.094,6	6.680,5	527,2	1.764,7	-1.237,5
	april	21.395,0	16.208,0	5.187,0	20.118,2	14.245,5	5.872,7	1.276,8	1.962,5	-685,7
	mei	20.435,7	15.250,5	5.185,2	19.388,9	13.511,4	5.877,5	1.046,8	1.739,1	-692,3
	juni	23.348,0	17.545,7	5.802,3	21.591,9	15.511,6	6.080,3	1.756,1	2.034,1	-278,0
	juli	22.490,2	16.625,1	5.865,1	20.415,7	14.404,2	6.011,5	2.074,5	2.221,0	-146,4
	aug.	19.137,7	14.647,9	4.489,8	18.737,8	13.039,7	5.698,1	399,9	1.608,2	-1.208,4
	sep.	24.472,1	18.353,4	6.118,7	22.928,4	16.439,5	6.489,0	1.543,7	1.913,9	-370,3
	okt.	23.803,1	18.399,1	5.404,0	23.051,9	16.349,2	6.702,7	751,2	2.049,8	-1.298,7
	nov.	23.238,5	17.349,9	5.888,6	21.564,5	15.245,5	6.319,0	1.674,0	2.104,3	-430,4
	dec.	22.837,2	16.416,1	6.421,1	22.362,3	15.772,4	6.590,0	474,9	643,8	-168,9
2010	jan.	22.294,6	16.462,6	5.832,0	21.459,3	14.781,6	6.677,8	835,3	1.681,0	-845,8
	feb.	23.389,6	17.115,6	6.274,0	21.928,5	15.721,4	6.207,1	1.461,1	1.394,2	66,8
	maart	28.198,0	20.393,1	7.804,9	26.201,0	18.318,6	7.882,4	1.997,0	2.074,5	-77,5
	april	25.284,5	18.445,6	6.838,9	24.115,6	16.833,5	7.282,1	1.168,9	1.612,1	-443,2
	mei	24.394,7	17.869,0	6.525,7	23.395,6	15.880,8	7.514,8	999,1	1.988,2	-989,1
	juni	28.092,3	20.302,3	7.790,0	26.139,5	18.054,4	8.085,1	1.952,8	2.247,9	-295,1
	juli	25.408,5	17.912,6	7.495,9	23.934,2	16.221,8	7.712,4	1.474,3	1.690,8	-216,6
	aug.	23.663,7	17.020,8	6.642,9	23.225,3	15.433,3	7.792,0	438,4	1.587,5	-1.149,1
	sep.	27.907,0	20.545,2	7.361,8	26.191,1	18.056,3	8.134,9	1.715,9	2.489,0	-773,0
	okt.	27.480,5	19.902,8	7.577,7	26.265,1	18.117,8	8.147,3	1.215,4	1.785,0	-569,6
	nov.	27.027,6	20.012,8	7.014,8	26.738,9	18.279,9	8.459,0	288,7	1.732,9	-1.444,2
	dec.	24.791,6	18.416,9	6.374,7	25.499,3	18.213,7	7.285,6	-707,7	203,3	-911,0
2011	jan.	26.860,2	19.633,0	7.227,2	26.985,1	17.841,7	9.143,4	-124,9	1.791,3	-1.916,2
	feb.	28.085,5	20.149,9	7.935,5	27.300,6	18.957,1	8.343,4	784,9	1.192,8	-407,9
	maart	32.279,3	23.439,8	8.839,5	31.253,3	21.383,7	9.869,7	1.026,0	2.056,1	-1.030,1
	april	27.652,0	19.935,8	7.716,2	26.808,0	18.192,6	8.615,4	844,0	1.743,2	-899,2
	mei	30.303,1	22.021,6	8.281,5	29.870,4	20.111,3	9.759,1	432,7	1.910,2	-1.477,5
	juni	29.425,2	21.605,1	7.820,1	28.533,1	19.654,5	8.878,5	892,1	1.950,6	-1.058,5
	juli	27.486,5	19.345,1	8.141,4	25.913,7	17.384,2	8.529,4	1.572,8	1.960,9	-388,1
	aug.	26.662,0	19.233,1	7.429,0	26.921,3	17.685,5	9.235,8	-259,3	1.547,5	-1.806,8
	sep.	29.367,0	21.784,1	7.582,9	28.565,1	19.838,1	8.727,0	801,9	1.946,1	-1.144,2
	okt.	28.747,0	20.434,0	8.313,0	27.383,8	18.414,7	8.969,1	1.363,2	2.019,2	-656,1
	nov.	28.775,6	20.393,6	8.382,0	28.586,1	19.594,6	8.991,5	189,5	799,0	-609,5
	dec.	26.620,1	18.201,1	8.418,9	27.099,9	18.642,7	8.457,2	-479,8	-441,6	-38,3
2012	jan. v	27.322,1	19.465,7	7.856,4	27.368,1	18.623,6	8.744,5	-46,0	842,2	-888,1
	feb. v	29.623,0	20.628,5	8.994,5	28.579,1	19.503,1	9.076,0	1.043,9	1.125,4	-81,6
	maart v	32.752,9	22.842,2	9.910,7	31.502,3	21.617,2	9.885,1	1.250,6	1.225,0	25,5
	april v	28.866,3	19.969,7	8.896,6	27.524,1	18.683,3	8.840,8	1.342,2	1.286,5	55,7
	mei v	29.642,2	20.718,4	8.923,8	28.633,7	19.080,4	9.553,3	1.008,5	1.638,1	-629,5
	juni v	29.844,1	20.542,8	9.301,3	27.975,4	19.082,6	8.892,8	1.868,7	1.460,2	408,4
	juli v	29.015,5	19.867,9	9.147,6	27.393,6	18.039,9	9.353,7	1.621,9	1.827,9	-206,1
	aug. v	26.917,0	19.141,5	7.775,5	26.226,3	17.259,8	8.966,5	690,7	1.881,6	-1.191,0

¹ Bijgeschatte resultaten - zie punt 6.2 van de methodologische nota op het einde van het Maandbericht.

2.2 BUITENLANDSE HANDEL VAN BELGIË: GECUMULEERD VERLOOP VOLGENS HET COMMUNAUTAIRE CONCEPT

(miljoenen euro)

		Uitvoer			Invoer			Handelsbalans		
		Totaal	Intra-EU ¹	Extra-EU	Totaal	Intra-EU ¹	Extra-EU	Totaal	Intra-EU ¹	Extra-EU
2008	jan.	26.682,9	20.931,1	5.751,9	26.678,0	18.520,6	8.157,4	4,9	2.410,5	-2.405,6
	jan.-feb.	53.746,2	42.027,7	11.718,6	51.805,1	37.398,6	14.406,6	1.941,0	4.629,1	-2.688,1
	jan.-maart	80.837,0	63.251,4	17.585,8	78.548,9	56.678,7	21.870,2	2.288,0	6.572,6	-4.284,6
	jan.-april	109.769,4	85.190,5	24.579,1	106.638,7	76.505,0	30.133,7	3.130,6	8.685,4	-5.554,8
	jan.-mei	136.308,9	105.361,9	30.947,2	132.303,9	94.307,0	37.996,9	4.004,9	11.054,8	-7.049,9
	jan.-juni	165.065,3	127.433,5	37.632,0	160.457,1	114.266,7	46.190,5	4.608,1	13.166,7	-8.558,7
	jan.-juli	193.289,4	148.563,4	44.726,2	187.947,4	132.903,5	55.044,0	5.342,0	15.659,8	-10.318,0
	jan.-aug.	216.933,8	166.848,3	50.085,8	212.618,4	149.566,6	63.052,0	4.315,4	17.281,6	-12.966,4
	jan.-sep.	246.294,9	189.254,4	57.040,8	241.691,6	169.521,4	72.170,4	4.603,3	19.732,9	-15.129,8
	jan.-okt.	274.626,2	211.083,2	63.543,3	269.873,1	189.025,3	80.848,0	4.753,1	22.057,7	-17.304,9
	jan.-nov.	298.332,3	229.455,4	68.877,2	294.175,4	206.161,1	88.014,5	4.156,9	23.294,0	-19.137,4
	jan.-dec.	319.764,4	245.595,2	74.169,4	316.332,9	221.192,7	95.140,5	3.431,5	24.402,3	-20.971,1
2009	jan.	20.489,5	16.012,2	4.477,2	20.789,2	13.884,7	6.904,5	-299,7	2.127,5	-2.427,3
	jan.-feb.	41.775,3	32.449,5	9.325,7	41.433,2	28.317,8	13.115,4	342,2	4.131,7	-3.789,7
	jan.-maart	65.077,7	50.308,8	14.768,8	64.208,4	44.412,4	19.795,9	869,4	5.896,4	-5.027,2
	jan.-april	86.472,7	66.516,8	19.955,8	84.326,6	58.657,9	25.668,6	2.146,2	7.858,9	-5.712,9
	jan.-mei	106.908,5	81.767,3	25.141,0	103.715,4	72.169,3	31.546,1	3.193,0	9.598,0	-6.405,2
	jan.-juni	130.256,4	99.313,0	30.943,3	125.307,3	87.680,9	37.626,4	4.949,1	11.632,1	-6.683,2
	jan.-juli	152.746,7	115.938,1	36.808,4	145.723,0	102.085,1	43.637,9	7.023,6	13.853,1	-6.829,6
	jan.-aug.	171.884,3	130.586,0	41.298,2	164.460,8	115.124,8	49.336,0	7.423,5	15.461,3	-8.038,0
	jan.-sep.	196.356,4	148.939,4	47.416,9	187.389,3	131.564,3	55.825,0	8.967,2	17.375,2	-8.408,3
	jan.-okt.	220.159,5	167.338,5	52.820,9	210.441,2	147.913,5	62.527,7	9.718,4	19.425,0	-9.707,0
	jan.-nov.	243.398,0	184.688,4	58.709,5	232.005,7	163.159,0	68.846,7	11.392,4	21.529,3	-10.137,4
	jan.-dec.	266.235,2	201.104,5	65.130,6	254.368,1	178.931,4	75.436,7	11.867,3	22.173,1	-10.306,3
2010	jan.	22.294,6	16.462,6	5.832,0	21.459,3	14.781,6	6.677,8	835,3	1.681,0	-845,8
	jan.-feb.	45.684,2	33.578,2	12.106,0	43.387,8	30.503,0	12.884,9	2.296,4	3.075,2	-779,0
	jan.-maart	73.882,2	53.971,3	19.910,9	69.588,8	48.821,6	20.767,3	4.293,4	5.149,7	-856,5
	jan.-april	99.166,7	72.416,9	26.749,8	93.704,4	65.655,1	28.049,4	5.462,3	6.761,8	-1.299,7
	jan.-mei	123.561,4	90.285,9	33.275,5	117.100,0	81.535,9	35.564,2	6.461,4	8.750,0	-2.288,8
	jan.-juni	151.653,7	110.588,2	41.065,5	143.239,5	99.590,3	43.649,3	8.414,2	10.997,9	-2.583,9
	jan.-juli	177.062,1	128.500,8	48.561,4	167.173,7	115.812,1	51.361,7	9.888,5	12.688,7	-2.800,5
	jan.-aug.	200.725,8	145.521,6	55.204,3	190.399,0	131.245,4	59.153,7	10.326,9	14.276,2	-3.949,6
	jan.-sep.	228.632,9	166.066,8	62.566,1	216.590,2	149.301,7	67.288,6	12.042,8	16.765,2	-4.722,6
	jan.-okt.	256.113,4	185.969,6	70.143,8	242.855,3	167.419,5	75.435,9	13.258,2	18.550,2	-5.292,2
	jan.-nov.	283.141,0	205.982,4	77.158,6	269.594,1	185.699,4	83.894,9	13.546,9	20.283,1	-6.736,4
	jan.-dec.	307.932,6	224.399,3	83.533,3	295.093,4	203.913,1	91.180,5	12.839,2	20.486,4	-7.647,4
2011	jan.	26.860,2	19.633,0	7.227,2	26.985,1	17.841,7	9.143,4	-124,9	1.791,3	-1.916,2
	jan.-feb.	54.945,6	39.782,9	15.162,7	54.285,7	36.798,8	17.486,8	660,0	2.984,1	-2.324,1
	jan.-maart	87.224,9	63.222,7	24.002,2	85.539,0	58.182,5	27.356,5	1.686,0	5.040,2	-3.354,2
	jan.-april	114.877,0	83.158,5	31.718,4	112.347,0	76.375,1	35.971,9	2.530,0	6.783,4	-4.253,4
	jan.-mei	145.180,1	105.180,1	39.999,9	142.217,4	96.486,4	45.731,0	2.962,7	8.693,6	-5.730,9
	jan.-juni	174.605,2	126.785,2	47.820,0	170.750,4	116.140,9	54.609,5	3.854,8	10.644,2	-6.789,4
	jan.-juli	202.091,7	146.130,3	55.961,4	196.664,1	133.525,1	63.138,9	5.427,6	12.605,1	-7.177,5
	jan.-aug.	228.753,8	165.363,4	63.390,4	223.585,4	151.210,6	72.374,7	5.168,3	14.152,6	-8.984,3
	jan.-sep.	258.120,8	187.147,5	70.973,3	252.150,5	171.048,7	81.101,7	5.970,2	16.098,7	-10.128,5
	jan.-okt.	286.867,8	207.581,5	79.286,3	279.534,3	189.463,4	90.070,8	7.333,4	18.117,9	-10.784,6
	jan.-nov.	315.643,3	227.975,1	87.668,3	308.120,4	209.058,0	99.062,3	7.522,9	18.916,9	-11.394,1
	jan.-dec.	342.263,4	246.176,2	96.087,2	335.220,3	227.700,7	107.519,5	7.043,1	18.475,3	-11.432,4
2012	jan. v	27.322,1	19.465,7	7.856,4	27.368,1	18.623,6	8.744,5	-46,0	842,2	-888,1
	jan.-feb. v	56.945,1	40.094,2	16.850,9	55.947,2	38.126,7	17.820,5	997,9	1.967,6	-969,7
	jan.-maart v	89.698,0	62.936,4	26.761,6	87.449,5	59.743,9	27.705,6	2.248,5	3.192,6	-944,2
	jan.-april v	118.564,3	82.906,1	35.658,2	114.973,6	78.427,2	36.546,4	3.590,7	4.479,1	-888,5
	jan.-mei v	148.206,5	103.624,5	44.582,0	143.607,3	97.507,6	46.099,7	4.599,2	6.117,2	-1.518,0
	jan.-juni v	178.050,5	124.167,3	53.883,3	171.582,7	116.590,2	54.992,5	6.467,9	7.577,4	-1.109,6
	jan.-juli v	207.066,0	144.035,2	63.030,9	198.976,3	134.630,1	64.346,2	8.089,8	9.405,3	-1.315,7
	jan.-aug. v	233.983,0	163.176,7	70.806,4	225.202,7	151.889,9	73.312,7	8.780,5	11.286,9	-2.506,7

¹ Bijgeschatte resultaten - zie punt 6.2 van de methodologische nota op het einde van het Maandbericht.

Methodologische nota

1. Basis

1.1 Publicaties

De Nationale Bank van België (NBB) publiceert, voor rekening van het Instituut voor de Nationale Rekeningen (INR), de statistieken van de buitenlandse handel van België, in de vorm van:

- een persbericht en een Maandbericht, die snel een synthetisch beeld geven van de meest recente ontwikkelingen;
- een Gewestelijk kwartaalbericht met de spreiding over de gewesten van de uitvoer en de invoer.

1.2 Communautaire grondslag

Deze statistieken worden opgesteld krachtens:

Basisverordening Intrastat

- Verordening (EEG) nr. 638/2004 van het Europees Parlement en de Raad van 31 maart 2004 betreffende de communautaire statistieken van het goederenverkeer tussen lidstaten en houdende intrekking van verordening (EEG) nr. 3330/91 van de Raad (PB L 102, 07-04-2004)

gewijzigd bij:

- Verordening (EG) nr. 222/2009 van het Europees Parlement en de Raad van 11 maart 2009 tot wijziging van verordening (EG) nr. 638/2004 betreffende de communautaire statistieken van het goederenverkeer tussen de lidstaten (PB L 87, 31-03-2009)

Uitvoeringsverordening Intrastat

- Verordening (EEG) nr. 1982/2004 van de Commissie van 18 november 2004 tot uitvoering van verordening (EG) nr. 638/2004 van het Europees Parlement en de Raad betreffende de communautaire statistieken van het goederenverkeer tussen de lidstaten en tot intrekking van de verordeningen (EG) nr. 1901/2000 en (EEG) nr. 3590/92 (PB L 343, 19-11-2004)

gewijzigd bij:

- Verordening (EG) nr. 1915/2005 van de Commissie van 24 november 2005 tot wijziging van verordening (EG) nr. 1982/2004 wat de vereenvoudiging van de registratie van de hoeveelheid en de specifieke bepalingen voor bijzondere goederenbewegingen betreft (PB L 307, 24-11-2005)

Basisverordening Extrastat

- Verordening (EG) nr. 1172/95 van de Raad van 22 mei 1995 betreffende de statistieken van het goederenverkeer van de Gemeenschap en haar lidstaten met derde landen (PB L 118, 25-05-1995)

Uitvoeringsverordening Extrastat

- Verordening (EG) nr. 1917/2000 van de Commissie van 7 september 2000 tot vaststelling van bepalingen ter uitvoering van verordening (EG) nr. 1172/95 van de Raad wat de statistiek van de buitenlandse handel betreft (PB L 229, 09-09-2000)

gewijzigd bij:

- Verordening (EG) nr. 179/2005 van de Commissie van 2 februari 2005 tot wijziging van verordening (EG) nr. 1917/2000 wat betreft de indiening van gegevens bij de Commissie (PB L 30, 03-02-2005)
- Verordening (EG) nr. 1949/2005 van de Commissie van 28 november 2005 tot wijziging van Verordening (EG) nr. 1917/2000 wat bijzondere goederenbewegingen en de uitsluiting van goederenverkeer in verband met reparaties betreft (PB L 312, 29-11-2005)

1.3 Nationale wettelijke grondslag

Deze statistieken steunen ook op:

Algemene Statistische Wetgeving

- Wet van 4 juli 1962 betreffende de Openbare statistiek (B.S. 20-07-1962)

gewijzigd bij:

- Wet van 1 augustus 1985 (B.S. 06-08-1985)
- Wet van 21 december 1994 (B.S. 23-12-1994)
- Wet van 2 januari 2001 (B.S. 03-01-2001 - 2^e uitgave)
- Wet van 8 augustus 2002 (B.S. 29-08-2002)
- Wet van 22 maart 2006 (B.S. 24-04-2006 - 02-05-2006 errata)
- Wet van 22 december 2008 (B.S. 29-12-2008)
- Wet van 26 juni 2000 betreffende de invoering van de euro in de wetgeving die betrekking heeft op aangelegenheden als bedoeld in art. 78 van de Grondwet (B.S. 29-07-2000)
- Koninklijk besluit van 10 september 2009 betreffende de termijn en de modaliteiten van betaling van de administratieve geldboeten in uitvoering van art. 21 octies van de wet van 4 juli 1962 betreffende de openbare statistiek (B.S. 18-09-2009)

Specifieke wetgeving inzake Intrastat

- Koninklijk besluit van 9 januari 2005 waarbij een maandelijkse statistiek van het goederenverkeer tussen België en de andere lidstaten van de Europese Unie wordt voorgeschreven (B.S. 26-01-2005)

gewijzigd bij :

- Koninklijk besluit van 11 januari 2006 (pdf) (B.S. 30-01-2006)
- Koninklijk besluit van 8 februari 1995 waarbij bepaalde personeelsleden aangewezen worden om overtredingen op te sporen en vast te stellen die verband houden met de statistieken bedoeld in artikel 108, f, van de wet van 21 december 1994 houdende sociale en diverse bepalingen (B.S. 14-03-1995)

gewijzigd bij :

- Koninklijk besluit van 26 december 1998 (B.S. 10-02-1999)

2. Stelsel van het goederenverkeer

2.1 Handel volgens het nationale concept

Met onder meer het oog op de coherentie tussen, enerzijds, de cijfers van de buitenlandse handel en, anderzijds, de cijfers van de betalingsbalans en van de nationale rekeningen, wordt het merendeel van de statistieken van de buitenlandse handel volgens het nationale concept berekend. Dat concept wijkt op verschillende vlakken af van het communautaire concept (zie 2.2). Eén van de belangrijkste verschilpunten bestaat erin dat in de gegevens volgens het nationale concept geen rekening wordt gehouden met de in- en uitvoertransacties van niet-ingezetenen die in België BTW-plichtig zijn en waarbij geen ingezetenen betrokken zijn. Ook zendingen gevolgd door terugzendingen worden niet in aanmerking genomen. Voor meer informatie verwijzen we naar het artikel bij het Maandbericht 2009-11, verkrijgbaar op aanvraag via email naar publication.foreigntrade@nbb.be.

2.2 Handel volgens het communautaire concept

De volgens het communautaire concept gepresenteerde resultaten zijn vergelijkbaar met de publicaties uitgebracht door de Europese Unie.

De extracommunautaire uitvoer en intracommunautaire verzendingen omvatten alle goederen die België verlaten met definitieve bestemming, met inbegrip van de voor consumptie bestemde goederen die tevoren in het vrije verkeer gebracht werden en daarna verzonden worden naar een andere lidstaat; voorts worden ook alle goederen met betrekking tot het actieve en passieve veredelingsverkeer (tijdelijke uitvoer en wederuitvoer) in aanmerking genomen.

De extracommunautaire invoer en intracommunautaire aankomsten omvatten alle voor consumptie bestemde goederen die België binnenkomen alsook die welke alleen in het vrije verkeer gebracht worden; voorts worden ook alle goederen met betrekking tot het actieve en passieve veredelingsverkeer (tijdelijke invoer en wederinvoer) met inbegrip van de uitslag uit entrepot voor invoer (maar uitgezonderd de inslag in entrepot) in aanmerking genomen.

3. Kwantitatieve gegevens

De resultaten worden verzameld en uitgewerkt in waarde en hoeveelheid (hetzij in nettomassa, hetzij in aanvullende eenheid, naargelang het soort product). Al de publicaties bevatten resultaten in waarde, uitgedrukt in euro's (duizenden of miljoenen).

3.1 Waarde van de goederen

De statistiekwaarde is de waarde aan de Belgische grens. Die waarde omvat zowel bij invoer als bij uitvoer, de prijs af-fabriek van de koopwaar, verhoogd met de kosten voor vervoer en verzekering tot aan de Belgische grens, maar zonder taksen en subsidies. Bij de uitvoer betreft het derhalve de FOB-prijs, zonder de vervoer- en verzekeringskosten verbonden aan het buitenlandse traject, terwijl het bij de invoer om een CIF-prijs gaat, die de vervoer- en verzekeringskosten in het buitenland moet omvatten.

Sedert 1998 evenwel, wordt voor de resultaten van de intracommunautaire handel de gefactureerde waarde tussen handelspartners in de verschillende lidstaten als representatief voor de statistiekwaarde beschouwd, zonder aanvullende correcties uit hoofde van vervoer- en verzekeringskosten over het traject in het binnenland of in het buitenland.

Wat bewegingen na veredeling betreft, bevat de aan te geven waarde ook de kosten van veredeling, bovenop de intrinsieke waarde van de goederen zelf. Bewegingen vóór veredeling

worden aangegeven met enkel de intrinsieke waarde van de goederen. Sinds 2005 wordt voor herstelling enkel de beweging na herstelling aangegeven, en enkel met de waarde van de herstelling.

3.2 Massa

De nettomassa is de massa van de koopwaar, uitgedrukt in kilogram, die overeenstemt met het eigen gewicht van de goederen zonder dat van de verpakkingen. Deze massa wordt gebruikt bij de berekening van de indexen (zie punt 6.3).

3.3 Aanvullende eenheden

Voor sommige goederen is een aanvullende eenheid voorgeschreven die een betere maatstaf is van de verhandelde hoeveelheid: het aantal stuks, het aantal paar, de vierkante of kubieke meter, enz. Deze aanvullende eenheden vervangen de massa voor de berekening van de indexcijfers van de eenheidswaarden voor bepaalde producten (zie punt 6.3).

In het «Jaarboek» van de buitenlandse handel - dat beschikbaar is op het internet (www.belgostat.be) - worden voor alle product- en landcombinaties (ongeveer 10 000 producten voor een 200-tal landen) niet alleen de waarden gegeven maar ook het volume uitgedrukt in aanvullende eenheden of in kilogram (indien er geen aanvullende eenheden voorhanden zijn). Deze cijfers zijn enkel beschikbaar volgens het communautaire concept. Gegevens volgens het nationale concept zijn minder gedetailleerd.

4. Kwalitatieve gegevens

4.1 Indeling van de goederen

De goederen worden ingedeeld volgens verschillende classificatiesystemen. Het Maandbericht gebruikt het Geharmoniseerd Systeem terwijl het Kwartaalbericht en het internet de resultaten ook volgens andere classificatieschema's ordenen.

4.1.1 Geharmoniseerd Systeem (GS) / Gecombineerde Nomenclatuur (GN)

Het Geharmoniseerd Systeem inzake de omschrijving en codering van goederen in 6 cijfers werd ontwikkeld door de Werelddouane-organisatie. Het Bureau voor de Statistiek van de Europese Unie (EUROSTAT) heeft dat systeem uitgebreid tot de Gecombineerde Nomenclatuur in 8 cijfers.

Het Maandbericht vermeldt het eerste niveau, nl. de 21 afdelingen, het Kwartaalbericht het eerste en het tweede niveau, nl. de 21 afdelingen en de 98 hoofdstukken GS/GN. Het via internet beschikbare Jaarboek geeft alle significante onderverdelingen van de Gecombineerde Nomenclatuur (GN8).

De jaarlijkse internetpublicatie ten behoeve van de aangevers van de Goederennaamlijst INTRASTAT, met de beschrijving van alle GN-onderverdelingen, is ook beschikbaar voor de gebruikers van de statistieken.

4.1.2 Classificatie in Grote Economische Categorieën (CGEC)

De CGEC is een macro-economische synthese van de SITC, die de nadruk legt op het economische gebruik van de producten. Het Kwartaalbericht bespreekt de grote productgroepen van de CGEC.

Gegevens volgens andere nomenclaturen zijn beschikbaar op aanvraag of via het internet <http://www.belgostat.be>.

4.2 Partnerland

Voor de extracommunautaire handel (met niet EU-landen), is het partnerland bij invoer altijd het land van oorsprong, behalve wanneer dat een EU-lidstaat is; in dat geval wordt het land van herkomst in aanmerking genomen. Voor de intracommunautaire handel (met EU-lidstaten) is het partnerland altijd het land van herkomst. Bij intra- en extracommunautaire uitvoer is enkel het land van bestemming op het ogenblik van de verzending bekend. Voor bepaalde gevallen van oorsprong of bestemming gelden begrippen die van toepassing zijn bij de douane, zoals «hoge zee», «scheepsbevoorrading» en «bunkering».

Het Maandbericht en het Kwartaalbericht vermelden alle werelddelen en de belangrijkste handelspartners.

Het via internet beschikbare Jaarboek bevat de volledige lijst van alle landen.

5. Bronnen

5.1 Extracommunautaire handel

De handel met derde landen, de zogeheten extracommunautaire handel, wordt waargenomen op grond van douanedocumenten (Extrastat-stelsel).

5.2 Intracommunautaire handel

De handel met EU-lidstaten, de zogeheten intracommunautaire handel, wordt waargenomen aan de hand van het Intrastat-stelsel, waaraan ruim 17 000 Belgische ondernemingen rechtstreeks rapporteren. Het betreft de ondernemingen die op jaarbasis meer dan 1 000 000 euroverzendingen en /of meer dan 400 000 euro aankomsten met EU-lidstaten laten optekenen. De EU-totalen zijn sinds januari 2008 de 27 lidstaten min België. Op die datum werden ook de historische totalen herberekend.

6. Wijze van opstelling van de resultaten

6.1 Ramingen, voorlopige en definitieve cijfers

In het Maandbericht wordt zes weken na het einde van de maand een snelle raming van het totaal van de intra- en extracommunautaire stromen gepubliceerd. De eerste raming wordt de daaropvolgende maand vervangen door een eerste, voorlopige versie van de gedetailleerde maandresultaten. Deze voorlopige resultaten worden gedurende tenminste 6 maanden gehandhaafd. Na die periode worden de cijfers opnieuw berekend en worden de verbeteringen en late antwoorden verwerkt in de resultaten van de betrokken maand alsook in de gecumuleerde resultaten. De resultaten worden dan als definitief beschouwd, behalve wanneer nadien nog grote fouten worden ontdekt, of wanneer er zich methodologische wijzigingen voordoen.

6.2 Bijschatting van de intracommunautaire handel

Alle resultaten over de handel met de lidstaten worden bijgeschat volgens de zogeheten «constante staal» methode. De resultaten van de ondernemingen die voor de betrokken statistiekmaand geantwoord hebben, worden vergeleken met de cijfers van de overeenstemmende maand van het voorgaande jaar. Het veranderingspercentage volgens het constante staal wordt toegepast op de volledige resultaten van de betreffende maand van het vorige jaar. Die resultaten worden vervolgens opgehoogd met behulp van een coëfficiënt, om de systematische onderschatting te voorkomen die in het verleden werd opgetekend. Voor meer

informatie verwijzen we naar het artikel bij het Maandbericht 2010-09, verkrijgbaar op aanvraag via email naar publication.foreigntrade@nbb.be.

Bij het opstellen van de gereviseerde en definitieve cijfers wordt een schatting gemaakt op basis van de gegevens van de BTW, zowel voor de laattijdige aangiften als voor de handel van de ondernemingen die zich onder de Intrastat-drempel bevinden.

6.3 Indexcijfers van de buitenlandse handel volgens nationaal concept (basis 2000 = 100)

Het indexcijfer van de eenheidswaarden, berekend aan de hand van de formule van Fisher, steunt op de waargenomen prijzen van elke productcode van de GN8 (zonder rekening te houden met de terugzendingen), per eenheid van massa of per aanvullende eenheid; een filter elimineert te kleine vertrekwaarden en extreme variaties. Voor de niet-industriële diamant worden de door de Hoge Raad voor de Diamant vastgestelde prijzen genomen.

Het indexcijfer van de waarden steunt op de bijgeschatte gegevens per productcode van de GN8.

Het indexcijfer van de hoeveelheden is het resultaat van de deling van het indexcijfer van de waarden door het indexcijfer van de eenheidswaarden.

6.4 Gewestelijke spreiding van de uitvoer en de invoer

België is een federale staat die in drie gewesten is verdeeld: het Vlaamse Gewest, het Waalse Gewest en het Brusselse Hoofdstedelijke Gewest. De kwartaalpublicatie voorziet in de behoefte aan statistische informatie van de deelgebieden, waaraan bepaalde economische bevoegdheden zijn toegekend, zoals de bevordering van de uitvoer.

Voor de door Eurostat ontwikkelde toepassing van de Nomenclatuur van territoriale eenheden voor de statistiek (NUTS) stemt deze verdeling in gewesten overeen met het eerste niveau (NUTS 1).

De verdeling van de buitenlandse handel over de gewesten gebeurt op basis van de aangiften van de bedrijven. Per handelstransactie moeten bedrijven aangeven vanuit welk gewest de uitgevoerde goederen oorspronkelijk zijn vertrokken en voor welk gewest de ingevoerde goederen uiteindelijk zijn bestemd. Voor meer informatie hierover verwijzen we naar het begeleidende artikel in het kwartaalbericht - bijzonder nummer voor de periode 2002-2003.

6.5 Vertrouwelijkheid

Bepaalde resultaten op detailniveau worden gecamoufleerd. Indien het grootste deel of het geheel van de in- of uitvoer van een bepaald product vanuit of naar een bepaald land wordt gerealiseerd door 1 of 2 bedrijven, dan kunnen deze bedrijven een aanvraag voor vertrouwelijkheid indienen. Indien de handel voor een combinatie product-land voor meer dan 80 pct. wordt gerealiseerd door 1 of 2 bedrijven, dan wordt die handel niet onder de juiste product- of landcode maar onder een restcode gepubliceerd.

7. Bibliografische referenties

«Nieuwe bijschattingen van de statistieken van de buitenlandse handel van België», Maandbericht van de statistieken van de Buitenlandse Handel van de BLEU, 1995 - definitieve cijfers, INR, Brussel, oktober 1997, blz. 6-14.

«Overgangstabel van de BLEU-resultaten volgens de nationale definitie naar de Belgische resultaten volgens de communautaire definitie». Maandbericht van de statistieken van de buitenlandse handel van België, 1998-01, INR, Brussel, april 1998, blz. 5-6.

«Wijzigingen in hoofdstuk 8: De statistieken van de buitenlandse handel», Statistisch tijdschrift van de Nationale Bank van België, 1998-II, blz. 12-20.

«Nieuwe indexcijfers van de buitenlandse handel», Maandbericht van de statistieken van de buitenlandse handel van België, 1998-04, INR, Brussel, juli 1998, blz. 5-8.

«De statistiek van de buitenlandse handel volgens het nationale concept», Maandbericht van de statistieken van de buitenlandse handel van België, 2009-11, INR, Brussel, februari 2010.

«Correctie in de cijfers voor de in- en uitvoer van diamant», Maandbericht van de statistieken van de buitenlandse handel van België, 2003-01, INR, Brussel, april 2002.

«Nieuwe gewestelijke statistieken van de buitenlandse handel», Kwartaalbericht van de statistieken van de buitenlandse handel, bijzonder nummer voor de periode 2002-2003, INR, Brussel, mei 2004.

«Breuken in de statistische reeksen over de buitenlandse handel vanaf januari 2005», Maandbericht van de statistieken van de buitenlandse handel van België, 2005-01, INR, Brussel, april 2005.

8. Verspreiding

8.1 Methodologische informatie

Meer uitgebreide methodologische informatie over de inhoud en de bewerkingswijze van de statistische resultaten werd gepubliceerd in sommige afleveringen van onze tijdschriften. De bibliografische referenties zijn opgenomen in de voetnoten onder de gepubliceerde tabellen en staan vermeld op de voorgaande pagina. Die artikels zijn beschikbaar. Een volledige brochure met methodologische toelichting is in voorbereiding.

De personen die dergelijke inlichtingen wensen te krijgen, kunnen terecht bij de Nationale Bank van België, dienst Externe statistieken, de Berlaimontlaan 14, 1000 Brussel, tel. +32 2 221 48 34, fax +32 2 221 30 30.

8.2 Abonnementen op onze tijdschriften

De dienst Externe statistieken publiceert twee tijdschriften met de volgende kenmerken:

- Maandbericht "Statistieken van de buitenlandse handel" (België); 12 nummers per jaar; ISSN 1372-8962 (Nederlands), ISSN 1372-8954 (Frans);
- Kwartaalbericht "Statistieken van de buitenlandse handel" (België), 4 nummers per jaar; ISSN 1372-8989 (Nederlands), ISSN 1372-8970 (Frans).

Deze tijdschriften kunt u via de website gratis online raadplegen en downloaden

(<http://www.nbb.be/pub/stats/stats.htm?l=nl&tab=Publications>).

U kan eveneens via de rubriek "e-service" gratis een e-mail abonnement nemen op deze statistische publicaties. Deze worden u dan automatisch op hun publicatiedatum via e-mail toegezonden.

Een papieren versie van het kwartaalbericht kan u tegen betaling bestellen via de rubriek "Print-on-demand".

De gedetailleerde reeksen van de Buitenlandse Handel staan ook op de internet-website

(<http://www.nbb.be/belgostat/DataAccesLinker?Lang=N&Code=buithand>)

8.3 Abonnementen op gedetailleerde resultaten

De levering van meer gedetailleerde resultaten van de Buitenlandse Handel «op maat» is mogelijk in de vorm van een abonnement. De verspreiding gebeurt door het Agentschap voor de Buitenlandse Handel (ABH), dienst Statistiek, Montoyerstraat 3, 1000 Brussel, tel. +32 2 206 35 64/65, fax +32 2 203 18 12.

Voor meer inlichtingen kunt u ook terecht bij de Nationale Bank van België, dienst Externe statistieken, de Berlaimontlaan 14, 1000 Brussel, tel. +32 2 221 44 79, fax +32 2 221 30 30, publication.foreigntrade@nbb.be.

De verspreiding van de vervoersstatistieken valt onder de bevoegdheid van het Nationaal Instituut voor de Statistiek, Leuvenseweg 44, 1000 Brussel, tel. +32 2 548 62 11, fax +32 2 548 62 62.

Algemene opmerkingen

In een aantal tabellen zijn de totalen, ten gevolge van afrondingen, niet steeds gelijk aan de som van de rubrieken.

De website van de Nationale Bank van België (<http://www.nbb.be/app/cal/N/calthema.htm>) bevat de publicatiekalender van de belangrijkste economische statistieken opgesteld door de Bank en het INR.

In uitvoering van de SDDS-verplichting (IMF's Special Data Dissemination Standard) zijn ook alle statistieken die deel uitmaken van de SDDS in de kalender opgenomen. Publicatiedata zijn overgenomen van de instelling die de statistiek opstelt; sommige onder hen publiceren via hun eigen verspreidingskanalen ruimere kalenders over hun statistieken dan die vermeld op de website van de Bank.

Conventionele tekens

r	ramingen
v	voorlopig resultaat
-	het gegeven bestaat niet of heeft geen zin
n.	niet beschikbaar
p.m.	pro memorie
0 of 0,0	nul of minder dan de helft van de laatst in aanmerking genomen eenheid

Lijst van afkortingen

ABH	Agentschap voor Buitenlandse Handel
BLEU	Belgisch-Luxemburgse Economische Unie
BS	Belgisch Staatsblad
BTW	Belasting over de toegevoegde waarde
CGEC	Classificatie in de grote economische categorieën
CIF	Cost, insurance, freight
EC	Europese commissie
EEG	Europese Economische Gemeenschap
EG	Europese Gemeenschap
EU	Europese Unie
EUR	Euro
EUROSTAT	Statistische bureau van de Europese Unie
FOB	Free on board
GN	Gecombineerde Nomenclatuur
GS	Geharmoniseerd Systeem
IMF	Internationaal Monetair Fonds
INR	Instituut voor de nationale rekeningen
ISSN	International Standard Serial Number
NBB	Nationale Bank van België
NUTS	Nomenclature des Unités Territoriales Statistiques
NVS	Nomenclatuur voor Vervoerstatistieken
SDDS	Special Data Dissemination Standard (IMF)
SITC	Standard international trade classification
STATEC	Service central de la statistique et des études économiques (Luxembourg)

Bestellingen

Op de internet site van de Nationale Bank van België, via de rubriek "e-service", kan u eveneens een gratis e-mail abonnement nemen op deze statistische publicatie. Deze worden u dan automatisch op hun publicatiedatum via e-mail toegezonden.

Via de rubriek "Print-on-demand" kan u tegen betaling een papieren versie van het kwartaalbericht bestellen.

(<http://www.nbb.be/pub/stats/stats.htm?l=nl&tab=Publications>).

Voor meer informatie

Wie meer informatie wenst over de inhoud, de methodologie, de berekeningswijze en de bronnen kan terecht bij de dienst Externe Statistieken van de Nationale Bank van België.

Tel. +32 2 221 48 34 — Fax +32 2 221 30 30
foreigntrade@nbb.be

Nationale Bank van België
Naamloze vennootschap
RPR Brussel — Ondernemingsnummer: 0203.201.340
Maatschappelijke zetel: de Berlaimontlaan 14 — BE-1000 Brussel
www.nbb.be

Verantwoordelijke uitgever
Rudi Acx
Chef van het departement Algemene statistiek

© Illustraties: Nationale Bank van België

Opmaak: NBB Algemene statistiek
Omslag: NBB TS — Prepress & Image

Gepubliceerd in november 2012