



Instituut voor de nationale rekeningen

Statistiek buitenlandse handel

Maandbericht 2011-01

Inhoud van de publicatie

De Europese verordeningen vermeld in de methodologische nota achteraan in deze publicatie, leggen termijnen vast binnen dewelke de statistieken van de buitenlandse handel moeten overgemaakt worden aan Eurostat, het Bureau voor de Statistiek van de Europese Unie.

Voor de extracommunautaire statistieken bedraagt die termijn 6 weken na de referentiemaand.

Voor de intracommunautaire statistieken bedraagt die 10 weken na de referentiemaand.

Deze laatste termijn bepaalt de publicatiedatum van het Maandbericht van de Buitenlandse Handel.

De publicatiekalender ziet er als volgt uit:

2011-02	16 mei 2011
2011-03	17 juni 2011
2011-04	15 juli 2011
2011-05	16 augustus 2011
2011-06	15 september 2011
2011-07	14 oktober 2011
2011-08	16 november 2011
2011-09	15 december 2011

© Instituut voor de nationale rekeningen
Nationale Bank van België, Brussel

Alle rechten voorbehouden.
De volledige of gedeeltelijke veeleenvoudiging van deze brochure voor
educatieve en niet commerciële doeleinden is toegestaan mits
bronvermelding.

ISSN 1372-8962 (print)
ISSN 1780-4310 (online)

Vol 15. nummer 01 - Gegevens verwerkt tot 01 april 2011

Inhoudstafel

Commentaar - Nationaal concept	5
1. Verloop van de Belgische buitenlandse handel in januari 2011	7
2. Ontwikkeling van de uitvoer, de invoer en de handelsbalans	9
3. Resultaten van januari 2011	10
3.1 Resultaten per partnerland	10
3.2 Resultaten per afdeling van het geharmoniseerd systeem	11
Tabellen	13
1. Nationaal concept	15
1.1 Buitenlandse handel van België volgens het nationale concept: maandelijks verloop	15
1.2 Buitenlandse handel van België volgens het nationale concept: gecumuleerd verloop	16
1.3 Buitenlandse handel van België volgens het nationale concept: maandelijkse indexcijfers	17
1.4 Buitenlandse handel van België volgens het nationale concept: veranderingspercentages, gecumuleerde gegevens	18
1.5 Buitenlandse handel van België naar partnerland volgens het nationale concept: maandelijkse gegevens	19
1.6 Buitenlandse handel van België volgens het nationale concept naar afdeling van het Geharmoniseerd Systeem: maandelijkse cijfers	21
2. Communautair concept	23
2.1 Buitenlandse handel van België volgens het communautaire concept: maandelijks verloop	23
2.2 Buitenlandse handel van België volgens het communautaire concept: gecumuleerd verloop	24
Methodologische nota	25
Algemene opmerkingen	33
Conventionele tekens	35
Lijst van afkortingen	37

Commentaar - Nationaal concept

1. Verloop van de Belgische buitenlandse handel in januari 2011

Negatieve handelsbalans in de maand januari 2011

De handelsbalans van de maand januari 2011 laat een tekort van € 1,1 miljard optekenen, dat is een verslechtering met € 0,2 miljard ten opzichte van januari 2010.

In januari belooft het bedrag van de uitvoer en de invoer respectievelijk € 18,7 en 19,8 miljard. Dit vertegenwoordigt een toename met 23,7 pct. voor zowel de uitvoer als de invoer in vergelijking met de situatie in januari 2010.

Ten opzichte van de overeenstemmende periode van het voorgaande jaar is het volume van de uitvoer tijdens de drie afgelopen maanden gestegen met 5,0 pct., en dat van de invoer met 2,4 pct., waardoor de dekkingsgraad is verbeterd met 2,5 pct.. De ruilvoet is over dezelfde periode verslechterd met 3,6 pct., doordat de eenheidswaarden zijn toegenomen met 11,8 pct. voor de uitvoer en met 16,0 pct. voor de invoer.

TABEL 1 INDICATOREN VAN DE BUITENLANDSE HANDEL

JANUARI 2011

	Uitvoer		Invoer		Saldo (in miljarden euro's)	
	In miljarden euro's	Veranderingspercentages ¹	In miljarden euro's	Veranderingspercentages ¹	Januari 2011	p.m. Januari 2010
Intracommunautaire handel (EU)	13,3	20,2	14,1	18,9	-0,8	-0,8
Extracommunautaire handel (extra EU)	5,5	33,0	5,7	37,1	-0,3	-0,1
Totaal	18,7	23,7	19,8	23,7	-1,1	-0,9

GEMIDDELDE VAN LAATSTE DRIE MAANDEN (NOVEMBER, DECEMBER, JANUARI)

(procentuele verandering ten opzichte van het gemiddelde van de overeenstemmende periode van het voorgaande jaar)

	Uitvoer	Invoer	Ruilvoetverloop	Verloop dekkingsgraad
Intracommunautaire handel (EU)	16,7	18,0		
Extracommunautaire handel (extra EU)	19,7	21,5		
Totaal	17,6	18,9		
Eenheidswaarden	11,8	16,0	-3,6	
Volumes	5,0	2,4		2,5

Bron: INR

N.B.: Deze - volgens het nationale concept opgestelde - cijfers zijn voorlopig en dus voor herziening vatbaar. Het nationale concept is gebaseerd op de eigendomsoverdracht tussen een ingezetene en een niet-ingezetene, terwijl het communautaire concept gebaseerd is op het overschrijden van de landsgrens door de goederen. De totalen voor de intra-EU handel bevatten de handel met de 26 andere EU-lidstaten.

De ruilvoet meet de verhouding tussen de eenheidswaarden bij de uitvoer en die bij de invoer. Een positief ruilvoetverloop wijst op een sterkere stijging van de eenheidswaarden bij de uitvoer dan bij de invoer of op een minder snelle daling van de eenheidswaarden bij de uitvoer dan bij de invoer.

De dekkingsgraad is de verhouding tussen de uitvoervolumes en de invoervolumes. Een positief verloop van de dekkingsgraad wijst op een snellere groei van de uitvoervolumes in vergelijking met de invoervolumes of op een minder snelle daling van de uitvoervolumes in vergelijking met de afname van de invoervolumes.

¹ Ten opzichte van de overeenstemmende periode van het voorgaande jaar.

TABEL 2 SNELLE RAMING VAN DE RESULTATEN VAN DE MAAND FEBRUARI 2011

(miljarden euro's, veranderingspercentage t.o.v. de overeenstemmende periode van het voorgaande jaar)

	Uitvoer		Invoer		Saldo (in miljarden euro's)	
	In miljarden euro's	Veranderingspercentages ¹	In miljarden euro's	Veranderingspercentages ¹	Februari 2011	p.m. Februari 2010
Intracommunautaire handel (EU)	13,8	19,8	14,7	21,1	-1,0	-0,7
Extracommunautaire handel (extra EU)	6,1	45,3	4,9	32,7	1,2	0,5
Totaal	19,9	26,6	19,7	23,8	0,2	-0,2

Bron: INR

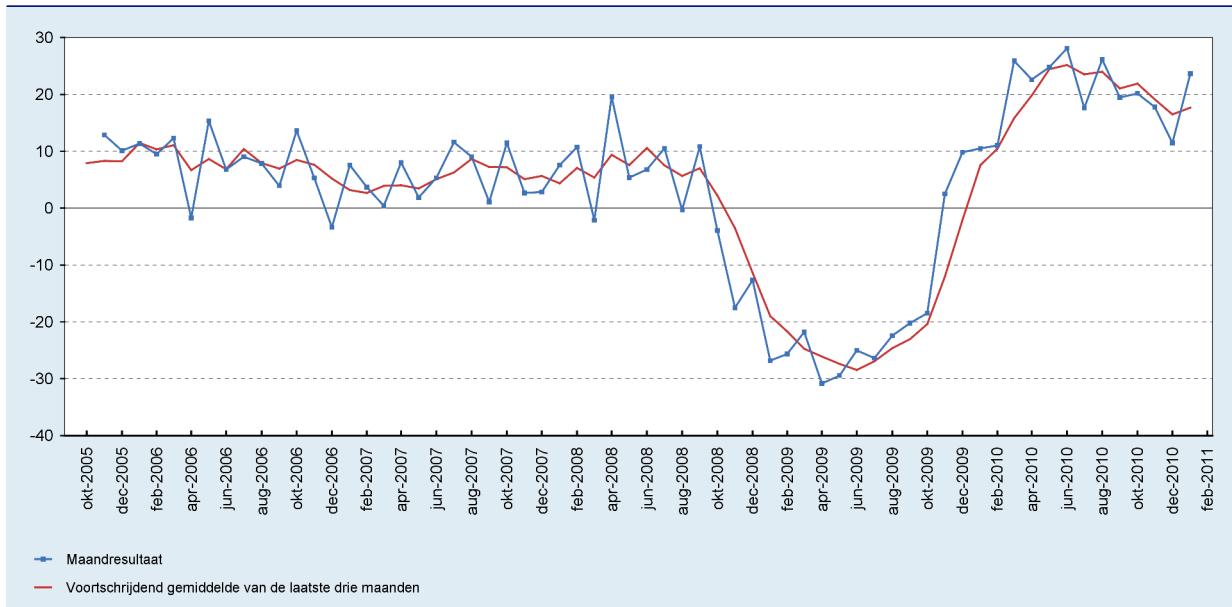
N.B.: Deze - volgens het nationale concept opgestelde - cijfers zijn voorlopig en dus voor herziening vatbaar. Het nationale concept is gebaseerd op de eigendomsoverdracht tussen een ingezetene en een niet-ingezetene, terwijl het communautaire concept gebaseerd is op het overschrijden van de landsgrens door de goederen. Zie punt 2 van de methodologische nota in het Maandbericht statistiek van de buitenlandse handel.
De totalen voor de intra-EU handel bevatten de handel met de 26 andere EU-lidstaten.

¹ Ten opzichte van de overeenstemmende periode van het voorgaande jaar.

2. Ontwikkeling van de uitvoer, de invoer en de handelsbalans

GRAFIEK 1 **UITVOER**

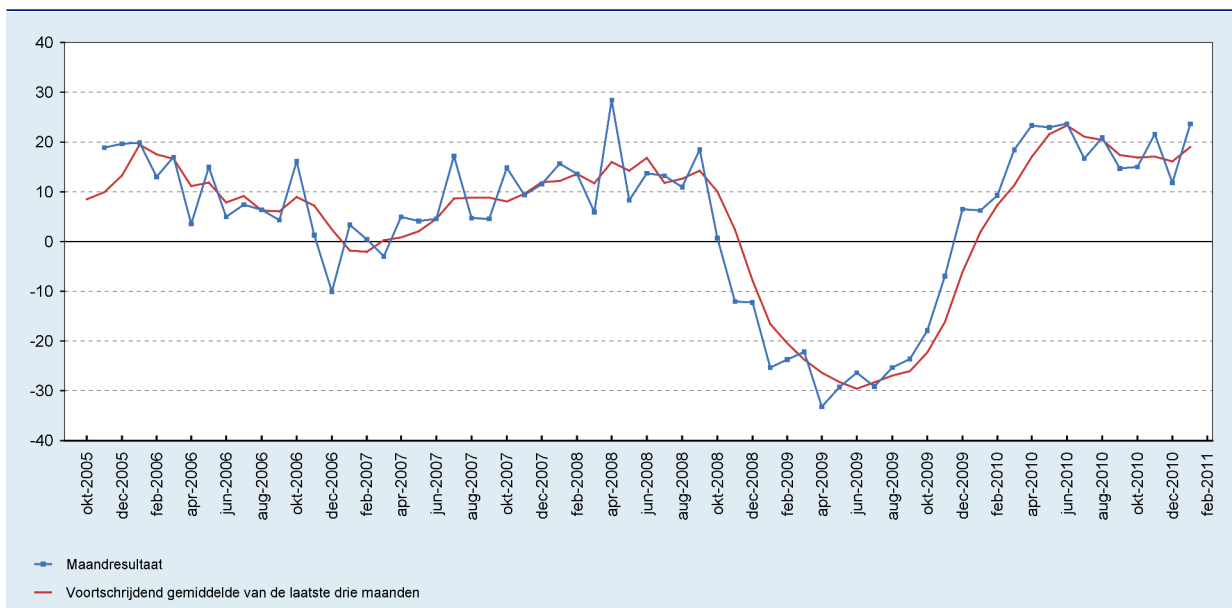
(veranderingspercentages ten opzichte van de overeenstemmende maand van het voorgaande jaar)



Bron: INR

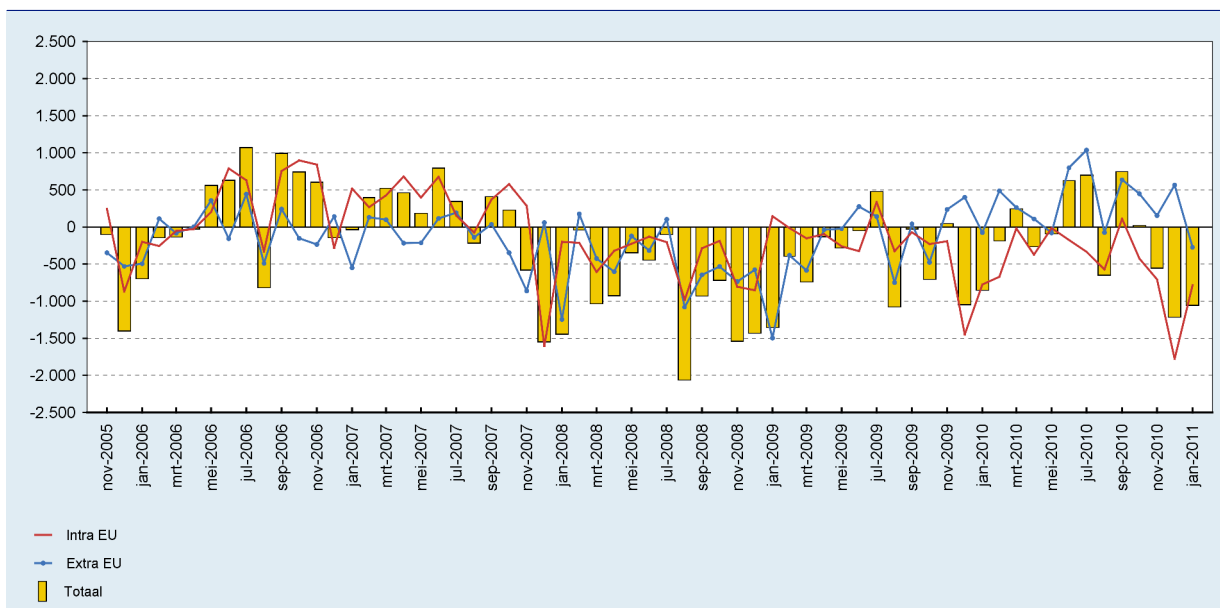
GRAFIEK 2 **INVOER**

(veranderingspercentages ten opzichte van de overeenstemmende maand van het voorgaande jaar)



Bron: INR

GRAFIEK 3 HANDELSBALANS
(miljoenen euro's)

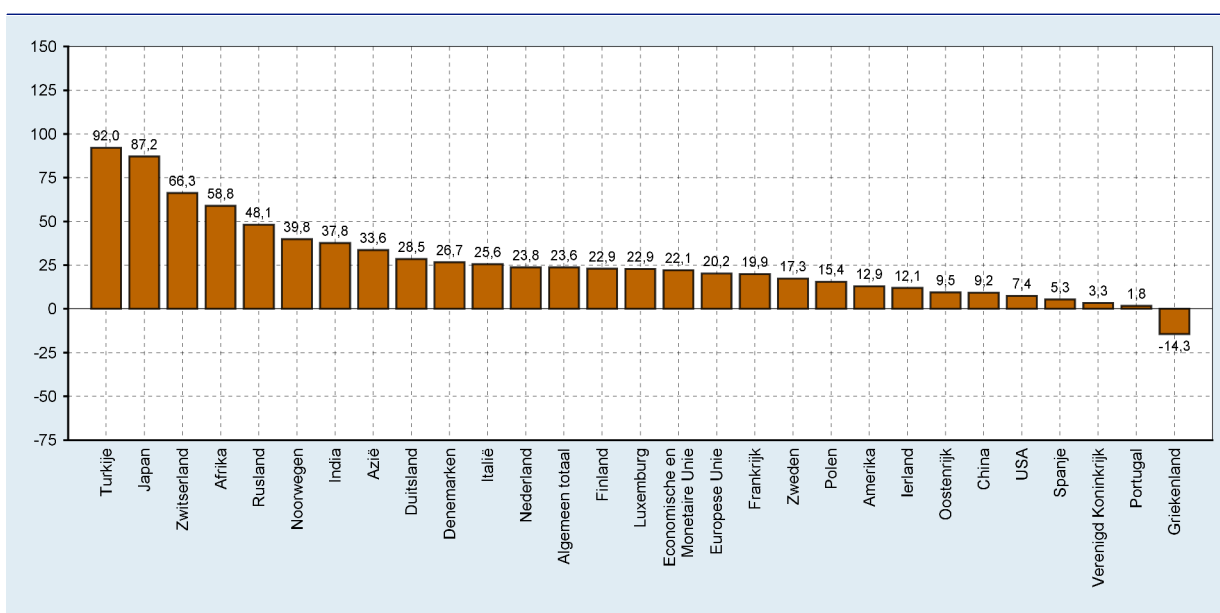


Bron: INR

3. Resultaten van januari 2011

3.1 Resultaten per partnerland

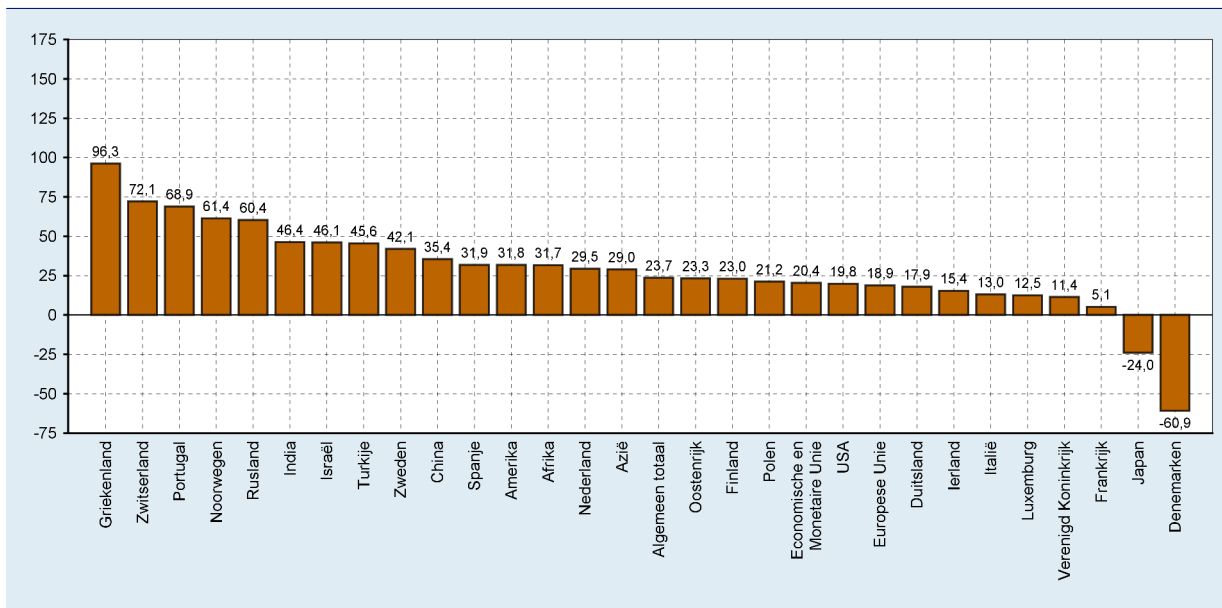
GRAFIEK 4 UITVOER PER LAND EN REGIO
(veranderingspercentages ten opzichte van de overeenstemmende periode van het voorgaande jaar)



Bron: INR

GRAFIEK 5 INVOER PER LAND EN REGIO

(veranderingspercentages ten opzichte van de overeenstemmende periode van het voorgaande jaar)

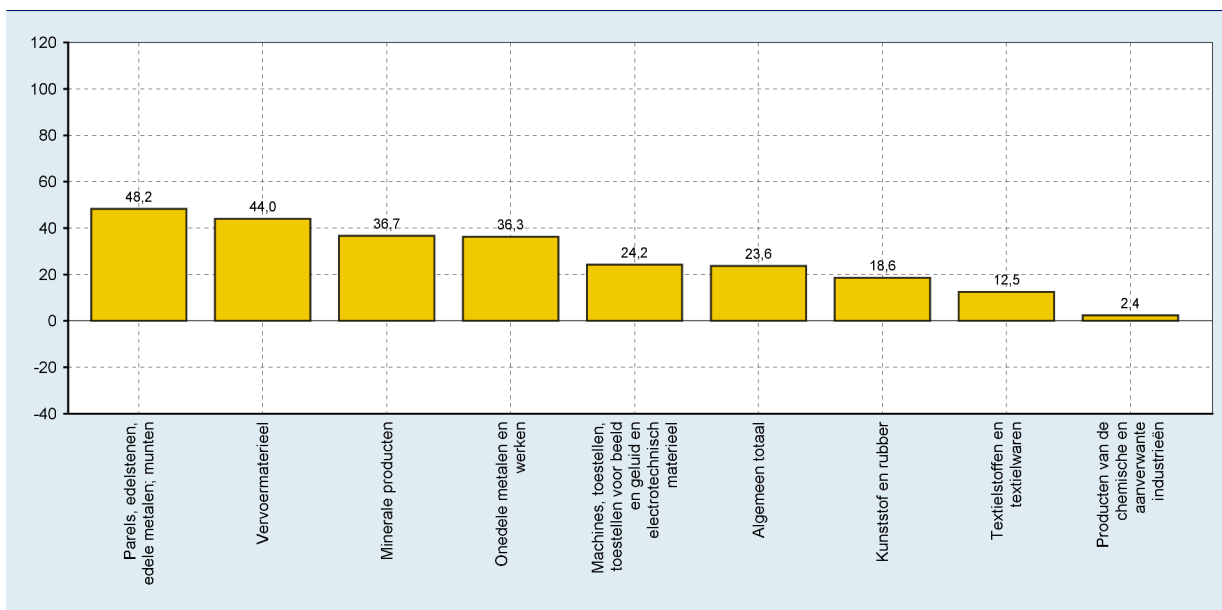


Bron: INR

3.2 Resultaten per afdeling van het geharmoniseerd systeem

GRAFIEK 6 UITVOER VAN BEPAALDE AFDELINGEN VAN HET GEHARMONISEERD SYSTEEM

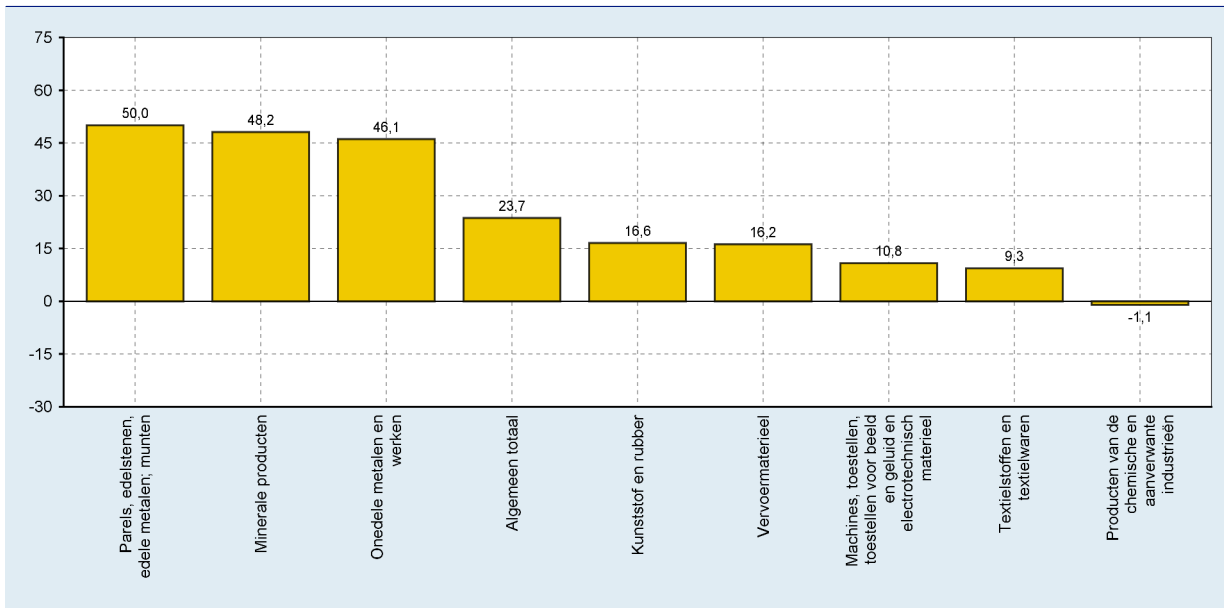
(veranderingspercentages ten opzichte van de overeenstemmende periode van het voorgaande jaar)



Bron: INR

GRAFIEK 7**INVOER VAN BEPAALDE AFDELINGEN VAN HET GEHARMONISEERD SYSTEEM**

(veranderingspercentages ten opzichte van de overeenstemmende periode van het voorgaande jaar)



Bron: INR

Tabellen

1. NATIONAAL CONCEPT

1.1 BUITENLANDSE HANDEL VAN BELGIË VOLGENS HET NATIONALE CONCEPT: MAANDELIJKS VERLOOP

(miljoenen euro)

	Uitvoer			Invoer			Handelsbalans		
	Totaal	Intra-EU ¹	Extra-EU	Totaal	Intra-EU ¹	Extra-EU	Totaal	Intra-EU ¹	Extra-EU
2007									
jan.	17.428,5	13.409,8	4.018,7	17.463,6	12.893,0	4.570,6	-35,1	516,8	-552,0
feb.	17.167,2	12.976,8	4.190,4	16.772,1	12.712,0	4.060,1	395,1	264,8	130,3
maart	19.630,0	14.909,4	4.720,6	19.106,9	14.483,4	4.623,4	523,1	426,0	97,2
april	17.183,6	13.175,1	4.008,5	16.721,3	12.495,7	4.225,6	462,3	679,4	-217,1
mei	18.344,7	13.949,9	4.394,8	18.161,3	13.553,0	4.608,3	183,4	396,9	-213,5
juni	19.301,4	14.680,9	4.620,6	18.509,9	14.004,5	4.505,4	791,5	676,4	115,1
juli	18.147,5	13.245,0	4.902,5	17.802,7	13.090,8	4.711,9	344,8	154,2	190,6
aug.	16.192,9	12.069,9	4.123,0	16.409,9	12.145,2	4.264,7	-217,0	-75,3	-141,7
sep.	18.374,4	14.009,8	4.364,6	17.967,7	13.638,0	4.329,7	406,7	371,8	34,9
okt.	20.515,2	15.688,0	4.827,2	20.286,6	15.112,1	5.174,5	228,6	575,9	-347,3
nov.	18.957,2	14.693,7	4.263,5	19.537,3	14.411,3	5.126,0	-580,1	282,4	-862,5
dec.	16.471,5	12.159,7	4.311,8	18.021,9	13.766,9	4.254,9	-1.550,4	-1.607,2	56,9
2008									
jan.	18.746,8	14.631,4	4.115,4	20.194,3	14.830,8	5.363,5	-1.447,5	-199,4	-1.248,1
feb.	19.009,5	14.796,5	4.213,0	19.049,6	15.012,0	4.037,6	-40,1	-215,5	175,4
maart	19.211,2	14.892,2	4.319,0	20.244,7	15.500,7	4.744,1	-1.033,5	-608,5	-425,1
april	20.547,7	15.623,4	4.924,3	21.473,3	15.946,9	5.526,4	-925,6	-323,5	-602,2
mei	19.325,8	14.420,7	4.905,1	19.673,6	14.646,6	5.027,0	-347,8	-225,9	-121,9
juni	20.605,5	15.564,4	5.041,1	21.053,2	15.695,6	5.357,5	-447,7	-131,2	-316,4
juli	20.056,9	14.570,6	5.486,3	20.159,5	14.774,6	5.384,9	-102,6	-204,0	101,4
aug.	16.141,4	12.263,3	3.878,1	18.203,6	13.244,7	4.958,9	-2.062,2	-981,4	-1.080,8
sep.	20.359,8	15.109,0	5.250,8	21.289,5	15.394,6	5.894,8	-929,7	-285,7	-644,0
okt.	19.711,6	15.017,3	4.694,3	20.432,3	15.205,1	5.227,3	-720,7	-187,8	-533,0
nov.	15.638,6	11.913,7	3.724,9	17.180,4	12.720,1	4.460,3	-1.541,8	-806,4	-735,4
dec.	14.384,5	10.578,7	3.805,8	15.816,8	11.432,8	4.384,0	-1.432,3	-854,1	-578,2
2009									
jan.	13.721,4	10.943,3	2.778,1	15.076,6	10.799,3	4.277,3	-1.355,2	144,0	-1.499,1
feb.	14.134,3	10.875,3	3.259,0	14.531,6	10.889,8	3.641,7	-397,3	-14,5	-382,7
maart	15.021,7	11.588,9	3.432,8	15.761,3	11.740,8	4.020,4	-739,6	-151,9	-587,7
april	14.212,6	10.744,3	3.468,3	14.345,5	10.840,9	3.504,7	-132,9	-96,6	-36,4
mei	13.635,0	10.149,9	3.485,1	13.916,8	10.409,4	3.507,4	-281,8	-259,5	-22,2
juni	15.446,9	11.587,2	3.859,6	15.496,8	11.913,2	3.583,6	-49,9	-326,0	276,1
juli	14.762,1	11.043,0	3.719,0	14.285,6	10.705,9	3.579,7	476,5	337,2	139,3
aug.	12.521,0	9.731,6	2.789,4	13.597,3	10.056,6	3.540,7	-1.076,3	-324,9	-751,3
sep.	16.236,8	12.164,6	4.072,2	16.263,1	12.233,7	4.029,4	-26,3	-69,1	42,9
okt.	16.065,0	12.335,9	3.729,1	16.773,3	12.566,9	4.206,4	-708,3	-231,0	-477,2
nov.	16.032,1	11.800,9	4.231,3	15.986,9	11.992,0	3.994,9	45,2	-191,1	236,3
dec.	15.794,3	11.102,8	4.691,5	16.842,6	12.551,4	4.291,2	-1.048,3	-1.448,6	400,3
2010									
jan. v	15.160,0	11.047,2	4.112,7	16.014,6	11.824,8	4.189,8	-854,6	-777,6	-77,0
feb. v	15.692,1	11.495,4	4.196,8	15.878,6	12.168,4	3.710,2	-186,5	-673,0	486,6
maart v	18.908,9	13.889,1	5.019,8	18.664,9	13.906,5	4.758,4	244,0	-17,4	261,4
april v	17.424,5	12.799,3	4.625,2	17.690,5	13.173,8	4.516,6	-266,0	-374,5	108,5
mei v	17.014,2	12.450,1	4.564,1	17.107,6	12.463,9	4.643,7	-93,4	-13,8	-79,6
juni v	19.790,4	13.990,3	5.800,0	19.165,7	14.164,2	5.001,5	624,7	-173,9	798,6
juli v	17.365,0	11.926,5	5.438,6	16.666,2	12.262,0	4.404,2	698,8	-335,5	1.034,4
aug. v	15.790,7	11.226,6	4.564,2	16.439,0	11.799,6	4.639,4	-648,3	-573,0	-75,3
sep. v	19.398,0	13.798,9	5.599,1	18.651,0	13.687,8	4.963,2	747,0	111,1	635,9
okt. v	19.304,6	13.923,2	5.381,4	19.286,0	14.350,6	4.935,5	18,6	-427,4	445,9
nov. v	18.884,9	13.583,6	5.301,3	19.438,5	14.290,8	5.147,7	-553,6	-707,2	153,6
dec. v	17.608,1	12.779,2	4.828,8	18.823,6	14.559,3	4.264,3	-1.215,5	-1.780,1	564,5
2011									
jan. v	18.745,4	13.274,6	5.470,8	19.803,6	14.059,5	5.744,1	-1.058,2	-784,9	-273,3

N.B.: Ingevolge een gewijzigde statistische verwerking van de in- en uitvoer van gas, elektriciteit en goederen voor herstelling kan er vanaf januari 2005 een breuk optreden in de reeksen. Voor meer informatie zie het artikel in het Maandbericht van januari 2005.

¹ Bijgeschatte resultaten - zie punt 6.2 van de methodologische nota op het einde van het Maandbericht.

1.2 BUITENLANDSE HANDEL VAN BELGIË VOLGENS HET NATIONALE CONCEPT: GECUMULEERD VERLOOP

(miljoenen euro)

	Uitvoer			Invoer			Handelsbalans			
	Totaal	Intra-EU ¹	Extra-EU	Totaal	Intra-EU ¹	Extra-EU	Totaal	Intra-EU ¹	Extra-EU	
2007	jan.	17.428,5	13.409,8	4.018,7	17.463,6	12.893,0	4.570,6	-35,1	516,8	-552,0
	jan.-feb.	34.595,7	26.386,6	8.209,1	34.235,7	25.605,0	8.630,7	360,0	781,6	-421,7
	jan.-maart	54.225,7	41.296,0	12.929,7	53.342,6	40.088,4	13.254,1	883,1	1.207,6	-324,5
	jan.-april	71.409,3	54.471,1	16.938,2	70.063,9	52.584,1	17.479,7	1.345,4	1.887,0	-541,6
	jan.-mei	89.754,0	68.421,0	21.333,0	88.225,2	66.137,1	22.088,0	1.528,8	2.283,9	-755,1
	jan.-juni	109.055,4	83.101,9	25.953,6	106.735,1	80.141,6	26.593,4	2.320,3	2.960,3	-640,0
	jan.-juli	127.202,9	96.346,9	30.856,1	124.537,8	93.232,4	31.305,3	2.665,1	3.114,5	-449,4
	jan.-aug.	143.395,8	108.416,8	34.979,1	140.947,7	105.377,6	35.570,0	2.448,1	3.039,2	-591,1
	jan.-sep.	161.770,2	122.426,6	39.343,7	158.915,4	119.015,6	39.899,7	2.854,8	3.411,0	-556,2
	jan.-okt.	182.285,4	138.114,6	44.170,9	179.202,0	134.127,7	45.074,2	3.083,4	3.986,9	-903,5
	jan.-nov.	201.242,6	152.808,3	48.434,4	198.739,3	148.539,0	50.200,2	2.503,3	4.269,3	-1.766,0
	jan.-dec.	217.714,1	164.968,0	52.746,2	216.761,2	162.305,9	54.455,1	952,9	2.662,1	-1.709,1
2008	jan.	18.746,8	14.631,4	4.115,4	20.194,3	14.830,8	5.363,5	-1.447,5	-199,4	-1.248,1
	jan.-feb.	37.756,3	29.427,9	8.328,4	39.243,9	29.842,8	9.401,1	-1.487,6	-414,9	-1.072,7
	jan.-maart	56.967,5	44.320,1	12.647,4	59.488,6	45.343,5	14.145,2	-2.521,1	-1.023,4	-1.497,8
	jan.-april	77.515,2	59.943,5	17.571,7	80.961,9	61.290,4	19.671,6	-3.446,7	-1.346,9	-2.100,0
	jan.-mei	96.841,0	74.364,2	22.476,8	100.635,5	75.937,0	24.698,6	-3.794,5	-1.572,8	-2.221,9
	jan.-juni	117.446,5	89.928,6	27.517,9	121.688,7	91.632,6	30.056,1	-4.242,2	-1.704,0	-2.538,3
	jan.-juli	137.503,4	104.499,2	33.004,2	141.848,2	106.407,2	35.441,0	-4.344,8	-1.908,0	-2.436,9
	jan.-aug.	153.644,8	116.762,5	36.882,3	160.051,8	119.651,9	40.399,9	-6.407,0	-2.889,4	-3.517,7
	jan.-sep.	174.004,6	131.871,5	42.133,1	181.341,3	135.046,5	46.294,7	-7.336,7	-3.175,1	-4.161,7
	jan.-okt.	193.716,2	146.888,8	46.827,4	201.773,6	150.251,6	51.522,0	-8.057,4	-3.362,9	-4.694,7
	jan.-nov.	209.354,8	158.802,5	50.552,3	218.954,0	162.971,7	55.982,3	-9.599,2	-4.169,3	-5.430,1
	jan.-dec.	223.739,3	169.381,2	54.358,1	234.770,8	174.404,5	60.366,3	-11.031,5	-5.023,4	-6.008,3
2009	jan.	13.721,4	10.943,3	2.778,1	15.076,6	10.799,3	4.277,3	-1.355,2	144,0	-1.499,1
	jan.-feb.	27.855,7	21.818,6	6.037,1	29.608,2	21.689,1	7.919,0	-1.752,5	129,5	-1.881,8
	jan.-maart	42.877,4	33.407,5	9.469,9	45.369,5	33.429,9	11.939,4	-2.492,1	-22,4	-2.469,5
	jan.-april	57.090,0	44.151,8	12.938,2	59.715,0	44.270,8	15.444,1	-2.625,0	-119,0	-2.505,9
	jan.-mei	70.725,0	54.301,7	16.423,3	73.631,8	54.680,2	18.951,5	-2.906,8	-378,5	-2.528,1
	jan.-juni	86.171,9	65.888,9	20.282,9	89.128,6	66.593,4	22.535,1	-2.956,7	-704,5	-2.252,0
	jan.-juli	100.934,0	76.931,9	24.001,9	103.414,2	77.299,3	26.114,8	-2.480,2	-367,3	-2.112,7
	jan.-aug.	113.455,0	86.663,5	26.791,3	117.011,5	87.355,9	29.655,5	-3.556,5	-692,2	-2.864,0
	jan.-sep.	129.691,8	98.828,1	30.863,5	133.274,6	99.589,6	33.684,9	-3.582,8	-761,3	-2.821,1
	jan.-okt.	145.756,8	111.164,0	34.592,6	150.047,9	112.156,5	37.891,3	-4.291,1	-992,3	-3.298,3
	jan.-nov.	161.788,9	122.964,9	38.823,9	166.034,8	124.148,5	41.886,2	-4.245,9	-1.183,4	-3.062,0
	jan.-dec.	177.583,2	134.067,7	43.515,4	182.877,4	136.699,9	46.177,4	-5.294,2	-2.632,0	-2.661,7
2010	jan. ^v	15.160,0	11.047,2	4.112,7	16.014,6	11.824,8	4.189,8	-854,6	-777,6	-77,0
	jan.-feb. ^v	30.852,1	22.542,6	8.309,5	31.893,2	23.993,2	7.900,0	-1.041,1	-1.450,6	409,6
	jan.-maart ^v	49.761,0	36.431,7	13.329,3	50.558,1	37.899,7	12.658,4	-797,1	-1.468,0	671,0
	jan.-april ^v	67.185,5	49.231,0	17.954,5	68.248,6	51.073,5	17.175,0	-1.063,1	-1.842,5	779,5
	jan.-mei ^v	84.199,7	61.681,1	22.518,6	85.356,2	63.537,4	21.818,7	-1.156,5	-1.856,3	699,9
	jan.-juni ^v	103.990,1	75.671,4	28.318,6	104.521,9	77.701,6	26.820,2	-531,8	-2.030,2	1.498,5
	jan.-juli ^v	121.355,1	87.597,9	33.757,2	121.188,1	89.963,6	31.224,4	167,0	-2.365,7	2.532,9
	jan.-aug. ^v	137.145,8	98.824,5	38.321,4	137.627,1	101.763,2	35.863,8	-481,3	-2.938,7	2.457,6
	jan.-sep. ^v	156.543,8	112.623,4	43.920,5	156.278,1	115.451,0	40.827,0	265,7	-2.827,6	3.093,5
	jan.-okt. ^v	175.848,4	126.546,6	49.301,9	175.564,1	129.801,6	45.762,5	284,3	-3.255,0	3.539,4
	jan.-nov. ^v	194.733,3	140.130,2	54.603,2	195.002,6	144.092,4	50.910,2	-269,3	-3.962,2	3.693,0
	jan.-dec. ^v	212.341,4	152.909,4	59.432,0	213.826,2	158.651,7	55.174,5	-1.484,8	-5.742,3	4.257,5
2011	jan. ^v	18.745,4	13.274,6	5.470,8	19.803,6	14.059,5	5.744,1	-1.058,2	-784,9	-273,3

N.B.: Ingevolge een gewijzigde statistische verwerking van de in- en uitvoer van gas, elektriciteit en goederen voor herstelling kan er vanaf januari 2005 een breuk optreden in de reeksen. Voor meer informatie zie het artikel in het Maandbericht van januari 2005.

¹ Bijgeschatte resultaten - zie punt 6.2 van de methodologische nota op het einde van het Maandbericht.

1.3 BUITENLANDSE HANDEL VAN BELGIË VOLGENS HET NATIONALE CONCEPT: MAANDELIJKSE INDEXCIJFERS

(indexcijfers jaar 2000 = 100)

	Waarden ¹		Hoeveelheid ²		Eenhedswaarden		Ruilvervoet ³	
	Uitvoer	Invoer	Uitvoer	Invoer	Uitvoer	Invoer		
2007	jan.	132,3	137,0	114,8	121,6	115,2	112,7	102,3
	feb.	130,3	131,6	113,3	117,5	115,0	112,0	102,7
	maart	149,1	149,9	128,3	130,7	116,1	114,7	101,3
	april	130,5	131,2	110,2	112,4	118,4	116,7	101,5
	mei	139,3	142,5	118,9	124,0	117,1	114,9	101,9
	juni	146,6	145,2	124,6	125,3	117,6	115,9	101,5
	juli	137,8	139,7	115,7	118,1	119,0	118,3	100,6
	aug.	122,9	128,8	104,0	109,7	118,2	117,3	100,7
	sep.	139,5	141,0	117,2	118,9	119,0	118,5	100,4
	okt.	155,8	159,2	130,2	133,0	119,6	119,7	99,9
	nov.	143,9	153,3	121,0	125,5	119,0	122,2	97,4
	dec.	125,1	141,4	104,7	115,8	119,4	122,0	97,9
2008	jan.	142,3	158,4	117,8	128,1	120,8	123,7	97,7
	feb.	144,3	149,5	118,3	119,6	122,0	125,0	97,7
	maart	145,9	158,8	119,0	124,6	122,5	127,5	96,1
	april	156,0	168,5	126,5	133,7	123,3	126,0	97,9
	mei	146,7	154,4	118,7	120,7	123,7	127,9	96,7
	juni	156,4	165,2	124,1	125,5	126,0	131,6	95,7
	juli	152,3	158,2	119,6	119,1	127,3	132,7	95,9
	aug.	122,6	142,8	96,5	108,5	127,0	131,6	96,5
	sep.	154,6	167,0	121,7	126,7	127,0	131,8	96,3
	okt.	149,7	160,3	119,7	125,5	125,0	127,7	97,9
	nov.	118,7	134,8	97,2	107,8	122,1	125,0	97,7
	dec.	109,2	124,1	91,9	103,5	118,8	119,9	99,1
2009	jan.	104,2	118,3	88,7	100,3	117,4	118,0	99,5
	feb.	107,3	114,0	92,3	100,1	116,2	113,9	102,0
	maart	114,1	123,7	99,3	108,4	114,8	114,1	100,7
	april	107,9	112,6	95,2	100,7	113,3	111,8	101,3
	mei	103,5	109,2	91,5	97,2	113,2	112,4	100,7
	juni	117,3	121,6	103,4	107,6	113,5	113,0	100,4
	juli	112,1	112,1	96,7	96,5	115,9	116,2	99,7
	aug.	95,1	106,7	82,1	91,3	115,7	116,8	99,0
	sep.	123,3	127,6	105,0	109,4	117,4	116,6	100,6
	okt.	122,0	131,6	103,0	113,2	118,4	116,2	101,8
	nov.	121,7	125,4	106,4	111,1	114,4	112,9	101,3
	dec.	119,9	132,2	105,1	115,3	114,1	114,6	99,5
2010	jan. v	115,1	125,7	94,2	103,6	122,2	121,3	100,8
	feb. v	119,2	124,6	99,4	102,4	119,9	121,6	98,6
	maart v	143,6	146,4	120,1	120,1	119,5	121,9	98,0
	april v	132,3	138,8	107,4	112,2	123,2	123,7	99,6
	mei v	129,2	134,2	104,4	106,3	123,8	126,2	98,1
	juni v	150,3	150,4	119,7	116,8	125,6	128,8	97,5
	juli v	131,8	130,8	105,8	101,9	124,6	128,3	97,1
	aug. v	119,9	129,0	96,4	101,8	124,4	126,7	98,2
	sep. v	147,3	146,3	116,8	114,0	126,1	128,3	98,3
	okt. v	146,6	151,3	116,2	117,4	126,2	128,9	97,9
	nov. v	143,4	152,5	112,0	116,5	128,1	130,9	97,8
	dec. v	133,7	147,7	102,3	108,7	130,7	135,8	96,2
2011	jan. v	142,1	155,5	106,5	112,8	133,4	137,8	96,9

N.B.: Ingevolge een gewijzigde statistische verwerking van de in- en uitvoer van gas, elektriciteit en goederen voor herstelling kan er vanaf januari 2005 een breuk optreden in de reeksen. Voor meer informatie zie het artikel in het Maandbericht van januari 2005.

¹ Bijgeschatte resultaten - zie punt 6.2 van de methodologische nota op het einde van het Maandbericht.

² Hoeveelheidsindexcijfer IQ = (waarde-indexcijfer IV/indexcijfer van de eenheidswaarden IU) x 100.

³ Ruilvervoet IT = ((IUVx/IUVm) x 100)

waar

- IT = indexcijfer van de ruilvervoet

- IUVx = indexcijfer van de eenheidswaarden voor de uitvoer

- IUVm = indexcijfer van de eenheidswaarden voor de invoer

1.4 BUITENLANDSE HANDEL VAN BELGIË VOLGENS HET NATIONALE CONCEPT: VERANDERINGSPERCENTAGES, GECUMULEERDE GEGEVENS

(veranderingspercentages ten opzichte van de overeenstemmende periode van het vorige jaar)

	Waarden ¹		Hoeveelheid		Eenheidswaarden	
	Uitvoer	Invoer	Uitvoer	Invoer	Uitvoer	Invoer
2007						
jan.	7,6	3,4	6,7	7,3	0,8	-3,7
jan.-feb.	5,6	1,9	5,2	5,7	0,4	-3,6
jan.-maart	3,7	0,1	3,5	4,1	0,2	-3,9
jan.-april	4,7	1,2	3,6	3,9	1,0	-2,6
jan.-mei	4,1	1,8	2,8	3,7	1,3	-1,8
jan.-juni	4,3	2,3	2,8	3,7	1,5	-1,4
jan.-juli	5,3	4,2	3,6	5,0	1,7	-0,7
jan.-aug.	5,7	4,2	4,0	4,8	1,7	-0,5
jan.-sep.	5,2	4,3	3,2	4,2	1,9	0,1
jan.-okt.	5,8	5,4	3,5	4,6	2,2	0,8
jan.-nov.	5,5	5,8	3,2	4,3	2,2	1,4
jan.-dec.	5,3	6,2	2,8	4,2	2,5	1,9
2008						
jan.	7,6	15,6	2,6	5,4	4,9	9,8
jan.-feb.	9,1	14,6	3,4	3,6	5,5	10,7
jan.-maart	5,1	11,5	-0,4	0,6	5,5	10,8
jan.-april	8,6	15,6	3,2	4,9	5,2	10,1
jan.-mei	7,9	14,1	2,5	3,4	5,3	10,4
jan.-juni	7,7	14,0	2,0	2,8	5,6	10,9
jan.-juli	8,1	13,9	2,2	2,5	5,8	11,1
jan.-aug.	7,2	13,6	1,1	2,1	6,0	11,2
jan.-sep.	7,6	14,1	1,4	2,6	6,0	11,2
jan.-okt.	6,3	12,6	0,4	1,7	5,9	10,7
jan.-nov.	4,0	10,2	-1,5	0,2	5,6	9,9
jan.-dec.	2,8	8,3	-2,3	-0,6	5,1	9,0
2009						
jan.	-26,8	-25,4	-24,7	-21,7	-2,8	-4,6
jan.-feb.	-26,2	-24,5	-23,3	-19,1	-3,8	-6,7
jan.-maart	-24,7	-23,7	-21,1	-17,1	-4,6	-8,0
jan.-april	-26,3	-26,2	-22,0	-19,1	-5,5	-8,8
jan.-mei	-27,0	-26,8	-22,2	-19,1	-6,1	-9,5
jan.-juni	-26,6	-26,7	-21,3	-18,4	-6,8	-10,3
jan.-juli	-26,6	-27,1	-21,0	-18,4	-7,1	-10,6
jan.-aug.	-26,2	-26,9	-20,3	-18,1	-7,3	-10,7
jan.-sep.	-25,5	-26,5	-19,6	-17,6	-7,3	-10,8
jan.-okt.	-24,7	-25,6	-19,0	-16,8	-7,1	-10,6
jan.-nov.	-22,7	-24,2	-16,8	-15,2	-7,1	-10,6
jan.-dec.	-20,6	-22,1	-14,8	-13,3	-6,9	-10,1
2010						
jan. ^v	9,4	6,3	4,9	3,3	4,3	2,9
jan.-feb. ^v	9,5	7,8	5,4	2,7	3,9	4,9
jan.-maart ^v	14,5	11,7	10,1	5,6	4,0	5,8
jan.-april ^v	17,1	14,4	11,5	7,1	5,1	6,8
jan.-mei ^v	18,6	16,1	12,0	7,6	5,9	7,9
jan.-juni ^v	20,3	17,4	12,8	7,8	6,7	8,9
jan.-juli ^v	19,9	17,3	12,2	7,5	6,8	9,1
jan.-aug. ^v	20,6	17,7	12,8	7,9	6,9	9,1
jan.-sep. ^v	20,5	17,3	12,6	7,5	7,0	9,2
jan.-okt. ^v	20,8	17,7	12,9	7,6	7,0	9,4
jan.-nov. ^v	20,5	18,1	12,1	7,4	7,5	10,0
jan.-dec. ^v	19,4	17,0	10,6	5,7	8,0	10,7
2011						
jan. ^v	24,2	23,5	13,9	8,8	9,1	13,5

N.B.: Ingevolge een gewijzigde statistische verwerking van de in- en uitvoer van gas, elektriciteit en goederen voor herstelling kan er vanaf januari 2005 een breuk optreden in de reeksen. Voor meer informatie zie het artikel in het Maandbericht van januari 2005.

¹ Bijgeschatte resultaten - zie punt 6.2 van de methodologische nota op het einde van het Maandbericht.

1.5 BUITENLANDSE HANDEL VAN BELGIË NAAR PARTNERLAND: MAANDELIJKSE CIJFERS VOLGENS HET NATIONALE CONCEPT

(voorlopige cijfers)

	2011						
	jan.						
	Uitvoer			Invoer			Handelsbalans
	Totaal	Verandering t.o.v. dezelfde periode van het vorige jaar		Totaal	Verandering t.o.v. dezelfde periode van het vorige jaar		
miljoenen eu-ro's ¹	in pct.	miljoenen eu-ro's	miljoenen eu-ro's ¹	in pct.	miljoenen eu-ro's	miljoenen eu-ro's	
Algemeen totaal	18.745,4	23,6	3.585,4	19.803,6	23,7	3.789,0	-1.058,2
Europa	14.288,1	22,5	2.624,3	15.581,3	22,0	2.804,5	-1.293,2
Europese Unie	13.274,6	20,2	2.227,2	14.059,5	18,9	2.234,9	-784,9
Economische en Monetaire Unie	11.057,0	22,1	2.005,0	11.952,8	20,4	2.021,1	-895,8
Frankrijk	3.188,0	19,9	530,0	2.275,0	5,1	110,6	913,0
Luxemburg	429,1	22,9	79,9	164,8	12,5	18,3	264,3
Nederland	2.478,4	23,8	476,8	4.993,7	29,5	1.136,7	-2.515,3
Duitsland	3.039,7	28,5	674,7	2.880,1	17,9	438,1	159,6
Italië	791,5	25,6	161,3	528,0	13,0	60,8	263,5
Ierland	105,8	12,1	11,4	234,4	15,3	31,2	-128,6
Griekenland	72,3	-14,3	-12,1	21,0	96,3	10,3	51,3
Portugal	96,7	1,8	1,7	103,2	68,9	42,1	-6,5
Spanje	477,2	5,3	24,1	471,8	31,9	114,0	5,4
Finland	99,8	22,9	18,6	80,7	23,0	15,1	19,1
Oostenrijk	166,7	9,5	14,4	121,8	23,3	23,0	44,9
Slovenië	28,1	17,6	4,2	11,0	10,0	1,0	17,1
Malta	11,5	117,0	6,2	4,8	84,6	2,2	6,7
Cyprus	10,6	-17,2	-2,2	5,6	-29,1	-2,3	5,0
Slowakije	49,3	29,1	11,1	56,7	54,1	19,9	-7,4
Estland	12,1	57,1	4,4	7,8	-11,4	-1,0	4,3
Andere landen van de Europese Unie	2.217,6	11,2	222,6	2.106,7	11,3	213,7	110,9
Verenigd Koninkrijk	1.162,2	3,3	37,5	1.043,6	11,4	106,9	118,6
Denemarken	136,6	26,7	28,8	75,7	-60,9	-117,8	60,9
Zweden	260,1	17,3	38,4	372,8	42,1	110,4	-112,7
Letland	11,0	61,8	4,2	4,4	0,0	0,0	6,6
Litouwen	41,0	110,3	21,5	22,8	-7,3	-1,8	18,2
Polen	307,8	15,4	41,2	199,8	21,2	34,9	108,0
Tsjechië	154,4	19,3	25,0	195,5	28,8	43,7	-41,1
Hongarije	68,0	21,6	12,1	82,4	15,1	10,8	-14,4
Bulgarije	20,1	35,8	5,3	61,2	31,6	14,7	-41,1
Roemenië	56,5	19,0	9,0	40,8	46,8	13,0	15,7
Overige Europese landen	1.013,4	64,4	397,0	1.521,8	59,9	570,3	-508,4
Noorwegen	95,8	39,9	27,3	380,2	61,4	144,7	-284,4
Zwitserland	317,9	66,3	126,8	225,3	72,1	94,4	92,6
Turkije	309,0	92,0	148,1	158,1	45,6	49,5	150,9
Rusland	201,1	48,1	65,3	712,2	60,4	268,3	-511,1
Andere Europese landen	89,6	48,8	29,4	46,0	41,1	13,4	43,6
Afrika	479,9	58,9	177,8	303,3	31,7	73,0	176,6
Algerije	45,1	51,3	15,3	32,5	2,2	0,7	12,6
Tunesië	22,2	-17,5	-4,7	16,2	-19,4	-3,9	6,0
Congo (Dem.Rep.)	23,0	78,3	10,1	9,0	-3,2	-0,3	14,0
Ruanda	2,4	71,4	1,0	1,0	66,7	0,4	1,4
Angola	10,5	-34,0	-5,4	0,1	-	-	10,4
Zuid-Afrika	96,0	116,2	51,6	95,8	53,8	33,5	0,2
Andere Afrikaanse landen	280,7	64,4	110,0	148,6	39,9	42,4	132,1
Amerika	1.358,9	12,9	155,8	1.473,3	31,8	355,7	-114,4
Verenigde Staten van Amerika	994,5	7,4	68,7	855,6	19,8	141,6	138,9
Canada	90,1	19,5	14,7	99,6	5,4	5,1	-9,5
Mexico	54,5	26,5	11,4	60,0	46,7	19,1	-5,5
Colombia	10,9	81,7	4,9	36,5	20,5	6,2	-25,6
Brazilië	99,7	13,4	11,8	136,0	112,5	72,0	-36,3
Argentinië	21,5	10,3	2,0	18,2	-1,6	-0,3	3,3
Andere Amerikaanse landen	87,8	93,4	42,4	267,4	72,0	111,9	-179,6
Azië	2.192,0	33,6	551,6	2.370,1	29,0	533,1	-178,1
Iran	34,8	107,1	18,0	6,6	-25,0	-2,2	28,2
Israël	161,7	31,6	38,8	203,5	46,1	64,2	-41,8
Saudi-Arabië	67,8	45,8	21,3	54,5	59,8	20,4	13,3
Verenigde Arabische Emiraten	129,5	65,8	51,4	253,8	206,5	171,0	-124,3
India	650,3	37,7	178,2	363,3	46,4	115,1	287,0
Thailand	65,6	-0,1	-0,1	56,8	10,3	5,3	8,8

1.5 BUITENLANDSE HANDEL VAN BELGIË NAAR PARTNERLAND: MAANDELIJKSE CIJFERS VOLGENS HET NATIONALE CONCEPT (VERVOLG)

(voorlopige cijfers)

	2011						
	jan.						
	Uitvoer			Invoer			Handelsbalans
	Totaal	Verandering t.o.v. dezelfde periode van het vorige jaar		Totaal	Verandering t.o.v. dezelfde periode van het vorige jaar		Totaal
miljoenen euro's ¹	in pct.	miljoenen euro's	miljoenen euro's ¹	in pct.	miljoenen euro's	miljoenen euro's	
Singapore	61,4	99,3	30,6	21,0	-35,2	-11,4	40,4
China	371,9	9,2	31,4	567,2	35,4	148,4	-195,3
Zuid-Korea	82,7	46,6	26,3	48,6	13,6	5,8	34,1
Japan	157,4	87,2	73,3	357,0	-24,0	-112,9	-199,6
Taiwan	59,9	97,0	29,5	37,3	46,3	11,8	22,6
Hongkong	124,2	-1,5	-1,9	74,1	97,6	36,6	50,1
Andere Aziatische landen	225,0	32,5	55,2	326,5	33,0	81,0	-101,5
Australië en Oceanië	111,8	30,0	25,8	72,5	43,9	22,1	39,3
Australië	93,8	31,7	22,6	60,2	39,7	17,1	33,6
Nieuw-Zeeland	13,8	55,1	4,9	6,0	-4,8	-0,3	7,8
Andere Oceanische landen	4,2	-27,6	-1,6	6,3	530,0	5,3	-2,1
Overige	314,8	18,9	50,1	3,1	6,9	0,2	311,7

N.B.: Ingevolge een gewijzigde statistische verwerking van de in- en uitvoer van gas, elektriciteit en goederen voor herstelling kan er vanaf januari 2005 een breuk optreden in de reeksen. Voor meer informatie zie het artikel in het Maandbericht van januari 2005.

¹ Bijgeschatte resultaten - zie punt 6.2 van de methodologische nota op het einde van het Maandbericht.

1.6 BUITENLANDSE HANDEL VAN BELGIË NAAR AFDELINGEN VAN HET GEHARMONISEERD SYSTEEM: MAANDELIJKSE CIJFERS
VOLGENS HET NATIONAL

(voortlopijge cijfers)

		2011						
		jan.						
		Uitvoer			Invoer			Handelsba- lans
		Total	Verandering t.o.v. dezelfde periode van het vorige jaar	Totaal	Verandering t.o.v. dezelfde periode van het vorige jaar	Totaal		
		miljoenen eu- ro's ¹	in pct.	miljoenen eu- ro's	miljoenen eu- ro's ¹	in pct.	miljoenen eu- ro's	miljoenen eu- ro's
Algemeen totaal		18.745,4	23,6	3.585,4	19.803,6	23,7	3.789,0	-1.058,2
I	Levende dieren en producten van het dierenrijk	469,3	17,5	69,9	403,4	20,4	68,2	65,9
II	Producten van het plantenrijk	471,0	24,1	91,6	562,4	18,8	89,1	-91,4
III	Vetten, oliën, was (dierlijke of plantaardige)	105,5	30,7	24,8	149,2	56,7	54,0	-43,7
IV	Producten van de voedselindustrie; dranken en tabak	898,4	12,1	96,9	697,8	12,7	78,8	200,6
V	Minerale producten	2.344,9	36,7	629,2	4.494,8	48,1	1.460,8	-2.149,9
VI	Producten van de chemische en aanverwante industrieën	3.173,8	2,4	75,6	2.425,2	-1,1	-26,4	748,6
VII	Kunststof en rubber	1.674,9	18,6	262,4	960,8	16,6	136,5	714,1
VIII	Huiden, vellen en leder	45,8	30,9	10,8	51,8	21,3	9,1	-6,0
IX	Hout en houtskool; kurk en kurkwaren; vlechtwerk	139,6	19,7	23,0	154,4	4,8	7,1	-14,8
X	Houtpulp; papier en karton; alsmede artikelen daarvan	366,0	18,4	56,9	368,2	9,6	32,1	-2,2
XI	Textielstoffen en textielwaren	577,0	12,5	64,3	578,4	9,3	49,4	-1,4
XII	Schoeisel; hoofddeksels; paraplu's, e.d.	57,6	27,1	12,3	105,2	1,9	2,0	-47,6
XIII	Werken van steen, cement; keramische producten; glas	238,3	13,3	28,0	190,4	15,6	25,7	47,9
XIV	Parels, edelstenen, edele metalen; munten	1.422,6	48,2	462,9	1.405,7	50,0	468,9	16,9
XV	Onedele metalen en werken	2.000,4	36,3	532,6	1.717,8	46,1	541,8	282,6
XVI	Machines, toestellen, toestellen voor beeld en geluid en electrotechnisch materieel	1.961,8	24,2	382,3	2.479,5	10,8	242,5	-517,7
XVII	Vervoermaterieel	2.008,1	44,0	613,5	1.998,5	16,2	278,4	9,6
XVIII	Optische en precisie-instrumenten; fotografie; uurwerken; muziekinstrumenten	340,0	8,8	27,4	431,5	15,0	56,3	-91,5
XIX	Wapens en munitie	16,4	27,1	3,5	6,9	-17,9	-1,5	9,5
XX	Diverse goederen en producten	199,1	9,4	17,1	282,7	11,3	28,6	-83,6
XXI	Kunstvoorwerpen ²	235,0	75,1	100,8	339,1	124,3	187,9	-104,1

N.B.: Ingevolge een gewijzigde statistische verwerking van de in- en uitvoer van gas, elektriciteit en goederen voor herstelling kan er vanaf januari 2005 een breuk optreden in de reeksen. Voor meer informatie zie het artikel in het Maandbericht van januari 2005.

¹ Bijgeschatte resultaten - zie punt 6.2 van de methodologische nota op het einde van het Maandbericht.

² Omvat onder meer de goederen onder geheimhouding.

2. COMMUNAUTAIR CONCEPT

2.1 BUITENLANDSE HANDEL VAN BELGIË: MAANDELIJKS VERLOOP VOLGENS HET COMMUNAUTAIRE CONCEPT

	Uitvoer			Invoer			Handelsbalans			
	Totaal	Intra-EU ¹	Extra-EU	Totaal	Intra-EU ¹	Extra-EU	Totaal	Intra-EU ¹	Extra-EU	
2007	jan.	25.312,1	19.549,2	5.762,9	24.112,5	16.674,9	7.437,6	1.199,6	2.874,3	-1.674,6
	feb.	25.060,7	18.956,3	6.104,4	23.276,1	16.639,3	6.636,8	1.784,6	2.317,1	-532,4
	maart	28.747,6	21.673,2	7.074,4	26.876,1	19.421,7	7.454,5	1.871,5	2.251,6	-380,0
	april	24.223,7	18.713,6	5.510,1	23.232,9	16.299,8	6.933,2	990,8	2.413,9	-1.423,0
	mei	25.715,1	19.766,4	5.948,7	24.615,8	17.119,1	7.496,7	1.099,3	2.647,3	-1.548,0
	juni	27.484,8	21.341,3	6.143,5	25.655,6	18.291,4	7.364,1	1.829,2	3.049,8	-1.220,6
	juli	26.296,5	19.339,3	6.957,2	24.498,3	16.833,7	7.664,7	1.798,2	2.505,6	-707,5
	aug.	24.202,9	18.282,0	5.920,9	23.476,6	16.326,4	7.150,2	726,3	1.955,6	-1.229,2
	sep.	27.285,3	20.704,7	6.580,6	25.284,4	18.014,8	7.269,6	2.000,9	2.689,9	-689,0
	okt.	28.900,0	22.109,3	6.790,7	28.124,4	19.743,5	8.380,9	775,6	2.365,8	-1.590,2
	nov.	28.075,9	21.418,1	6.657,8	27.293,2	19.452,4	7.840,8	782,7	1.965,7	-1.183,0
	dec.	23.144,6	17.395,1	5.749,5	23.852,3	17.086,2	6.766,2	-707,7	308,9	-1.016,7
2008	jan.	26.887,1	21.136,2	5.750,9	26.880,6	18.711,3	8.169,3	6,5	2.424,9	-2.418,4
	feb.	27.245,2	21.276,8	5.968,4	25.314,7	19.045,8	6.268,9	1.930,5	2.231,0	-300,5
	maart	27.288,1	21.416,4	5.871,7	26.969,7	19.470,5	7.499,2	318,4	1.945,9	-1.627,5
	april	29.170,2	22.165,3	7.005,0	28.351,0	20.020,3	8.330,8	819,2	2.145,0	-1.325,8
	mei	26.720,1	20.356,6	6.363,4	25.859,8	17.953,7	7.906,1	860,3	2.403,0	-1.542,7
	juni	29.020,0	22.325,3	6.694,7	28.448,2	20.150,1	8.298,1	571,8	2.175,2	-1.603,4
	juli	28.238,2	21.136,6	7.101,6	27.504,4	18.608,1	8.896,3	733,8	2.528,5	-1.794,7
	aug.	23.630,8	18.266,7	5.364,1	24.603,2	16.593,6	8.009,7	-972,4	1.673,1	-2.645,6
	sep.	29.457,5	22.498,9	6.958,6	29.035,2	19.819,4	9.215,8	422,3	2.679,4	-2.257,1
	okt.	28.262,5	21.759,2	6.503,3	28.051,3	19.385,9	8.665,5	211,2	2.373,3	-2.162,2
	nov.	23.531,0	18.215,0	5.316,0	24.134,6	17.002,5	7.132,1	-603,6	1.212,5	-1.816,2
	dec.	21.355,2	16.042,5	5.312,8	21.891,2	14.824,3	7.066,9	-536,0	1.218,2	-1.754,2
2009	jan.	20.519,2	16.041,4	4.477,8	20.784,6	13.941,2	6.843,4	-265,4	2.100,2	-2.365,6
	feb.	21.273,9	16.425,8	4.848,1	20.583,0	14.445,5	6.137,5	690,9	1.980,3	-1.289,4
	maart	23.192,9	17.757,7	5.435,2	22.557,4	16.046,3	6.511,1	635,5	1.711,4	-1.076,0
	april	21.365,0	16.181,9	5.183,1	20.059,7	14.270,5	5.789,1	1.305,3	1.911,4	-606,0
	mei	20.424,7	15.244,6	5.180,1	19.127,0	13.538,8	5.588,2	1.297,7	1.705,9	-408,2
	juni	23.284,7	17.544,1	5.740,6	21.511,6	15.568,2	5.943,4	1.773,1	1.975,9	-202,8
	juli	22.370,0	16.606,1	5.764,0	20.385,0	14.474,7	5.910,3	1.985,0	2.131,4	-146,4
	aug.	19.003,3	14.643,3	4.360,0	18.674,2	13.041,0	5.633,2	329,1	1.602,3	-1.273,2
	sep.	24.285,7	18.358,7	5.927,0	22.894,8	16.486,2	6.408,6	1.390,9	1.872,4	-481,5
	okt.	23.713,0	18.411,0	5.302,0	22.985,3	16.379,1	6.606,2	727,7	2.031,8	-1.304,1
	nov.	23.185,3	17.366,1	5.819,1	21.438,6	15.243,6	6.195,0	1.746,7	2.122,5	-375,9
	dec.	22.743,9	16.413,5	6.330,3	22.343,4	15.850,1	6.493,3	400,5	563,4	-162,9
2010	jan. ^v	22.452,3	16.670,0	5.782,3	21.445,9	14.883,5	6.562,3	1.006,4	1.786,4	-780,0
	feb. ^v	23.552,0	17.325,4	6.226,6	21.874,7	15.811,5	6.063,2	1.677,3	1.514,0	163,3
	maart ^v	28.310,4	20.604,5	7.705,9	25.998,8	18.399,2	7.599,5	2.311,6	2.205,3	106,3
	april ^v	25.395,4	18.653,3	6.742,2	24.237,6	17.041,2	7.196,4	1.157,8	1.612,0	-454,2
	mei ^v	24.598,3	18.106,4	6.491,9	23.437,2	16.093,2	7.344,0	1.161,1	2.013,2	-852,2
	juni ^v	28.334,6	20.549,7	7.784,9	26.172,4	18.372,3	7.800,0	2.162,2	2.177,4	-15,1
	juli ^v	25.488,6	17.981,9	7.506,6	23.670,4	16.232,9	7.437,6	1.818,2	1.749,0	69,1
	aug. ^v	23.651,9	17.052,4	6.599,5	23.109,8	15.460,9	7.648,9	542,1	1.591,5	-1.049,4
	sep. ^v	28.023,9	20.653,3	7.370,6	26.120,8	18.091,7	8.029,1	1.903,1	2.561,6	-658,5
	okt. ^v	27.877,2	20.275,1	7.602,1	26.251,1	18.333,7	7.917,4	1.626,1	1.941,5	-315,3
	nov. ^v	27.374,8	20.205,6	7.169,1	26.627,3	18.470,1	8.157,3	747,5	1.735,6	-988,1
	dec. ^v	25.116,3	18.703,0	6.413,2	25.270,6	18.374,4	6.896,2	-154,3	328,6	-483,0
2011	jan. ^v	27.045,8	19.776,4	7.269,4	26.672,5	17.834,0	8.838,5	373,3	1.942,3	-1.569,1

N.B.: Vanaf januari 2003 worden zichtzendingen die niet worden gevolgd door een effectieve verkoop of aankoop, niet meer opgenomen in de in- en uitvoercijfers voor de diamant. Als gevolg daarvan is er tussen 2002 en 2003 een breuk in de cijfers. Voor meer details, zie het artikel in het maandbericht van januari 2003. Ingevolge een gewijzigde statistische verwerking van de in- en uitvoer van gas, elektriciteit en goederen voor herstelling kan er vanaf januari 2005 een breuk optreden in de reeksen. Voor meer informatie zie het artikel in het Maandbericht van januari 2005.

¹ Bijgeschatte resultaten - zie punt 6.2 van de methodologische nota op het einde van het Maandbericht.

2.2 BUITENLANDSE HANDEL VAN BELGIË: GECUMULEERD VERLOOP VOLGENS HET COMMUNAUTAIRE CONCEPT

	Uitvoer			Invoer			Handelsbalans			
	Totaal	Intra-EU ¹	Extra-EU	Totaal	Intra-EU ¹	Extra-EU	Totaal	Intra-EU ¹	Extra-EU	
2007	jan.	25.312,1	19.549,2	5.762,9	24.112,5	16.674,9	7.437,6	1.199,6	2.874,3	-1.674,6
	jan.-feb.	50.372,9	38.505,5	11.867,3	47.388,6	33.314,2	14.074,4	2.984,2	5.191,4	-2.207,0
	jan.-maart	79.120,5	60.178,7	18.941,7	74.264,7	52.735,9	21.528,9	4.855,7	7.443,0	-2.587,0
	jan.-april	103.344,2	78.892,3	24.451,8	97.497,6	69.035,7	28.462,1	5.846,5	9.856,9	-4.010,0
	jan.-mei	129.059,4	98.658,7	30.400,5	122.113,4	86.154,8	35.958,8	6.945,8	12.504,2	-5.558,0
	jan.-juni	156.544,2	120.000,0	36.544,0	147.768,9	104.446,2	43.322,9	8.775,0	15.554,0	-6.778,6
	jan.-juli	182.840,7	139.339,3	43.501,2	172.267,3	121.279,9	50.987,6	10.573,2	18.059,6	-7.486,1
	jan.-aug.	207.043,6	157.621,3	49.422,1	195.743,9	137.606,3	58.137,8	11.299,5	20.015,2	-8.715,3
	jan.-sep.	234.328,9	178.326,0	56.002,7	221.028,2	155.621,1	65.407,4	13.300,4	22.705,1	-9.404,3
	jan.-okt.	263.228,9	200.435,3	62.793,4	249.152,7	175.364,6	73.788,3	14.076,0	25.070,9	-10.994,5
	jan.-nov.	291.304,8	221.853,4	69.451,2	276.445,9	194.817,0	81.629,1	14.858,7	27.036,6	-12.177,5
	jan.-dec.	314.449,4	239.248,5	75.200,7	300.298,2	211.903,2	88.395,3	14.151,0	27.345,5	-13.194,2
2008	jan.	26.887,1	21.136,2	5.750,9	26.880,6	18.711,3	8.169,3	6,5	2.424,9	-2.418,4
	jan.-feb.	54.132,3	42.413,0	11.719,3	52.195,4	37.757,1	14.438,2	1.937,0	4.655,9	-2.718,9
	jan.-maart	81.420,4	63.829,4	17.591,0	79.165,0	57.227,6	21.937,4	2.255,4	6.601,8	-4.346,4
	jan.-april	110.590,7	85.994,7	24.596,0	107.516,1	77.247,9	30.268,2	3.074,6	8.746,8	-5.672,2
	jan.-mei	137.310,7	106.351,3	30.959,4	133.375,8	95.201,6	38.174,3	3.934,9	11.149,8	-7.214,9
	jan.-juni	166.330,7	128.676,6	37.654,1	161.824,1	115.351,7	46.472,4	4.506,7	13.325,0	-8.818,3
	jan.-juli	194.569,0	149.813,2	44.755,7	189.328,5	133.959,8	55.368,7	5.240,5	15.853,5	-10.613,0
	jan.-aug.	218.199,8	168.079,9	50.119,8	213.931,7	150.553,4	63.378,4	4.268,1	17.526,6	-13.258,6
	jan.-sep.	247.657,3	190.578,8	57.078,4	242.966,9	170.372,8	72.594,2	4.690,4	20.206,0	-15.515,7
	jan.-okt.	275.919,8	212.338,0	63.581,7	271.018,2	189.758,7	81.259,7	4.901,6	22.579,3	-17.677,9
	jan.-nov.	299.450,8	230.553,0	68.897,7	295.152,8	206.761,2	88.391,8	4.298,0	23.791,8	-19.494,1
	jan.-dec.	320.806,0	246.595,5	74.210,5	317.044,0	221.585,5	95.458,7	3.762,0	25.010,0	-21.248,3
2009	jan.	20.519,2	16.041,4	4.477,8	20.784,6	13.941,2	6.843,4	-265,4	2.100,2	-2.365,6
	jan.-feb.	41.793,1	32.467,2	9.325,9	41.367,5	28.386,7	12.980,9	425,5	4.080,5	-3.655,0
	jan.-maart	64.986,0	50.224,9	14.761,1	63.925,0	44.433,0	19.492,0	1.061,0	5.791,9	-4.731,0
	jan.-april	86.351,0	66.406,8	19.944,2	83.984,6	58.703,5	25.281,1	2.366,3	7.703,3	-5.337,0
	jan.-mei	106.775,7	81.651,4	25.124,3	103.111,6	72.242,3	30.869,3	3.664,0	9.409,2	-5.745,2
	jan.-juni	130.060,4	99.195,5	30.864,9	124.623,2	87.810,5	36.812,7	5.437,1	11.385,1	-5.948,0
	jan.-juli	152.430,4	115.801,6	36.628,9	145.008,2	102.285,2	42.723,0	7.422,1	13.516,5	-6.094,4
	jan.-aug.	171.433,7	130.444,9	40.988,9	163.682,4	115.326,2	48.356,2	7.751,2	15.118,8	-7.367,6
	jan.-sep.	195.719,4	148.803,6	46.915,9	186.577,2	131.812,4	54.764,8	9.142,1	16.991,2	-7.849,1
	jan.-okt.	219.432,4	167.214,6	52.217,9	209.562,5	148.191,5	61.371,0	9.869,8	19.023,0	-9.153,2
	jan.-nov.	242.617,7	184.580,7	58.037,0	231.001,1	163.435,1	67.566,0	11.616,5	21.145,5	-9.529,1
	jan.-dec.	265.361,5	200.994,2	64.367,3	253.344,5	179.285,2	74.059,3	12.017,0	21.708,9	-9.692,0
2010	jan. ^v	22.452,3	16.670,0	5.782,3	21.445,9	14.883,5	6.562,3	1.006,4	1.786,4	-780,0
	jan.-feb. ^v	46.004,3	33.995,4	12.008,9	43.320,6	30.695,0	12.625,5	2.683,7	3.300,4	-616,7
	jan.-maart ^v	74.314,7	54.599,9	19.714,8	69.319,4	49.094,2	20.225,0	4.995,3	5.505,7	-510,4
	jan.-april ^v	99.710,1	73.253,2	26.457,0	93.557,0	66.135,4	27.421,4	6.153,1	7.117,7	-964,6
	jan.-mei ^v	124.308,4	91.359,6	32.948,9	116.994,2	82.228,6	34.765,4	7.314,2	9.130,9	-1.816,8
	jan.-juni ^v	152.643,0	111.909,3	40.733,8	143.166,6	100.600,9	42.565,4	9.476,4	11.308,3	-1.831,9
	jan.-juli ^v	178.131,6	129.891,2	48.240,4	166.837,0	116.833,8	50.003,0	11.294,6	13.057,3	-1.762,8
	jan.-aug. ^v	201.783,4	146.943,6	54.839,9	189.946,8	132.294,7	57.651,9	11.836,7	14.648,8	-2.812,2
	jan.-sep. ^v	229.807,3	167.596,9	62.210,5	216.067,6	150.386,4	65.681,0	13.739,8	17.210,4	-3.470,7
	jan.-okt. ^v	257.684,6	187.872,0	69.812,6	242.318,7	168.720,1	73.598,4	15.365,9	19.151,9	-3.786,0
	jan.-nov. ^v	285.059,3	208.077,6	76.981,7	268.946,0	187.190,2	81.755,7	16.113,4	20.887,5	-4.774,1
	jan.-dec. ^v	310.175,6	226.780,6	83.394,9	294.216,7	205.564,6	88.651,9	15.959,1	21.216,1	-5.257,1
2011	jan. ^v	27.045,8	19.776,4	7.269,4	26.672,5	17.834,0	8.838,5	373,3	1.942,3	-1.569,1

N.B.: Vanaf januari 2003 worden zichtzendingen die niet worden gevolgd door een effectieve verkoop of aankoop, niet meer opgenomen in de in- en uitvoercijfers voor de diamant. Als gevolg daarvan is er tussen 2002 en 2003 een breuk in de cijfers. Voor meer details, zie het artikel in het maandbericht van januari 2003. Ingevolge een gewijzigde statistische verwerking van de in- en uitvoer van gas, elektriciteit en goederen voor herstelling kan er vanaf januari 2005 een breuk optreden in de reeksen. Voor meer informatie zie het artikel in het Maandbericht van januari 2005.

¹ Bijgeschatte resultaten - zie punt 6.2 van de methodologische nota op het einde van het Maandbericht.

Methodologische nota

1. Basis

1.1 Publicaties

De Nationale Bank van België (NBB) publiceert, voor rekening van het Instituut voor de Nationale Rekeningen (INR), de statistieken van de buitenlandse handel van België, in de vorm van:

- een persbericht en een Maandbericht, die snel een synthetisch beeld geven van de meest recente ontwikkelingen;
- een Gewestelijk kwartaalbericht met de spreiding over de gewesten van de uitvoer en de invoer.

1.2 Communautaire grondslag

Deze statistieken worden opgesteld krachtens:

Basisverordening Intrastat

- Verordening (EEG) nr. 638/2004 van het Europees Parlement en de Raad van 31 maart 2004 betreffende de communautaire statistieken van het goederenverkeer tussen Lid-Staten en houdende intrekking van verordening (EEG) nr. 3330/91 van de Raad (PB L 102, 7.04.2004)

gewijzigd bij:

- Verordening (EG) nr. 222/2009 van het Europees Parlement en de Raad van 11 maart 2009 tot wijziging van Verordening (EG) nr. 638/2004 betreffende de communautaire statistieken van het goederenverkeer tussen de lidstaten (PB L 87, 31.03.2009)

Uitvoeringsverordening Intrastat

- Verordening (EEG) nr. 1982/2004 van de Commissie van 18 november 2004 tot uitvoering van Verordening (EG) nr. 638/2004 van het Europees Parlement en de Raad betreffende de communautaire statistieken van het goederenverkeer tussen de lidstaten en tot intrekking van de Verordeningen (EG) nr. 1901/2000 en (EEG) nr 3590/92 (PB L 343, 19.11.2004)

gewijzigd bij:

- Verordening (EG) nr. 1915/2005 van de Commissie van 24 november 2005 tot wijziging van Verordening (EG) nr. 1982/2004 wat de vereenvoudiging van de registratie van de hoeveelheid en de specifieke bepalingen voor bijzondere goederenbewegingen betreft (PB L 307, 25/11/2005)

Basisverordening Extrastat

- Verordening (EG) nr. 1172/95 van de Raad van 22 mei 1995 betreffende de statistieken van het goederenverkeer van de Gemeenschap en haar Lid-Staten met derde landen (PB L 118, 25.05.1995)

Uitvoeringsverordening Extrastat

- Verordening (EG) nr. 1917/2000 van de Commissie van 7 september 2000 tot vaststelling van bepalingen ter uitvoering van Verordening (EG) nr. 1172/95 van de Raad wat de statistiek van de buitenlandse handel betreft (PB L 229, 09.09.2000)

gewijzigd bij:

- Verordening (EG) nr. 179/2005 van de Commissie van 2 februari 2005 tot wijziging van Verordening (EG) nr. 1917/2000 wat betreft de indiening van gegevens bij de Commissie (PB L 30, 3.02.2005)
- Verordening (EG) nr. 1949/2005 van de Commissie van 28 november 2005 tot wijziging van Verordening (EG) nr. 1917/2000 wat bijzondere goederenbewegingen en de uitsluiting van goederenverkeer in verband met reparaties betreft (PB L 312, 29.11.2005)

1.3 Nationale wettelijke grondslag

Deze statistieken steunen ook op:

Algemene Statistische Wetgeving

- Wet van 4 juli 1962 betreffende de Openbare statistiek (B.S. 20.07.1962)

gewijzigd bij:

- Wet van 1 augustus 1985 (B.S. 6.08.1985)
- Wet van 21 december 1994 (B.S. 23.12.1994)
- Wet van 2 januari 2001 (B.S. 03.01.2001 - 2^e uitgave)
- Wet van 2 augustus 2002 (B.S. 29.08.2002)
- Wet van 22 maart 2006 (B.S. 21.04.2006 - 02.05.2006 errata)
- Wet van 22 december 2008 (B.S. 29.12.2008)
- Wet van 26 juni 2000 betreffende de invoering van de euro in de wetgeving die betrekking heeft op aangelegenheden als bedoeld in art. 78 van de Grondwet (B.S. 29.07.2000)
- Koninklijk besluit van 10 september 2009 betreffende de termijn en de modaliteiten van betaling van de administratieve geldboeten in uitvoering van art. 21 octies van de wet van 4 juli 1962 betreffende de openbare statistiek (B.S. 18.09.2009)

Specifieke wetgeving inzake Intrastat

- Koninklijk besluit van 9 januari 2005 waarbij een maandelijkse statistiek van het goederenverkeer tussen België en de andere Lid-Staten van de Europese Unie wordt voorgeschreven (B.S. 26.01.2005)

gewijzigd bij :

- Koninklijk besluit van 11 januari 2006 (pdf) (B.S. 30.01.2006)
- Koninklijk besluit van 8 februari 1995 waarbij bepaalde personeelsleden aangewezen worden om overtredingen op te sporen en vast te stellen die verband houden met de statistieken bedoeld in artikel 108, f, van de wet van 21 december houdende sociale en diverse bepalingen (B.S. 14.03.1995)

gewijzigd bij :

- Koninklijk besluit van 26 december 1998 (B.S. 10.02.1999)

2. Stelsel van het goederenverkeer

2.1 Handel volgens het nationale concept

Met onder meer het oog op de coherentie tussen, enerzijds, de cijfers van de buitenlandse handel en, anderzijds, de cijfers van de betalingsbalans en van de nationale rekeningen, wordt het merendeel van de statistieken van de buitenlandse handel volgens het nationale concept berekend. Dat concept wijkt op verschillende vlakken af van het communautaire concept (zie 2.2). Eén van de belangrijkste verschilpunten bestaat erin dat in de gegevens volgens het nationale concept geen rekening wordt gehouden met de in- en uitvoertransacties van niet-ingezetenen die in België BTW-plichtig zijn en waarbij geen ingezetenen betrokken zijn. Ook zendingen gevolgd door terugzendingen worden niet in aanmerking genomen. Voor meer informatie verwijzen we naar het artikel bij het Maandbericht 2009-11, verkrijgbaar op aanvraag via email naar publication.foreigntrade@nbb.be.

2.2 Handel volgens het communautaire concept

De volgens het communautaire concept gepresenteerde resultaten zijn vergelijkbaar met de publicaties uitgebracht door de Europese Unie.

De extracommunautaire uitvoer en intracommunautaire verzendingen omvatten alle goederen die België verlaten met definitieve bestemming, met inbegrip van de voor consumptie bestemde goederen die tevoren in het vrije verkeer gebracht werden en daarna verzonden worden naar een andere lidstaat; voorts worden ook alle goederen met betrekking tot het actieve en passieve veredelingsverkeer (tijdelijke uitvoer en wederuitvoer) in aanmerking genomen.

De extracommunautaire invoer en intracommunautaire aankomsten omvatten alle voor consumptie bestemde goederen die België binnenkomen alsook die welke alleen in het vrije verkeer gebracht worden; voorts worden ook alle goederen met betrekking tot het actieve en passieve veredelingsverkeer (tijdelijke invoer en wederinvoer) met inbegrip van de uitslag uit entrepot voor invoer (maar uitgezonderd de inslag in entrepot) in aanmerking genomen.

3. Kwantitatieve gegevens

De resultaten worden verzameld en uitgewerkt in waarde en hoeveelheid (hetzij in nettomassa, hetzij in aanvullende eenheid, naargelang het soort product). Al de publicaties bevatten resultaten in waarde, uitgedrukt in euro's (duizenden of miljoenen).

3.1 Waarde van de goederen

De statistiekwaarde is de waarde aan de Belgische grens. Die waarde omvat zowel bij invoer als bij uitvoer, de prijs af-fabriek van de koopwaar, verhoogd met de kosten voor vervoer en verzekering tot aan de Belgische grens, maar zonder taksen en subsidies. Bij de uitvoer betreft het derhalve de FOB-prijs, zonder de vervoers- en verzekeringskosten verbonden aan het buitenlandse traject, terwijl het bij de invoer om een CIF-prijs gaat, die de vervoers- en verzekeringskosten in het buitenland moet omvatten.

Sedert 1998 evenwel, wordt voor de resultaten van de intracommunautaire handel de gefactureerde waarde tussen handelspartners in de verschillende lidstaten als representatief voor de statistiekwaarde beschouwd, zonder aanvullende correcties uit hoofde van vervoers- en verzekeringskosten over het traject in het binnenland of in het buitenland.

Wat bewegingen na veredeling betreft, bevat de aan te geven waarde ook de kosten van veredeling, bovenop de intrinsieke waarde van de goederen zelf. Bewegingen vóór veredeling

worden aangegeven met enkel de intrinsieke waarde van de goederen. Sinds 2005 wordt voor herstelling enkel de beweging na herstelling aangegeven, en enkel met de waarde van de herstelling.

3.2 Massa

De nettomassa is de massa van de koopwaar, uitgedrukt in kilogram, die overeenstemt met het eigen gewicht van de goederen zonder dat van de verpakkingen. Deze massa wordt gebruikt bij de berekening van de indexen (zie punt 6.3).

3.3 Aanvullende eenheden

Voor sommige goederen is een aanvullende eenheid voorgeschreven die een betere maatstaf is van de verhandelde hoeveelheid: het aantal stuks, het aantal paar, de vierkante of kubieke meter, enz... Deze aanvullende eenheden vervangen de massa voor de berekening van de indexcijfers van de eenheidswaarden voor bepaalde producten (zie punt 6.3).

In het «Jaarboek» van de buitenlandse handel - dat beschikbaar is op het internet (www.belgostat.be) - worden voor alle product- en landcombinaties (ongeveer 10.000 producten voor een 200-tal landen) niet alleen de waarden gegeven maar ook het volume uitgedrukt in aanvullende eenheden of in kilogram (indien er geen aanvullende eenheden voorhanden zijn). Deze cijfers zijn enkel beschikbaar volgens het communautaire concept. Gegevens volgens het nationale concept zijn minder gedetailleerd.

4. Kwalitatieve gegevens

4.1 Indeling van de goederen

De goederen worden ingedeeld volgens verschillende classificatiesystemen. Het Maandbericht gebruikt het Geharmoniseerd Systeem terwijl het Kwartaalbericht en het internet de resultaten ook volgens andere classificatieschema's ordenen.

4.1.1 Geharmoniseerd Systeem (GS) / Gecombineerde Nomenclatuur (GN)

Het Geharmoniseerd Systeem inzake de omschrijving en codering van goederen in 6 cijfers werd ontwikkeld door de Werelddouane-organisatie. Het Bureau voor de Statistiek van de Europese Unie (EUROSTAT) heeft dat systeem uitgebreid tot de Gecombineerde Nomenclatuur in 8 cijfers.

Het Maandbericht vermeldt het eerste niveau, nl. de 21 afdelingen, het Kwartaalbericht het eerste en het tweede niveau, nl. de 21 afdelingen en de 98 hoofdstukken GS/GN. Het via internet beschikbare Jaarboek geeft alle significante onderverdelingen van de Gecombineerde Nomenclatuur (GN8).

De jaarlijkse internetpublicatie ten behoeve van de aangevers van de Goederennaamlijst INTRASTAT, met de beschrijving van alle GN-onderverdelingen, is ook beschikbaar voor de gebruikers van de statistieken.

4.1.2 Classificatie in Grote Economische Categorieën (CGEC)

De CGEC (BEC) is een macro-economische synthese van de SITC, die de nadruk legt op het economische gebruik van de producten. Het Kwartaalbericht bespreekt de grote productgroepen van de CGEC.

Gegevens volgens andere nomenclaturen zijn beschikbaar op aanvraag of via het internet <http://www.belgostat.be>.

4.2 Partnerland

oor de extracommunautaire handel (met niet EU-landen), is het partnerland bij invoer altijd het land van oorsprong, behalve wanneer dat een EU-lidstaat is; in dat geval wordt het land van herkomst in aanmerking genomen. Voor de intracommunautaire handel (met EU-lidstaten) is het partnerland altijd het land van herkomst. Bij intra- en extracommunautaire uitvoer is enkel het land van bestemming op het ogenblik van de verzending bekend. Voor bepaalde gevallen van oorsprong of bestemming gelden begrippen die van toepassing zijn bij de douane, zoals «hoge zee», «scheepsbevoorrading» en «bunkering».

Het Maandbericht en het Kwartaalbericht vermelden alle werelddelen en de belangrijkste handelspartners.

Het via internet beschikbare Jaarboek bevat de volledige lijst van alle landen.

5. Bronnen

5.1 Extracommunautaire handel

De handel met derde landen, de zogeheten extracommunautaire handel, wordt waargenomen op grond van douanedocumenten (Extrastat-stelsel).

5.2 Intracommunautaire handel

De handel met EU-lidstaten, de zogeheten intracommunautaire handel, wordt waargenomen aan de hand van het INTRASTAT-stelsel, waaraan ruim 17.000 Belgische ondernemingen rechtstreeks rapporteren. Het betreft de ondernemingen die op jaarbasis meer dan 1.000.000 euroverzendingen en /of meer dan 400.000 euro aankomsten met EU-lidstaten laten optekenen. De EU-totalen zijn sinds januari 2008 de 27 lidstaten min België. Op die datum werden ook de historische totalen herberekend.

6. Wijze van opstelling van de resultaten

6.1 Ramingen, voorlopige en definitieve cijfers

In het Maandbericht wordt zes weken na het einde van de maand een snelle raming van het totaal van de intra- en extracommunautaire stromen gepubliceerd. De eerste raming wordt de daaropvolgende maand vervangen door een eerste, voorlopige versie van de gedetailleerde maandresultaten. Deze voorlopige resultaten worden gedurende tenminste 6 maanden gehandhaafd. Na die periode worden de cijfers opnieuw berekend en worden de verbeteringen en late antwoorden verwerkt in de resultaten van de betrokken maand alsook in de gecumuleerde resultaten. De resultaten worden dan als definitief beschouwd, behalve wanneer nadien nog grote fouten worden ontdekt, of wanneer er zich methodologische wijzigingen voordoen.

6.2 Bijschatting van de intracommunautaire handel

Alle resultaten over de handel met de lidstaten worden bijgeschat volgens de zogeheten «constante staal» methode. De resultaten van de ondernemingen die voor de betrokken statistiekmaand geantwoord hebben, worden vergeleken met de cijfers van de overeenstemmende maand van het voorgaande jaar. Het veranderingspercentage volgens het constante staal wordt toegepast op de volledige resultaten van de betreffende maand van het vorige jaar. Die resultaten worden vervolgens opgehoogd met behulp van een coëfficiënt, om de systematische onderschatting te voorkomen die in het verleden werd opgetekend. Voor meer

informatie verwijzen we naar het artikel bij het Maandbericht 2010-09, verkrijgbaar op aanvraag via email naar publication.foreigntrade@nbb.be.

Bij het opstellen van de gereviseerde en definitieve cijfers wordt een schatting gemaakt op basis van de gegevens van de BTW, zowel voor de laattijdige aangiften als voor de handel van de ondernemingen die zich onder de INTRASTAT-drempel bevinden.

6.3 Indexcijfers van de buitenlandse handel volgens nationaal concept (basis 2000 = 100)

Het indexcijfer van de eenheidswaarden, berekend aan de hand van de formule van Fisher, steunt op de waargenomen prijzen van elke productcode van de GN8 (zonder rekening te houden met de terugzendingen), per eenheid van massa of per aanvullende eenheid; een filter elimineert te kleine vertrekwaarden en extreme variaties. Voor de niet-industriële diamant worden de door de Hoge Raad voor de Diamant vastgestelde prijzen genomen.

Het indexcijfer van de waarden steunt op de bijgeschatte gegevens per productcode van de GN8.

Het indexcijfer van de hoeveelheden is het resultaat van de deling van het indexcijfer van de waarden door het indexcijfer van de eenheidswaarden.

6.4 Gewestelijke spreiding van de uitvoer en de invoer

België is een federale staat die in drie gewesten is verdeeld: het Vlaamse Gewest, het Waalse Gewest en het Brusselse Hoofdstedelijke Gewest. De kwartaalpublicatie voorziet in de behoefte aan statistische informatie van de deelgebieden, waaraan bepaalde economische bevoegdheden zijn toegekend, zoals de bevordering van de uitvoer.

Voor de door Eurostat ontwikkelde toepassing van de Nomenclatuur van territoriale eenheden voor de statistiek (NUTS) stemt deze verdeling in gewesten overeen met het eerste niveau (NUTS 1).

De verdeling van de buitenlandse handel over de gewesten gebeurt op basis van de aangiften van de bedrijven. Per handelstransactie moeten bedrijven aangeven vanuit welk gewest de uitgevoerde goederen oorspronkelijk zijn vertrokken en voor welk gewest de ingevoerde goederen uiteindelijk zijn bestemd. Voor meer informatie hierover verwijzen we naar het begeleidende artikel in het kwartaalbericht - bijzonder nummer voor de periode 2002-2003.

6.5 Vertrouwelijkheid

Bepaalde resultaten op detailniveau worden gecamoufleerd. Indien het grootste deel of het geheel van de in- of uitvoer van een bepaald product vanuit of naar een bepaald land wordt gerealiseerd door 1 of 2 bedrijven, dan kunnen deze bedrijven een aanvraag voor vertrouwelijkheid indienen. Indien de handel voor een combinatie product-land voor meer dan 80 pct. wordt gerealiseerd door 1 of 2 bedrijven, dan wordt die handel niet onder de juiste product- of landcode maar onder een restcode gepubliceerd.

7. Bibliografische referenties

«Nieuwe bijschattingen van de statistieken van de buitenlandse handel van België», Maandbericht van de statistieken van de Buitenlandse Handel van de BLEU, 1995 - definitieve cijfers, INR, Brussel, oktober 1997, blz. 6-14.

«Overgangstabel van de BLEU-resultaten volgens de nationale definitie naar de Belgische resultaten volgens de communautaire definitie». Maandbericht van de statistieken van de buitenlandse handel van België, 1998-01, INR, Brussel, april 1998, blz. 5-6.

«Wijzigingen in hoofdstuk 8: De statistieken van de buitenlandse handel», Statistisch tijdschrift van de Nationale Bank van België, 1998-II, blz. 12-20.

«Nieuwe indexcijfers van de buitenlandse handel», Maandbericht van de statistieken van de buitenlandse handel van België, 1998-04, INR, Brussel, juli 1998, blz. 5-8.

«De statistiek van de buitenlandse handel volgens het nationale concept», Maandbericht van de statistieken van de buitenlandse handel van België, 2009-11, INR, Brussel, februari 2010.

«Correctie in de cijfers voor de in- en uitvoer van diamant», Maandbericht van de statistieken van de buitenlandse handel van België, 2003-01, INR, Brussel, april 2003.

«Nieuwe gewestelijke statistieken van de buitenlandse handel», Kwartaalbericht van de statistieken van de buitenlandse handel, bijzonder nummer voor de periode 2002-2003, INR, Brussel, mei 2004.

«Breuken in de statistische reeksen over de buitenlandse handel vanaf januari 2005», Maandbericht van de statistieken van de buitenlandse handel van België, 2005-01, INR, Brussel, april 2005.

8. Verspreiding

8.1 Methodologische informatie

Meer uitgebreide methodologische informatie over de inhoud en de bewerkingswijze van de statistische resultaten werd gepubliceerd in sommige afleveringen van onze tijdschriften. De bibliografische referenties zijn opgenomen in de voetnoten onder de gepubliceerde tabellen en staan vermeld op de voorgaande pagina. Die artikels zijn beschikbaar. Een volledige brochure met methodologische toelichting is in voorbereiding.

De personen die dergelijke inlichtingen wensen te krijgen, kunnen terecht bij de Nationale Bank van België, dienst Externe statistieken, de Berlaimontlaan 14, 1000 Brussel, tel. +32 2 221 48 34, fax +32 2 221 30 30.

8.2 Abonnementen op onze tijdschriften

De dienst Externe statistieken publiceert twee tijdschriften met de volgende kenmerken:

- Maandbericht "Statistieken van de buitenlandse handel" (België); 12 nummers per jaar; ISSN 1372-8962 (Nederlands), ISSN 1372-8954 (Frans);
- Kwartaalbericht "Statistieken van de buitenlandse handel" (België), 4 nummers per jaar; ISSN 1372-8989 (Nederlands), ISSN 1372-8970 (Frans).

Deze tijdschriften kunt u via de website gratis online raadplegen en downloaden (<http://www.nbb.be/pub/stats/stats.htm?l=nl&tab=Publications>).

U kan eveneens via de rubriek "e-service" gratis een e-mail abonnement nemen op deze statistische publicaties. Deze worden u dan automatisch op hun publicatiedatum via e-mail toegezonden.

Een papieren versie van het kwartaalbericht kan u tegen betaling bestellen via de rubriek "print-on-demand".

De gedetailleerde reeksen van de Buitenlandse Handel staan ook op de internet-website (<http://www.nbb.be/belgostat/DataAccesLinker?Lang=N&Code=buithand>)

8.3 Abonnementen op gedetailleerde resultaten

De levering van meer gedetailleerde resultaten van de Buitenlandse Handel «op maat» is mogelijk in de vorm van een abonnement. De verspreiding gebeurt door het Agentschap voor de Buitenlandse Handel (ABH), dienst Statistiek, Montoyerstraat 3, 1000 Brussel, tel. +32 2 206 35 64/65, fax +32 2 203 18 12.

Voor meer inlichtingen kunt u ook terecht bij de Nationale Bank van België, dienst Externe statistieken, de Berlaimontlaan 14, 1000 Brussel, tel. +32 2 221 44 79, fax +32 2 221 30 30, publication.foreigntrade@nbb.be.

De verspreiding van de vervoersstatistieken valt onder de bevoegdheid van het Nationaal Instituut voor de Statistiek, Leuvenseweg 44, 1000 Brussel, tel. +32 2 548 62 11, fax +32 2 548 62 62.

Algemene opmerkingen

In een aantal tabellen zijn de totalen, ten gevolge van afrondingen, niet steeds gelijk aan de som van de rubrieken.

De website van de Nationale Bank van België (<http://www.nbb.be/app/cal/N/calthema.htm>) bevat de publicatiekalender van de belangrijkste economische statistieken opgesteld door de Bank en het INR.

In uitvoering van de SDDS-verplichting (IMF's Special Data Dissemination Standard) zijn ook alle statistieken die deel uitmaken van de SDDS in de kalender opgenomen. Publicatiedata zijn overgenomen van de instelling die de statistiek opstelt; sommige onder hen publiceren via hun eigen verspreidingskanalen ruimere kalenders over hun statistieken dan die vermeld op de website van de Bank.

Conventionele tekens

r	ramingen
v	voorlopig resultaat
-	het gegeven bestaat niet of heeft geen zin
n.	niet beschikbaar
p.m.	pro memorie
pct.	percent
0 of 0,0	nul of minder dan de helft van de laatst in aanmerking genomen eenheid

Lijst van afkortingen

ABH	Agentschap voor Buitenlandse Handel
BLEU	Belgisch-Luxemburgse Economische Unie
BS	Belgisch Staatsblad
BTW	Belasting over de toegevoegde waarde
CGEC	Classificatie in de grote economische categorieën
CIF	Cost, insurance, freight
EC	Europese commissie
EEG	Europese Economische Gemeenschap
EG	Europese Gemeenschap
EU	Europese Unie
EUR	Euro
EUROSTAT	Statistische bureau van de Europese Unie
FOB	Free on board
GN	Gecombineerde Nomenclatuur
GS	Geharmoniseerd Systeem
IMF	Internationaal Monetair Fonds
INR	Instituut voor de nationale rekeningen
ISSN	International Standard Serial Number
NBB	Nationale Bank van België
NUTS	Nomenclature des Unités Territoriales Statistiques
NVS	Nomenclatuur voor Vervoerstatistieken
SDDS	Special Data Dissemination Standard (IMF)
SITC	Standard international trade classification
STATEC	Service central de la statistique et des études économiques (Luxembourg)

Bestellingen

Op de internet site van de Nationale Bank van België, via de rubriek "e-service", kan u eveneens een gratis e-mail abonnement nemen op deze statistische publicatie. Deze worden u dan automatisch op hun publicatiedatum via e-mail toegezonden.

Via de rubriek "Print-on-demand" kan u tegen betaling een papieren versie van het kwartaalbericht bestellen.

(<http://www.nbb.be/pub/stats/stats.htm?l=nl&tab=Publications>).

Voor meer informatie

Wie meer informatie wenst over de inhoud, de methodologie, de berekeningswijze en de bronnen kan terecht bij de dienst Externe Statistieken van de Nationale Bank van België.

Tel. +32 2 221 48 34 — Fax +32 2 221 30 30
foreigntrade@nbb.be

Nationale Bank van België
Naamloze vennootschap
RPR Brussel — Ondernemingsnummer: 0203.201.340
Maatschappelijke zetel: de Berlaimontlaan 14 — BE-1000 Brussel
www.nbb.be

Verantwoordelijke uitgever
Rudi Acx
Chef van het departement Algemene statistiek

© Illustraties: Nationale Bank van België

Opmaak: NBB Algemene statistiek
Omslag: NBB TS — Prepress & Image

Gepubliceerd in april 2011