



Instituut voor de nationale rekeningen

# Statistiek buitenlandse handel

Maandbericht 2010-09

#### Inhoud van de publicatie

De Europese verordeningen vermeld in de methodologische nota achteraan in deze publicatie, leggen termijnen vast binnen dewelke de statistieken van de buitenlandse handel moeten overgemaakt worden aan Eurostat, het Bureau voor de Statistiek van de Europese Unie.

Voor de extracommunautaire statistieken bedraagt die termijn 6 weken na de referentiemaand.

Voor de intracommunautaire statistieken bedraagt die 10 weken na de referentiemaand.

Deze laatste termijn bepaalt de publicatiedatum van het Maandbericht van de Buitenlandse Handel.

De publicatiekalender ziet er als volgt uit:

2010-10	17 januari 2011
2010-11	16 februari 2011
2010-12	15 maart 2011
2011-01	15 april 2011
2011-02	16 mei 2011
2011-03	17 juni 2011
2011-04	15 juli 2011
2011-05	16 augustus 2011
2011-06	15 september 2011
2011-07	14 oktober 2011
2011-08	16 november 2011
2011-09	15 december 2011

© Instituut voor de nationale rekeningen  
Nationale Bank van België, Brussel

Alle rechten voorbehouden.  
De volledige of gedeeltelijke veeleenvoudiging van deze brochure voor  
educatieve en niet commerciële doeleidenden is toegestaan mits  
bronvermelding.

ISSN 1372-8962 (print)  
ISSN 1780-4310 (online)

Vol 14. nummer 09 - Gegevens verwerkt tot 01 december 2010

# Inhoudstafel

Nieuwe bijschattingsmethode voor de statistieken over de intra-communautaire goederenstromen	5
Commentaar	9
1. Nationaal concept	11
1.1 Verloop van de Belgische buitenlandse handel in september 2010	11
1.2 Ontwikkeling van de uitvoer, de invoer en de handelsbalans	13
1.3 Resultaten van januari tot september 2010	14
1.3.1 Resultaten per partnerland	14
1.3.2 Resultaten per afdeling van het geharmoniseerd systeem	15
1.4 Buitenlandse handel van België volgens het nationale concept: maandelijks verloop	17
1.5 Buitenlandse handel van België volgens het nationale concept: gecumuleerd verloop	18
1.6 Buitenlandse handel van België volgens het nationale concept: maandelijks indexcijfers	19
1.7 Buitenlandse handel van België volgens het nationale concept: veranderingspercentages, gecumuleerde gegevens	20
1.8 Buitenlandse handel van België naar partnerland volgens het nationale concept: maandelijks gegevens	21
1.9 Buitenlandse handel van België naar partnerland volgens het nationale concept: gecumuleerde gegevens	23
1.10 Buitenlandse handel van België volgens het nationale concept naar afdeling van het Geharmoniseerd Systeem: maandelijks cijfers	25
1.11 Buitenlandse handel van België volgens het nationale concept naar afdeling van het Geharmoniseerd Systeem: gecumuleerde gegevens	26
2. Communautair concept	27
2.1 Buitenlandse handel van België volgens het communautaire concept: maandelijks verloop	28
2.2 Buitenlandse handel van België volgens het communautaire concept: gecumuleerd verloop	29
Methodologische nota	31
Algemene opmerkingen	39
Conventionele tekens	41
Lijst van afkortingen	43



# Nieuwe bijschattingsmethode voor de statistieken over de intra-communautaire goederenstromen

In de statistieken over de in- en uitvoer van goederen wordt traditioneel een onderscheid gemaakt tussen de intra-communautaire stromen (goederenhandel met andere lidstaten van de EU) en de extra-communautaire stromen (handel met niet-EU-landen). Voor de intra-EU handel moet een selectie van bedrijven (bedrijven met jaarlijkse handel boven een jaarlijks aanpasbaar drempelbedrag) een statistiekaangifte indienen bij de Nationale Bank van België (NBB); voor de extra-EU handel wordt voornamelijk de douaneaangifte als bron gebruikt.

Aangezien de douaneaangifte een administratieve en (quasi-)fiscale aangifte is die alle bedrijven moeten voorleggen om goederen fysiek uit het land te versturen of in het land binnen te brengen is er geen steekproef effect en ook nauwelijks non-respons of laattijdige respons. Bijgevolg is er dus geen nood aan statistische bijschattingsmethoden voor de extra EU handel<sup>1</sup>.

De aangiften over de intra-EU handel zijn statistische aangiften waarvoor de aangiftetermijnen niet altijd worden gerespecteerd, niettegenstaande het verplichte karakter van de aangiften en de nodige sanctie-maatregelen in geval van laattijdige of ontbrekende aangifte. Als gevolg daarvan is de NBB genoodzaakt om de handel die op het moment van publicatie van een bepaalde statistiekmaand nog niet werd aangegeven, bij te schatten.

In februari 2010 besliste de NBB om de snelle publicatie van maandcijfers, die steeds 6 weken na de verslagmaand verschijnt, tijdelijk op te schorten, en dit omwille van het vaststellen van bepaalde systematische vertekeningen in de resultaten, twijfels omtrent de kwaliteit van de gehanteerde bijschattingsmethode, een ophoging van het drempelbedrag voor de selectie aan de invoerkant van de aangifteplichtige bedrijven op 01/01/2010<sup>2</sup> en de invoegetrede van een nieuwe berekeningsmethode voor de cijfers volgens het zogenaamde "nationale concept"<sup>3</sup>.

Ondertussen heeft de NBB een nieuwe en betere bijschattingsmethode uitgewerkt, waardoor het mogelijk wordt om vanaf de verslagmaand september 2010 opnieuw de snelle schattingen na 6 weken te publiceren. Hierna wordt die nieuwe methode beschreven.

De bijschattingsmethode (oude en nieuwe) berust op de techniek van het constante staal. Deze techniek houdt in dat een staal wordt bepaald van bedrijven die voor twee perioden hebben aangegeven, zijnde de te schatten maand en een referentieperiode (in casu dezelfde maand van het voorgaande jaar). Op basis van de door dit constante staal aangegeven bedragen voor de te schatten periode en de referentieperiode wordt een ratio berekend. Deze ratio wordt geacht representatief te zijn voor de evolutie binnen het geheel van de populatie van

1. Revisie in de extra-EU cijfers zijn trouwens vooral te wijten aan correcties in de aangiften en zelden aan laattijdige respons.

2. De drempel voor de invoer werd van 400.000 € naar 700.000 € gebracht; de drempel voor de uitvoer bleef onveranderd op 1.000.000 €.

3. Zie artikel in het maandbericht van 11-2009.

bedrijven betrokken bij het te meten fenomeen. Door deze ratio te vermenigvuldigen met de laatst gepubliceerde cijfers voor de referentiemaand bekomen we een schatting voor de te schatten maand.

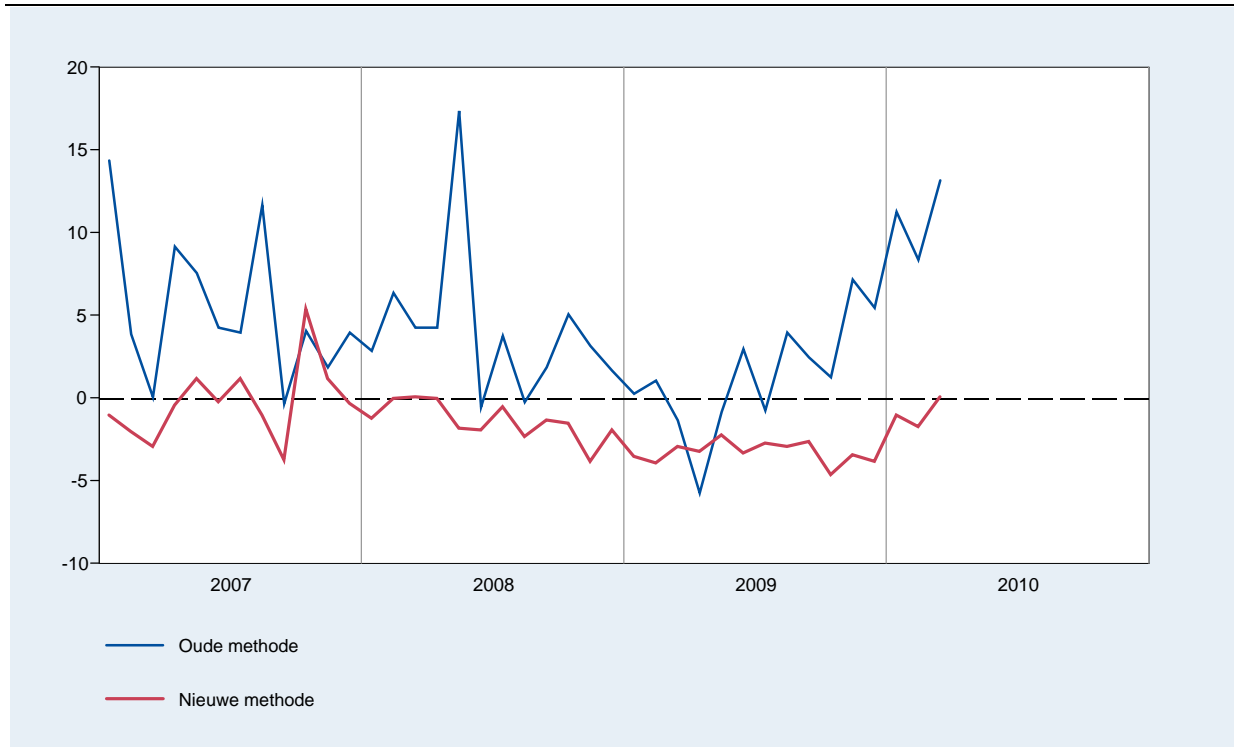
In de oude bijschattingsmethode werden de handelstransacties gegroepeerd volgens de secties van de goederencodelijst. Iedere sectie had dus een eigen constante staal en zijn eigen ratio, hetgeen toeliet om voor elke sectie een onafhankelijke schatting te maken. Bovendien werd de observeerde systematische onderschatting te wijten aan gedeeltelijke non-respons (voor bedrijven die slechts een deel van hun transacties hebben aangegeven op het moment van de publicatie) gecompenseerd door middel van een correctiefactor, jaarlijks berekend voor het geheel van de secties en op basis van de historische onderschatting.

In de loop van 2009 werd geconstateerd dat de schattingen na 6 weken bijna systematisch overschat waren ten opzichte van de definitieve schattingen die enkele maanden later worden gepubliceerd. Bovendien fluctueren deze overschattingen binnen relatief grote marges.

De nieuwe bijschattingsmethode berust eveneens op de techniek van het constante staal, maar in tegenstelling tot de oude methode wordt nu gewerkt met een stratificatie van de bedrijven volgens activiteitsklasse en niet meer met een onderverdeling van de goederen volgens sectie van de goederencodelijst. Er werden 12 strata geïdentificeerd: 10 voor de voornaamste onderverdelingen van de NACE-classificatie, één voor de bedrijven met een atypisch aangifteprofiel, en één voor de bedrijven die nog niet zijn toegewezen tot een activiteitssector. Voor elke activiteitssector wordt de techniek van het constante staal toegepast. Daarnaast worden de verkregen ratios aangepast volgens een individueel bedrijfsprofiel dat bepaalt in hoeverre het bedrijf gedeeltelijke non-respons heeft (per bedrijf en voor een periode van 12 maanden vóór de te schatten maand werd berekend welk deel van de aangifte binnenkomt na de termijn van 6 weken na de maand). De geïnteresseerde lezer vindt de wiskundige formule in bijlage.

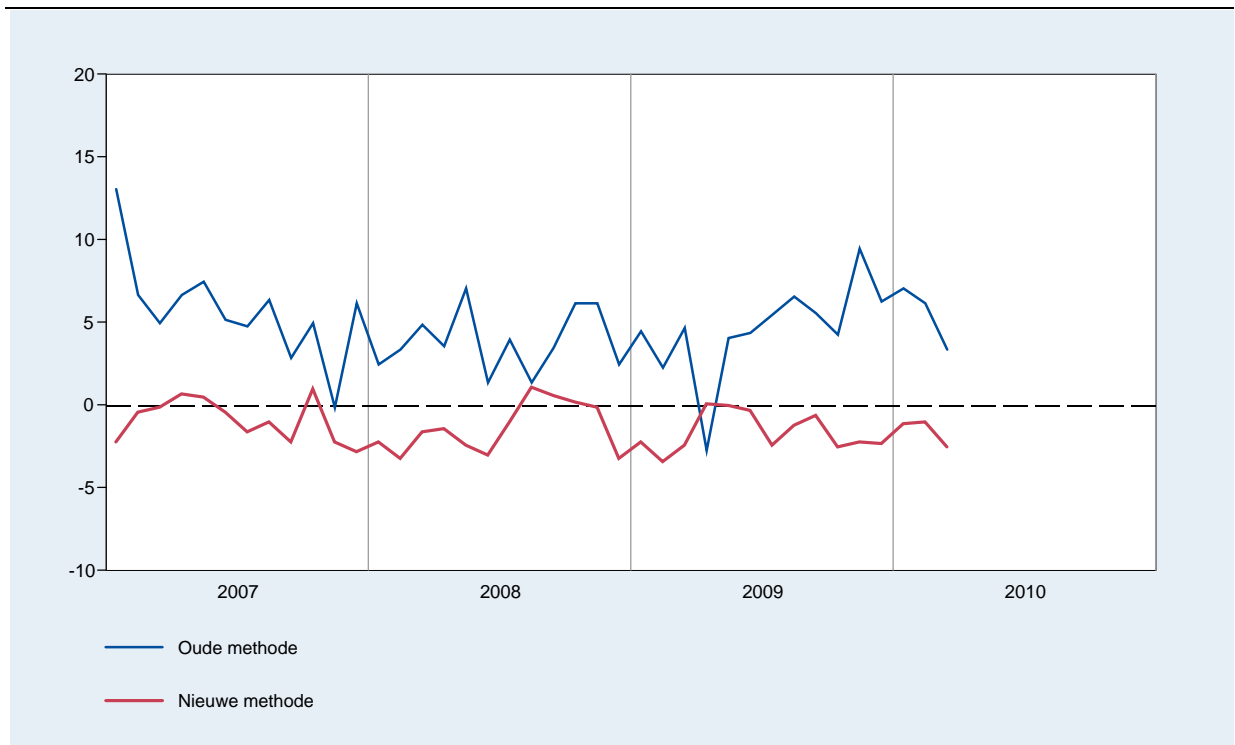
Op basis van de transacties ontvangen tussen januari 2007 en maart 2010 werd vastgesteld dat de nieuwe bijschattingsmethode, vergeleken met de oude, cijfers produceert die minder afwijken van de definitieve schattingen. Grafieken 1 en 2 hieronder geven de evolutie van de relatieve afwijking (in %) ten opzichte van de definitieve schattingen volgens communautair concept, en dit voor de oude en de nieuwe bijschattingsmethode. Grafiek 1 gaat over de invoer, grafiek 2 over de uitvoer. Op beide grafieken wordt de definitieve schatting (het na te streven doel) voorgesteld door de horizontale gestippelde lijn.

**GRAFIEK 1** EVOLUTIE VAN DE RELatieve AFWIJING (IN %) TUSSEN DE SCHATTINGEN NA 6 WEKEN EN DE DEFINITIEVE SCHATTINGEN, VOLGENS DE OUDE EN DE NIEUWE METHODE (INTRA-EU INVOER, COMMUNAUTAIR CONCEPT).



Bron: INR

**GRAFIEK 2** EVOLUTIE VAN DE RELatieve AFWIJING (IN %) TUSSEN DE SCHATTINGEN NA 6 WEKEN EN DE DEFINITIEVE SCHATTINGEN, VOLGENS DE OUDE EN DE NIEUWE METHODE (INTRA-EU UITVOER, COMMUNAUTAIR CONCEPT).



Bron: INR

# Bijlage

## NOTATIES

Notaties	Beschrijvingen
$N$	omvang van de populatie
$i = 1, \dots, n$	identificatie van een aangever, met n de omvang van de steekproef
$c$	omvang van de constante steekproef
$t$	identificatie van een maandelijkse te schatten periode
$h = 1, \dots, H$	identificatie van een stratum gebaseerd op de activiteitssector, met H het totaal aantal strata (H=12)
$y_{thi}$	totaal van de transacties betreffende de periode "t", bedrijf "i" en stratum "h"
$r_{thi} = y_{(t-12)hi}$	totaal van de transacties betreffende de referentie periode voor de periode "t", bedrijf "i" en stratum "h"
$y_{>6W.thi}$	totaal van de transacties betreffende de periode "t", product "p", bedrijf "i" aangegeven na de deadline van 6 weken na de verslagmaand (gedeeltelijke non-respons)
$w_{thi}$	gewicht van bedrijf "i" van stratum "h" voor de periode "t"
$\hat{Y}_t$	totaal bijgeschat voor de periode "t"
$\hat{R}_t = \hat{Y}_{(t-12)}$	totaal voor de referentie variabele voor periode "t"

## FORMULE

$$\hat{Y}_t = \sum_{h=1}^H \sum_{i=1}^{c_{th}} (\hat{w}_{thi} \cdot y_{thi})$$

met

$$\hat{w}_{thi} = \frac{\hat{r}_{th}}{\sum_{i=1}^{c_{th}} r_{thi}} \cdot \frac{1}{(1 - \hat{b}_{thi})}, \quad \hat{R}_{th} = \frac{\sum_{i=1}^{n_{th}} r_{thi}}{\sum_{h=1}^H \sum_{i=1}^{n_{th}} r_{thi}} \hat{R}_t, \quad \hat{b}_{thi} = \frac{1}{\sum_{t=t-2}^{t-13} \delta_{thi}} \cdot \sum_{t=t-2}^{t-13} \frac{\delta_{thi} \cdot y_{>6W.thi}}{\delta_{thi} \cdot y_{thi}} \quad \text{en}$$

$$\delta_{thi} = \begin{bmatrix} 1 & \text{si } y_{>6W.thi} < y_{thi} \\ 0 & \text{als niet} \end{bmatrix}$$



Commentaar



## 1. Nationaal concept

### 1.1 Verloop van de Belgische buitenlandse handel in september 2010

#### Handelsbalans positief in september 2010

Voor de maand september 2010 belopen de bedragen van de uitvoer en de invoer (tabel 1) respectievelijk €19,6 en €18,9 miljard. In vergelijking met de overeenstemmende maand van 2009 komt dat neer op een toename met 20,7 pct. voor de uitvoer en met 16,1 pct. voor de invoer. De stromen in de minerale producten (aardolie, gas, ...) dragen in belangrijke mate bij tot die stijging.

De handelsbalans sloot in september 2010 met een overschot van zowat €0,7 miljard. In september 2009 was de handelsbalans nagenoeg in evenwicht. De extracommunautaire handel levert de grootste bijdrage tot het positieve saldo van de handelsbalans.

Ten opzichte van de overeenstemmende periode van 2009, is tijdens de afgelopen drie maanden het uitvoervolume (+13,2 pct.) sneller gestegen dan het invoervolume (+8,8 pct.), waardoor de dekkingsgraad met 4,0 pct. is verbeterd. De ruilvoet is daarentegen met 1,9 pct. verslechterd, aangezien de eenheidswaarden bij de uitvoer met 7,7 pct. zijn gestegen, terwijl die bij de invoer met 9,8 pct. zijn toegenomen.

De flashramingen van de buitenlandse handel voor oktober 2010 (tabel 2) komen uit op €19,7 miljard voor de uitvoer en €19,4 miljard voor de invoer, en derhalve op een overschot van €0,3 miljard op de handelsbalans. In vergelijking met oktober 2009 komt dat neer op een toename met zowat 22,5 pct. voor de uitvoer en met 15,9 pct. voor de invoer.

**TABEL 1 INDICATOREN VAN DE BUITENLANDSE HANDEL**

SEPTEMBER 2010

	Uitvoer		Invoer		SalDI (in miljarden euro's)	
	In miljarden euro's	Veranderingspercentages <sup>1</sup>	In miljarden euro's	Veranderingspercentages <sup>1</sup>	September 2010	p.m. September 2009
Intracommunautaire handel (EU)	14,0	15,2	13,9	13,9	0,1	-0,1
Extracommunautaire handel (extra EU)	5,6	37,2	5,0	22,9	0,6	0,0
Totaal	19,6	20,7	18,9	16,1	0,7	0,0

GEMIDDELDEN VAN DE LAATSTE DRIE MAANDEN (juli, augustus, september)

(procentuele verandering ten opzichte van het gemiddelde van de overeenstemmende periode van het voorgaande jaar)

	Uitvoer	Invoer	Ruilvoetverloop	Verloop dekingsgraad
Intracommunautaire handel (EU)	14,5	17,2		
Extracommunautaire handel (extra EU)	47,1	25,7		
Totaal	22,4	19,3		
Eenheidswaarden	7,7	9,8	-1,9	
Volumes	13,2	8,8		4,0

Bron: INR

**N.B.:** Deze - volgens het nationale concept opgestelde - cijfers zijn voorlopig en dus voor herziening vatbaar. Het nationale concept is gebaseerd op de eigendomsoverdracht tussen een ingezetene en een niet-ingezetene, terwijl het communautaire concept gebaseerd is op het overschrijden van de landsgrens door de goederen. De totalen voor de intra-EU handel bevatten de handel met de 26 andere EU-lidstaten.

De ruilvoet meet de verhouding tussen de eenheidswaarden bij de uitvoer en die bij de invoer. Een positief ruilvoetverloop wijst op een sterkere stijging van de eenheidswaarden bij de uitvoer dan bij de invoer of op een minder snelle daling van de eenheidswaarden bij de uitvoer dan bij de invoer.

De dekingsgraad is de verhouding tussen de uitvoervolumes en de invoervolumes. Een positief verloop van de dekingsgraad wijst op een snellere groei van de uitvoervolumes in vergelijking met de invoervolumes of op een minder snelle daling van de uitvoervolumes in vergelijking met de afname van de invoervolumes.

<sup>1</sup> Ten opzichte van de overeenstemmende periode van het voorgaande jaar.

**TABEL 2 SNELLE RAMING VAN DE RESULTATEN VAN DE MAAND OKTOBER 2010**

(miljarden euro's, veranderingspercentage t.o.v. de overeenstemmende periode van het voorgaande jaar)

	Uitvoer		Invoer		SalDI (in miljarden euro's)	
	In miljarden euro's	Veranderingspercentages <sup>1</sup>	In miljarden euro's	Veranderingspercentages <sup>1</sup>	Oktober 2010	p.m. Oktober 2009
Intracommunautaire handel (EU)	14,4	16,5	14,6	16,2	-0,2	-0,2
Extracommunautaire handel (extra EU)	5,3	42,6	4,8	15,0	0,5	-0,5
Totaal	19,7	22,5	19,4	15,9	0,2	-0,7

Bron: INR

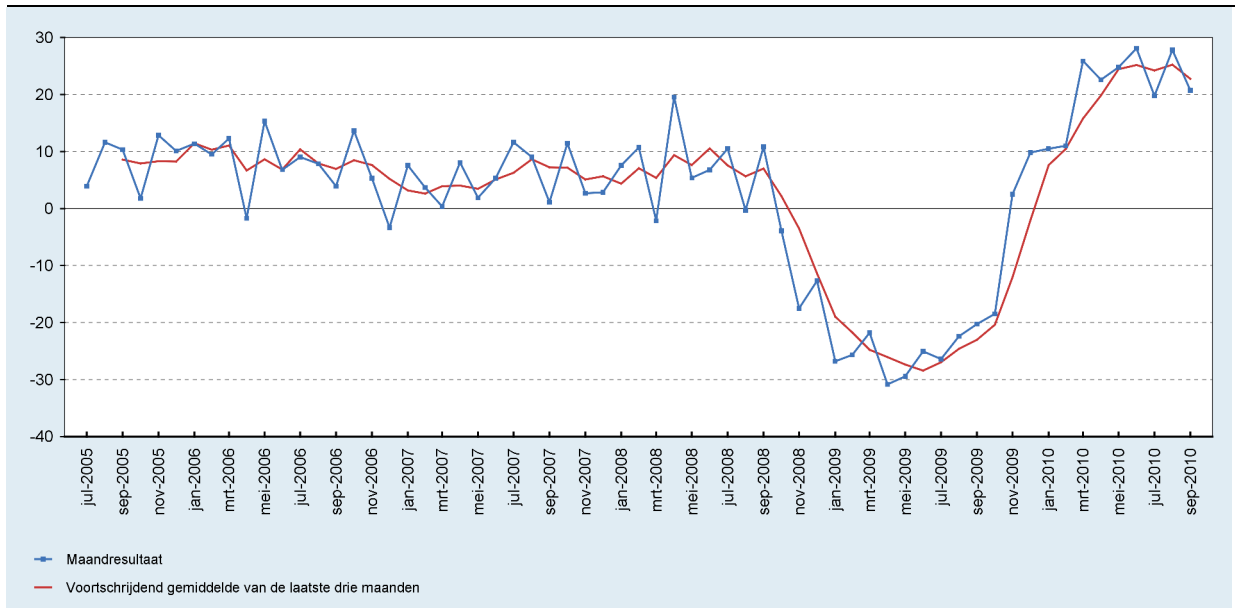
**N.B.:** Deze - volgens het nationale concept opgestelde - cijfers zijn voorlopig en dus voor herziening vatbaar. Het nationale concept is gebaseerd op de eigendomsoverdracht tussen een ingezetene en een niet-ingezetene, terwijl het communautaire concept gebaseerd is op het overschrijden van de landsgrens door de goederen. Zie punt 2 van de methodologische nota in het Maandbericht statistiek van de buitenlandse handel. De totalen voor de intra-EU handel bevatten de handel met de 26 andere EU-lidstaten.

<sup>1</sup> Ten opzichte van de overeenstemmende periode van het voorgaande jaar.

## 1.2 Ontwikkeling van de uitvoer, de invoer en de handelsbalans

**GRAFIEK 1 UITVOER**

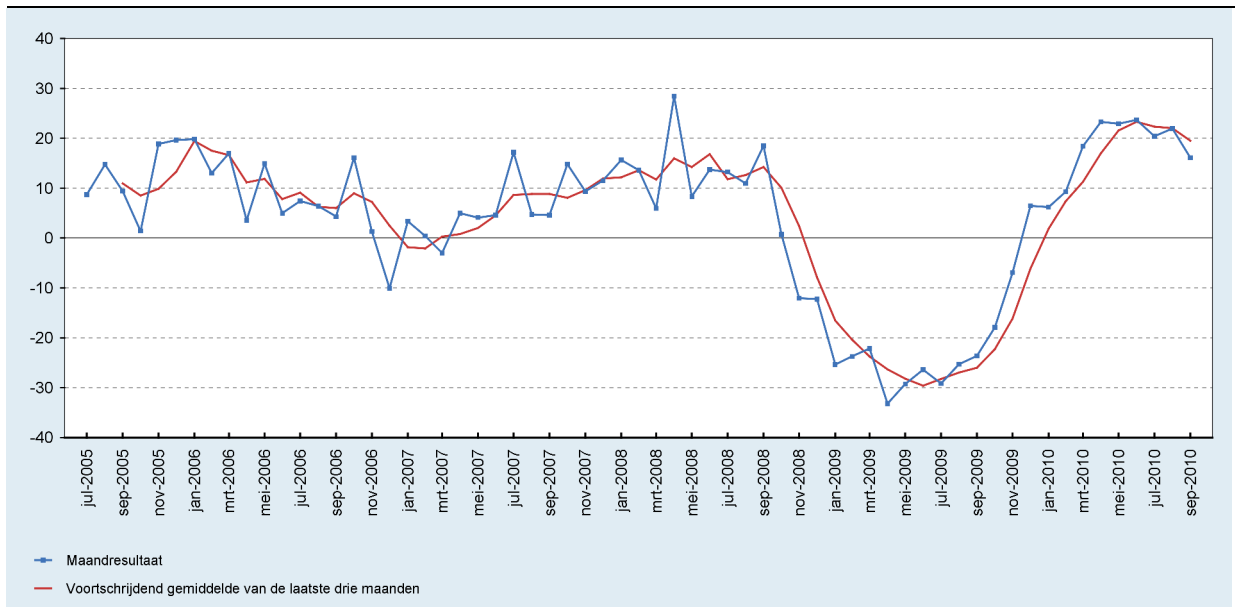
(veranderingspercentages ten opzichte van de overeenstemmende maand van het voorgaande jaar)



Bron: INR

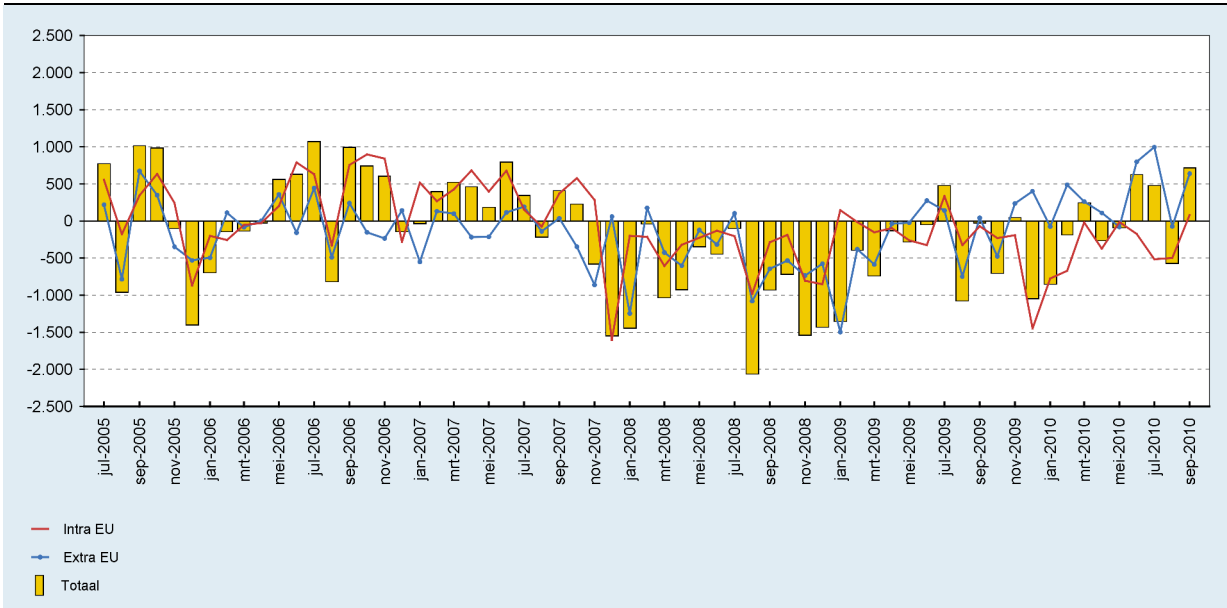
**GRAFIEK 2 INVOER**

(veranderingspercentages ten opzichte van de overeenstemmende maand van het voorgaande jaar)



Bron: INR

**GRAFIEK 3 HANDELSBALANS**  
(miljoenen euro's)

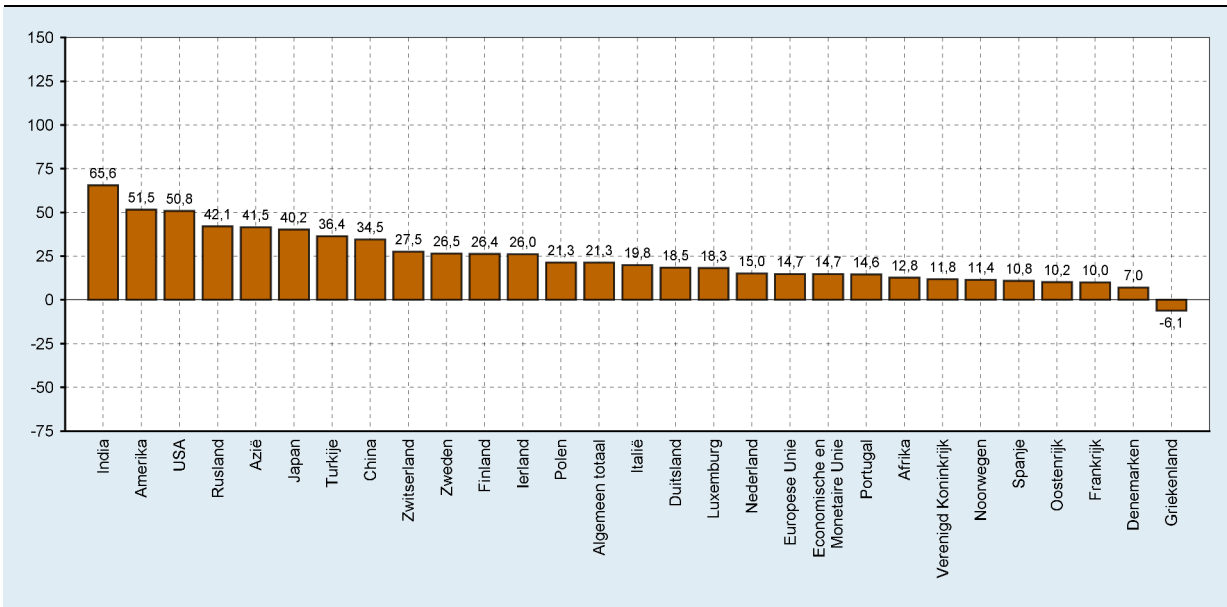


Bron: INR

### 1.3 Resultaten van januari tot september 2010

#### 1.3.1 Resultaten per partnerland

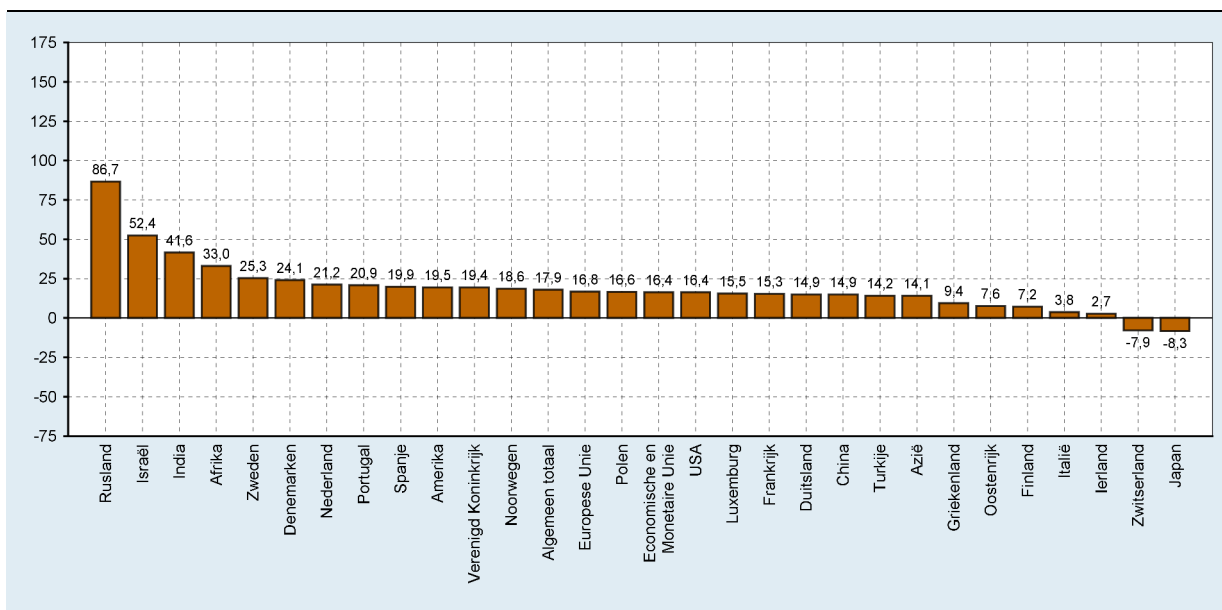
**GRAFIEK 4 UITVOER PER LAND EN REGIO**  
(veranderingspercentages ten opzichte van de overeenstemmende periode van het voorgaande jaar)



Bron: INR

## GRAFIEK 5 INVOER PER LAND EN REGIO

(veranderingspercentages ten opzichte van de overeenstemmende periode van het voorgaande jaar)

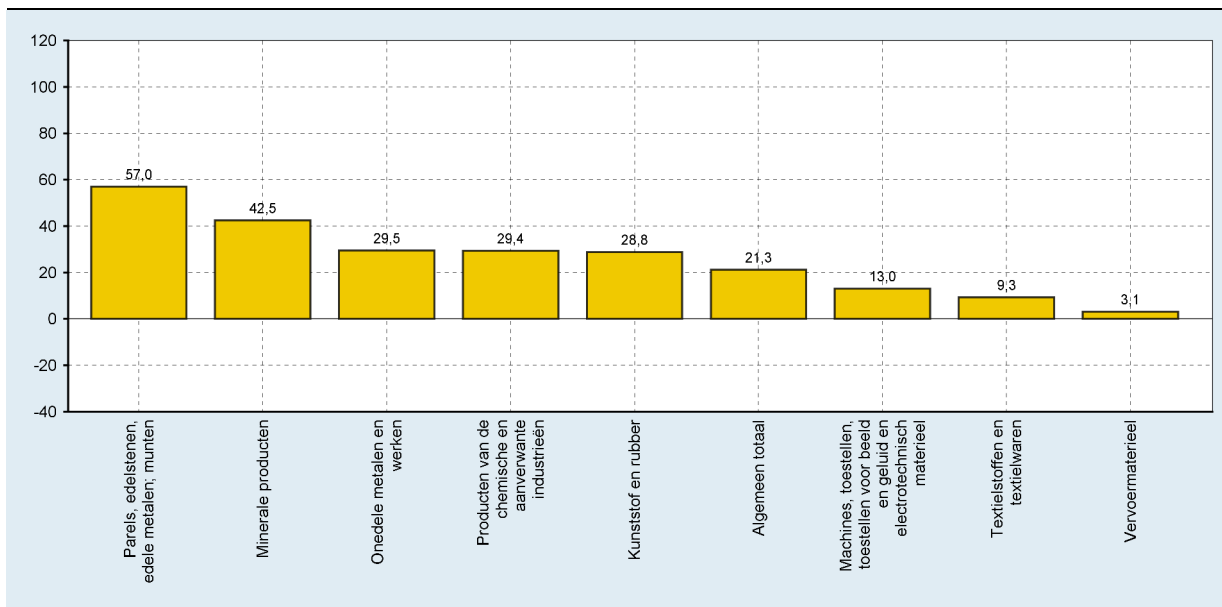


Bron: INR

### 1.3.2 Resultaten per afdeling van het geharmoniseerd systeem

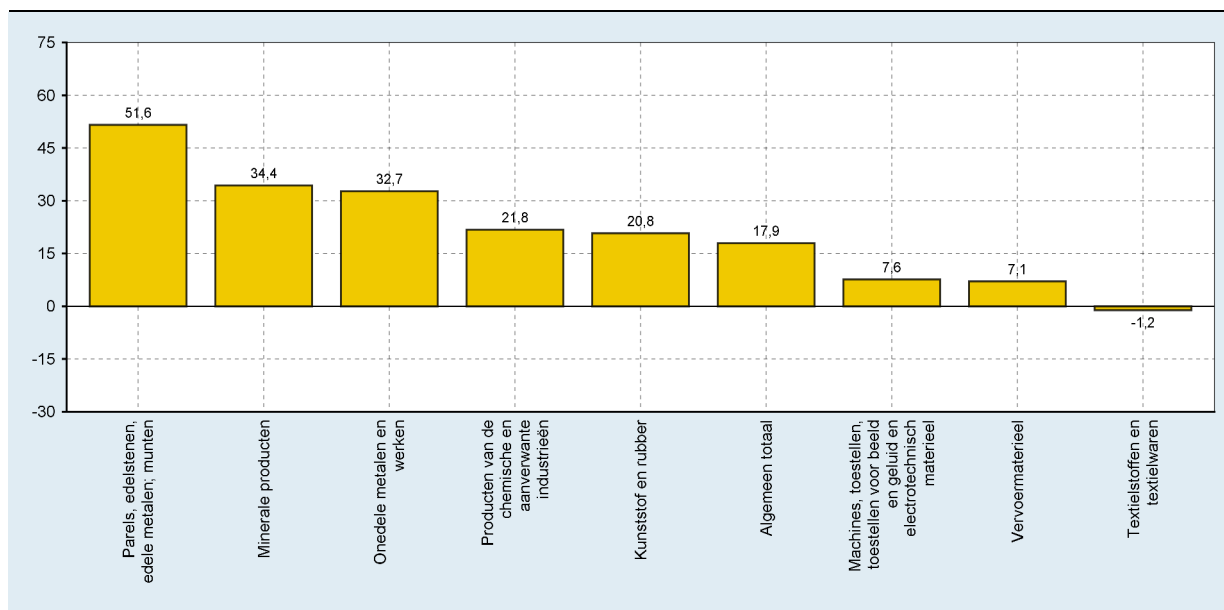
## GRAFIEK 6 UITVOER VAN BEPAALDE AFDELINGEN VAN HET GEHARMONISEERD SYSTEEM

(veranderingspercentages ten opzichte van de overeenstemmende periode van het voorgaande jaar)



Bron: INR

**GRAFIEK 7 INVOER VAN BEPAALDE AFDELINGEN VAN HET GEHARMONISEERD SYSTEEM**  
(veranderingspercentages ten opzichte van de overeenstemmende periode van het voorgaande jaar)



Bron: INR



#### 1.4 BUITENLANDSE HANDEL VAN BELGIË VOLGENS HET NATIONALE CONCEPT: MAANDELIJKS VERLOOP

(miljoenen euro)

		Uitvoer			Invoer			Handelsbalans		
		Totaal	Intra-EU <sup>1</sup>	Extra-EU	Totaal	Intra-EU <sup>1</sup>	Extra-EU	Totaal	Intra-EU <sup>1</sup>	Extra-EU
2006	jan.	16.198,9	12.398,3	3.800,6	16.896,2	12.598,8	4.297,4	-697,3	-200,5	-496,9
	feb.	16.554,2	12.533,1	4.021,1	16.698,0	12.789,1	3.908,9	-143,8	-256,0	112,3
	maart	19.554,2	14.900,1	4.654,1	19.691,6	14.952,4	4.739,2	-137,4	-52,3	-85,1
	april	15.903,8	12.139,3	3.764,4	15.930,7	12.168,4	3.762,3	-26,9	-29,1	2,2
	mei	18.003,8	13.493,8	4.510,0	17.444,6	13.293,2	4.151,5	559,2	200,6	358,6
	juni	18.329,6	14.169,6	4.160,0	17.699,4	13.381,1	4.318,3	630,2	788,5	-158,3
	juli	16.260,7	12.064,6	4.196,2	15.189,8	11.435,5	3.754,3	1.070,9	629,1	441,9
	aug.	14.851,9	11.406,2	3.445,7	15.672,7	11.738,1	3.934,7	-820,8	-331,8	-488,9
	sep.	18.174,1	13.905,9	4.268,2	17.180,8	13.151,8	4.029,0	993,3	754,1	239,2
	okt.	18.406,6	14.074,6	4.332,0	17.664,9	13.178,0	4.486,9	741,7	896,5	-154,9
	nov.	18.466,5	14.091,6	4.374,9	17.862,9	13.252,2	4.610,6	603,6	839,3	-235,7
	dec.	16.016,5	11.937,3	4.079,2	16.162,3	12.222,2	3.940,1	-145,8	-284,9	139,1
2007	jan.	17.428,5	13.409,8	4.018,7	17.463,6	12.893,0	4.570,6	-35,1	516,8	-552,0
	feb.	17.167,2	12.976,8	4.190,4	16.772,1	12.712,0	4.060,1	395,1	264,8	130,3
	maart	19.630,0	14.909,4	4.720,6	19.106,9	14.483,4	4.623,4	523,1	426,0	97,2
	april	17.183,6	13.175,1	4.008,5	16.721,3	12.495,7	4.225,6	462,3	679,4	-217,1
	mei	18.344,7	13.949,9	4.394,8	18.161,3	13.553,0	4.608,3	183,4	396,9	-213,5
	juni	19.301,4	14.680,9	4.620,6	18.509,9	14.004,5	4.505,4	791,5	676,4	115,1
	juli	18.147,5	13.245,0	4.902,5	17.802,7	13.090,8	4.711,9	344,8	154,2	190,6
	aug.	16.192,9	12.069,9	4.123,0	16.409,9	12.145,2	4.264,7	-217,0	-75,3	-141,7
	sep.	18.374,4	14.009,8	4.364,6	17.967,7	13.638,0	4.329,7	406,7	371,8	34,9
	okt.	20.515,2	15.688,0	4.827,2	20.286,6	15.112,1	5.174,5	228,6	575,9	-347,3
	nov.	18.957,2	14.693,7	4.263,5	19.537,3	14.411,3	5.126,0	-580,1	282,4	-862,5
	dec.	16.471,5	12.159,7	4.311,8	18.021,9	13.766,9	4.254,9	-1.550,4	-1.607,2	56,9
2008	jan.	18.746,8	14.631,4	4.115,4	20.194,3	14.830,8	5.363,5	-1.447,5	-199,4	-1.248,1
	feb.	19.009,5	14.796,5	4.213,0	19.049,6	15.012,0	4.037,6	-40,1	-215,5	175,4
	maart	19.211,2	14.892,2	4.319,0	20.244,7	15.500,7	4.744,1	-1.033,5	-608,5	-425,1
	april	20.547,7	15.623,4	4.924,3	21.473,3	15.946,9	5.526,4	-925,6	-323,5	-602,2
	mei	19.325,8	14.420,7	4.905,1	19.673,6	14.646,6	5.027,0	-347,8	-225,9	-121,9
	juni	20.605,5	15.564,4	5.041,1	21.053,2	15.695,6	5.357,5	-447,7	-131,2	-316,4
	juli	20.056,9	14.570,6	5.486,3	20.159,5	14.774,6	5.384,9	-102,6	-204,0	101,4
	aug.	16.141,4	12.263,3	3.878,1	18.203,6	13.244,7	4.958,9	-2.062,2	-981,4	-1.080,8
	sep.	20.359,8	15.109,0	5.250,8	21.289,5	15.394,6	5.894,8	-929,7	-285,7	-644,0
	okt.	19.711,6	15.017,3	4.694,3	20.432,3	15.205,1	5.227,3	-720,7	-187,8	-533,0
	nov.	15.638,6	11.913,7	3.724,9	17.180,4	12.720,1	4.460,3	-1.541,8	-806,4	-735,4
	dec.	14.384,5	10.578,7	3.805,8	15.816,8	11.432,8	4.384,0	-1.432,3	-854,1	-578,2
2009	jan.	13.721,4	10.943,3	2.778,1	15.076,6	10.799,3	4.277,3	-1.355,2	144,0	-1.499,1
	feb.	14.134,3	10.875,3	3.259,0	14.531,6	10.889,8	3.641,7	-397,3	-14,5	-382,7
	maart	15.021,7	11.588,9	3.432,8	15.761,3	11.740,8	4.020,4	-739,6	-151,9	-587,7
	april	14.212,6	10.744,3	3.468,3	14.345,5	10.840,9	3.504,7	-132,9	-96,6	-36,4
	mei	13.635,0	10.149,9	3.485,1	13.916,8	10.409,4	3.507,4	-281,8	-259,5	-22,2
	juni	15.446,9	11.587,2	3.859,6	15.496,8	11.913,2	3.583,6	-49,9	-326,0	276,1
	juli	14.762,1	11.043,0	3.719,0	14.285,6	10.705,9	3.579,7	476,5	337,2	139,3
	aug.	12.521,0	9.731,6	2.789,4	13.597,3	10.056,6	3.540,7	-1.076,3	-324,9	-751,3
	sep.	16.236,8	12.164,6	4.072,2	16.263,1	12.233,7	4.029,4	-26,3	-69,1	42,9
	okt.	16.065,0	12.335,9	3.729,1	16.773,3	12.566,9	4.206,4	-708,3	-231,0	-477,2
	nov.	16.032,1	11.800,9	4.231,3	15.986,9	11.992,0	3.994,9	45,2	-191,1	236,3
	dec.	15.794,3	11.102,8	4.691,5	16.842,6	12.551,4	4.291,2	-1.048,3	-1.448,6	400,3
2010	jan. v	15.160,0	11.047,2	4.112,7	16.014,6	11.824,8	4.189,8	-854,6	-777,6	-77,0
	feb. v	15.692,1	11.495,4	4.196,8	15.878,6	12.168,4	3.710,2	-186,5	-673,0	486,6
	maart v	18.908,9	13.889,1	5.019,8	18.664,9	13.906,5	4.758,4	244,0	-17,4	261,4
	april v	17.424,5	12.799,3	4.625,2	17.690,5	13.173,8	4.516,6	-266,0	-374,5	108,5
	mei v	17.014,2	12.450,1	4.564,1	17.107,6	12.463,9	4.643,7	-93,4	-13,8	-79,6
	juni v	19.790,4	13.990,3	5.800,0	19.165,7	14.164,2	5.001,5	624,7	-173,9	798,6
	juli v	17.681,2	12.262,3	5.418,9	17.203,6	12.779,4	4.424,2	477,6	-517,1	994,7
	aug. v	16.006,9	11.445,5	4.561,5	16.579,0	11.944,2	4.634,8	-572,1	-498,8	-73,3
	sep. v	19.601,7	14.012,7	5.588,9	18.885,1	13.933,4	4.951,7	716,6	79,3	637,3

**N.B.:** Ingevolge een gewijzigde statistische verwerking van de in- en uitvoer van gas, elektriciteit en goederen voor herstelling kan er vanaf januari 2005 een breuk optreden in de reeksen. Voor meer informatie zie het artikel in het Maandbericht van januari 2005.

<sup>1</sup> Bijgeschatte resultaten - zie punt 6.2 van de methodologische nota op het einde van het Maandbericht.

1.5 BUITENLANDSE HANDEL VAN BELGIË VOLGENS HET NATIONALE CONCEPT: GECUMULEERD VERLOOP

(miljoenen euro)

	Uitvoer			Invoer			Handelsbalans			
	Totaal	Intra-EU <sup>1</sup>	Extra-EU	Totaal	Intra-EU <sup>1</sup>	Extra-EU	Totaal	Intra-EU <sup>1</sup>	Extra-EU	
2006	jan.	16.198,9	12.398,3	3.800,6	16.896,2	12.598,8	4.297,4	-697,3	-200,5	-496,9
	jan.-feb.	32.753,1	24.931,4	7.821,7	33.594,2	25.387,9	8.206,3	-841,1	-456,5	-384,6
	jan.-maart	52.307,3	39.831,5	12.475,8	53.285,8	40.340,3	12.945,5	-978,5	-508,8	-469,7
	jan.-april	68.211,1	51.970,8	16.240,2	69.216,5	52.508,7	16.707,8	-1.005,4	-537,9	-467,5
	jan.-mei	86.214,9	65.464,6	20.750,2	86.661,1	65.801,9	20.859,3	-446,2	-337,3	-108,9
	jan.-juni	104.544,5	79.634,2	24.910,2	104.360,5	79.183,0	25.177,6	184,0	451,2	-267,2
	jan.-juli	120.805,2	91.698,8	29.106,4	119.550,3	90.618,5	28.931,9	1.254,9	1.080,3	174,7
	jan.-aug.	135.657,1	103.105,0	32.552,1	135.223,0	102.356,6	32.866,6	434,1	748,5	-314,2
	jan.-sep.	153.831,2	117.010,9	36.820,3	152.403,8	115.508,4	36.895,6	1.427,4	1.502,6	-75,0
	jan.-okt.	172.237,8	131.085,5	41.152,3	170.068,7	128.686,4	41.382,5	2.169,1	2.399,1	-229,9
	jan.-nov.	190.704,3	145.177,1	45.527,2	187.931,6	141.938,6	45.993,1	2.772,7	3.238,4	-465,6
	jan.-dec.	206.720,8	157.114,4	49.606,4	204.093,9	154.160,8	49.933,2	2.626,9	2.953,5	-326,5
2007	jan.	17.428,5	13.409,8	4.018,7	17.463,6	12.893,0	4.570,6	-35,1	516,8	-552,0
	jan.-feb.	34.595,7	26.386,6	8.209,1	34.235,7	25.605,0	8.630,7	360,0	781,6	-421,7
	jan.-maart	54.225,7	41.296,0	12.929,7	53.342,6	40.088,4	13.254,1	883,1	1.207,6	-324,5
	jan.-april	71.409,3	54.471,1	16.938,2	70.063,9	52.584,1	17.479,7	1.345,4	1.887,0	-541,6
	jan.-mei	89.754,0	68.421,0	21.333,0	88.225,2	66.137,1	22.088,0	1.528,8	2.283,9	-755,1
	jan.-juni	109.055,4	83.101,9	25.953,6	106.735,1	80.141,6	26.593,4	2.320,3	2.960,3	-640,0
	jan.-juli	127.202,9	96.346,9	30.856,1	124.537,8	93.232,4	31.305,3	2.665,1	3.114,5	-449,4
	jan.-aug.	143.395,8	108.416,8	34.979,1	140.947,7	105.377,6	35.570,0	2.448,1	3.039,2	-591,1
	jan.-sep.	161.770,2	122.426,6	39.343,7	158.915,4	119.015,6	39.899,7	2.854,8	3.411,0	-556,2
	jan.-okt.	182.285,4	138.114,6	44.170,9	179.202,0	134.127,7	45.074,2	3.083,4	3.986,9	-903,5
	jan.-nov.	201.242,6	152.808,3	48.434,4	198.739,3	148.539,0	50.200,2	2.503,3	4.269,3	-1.766,0
	jan.-dec.	217.714,1	164.968,0	52.746,2	216.761,2	162.305,9	54.455,1	952,9	2.662,1	-1.709,1
2008	jan.	18.746,8	14.631,4	4.115,4	20.194,3	14.830,8	5.363,5	-1.447,5	-199,4	-1.248,1
	jan.-feb.	37.756,3	29.427,9	8.328,4	39.243,9	29.842,8	9.401,1	-1.487,6	-414,9	-1.072,7
	jan.-maart	56.967,5	44.320,1	12.647,4	59.488,6	45.343,5	14.145,2	-2.521,1	-1.023,4	-1.497,8
	jan.-april	77.515,2	59.943,5	17.571,7	80.961,9	61.290,4	19.671,6	-3.446,7	-1.346,9	-2.100,0
	jan.-mei	96.841,0	74.364,2	22.476,8	100.635,5	75.937,0	24.698,6	-3.794,5	-1.572,8	-2.221,9
	jan.-juni	117.446,5	89.928,6	27.517,9	121.688,7	91.632,6	30.056,1	-4.242,2	-1.704,0	-2.538,3
	jan.-juli	137.503,4	104.499,2	33.004,2	141.848,2	106.407,2	35.441,0	-4.344,8	-1.908,0	-2.436,9
	jan.-aug.	153.644,8	116.762,5	36.882,3	160.051,8	119.651,9	40.399,9	-6.407,0	-2.889,4	-3.517,7
	jan.-sep.	174.004,6	131.871,5	42.133,1	181.341,3	135.046,5	46.294,7	-7.336,7	-3.175,1	-4.161,7
	jan.-okt.	193.716,2	146.888,8	46.827,4	201.773,6	150.251,6	51.522,0	-8.057,4	-3.362,9	-4.694,7
	jan.-nov.	209.354,8	158.802,5	50.552,3	218.954,0	162.971,7	55.982,3	-9.599,2	-4.169,3	-5.430,1
	jan.-dec.	223.739,3	169.381,2	54.358,1	234.770,8	174.404,5	60.366,3	-11.031,5	-5.023,4	-6.008,3
2009	jan.	13.721,4	10.943,3	2.778,1	15.076,6	10.799,3	4.277,3	-1.355,2	144,0	-1.499,1
	jan.-feb.	27.855,7	21.818,6	6.037,1	29.608,2	21.689,1	7.919,0	-1.752,5	129,5	-1.881,8
	jan.-maart	42.877,4	33.407,5	9.469,9	45.369,5	33.429,9	11.939,4	-2.492,1	-22,4	-2.469,5
	jan.-april	57.090,0	44.151,8	12.938,2	59.715,0	44.270,8	15.444,1	-2.625,0	-119,0	-2.505,9
	jan.-mei	70.725,0	54.301,7	16.423,3	73.631,8	54.680,2	18.951,5	-2.906,8	-378,5	-2.528,1
	jan.-juni	86.171,9	65.888,9	20.282,9	89.128,6	66.593,4	22.535,1	-2.956,7	-704,5	-2.252,0
	jan.-juli	100.934,0	76.931,9	24.001,9	103.414,2	77.299,3	26.114,8	-2.480,2	-367,3	-2.112,7
	jan.-aug.	113.455,0	86.663,5	26.791,3	117.011,5	87.355,9	29.655,5	-3.556,5	-692,2	-2.864,0
	jan.-sep.	129.691,8	98.828,1	30.863,5	133.274,6	99.589,6	33.684,9	-3.582,8	-761,3	-2.821,1
	jan.-okt.	145.756,8	111.164,0	34.592,6	150.047,9	112.156,5	37.891,3	-4.291,1	-992,3	-3.298,3
	jan.-nov.	161.788,9	122.964,9	38.823,9	166.034,8	124.148,5	41.886,2	-4.245,9	-1.183,4	-3.062,0
	jan.-dec.	177.583,2	134.067,7	43.515,4	182.877,4	136.699,9	46.177,4	-5.294,2	-2.632,0	-2.661,7
2010	jan. v	15.160,0	11.047,2	4.112,7	16.014,6	11.824,8	4.189,8	-854,6	-777,6	-77,0
	jan.-feb. v	30.852,1	22.542,6	8.309,5	31.893,2	23.993,2	7.900,0	-1.041,1	-1.450,6	409,6
	jan.-maart v	49.761,0	36.431,7	13.329,3	50.558,1	37.899,7	12.658,4	-797,1	-1.468,0	671,0
	jan.-april v	67.185,5	49.231,0	17.954,5	68.248,6	51.073,5	17.175,0	-1.063,1	-1.842,5	779,5
	jan.-mei v	84.199,7	61.681,1	22.518,6	85.356,2	63.537,4	21.818,7	-1.156,5	-1.856,3	699,9
	jan.-juni v	103.990,1	75.671,4	28.318,6	104.521,9	77.701,6	26.820,2	-531,8	-2.030,2	1.498,5
	jan.-juli v	121.671,3	87.933,7	33.737,5	121.725,5	90.481,0	31.244,4	-54,2	-2.547,3	2.493,2
	jan.-aug. v	137.678,2	99.379,2	38.299,0	138.304,5	102.425,2	35.879,2	-626,3	-3.046,1	2.419,9
	jan.-sep. v	157.279,9	113.391,9	43.887,9	157.189,6	116.358,6	40.830,9	90,3	-2.966,8	3.057,2

N.B.: Ingevolge een gewijzigde statistische verwerking van de in- en uitvoer van gas, elektriciteit en goederen voor herstelling kan er vanaf januari 2005 een breuk optreden in de reeksen. Voor meer informatie zie het artikel in het Maandbericht van januari 2005.

<sup>1</sup> Bijgeschatte resultaten - zie punt 6.2 van de methodologische nota op het einde van het Maandbericht.

## 1.6 BUITENLANDSE HANDEL VAN BELGIË VOLGENS HET NATIONALE CONCEPT: MAANDELIJKSE INDEXCIJFERS

(indexcijfers jaar 2000 = 100)

	Waarden <sup>1</sup>		Hoeveelheid <sup>2</sup>		Eenheidswaarden		Ruilvervoet <sup>3</sup>
	Uitvoer	Invoer	Uitvoer	Invoer	Uitvoer	Invoer	
2006 jan.	123,0	132,6	107,6	113,3	114,3	116,9	97,7
feb.	125,7	131,0	109,3	112,7	115,0	116,2	99,0
maart	148,5	154,5	127,5	128,9	116,4	119,8	97,2
april	120,7	125,0	105,8	109,0	114,2	114,7	99,5
mei	136,7	136,9	119,5	120,4	114,4	113,7	100,7
juni	139,2	138,9	121,2	120,8	114,8	115,0	99,9
juli	123,5	119,2	106,6	104,2	115,8	114,3	101,3
aug.	112,8	123,0	96,9	106,1	116,4	115,9	100,4
sep.	138,0	134,8	120,8	119,4	114,3	112,8	101,2
okt.	139,8	138,6	122,2	123,6	114,4	112,1	102,0
nov.	140,2	140,2	120,9	123,1	115,9	113,8	101,8
dec.	121,6	126,8	107,0	112,1	113,6	113,0	100,5
2007 jan.	132,3	137,0	114,8	121,6	115,2	112,7	102,3
feb.	130,3	131,6	113,3	117,5	115,0	112,0	102,7
maart	149,1	149,9	128,3	130,7	116,1	114,7	101,3
april	130,5	131,2	110,2	112,4	118,4	116,7	101,5
mei	139,3	142,5	118,9	124,0	117,1	114,9	101,9
juni	146,6	145,2	124,6	125,3	117,6	115,9	101,5
juli	137,8	139,7	115,7	118,1	119,0	118,3	100,6
aug.	122,9	128,8	104,0	109,7	118,2	117,3	100,7
sep.	139,5	141,0	117,2	118,9	119,0	118,5	100,4
okt.	155,8	159,2	130,2	133,0	119,6	119,7	99,9
nov.	143,9	153,3	121,0	125,5	119,0	122,2	97,4
dec.	125,1	141,4	104,7	115,8	119,4	122,0	97,9
2008 jan.	142,3	158,4	117,8	128,1	120,8	123,7	97,7
feb.	144,3	149,5	118,3	119,6	122,0	125,0	97,7
maart	145,9	158,8	119,0	124,6	122,5	127,5	96,1
april	156,0	168,5	126,5	133,7	123,3	126,0	97,9
mei	146,7	154,4	118,7	120,7	123,7	127,9	96,7
juni	156,4	165,2	124,1	125,5	126,0	131,6	95,7
juli	152,3	158,2	119,6	119,1	127,3	132,7	95,9
aug.	122,6	142,8	96,5	108,5	127,0	131,6	96,5
sep.	154,6	167,0	121,7	126,7	127,0	131,8	96,3
okt.	149,7	160,3	119,7	125,5	125,0	127,7	97,9
nov.	118,7	134,8	97,2	107,8	122,1	125,0	97,7
dec.	109,2	124,1	91,9	103,5	118,8	119,9	99,1
2009 jan.	104,2	118,3	88,7	100,3	117,4	118,0	99,5
feb.	107,3	114,0	92,3	100,1	116,2	113,9	102,0
maart	114,1	123,7	99,3	108,4	114,8	114,1	100,7
april	107,9	112,6	95,2	100,7	113,3	111,8	101,3
mei	103,5	109,2	91,5	97,2	113,2	112,4	100,7
juni	117,3	121,6	103,4	107,6	113,5	113,0	100,4
juli	112,1	112,1	96,7	96,5	115,9	116,2	99,7
aug.	95,1	106,7	82,1	91,3	115,7	116,8	99,0
sep.	123,3	127,6	105,0	109,4	117,4	116,6	100,6
okt.	122,0	131,6	103,0	113,2	118,4	116,2	101,8
nov.	121,7	125,4	106,4	111,1	114,4	112,9	101,3
dec.	119,9	132,2	105,1	115,3	114,1	114,6	99,5
2010 jan. v	115,1	125,7	94,2	103,6	122,2	121,3	100,8
feb. v	119,2	124,6	99,4	102,4	119,9	121,6	98,6
maart v	143,6	146,4	120,1	120,1	119,5	121,9	98,0
april v	132,3	138,8	107,4	112,2	123,2	123,7	99,6
mei v	129,2	134,2	104,4	106,3	123,8	126,2	98,1
juni v	150,3	150,4	119,7	116,8	125,6	128,8	97,5
juli v	133,4	135,2	106,9	104,9	124,8	128,9	96,8
aug. v	120,8	130,3	96,8	102,3	124,8	127,4	98,0
sep. v	148,8	148,2	117,8	116,0	126,3	127,7	98,9

**N.B.:** Ingevolge een gewijzigde statistische verwerking van de in- en uitvoer van gas, elektriciteit en goederen voor herstelling kan er vanaf januari 2005 een breuk optreden in de reeksen. Voor meer informatie zie het artikel in het Maandbericht van januari 2005.

<sup>1</sup> Bijgeschatte resultaten - zie punt 6.2 van de methodologische nota op het einde van het Maandbericht.

<sup>2</sup> Hoeveelheidsindexcijfer IQ = (waarde-indexcijfer IV/indexcijfer van de eenheidswaarden IUV) x 100.

<sup>3</sup> Ruilvervoet IT = ((IUVx/IUVm) x 100)

waar

- IT = indexcijfer van de ruilvervoet

- IUVx = indexcijfer van de eenheidswaarden voor de uitvoer

- IUVm = indexcijfer van de eenheidswaarden voor de invoer

1.7 BUITENLANDSE HANDEL VAN BELGIË VOLGENS HET NATIONALE CONCEPT: VERANDERINGSPERCENTAGES, GECUMULEERDE GEGEVENS

(veranderingspercentages ten opzichte van de overeenstemmende periode van het vorige jaar)

		Waarden <sup>1</sup>		Hoeveelheid		Eenheidswaarden	
		Uitvoer	Invoer	Uitvoer	Invoer	Uitvoer	Invoer
2006	jan.	11,4	19,9	3,0	6,2	8,1	12,9
	jan.-feb.	10,4	16,4	2,6	4,4	7,6	11,5
	jan.-maart	11,1	16,6	3,4	4,9	7,4	11,2
	jan.-april	7,8	13,3	1,0	2,8	6,8	10,2
	jan.-mei	9,3	13,7	2,7	3,8	6,5	9,5
	jan.-juni	8,9	12,1	2,4	3,0	6,3	8,9
	jan.-juli	8,9	11,5	2,5	3,1	6,3	8,1
	jan.-aug.	8,8	10,9	2,4	2,9	6,3	7,8
	jan.-sep.	8,2	10,1	2,2	2,8	5,9	7,1
	jan.-okt.	8,8	10,7	3,0	4,0	5,6	6,4
	jan.-nov.	8,4	9,7	2,8	3,6	5,5	6,0
	jan.-dec.	7,4	7,9	2,0	2,2	5,3	5,5
2007	jan.	7,6	3,4	6,7	7,3	0,8	-3,7
	jan.-feb.	5,6	1,9	5,2	5,7	0,4	-3,6
	jan.-maart	3,7	0,1	3,5	4,1	0,2	-3,9
	jan.-april	4,7	1,2	3,6	3,9	1,0	-2,6
	jan.-mei	4,1	1,8	2,8	3,7	1,3	-1,8
	jan.-juni	4,3	2,3	2,8	3,7	1,5	-1,4
	jan.-juli	5,3	4,2	3,6	5,0	1,7	-0,7
	jan.-aug.	5,7	4,2	4,0	4,8	1,7	-0,5
	jan.-sep.	5,2	4,3	3,2	4,2	1,9	0,1
	jan.-okt.	5,8	5,4	3,5	4,6	2,2	0,8
	jan.-nov.	5,5	5,8	3,2	4,3	2,2	1,4
	jan.-dec.	5,3	6,2	2,8	4,2	2,5	1,9
2008	jan.	7,6	15,6	2,6	5,4	4,9	9,8
	jan.-feb.	9,1	14,6	3,4	3,6	5,5	10,7
	jan.-maart	5,1	11,5	-0,4	0,6	5,5	10,8
	jan.-april	8,6	15,6	3,2	4,9	5,2	10,1
	jan.-mei	7,9	14,1	2,5	3,4	5,3	10,4
	jan.-juni	7,7	14,0	2,0	2,8	5,6	10,9
	jan.-juli	8,1	13,9	2,2	2,5	5,8	11,1
	jan.-aug.	7,2	13,6	1,1	2,1	6,0	11,2
	jan.-sep.	7,6	14,1	1,4	2,6	6,0	11,2
	jan.-okt.	6,3	12,6	0,4	1,7	5,9	10,7
	jan.-nov.	4,0	10,2	-1,5	0,2	5,6	9,9
	jan.-dec.	2,8	8,3	-2,3	-0,6	5,1	9,0
2009	jan.	-26,8	-25,4	-24,7	-21,7	-2,8	-4,6
	jan.-feb.	-26,2	-24,5	-23,3	-19,1	-3,8	-6,7
	jan.-maart	-24,7	-23,7	-21,1	-17,1	-4,6	-8,0
	jan.-april	-26,3	-26,2	-22,0	-19,1	-5,5	-8,8
	jan.-mei	-27,0	-26,8	-22,2	-19,1	-6,1	-9,5
	jan.-juni	-26,6	-26,7	-21,3	-18,4	-6,8	-10,3
	jan.-juli	-26,6	-27,1	-21,0	-18,4	-7,1	-10,6
	jan.-aug.	-26,2	-26,9	-20,3	-18,1	-7,3	-10,7
	jan.-sep.	-25,5	-26,5	-19,6	-17,6	-7,3	-10,8
	jan.-okt.	-24,7	-25,6	-19,0	-16,8	-7,1	-10,6
	jan.-nov.	-22,7	-24,2	-16,8	-15,2	-7,1	-10,6
	jan.-dec.	-20,6	-22,1	-14,8	-13,3	-6,9	-10,1
2010	jan. v	9,4	6,3	4,9	3,3	4,3	2,9
	jan.-feb. v	9,5	7,8	5,4	2,7	3,9	4,9
	jan.-maart v	14,5	11,7	10,1	5,6	4,0	5,8
	jan.-april v	17,1	14,4	11,5	7,1	5,1	6,8
	jan.-mei v	18,6	16,1	12,0	7,6	5,9	7,9
	jan.-juni v	20,3	17,4	12,8	7,8	6,7	8,9
	jan.-juli v	20,1	17,8	12,4	7,9	6,9	9,2
	jan.-aug. v	20,9	18,3	13,0	8,4	7,0	9,2
	jan.-sep. v	20,9	18,1	12,9	8,1	7,1	9,2

N.B.: Ingevolge een gewijzigde statistische verwerking van de in- en uitvoer van gas, elektriciteit en goederen voor herstelling kan er vanaf januari 2005 een breuk optreden in de reeksen. Voor meer informatie zie het artikel in het Maandbericht van januari 2005.

<sup>1</sup> Bijgeschatte resultaten - zie punt 6.2 van de methodologische nota op het einde van het Maandbericht.

1.8 BUITENLANDSE HANDEL VAN BELGIË NAAR PARTNERLAND: MAANDELIJKSE CIJFERS VOLGENS HET NATIONALE CONCEPT

(voorlopige cijfers)

	2010						
	sep.						
	Uitvoer			Invoer			Handelsbalans
	Totaal	Verandering t.o.v. dezelfde periode van het vorige jaar		Totaal	Verandering t.o.v. dezelfde periode van het vorige jaar		
miljoenen eu-ro's <sup>1</sup>	in pct.	miljoenen eu-ro's	miljoenen eu-ro's <sup>1</sup>	in pct.	miljoenen eu-ro's	miljoenen eu-ro's	
<b>Algemeen totaal</b>	<b>19.601,7</b>	<b>20,7</b>	<b>3.364,4</b>	<b>18.885,1</b>	<b>16,1</b>	<b>2.621,7</b>	<b>716,6</b>
<b>Europa</b>	<b>15.057,3</b>	<b>15,8</b>	<b>2.051,1</b>	<b>15.007,4</b>	<b>14,9</b>	<b>1.943,9</b>	<b>49,9</b>
<b>Europese Unie</b>	<b>14.012,7</b>	<b>15,2</b>	<b>1.847,8</b>	<b>13.933,4</b>	<b>13,9</b>	<b>1.699,3</b>	<b>79,3</b>
Economische en Monetaire Unie	11.530,6	16,7	1.650,9	11.819,3	13,2	1.379,1	-288,7
Frankrijk	3.045,7	9,2	255,8	2.391,1	6,6	147,4	654,6
Luxemburg	419,7	21,1	73,2	160,9	12,7	18,1	258,8
Nederland	2.540,8	17,1	371,0	4.302,3	18,9	684,5	-1.761,5
Duitsland	3.340,2	24,8	663,5	3.166,0	9,9	285,7	174,2
Italië	918,3	23,0	171,4	586,3	6,6	36,1	332,0
Ierland	106,1	50,5	35,6	292,5	22,0	52,8	-186,4
Griekenland	88,7	-4,2	-3,9	18,6	25,7	3,8	70,1
Portugal	108,3	14,6	13,8	106,0	38,9	29,7	2,3
Spanje	524,4	-1,4	-7,5	466,0	10,4	44,0	58,4
Finland	112,8	25,8	23,1	83,3	10,6	8,0	29,5
Oostenrijk	223,6	26,1	46,3	146,8	28,2	32,3	76,8
Slovenië	32,0	7,4	2,2	13,6	6,3	0,8	18,4
Malta	5,5	31,0	1,3	28,2	1.028,0	25,7	-22,7
Cyprus	13,1	-19,1	-3,1	3,7	208,3	2,5	9,4
Slowakije	51,3	18,8	8,1	54,0	16,1	7,5	-2,7
Andere landen van de Europese Unie	2.482,1	8,6	197,0	2.114,1	17,9	320,5	368,0
Verenigd Koninkrijk	1.276,9	-0,5	-6,3	1.054,5	28,9	236,7	222,4
Denemarken	174,2	17,4	25,8	78,4	5,7	4,2	95,8
Zweden	277,7	15,7	37,7	358,0	5,7	19,3	-80,3
Estland	14,1	16,5	2,0	6,4	-13,5	-1,0	7,7
Letland	9,2	12,2	1,0	4,5	-30,8	-2,0	4,7
Litouwen	39,9	66,9	16,0	21,1	9,9	1,9	18,8
Polen	350,0	22,2	63,5	219,8	9,9	19,9	130,2
Tsjechië	166,3	12,4	18,4	203,6	25,9	41,9	-37,3
Hongarije	84,5	18,5	13,2	101,8	41,4	29,8	-17,3
Bulgarije	23,7	29,5	5,4	23,4	-65,1	-43,7	0,3
Roemenië	65,6	44,5	20,2	42,7	47,7	13,8	22,9
<b>Overige Europese landen</b>	<b>1.044,6</b>	<b>24,1</b>	<b>203,0</b>	<b>1.074,0</b>	<b>29,5</b>	<b>244,4</b>	<b>-29,4</b>
Noorwegen	93,3	3,4	3,1	211,0	64,2	82,5	-117,7
Zwitserland	286,4	51,0	96,8	188,1	3,0	5,4	98,3
Turkije	310,3	2,8	8,3	143,6	43,9	43,8	166,7
Rusland	255,1	78,3	112,0	492,1	32,7	121,2	-237,0
Andere Europese landen	99,5	-14,8	-17,3	39,2	-17,6	-8,4	60,3
<b>Afrika</b>	<b>480,3</b>	<b>0,0</b>	<b>0,2</b>	<b>414,6</b>	<b>34,0</b>	<b>105,2</b>	<b>65,7</b>
Algerije	75,7	171,3	47,8	67,0	45,3	20,9	8,7
Tunesië	25,4	15,4	3,4	17,5	-30,8	-7,8	7,9
Congo (Dem.Rep.)	19,2	44,4	5,9	12,0	-40,9	-8,3	7,2
Ruanda	2,0	5,3	0,1	1,0	-9,1	-0,1	1,0
Angola	16,3	1,2	0,2	15,3	-31,1	-6,9	1,0
Zuid-Afrika	81,9	-0,7	-0,6	93,6	7,8	6,8	-11,7
Andere Afrikaanse landen	259,8	-17,9	-56,6	208,3	93,6	100,7	51,5
<b>Amerika</b>	<b>1.367,0</b>	<b>63,5</b>	<b>530,8</b>	<b>1.220,6</b>	<b>16,2</b>	<b>170,5</b>	<b>146,4</b>
Verenigde Staten van Amerika	894,3	59,7	334,2	741,6	13,2	86,6	152,7
Canada	89,5	20,3	15,1	110,9	75,5	47,7	-21,4
Mexico	45,3	22,8	8,4	42,5	76,3	18,4	2,8
Colombia	14,4	44,0	4,4	34,8	16,0	4,8	-20,4
Brazilië	193,2	107,1	99,9	110,0	78,3	48,3	83,2
Argentinië	24,5	91,4	11,7	11,6	-17,1	-2,4	12,9
Andere Amerikaanse landen	105,8	116,8	57,0	169,2	-16,3	-33,0	-63,4
<b>Azië</b>	<b>2.243,7</b>	<b>31,8</b>	<b>541,3</b>	<b>2.151,4</b>	<b>20,6</b>	<b>368,2</b>	<b>92,3</b>
Iran	36,5	62,2	14,0	7,8	-19,6	-1,9	28,7
Israël	144,5	26,4	30,2	67,1	-4,1	-2,9	77,4
Saudi-Arabië	67,8	-2,7	-1,9	57,3	160,4	35,3	10,5
Verenigde Arabische Emiraten	101,3	1,9	1,9	135,3	68,5	55,0	-34,0
India	548,2	30,5	128,0	290,7	46,3	92,0	257,5
Thailand	53,3	10,6	5,1	64,9	25,1	13,0	-11,6

1.8 BUITENLANDSE HANDEL VAN BELGIË NAAR PARTNERLAND: MAANDELIJKSE CIJFERS VOLGENS HET NATIONALE CONCEPT (VERVOLG)

(voorlopige cijfers)

	2010						
	sep.						
	Uitvoer			Invoer			Handelsbalans
	Totaal	Verandering t.o.v. dezelfde periode van het vorige jaar		Totaal	Verandering t.o.v. dezelfde periode van het vorige jaar		Totaal
miljoenen euro's <sup>1</sup>	in pct.	miljoenen euro's	miljoenen euro's <sup>1</sup>	in pct.	miljoenen euro's	miljoenen euro's	
Singapore	55,2	48,0	17,9	56,9	26,4	11,9	-1,7
China	396,6	23,4	75,1	568,4	38,9	159,3	-171,8
Zuid-Korea	76,1	10,8	7,4	54,6	24,9	10,9	21,5
Japan	149,2	54,3	52,5	406,3	-28,8	-164,4	-257,1
Taiwan	42,6	34,0	10,8	39,4	51,0	13,3	3,2
Hongkong	345,0	109,1	180,0	74,3	70,0	30,6	270,7
Anderen Aziatische landen	227,5	9,8	20,4	328,6	54,9	116,4	-101,1
<b>Australië en Oceanië</b>	<b>126,3</b>	<b>49,1</b>	<b>41,6</b>	<b>90,3</b>	<b>58,1</b>	<b>33,2</b>	<b>36,0</b>
Australië	107,9	44,4	33,2	59,3	99,0	29,5	48,6
Nieuw-Zeeland	14,7	93,4	7,1	26,0	2,0	0,5	-11,3
Anderen Oceanische landen	3,7	60,9	1,4	5,0	177,8	3,2	-1,3
<b>Overige</b>	<b>327,1</b>	<b>156,9</b>	<b>199,8</b>	<b>0,7</b>	<b>-</b>	<b>-</b>	<b>326,4</b>

**N.B.:** Ingevolge een gewijzigde statistische verwerking van de in- en uitvoer van gas, elektriciteit en goederen voor herstelling kan er vanaf januari 2005 een breuk optreden in de reeksen. Voor meer informatie zie het artikel in het Maandbericht van januari 2005.

<sup>1</sup> Bijgeschatte resultaten - zie punt 6.2 van de methodologische nota op het einde van het Maandbericht.

1.9 BUITENLANDSE HANDEL VAN BELGIË NAAR PARTNERLAND: GECUMULEERDE CIJFERS VOLGENS HET NATIONALE CONCEPT

(voorlopige cijfers)

	2010						
	sep.						
	Uitvoer			Invoer			Handelsbalans
	Totaal	Verandering t.o.v. dezelfde periode van het vorige jaar		Totaal	Verandering t.o.v. dezelfde periode van het vorige jaar		
miljoenen eu-ro's <sup>1</sup>	in pct.	miljoenen eu-ro's	miljoenen eu-ro's <sup>1</sup>	in pct.	miljoenen eu-ro's	miljoenen eu-ro's	
<b>Algemeen totaal</b>	<b>157.279,9</b>	<b>21,3</b>	<b>27.586,5</b>	<b>157.189,6</b>	<b>17,9</b>	<b>23.916,2</b>	<b>90,3</b>
<b>Europa</b>	<b>121.140,5</b>	<b>15,7</b>	<b>16.400,2</b>	<b>125.635,1</b>	<b>18,0</b>	<b>19.126,5</b>	<b>-4.494,6</b>
<b>Europese Unie</b>	<b>113.391,9</b>	<b>14,7</b>	<b>14.563,6</b>	<b>116.358,6</b>	<b>16,8</b>	<b>16.770,4</b>	<b>-2.966,7</b>
Economische en Monetaire Unie	93.547,6	14,7	12.001,7	97.959,9	16,4	13.806,2	-4.412,3
Frankrijk	25.655,8	10,0	2.325,4	20.102,5	15,3	2.664,8	5.553,3
Luxemburg	3.599,0	18,3	556,0	1.403,0	15,5	187,9	2.196,0
Nederland	20.885,3	15,0	2.729,3	36.411,0	21,2	6.369,4	-15.525,7
Duitsland	26.195,1	18,5	4.086,9	25.733,6	14,9	3.345,5	461,5
Italië	6.661,3	19,8	1.101,6	4.883,5	3,8	176,4	1.777,8
Ierland	997,9	26,0	206,1	2.246,6	2,7	57,9	-1.248,7
Griekenland	770,4	-6,1	-50,4	136,6	9,4	11,7	633,8
Portugal	907,6	14,6	115,8	705,7	20,9	121,9	201,9
Spanje	4.489,2	10,8	438,9	3.912,1	19,9	650,1	577,1
Finland	883,1	26,4	184,2	673,9	7,2	45,2	209,2
Oostenrijk	1.636,5	10,2	151,5	1.090,6	7,6	76,6	545,9
Slovenië	251,8	10,4	23,7	104,1	1,9	1,9	147,7
Malta	63,6	52,9	22,0	62,7	29,0	14,1	0,9
Cyprus	130,7	20,4	22,1	50,3	97,2	24,8	80,4
Slowakije	420,2	26,4	87,7	443,2	15,2	58,6	-23,0
Andere landen van de Europese Unie	19.844,2	14,8	2.561,8	18.398,6	19,2	2.961,9	1.445,6
Verenigd Koninkrijk	10.375,9	11,8	1.095,9	9.475,0	19,4	1.541,0	900,9
Denemarken	1.245,0	7,0	81,6	788,8	24,1	153,0	456,2
Zweden	2.204,7	26,5	462,0	2.866,4	25,3	578,7	-661,7
Estland	99,6	-11,0	-12,3	72,2	31,3	17,2	27,4
Letland	86,4	39,1	24,3	46,2	-41,0	-32,1	40,2
Litouwen	351,1	49,7	116,6	158,6	3,7	5,6	192,5
Polen	2.803,4	21,3	493,0	1.798,3	16,6	256,4	1.005,1
Tsjechië	1.371,2	8,8	111,1	1.520,9	17,1	221,6	-149,7
Hongarije	642,6	14,8	82,7	749,8	14,8	96,6	-107,2
Bulgarije	180,6	9,8	16,2	558,7	9,5	48,6	-378,1
Roemenië	483,4	23,0	90,4	364,2	26,5	76,2	119,2
<b>Overige Europese landen</b>	<b>7.748,7</b>	<b>31,1</b>	<b>1.836,1</b>	<b>9.276,4</b>	<b>34,1</b>	<b>2.357,2</b>	<b>-1.527,7</b>
Noorwegen	721,1	11,4	73,7	2.082,9	18,6	326,8	-1.361,8
Zwitserland	2.283,4	27,5	492,7	1.466,3	-7,9	-125,1	817,1
Turkije	2.040,2	36,4	544,8	1.169,1	14,2	145,1	871,1
Rusland	1.783,2	42,1	528,7	4.213,5	86,7	1.956,7	-2.430,3
Andere Europese landen	921,1	27,1	196,1	344,9	18,4	53,7	576,2
<b>Afrika</b>	<b>3.813,5</b>	<b>12,8</b>	<b>431,7</b>	<b>2.996,6</b>	<b>33,0</b>	<b>744,2</b>	<b>816,9</b>
Algerije	449,0	22,9	83,7	500,3	128,1	281,0	-51,3
Tunesië	242,7	27,2	51,9	180,9	0,4	0,8	61,8
Congo (Dem.Rep.)	169,6	27,2	36,3	148,2	31,3	35,3	21,4
Rwanda	18,6	-4,6	-0,9	4,7	-6,0	-0,3	13,9
Angola	126,1	-14,3	-21,1	58,4	-60,3	-	67,7
Zuid-Afrika	594,4	23,1	111,7	808,4	21,9	145,2	-214,0
Andere Afrikaanse landen	2.212,9	8,3	169,9	1.295,5	40,0	370,4	917,4
<b>Amerika</b>	<b>10.490,1</b>	<b>51,5</b>	<b>3.566,6</b>	<b>10.839,6</b>	<b>19,5</b>	<b>1.767,8</b>	<b>-349,5</b>
USA	7.186,2	50,8	2.421,2	6.701,8	16,4	942,9	484,4
Canada	807,6	49,4	267,2	864,9	29,1	195,0	-57,3
Mexico	407,3	25,4	82,6	339,4	7,2	22,7	67,9
Colombia	96,0	40,1	27,5	294,7	16,2	41,1	-198,7
Brazilië	1.173,6	85,4	540,6	809,6	32,1	196,9	364,0
Argentinië	174,0	61,7	66,4	144,3	-10,8	-17,5	29,7
Andere Amerikaanse landen	645,2	33,2	160,7	1.685,3	29,8	387,1	-1.040,1
<b>Azië</b>	<b>18.131,9</b>	<b>41,5</b>	<b>5.316,3</b>	<b>17.008,7</b>	<b>14,2</b>	<b>2.108,4</b>	<b>1.123,2</b>
Iran	263,1	33,5	66,1	81,6	55,1	29,0	181,5
Israël	1.313,9	68,3	533,3	931,7	52,4	320,4	382,2
Saudi-Arabië	598,9	7,3	40,9	476,0	34,0	120,7	122,9
Verenigde Arabische Emiraten	1.015,5	33,9	257,0	982,7	61,3	373,4	32,8
India	4.882,7	65,6	1.933,7	2.140,7	41,6	629,0	2.742,0
Thailand	503,1	77,0	218,8	503,9	6,1	28,9	-0,8

1.9 BUITENLANDSE HANDEL VAN BELGIË NAAR PARTNERLAND: GECUMULEERDE CIJFERS VOLGENS HET NATIONALE CONCEPT (VERVOLG)

(voorlopige cijfers)

	2010						
	sep.						
	Uitvoer			Invoer			Handelsbalans
	Totaal	Verandering t.o.v. dezelfde periode van het vorige jaar		Totaal	Verandering t.o.v. dezelfde periode van het vorige jaar		Totaal
miljoenen euro's <sup>1</sup>	in pct.	miljoenen euro's	miljoenen euro's <sup>1</sup>	in pct.	miljoenen euro's	miljoenen euro's	
Singapore	422,3	23,8	81,2	360,2	99,0	179,2	62,1
China	3.183,3	34,5	816,1	4.291,3	14,9	556,1	-1.108,0
Zuid-Korea	659,3	16,6	94,0	700,2	-3,2	-23,4	-40,9
Japan	1.035,9	40,2	297,2	3.502,3	-8,3	-318,2	-2.466,4
Taiwan	399,1	69,5	163,7	291,6	19,9	48,3	107,5
Hongkong	1.683,3	42,6	503,0	425,0	-8,5	-39,3	1.258,3
Andere Aziatische landen	2.171,9	16,7	311,5	2.321,7	9,7	205,2	-149,8
<b>Australië en Oceanië</b>	<b>933,2</b>	<b>40,2</b>	<b>267,5</b>	<b>705,3</b>	<b>30,8</b>	<b>166,1</b>	<b>227,9</b>
Australië	793,2	38,1	219,0	467,6	53,8	163,5	325,6
Nieuw-Zeeland	99,7	49,2	32,9	195,1	3,3	6,3	-95,4
Andere Oceanische landen	40,4	64,2	15,8	42,5	-8,4	-3,9	-2,1
<b>Overige</b>	<b>2.770,5</b>	<b>137,9</b>	<b>1.606,1</b>	<b>3,9</b>	<b>116,7</b>	<b>-</b>	<b>2.766,6</b>

**N.B.:** Ingevolge een gewijzigde statistische verwerking van de in- en uitvoer van gas, elektriciteit en goederen voor herstelling kan er vanaf januari 2005 een breuk optreden in de reeksen. Voor meer informatie zie het artikel in het Maandbericht van januari 2005.

<sup>1</sup> Bijgeschatte resultaten - zie punt 6.2 van de methodologische nota op het einde van het Maandbericht.



1.10 BUITENLANDSE HANDEL VAN BELGIË NAAR AFDELINGEN VAN HET GEHARMONISEERD SYSTEEM: MAANDELIJKE CIJFERS  
VOLGENS HET NATIONAL

(voorlopige cijfers)

	2010						
	sep.						
	Uitvoer			Invoer			Handelsba- lans
	Total	Verandering t.o.v. dezelfde periode van het vorige jaar		Totaal	Verandering t.o.v. dezelfde periode van het vorige jaar		Totaal
miljoenen eu- ro's <sup>1</sup>	in pct.	miljoenen eu- ro's	miljoenen eu- ro's <sup>1</sup>	in pct.	miljoenen eu- ro's	miljoenen eu- ro's	
<b>Algemeen totaal</b>	<b>19.601,7</b>	<b>20,7</b>	<b>3.364,4</b>	<b>18.885,1</b>	<b>16,1</b>	<b>2.622,0</b>	<b>716,6</b>
I Levende dieren en producten van het dierenrijk	529,3	14,9	68,8	429,4	14,1	52,9	99,9
II Producten van het plantenrijk	471,0	9,6	41,2	601,3	15,8	82,0	-130,3
III Vetten, oliën, was (dierlijke of plantaardige)	111,2	14,9	14,4	109,7	-4,2	-4,8	1,5
IV Producten van de voedselindustrie; dranken en tabak	1.019,7	5,8	55,7	786,9	2,9	22,0	232,8
V Minerale producten	2.078,4	33,5	521,1	3.334,8	46,6	1.059,8	-1.256,4
VI Producten van de chemische en aanverwante industrieën	3.381,4	27,7	732,9	2.576,0	10,2	237,5	805,4
VII Kunststof en rubber	1.876,0	23,7	359,4	1.097,0	24,3	214,4	779,0
VIII Huiden, vellen en leder	59,0	26,1	12,2	54,2	22,4	9,9	4,8
IX Hout en houtskool; kurk en kurkwaren; vlechtwerk	153,6	10,9	15,1	164,2	5,1	8,0	-10,6
X Houtpulp; papier en karton; alsmede artikelen daarvan	422,8	21,0	73,3	431,6	14,3	53,9	-8,8
XI Textielstoffen en textielwaren	725,1	19,6	119,1	603,8	9,5	52,2	121,3
XII Schoeisel; hoofddeksele; paraplu's, e.d.	55,0	44,0	16,8	90,5	12,8	10,3	-35,5
XIII Werken van steen, cement; keramische producten; glas	297,9	2,0	5,8	213,7	9,8	19,0	84,2
XIV Parel, edelstenen, edele metalen; munten	1.355,8	33,0	336,7	993,9	19,8	164,4	361,9
XV Onedele metalen en werken	2.151,4	27,2	459,5	1.676,1	16,8	240,8	475,3
XVI Machines, toestellen, toestellen voor beeld en geluid en electrotechnisch materieel	2.268,4	29,6	518,8	2.703,6	13,3	317,1	-435,2
XVII Vervoermaterieel	1.936,4	-2,6	-51,7	2.113,5	-2,1	-44,8	-177,1
XVIII Optische en precisie-instrumenten; fotografie; uurwerken; muziekinstrumenten	398,6	19,9	66,2	468,3	10,9	46,2	-69,7
XIX Wapens en munitie	25,6	-31,4	-11,7	14,5	107,1	7,5	11,1
XX Diverse goederen en producten	247,2	-1,4	-3,4	351,8	5,6	18,5	-104,6
XXI Kunstvoorwerpen <sup>2</sup>	37,9	62,7	14,6	70,5	360,8	55,2	-32,6

N.B.: Ingevolge een gewijzigde statistische verwerking van de in- en uitvoer van gas, elektriciteit en goederen voor herstelling kan er vanaf januari 2005 een breuk optreden in de reeksen. Voor meer informatie zie het artikel in het Maandbericht van januari 2005.

<sup>1</sup> Bijgeschatte resultaten - zie punt 6.2 van de methodologische nota op het einde van het Maandbericht.

<sup>2</sup> Omvat onder meer de goederen onder geheimhouding.

1.11 BUITENLANDSE HANDEL VAN BELGIË NAAR AFDELINGEN VAN HET GEHARMONISEERD SYSTEEM: GECUMULEERDE CIJFERS  
VOLGENS HET NATIONAL

(voorlopige cijfers)

		2010						
		sep.						
		Uitvoer			Invoer			Handelsbalans
		Totaal	Verandering t.o.v. dezelfde periode van het vorige jaar	Totaal	Verandering t.o.v. dezelfde periode van het vorige jaar	Totaal	Totaal	
		miljoenen euro's <sup>1</sup>	in pct.	miljoenen euro's	miljoenen euro's <sup>1</sup>	in pct.	miljoenen euro's	
<b>Algemeen totaal</b>		<b>157.279,9</b>	<b>21,3</b>	<b>27.586,5</b>	<b>157.189,6</b>	<b>17,9</b>	<b>23.915,0</b>	<b>90,3</b>
I	Levende dieren en producten van het dierenrijk	4.226,8	8,6	335,3	3.566,5	9,5	310,4	660,3
II	Producten van het plantenrijk	4.085,0	5,1	196,7	4.997,5	4,2	199,6	-912,5
III	Vetten, oliën, was (dierlijke of plantaardige)	827,8	-7,5	-67,6	977,4	-3,5	-36,0	-149,6
IV	Producten van de voedselindustrie; dranken en tabak	8.521,0	5,6	451,8	6.494,3	4,5	280,2	2.026,7
V	Minerale producten	17.309,1	42,5	5.157,8	27.806,9	34,4	7.113,0	-10.497,8
VI	Producten van de chemische en aanverwante industrieën	27.943,0	29,4	6.343,3	22.486,0	21,8	4.017,7	5.457,0
VII	Kunststof en rubber	15.274,8	28,8	3.416,1	8.755,9	20,8	1.504,6	6.518,9
VIII	Huiden, vellen en leder	430,7	5,8	23,5	412,4	7,0	26,9	18,3
IX	Hout en houtskool; kurk en kurkwaren; vlechtwerk	1.284,7	11,9	136,5	1.428,0	10,1	130,8	-143,3
X	Houtpulp; papier en karton; alsmede artikelen daarvan	3.252,2	13,8	393,2	3.409,7	10,5	323,5	-157,5
XI	Textielstoffen en textielwaren	5.266,5	9,3	447,3	4.687,7	-1,2	-55,6	578,8
XII	Schoeisel; hoofddeksels; paraplu's, e.d.	413,1	16,9	59,7	778,2	-2,4	-19,0	-365,1
XIII	Werken van steen, cement; keramische producten; glas	2.333,8	3,6	80,8	1.775,2	12,2	192,8	558,6
XIV	Parels, edelstenen, edele metalen; munten	10.964,7	57,0	3.982,9	10.023,2	51,6	3.412,0	941,5
XV	Onedele metalen en werken	16.379,6	29,5	3.732,0	13.745,5	32,7	3.389,9	2.634,1
XVI	Machines, toestellen, toestellen voor beeld en geluid en electrotechnisch materieel	17.363,8	13,0	2.000,7	21.232,1	7,6	1.505,6	-3.868,3
XVII	Vervoermaterieel	15.740,9	3,1	470,6	17.688,7	7,1	1.164,6	-1.947,8
XVIII	Optische en precisie-instrumenten; fotografie; uurwerken; muziekinstrumenten	3.156,8	14,2	393,1	3.891,8	9,0	322,5	-735,0
XIX	Wapens en munitie	234,6	-9,2	-23,9	80,1	3,2	2,5	154,5
XX	Diverse goederen en producten	1.941,4	2,3	43,5	2.680,7	2,3	60,3	-739,3
XXI	Kunstvoorwerpen <sup>2</sup>	329,1	4,3	13,6	271,5	33,6	68,3	57,6

N.B.: Ingevolge een gewijzigde statistische verwerking van de in- en uitvoer van gas, elektriciteit en goederen voor herstelling kan er vanaf januari 2005 een breuk optreden in de reeksen. Voor meer informatie zie het artikel in het Maandbericht van januari 2005.

<sup>1</sup> Bijgeschatte resultaten - zie punt 6.2 van de methodologische nota op het einde van het Maandbericht.

<sup>2</sup> Omvat onder meer de goederen onder geheimhouding.

## 2. Communautair concept

2.1 BUITENLANDSE HANDEL VAN BELGIË: MAANDELIJKS VERLOOP VOLGENS HET COMMUNAUTAIRE CONCEPT

	Uitvoer			Invoer			Handelsbalans		
	Totaal	Intra-EU <sup>1</sup>	Extra-EU	Totaal	Intra-EU <sup>1</sup>	Extra-EU	Totaal	Intra-EU <sup>1</sup>	Extra-EU
2006 jan.	22.711,1	17.471,5	5.239,6	22.589,8	15.945,6	6.644,2	121,3	1.525,9	-1.404,6
feb.	23.010,2	17.589,5	5.420,7	22.359,3	16.259,4	6.099,8	650,9	1.330,1	-679,1
maart	27.167,6	20.738,0	6.429,6	26.538,5	19.171,6	7.366,9	629,1	1.566,4	-937,3
april	22.308,5	17.118,5	5.190,1	21.434,0	15.417,3	6.016,6	874,5	1.701,1	-826,6
mei	25.054,1	18.838,8	6.215,2	23.570,9	16.812,6	6.758,3	1.483,2	2.026,2	-543,1
juni	26.097,8	20.459,0	5.638,8	24.204,8	17.366,1	6.838,7	1.893,0	3.092,9	-1.199,9
juli	22.872,6	17.009,7	5.863,0	21.125,0	15.033,0	6.092,0	1.747,6	1.976,6	-229,1
aug.	22.112,9	16.822,3	5.290,6	22.086,8	15.510,1	6.576,7	26,1	1.312,2	-1.286,1
sep.	26.145,1	20.423,6	5.721,5	24.356,7	17.944,9	6.411,7	1.788,4	2.478,7	-690,3
okt.	26.058,1	19.922,7	6.135,4	24.617,3	17.371,6	7.245,8	1.440,8	2.551,2	-1.110,4
nov.	25.974,0	19.842,3	6.131,7	25.423,6	17.955,0	7.468,5	550,4	1.887,3	-1.336,8
dec.	22.575,7	16.899,8	5.676,0	21.747,3	15.328,0	6.419,3	828,4	1.571,7	-743,3
2007 jan.	25.312,1	19.549,2	5.762,9	24.112,5	16.674,9	7.437,6	1.199,6	2.874,3	-1.674,6
feb.	25.060,7	18.956,3	6.104,4	23.276,1	16.639,3	6.636,8	1.784,6	2.317,1	-532,4
maart	28.747,6	21.673,2	7.074,4	26.876,1	19.421,7	7.454,5	1.871,5	2.251,6	-380,0
april	24.223,7	18.713,6	5.510,1	23.232,9	16.299,8	6.933,2	990,8	2.413,9	-1.423,0
mei	25.715,1	19.766,4	5.948,7	24.615,8	17.119,1	7.496,7	1.099,3	2.647,3	-1.548,0
juni	27.484,8	21.341,3	6.143,5	25.655,6	18.291,4	7.364,1	1.829,2	3.049,8	-1.220,6
juli	26.296,5	19.339,3	6.957,2	24.498,3	16.833,7	7.664,7	1.798,2	2.505,6	-707,5
aug.	24.202,9	18.282,0	5.920,9	23.476,6	16.326,4	7.150,2	726,3	1.955,6	-1.229,2
sep.	27.285,3	20.704,7	6.580,6	25.284,4	18.014,8	7.269,6	2.000,9	2.689,9	-689,0
okt.	28.900,0	22.109,3	6.790,7	28.124,4	19.743,5	8.380,9	775,6	2.365,8	-1.590,2
nov.	28.075,9	21.418,1	6.657,8	27.293,2	19.452,4	7.840,8	782,7	1.965,7	-1.183,0
dec.	23.144,6	17.395,1	5.749,5	23.852,3	17.086,2	6.766,2	-707,7	308,9	-1.016,7
2008 jan.	26.887,1	21.136,2	5.750,9	26.880,6	18.711,3	8.169,3	6,5	2.424,9	-2.418,4
feb.	27.245,2	21.276,8	5.968,4	25.314,7	19.045,8	6.268,9	1.930,5	2.231,0	-300,5
maart	27.288,1	21.416,4	5.871,7	26.969,7	19.470,5	7.499,2	318,4	1.945,9	-1.627,5
april	29.170,2	22.165,3	7.005,0	28.351,0	20.020,3	8.330,8	819,2	2.145,0	-1.325,8
mei	26.720,1	20.356,6	6.363,4	25.859,8	17.953,7	7.906,1	860,3	2.403,0	-1.542,7
juni	29.020,0	22.325,3	6.694,7	28.448,2	20.150,1	8.298,1	571,8	2.175,2	-1.603,4
juli	28.238,2	21.136,6	7.101,6	27.504,4	18.608,1	8.896,3	733,8	2.528,5	-1.794,7
aug.	23.630,8	18.266,7	5.364,1	24.603,2	16.593,6	8.009,7	-972,4	1.673,1	-2.645,6
sep.	29.457,5	22.498,9	6.958,6	29.035,2	19.819,4	9.215,8	422,3	2.679,4	-2.257,1
okt.	28.262,5	21.759,2	6.503,3	28.051,3	19.385,9	8.665,5	211,2	2.373,3	-2.162,2
nov.	23.531,0	18.215,0	5.316,0	24.134,6	17.002,5	7.132,1	-603,6	1.212,5	-1.816,2
dec.	21.355,2	16.042,5	5.312,8	21.891,2	14.824,3	7.066,9	-536,0	1.218,2	-1.754,2
2009 jan.	20.519,2	16.041,4	4.477,8	20.784,6	13.941,2	6.843,4	-265,4	2.100,2	-2.365,6
feb.	21.273,9	16.425,8	4.848,1	20.583,0	14.445,5	6.137,5	690,9	1.980,3	-1.289,4
maart	23.192,9	17.757,7	5.435,2	22.557,4	16.046,3	6.511,1	635,5	1.711,4	-1.076,0
april	21.365,0	16.181,9	5.183,1	20.059,7	14.270,5	5.789,1	1.305,3	1.911,4	-606,0
mei	20.424,7	15.244,6	5.180,1	19.127,0	13.538,8	5.588,2	1.297,7	1.705,9	-408,2
juni	23.284,7	17.544,1	5.740,6	21.511,6	15.568,2	5.943,4	1.773,1	1.975,9	-202,8
juli	22.370,0	16.606,1	5.764,0	20.385,0	14.474,7	5.910,3	1.985,0	2.131,4	-146,4
aug.	19.003,3	14.643,3	4.360,0	18.674,2	13.041,0	5.633,2	329,1	1.602,3	-1.273,2
sep.	24.285,7	18.358,7	5.927,0	22.894,8	16.486,2	6.408,6	1.390,9	1.872,4	-481,5
okt.	23.713,0	18.411,0	5.302,0	22.985,3	16.379,1	6.606,2	727,7	2.031,8	-1.304,1
nov.	23.185,3	17.366,1	5.819,1	21.438,6	15.243,6	6.195,0	1.746,7	2.122,5	-375,9
dec.	22.743,9	16.413,5	6.330,3	22.343,4	15.850,1	6.493,3	400,5	563,4	-162,9
2010 jan. v	22.452,3	16.670,0	5.782,3	21.445,9	14.883,5	6.562,3	1.006,4	1.786,4	-780,0
feb. v	23.552,0	17.325,4	6.226,6	21.874,7	15.811,5	6.063,2	1.677,3	1.514,0	163,3
maart v	28.310,4	20.604,5	7.705,9	25.998,8	18.399,2	7.599,5	2.311,6	2.205,3	106,3
april v	25.395,4	18.653,3	6.742,2	24.237,6	17.041,2	7.196,4	1.157,8	1.612,0	-454,2
mei v	24.598,3	18.106,4	6.491,9	23.437,2	16.093,2	7.344,0	1.161,1	2.013,2	-852,2
juni v	28.334,6	20.549,7	7.784,9	26.172,4	18.372,3	7.800,0	2.162,2	2.177,4	-15,1
juli v	25.739,8	18.264,1	7.475,7	24.011,2	16.709,7	7.301,4	1.728,6	1.554,3	174,3
aug. v	23.792,7	17.201,0	6.591,8	22.954,5	15.429,1	7.525,4	838,2	1.771,9	-933,7
sep. v	28.202,4	20.846,5	7.355,8	26.262,9	18.318,9	7.944,0	1.939,5	2.527,6	-588,2

**N.B.:** Vanaf januari 2003 worden zichtzendingen die niet worden gevolgd door een effectieve verkoop of aankoop, niet meer opgenomen in de in- en uitvoercijfers voor de diamant. Als gevolg daarvan is er tussen 2002 en 2003 een breuk in de cijfers. Voor meer details, zie het artikel in het maandbericht van januari 2003. Ingevolge een gewijzigde statistische verwerking van de in- en uitvoer van gas, elektriciteit en goederen voor herstelling kan er vanaf januari 2005 een breuk optreden in de reeksen. Voor meer informatie zie het artikel in het Maandbericht van januari 2005.

<sup>1</sup> Bijgeschatte resultaten - zie punt 6.2 van de methodologische nota op het einde van het Maandbericht.

## 2.2 BUITENLANDSE HANDEL VAN BELGIË: GECUMULEERD VERLOOP VOLGENS HET COMMUNAUTAIRE CONCEPT

	Uitvoer			Invoer			Handelsbalans		
	Totaal	Intra-EU <sup>1</sup>	Extra-EU	Totaal	Intra-EU <sup>1</sup>	Extra-EU	Totaal	Intra-EU <sup>1</sup>	Extra-EU
2006									
jan.	22.711,1	17.471,5	5.239,6	22.589,8	15.945,6	6.644,2	121,3	1.525,9	-1.404,6
jan.-feb.	45.721,3	35.061,0	10.660,3	44.949,1	32.205,0	12.744,0	772,2	2.856,0	-2.083,7
jan.-maart	72.888,9	55.799,0	17.089,9	71.487,6	51.376,6	20.110,9	1.401,3	4.422,4	-3.021,0
jan.-april	95.197,4	72.917,5	22.280,0	92.921,5	66.793,9	26.127,5	2.275,8	6.123,5	-3.847,6
jan.-mei	120.251,5	91.756,3	28.495,2	116.492,4	83.606,5	32.885,8	3.759,0	8.149,7	-4.390,7
jan.-juni	146.349,3	112.215,3	34.134,0	140.697,2	100.972,6	39.724,5	5.652,0	11.242,6	-5.590,6
jan.-juli	169.221,9	129.225,0	39.997,0	161.822,2	116.005,6	45.816,5	7.399,6	13.219,2	-5.819,7
jan.-aug.	191.334,8	146.047,3	45.287,6	183.909,0	131.515,7	52.393,2	7.425,7	14.531,4	-7.105,8
jan.-sep.	217.479,9	166.470,9	51.009,1	208.265,7	149.460,6	58.804,9	9.214,1	17.010,1	-7.796,1
jan.-okt.	243.538,0	186.393,6	57.144,5	232.883,0	166.832,2	66.050,7	10.654,9	19.561,3	-8.906,5
jan.-nov.	269.512,0	206.235,9	63.276,2	258.306,6	184.787,2	73.519,2	11.205,3	21.448,6	-10.243,3
jan.-dec.	292.087,7	223.135,7	68.952,2	280.053,9	200.115,2	79.938,5	12.033,7	23.020,3	-10.986,6
2007									
jan.	25.312,1	19.549,2	5.762,9	24.112,5	16.674,9	7.437,6	1.199,6	2.874,3	-1.674,6
jan.-feb.	50.372,9	38.505,5	11.867,3	47.388,6	33.314,2	14.074,4	2.984,2	5.191,4	-2.207,0
jan.-maart	79.120,5	60.178,7	18.941,7	74.264,7	52.735,9	21.528,9	4.855,7	7.443,0	-2.587,0
jan.-april	103.344,2	78.892,3	24.451,8	97.497,6	69.035,7	28.462,1	5.846,5	9.856,9	-4.010,0
jan.-mei	129.059,4	98.658,7	30.400,5	122.113,4	86.154,8	35.958,8	6.945,8	12.504,2	-5.558,0
jan.-juni	156.544,2	120.000,0	36.544,0	147.768,9	104.446,2	43.322,9	8.775,0	15.554,0	-6.778,6
jan.-juli	182.840,7	139.339,3	43.501,2	172.267,3	121.279,9	50.987,6	10.573,2	18.059,6	-7.486,1
jan.-aug.	207.043,6	157.621,3	49.422,1	195.743,9	137.606,3	58.137,8	11.299,5	20.015,2	-8.715,3
jan.-sep.	234.328,9	178.326,0	56.002,7	221.028,2	155.621,1	65.407,4	13.300,4	22.705,1	-9.404,3
jan.-okt.	263.228,9	200.435,3	62.793,4	249.152,7	175.364,6	73.788,3	14.076,0	25.070,9	-10.994,5
jan.-nov.	291.304,8	221.853,4	69.451,2	276.445,9	194.817,0	81.629,1	14.858,7	27.036,6	-12.177,5
jan.-dec.	314.449,4	239.248,5	75.200,7	300.298,2	211.903,2	88.395,3	14.151,0	27.345,5	-13.194,2
2008									
jan.	26.887,1	21.136,2	5.750,9	26.880,6	18.711,3	8.169,3	6,5	2.424,9	-2.418,4
jan.-feb.	54.132,3	42.413,0	11.719,3	52.195,4	37.757,1	14.438,2	1.937,0	4.655,9	-2.718,9
jan.-maart	81.420,4	63.829,4	17.591,0	79.165,0	57.227,6	21.937,4	2.255,4	6.601,8	-4.346,4
jan.-april	110.590,7	85.994,7	24.596,0	107.516,1	77.247,9	30.268,2	3.074,6	8.746,8	-5.672,2
jan.-mei	137.310,7	106.351,3	30.959,4	133.375,8	95.201,6	38.174,3	3.934,9	11.149,8	-7.214,9
jan.-juni	166.330,7	128.676,6	37.654,1	161.824,1	115.351,7	46.472,4	4.506,7	13.325,0	-8.818,3
jan.-juli	194.569,0	149.813,2	44.755,7	189.328,5	133.959,8	55.368,7	5.240,5	15.853,5	-10.613,0
jan.-aug.	218.199,8	168.079,9	50.119,8	213.931,7	150.553,4	63.378,4	4.268,1	17.526,6	-13.258,6
jan.-sep.	247.657,3	190.578,8	57.078,4	242.966,9	170.372,8	72.594,2	4.690,4	20.206,0	-15.515,7
jan.-okt.	275.919,8	212.338,0	63.581,7	271.018,2	189.758,7	81.259,7	4.901,6	22.579,3	-17.677,9
jan.-nov.	299.450,8	230.553,0	68.897,7	295.152,8	206.761,2	88.391,8	4.298,0	23.791,8	-19.494,1
jan.-dec.	320.806,0	246.595,5	74.210,5	317.044,0	221.585,5	95.458,7	3.762,0	25.010,0	-21.248,3
2009									
jan.	20.519,2	16.041,4	4.477,8	20.784,6	13.941,2	6.843,4	-265,4	2.100,2	-2.365,6
jan.-feb.	41.793,1	32.467,2	9.325,9	41.367,5	28.386,7	12.980,9	425,5	4.080,5	-3.655,0
jan.-maart	64.986,0	50.224,9	14.761,1	63.925,0	44.433,0	19.492,0	1.061,0	5.791,9	-4.731,0
jan.-april	86.351,0	66.406,8	19.944,2	83.984,6	58.703,5	25.281,1	2.366,3	7.703,3	-5.337,0
jan.-mei	106.775,7	81.651,4	25.124,3	103.111,6	72.242,3	30.869,3	3.664,0	9.409,2	-5.745,2
jan.-juni	130.060,4	99.195,5	30.864,9	124.623,2	87.810,5	36.812,7	5.437,1	11.385,1	-5.948,0
jan.-juli	152.430,4	115.801,6	36.628,9	145.008,2	102.285,2	42.723,0	7.422,1	13.516,5	-6.094,4
jan.-aug.	171.433,7	130.444,9	40.988,9	163.682,4	115.326,2	48.356,2	7.751,2	15.118,8	-7.367,6
jan.-sep.	195.719,4	148.803,6	46.915,9	186.577,2	131.812,4	54.764,8	9.142,1	16.991,2	-7.849,1
jan.-okt.	219.432,4	167.214,6	52.217,9	209.562,5	148.191,5	61.371,0	9.869,8	19.023,0	-9.153,2
jan.-nov.	242.617,7	184.580,7	58.037,0	231.001,1	163.435,1	67.566,0	11.616,5	21.145,5	-9.529,1
jan.-dec.	265.361,5	200.994,2	64.367,3	253.344,5	179.285,2	74.059,3	12.017,0	21.708,9	-9.692,0
2010									
jan. v	22.452,3	16.670,0	5.782,3	21.445,9	14.883,5	6.562,3	1.006,4	1.786,4	-780,0
jan.-feb. v	46.004,3	33.995,4	12.008,9	43.320,6	30.695,0	12.625,5	2.683,7	3.300,4	-616,7
jan.-maart v	74.314,7	54.599,9	19.714,8	69.319,4	49.094,2	20.225,0	4.995,3	5.505,7	-510,4
jan.-april v	99.710,1	73.253,2	26.457,0	93.557,0	66.135,4	27.421,4	6.153,1	7.117,7	-964,6
jan.-mei v	124.308,4	91.359,6	32.948,9	116.994,2	82.228,6	34.765,4	7.314,2	9.130,9	-1.816,8
jan.-juni v	152.643,0	111.909,3	40.733,8	143.166,6	100.600,9	42.565,4	9.476,4	11.308,3	-1.831,9
jan.-juli v	178.382,8	130.173,4	48.209,5	167.177,7	117.310,6	49.866,8	11.205,0	12.862,6	-1.657,6
jan.-aug. v	202.175,5	147.374,4	54.801,3	190.132,2	132.739,7	57.392,2	12.043,2	14.634,5	-2.591,3
jan.-sep. v	230.377,9	168.220,9	62.157,1	216.395,1	151.058,6	65.336,2	13.982,7	17.162,1	-3.179,5

**N.B.:** Vanaf januari 2003 worden zichtzendingen die niet worden gevolgd door een effectieve verkoop of aankoop, niet meer opgenomen in de in- en uitvoercijfers voor de diamant. Als gevolg daarvan is er tussen 2002 en 2003 een breuk in de cijfers. Voor meer details, zie het artikel in het maandbericht van januari 2003. Ingevolge een gewijzigde statistische verwerking van de in- en uitvoer van gas, elektriciteit en goederen voor herstelling kan er vanaf januari 2005 een breuk optreden in de reeksen. Voor meer informatie zie het artikel in het Maandbericht van januari 2005.

<sup>1</sup> Bijgeschatte resultaten - zie punt 6.2 van de methodologische nota op het einde van het Maandbericht.



# Methodologische nota

## 1. Basis

### 1.1 Publicaties

De Nationale Bank van België (NBB) publiceert, voor rekening van het Instituut voor de Nationale Rekeningen (INR), de statistieken van de buitenlandse handel van België, in de vorm van:

- een persbericht en een Maandbericht, die snel een synthetisch beeld geven van de meest recente ontwikkelingen;
- een Gewestelijk kwartaalbericht met de spreiding over de gewesten van de uitvoer en de invoer.

### 1.2 Communautaire grondslag

Deze statistieken worden opgesteld krachtens:

#### Basisverordening Intrastat

- Verordening (EEG) nr. 638/2004 van het Europees Parlement en de Raad van 31 maart 2004 betreffende de communautaire statistieken van het goederenverkeer tussen Lid-Staten en houdende intrekking van verordening (EEG) nr. 3330/91 van de Raad (PB L 102, 7.04.2004)

gewijzigd bij:

- Verordening (EG) nr. 222/2009 van het Europees Parlement en de Raad van 11 maart 2009 tot wijziging van Verordening (EG) nr. 638/2004 betreffende de communautaire statistieken van het goederenverkeer tussen de lidstaten (PB L 87, 31.03.2009)

#### Uitvoeringsverordening Intrastat

- Verordening (EEG) nr. 1982/2004 van de Commissie van 18 november 2004 tot uitvoering van Verordening (EG) nr. 638/2004 van het Europees Parlement en de Raad betreffende de communautaire statistieken van het goederenverkeer tussen de lidstaten en tot intrekking van de Verordeningen (EG) nr. 1901/2000 en (EEG) nr 3590/92 (PB L 343, 19.11.2004)

gewijzigd bij:

- Verordening (EG) nr. 1915/2005 van de Commissie van 24 november 2005 tot wijziging van Verordening (EG) nr. 1982/2004 wat de vereenvoudiging van de registratie van de hoeveelheid en de specifieke bepalingen voor bijzondere goederenbewegingen betreft (PB L 307, 25/11/2005)

#### Basisverordening Extrastat

- Verordening (EG) nr. 1172/95 van de Raad van 22 mei 1995 betreffende de statistieken van het goederenverkeer van de Gemeenschap en haar Lid-Staten met derde landen (PB L 118, 25.05.1995)

#### Uitvoeringsverordening Extrastat

- Verordening (EG) nr. 1917/2000 van de Commissie van 7 september 2000 tot vaststelling van bepalingen ter uitvoering van Verordening (EG) nr. 1172/95 van de Raad wat de statistiek van de buitenlandse handel betreft (PB L 229, 09.09.2000)

gewijzigd bij:

- Verordening (EG) nr. 179/2005 van de Commissie van 2 februari 2005 tot wijziging van Verordening (EG) nr. 1917/2000 wat betreft de indiening van gegevens bij de Commissie (PB L 30, 3.02.2005)
- Verordening (EG) nr. 1949/2005 van de Commissie van 28 november 2005 tot wijziging van Verordening (EG) nr. 1917/2000 wat bijzondere goederenbewegingen en de uitsluiting van goederenverkeer in verband met reparaties betreft (PB L 312, 29.11.2005)

### 1.3 Nationale wettelijke grondslag

Deze statistieken steunen ook op:

#### Algemene Statistische Wetgeving

- Wet van 4 juli 1962 betreffende de Openbare statistiek (B.S. 20.07.1962)

gewijzigd bij:

- Wet van 1 augustus 1985 (B.S. 6.08.1985)
- Wet van 21 december 1994 (B.S. 23.12.1994)
- Wet van 2 januari 2001 (B.S. 03.01.2001 - 2<sup>e</sup> uitgave)
- Wet van 2 augustus 2002 (B.S. 29.08.2002)
- Wet van 22 maart 2006 (B.S. 21.04.2006 - 02.05.2006 errata)
- Wet van 22 december 2008 (B.S. 29.12.2008)
- Wet van 26 juni 2000 betreffende de invoering van de euro in de wetgeving die betrekking heeft op aangelegenheden als bedoeld in art. 78 van de Grondwet (B.S. 29.07.2000)
- Koninklijk besluit van 10 september 2009 betreffende de termijn en de modaliteiten van betaling van de administratieve geldboeten in uitvoering van art. 21 octies van de wet van 4 juli 1962 betreffende de openbare statistiek (B.S. 18.09.2009)

#### Specifieke wetgeving inzake Intrastat

- Koninklijk besluit van 9 januari 2005 waarbij een maandelijkse statistiek van het goederenverkeer tussen België en de andere Lid-Staten van de Europese Unie wordt voorgeschreven (B.S. 26.01.2005)

gewijzigd bij :

- Koninklijk besluit van 11 januari 2006 (pdf) (B.S. 30.01.2006)
- Koninklijk besluit van 8 februari 1995 waarbij bepaalde personeelsleden aangewezen worden om overtredingen op te sporen en vast te stellen die verband houden met de statistieken bedoeld in artikel 108, f, van de wet van 21 december houdende sociale en diverse bepalingen (B.S. 14.03.1995)



gewijzigd bij :

– Koninklijk besluit van 26 december 1998 (B.S. 10.02.1999)

## 2. Stelsel van het goederenverkeer

### 2.1 Handel volgens het nationale concept

Met onder meer het oog op de coherentie tussen, enerzijds, de cijfers van de buitenlandse handel en, anderzijds, de cijfers van de betalingsbalans en van de nationale rekeningen, wordt het merendeel van de statistieken van de buitenlandse handel volgens het nationale concept berekend. Dat concept wijkt op verschillende vlakken af van het communautaire concept (zie 2.2). Eén van de belangrijkste verschilpunten bestaat erin dat in de gegevens volgens het nationale concept geen rekening wordt gehouden met de in- en uitvoertransacties van niet-ingezetenen die in België BTW-plichtig zijn en waarbij geen ingezetenen betrokken zijn. Ook zendingen gevolgd door terugzendingen worden niet in aanmerking genomen. Voor meer informatie verwijzen we naar het artikel bij het Maandbericht 2009-11, verkrijgbaar op aanvraag via email naar [publication.foreigntrade@nbb.be](mailto:publication.foreigntrade@nbb.be).

### 2.2 Handel volgens het communautaire concept

De volgens het communautaire concept gepresenteerde resultaten zijn vergelijkbaar met de publicaties uitgebracht door de Europese Unie.

De extracommunautaire uitvoer en intracommunautaire verzendingen omvatten alle goederen die België verlaten met definitieve bestemming, met inbegrip van de voor consumptie bestemde goederen die tevoren in het vrije verkeer gebracht werden en daarna verzonden worden naar een andere lidstaat; voorts worden ook alle goederen met betrekking tot het actieve en passieve veredelingsverkeer (tijdelijke uitvoer en wederuitvoer) in aanmerking genomen.

De extracommunautaire invoer en intracommunautaire aankomsten omvatten alle voor consumptie bestemde goederen die België binnenkomen alsook die welke alleen in het vrije verkeer gebracht worden; voorts worden ook alle goederen met betrekking tot het actieve en passieve veredelingsverkeer (tijdelijke invoer en wederinvoer) met inbegrip van de uitslag uit entrepot voor invoer (maar uitgezonderd de inslag in entrepot) in aanmerking genomen.

## 3. Kwantitatieve gegevens

De resultaten worden verzameld en uitgewerkt in waarde en hoeveelheid (hetzij in nettomassa, hetzij in aanvullende eenheid, naargelang het soort product). Al de publicaties bevatten resultaten in waarde, uitgedrukt in euro's (duizenden of miljoenen).

### 3.1 Waarde van de goederen

De statistiekwaarde is de waarde aan de Belgische grens. Die waarde omvat zowel bij invoer als bij uitvoer, de prijs af-fabriek van de koopwaar, verhoogd met de kosten voor vervoer en verzekering tot aan de Belgische grens, maar zonder taksen en subsidies. Bij de uitvoer betreft het derhalve de FOB-prijs, zonder de vervoers- en verzekeringskosten verbonden aan het buitenlandse traject, terwijl het bij de invoer om een CIF-prijs gaat, die de vervoers- en verzekeringskosten in het buitenland moet omvatten.

Sedert 1998 evenwel, wordt voor de resultaten van de intracommunautaire handel de gefactureerde waarde tussen handelspartners in de verschillende lidstaten als representatief

voor de statistiekwaarde beschouwd, zonder aanvullende correcties uit hoofde van vervoers- en verzekeringskosten over het traject in het binnenland of in het buitenland.

Wat bewegingen na veredeling betreft, bevat de aan te geven waarde ook de kosten van veredeling, bovenop de intrinsieke waarde van de goederen zelf. Bewegingen vóór veredeling worden aangegeven met enkel de intrinsieke waarde van de goederen. Sinds 2005 wordt voor herstelling enkel de beweging na herstelling aangegeven, en enkel met de waarde van de herstelling.

### 3.2 Massa

De nettomassa is de massa van de koopwaar, uitgedrukt in kilogram, die overeenstemt met het eigen gewicht van de goederen zonder dat van de verpakkingen. Deze massa wordt gebruikt bij de berekening van de indexen (zie punt 6.3).

### 3.3 Aanvullende eenheden

Voor sommige goederen is een aanvullende eenheid voorgeschreven die een betere maatstaf is van de verhandelde hoeveelheid: het aantal stuks, het aantal paar, de vierkante of kubieke meter, enz... Deze aanvullende eenheden vervangen de massa voor de berekening van de indexcijfers van de eenheidswaarden voor bepaalde producten (zie punt 6.3).

In het «Jaarboek» van de buitenlandse handel - dat beschikbaar is op het internet ([www.belgostat.be](http://www.belgostat.be)) - worden voor alle product- en landcombinaties (ongeveer 10.000 producten voor een 200-tal landen) niet alleen de waarden gegeven maar ook het volume uitgedrukt in aanvullende eenheden of in kilogram (indien er geen aanvullende eenheden voorhanden zijn). Deze cijfers zijn enkel beschikbaar volgens het communautaire concept. Gegevens volgens het nationale concept zijn minder gedetailleerd.

## 4. Kwalitatieve gegevens

### 4.1 Indeling van de goederen

De goederen worden ingedeeld volgens verschillende classificatiesystemen. Het Maandbericht gebruikt het Geharmoniseerd Systeem terwijl het Kwartaalbericht en het internet de resultaten ook volgens andere classificatieschema's ordenen.

#### 4.1.1 Geharmoniseerd Systeem (GS) / Gecombineerde Nomenclatuur (GN)

Het Geharmoniseerd Systeem inzake de omschrijving en codering van goederen in 6 cijfers werd ontwikkeld door de Werelddouane-organisatie. Het Bureau voor de Statistiek van de Europese Unie (EUROSTAT) heeft dat systeem uitgebreid tot de Gecombineerde Nomenclatuur in 8 cijfers.

Het Maandbericht vermeldt het eerste niveau, nl. de 21 afdelingen, het Kwartaalbericht het eerste en het tweede niveau, nl. de 21 afdelingen en de 98 hoofdstukken GS/GN. Het via internet beschikbare Jaarboek geeft alle significante onderverdelingen van de Gecombineerde Nomenclatuur (GN8).

De jaarlijkse internetpublicatie ten behoeve van de aangevers van de Goederennaamlijst INTRASTAT, met de beschrijving van alle GN-onderverdelingen, is ook beschikbaar voor de gebruikers van de statistieken.

#### 4.1.2 Classificatie in Grote Economische Categorieën (CGEC)

De CGEC (BEC) is een macro-economische synthese van de SITC, die de nadruk legt op het economische gebruik van de producten. Het Kwartaalbericht bespreekt de grote productgroepen van de CGEC.

Gegevens volgens andere nomenclaturen zijn beschikbaar op aanvraag of via het internet <http://www.belgostat.be>.

#### 4.2 Partnerland

oor de extracommunautaire handel (met niet EU-landen), is het partnerland bij invoer altijd het land van oorsprong, behalve wanneer dat een EU-lidstaat is; in dat geval wordt het land van herkomst in aanmerking genomen. Voor de intracommunautaire handel (met EU-lidstaten) is het partnerland altijd het land van herkomst. Bij intra- en extracommunautaire uitvoer is enkel het land van bestemming op het ogenblik van de verzending bekend. Voor bepaalde gevallen van oorsprong of bestemming gelden begrippen die van toepassing zijn bij de douane, zoals «hoge zee», «scheepsbevoorrading» en «bunkering».

Het Maandbericht en het Kwartaalbericht vermelden alle werelddelen en de belangrijkste handelspartners.

Het via internet beschikbare Jaarboek bevat de volledige lijst van alle landen.

### 5. Bronnen

#### 5.1 Extracommunautaire handel

De handel met derde landen, de zogeheten extracommunautaire handel, wordt waargenomen op grond van douanedocumenten (Extrastat-stelsel).

#### 5.2 Intracommunautaire handel

De handel met EU-lidstaten, de zogeheten intracommunautaire handel, wordt waargenomen aan de hand van het INTRASTAT-stelsel, waaraan ruim 17.000 Belgische ondernemingen rechtstreeks rapporteren. Het betreft de ondernemingen die op jaarbasis meer dan 1.000.000 euroverzendingen en/of meer dan 400.000 euro aankomsten met EU-lidstaten laten optekenen. De EU-totale zijn sinds januari 2008 de 27 lidstaten min België. Op die datum werden ook de historische totale herberekend.

### 6. Wijze van opstelling van de resultaten

#### 6.1 Ramingen, voorlopige en definitieve cijfers

In het Maandbericht wordt zes weken na het einde van de maand een snelle raming van het totaal van de intra- en extracommunautaire stromen gepubliceerd. De eerste raming wordt de daaropvolgende maand vervangen door een eerste, voorlopige versie van de gedetailleerde maandresultaten. Deze voorlopige resultaten worden gedurende tenminste 6 maanden gehandhaafd. Na die periode worden de cijfers opnieuw berekend en worden de verbeteringen en late antwoorden verwerkt in de resultaten van de betrokken maand alsook in de gecumuleerde resultaten. De resultaten worden dan als definitief beschouwd, behalve wanneer nadien nog grote fouten worden ontdekt, of wanneer er zich methodologische wijzigingen voordoen.

## 6.2 Bijschatting van de intracommunautaire handel

Alle resultaten over de handel met de lidstaten worden bijgeschat volgens de zogeheten «constante staal» methode. De resultaten van de ondernemingen die voor de betrokken statistiekmaand geantwoord hebben, worden vergeleken met de cijfers van de overeenstemmende maand van het voorgaande jaar. Het veranderingspercentage volgens het constante staal wordt toegepast op de volledige resultaten van de betreffende maand van het vorige jaar. Die resultaten worden vervolgens opgehoogd met behulp van een coëfficiënt, om de systematische onderschatting te voorkomen die in het verleden werd opgetekend. Voor meer informatie verwijzen we naar het artikel bij het Maandbericht 2010-09, verkrijgbaar op aanvraag via email naar [publication.foreigntrade@nbb.be](mailto:publication.foreigntrade@nbb.be).

Bij het opstellen van de gereviseerde en definitieve cijfers wordt een schatting gemaakt op basis van de gegevens van de BTW, zowel voor de laattijdige aangiften als voor de handel van de ondernemingen die zich onder de INTRASTAT-drempel bevinden.

## 6.3 Indexcijfers van de buitenlandse handel volgens nationaal concept (basis 2000 = 100)

Het indexcijfer van de eenheidswaarden, berekend aan de hand van de formule van Fisher, steunt op de waargenomen prijzen van elke productcode van de GN8 (zonder rekening te houden met de terugzendingen), per eenheid van massa of per aanvullende eenheid; een filter elimineert te kleine vertrekwaarden en extreme variaties. Voor de niet-industriële diamant worden de door de Hoge Raad voor de Diamant vastgestelde prijzen genomen.

Het indexcijfer van de waarden steunt op de bijgeschatte gegevens per productcode van de GN8.

Het indexcijfer van de hoeveelheden is het resultaat van de deling van het indexcijfer van de waarden door het indexcijfer van de eenheidswaarden.

## 6.4 Gewestelijke spreiding van de uitvoer en de invoer

België is een federale staat die in drie gewesten is verdeeld: het Vlaamse Gewest, het Waalse Gewest en het Brusselse Hoofdstedelijke Gewest. De kwartaalpublicatie voorziet in de behoefte aan statistische informatie van de deelgebieden, waaraan bepaalde economische bevoegdheden zijn toegekend, zoals de bevordering van de uitvoer.

Voor de door Eurostat ontwikkelde toepassing van de Nomenclatuur van territoriale eenheden voor de statistiek (NUTS) stemt deze verdeling in gewesten overeen met het eerste niveau (NUTS 1).

De verdeling van de buitenlandse handel over de gewesten gebeurt op basis van de aangiften van de bedrijven. Per handelstransactie moeten bedrijven aangeven vanuit welk gewest de uitgevoerde goederen oorspronkelijk zijn vertrokken en voor welk gewest de ingevoerde goederen uiteindelijk zijn bestemd. Voor meer informatie hierover verwijzen we naar het begeleidende artikel in het kwartaalbericht - bijzonder nummer voor de periode 2002-2003.

## 6.5 Vertrouwelijkheid

Bepaalde resultaten op detailniveau worden gecamoufleerd. Indien het grootste deel of het geheel van de in- of uitvoer van een bepaald product vanuit of naar een bepaald land wordt gerealiseerd door 1 of 2 bedrijven, dan kunnen deze bedrijven een aanvraag voor vertrouwelijkheid indienen. Indien de handel voor een combinatie product-land voor meer dan 80 pct. wordt gerealiseerd door 1 of 2 bedrijven, dan wordt die handel niet onder de juiste product- of landcode maar onder een restcode gepubliceerd.

## 7. Bibliografische referenties

«Nieuwe bijschattingen van de statistieken van de buitenlandse handel van België», Maandbericht van de statistieken van de Buitenlandse Handel van de BLEU, 1995 - definitieve cijfers, INR, Brussel, oktober 1997, blz. 6-14.

«Overgangstabel van de BLEU-resultaten volgens de nationale definitie naar de Belgische resultaten volgens de communautaire definitie». Maandbericht van de statistieken van de buitenlandse handel van België, 1998-01, INR, Brussel, april 1998, blz. 5-6.

«Wijzigingen in hoofdstuk 8: De statistieken van de buitenlandse handel», Statistisch tijdschrift van de Nationale Bank van België, 1998-II, blz. 12-20.

«Nieuwe indexcijfers van de buitenlandse handel», Maandbericht van de statistieken van de buitenlandse handel van België, 1998-04, INR, Brussel, juli 1998, blz. 5-8.

«De statistiek van de buitenlandse handel volgens het nationale concept», Maandbericht van de statistieken van de buitenlandse handel van België, 2009-11, INR, Brussel, februari 2010.

«Correctie in de cijfers voor de in- en uitvoer van diamant», Maandbericht van de statistieken van de buitenlandse handel van België, 2003-01, INR, Brussel, april 2003.

«Nieuwe gewestelijke statistieken van de buitenlandse handel», Kwartaalbericht van de statistieken van de buitenlandse handel, bijzonder nummer voor de periode 2002-2003, INR, Brussel, mei 2004.

«Breuken in de statistische reeksen over de buitenlandse handel vanaf januari 2005», Maandbericht van de statistieken van de buitenlandse handel van België, 2005-01, INR, Brussel, april 2005.

## 8. Verspreiding

### 8.1 Methodologische informatie

Meer uitgebreide methodologische informatie over de inhoud en de bewerkingswijze van de statistische resultaten werd gepubliceerd in sommige afleveringen van onze tijdschriften. De bibliografische referenties zijn opgenomen in de voetnoten onder de gepubliceerde tabellen en staan vermeld op de voorgaande pagina. Die artikels zijn beschikbaar. Een volledige brochure met methodologische toelichting is in voorbereiding.

De personen die dergelijke inlichtingen wensen te krijgen, kunnen terecht bij de Nationale Bank van België, dienst Externe statistieken, de Berlaimontlaan 14, 1000 Brussel, tel. +32 2 221 48 34, fax +32 2 221 30 30.

## 8.2 Abonnementen op onze tijdschriften

De dienst Externe statistieken publiceert twee tijdschriften met de volgende kenmerken:

- Maandbericht "Statistieken van de buitenlandse handel" (België); 12 nummers per jaar; ISSN 1372-8962 (Nederlands), ISSN 1372-8954 (Frans);
- Kwartaalbericht "Statistieken van de buitenlandse handel" (België), 4 nummers per jaar; ISSN 1372-8989 (Nederlands), ISSN 1372-8970 (Frans).

Deze tijdschriften kunt u via de website gratis online raadplegen en downloaden (<http://www.nbb.be/pub/stats/stats.htm?l=nl&tab=Publications>).

U kan eveneens via de rubriek "e-service" gratis een e-mail abonnement nemen op deze statistische publicaties. Deze worden u dan automatisch op hun publicatiedatum via e-mail toegezonden.

Een papieren versie van het kwartaalbericht kan u tegen betaling bestellen via de rubriek "print-on-demand".

De gedetailleerde reeksen van de Buitenlandse Handel staan ook op de internet-website (<http://www.nbb.be/belgostat/DataAccesLinker?Lang=N&Code=buithand>)

## 8.3 Abonnementen op gedetailleerde resultaten

De levering van meer gedetailleerde resultaten van de Buitenlandse Handel «op maat» is mogelijk in de vorm van een abonnement. De verspreiding gebeurt door het Agentschap voor de Buitenlandse Handel (ABH), dienst Statistiek, Montoyerstraat 3, 1000 Brussel, tel. +32 2 206 35 64/65, fax +32 2 203 18 12.

Voor meer inlichtingen kunt u ook terecht bij de Nationale Bank van België, dienst Externe statistieken, de Berlaimontlaan 14, 1000 Brussel, tel. +32 2 221 44 79, fax +32 2 221 30 30, [publication.foreigntrade@nbb.be](mailto:publication.foreigntrade@nbb.be).

De verspreiding van de vervoersstatistieken valt onder de bevoegdheid van het Nationaal Instituut voor de Statistiek, Leuvenseweg 44, 1000 Brussel, tel. +32 2 548 62 11, fax +32 2 548 62 62.

## Algemene opmerkingen

In een aantal tabellen zijn de totalen, ten gevolge van afrondingen, niet steeds gelijk aan de som van de rubrieken.

De website van de Nationale Bank van België (<http://www.nbb.be/app/cal/N/calthema.htm>) bevat de publicatiekalender van de belangrijkste economische statistieken opgesteld door de Bank en het INR.

In uitvoering van de SDDS-verplichting (IMF's Special Data Dissemination Standard) zijn ook alle statistieken die deel uitmaken van de SDDS in de kalender opgenomen. Publicatiedata zijn overgenomen van de instelling die de statistiek opstelt; sommige onder hen publiceren via hun eigen verspreidingskanalen ruimere kalenders over hun statistieken dan die vermeld op de website van de Bank.





## Conventionele tekens

r	ramingen
v	voorlopig resultaat
-	het gegeven bestaat niet of heeft geen zin
n.	niet beschikbaar
p.m.	pro memorie
pct.	percent
0 of 0,0	nul of minder dan de helft van de laatst in aanmerking genomen eenheid



## Lijst van afkortingen

ABH	Agentschap voor Buitenlandse Handel
BLEU	Belgisch-Luxemburgse Economische Unie
BS	Belgisch Staatsblad
BTW	Belasting over de toegevoegde waarde
CGEC	Classificatie in de grote economische categorieën
CIF	Cost, insurance, freight
EC	Europese commissie
EEG	Europese Economische Gemeenschap
EG	Europese Gemeenschap
EU	Europese Unie
EUR	Euro
EUROSTAT	Statistische bureau van de Europese Unie
FOB	Free on board
GN	Gecombineerde Nomenclatuur
GS	Geharmoniseerd Systeem
IMF	Internationaal Monetair Fonds
INR	Instituut voor de nationale rekeningen
ISSN	International Standard Serial Number
NBB	Nationale Bank van België
NUTS	Nomenclature des Unités Territoriales Statistiques
NVS	Nomenclatuur voor Vervoerstatistieken
SDDS	Special Data Dissemination Standard (IMF)
SITC	Standard international trade classification
STATEC	Service central de la statistique et des études économiques (Luxembourg)



#### Bestellingen

Op de internet site van de Nationale Bank van België, via de rubriek "e-service", kan u eveneens een gratis e-mail abonnement nemen op deze statistische publicatie. Deze worden u dan automatisch op hun publicatiedatum via e-mail toegezonden.

Via de rubriek "Print-on-demand" kan u tegen betaling een papieren versie van het kwartaalbericht bestellen (<http://www.nbb.be/pub/stats/stats.htm?l=nl&tab=Publications>).

#### Voor meer informatie

Wie meer informatie wenst over de inhoud, de methodologie, de berekeningswijze en de bronnen kan terecht bij de dienst Externe Statistieken van de Nationale Bank van België.

Tel. +32 2 221 48 34 — Fax +32 2 221 30 30  
foreigntrade@nbb.be



Nationale Bank van België  
Naamloze vennootschap  
RPR Brussel — Ondernemingsnummer: 0203.201.340  
Maatschappelijke zetel: de Berlaimontlaan 14 — BE-1000 Brussel  
[www.nbb.be](http://www.nbb.be)

Verantwoordelijke uitgever  
**Rudi Acx**  
Chef van het departement Algemene statistiek

© Illustraties: Nationale Bank van België

Opmaak: NBB Algemene statistiek  
Omslag: NBB TS — Prepress & Image

Gepubliceerd in december 2010