



Instituut voor de nationale rekeningen

# Statistiek buitenlandse handel

Maandbericht 2010-07

#### Inhoud van de publicatie

De Europese verordeningen vermeld in de methodologische nota achteraan in deze publicatie, leggen termijnen vast binnen dewelke de statistieken van de buitenlandse handel moeten overgemaakt worden aan Eurostat, het Bureau voor de Statistiek van de Europese Unie.

Voor de extracommunautaire statistieken bedraagt die termijn 6 weken na de referentiemaand.

Voor de intracommunautaire statistieken bedraagt die 10 weken na de referentiemaand.

Deze laatste termijn bepaalt de publicatiedatum van het Maandbericht van de Buitenlandse Handel.

De publicatiekalender ziet er als volgt uit:

2010-08 16 november 2010

2010-09 15 december 2010

© Instituut voor de nationale rekeningen  
Nationale Bank van België, Brussel

Alle rechten voorbehouden.  
De volledige of gedeeltelijke veeleenvoudiging van deze brochure voor  
educatieve en niet commerciële doeleidenden is toegestaan mits  
bronvermelding.

ISSN 1372-8962 (print)  
ISSN 1780-4310 (online)

Vol 14. nummer 07 - Gegevens verwerkt tot 01 oktober 2010

# Inhoudstafel

Commentaar	5
1. Nationaal concept	7
1.1 Verloop van de Belgische buitenlandse handel in juli 2010	7
1.2 Ontwikkeling van de uitvoer, de invoer en de handelsbalans	8
1.3 Resultaten van januari tot juli 2010	9
1.3.1 Resultaten per partnerland	9
1.3.2 Resultaten per afdeling van het geharmoniseerd systeem	10
1.4 Buitenlandse handel van België volgens het nationale concept: maandelijks verloop	12
1.5 Buitenlandse handel van België volgens het nationale concept: gecumuleerd verloop	13
1.6 Buitenlandse handel van België volgens het nationale concept: maandelijkse indexcijfers	14
1.7 Buitenlandse handel van België volgens het nationale concept: veranderingspercentages, gecumuleerde gegevens	15
1.8 Buitenlandse handel van België naar partnerland volgens het nationale concept: maandelijkse gegevens	16
1.9 Buitenlandse handel van België volgens het nationale concept naar afdeling van het Geharmoniseerd Systeem: maandelijkse cijfers	18
2. Communautair concept	19
2.1 Buitenlandse handel van België volgens het communautaire concept: maandelijks verloop	20
2.2 Buitenlandse handel van België volgens het communautaire concept: gecumuleerd verloop	21
Methodologische nota	23
Algemene opmerkingen	31
Conventionele tekens	33
Lijst van afkortingen	35



## Commentaar

De Bank gebruikt sinds de publicatie van de maand november 2009 een nieuwe methode voor de berekening van de statistieken van buitenlandse handel volgens nationaal concept. Om de coherentie te waarborgen doorheen alle productiecyclussen van deze cijfers, werkt op dit moment de Nationale Bank aan een betere schattingsmethode voor de snelle ramingen (publicatie van de eerste versies van de maandcijfers, 6 weken na de verslagmaand). In afwachting van het resultaat wordt de publicatie van die snelle ramingen tijdelijk opgeschort.

## 1. Nationaal concept

### 1.1 Verloop van de Belgische buitenlandse handel in juli 2010

#### Juli 2010: handelsbalans voor tweede maand op rij positief

De handelsbalans vertoont voor juli 2010 een licht positief saldo van €0,5 miljard, wat overeenstemt met het saldo van juli 2009.

In juli 2010 beliepen de uit- en invoer respectievelijk € 17,7 en 17,2 miljard wat neerkomt op een jaar-op-jaar toename met 20,0 pct. voor de uitvoer en met 20,8 pct. voor de invoer. De positieve handelsbalans steunt uitsluitend op de extracommunautaire handel.

Vergeleken met de overeenstemmende periode van vorig jaar, is het gemiddelde maandelijks uitvoervolume over de laatste drie maanden met 12,7 pct. gestegen en dat van de invoer met 10,2 pct. waardoor de dekkingsgraad met 2,3 pct. is verbeterd. De ruilvoet van zijn kant is tijdens diezelfde periode met 2,8 pct. verslechterd want de eenheidswaarden bij de invoer zijn met 12,5 pct. gestegen, terwijl die bij de uitvoer met slechts 1,5 pct. zijn toegenomen.

**TABEL 1 INDICATOREN VAN DE BUITENLANDSE HANDEL**

JULI 2010

	Uitvoer		Invoer		SalDI (in miljarden euro's)	
	In miljarden euro's	Veranderingspercentages <sup>1</sup>	In miljarden euro's	Veranderingspercentages <sup>1</sup>	Juli 2010	p.m. Juli 2009
Intracommunautaire handel (EU)	12,3	11,3	12,8	19,4	-0,5	0,3
Extracommunautaire handel (extra EU)	5,4	45,7	4,4	25,3	1,0	0,2
Totaal	17,7	20,0	17,2	20,8	0,5	0,5

**GEMIDDELDEN VAN DE LAATSTE DRIE MAANDEN (mei, juni, juli)**

(procentuele verandering ten opzichte van het gemiddelde van de overeenstemmende periode van het voorgaande jaar)

	Uitvoer	Invoer	Ruilvoetverloop	Verloop dekingsgraad
Intracommunautaire handel (EU)	18,5	21,3		
Extracommunautaire handel (extra EU)	37,2	32,6		
Totaal	23,4	24,1		
Eenheidswaarden	9,4	12,5	-2,8	
Volumes	12,7	10,2		2,3

Bron: INR

**N.B.:** Deze - volgens het nationale concept opgestelde - cijfers zijn voorlopig en dus voor herziening vatbaar. Het nationale concept is gebaseerd op de eigendomsoverdracht tussen een ingezetene en een niet-ingezetene, terwijl het communautaire concept gebaseerd is op het overschrijden van de landsgrens door de goederen. De totalen voor de intra-EU handel bevatten de handel met de 26 andere EU-lidstaten.

De ruilvoet meet de verhouding tussen de eenheidswaarden bij de uitvoer en die bij de invoer. Een positief ruilvoetverloop wijst op een sterkere stijging van de eenheidswaarden bij de uitvoer dan bij de invoer of op een minder snelle daling van de eenheidswaarden bij de uitvoer dan bij de invoer.

De dekingsgraad is de verhouding tussen de uitvoervolumes en de invoervolumes. Een positief verloop van de dekingsgraad wijst op een snellere groei van de uitvoervolumes in vergelijking met de invoervolumes of op een minder snelle daling van de uitvoervolumes in vergelijking met de afname van de invoervolumes.

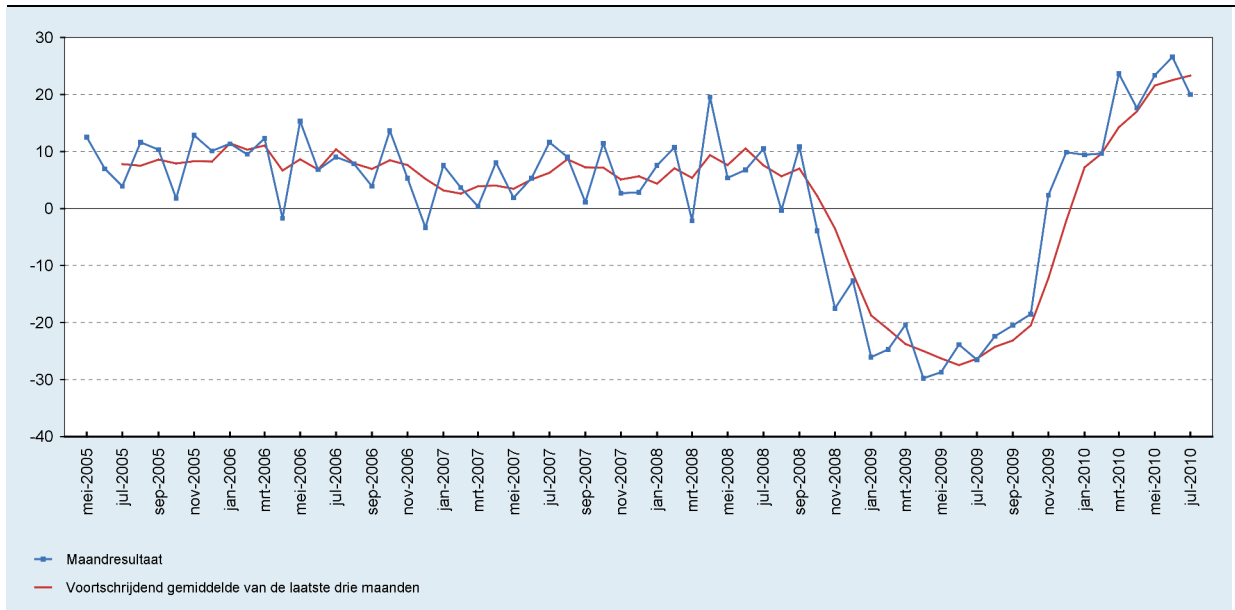
<sup>1</sup> Ten opzichte van de overeenstemmende periode van het voorgaande jaar.



## 1.2 Ontwikkeling van de uitvoer, de invoer en de handelsbalans

**GRAFIEK 1 UITVOER**

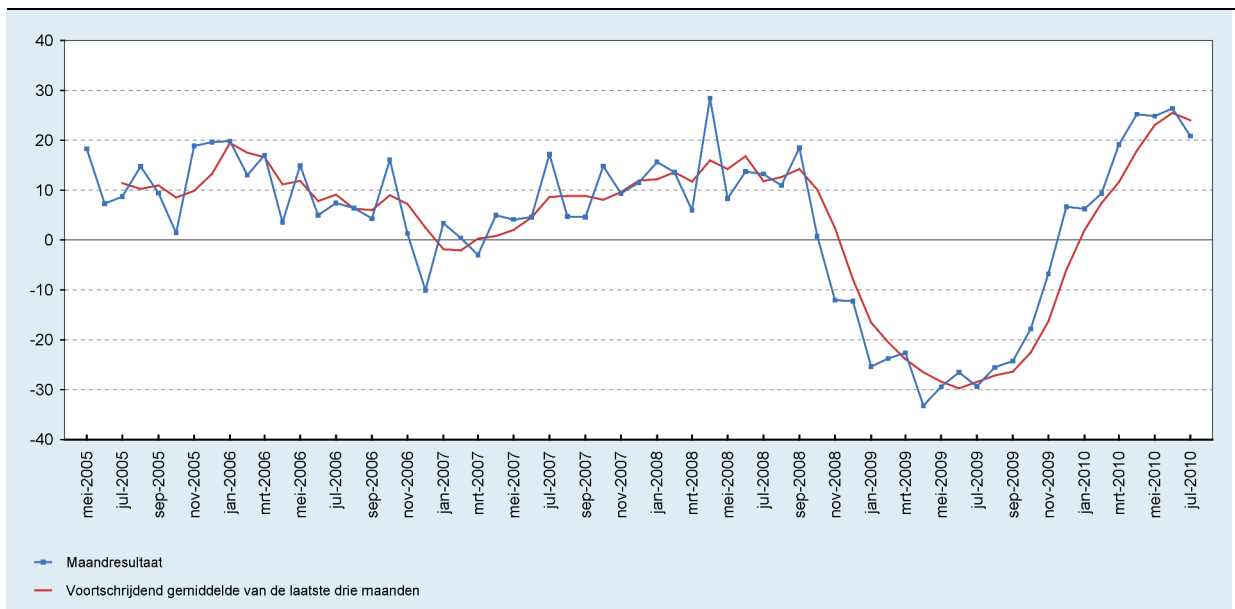
(veranderingspercentages ten opzichte van de overeenstemmende maand van het voorgaande jaar)



Bron: INR

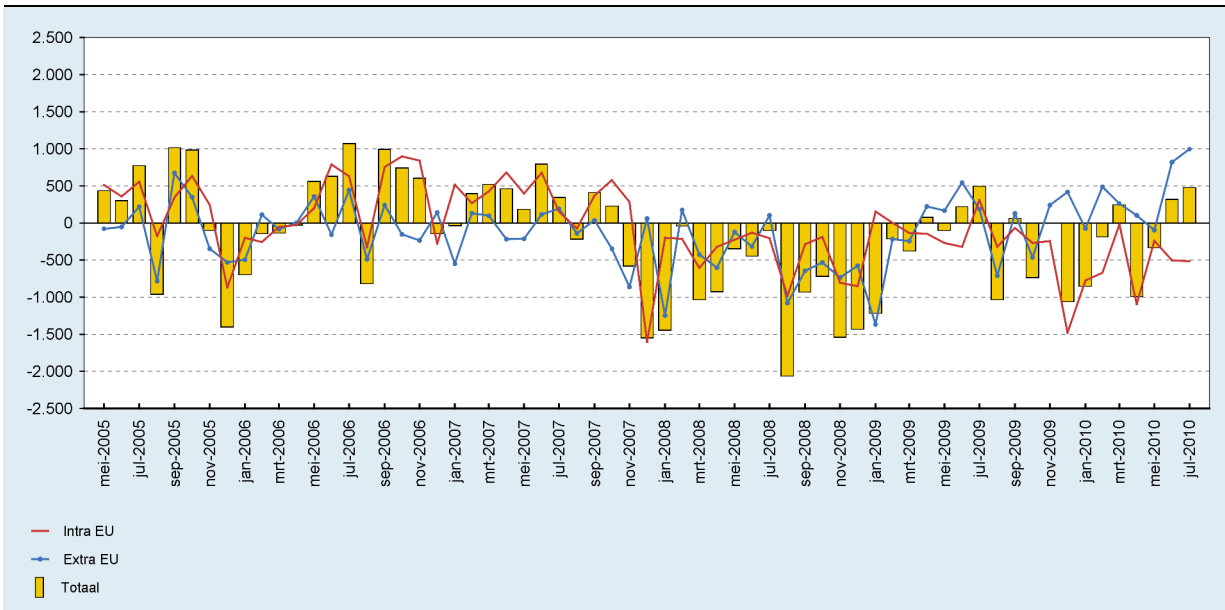
**GRAFIEK 2 INVOER**

(veranderingspercentages ten opzichte van de overeenstemmende maand van het voorgaande jaar)



Bron: INR

**GRAFIEK 3 HANDELSBALANS**  
(miljoenen euro's)

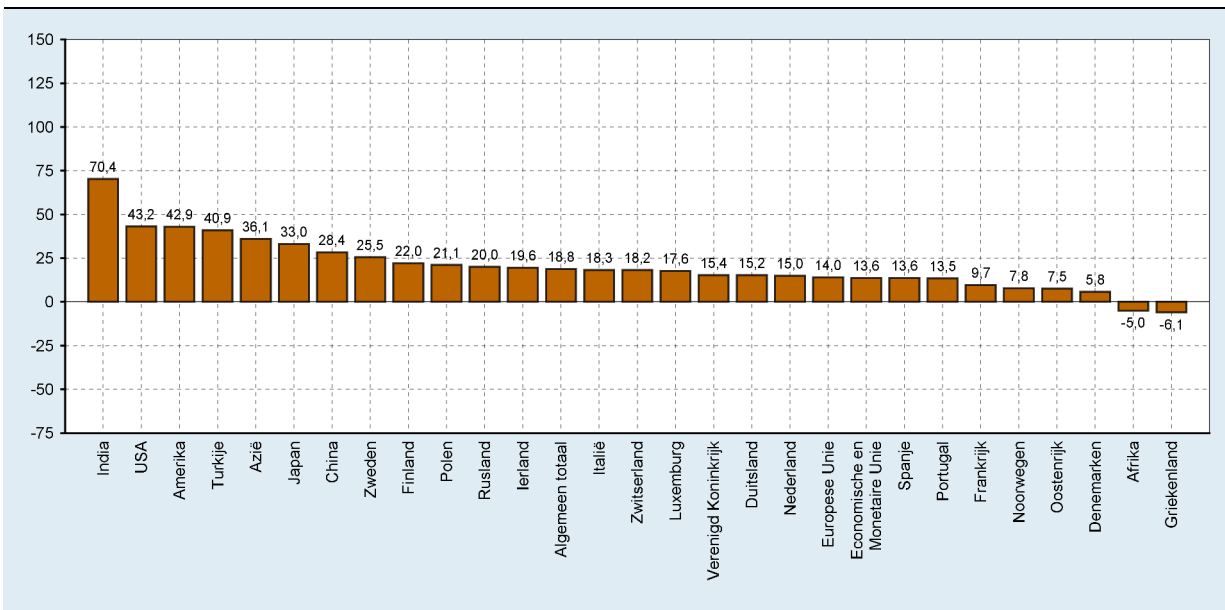


Bron: INR

### 1.3 Resultaten van januari tot juli 2010

#### 1.3.1 Resultaten per partnerland

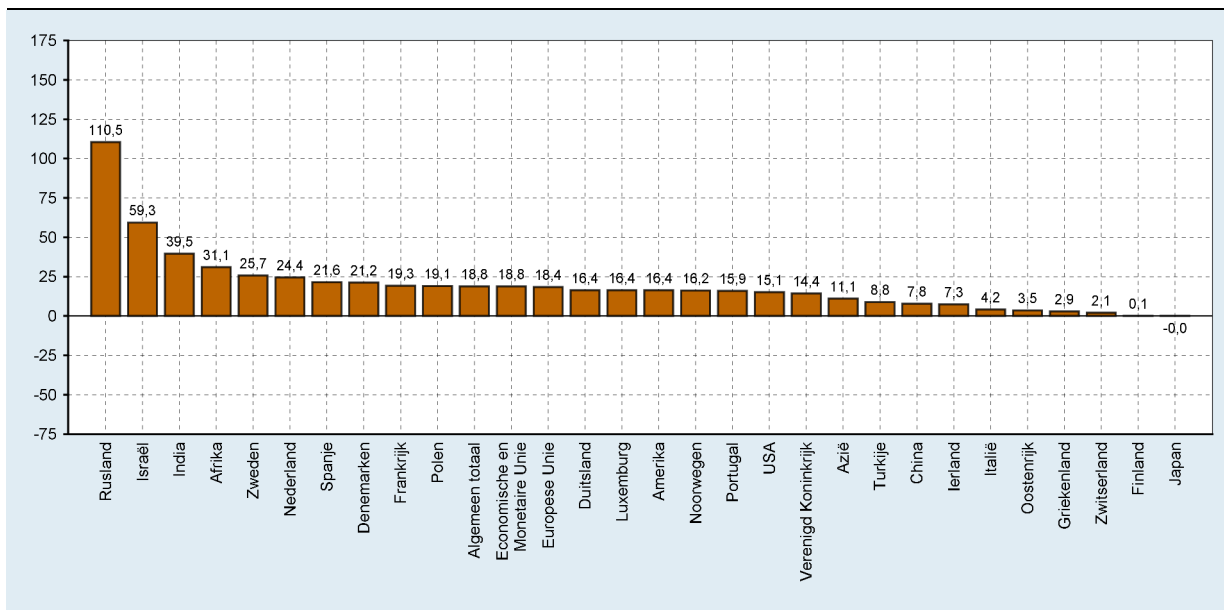
**GRAFIEK 4 UITVOER PER LAND EN REGIO**  
(veranderingspercentages ten opzichte van de overeenstemmende periode van het voorgaande jaar)



Bron: INR

## GRAFIEK 5 INVOER PER LAND EN REGIO

(veranderingspercentages ten opzichte van de overeenstemmende periode van het voorgaande jaar)

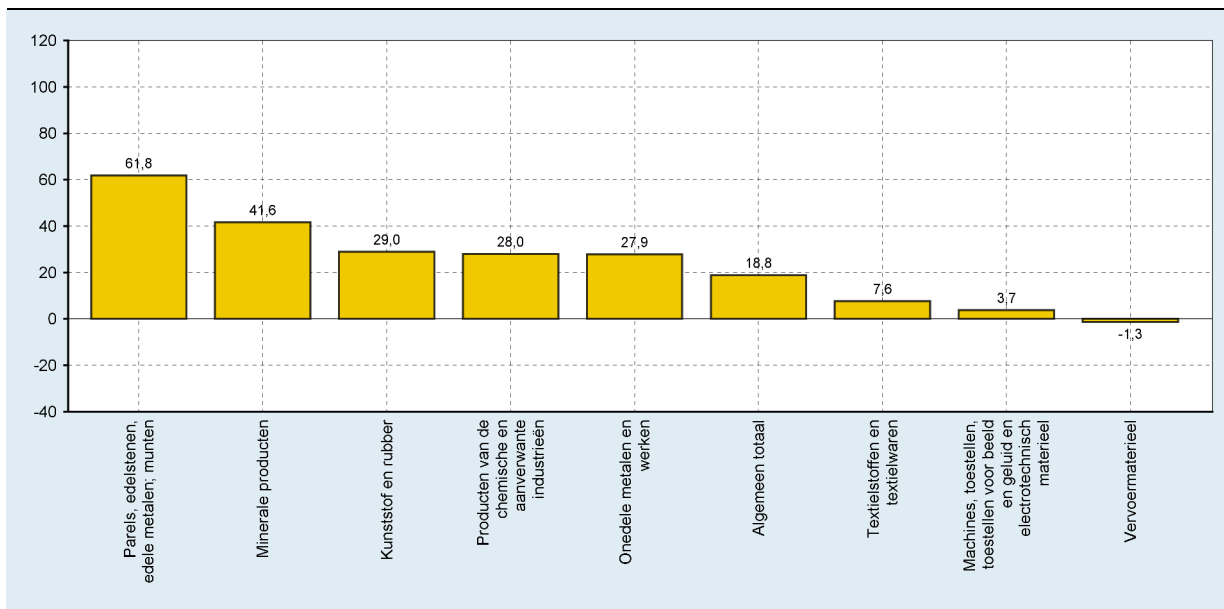


Bron: INR

### 1.3.2 Resultaten per afdeling van het geharmoniseerd systeem

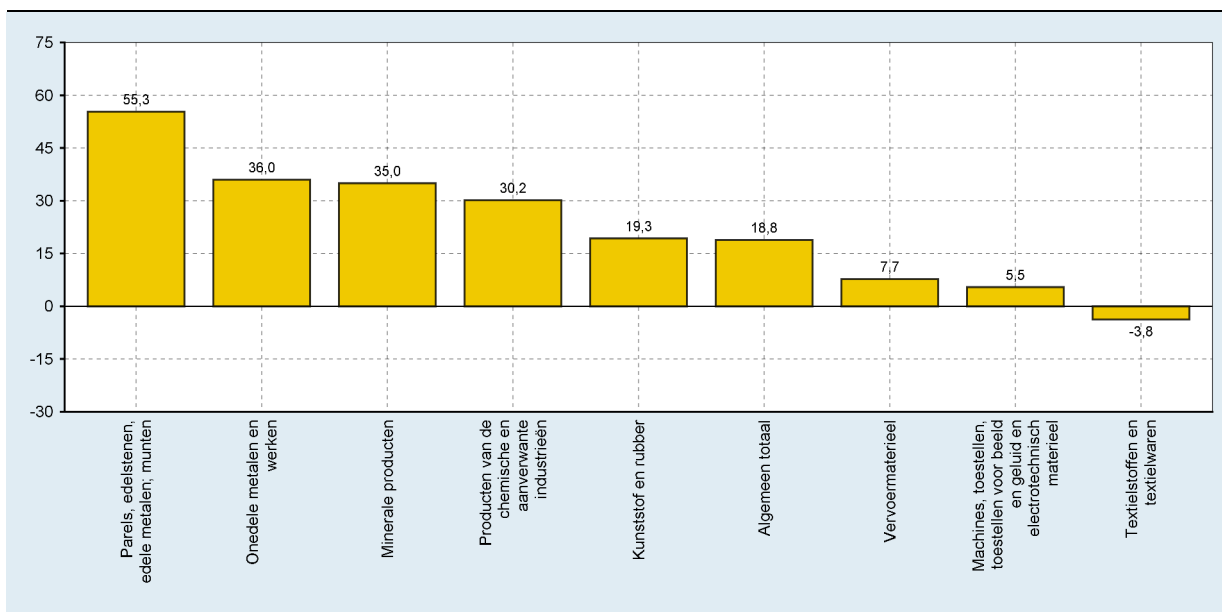
## GRAFIEK 6 UITVOER VAN BEPAALDE AFDELINGEN VAN HET GEHARMONISEERD SYSTEEM

(veranderingspercentages ten opzichte van de overeenstemmende periode van het voorgaande jaar)



Bron: INR

**GRAFIEK 7 INVOER VAN BEPAALDE AFDELINGEN VAN HET GEHARMONISEERD SYSTEEM**  
(veranderingspercentages ten opzichte van de overeenstemmende periode van het voorgaande jaar)



Bron: INR

## 1.4 BUITENLANDSE HANDEL VAN BELGIË VOLGENS HET NATIONALE CONCEPT: MAANDELIJKS VERLOOP

(miljoenen euro)

		Uitvoer			Invoer			Handelsbalans		
		Totaal	Intra-EU <sup>1</sup>	Extra-EU	Totaal	Intra-EU <sup>1</sup>	Extra-EU	Totaal	Intra-EU <sup>1</sup>	Extra-EU
2006	jan.	16.198,9	12.398,3	3.800,6	16.896,2	12.598,8	4.297,4	-697,3	-200,5	-496,9
	feb.	16.554,2	12.533,1	4.021,1	16.698,0	12.789,1	3.908,9	-143,8	-256,0	112,3
	maart	19.554,2	14.900,1	4.654,1	19.691,6	14.952,4	4.739,2	-137,4	-52,3	-85,1
	april	15.903,8	12.139,3	3.764,4	15.930,7	12.168,4	3.762,3	-26,9	-29,1	2,2
	mei	18.003,8	13.493,8	4.510,0	17.444,6	13.293,2	4.151,5	559,2	200,6	358,6
	juni	18.329,6	14.169,6	4.160,0	17.699,4	13.381,1	4.318,3	630,2	788,5	-158,3
	juli	16.260,7	12.064,6	4.196,2	15.189,8	11.435,5	3.754,3	1.070,9	629,1	441,9
	aug.	14.851,9	11.406,2	3.445,7	15.672,7	11.738,1	3.934,7	-820,8	-331,8	-488,9
	sep.	18.174,1	13.905,9	4.268,2	17.180,8	13.151,8	4.029,0	993,3	754,1	239,2
	okt.	18.406,6	14.074,6	4.332,0	17.664,9	13.178,0	4.486,9	741,7	896,5	-154,9
	nov.	18.466,5	14.091,6	4.374,9	17.862,9	13.252,2	4.610,6	603,6	839,3	-235,7
	dec.	16.016,5	11.937,3	4.079,2	16.162,3	12.222,2	3.940,1	-145,8	-284,9	139,1
2007	jan.	17.428,5	13.409,8	4.018,7	17.463,6	12.893,0	4.570,6	-35,1	516,8	-552,0
	feb.	17.167,2	12.976,8	4.190,4	16.772,1	12.712,0	4.060,1	395,1	264,8	130,3
	maart	19.630,0	14.909,4	4.720,6	19.106,9	14.483,4	4.623,4	523,1	426,0	97,2
	april	17.183,6	13.175,1	4.008,5	16.721,3	12.495,7	4.225,6	462,3	679,4	-217,1
	mei	18.344,7	13.949,9	4.394,8	18.161,3	13.553,0	4.608,3	183,4	396,9	-213,5
	juni	19.301,4	14.680,9	4.620,6	18.509,9	14.004,5	4.505,4	791,5	676,4	115,1
	juli	18.147,5	13.245,0	4.902,5	17.802,7	13.090,8	4.711,9	344,8	154,2	190,6
	aug.	16.192,9	12.069,9	4.123,0	16.409,9	12.145,2	4.264,7	-217,0	-75,3	-141,7
	sep.	18.374,4	14.009,8	4.364,6	17.967,7	13.638,0	4.329,7	406,7	371,8	34,9
	okt.	20.515,2	15.688,0	4.827,2	20.286,6	15.112,1	5.174,5	228,6	575,9	-347,3
	nov.	18.957,2	14.693,7	4.263,5	19.537,3	14.411,3	5.126,0	-580,1	282,4	-862,5
	dec.	16.471,5	12.159,7	4.311,8	18.021,9	13.766,9	4.254,9	-1.550,4	-1.607,2	56,9
2008	jan.	18.746,8	14.631,4	4.115,4	20.194,3	14.830,8	5.363,5	-1.447,5	-199,4	-1.248,1
	feb.	19.009,5	14.796,5	4.213,0	19.049,6	15.012,0	4.037,6	-40,1	-215,5	175,4
	maart	19.211,2	14.892,2	4.319,0	20.244,7	15.500,7	4.744,1	-1.033,5	-608,5	-425,1
	april	20.547,7	15.623,4	4.924,3	21.473,3	15.946,9	5.526,4	-925,6	-323,5	-602,2
	mei	19.325,8	14.420,7	4.905,1	19.673,6	14.646,6	5.027,0	-347,8	-225,9	-121,9
	juni	20.605,5	15.564,4	5.041,1	21.053,2	15.695,6	5.357,5	-447,7	-131,2	-316,4
	juli	20.056,9	14.570,6	5.486,3	20.159,5	14.774,6	5.384,9	-102,6	-204,0	101,4
	aug.	16.141,4	12.263,3	3.878,1	18.203,6	13.244,7	4.958,9	-2.062,2	-981,4	-1.080,8
	sep.	20.359,8	15.109,0	5.250,8	21.289,5	15.394,6	5.894,8	-929,7	-285,7	-644,0
	okt.	19.711,6	15.017,3	4.694,3	20.432,3	15.205,1	5.227,3	-720,7	-187,8	-533,0
	nov.	15.638,6	11.913,7	3.724,9	17.180,4	12.720,1	4.460,3	-1.541,8	-806,4	-735,4
	dec.	14.384,5	10.578,7	3.805,8	15.816,8	11.432,8	4.384,0	-1.432,3	-854,1	-578,2
2009	jan. v	13.855,6	10.942,3	2.913,4	15.071,8	10.788,7	4.283,1	-1.216,2	153,5	-1.369,7
	feb. v	14.308,3	10.874,8	3.433,5	14.521,1	10.870,5	3.650,6	-212,8	4,3	-217,1
	maart v	15.290,6	11.579,2	3.711,5	15.668,8	11.714,7	3.954,1	-378,2	-135,5	-242,6
	april v	14.423,8	10.726,8	3.696,9	14.346,9	10.871,0	3.475,9	76,9	-144,2	221,1
	mei v	13.779,7	10.134,5	3.645,2	13.881,0	10.403,7	3.477,3	-101,3	-269,1	167,8
	juni v	15.686,3	11.584,8	4.101,6	15.465,9	11.905,6	3.560,3	220,4	-320,8	541,2
	juli v	14.733,8	11.015,7	3.718,1	14.238,2	10.706,6	3.531,6	495,6	309,1	186,5
	aug. v	12.522,5	9.732,2	2.790,3	13.557,7	10.055,6	3.502,1	-1.035,2	-323,4	-711,8
	sep. v	16.189,4	12.119,7	4.069,6	16.127,6	12.185,6	3.942,0	61,8	-65,9	127,7
	okt. v	16.059,1	12.328,4	3.730,7	16.793,9	12.599,0	4.194,9	-734,8	-270,6	-464,2
	nov. v	16.007,1	11.783,2	4.223,9	16.014,0	12.029,2	3.984,8	-6,9	-246,0	239,1
	dec. v	15.806,8	11.105,7	4.701,1	16.867,9	12.584,5	4.283,4	-1.061,1	-1.478,7	417,7
2010	jan. v	15.160,0	11.047,2	4.112,7	16.014,6	11.824,8	4.189,8	-854,6	-777,6	-77,0
	feb. v	15.692,1	11.495,4	4.196,8	15.878,6	12.168,4	3.710,2	-186,5	-673,0	486,6
	maart v	18.908,9	13.889,1	5.019,8	18.664,9	13.906,5	4.758,4	244,0	-17,4	261,4
	april v	16.969,9	12.401,7	4.568,1	17.962,5	13.496,3	4.466,2	-992,6	-1.094,6	101,9
	mei v	16.997,5	12.477,9	4.519,6	17.332,7	12.716,0	4.616,7	-335,2	-238,1	-97,1
	juni v	19.858,9	14.064,7	5.794,2	19.542,1	14.568,8	4.973,2	316,8	-504,2	821,0
	juli v	17.681,2	12.262,3	5.418,9	17.203,6	12.779,4	4.424,2	477,6	-517,1	994,7

**N.B.:** Ingevolge een gewijzigde statistische verwerking van de in- en uitvoer van gas, elektriciteit en goederen voor herstelling kan er vanaf januari 2005 een breuk optreden in de reeksen. Voor meer informatie zie het artikel in het Maandbericht van januari 2005.

<sup>1</sup> Bijgeschatte resultaten - zie punt 6.2 van de methodologische nota op het einde van het Maandbericht.

## 1.5 BUITENLANDSE HANDEL VAN BELGIË VOLGENS HET NATIONALE CONCEPT: GECUMULEERD VERLOOP

(miljoenen euro)

		Uitvoer			Invoer			Handelsbalans		
		Totaal	Intra-EU <sup>1</sup>	Extra-EU	Totaal	Intra-EU <sup>1</sup>	Extra-EU	Totaal	Intra-EU <sup>1</sup>	Extra-EU
2006	jan.	16.198,9	12.398,3	3.800,6	16.896,2	12.598,8	4.297,4	-697,3	-200,5	-496,9
	jan.-feb.	32.753,1	24.931,4	7.821,7	33.594,2	25.387,9	8.206,3	-841,1	-456,5	-384,6
	jan.-maart	52.307,3	39.831,5	12.475,8	53.285,8	40.340,3	12.945,5	-978,5	-508,8	-469,7
	jan.-april	68.211,1	51.970,8	16.240,2	69.216,5	52.508,7	16.707,8	-1.005,4	-537,9	-467,5
	jan.-mei	86.214,9	65.464,6	20.750,2	86.661,1	65.801,9	20.859,3	-446,2	-337,3	-108,9
	jan.-juni	104.544,5	79.634,2	24.910,2	104.360,5	79.183,0	25.177,6	184,0	451,2	-267,2
	jan.-juli	120.805,2	91.698,8	29.106,4	119.550,3	90.618,5	28.931,9	1.254,9	1.080,3	174,7
	jan.-aug.	135.657,1	103.105,0	32.552,1	135.223,0	102.356,6	32.866,6	434,1	748,5	-314,2
	jan.-sep.	153.831,2	117.010,9	36.820,3	152.403,8	115.508,4	36.895,6	1.427,4	1.502,6	-75,0
	jan.-okt.	172.237,8	131.085,5	41.152,3	170.068,7	128.686,4	41.382,5	2.169,1	2.399,1	-229,9
	jan.-nov.	190.704,3	145.177,1	45.527,2	187.931,6	141.938,6	45.993,1	2.772,7	3.238,4	-465,6
	jan.-dec.	206.720,8	157.114,4	49.606,4	204.093,9	154.160,8	49.933,2	2.626,9	2.953,5	-326,5
2007	jan.	17.428,5	13.409,8	4.018,7	17.463,6	12.893,0	4.570,6	-35,1	516,8	-552,0
	jan.-feb.	34.595,7	26.386,6	8.209,1	34.235,7	25.605,0	8.630,7	360,0	781,6	-421,7
	jan.-maart	54.225,7	41.296,0	12.929,7	53.342,6	40.088,4	13.254,1	883,1	1.207,6	-324,5
	jan.-april	71.409,3	54.471,1	16.938,2	70.063,9	52.584,1	17.479,7	1.345,4	1.887,0	-541,6
	jan.-mei	89.754,0	68.421,0	21.333,0	88.225,2	66.137,1	22.088,0	1.528,8	2.283,9	-755,1
	jan.-juni	109.055,4	83.101,9	25.953,6	106.735,1	80.141,6	26.593,4	2.320,3	2.960,3	-640,0
	jan.-juli	127.202,9	96.346,9	30.856,1	124.537,8	93.232,4	31.305,3	2.665,1	3.114,5	-449,4
	jan.-aug.	143.395,8	108.416,8	34.979,1	140.947,7	105.377,6	35.570,0	2.448,1	3.039,2	-591,1
	jan.-sep.	161.770,2	122.426,6	39.343,7	158.915,4	119.015,6	39.899,7	2.854,8	3.411,0	-556,2
	jan.-okt.	182.285,4	138.114,6	44.170,9	179.202,0	134.127,7	45.074,2	3.083,4	3.986,9	-903,5
	jan.-nov.	201.242,6	152.808,3	48.434,4	198.739,3	148.539,0	50.200,2	2.503,3	4.269,3	-1.766,0
	jan.-dec.	217.714,1	164.968,0	52.746,2	216.761,2	162.305,9	54.455,1	952,9	2.662,1	-1.709,1
2008	jan.	18.746,8	14.631,4	4.115,4	20.194,3	14.830,8	5.363,5	-1.447,5	-199,4	-1.248,1
	jan.-feb.	37.756,3	29.427,9	8.328,4	39.243,9	29.842,8	9.401,1	-1.487,6	-414,9	-1.072,7
	jan.-maart	56.967,5	44.320,1	12.647,4	59.488,6	45.343,5	14.145,2	-2.521,1	-1.023,4	-1.497,8
	jan.-april	77.515,2	59.943,5	17.571,7	80.961,9	61.290,4	19.671,6	-3.446,7	-1.346,9	-2.100,0
	jan.-mei	96.841,0	74.364,2	22.476,8	100.635,5	75.937,0	24.698,6	-3.794,5	-1.572,8	-2.221,9
	jan.-juni	117.446,5	89.928,6	27.517,9	121.688,7	91.632,6	30.056,1	-4.242,2	-1.704,0	-2.538,3
	jan.-juli	137.503,4	104.499,2	33.004,2	141.848,2	106.407,2	35.441,0	-4.344,8	-1.908,0	-2.436,9
	jan.-aug.	153.644,8	116.762,5	36.882,3	160.051,8	119.651,9	40.399,9	-6.407,0	-2.889,4	-3.517,7
	jan.-sep.	174.004,6	131.871,5	42.133,1	181.341,3	135.046,5	46.294,7	-7.336,7	-3.175,1	-4.161,7
	jan.-okt.	193.716,2	146.888,8	46.827,4	201.773,6	150.251,6	51.522,0	-8.057,4	-3.362,9	-4.694,7
	jan.-nov.	209.354,8	158.802,5	50.552,3	218.954,0	162.971,7	55.982,3	-9.599,2	-4.169,3	-5.430,1
	jan.-dec.	223.739,3	169.381,2	54.358,1	234.770,8	174.404,5	60.366,3	-11.031,5	-5.023,4	-6.008,3
2009	jan. v	13.855,6	10.942,3	2.913,4	15.071,8	10.788,7	4.283,1	-1.216,2	153,5	-1.369,7
	jan.-feb. v	28.163,9	21.817,1	6.346,9	29.592,9	21.659,2	7.933,7	-1.429,0	157,8	-1.586,8
	jan.-maart v	43.454,5	33.396,3	10.058,4	45.261,7	33.373,9	11.887,8	-1.807,2	22,3	-1.829,4
	jan.-april v	57.878,3	44.123,1	13.755,3	59.608,6	44.244,9	15.363,7	-1.730,3	-121,9	-1.608,3
	jan.-mei v	71.658,0	54.257,6	17.400,5	73.489,6	54.648,6	18.841,0	-1.831,6	-391,0	-1.440,5
	jan.-juni v	87.344,3	65.842,4	21.502,1	88.955,5	66.554,2	22.401,3	-1.611,2	-711,8	-899,3
	jan.-juli v	102.078,1	76.858,1	25.220,2	103.193,7	77.260,8	25.932,9	-1.115,6	-402,7	-712,8
	jan.-aug. v	114.600,6	86.590,3	28.010,5	116.751,4	87.316,4	29.435,0	-2.150,8	-726,1	-1.424,6
	jan.-sep. v	130.790,0	98.710,0	32.080,1	132.879,0	99.502,0	33.377,0	-2.089,0	-792,0	-1.296,9
	jan.-okt. v	146.849,1	111.038,4	35.810,8	149.672,9	112.101,0	37.571,9	-2.823,8	-1.062,6	-1.761,1
	jan.-nov. v	162.856,2	122.821,6	40.034,7	165.686,9	124.130,2	41.556,7	-2.830,7	-1.308,6	-1.522,0
	jan.-dec. v	178.663,0	133.927,3	44.735,8	182.554,8	136.714,7	45.840,1	-3.891,8	-2.787,3	-1.104,3
2010	jan. v	15.160,0	11.047,2	4.112,7	16.014,6	11.824,8	4.189,8	-854,6	-777,6	-77,0
	jan.-feb. v	30.852,1	22.542,6	8.309,5	31.893,2	23.993,2	7.900,0	-1.041,1	-1.450,6	409,6
	jan.-maart v	49.761,0	36.431,7	13.329,3	50.558,1	37.899,7	12.658,4	-797,1	-1.468,0	671,0
	jan.-april v	66.730,9	48.833,4	17.897,4	68.520,6	51.396,0	17.124,6	-1.789,7	-2.562,6	772,9
	jan.-mei v	83.728,4	61.311,3	22.417,0	85.853,3	64.112,0	21.741,3	-2.124,9	-2.800,7	675,8
	jan.-juni v	103.587,3	75.376,0	28.211,2	105.395,4	78.680,8	26.714,5	-1.808,1	-3.304,9	1.496,8
	jan.-juli v	121.268,5	87.638,3	33.630,1	122.599,0	91.460,2	31.138,7	-1.330,5	-3.822,0	2.491,5

N.B.: Ingevolge een gewijzigde statistische verwerking van de in- en uitvoer van gas, elektriciteit en goederen voor herstelling kan er vanaf januari 2005 een breuk optreden in de reeksen. Voor meer informatie zie het artikel in het Maandbericht van januari 2005.

<sup>1</sup> Bijgeschatte resultaten - zie punt 6.2 van de methodologische nota op het einde van het Maandbericht.

1.6 BUITENLANDSE HANDEL VAN BELGIË VOLGENS HET NATIONALE CONCEPT: MAANDELIJKSE INDEXCIJFERS

(indexcijfers jaar 2000 = 100)

	Waarden <sup>1</sup>		Hoeveelheid <sup>2</sup>		Eenheidswaarden		Ruilvervoet <sup>3</sup>
	Uitvoer	Invoer	Uitvoer	Invoer	Uitvoer	Invoer	
2006 jan.	123,0	132,6	107,6	113,3	114,3	116,9	97,7
feb.	125,7	131,0	109,3	112,7	115,0	116,2	99,0
maart	148,5	154,5	127,5	128,9	116,4	119,8	97,2
april	120,7	125,0	105,8	109,0	114,2	114,7	99,5
mei	136,7	136,9	119,5	120,4	114,4	113,7	100,7
juni	139,2	138,9	121,2	120,8	114,8	115,0	99,9
juli	123,5	119,2	106,6	104,2	115,8	114,3	101,3
aug.	112,8	123,0	96,9	106,1	116,4	115,9	100,4
sep.	138,0	134,8	120,8	119,4	114,3	112,8	101,2
okt.	139,8	138,6	122,2	123,6	114,4	112,1	102,0
nov.	140,2	140,2	120,9	123,1	115,9	113,8	101,8
dec.	121,6	126,8	107,0	112,1	113,6	113,0	100,5
2007 jan.	132,3	137,0	114,8	121,6	115,2	112,7	102,3
feb.	130,3	131,6	113,3	117,5	115,0	112,0	102,7
maart	149,1	149,9	128,3	130,7	116,1	114,7	101,3
april	130,5	131,2	110,2	112,4	118,4	116,7	101,5
mei	139,3	142,5	118,9	124,0	117,1	114,9	101,9
juni	146,6	145,2	124,6	125,3	117,6	115,9	101,5
juli	137,8	139,7	115,7	118,1	119,0	118,3	100,6
aug.	122,9	128,8	104,0	109,7	118,2	117,3	100,7
sep.	139,5	141,0	117,2	118,9	119,0	118,5	100,4
okt.	155,8	159,2	130,2	133,0	119,6	119,7	99,9
nov.	143,9	153,3	121,0	125,5	119,0	122,2	97,4
dec.	125,1	141,4	104,7	115,8	119,4	122,0	97,9
2008 jan.	142,3	158,4	117,8	128,1	120,8	123,7	97,7
feb.	144,3	149,5	118,3	119,6	122,0	125,0	97,7
maart	145,9	158,8	119,0	124,6	122,5	127,5	96,1
april	156,0	168,5	126,5	133,7	123,3	126,0	97,9
mei	146,7	154,4	118,7	120,7	123,7	127,9	96,7
juni	156,4	165,2	124,1	125,5	126,0	131,6	95,7
juli	152,3	158,2	119,6	119,1	127,3	132,7	95,9
aug.	122,6	142,8	96,5	108,5	127,0	131,6	96,5
sep.	154,6	167,0	121,7	126,7	127,0	131,8	96,3
okt.	149,7	160,3	119,7	125,5	125,0	127,7	97,9
nov.	118,7	134,8	97,2	107,8	122,1	125,0	97,7
dec.	109,2	124,1	91,9	103,5	118,8	119,9	99,1
2009 jan. v	105,2	118,3	89,8	100,3	117,2	117,8	99,5
feb. v	108,6	113,9	93,8	100,3	115,9	113,6	102,0
maart v	116,1	122,9	101,2	108,2	114,7	113,6	101,0
april v	109,5	112,6	96,8	100,7	113,2	111,7	101,3
mei v	104,6	108,9	92,6	97,1	113,0	112,2	100,7
juni v	119,1	121,3	104,9	107,4	113,5	113,0	100,5
juli v	111,9	111,7	96,7	96,3	115,7	115,9	99,8
aug. v	95,1	106,4	82,1	91,0	115,8	116,8	99,1
sep. v	122,9	126,5	104,9	108,7	117,2	116,4	100,7
okt. v	121,9	131,8	102,9	113,4	118,4	116,2	102,0
nov. v	121,5	125,7	106,2	111,1	114,4	113,1	101,2
dec. v	120,0	132,3	105,1	115,5	114,2	114,5	99,7
2010 jan. v	115,1	125,7	94,2	103,6	122,2	121,3	100,8
feb. v	119,2	124,6	99,4	102,4	119,9	121,6	98,6
maart v	143,6	146,4	120,1	120,1	119,5	121,9	98,0
april v	128,8	140,9	104,7	113,9	123,1	123,8	99,4
mei v	129,1	136,0	104,2	107,7	123,9	126,2	98,2
juni v	150,8	153,3	119,7	118,9	125,9	128,9	97,7
juli v	134,3	135,0	107,7	104,9	124,7	128,7	96,9

**N.B.:** Ingevolge een gewijzigde statistische verwerking van de in- en uitvoer van gas, elektriciteit en goederen voor herstelling kan er vanaf januari 2005 een breuk optreden in de reeksen. Voor meer informatie zie het artikel in het Maandbericht van januari 2005.

<sup>1</sup> Bijgeschatte resultaten - zie punt 6.2 van de methodologische nota op het einde van het Maandbericht.

<sup>2</sup> Hoeveelheidsindexcijfer IQ = (waarde-indexcijfer IV/indexcijfer van de eenheidswaarden IUV) x 100.

<sup>3</sup> Ruilvervoet IT = ((IUVx/IUVm) x 100)

waar

- IT = indexcijfer van de ruilvervoet

- IUVx = indexcijfer van de eenheidswaarden voor de uitvoer

- IUVm = indexcijfer van de eenheidswaarden voor de invoer

1.7 BUITENLANDSE HANDEL VAN BELGIË VOLGENS HET NATIONALE CONCEPT: VERANDERINGSPERCENTAGES, GECUMULEERDE GEGEVENS

(veranderingspercentages ten opzichte van de overeenstemmende periode van het vorige jaar)

	Waarden <sup>1</sup>		Hoeveelheid		Eenheidswaarden		
	Uitvoer	Invoer	Uitvoer	Invoer	Uitvoer	Invoer	
2006	jan.	11,4	19,9	3,0	6,2	8,1	12,9
	jan.-feb.	10,4	16,4	2,6	4,4	7,6	11,5
	jan.-maart	11,1	16,6	3,4	4,9	7,4	11,2
	jan.-april	7,8	13,3	1,0	2,8	6,8	10,2
	jan.-mei	9,3	13,7	2,7	3,8	6,5	9,5
	jan.-juni	8,9	12,1	2,4	3,0	6,3	8,9
	jan.-juli	8,9	11,5	2,5	3,1	6,3	8,1
	jan.-aug.	8,8	10,9	2,4	2,9	6,3	7,8
	jan.-sep.	8,2	10,1	2,2	2,8	5,9	7,1
	jan.-okt.	8,8	10,7	3,0	4,0	5,6	6,4
	jan.-nov.	8,4	9,7	2,8	3,6	5,5	6,0
	jan.-dec.	7,4	7,9	2,0	2,2	5,3	5,5
2007	jan.	7,6	3,4	6,7	7,3	0,8	-3,7
	jan.-feb.	5,6	1,9	5,2	5,7	0,4	-3,6
	jan.-maart	3,7	0,1	3,5	4,1	0,2	-3,9
	jan.-april	4,7	1,2	3,6	3,9	1,0	-2,6
	jan.-mei	4,1	1,8	2,8	3,7	1,3	-1,8
	jan.-juni	4,3	2,3	2,8	3,7	1,5	-1,4
	jan.-juli	5,3	4,2	3,6	5,0	1,7	-0,7
	jan.-aug.	5,7	4,2	4,0	4,8	1,7	-0,5
	jan.-sep.	5,2	4,3	3,2	4,2	1,9	0,1
	jan.-okt.	5,8	5,4	3,5	4,6	2,2	0,8
	jan.-nov.	5,5	5,8	3,2	4,3	2,2	1,4
	jan.-dec.	5,3	6,2	2,8	4,2	2,5	1,9
2008	jan.	7,6	15,6	2,6	5,4	4,9	9,8
	jan.-feb.	9,1	14,6	3,4	3,6	5,5	10,7
	jan.-maart	5,1	11,5	-0,4	0,6	5,5	10,8
	jan.-april	8,6	15,6	3,2	4,9	5,2	10,1
	jan.-mei	7,9	14,1	2,5	3,4	5,3	10,4
	jan.-juni	7,7	14,0	2,0	2,8	5,6	10,9
	jan.-juli	8,1	13,9	2,2	2,5	5,8	11,1
	jan.-aug.	7,2	13,6	1,1	2,1	6,0	11,2
	jan.-sep.	7,6	14,1	1,4	2,6	6,0	11,2
	jan.-okt.	6,3	12,6	0,4	1,7	5,9	10,7
	jan.-nov.	4,0	10,2	-1,5	0,2	5,6	9,9
	jan.-dec.	2,8	8,3	-2,3	-0,6	5,1	9,0
2009	jan. <sup>v</sup>	-26,1	-25,4	-23,8	-21,7	-3,0	-4,7
	jan.-feb. <sup>v</sup>	-25,4	-24,6	-22,2	-19,0	-4,0	-6,9
	jan.-maart <sup>v</sup>	-23,7	-23,9	-19,8	-17,0	-4,8	-8,3
	jan.-april <sup>v</sup>	-25,3	-26,4	-20,8	-19,0	-5,7	-9,0
	jan.-mei <sup>v</sup>	-26,0	-27,0	-21,0	-19,1	-6,3	-9,7
	jan.-juni <sup>v</sup>	-25,6	-26,9	-20,1	-18,4	-6,9	-10,5
	jan.-juli <sup>v</sup>	-25,8	-27,2	-19,9	-18,4	-7,2	-10,8
	jan.-aug. <sup>v</sup>	-25,4	-27,1	-19,4	-18,2	-7,4	-10,8
	jan.-sep. <sup>v</sup>	-24,8	-26,7	-18,8	-17,7	-7,4	-10,9
	jan.-okt. <sup>v</sup>	-24,2	-25,8	-18,3	-16,9	-7,2	-10,8
	jan.-nov. <sup>v</sup>	-22,2	-24,3	-16,2	-15,3	-7,2	-10,7
	jan.-dec. <sup>v</sup>	-20,1	-22,2	-14,2	-13,4	-6,9	-10,2
2010	jan. <sup>v</sup>	9,4	6,3	4,9	3,3	4,3	2,9
	jan.-feb. <sup>v</sup>	9,5	7,8	5,4	2,7	3,9	4,9
	jan.-maart <sup>v</sup>	14,5	11,7	10,1	5,6	4,0	5,8
	jan.-april <sup>v</sup>	15,3	14,9	9,7	7,5	5,2	7,0
	jan.-mei <sup>v</sup>	16,8	16,8	10,2	8,1	6,0	8,0
	jan.-juni <sup>v</sup>	18,6	18,5	11,0	8,6	6,9	9,1
	jan.-juli <sup>v</sup>	18,8	18,8	11,0	8,7	7,0	9,3

N.B.: Ingevolge een gewijzigde statistische verwerking van de in- en uitvoer van gas, elektriciteit en goederen voor herstelling kan er vanaf januari 2005 een breuk optreden in de reeksen. Voor meer informatie zie het artikel in het Maandbericht van januari 2005.

<sup>1</sup> Bijgeschatte resultaten - zie punt 6.2 van de methodologische nota op het einde van het Maandbericht.



1.8 BUITENLANDSE HANDEL VAN BELGIË NAAR PARTNERLAND: MAANDELIJKE CIJFERS VOLGENS HET NATIONALE CONCEPT

(voorlopige cijfers)

	2010						
	juli						
	Uitvoer			Invoer			Handelsbalans
	Totaal	Verandering t.o.v. dezelfde periode van het vorige jaar		Totaal	Verandering t.o.v. dezelfde periode van het vorige jaar		
miljoenen eu-ro's <sup>1</sup>	in pct.	miljoenen eu-ro's	miljoenen eu-ro's <sup>1</sup>	in pct.	miljoenen eu-ro's	miljoenen eu-ro's	
<b>Algemeen totaal</b>	<b>17.681,2</b>	<b>20,0</b>	<b>2.946,9</b>	<b>17.203,6</b>	<b>20,8</b>	<b>2.965,7</b>	<b>477,6</b>
<b>Europa</b>	<b>13.293,1</b>	<b>13,4</b>	<b>1.574,9</b>	<b>13.770,0</b>	<b>20,9</b>	<b>2.384,2</b>	<b>-476,9</b>
<b>Europese Unie</b>	<b>12.262,3</b>	<b>11,3</b>	<b>1.246,9</b>	<b>12.779,4</b>	<b>19,4</b>	<b>2.072,8</b>	<b>-517,1</b>
Economische en Monetaire Unie	10.173,1	12,2	1.108,6	10.679,0	17,1	1.562,6	-505,9
Frankrijk	2.801,2	11,6	292,1	2.176,2	10,3	203,2	625,0
Luxemburg	380,4	12,1	41,1	131,8	-6,9	-9,8	248,6
Nederland	2.285,8	12,8	259,2	3.938,0	21,7	703,0	-1.652,2
Duitsland	2.875,6	18,8	454,0	2.691,0	13,1	311,1	184,6
Italië	721,4	8,4	56,0	566,1	1,9	10,5	155,3
Ierland	100,7	27,3	21,6	308,2	36,1	81,8	-207,5
Griekenland	80,6	-17,3	-16,9	15,4	-3,1	-0,5	65,2
Portugal	94,1	5,4	4,8	73,9	4,5	3,2	20,2
Spanje	483,2	6,4	28,9	516,6	61,9	197,5	-33,4
Finland	86,0	14,1	10,6	68,9	27,1	14,7	17,1
Oostenrijk	168,5	-25,2	-56,8	128,1	37,9	35,2	40,4
Slovenië	26,1	21,4	4,6	10,9	1,9	0,2	15,2
Malta	6,1	32,6	1,5	6,2	40,9	1,8	-0,1
Cyprus	16,4	-18,4	-3,7	5,0	31,6	1,2	11,4
Slowakije	47,0	31,6	11,3	42,6	29,9	9,8	4,4
Andere landen van de Europese Unie	2.089,2	7,1	138,1	2.100,3	32,0	509,8	-11,1
Verenigd Koninkrijk	1.130,2	-0,3	-3,4	1.196,9	44,7	369,7	-66,7
Denemarken	112,1	2,6	2,8	72,7	10,5	6,9	39,4
Zweden	206,4	43,2	62,3	256,5	37,0	69,3	-50,1
Estland	11,6	2,7	0,3	10,2	96,2	5,0	1,4
Letland	7,4	32,1	1,8	4,7	11,9	0,5	2,7
Litouwen	31,6	7,5	2,2	14,5	16,9	2,1	17,1
Polen	297,1	18,5	46,4	172,8	7,0	11,3	124,3
Tsjechië	145,0	4,6	6,4	148,1	7,0	9,7	-3,1
Hongarije	73,4	17,3	10,8	76,9	21,9	13,8	-3,5
Bulgarije	21,7	0,5	0,1	95,2	7,0	6,2	-73,5
Roemenië	52,7	19,0	8,4	52,0	42,9	15,6	0,7
<b>Overige Europese landen</b>	<b>1.030,8</b>	<b>46,7</b>	<b>328,3</b>	<b>990,6</b>	<b>45,9</b>	<b>311,4</b>	<b>40,2</b>
Noorwegen	66,8	1,1	0,7	238,1	63,8	92,7	-171,3
Zwitserland	310,7	61,7	118,6	172,1	41,1	50,1	138,6
Turkije	260,2	28,1	57,1	126,1	15,7	17,1	134,1
Rusland	212,9	32,7	52,5	412,4	50,4	138,1	-199,5
Andere Europese landen	180,3	123,1	99,5	42,1	48,2	13,7	138,2
<b>Afrika</b>	<b>452,3</b>	<b>21,1</b>	<b>78,7</b>	<b>369,8</b>	<b>25,4</b>	<b>74,8</b>	<b>82,5</b>
Algerije	52,0	-9,7	-5,6	81,3	106,3	41,9	-29,3
Tunesië	21,9	19,0	3,5	21,7	29,9	5,0	0,2
Congo (Dem.Rep.)	20,9	22,2	3,8	26,0	111,4	13,7	-5,1
Ruanda	1,9	-13,6	-0,3	0,3	-40,0	-0,2	1,6
Angola	13,7	14,2	1,7	2,1	-91,3	-22,1	11,6
Zuid-Afrika	76,8	31,5	18,4	90,4	32,4	22,1	-13,6
Andere Afrikaanse landen	265,2	27,5	57,2	147,9	10,7	14,3	117,3
<b>Amerika</b>	<b>1.288,3</b>	<b>79,5</b>	<b>570,8</b>	<b>1.263,3</b>	<b>19,3</b>	<b>204,6</b>	<b>25,0</b>
Verenigde Staten van Amerika	869,9	80,8	388,9	788,4	22,4	144,3	81,5
Canada	101,9	76,9	44,3	93,4	10,7	9,0	8,5
Mexico	42,7	53,6	14,9	43,0	31,9	10,4	-0,3
Colombia	14,3	83,3	6,5	29,0	-9,9	-3,2	-14,7
Brazilië	166,5	111,3	87,7	108,1	39,5	30,6	58,4
Argentinië	23,3	111,8	12,3	17,1	36,8	4,6	6,2
Andere Amerikaanse landen	69,7	30,3	16,2	184,3	5,1	8,9	-114,6
<b>Azië</b>	<b>2.261,5</b>	<b>28,5</b>	<b>502,1</b>	<b>1.701,6</b>	<b>16,8</b>	<b>244,8</b>	<b>559,9</b>
Iran	29,4	53,1	10,2	11,3	289,7	8,4	18,1
Israël	159,9	53,9	56,0	81,3	67,6	32,8	78,6
Saudi-Arabië	73,5	17,2	10,8	44,4	5,2	2,2	29,1
Verenigde Arabische Emiraten	138,8	49,9	46,2	113,7	69,7	46,7	25,1
India	630,4	25,5	128,0	181,8	19,2	29,3	448,6
Thailand	58,7	72,7	24,7	49,6	1,2	0,6	9,1

1.8 BUITENLANDSE HANDEL VAN BELGIË NAAR PARTNERLAND: MAANDELIJKSE CIJFERS VOLGENS HET NATIONALE CONCEPT (VERVOLG)

(voorlopige cijfers)

	2010						
	juli						
	Uitvoer			Invoer			Handelsbalans
	Totaal	Verandering t.o.v. dezelfde periode van het vorige jaar		Totaal	Verandering t.o.v. dezelfde periode van het vorige jaar		Totaal
miljoenen eu-ro's <sup>1</sup>	in pct.	miljoenen eu-ro's	miljoenen eu-ro's <sup>1</sup>	in pct.	miljoenen eu-ro's	miljoenen eu-ro's	
Singapore	52,0	16,3	7,3	44,8	80,7	20,0	7,2
China	393,1	44,2	120,5	521,8	39,6	148,1	-128,7
Zuid-Korea	81,9	-1,4	-1,2	80,5	63,6	31,3	1,4
Japan	142,2	74,5	60,7	257,4	-33,7	-130,7	-115,2
Taiwan	47,0	47,3	15,1	33,7	66,8	13,5	13,3
Hongkong	158,7	-8,8	-15,4	51,1	-16,6	-10,2	107,6
Andere Aziatische landen	295,9	15,2	39,1	230,4	29,7	52,7	65,5
<b>Australië en Oceanië</b>	<b>112,2</b>	<b>33,9</b>	<b>28,4</b>	<b>97,1</b>	<b>141,5</b>	<b>56,9</b>	<b>15,1</b>
Australië	96,6	37,6	26,4	63,1	262,6	45,7	33,5
Nieuw-Zeeland	12,5	20,2	2,1	29,9	39,1	8,4	-17,4
Andere Oceanische landen	3,1	-6,1	-0,2	4,1	241,7	2,9	-1,0
<b>Overige</b>	<b>273,9</b>	<b>237,3</b>	<b>192,7</b>	<b>1,7</b>	<b>0,0</b>	<b>0,0</b>	<b>272,2</b>

**N.B.:** Ingevolge een gewijzigde statistische verwerking van de in- en uitvoer van gas, elektriciteit en goederen voor herstelling kan er vanaf januari 2005 een breuk optreden in de reeksen. Voor meer informatie zie het artikel in het Maandbericht van januari 2005.

<sup>1</sup> Bijgeschatte resultaten - zie punt 6.2 van de methodologische nota op het einde van het Maandbericht.

1.9 BUITENLANDSE HANDEL VAN BELGIË NAAR PARTNERLAND: GECUMULEERDE CIJFERS VOLGENS HET NATIONALE CONCEPT

(voorlopige cijfers)

	2010						
	juli						
	Uitvoer			Invoer			Handelsbalans
	Totaal	Verandering t.o.v. dezelfde periode van het vorige jaar		Totaal	Verandering t.o.v. dezelfde periode van het vorige jaar		
miljoenen eu-ro's <sup>1</sup>	in pct.	miljoenen eu-ro's	miljoenen eu-ro's <sup>1</sup>	in pct.	miljoenen eu-ro's	miljoenen eu-ro's	
<b>Algemeen totaal</b>	<b>121.268,5</b>	<b>18,8</b>	<b>19.188,3</b>	<b>122.599,0</b>	<b>18,8</b>	<b>19.407,1</b>	<b>-1.330,5</b>
<b>Europa</b>	<b>93.485,6</b>	<b>14,6</b>	<b>11.924,8</b>	<b>98.698,5</b>	<b>19,8</b>	<b>16.288,6</b>	<b>-5.212,9</b>
<b>Europese Unie</b>	<b>87.638,3</b>	<b>14,0</b>	<b>10.780,7</b>	<b>91.460,2</b>	<b>18,4</b>	<b>14.199,5</b>	<b>-3.821,9</b>
Economische en Monetaire Unie	72.402,8	13,6	8.663,9	77.225,2	18,8	12.190,9	-4.822,4
Frankrijk	20.222,8	9,7	1.788,5	16.093,9	19,3	2.599,1	4.128,9
Luxemburg	2.822,9	17,6	423,0	1.094,7	16,4	154,3	1.728,2
Nederland	16.180,5	15,0	2.112,6	28.601,4	24,4	5.615,2	-12.420,9
Duitsland	19.718,1	15,3	2.609,5	20.058,0	16,4	2.828,2	-339,9
Italië	5.214,6	18,3	807,2	3.905,1	4,2	156,8	1.309,5
Ierland	761,1	19,6	124,7	1.884,3	7,3	128,4	-1.123,2
Griekenland	618,4	-6,0	-39,8	103,7	2,9	2,9	514,7
Portugal	715,0	13,5	85,2	528,6	15,9	72,5	186,4
Spanje	3.564,8	13,6	426,2	3.114,6	21,6	552,5	450,2
Finland	659,0	22,0	119,0	510,7	0,1	0,4	148,3
Oostenrijk	1.254,1	7,5	87,6	829,5	3,5	28,3	424,6
Slovenië	194,2	9,2	16,3	79,4	2,1	1,6	114,8
Malta	52,0	58,0	19,1	31,5	-28,4	-12,5	20,5
Cyprus	103,8	24,0	20,1	42,4	92,7	20,4	61,4
Slowakije	321,7	24,7	63,8	347,4	14,7	44,6	-25,7
Andere landen van de Europese Unie	15.235,6	16,1	2.117,3	14.234,8	16,4	2.007,5	1.000,8
Verenigd Koninkrijk	7.991,8	15,4	1.063,8	7.323,9	14,4	920,2	667,9
Denemarken	938,8	5,8	51,4	641,7	21,2	112,3	297,1
Zweden	1.665,5	25,5	338,5	2.206,1	25,7	450,7	-540,6
Estland	75,2	-17,0	-15,4	58,2	38,9	16,3	17,0
Letland	68,4	52,3	23,5	36,7	-25,2	-12,4	31,7
Litouwen	258,5	38,3	71,6	119,2	0,5	0,6	139,3
Polen	2.167,9	21,1	378,4	1.402,6	19,1	225,0	765,3
Tsjechië	1.063,8	7,9	77,9	1.157,3	13,3	135,9	-93,5
Hongarije	493,4	13,0	56,9	575,0	9,7	50,8	-81,6
Bulgarije	139,1	4,1	5,5	460,1	19,4	74,6	-321,0
Roemenië	372,7	20,9	64,5	254,4	15,5	34,2	118,3
<b>Overige Europese landen</b>	<b>5.847,2</b>	<b>24,3</b>	<b>1.144,5</b>	<b>7.238,2</b>	<b>40,6</b>	<b>2.090,7</b>	<b>-1.391,0</b>
Noorwegen	546,4	7,8	39,7	1.721,4	16,2	240,0	-1.175,0
Zwitserland	1.767,6	18,2	272,2	1.127,3	2,1	23,1	640,3
Turkije	1.508,9	40,9	438,1	884,8	8,8	71,4	624,1
Rusland	1.287,9	20,0	214,7	3.227,3	110,5	1.694,3	-1.939,4
Andere Europese landen	736,7	32,3	180,0	277,6	28,8	62,1	459,1
<b>Afrika</b>	<b>2.934,9</b>	<b>-5,0</b>	<b>-155,7</b>	<b>2.257,5</b>	<b>31,1</b>	<b>535,4</b>	<b>677,4</b>
Algerije	330,4	-28,0	-128,5	397,0	189,8	260,0	-66,6
Tunesië	196,9	22,5	36,2	145,5	1,6	2,3	51,4
Congo (Dem.Rep.)	128,3	8,9	10,5	126,2	52,8	43,6	2,1
Rwanda	14,1	-23,8	-4,4	3,0	-18,9	-0,7	11,1
Angola	99,2	-39,3	-64,1	32,6	-70,3	-	66,6
Zuid-Afrika	432,4	16,3	60,6	605,3	17,6	90,4	-172,9
Andere Afrikaanse landen	1.733,7	-3,6	-65,7	947,8	29,6	216,7	785,9
<b>Amerika</b>	<b>7.890,2</b>	<b>42,9</b>	<b>2.369,0</b>	<b>8.343,7</b>	<b>16,4</b>	<b>1.174,9</b>	<b>-453,5</b>
USA	5.467,8	43,2	1.649,1	5.234,1	15,1	688,4	233,7
Canada	608,6	41,5	178,4	605,4	10,8	59,2	3,2
Mexico	310,2	18,3	48,0	250,4	-5,1	-13,5	59,8
Colombia	69,3	30,5	16,2	229,3	14,7	29,4	-160,0
Brazilië	831,0	70,8	344,6	597,2	17,7	89,8	233,8
Argentinië	128,4	45,2	40,0	100,4	-21,6	-27,6	28,0
Andere Amerikaanse landen	474,7	24,2	92,4	1.327,1	35,7	349,4	-852,4
<b>Azië</b>	<b>14.208,9</b>	<b>36,1</b>	<b>3.766,4</b>	<b>12.732,6</b>	<b>11,1</b>	<b>1.276,0</b>	<b>1.476,3</b>
Iran	190,9	6,3	11,3	59,9	85,4	27,6	131,0
Israël	1.064,9	63,5	413,4	760,5	59,3	283,0	304,4
Saudi-Arabië	476,5	-1,9	-9,1	335,2	14,0	41,1	141,3
Verenigde Arabische Emiraten	818,8	25,4	165,9	708,3	44,7	218,7	110,5
India	3.953,8	70,4	1.633,1	1.615,7	39,5	457,8	2.338,1
Thailand	399,2	89,8	188,9	380,7	1,4	5,4	18,5

1.9 BUITENLANDSE HANDEL VAN BELGIË NAAR PARTNERLAND: GECUMULEERDE CIJFERS VOLGENS HET NATIONALE CONCEPT (VERVOLG)

(voorlopige cijfers)

	2010						
	juli						
	Uitvoer			Invoer			Handelsbalans
	Totaal	Verandering t.o.v. dezelfde periode van het vorige jaar		Totaal	Verandering t.o.v. dezelfde periode van het vorige jaar		Totaal
miljoenen eu-ro's <sup>1</sup>	in pct.	miljoenen eu-ro's	miljoenen eu-ro's <sup>1</sup>	in pct.	miljoenen eu-ro's	miljoenen eu-ro's	
Singapore	327,6	13,9	40,1	268,5	127,0	150,2	59,1
China	2.435,2	28,4	537,9	3.167,2	7,8	229,5	-732,0
Zuid-Korea	511,6	12,9	58,5	564,7	-10,1	-63,2	-53,1
Japan	779,6	33,0	193,6	2.705,2	0,0	-0,9	-1.925,6
Taiwan	311,1	70,2	128,3	213,8	11,2	21,6	97,3
Hongkong	1.251,0	30,1	289,3	304,8	-16,0	-58,2	946,2
Andere Aziatische landen	1.689,1	7,4	115,8	1.648,7	-2,2	-36,6	40,4
<b>Australië en Oceanië</b>	<b>699,9</b>	<b>34,4</b>	<b>179,3</b>	<b>562,8</b>	<b>29,1</b>	<b>126,7</b>	<b>137,1</b>
Australië	593,1	32,9	146,9	384,4	56,1	138,1	208,7
Nieuw-Zeeland	73,2	40,8	21,2	147,0	0,8	1,1	-73,8
Andere Oceanische landen	33,7	49,1	11,1	31,4	-28,3	-12,4	2,3
<b>Overige</b>	<b>2.048,9</b>	<b>117,5</b>	<b>1.106,8</b>	<b>3,7</b>	<b>105,6</b>	<b>-</b>	<b>2.045,2</b>

**N.B.:** Ingevolge een gewijzigde statistische verwerking van de in- en uitvoer van gas, elektriciteit en goederen voor herstelling kan er vanaf januari 2005 een breuk optreden in de reeksen. Voor meer informatie zie het artikel in het Maandbericht van januari 2005.

<sup>1</sup> Bijgeschatte resultaten - zie punt 6.2 van de methodologische nota op het einde van het Maandbericht.

1.10 BUITENLANDSE HANDEL VAN BELGIË NAAR AFDELINGEN VAN HET GEHARMONISEERD SYSTEEM: MAANDELIJKSE CIJFERS  
VOLGENS HET NATIONAL

(voorlopige cijfers)

		2010						
		juli						
		Uitvoer			Invoer			Handelsba- lans
		Total	Verandering t.o.v. dezelfde periode van het vorige jaar	Totaal	Verandering t.o.v. dezelfde periode van het vorige jaar	Totaal		
		miljoenen eu- ro's <sup>1</sup>	in pct.	miljoenen eu- ro's	miljoenen eu- ro's <sup>1</sup>	in pct.	miljoenen eu- ro's	miljoenen eu- ro's
<b>Algemeen totaal</b>		<b>17.681,2</b>	<b>20,0</b>	<b>2.946,9</b>	<b>17.203,6</b>	<b>20,8</b>	<b>2.965,4</b>	<b>477,6</b>
I	Levende dieren en producten van het dierenrijk	455,3	6,4	27,4	429,2	22,3	78,3	26,1
II	Producten van het plantenrijk	416,5	6,5	25,5	551,8	1,9	10,2	-135,3
III	Vetten, oliën, was (dierlijke of plantaardige)	92,5	-10,0	-10,3	113,8	5,8	6,2	-21,3
IV	Producten van de voedselindustrie; dranken en tabak	924,6	0,9	8,5	750,1	8,4	58,2	174,5
V	Minerale producten	2.052,0	52,9	709,7	3.186,1	44,3	977,7	-1.134,1
VI	Producten van de chemische en aanverwante industrieën	3.169,4	23,3	598,5	2.678,0	31,5	642,0	491,4
VII	Kunststof en rubber	1.767,0	24,7	350,1	950,4	24,9	189,2	816,6
VIII	Huiden, vellen en leder	58,6	8,5	4,6	50,2	1,6	0,8	8,4
IX	Hout en houtskool; kurk en kurkwaren; vlechtwerk	142,7	10,1	13,1	142,6	21,8	25,5	0,1
X	Houtpulp; papier en karton; alsmede artikelen daarvan	360,9	14,7	46,3	352,3	10,3	32,9	8,6
XI	Textielstoffen en textielwaren	598,2	8,0	44,3	546,1	-0,7	-4,0	52,1
XII	Schoeisel; hoofddekseis; paraplu's, e.d.	52,8	4,6	2,3	112,4	-6,2	-7,4	-59,6
XIII	Werken van steen, cement; keramische producten; glas	259,7	3,6	8,9	177,5	10,0	16,1	82,2
XIV	Parels, edelstenen, edele metalen; munten	1.402,9	32,8	346,3	1.064,8	35,1	276,5	338,1
XV	Onedele metalen en werken	1.883,2	34,9	487,5	1.458,0	39,2	410,8	425,2
XVI	Machines, toestellen, toestellen voor beeld en geluid en electrotechnisch materieel	1.921,0	21,7	342,0	2.202,5	12,6	245,6	-281,5
XVII	Vervoermaterieel	1.503,9	-7,6	-123,0	1.690,8	-1,2	-20,7	-186,9
XVIII	Optische en precisie-instrumenten; fotografie; uurwerken; muziekinstrumenten	347,8	15,5	46,7	427,1	4,9	19,9	-79,3
XIX	Wapens en munitie	29,7	21,7	5,3	8,9	-13,6	-1,4	20,8
XX	Diverse goederen en producten	202,3	3,4	6,6	278,5	4,7	12,6	-76,2
XXI	Kunstvoorwerpen <sup>2</sup>	40,1	20,8	6,9	32,5	-10,2	-3,7	7,6

N.B.: Ingevolge een gewijzigde statistische verwerking van de in- en uitvoer van gas, elektriciteit en goederen voor herstelling kan er vanaf januari 2005 een breuk optreden in de reeksen. Voor meer informatie zie het artikel in het Maandbericht van januari 2005.

<sup>1</sup> Bijgeschatte resultaten - zie punt 6.2 van de methodologische nota op het einde van het Maandbericht.

<sup>2</sup> Omvat onder meer de goederen onder geheimhouding.

1.11 BUITENLANDSE HANDEL VAN BELGIË NAAR AFDELINGEN VAN HET GEHARMONISEERD SYSTEEM: GECUMULEERDE CIJFERS  
VOLGENS HET NATIONAL

(voorlopige cijfers)

		2010						
		juli						
		Uitvoer			Invoer			Handelsbalans
		Totaal	Verandering t.o.v. dezelfde periode van het vorige jaar		Totaal	Verandering t.o.v. dezelfde periode van het vorige jaar		
miljoenen eu-ro's <sup>1</sup>	in pct.	miljoenen eu-ro's	miljoenen eu-ro's <sup>1</sup>	in pct.	miljoenen eu-ro's	miljoenen eu-ro's		
<b>Algemeen totaal</b>		<b>121.268,5</b>	<b>18,8</b>	<b>19.188,3</b>	<b>122.599,0</b>	<b>18,8</b>	<b>19.405,3</b>	<b>- 1.330,5</b>
I	Levende dieren en producten van het dierenrijk	3.207,6	5,3	162,5	2.754,7	10,0	251,4	452,9
II	Producten van het plantenrijk	3.174,9	2,5	75,8	3.823,7	0,4	14,7	-648,8
III	Vetten, oliën, was (dierlijke of plantaardige)	636,1	-11,8	-85,1	766,1	-7,4	-61,1	-130,0
IV	Producten van de voedselindustrie; dranken en tabak	6.560,5	4,9	304,7	5.010,5	5,1	241,9	1.550,0
V	Minerale producten	13.217,3	41,6	3.883,2	21.794,2	35,0	5.647,1	-8.576,9
VI	Producten van de chemische en aanverwante industrieën	21.560,0	28,0	4.721,9	18.037,0	30,2	4.180,9	3.523,0
VII	Kunststof en rubber	11.844,8	29,0	2.659,9	6.734,7	19,3	1.087,9	5.110,1
VIII	Huiden, vellen en leder	326,7	1,2	3,8	307,5	2,4	7,2	19,2
IX	Hout en houtskool; kurk en kurkwaren; vlechtwerk	1.015,9	11,4	103,8	1.119,7	10,0	101,4	-103,8
X	Houtpulp; papier en karton; alsmede artikelen daarvan	2.430,1	8,8	195,8	2.585,3	8,0	192,1	-155,2
XI	Textielstoffen en textielwaren	4.038,6	7,6	285,4	3.493,8	-3,8	-136,8	544,8
XII	Schoeisel; hoofddeksels; paraplu's, e.d.	300,0	11,3	30,4	586,6	-5,7	-35,5	-286,6
XIII	Werken van steen, cement; keramische producten; glas	1.814,7	2,9	51,7	1.383,8	13,2	160,8	430,9
XIV	Parels, edelstenen, edele metalen; munten	8.903,9	61,8	3.402,1	7.814,4	55,4	2.784,3	1.089,5
XV	Onedele metalen en werken	12.692,4	27,9	2.768,7	10.757,0	36,0	2.846,2	1.935,4
XVI	Machines, toestellen, toestellen voor beeld en geluid en electrotechnisch materieel	13.219,1	3,7	475,3	16.272,5	5,5	846,0	-3.053,4
XVII	Vervoermaterieel	11.902,2	-1,3	-154,7	14.025,4	7,7	1.003,3	-2.123,2
XVIII	Optische en precisie-instrumenten; fotografie; uurwerken; muziekinstrumenten	2.465,7	13,9	301,7	3.021,8	8,1	225,2	-556,1
XIX	Wapens en munitie	190,5	-5,0	-10,1	59,1	-8,2	-5,3	131,4
XX	Diverse goederen en producten	1.508,8	1,8	26,4	2.043,4	0,5	9,8	-534,6
XXI	Kunstvoorwerpen <sup>2</sup>	258,4	-4,7	-12,7	207,6	26,4	43,3	50,8

N.B.: Ingevolge een gewijzigde statistische verwerking van de in- en uitvoer van gas, elektriciteit en goederen voor herstelling kan er vanaf januari 2005 een breuk optreden in de reeksen. Voor meer informatie zie het artikel in het Maandbericht van januari 2005.

<sup>1</sup> Bijgeschatte resultaten - zie punt 6.2 van de methodologische nota op het einde van het Maandbericht.

<sup>2</sup> Omvat onder meer de goederen onder geheimhouding.

## 2. Communautair concept

2.1 BUITENLANDSE HANDEL VAN BELGIË: MAANDELIJKS VERLOOP VOLGENS HET COMMUNAUTAIRE CONCEPT

	Uitvoer			Invoer			Handelsbalans			
	Totaal	Intra-EU <sup>1</sup>	Extra-EU	Totaal	Intra-EU <sup>1</sup>	Extra-EU	Totaal	Intra-EU <sup>1</sup>	Extra-EU	
2006	jan.	22.711,1	17.471,5	5.239,6	22.589,8	15.945,6	6.644,2	121,3	1.525,9	-1.404,6
	feb.	23.010,2	17.589,5	5.420,7	22.359,3	16.259,4	6.099,8	650,9	1.330,1	-679,1
	maart	27.167,6	20.738,0	6.429,6	26.538,5	19.171,6	7.366,9	629,1	1.566,4	-937,3
	april	22.308,5	17.118,5	5.190,1	21.434,0	15.417,3	6.016,6	874,5	1.701,1	-826,6
	mei	25.054,1	18.838,8	6.215,2	23.570,9	16.812,6	6.758,3	1.483,2	2.026,2	-543,1
	juni	26.097,8	20.459,0	5.638,8	24.204,8	17.366,1	6.838,7	1.893,0	3.092,9	-1.199,9
	juli	22.872,6	17.009,7	5.863,0	21.125,0	15.033,0	6.092,0	1.747,6	1.976,6	-229,1
	aug.	22.112,9	16.822,3	5.290,6	22.086,8	15.510,1	6.576,7	26,1	1.312,2	-1.286,1
	sep.	26.145,1	20.423,6	5.721,5	24.356,7	17.944,9	6.411,7	1.788,4	2.478,7	-690,3
	okt.	26.058,1	19.922,7	6.135,4	24.617,3	17.371,6	7.245,8	1.440,8	2.551,2	-1.110,4
	nov.	25.974,0	19.842,3	6.131,7	25.423,6	17.955,0	7.468,5	550,4	1.887,3	-1.336,8
	dec.	22.575,7	16.899,8	5.676,0	21.747,3	15.328,0	6.419,3	828,4	1.571,7	-743,3
2007	jan.	25.312,1	19.549,2	5.762,9	24.112,5	16.674,9	7.437,6	1.199,6	2.874,3	-1.674,6
	feb.	25.060,7	18.956,3	6.104,4	23.276,1	16.639,3	6.636,8	1.784,6	2.317,1	-532,4
	maart	28.747,6	21.673,2	7.074,4	26.876,1	19.421,7	7.454,5	1.871,5	2.251,6	-380,0
	april	24.223,7	18.713,6	5.510,1	23.232,9	16.299,8	6.933,2	990,8	2.413,9	-1.423,0
	mei	25.715,1	19.766,4	5.948,7	24.615,8	17.119,1	7.496,7	1.099,3	2.647,3	-1.548,0
	juni	27.484,8	21.341,3	6.143,5	25.655,6	18.291,4	7.364,1	1.829,2	3.049,8	-1.220,6
	juli	26.296,5	19.339,3	6.957,2	24.498,3	16.833,7	7.664,7	1.798,2	2.505,6	-707,5
	aug.	24.202,9	18.282,0	5.920,9	23.476,6	16.326,4	7.150,2	726,3	1.955,6	-1.229,2
	sep.	27.285,3	20.704,7	6.580,6	25.284,4	18.014,8	7.269,6	2.000,9	2.689,9	-689,0
	okt.	28.900,0	22.109,3	6.790,7	28.124,4	19.743,5	8.380,9	775,6	2.365,8	-1.590,2
	nov.	28.075,9	21.418,1	6.657,8	27.293,2	19.452,4	7.840,8	782,7	1.965,7	-1.183,0
	dec.	23.144,6	17.395,1	5.749,5	23.852,3	17.086,2	6.766,2	-707,7	308,9	-1.016,7
2008	jan.	26.887,1	21.136,2	5.750,9	26.880,6	18.711,3	8.169,3	6,5	2.424,9	-2.418,4
	feb.	27.245,2	21.276,8	5.968,4	25.314,7	19.045,8	6.268,9	1.930,5	2.231,0	-300,5
	maart	27.288,1	21.416,4	5.871,7	26.969,7	19.470,5	7.499,2	318,4	2.969,9	-1.627,5
	april	29.170,2	22.165,3	7.005,0	28.351,0	20.020,3	8.330,8	819,2	2.145,0	-1.325,8
	mei	26.720,1	20.356,6	6.363,4	25.859,8	17.953,7	7.906,1	860,3	2.403,0	-1.542,7
	juni	29.020,0	22.325,3	6.694,7	28.448,2	20.150,1	8.298,1	571,8	2.175,2	-1.603,4
	juli	28.238,2	21.136,6	7.101,6	27.504,4	18.608,1	8.896,3	733,8	2.528,5	-1.794,7
	aug.	23.630,8	18.266,7	5.364,1	24.603,2	16.593,6	8.009,7	-972,4	1.673,1	-2.645,6
	sep.	29.457,5	22.498,9	6.958,6	29.035,2	19.819,4	9.215,8	422,3	2.679,4	-2.257,1
	okt.	28.262,5	21.759,2	6.503,3	28.051,3	19.385,9	8.665,5	211,2	2.373,3	-2.162,2
	nov.	23.531,0	18.215,0	5.316,0	24.134,6	17.002,5	7.132,1	-603,6	1.212,5	-1.816,2
	dec.	21.355,2	16.042,5	5.312,8	21.891,2	14.824,3	7.066,9	-536,0	1.218,2	-1.754,2
2009	jan. v	20.517,0	16.038,9	4.478,1	20.775,8	13.933,9	6.841,9	-258,8	2.105,1	-2.363,9
	feb. v	21.292,8	16.432,9	4.859,8	20.541,6	14.431,3	6.110,2	751,2	2.001,6	-1.250,4
	maart v	23.194,1	17.757,4	5.436,7	22.464,3	16.028,7	6.435,7	729,8	1.728,7	-998,9
	april v	21.346,7	16.165,9	5.180,7	19.986,8	14.290,3	5.696,5	1.359,9	1.875,6	-515,7
	mei v	20.344,2	15.216,1	5.128,0	19.043,6	13.526,1	5.517,5	1.300,6	1.690,1	-389,5
	juni v	23.262,4	17.529,9	5.732,5	21.404,8	15.525,8	5.879,0	1.857,6	2.004,1	-146,5
	juli v	22.371,5	16.596,0	5.775,5	20.268,9	14.448,5	5.820,4	2.102,6	2.147,6	-45,0
	aug. v	19.007,9	14.645,8	4.362,2	18.564,9	13.030,3	5.534,5	443,0	1.615,4	-1.172,4
	sep. v	24.251,7	18.321,7	5.930,0	22.694,4	16.430,5	6.263,9	1.557,3	1.891,1	-333,9
	okt. v	23.706,4	18.403,1	5.303,3	23.002,9	16.412,3	6.590,5	703,5	1.990,8	-1.287,2
	nov. v	23.157,3	17.345,4	5.811,8	21.463,9	15.282,1	6.181,8	1.693,4	2.063,3	-369,9
	dec. v	22.755,9	16.415,9	6.340,1	22.375,9	15.887,7	6.488,2	380,0	528,1	-148,1
2010	jan. v	22.452,3	16.670,0	5.782,3	21.445,9	14.883,5	6.562,3	1.006,4	1.786,4	-780,0
	feb. v	23.552,0	17.325,4	6.226,6	21.874,7	15.811,5	6.063,2	1.677,3	1.514,0	163,3
	maart v	28.310,4	20.604,5	7.705,9	25.998,8	18.399,2	7.599,5	2.311,6	2.205,3	106,3
	april v	24.911,8	18.226,0	6.685,7	24.528,2	17.345,4	7.182,7	383,6	880,6	-497,0
	mei v	24.525,3	18.068,9	6.456,3	23.636,7	16.318,7	7.318,0	888,6	1.750,2	-861,7
	juni v	28.278,1	20.517,7	7.760,4	26.543,5	18.769,0	7.774,5	1.734,6	1.748,8	-14,1
	juli v	25.739,8	18.264,1	7.475,7	24.011,2	16.709,7	7.301,4	1.728,6	1.554,3	174,3

N.B.: Vanaf januari 2003 worden zichtzendingen die niet worden gevolgd door een effectieve verkoop of aankoop, niet meer opgenomen in de in- en uitvoercijfers voor de diamant. Als gevolg daarvan is er tussen 2002 en 2003 een breuk in de cijfers. Voor meer details, zie het artikel in het maandbericht van januari 2003. Ingevolge een gewijzigde statistische verwerking van de in- en uitvoer van gas, elektriciteit en goederen voor herstelling kan er vanaf januari 2005 een breuk optreden in de reeksen. Voor meer informatie zie het artikel in het Maandbericht van januari 2005.

<sup>1</sup> Bijgeschatte resultaten - zie punt 6.2 van de methodologische nota op het einde van het Maandbericht.



2.2 BUITENLANDSE HANDEL VAN BELGIË: GECUMULEERD VERLOOP VOLGENS HET COMMUNAUTAIRE CONCEPT

	Uitvoer			Invoer			Handelsbalans			
	Totaal	Intra-EU <sup>1</sup>	Extra-EU	Totaal	Intra-EU <sup>1</sup>	Extra-EU	Totaal	Intra-EU <sup>1</sup>	Extra-EU	
2006	jan.	22.711,1	17.471,5	5.239,6	22.589,8	15.945,6	6.644,2	121,3	1.525,9	-1.404,6
	jan.-feb.	45.721,3	35.061,0	10.660,3	44.949,1	32.205,0	12.744,0	772,2	2.856,0	-2.083,7
	jan.-maart	72.888,9	55.799,0	17.089,9	71.487,6	51.376,6	20.110,9	1.401,3	4.422,4	-3.021,0
	jan.-april	95.197,4	72.917,5	22.280,0	92.921,5	66.793,9	26.127,5	2.275,8	6.123,5	-3.847,6
	jan.-mei	120.251,5	91.756,3	28.495,2	116.492,4	83.606,5	32.885,8	3.759,0	8.149,7	-4.390,7
	jan.-juni	146.349,3	112.215,3	34.134,0	140.697,2	100.972,6	39.724,5	5.652,0	11.242,6	-5.590,6
	jan.-juli	169.221,9	129.225,0	39.997,0	161.822,2	116.005,6	45.816,5	7.399,6	13.219,2	-5.819,7
	jan.-aug.	191.334,8	146.047,3	45.287,6	183.909,0	131.515,7	52.393,2	7.425,7	14.531,4	-7.105,8
	jan.-sep.	217.479,9	166.470,9	51.009,1	208.265,7	149.460,6	58.804,9	9.214,1	17.010,1	-7.796,1
	jan.-okt.	243.538,0	186.393,6	57.144,5	232.883,0	166.832,2	66.050,7	10.654,9	19.561,3	-8.906,5
	jan.-nov.	269.512,0	206.235,9	63.276,2	258.306,6	184.787,2	73.519,2	11.205,3	21.448,6	-10.243,3
	jan.-dec.	292.087,7	223.135,7	68.952,2	280.053,9	200.115,2	79.938,5	12.033,7	23.020,3	-10.986,6
2007	jan.	25.312,1	19.549,2	5.762,9	24.112,5	16.674,9	7.437,6	1.199,6	2.874,3	-1.674,6
	jan.-feb.	50.372,9	38.505,5	11.867,3	47.388,6	33.314,2	14.074,4	2.984,2	5.191,4	-2.207,0
	jan.-maart	79.120,5	60.178,7	18.941,7	74.264,7	52.735,9	21.528,9	4.855,7	7.443,0	-2.587,0
	jan.-april	103.344,2	78.892,3	24.451,8	97.497,6	69.035,7	28.462,1	5.846,5	9.856,9	-4.010,0
	jan.-mei	129.059,4	98.658,7	30.400,5	122.113,4	86.154,8	35.958,8	6.945,8	12.504,2	-5.558,0
	jan.-juni	156.544,2	120.000,0	36.544,0	147.768,9	104.446,2	43.322,9	8.775,0	15.554,0	-6.778,6
	jan.-juli	182.840,7	139.339,3	43.501,2	172.267,3	121.279,9	50.987,6	10.573,2	18.059,6	-7.486,1
	jan.-aug.	207.043,6	157.621,3	49.422,1	195.743,9	137.606,3	58.137,8	11.299,5	20.015,2	-8.715,3
	jan.-sep.	234.328,9	178.326,0	56.002,7	221.028,2	155.621,1	65.407,4	13.300,4	22.705,1	-9.404,3
	jan.-okt.	263.228,9	200.435,3	62.793,4	249.152,7	175.364,6	73.788,3	14.076,0	25.070,9	-10.994,5
	jan.-nov.	291.304,8	221.853,4	69.451,2	276.445,9	194.817,0	81.629,1	14.858,7	27.036,6	-12.177,5
	jan.-dec.	314.449,4	239.248,5	75.200,7	300.298,2	211.903,2	88.395,3	14.151,0	27.345,5	-13.194,2
2008	jan.	26.887,1	21.136,2	5.750,9	26.880,6	18.711,3	8.169,3	6,5	2.424,9	-2.418,4
	jan.-feb.	54.132,3	42.413,0	11.719,3	52.195,4	37.757,1	14.438,2	1.937,0	4.655,9	-2.718,9
	jan.-maart	81.420,4	63.829,4	17.591,0	79.165,0	57.227,6	21.937,4	2.255,4	6.601,8	-4.346,4
	jan.-april	110.590,7	85.994,7	24.596,0	107.516,1	77.247,9	30.268,2	3.074,6	8.746,8	-5.672,2
	jan.-mei	137.310,7	106.351,3	30.959,4	133.375,8	95.201,6	38.174,3	3.934,9	11.149,8	-7.214,9
	jan.-juni	166.330,7	128.676,6	37.654,1	161.824,1	115.351,7	46.472,4	4.506,7	13.325,0	-8.818,3
	jan.-juli	194.569,0	149.813,2	44.755,7	189.328,5	133.959,8	55.368,7	5.240,5	15.853,5	-10.613,0
	jan.-aug.	218.199,8	168.079,9	50.119,8	213.931,7	150.553,4	63.378,4	4.268,1	17.526,6	-13.258,6
	jan.-sep.	247.657,3	190.578,8	57.078,4	242.966,9	170.372,8	72.594,2	4.690,4	20.206,0	-15.515,7
	jan.-okt.	275.919,8	212.338,0	63.581,7	271.018,2	189.758,7	81.259,7	4.901,6	22.579,3	-17.677,9
	jan.-nov.	299.450,8	230.553,0	68.897,7	295.152,8	206.761,2	88.391,8	4.298,0	23.791,8	-19.494,1
	jan.-dec.	320.806,0	246.595,5	74.210,5	317.044,0	221.585,5	95.458,7	3.762,0	25.010,0	-21.248,3
2009	jan. v	20.517,0	16.038,9	4.478,1	20.775,8	13.933,9	6.841,9	-258,8	2.105,1	-2.363,9
	jan.-feb. v	41.809,7	32.471,8	9.337,9	41.317,4	28.365,2	12.952,1	492,4	4.106,7	-3.614,3
	jan.-maart v	65.003,9	50.229,2	14.774,6	63.781,7	44.393,9	19.387,8	1.222,2	5.835,4	-4.613,2
	jan.-april v	86.350,5	66.395,1	19.955,3	83.768,5	58.684,2	25.084,3	2.582,1	7.711,0	-5.128,9
	jan.-mei v	106.694,7	81.611,2	25.083,3	102.812,1	72.210,3	30.601,8	3.882,7	9.401,1	-5.518,4
	jan.-juni v	129.957,1	99.141,1	30.815,8	124.216,9	87.736,1	36.480,8	5.740,3	11.405,2	-5.664,9
	jan.-juli v	152.328,6	115.737,1	36.591,3	144.485,8	102.184,6	42.301,2	7.842,9	13.552,8	-5.709,9
	jan.-aug. v	171.336,6	130.382,9	40.953,5	163.050,7	115.214,9	47.835,7	8.285,9	15.168,2	-6.882,3
	jan.-sep. v	195.588,3	148.704,6	46.883,5	185.745,1	131.645,4	54.099,6	9.843,2	17.059,3	-7.216,2
	jan.-okt. v	219.294,7	167.107,7	52.186,8	208.748,0	148.057,7	60.690,1	10.546,7	19.050,1	-8.503,4
	jan.-nov. v	242.452,0	184.453,1	57.998,6	230.211,8	163.339,8	66.871,9	12.240,1	21.113,4	-8.873,3
	jan.-dec. v	265.207,9	200.869,0	64.338,7	252.587,7	179.227,5	73.360,1	12.620,1	21.641,5	-9.021,4
2010	jan. v	22.452,3	16.670,0	5.782,3	21.445,9	14.883,5	6.562,3	1.006,4	1.786,4	-780,0
	jan.-feb. v	46.004,3	33.995,4	12.008,9	43.320,6	30.695,0	12.625,5	2.683,7	3.300,4	-616,7
	jan.-maart v	74.314,7	54.599,9	19.714,8	69.319,4	49.094,2	20.225,0	4.995,3	5.505,7	-510,4
	jan.-april v	99.226,4	72.825,9	26.400,5	93.847,5	66.439,6	27.407,7	5.378,9	6.386,3	-1.007,4
	jan.-mei v	123.751,7	90.894,8	32.856,8	117.484,2	82.758,3	34.725,7	6.267,5	8.136,5	-1.869,1
	jan.-juni v	152.029,9	111.412,5	40.617,2	144.027,7	101.527,3	42.500,2	8.002,1	9.885,3	-1.883,2
	jan.-juli v	177.769,6	129.676,6	48.092,9	168.038,8	118.237,0	49.801,6	9.730,7	11.439,6	-1.708,9

N.B.: Vanaf januari 2003 worden zichtzendingen die niet worden gevolgd door een effectieve verkoop of aankoop, niet meer opgenomen in de in- en uitvoercijfers voor de diamant. Als gevolg daarvan is er tussen 2002 en 2003 een breuk in de cijfers. Voor meer details, zie het artikel in het maandbericht van januari 2003. Ingevolge een gewijzigde statistische verwerking van de in- en uitvoer van gas, elektriciteit en goederen voor herstelling kan er vanaf januari 2005 een breuk optreden in de reeksen. Voor meer informatie zie het artikel in het Maandbericht van januari 2005.

<sup>1</sup> Bijgeschatte resultaten - zie punt 6.2 van de methodologische nota op het einde van het Maandbericht.



# Methodologische nota

## 1. Basis

### 1.1 Publicaties

De Nationale Bank van België (NBB) publiceert, voor rekening van het Instituut voor de Nationale Rekeningen (INR), de statistieken van de buitenlandse handel van België, in de vorm van:

- een persbericht en een Maandbericht, die snel een synthetisch beeld geven van de meest recente ontwikkelingen;
- een Gewestelijk kwartaalbericht met de spreiding over de gewesten van de uitvoer en de invoer.

### 1.2 Communautaire grondslag

Deze statistieken worden opgesteld krachtens:

#### Basisverordening Intrastat

- Verordening (EEG) nr. 638/2004 van het Europees Parlement en de Raad van 31 maart 2004 betreffende de communautaire statistieken van het goederenverkeer tussen Lid-Staten en houdende intrekking van verordening (EEG) nr. 3330/91 van de Raad (PB L 102, 7.04.2004)

gewijzigd bij:

- Verordening (EG) nr. 222/2009 van het Europees Parlement en de Raad van 11 maart 2009 tot wijziging van Verordening (EG) nr. 638/2004 betreffende de communautaire statistieken van het goederenverkeer tussen de lidstaten (PB L 87, 31.03.2009)

#### Uitvoeringsverordening Intrastat

- Verordening (EEG) nr. 1982/2004 van de Commissie van 18 november 2004 tot uitvoering van Verordening (EG) nr. 638/2004 van het Europees Parlement en de Raad betreffende de communautaire statistieken van het goederenverkeer tussen de lidstaten en tot intrekking van de Verordeningen (EG) nr. 1901/2000 en (EEG) nr 3590/92 (PB L 343, 19.11.2004)

gewijzigd bij:

- Verordening (EG) nr. 1915/2005 van de Commissie van 24 november 2005 tot wijziging van Verordening (EG) nr. 1982/2004 wat de vereenvoudiging van de registratie van de hoeveelheid en de specifieke bepalingen voor bijzondere goederenbewegingen betreft (PB L 307, 25/11/2005)

#### Basisverordening Extrastat

- Verordening (EG) nr. 1172/95 van de Raad van 22 mei 1995 betreffende de statistieken van het goederenverkeer van de Gemeenschap en haar Lid-Staten met derde landen (PB L 118, 25.05.1995)

#### Uitvoeringsverordening Extrastat

- Verordening (EG) nr. 1917/2000 van de Commissie van 7 september 2000 tot vaststelling van bepalingen ter uitvoering van Verordening (EG) nr. 1172/95 van de Raad wat de statistiek van de buitenlandse handel betreft (PB L 229, 09.09.2000)

gewijzigd bij:

- Verordening (EG) nr. 179/2005 van de Commissie van 2 februari 2005 tot wijziging van Verordening (EG) nr. 1917/2000 wat betreft de indiening van gegevens bij de Commissie (PB L 30, 3.02.2005)
- Verordening (EG) nr. 1949/2005 van de Commissie van 28 november 2005 tot wijziging van Verordening (EG) nr. 1917/2000 wat bijzondere goederenbewegingen en de uitsluiting van goederenverkeer in verband met reparaties betreft (PB L 312, 29.11.2005)

### 1.3 Nationale wettelijke grondslag

Deze statistieken steunen ook op:

#### Algemene Statistische Wetgeving

- Wet van 4 juli 1962 betreffende de Openbare statistiek (B.S. 20.07.1962)

gewijzigd bij:

- Wet van 1 augustus 1985 (B.S. 6.08.1985)
- Wet van 21 december 1994 (B.S. 23.12.1994)
- Wet van 2 januari 2001 (B.S. 03.01.2001 - 2<sup>e</sup> uitgave)
- Wet van 2 augustus 2002 (B.S. 29.08.2002)
- Wet van 22 maart 2006 (B.S. 21.04.2006 - 02.05.2006 errata)
- Wet van 22 december 2008 (B.S. 29.12.2008)
  
- Wet van 26 juni 2000 betreffende de invoering van de euro in de wetgeving die betrekking heeft op aangelegenheden als bedoeld in art. 78 van de Grondwet (B.S. 29.07.2000)
- Koninklijk besluit van 10 september 2009 betreffende de termijn en de modaliteiten van betaling van de administratieve geldboeten in uitvoering van art. 21 octies van de wet van 4 juli 1962 betreffende de openbare statistiek (B.S. 18.09.2009)

#### Specifieke wetgeving inzake Intrastat

- Koninklijk besluit van 9 januari 2005 waarbij een maandelijkse statistiek van het goederenverkeer tussen België en de andere Lid-Staten van de Europese Unie wordt voorgeschreven (B.S. 26.01.2005)

gewijzigd bij :

- Koninklijk besluit van 11 januari 2006 (pdf) (B.S. 30.01.2006)
  
- Koninklijk besluit van 8 februari 1995 waarbij bepaalde personeelsleden aangewezen worden om overtredingen op te sporen en vast te stellen die verband houden met de statistieken bedoeld in artikel 108, f, van de wet van 21 december houdende sociale en diverse bepalingen (B.S. 14.03.1995)

gewijzigd bij :

– Koninklijk besluit van 26 december 1998 (B.S. 10.02.1999)

## 2. Stelsel van het goederenverkeer

### 2.1 Handel volgens het nationale concept

Met onder meer het oog op de coherentie tussen, enerzijds, de cijfers van de buitenlandse handel en, anderzijds, de cijfers van de betalingsbalans en van de nationale rekeningen, wordt het merendeel van de statistieken van de buitenlandse handel volgens het nationale concept berekend. Dat concept wijkt op verschillende vlakken af van het communautaire concept (zie 2.2). Eén van de belangrijkste verschilpunten bestaat erin dat in de gegevens volgens het nationale concept geen rekening wordt gehouden met de in- en uitvoertransacties van niet-ingezetenen die in België BTW-plichtig zijn en waarbij geen ingezetenen betrokken zijn. Ook zendingen gevolgd door terugzendingen worden niet in aanmerking genomen. Voor meer informatie verwijzen we naar het artikel bij het Maandbericht 2009-11, verkrijgbaar op aanvraag via email naar [publication.foreigntrade@nbb.be](mailto:publication.foreigntrade@nbb.be).

### 2.2 Handel volgens het communautaire concept

De volgens het communautaire concept gepresenteerde resultaten zijn vergelijkbaar met de publicaties uitgebracht door de Europese Unie.

De extracommunautaire uitvoer en intracommunautaire verzendingen omvatten alle goederen die België verlaten met definitieve bestemming, met inbegrip van de voor consumptie bestemde goederen die tevoren in het vrije verkeer gebracht werden en daarna verzonden worden naar een andere lidstaat; voorts worden ook alle goederen met betrekking tot het actieve en passieve veredelingsverkeer (tijdelijke uitvoer en wederuitvoer) in aanmerking genomen.

De extracommunautaire invoer en intracommunautaire aankomsten omvatten alle voor consumptie bestemde goederen die België binnenkomen alsook die welke alleen in het vrije verkeer gebracht worden; voorts worden ook alle goederen met betrekking tot het actieve en passieve veredelingsverkeer (tijdelijke invoer en wederinvoer) met inbegrip van de uitslag uit entrepot voor invoer (maar uitgezonderd de inslag in entrepot) in aanmerking genomen.

## 3. Kwantitatieve gegevens

De resultaten worden verzameld en uitgewerkt in waarde en hoeveelheid (hetzij in nettomassa, hetzij in aanvullende eenheid, naargelang het soort product). Al de publicaties bevatten resultaten in waarde, uitgedrukt in euro's (duizenden of miljoenen).

### 3.1 Waarde van de goederen

De statistiekwaarde is de waarde aan de Belgische grens. Die waarde omvat zowel bij invoer als bij uitvoer, de prijs af-fabriek van de koopwaar, verhoogd met de kosten voor vervoer en verzekering tot aan de Belgische grens, maar zonder taksen en subsidies. Bij de uitvoer betreft het derhalve de FOB-prijs, zonder de vervoers- en verzekeringskosten verbonden aan het buitenlandse traject, terwijl het bij de invoer om een CIF-prijs gaat, die de vervoers- en verzekeringskosten in het buitenland moet omvatten.

Sedert 1998 evenwel, wordt voor de resultaten van de intracommunautaire handel de gefactureerde waarde tussen handelspartners in de verschillende lidstaten als representatief

voor de statistiekwaarde beschouwd, zonder aanvullende correcties uit hoofde van vervoers- en verzekeringskosten over het traject in het binnenland of in het buitenland.

Wat bewegingen na veredeling betreft, bevat de aan te geven waarde ook de kosten van veredeling, bovenop de intrinsieke waarde van de goederen zelf. Bewegingen vóór veredeling worden aangegeven met enkel de intrinsieke waarde van de goederen. Sinds 2005 wordt voor herstelling enkel de beweging na herstelling aangegeven, en enkel met de waarde van de herstelling.

### 3.2 Massa

De nettomassa is de massa van de koopwaar, uitgedrukt in kilogram, die overeenstemt met het eigen gewicht van de goederen zonder dat van de verpakkingen. Deze massa wordt gebruikt bij de berekening van de indexen (zie punt 6.3).

### 3.3 Aanvullende eenheden

Voor sommige goederen is een aanvullende eenheid voorgeschreven die een betere maatstaf is van de verhandelde hoeveelheid: het aantal stuks, het aantal paar, de vierkante of kubieke meter, enz... Deze aanvullende eenheden vervangen de massa voor de berekening van de indexcijfers van de eenheidswaarden voor bepaalde producten (zie punt 6.3).

In het «Jaarboek» van de buitenlandse handel - dat beschikbaar is op het internet ([www.belgostat.be](http://www.belgostat.be)) - worden voor alle product- en landcombinaties (ongeveer 10.000 producten voor een 200-tal landen) niet alleen de waarden gegeven maar ook het volume uitgedrukt in aanvullende eenheden of in kilogram (indien er geen aanvullende eenheden voorhanden zijn). Deze cijfers zijn enkel beschikbaar volgens het communautaire concept. Gegevens volgens het nationale concept zijn minder gedetailleerd.

## 4. Kwalitatieve gegevens

### 4.1 Indeling van de goederen

De goederen worden ingedeeld volgens verschillende classificatiesystemen. Het Maandbericht gebruikt het Geharmoniseerd Systeem terwijl het Kwartaalbericht en het internet de resultaten ook volgens andere classificatieschema's ordenen.

#### 4.1.1 Geharmoniseerd Systeem (GS) / Gecombineerde Nomenclatuur (GN)

Het Geharmoniseerd Systeem inzake de omschrijving en codering van goederen in 6 cijfers werd ontwikkeld door de Werelddouane-organisatie. Het Bureau voor de Statistiek van de Europese Unie (EUROSTAT) heeft dat systeem uitgebreid tot de Gecombineerde Nomenclatuur in 8 cijfers.

Het Maandbericht vermeldt het eerste niveau, nl. de 21 afdelingen, het Kwartaalbericht het eerste en het tweede niveau, nl. de 21 afdelingen en de 98 hoofdstukken GS/GN. Het via internet beschikbare Jaarboek geeft alle significante onderverdelingen van de Gecombineerde Nomenclatuur (GN8).

De jaarlijkse internetpublicatie ten behoeve van de aangevers van de Goederennaamlijst INTRASTAT, met de beschrijving van alle GN-onderverdelingen, is ook beschikbaar voor de gebruikers van de statistieken.

#### 4.1.2 Classificatie in Grote Economische Categorieën (CGEC)

De CGEC (BEC) is een macro-economische synthese van de SITC, die de nadruk legt op het economische gebruik van de producten. Het Kwartaalbericht bespreekt de grote productgroepen van de CGEC.

Gegevens volgens andere nomenclaturen zijn beschikbaar op aanvraag of via het internet <http://www.belgostat.be>.

#### 4.2 Partnerland

oor de extracommunautaire handel (met niet EU-landen), is het partnerland bij invoer altijd het land van oorsprong, behalve wanneer dat een EU-lidstaat is; in dat geval wordt het land van herkomst in aanmerking genomen. Voor de intracommunautaire handel (met EU-lidstaten) is het partnerland altijd het land van herkomst. Bij intra- en extracommunautaire uitvoer is enkel het land van bestemming op het ogenblik van de verzending bekend. Voor bepaalde gevallen van oorsprong of bestemming gelden begrippen die van toepassing zijn bij de douane, zoals «hoge zee», «scheepsbevoorrading» en «bunkering».

Het Maandbericht en het Kwartaalbericht vermelden alle werelddelen en de belangrijkste handelspartners.

Het via internet beschikbare Jaarboek bevat de volledige lijst van alle landen.

### 5. Bronnen

#### 5.1 Extracommunautaire handel

De handel met derde landen, de zogeheten extracommunautaire handel, wordt waargenomen op grond van douanedocumenten (Extrastat-stelsel).

#### 5.2 Intracommunautaire handel

De handel met EU-lidstaten, de zogeheten intracommunautaire handel, wordt waargenomen aan de hand van het INTRASTAT-stelsel, waaraan ruim 17.000 Belgische ondernemingen rechtstreeks rapporteren. Het betreft de ondernemingen die op jaarbasis meer dan 1.000.000 euroverzendingen en/of meer dan 400.000 euro aankomsten met EU-lidstaten laten optekenen. De EU-totale zijn sinds januari 2008 de 27 lidstaten min België. Op die datum werden ook de historische totale herberekend.

### 6. Wijze van opstelling van de resultaten

#### 6.1 Ramingen, voorlopige en definitieve cijfers

In het Maandbericht wordt zes weken na het einde van de maand een snelle raming van het totaal van de intra- en extracommunautaire stromen gepubliceerd. De eerste raming wordt de daaropvolgende maand vervangen door een eerste, voorlopige versie van de gedetailleerde maandresultaten. Deze voorlopige resultaten worden gedurende tenminste 6 maanden gehandhaafd. Na die periode worden de cijfers opnieuw berekend en worden de verbeteringen en late antwoorden verwerkt in de resultaten van de betrokken maand alsook in de gecumuleerde resultaten. De resultaten worden dan als definitief beschouwd, behalve wanneer nadien nog grote fouten worden ontdekt, of wanneer er zich methodologische wijzigingen voordoen.

## 6.2 Bijschatting van de intracommunautaire handel

Alle resultaten over de handel met de lidstaten worden bijgeschat volgens de zogeheten «constante staal» methode. De resultaten van de ondernemingen die voor de betrokken statistiekmaand geantwoord hebben, worden vergeleken met de cijfers van de overeenstemmende maand van het voorgaande jaar. Het veranderingspercentage volgens het constante staal wordt toegepast op de volledige resultaten van de betreffende maand van het vorige jaar. Die resultaten worden vervolgens opgehoogd met behulp van een coëfficiënt, om de systematische onderschatting te voorkomen die in het verleden werd opgetekend.

Bij het opstellen van de gereviseerde en definitieve cijfers wordt een schatting gemaakt op basis van de gegevens van de BTW, zowel voor de laattijdige aangiften als voor de handel van de ondernemingen die zich onder de INTRASTAT-drempel bevinden.

## 6.3 Indexcijfers van de buitenlandse handel volgens nationaal concept (basis 2000 = 100)

Het indexcijfer van de eenheidswaarden, berekend aan de hand van de formule van Fisher, steunt op de waargenomen prijzen van elke productcode van de GN8 (zonder rekening te houden met de terugzendingen), per eenheid van massa of per aanvullende eenheid; een filter elimineert te kleine vertrekwaarden en extreme variaties. Voor de niet-industriële diamant worden de door de Hoge Raad voor de Diamant vastgestelde prijzen genomen.

Het indexcijfer van de waarden steunt op de bijgeschatte gegevens per productcode van de GN8.

Het indexcijfer van de hoeveelheden is het resultaat van de deling van het indexcijfer van de waarden door het indexcijfer van de eenheidswaarden.

## 6.4 Gewestelijke spreiding van de uitvoer en de invoer

België is een federale staat die in drie gewesten is verdeeld: het Vlaamse Gewest, het Waalse Gewest en het Brusselse Hoofdstedelijke Gewest. De kwartaalpublicatie voorziet in de behoefte aan statistische informatie van de deelgebieden, waaraan bepaalde economische bevoegdheden zijn toegekend, zoals de bevordering van de uitvoer.

Voor de door Eurostat ontwikkelde toepassing van de Nomenclatuur van territoriale eenheden voor de statistiek (NUTS) stemt deze verdeling in gewesten overeen met het eerste niveau (NUTS 1).

De verdeling van de buitenlandse handel over de gewesten gebeurt op basis van de aangiften van de bedrijven. Per handelstransactie moeten bedrijven aangeven vanuit welk gewest de uitgevoerde goederen oorspronkelijk zijn vertrokken en voor welk gewest de ingevoerde goederen uiteindelijk zijn bestemd. Voor meer informatie hierover verwijzen we naar het begeleidende artikel in het kwartaalbericht - bijzonder nummer voor de periode 2002-2003.

## 6.5 Vertrouwelijkheid

Bepaalde resultaten op detailniveau worden gecamoufleerd. Indien het grootste deel of het geheel van de in- of uitvoer van een bepaald product vanuit of naar een bepaald land wordt gerealiseerd door 1 of 2 bedrijven, dan kunnen deze bedrijven een aanvraag voor vertrouwelijkheid indienen. Indien de handel voor een combinatie product-land voor meer dan 80 pct. wordt gerealiseerd door 1 of 2 bedrijven, dan wordt die handel niet onder de juiste product- of landcode maar onder een restcode gepubliceerd.



## 7. Bibliografische referenties

«Nieuwe bijschattingen van de statistieken van de buitenlandse handel van België», Maandbericht van de statistieken van de Buitenlandse Handel van de BLEU, 1995 - definitieve cijfers, INR, Brussel, oktober 1997, blz. 6-14.

«Overgangstabel van de BLEU-resultaten volgens de nationale definitie naar de Belgische resultaten volgens de communautaire definitie». Maandbericht van de statistieken van de buitenlandse handel van België, 1998-01, INR, Brussel, april 1998, blz. 5-6.

«Wijzigingen in hoofdstuk 8: De statistieken van de buitenlandse handel», Statistisch tijdschrift van de Nationale Bank van België, 1998-II, blz. 12-20.

«Nieuwe indexcijfers van de buitenlandse handel», Maandbericht van de statistieken van de buitenlandse handel van België, 1998-04, INR, Brussel, juli 1998, blz. 5-8.

«De statistiek van de buitenlandse handel volgens het nationale concept», Maandbericht van de statistieken van de buitenlandse handel van België, 2009-11, INR, Brussel, februari 2010.

«Correctie in de cijfers voor de in- en uitvoer van diamant», Maandbericht van de statistieken van de buitenlandse handel van België, 2003-01, INR, Brussel, april 2003.

«Nieuwe gewestelijke statistieken van de buitenlandse handel», Kwartaalbericht van de statistieken van de buitenlandse handel, bijzonder nummer voor de periode 2002-2003, INR, Brussel, mei 2004.

«Breuken in de statistische reeksen over de buitenlandse handel vanaf januari 2005», Maandbericht van de statistieken van de buitenlandse handel van België, 2005-01, INR, Brussel, april 2005.

## 8. Verspreiding

### 8.1 Methodologische informatie

Meer uitgebreide methodologische informatie over de inhoud en de bewerkingswijze van de statistische resultaten werd gepubliceerd in sommige afleveringen van onze tijdschriften. De bibliografische referenties zijn opgenomen in de voetnoten onder de gepubliceerde tabellen en staan vermeld op de voorgaande pagina. Die artikels zijn beschikbaar. Een volledige brochure met methodologische toelichting is in voorbereiding.

De personen die dergelijke inlichtingen wensen te krijgen, kunnen terecht bij de Nationale Bank van België, dienst Externe statistieken, de Berlaimontlaan 14, 1000 Brussel, tel. +32 2 221 48 34, fax +32 2 221 30 30.

## 8.2 Abonnementen op onze tijdschriften

De kenmerken van onze publicaties en abonnementsvoorwaarden zijn als volgt:

- Maandbericht «Statistieken van de buitenlandse handel» (België); 12 nummers per jaar. Abonnement per jaar 81,75 EUR; los nummer 7,25 EUR, ISSN 1372-8962 (Nederlands), ISSN 1372-8954 (Frans);
- Kwartaalbericht «Statistieken van de buitenlandse handel» (België), 4 nummers per jaar (80 p.). Abonnement per jaar 81,75 EUR; los nummer 26,00 EUR, ISSN 1372-8989 (Nederlands), ISSN 1372-8970 (Frans);

De gedetailleerde reeksen van de Buitenlandse Handel staan ook op de internet-website.

<http://www.nbb.be/app/cal/N/BelgoHome.htm>

Alle publicaties over Buitenlandse Handel, uitgebracht namens het INR, zijn verkrijgbaar bij de Nationale Bank van België, dienst Documentatie, de Berlaimontlaan 14, 1000 Brussel, tel. +32 2 221 20 33, fax +32 2 221 30 42. [documentation@nbb.be](mailto:documentation@nbb.be).

Bestelformulieren voor het ontvangen van publicaties per post of via mailing service zijn verkrijgbaar op onderstaand adres: [http://www.nbb.be/doc/DQ/N\\_form/bestel.htm](http://www.nbb.be/doc/DQ/N_form/bestel.htm)

## 8.3 Abonnementen op gedetailleerde resultaten

De levering van meer gedetailleerde resultaten van de Buitenlandse Handel «op maat» is mogelijk in de vorm van een abonnement. De verspreiding gebeurt door het Agentschap voor de Buitenlandse Handel (ABH), dienst Statistiek, Montoyerstraat 3, 1000 Brussel, tel. +32 2 206 35 64/65, fax +32 2 203 18 12.

Voor meer inlichtingen kunt u ook terecht bij de Nationale Bank van België, dienst Externe statistieken, de Berlaimontlaan 14, 1000 Brussel, tel. +32 2 221 44 79, fax +32 2 221 30 30, [publication.foreigntrade@nbb.be](mailto:publication.foreigntrade@nbb.be).

De verspreiding van de vervoersstatistieken valt onder de bevoegdheid van het Nationaal Instituut voor de Statistiek, Leuvenseweg 44, 1000 Brussel, tel. +32 2 548 62 11, fax +32 2 548 62 62.

## Algemene opmerkingen

In een aantal tabellen zijn de totalen, ten gevolge van afrondingen, niet steeds gelijk aan de som van de rubrieken.

De website van de Nationale Bank van België (<http://www.nbb.be/app/cal/N/calthema.htm>) bevat de publicatiekalender van de belangrijkste economische statistieken opgesteld door de Bank en het INR.

In uitvoering van de SDDS-verplichting (IMF's Special Data Dissemination Standard) zijn ook alle statistieken die deel uitmaken van de SDDS in de kalender opgenomen. Publicatiedata zijn overgenomen van de instelling die de statistiek opstelt; sommige onder hen publiceren via hun eigen verspreidingskanalen ruimere kalenders over hun statistieken dan die vermeld op de website van de Bank.



## Conventionele tekens

r	ramingen
v	voorlopig resultaat
-	het gegeven bestaat niet of heeft geen zin
n.	niet beschikbaar
p.m.	pro memorie
pct.	percent
0 of 0,0	nul of minder dan de helft van de laatst in aanmerking genomen eenheid



## Lijst van afkortingen

ABH	Agentschap voor Buitenlandse Handel
BLEU	Belgisch-Luxemburgse Economische Unie
BS	Belgisch Staatsblad
BTW	Belasting over de toegevoegde waarde
CGEC	Classificatie in de grote economische categorieën
CIF	Cost, insurance, freight
EC	Europese commissie
EEG	Europese Economische Gemeenschap
EG	Europese Gemeenschap
EU	Europese Unie
EUR	Euro
EUROSTAT	Statistische bureau van de Europese Unie
FOB	Free on board
GN	Gecombineerde Nomenclatuur
GS	Geharmoniseerd Systeem
IMF	Internationaal Monetair Fonds
INR	Instituut voor de nationale rekeningen
ISSN	International Standard Serial Number
NBB	Nationale Bank van België
NUTS	Nomenclature des Unités Territoriales Statistiques
NVS	Nomenclatuur voor Vervoerstatistieken
SDDS	Special Data Dissemination Standard (IMF)
SITC	Standard international trade classification
STATEC	Service central de la statistique et des études économiques (Luxembourg)





### Bestellingen

Voor bestelling van en informatie over abonnementen en kortingen: Nationale Bank van België, dienst Documentatie — Publicaties, de Berlaimontlaan 14, 1000 Brussel.

Tel. +32 2 221 20 33 — Fax +32 2 221 30 42  
documentation@nbb.be

### Voor meer informatie

Wie meer informatie wenst over de inhoud, de methodologie, de berekeningswijze en de bronnen kan terecht bij de dienst Externe Statistieken van de Nationale Bank van België.

Tel. +32 2 221 48 34 — Fax +32 2 221 30 30  
foreigntrade@nbb.be



Nationale Bank van België  
Naamloze vennootschap  
RPR Brussel — Ondernemingsnummer: 0203.201.340  
Maatschappelijke zetel: de Berlaimontlaan 14 — BE-1000 Brussel  
[www.nbb.be](http://www.nbb.be)

Verantwoordelijke uitgever  
**Rudi Acx**  
Chef van het departement Algemene statistiek

© Illustraties: Nationale Bank van België

Opmaak: NBB Algemene statistiek  
Omslag: NBB TS — Prepress & Image

Gepubliceerd in oktober 2010