



Instituut voor de nationale rekeningen

Statistiek buitenlandse handel

Maandbericht 2010-05

Inhoud van de publicatie

De Europese verordeningen vermeld in de methodologische nota achteraan in deze publicatie, leggen termijnen vast binnen dewelke de statistieken van de buitenlandse handel moeten overgemaakt worden aan Eurostat, het Bureau voor de Statistiek van de Europese Unie.

Voor de extracommunautaire statistieken bedraagt die termijn 6 weken na de referentiemaand.

Voor de intracommunautaire statistieken bedraagt die 10 weken na de referentiemaand.

Deze laatste termijn bepaalt de publicatiedatum van het Maandbericht van de Buitenlandse Handel.

De publicatiekalender ziet er als volgt uit:

2010-06	15 september 2010
2010-07	15 oktober 2010
2010-08	16 november 2010
2010-09	15 december 2010

© Instituut voor de nationale rekeningen
Nationale Bank van België, Brussel

Alle rechten voorbehouden.
De volledige of gedeeltelijke veeleenvoudiging van deze brochure voor
educatieve en niet commerciële doeleinden is toegestaan mits
bronvermelding.

ISSN 1372-8962 (print)
ISSN 1780-4310 (online)

Vol 14. nummer 05 - Gegevens verwerkt tot 02 augustus 2010

Inhoudstafel

Commentaar	5
1. Nationaal concept	7
1.1 Verloop van de Belgische buitenlandse handel in mei 2010	7
1.2 Ontwikkeling van de uitvoer, de invoer en de handelsbalans	8
1.3 Resultaten van januari to mei 2010	9
1.3.1 Resultaten per partnerland	9
1.3.2 Resultaten per afdeling van het geharmoniseerd systeem	10
1.4 Buitenlandse handel van België volgens het nationale concept: maandelijks verloop	12
1.5 Buitenlandse handel van België volgens het nationale concept: gecumuleerd verloop	13
1.6 Buitenlandse handel van België volgens het nationale concept: maandelijkse indexcijfers	14
1.7 Buitenlandse handel van België volgens het nationale concept: veranderingspercentages, gecumuleerde gegevens	15
1.8 Buitenlandse handel van België naar partnerland volgens het nationale concept: maandelijkse gegevens	16
1.9 Buitenlandse handel van België volgens het nationale concept naar afdeling van het Geharmoniseerd Systeem: maandelijkse cijfers	18
2. Communautair concept	19
2.1 Buitenlandse handel van België volgens het communautaire concept: maandelijks verloop	20
2.2 Buitenlandse handel van België volgens het communautaire concept: gecumuleerd verloop	21
Methodologische nota	23
Algemene opmerkingen	31
Conventionele tekens	33
Lijst van afkortingen	35

Commentaar

De Bank gebruikt sinds de publicatie van de maand november 2009 een nieuwe methode voor de berekening van de statistieken van buitenlandse handel volgens nationaal concept. Om de coherentie te waarborgen doorheen alle productiecyclussen van deze cijfers, werkt op dit moment de Nationale Bank aan een betere schattingsmethode voor de snelle ramingen (publicatie van de eerste versies van de maandcijfers, 6 weken na de verslagmaand). In afwachting van het resultaat wordt de publicatie van die snelle ramingen tijdelijk opgeschort.

1. Nationaal concept

1.1 Verloop van de Belgische buitenlandse handel in mei 2010

Handelsbalans in mei 2010 licht negatief tegen de achtergrond van een gestaag herstel van het internationaal handelsverkeer

De handelsbalans liet in mei 2010 een klein tekort optekenen van € 0,3 miljard tegen een quasi evenwicht in mei 2009.

In mei 2010 beliepen de uitvoer- en invoerbedragen respectievelijk € 17,0 en € 17,3 miljard euro. Dit stemt overeen met een stijging met 23,4 pct. voor de uitvoer en met 24,9 pct. voor de invoer ten opzichte van een jaar eerder. De uitvoer- en invoerbedragen over de laatste zes maanden blijven gemiddeld evenwel nog ruim 10 pct. onder hun peil van vóór de economische crisis.

In vergelijking met de overeenkomstige periode van vorig jaar, is het volume van de uitvoer over de laatste drie maanden met 13,6 pct. toegenomen en dat van de invoer met 13,5 pct., waardoor de dekkingsgraad met 0,1 pct. is gestegen. De ruilvoet van zijn kant is tijdens diezelfde periode met 2,3 pct. verslechterd, aangezien de eenheidswaarden bij de invoer zijn gestegen met 10,2 pct. en die bij de uitvoer met 7,7 pct..

TABEL 1 INDICATOREN VAN DE BUITENLANDSE HANDEL

MEI 2010

	Uitvoer		Invoer		SalDI (in miljarden euro's)	
	In miljarden euro's	Veranderingspercentages ¹	In miljarden euro's	Veranderingspercentages ¹	Mei 2010	p.m. Mei 2009
Intracommunautaire handel (EU)	12,5	23,1	12,7	22,2	-0,2	-0,3
Extracommunautaire handel (extra EU)	4,5	24,0	4,6	32,8	-0,1	0,2
Totaal	17,0	23,4	17,3	24,9	-0,3	-0,1

GEMIDDELDEN VAN DE LAATSTE DRIE MAANDEN (maart, april, mei)

(procentuele verandering ten opzichte van het gemiddelde van de overeenstemmende periode van het voorgaande jaar)

	Uitvoer	Invoer	Ruilvoetverloop	Verloop dekingsgraad
Intracommunautaire handel (EU)	19,5	24,3		
Extracommunautaire handel (extra EU)	30,1	26,8		
Totaal	22,2	24,9		
Eenheidswaarden	7,7	10,2	-2,3	
Volumes	13,6	13,5		0,1

Bron: INR

N.B.: Deze - volgens het nationale concept opgestelde - cijfers zijn voorlopig en dus voor herziening vatbaar. Het nationale concept is gebaseerd op de eigendomsoverdracht tussen een ingezetene en een niet-ingezetene, terwijl het communautaire concept gebaseerd is op het overschrijden van de landsgrens door de goederen. De totalen voor de intra-EU handel bevatten de handel met de 26 andere EU-lidstaten.

De ruilvoet meet de verhouding tussen de eenheidswaarden bij de uitvoer en die bij de invoer. Een positief ruilvoetverloop wijst op een sterkere stijging van de eenheidswaarden bij de uitvoer dan bij de invoer of op een minder snelle daling van de eenheidswaarden bij de uitvoer dan bij de invoer.

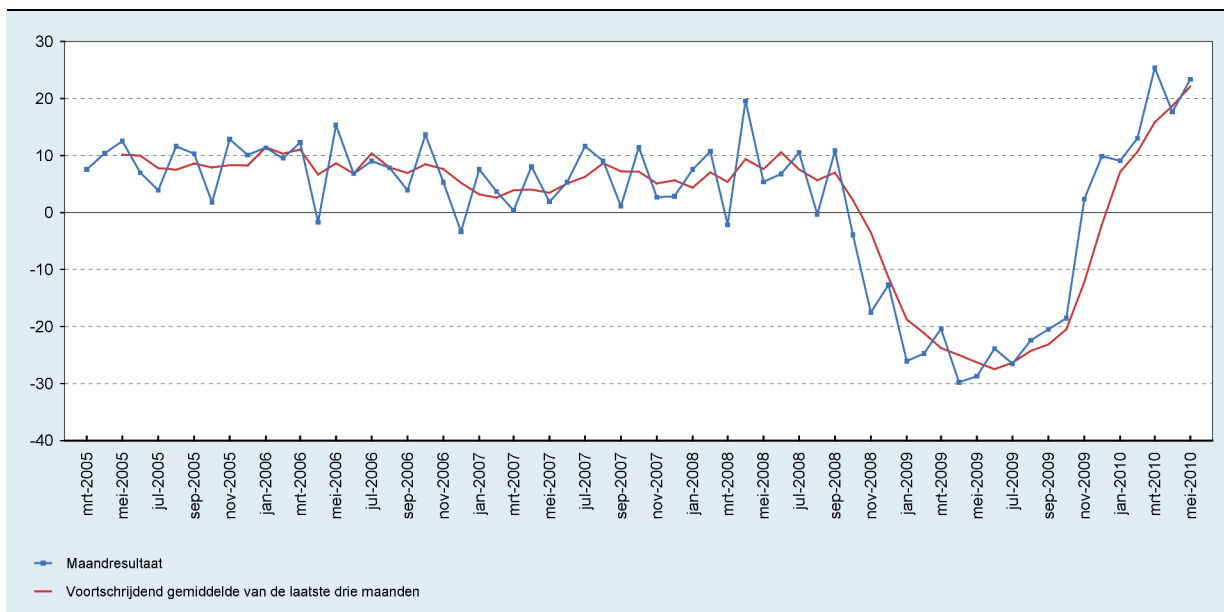
De dekingsgraad is de verhouding tussen de uitvoervolumes en de invoervolumes. Een positief verloop van de dekingsgraad wijst op een snellere groei van de uitvoervolumes in vergelijking met de invoervolumes of op een minder snelle daling van de uitvoervolumes in vergelijking met de afname van de invoervolumes.

¹ Ten opzichte van de overeenstemmende periode van het voorgaande jaar.

1.2 Ontwikkeling van de uitvoer, de invoer en de handelsbalans

GRAFIEK 1 UITVOER

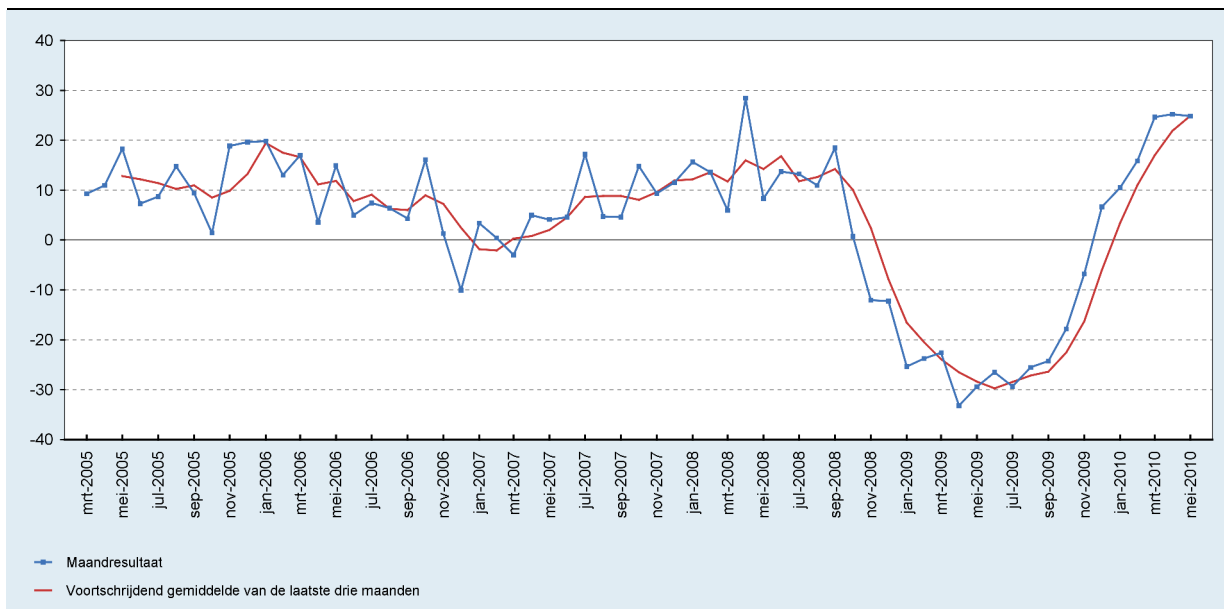
(veranderingspercentages ten opzichte van de overeenstemmende maand van het voorgaande jaar)



Bron: INR

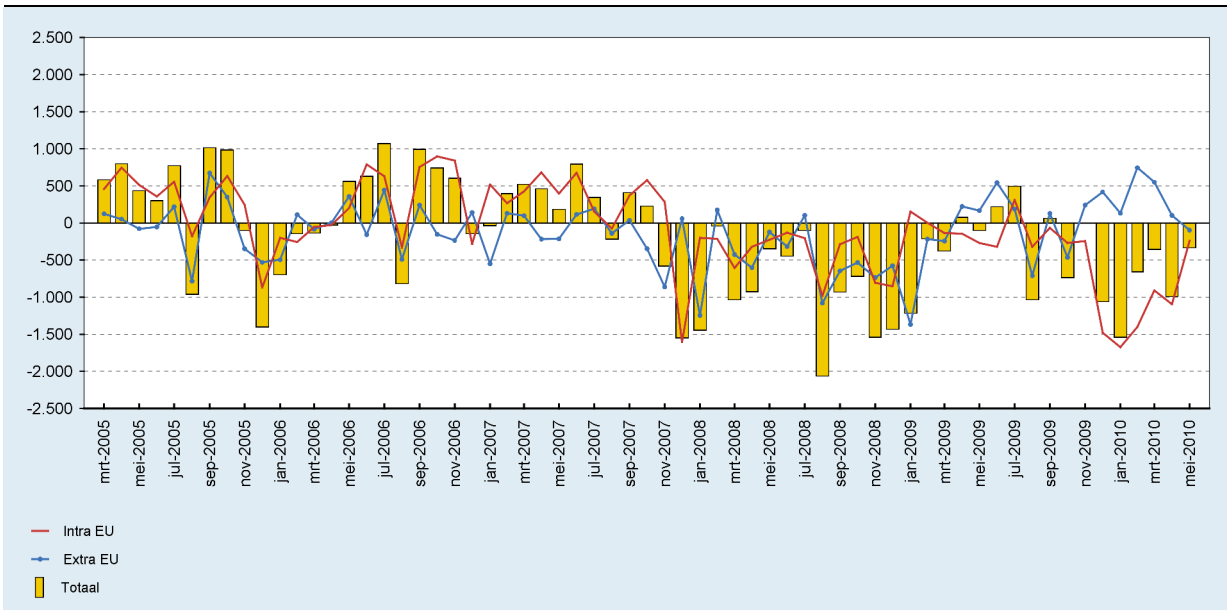
GRAFIEK 2 INVOER

(veranderingspercentages ten opzichte van de overeenstemmende maand van het voorgaande jaar)



Bron: INR

GRAFIEK 3 HANDELSBALANS
(miljoenen euro's)

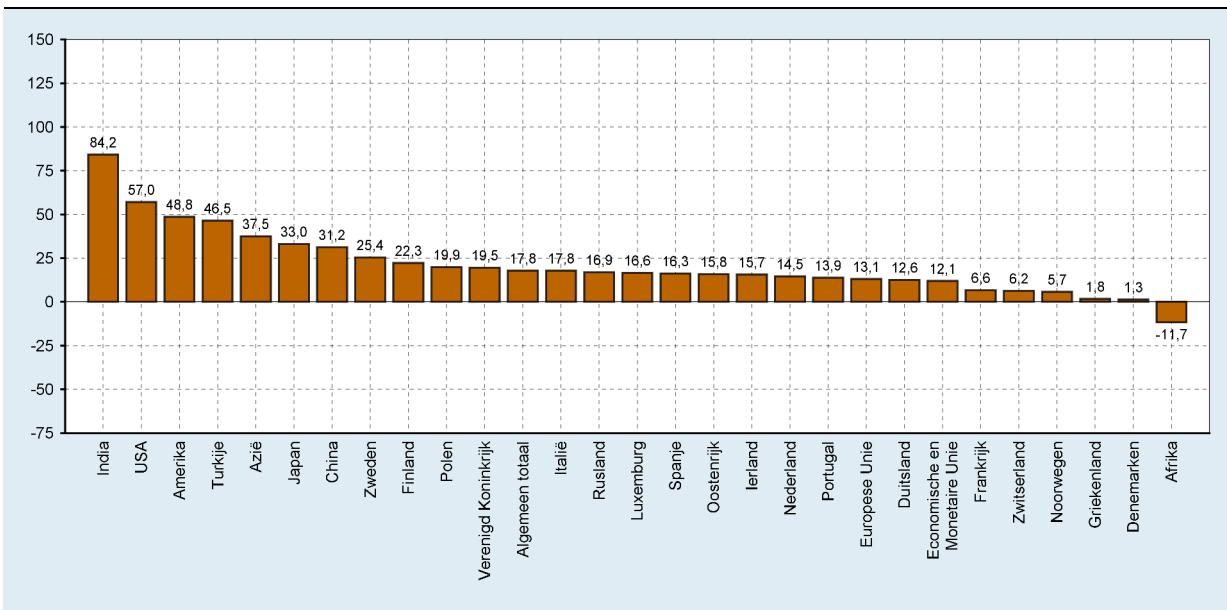


Bron: INR

1.3 Resultaten van januari tot mei 2010

1.3.1 Resultaten per partnerland

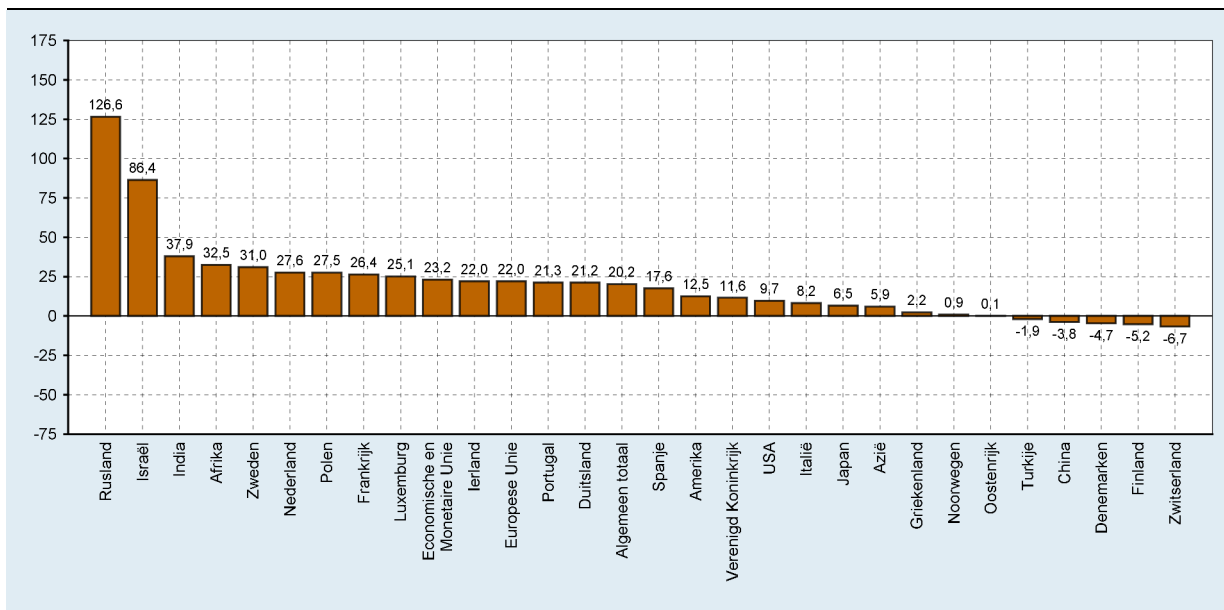
GRAFIEK 4 UITVOER PER LAND EN REGIO
(veranderingspercentages ten opzichte van de overeenstemmende periode van het voorgaande jaar)



Bron: INR

GRAFIEK 5 INVOER PER LAND EN REGIO

(veranderingspercentages ten opzichte van de overeenstemmende periode van het voorgaande jaar)

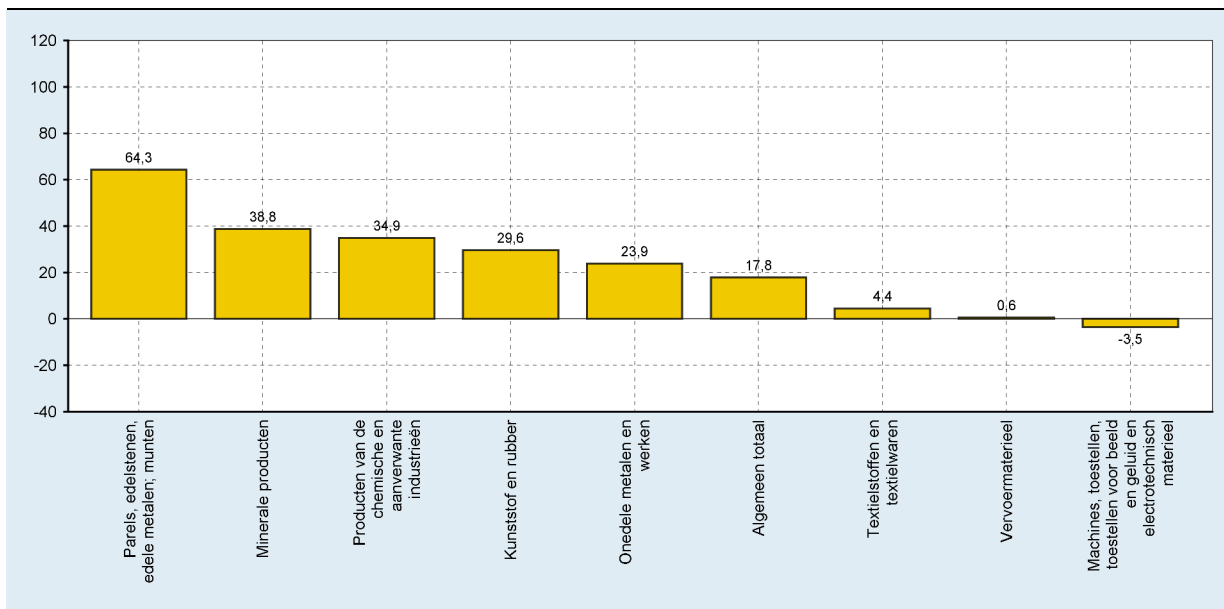


Bron: INR

1.3.2 Resultaten per afdeling van het geharmoniseerd systeem

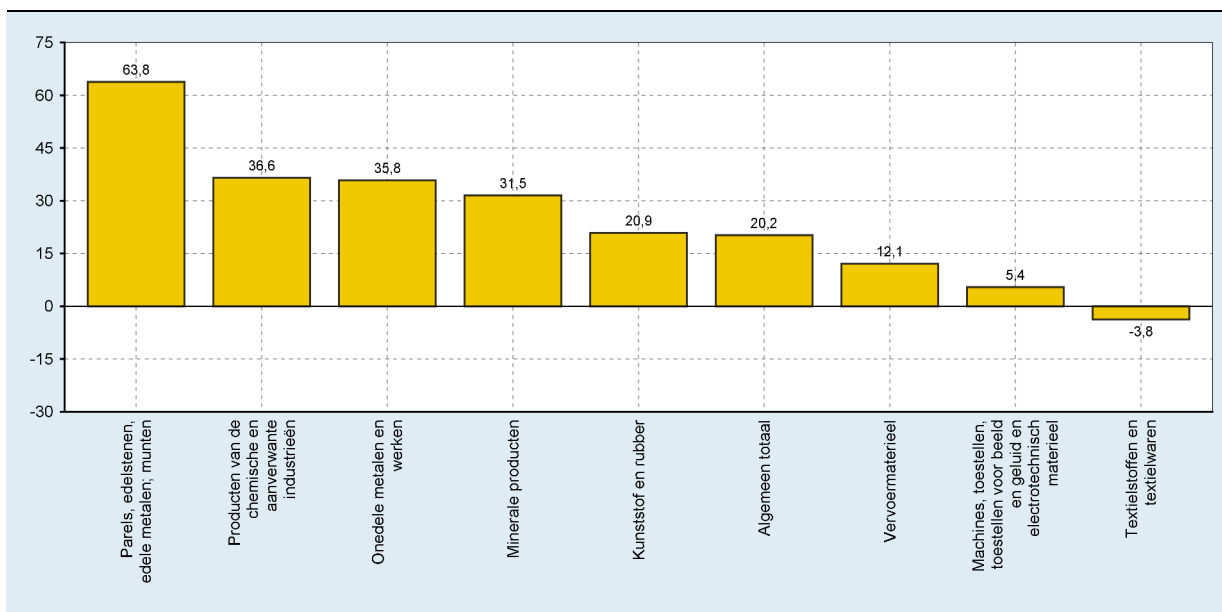
GRAFIEK 6 UITVOER VAN BEPAALDE AFDELINGEN VAN HET GEHARMONISEERD SYSTEEM

(veranderingspercentages ten opzichte van de overeenstemmende periode van het voorgaande jaar)



Bron: INR

GRAFIEK 7 INVOER VAN BEPAALDE AFDELINGEN VAN HET GEHARMONISEERD SYSTEEM
(veranderingspercentages ten opzichte van de overeenstemmende periode van het voorgaande jaar)



Bron: INR

1.4 BUITENLANDSE HANDEL VAN BELGIË VOLGENS HET NATIONALE CONCEPT: MAANDELIJKS VERLOOP

(miljoenen euro)

		Uitvoer			Invoer			Handelsbalans		
		Totaal	Intra-EU ¹	Extra-EU	Totaal	Intra-EU ¹	Extra-EU	Totaal	Intra-EU ¹	Extra-EU
2006	jan.	16.198,9	12.398,3	3.800,6	16.896,2	12.598,8	4.297,4	-697,3	-200,5	-496,9
	feb.	16.554,2	12.533,1	4.021,1	16.698,0	12.789,1	3.908,9	-143,8	-256,0	112,3
	maart	19.554,2	14.900,1	4.654,1	19.691,6	14.952,4	4.739,2	-137,4	-52,3	-85,1
	april	15.903,8	12.139,3	3.764,4	15.930,7	12.168,4	3.762,3	-26,9	-29,1	2,2
	mei	18.003,8	13.493,8	4.510,0	17.444,6	13.293,2	4.151,5	559,2	200,6	358,6
	juni	18.329,6	14.169,6	4.160,0	17.699,4	13.381,1	4.318,3	630,2	788,5	-158,3
	juli	16.260,7	12.064,6	4.196,2	15.189,8	11.435,5	3.754,3	1.070,9	629,1	441,9
	aug.	14.851,9	11.406,2	3.445,7	15.672,7	11.738,1	3.934,7	-820,8	-331,8	-488,9
	sep.	18.174,1	13.905,9	4.268,2	17.180,8	13.151,8	4.029,0	993,3	754,1	239,2
	okt.	18.406,6	14.074,6	4.332,0	17.664,9	13.178,0	4.486,9	741,7	896,5	-154,9
	nov.	18.466,5	14.091,6	4.374,9	17.862,9	13.252,2	4.610,6	603,6	839,3	-235,7
	dec.	16.016,5	11.937,3	4.079,2	16.162,3	12.222,2	3.940,1	-145,8	-284,9	139,1
2007	jan.	17.428,5	13.409,8	4.018,7	17.463,6	12.893,0	4.570,6	-35,1	516,8	-552,0
	feb.	17.167,2	12.976,8	4.190,4	16.772,1	12.712,0	4.060,1	395,1	264,8	130,3
	maart	19.630,0	14.909,4	4.720,6	19.106,9	14.483,4	4.623,4	523,1	426,0	97,2
	april	17.183,6	13.175,1	4.008,5	16.721,3	12.495,7	4.225,6	462,3	679,4	-217,1
	mei	18.344,7	13.949,9	4.394,8	18.161,3	13.553,0	4.608,3	183,4	396,9	-213,5
	juni	19.301,4	14.680,9	4.620,6	18.509,9	14.004,5	4.505,4	791,5	676,4	115,1
	juli	18.147,5	13.245,0	4.902,5	17.802,7	13.090,8	4.711,9	344,8	154,2	190,6
	aug.	16.192,9	12.069,9	4.123,0	16.409,9	12.145,2	4.264,7	-217,0	-75,3	-141,7
	sep.	18.374,4	14.009,8	4.364,6	17.967,7	13.638,0	4.329,7	406,7	371,8	34,9
	okt.	20.515,2	15.688,0	4.827,2	20.286,6	15.112,1	5.174,5	228,6	575,9	-347,3
	nov.	18.957,2	14.693,7	4.263,5	19.537,3	14.411,3	5.126,0	-580,1	282,4	-862,5
	dec.	16.471,5	12.159,7	4.311,8	18.021,9	13.766,9	4.254,9	-1.550,4	-1.607,2	56,9
2008	jan.	18.746,8	14.631,4	4.115,4	20.194,3	14.830,8	5.363,5	-1.447,5	-199,4	-1.248,1
	feb.	19.009,5	14.796,5	4.213,0	19.049,6	15.012,0	4.037,6	-40,1	-215,5	175,4
	maart	19.211,2	14.892,2	4.319,0	20.244,7	15.500,7	4.744,1	-1.033,5	-608,5	-425,1
	april	20.547,7	15.623,4	4.924,3	21.473,3	15.946,9	5.526,4	-925,6	-323,5	-602,2
	mei	19.325,8	14.420,7	4.905,1	19.673,6	14.646,6	5.027,0	-347,8	-225,9	-121,9
	juni	20.605,5	15.564,4	5.041,1	21.053,2	15.695,6	5.357,5	-447,7	-131,2	-316,4
	juli	20.056,9	14.570,6	5.486,3	20.159,5	14.774,6	5.384,9	-102,6	-204,0	101,4
	aug.	16.141,4	12.263,3	3.878,1	18.203,6	13.244,7	4.958,9	-2.062,2	-981,4	-1.080,8
	sep.	20.359,8	15.109,0	5.250,8	21.289,5	15.394,6	5.894,8	-929,7	-285,7	-644,0
	okt.	19.711,6	15.017,3	4.694,3	20.432,3	15.205,1	5.227,3	-720,7	-187,8	-533,0
	nov.	15.638,6	11.913,7	3.724,9	17.180,4	12.720,1	4.460,3	-1.541,8	-806,4	-735,4
	dec.	14.384,5	10.578,7	3.805,8	15.816,8	11.432,8	4.384,0	-1.432,3	-854,1	-578,2
2009	jan. v	13.855,6	10.942,3	2.913,4	15.071,8	10.788,7	4.283,1	-1.216,2	153,5	-1.369,7
	feb. v	14.308,3	10.874,8	3.433,5	14.521,1	10.870,5	3.650,6	-212,8	4,3	-217,1
	maart v	15.290,6	11.579,2	3.711,5	15.668,8	11.714,7	3.954,1	-378,2	-135,5	-242,6
	april v	14.423,8	10.726,8	3.696,9	14.346,9	10.871,0	3.475,9	76,9	-144,2	221,1
	mei v	13.779,7	10.134,5	3.645,2	13.881,0	10.403,7	3.477,3	-101,3	-269,1	167,8
	juni v	15.686,3	11.584,8	4.101,6	15.465,9	11.905,6	3.560,3	220,4	-320,8	541,2
	juli v	14.733,8	11.015,7	3.718,1	14.238,2	10.706,6	3.531,6	495,6	309,1	186,5
	aug. v	12.522,5	9.732,2	2.790,3	13.557,7	10.055,6	3.502,1	-1.035,2	-323,4	-711,8
	sep. v	16.189,4	12.119,7	4.069,6	16.127,6	12.185,6	3.942,0	61,8	-65,9	127,7
	okt. v	16.059,1	12.328,4	3.730,7	16.793,9	12.599,0	4.194,9	-734,8	-270,6	-464,2
	nov. v	16.007,1	11.783,2	4.223,9	16.014,0	12.029,2	3.984,8	-6,9	-246,0	239,1
	dec. v	15.806,8	11.105,7	4.701,1	16.867,9	12.584,5	4.283,4	-1.061,1	-1.478,7	417,7
2010	jan. v	15.117,7	10.863,1	4.254,6	16.659,1	12.537,8	4.121,3	-1.541,4	-1.674,7	133,3
	feb. v	16.170,2	11.718,1	4.452,1	16.827,1	13.118,8	3.708,3	-656,9	-1.400,7	743,8
	maart v	19.173,5	13.880,0	5.293,5	19.531,8	14.788,0	4.743,8	-358,3	-908,0	549,6
	april v	16.969,9	12.401,7	4.568,1	17.962,5	13.496,3	4.466,2	-992,6	-1.094,6	101,9
	mei v	16.997,5	12.477,9	4.519,6	17.332,7	12.716,0	4.616,7	-335,2	-238,1	-97,1

N.B.: Ingevolge een gewijzigde statistische verwerking van de in- en uitvoer van gas, elektriciteit en goederen voor herstelling kan er vanaf januari 2005 een breuk optreden in de reeksen. Voor meer informatie zie het artikel in het Maandbericht van januari 2005.

¹ Bijgeschatte resultaten - zie punt 6.2 van de methodologische nota op het einde van het Maandbericht.

1.5 BUITENLANDSE HANDEL VAN BELGIË VOLGENS HET NATIONALE CONCEPT: GECUMULEERD VERLOOP

(miljoenen euro)

		Uitvoer			Invoer			Handelsbalans		
		Totaal	Intra-EU ¹	Extra-EU	Totaal	Intra-EU ¹	Extra-EU	Totaal	Intra-EU ¹	Extra-EU
2006	jan.	16.198,9	12.398,3	3.800,6	16.896,2	12.598,8	4.297,4	-697,3	-200,5	-496,9
	jan.-feb.	32.753,1	24.931,4	7.821,7	33.594,2	25.387,9	8.206,3	-841,1	-456,5	-384,6
	jan.-maart	52.307,3	39.831,5	12.475,8	53.285,8	40.340,3	12.945,5	-978,5	-508,8	-469,7
	jan.-april	68.211,1	51.970,8	16.240,2	69.216,5	52.508,7	16.707,8	-1.005,4	-537,9	-467,5
	jan.-mei	86.214,9	65.464,6	20.750,2	86.661,1	65.801,9	20.859,3	-446,2	-337,3	-108,9
	jan.-juni	104.544,5	79.634,2	24.910,2	104.360,5	79.183,0	25.177,6	184,0	451,2	-267,2
	jan.-juli	120.805,2	91.698,8	29.106,4	119.550,3	90.618,5	28.931,9	1.254,9	1.080,3	174,7
	jan.-aug.	135.657,1	103.105,0	32.552,1	135.223,0	102.356,6	32.866,6	434,1	748,5	-314,2
	jan.-sep.	153.831,2	117.010,9	36.820,3	152.403,8	115.508,4	36.895,6	1.427,4	1.502,6	-75,0
	jan.-okt.	172.237,8	131.085,5	41.152,3	170.068,7	128.686,4	41.382,5	2.169,1	2.399,1	-229,9
	jan.-nov.	190.704,3	145.177,1	45.527,2	187.931,6	141.938,6	45.993,1	2.772,7	3.238,4	-465,6
	jan.-dec.	206.720,8	157.114,4	49.606,4	204.093,9	154.160,8	49.933,2	2.626,9	2.953,5	-326,5
2007	jan.	17.428,5	13.409,8	4.018,7	17.463,6	12.893,0	4.570,6	-35,1	516,8	-552,0
	jan.-feb.	34.595,7	26.386,6	8.209,1	34.235,7	25.605,0	8.630,7	360,0	781,6	-421,7
	jan.-maart	54.225,7	41.296,0	12.929,7	53.342,6	40.088,4	13.254,1	883,1	1.207,6	-324,5
	jan.-april	71.409,3	54.471,1	16.938,2	70.063,9	52.584,1	17.479,7	1.345,4	1.887,0	-541,6
	jan.-mei	89.754,0	68.421,0	21.333,0	88.225,2	66.137,1	22.088,0	1.528,8	2.283,9	-755,1
	jan.-juni	109.055,4	83.101,9	25.953,6	106.735,1	80.141,6	26.593,4	2.320,3	2.960,3	-640,0
	jan.-juli	127.202,9	96.346,9	30.856,1	124.537,8	93.232,4	31.305,3	2.665,1	3.114,5	-449,4
	jan.-aug.	143.395,8	108.416,8	34.979,1	140.947,7	105.377,6	35.570,0	2.448,1	3.039,2	-591,1
	jan.-sep.	161.770,2	122.426,6	39.343,7	158.915,4	119.015,6	39.899,7	2.854,8	3.411,0	-556,2
	jan.-okt.	182.285,4	138.114,6	44.170,9	179.202,0	134.127,7	45.074,2	3.083,4	3.986,9	-903,5
	jan.-nov.	201.242,6	152.808,3	48.434,4	198.739,3	148.539,0	50.200,2	2.503,3	4.269,3	-1.766,0
	jan.-dec.	217.714,1	164.968,0	52.746,2	216.761,2	162.305,9	54.455,1	952,9	2.662,1	-1.709,1
2008	jan.	18.746,8	14.631,4	4.115,4	20.194,3	14.830,8	5.363,5	-1.447,5	-199,4	-1.248,1
	jan.-feb.	37.756,3	29.427,9	8.328,4	39.243,9	29.842,8	9.401,1	-1.487,6	-414,9	-1.072,7
	jan.-maart	56.967,5	44.320,1	12.647,4	59.488,6	45.343,5	14.145,2	-2.521,1	-1.023,4	-1.497,8
	jan.-april	77.515,2	59.943,5	17.571,7	80.961,9	61.290,4	19.671,6	-3.446,7	-1.346,9	-2.100,0
	jan.-mei	96.841,0	74.364,2	22.476,8	100.635,5	75.937,0	24.698,6	-3.794,5	-1.572,8	-2.221,9
	jan.-juni	117.446,5	89.928,6	27.517,9	121.688,7	91.632,6	30.056,1	-4.242,2	-1.704,0	-2.538,3
	jan.-juli	137.503,4	104.499,2	33.004,2	141.848,2	106.407,2	35.441,0	-4.344,8	-1.908,0	-2.436,9
	jan.-aug.	153.644,8	116.762,5	36.882,3	160.051,8	119.651,9	40.399,9	-6.407,0	-2.889,4	-3.517,7
	jan.-sep.	174.004,6	131.871,5	42.133,1	181.341,3	135.046,5	46.294,7	-7.336,7	-3.175,1	-4.161,7
	jan.-okt.	193.716,2	146.888,8	46.827,4	201.773,6	150.251,6	51.522,0	-8.057,4	-3.362,9	-4.694,7
	jan.-nov.	209.354,8	158.802,5	50.552,3	218.954,0	162.971,7	55.982,3	-9.599,2	-4.169,3	-5.430,1
	jan.-dec.	223.739,3	169.381,2	54.358,1	234.770,8	174.404,5	60.366,3	-11.031,5	-5.023,4	-6.008,3
2009	jan. v	13.855,6	10.942,3	2.913,4	15.071,8	10.788,7	4.283,1	-1.216,2	153,5	-1.369,7
	jan.-feb. v	28.163,9	21.817,1	6.346,9	29.592,9	21.659,2	7.933,7	-1.429,0	157,8	-1.586,8
	jan.-maart v	43.454,5	33.396,3	10.058,4	45.261,7	33.373,9	11.887,8	-1.807,2	22,3	-1.829,4
	jan.-april v	57.878,3	44.123,1	13.755,3	59.608,6	44.244,9	15.363,7	-1.730,3	-121,9	-1.608,3
	jan.-mei v	71.658,0	54.257,6	17.400,5	73.489,6	54.648,6	18.841,0	-1.831,6	-391,0	-1.440,5
	jan.-juni v	87.344,3	65.842,4	21.502,1	88.955,5	66.554,2	22.401,3	-1.611,2	-711,8	-899,3
	jan.-juli v	102.078,1	76.858,1	25.220,2	103.193,7	77.260,8	25.932,9	-1.115,6	-402,7	-712,8
	jan.-aug. v	114.600,6	86.590,3	28.010,5	116.751,4	87.316,4	29.435,0	-2.150,8	-726,1	-1.424,6
	jan.-sep. v	130.790,0	98.710,0	32.080,1	132.879,0	99.502,0	33.377,0	-2.089,0	-792,0	-1.296,9
	jan.-okt. v	146.849,1	111.038,4	35.810,8	149.672,9	112.101,0	37.571,9	-2.823,8	-1.062,6	-1.761,1
	jan.-nov. v	162.856,2	122.821,6	40.034,7	165.686,9	124.130,2	41.556,7	-2.830,7	-1.308,6	-1.522,0
	jan.-dec. v	178.663,0	133.927,3	44.735,8	182.554,8	136.714,7	45.840,1	-3.891,8	-2.787,3	-1.104,3
2010	jan. v	15.117,7	10.863,1	4.254,6	16.659,1	12.537,8	4.121,3	-1.541,4	-1.674,7	133,3
	jan.-feb. v	31.287,9	22.581,2	8.706,7	33.486,2	25.656,6	7.829,6	-2.198,3	-3.075,4	877,1
	jan.-maart v	50.461,4	36.461,2	14.000,2	53.018,0	40.444,6	12.573,4	-2.556,6	-3.983,4	1.426,7
	jan.-april v	67.431,3	48.862,9	18.568,3	70.980,5	53.940,9	17.039,6	-3.549,2	-5.078,0	1.528,6
	jan.-mei v	84.428,8	61.340,8	23.087,9	88.313,2	66.656,9	21.656,3	-3.884,4	-5.316,1	1.431,5

N.B.: Ingevolge een gewijzigde statistische verwerking van de in- en uitvoer van gas, elektriciteit en goederen voor herstelling kan er vanaf januari 2005 een breuk optreden in de reeksen. Voor meer informatie zie het artikel in het Maandbericht van januari 2005.

¹ Bijgeschatte resultaten - zie punt 6.2 van de methodologische nota op het einde van het Maandbericht.

1.6 BUITENLANDSE HANDEL VAN BELGIË VOLGENS HET NATIONALE CONCEPT: MAANDELIJKSE INDEXCIJFERS

(indexcijfers jaar 2000 = 100)

	Waarden ¹		Hoeveelheid ²		Eenheidswaarden		Ruilvoet ³
	Uitvoer	Invoer	Uitvoer	Invoer	Uitvoer	Invoer	
2006 jan.	123,0	132,6	107,6	113,3	114,3	116,9	97,7
feb.	125,7	131,0	109,3	112,7	115,0	116,2	99,0
maart	148,5	154,5	127,5	128,9	116,4	119,8	97,2
april	120,7	125,0	105,8	109,0	114,2	114,7	99,5
mei	136,7	136,9	119,5	120,4	114,4	113,7	100,7
juni	139,2	138,9	121,2	120,8	114,8	115,0	99,9
juli	123,5	119,2	106,6	104,2	115,8	114,3	101,3
aug.	112,8	123,0	96,9	106,1	116,4	115,9	100,4
sep.	138,0	134,8	120,8	119,4	114,3	112,8	101,2
okt.	139,8	138,6	122,2	123,6	114,4	112,1	102,0
nov.	140,2	140,2	120,9	123,1	115,9	113,8	101,8
dec.	121,6	126,8	107,0	112,1	113,6	113,0	100,5
2007 jan.	132,3	137,0	114,8	121,6	115,2	112,7	102,3
feb.	130,3	131,6	113,3	117,5	115,0	112,0	102,7
maart	149,1	149,9	128,3	130,7	116,1	114,7	101,3
april	130,5	131,2	110,2	112,4	118,4	116,7	101,5
mei	139,3	142,5	118,9	124,0	117,1	114,9	101,9
juni	146,6	145,2	124,6	125,3	117,6	115,9	101,5
juli	137,8	139,7	115,7	118,1	119,0	118,3	100,6
aug.	122,9	128,8	104,0	109,7	118,2	117,3	100,7
sep.	139,5	141,0	117,2	118,9	119,0	118,5	100,4
okt.	155,8	159,2	130,2	133,0	119,6	119,7	99,9
nov.	143,9	153,3	121,0	125,5	119,0	122,2	97,4
dec.	125,1	141,4	104,7	115,8	119,4	122,0	97,9
2008 jan.	142,3	158,4	117,8	128,1	120,8	123,7	97,7
feb.	144,3	149,5	118,3	119,6	122,0	125,0	97,7
maart	145,9	158,8	119,0	124,6	122,5	127,5	96,1
april	156,0	168,5	126,5	133,7	123,3	126,0	97,9
mei	146,7	154,4	118,7	120,7	123,7	127,9	96,7
juni	156,4	165,2	124,1	125,5	126,0	131,6	95,7
juli	152,3	158,2	119,6	119,1	127,3	132,7	95,9
aug.	122,6	142,8	96,5	108,5	127,0	131,6	96,5
sep.	154,6	167,0	121,7	126,7	127,0	131,8	96,3
okt.	149,7	160,3	119,7	125,5	125,0	127,7	97,9
nov.	118,7	134,8	97,2	107,8	122,1	125,0	97,7
dec.	109,2	124,1	91,9	103,5	118,8	119,9	99,1
2009 jan. v	105,2	118,3	89,8	100,3	117,2	117,8	99,5
feb. v	108,6	113,9	93,8	100,3	115,9	113,6	102,0
maart v	116,1	122,9	101,2	108,2	114,7	113,6	101,0
april v	109,5	112,6	96,8	100,7	113,2	111,7	101,3
mei v	104,6	108,9	92,6	97,1	113,0	112,2	100,7
juni v	119,1	121,3	104,9	107,4	113,5	113,0	100,5
juli v	111,9	111,7	96,7	96,3	115,7	115,9	99,8
aug. v	95,1	106,4	82,1	91,0	115,8	116,8	99,1
sep. v	122,9	126,5	104,9	108,7	117,2	116,4	100,7
okt. v	121,9	131,8	102,9	113,4	118,4	116,2	102,0
nov. v	121,5	125,7	106,2	111,1	114,4	113,1	101,2
dec. v	120,0	132,3	105,1	115,5	114,2	114,5	99,7
2010 jan. v	114,8	130,7	94,4	107,7	121,6	121,4	100,2
feb. v	122,8	132,0	101,5	108,6	120,9	121,5	99,5
maart v	145,6	153,3	121,2	125,7	120,1	121,8	98,5
april v	128,8	140,9	104,7	113,9	123,1	123,8	99,4
mei v	129,1	136,0	104,2	107,7	123,9	126,2	98,2

N.B.: Ingevolge een gewijzigde statistische verwerking van de in- en uitvoer van gas, elektriciteit en goederen voor herstelling kan er vanaf januari 2005 een breuk optreden in de reeksen. Voor meer informatie zie het artikel in het Maandbericht van januari 2005.

¹ Bijgeschatte resultaten - zie punt 6.2 van de methodologische nota op het einde van het Maandbericht.

² Hoeveelheidsindexcijfer IQ = (waarde-indexcijfer IV/indexcijfer van de eenheidswaarden IUV) x 100.

³ Ruilvoet IT = ((IUVx/IUvm) x 100)

waar

- IT = indexcijfer van de ruilvoet

- IUVx = indexcijfer van de eenheidswaarden voor de uitvoer

- IUVm = indexcijfer van de eenheidswaarden voor de invoer

1.7 BUITENLANDSE HANDEL VAN BELGIË VOLGENS HET NATIONALE CONCEPT: VERANDERINGSPERCENTAGES, GECUMULEERDE GEGEVENS

(veranderingspercentages ten opzichte van de overeenstemmende periode van het vorige jaar)

	Waarden ¹		Hoeveelheid		Eenheidswaarden		
	Uitvoer	Invoer	Uitvoer	Invoer	Uitvoer	Invoer	
2006	jan.	11,4	19,9	3,0	6,2	8,1	12,9
	jan.-feb.	10,4	16,4	2,6	4,4	7,6	11,5
	jan.-maart	11,1	16,6	3,4	4,9	7,4	11,2
	jan.-april	7,8	13,3	1,0	2,8	6,8	10,2
	jan.-mei	9,3	13,7	2,7	3,8	6,5	9,5
	jan.-juni	8,9	12,1	2,4	3,0	6,3	8,9
	jan.-juli	8,9	11,5	2,5	3,1	6,3	8,1
	jan.-aug.	8,8	10,9	2,4	2,9	6,3	7,8
	jan.-sep.	8,2	10,1	2,2	2,8	5,9	7,1
	jan.-okt.	8,8	10,7	3,0	4,0	5,6	6,4
	jan.-nov.	8,4	9,7	2,8	3,6	5,5	6,0
	jan.-dec.	7,4	7,9	2,0	2,2	5,3	5,5
2007	jan.	7,6	3,4	6,7	7,3	0,8	-3,7
	jan.-feb.	5,6	1,9	5,2	5,7	0,4	-3,6
	jan.-maart	3,7	0,1	3,5	4,1	0,2	-3,9
	jan.-april	4,7	1,2	3,6	3,9	1,0	-2,6
	jan.-mei	4,1	1,8	2,8	3,7	1,3	-1,8
	jan.-juni	4,3	2,3	2,8	3,7	1,5	-1,4
	jan.-juli	5,3	4,2	3,6	5,0	1,7	-0,7
	jan.-aug.	5,7	4,2	4,0	4,8	1,7	-0,5
	jan.-sep.	5,2	4,3	3,2	4,2	1,9	0,1
	jan.-okt.	5,8	5,4	3,5	4,6	2,2	0,8
	jan.-nov.	5,5	5,8	3,2	4,3	2,2	1,4
	jan.-dec.	5,3	6,2	2,8	4,2	2,5	1,9
2008	jan.	7,6	15,6	2,6	5,4	4,9	9,8
	jan.-feb.	9,1	14,6	3,4	3,6	5,5	10,7
	jan.-maart	5,1	11,5	-0,4	0,6	5,5	10,8
	jan.-april	8,6	15,6	3,2	4,9	5,2	10,1
	jan.-mei	7,9	14,1	2,5	3,4	5,3	10,4
	jan.-juni	7,7	14,0	2,0	2,8	5,6	10,9
	jan.-juli	8,1	13,9	2,2	2,5	5,8	11,1
	jan.-aug.	7,2	13,6	1,1	2,1	6,0	11,2
	jan.-sep.	7,6	14,1	1,4	2,6	6,0	11,2
	jan.-okt.	6,3	12,6	0,4	1,7	5,9	10,7
	jan.-nov.	4,0	10,2	-1,5	0,2	5,6	9,9
	jan.-dec.	2,8	8,3	-2,3	-0,6	5,1	9,0
2009	jan. ^v	-26,1	-25,4	-23,8	-21,7	-3,0	-4,7
	jan.-feb. ^v	-25,4	-24,6	-22,2	-19,0	-4,0	-6,9
	jan.-maart ^v	-23,7	-23,9	-19,8	-17,0	-4,8	-8,3
	jan.-april ^v	-25,3	-26,4	-20,8	-19,0	-5,7	-9,0
	jan.-mei ^v	-26,0	-27,0	-21,0	-19,1	-6,3	-9,7
	jan.-juni ^v	-25,6	-26,9	-20,1	-18,4	-6,9	-10,5
	jan.-juli ^v	-25,8	-27,2	-19,9	-18,4	-7,2	-10,8
	jan.-aug. ^v	-25,4	-27,1	-19,4	-18,2	-7,4	-10,8
	jan.-sep. ^v	-24,8	-26,7	-18,8	-17,7	-7,4	-10,9
	jan.-okt. ^v	-24,2	-25,8	-18,3	-16,9	-7,2	-10,8
	jan.-nov. ^v	-22,2	-24,3	-16,2	-15,3	-7,2	-10,7
	jan.-dec. ^v	-20,1	-22,2	-14,2	-13,4	-6,9	-10,2
2010	jan. ^v	9,1	10,5	5,2	7,3	3,7	3,0
	jan.-feb. ^v	11,1	13,2	6,8	7,8	4,1	5,0
	jan.-maart ^v	16,1	17,1	11,4	10,8	4,2	5,7
	jan.-april ^v	16,5	19,1	10,6	11,3	5,3	7,0
	jan.-mei ^v	17,8	20,2	11,0	11,2	6,2	8,0

N.B.: Ingevolge een gewijzigde statistische verwerking van de in- en uitvoer van gas, elektriciteit en goederen voor herstelling kan er vanaf januari 2005 een breuk optreden in de reeksen. Voor meer informatie zie het artikel in het Maandbericht van januari 2005.

¹ Bijgeschatte resultaten - zie punt 6.2 van de methodologische nota op het einde van het Maandbericht.

1.8 BUITENLANDSE HANDEL VAN BELGIË NAAR PARTNERLAND: MAANDELIJKSE CIJFERS VOLGENS HET NATIONALE CONCEPT

(voorlopige cijfers)

	2010						
	mei						
	Uitvoer			Invoer			Handelsbalans
	Totaal	Verandering t.o.v. dezelfde periode van het vorige jaar		Totaal	Verandering t.o.v. dezelfde periode van het vorige jaar		
miljoenen eu-ro's ¹	in pct.	miljoenen eu-ro's	miljoenen eu-ro's ¹	in pct.	miljoenen eu-ro's	miljoenen eu-ro's	
Algemeen totaal	16.997,5	23,4	3.217,6	17.332,7	24,9	3.452,1	-335,2
Europa	13.257,2	22,9	2.472,0	13.735,6	24,5	2.698,6	-478,4
Europese Unie	12.477,9	23,1	2.343,2	12.716,0	22,2	2.312,7	-238,1
Economische en Monetaire Unie	10.320,5	23,1	1.937,3	10.741,7	23,1	2.014,3	-421,2
Frankrijk	2.750,6	20,7	471,5	2.174,8	23,2	409,1	575,8
Luxemburg	458,6	47,4	147,4	171,2	18,2	26,4	287,4
Nederland	2.293,7	20,1	383,9	4.063,3	28,3	896,5	-1.769,6
Duitsland	2.848,4	22,7	526,6	2.764,0	21,1	482,0	84,4
Italië	741,5	22,5	136,1	526,5	7,8	38,0	215,0
Ierland	112,4	57,2	40,9	285,6	19,6	46,9	-173,2
Griekenland	85,0	1,2	1,0	11,9	-6,3	-0,8	73,1
Portugal	109,1	35,2	28,4	74,0	6,3	4,4	35,1
Spanje	545,6	26,7	115,1	408,9	19,6	66,9	136,7
Finland	98,7	36,7	26,5	78,9	17,9	12,0	19,8
Oostenrijk	177,0	26,3	36,9	105,9	8,0	7,8	71,1
Slovenië	28,6	14,4	3,6	11,5	6,5	0,7	17,1
Malta	11,5	167,4	7,2	4,1	64,0	1,6	7,4
Cyprus	15,3	40,4	4,4	4,3	72,0	1,8	11,0
Slowakije	44,6	20,2	7,5	56,9	59,4	21,2	-12,3
Andere landen van de Europese Unie	2.157,4	23,2	406,3	1.974,3	17,8	297,8	183,1
Verenigd Koninkrijk	1.072,5	16,5	152,1	999,0	9,8	89,6	73,5
Denemarken	133,1	15,6	18,0	69,9	-1,8	-1,3	63,2
Zweden	262,2	52,0	89,7	340,3	60,4	128,1	-78,1
Estland	11,3	-41,1	-7,9	7,7	-16,3	-1,5	3,6
Letland	9,8	60,7	3,7	5,3	-60,5	-8,1	4,5
Litouwen	41,2	53,7	14,4	15,8	47,7	5,1	25,4
Polen	327,4	36,4	87,3	209,3	38,1	57,8	118,1
Tsjechië	154,5	20,6	26,4	147,7	5,5	7,7	6,8
Hongarije	66,3	8,9	5,4	81,6	7,7	5,8	-15,3
Bulgarije	22,8	4,1	0,9	65,1	38,8	18,2	-42,3
Roemenië	56,2	40,1	16,1	32,6	-9,7	-3,5	23,6
Overige Europese landen	779,3	19,8	129,0	1.019,6	61,1	386,7	-240,3
Noorwegen	71,5	-6,8	-5,2	244,0	96,0	119,5	-172,5
Zwitserland	256,4	44,4	78,8	151,1	-2,7	-4,2	105,3
Turkije	188,5	23,6	36,0	116,6	-12,6	-16,8	71,9
Rusland	179,9	19,9	29,9	465,4	138,9	270,6	-285,5
Andere Europese landen	83,0	-11,2	-10,5	42,6	70,4	17,6	40,4
Afrika	378,3	-16,4	-74,3	338,0	33,4	84,7	40,3
Algerije	49,1	-24,4	-15,8	37,7	625,0	32,5	11,4
Tunesië	26,9	21,7	4,8	20,4	25,9	4,2	6,5
Congo (Dem.Rep.)	19,4	26,8	4,1	24,3	71,1	10,1	-4,9
Ruanda	2,5	13,6	0,3	0,5	0,0	0,0	2,0
Angola	9,7	-72,8	-25,9	15,8	10,5	1,5	-6,1
Zuid-Afrika	57,5	28,9	12,9	109,3	37,1	29,6	-51,8
Andere Afrikaanse landen	213,3	-20,4	-54,5	129,9	5,4	6,7	83,4
Amerika	1.123,8	38,6	313,2	1.223,7	29,7	280,1	-99,9
Verenigde Staten van Amerika	802,3	35,7	211,1	748,7	19,7	123,3	53,6
Canada	76,0	47,3	24,4	75,9	7,7	5,4	0,1
Mexico	33,2	-19,8	-8,2	36,2	26,1	7,5	-3,0
Colombia	10,8	40,3	3,1	29,3	11,0	2,9	-18,5
Brazilië	110,8	72,8	46,7	86,7	59,4	32,3	24,1
Argentinië	19,3	96,9	9,5	12,6	-25,0	-4,2	6,7
Andere Amerikaanse landen	71,3	59,9	26,7	234,2	92,9	112,8	-162,9
Azië	1.860,1	22,7	344,6	1.936,4	23,8	371,8	-76,3
Iran	31,9	81,2	14,3	10,8	980,0	9,8	21,1
Israël	131,7	25,3	26,6	98,1	45,1	30,5	33,6
Saudi-Arabië	74,3	-10,3	-8,5	48,8	13,5	5,8	25,5
Verenigde Arabische Emiraten	103,4	17,0	15,0	93,2	15,6	12,6	10,2
India	517,3	51,8	176,6	226,2	72,8	95,3	291,1
Thailand	51,7	84,6	23,7	56,7	31,9	13,7	-5,0

1.8 BUITENLANDSE HANDEL VAN BELGIË NAAR PARTNERLAND: MAANDELIJKSE CIJFERS VOLGENS HET NATIONALE CONCEPT (VERVOLG)

(voorlopige cijfers)

	2010						
	mei						
	Uitvoer			Invoer			Handelsbalans
	Totaal	Verandering t.o.v. dezelfde periode van het vorige jaar		Totaal	Verandering t.o.v. dezelfde periode van het vorige jaar		Totaal
miljoenen eu-ro's ¹	in pct.	miljoenen eu-ro's	miljoenen eu-ro's ¹	in pct.	miljoenen eu-ro's	miljoenen eu-ro's	
Singapore	53,2	72,2	22,3	36,7	146,3	21,8	16,5
China	305,1	-2,9	-9,0	444,4	27,2	95,1	-139,3
Zuid-Korea	75,9	28,9	17,0	246,7	-1,0	-2,5	-170,8
Japan	104,8	45,8	32,9	396,1	23,4	75,0	-291,3
Taiwan	57,5	107,6	29,8	30,2	2,0	0,6	27,3
Hongkong	121,0	-7,0	-9,1	32,9	-17,3	-6,9	88,1
Andere Aziatische landen	232,3	5,9	13,0	215,7	10,7	20,9	16,6
Australië en Oceanië	93,5	38,1	25,8	98,8	19,5	16,1	-5,3
Australië	80,2	39,2	22,6	56,9	28,1	12,5	23,3
Nieuw-Zeeland	10,5	47,9	3,4	37,4	5,7	2,0	-26,9
Andere Oceanische landen	2,8	-6,7	-0,2	4,5	55,2	1,6	-1,7
Overige	284,6	91,8	136,2	0,1	-	-	284,5

N.B.: Ingevolge een gewijzigde statistische verwerking van de in- en uitvoer van gas, elektriciteit en goederen voor herstelling kan er vanaf januari 2005 een breuk optreden in de reeksen. Voor meer informatie zie het artikel in het Maandbericht van januari 2005.

¹ Bijgeschatte resultaten - zie punt 6.2 van de methodologische nota op het einde van het Maandbericht.

1.9 BUITENLANDSE HANDEL VAN BELGIË NAAR PARTNERLAND: GECUMULEERDE CIJFERS VOLGENS HET NATIONALE CONCEPT

(voorlopige cijfers)

	2010						Handelsbalans
	mei						
	Uitvoer			Invoer			
	Totaal	Verandering t.o.v. dezelfde periode van het vorige jaar		Totaal	Verandering t.o.v. dezelfde periode van het vorige jaar		
miljoenen eu-ro's ¹	in pct.	miljoenen eu-ro's	miljoenen eu-ro's ¹	in pct.	miljoenen eu-ro's	miljoenen eu-ro's	
Algemeen totaal	84.428,8	17,8	12.769,6	88.313,2	20,2	14.823,2	-3.884,4
Europa	65.187,5	13,4	7.710,4	71.819,3	22,8	13.322,8	-6.631,8
Europese Unie	61.340,8	13,1	7.082,5	66.656,9	22,0	12.007,9	-5.316,1
Economische en Monetaire Unie	50.559,0	12,1	5.438,1	56.567,5	23,2	10.638,7	-6.008,5
Frankrijk	14.197,1	6,6	878,6	11.858,8	26,4	2.478,0	2.338,3
Luxemburg	1.987,0	16,6	283,0	806,4	25,1	161,7	1.180,6
Nederland	11.275,9	14,5	1.427,6	20.782,6	27,6	4.500,8	-9.506,7
Duitsland	13.637,7	12,6	1.524,0	14.751,1	21,2	2.579,7	-1.113,4
Italië	3.620,0	17,8	547,2	2.861,7	8,2	216,5	758,3
Ierland	540,1	15,7	73,2	1.541,2	22,0	278,0	-1.001,1
Griekenland	438,9	1,8	7,8	73,1	2,2	1,6	365,8
Portugal	508,2	13,9	61,9	384,2	21,3	67,4	124,0
Spanje	2.529,4	16,3	354,2	2.192,9	17,6	328,1	336,5
Finland	469,5	22,3	85,6	373,3	-5,2	-20,4	96,2
Oostenrijk	895,1	15,8	122,2	582,1	0,1	0,5	313,0
Slovenië	139,0	7,7	9,9	56,8	6,0	3,2	82,2
Malta	37,1	59,2	13,8	22,3	-38,7	-14,1	14,8
Cyprus	70,5	35,6	18,5	30,4	123,5	16,8	40,1
Slowakije	213,6	16,7	30,6	250,7	19,5	40,9	-37,1
Andere landen van de Europese Unie	10.782,0	18,0	1.645,6	10.089,4	15,7	1.370,0	692,6
Verenigd Koninkrijk	5.671,8	19,6	927,6	5.044,0	11,6	523,5	627,8
Denemarken	653,9	1,3	8,6	375,0	-4,6	-18,3	278,9
Zweden	1.207,4	25,4	244,6	1.693,1	31,0	401,1	-485,7
Estland	50,0	-15,0	-8,8	40,6	31,4	9,7	9,4
Letland	51,2	62,5	19,7	27,6	-27,9	-10,7	23,6
Litouwen	177,8	44,7	54,9	97,4	7,4	6,7	80,4
Polen	1.531,4	19,9	254,4	1.063,4	27,5	229,2	468,0
Tsjechië	744,4	7,8	53,8	865,6	17,6	129,4	-121,2
Hongarije	338,4	9,0	28,0	411,8	7,0	26,8	-73,4
Bulgarije	95,7	5,3	4,8	303,0	22,7	56,1	-207,3
Roemenië	260,0	28,5	57,6	167,9	11,0	16,7	92,1
Overige Europese landen	3.846,5	19,5	627,8	5.162,4	34,2	1.315,4	-1.315,9
Noorwegen	374,7	5,7	20,2	1.194,8	0,9	11,1	-820,1
Zwitserland	1.168,7	6,2	68,5	761,2	-6,7	-54,9	407,5
Turkije	983,3	46,5	312,0	605,8	-1,9	-11,9	377,5
Rusland	857,1	16,9	123,9	2.411,5	126,6	1.347,2	-1.554,4
Andere Europese landen	462,7	28,7	103,1	189,3	14,5	24,0	273,4
Afrika	1.939,3	-11,7	-258,0	1.521,1	32,5	373,0	418,2
Algerije	214,3	-32,6	-103,8	255,0	343,5	197,5	-40,7
Tunesië	145,7	24,9	29,0	101,5	-2,3	-2,4	44,2
Congo (Dem.Rep.)	83,8	1,7	1,4	83,2	62,5	32,0	0,6
Rwanda	10,0	-31,0	-4,5	2,3	-20,7	-0,6	7,7
Angola	70,6	-47,7	-64,4	29,6	-48,3	-	41,0
Zuid-Afrika	282,7	14,2	35,1	424,6	10,1	39,1	-141,9
Andere Afrikaanse landen	1.132,4	-11,7	-150,4	624,9	27,5	134,9	507,5
Amerika	5.881,7	48,7	1.927,6	5.747,8	12,5	640,6	133,9
USA	4.307,1	57,0	1.564,6	3.586,8	9,7	317,5	720,3
Canada	413,0	32,2	100,5	405,1	0,4	1,5	7,9
Mexico	213,3	4,9	9,9	176,6	-8,6	-16,6	36,7
Colombia	41,3	5,6	2,2	171,2	24,0	33,1	-129,9
Brazilië	508,2	52,9	175,9	388,8	7,6	27,5	119,4
Argentinië	84,0	48,1	27,3	69,1	-29,5	-28,9	14,9
Andere Amerikaanse landen	314,3	17,4	46,6	950,0	47,5	306,1	-635,7
Azië	9.551,8	37,5	2.607,2	8.897,0	5,9	494,8	654,8
Iran	122,4	-12,4	-17,3	44,4	68,2	18,0	78,0
Israël	692,3	70,7	286,7	562,2	86,4	260,6	130,1
Saudi-Arabië	323,2	-8,5	-30,0	232,7	5,0	11,0	90,5
Verenigde Arabische Emiraten	537,5	20,4	91,1	459,2	37,5	125,2	78,3
India	2.605,2	84,2	1.191,2	1.167,5	37,9	320,7	1.437,7
Thailand	293,4	99,6	146,4	261,3	-2,9	-7,8	32,1

1.9 BUITENLANDSE HANDEL VAN BELGIË NAAR PARTNERLAND: GECUMULEERDE CIJFERS VOLGENS HET NATIONALE CONCEPT (VERVOLG)

(voorlopige cijfers)

	2010						
	mei						
	Uitvoer			Invoer			Handelsbalans
	Totaal	Verandering t.o.v. dezelfde periode van het vorige jaar		Totaal	Verandering t.o.v. dezelfde periode van het vorige jaar		
miljoenen eu-ro's ¹	in pct.	miljoenen eu-ro's	miljoenen eu-ro's ¹	in pct.	miljoenen eu-ro's	miljoenen eu-ro's	
Singapore	228,7	17,1	33,4	175,1	139,2	101,9	53,6
China	1.707,7	31,2	406,0	2.090,5	-3,8	-81,8	-382,8
Zuid-Korea	356,5	25,5	72,4	428,2	-19,3	-102,7	-71,7
Japan	554,2	33,0	137,6	2.073,4	6,5	126,8	-1.519,2
Taiwan	224,0	87,1	104,3	139,6	-5,1	-7,5	84,4
Hongkong	804,8	25,0	161,1	188,4	-23,0	-56,3	616,4
Andere Aziatische landen	1.101,6	2,3	24,4	1.074,7	-16,6	-213,5	26,9
Australië en Oceanië	465,2	34,2	118,5	325,2	-3,3	-11,0	140,0
Australië	395,3	32,6	97,1	227,7	8,2	17,3	167,6
Nieuw-Zeeland	43,5	30,6	10,2	79,5	-7,4	-6,4	-36,0
Andere Oceanische landen	26,4	72,5	11,1	18,1	-54,5	-21,7	8,3
Overige	1.403,4	90,0	664,6	2,7	2.600,0	-	1.400,7

N.B.: Ingevolge een gewijzigde statistische verwerking van de in- en uitvoer van gas, elektriciteit en goederen voor herstelling kan er vanaf januari 2005 een breuk optreden in de reeksen. Voor meer informatie zie het artikel in het Maandbericht van januari 2005.

¹ Bijgeschatte resultaten - zie punt 6.2 van de methodologische nota op het einde van het Maandbericht.

1.10 BUITENLANDSE HANDEL VAN BELGIË NAAR AFDELINGEN VAN HET GEHARMONISEERD SYSTEEM: MAANDELIJKSE CIJFERS
VOLGENS HET NATIONAL

(voorlopige cijfers)

	2010						
	mei						
	Uitvoer			Invoer			Handelsba- lans
	Total	Verandering t.o.v. dezelfde periode van het vorige jaar		Totaal	Verandering t.o.v. dezelfde periode van het vorige jaar		Totaal
miljoenen eu- ro's ¹	in pct.	miljoenen eu- ro's	miljoenen eu- ro's ¹	in pct.	miljoenen eu- ro's	miljoenen eu- ro's	
Algemeen totaal	16.997,5	23,4	3.217,6	17.332,7	24,9	3.451,7	-335,2
I Levende dieren en producten van het dierenrijk	446,8	6,4	26,7	409,0	16,1	56,8	37,8
II Producten van het plantenrijk	467,2	0,7	3,3	569,9	7,0	37,2	-102,7
III Vetten, oliën, was (dierlijke of plantaardige)	90,3	-0,8	-0,7	114,1	-14,0	-18,6	-23,8
IV Producten van de voedselindustrie; dranken en tabak	920,8	6,0	51,7	706,6	6,8	44,7	214,2
V Minerale producten	1.931,7	47,2	619,5	3.075,6	42,9	924,0	-1.143,9
VI Producten van de chemische en aanverwante industrieën	2.847,5	26,4	594,0	2.399,8	27,7	520,7	447,7
VII Kunststof en rubber	1.696,2	32,4	414,9	965,1	27,9	210,4	731,1
VIII Huiden, vellen en leder	40,4	10,7	3,9	40,5	9,2	3,4	-0,1
IX Hout en houtskool; kurk en kurkwaren; vlechtwerk	143,4	19,1	23,0	164,9	15,5	22,1	-21,5
X Houtpulp; papier en karton; alsmede artikelen daarvan	331,1	9,1	27,6	357,7	10,8	35,0	-26,6
XI Textielstoffen en textielwaren	522,2	14,8	67,2	415,9	2,3	9,5	106,3
XII Schoeisel; hoofddeksels; paraplu's, e.d.	29,3	33,8	7,4	46,3	-5,3	-2,6	-17,0
XIII Werken van steen, cement; keramische producten; glas	249,8	3,9	9,3	206,4	17,7	31,1	43,4
XIV Parels, edelstenen, edele metalen; munten	1.229,6	49,2	405,6	1.057,1	60,6	398,7	172,5
XV Onedele metalen en werken	1.848,3	35,7	486,2	1.676,4	56,2	603,3	171,9
XVI Machines, toestellen, toestellen voor beeld en geluid en electrotechnisch materieel	1.803,3	8,1	135,7	2.269,8	15,2	298,6	-466,5
XVII Vervoermaterieel	1.786,1	19,0	285,4	2.098,3	10,7	202,7	-312,2
XVIII Optische en precisie-instrumenten; fotografie; uurwerken; muziekinstrumenten	333,8	12,2	36,4	417,9	7,9	30,4	-84,1
XIX Wapens en munitie	30,7	-21,1	-8,2	9,6	10,3	0,9	21,1
XX Diverse goederen en producten	209,8	6,1	12,1	289,5	8,2	21,9	-79,7
XXI Kunstvoorwerpen ²	39,3	74,7	16,8	42,3	103,4	21,5	-3,0

N.B.: Ingevolge een gewijzigde statistische verwerking van de in- en uitvoer van gas, elektriciteit en goederen voor herstelling kan er vanaf januari 2005 een breuk optreden in de reeksen. Voor meer informatie zie het artikel in het Maandbericht van januari 2005.

¹ Bijgeschatte resultaten - zie punt 6.2 van de methodologische nota op het einde van het Maandbericht.

² Omvat onder meer de goederen onder geheimhouding.

1.11 BUITENLANDSE HANDEL VAN BELGIË NAAR AFDELINGEN VAN HET GEHARMONISEERD SYSTEEM: GECUMULEERDE CIJFERS
VOLGENS HET NATIONAL

(voorlopige cijfers)

	2010						
	mei						
	Uitvoer			Invoer			Handelsbalans
	Totaal	Verandering t.o.v. dezelfde periode van het vorige jaar		Totaal	Verandering t.o.v. dezelfde periode van het vorige jaar		
miljoenen eu-ro's ¹	in pct.	miljoenen eu-ro's	miljoenen eu-ro's ¹	in pct.	miljoenen eu-ro's	miljoenen eu-ro's	
Algemeen totaal	84.428,8	17,8	12.769,6	88.313,2	20,2	14.823,6	-3.884,4
I Levende dieren en producten van het dierenrijk	2.220,3	2,1	45,5	1.955,1	9,8	174,8	265,2
II Producten van het plantenrijk	2.284,0	0,6	12,7	2.742,4	1,5	40,5	-458,4
III Vetten, oliën, was (dierlijke of plantaardige)	444,0	-14,7	-76,2	539,7	-7,5	-43,6	-95,7
IV Producten van de voedselindustrie; dranken en tabak	4.564,1	4,3	187,5	3.545,8	5,9	198,7	1.018,3
V Minerale producten	9.151,6	38,8	2.556,2	15.450,3	31,5	3.701,7	-6.298,7
VI Producten van de chemische en aanverwante industrieën	15.783,0	34,9	4.083,7	13.239,7	36,6	3.544,8	2.543,3
VII Kunststof en rubber	8.178,6	29,6	1.869,5	4.875,5	20,9	842,4	3.303,1
VIII Huiden, vellen en leder	208,8	-4,0	-8,8	213,5	2,2	4,6	-4,7
IX Hout en houtskool; kurk en kurkwaren; vlechtwerk	696,7	7,4	48,1	795,8	7,7	57,2	-99,1
X Houtpulp; papier en karton; alsmede artikelen daarvan	1.657,2	4,3	68,3	1.840,5	7,5	127,9	-183,3
XI Textielstoffen en textielwaren	2.794,2	4,4	117,9	2.498,3	-3,8	-97,6	295,9
XII Schoeisel; hoofddeksels; paraplu's, e.d.	215,0	12,6	24,1	413,6	-2,0	-8,4	-198,6
XIII Werken van steen, cement; keramische producten; glas	1.237,9	0,3	4,2	1.000,2	15,7	135,8	237,7
XIV Parels, edelstenen, edele metalen; munten	5.802,8	64,3	2.271,1	5.407,3	63,8	2.105,7	395,5
XV Onedele metalen en werken	8.684,9	23,9	1.673,6	7.696,9	35,8	2.028,6	988,0
XVI Machines, toestellen, toestellen voor beeld en geluid en electrotechnisch materieel	8.916,4	-3,5	-324,8	11.696,2	5,4	602,9	-2.779,8
XVII Vervoermaterieel	8.504,0	0,6	51,7	10.528,6	12,1	1.134,2	-2.024,6
XVIII Optische en precisie-instrumenten; fotografie; uurwerken; muziekinstrumenten	1.670,7	9,4	143,7	2.181,7	9,8	195,1	-511,0
XIX Wapens en munitie	135,8	-8,8	-13,1	41,5	-9,2	-4,2	94,3
XX Diverse goederen en producten	1.067,4	-0,2	-2,1	1.477,7	1,1	16,3	-410,3
XXI Kunstvoorwerpen ²	211,5	22,3	38,5	173,3	62,1	66,4	38,2

N.B.: Ingevolge een gewijzigde statistische verwerking van de in- en uitvoer van gas, elektriciteit en goederen voor herstelling kan er vanaf januari 2005 een breuk optreden in de reeksen. Voor meer informatie zie het artikel in het Maandbericht van januari 2005.

¹ Bijgeschatte resultaten - zie punt 6.2 van de methodologische nota op het einde van het Maandbericht.

² Omvat onder meer de goederen onder geheimhouding.

2. Communautair concept

2.1 BUITENLANDSE HANDEL VAN BELGIË: MAANDELIJKS VERLOOP VOLGENS HET COMMUNAUTAIRE CONCEPT

	Uitvoer			Invoer			Handelsbalans		
	Totaal	Intra-EU ¹	Extra-EU	Totaal	Intra-EU ¹	Extra-EU	Totaal	Intra-EU ¹	Extra-EU
2006									
jan.	22.711,1	17.471,5	5.239,6	22.589,8	15.945,6	6.644,2	121,3	1.525,9	-1.404,6
feb.	23.010,2	17.589,5	5.420,7	22.359,3	16.259,4	6.099,8	650,9	1.330,1	-679,1
maart	27.167,6	20.738,0	6.429,6	26.538,5	19.171,6	7.366,9	629,1	1.566,4	-937,3
april	22.308,5	17.118,5	5.190,1	21.434,0	15.417,3	6.016,6	874,5	1.701,1	-826,6
mei	25.054,1	18.838,8	6.215,2	23.570,9	16.812,6	6.758,3	1.483,2	2.026,2	-543,1
juni	26.097,8	20.459,0	5.638,8	24.204,8	17.366,1	6.838,7	1.893,0	3.092,9	-1.199,9
juli	22.872,6	17.009,7	5.863,0	21.125,0	15.033,0	6.092,0	1.747,6	1.976,6	-229,1
aug.	22.112,9	16.822,3	5.290,6	22.086,8	15.510,1	6.576,7	26,1	1.312,2	-1.286,1
sep.	26.145,1	20.423,6	5.721,5	24.356,7	17.944,9	6.411,7	1.788,4	2.478,7	-690,3
okt.	26.058,1	19.922,7	6.135,4	24.617,3	17.371,6	7.245,8	1.440,8	2.551,2	-1.110,4
nov.	25.974,0	19.842,3	6.131,7	25.423,6	17.955,0	7.468,5	550,4	1.887,3	-1.336,8
dec.	22.575,7	16.899,8	5.676,0	21.747,3	15.328,0	6.419,3	828,4	1.571,7	-743,3
2007									
jan.	25.312,1	19.549,2	5.762,9	24.112,5	16.674,9	7.437,6	1.199,6	2.874,3	-1.674,6
feb.	25.060,7	18.956,3	6.104,4	23.276,1	16.639,3	6.636,8	1.784,6	2.317,1	-532,4
maart	28.747,6	21.673,2	7.074,4	26.876,1	19.421,7	7.454,5	1.871,5	2.251,6	-380,0
april	24.223,7	18.713,6	5.510,1	23.232,9	16.299,8	6.933,2	990,8	2.413,9	-1.423,0
mei	25.715,1	19.766,4	5.948,7	24.615,8	17.119,1	7.496,7	1.099,3	2.647,3	-1.548,0
juni	27.484,8	21.341,3	6.143,5	25.655,6	18.291,4	7.364,1	1.829,2	3.049,8	-1.220,6
juli	26.296,5	19.339,3	6.957,2	24.498,3	16.833,7	7.664,7	1.798,2	2.505,6	-707,5
aug.	24.202,9	18.282,0	5.920,9	23.476,6	16.326,4	7.150,2	726,3	1.955,6	-1.229,2
sep.	27.285,3	20.704,7	6.580,6	25.284,4	18.014,8	7.269,6	2.000,9	2.689,9	-689,0
okt.	28.900,0	22.109,3	6.790,7	28.124,4	19.743,5	8.380,9	775,6	2.365,8	-1.590,2
nov.	28.075,9	21.418,1	6.657,8	27.293,2	19.452,4	7.840,8	782,7	1.965,7	-1.183,0
dec.	23.144,6	17.395,1	5.749,5	23.852,3	17.086,2	6.766,2	-707,7	308,9	-1.016,7
2008									
jan.	26.887,1	21.136,2	5.750,9	26.880,6	18.711,3	8.169,3	6,5	2.424,9	-2.418,4
feb.	27.245,2	21.276,8	5.968,4	25.314,7	19.045,8	6.268,9	1.930,5	2.231,0	-300,5
maart	27.288,1	21.416,4	5.871,7	26.969,7	19.470,5	7.499,2	318,4	1.945,9	-1.627,5
april	29.170,2	22.165,3	7.005,0	28.351,0	20.020,3	8.330,8	819,2	2.145,0	-1.325,8
mei	26.720,1	20.356,6	6.363,4	25.859,8	17.953,7	7.906,1	860,3	2.403,0	-1.542,7
juni	29.020,0	22.325,3	6.694,7	28.448,2	20.150,1	8.298,1	571,8	2.175,2	-1.603,4
juli	28.238,2	21.136,6	7.101,6	27.504,4	18.608,1	8.896,3	733,8	2.528,5	-1.794,7
aug.	23.630,8	18.266,7	5.364,1	24.603,2	16.593,6	8.009,7	-972,4	1.673,1	-2.645,6
sep.	29.457,5	22.498,9	6.958,6	29.035,2	19.819,4	9.215,8	422,3	2.679,4	-2.257,1
okt.	28.262,5	21.759,2	6.503,3	28.051,3	19.385,9	8.665,5	211,2	2.373,3	-2.162,2
nov.	23.531,0	18.215,0	5.316,0	24.134,6	17.002,5	7.132,1	-603,6	1.212,5	-1.816,2
dec.	21.355,2	16.042,5	5.312,8	21.891,2	14.824,3	7.066,9	-536,0	1.218,2	-1.754,2
2009									
jan. v	20.517,0	16.038,9	4.478,1	20.775,8	13.933,9	6.841,9	-258,8	2.105,1	-2.363,9
feb. v	21.292,8	16.432,9	4.859,8	20.541,6	14.431,3	6.110,2	751,2	2.001,6	-1.250,4
maart v	23.194,1	17.757,4	5.436,7	22.464,3	16.028,7	6.435,7	729,8	1.728,7	-998,9
april v	21.346,7	16.165,9	5.180,7	19.986,8	14.290,3	5.696,5	1.359,9	1.875,6	-515,7
mei v	20.344,2	15.216,1	5.128,0	19.043,6	13.526,1	5.517,5	1.300,6	1.690,1	-389,5
juni v	23.262,4	17.529,9	5.732,5	21.404,8	15.525,8	5.879,0	1.857,6	2.004,1	-146,5
juli v	22.371,5	16.596,0	5.775,5	20.268,9	14.448,5	5.820,4	2.102,6	2.147,6	-45,0
aug. v	19.007,9	14.645,8	4.362,2	18.564,9	13.030,3	5.534,5	443,0	1.615,4	-1.172,4
sep. v	24.251,7	18.321,7	5.930,0	22.694,4	16.430,5	6.263,9	1.557,3	1.891,1	-333,9
okt. v	23.706,4	18.403,1	5.303,3	23.002,9	16.412,3	6.590,5	703,5	1.990,8	-1.287,2
nov. v	23.157,3	17.345,4	5.811,8	21.463,9	15.282,1	6.181,8	1.693,4	2.063,3	-369,9
dec. v	22.755,9	16.415,9	6.340,1	22.375,9	15.887,7	6.488,2	380,0	528,1	-148,1
2010									
jan. v	22.259,0	16.458,0	5.801,0	22.017,5	15.573,6	6.443,8	241,5	884,4	-642,9
feb. v	23.752,8	17.541,4	6.211,4	22.790,9	16.737,4	6.053,5	961,9	803,9	157,9
maart v	28.385,2	20.458,3	7.926,9	26.802,9	19.218,5	7.584,3	1.582,3	1.239,7	342,6
april v	24.911,8	18.226,0	6.685,7	24.528,2	17.345,4	7.182,7	383,6	880,6	-497,0
mei v	24.525,3	18.068,9	6.456,3	23.636,7	16.318,7	7.318,0	888,6	1.750,2	-861,7

N.B.: Vanaf januari 2003 worden zichtzendingen die niet worden gevolgd door een effectieve verkoop of aankoop, niet meer opgenomen in de in- en uitvoercijfers voor de diamant. Als gevolg daarvan is er tussen 2002 en 2003 een breuk in de cijfers. Voor meer details, zie het artikel in het maandbericht van januari 2003. Ingevolge een gewijzigde statistische verwerking van de in- en uitvoer van gas, elektriciteit en goederen voor herstelling kan er vanaf januari 2005 een breuk optreden in de reeksen. Voor meer informatie zie het artikel in het Maandbericht van januari 2005.

¹ Bijgeschatte resultaten - zie punt 6.2 van de methodologische nota op het einde van het Maandbericht.

2.2 BUITENLANDSE HANDEL VAN BELGIË: GECUMULEERD VERLOOP VOLGENS HET COMMUNAUTAIRE CONCEPT

	Uitvoer			Invoer			Handelsbalans			
	Totaal	Intra-EU ¹	Extra-EU	Totaal	Intra-EU ¹	Extra-EU	Totaal	Intra-EU ¹	Extra-EU	
2006	jan.	22.711,1	17.471,5	5.239,6	22.589,8	15.945,6	6.644,2	121,3	1.525,9	-1.404,6
	jan.-feb.	45.721,3	35.061,0	10.660,3	44.949,1	32.205,0	12.744,0	772,2	2.856,0	-2.083,7
	jan.-maart	72.888,9	55.799,0	17.089,9	71.487,6	51.376,6	20.110,9	1.401,3	4.422,4	-3.021,0
	jan.-april	95.197,4	72.917,5	22.280,0	92.921,5	66.793,9	26.127,5	2.275,8	6.123,5	-3.847,6
	jan.-mei	120.251,5	91.756,3	28.495,2	116.492,4	83.606,5	32.885,8	3.759,0	8.149,7	-4.390,7
	jan.-juni	146.349,3	112.215,3	34.134,0	140.697,2	100.972,6	39.724,5	5.652,0	11.242,6	-5.590,6
	jan.-juli	169.221,9	129.225,0	39.997,0	161.822,2	116.005,6	45.816,5	7.399,6	13.219,2	-5.819,7
	jan.-aug.	191.334,8	146.047,3	45.287,6	183.909,0	131.515,7	52.393,2	7.425,7	14.531,4	-7.105,8
	jan.-sep.	217.479,9	166.470,9	51.009,1	208.265,7	149.460,6	58.804,9	9.214,1	17.010,1	-7.796,1
	jan.-okt.	243.538,0	186.393,6	57.144,5	232.883,0	166.832,2	66.050,7	10.654,9	19.561,3	-8.906,5
	jan.-nov.	269.512,0	206.235,9	63.276,2	258.306,6	184.787,2	73.519,2	11.205,3	21.448,6	-10.243,3
	jan.-dec.	292.087,7	223.135,7	68.952,2	280.053,9	200.115,2	79.938,5	12.033,7	23.020,3	-10.986,6
2007	jan.	25.312,1	19.549,2	5.762,9	24.112,5	16.674,9	7.437,6	1.199,6	2.874,3	-1.674,6
	jan.-feb.	50.372,9	38.505,5	11.867,3	47.388,6	33.314,2	14.074,4	2.984,2	5.191,4	-2.207,0
	jan.-maart	79.120,5	60.178,7	18.941,7	74.264,7	52.735,9	21.528,9	4.855,7	7.443,0	-2.587,0
	jan.-april	103.344,2	78.892,3	24.451,8	97.497,6	69.035,7	28.462,1	5.846,5	9.856,9	-4.010,0
	jan.-mei	129.059,4	98.658,7	30.400,5	122.113,4	86.154,8	35.958,8	6.945,8	12.504,2	-5.558,0
	jan.-juni	156.544,2	120.000,0	36.544,0	147.768,9	104.446,2	43.322,9	8.775,0	15.554,0	-6.778,6
	jan.-juli	182.840,7	139.339,3	43.501,2	172.267,3	121.279,9	50.987,6	10.573,2	18.059,6	-7.486,1
	jan.-aug.	207.043,6	157.621,3	49.422,1	195.743,9	137.606,3	58.137,8	11.299,5	20.015,2	-8.715,3
	jan.-sep.	234.328,9	178.326,0	56.002,7	221.028,2	155.621,1	65.407,4	13.300,4	22.705,1	-9.404,3
	jan.-okt.	263.228,9	200.435,3	62.793,4	249.152,7	175.364,6	73.788,3	14.076,0	25.070,9	-10.994,5
	jan.-nov.	291.304,8	221.853,4	69.451,2	276.445,9	194.817,0	81.629,1	14.858,7	27.036,6	-12.177,5
	jan.-dec.	314.449,4	239.248,5	75.200,7	300.298,2	211.903,2	88.395,3	14.151,0	27.345,5	-13.194,2
2008	jan.	26.887,1	21.136,2	5.750,9	26.880,6	18.711,3	8.169,3	6,5	2.424,9	-2.418,4
	jan.-feb.	54.132,3	42.413,0	11.719,3	52.195,4	37.757,1	14.438,2	1.937,0	4.655,9	-2.718,9
	jan.-maart	81.420,4	63.829,4	17.591,0	79.165,0	57.227,6	21.937,4	2.255,4	6.601,8	-4.346,4
	jan.-april	110.590,7	85.994,7	24.596,0	107.516,1	77.247,9	30.268,2	3.074,6	8.746,8	-5.672,2
	jan.-mei	137.310,7	106.351,3	30.959,4	133.375,8	95.201,6	38.174,3	3.934,9	11.149,8	-7.214,9
	jan.-juni	166.330,7	128.676,6	37.654,1	161.824,1	115.351,7	46.472,4	4.506,7	13.325,0	-8.818,3
	jan.-juli	194.569,0	149.813,2	44.755,7	189.328,5	133.959,8	55.368,7	5.240,5	15.853,5	-10.613,0
	jan.-aug.	218.199,8	168.079,9	50.119,8	213.931,7	150.553,4	63.378,4	4.268,1	17.526,6	-13.258,6
	jan.-sep.	247.657,3	190.578,8	57.078,4	242.966,9	170.372,8	72.594,2	4.690,4	20.206,0	-15.515,7
	jan.-okt.	275.919,8	212.338,0	63.581,7	271.018,2	189.758,7	81.259,7	4.901,6	22.579,3	-17.677,9
	jan.-nov.	299.450,8	230.553,0	68.897,7	295.152,8	206.761,2	88.391,8	4.298,0	23.791,8	-19.494,1
	jan.-dec.	320.806,0	246.595,5	74.210,5	317.044,0	221.585,5	95.458,7	3.762,0	25.010,0	-21.248,3
2009	jan. ^v	20.517,0	16.038,9	4.478,1	20.775,8	13.933,9	6.841,9	-258,8	2.105,1	-2.363,9
	jan.-feb. ^v	41.809,7	32.471,8	9.337,9	41.317,4	28.365,2	12.952,1	492,4	4.106,7	-3.614,3
	jan.-maart ^v	65.003,9	50.229,2	14.774,6	63.781,7	44.393,9	19.387,8	1.222,2	5.835,4	-4.613,2
	jan.-april ^v	86.350,5	66.395,1	19.955,3	83.768,5	58.684,2	25.084,3	2.582,1	7.711,0	-5.128,9
	jan.-mei ^v	106.694,7	81.611,2	25.083,3	102.812,1	72.210,3	30.601,8	3.882,7	9.401,1	-5.518,4
	jan.-juni ^v	129.957,1	99.141,1	30.815,8	124.216,9	87.736,1	36.480,8	5.740,3	11.405,2	-5.664,9
	jan.-juli ^v	152.328,6	115.737,1	36.591,3	144.485,8	102.184,6	42.301,2	7.842,9	13.552,8	-5.709,9
	jan.-aug. ^v	171.336,6	130.382,9	40.953,5	163.050,7	115.214,9	47.835,7	8.285,9	15.168,2	-6.882,3
	jan.-sep. ^v	195.588,3	148.704,6	46.883,5	185.745,1	131.645,4	54.099,6	9.843,2	17.059,3	-7.216,2
	jan.-okt. ^v	219.294,7	167.107,7	52.186,8	208.748,0	148.057,7	60.690,1	10.546,7	19.050,1	-8.503,4
	jan.-nov. ^v	242.452,0	184.453,1	57.998,6	230.211,8	163.339,8	66.871,9	12.240,1	21.113,4	-8.873,3
	jan.-dec. ^v	265.207,9	200.869,0	64.338,7	252.587,7	179.227,5	73.360,1	12.620,1	21.641,5	-9.021,4
2010	jan. ^v	22.259,0	16.458,0	5.801,0	22.017,5	15.573,6	6.443,8	241,5	884,4	-642,9
	jan.-feb. ^v	46.011,8	33.999,4	12.012,4	44.808,4	32.311,0	12.497,3	1.203,4	1.688,3	-485,0
	jan.-maart ^v	74.397,0	54.457,7	19.939,3	71.611,3	51.529,5	20.081,6	2.785,7	2.928,0	-142,4
	jan.-april ^v	99.308,7	72.683,7	26.625,0	96.139,4	68.874,9	27.264,3	3.169,3	3.808,6	-639,4
	jan.-mei ^v	123.834,0	90.752,6	33.081,3	119.776,1	85.193,6	34.582,3	4.057,9	5.558,8	-1.501,1

N.B.: Vanaf januari 2003 worden zichtzendingen die niet worden gevolgd door een effectieve verkoop of aankoop, niet meer opgenomen in de in- en uitvoercijfers voor de diamant. Als gevolg daarvan is er tussen 2002 en 2003 een breuk in de cijfers. Voor meer details, zie het artikel in het maandbericht van januari 2003. Ingevolge een gewijzigde statistische verwerking van de in- en uitvoer van gas, elektriciteit en goederen voor herstelling kan er vanaf januari 2005 een breuk optreden in de reksen. Voor meer informatie zie het artikel in het Maandbericht van januari 2005.

¹ Bijgeschatte resultaten - zie punt 6.2 van de methodologische nota op het einde van het Maandbericht.

Methodologische nota

1. Basis

1.1 Publicaties

De Nationale Bank van België (NBB) publiceert, voor rekening van het Instituut voor de Nationale Rekeningen (INR), de statistieken van de buitenlandse handel van België, in de vorm van:

- een persbericht en een Maandbericht, die snel een synthetisch beeld geven van de meest recente ontwikkelingen;
- een Gewestelijk kwartaalbericht met de spreiding over de gewesten van de uitvoer en de invoer.

1.2 Communautaire grondslag

Deze statistieken worden opgesteld krachtens:

Basisverordening Intrastat

- Verordening (EEG) nr. 638/2004 van het Europees Parlement en de Raad van 31 maart 2004 betreffende de communautaire statistieken van het goederenverkeer tussen Lid-Staten en houdende intrekking van verordening (EEG) nr. 3330/91 van de Raad (PB L 102, 7.04.2004)

gewijzigd bij:

- Verordening (EG) nr. 222/2009 van het Europees Parlement en de Raad van 11 maart 2009 tot wijziging van Verordening (EG) nr. 638/2004 betreffende de communautaire statistieken van het goederenverkeer tussen de lidstaten (PB L 87, 31.03.2009)

Uitvoeringsverordening Intrastat

- Verordening (EEG) nr. 1982/2004 van de Commissie van 18 november 2004 tot uitvoering van Verordening (EG) nr. 638/2004 van het Europees Parlement en de Raad betreffende de communautaire statistieken van het goederenverkeer tussen de lidstaten en tot intrekking van de Verordeningen (EG) nr. 1901/2000 en (EEG) nr 3590/92 (PB L 343, 19.11.2004)

gewijzigd bij:

- Verordening (EG) nr. 1915/2005 van de Commissie van 24 november 2005 tot wijziging van Verordening (EG) nr. 1982/2004 wat de vereenvoudiging van de registratie van de hoeveelheid en de specifieke bepalingen voor bijzondere goederenbewegingen betreft (PB L 307, 25/11/2005)

Basisverordening Extrastat

- Verordening (EG) nr. 1172/95 van de Raad van 22 mei 1995 betreffende de statistieken van het goederenverkeer van de Gemeenschap en haar Lid-Staten met derde landen (PB L 118, 25.05.1995)

Uitvoeringsverordening Extrastat

- Verordening (EG) nr. 1917/2000 van de Commissie van 7 september 2000 tot vaststelling van bepalingen ter uitvoering van Verordening (EG) nr. 1172/95 van de Raad wat de statistiek van de buitenlandse handel betreft (PB L 229, 09.09.2000)

gewijzigd bij:

- Verordening (EG) nr. 179/2005 van de Commissie van 2 februari 2005 tot wijziging van Verordening (EG) nr. 1917/2000 wat betreft de indiening van gegevens bij de Commissie (PB L 30, 3.02.2005)
- Verordening (EG) nr. 1949/2005 van de Commissie van 28 november 2005 tot wijziging van Verordening (EG) nr. 1917/2000 wat bijzondere goederenbewegingen en de uitsluiting van goederenverkeer in verband met reparaties betreft (PB L 312, 29.11.2005)

1.3 Nationale wettelijke grondslag

Deze statistieken steunen ook op:

Algemene Statistische Wetgeving

- Wet van 4 juli 1962 betreffende de Openbare statistiek (B.S. 20.07.1962)

gewijzigd bij:

- Wet van 1 augustus 1985 (B.S. 6.08.1985)
- Wet van 21 december 1994 (B.S. 23.12.1994)
- Wet van 2 januari 2001 (B.S. 03.01.2001 - 2^e uitgave)
- Wet van 2 augustus 2002 (B.S. 29.08.2002)
- Wet van 22 maart 2006 (B.S. 21.04.2006 - 02.05.2006 errata)
- Wet van 22 december 2008 (B.S. 29.12.2008)
- Wet van 26 juni 2000 betreffende de invoering van de euro in de wetgeving die betrekking heeft op aangelegenheden als bedoeld in art. 78 van de Grondwet (B.S. 29.07.2000)
- Koninklijk besluit van 10 september 2009 betreffende de termijn en de modaliteiten van betaling van de administratieve geldboeten in uitvoering van art. 21 octies van de wet van 4 juli 1962 betreffende de openbare statistiek (B.S. 18.09.2009)

Specifieke wetgeving inzake Intrastat

- Koninklijk besluit van 9 januari 2005 waarbij een maandelijkse statistiek van het goederenverkeer tussen België en de andere Lid-Staten van de Europese Unie wordt voorgeschreven (B.S. 26.01.2005)

gewijzigd bij :

- Koninklijk besluit van 11 januari 2006 (pdf) (B.S. 30.01.2006)
- Koninklijk besluit van 8 februari 1995 waarbij bepaalde personeelsleden aangewezen worden om overtredingen op te sporen en vast te stellen die verband houden met de statistieken bedoeld in artikel 108, f, van de wet van 21 december houdende sociale en diverse bepalingen (B.S. 14.03.1995)

gewijzigd bij :

– Koninklijk besluit van 26 december 1998 (B.S. 10.02.1999)

2. Stelsel van het goederenverkeer

2.1 Handel volgens het nationale concept

Met onder meer het oog op de coherentie tussen, enerzijds, de cijfers van de buitenlandse handel en, anderzijds, de cijfers van de betalingsbalans en van de nationale rekeningen, wordt het merendeel van de statistieken van de buitenlandse handel volgens het nationale concept berekend. Dat concept wijkt op verschillende vlakken af van het communautaire concept (zie 2.2). Eén van de belangrijkste verschilpunten bestaat erin dat in de gegevens volgens het nationale concept geen rekening wordt gehouden met de in- en uitvoertransacties van niet-ingezetenen die in België BTW-plichtig zijn en waarbij geen ingezetenen betrokken zijn. Ook zendingen gevolgd door terugzendingen worden niet in aanmerking genomen. Voor meer informatie verwijzen we naar het artikel bij het Maandbericht 2009-11, verkrijgbaar op aanvraag via email naar publication.foreigntrade@nbb.be.

2.2 Handel volgens het communautaire concept

De volgens het communautaire concept gepresenteerde resultaten zijn vergelijkbaar met de publicaties uitgebracht door de Europese Unie.

De extracommunautaire uitvoer en intracommunautaire verzendingen omvatten alle goederen die België verlaten met definitieve bestemming, met inbegrip van de voor consumptie bestemde goederen die tevoren in het vrije verkeer gebracht werden en daarna verzonden worden naar een andere lidstaat; voorts worden ook alle goederen met betrekking tot het actieve en passieve veredelingsverkeer (tijdelijke uitvoer en wederuitvoer) in aanmerking genomen.

De extracommunautaire invoer en intracommunautaire aankomsten omvatten alle voor consumptie bestemde goederen die België binnenkomen alsook die welke alleen in het vrije verkeer gebracht worden; voorts worden ook alle goederen met betrekking tot het actieve en passieve veredelingsverkeer (tijdelijke invoer en wederinvoer) met inbegrip van de uitslag uit entrepot voor invoer (maar uitgezonderd de inslag in entrepot) in aanmerking genomen.

3. Kwantitatieve gegevens

De resultaten worden verzameld en uitgewerkt in waarde en hoeveelheid (hetzij in nettomassa, hetzij in aanvullende eenheid, naargelang het soort product). Al de publicaties bevatten resultaten in waarde, uitgedrukt in euro's (duizenden of miljoenen).

3.1 Waarde van de goederen

De statistiekwaarde is de waarde aan de Belgische grens. Die waarde omvat zowel bij invoer als bij uitvoer, de prijs af-fabriek van de koopwaar, verhoogd met de kosten voor vervoer en verzekering tot aan de Belgische grens, maar zonder taksen en subsidies. Bij de uitvoer betreft het derhalve de FOB-prijs, zonder de vervoers- en verzekeringskosten verbonden aan het buitenlandse traject, terwijl het bij de invoer om een CIF-prijs gaat, die de vervoers- en verzekeringskosten in het buitenland moet omvatten.

Sedert 1998 evenwel, wordt voor de resultaten van de intracommunautaire handel de gefactureerde waarde tussen handelspartners in de verschillende lidstaten als representatief

voor de statistiekwaarde beschouwd, zonder aanvullende correcties uit hoofde van vervoers- en verzekeringskosten over het traject in het binnenland of in het buitenland.

Wat bewegingen na veredeling betreft, bevat de aan te geven waarde ook de kosten van veredeling, bovenop de intrinsieke waarde van de goederen zelf. Bewegingen vóór veredeling worden aangegeven met enkel de intrinsieke waarde van de goederen. Sinds 2005 wordt voor herstelling enkel de beweging na herstelling aangegeven, en enkel met de waarde van de herstelling.

3.2 Massa

De nettomassa is de massa van de koopwaar, uitgedrukt in kilogram, die overeenstemt met het eigen gewicht van de goederen zonder dat van de verpakkingen. Deze massa wordt gebruikt bij de berekening van de indexen (zie punt 6.3).

3.3 Aanvullende eenheden

Voor sommige goederen is een aanvullende eenheid voorgeschreven die een betere maatstaf is van de verhandelde hoeveelheid: het aantal stuks, het aantal paar, de vierkante of kubieke meter, enz... Deze aanvullende eenheden vervangen de massa voor de berekening van de indexcijfers van de eenheidswaarden voor bepaalde producten (zie punt 6.3).

In het «Jaarboek» van de buitenlandse handel - dat beschikbaar is op het internet (www.belgostat.be) - worden voor alle product- en landcombinaties (ongeveer 10.000 producten voor een 200-tal landen) niet alleen de waarden gegeven maar ook het volume uitgedrukt in aanvullende eenheden of in kilogram (indien er geen aanvullende eenheden voorhanden zijn). Deze cijfers zijn enkel beschikbaar volgens het communautaire concept. Gegevens volgens het nationale concept zijn minder gedetailleerd.

4. Kwalitatieve gegevens

4.1 Indeling van de goederen

De goederen worden ingedeeld volgens verschillende classificatiesystemen. Het Maandbericht gebruikt het Geharmoniseerd Systeem terwijl het Kwartaalbericht en het internet de resultaten ook volgens andere classificatieschema's ordenen.

4.1.1 Geharmoniseerd Systeem (GS) / Gecombineerde Nomenclatuur (GN)

Het Geharmoniseerd Systeem inzake de omschrijving en codering van goederen in 6 cijfers werd ontwikkeld door de Werelddouane-organisatie. Het Bureau voor de Statistiek van de Europese Unie (EUROSTAT) heeft dat systeem uitgebreid tot de Gecombineerde Nomenclatuur in 8 cijfers.

Het Maandbericht vermeldt het eerste niveau, nl. de 21 afdelingen, het Kwartaalbericht het eerste en het tweede niveau, nl. de 21 afdelingen en de 98 hoofdstukken GS/GN. Het via internet beschikbare Jaarboek geeft alle significante onderverdelingen van de Gecombineerde Nomenclatuur (GN8).

De jaarlijkse internetpublicatie ten behoeve van de aangevers van de Goederennaamlijst INTRASTAT, met de beschrijving van alle GN-onderverdelingen, is ook beschikbaar voor de gebruikers van de statistieken.

4.1.2 Classificatie in Grote Economische Categorieën (CGEC)

De CGEC (BEC) is een macro-economische synthese van de SITC, die de nadruk legt op het economische gebruik van de producten. Het Kwartaalbericht bespreekt de grote productgroepen van de CGEC.

Gegevens volgens andere nomenclaturen zijn beschikbaar op aanvraag of via het internet <http://www.belgostat.be>.

4.2 Partnerland

oor de extracommunautaire handel (met niet EU-landen), is het partnerland bij invoer altijd het land van oorsprong, behalve wanneer dat een EU-lidstaat is; in dat geval wordt het land van herkomst in aanmerking genomen. Voor de intracommunautaire handel (met EU-lidstaten) is het partnerland altijd het land van herkomst. Bij intra- en extracommunautaire uitvoer is enkel het land van bestemming op het ogenblik van de verzending bekend. Voor bepaalde gevallen van oorsprong of bestemming gelden begrippen die van toepassing zijn bij de douane, zoals «hoge zee», «scheepsbevoorrading» en «bunkering».

Het Maandbericht en het Kwartaalbericht vermelden alle werelddelen en de belangrijkste handelspartners.

Het via internet beschikbare Jaarboek bevat de volledige lijst van alle landen.

5. Bronnen

5.1 Extracommunautaire handel

De handel met derde landen, de zogeheten extracommunautaire handel, wordt waargenomen op grond van douanedocumenten (Extrastat-stelsel).

5.2 Intracommunautaire handel

De handel met EU-lidstaten, de zogeheten intracommunautaire handel, wordt waargenomen aan de hand van het INTRASTAT-stelsel, waaraan ruim 17.000 Belgische ondernemingen rechtstreeks rapporteren. Het betreft de ondernemingen die op jaarbasis meer dan 1.000.000 euroverzendingen en/of meer dan 400.000 euro aankomsten met EU-lidstaten laten optekenen. De EU-totalen zijn sinds januari 2008 de 27 lidstaten min België. Op die datum werden ook de historische totalen herberekend.

6. Wijze van opstelling van de resultaten

6.1 Ramingen, voorlopige en definitieve cijfers

In het Maandbericht wordt zes weken na het einde van de maand een snelle raming van het totaal van de intra- en extracommunautaire stromen gepubliceerd. De eerste raming wordt de daaropvolgende maand vervangen door een eerste, voorlopige versie van de gedetailleerde maandresultaten. Deze voorlopige resultaten worden gedurende tenminste 6 maanden gehandhaafd. Na die periode worden de cijfers opnieuw berekend en worden de verbeteringen en late antwoorden verwerkt in de resultaten van de betrokken maand alsook in de gecumuleerde resultaten. De resultaten worden dan als definitief beschouwd, behalve wanneer nadien nog grote fouten worden ontdekt, of wanneer er zich methodologische wijzigingen voordoen.

6.2 Bijschatting van de intracommunautaire handel

Alle resultaten over de handel met de lidstaten worden bijgeschat volgens de zogeheten «constante staal» methode. De resultaten van de ondernemingen die voor de betrokken statistiekmaand geantwoord hebben, worden vergeleken met de cijfers van de overeenstemmende maand van het voorgaande jaar. Het veranderingspercentage volgens het constante staal wordt toegepast op de volledige resultaten van de betreffende maand van het vorige jaar. Die resultaten worden vervolgens opgehoogd met behulp van een coëfficiënt, om de systematische onderschatting te voorkomen die in het verleden werd opgetekend.

Bij het opstellen van de gereviseerde en definitieve cijfers wordt een schatting gemaakt op basis van de gegevens van de BTW, zowel voor de laattijdige aangiften als voor de handel van de ondernemingen die zich onder de INTRASTAT-drempel bevinden.

6.3 Indexcijfers van de buitenlandse handel volgens nationaal concept (basis 2000 = 100)

Het indexcijfer van de eenheidswaarden, berekend aan de hand van de formule van Fisher, steunt op de waargenomen prijzen van elke productcode van de GN8 (zonder rekening te houden met de terugzendingen), per eenheid van massa of per aanvullende eenheid; een filter elimineert te kleine vertrekwaarden en extreme variaties. Voor de niet-industriële diamant worden de door de Hoge Raad voor de Diamant vastgestelde prijzen genomen.

Het indexcijfer van de waarden steunt op de bijgeschatte gegevens per productcode van de GN8.

Het indexcijfer van de hoeveelheden is het resultaat van de deling van het indexcijfer van de waarden door het indexcijfer van de eenheidswaarden.

6.4 Gewestelijke spreiding van de uitvoer en de invoer

België is een federale staat die in drie gewesten is verdeeld: het Vlaamse Gewest, het Waalse Gewest en het Brusselse Hoofdstedelijke Gewest. De kwartaalpublicatie voorziet in de behoefte aan statistische informatie van de deelgebieden, waaraan bepaalde economische bevoegdheden zijn toegekend, zoals de bevordering van de uitvoer.

Voor de door Eurostat ontwikkelde toepassing van de Nomenclatuur van territoriale eenheden voor de statistiek (NUTS) stemt deze verdeling in gewesten overeen met het eerste niveau (NUTS 1).

De verdeling van de buitenlandse handel over de gewesten gebeurt op basis van de aangiften van de bedrijven. Per handelstransactie moeten bedrijven aangeven vanuit welk gewest de uitgevoerde goederen oorspronkelijk zijn vertrokken en voor welk gewest de ingevoerde goederen uiteindelijk zijn bestemd. Voor meer informatie hierover verwijzen we naar het begeleidende artikel in het kwartaalbericht - bijzonder nummer voor de periode 2002-2003.

6.5 Vertrouwelijkheid

Bepaalde resultaten op detailniveau worden gecamoufleerd. Indien het grootste deel of het geheel van de in- of uitvoer van een bepaald product vanuit of naar een bepaald land wordt gerealiseerd door 1 of 2 bedrijven, dan kunnen deze bedrijven een aanvraag voor vertrouwelijkheid indienen. Indien de handel voor een combinatie product-land voor meer dan 80 pct. wordt gerealiseerd door 1 of 2 bedrijven, dan wordt die handel niet onder de juiste product- of landcode maar onder een restcode gepubliceerd.

7. Bibliografische referenties

«Nieuwe bijschattingen van de statistieken van de buitenlandse handel van België», Maandbericht van de statistieken van de Buitenlandse Handel van de BLEU, 1995 - definitieve cijfers, INR, Brussel, oktober 1997, blz. 6-14.

«Overgangstabel van de BLEU-resultaten volgens de nationale definitie naar de Belgische resultaten volgens de communautaire definitie». Maandbericht van de statistieken van de buitenlandse handel van België, 1998-01, INR, Brussel, april 1998, blz. 5-6.

«Wijzigingen in hoofdstuk 8: De statistieken van de buitenlandse handel», Statistisch tijdschrift van de Nationale Bank van België, 1998-II, blz. 12-20.

«Nieuwe indexcijfers van de buitenlandse handel», Maandbericht van de statistieken van de buitenlandse handel van België, 1998-04, INR, Brussel, juli 1998, blz. 5-8.

«De statistiek van de buitenlandse handel volgens het nationale concept», Maandbericht van de statistieken van de buitenlandse handel van België, 2009-11, INR, Brussel, februari 2010.

«Correctie in de cijfers voor de in- en uitvoer van diamant», Maandbericht van de statistieken van de buitenlandse handel van België, 2003-01, INR, Brussel, april 2003.

«Nieuwe gewestelijke statistieken van de buitenlandse handel», Kwartaalbericht van de statistieken van de buitenlandse handel, bijzonder nummer voor de periode 2002-2003, INR, Brussel, mei 2004.

«Breuken in de statistische reeksen over de buitenlandse handel vanaf januari 2005», Maandbericht van de statistieken van de buitenlandse handel van België, 2005-01, INR, Brussel, april 2005.

8. Verspreiding

8.1 Methodologische informatie

Meer uitgebreide methodologische informatie over de inhoud en de bewerkingswijze van de statistische resultaten werd gepubliceerd in sommige afleveringen van onze tijdschriften. De bibliografische referenties zijn opgenomen in de voetnoten onder de gepubliceerde tabellen en staan vermeld op de voorgaande pagina. Die artikels zijn beschikbaar. Een volledige brochure met methodologische toelichting is in voorbereiding.

De personen die dergelijke inlichtingen wensen te krijgen, kunnen terecht bij de Nationale Bank van België, dienst Externe statistieken, de Berlaimontlaan 14, 1000 Brussel, tel. +32 2 221 48 34, fax +32 2 221 30 30.

8.2 Abonnementen op onze tijdschriften

De kenmerken van onze publicaties en abonnementsvoorwaarden zijn als volgt:

- Maandbericht «Statistieken van de buitenlandse handel» (België); 12 nummers per jaar. Abonnement per jaar 81,75 EUR; los nummer 7,25 EUR, ISSN 1372-8962 (Nederlands), ISSN 1372-8954 (Frans);
- Kwartaalbericht «Statistieken van de buitenlandse handel» (België), 4 nummers per jaar (80 p.). Abonnement per jaar 81,75 EUR; los nummer 26,00 EUR, ISSN 1372-8989 (Nederlands), ISSN 1372-8970 (Frans);

De gedetailleerde reeksen van de Buitenlandse Handel staan ook op de internet-website.

<http://www.nbb.be/app/cal/N/BelgoHome.htm>

Alle publicaties over Buitenlandse Handel, uitgebracht namens het INR, zijn verkrijgbaar bij de Nationale Bank van België, dienst Documentatie, de Berlaimontlaan 14, 1000 Brussel, tel. +32 2 221 20 33, fax +32 2 221 30 42. documentation@nbb.be.

Bestelformulieren voor het ontvangen van publicaties per post of via mailing service zijn verkrijgbaar op onderstaand adres: http://www.nbb.be/doc/DQ/N_form/bestel.htm

8.3 Abonnementen op gedetailleerde resultaten

De levering van meer gedetailleerde resultaten van de Buitenlandse Handel «op maat» is mogelijk in de vorm van een abonnement. De verspreiding gebeurt door het Agentschap voor de Buitenlandse Handel (ABH), dienst Statistiek, Montoyerstraat 3, 1000 Brussel, tel. +32 2 206 35 64/65, fax +32 2 203 18 12.

Voor meer inlichtingen kunt u ook terecht bij de Nationale Bank van België, dienst Externe statistieken, de Berlaimontlaan 14, 1000 Brussel, tel. +32 2 221 44 79, fax +32 2 221 30 30, publication.foreigntrade@nbb.be.

De verspreiding van de vervoersstatistieken valt onder de bevoegdheid van het Nationaal Instituut voor de Statistiek, Leuvenseweg 44, 1000 Brussel, tel. +32 2 548 62 11, fax +32 2 548 62 62.

Algemene opmerkingen

In een aantal tabellen zijn de totalen, ten gevolge van afrondingen, niet steeds gelijk aan de som van de rubrieken.

De website van de Nationale Bank van België (<http://www.nbb.be/app/cal/N/calthema.htm>) bevat de publicatiekalender van de belangrijkste economische statistieken opgesteld door de Bank en het INR.

In uitvoering van de SDDS-verplichting (IMF's Special Data Dissemination Standard) zijn ook alle statistieken die deel uitmaken van de SDDS in de kalender opgenomen. Publicatiedata zijn overgenomen van de instelling die de statistiek opstelt; sommige onder hen publiceren via hun eigen verspreidingskanalen ruimere kalenders over hun statistieken dan die vermeld op de website van de Bank.

Conventionele tekens

r	ramingen
v	voorlopig resultaat
-	het gegeven bestaat niet of heeft geen zin
n.	niet beschikbaar
p.m.	pro memorie
pct.	percent
0 of 0,0	nul of minder dan de helft van de laatst in aanmerking genomen eenheid

Lijst van afkortingen

ABH	Agentschap voor Buitenlandse Handel
BLEU	Belgisch-Luxemburgse Economische Unie
BS	Belgisch Staatsblad
BTW	Belasting over de toegevoegde waarde
CGEC	Classificatie in de grote economische categorieën
CIF	Cost, insurance, freight
EC	Europese commissie
EEG	Europese Economische Gemeenschap
EG	Europese Gemeenschap
EU	Europese Unie
EUR	Euro
EUROSTAT	Statistische bureau van de Europese Unie
FOB	Free on board
GN	Gecombineerde Nomenclatuur
GS	Geharmoniseerd Systeem
IMF	Internationaal Monetair Fonds
INR	Instituut voor de nationale rekeningen
ISSN	International Standard Serial Number
NBB	Nationale Bank van België
NUTS	Nomenclature des Unités Territoriales Statistiques
NVS	Nomenclatuur voor Vervoerstatistieken
SDDS	Special Data Dissemination Standard (IMF)
SITC	Standard international trade classification
STATEC	Service central de la statistique et des études économiques (Luxembourg)

Bestellingen

Voor bestelling van en informatie over abonnementen en kortingen: Nationale Bank van België, dienst Documentatie — Publicaties, de Berlaimontlaan 14, 1000 Brussel.

Tel. +32 2 221 20 33 — Fax +32 2 221 30 42
documentation@nbb.be

Voor meer informatie

Wie meer informatie wenst over de inhoud, de methodologie, de berekeningswijze en de bronnen kan terecht bij de dienst Externe Statistieken van de Nationale Bank van België.

Tel. +32 2 221 48 34 — Fax +32 2 221 30 30
foreigntrade@nbb.be

Nationale Bank van België
Naamloze vennootschap
RPR Brussel — Ondernemingsnummer: 0203.201.340
Maatschappelijke zetel: de Berlaimontlaan 14 — BE-1000 Brussel
www.nbb.be

Verantwoordelijke uitgever
Rudi Acx
Chef van het departement Algemene statistiek

© Illustraties: Nationale Bank van België

Opmaak: NBB Algemene statistiek
Omslag: NBB TS — Prepress & Image

Gepubliceerd in augustus 2010