



Instituut voor de nationale rekeningen

# Statistiek buitenlandse handel

Maandbericht 2008-05

#### Inhoud van de publicatie

De Europese verordeningen vermeld in de methodologische nota achteraan in deze publicatie, leggen termijnen vast binnen dewelke de statistieken van de buitenlandse handel moeten overgemaakt worden aan Eurostat, het Bureau voor de Statistiek van de Europese Unie.

Voor de extracommunautaire statistieken bedraagt die termijn 6 weken na de referentiemaand.

Voor de intracommunautaire statistieken bedraagt die 10 weken na de referentiemaand.

Deze laatste termijn bepaalt de publicatiedatum van het Maandbericht van de Buitenlandse Handel.

De publicatiekalender ziet er als volgt uit:

2008-06	15 september 2008
2008-07	15 oktober 2008
2008-08	17 november 2008
2008-09	15 december 2008

© Instituut voor de nationale rekeningen  
Nationale Bank van België, Brussel

Alle rechten voorbehouden.  
De volledige of gedeeltelijke veeleenvoudiging van deze brochure voor  
educatieve en niet commerciële doeleinden is toegestaan mits  
bronvermelding.

ISSN 1372-8962 (print)  
ISSN 1780-4310 (online)

Vol 12. nummer 5 - Gegevens verwerkt tot 04 augustus 2008

# Inhoudstafel

Commentaar	5
1. Nationaal concept	7
1.1 Verloop van de Belgische buitenlandse handel in mei 2008	7
1.2 Ontwikkeling van de uitvoer, de invoer en de handelsbalans	9
1.3 Resultaten van januari tot mei 2008	10
1.3.1 Resultaten per partnerland	10
1.3.2 Resultaten per afdeling van het geharmoniseerd systeem	11
1.4 Buitenlandse handel van België volgens het nationale concept: maandelijks verloop	13
1.5 Buitenlandse handel van België volgens het nationale concept: gecumuleerd verloop	14
1.6 Buitenlandse handel van België volgens het nationale concept: maandelijkse indexcijfers	15
1.7 Buitenlandse handel van België volgens het nationale concept: veranderingspercentages, gecumuleerde gegevens	16
1.8 Buitenlandse handel van België naar partnerland volgens het nationale concept: maandelijkse gegevens	17
1.9 Buitenlandse handel van België naar partnerland volgens het nationale concept: gecumuleerde gegevens	19
1.10 Buitenlandse handel van België volgens het nationale concept naar afdeling van het Geharmoniseerd Systeem: maandelijkse cijfers	21
1.11 Buitenlandse handel van België volgens het nationale concept naar afdeling van het Geharmoniseerd Systeem: gecumuleerde gegevens	22
2. Communautair concept	23
2.1 Buitenlandse handel van België volgens het communautaire concept: maandelijks verloop	24
2.2 Buitenlandse handel van België volgens het communautaire concept: gecumuleerd verloop	25
Methodologische nota	27
Algemene opmerkingen	35
Conventionele tekens	37
Lijst van afkortingen	39



## Commentaar

## Belangrijke nota

Al gevolg van de vertraging die werd opgelopen bij het ontvangen van de douanegegevens welke toe te schrijven is aan de wijzigingen in de procedure voor het verzamelen van de gegevens, is de publicatie van de tabel van de snelle raming vanaf de resultaten van de maand februari 2008 tijdelijk opgeschort.

## 1. Nationaal concept

### 1.1 Verloop van de Belgische buitenlandse handel in mei 2008

#### Handelsbalans blijft negatief in mei 2008

Voor mei 2008 belooft de waarde van de uitvoer en de invoer respectievelijk 21,0 en 22,6 miljard euro, een stijging met 5,7 en 15,5 pct. ten opzichte van de overeenstemmende maand van het voorgaande jaar. Daarmee sluit de handelsbalans met een tekort. Dit tekort belooft 1,7 miljard euro, een verslechtering met bijna 2 miljard ten opzichte van mei 2007.

Het tekort moet voornamelijk worden toegeschreven aan de extracommunautaire handel, als gevolg van de ongunstige ontwikkeling van zowel de dekkingsgraad als de ruilvoet. Gedurende de laatste drie maanden verminderde de dekkingsgraad met 4,2 pct. ten opzichte van de overeenstemmende periode van 2007, terwijl het volume van de uitvoer toenam met gemiddeld 4,7 pct. en dat van de invoer met 9,3 pct. De ruilvoet verslechterde met 4,6 pct.

Net als tijdens de voorgaande maanden, werd het tekort op de handelsbalans in mei 2008 sterk beïnvloed door de scherpe stijging van de prijzen voor aardolie en afgeleide producten. Die laatste kwam tot uiting in een sterke evenwichtsverstoring van de transacties in minerale producten ( 2,2 miljard euro).

**TABEL 1 INDICATOREN VAN DE BUITENLANDSE HANDEL**

MEI 2008

	Uitvoer		Invoer		Saldo (in miljarden euro's)	
	In miljarden euro's	Veranderingspercentages <sup>1</sup>	In miljarden euro's	Veranderingspercentages <sup>1</sup>	mei 2008	p.m. mei 2007
Intracommunautaire handel (EU)	16,6	9,6	16,7	16,0	-0,1	0,7
Extracommunautaire handel (extra EU)	4,4	-6,9	5,9	14,3	-1,5	-0,5
Totaal	21,0	5,7	22,6	15,5	-1,7	0,3

**GEMIDDELDEN VAN DE LAATSTE DRIE MAANDEN (MAART, APRIL, MEI)**

(procentuele verandering ten opzichte van het gemiddelde van de overeenstemmende periode van het voorgaande jaar)

	Uitvoer	Invoer	Ruilvoetverloop	Verloop dekkingsgraad
Intracommunautaire handel (EU)	13,9	21,2		
Extracommunautaire handel (extra EU)	-6,6	17,2		
Totaal	8,2	18,4		
Eenheidswaarden	3,3	8,3	-4,6	
Volumes	4,7	9,3		-4,2

Bron: INR

**N.B.:** Deze - volgens het nationale concept opgestelde - cijfers zijn voorlopig en dus voor herziening vatbaar. Het nationale concept is gebaseerd op de eigendomsoverdracht tussen een ingezetene en een niet-ingezetene, terwijl het communautaire concept gebaseerd is op het overschrijden van de landsgrens door de goederen. Voor meer bijzonderheden wordt verwezen naar het artikel in het Maandbericht van de buitenlandse handel van maart 2001. De totalen voor de intra-EU handel bevatten de handel met de 26 andere EU-lidstaten.

De ruilvoet meet de verhouding tussen de eenheidswaarden bij de uitvoer en die bij de invoer. Een positief ruilvoetverloop wijst op een sterkere stijging van de eenheidswaarden bij de uitvoer dan bij de invoer of op een minder snelle daling van de eenheidswaarden bij de uitvoer dan bij de invoer.

De dekkingsgraad is de verhouding tussen de uitvoervolumes en de invoervolumes. Een positief verloop van de dekkingsgraad wijst op een snellere groei van de uitvoervolumes in vergelijking met de invoervolumes of op een minder snelle daling van de exportvolumes in vergelijking met de afname van de invoervolumes.

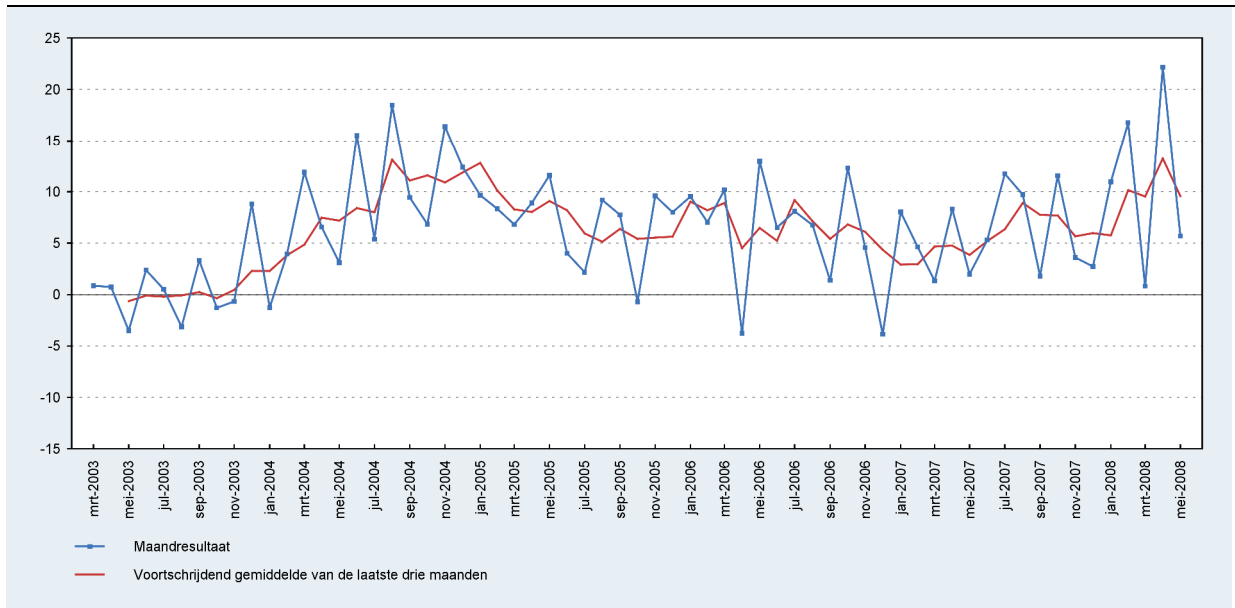
<sup>1</sup> Ten opzichte van de overeenstemmende periode van het voorgaande jaar.



## 1.2 Ontwikkeling van de uitvoer, de invoer en de handelsbalans

**GRAFIEK 1 UITVOER**

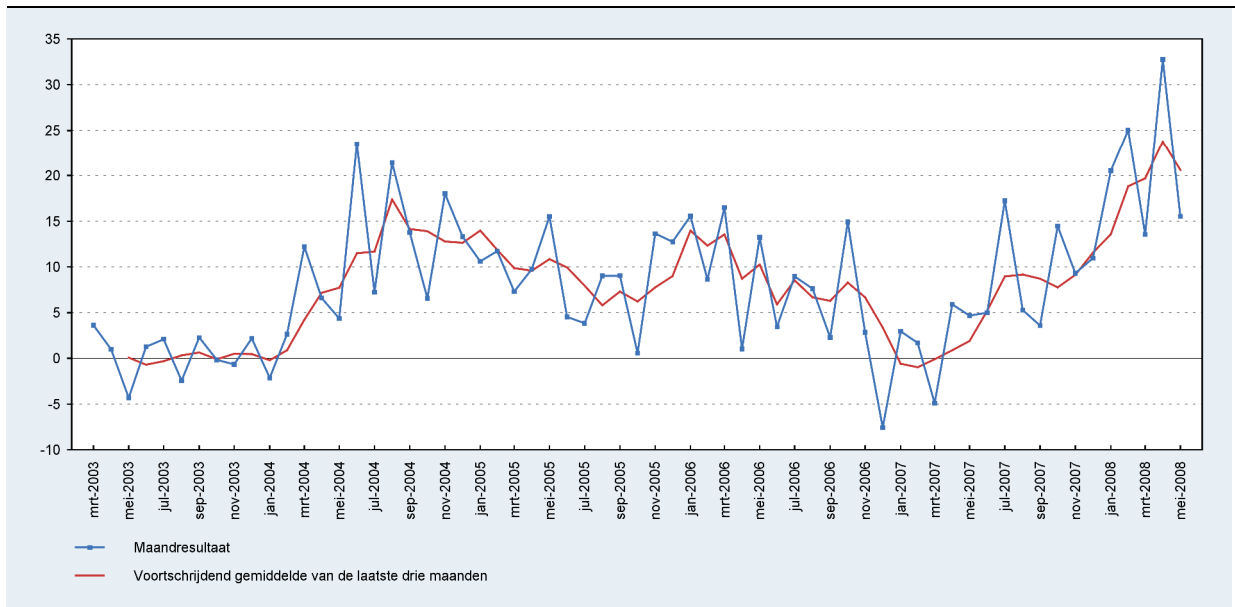
(veranderingspercentages ten opzichte van de overeenstemmende maand van het voorgaande jaar)



Bron: INR

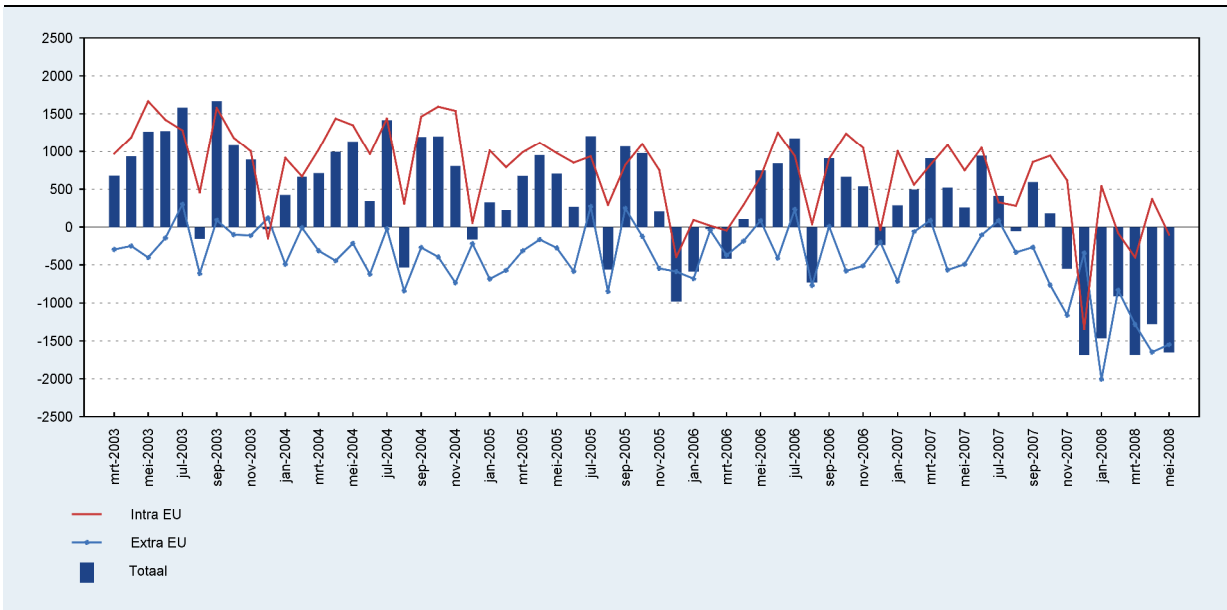
**GRAFIEK 2 INVOER**

(veranderingspercentages ten opzichte van de overeenstemmende maand van het voorgaande jaar)



Bron: INR

**GRAFIEK 3 HANDELSBALANS**  
(miljoenen euro's)

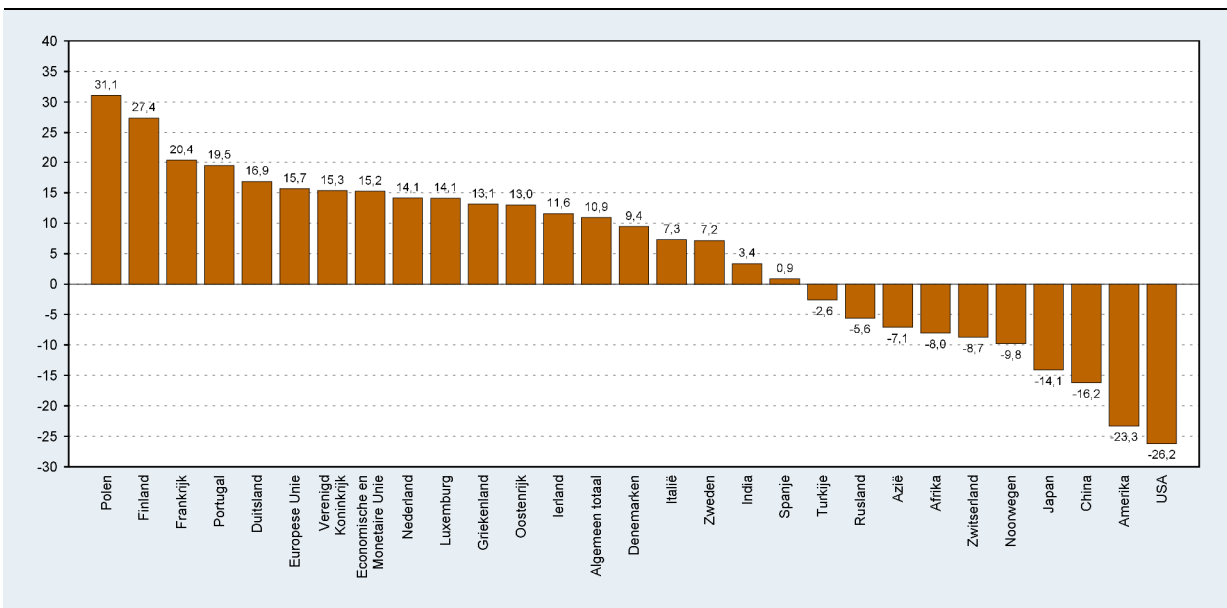


Bron: INR

### 1.3 Resultaten van januari tot mei 2008

#### 1.3.1 Resultaten per partnerland

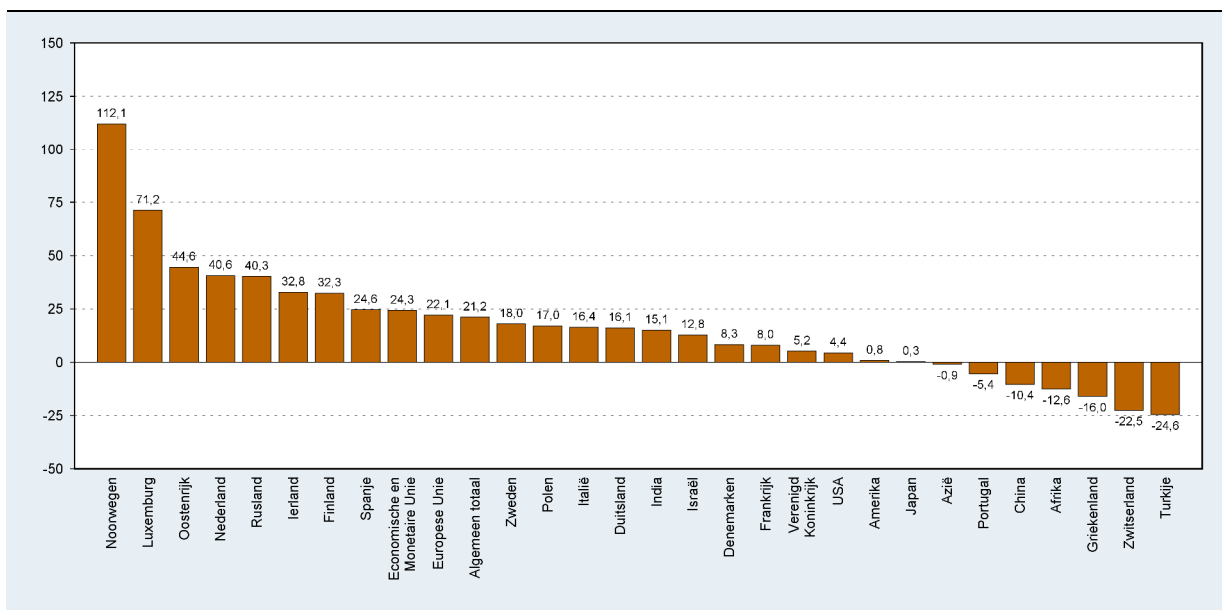
**GRAFIEK 4 UITVOER PER LAND EN REGIO**  
(veranderingspercentages ten opzichte van de overeenstemmende periode van het voorgaande jaar)



Bron: INR

## GRAFIEK 5 INVOER PER LAND EN REGIO

(veranderingspercentages ten opzichte van de overeenstemmende periode van het voorgaande jaar)

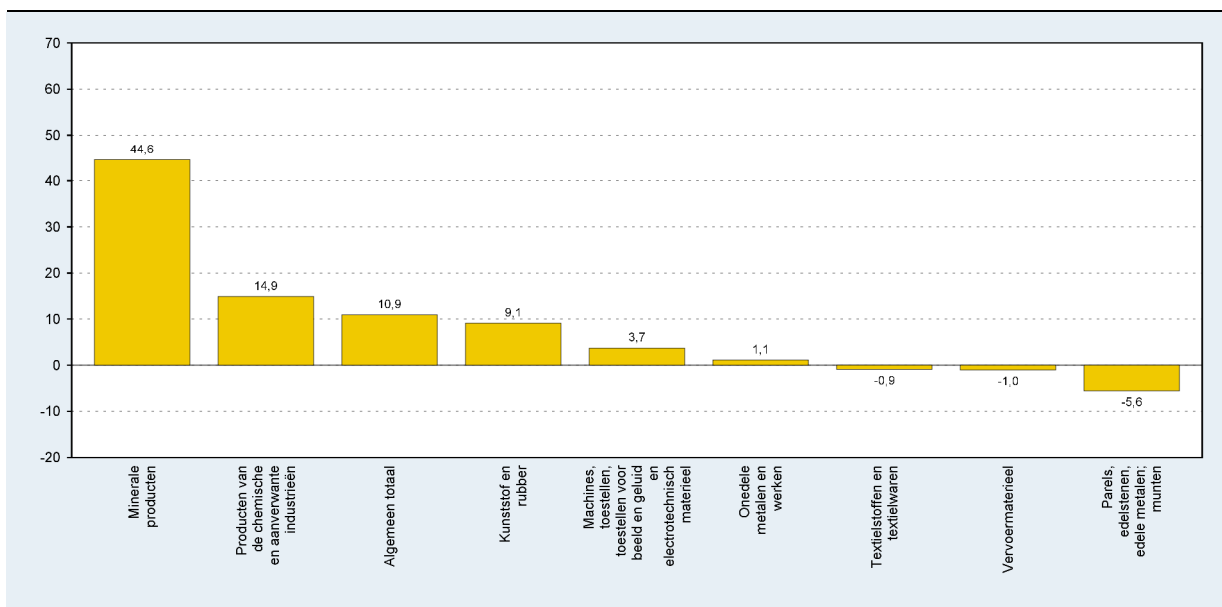


Bron: INR

### 1.3.2 Resultaten per afdeling van het geharmoniseerd systeem

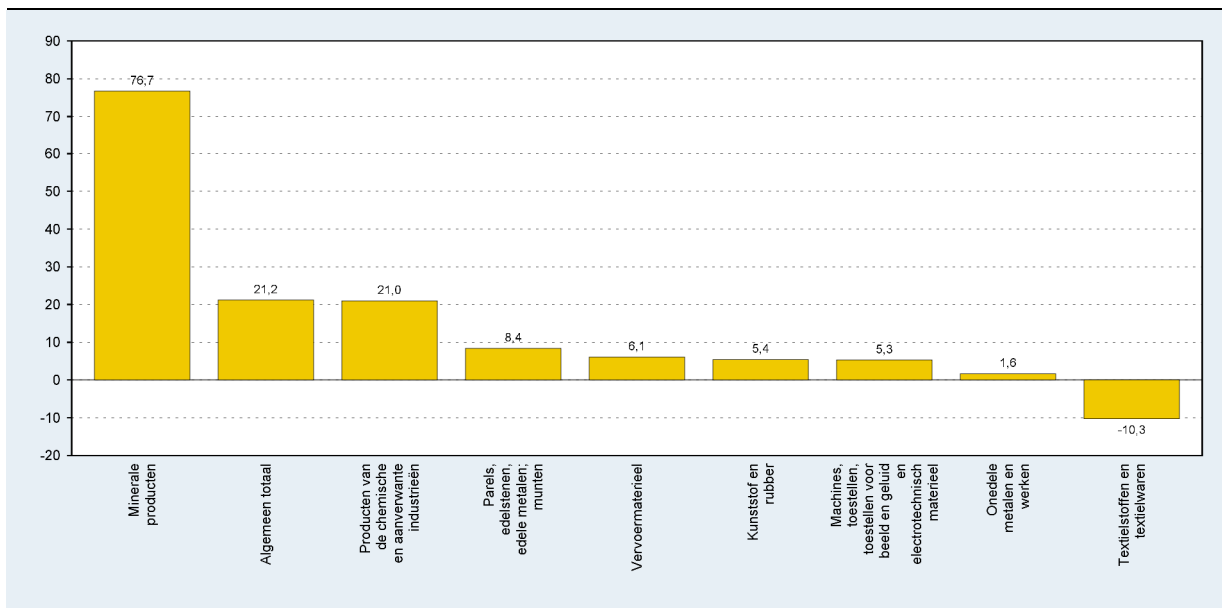
## GRAFIEK 6 UITVOER VAN BEPAALDE AFDELINGEN VAN HET GEHARMONISEERD SYSTEEM

(veranderingspercentages ten opzichte van de overeenstemmende periode van het voorgaande jaar)



Bron: INR

**GRAFIEK 7 INVOER VAN BEPAALDE AFDELINGEN VAN HET GEHARMONISEERD SYSTEEM**  
(veranderingspercentages ten opzichte van de overeenstemmende periode van het voorgaande jaar)



Bron: INR

#### 1.4 BUITENLANDSE HANDEL VAN BELGIË VOLGENS HET NATIONALE CONCEPT: MAANDELIJKS VERLOOP

(miljoenen euro)

		Uitvoer			Invoer			Handelsbalans		
		Totaal	Intra-EU <sup>1</sup>	Extra-EU	Totaal	Intra-EU <sup>1</sup>	Extra-EU	Totaal	Intra-EU <sup>1</sup>	Extra-EU
2004	jan.	14.583,3	11.391,9	3.191,5	14.159,9	10.478,0	3.681,9	423,4	913,9	-490,4
	feb.	15.305,8	11.793,1	3.512,7	14.643,0	11.123,9	3.519,1	662,8	669,2	-6,4
	maart	17.903,9	13.933,2	3.970,7	17.192,5	12.909,3	4.283,2	711,4	1.023,9	-312,5
	april	16.379,4	12.778,1	3.601,2	15.386,1	11.339,9	4.046,2	993,3	1.438,3	-445,0
	mei	15.420,3	11.810,3	3.610,0	14.287,1	10.462,2	3.824,9	1.133,2	1.348,2	-215,0
	juni	17.870,5	13.698,4	4.172,1	17.526,6	12.733,5	4.793,1	343,9	964,9	-621,0
	juli	15.912,8	11.956,6	3.956,2	14.497,0	10.519,2	3.977,7	1.415,8	1.437,4	-21,6
	aug.	13.866,5	10.723,8	3.142,7	14.398,3	10.414,9	3.983,4	-531,8	308,8	-840,7
	sep.	17.823,2	13.938,9	3.884,3	16.629,6	12.476,8	4.152,9	1.193,6	1.462,1	-268,5
	okt.	17.872,0	13.979,8	3.892,2	16.670,7	12.384,6	4.286,1	1.201,3	1.595,1	-393,8
	nov.	17.420,4	13.807,4	3.613,0	16.614,8	12.266,7	4.348,1	805,6	1.540,7	-735,1
	dec.	16.704,4	12.973,9	3.730,5	16.869,2	12.919,9	3.949,3	-164,8	54,0	-218,8
2005	jan.	15.991,2	12.509,8	3.481,3	15.663,9	11.497,3	4.166,7	327,3	1.012,6	-685,3
	feb.	16.583,6	12.934,1	3.649,5	16.359,9	12.142,0	4.217,9	223,7	792,1	-568,4
	maart	19.123,5	14.908,3	4.215,2	18.447,7	13.919,4	4.528,2	675,8	988,9	-313,0
	april	17.838,7	13.772,1	4.066,6	16.889,0	12.656,8	4.232,2	949,7	1.115,3	-165,5
	mei	17.209,4	13.012,6	4.196,8	16.505,0	12.034,1	4.470,9	704,4	978,4	-274,1
	juni	18.586,5	14.049,9	4.536,6	18.320,9	13.199,7	5.121,2	265,6	850,2	-584,6
	juli	16.258,1	11.816,5	4.441,6	15.052,1	10.881,3	4.170,8	1.206,0	935,2	270,8
	aug.	15.141,6	11.593,2	3.548,3	15.699,8	11.301,2	4.398,6	-558,2	292,1	-850,2
	sep.	19.202,1	14.466,2	4.735,9	18.135,3	13.643,9	4.491,4	1.066,8	822,3	244,5
	okt.	17.746,5	13.615,9	4.130,6	16.768,7	12.517,0	4.251,8	977,8	1.099,0	-121,2
	nov.	19.090,1	14.733,9	4.356,2	18.883,0	13.981,1	4.901,9	207,1	752,8	-545,7
	dec.	18.040,3	13.880,7	4.159,6	19.021,0	14.275,7	4.745,2	-980,7	-395,0	-585,6
2006	jan.	17.515,5	13.527,5	3.988,0	18.101,9	13.435,0	4.666,9	-586,4	92,5	-678,9
	feb.	17.751,8	13.584,0	4.167,8	17.776,1	13.565,7	4.210,4	-24,3	18,3	-42,6
	maart	21.072,4	16.170,2	4.902,2	21.489,9	16.216,3	5.273,6	-417,5	-46,1	-371,4
	april	17.170,0	13.260,6	3.909,4	17.065,3	12.970,0	4.095,3	104,7	290,6	-185,9
	mei	19.439,5	14.741,9	4.697,6	18.690,0	14.079,9	4.610,1	749,5	662,0	87,5
	juni	19.795,4	15.486,5	4.308,9	18.953,1	14.235,0	4.718,1	842,3	1.251,5	-409,2
	juli	17.574,9	13.154,5	4.420,4	16.398,9	12.213,4	4.185,5	1.176,0	941,1	234,9
	aug.	16.165,4	12.621,2	3.544,2	16.895,6	12.581,0	4.314,7	-730,2	40,3	-770,5
	sep.	19.464,6	15.031,6	4.433,0	18.553,0	14.130,4	4.422,6	911,6	901,2	10,4
	okt.	19.932,1	15.452,4	4.479,7	19.270,0	14.210,8	5.059,2	662,1	1.241,7	-579,5
	nov.	19.961,2	15.428,0	4.533,2	19.422,1	14.378,5	5.043,6	539,1	1.049,5	-510,4
	dec.	17.343,4	13.105,9	4.237,5	17.579,4	13.142,8	4.436,6	-236,0	-36,9	-199,1
2007	jan.	18.924,2	14.716,8	4.207,4	18.637,3	13.714,7	4.922,6	286,9	1.002,1	-715,2
	feb.	18.574,1	14.180,0	4.394,0	18.076,7	13.621,9	4.454,8	497,4	558,1	-60,7
	maart	21.350,6	16.202,2	5.148,4	20.438,6	15.379,8	5.058,7	912,0	822,3	89,7
	april	18.594,6	14.392,4	4.202,2	18.075,2	13.306,3	4.768,9	519,4	1.086,1	-566,7
	mei	19.823,1	15.140,6	4.682,5	19.563,0	14.391,2	5.171,8	260,1	749,4	-489,3
	juni	20.844,4	15.960,1	4.884,3	19.899,2	14.909,9	4.989,3	945,2	1.050,2	-105,0
	juli	19.640,2	14.351,3	5.288,9	19.227,5	14.025,4	5.202,1	412,7	325,9	86,8
	aug.	17.735,4	13.230,2	4.505,2	17.789,6	12.951,2	4.838,4	-54,2	278,9	-333,1
	sep.	19.813,6	15.202,1	4.611,5	19.220,8	14.344,3	4.876,5	592,8	857,8	-265,1
	okt.	22.238,5	17.157,3	5.081,1	22.058,6	16.213,3	5.845,3	179,9	944,0	-764,1
	nov.	20.682,2	16.159,1	4.523,1	21.230,8	15.544,5	5.686,3	-548,6	614,6	-1.163,2
	dec.	17.818,6	13.405,7	4.412,8	19.504,4	14.750,6	4.753,8	-1.685,8	-1.344,9	-340,9
2008	jan. <sup>v</sup>	20.998,8	17.185,0	3.813,8	22.466,1	16.646,5	5.819,7	-1.467,3	538,5	-2.005,9
	feb. <sup>v</sup>	21.690,7	17.048,0	4.642,7	22.602,1	17.128,9	5.473,2	-911,4	-80,9	-830,5
	maart <sup>v</sup>	21.524,1	17.211,7	4.312,5	23.207,7	17.612,0	5.595,7	-1.683,6	-400,3	-1.283,3
	april <sup>v</sup>	22.714,4	18.279,8	4.434,6	23.992,3	17.911,0	6.081,4	-1.277,9	368,8	-1.646,8
	mei <sup>v</sup>	20.953,7	16.593,2	4.360,5	22.603,9	16.694,8	5.909,1	-1.650,2	-101,6	-1.548,6

**N.B.:** Ingevolge een gewijzigde statistische verwerking van de in- en uitvoer van gas, elektriciteit en goederen voor herstelling kan er vanaf januari 2005 een breuk optreden in de reeksen. Voor meer informatie zie het artikel in het Maandbericht van januari 2005.

<sup>1</sup> Bijgeschatte resultaten - zie punt 6.2. van de methodologische nota op het einde van het Maandbericht

## 1.5 BUITENLANDSE HANDEL VAN BELGIË VOLGENS HET NATIONALE CONCEPT: GECUMULEERD VERLOOP

(miljoenen euro)

		Uitvoer			Invoer			Handelsbalans		
		Totaal	Intra-EU <sup>1</sup>	Extra-EU	Totaal	Intra-EU <sup>1</sup>	Extra-EU	Totaal	Intra-EU <sup>1</sup>	Extra-EU
2004	jan.	14.583,3	11.391,9	3.191,5	14.159,9	10.478,0	3.681,9	423,4	913,9	-490,4
	jan.-feb.	29.889,1	23.185,0	6.704,2	28.802,9	21.601,9	7.201,0	1.086,2	1.583,1	-496,8
	jan.-maart	47.793,0	37.118,2	10.674,9	45.995,4	34.511,2	11.484,2	1.797,6	2.607,0	-809,3
	jan.-april	64.172,4	49.896,3	14.276,1	61.381,5	45.851,1	15.530,4	2.790,9	4.045,3	-1.254,3
	jan.-mei	79.592,7	61.706,6	17.886,1	75.668,6	56.313,3	19.355,3	3.924,1	5.393,5	-1.469,3
	jan.-juni	97.463,2	75.405,0	22.058,2	93.195,2	69.046,8	24.148,4	4.268,0	6.358,4	-2.090,3
	jan.-juli	113.376,0	87.361,6	26.014,4	107.692,2	79.566,0	28.126,1	5.683,8	7.795,8	-2.111,9
	jan.-aug.	127.242,5	98.085,4	29.157,1	122.090,5	89.980,9	32.109,5	5.152,0	8.104,6	-2.952,6
	jan.-sep.	145.065,7	112.024,3	33.041,4	138.720,1	102.457,7	36.262,4	6.345,6	9.566,7	-3.221,1
	jan.-okt.	162.937,7	126.004,1	36.933,6	155.390,8	114.842,3	40.548,5	7.546,9	11.161,8	-3.614,9
	jan.-nov.	180.358,1	139.811,5	40.546,6	172.005,6	127.109,0	44.896,6	8.352,5	12.702,5	-4.350,0
	jan.-dec.	197.062,5	152.785,4	44.277,1	188.874,8	140.028,9	48.845,9	8.187,7	12.756,5	-4.568,8
2005	jan.	15.991,2	12.509,8	3.481,3	15.663,9	11.497,3	4.166,7	327,3	1.012,6	-685,3
	jan.-feb.	32.574,8	25.443,9	7.130,8	32.023,8	23.639,3	8.384,6	551,0	1.804,7	-1.253,7
	jan.-maart	51.698,3	40.352,2	11.346,0	50.471,5	37.558,7	12.912,8	1.226,8	2.793,6	-1.566,7
	jan.-april	69.537,0	54.124,3	15.412,6	67.360,5	50.215,5	17.145,0	2.176,5	3.908,9	-1.732,2
	jan.-mei	86.746,4	67.136,9	19.609,4	83.865,5	62.249,6	21.615,9	2.880,9	4.887,3	-2.006,3
	jan.-juni	105.332,9	81.186,8	24.146,0	102.186,4	75.449,3	26.737,1	3.146,5	5.737,5	-2.590,9
	jan.-juli	121.591,0	93.003,3	28.587,6	117.238,5	86.330,6	30.907,9	4.352,5	6.672,7	-2.320,1
	jan.-aug.	136.732,6	104.596,5	32.135,9	132.938,3	97.631,8	35.306,5	3.794,3	6.964,8	-3.170,3
	jan.-sep.	155.934,7	119.062,7	36.871,8	151.073,6	111.275,7	39.797,9	4.861,1	7.787,1	-2.925,8
	jan.-okt.	173.681,2	132.678,6	41.002,4	167.842,3	123.792,7	44.049,7	5.838,9	8.886,1	-3.047,0
	jan.-nov.	192.771,3	147.412,5	45.358,6	186.725,3	137.773,8	48.951,6	6.046,0	9.638,9	-3.592,7
	jan.-dec.	210.811,6	161.293,2	49.518,2	205.746,3	152.049,5	53.696,8	5.065,3	9.243,9	-4.178,3
2006	jan.	17.515,5	13.527,5	3.988,0	18.101,9	13.435,0	4.666,9	-586,4	92,5	-678,9
	jan.-feb.	35.267,3	27.111,5	8.155,8	35.878,0	27.000,7	8.877,3	-610,7	110,8	-721,5
	jan.-maart	56.339,7	43.281,7	13.058,0	57.367,9	43.217,0	14.150,9	-1.028,2	64,7	-1.092,9
	jan.-april	73.509,7	56.542,3	16.967,4	74.433,2	56.187,0	18.246,2	-923,5	355,3	-1.278,8
	jan.-mei	92.949,2	71.284,2	21.665,0	93.123,2	70.266,9	22.856,3	-174,0	1.017,3	-1.191,3
	jan.-juni	112.744,6	86.770,7	25.973,9	112.076,3	84.501,9	27.574,4	668,3	2.268,8	-1.600,5
	jan.-juli	130.319,5	99.925,2	30.394,3	128.475,2	96.715,3	31.759,9	1.844,3	3.209,9	-1.365,6
	jan.-aug.	146.484,9	112.546,4	33.938,5	145.370,8	109.296,3	36.074,6	1.114,1	3.250,2	-2.136,1
	jan.-sep.	165.949,5	127.578,0	38.371,5	163.923,8	123.426,7	40.497,2	2.025,7	4.151,4	-2.125,7
	jan.-okt.	185.881,6	143.030,4	42.851,2	183.193,8	137.637,5	45.556,4	2.687,8	5.393,1	-2.705,2
	jan.-nov.	205.842,8	158.458,4	47.384,4	202.615,9	152.016,0	50.600,0	3.226,9	6.442,6	-3.215,6
	jan.-dec.	223.186,2	171.564,3	51.621,9	220.195,3	165.158,8	55.036,6	2.990,9	6.405,7	-3.414,7
2007	jan.	18.924,2	14.716,8	4.207,4	18.637,3	13.714,7	4.922,6	286,9	1.002,1	-715,2
	jan.-feb.	37.498,3	28.896,8	8.601,4	36.714,0	27.336,6	9.377,4	784,3	1.560,2	-775,9
	jan.-maart	58.848,9	45.099,0	13.749,8	57.152,6	42.716,4	14.436,1	1.696,3	2.382,5	-686,2
	jan.-april	77.443,5	59.491,4	17.952,0	75.227,8	56.022,7	19.205,0	2.215,7	3.468,6	-1.252,9
	jan.-mei	97.266,6	74.632,0	22.634,5	94.790,8	70.413,9	24.376,8	2.475,8	4.218,0	-1.742,2
	jan.-juni	118.111,0	90.592,1	27.518,8	114.690,0	85.323,8	29.366,1	3.421,0	5.268,2	-1.847,2
	jan.-juli	137.751,2	104.943,4	32.807,7	133.917,5	99.349,2	34.568,2	3.833,7	5.594,1	-1.760,4
	jan.-aug.	155.486,6	118.173,6	37.312,9	151.707,1	112.300,4	39.406,6	3.779,5	5.873,0	-2.093,5
	jan.-sep.	175.300,2	133.375,7	41.924,4	170.927,9	126.644,7	44.283,1	4.372,3	6.730,8	-2.358,6
	jan.-okt.	197.538,7	150.533,0	47.005,5	192.986,5	142.858,0	50.128,4	4.552,2	7.674,8	-3.122,7
	jan.-nov.	218.220,9	166.692,1	51.528,6	214.217,3	158.402,5	55.814,7	4.003,6	8.289,4	-4.285,9
	jan.-dec.	236.039,5	180.097,8	55.941,4	233.721,7	173.153,1	60.568,5	2.317,8	6.944,5	-4.626,8
2008	jan. v	20.998,8	17.185,0	3.813,8	22.466,1	16.646,5	5.819,7	-1.467,3	538,5	-2.005,9
	jan.-feb. v	42.689,5	34.233,0	8.456,5	45.068,2	33.775,4	11.292,9	-2.378,7	457,6	-2.836,4
	jan.-maart v	64.213,6	51.444,7	12.769,0	68.275,9	51.387,4	16.888,6	-4.062,3	57,3	-4.119,7
	jan.-april v	86.928,0	69.724,5	17.203,6	92.268,2	69.298,4	22.970,0	-5.340,2	426,1	-5.766,5
	jan.-mei v	107.881,7	86.317,7	21.564,1	114.872,1	85.993,2	28.879,1	-6.990,4	324,5	-7.315,1

**N.B.:** Ingevolge een gewijzigde statistische verwerking van de in- en uitvoer van gas, elektriciteit en goederen voor herstelling kan er vanaf januari 2005 een breuk optreden in de reeksen. Voor meer informatie zie het artikel in het Maandbericht van januari 2005.

<sup>1</sup> Bijgeschatte resultaten - zie punt 6.2. van de methodologische nota op het einde van het Maandbericht

## 1.6 BUITENLANDSE HANDEL VAN BELGIË VOLGENS HET NATIONALE CONCEPT: MAANDELIJKSE INDEXCIJFERS

(indexcijfers jaar 2000 = 100)

	Waarden <sup>1</sup>		Hoeveelheid <sup>2</sup>		Eenheidswaarden		Ruilvervoet <sup>3</sup>	
	Uitvoer	Invoer	Uitvoer	Invoer	Uitvoer	Invoer		
2004	jan.	100,7	101,0	102,9	104,9	97,8	96,3	101,5
	feb.	105,7	104,5	106,9	107,2	98,8	97,5	101,4
	maart	123,6	122,7	123,4	123,8	100,1	99,1	101,1
	april	113,1	109,8	112,0	109,4	101,0	100,4	100,6
	mei	106,5	101,9	103,9	101,9	102,4	100,0	102,4
	juni	123,4	125,1	122,0	125,1	101,1	100,0	101,1
	juli	109,9	103,5	108,0	102,0	101,7	101,4	100,3
	aug.	95,7	102,7	93,7	101,1	102,2	101,7	100,5
	sep.	123,1	118,7	119,6	116,2	102,9	102,2	100,7
	okt.	123,4	119,0	118,3	114,0	104,3	104,3	100,0
	nov.	120,3	118,6	117,1	114,9	102,7	103,2	99,5
	dec.	115,3	120,4	112,8	118,9	102,3	101,2	101,0
2005	jan.	110,4	111,8	106,0	107,5	104,2	104,0	100,2
	feb.	114,5	116,7	108,0	110,5	106,1	105,7	100,4
	maart	132,0	131,7	122,3	120,3	108,0	109,4	98,7
	april	123,2	120,5	114,5	113,3	107,5	106,4	101,0
	mei	118,8	117,8	110,2	111,2	107,9	105,9	101,8
	juni	128,3	130,7	120,0	121,2	106,9	107,8	99,1
	juli	112,2	107,4	103,9	98,7	108,0	108,9	99,2
	aug.	104,5	112,0	96,2	103,7	108,7	108,0	100,6
	sep.	132,6	129,4	121,0	117,1	109,5	110,5	99,2
	okt.	122,5	119,7	110,5	107,5	110,8	111,3	99,6
	nov.	131,8	134,8	120,0	122,1	109,8	110,3	99,5
	dec.	124,5	135,7	114,2	122,3	109,1	111,0	98,3
2006	jan.	120,9	129,2	107,0	111,2	113,0	116,2	97,2
	feb.	122,6	126,9	108,0	110,8	113,4	114,5	99,1
	maart	145,5	153,4	126,5	130,7	115,0	117,4	97,9
	april	118,5	121,8	105,3	108,1	112,6	112,7	99,9
	mei	134,2	133,4	119,0	118,5	112,8	112,6	100,2
	juni	136,7	135,3	120,9	118,8	113,0	113,9	99,3
	juli	121,3	117,1	106,3	103,5	114,1	113,0	101,0
	aug.	111,6	120,6	96,9	105,0	115,2	114,8	100,3
	sep.	134,4	132,4	118,8	118,0	113,1	112,3	100,8
	okt.	137,6	137,6	121,8	124,3	113,0	110,7	102,1
	nov.	137,8	138,6	121,1	123,2	113,8	112,5	101,1
	dec.	119,7	125,5	105,8	113,8	113,2	110,2	102,7
2007	jan.	130,7	133,0	114,0	119,5	114,6	111,3	103,0
	feb.	128,2	129,0	112,0	116,2	114,5	111,1	103,1
	maart	147,4	145,9	127,4	128,8	115,7	113,3	102,2
	april	128,4	129,0	109,4	111,9	117,4	115,3	101,8
	mei	136,9	139,6	118,1	123,2	115,9	113,3	102,2
	juni	143,9	142,0	123,4	124,4	116,6	114,2	102,1
	juli	135,6	137,2	114,9	117,1	118,0	117,2	100,7
	aug.	122,4	127,0	104,8	110,2	116,9	115,3	101,4
	sep.	136,8	137,2	116,1	118,0	117,9	116,2	101,4
	okt.	153,5	157,4	130,5	134,6	117,7	116,9	100,6
	nov.	142,8	151,5	120,6	126,7	118,4	119,6	99,1
	dec.	123,0	139,2	103,7	116,5	118,7	119,5	99,3
2008	jan. v	145,0	160,4	122,7	131,9	118,2	121,5	97,2
	feb. v	149,8	161,3	125,5	132,9	119,3	121,4	98,3
	maart v	148,6	165,7	124,3	134,6	119,6	123,1	97,1
	april v	156,8	171,3	130,6	140,7	120,1	121,7	98,6
	mei v	141,0	153,3	116,7	122,4	120,9	125,3	96,4

**N.B.:** Ingevolge een gewijzigde statistische verwerking van de in- en uitvoer van gas, elektriciteit en goederen voor herstelling kan er vanaf januari 2005 een breuk optreden in de reeksen. Voor meer informatie zie het artikel in het Maandbericht van januari 2005.

<sup>1</sup> Bijgeschatte resultaten - zie punt 6.2. van de methodologische nota op het einde van het Maandbericht.

<sup>2</sup> Hoeveelheidsindexcijfer IQ = (waarde-indexcijfer IV/indexcijfer van de eenheidswaarden IUW) x 100.

<sup>3</sup> Ruilvervoet IT = ((IUWx/IUWm) x 100)

waar

- IT = indexcijfer van de ruilvervoet

- IUWx = indexcijfer van de eenheidswaarden voor de uitvoer

- IUWm = indexcijfer van de eenheidswaarden voor de invoer

1.7 BUITENLANDSE HANDEL VAN BELGIË VOLGENS HET NATIONALE CONCEPT: VERANDERINGSPERCENTAGES, GECUMULEERDE GEGEVENS

(veranderingspercentages ten opzichte van de overeenstemmende periode van het vorige jaar)

	Waarden <sup>1</sup>		Hoeveelheid		Eenheidswaarden		
	Uitvoer	Invoer	Uitvoer	Invoer	Uitvoer	Invoer	
2004	jan.	-1,2	-2,1	2,7	0,9	-3,8	-3,0
	jan.-feb.	1,3	0,2	4,5	3,3	-3,0	-3,0
	jan.-maart	5,1	4,4	7,7	7,2	-2,4	-2,6
	jan.-april	5,4	4,9	7,3	6,5	-1,7	-1,4
	jan.-mei	5,0	4,8	5,7	5,3	-0,7	-0,5
	jan.-juni	6,8	7,9	6,8	7,7	0,0	0,2
	jan.-juli	6,6	7,8	6,1	6,7	0,5	1,0
	jan.-aug.	7,8	9,3	6,8	7,6	0,9	1,6
	jan.-sep.	8,0	9,8	6,6	7,6	1,2	2,0
	jan.-okt.	7,8	9,4	6,0	6,6	1,8	2,7
	jan.-nov.	8,6	10,2	6,5	6,9	2,0	3,0
	jan.-dec.	8,9	10,5	6,6	7,0	2,2	3,2
2005	jan.	9,6	10,6	3,0	2,5	6,5	7,9
	jan.-feb.	9,0	11,2	1,9	2,8	6,9	8,2
	jan.-maart	8,2	9,7	0,9	0,7	7,2	9,0
	jan.-april	8,4	9,7	1,2	1,4	7,0	8,2
	jan.-mei	9,0	10,8	2,1	2,9	6,7	7,8
	jan.-juni	8,1	9,6	1,4	1,7	6,6	7,8
	jan.-juli	7,2	8,9	0,7	1,1	6,5	7,7
	jan.-aug.	7,5	8,9	0,9	1,3	6,5	7,5
	jan.-sep.	7,5	8,9	0,9	1,2	6,5	7,6
	jan.-okt.	6,6	8,0	0,1	0,5	6,5	7,5
	jan.-nov.	6,9	8,6	0,4	1,1	6,5	7,4
	jan.-dec.	7,0	8,9	0,5	1,2	6,5	7,6
2006	jan.	9,5	15,6	1,0	3,4	8,4	11,8
	jan.-feb.	8,3	12,1	0,5	1,8	7,7	10,0
	jan.-maart	9,0	13,7	1,6	4,2	7,3	9,1
	jan.-april	5,7	10,5	-0,8	2,1	6,6	8,3
	jan.-mei	7,2	11,1	0,9	2,9	6,2	7,9
	jan.-juni	7,0	9,7	0,9	2,0	6,1	7,5
	jan.-juli	7,2	9,6	1,0	2,4	6,1	7,0
	jan.-aug.	7,1	9,4	1,0	2,3	6,1	6,9
	jan.-sep.	6,4	8,5	0,7	2,1	5,7	6,3
	jan.-okt.	7,0	9,2	1,6	3,4	5,4	5,6
	jan.-nov.	6,8	8,5	1,5	3,1	5,2	5,2
	jan.-dec.	5,9	7,1	0,8	2,2	5,1	4,8
2007	jan.	8,1	3,0	6,5	7,4	1,5	-4,1
	jan.-feb.	6,3	2,3	5,1	6,1	1,2	-3,6
	jan.-maart	4,5	-0,4	3,4	3,3	1,0	-3,5
	jan.-april	5,4	1,1	3,5	3,3	1,8	-2,2
	jan.-mei	4,6	1,8	2,6	3,5	2,0	-1,6
	jan.-juni	4,8	2,3	2,5	3,7	2,2	-1,3
	jan.-juli	5,7	4,2	3,3	4,9	2,4	-0,6
	jan.-aug.	6,2	4,4	3,8	4,9	2,3	-0,5
	jan.-sep.	5,6	4,3	3,1	4,3	2,5	0,0
	jan.-okt.	6,3	5,3	3,5	4,8	2,6	0,5
	jan.-nov.	6,0	5,7	3,2	4,6	2,8	1,1
	jan.-dec.	5,8	6,1	2,8	4,4	2,9	1,6
2008	jan. <sup>v</sup>	11,0	20,5	7,7	10,4	3,0	9,2
	jan.-feb. <sup>v</sup>	13,8	22,8	9,9	12,4	3,6	9,2
	jan.-maart <sup>v</sup>	9,1	19,5	5,4	9,6	3,5	9,0
	jan.-april <sup>v</sup>	12,3	22,6	8,8	13,4	3,2	8,2
	jan.-mei <sup>v</sup>	10,4	20,0	6,7	10,5	3,4	8,6

N.B.: Ingevolge een gewijzigde statistische verwerking van de in- en uitvoer van gas, elektriciteit en goederen voor herstelling kan er vanaf januari 2005 een breuk optreden in de reeksen. Voor meer informatie zie het artikel in het Maandbericht van januari 2005.

<sup>1</sup> Bijgeschatte resultaten - zie punt 6.2. van de methodologische nota op het einde van het Maandbericht.



1.8 BUITENLANDSE HANDEL VAN BELGIË NAAR PARTNERLAND: MAANDELIJKSE CIJFERS VOLGENS HET NATIONALE CONCEPT

(voorlopige cijfers)

	2008						Handelsbalans
	mei						
	Uitvoer			Invoer			
	Totaal	Verandering t.o.v. dezelfde periode van het vorige jaar	Totaal	Verandering t.o.v. dezelfde periode van het vorige jaar	Totaal		
miljoenen eu-ro's <sup>1</sup>	in pct.	miljoenen eu-ro's	miljoenen eu-ro's <sup>1</sup>	in pct.	miljoenen eu-ro's	miljoenen eu-ro's	
<b>Algemeen totaal</b>	<b>20.953,7</b>	<b>5,7</b>	<b>1.130,0</b>	<b>22.603,9</b>	<b>15,5</b>	<b>3.040,2</b>	<b>-1.650,2</b>
<b>Europa</b>	<b>17.403,4</b>	<b>7,8</b>	<b>1.265,2</b>	<b>17.595,2</b>	<b>15,7</b>	<b>2.386,3</b>	<b>-191,8</b>
<b>Europese Unie</b>	<b>16.593,2</b>	<b>9,6</b>	<b>1.452,0</b>	<b>16.694,8</b>	<b>16,0</b>	<b>2.304,0</b>	<b>-101,6</b>
Economische en Monetaire Unie	<b>13.497,0</b>	<b>9,1</b>	<b>1.120,1</b>	<b>13.854,1</b>	<b>19,0</b>	<b>2.213,0</b>	<b>-357,1</b>
Frankrijk	3.628,9	10,2	334,4	2.510,6	0,0	0,8	1.118,3
Luxemburg	498,0	18,1	76,4	234,8	62,0	89,9	263,2
Nederland	2.855,1	11,6	295,8	5.414,3	34,2	1.378,9	-2.559,2
Duitsland	3.774,0	11,3	383,2	3.631,5	12,9	414,1	142,5
Italië	1.049,9	-1,8	-19,0	724,4	9,7	64,2	325,5
Ierland	146,6	-3,7	-5,7	365,2	41,8	107,7	-218,6
Griekenland	150,1	14,1	18,6	18,1	-49,0	-17,4	132,0
Portugal	147,2	9,8	13,2	85,2	-0,8	-0,7	62,0
Spanje	768,2	-3,0	-23,4	517,0	23,5	98,2	251,2
Finland	183,1	18,4	28,4	144,1	14,9	18,7	39,0
Oostenrijk	230,8	3,2	7,2	180,9	44,7	55,9	49,9
Slovenië	43,2	21,4	7,6	16,0	22,1	2,9	27,2
Malta	5,8	0,0	0,0	3,8	35,7	1,0	2,0
Cyprus	16,2	22,7	3,0	8,3	-5,7	-0,5	7,9
Andere landen van de Europese Unie	<b>3.096,2</b>	<b>12,0</b>	<b>332,7</b>	<b>2.840,7</b>	<b>3,3</b>	<b>90,2</b>	<b>255,5</b>
Verenigd Koninkrijk	1.493,0	9,2	126,2	1.416,3	-8,8	-136,3	76,7
Denemarken	208,7	20,1	34,9	101,2	9,5	8,8	107,5
Zweden	366,0	3,0	10,6	546,9	9,5	47,5	-180,9
Estland	23,5	34,3	6,0	4,6	-39,5	-3,0	18,9
Letland	15,9	-14,1	-2,6	13,6	325,0	10,4	2,3
Litouwen	36,9	1,9	0,7	22,5	66,7	9,0	14,4
Polen	411,9	21,2	72,0	227,4	13,4	26,9	184,5
Tsjechië	234,9	33,5	59,0	212,2	14,3	26,6	22,7
Slowakije	69,8	4,7	3,1	50,2	-0,8	-0,4	19,6
Hongarije	109,0	7,7	7,8	134,5	44,6	41,5	-25,5
Bulgarije	41,1	14,2	5,1	77,6	154,4	47,1	-36,5
Roemenië	85,5	13,4	10,1	33,6	57,0	12,2	51,9
<b>Overige Europese landen</b>	<b>810,2</b>	<b>-18,8</b>	<b>-188,0</b>	<b>900,4</b>	<b>10,1</b>	<b>82,4</b>	<b>-90,2</b>
Noorwegen	87,7	-3,8	-3,5	337,0	101,9	170,1	-249,3
Zwitserland	235,7	-23,1	-70,8	92,0	-49,0	-88,5	143,7
Turkije	194,4	-13,7	-30,9	113,3	-29,0	-46,2	81,1
Rusland	207,1	-17,8	-44,8	333,3	29,3	75,5	-126,2
Andere Europese landen	85,4	-30,7	-37,8	24,7	-53,6	-28,5	60,7
<b>Afrika</b>	<b>403,5</b>	<b>-6,6</b>	<b>-28,7</b>	<b>299,6</b>	<b>-18,4</b>	<b>-67,4</b>	<b>103,9</b>
Algerije	47,3	7,3	3,2	0,5	-96,8	-15,0	46,8
Tunesië	25,9	-8,8	-2,5	15,2	-33,3	-7,6	10,7
Congo (Dem.Rep.)	19,0	31,9	4,6	39,6	49,4	13,1	-20,6
Ruanda	1,1	-21,4	-0,3	0,2	0,0	0,0	0,9
Angola	23,5	52,6	8,1	16,8	-22,2	-4,8	6,7
Zuid-Afrika	66,6	-17,0	-13,6	88,6	-21,9	-24,9	-22,0
Andere Afrikaanse landen	220,3	-11,2	-27,9	138,9	-16,7	-27,9	81,4
<b>Amerika</b>	<b>880,0</b>	<b>-25,5</b>	<b>-301,4</b>	<b>1.473,9</b>	<b>-8,1</b>	<b>-130,4</b>	<b>-593,9</b>
Verenigde Staten van Amerika	620,7	-29,1	-254,6	921,3	-11,0	-114,3	-300,6
Canada	51,1	-35,7	-28,4	179,9	78,5	79,1	-128,8
Mexico	40,8	-28,8	-16,5	56,8	-23,8	-17,7	-16,0
Colombia	6,6	-40,0	-4,4	13,9	8,6	1,1	-7,3
Brazilië	76,1	3,1	2,3	142,9	-22,5	-41,5	-66,8
Argentinië	18,6	18,5	2,9	27,7	8,2	2,1	-9,1
Andere Amerikaanse landen	66,0	-3,8	-2,6	131,3	-23,1	-39,5	-65,3
<b>Azië</b>	<b>1.582,7</b>	<b>-9,7</b>	<b>-169,4</b>	<b>2.055,9</b>	<b>-8,8</b>	<b>-197,4</b>	<b>-473,2</b>
Iran	30,2	37,9	8,3	6,8	33,3	1,7	23,4
Israël	252,0	-4,2	-11,0	190,6	-2,5	-4,9	61,4
Saudi-Arabië	52,5	-13,2	-8,0	28,3	-19,4	-6,8	24,2
Verenigde Arabische Emiraten	108,6	-1,7	-1,9	128,0	-1,8	-2,3	-19,4
India	396,7	2,9	11,2	240,9	15,5	32,3	155,8
Thailand	34,6	-28,7	-13,9	59,1	-33,1	-29,2	-24,5

1.8 BUITENLANDSE HANDEL VAN BELGIË NAAR PARTNERLAND: MAANDELIJKE CIJFERS VOLGENS HET NATIONALE CONCEPT (VERVOLG)

(voorlopige cijfers)

	2008						
	mei						
	Uitvoer			Invoer			Handelsbalans
	Totaal	Verandering t.o.v. dezelfde periode van het vorige jaar		Totaal	Verandering t.o.v. dezelfde periode van het vorige jaar		Totaal
miljoenen eu-ro's <sup>1</sup>	in pct.	miljoenen eu-ro's	miljoenen eu-ro's <sup>1</sup>	in pct.	miljoenen eu-ro's	miljoenen eu-ro's	
Singapore	31,9	-6,2	-2,1	61,7	86,4	28,6	-29,8
China	198,8	-20,2	-50,3	476,1	-10,0	-53,0	-277,3
Zuid-Korea	67,4	7,5	4,7	105,4	-43,3	-80,6	-38,0
Japan	100,3	-13,7	-15,9	486,7	3,1	14,6	-386,4
Taiwan	21,3	-35,6	-11,8	31,8	-46,5	-27,7	-10,5
Hongkong	120,8	-10,4	-14,0	35,8	-21,7	-9,9	85,0
Anderen Aziatische landen	167,6	-27,9	-64,8	204,8	-22,8	-60,4	-37,2
<b>Australië en Oceanië</b>	<b>63,6</b>	<b>-21,9</b>	<b>-17,8</b>	<b>58,0</b>	<b>-54,4</b>	<b>-69,1</b>	<b>5,6</b>
Australië	51,1	-26,9	-18,8	38,9	-41,0	-27,0	12,2
Nieuw-Zeeland	9,7	10,2	0,9	14,6	-62,4	-24,2	-4,9
Anderen Oceanische landen	2,9	7,4	0,2	4,5	-79,9	-17,9	-1,6
<b>Overige<sup>2</sup></b>	<b>620,4</b>	<b>161,4</b>	<b>383,1</b>	<b>1.121,3</b>	<b>55.965,0</b>	<b>1.119,3</b>	<b>-500,9</b>

**N.B.:** Ingevolge een gewijzigde statistische verwerking van de in- en uitvoer van gas, elektriciteit en goederen voor herstelling kan er vanaf januari 2005 een breuk optreden in de reeksen. Voor meer informatie zie het artikel in het Maandbericht van januari 2005.

<sup>1</sup> Bijgeschatte resultaten - zie punt 6.2. van de methodologische nota op het einde van het Maandbericht.

<sup>2</sup> De belangrijke schommelingen in deze rubriek worden veroorzaakt door de inbegrepen bijschattingen voor de extracommunautaire handel en zijn een gevolg van de problemen bij de verzameling van de gegevens via PLDA (zie de belangrijke nota in het begin van deze publicatie).

1.9 BUITENLANDSE HANDEL VAN BELGIË NAAR PARTNERLAND: GECUMULEERDE CIJFERS VOLGENS HET NATIONALE CONCEPT

(voorlopige cijfers)

	2008						
	jan.-mei						
	Uitvoer			Invoer			Handelsbalans
	Totaal	Verandering t.o.v. dezelfde periode van het vorige jaar	Totaal	Verandering t.o.v. dezelfde periode van het vorige jaar	Totaal		
miljoenen eu-ro's <sup>1</sup>	in pct.	miljoenen eu-ro's	miljoenen eu-ro's <sup>1</sup>	in pct.	miljoenen eu-ro's	miljoenen eu-ro's	
<b>Algemeen totaal</b>	<b>107.881,7</b>	<b>10,9</b>	<b>10.614,1</b>	<b>114.872,1</b>	<b>21,2</b>	<b>20.080,2</b>	<b>-6.990,4</b>
<b>Europa</b>	<b>90.512,4</b>	<b>14,4</b>	<b>11.377,6</b>	<b>91.458,8</b>	<b>22,4</b>	<b>16.754,5</b>	<b>-946,4</b>
<b>Europese Unie</b>	<b>86.317,7</b>	<b>15,7</b>	<b>11.685,3</b>	<b>85.993,2</b>	<b>22,1</b>	<b>15.580,5</b>	<b>324,5</b>
Economische en Monetaire Unie	<b>69.965,4</b>	<b>15,2</b>	<b>9.249,2</b>	<b>71.190,1</b>	<b>24,3</b>	<b>13.927,5</b>	<b>-1.224,7</b>
Frankrijk	19.746,5	20,4	3.340,3	13.721,3	8,0	1.012,0	6.025,2
Luxemburg	2.424,5	14,1	299,7	1.407,0	71,2	585,4	1.017,5
Nederland	14.193,5	14,1	1.757,1	27.102,6	40,6	7.830,8	-12.909,1
Duitsland	19.054,6	16,9	2.748,0	18.406,8	16,1	2.553,5	647,8
Italië	5.624,2	7,3	381,3	3.722,1	16,4	524,6	1.902,1
Ierland	835,7	11,6	86,6	1.828,9	32,8	451,6	-993,2
Griekenland	750,3	13,1	87,0	85,0	-16,0	-16,2	665,3
Portugal	769,1	19,5	125,4	429,8	-5,4	-24,4	339,3
Spanje	4.083,0	0,9	34,8	2.730,8	24,6	539,3	1.352,2
Finland	923,0	27,4	198,3	748,3	32,3	182,8	174,7
Oostenrijk	1.230,2	13,0	141,4	886,0	44,6	273,1	344,2
Slovenië	219,0	17,9	33,3	75,0	16,6	10,7	144,0
Malta	33,7	23,9	6,5	13,7	67,1	5,5	20,0
Cyprus	78,2	12,0	8,4	32,8	-2,1	-0,7	45,4
Andere landen van de Europese Unie	<b>16.352,2</b>	<b>17,5</b>	<b>2.436,9</b>	<b>14.803,1</b>	<b>12,6</b>	<b>1.651,3</b>	<b>1.549,1</b>
Verenigd Koninkrijk	8.357,2	15,3	1.110,7	7.358,0	5,2	364,6	999,2
Denemarken	1.066,3	9,4	92,1	488,2	8,3	37,3	578,1
Zweden	1.799,0	7,2	120,1	2.868,9	18,0	437,9	-1.069,9
Estland	100,1	28,3	22,1	28,2	-54,4	-33,7	71,9
Letland	77,9	-2,4	-1,9	34,1	71,4	14,2	43,8
Litouwen	179,7	18,9	28,5	99,4	7,5	6,9	80,3
Polen	2.074,1	31,1	491,9	1.222,4	17,0	177,5	851,7
Tsjechië	1.136,3	27,6	245,5	1.140,8	26,1	236,0	-4,5
Slowakije	365,0	26,6	76,8	304,1	15,0	39,6	60,9
Hongarije	537,3	10,9	52,7	601,8	24,3	117,7	-64,5
Bulgarije	195,5	35,8	51,5	506,9	73,2	214,2	-311,4
Roemenië	464,0	46,9	148,1	150,2	35,1	39,0	313,8
<b>Overige Europese landen</b>	<b>4.194,8</b>	<b>-6,9</b>	<b>-309,5</b>	<b>5.465,7</b>	<b>27,4</b>	<b>1.175,7</b>	<b>-1.270,9</b>
Noorwegen	404,3	-9,8	-43,9	1.928,6	112,1	1.019,4	-1.524,3
Zwitserland	1.192,9	-8,7	-114,3	652,5	-22,5	-190,0	540,4
Turkije	1.138,6	-2,6	-30,8	560,3	-24,6	-182,7	578,3
Rusland	1.007,5	-5,6	-59,6	2.200,2	40,3	631,5	-1.192,7
Andere Europese landen	451,5	-11,9	-61,0	124,1	-45,3	-102,6	327,4
<b>Afrika</b>	<b>2.007,3</b>	<b>-8,0</b>	<b>-175,4</b>	<b>1.481,5</b>	<b>-12,6</b>	<b>-212,8</b>	<b>525,8</b>
Algerije	234,6	10,0	21,4	-42,4	-127,8	-195,1	277,0
Tunesië	127,4	-5,6	-7,5	66,2	-40,5	-45,1	61,2
Congo (Dem.Rep.)	80,8	4,1	3,2	155,3	10,9	15,3	-74,5
Rwanda	8,9	-23,9	-2,8	1,1	37,5	0,3	7,8
Angola	94,3	35,7	24,8	61,5	-36,1	-34,7	32,8
Zuid-Afrika	307,3	-19,3	-73,5	513,4	-5,3	-28,5	-206,1
Andere Afrikaanse landen	1.154,2	-10,8	-140,4	726,5	11,5	75,1	427,7
<b>Amerika</b>	<b>4.345,6</b>	<b>-23,3</b>	<b>-1.319,6</b>	<b>7.193,8</b>	<b>0,8</b>	<b>60,3</b>	<b>-2.848,2</b>
USA	3.037,3	-26,2	-1.077,9	4.808,1	4,4	201,7	-1.770,8
Canada	305,0	-32,8	-148,9	597,2	36,9	161,1	-292,2
Mexico	198,0	-7,3	-15,7	358,7	-4,8	-18,3	-160,7
Colombia	42,3	-17,9	-9,2	77,6	27,8	16,9	-35,3
Brazilië	389,1	-9,8	-42,1	698,3	-19,5	-168,7	-309,2
Argentinië	97,1	4,2	3,9	144,8	34,8	37,4	-47,7
Andere Amerikaanse landen	276,7	-9,7	-29,6	509,2	-25,0	-170,1	-232,5
<b>Azië</b>	<b>8.206,2</b>	<b>-7,1</b>	<b>-626,7</b>	<b>10.640,0</b>	<b>-0,9</b>	<b>-100,3</b>	<b>-2.433,8</b>
Iran	116,3	-13,1	-17,6	39,8	156,8	24,3	76,5
Israël	1.064,1	-7,0	-80,6	979,6	12,8	111,5	84,5
Saudi-Arabië	293,7	-6,5	-20,4	111,0	-51,2	-116,6	182,7
Verenigde Arabische Emiraten	572,7	-2,8	-16,3	680,9	28,3	150,3	-108,2
India	2.133,6	3,4	69,6	1.219,7	15,1	159,9	913,9
Thailand	193,1	-18,0	-42,4	311,4	-18,5	-70,6	-118,3

1.9 BUITENLANDSE HANDEL VAN BELGIË NAAR PARTNERLAND: GECUMULEERDE CIJFERS VOLGENS HET NATIONALE CONCEPT (VERVOLG)

(voorlopige cijfers)

	2008						
	jan.-mei						
	Uitvoer			Invoer			Handelsbalans
	Totaal	Verandering t.o.v. dezelfde periode van het vorige jaar		Totaal	Verandering t.o.v. dezelfde periode van het vorige jaar		Totaal
miljoenen eu-ro's <sup>1</sup>	in pct.	miljoenen eu-ro's	miljoenen eu-ro's <sup>1</sup>	in pct.	miljoenen eu-ro's	miljoenen eu-ro's	
Singapore	163,5	-7,0	-12,3	364,5	110,2	191,1	-201,0
China	1.035,0	-16,2	-200,4	2.440,8	-10,3	-281,8	-1.405,8
Zuid-Korea	410,1	17,2	60,2	589,9	-21,6	-162,1	-179,8
Japan	537,8	-14,1	-88,3	2.359,9	0,3	6,5	-1.822,1
Taiwan	107,7	-28,8	-43,5	191,6	-27,6	-73,1	-83,9
Hongkong	716,9	-2,4	-17,5	244,2	2,4	5,7	472,7
Andere Aziatische landen	862,1	-20,1	-216,6	1.106,9	-3,9	-45,4	-244,8
<b>Australië en Oceanië</b>	<b>346,3</b>	<b>-17,5</b>	<b>-73,4</b>	<b>313,3</b>	<b>-38,7</b>	<b>-197,5</b>	<b>33,0</b>
Australië	285,3	-18,8	-66,1	227,7	-31,2	-103,4	57,6
Nieuw-Zeeland	44,0	-2,2	-1,0	59,3	-30,8	-26,4	-15,3
Andere Oceanische landen	17,1	-26,6	-6,2	26,4	-71,9	-67,6	-9,3
<b>Overige<sup>2</sup></b>	<b>2.463,8</b>	<b>139,3</b>	<b>1.434,0</b>	<b>3.784,6</b>	<b>47.207,5</b>	<b>3.776,6</b>	<b>-1.320,8</b>

**N.B.:** Ingevolge een gewijzigde statistische verwerking van de in- en uitvoer van gas, elektriciteit en goederen voor herstelling kan er vanaf januari 2005 een breuk optreden in de reeksen. Voor meer informatie zie het artikel in het Maandbericht van januari 2005.

<sup>1</sup> Bijgeschatte resultaten - zie punt 6.2. van de methodologische nota op het einde van het Maandbericht.

<sup>2</sup> De belangrijke schommelingen in deze rubriek worden veroorzaakt door de inbegrepen bijstellingen voor de extracommunautaire handel en zijn een gevolg van de problemen bij de inzameling van de gegevens via PLDA (zie de belangrijke nota in het begin van deze publicatie).

1.10 BUITENLANDSE HANDEL VAN BELGIË VOLGENS HET NATIONALE CONCEPT NAAR AFDELING VAN HET GEHARMONISEERD SYSTEEM: MAANDELIJKSE CIJFERS

(voorlopige cijfers)

		2008						Handelsbalans
		mei						
		Uitvoer			Invoer			
		Total	Verandering t.o.v. dezelfde periode van het vorige jaar		Totaal	Verandering t.o.v. dezelfde periode van het vorige jaar		
miljoenen eu-ro's <sup>1</sup>	in pct.	miljoenen eu-ro's	miljoenen eu-ro's <sup>1</sup>	in pct.	miljoenen eu-ro's	miljoenen eu-ro's		
<b>Algemeen totaal</b>	<b>20.953,7</b>	<b>5,7</b>	<b>1.130,0</b>	<b>22.603,9</b>	<b>15,5</b>	<b>3.040,9</b>	<b>-1.650,2</b>	
I Levende dieren en producten van het dierenrijk	475,4	3,4	15,5	416,5	6,3	24,6	58,9	
II Producten van het plantenrijk	519,9	15,2	68,5	552,6	2,9	15,7	-32,7	
III Vetten, oliën, was (dierlijke of plantaardige)	140,7	53,4	49,0	156,2	76,3	67,6	-15,5	
IV Producten van de voedselindustrie; dranken en tabak	937,3	1,7	15,8	799,4	14,7	102,2	137,9	
V Minerale producten	2.139,2	36,6	573,6	4.334,2	65,8	1.720,5	-2.195,0	
VI Producten van de chemische en aanverwante industrieën	3.273,2	5,5	169,5	3.114,8	13,8	378,9	158,4	
VII Kunststof en rubber	1.987,4	2,4	46,4	1.205,3	1,9	22,8	782,1	
VIII Huiden, vellen en leder	45,7	-10,6	-5,4	40,2	-20,4	-10,3	5,5	
IX Hout en houtskool; kurk en kurkwaren; vlechtwerk	164,3	-19,1	-38,8	176,1	-14,1	-29,0	-11,8	
X Houtpulp; papier en karton; alsmede artikelen daarvan	414,3	-0,7	-2,8	451,7	3,8	16,6	-37,4	
XI Textielstoffen en textielwaren	614,4	-6,5	-43,0	452,7	-18,8	-105,1	161,7	
XII Schoeisel; hoofddekseis; paraplu's, e.d.	46,3	21,8	8,3	53,6	-23,1	-16,1	-7,3	
XIII Werken van steen, cement; keramische producten; glas	308,9	-3,0	-9,7	239,3	-3,1	-7,7	69,6	
XIV Parels, edelstenen, edele metalen; munten	1.149,5	-7,0	-86,3	1.142,8	-1,1	-12,5	6,7	
XV Onedele metalen en werken	2.448,5	-3,4	-85,7	2.097,5	-2,3	-49,6	351,0	
XVI Machines, toestellen, toestellen voor beeld en geluid en electrotechnisch materieel	2.498,0	-4,6	-121,3	2.952,7	-2,9	-87,5	-454,7	
XVII Vervoermaterieel	2.448,7	-1,5	-38,6	2.386,9	-6,5	-167,0	61,8	
XVIII Optische en precisie-instrumenten; fotografie; uurwerken; muziekinstrumenten	424,0	18,7	66,9	485,8	6,4	29,2	-61,8	
XIX Wapens en munitie	10,9	-49,8	-10,8	6,5	1,6	0,1	4,4	
XX Diverse goederen en producten	257,3	-1,2	-3,1	314,9	-2,4	-7,8	-57,6	
XXI Kunstvoorwerpen	3,0	-37,5	-1,8	8,9	-50,6	-9,1	-5,9	
XXII Goederen nergens elders genoemd <sup>2 3</sup>	646,9	682,2	564,2	1.215,4	2.283,1	1.164,4	-568,5	

N.B.: Ingevolge een gewijzigde statistische verwerking van de in- en uitvoer van gas, elektriciteit en goederen voor herstelling kan er vanaf januari 2005 een breuk optreden in de reeksen. Voor meer informatie zie het artikel in het Maandbericht van januari 2005.

<sup>1</sup> Bijgeschatte resultaten - zie punt 6.2. van de methodologische nota op het einde van het Maandbericht.

<sup>2</sup> De belangrijke schommelingen in deze rubriek worden veroorzaakt door de bijstellingen voor de extracommunautaire handel en zijn een gevolg van de problemen bij de verzameling van de gegevens via PLDA (zie de belangrijke nota in het begin van deze publicatie).

<sup>3</sup> Omvat onder meer de goederen onder geheimhouding.

1.11 BUITENLANDSE HANDEL VAN BELGIË VOLGENS HET NATIONALE CONCEPT NAAR AFDELING VAN HET GEHARMONISEERD SYSTEEM: GECUMULEERDE GEGEVENS

(voorlopige cijfers)

		2008						
		jan.-mei						
		Uitvoer			Invoer			Handelsbalans
		Totaal	Verandering t.o.v. dezelfde periode van het vorige jaar	Totaal	Verandering t.o.v. dezelfde periode van het vorige jaar	Totaal	Totaal	
		miljoenen euro's <sup>1</sup>	in pct.	miljoenen euro's	miljoenen euro's <sup>1</sup>	in pct.	miljoenen euro's	
							miljoenen euro's	
<b>Algemeen totaal</b>		<b>107.881,7</b>	<b>10,9</b>	<b>10.614,1</b>	<b>114.872,1</b>	<b>21,2</b>	<b>20.081,3</b>	<b>-6.990,4</b>
I	Levende dieren en producten van het dierenrijk	2.368,3	10,6	226,2	2.068,7	12,5	230,1	299,6
II	Producten van het plantenrijk	2.577,9	19,7	424,8	2.742,5	7,7	197,0	-164,6
III	Vetten, oliën, was (dierlijke of plantaardige)	611,4	43,9	186,4	723,4	62,8	279,1	-112,0
IV	Producten van de voedselindustrie; dranken en tabak	4.896,4	11,7	511,9	4.005,4	24,5	788,2	891,0
V	Minerale producten	10.272,7	44,6	3.166,8	21.463,1	76,7	9.317,1	-11.190,4
VI	Producten van de chemische en aanverwante industrieën	17.566,8	14,9	2.276,1	16.031,4	21,0	2.777,3	1.535,4
VII	Kunststof en rubber	10.364,2	9,1	864,8	6.083,6	5,4	313,0	4.280,6
VIII	Huiden, vellen en leder	268,8	-1,9	-5,3	223,1	-15,7	-41,4	45,7
IX	Hout en houtskool; kurk en kurkwaren; vlechtwerk	871,4	-10,0	-97,3	919,2	-4,2	-40,1	-47,8
X	Houtpulp; papier en karton; alsmede artikelen daarvan	2.212,8	4,4	92,3	2.355,4	12,5	262,1	-142,6
XI	Textielstoffen en textielwaren	3.640,6	-0,9	-33,8	2.830,5	-10,3	-324,9	810,1
XII	Schoeisel; hoofddeksels; paraplu's, e.d.	398,3	40,2	114,2	460,7	-8,0	-40,1	-62,4
XIII	Werken van steen, cement; keramische producten; glas	1.570,7	2,2	33,1	1.160,8	3,3	37,0	409,9
XIV	Parels, edelstenen, edele metalen; munten	5.494,4	-5,6	-325,2	5.823,6	8,4	451,3	-329,2
XV	Onedele metalen en werken	12.427,6	1,1	133,9	10.494,9	1,6	168,9	1.932,7
XVI	Machines, toestellen, toestellen voor beeld en geluid en electrotechnisch materieel	13.163,2	3,7	471,6	15.673,6	5,3	786,5	-2.510,4
XVII	Vervoermaterieel	12.833,2	-1,0	-134,9	13.375,1	6,1	767,4	-541,9
XVIII	Optische en precisie-instrumenten; fotografie; uurwerken; muziekinstrumenten	2.159,2	23,3	408,3	2.387,7	6,8	151,1	-228,5
XIX	Wapens en munitie	85,7	-26,1	-30,2	38,2	29,5	8,7	47,5
XX	Diverse goederen en producten	1.406,4	11,7	147,0	1.760,9	8,5	138,5	-354,5
XXI	Kunstvoorwerpen	40,3	-23,4	-12,3	43,5	-6,2	-2,9	-3,2
XXII	Goederen nergens elders genoemd <sup>2 3</sup>	2.651,5	482,8	2.196,5	4.206,8	1.105,4	3.857,8	-1.555,3

**N.B.:** Ingevolge een gewijzigde statistische verwerking van de in- en uitvoer van gas, elektriciteit en goederen voor herstelling kan er vanaf januari 2005 een breuk optreden in de reeksen. Voor meer informatie zie het artikel in het Maandbericht van januari 2005.

<sup>1</sup> Bijgeschatte resultaten - zie punt 6.2. van de methodologische nota op het einde van het Maandbericht.

<sup>2</sup> De belangrijke schommelingen in deze rubriek worden veroorzaakt door de bijstellingen voor de extracommunautaire handel en zijn een gevolg van de problemen bij de inzameling van de gegevens via PLDA (zie de belangrijke nota in het begin van deze publicatie).

<sup>3</sup> Omvat onder meer de goederen onder geheimhouding.

## 2. Communautair concept

## 2.1 BUITENLANDSE HANDEL VAN BELGIË VOLGENS HET COMMUNAUTAIRE CONCEPT: MAANDELIJKS VERLOOP

(miljoenen euro)

		Uitvoer			Invoer			Handelsbalans		
		Totaal	Intra-EU <sup>1</sup>	Extra-EU	Totaal	Intra-EU <sup>1</sup>	Extra-EU	Totaal	Intra-EU <sup>1</sup>	Extra-EU
2004	jan.	18.183,6	13.960,2	4.223,4	16.923,1	12.223,3	4.699,7	1.260,5	1.736,8	-476,3
	feb.	19.435,1	14.807,8	4.627,3	17.747,8	13.297,3	4.450,5	1.687,3	1.510,4	176,8
	maart	22.686,8	17.511,5	5.175,4	21.043,5	15.456,4	5.587,1	1.643,3	2.055,1	-411,8
	april	20.396,7	15.845,9	4.550,8	18.814,5	13.729,7	5.084,8	1.582,2	2.116,2	-534,0
	mei	19.233,6	14.594,2	4.639,4	17.514,6	12.543,6	4.970,9	1.719,0	2.050,6	-331,5
	juni	22.751,0	17.252,2	5.498,8	21.586,7	15.620,1	5.966,6	1.164,3	1.632,1	-467,8
	juli	19.864,0	14.832,8	5.031,2	17.806,1	12.642,6	5.163,4	2.057,9	2.190,2	-132,3
	aug.	17.165,4	13.132,1	4.033,4	17.059,2	12.002,4	5.056,8	106,2	1.129,7	-1.023,4
	sep.	22.309,7	17.665,9	4.643,7	20.862,3	15.525,5	5.336,7	1.447,4	2.140,4	-693,0
	okt.	21.786,3	16.913,0	4.873,3	19.629,5	14.247,9	5.381,6	2.156,8	2.665,1	-508,3
	nov.	21.927,6	17.318,8	4.608,8	20.591,4	15.000,7	5.590,7	1.336,2	2.318,1	-981,9
	dec.	20.957,9	16.224,2	4.733,6	20.039,0	14.931,4	5.107,5	918,9	1.292,8	-373,9
2005	jan.	19.726,0	15.469,6	4.256,4	18.962,7	13.333,7	5.629,0	763,3	2.135,9	-1.372,7
	feb.	21.315,7	16.557,5	4.758,3	20.411,6	14.711,2	5.700,4	904,1	1.846,3	-942,1
	maart	24.771,5	19.414,8	5.356,7	23.424,2	17.197,3	6.226,9	1.347,3	2.217,5	-870,2
	april	22.592,4	17.335,0	5.257,3	20.880,4	14.985,2	5.895,2	1.712,0	2.349,8	-637,9
	mei	21.942,1	16.525,2	5.416,9	20.660,1	14.734,4	5.925,6	1.282,0	1.790,8	-508,8
	juni	23.973,7	18.160,4	5.813,3	22.608,8	15.937,8	6.671,0	1.364,9	2.222,6	-857,7
	juli	20.815,7	15.553,8	5.261,9	18.677,2	13.028,1	5.649,2	2.138,5	2.525,7	-387,2
	aug.	19.931,4	15.262,2	4.669,2	19.799,3	13.836,8	5.962,5	132,1	1.425,4	-1.293,3
	sep.	24.436,8	18.581,0	5.855,8	22.698,0	16.677,5	6.020,6	1.738,8	1.903,5	-164,8
	okt.	22.838,7	17.564,1	5.274,6	20.818,9	15.130,0	5.688,8	2.019,8	2.434,1	-414,3
	nov.	24.465,3	18.948,6	5.516,7	23.970,1	17.504,0	6.466,1	495,2	1.444,6	-949,4
	dec.	23.007,3	17.187,8	5.819,5	23.225,5	16.979,9	6.245,6	-218,2	207,9	-426,1
2006	jan.	22.720,8	17.564,8	5.156,0	22.610,4	16.012,5	6.597,8	110,4	1.552,3	-1.441,8
	feb.	23.045,7	17.668,4	5.377,3	22.275,2	16.247,7	6.027,5	770,5	1.420,7	-650,1
	maart	27.198,5	20.811,7	6.386,8	26.563,3	19.268,2	7.295,1	635,2	1.543,5	-908,3
	april	22.401,9	17.257,8	5.144,0	21.513,9	15.533,0	5.980,9	888,0	1.724,9	-836,9
	mei	25.122,7	18.984,2	6.138,5	23.514,8	16.803,3	6.711,5	1.607,9	2.180,9	-573,1
	juni	26.100,5	20.532,6	5.567,9	24.118,8	17.396,1	6.722,6	1.981,7	3.136,5	-1.154,8
	juli	22.904,9	17.082,3	5.822,6	21.204,6	15.155,4	6.049,2	1.700,3	1.926,9	-226,6
	aug.	22.040,4	16.894,9	5.145,5	22.141,2	15.692,4	6.448,8	-100,8	1.202,5	-1.303,3
	sep.	25.981,5	20.274,9	5.706,6	24.327,0	18.063,7	6.263,2	1.654,5	2.211,2	-556,7
	okt.	26.157,1	20.078,6	6.078,5	24.771,5	17.568,6	7.202,9	1.385,6	2.510,1	-1.124,4
	nov.	25.975,4	19.900,9	6.074,5	25.488,4	18.154,3	7.334,0	487,0	1.746,6	-1.259,5
	dec.	22.589,8	17.012,2	5.577,6	21.798,7	15.467,4	6.331,3	791,1	1.544,8	-753,7
2007	jan.	25.370,4	19.642,9	5.727,5	24.270,3	16.956,1	7.314,2	1.100,1	2.686,8	-1.586,7
	feb.	25.091,1	19.024,0	6.067,1	23.414,9	16.854,0	6.560,9	1.676,2	2.170,0	-493,9
	maart	28.760,9	21.691,0	7.069,9	26.745,9	19.396,4	7.349,5	2.015,0	2.294,6	-279,6
	april	24.325,9	18.835,9	5.490,0	23.362,0	16.457,6	6.904,4	963,9	2.378,3	-1.414,4
	mei	25.821,7	19.873,4	5.948,3	24.767,1	17.284,5	7.482,6	1.054,6	2.588,9	-1.534,3
	juni	27.645,7	21.468,2	6.177,5	25.638,7	18.395,3	7.243,4	2.007,0	3.072,9	-1.065,9
	juli	26.296,9	19.406,8	6.890,1	24.536,4	16.938,7	7.597,7	1.760,5	2.468,1	-707,5
	aug.	24.141,5	18.385,3	5.756,2	23.528,0	16.414,3	7.113,8	613,5	1.971,0	-1.357,5
	sep.	27.268,1	20.739,3	6.528,8	25.409,7	18.173,4	7.236,2	1.858,4	2.565,8	-707,4
	okt.	29.134,7	22.368,7	6.766,0	28.392,6	20.038,9	8.353,8	742,1	2.329,8	-1.587,8
	nov.	28.251,0	21.657,9	6.593,1	27.630,7	19.769,9	7.860,8	620,3	1.888,0	-1.267,7
	dec.	23.203,6	17.567,3	5.636,2	23.999,4	17.272,1	6.727,3	-795,8	295,2	-1.091,0
2008	jan. <sup>v</sup>	26.616,4	21.543,6	5.072,9	26.932,2	19.205,6	7.726,5	-315,8	2.337,9	-2.653,7
	feb. <sup>v</sup>	27.416,5	21.474,7	5.941,7	26.661,1	19.763,5	6.897,6	755,4	1.711,3	-955,9
	maart <sup>v</sup>	27.059,9	21.732,2	5.327,7	27.348,6	20.248,7	7.100,0	-288,7	1.483,6	-1.772,3
	april <sup>v</sup>	28.506,1	22.501,6	6.004,5	28.070,1	20.556,2	7.513,9	436,0	1.945,3	-1.509,3
	mei <sup>v</sup>	25.703,0	20.451,0	5.252,0	26.166,9	18.778,2	7.388,7	-463,9	1.672,8	-2.136,6

**N.B.:** Vanaf januari 2003 worden zichtzendingen die niet worden gevolgd door een effectieve verkoop of aankoop, niet meer opgenomen in de in- en uitvoercijfers voor de diamant. Als gevolg daarvan is er tussen 2002 en 2003 een breuk in de cijfers. Voor meer details, zie het artikel in het maandbericht van januari 2003. Ingevolge een gewijzigde statistische verwerking van de in- en uitvoer van gas, elektriciteit en goederen voor herstelling kan er vanaf januari 2005 een breuk optreden in de reeksen. Voor meer informatie zie het artikel in het Maandbericht van januari 2005.

<sup>1</sup> Bijgeschatte resultaten - zie punt 6.2. van de methodologische nota op het einde van het Maandbericht



## 2.2 BUITENLANDSE HANDEL VAN BELGIË VOLGENS HET COMMUNAUTAIRE CONCEPT: GECUMULEERD VERLOOP

(miljoenen euro)

		Uitvoer			Invoer			Handelsbalans		
		Totaal	Intra-EU <sup>1</sup>	Extra-EU	Totaal	Intra-EU <sup>1</sup>	Extra-EU	Totaal	Intra-EU <sup>1</sup>	Extra-EU
2004	jan.	18.183,6	13.960,2	4.223,4	16.923,1	12.223,3	4.699,7	1.260,5	1.736,8	-476,3
	jan.-feb.	37.618,7	28.768,0	8.850,7	34.670,9	25.520,6	9.150,2	2.947,8	3.247,2	-299,5
	jan.-maart	60.305,5	46.279,5	14.026,1	55.714,4	40.977,0	14.737,3	4.591,1	5.302,3	-711,3
	jan.-april	80.702,2	62.125,4	18.576,9	74.528,9	54.706,7	19.822,1	6.173,3	7.418,5	-1.245,3
	jan.-mei	99.935,8	76.719,6	23.216,3	92.043,5	67.250,3	24.793,0	7.892,3	9.469,1	-1.576,8
	jan.-juni	122.686,8	93.971,8	28.715,1	113.630,2	82.870,4	30.759,6	9.056,6	11.101,2	-2.044,6
	jan.-juli	142.550,8	108.804,6	33.746,3	131.436,3	95.513,0	35.923,0	11.114,5	13.291,4	-2.176,9
	jan.-aug.	159.716,2	121.936,7	37.779,7	148.495,5	107.515,4	40.979,8	11.220,7	14.421,1	-3.200,3
	jan.-sep.	182.025,9	139.602,6	42.423,4	169.357,8	123.040,9	46.316,5	12.668,1	16.561,5	-3.893,3
	jan.-okt.	203.812,2	156.515,6	47.296,7	188.987,3	137.288,8	51.698,1	14.824,9	19.226,6	-4.401,6
	jan.-nov.	225.739,8	173.834,4	51.905,5	209.578,7	152.289,5	57.288,8	16.161,1	21.544,7	-5.383,5
	jan.-dec.	246.697,7	190.058,6	56.639,1	229.617,7	167.220,9	62.396,3	17.080,0	22.837,5	-5.757,4
2005	jan.	19.726,0	15.469,6	4.256,4	22.962,7	13.333,7	5.629,0	763,3	2.135,9	-1.372,7
	jan.-feb.	41.041,7	32.027,1	9.014,7	39.374,3	28.044,9	11.329,4	1.667,4	3.982,2	-2.314,8
	jan.-maart	65.813,2	51.441,9	14.371,4	62.798,5	45.242,2	17.556,3	3.014,7	6.199,7	-3.185,0
	jan.-april	88.405,6	68.776,9	19.628,7	83.678,9	60.227,4	23.451,5	4.726,7	8.549,5	-3.822,9
	jan.-mei	110.347,7	85.302,1	25.045,6	104.339,0	74.961,8	29.377,1	6.008,7	10.340,3	-4.331,7
	jan.-juni	134.321,4	103.462,5	30.858,9	126.947,8	90.899,6	36.048,1	7.373,6	12.562,9	-5.189,4
	jan.-juli	155.137,1	119.016,3	36.120,8	145.625,0	103.927,7	41.697,3	9.512,1	15.088,6	-5.576,6
	jan.-aug.	175.068,5	134.278,5	40.790,0	165.424,3	117.764,5	47.659,8	9.644,2	16.514,0	-6.869,9
	jan.-sep.	199.505,3	152.859,5	46.645,8	188.122,3	134.442,0	53.680,4	11.383,0	18.417,5	-7.034,7
	jan.-okt.	222.344,0	170.423,6	51.920,4	208.941,2	149.572,0	59.369,2	13.402,8	20.851,6	-7.449,0
	jan.-nov.	246.809,3	189.372,2	57.437,1	232.911,3	167.076,0	65.835,3	13.898,0	22.296,2	-8.398,4
	jan.-dec.	269.816,6	206.560,0	63.256,6	256.136,8	184.055,9	72.080,9	13.679,8	22.504,1	-8.824,5
2006	jan.	22.720,8	17.564,8	5.156,0	22.610,4	16.012,5	6.597,8	110,4	1.552,3	-1.441,8
	jan.-feb.	45.766,5	35.233,2	10.533,3	44.885,6	32.260,2	12.625,3	880,9	2.973,0	-2.091,9
	jan.-maart	72.965,0	56.044,9	16.920,1	71.448,9	51.528,4	19.920,4	1.516,1	4.516,5	-3.000,2
	jan.-april	95.366,9	73.302,7	22.064,1	92.962,8	67.061,4	25.901,3	2.404,1	6.241,4	-3.837,1
	jan.-mei	120.489,6	92.286,9	28.202,6	116.477,6	83.864,7	32.612,8	4.012,0	8.422,3	-4.410,2
	jan.-juni	146.590,1	112.819,5	33.770,5	140.596,4	101.260,8	39.335,4	5.993,7	11.558,8	-5.565,0
	jan.-juli	169.495,0	129.901,8	39.593,1	161.801,0	116.416,2	45.384,6	7.694,0	13.485,7	-5.791,6
	jan.-aug.	191.535,4	146.796,7	44.738,6	183.942,2	132.108,6	51.833,4	7.593,2	14.688,2	-7.094,9
	jan.-sep.	217.516,9	167.071,6	50.445,2	208.269,2	150.172,3	58.096,6	9.247,7	16.899,4	-7.651,6
	jan.-okt.	243.674,0	187.150,2	56.523,7	233.040,7	167.740,9	65.299,5	10.633,3	19.409,5	-8.776,0
	jan.-nov.	269.649,4	207.051,1	62.598,2	258.529,1	185.895,2	72.633,5	11.120,3	21.156,1	-10.035,5
	jan.-dec.	292.239,2	224.063,3	68.175,8	280.327,8	201.362,6	78.964,8	11.911,4	22.700,9	-10.789,2
2007	jan.	25.370,4	19.642,9	5.727,5	24.270,3	16.956,1	7.314,2	1.100,1	2.686,8	-1.586,7
	jan.-feb.	50.461,5	38.666,9	11.794,6	47.685,2	33.810,1	13.875,1	2.776,3	4.856,8	-2.080,6
	jan.-maart	79.222,4	60.357,9	18.864,5	74.431,1	53.206,5	21.224,6	4.791,3	7.151,4	-2.360,2
	jan.-april	103.548,3	79.193,8	24.354,5	97.793,1	69.664,1	28.129,0	5.755,2	9.529,7	-3.774,6
	jan.-mei	129.370,0	99.067,2	30.302,8	122.560,2	86.948,6	35.611,6	6.809,8	12.118,6	-5.308,9
	jan.-juni	157.015,7	120.535,4	36.480,3	148.198,9	105.343,9	42.855,0	8.816,8	15.191,5	-6.374,8
	jan.-juli	183.312,6	139.942,2	43.370,4	172.735,3	122.282,6	50.452,7	10.577,3	17.659,6	-7.082,3
	jan.-aug.	207.454,1	158.327,5	49.126,6	196.263,3	138.696,9	57.566,5	11.190,8	19.630,6	-8.439,8
	jan.-sep.	234.722,2	179.066,8	55.655,4	221.673,0	156.870,3	64.802,7	13.049,2	22.196,4	-9.147,2
	jan.-okt.	263.856,9	201.435,5	62.421,4	250.065,6	176.909,2	73.156,5	13.791,3	24.526,2	-10.735,0
	jan.-nov.	292.107,9	223.093,4	69.014,5	277.696,3	196.679,1	81.017,3	14.411,6	26.414,2	-12.002,7
	jan.-dec.	315.311,5	240.660,7	74.650,7	301.695,7	213.951,2	87.744,6	13.615,8	26.709,4	-13.093,7
2008	jan. <sup>v</sup>	26.616,4	21.543,6	5.072,9	26.932,2	19.205,6	7.726,5	-315,8	2.337,9	-2.653,7
	jan.-feb. <sup>v</sup>	54.032,9	43.018,3	11.014,6	53.593,3	38.969,1	14.624,1	439,6	4.049,2	-3.609,6
	jan.-maart <sup>v</sup>	81.092,8	64.750,5	16.342,3	80.941,9	59.217,8	21.724,1	150,9	5.532,8	-5.381,9
	jan.-april <sup>v</sup>	109.598,9	87.252,1	22.346,8	109.012,0	79.774,0	29.238,0	586,9	7.478,1	-6.891,2
	jan.-mei <sup>v</sup>	135.301,9	107.703,1	27.598,8	135.178,9	98.552,2	36.626,7	123,0	9.150,9	-9.027,8

**N.B.:** Vanaf januari 2003 worden zichtzendingen die niet worden gevolgd door een effectieve verkoop of aankoop, niet meer opgenomen in de in- en uitvoercijfers voor de diamant. Als gevolg daarvan is er tussen 2002 en 2003 een breuk in de cijfers. Voor meer details, zie het artikel in het maandbericht van januari 2003. Ingevolge een gewijzigde statistische verwerking van de in- en uitvoer van gas, elektriciteit en goederen voor herstelling kan er vanaf januari 2005 een breuk optreden in de reeksen. Voor meer informatie zie het artikel in het Maandbericht van januari 2005.

<sup>1</sup> Bijgeschatte resultaten - zie punt 6.2. van de methodologische nota op het einde van het Maandbericht



# Methodologische nota

## 1. Basis

### 1.1 Publicaties

De Nationale Bank van België (NBB) publiceert, voor rekening van het Instituut voor de Nationale Rekeningen (INR), de statistieken van de buitenlandse handel van België, in de vorm van:

- een persbericht en een Maandbericht, die snel een synthetisch beeld geven van de meest recente ontwikkelingen;
- een Gewestelijk kwartaalbericht met de spreiding over de gewesten van de uitvoer en de invoer.

### 1.2 Communautaire grondslag

Deze statistieken worden opgesteld krachtens:

- de Verordening (EC) nr. 638/2004 van het Europees Parlement en de Raad van 31 maart 2004 betreffende de communautaire statistieken van het goederenverkeer tussen Lid-Staten en houdende intrekking van de verordening (EEG) nr. 3330/91 van de Raad (basisverordening Intrastat)
- de Verordening (EEG) nr. 1982/2004 van de Commissie van 18 november 2004 tot uitvoering van Verordening (EG) nr. 638/2004 van het Europees Parlement en de Raad betreffende de communautaire statistieken van het goederenverkeer tussen de lidstaten en tot intrekking van de Verordeningen (EG) nr. 1901/2000 en (EEG) nr. 3590/92 (uitvoeringsverordening Intrastat)
- de Verordening (EG) nr. 1172/95 van de Raad van 22 mei 1995 betreffende de statistieken van het goederenverkeer van de Gemeenschap en haar lidstaten met derde landen (basisverordening Extrastat).

### 1.3 Nationale wettelijke grondslag

Deze statistieken steunen ook op:

- Wet van 4 juli 1962 betreffende de Openbare statistiek (B.S. 20.07.1962) gewijzigd bij:
  - Wet van 1 augustus 1985 (B.S. 6.08.1985)
  - Wet van 21 december 1994 (B.S. 23.12.1994)
  - Wet van 2 januari 2001 (B.S. 03.01.2001 - 2<sup>e</sup> uitgave)
  - Wet van 2 augustus 2002 (B.S. 29.08.2002)
  - Wet van 22 maart 2006 (B.S. 21.04.2006 - 02.05.2006 errata)

- Koninklijk besluit van 9 januari 2005 waarbij een maandelijkse statistiek van het goederen verkeer tussen België en de andere Lid-Staten van de Europese Unie wordt voorgeschreven. gewijzigd bij :
  - Koninklijk besluit van 11 januari 2006 (B.S. 30.01.2006)
- Koninklijk besluit van 8 februari 1995 waarbij bepaalde personeelsleden aangewezen worden om overtredingen op te sporen en vast te stellen die verband houden met de statistieken bedoeld in artikel 108, f, van de wet van 21 december houdende sociale en diverse bepalingen (B.S. 14.03.1995), gewijzigd bij :
  - Koninklijk besluit van 26 december 1998 (B.S. 10.02.1999)

## 2. Stelsel van het goederenverkeer

### 2.1 Handel volgens het nationale concept

Met onder meer het oog op de coherentie tussen, enerzijds, de cijfers van de buitenlandse handel en, anderzijds, de cijfers van de betalingsbalans en van de nationale rekeningen, wordt het merendeel van de statistieken van de buitenlandse handel volgens het nationale concept berekend. Dat concept wijkt op verschillende vlakken af van het communautaire concept (zie 2.2). Een van de belangrijkste verschilpunten bestaat erin dat in de gegevens volgens het nationale concept geen rekening wordt gehouden met de in- en uitvoertransacties van niet-ingezetenen die in België BTW-plichtig zijn en waarbij geen ingezetenen betrokken zijn. Ook zendingen gevolgd door terugzendingen worden niet in aanmerking genomen. Voor meer informatie verwijzen we de lezer naar het artikel bij het Maandbericht 2001-03, verkrijgbaar op aanvraag via email naar [publication.foreigntrade@nbb.be](mailto:publication.foreigntrade@nbb.be).

### 2.2 Handel volgens het communautaire concept

De volgens het communautaire concept gepresenteerde resultaten zijn vergelijkbaar met de publicaties uitgebracht door de Europese Unie.

De extracommunautaire uitvoer en intracommunautaire verzendingen omvatten alle goederen die België verlaten met definitieve bestemming, met inbegrip van de voor consumptie bestemde goederen die tevoren in het vrije verkeer gebracht werden en daarna verzonden worden naar een andere lidstaat; voorts worden ook alle goederen met betrekking tot het actieve en passieve veredelingsverkeer (tijdelijke uitvoer en wederuitvoer) in aanmerking genomen.

De extracommunautaire invoer en intracommunautaire aankomsten omvatten alle voor consumptie bestemde goederen die België binnenkomen alsook die welke alleen in het vrije verkeer gebracht worden; voorts worden ook alle goederen met betrekking tot het actieve en passieve veredelingsverkeer (tijdelijke invoer en wederinvoer) met inbegrip van de uitslag uit entrepot voor invoer (maar uitgezonderd de inslag in entrepot) in aanmerking genomen.

## 3. Kwantitatieve gegevens

De resultaten worden verzameld en uitgewerkt in waarde en hoeveelheid (hetzij in nettomassa, hetzij in aanvullende eenheid, naargelang het soort product). Al de publicaties bevatten resultaten in waarde, uitgedrukt in euro's (duizenden of miljoenen).

### 3.1 Waarde van de goederen

De statistiekwaarde is de waarde aan de Belgische grens. Die waarde omvat zowel bij invoer als bij uitvoer, de prijs af-fabriek van de koopwaar, verhoogd met de kosten voor vervoer en verzekering tot aan de Belgische grens, maar zonder taksen en subsidies. Bij de uitvoer betreft het derhalve de FOB-prijs, zonder de vervoers- en verzekeringskosten verbonden aan het buitenlandse traject, terwijl het bij de invoer om een CIF-prijs gaat, die de vervoers- en verzekeringskosten in het buitenland moet omvatten.

Sedert 1998 evenwel, wordt voor de resultaten van de intracommunautaire handel de gefactureerde waarde tussen handelspartners in de verschillende lidstaten als representatief voor de statistiekwaarde beschouwd, zonder aanvullende correcties uit hoofde van vervoers- en verzekeringskosten over het traject in het binnenland of in het buitenland. Wel wordt een correctie uitgevoerd op de waarden aangegeven door niet-ingezetenen (zie de Maandberichten van 2001-03 en 2002-09).

Wat bewegingen na veredeling betreft, bevat de aan te geven waarde ook de kosten van veredeling, bovenop de intrinsieke waarde van de goederen zelf. Bewegingen vóór veredeling worden aangegeven met enkel de intrinsieke waarde van de goederen. Sinds 2005 wordt voor herstelling enkel de beweging na herstelling aangegeven, en enkel met de waarde van de herstelling.

### 3.2 Massa

De nettomassa is de massa van de koopwaar, uitgedrukt in kilogram, die overeenstemt met het eigen gewicht van de goederen zonder dat van de verpakkingen. Deze massa wordt gebruikt bij de berekening van de indexen (zie punt 6.3).

### 3.3 Aanvullende eenheden

Voor sommige goederen is een aanvullende eenheid voorgeschreven die een betere maatstaf is van de verhandelde hoeveelheid: het aantal stuks, het aantal paar, de vierkante of kubieke meter, enz... Deze aanvullende eenheden vervangen de massa voor de berekening van de indexcijfers van de eenheidswaarden voor bepaalde producten (zie punt 6.3).

In het «Jaarboek» van de buitenlandse handel – dat beschikbaar is op het internet ([www.belgostat.be](http://www.belgostat.be)) – worden voor alle product- en landcombinaties (ongeveer 10.000 producten voor een 200-tal landen) niet alleen de waarden gegeven maar ook het volume uitgedrukt in aanvullende eenheden of in kilogram (indien er geen aanvullende eenheden voorhanden zijn). Deze cijfers zijn enkel beschikbaar volgens het communautaire concept. Gegevens volgens het nationale concept zijn minder gedetailleerd.

## 4. Kwalitatieve gegevens

### 4.1 Indeling van de goederen

De goederen worden ingedeeld volgens verschillende classificatiesystemen. Het Maandbericht gebruikt het Geharmoniseerd Systeem terwijl het Kwartaalbericht en het internet de resultaten ook volgens andere classificatieschema's ordenen.

#### 4.1.1 Geharmoniseerd Systeem (GS) / Gecombineerde Nomenclatuur (GN)

Het Geharmoniseerd Systeem inzake de omschrijving en codering van goederen in 6 cijfers werd ontwikkeld door de Werelddouane-organisatie. Het Bureau voor de Statistiek van de Europese Unie (EUROSTAT) heeft dat systeem uitgebreid tot de Gecombineerde Nomenclatuur in 8 cijfers.

Het Maandbericht vermeldt het eerste niveau, nl. de 21 afdelingen, het Kwartaalbericht het eerste en het tweede niveau, nl. de 21 afdelingen en de 98 hoofdstukken GS/GN. Het via internet beschikbare Jaarboek geeft alle significante onderverdelingen van de Gecombineerde Nomenclatuur (GN8).

De jaarlijkse internetpublicatie ten behoeve van de aangevers van de Goederennaamlijst INTRASTAT, met de beschrijving van alle GN-onderverdelingen, is ook beschikbaar voor de gebruikers van de statistieken.

#### 4.1.2 Classificatie in Grote Economische Categorieën (CGEC)

De CGEC (BEC) is een macro-economische synthese van de SITC, die de nadruk legt op het economische gebruik van de producten. Het Kwartaalbericht bespreekt de grote productgroepen van de CGEC.

Gegevens volgens andere nomenclaturen zijn beschikbaar op aanvraag of via het internet <http://www.belgostat.be>.

## 4.2 Partnerland

Voor de extracommunautaire handel (met niet-EU landen), is het partnerland bij invoer altijd het land van oorsprong, behalve wanneer dat een EU-lidstaat is; in dat geval wordt het land van herkomst in aanmerking genomen. Voor de intracommunautaire handel (met EU-lidstaten) is het partnerland altijd het land van herkomst. Bij intra- en extracommunautaire uitvoer is enkel het land van bestemming op het ogenblik van de verzending bekend. Voor bepaalde gevallen van oorsprong of bestemming gelden begrippen die van toepassing zijn bij de douane, zoals «hoge zee», «scheepsbevoorrading» en «bunkering».

Het Maandbericht en het Kwartaalbericht vermelden alle werelddelen en de belangrijkste handelspartners.

Het via internet beschikbare Jaarboek bevat de volledige lijst van alle landen.

## 5. Bronnen

### 5.1 Extracommunautaire handel

De handel met derde landen, de zogeheten extracommunautaire handel, wordt waargenomen op grond van douanedocumenten (Extrastat-stelsel).

### 5.2 Intracommunautaire handel

De handel met EU-lidstaten, de zogeheten intracommunautaire handel, wordt waargenomen aan de hand van het INTRASTAT-stelsel, waaraan ruim 17.000 Belgische ondernemingen rechtstreeks rapporteren. Het betreft de ondernemingen die op jaarbasis meer dan 1.000.000 euro verzendingen en /of meer dan 400.000 euro aankomsten met EU-lidstaten laten optekenen. De EU-totalen zijn sinds mei 2004 de 25 lidstaten min België. Op die datum werden ook de historische totalen herberekend.

## 6. Wijze van opstelling van de resultaten

### 6.1 Ramingen, voorlopige en definitieve cijfers

In het Maandbericht wordt zes weken na het einde van de maand een snelle raming van het totaal van de intra- en extracommunautaire stromen gepubliceerd. De eerste raming wordt de

daaropvolgende maand vervangen door een eerste, voorlopige versie van de gedetailleerde maandresultaten. Deze voorlopige resultaten worden gedurende tenminste 6 maand gehandhaafd. Na die periode worden de cijfers opnieuw berekend en worden de verbeteringen en late antwoorden verwerkt in de resultaten van de betrokken maand alsook in de gecumuleerde resultaten. De resultaten worden dan als definitief beschouwd, behalve wanneer nadien nog grote fouten worden ontdekt, of wanneer er zich methodologische wijzigingen voordoen.

## 6.2 Bijschatting van de intracommunautaire handel

Alle resultaten over de handel met de lidstaten worden bijgeschat volgens de zogeheten «constante staal» methode. De resultaten van de ondernemingen die voor de betrokken statistiekmaand geantwoord hebben, worden vergeleken met de cijfers van de overeenstemmende maand van het voorgaande jaar. Het veranderingspercentage volgens het constante staal wordt toegepast op de volledige resultaten van de betreffende maand van het vorige jaar. Die resultaten worden vervolgens opgehoogd met behulp van een coëfficiënt, om de systematische onderschatting te voorkomen die in het verleden werd opgetekend.

Bij het opstellen van de gereviseerde en definitieve cijfers wordt een schatting gemaakt op basis van de gegevens van de BTW, zowel voor de laattijdige aangiften als voor de handel van de ondernemingen die zich onder de INTRASTAT-drempel bevinden.

## 6.3 Indexcijfers van de buitenlandse handel volgens nationaal concept (basis 2000 = 100)

Het indexcijfer van de eenheidswaarden, berekend aan de hand van de formule van Fischer, steunt op de waargenomen prijzen van elke productcode van de GN8 (zonder rekening te houden met de terugzendingen), per eenheid van massa of per aanvullende eenheid; een filter elimineert te kleine vertrekwaarden en extreme variaties. Voor de niet-industriële diamant worden de door de Hoge Raad voor de Diamant vastgestelde prijzen genomen.

Het indexcijfer van de waarden steunt op de bijgeschatte gegevens per productcode van de GN8.

Het indexcijfer van de hoeveelheden is het resultaat van de deling van het indexcijfer van de waarden door het indexcijfer van de eenheidswaarden.

## 6.4 Gewestelijke spreiding van de uitvoer en de invoer

België is een federale staat die in drie gewesten is verdeeld: het Vlaamse Gewest, het Waalse Gewest en het Brusselse Hoofdstedelijke Gewest. De kwartaalpublicatie voorziet in de behoefte aan statistische informatie van de deelgebieden, waaraan bepaalde economische bevoegdheden zijn toegekend, zoals de bevordering van de uitvoer.

Voor de door Eurostat ontwikkelde toepassing van de Nomenclatuur van territoriale eenheden voor de statistiek (NUTS) stemt deze verdeling in gewesten overeen met het eerste niveau (NUTS 1).

De verdeling van de buitenlandse handel over de gewesten gebeurt op basis van de aangiften van de bedrijven. Per handelstransactie moeten bedrijven aangeven vanuit welk gewest de uitgevoerde goederen oorspronkelijk zijn vertrokken en voor welk gewest de ingevoerde goederen uiteindelijk zijn bestemd. Voor meer informatie hierover verwijzen we naar het begeleidende artikel in het kwartaalbericht - bijzonder nummer voor de periode 2002-2003.

## 6.5 Vertrouwelijkheid

Bepaalde resultaten op detailniveau worden gecamoufleerd. Indien het grootste deel of het geheel van de in- of uitvoer van een bepaald product vanuit of naar een bepaald land wordt gerealiseerd door 1 of 2 bedrijven, dan kunnen deze bedrijven een aanvraag voor vertrouwelijkheid indienen. Indien de handel voor een combinatie product-land voor meer dan 80 pct. wordt gerealiseerd door 1 of 2 bedrijven, dan wordt die handel niet onder de juiste product- of landcode maar onder een restcode gepubliceerd.

## 7. Bibliografische referenties

«Nieuwe bijschattingen van de statistieken van de buitenlandse handel van België», Maandbericht van de statistieken van de Buitenlandse Handel van de BLEU, 1995 – definitieve cijfers, INR, Brussel, oktober 1997, blz. 6-14.

«Overgangstabel van de BLEU-resultaten volgens de nationale definitie naar de Belgische resultaten volgens de communautaire definitie». Maandbericht van de statistieken van de buitenlandse handel van België, 1998-01, INR, Brussel, april 1998, blz. 5-6.

«Wijzigingen in hoofdstuk 8: De statistieken van de buitenlandse handel», Statistisch tijdschrift van de Nationale Bank van België, 1998-II, blz. 12-20.

«Nieuwe indexcijfers van de buitenlandse handel», Maandbericht van de statistieken van de buitenlandse handel van België, 1998-04, INR, Brussel, juli 1998, blz. 5-8.

«De statistiek van de buitenlandse handel volgens het nationale concept», Maandbericht van de statistieken van de buitenlandse handel van België, 2001-03, INR, Brussel, juni 2001.

«Wijziging van de schattingen volgens nationaal concept», Maandbericht van de statistieken van de buitenlandse handel van België, 2002-09, INR, Brussel, december 2002.

«Correctie in de cijfers voor de in- en uitvoer van diamant», Maandbericht van de statistieken van de buitenlandse handel van België, 2003-01, INR, Brussel, april 2003.

«Nieuwe gewestelijke statistieken van de buitenlandse handel», Kwartaalbericht van de statistieken van de buitenlandse handel, bijzonder nummer voor de periode 2002-2003, INR, Brussel, mei 2004.

«Breuken in de statistische reeksen over de buitenlandse handel vanaf januari 2005», Maandbericht van de statistieken van de buitenlandse handel van België, 2005-01, INR, Brussel, april 2005.

## 8. Verspreiding

### 8.1 Methodologische informatie

Meer uitgebreide methodologische informatie over de inhoud en de bewerkingswijze van de statistische resultaten werd gepubliceerd in sommige afleveringen van onze tijdschriften. De bibliografische referenties zijn opgenomen in de voetnoten onder de gepubliceerde tabellen en staan vermeld op de voorgaande pagina. Die artikels zijn beschikbaar. Een volledige brochure met methodologische toelichting is in voorbereiding.

De personen die dergelijke inlichtingen wensen te krijgen, kunnen terecht bij de Nationale Bank van België, dienst Externe statistieken, de Berlaimontlaan 14, 1000 Brussel, tel. +32 2 221 48 34, fax +32 2 221 30 30.



## 8.2 Abonnementen op onze tijdschriften

De kenmerken van onze publicaties en abonnementsvoorwaarden zijn als volgt:

- Maandbericht «Statistieken van de buitenlandse handel» (België); 12 nummers per jaar. Abonnement per jaar 81,75 EUR; los nummer 7,25 EUR, ISSN 1372-8962 (Nederlands), ISSN 1372-8954 (Frans);
- Kwartaalbericht «Statistieken van de buitenlandse handel» (België), 4 nummers per jaar (80 p.). Abonnement per jaar 81,75 EUR; los nummer 26,00 EUR, ISSN 1372-8989 (Nederlands), ISSN 1372-8970 (Frans);

De gedetailleerde reeksen van de Buitenlandse Handel staan ook op de internet-website.

<http://www.nbb.be/app/cal/N/BelgoHome.htm>

Alle publicaties over Buitenlandse Handel, uitgebracht namens het INR, zijn verkrijgbaar bij de Nationale Bank van België, dienst Documentatie, de Berlaimontlaan 14, 1000 Brussel, tel. +32 2 221 20 33, fax +32 2 221 30 42. [documentation@nbb.be](mailto:documentation@nbb.be).

Bestelformulieren voor het ontvangen van publicaties per post of via mailing service zijn verkrijgbaar op onderstaand adres: [http://www.nbb.be/doc/DQ/N\\_form/bestel.htm](http://www.nbb.be/doc/DQ/N_form/bestel.htm)

## 8.3 Abonnementen op gedetailleerde resultaten

De levering van meer gedetailleerde resultaten van de Buitenlandse Handel «op maat» is mogelijk in de vorm van een abonnement. De verspreiding gebeurt door het Agentschap voor de Buitenlandse Handel (ABH), dienst Statistiek, Montoyerstraat 3, 1000 Brussel, tel. +32 2 206 35 64/65, fax +32 2 203 18 12.

Voor meer inlichtingen kunt u ook terecht bij de Nationale Bank van België, dienst Externe statistieken, de Berlaimontlaan 14, 1000 Brussel, tel. +32 2 221 44 79, fax +32 2 221 30 30, [publication.foreigntrade@nbb.be](mailto:publication.foreigntrade@nbb.be).

De verspreiding van de vervoersstatistieken valt onder de bevoegdheid van het Nationaal Instituut voor de Statistiek, Leuvenseweg 44, 1000 Brussel, tel. +32 2 548 62 11, fax +32 2 548 62 62.



## Algemene opmerkingen

In een aantal tabellen zijn de totalen, ten gevolge van afrondingen, niet steeds gelijk aan de som van de rubrieken.

De website van de Nationale Bank van België (<http://www.nbb.be/app/cal/N/calthema.htm>) bevat de publicatiekalender van de belangrijkste economische statistieken opgesteld door de Bank en het INR.

In uitvoering van de SDDS-verplichting (IMF's Special Data Dissemination Standard) zijn ook alle statistieken die deel uitmaken van de SDDS in de kalender opgenomen. Publicatiedata zijn overgenomen van de instelling die de statistiek opstelt; sommige onder hen publiceren via hun eigen verspreidingskanalen ruimere kalenders over hun statistieken dan die vermeld op de website van de Bank.



## Conventionele tekens

r	ramingen
v	voorlopig resultaat
-	het gegeven bestaat niet of heeft geen zin
n.	niet beschikbaar
p.m.	pro memorie
pct.	percent
0 of 0,0	nul of minder dan de helft van de laatst in aanmerking genomen eenheid



## Lijst van afkortingen

ABH	Agentschap voor Buitenlandse Handel
BLEU	Belgisch-Luxemburgse Economische Unie
BS	Belgisch Staatsblad
BTW	Belasting over de toegevoegde waarde
CGEC	Classificatie in de grote economische categorieën
CIF	Cost, insurance, freight
EEG	Europese Economische Gemeenschap
EG	Europese Gemeenschap
EU	Europese Unie
EUR	Euro
EUROSTAT	Statistische bureau van de Europese Unie
FOB	Free on board
GN	Gecombineerde Nomenclatuur
GS	Geharmoniseerd Systeem
INR	Instituut voor de nationale rekeningen
ISSN	International Standard Serial Number
NBB	Nationale Bank van België
NUTS	Nomenclature des Unités Territoriales Statistiques
NVS	Nomenclatuur voor Vervoerstatistieken
SDDS	Special Data Dissemination Standard (IMF)
SITC	Standard international trade classification
STATEC	Service central de la statistique et des études économiques (Luxembourg)





### Bestellingen

Voor bestelling van en informatie over abonnementen en kortingen: Nationale Bank van België, dienst Documentatie — Publicaties, de Berlaimontlaan 14, 1000 Brussel.

Tel. +32 2 221 20 33 — Fax +32 2 221 30 42  
documentation@nbb.be

### Voor meer informatie

Wie meer informatie wenst over de inhoud, de methodologie, de berekeningswijze en de bronnen kan terecht bij de dienst Externe Statistieken van de Nationale Bank van België.

Tel. +32 2 221 48 34 — Fax +32 2 221 30 30  
foreigntrade@nbb.be



Nationale Bank van België  
Naamloze vennootschap  
RPR Brussel — Ondernemingsnummer: 0203.201.340  
Maatschappelijke zetel: de Berlaimontlaan 14 — BE-1000 Brussel  
[www.nbb.be](http://www.nbb.be)

Verantwoordelijke uitgever

**Rudi Acx**

Chef van het departement Algemene statistiek

© Illustraties: Nationale Bank van België

Opmaak: NBB Algemene statistiek  
Omslag: NBB TS — Prepress & Image

Gepubliceerd in augustus 2008