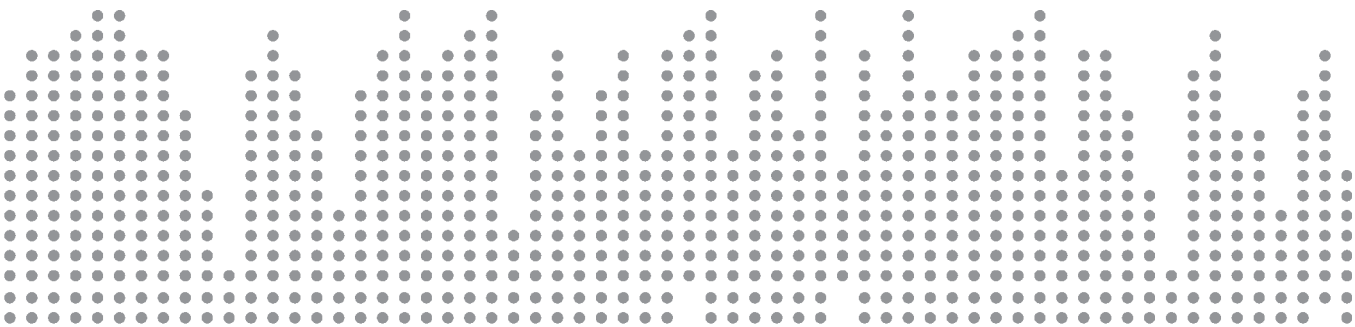




Instituut voor de nationale rekeningen

Statistiek buitenlandse handel

Maandbericht 2004-11



De Europese verordeningen vermeld in de methodologische nota achteraan in deze publicatie, leggen de termijnen vast binnen dewelke de statistieken van de buitenlandse handel moeten overgemaakt worden aan Eurostat, het Bureau voor de Statistiek van de Europese Unie.

Voor de extracommunautaire statistieken bedraagt die termijn 6 weken na de referentiemaand.

Voor de intracommunautaire statistieken bedraagt die 10 weken na de referentiemaand.

Deze laatste termijn bepaalt de publicatiedatum van het Maandbericht van de Buitenlandse Handel.

De publicatiekalender voor het jaar 2005 ziet er als volgt uit:

2004-12	15 maart 2005
2005-01	15 april 2005
2005-02	17 mei 2005
2005-03	15 juni 2005
2005-04	15 juli 2005
2005-05	16 augustus 2005
2005-06	15 september 2005
2005-07	17 oktober 2005
2005-08	15 november 2005
2005-09	15 december 2005

© Instituut voor de nationale rekeningen – Nationale Bank van België, Brussel.

Alle rechten voorbehouden. De volledige of gedeeltelijke verveelvoudiging van deze brochure voor educatieve en niet-commerciële doeleinden is toegestaan mits bronvermelding.

ISSN 1372-8962 (print)
ISSN 1780-4310 (online)

Vol. 8. nummer 11 - Gegevens verwerkt tot 01 februari 2005

INHOUDSTAFEL

DEEL 1: NATIONAAL CONCEPT

Ontwikkeling van de Belgische buitenlandse handel in november 2004	6
Snelle raming van de resultaten van de maand december 2004	6
1. Buitenlandse handel van België volgens het nationale concept: maandelijks verloop	10
2. Buitenlandse handel van België volgens het nationale concept: gecumuleerd verloop	11
3. Buitenlandse handel van België volgens het nationale concept: maandelijkse indexcijfers	12
4. Buitenlandse handel van België volgens het nationale concept: veranderingspercentages, gecumuleerde gegevens	13
5. Buitenlandse handel van België naar partnerland volgens het nationale concept: maandelijkse cijfers	14
6. Buitenlandse handel van België naar partnerland volgens het nationale concept: gecumuleerde gegevens	16
7. Buitenlandse handel van België volgens het nationale concept naar afdeling van het Geharmoniseerd Systeem: maandelijkse cijfers	18
8. Buitenlandse handel van België volgens het nationale concept naar afdeling van het Geharmoniseerd Systeem: gecumuleerde gegevens	19

DEEL 2: COMMUNAUTAIR CONCEPT

9. Buitenlandse handel van België volgens het communautaire concept: maandelijks verloop	22
10. Buitenlandse handel van België volgens het communautaire concept: gecumuleerd verloop	23

METHODOLOGISCHE NOTA	25
----------------------	----

BIBLIOGRAFISCHE REFERENTIES	29
-----------------------------	----

VERSPREIDING	31
--------------	----

BIJLAGEN

Algemene opmerking	33
Afkortingen en conventionele tekens	33
Info	34

DEEL 1: NATIONAAL CONCEPT

ONTWIKKELING VAN DE BELGISCHE BUITENLANDSE HANDEL IN NOVEMBER 2004

(gegevens opgemaakt volgens het nationale concept) ¹

Uitvoer en invoer in november 2004 fors gestegen

De uitvoer en de invoer zijn in november 2004 toegenomen met respectievelijk 20,0 en 22,6 pct. ten opzichte van de overeenstemmende periode van het voorgaande jaar. De handelsbalans sloot met een overschot van 0,7 miljard euro, een daling van bijna 200 miljoen euro ten opzichte van november 2003.

Over het geheel van de afgelopen drie maanden werd zowel voor de export als voor de import een forse stijging genoteerd. De stijging van de uitgevoerde en ingevoerde waarde bedroeg respectievelijk 14,0 en 16,6 pct. Die stijging is in de eerste plaats te verklaren door een toename van de verhandelde volumes (+8,7 pct. aan de uitvoerzijde en +8,9 pct. aan de invoerzijde) maar ook aan een verhoging van de eenheidswaarden (+4,9 pct. aan de uitvoerzijde en +7,1 pct. aan de invoerzijde). Deze laatste werden opwaarts beïnvloed door het prijsverloop van vooral de petroleumproducten (+25,8 pct. aan de uitvoerzijde en +28,2 pct. aan de invoerzijde) en de staalproducten (+19,7 pct. aan de uitvoerzijde en +20,0 pct. aan de invoerzijde).

INDICATOREN VAN DE BUITENLANDSE HANDEL ¹

NOVEMBER 2004

	Uitvoer		Invoer		Saldo (in miljarden euro's)	
	In miljarden euro's	Veranderingspercentages ²	In miljarden euro's	Veranderingspercentages ²	November 2003	November 2004
Intracommunautaire handel (EU)	14,3	24,1	12,9	22,3	1,0	1,4
Extracommunautaire handel (extra EU)	3,5	6,0	4,3	23,4	-0,1	-0,7
Totaal	17,9	20,0	17,2	22,6	0,8	0,7

GEMIDDELDE VAN DE LAATSTE 3 MAANDEN (september, oktober, november)

procentuele verandering ten opzichte van het gemiddelde van de overeenstemmende periode van het voorgaande jaar

	Uitvoer	Invoer		
Intracommunautaire handel (EU)	16,8	16,9		
Extracommunautaire handel (extra EU)	4,0	15,6		
Totaal	14,0	16,6		
eenheidswaarden	4,9	7,1	ruilvoetverloop	-2,0
volumes	8,7	8,9	verloop dekkingsgraad	-0,2

SNELLE RAMING VAN DE RESULTATEN VAN DE MAAND DECEMBER 2004 ¹

De volgende tabel bevat snelle ramingen van de cijfers voor de maand december 2004 (in miljarden euro's en in veranderingspercentages t.o.v. de overeenstemmende maand van het voorgaande jaar). Deze cijfers zullen worden herzien vanaf volgende maand.

	Uitvoer december 2004		Invoer december 2004	
	In miljarden euro's	Veranderingspercentages ²	In miljarden euro's	Veranderingspercentages ²
Intracommunautaire handel (EU)	12,5	12,6	12,3	10,0
Extracommunautaire handel (extra EU)	3,6	-3,2	4,1	13,6
Totaal	16,1	8,7	16,4	10,9

Bron: NBB.

¹ Deze - volgens het nationale concept opgestelde - cijfers zijn voorlopig en dus voor herziening vatbaar. Het nationale concept is gebaseerd op de eigendomsoverdracht tussen een ingezetene en een niet-ingezetene, terwijl het communautaire concept gebaseerd is op het overschrijden van de landsgrens door de goederen. Voor meer bijzonderheden wordt verwezen naar het artikel in het Maandbericht van de buitenlandse handel van maart 2001.

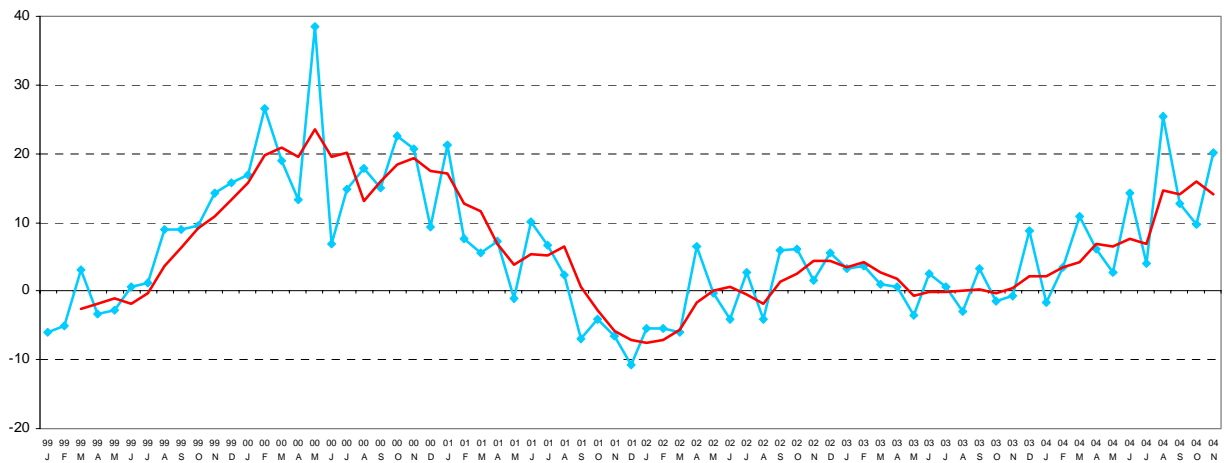
De totalen voor de intra-EU handel bevatten voortaan de handel met de 10 nieuwe EU-lidstaten

² Ten opzichte van de overeenstemmende maand van het voorgaande jaar.

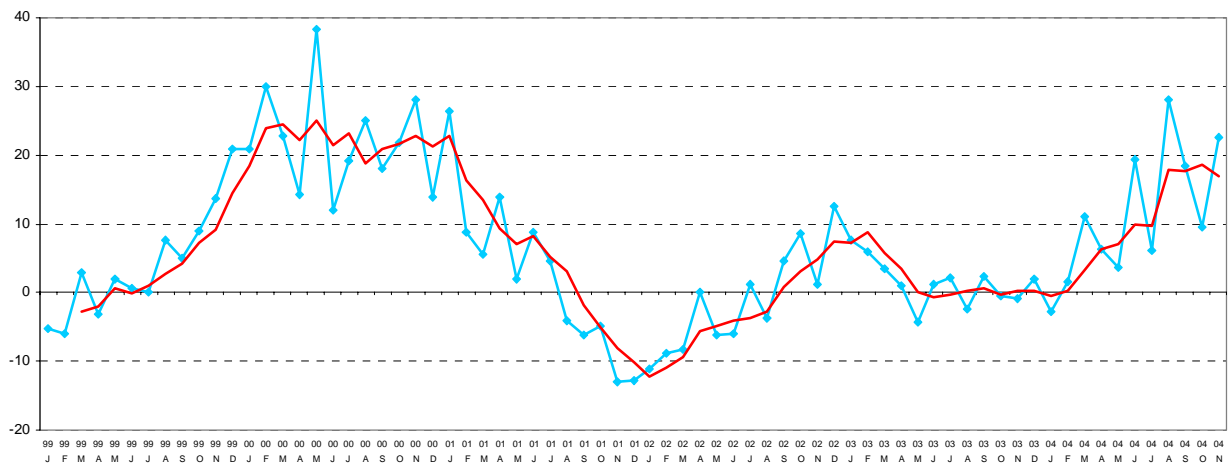
Voor meer informatie: publication.foreigntrade@nbb.be

RECENTE ONTWIKKELINGEN VAN DE UITVOER, DE INVOER EN HET HANDELSBALDO

GRAFIEK 1 - UITVOER, VERANDERINGSPERCENTAGES TEN OPZICHTE VAN DE OVEREENSTEMMENDE MAAND VAN HET VOORGAANDE JAAR

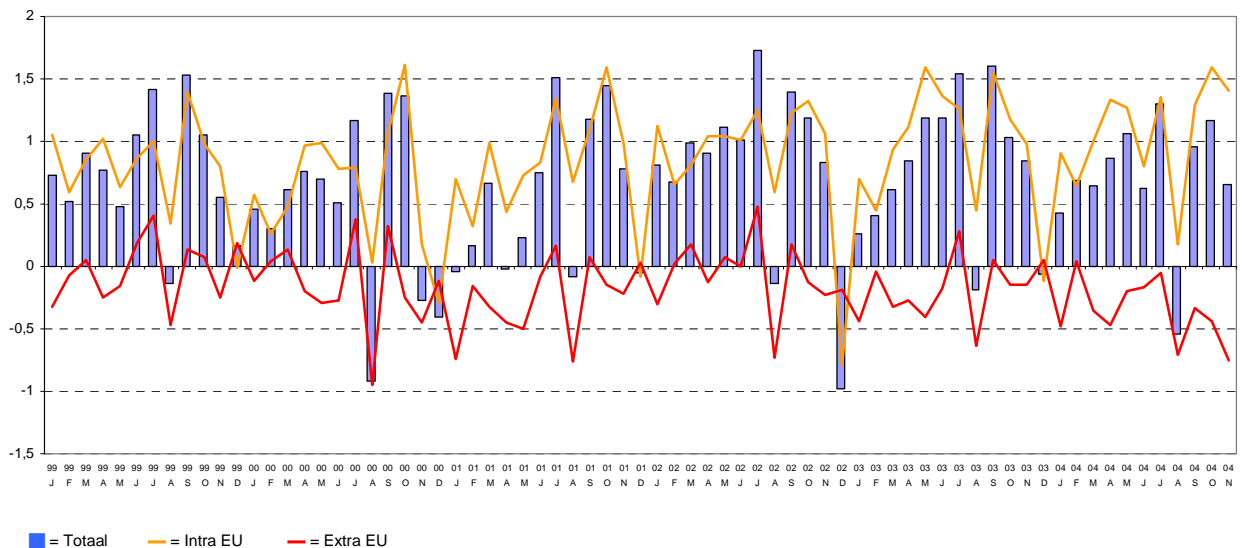


GRAFIEK 2 - INVOER, VERANDERINGSPERCENTAGES TEN OPZICHTE VAN DE OVEREENSTEMMENDE MAAND VAN HET VOORGAANDE JAAR



◆ = Maandresultaat.
 — = Voortschrijdend gemiddelde van de laatste 3 maanden.

GRAFIEK 3 - HANDELSBALANS, IN MILJARDEN EURO'S



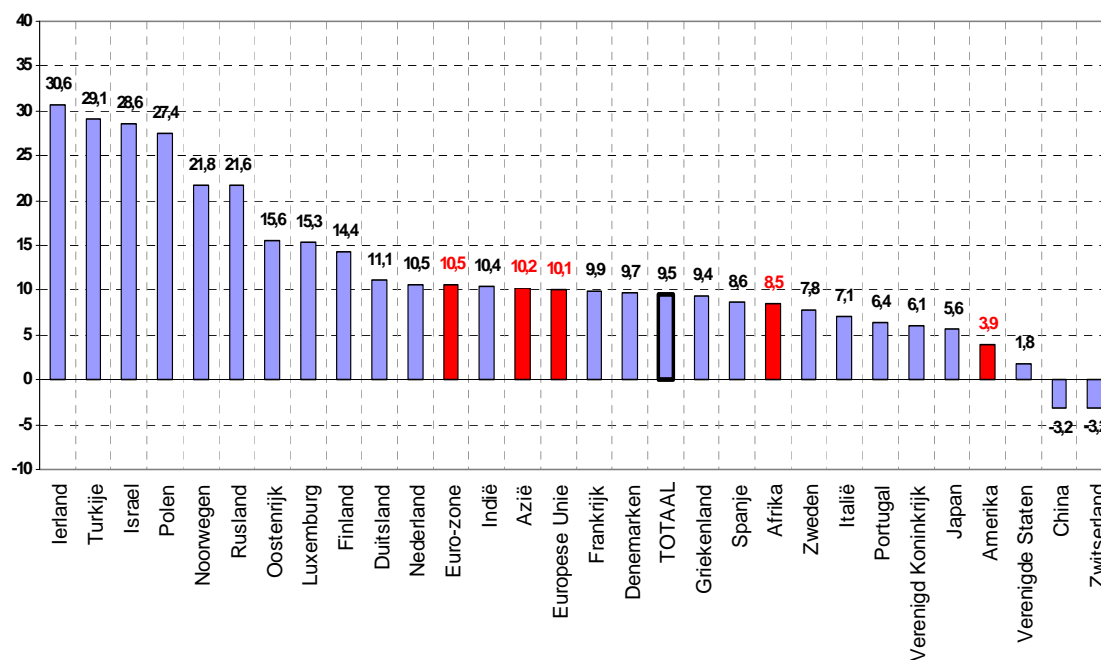
■ = Totaal — = Intra EU — = Extra EU

GECEMULEERDE RESULTATEN: JANUARI TOT EN MET NOVEMBER 2004

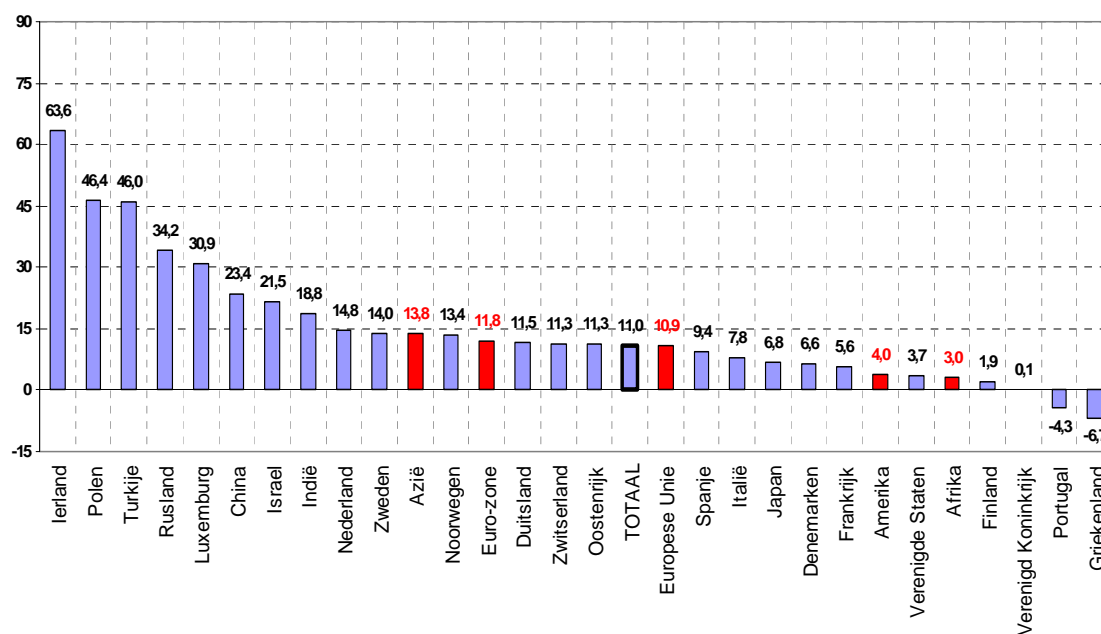
De gecumuleerde gegevens (tabel 2) voor de elf eerste maanden van het jaar 2004, bedragen 180,9 miljard voor de uitvoer, 173,0 miljard voor de invoer en een positief saldo van 7,9 miljard voor de handelsbalans. Voor de overeenstemmende periode van het voorgaande jaar registreerde men 165,1 miljard voor de uitvoer, 155,8 miljard voor de invoer en een positieve handelsbalans van 9,3 miljard. De waardeverandering t.o.v. de overeenstemmende periode van vorig jaar belooft derhalve 9,5 pct. voor de uitvoer en 11,0 pct. voor de invoer.

GECEMULEERDE RESULTATEN PER PARTNERLAND

GRAFIEK 4 - UITVOER PER LAND EN ZONE, VERANDERINGSPERCENTAGES TEN OPZICHTE VAN DE OVEREENSTEMMENDE PERIODE VAN HET VOORGAANDE JAAR

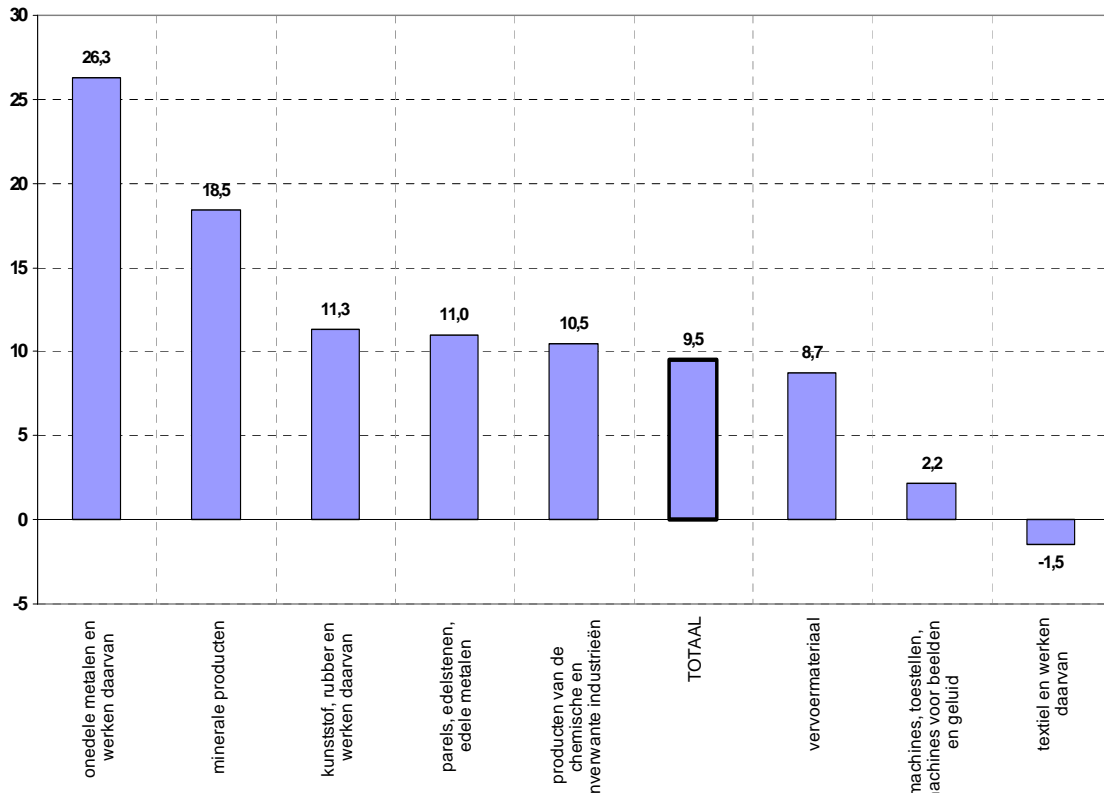


GRAFIEK 5 - INVOER PER LAND EN ZONE, VERANDERINGSPERCENTAGES TEN OPZICHTE VAN DE OVEREENSTEMMENDE PERIODE VAN HET VOORGAANDE JAAR

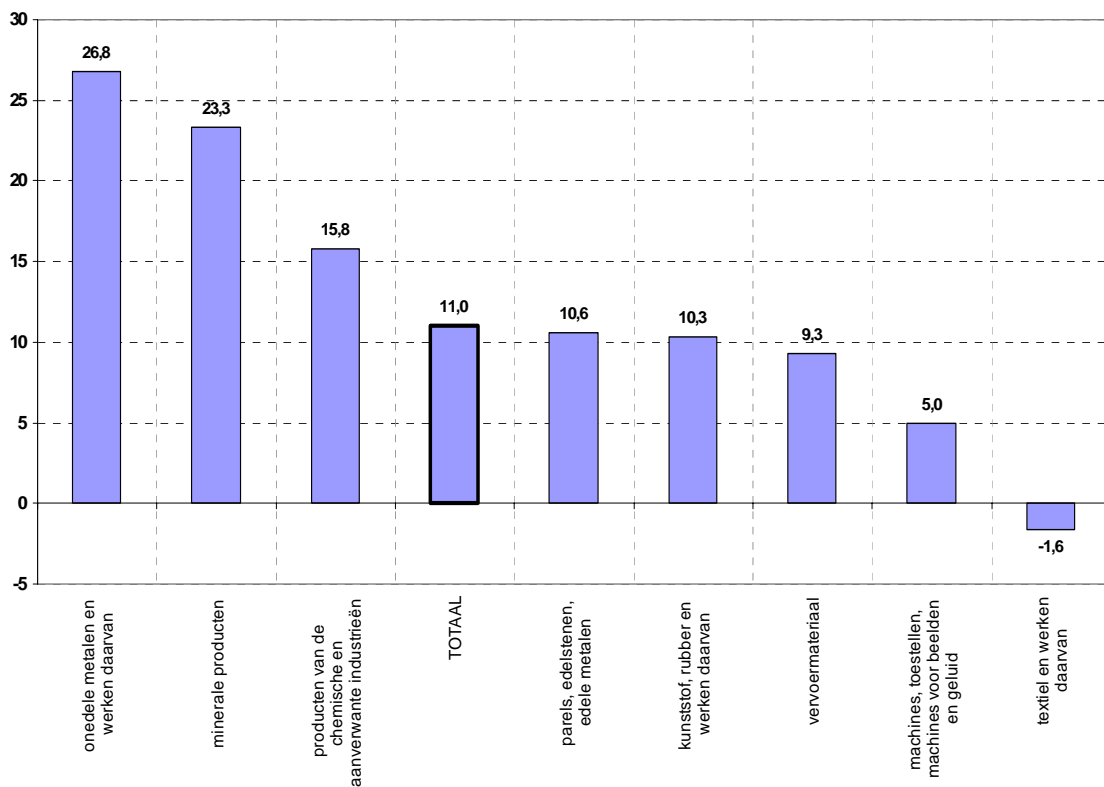


GECUMULEERDE RESULTATEN PER AFDELING VAN HET GEHARMONISEERD SYSTEEM

GRAFIEK 6 - UITVOER VAN BEPAALDE AFDELINGEN VAN HET GEHARMONISEERD SYSTEEM, VERANDERINGSPERCENTAGES TEN OPZICHTE VAN DE OVEREENSTEMMENDE PERIODE VAN HET VOORGAANDE JAAR



GRAFIEK 7 - INVOER VAN BEPAALDE AFDELINGEN VAN HET GEHARMONISEERD SYSTEEM, VERANDERINGSPERCENTAGES TEN OPZICHTE VAN DE OVEREENSTEMMENDE PERIODE VAN HET VOORGAANDE JAAR



1. BUITENLANDSE HANDEL VAN BELGIË VOLGENS HET NATIONALE CONCEPT: MAANDELIJKS VERLOOP

(miljoenen euro)

	Uitvoer			Invoer			Handelsbalans		
	Totaal	Intra-EU ¹	Extra-EU	Totaal	Intra-EU ¹	Extra-EU	Totaal	Intra-EU ¹	Extra-EU
2001 jan.	15.044,5	11.808,0	3.236,4	15.082,0	11.109,0	3.973,0	-37,5	699,1	-736,6
feb.	14.944,2	11.511,8	3.432,4	14.772,7	11.188,9	3.583,8	171,5	322,9	-151,4
maart	16.754,8	13.050,4	3.704,4	16.083,0	12.057,3	4.025,8	671,8	993,1	-321,3
april	14.254,0	11.143,5	3.110,5	14.272,5	10.708,9	3.563,6	-18,5	434,6	-453,1
mei	15.454,9	11.996,6	3.458,3	15.223,3	11.269,6	3.953,7	231,6	727,1	-495,5
juni	15.644,8	12.060,6	3.584,2	14.897,3	11.224,5	3.672,7	747,5	836,1	-88,5
juli	14.568,3	10.832,7	3.735,6	13.062,6	9.490,5	3.572,1	1.505,7	1.342,2	163,5
aug.	12.520,2	9.857,7	2.662,5	12.603,8	9.182,3	3.421,5	-83,6	675,4	-759,0
sep.	14.803,0	11.632,4	3.170,6	13.629,8	10.534,8	3.095,0	1.173,2	1.097,6	75,6
okt.	15.873,2	12.330,2	3.543,0	14.421,1	10.737,3	3.683,8	1.452,1	1.592,8	-140,7
nov.	14.755,3	11.345,1	3.410,2	13.978,3	10.350,9	3.627,4	777,0	994,2	-217,2
dec.	12.875,1	9.798,6	3.076,5	12.927,9	9.879,3	3.048,6	-52,8	-80,7	27,9
2002 jan.	14.232,1	10.955,6	3.276,6	13.416,0	9.832,5	3.583,5	816,1	1.123,0	-306,9
feb.	14.130,6	10.776,5	3.354,0	13.456,0	10.120,4	3.335,6	674,6	656,1	18,4
maart	15.756,3	12.149,0	3.607,3	14.765,5	11.335,1	3.430,3	990,8	813,9	177,0
april	15.177,2	11.738,0	3.439,2	14.269,2	10.700,6	3.568,6	908,0	1.037,4	-129,4
mei	15.403,6	11.558,8	3.844,9	14.288,3	10.519,0	3.769,2	1.115,3	1.039,7	75,6
juni	15.001,2	11.483,7	3.517,5	13.994,5	10.473,5	3.521,0	1.006,7	1.010,2	-3,5
juli	14.955,7	11.081,6	3.874,1	13.226,7	9.834,7	3.392,0	1.729,0	1.246,9	482,1
aug.	12.005,8	9.429,5	2.576,3	12.139,9	8.831,2	3.308,7	-134,1	598,3	-732,3
sep.	15.669,1	11.994,4	3.674,7	14.269,4	10.769,3	3.500,2	1.399,7	1.225,2	174,5
okt.	16.838,4	12.872,1	3.966,2	15.647,5	11.551,8	4.095,7	1.190,9	1.320,3	-129,4
nov.	14.980,5	11.504,2	3.476,3	14.151,6	10.445,4	3.706,2	828,9	1.058,7	-229,8
dec.	13.579,2	10.126,5	3.452,7	14.558,9	10.918,6	3.640,3	-979,7	-792,2	-187,6
2003 jan.	14.708,6	11.281,0	3.427,6	14.450,9	10.583,1	3.867,7	257,7	697,8	-440,1
feb.	14.652,2	11.221,4	3.430,8	14.241,8	10.774,1	3.467,7	410,4	447,3	-36,9
maart	15.901,1	12.533,7	3.367,4	15.291,5	11.597,8	3.693,7	609,6	935,9	-326,3
april	15.267,3	11.819,7	3.447,7	14.419,8	10.700,8	3.719,0	847,5	1.118,9	-271,4
mei	14.863,6	11.590,6	3.273,0	13.677,1	9.996,2	3.680,8	1.186,5	1.594,4	-407,9
juni	15.365,9	12.062,0	3.303,9	14.174,6	10.696,4	3.478,3	1.191,3	1.365,6	-174,4
juli	15.044,8	11.184,5	3.860,3	13.503,4	9.920,5	3.583,0	1.541,4	1.264,0	277,4
aug.	11.657,9	9.035,0	2.622,9	11.845,4	8.583,8	3.261,6	-187,5	451,2	-638,7
sep.	16.190,0	12.524,6	3.665,5	14.590,6	10.973,5	3.617,1	1.599,4	1.551,1	48,4
okt.	16.597,5	12.896,1	3.701,4	15.570,7	11.721,2	3.849,5	1.026,8	1.174,9	-148,2
nov.	14.871,9	11.565,0	3.307,0	14.032,2	10.584,2	3.448,0	839,7	980,8	-141,0
dec.	14.775,6	11.099,1	3.676,5	14.836,7	11.216,5	3.620,3	-61,1	-117,3	56,2
2004 jan.	14.469,5	11.269,1	3.200,4	14.039,8	10.364,2	3.675,6	429,7	905,0	-475,2
feb.	15.165,7	11.622,3	3.543,4	14.475,8	10.975,5	3.500,3	689,9	646,7	43,1
maart	17.636,0	13.665,7	3.970,3	16.991,4	12.664,2	4.327,2	644,6	1.001,5	-356,9
april	16.204,0	12.613,4	3.590,6	15.340,1	11.285,1	4.055,0	863,9	1.328,3	-464,4
mei	15.252,9	11.619,4	3.633,5	14.186,7	10.351,2	3.835,6	1.066,2	1.268,3	-202,1
juni	17.556,0	13.388,8	4.167,2	16.926,8	12.587,8	4.339,0	629,2	800,9	-171,8
juli v	15.641,8	11.766,0	3.875,8	14.340,1	10.407,4	3.932,7	1.301,7	1.358,5	-56,8
aug. v	14.632,4	11.406,9	3.225,6	15.170,8	11.232,8	3.938,0	-538,4	174,1	-712,4
sep. v	18.243,5	14.474,1	3.769,5	17.288,7	13.185,4	4.103,3	954,8	1.288,7	-333,9
okt. v	18.209,4	14.384,4	3.825,1	17.046,7	12.788,4	4.258,2	1.162,7	1.595,9	-433,2
nov. v	17.852,7	14.347,5	3.505,3	17.196,0	12.940,8	4.255,2	656,7	1.406,7	-750,0

¹ Bijgeschatte resultaten - zie punt 6.2. van de methodologische nota op het einde van het Maandbericht

2. BUITENLANDSE HANDEL VAN BELGIË VOLGENS HET NATIONALE CONCEPT: GECUMULEERD VERLOOP

(miljoenen euro)

	Uitvoer			Invoer			Handelsbalans		
	Totaal	Intra-EU ¹	Extra-EU	Totaal	Intra-EU ¹	Extra-EU	Totaal	Intra-EU ¹	Extra-EU
2001									
jan.	15.044,5	11.808,0	3.236,4	15.082,0	11.109,0	3.973,0	-37,5	699,1	-736,6
jan.-feb.	29.988,7	23.319,8	6.668,8	29.854,7	22.297,9	7.556,8	134,0	1.022,0	-888,0
jan.-maart	46.743,5	36.370,2	10.373,2	45.937,7	34.355,2	11.582,6	805,8	2.015,1	-1.209,3
jan.-april	60.997,5	47.513,7	13.483,7	60.210,2	45.064,1	15.146,2	787,3	2.449,7	-1.662,4
jan.-mei	76.452,4	59.510,3	16.942,0	75.433,5	56.333,7	19.099,9	1.018,9	3.176,8	-2.157,9
jan.-juni	92.097,2	71.570,9	20.526,2	90.330,8	67.558,2	22.772,6	1.766,4	4.012,9	-2.246,4
jan.-juli	106.665,5	82.403,6	24.261,8	103.393,4	77.048,7	26.344,7	3.272,1	5.355,1	-2.082,9
jan.-aug.	119.185,7	92.261,3	26.924,3	115.997,2	86.231,0	29.766,2	3.188,5	6.030,5	-2.841,9
jan.-sep.	133.988,7	103.893,7	30.094,9	129.627,0	96.765,8	32.861,2	4.361,7	7.128,1	-2.766,3
jan.-okt.	149.861,9	116.223,9	33.637,9	144.048,1	107.503,1	36.545,0	5.813,8	8.720,9	-2.907,0
jan.-nov.	164.617,2	127.569,0	37.048,1	158.026,4	117.854,0	40.172,4	6.590,8	9.715,1	-3.124,2
jan.-dec.	177.492,3	137.367,6	40.124,6	170.954,3	127.733,3	43.221,0	6.538,0	9.634,4	-3.096,3
2002									
jan.	14.232,1	10.955,6	3.276,6	13.416,0	9.832,5	3.583,5	816,1	1.123,0	-306,9
jan.-feb.	28.362,7	21.732,1	6.630,6	26.872,0	19.952,9	6.919,1	1.490,7	1.779,1	-288,5
jan.-maart	44.119,0	33.881,1	10.237,9	41.637,5	31.288,0	10.349,4	2.481,5	2.593,0	-111,5
jan.-april	59.296,2	45.619,1	13.677,1	55.906,7	41.988,6	13.918,0	3.389,5	3.630,4	-240,9
jan.-mei	74.699,8	57.177,9	17.522,0	70.195,0	52.507,6	17.687,2	4.504,8	4.670,1	-165,3
jan.-juni	89.701,0	68.661,6	21.039,5	84.189,5	62.981,1	21.208,2	5.511,5	5.680,3	-168,8
jan.-juli	104.656,7	79.743,2	24.913,6	97.416,2	72.815,8	24.600,2	7.240,5	6.927,2	313,3
jan.-aug.	116.662,5	89.172,7	27.489,9	109.556,1	81.647,0	27.908,9	7.106,4	7.525,5	-419,0
jan.-sep.	132.331,6	101.167,1	31.164,6	123.825,5	92.416,3	31.409,1	8.506,1	8.750,7	-244,5
jan.-okt.	149.170,0	114.039,2	35.130,8	139.473,0	103.968,1	35.504,8	9.697,0	10.071,0	-373,9
jan.-nov.	164.150,5	125.543,4	38.607,1	153.624,6	114.413,5	39.211,0	10.525,9	11.129,7	-603,7
jan.-dec.	177.729,7	135.669,9	42.059,8	168.183,5	125.332,1	42.851,3	9.546,2	10.337,5	-791,3
2003									
jan.	14.708,6	11.281,0	3.427,6	14.450,9	10.583,1	3.867,7	257,7	697,8	-440,1
jan.-feb.	29.360,8	22.502,4	6.858,4	28.692,7	21.357,2	7.335,4	668,1	1.145,1	-477,0
jan.-maart	45.261,9	35.036,1	10.225,8	43.984,2	32.955,0	11.029,1	1.277,7	2.081,0	-803,3
jan.-april	60.529,2	46.855,8	13.673,5	58.404,0	43.655,8	14.748,1	2.125,2	3.199,9	-1.074,7
jan.-mei	75.392,8	58.446,4	16.946,5	72.081,1	53.652,0	18.428,9	3.311,7	4.794,3	-1.482,6
jan.-juni	90.758,7	70.508,4	20.250,4	86.255,7	64.348,4	21.907,2	4.503,0	6.159,9	-1.657,0
jan.-juli	105.803,5	81.692,9	24.110,7	99.759,1	74.268,9	25.490,2	6.044,4	7.423,9	-1.379,6
jan.-aug.	117.461,4	90.727,9	26.733,6	111.604,5	82.852,7	28.751,8	5.856,9	7.875,1	-2.018,3
jan.-sep.	133.651,4	103.252,5	30.399,1	126.195,1	93.826,2	32.368,9	7.456,3	9.426,2	-1.969,9
jan.-okt.	150.248,9	116.148,6	34.100,5	141.765,8	105.547,4	36.218,4	8.483,1	10.601,1	-2.118,1
jan.-nov.	165.120,8	127.713,6	37.407,5	155.798,0	116.131,6	39.666,4	9.322,8	11.581,9	-2.259,1
jan.-dec.	179.896,4	138.812,7	41.084,0	170.634,7	127.348,1	43.286,7	9.261,7	11.464,6	-2.202,9
2004									
jan.	14.469,5	11.269,1	3.200,4	14.039,8	10.364,2	3.675,6	429,7	905,0	-475,2
jan.-feb.	29.635,2	22.891,4	6.743,8	28.515,6	21.339,7	7.175,9	1.119,6	1.551,7	-432,1
jan.-maart	47.271,2	36.557,1	10.714,1	45.507,0	34.003,9	11.503,1	1.764,2	2.553,2	-789,0
jan.-april	63.475,2	49.170,5	14.304,7	60.847,1	45.289,0	15.558,1	2.628,1	3.881,5	-1.253,4
jan.-mei	78.728,1	60.789,9	17.938,2	75.033,8	55.640,2	19.393,7	3.694,3	5.149,8	-1.455,5
jan.-juni	96.284,1	74.178,7	22.105,4	91.960,6	68.228,0	23.732,7	4.323,5	5.950,7	-1.627,3
jan.-juli ^v	111.925,9	85.944,7	25.981,2	106.300,7	78.635,4	27.665,4	5.625,2	7.309,2	-1.684,1
jan.-aug. ^v	126.558,3	97.351,6	29.206,8	121.471,5	89.868,2	31.603,4	5.086,8	7.483,3	-2.396,5
jan.-sep. ^v	144.801,8	111.825,7	32.976,3	138.760,2	103.053,6	35.706,7	6.041,6	8.772,0	-2.730,4
jan.-okt. ^v	163.011,2	126.210,1	36.801,4	155.806,9	115.842,0	39.964,9	7.204,3	10.367,9	-3.163,6
jan.-nov. ^v	180.863,9	140.557,6	40.306,7	173.002,9	128.782,8	44.220,1	7.861,0	11.774,6	-3.913,6

¹ Bijgeschatte resultaten - zie punt 6.2. van de methodologische nota op het einde van het Maandbericht

3. BUITENLANDSE HANDEL VAN BELGIË VOLGENS HET NATIONALE CONCEPT: MAANDELIJKE INDEXCIJFERS

(indexcijfers jaar 2000 = 100)

	Waarden ¹		Hoeveelheid ²		Eenheidswaarden		Ruilvervoet ³	
	Uitvoer	Invoer	Uitvoer	Invoer	Uitvoer	Invoer		
2001	jan.	103,9	107,6	102,5	105,4	101,3	102,1	99,2
	feb.	103,2	105,4	101,4	101,9	101,8	103,4	98,4
	maart	115,7	114,8	112,8	112,4	102,6	102,1	100,5
	april	98,4	101,9	95,6	99,5	103,0	102,3	100,6
	mei	106,7	108,6	102,8	104,4	103,8	104,1	99,7
	juni	108,0	106,3	104,1	101,3	103,7	104,9	98,8
	juli	100,6	93,2	97,5	89,8	103,1	103,8	99,3
	aug.	86,4	89,9	85,3	87,7	101,3	102,5	98,8
	sep.	102,2	97,3	101,0	96,6	101,2	100,7	100,4
	okt.	109,6	102,9	108,5	103,3	101,0	99,7	101,4
	nov.	101,9	99,8	101,3	100,4	100,5	99,3	101,2
	dec.	88,9	92,3	87,6	92,1	101,5	100,2	101,3
2002	jan.	98,3	95,7	96,3	96,7	102,0	99,0	103,1
	feb.	97,6	96,0	95,8	96,1	101,9	100,0	101,9
	maart	108,8	105,4	106,3	102,9	102,4	102,4	99,9
	april	104,8	101,8	102,4	101,3	102,3	100,5	101,8
	mei	106,3	102,0	104,2	101,6	102,1	100,3	101,8
	juni	103,6	99,9	102,1	100,5	101,4	99,4	102,1
	juli	103,2	94,4	103,2	95,5	100,1	98,8	101,3
	aug.	82,9	86,6	83,0	88,1	99,9	98,4	101,5
	sep.	108,2	101,8	107,9	100,9	100,2	100,9	99,3
	okt.	116,2	111,7	114,9	110,5	101,2	101,0	100,2
	nov.	103,4	101,0	103,4	101,8	100,0	99,2	100,9
	dec.	93,8	103,9	93,3	104,3	100,5	99,7	100,8
2003	jan.	101,5	103,1	100,1	103,6	101,4	99,6	101,9
	feb.	101,2	101,6	100,2	101,1	100,9	100,5	100,4
	maart	109,8	109,1	108,4	107,9	101,2	101,2	100,1
	april	105,4	102,9	104,9	104,6	100,4	98,4	102,0
	mei	102,6	97,6	104,3	101,0	98,3	96,7	101,7
	juni	106,1	101,2	108,6	104,5	97,7	96,8	101,0
	juli	103,9	96,4	105,9	100,7	98,0	95,7	102,5
	aug.	80,5	84,5	82,1	88,0	98,0	96,0	102,1
	sep.	111,8	104,1	113,3	107,5	98,6	96,9	101,7
	okt.	114,6	111,1	117,1	115,5	97,9	96,2	101,7
	nov.	102,7	100,1	104,3	103,3	98,4	97,0	101,4
	dec.	102,0	105,9	104,2	109,9	97,9	96,3	101,6
2004	jan.	99,9	100,2	102,8	104,0	97,2	96,3	100,9
	feb.	104,7	103,3	106,0	106,0	98,8	97,5	101,3
	maart	121,7	121,3	121,5	122,1	100,2	99,3	100,9
	april	111,9	109,5	111,1	109,0	100,7	100,4	100,3
	mei	105,3	101,2	103,2	101,0	102,1	100,2	101,9
	juni	121,2	120,8	120,4	120,8	100,7	100,0	100,7
	juli v	108,0	102,3	106,5	100,7	101,4	101,6	99,8
	aug. v	101,0	108,3	98,1	105,9	103,0	102,2	100,8
	sep. v	125,9	123,4	122,9	120,7	102,5	102,3	100,2
	okt. v	125,7	121,7	120,5	116,1	104,3	104,8	99,6
	nov. v	123,3	122,7	120,3	118,6	102,5	103,5	99,0

¹ Bijgeschatte resultaten - zie punt 6.2. van de methodologische nota op het einde van het Maandbericht.

² Hoeveelheidsindexcijfer IQ = (waarde-indexcijfer IV/indexcijfer van de eenheidswaarden IUV) x 100.

³ Ruilvervoet IT = ((IUVx/IUVM) x 100)

waar

- IT = indexcijfer van de ruilvervoet

- IUVx = indexcijfer van de eenheidswaarden voor de uitvoer

- IUVM = indexcijfer van de eenheidswaarden voor de invoer

4. BUITENLANDSE HANDEL VAN BELGIË VOLGENS HET NATIONALE CONCEPT: VERANDERINGSPERCENTAGES, GECUMULEERDE GEGEVENS

(veranderingspercentage ten opzichte van de overeenstemmende periode van het vorige jaar)

		Waarden ¹		Hoeveelheid		Eenheidswaarden	
		Uitvoer	Invoer	Uitvoer	Invoer	Uitvoer	Invoer
2001	jan.	21,3	26,3	13,9	17,1	6,5	7,9
	jan.-feb.	14,1	17,0	7,4	8,5	6,3	7,8
	jan.-maart	10,9	12,7	4,6	5,3	6,1	7,0
	jan.-april	10,0	13,0	4,0	6,2	5,9	6,4
	jan.-mei	7,6	10,5	2,1	4,1	5,4	6,3
	jan.-juni	8,0	10,2	2,5	3,9	5,3	6,2
	jan.-juli	7,8	9,5	2,7	3,4	5,1	5,9
	jan.-aug.	7,2	7,9	2,6	2,4	4,5	5,4
	jan.-sep.	5,5	6,2	1,7	1,6	3,7	4,5
	jan.-okt.	4,4	5,0	1,3	1,3	3,0	3,6
	jan.-nov.	3,3	3,1	0,8	0,4	2,5	2,7
	jan.-dec.	2,1	1,7	0,0	-0,4	2,1	2,1
2002	jan.	-5,4	-11,1	-6,0	-8,2	0,7	-3,1
	jan.-feb.	-5,4	-10,0	-5,8	-7,0	0,4	-3,2
	jan.-maart	-5,6	-9,4	-5,8	-7,5	0,2	-2,0
	jan.-april	-2,8	-7,1	-2,8	-5,3	0,0	-1,9
	jan.-mei	-2,3	-6,9	-2,0	-4,8	-0,3	-2,3
	jan.-juni	-2,6	-6,8	-2,0	-4,1	-0,6	-2,8
	jan.-juli	-1,9	-5,8	-0,9	-2,8	-1,0	-3,1
	jan.-aug.	-2,1	-5,5	-1,1	-2,4	-1,0	-3,2
	jan.-sep.	-1,2	-4,5	-0,2	-1,7	-1,0	-2,8
	jan.-okt.	-0,5	-3,2	0,5	-0,8	-0,9	-2,4
	jan.-nov.	-0,3	-2,8	0,6	-0,6	-0,9	-2,2
	jan.-dec.	0,1	-1,6	1,0	0,5	-0,9	-2,1
2003	jan.	3,4	7,7	4,0	7,1	-0,6	0,6
	jan.-feb.	3,5	6,8	4,3	6,2	-0,8	0,6
	jan.-maart	2,6	5,6	3,5	5,7	-0,9	0,0
	jan.-april	2,1	4,5	3,2	5,1	-1,1	-0,6
	jan.-mei	0,9	2,7	2,6	3,9	-1,6	-1,2
	jan.-juni	1,2	2,5	3,2	3,9	-2,0	-1,4
	jan.-juli	1,1	2,4	3,2	4,1	-2,0	-1,6
	jan.-aug.	0,7	1,9	2,7	3,7	-2,0	-1,7
	jan.-sep.	1,0	1,9	3,0	4,0	-1,9	-2,0
	jan.-okt.	0,7	1,7	2,9	4,0	-2,1	-2,3
	jan.-nov.	0,6	1,4	2,7	3,8	-2,0	-2,3
	jan.-dec.	1,2	1,5	3,4	3,9	-2,1	-2,4
2004	jan.	-1,7	-2,9	2,4	0,5	-4,0	-3,4
	jan.-feb.	0,8	-0,7	3,9	2,6	-3,0	-3,3
	jan.-maart	4,3	3,4	6,8	6,4	-2,3	-2,8
	jan.-april	4,9	4,2	6,7	5,7	-1,7	-1,5
	jan.-mei	4,4	4,1	5,1	4,6	-0,6	-0,5
	jan.-juni	6,1	6,6	6,1	6,5	0,0	0,1
	jan.-juli ^v	5,7	6,3	5,1	5,4	0,6	0,8
	jan.-aug. ^v	7,8	8,7	6,7	6,9	1,0	1,6
	jan.-sep. ^v	8,3	10,0	6,9	7,8	1,3	2,0
	jan.-okt. ^v	8,5	9,9	6,5	7,0	1,8	2,7
	jan.-nov. ^v	9,5	11,0	7,3	7,8	2,1	3,1

¹ Bijgeschatte resultaten - zie punt 6.2. van de methodologische nota op het einde van het Maandbericht.

5. BUITENLANDSE HANDEL VAN BELGIË NAAR PARTNERLAND VOLGENS HET NATIONALE CONCEPT: MAANDELIJKSE GEGEVENS

(voorlopige cijfers)

	2004						
	nov.						
	Uitvoer			Invoer			Handelsbalans
	Totaal	Verandering t.o.v. dezelfde periode van het vorige jaar		Totaal	Verandering t.o.v. dezelfde periode van het vorige jaar		Totaal
miljoenen euro's ¹	in pct.	miljoenen euro's	miljoenen euro's ¹	in pct.	miljoenen euro's	miljoenen euro's	
Algemeen totaal	17.852,7	20,0	2.980,4	17.196,0	22,6	3.164,2	656,7
Europa	15.066,4	23,6	2.876,8	13.855,2	24,5	2.727,4	1.211,2
Europese Unie	14.347,5	24,1	2.782,5	12.940,8	22,3	2.357,0	1.406,7
Economische en Monetaire Unie	11.677,7	24,2	2.272,3	10.665,2	23,9	2.053,8	1.012,5
Frankrijk	3.258,6	32,2	794,1	2.321,8	15,7	314,5	936,8
Luxemburg	425,6	33,8	107,5	149,7	50,5	50,2	275,9
Nederland	2.275,6	22,3	414,5	3.468,5	25,0	694,4	-1.192,9
Duitsland	3.253,4	20,8	559,7	2.956,7	27,4	635,2	296,7
Italië	970,9	12,8	110,3	569,0	19,6	93,2	401,9
Ierland	123,5	35,7	32,5	371,0	37,5	101,1	-247,5
Griekenland	125,7	19,7	20,7	12,3	21,8	2,2	113,4
Portugal	112,6	10,1	10,3	133,8	16,1	18,5	-21,2
Spanje	809,3	23,9	156,1	403,1	27,6	87,1	406,2
Finland	109,1	42,2	32,4	160,0	49,1	52,7	-50,9
Oostenrijk	213,5	19,5	34,9	119,3	4,3	4,9	94,2
Andere landen van de Europese Unie	2.669,8	23,6	509,8	2.275,5	15,3	302,5	394,3
Verenigd Koninkrijk	1.634,4	21,0	283,5	1.181,7	-4,4	-54,6	452,7
Denemarken	170,7	41,2	49,8	86,8	19,2	14,0	83,9
Zweden	287,1	31,8	69,3	482,8	36,8	129,8	-195,7
Malta	6,7	0,0	0,0	2,6	-18,7	-0,6	4,1
Estland	9,9	-3,9	-0,4	13,1	74,7	5,6	-3,2
Letland	8,3	10,7	0,8	1,9	0,0	0,0	6,4
Litouwen	19,3	31,3	4,6	32,2	198,2	21,4	-12,9
Polen	216,5	21,5	38,3	172,2	37,5	47,0	44,3
Tsjechië	130,9	29,1	29,5	138,2	83,0	62,7	-7,3
Slowakije	46,6	40,4	13,4	28,4	19,3	4,6	18,2
Hongarije	96,6	13,9	11,8	117,2	112,7	62,1	-20,6
Slovenië	26,5	-1,8	-0,5	11,1	52,0	3,8	15,4
Cyprus	16,3	147,0	9,7	7,4	1.750,0	7,0	8,9
Overige Europese landen	719,0	15,1	94,1	914,4	68,1	370,4	-195,4
Noorwegen	62,7	14,6	8,0	197,8	50,6	66,5	-135,1
Zwitserland	230,1	14,1	28,4	177,3	48,6	58,0	52,8
Turkije	159,9	8,8	12,9	106,1	58,4	39,1	53,8
Rusland	129,0	25,7	26,4	323,9	118,1	175,4	-194,9
Andere Europese landen	137,3	15,4	18,3	109,3	40,3	31,4	28,0
Afrika	295,0	18,1	45,3	359,6	10,6	34,5	-64,6
Algerije	36,2	34,6	9,3	99,2	29,2	22,4	-63,0
Tunesië	26,5	1,5	0,4	18,7	-6,5	-1,3	7,8
Congo (Dem.Rep.)	12,3	6,0	0,7	42,1	18,6	6,6	-29,8
Ruanda	3,3	50,0	1,1	0,3	0,0	0,0	3,0
Angola	6,2	-24,4	-2,0	17,1	-14,1	-2,8	-10,9
Zuid-Afrika	60,5	55,9	21,7	97,6	22,9	18,2	-37,1
Andere Afrikaanse landen	149,9	10,3	14,0	84,6	-9,3	-8,7	65,3
Amerika	952,0	12,7	106,9	1.198,3	6,9	77,0	-246,3
Verenigde Staten van Amerika	712,6	10,1	65,2	892,7	6,5	54,8	-180,1
Canada	78,2	36,7	21,0	58,6	-21,4	-16,0	19,6
Mexico	40,3	10,7	3,9	46,6	47,5	15,0	-6,3
Colombia	5,7	7,6	0,4	7,0	-1,4	-0,1	-1,3
Brazilië	56,2	28,0	12,3	72,0	1,6	1,1	-15,8
Argentinië	11,4	18,8	1,8	19,8	24,5	3,9	-8,4
Andere Amerikaanse landen	47,4	4,9	2,2	101,5	21,7	18,1	-54,1
Azië	1.393,0	-0,9	-12,9	1.702,6	20,4	288,8	-309,6
Iran	59,5	108,0	30,9	15,9	1.225,0	14,7	43,6

5. BUITENLANDSE HANDEL VAN BELGIË NAAR PARTNERLAND VOLGENS HET NATIONALE CONCEPT: MAANDELIJKSE GEGEVENS (VERVOLG)

(voorlopige cijfers)

	2004						
	nov.						
	Uitvoer			Invoer			Handelsbalans
	Totaal	Verandering t.o.v. dezelfde periode van het vorige jaar		Totaal	Verandering t.o.v. dezelfde periode van het vorige jaar		Totaal
	miljoenen euro's ¹	in pct.	miljoenen euro's	miljoenen euro's ¹	in pct.	miljoenen euro's	miljoenen euro's
Israël	206,0	5,3	10,3	153,2	11,0	15,2	52,8
Saudi-Arabië	53,6	22,4	9,8	36,9	248,1	26,3	16,7
Verenigde Arabische Emiraten	75,9	58,5	28,0	41,0	-34,0	-21,1	34,9
India	273,4	-15,6	-50,4	162,7	38,4	45,1	110,7
Thailand	48,6	9,2	4,1	56,7	0,0	0,0	-8,1
Singapore	31,1	13,1	3,6	26,2	25,4	5,3	4,9
China	140,3	-25,3	-47,6	414,5	51,3	140,6	-274,2
Zuid-Korea	47,6	12,5	5,3	63,0	-4,4	-2,9	-15,4
Japan	116,0	-16,1	-22,2	500,1	13,7	60,3	-384,1
Taiwan	38,2	33,6	9,6	46,2	40,9	13,4	-8,0
Hongkong	138,1	17,7	20,8	34,8	20,4	5,9	103,3
Andere Aziatische landen	164,7	-8,3	-14,9	151,4	-8,6	-14,2	13,3
Australië en Oceanië	73,3	-7,3	-5,8	78,5	84,7	36,0	-5,2
Australië	61,8	-3,4	-2,2	53,2	81,6	23,9	8,6
Nieuw-Zeeland	9,9	-25,0	-3,3	24,6	106,7	12,7	-14,7
Andere Oceanische landen	1,6	-15,8	-0,3	0,7	-41,7	-0,5	0,9
Overige	73,0	-28,6	-29,2	1,9	35,7	0,5	71,1

¹ Bijgeschatte resultaten - zie punt 6.2. van de methodologische nota op het einde van het Maanbericht.

6. BUITENLANDSE HANDEL VAN BELGIË NAAR PARTNERLAND VOLGENS HET NATIONALE CONCEPT: GECUMULEERDE GEGEVENS

(voorlopige cijfers)

	2004						
	jan.-nov.						
	Uitvoer			Invoer			Handelsbalans
	Totaal	Verandering t.o.v. dezelfde periode van het vorige jaar		Totaal	Verandering t.o.v. dezelfde periode van het vorige jaar		Totaal
miljoenen euro's ¹	in pct.	miljoenen euro's	miljoenen euro's ¹	in pct.	miljoenen euro's	miljoenen euro's	
Algemeen totaal	180.863,9	9,5	15.740,6	173.002,9	11,0	17.206,7	7.861,0
Europa	148.138,6	10,2	13.736,3	136.916,8	11,6	14.280,9	11.221,8
Europese Unie	140.557,6	10,1	12.844,0	128.782,8	10,9	12.650,7	11.774,8
Economische en Monetaire Unie	115.038,7	10,5	10.953,9	105.403,4	11,8	11.154,6	9.635,3
Frankrijk	31.330,5	9,9	2.823,9	23.856,1	5,6	1.263,4	7.474,4
Luxemburg	4.202,5	15,3	558,1	1.526,7	30,9	360,0	2.675,8
Nederland	23.480,9	10,5	2.237,5	34.502,5	14,8	4.434,7	-11.021,6
Duitsland	31.899,1	11,1	3.198,8	28.766,6	11,5	2.972,5	3.132,5
Italië	9.873,5	7,1	657,1	5.805,7	7,8	421,4	4.067,8
Ierland	1.287,1	30,6	301,6	3.356,7	63,6	1.304,4	-2.069,6
Griekenland	1.213,8	9,3	103,8	148,0	-6,7	-10,7	1.065,8
Portugal	1.187,9	6,4	71,2	1.235,8	-4,3	-55,8	-47,9
Spanje	7.410,0	8,6	586,8	3.822,1	9,4	328,1	3.587,9
Finland	1.064,1	14,4	133,7	1.263,4	1,9	23,1	-199,3
Oostenrijk	2.089,5	15,6	281,3	1.119,7	11,3	113,2	969,8
Andere landen van de Europese Unie	25.518,6	8,0	1.890,2	23.379,1	6,8	1.496,5	2.139,5
Verenigd Koninkrijk	15.717,4	6,1	895,9	13.622,5	0,1	11,8	2.094,9
Denemarken	1.573,2	9,7	139,1	934,0	6,6	57,6	639,2
Zweden	2.706,6	7,8	195,9	4.405,5	13,9	539,3	-1.698,9
Malta	66,8	8,3	5,1	26,8	-54,2	-31,7	40,0
Estland	109,9	15,1	14,4	112,0	40,4	32,2	-2,1
Letland	79,3	1,3	1,0	43,4	31,5	10,4	35,9
Litouwen	165,1	1,4	2,3	201,3	63,7	78,3	-36,2
Polen	2.203,9	27,4	474,5	1.675,9	46,4	531,5	528,0
Tsjechië	1.208,2	10,1	110,9	1.103,4	46,7	351,2	104,8
Slowakije	456,1	34,9	118,0	280,1	14,6	35,6	176,0
Hongarije	896,2	-11,4	-115,0	813,3	-18,2	-180,5	82,9
Slovenië	238,7	10,5	22,7	111,4	41,2	32,5	127,3
Cyprus	97,0	34,5	24,9	49,7	133,3	28,4	47,3
Overige Europese landen	7.581,3	13,3	892,4	8.134,2	25,0	1.629,0	-552,9
Noorwegen	760,6	21,8	136,0	1.860,5	13,4	219,9	-1.099,9
Zwitserland	2.172,4	-3,2	-72,0	1.484,8	11,3	150,7	687,6
Turkije	1.943,1	29,1	438,1	1.063,4	46,0	334,9	879,7
Rusland	1.319,1	21,6	234,7	2.619,3	34,2	667,6	-1.300,2
Andere Europese landen	1.386,0	12,7	155,6	1.106,3	30,1	256,3	279,7
Afrika	3.256,2	8,5	255,0	4.004,4	3,0	117,0	-748,2
Algerije	405,8	39,3	114,5	1.204,9	3,1	36,7	-799,1
Tunesië	306,6	1,5	4,5	229,0	-21,4	-62,2	77,6
Congo (Dem.Rep.)	125,1	12,3	13,7	425,2	-23,7	-132,1	-300,1
Rwanda	22,2	31,4	5,3	2,5	92,3	-	19,7
Angola	95,8	-10,4	-11,1	90,6	-60,3	-	5,2
Zuid-Afrika	586,9	23,0	109,8	926,0	29,5	211,1	-339,1
Andere Afrikaanse landen	1.713,6	1,1	18,1	1.125,6	21,5	199,2	588,0
Amerika	10.637,1	3,9	394,4	13.057,1	4,0	498,2	-2.420,0
Verenigde Staten van Amerika	7.901,0	1,8	136,1	9.594,5	3,7	339,1	-1.693,5
Canada	757,3	2,6	18,8	696,6	-6,7	-50,2	60,7
Mexico	491,2	0,5	2,3	425,3	21,4	74,9	65,9
Colombia	74,1	-2,5	-1,9	101,3	22,3	18,5	-27,2
Brazilië	757,3	27,9	165,1	1.030,8	-7,6	-84,3	-273,5
Argentinië	124,9	13,7	15,0	154,4	2,1	3,2	-29,5
Andere Amerikaanse landen	531,4	12,5	59,1	1.054,3	22,9	196,6	-522,9
Azië	16.895,5	10,2	1.565,8	18.321,8	13,8	2.226,6	-1.426,3
Iran	354,9	15,8	48,5	56,2	368,3	44,2	298,7

6. BUITENLANDSE HANDEL VAN BELGIË NAAR PARTNERLAND VOLGENS HET NATIONALE CONCEPT: GECUMULEERDE GEGEVENS (VERVOLG)

(voorlopige cijfers)

	2004						
	jan.-nov.						
	Uitvoer			Invoer			Handelsbalans
	Totaal	Verandering t.o.v. dezelfde periode van het vorige jaar		Totaal	Verandering t.o.v. dezelfde periode van het vorige jaar		Totaal
miljoenen euro's ¹	in pct.	miljoenen euro's	miljoenen euro's ¹	in pct.	miljoenen euro's	miljoenen euro's	
Israël	2.604,8	28,6	578,8	1.716,0	21,5	303,8	888,8
Saudi-Arabië	510,1	0,0	-0,2	237,0	57,3	86,3	273,1
Verenigde Arabische Emiraten	760,1	24,2	148,0	1.037,7	56,1	372,9	-277,6
India	3.817,5	10,4	358,3	1.704,8	18,8	269,9	2.112,7
Thailand	554,7	-3,7	-21,6	615,2	-29,9	-261,8	-60,5
Singapore	346,1	-4,3	-15,7	328,7	-11,1	-41,1	17,4
China	1.896,6	-3,2	-61,8	3.821,4	23,4	724,5	-1.924,8
Zuid-Korea	614,7	18,7	96,8	871,4	26,6	183,3	-256,7
Japan	1.534,7	5,6	81,2	5.124,5	6,8	327,8	-3.589,8
Taiwan	380,5	14,4	47,9	438,5	24,9	87,4	-58,0
Hongkong	1.426,7	7,4	97,9	547,5	31,5	131,2	879,2
Andere Aziatische landen	2.094,5	11,0	208,0	1.822,7	-0,1	-2,5	271,8
Australië en Oceanië	830,5	-10,4	-96,2	684,9	12,5	76,3	145,6
Australië	660,3	-11,8	-88,6	374,2	18,2	57,5	286,1
Nieuw-Zeeland	142,3	-4,2	-6,3	293,9	5,3	14,8	-151,6
Andere Oceanische landen	28,1	-3,8	-1,1	17,1	36,8	4,6	11,0
Overige	1.106,2	-9,2	-111,4	17,5	62,0	6,7	1.088,7

¹ Bijgeschatte resultaten - zie punt 6.2. van de methodologische nota op het einde van het Maandbericht.

7. BUITENLANDSE HANDEL VAN BELGIË VOLGENS HET NATIONALE CONCEPT NAAR AFDELING VAN HET GEHARMONISEERD SYSTEEM: MAANDELIJKE CIJFERS

(voorlopige cijfers)

		2004						
		nov.						
		Uitvoer			Invoer			Handelsbalans
		Total	Veranderingen t.o.v. dezelfde periode van het vorige jaar		Totaal	Veranderingen t.o.v. dezelfde periode van het vorige jaar		miljoenen euro's
		miljoenen euro's ¹	in pct.	miljoenen euro's	miljoenen euro's	in pct.	miljoenen euro's	
Algemeen totaal		17.852,7	20,0	2.980,4	17.196,0	22,6	3.164,2	656,7
I	Levende dieren en producten van het dierenrijk	436,0	15,5	58,4	388,6	18,2	59,8	47,4
II	Producten van het plantenrijk	344,5	13,2	40,1	380,0	-1,7	-6,6	-35,5
III	Vetten, oliën, was (dierlijke of plantaardige)	89,7	23,4	17,0	85,3	23,8	16,4	4,4
IV	Producten van de voedselindustrie; dranken en tabak	861,2	5,6	46,0	686,2	1,7	11,7	175,0
V	Minerale producten	1.514,8	46,7	482,1	2.404,5	39,8	684,8	-889,7
VI	Producten van de chemische en aanverwante industrieën	2.904,1	31,5	696,3	2.687,4	41,9	793,0	216,7
VII	Kunststof, rubber en werken	1.557,3	27,4	334,6	984,0	25,5	200,0	573,3
VIII	Huiden, vellen, leder en werken	52,3	7,4	3,6	45,0	-6,0	-2,9	7,3
IX	Hout en houtskool; kurk en kurkwaren; vlechtwerk	145,2	-0,4	-0,6	134,7	16,2	18,8	10,5
X	Houtpulp; papier en karton; alsmede artikelen daarvan	449,0	15,3	59,5	441,0	12,7	49,7	8,0
XI	Textielstoffen en textielwaren	713,0	5,6	37,7	550,3	10,4	51,7	162,7
XII	Schoeisel; hoofddeksels; paraplu's, e.d.	26,3	10,5	2,5	40,1	1,5	0,6	-13,8
XIII	Werken van steen, cement; keramische producten; glas	273,9	9,0	22,6	191,7	15,3	25,4	82,2
XIV	Parels, edelstenen, edele metalen; munten	943,0	0,5	4,8	868,5	3,6	30,3	74,5
XV	Onedele metalen en werken	1.835,1	46,8	585,2	1.435,9	40,5	414,1	399,2
XVI	Machines, toestellen, toestellen voor beeld en geluid en electrotechnisch materieel	2.389,6	18,9	380,4	2.906,4	15,0	379,1	-516,8
XVII	Vervoermaterieel	2.547,7	5,4	131,2	2.188,3	16,4	307,7	359,4
XVIII	Optische en precisie-instrumenten; fotografie; uurwerken; muziekinstrumenten; delen	320,4	11,8	33,8	413,0	19,0	65,8	-92,6
XIX	Wapens en munitie	12,0	6,2	0,7	7,7	60,4	2,9	4,3
XX	Diverse goederen en producten	296,0	9,6	26,0	331,0	14,8	42,8	-35,0
XXI	Kunstvoorwerpen	2,5	-35,9	-1,4	4,6	-248,4	7,7	-2,1
XXII	Goederen nergens elders genoemd ²	138,9	16,8	20,0	21,8	100,0	10,9	117,1

¹ Bijgeschatte resultaten - zie punt 6.2. van de methodologische nota op het einde van het Maandbericht.

² Omvat onder meer de goederen onder geheimhouding.

8. BUITENLANDSE HANDEL VAN BELGIË VOLGENS HET NATIONALE CONCEPT NAAR AFDELING VAN HET GEHARMONISEERD SYSTEEM: GECUMULEERDE GEGEVENS

(voorlopige cijfers)

		2004						
		jan.-nov.						
		Uitvoer			Invoer			Handelsbalans
		Totaal	Veranderingen t.o.v. dezelfde periode van het vorige jaar		Totaal	Veranderingen t.o.v. dezelfde periode van het vorige jaar		miljoenen euro's
		miljoenen euro's	in pct.	miljoenen euro's	miljoenen euro's	in pct.	miljoenen euro's	
Algemeen totaal		180.863,9	9,5	15.740,6	173.002,9	11,0	17.206,7	7.861,0
I	Levende dieren en producten van het dierenrijk	4.541,0	9,7	402,2	3.864,3	6,2	224,2	676,7
II	Producten van het plantenrijk	3.831,9	3,3	122,4	4.363,1	3,3	138,5	-531,2
III	Vetten, oliën, was (dierlijke of plantaardige)	819,9	0,0	0,1	841,2	9,4	72,6	-21,3
IV	Producten van de voedselindustrie; dranken en tabak	8.936,3	6,7	558,1	6.818,3	2,7	179,5	2.118,0
V	Minerale producten	13.489,9	18,5	2.101,8	21.710,5	23,3	4.109,1	-8.220,6
VI	Producten van de chemische en aanverwante industrieën	28.879,5	10,5	2.737,6	25.344,1	15,8	3.464,0	3.535,4
VII	Kunststof, rubber en werken	15.916,4	11,3	1.619,6	10.253,9	10,3	957,7	5.662,5
VIII	Huiden, vellen, leder en werken	590,7	1,7	10,1	544,6	-4,7	-26,9	46,1
IX	Hout en houtskool; kurk en kurkwaren; vlechtwerk	1.711,1	6,1	98,6	1.493,5	5,5	77,6	217,6
X	Houtpulp; papier en karton; alsmede artikelen daarvan	4.679,5	5,6	246,5	4.530,1	0,8	35,0	149,4
XI	Textielstoffen en textielwaren	7.821,0	-1,5	-118,5	6.386,4	-1,6	-104,4	1.434,6
XII	Schoeisel; hoofddeksels; paraplu's, e.d.	461,4	22,8	85,6	827,1	2,5	20,3	-365,7
XIII	Werken van steen, cement; keramische producten; glas	2.966,9	3,1	87,7	1.996,2	3,9	74,6	970,7
XIV	Parels, edelstenen, edele metalen; munten	11.066,3	11,0	1.096,1	10.829,5	10,6	1.040,4	236,8
XV	Onedele metalen en werken	17.302,1	26,3	3.599,0	14.480,0	26,8	3.057,4	2.822,1
XVI	Machines, toestellen, toestellen voor beeld en geluid en electrotechnisch materieel	23.295,7	2,2	498,2	28.303,3	5,0	1.347,2	-5.007,6
XVII	Vervoermaterieel	26.669,1	8,7	2.135,9	22.446,3	9,3	1.909,5	4.222,8
XVIII	Optische en precisie-instrumenten; fotografie; uurwerken; muziekinstrumenten; delen	3.287,8	11,5	338,3	4.285,3	13,1	497,3	-997,5
XIX	Wapens en munitie	151,9	-3,7	-5,8	60,0	14,5	7,6	91,9
XX	Diverse goederen en producten	2.932,0	2,0	58,5	3.348,9	3,7	120,3	-416,9
XXI	Kunstvoorwerpen	37,1	-1,3	-0,5	45,8	22,5	8,4	-8,7
XXII	Goederen nergens elders genoemd ¹	1.476,4	5,1	71,2	230,5	-1,9	-4,5	1.245,9

¹ Omvat onder meer de goederen onder geheimhouding.

DEEL 2: COMMUNAUTAIR CONCEPT

9. BUITENLANDSE HANDEL VAN BELGIË VOLGENS HET COMMUNAUTAIRE CONCEPT: MAANDELIJKS VERLOOP

(miljoenen euro)

	Uitvoer			Invoer			Handelsbalans			
	Totaal	Intra-EU ¹	Extra-EU	Totaal	Intra-EU ¹	Extra-EU	Totaal	Intra-EU ¹	Extra-EU	
2001	jan.	17.703,9	13.937,1	3.766,8	17.326,9	12.324,7	5.002,2	377,0	1.612,4	-1.235,4
	feb.	17.647,7	13.600,5	4.047,2	16.960,2	12.302,1	4.658,1	687,5	1.298,4	-610,9
	maart	19.992,4	15.634,0	4.358,4	18.434,2	13.271,1	5.163,1	1.558,2	2.362,9	-804,7
	april	16.916,8	13.217,7	3.699,1	16.388,0	11.654,1	4.733,8	528,8	1.563,6	-1.034,8
	mei	18.257,7	14.186,4	4.071,3	17.583,5	12.474,4	5.109,1	674,2	1.712,0	-1.037,7
	juni	18.646,1	14.491,7	4.154,3	17.191,7	12.358,1	4.833,6	1.454,4	2.133,6	-679,3
	juli	17.339,8	13.034,5	4.305,3	15.476,0	10.683,6	4.792,4	1.863,8	2.350,9	-487,1
	aug.	15.138,9	11.976,3	3.162,6	14.722,3	10.220,2	4.502,1	416,6	1.756,1	-1.339,5
	sep.	17.791,1	14.055,4	3.735,7	16.041,3	11.922,1	4.119,2	1.749,8	2.133,3	-383,5
	okt.	18.715,7	14.583,3	4.132,3	16.816,1	11.969,2	4.846,9	1.899,6	2.614,1	-714,5
	nov.	17.816,4	13.704,0	4.112,5	16.476,7	11.734,6	4.742,1	1.339,7	1.969,4	-629,7
	dec.	16.572,2	12.664,7	3.907,6	16.074,8	12.022,3	4.052,5	497,4	642,3	-144,9
2002	jan.	18.109,0	13.720,2	4.388,8	16.616,3	11.923,7	4.692,6	1.492,7	1.796,5	-303,8
	feb.	18.065,6	13.595,4	4.470,3	16.701,3	12.250,3	4.451,0	1.364,3	1.345,1	19,3
	maart	20.315,6	15.547,8	4.767,7	18.545,7	13.845,6	4.700,1	1.769,9	1.702,2	67,7
	april	19.107,9	14.394,6	4.713,2	17.559,5	12.634,2	4.925,3	1.548,4	1.760,5	-212,1
	mei	19.428,4	14.338,9	5.089,6	17.589,9	12.446,2	5.143,8	1.838,5	1.892,7	-54,2
	juni	19.399,1	14.684,0	4.715,1	17.595,5	12.815,7	4.779,8	1.803,6	1.868,3	-64,7
	juli	18.879,9	13.871,3	5.008,5	16.409,2	11.770,7	4.638,5	2.470,7	2.100,6	370,1
	aug.	15.999,2	12.257,9	3.741,3	15.521,1	11.026,1	4.494,9	478,1	1.231,8	-753,6
	sep.	20.559,9	15.832,4	4.727,5	18.221,7	13.528,7	4.693,0	2.338,2	2.303,8	34,5
	okt.	21.422,5	15.972,8	5.449,7	19.168,6	13.669,6	5.499,0	2.253,9	2.303,2	-49,3
	nov.	19.200,1	14.324,8	4.875,3	17.951,4	13.155,6	4.795,8	1.248,7	1.169,2	79,5
	dec.	18.080,1	13.334,2	4.745,9	17.841,3	13.141,4	4.699,9	238,8	192,8	46,0
2003	jan.	18.275,2	13.757,4	4.517,9	17.037,7	12.201,8	4.835,8	1.237,5	1.555,5	-318,0
	feb.	18.248,3	14.058,9	4.189,4	17.197,0	12.661,4	4.535,6	1.051,3	1.397,5	-346,2
	maart	20.154,6	15.956,0	4.198,6	18.393,3	13.620,4	4.772,9	1.761,3	2.335,6	-574,3
	april	18.964,6	14.559,5	4.405,1	17.475,4	12.675,6	4.799,8	1.489,2	1.883,9	-394,7
	mei	18.331,9	14.412,2	3.919,7	16.593,3	11.938,2	4.655,1	1.738,6	2.474,0	-735,4
	juni	19.523,1	15.261,3	4.261,8	17.584,7	13.049,8	4.534,9	1.938,4	2.211,5	-273,1
	juli	18.862,0	14.143,5	4.718,5	16.570,6	11.915,3	4.655,3	2.291,4	2.228,2	62,2
	aug.	14.902,1	11.368,5	3.533,6	14.524,3	10.315,7	4.208,6	377,8	1.052,8	-675,0
	sep.	20.866,7	16.058,8	4.807,8	18.376,0	13.733,5	4.642,5	2.490,7	2.325,3	165,4
	okt.	20.577,8	15.805,8	4.772,0	18.644,1	13.669,1	4.975,0	1.933,7	2.136,7	-203,0
	nov.	18.693,6	14.452,4	4.241,3	17.510,7	13.021,6	4.489,1	1.182,9	1.430,8	-247,8
	dec.	18.485,6	13.871,8	4.613,8	17.661,0	13.053,2	4.607,8	824,6	818,6	6,0
2004	jan.	18.068,6	13.813,4	4.255,2	16.817,6	12.124,1	4.693,5	1.251,0	1.689,3	-438,3
	feb.	19.325,0	14.630,0	4.695,0	17.596,3	13.155,8	4.440,5	1.728,7	1.474,2	254,5
	maart	22.461,7	17.236,1	5.225,6	20.867,7	15.209,2	5.658,5	1.594,0	2.026,8	-432,9
	april	20.317,6	15.730,3	4.587,3	18.778,2	13.665,2	5.113,1	1.539,4	2.065,1	-525,8
	mei	19.057,3	14.354,1	4.703,2	17.379,5	12.383,4	4.996,1	1.677,8	1.970,7	-292,9
	juni	22.445,7	16.903,9	5.541,8	20.969,5	15.436,4	5.533,2	1.476,2	1.467,5	8,6
	juli v	19.575,0	14.591,0	4.984,0	17.603,3	12.482,4	5.120,9	1.971,7	2.108,6	-136,9
	aug. v	18.051,4	13.737,1	4.314,3	17.725,2	12.766,9	4.958,2	326,2	970,2	-643,9
	sep. v	22.736,1	18.168,7	4.567,4	21.358,1	16.128,1	5.230,0	1.378,0	2.040,6	-662,7
	okt. v	22.247,2	17.380,8	4.866,4	19.930,6	14.641,9	5.288,7	2.316,6	2.739,0	-422,4
	nov. v	22.410,6	17.866,2	4.544,5	21.188,5	15.672,5	5.516,0	1.222,1	2.193,7	-971,5

N.B.: Vanaf januari 2003 worden zichtzendingen die niet worden gevolgd door een effectieve verkoop of aankoop, niet meer opgenomen in de in- en uitvoercijfers voor de diamant. Als gevolg daarvan is er tussen 2002 en 2003 een breuk in de cijfers. Voor meer details, zie het artikel in het maandbericht van januari 2003.

¹ Bijgeschatte resultaten - zie punt 6.2. van de methodologische nota op het einde van het Maandbericht

10. BUITENLANDSE HANDEL VAN BELGIË VOLGENS HET COMMUNAUTAIRE CONCEPT: GECUMULEERD VERLOOP

(miljoenen euro)

	Uitvoer			Invoer			Handelsbalans		
	Totaal	Intra-EU ¹	Extra-EU	Totaal	Intra-EU ¹	Extra-EU	Totaal	Intra-EU ¹	Extra-EU
2001									
jan.	17.703,9	13.937,1	3.766,8	17.326,9	12.324,7	5.002,2	377,0	1.612,4	-1.235,4
jan.-feb.	35.351,6	27.537,6	7.814,0	34.287,1	24.626,8	9.660,3	1.064,5	2.910,8	-1.846,3
jan.-maart	55.344,0	43.171,6	12.172,4	52.721,3	37.897,9	14.823,4	2.622,7	5.273,7	-2.651,0
jan.-april	72.260,8	56.389,3	15.871,5	69.109,3	49.552,0	19.557,2	3.151,5	6.837,3	-3.685,8
jan.-mei	90.518,5	70.575,7	19.942,8	86.692,8	62.026,4	24.666,3	3.825,7	8.549,3	-4.723,5
jan.-juni	109.164,6	85.067,4	24.097,1	103.884,5	74.384,5	29.499,9	5.280,1	10.682,9	-5.402,8
jan.-juli	126.504,4	98.101,9	28.402,4	119.360,5	85.068,1	34.292,3	7.143,9	13.033,8	-5.889,9
jan.-aug.	141.643,3	110.078,2	31.565,0	134.082,8	95.288,3	38.794,4	7.560,5	14.789,9	-7.229,4
jan.-sep.	159.434,4	124.133,6	35.300,7	150.124,1	107.210,4	42.913,6	9.310,3	16.923,2	-7.612,9
jan.-okt.	178.150,1	138.716,9	39.433,0	166.940,2	119.179,6	47.760,5	11.209,9	19.537,3	-8.327,4
jan.-nov.	195.966,5	152.420,9	43.545,5	183.416,9	130.914,2	52.502,6	12.549,6	21.506,7	-8.957,1
jan.-dec.	212.538,7	165.085,6	47.453,1	199.491,7	142.936,5	56.555,1	13.047,0	22.149,0	-9.102,0
2002									
jan.	18.109,0	13.720,2	4.388,8	16.616,3	11.923,7	4.692,6	1.492,7	1.796,5	-303,8
jan.-feb.	36.174,6	27.315,6	8.859,1	33.317,6	24.174,0	9.143,6	2.857,0	3.141,6	-284,5
jan.-maart	56.490,2	42.863,4	13.626,8	51.863,3	38.019,6	13.843,7	4.626,9	4.843,8	-216,8
jan.-april	75.598,1	57.258,0	18.340,0	69.422,8	50.653,8	18.769,0	6.175,3	6.604,3	-428,9
jan.-mei	95.026,5	71.596,9	23.429,6	87.012,7	63.100,0	23.912,8	8.013,8	8.497,0	-483,1
jan.-juni	114.425,6	86.280,9	28.144,7	104.608,2	75.915,7	28.692,6	9.817,4	10.365,3	-547,8
jan.-juli	133.305,5	100.152,2	33.153,2	121.017,4	87.686,4	33.331,1	12.288,1	12.465,9	-177,7
jan.-aug.	149.304,7	112.410,1	36.894,5	136.538,5	98.712,5	37.826,0	12.766,2	13.697,7	-931,3
jan.-sep.	169.864,6	128.242,5	41.622,0	154.760,2	112.241,2	42.519,0	15.104,4	16.001,5	-896,8
jan.-okt.	191.287,1	144.215,3	47.071,7	173.928,8	125.910,8	48.018,0	17.358,3	18.304,7	-946,1
jan.-nov.	210.487,2	158.540,1	51.947,0	191.880,2	139.066,4	52.813,8	18.607,0	19.473,9	-866,6
jan.-dec.	228.567,3	171.874,3	56.692,9	209.721,5	152.207,8	57.513,7	18.845,8	19.666,7	-820,6
2003									
jan.	18.275,2	13.757,4	4.517,9	17.037,7	12.201,8	4.835,8	1.237,5	1.555,5	-318,0
jan.-feb.	36.523,5	27.816,3	8.707,3	34.234,7	24.863,2	9.371,4	2.288,8	2.953,0	-664,2
jan.-maart	56.678,1	43.772,3	12.905,9	52.628,0	38.483,6	14.144,3	4.050,1	5.288,6	-1.238,5
jan.-april	75.642,7	58.331,8	17.311,0	70.103,4	51.159,2	18.944,1	5.539,3	7.172,5	-1.633,2
jan.-mei	93.974,6	72.744,0	21.230,7	86.696,7	63.097,4	23.599,2	7.277,9	9.646,5	-2.368,6
jan.-juni	113.497,7	88.005,3	25.492,5	104.281,4	76.147,2	28.134,1	9.216,3	11.858,0	-2.641,7
jan.-juli	132.359,7	102.148,8	30.211,0	120.852,0	88.062,5	32.789,4	11.507,7	14.086,2	-2.578,5
jan.-aug.	147.261,8	113.517,3	33.744,6	135.376,3	98.378,2	36.998,0	11.885,5	15.139,0	-3.253,5
jan.-sep.	168.128,5	129.576,1	38.552,4	153.752,3	112.111,7	41.640,5	14.376,2	17.464,3	-3.088,1
jan.-okt.	188.706,3	145.381,9	43.324,4	172.396,4	125.780,8	46.615,5	16.309,9	19.601,0	-3.291,1
jan.-nov.	207.399,9	159.834,3	47.565,7	189.907,1	138.802,4	51.104,6	17.492,8	21.031,8	-3.538,9
jan.-dec.	225.885,5	173.706,1	52.179,5	207.568,1	151.855,6	55.712,4	18.317,4	21.850,4	-3.532,9
2004									
jan.	18.068,6	13.813,4	4.255,2	16.817,6	12.124,1	4.693,5	1.251,0	1.689,3	-438,3
jan.-feb.	37.393,6	28.443,4	8.950,2	34.413,9	25.279,9	9.134,0	2.979,7	3.163,5	-183,8
jan.-maart	59.855,3	45.679,5	14.175,8	55.281,6	40.489,1	14.792,5	4.573,7	5.190,3	-616,7
jan.-april	80.172,9	61.409,8	18.763,1	74.059,8	54.154,3	19.905,6	6.113,1	7.255,4	-1.142,5
jan.-mei	99.230,2	75.763,9	23.466,3	91.439,3	66.537,7	24.901,7	7.790,9	9.226,1	-1.435,4
jan.-juni	121.675,9	92.667,8	29.008,1	112.408,8	81.974,1	30.434,9	9.267,1	10.693,6	-1.426,8
jan.-juli ^v	141.250,9	107.258,8	33.992,1	130.012,1	94.456,5	35.555,8	11.238,8	12.802,2	-1.563,7
jan.-aug. ^v	159.302,3	120.995,9	38.306,4	147.737,3	107.223,4	40.514,0	11.565,0	13.772,4	-2.207,6
jan.-sep. ^v	182.038,4	139.164,6	42.873,8	169.095,4	123.351,5	45.744,0	12.943,0	15.813,0	-2.870,3
jan.-okt. ^v	204.285,6	156.545,4	47.740,2	189.026,0	137.993,4	51.032,7	15.259,6	18.552,0	-3.292,7
jan.-nov. ^v	226.696,2	174.411,6	52.284,7	210.214,5	153.665,9	56.548,7	16.481,7	20.745,7	-4.264,2

N.B.: Vanaf januari 2003 worden zichtzendingen die niet worden gevolgd door een effectieve verkoop of aankoop, niet meer opgenomen in de in- en uitvoercijfers voor de diamant. Als gevolg daarvan is er tussen 2002 en 2003 een breuk in de cijfers. Voor meer details, zie het artikel in het maandbericht van januari 2003.

¹ Bijgeschatte resultaten - zie punt 6.2. van de methodologische nota op het einde van het Maandbericht

METHODOLOGISCHE NOTA

1. BASIS

1.1 Publicaties

De Nationale Bank van België (NBB) publiceert, voor rekening van het Instituut voor de Nationale Rekeningen (INR), de statistieken van de buitenlandse handel van België, in de vorm van:

- een persbericht en een Maandbericht, die snel een synthetisch beeld geven van de meest recente ontwikkelingen;
- een Gewestelijk kwartaalbericht met de spreiding over de gewesten van de uitvoer en de invoer.

1.2 Communautaire grondslag

Deze statistieken worden opgesteld krachtens:

- de Verordening (EEG) nr. 3330/91 van de Raad van 7 november 1991 betreffende de statistieken van het goederenverkeer tussen lidstaten (basisverordening Intrastat);
- de Verordening (EG) nr. 1172/95 van de Raad van 22 mei 1995 betreffende de statistieken van het goederenverkeer van de Gemeenschap en haar lidstaten met derde landen (basisverordening Extrastat).

1.3 Nationale wettelijke grondslag

Deze statistieken steunen ook op:

- de wet van 21 december 1994 houdende sociale en diverse bepalingen, inzonderheid de artikelen 108, f en 109, § 3;
- het gewijzigde koninklijk besluit van 14 januari 1993 waarbij een maandelijks statistiek van het goederenverkeer tussen België en de andere lidstaten van de Europese Gemeenschap wordt voorgeschreven;
- het koninklijk besluit van 7 februari 2002 dat het KB van 14 januari 1993 wijzigt en onder andere de aangiften van het gewest van oorsprong of bestemming verplicht maakt;

- en, aanvullend, op de gewijzigde wet van 4 juli 1962 betreffende de openbare statistiek.

2. STELSEL VAN HET GOEDERENVERKEER

2.1 Handel volgens het nationale concept

Met onder meer het oog op de coherentie tussen, enerzijds, de cijfers van de buitenlandse handel en, anderzijds, de cijfers van de betalingsbalans en van de nationale rekeningen, wordt het merendeel van de statistieken van de buitenlandse handel volgens het nationale concept berekend. Dat concept wijkt op verschillende vlakken af van het communautaire concept (zie 2.2.). Een van de belangrijkste verschilpunten bestaat erin dat in de gegevens volgens het nationale concept geen rekening wordt gehouden met de in- en uitvoertransacties van niet-ingezetenen die in België BTW-plichtig zijn en waarbij geen ingezetenen betrokken zijn. Ook zendingen gevolgd door terugzendingen worden niet in aanmerking genomen. Voor meer informatie verwijzen we de lezer naar het artikel bij het Maandbericht 2001-03.

2.2 Handel volgens het communautaire concept

De volgens het communautaire concept gepresenteerde resultaten zijn vergelijkbaar met de publicaties uitgebracht door de Europese Unie.

De extracommunautaire uitvoer en intracommunautaire verzendingen omvatten alle goederen die België verlaten met definitieve bestemming, met inbegrip van de voor consumptie bestemde goederen die tevoren in het vrije verkeer gebracht werden en daarna verzonden worden naar een andere lidstaat; voorts worden ook alle goederen met betrekking tot het actieve en passieve veredelingsverkeer (tijdelijke uitvoer en wederuitvoer) in aanmerking genomen.

De extracommunautaire invoer en intracommunautaire aankomsten omvatten alle voor consumptie bestemde goederen die België binnenkomen alsook die welke alleen in het vrije verkeer gebracht worden; voorts worden ook

alle goederen met betrekking tot het actieve en passieve veredelingsverkeer (tijdelijke invoer en wederinvoer) met inbegrip van de uitslag uit entrepot voor invoer (maar uitgezonderd de inslag in entrepot) in aanmerking genomen.

3. KWANTITATIEVE GEGEVENS

De resultaten worden verzameld en uitgewerkt in waarde, in massa en in aanvullende eenheden. Al de publicaties bevatten resultaten in waarde, uitgedrukt in euro's (duizenden of miljoenen).

3.1 Waarde van de goederen

De statistiekwaarde is de waarde aan de Belgische grens. Die waarde omvat zowel bij invoer als bij uitvoer, de prijs af-fabriek van de koopwaar, verhoogd met de kosten voor vervoer en verzekering tot aan de Belgische grens, maar zonder taksen en subsidies. Bij de uitvoer betreft het derhalve de FOB-prijs, zonder de vervoers- en verzekeringskosten verbonden aan het buitenlandse traject, terwijl het bij de invoer om een CIF-prijs gaat, die de vervoers- en verzekeringskosten in het buitenland moet omvatten.

Sedert 1998 evenwel, wordt voor de resultaten van de intracommunautaire handel de gefactureerde waarde tussen handelspartners in de verschillende lidstaten als representatief voor de statistiekwaarde beschouwd, zonder aanvullende correcties uit hoofde van vervoers- en verzekeringskosten over het traject in het binnenland of in het buitenland. Wel wordt een correctie uitgevoerd op de waarden aangegeven door niet-ingezetenen (zie de Maandberichten van 2001-03 en 2002-09).

Wat bewegingen na veredeling en herstelling betreft, bevat de aan te geven waarde ook de kosten van maakloon, veredeling en herstelling, bovenop de intrinsieke waarde van de goederen zelf. Bewegingen vóór veredeling en herstelling worden aangegeven met de intrinsieke waarde van de goederen.

3.2 Massa

De nettomassa is de massa van de koopwaar, uitgedrukt in kilogram, die overeenstemt met het eigen gewicht van de goederen zonder dat van de verpakkingen. Deze massa wordt gebruikt bij de berekening van de indexen (zie punt 6.3.).

3.3 Aanvullende eenheden

Voor sommige goederen is een aanvullende eenheid voorgeschreven die een betere maatstaf is van de verhandelde hoeveelheid: het aantal stuks, het aantal paar, de vierkante of kubieke meter, enz... Deze aanvullende eenheden vervangen de massa voor de berekening van de indexcijfers van de eenheidswaarden voor bepaalde producten (zie punt 6.3.).

In het "Jaarboek" van de buitenlandse handel - dat beschikbaar is op het internet (<http://www.nbb.be/IXD01BK/index.jsp?taal=2>) - worden voor alle product- en landcombinaties (ongeveer 10.000 producten voor een 200-tal landen) niet alleen de waarden gegeven maar ook het volume uitgedrukt in aanvullende eenheden of in kilogram (indien er geen aanvullende eenheden voorhanden zijn).

4. KWALITATIEVE GEGEVENS

4.1 Indeling van de goederen

De goederen worden ingedeeld volgens verschillende classificatiesystemen. Het Maandbericht gebruikt het Geharmoniseerd Systeem terwijl het Kwartaalbericht de resultaten ook volgens andere classificatieschema's ordent.

4.1.1 Geharmoniseerd Systeem (GS) / Gecombineerde Nomenclatuur (GN)

Het Geharmoniseerd Systeem inzake de omschrijving en codering van goederen in 6 cijfers werd ontwikkeld door de Werelddouane-organisatie. Het Bureau voor de Statistiek van de Europese Unie (EUROSTAT) heeft dat systeem uitgebreid tot de Gecombineerde Nomenclatuur in 8 cijfers.

Het Maandbericht vermeldt het eerste niveau, nl. de 21 afdelingen, het Kwartaalbericht het eerste en het tweede niveau, nl. de 21 afdelingen en de 98 hoofdstukken GS/GN. Het via internet beschikbare Jaarboek geeft alle significante onderverdelingen van de Gecombineerde Nomenclatuur (GN8).

De jaarlijkse publicatie ten behoeve van de aangevers van de Goederennaamlijst INTRASTAT, met de beschrijving van alle GN-onderverdelingen, is ook beschikbaar voor de gebruikers van de statistieken.

4.1.2 Classificatie in Grote Economische Categorieën (CGEC)

De CGEC (BEC) is een macro-economische synthese van de SITC, die de nadruk legt op het economische gebruik van de producten. Het Kwartaalbericht bespreekt de grote productgroepen van de CGEC.

Gegevens volgens andere nomenclaturen zijn beschikbaar op aanvraag of via het internet (<http://www.belgostat.be>).

4.2 Partnerland

Voor de extracommunautaire handel (met niet-EU landen), is het partnerland bij invoer altijd het land van oorsprong, behalve wanneer dat een EU-lidstaat is; in dat geval wordt het land van herkomst in aanmerking genomen. Voor de intracommunautaire handel (met EU-lidstaten) is het partnerland altijd het land van herkomst. Bij intra- en extracommunautaire uitvoer is enkel het land van bestemming op het ogenblik van de verzending bekend. Voor bepaalde gevallen van oorsprong of bestemming gelden begrippen die van toepassing zijn bij de douane, zoals "hoge zee", "scheepsbevoorrading" en "bunkering".

Het Maandbericht en het Kwartaalbericht vermelden alle werelddelen en de belangrijkste handelspartners.

Het via internet beschikbare Jaarboek bevat de volledige lijst van alle landen.

5. BRONNEN

5.1 Extracommunautaire handel

De handel met derde landen, de zogeheten extracommunautaire handel, wordt waargenomen op grond van douanedocumenten (Extrastat-stelsel).

5.2 Intracommunautaire handel

De handel met EU-lidstaten, de zogeheten intracommunautaire handel, wordt waargenomen aan de hand van het INTRASTAT-stelsel, waaraan ruim 20.000 Belgische ondernemingen rechtstreeks rapporteren. Het betreft de ondernemingen die op jaarbasis meer dan de drempel van 250.000 euro aan aankomsten en/of verzendingen met EU-lidstaten laten optekenen. De EU-totalen zijn

sinds 1 januari 1995 de som van de 15 lidstaten. Vanaf de publicatie van mei 2004 worden de tien nieuwe lidstaten ondergebracht in de EU-totalen en worden ook de historische totalen herberekend.

Voor de jaren 1993 tot 1997 komen de resultaten van de handel tussen België en het Groothertogdom Luxemburg uit de waarneming van de invoer en de uitvoer verricht door STATEC, het Luxemburgse bureau voor de statistiek (zie ook 6.4.).

6. WIJZE VAN OPSTELLING VAN DE RESULTATEN

6.1 Ramingen, voorlopige en definitieve cijfers

In het Maandbericht wordt zes weken na het einde van de maand een snelle raming van het totaal van de intra- en extracommunautaire stromen gepubliceerd. De eerste raming wordt de daaropvolgende maand vervangen door een eerste, voorlopige versie van de gedetailleerde maandresultaten. Deze voorlopige resultaten worden gedurende tenminste 6 maand gehandhaafd. Na die periode worden de cijfers opnieuw berekend en worden de verbeteringen en late antwoorden verwerkt in de resultaten van de betrokken maand alsook in de gecumuleerde resultaten. De resultaten worden dan als definitief beschouwd, behalve wanneer nadien nog grote fouten worden ontdekt.

6.2 Bijschatting van de intracommunautaire handel

Alle resultaten over de handel met de lidstaten worden bijgeschat volgens de zogeheten "constante staal" methode. De resultaten van de ondernemingen die voor de betrokken statistiekmaand geantwoord hebben, worden vergeleken met de cijfers van de overeenstemmende maand van het voorgaande jaar. Het veranderingspercentage volgens het constante staal wordt toegepast op de volledige resultaten van de betreffende maand van het vorige jaar. Die resultaten worden vervolgens opgehoogd met behulp van een coëfficiënt, om de systematische onderschatting te voorkomen die in het verleden werd opgetekend.

Bij het opstellen van de gereviseerde en definitieve cijfers wordt een schatting gemaakt op basis van de gegevens van de BTW, zowel voor de laattijdige aangiften als voor de handel van de ondernemingen die zich onder de INTRASTAT-drempel bevinden.

6.3 Indexcijfers van de buitenlandse handel volgens nationaal concept (basis 2000 = 100)

Het indexcijfer van de eenheidswaarden, berekend aan de hand van de formule van Fischer, steunt op de waargenomen prijzen van elke productcode van de GN8 (zonder rekening te houden met de terugzendingen), per eenheid van massa of per aanvullende eenheid; een filter elimineert te kleine vertrekwaarden en extreme variaties. Voor de niet-industriële diamant worden door de Hoge Raad voor de Diamant vastgestelde prijzen genomen.

Het indexcijfer van de waarden steunt op de bijgeschatte gegevens per productcode van de GN8.

Het indexcijfer van de hoeveelheden is het resultaat van de deling van het indexcijfer van de waarden door het indexcijfer van de eenheidswaarden.

6.4 Gewestelijke spreiding van de uitvoer en de invoer

België is een federale staat die in drie gewesten is verdeeld: het Vlaamse Gewest, het Waalse Gewest en het Brusselse Hoofdstedelijke Gewest. Deze publicatie voorziet in de behoefte aan statistische informatie van de deelgebieden, waaraan bepaalde economische bevoegdheden zijn toegekend, zoals de bevordering van de uitvoer.

Voor de door Eurostat ontwikkelde toepassing van de Nomenclatuur van territoriale eenheden voor de statistiek (NUTS) stemt deze verdeling in gewesten overeen met het eerste niveau (NUTS-1).

De verdeling van de buitenlandse handel over de gewesten gebeurt op basis van de aangiften van de bedrijven. Per handelstransactie moeten bedrijven aangeven vanuit welk gewest de uitgevoerde goederen oorspronkelijk zijn vertrokken en voor welk gewest de ingevoerde goederen uiteindelijk zijn bestemd. Voor meer informatie hierover verwijzen we naar het begeleidende artikel in het kwartaalbericht - bijzonder nummer voor de periode 2002-2003.

6.5 Vertrouwelijkheid

Bepaalde resultaten op detailniveau worden gecamoufleerd. Indien het grootste deel of het geheel van de in- of uitvoer van een bepaald product vanuit of naar een bepaald land wordt gerealiseerd door 1 of 2 bedrijven, dan kunnen deze bedrijven een aanvraag voor vertrouwelijkheid indienen. Indien de handel voor een combinatie product-land voor meer dan 80 pct. wordt gerealiseerd door 1 of 2 bedrijven, dan wordt die handel niet onder de juiste product- of landcode maar onder een restcode gepubliceerd.

BIBLIOGRAFISCHE REFERENTIES

1. "Nieuwe bijschattingen van de statistieken van de buitenlandse handel van België", Maandbericht van de statistieken van de Buitenlandse Handel van de BLEU, 1995 - definitieve cijfers, INR, Brussel, oktober 1997, blz. 6-14.
2. "Overgangstabel van de BLEU-resultaten volgens de nationale definitie naar de Belgische resultaten volgens de communautaire definitie". Maandbericht van de statistieken van de buitenlandse handel van België, 1998-01, INR, Brussel, april 1998, blz. 5-6.
3. "Wijzigingen in hoofdstuk 8: De statistieken van de buitenlandse handel", Statistisch tijdschrift van de Nationale Bank van België, 1998-II, blz. 12-20.
4. "Nieuwe indexcijfers van de buitenlandse handel", Maandbericht van de statistieken van de buitenlandse handel van België, 1998-04, INR, Brussel, juli 1998, blz. 5-8.
5. "De statistiek van de buitenlandse handel volgens het nationale concept", Maandbericht van de statistieken van de buitenlandse handel van België, 2001-03, INR, Brussel, juni 2001.
6. "Wijziging van de schattingen volgens nationaal concept", Maandbericht van de statistieken van de buitenlandse handel van België, 2002-09, INR, Brussel, december 2002.
7. "Correctie in de cijfers voor de in- en uitvoer van diamant", Maandbericht van de statistieken van de buitenlandse handel van België, 2003-01, INR, Brussel, april 2002.
8. "Nieuwe gewestelijke statistieken van de buitenlandse handel", Kwartaalbericht van de statistieken van de buitenlandse handel, bijzonder nummer voor de periode 2002-2003, INR, Brussel, mei 2004.

VERSPREIDING

1. METHODOLOGISCHE INFORMATIE

Meer uitgebreide methodologische informatie over de inhoud en de bewerkingswijze van de statistische resultaten werd gepubliceerd in sommige afleveringen van onze tijdschriften. De bibliografische referenties zijn opgenomen in de voetnoten onder de gepubliceerde tabellen en staan vermeld op de voorgaande pagina. Die artikels zijn beschikbaar. Een volledige brochure met methodologische toelichting is in voorbereiding.

De personen die dergelijke inlichtingen wensen te krijgen, kunnen terecht bij de Nationale Bank van België, dienst Statistiek Buitenlandse Handel, de Berlaimontlaan 14, 1000 Brussel, tel. 02 221 48 34, fax 02 221 30 30.

2. ABONNEMENTEN OP ONZE TIJDSCHRIFTEN

De kenmerken van onze publicaties en abonnementsvoorwaarden zijn als volgt:

- Maandbericht "Statistieken van de buitenlandse handel" (België); 12 nummers per jaar + bijzonder nummer met definitieve cijfers (20 p.). Abonnement per jaar 81,75 EUR; los nummer 7,25 EUR, ISSN 1372-8962 (Nederlands), ISSN 1372-8954 (Frans);
- Kwartaalbericht "Statistieken van de buitenlandse handel" (België), Regionaal Kwartaalbericht, 4 nummers per jaar (80 p.). Abonnement per jaar 81,75 EUR; los nummer 26,00 EUR, ISSN 1372-7923 (Nederlands), ISSN 1372-7931 (Frans);
- Goederennaamlijst. Jaarlijkse publicatie van de Gecombineerde Nomenclatuur, prijs 14,87 EUR (Nederlands, Frans of Duits); bevat ook de NSTR-nomenclatuur.

De gedetailleerde reeksen van de Buitenlandse Handel staan ook op de internet-website.

<http://www.belgostat.be>

Alle publicaties over Buitenlandse Handel, uitgebracht namens het INR, zijn verkrijgbaar bij de Nationale Bank van België, dienst Documentatie, de Berlaimontlaan 14, 1000 Brussel, tel. 02 221 20 33, fax 02 221 30 42.

documentation@nbb.be

Bestelformulieren voor het ontvangen van publicaties per post of via mailing service zijn verkrijgbaar op onderstaand adres:

<http://www.nbb.be/DQ/N/order.single.htm>

3. ABONNEMENTEN OP GEDETAILLEERDE RESULTATEN

De levering van meer gedetailleerde resultaten van de Buitenlandse Handel "op maat" is mogelijk in de vorm van een abonnement. De verspreiding gebeurt door het Agentschap voor de Buitenlandse Handel (ABH), dienst Statistiek, WTC-Toren 1, Koning Albert II-laan 30, 1000 Brussel, tel. 02 206 35 11, fax 02 203 18 12.

Voor meer inlichtingen kunt u ook terecht bij de Nationale Bank van België, dienst Statistiek Buitenlandse Handel, de Berlaimontlaan 14, 1000 Brussel, tel. 02 221 44 79, fax 02 221 30 30, publication.foreigntrade@nbb.be.

De verspreiding van de vervoersstatistieken valt onder de bevoegdheid van het Nationaal Instituut voor de Statistiek, Leuvenseweg 44, 1000 Brussel, tel. 02 548 62 11, fax 02 548 62 62.

ALGEMENE OPMERKING

In verschillende tabellen zijn de totalen, ten gevolge van de afrondingen, niet gelijk aan de som van de rubrieken.

AFKORTINGEN EN CONVENTIONELE TEKENS

EU	Europese Unie
v	Voorlopig resultaat ¹
-	het gegeven bestaat niet of heeft geen zin
n.b.	Niet beschikbaar
n.e.g.	Nergens elders genoemd
pct.	Procent

¹ De cijfers zijn voorlopige resultaten die deels werden bijgeschat (zie de methodologische nota).

PAPIEREN

	F N E	Per nummer (EUR)	Abonnement (EUR)	Frequentie
Algemene statistiek				
Statistisch tijdschrift	<input type="checkbox"/> <input type="checkbox"/> <input type="checkbox"/>	26,00	94,00	4/jaar
Statistisch tijdschrift - Maandelijkse bijwerking	<input type="checkbox"/> <input type="checkbox"/> <input type="checkbox"/>	-	52,00	8/jaar
Buitenlandse handel				
Maandbericht	<input type="checkbox"/> <input type="checkbox"/> -	7,25	81,75	13/jaar
Kwartaalbericht	<input type="checkbox"/> <input type="checkbox"/> -	26,00	81,75	5/jaar
Nationale rekeningen				
Kwartaalaggregaten	<input type="checkbox"/> <input type="checkbox"/> -	6,00	19,75	4/jaar
Satellietrekening van de instellingen zonder winstoogmerk	<input type="checkbox"/> <input type="checkbox"/> -	19,75	-	1/jaar
Regionale rekeningen	<input type="checkbox"/> <input type="checkbox"/> -	19,75	-	1/jaar
Deel 1 - Raming van de jaarlijkse aggregaten	<input type="checkbox"/> <input type="checkbox"/> -	12,25	-	1/jaar
Deel 2 - Gedetailleerde rekeningen en tabellen	<input type="checkbox"/> <input type="checkbox"/> -	19,75	-	1/jaar
Globaal abonnement Nationale rekeningen	<input type="checkbox"/> <input type="checkbox"/> -	-	80,00	8/jaar

Beschikbaar op: <http://www.nbb.be/DQ/N/planningPapPub.htm>

Bestelbaar op: http://www.nbb.be/DQ/N/order_single.htm

INTERNET WEBSITE

Onze Internet site is consulteerbaar op het volgende adres: <http://www.nbb.be/DQ/N/homen.htm>

MAILINGLIST

Inschrijving op de mailinglist voor statistische publicaties in PDF-formaat

Beschikbaar op: <http://www.nbb.be/DQ/N/bestel.htm>

BESTELINFO VIA FAX

Naam:

Firma en BTW nr:

Adres:

Tel. of fax:

E-mail adres:

Gewenste publicatie:

Fax NBB: 02/221 31 34
E-mail: statisticalpaper@nbb.be

Bestelinformatie

Voor bestelling van en informatie over abonnementen en kortingen : Nationale Bank van België,
dienst Documentatie – Publicaties, de Berlaimontlaan 14, 1000 Brussel.

Tel. +32 2 221 20 33 – Fax +32 2 2 221 30 42
documentation@nbb.be

Voor meer informatie

Wie meer informatie wenst over de inhoud, de methodologie, de berekeningswijze en de bronnen e.d. kan terecht bij
de dienst Statistiek van de buitenlandse handel van de Nationale Bank van België.

Tel. +32 2 221 48 34 – Fax +32 2 221 30 30
foreigntrade@nbb.be

Verantwoordelijke uitgever

J.-J. Vanhaelen

Chef van het departement Algemene statistiek

Nationale Bank van België
de Berlaimontlaan 14 – BE-1000 Brussel

© Illustraties: fotostockdirect – goodshoot
gettyimages – photodisc
Nationale Bank van België

Opmaak: NBB Algemene statistiek
Omslag: NBB Multimedia

Gepubliceerd in februari 2005