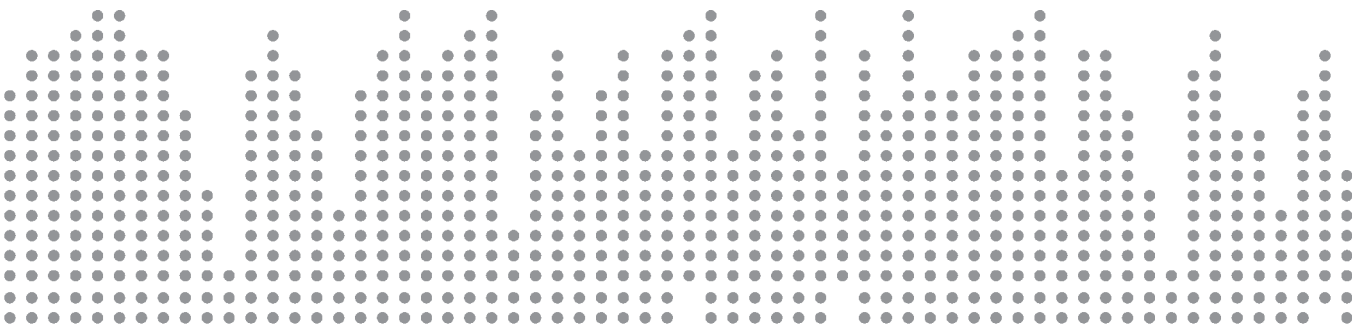




Instituut voor de nationale rekeningen

Statistiek buitenlandse handel

Maandbericht 2004-01



De Europese verordeningen vermeld in de methodologische nota achteraan in deze publicatie, leggen de termijnen vast binnen dewelke de statistieken van de buitenlandse handel moeten overgemaakt worden aan Eurostat, het Bureau voor de Statistiek van de Europese Unie.

Voor de extracommunautaire statistieken bedraagt die termijn 6 weken na de referentiemaand.

Voor de intracommunautaire statistieken bedraagt die 10 weken na de referentiemaand.

Deze laatste termijn bepaalt de publicatiedatum van het Maandbericht van de Buitenlandse Handel.

De publicatiekalender voor de rest van het jaar 2004 ziet er als volgt uit:

2004-02	14 mei 2004
2004-03	16 juni 2004
2004-04	14 juli 2004
2004-05	16 augustus 2004
2004-06	15 september 2004
2004-07	15 oktober 2004
2004-08	15 november 2004
2004-09	15 december 2004

© Instituut voor de nationale rekeningen – Nationale Bank van België, Brussel.

Alle rechten voorbehouden. De volledige of gedeeltelijke verveelvoudiging van deze brochure voor educatieve en niet-commerciële doeleinden is toegestaan mits bronvermelding.

ISSN 1780-4310

Vol. 8. nummer 1 - Gegevens 25 maart 2004

WOORD VOORAF

De statistieken van de buitenlandse handel worden opgesteld volgens twee concepten, een nationaal en een communautair (of Europees) concept. Dit laatste omvat alle in- en uitgaande goederenbewegingen, terwijl het eerste beperkt is tot in- en uitvoerbewegingen van of door Belgische ingezetenen.

De volgens het communautaire concept gepresenteerde resultaten zijn vergelijkbaar met de resultaten uitgebracht door de Europese Unie. Het gaat immers om een geharmoniseerd systeem dat internationaal vastgelegde regels volgt.

Het nationale concept wordt door ieder land op een eigen manier ingevuld en is dus internationaal minder vergelijkbaar. Het Instituut voor de Nationale Rekeningen (INR) is in 2001 begonnen met de publicatie van enkele algemene cijfers over de buitenlandse handel volgens het nationale concept.¹

Voor een land als België, met veel doorvoerbewegingen en veel activiteiten die ter plaatse door niet-ingezetenen bedrijven worden ontplooid, is dit nationale concept meer geschikt voor de analyse van de economische werkelijkheid. Het betreft immers enkel de buitenlandse handel van ingezetenen bedrijven en vormt overigens de basis voor de cijfers over de betalingsbalans en de nationale rekeningen.

Vanaf dit jaar zal het INR in al zijn publicaties over de buitenlandse handel geleidelijk overschakelen naar het nationale concept. Cijfers volgens het communautaire concept zullen nog enkel op een geaggregeerd niveau worden gepubliceerd.

De eerste stap in deze omschakeling wordt gezet met de publicatie van dit vernieuwde Maandbericht. Eind mei 2004 verschijnt een nieuwe publicatie over gewestelijke in- en uitvoerstatistieken, die eveneens volgens het nationale concept zal opgesteld worden.

De voorzitter van de Raad van Bestuur
van het Instituut voor de Nationale Rekeningen

Lambert Verjus

Brussel, april 2004

¹

Voor meer uitleg over het nationale concept, zie het begeleidende artikel in het Maandbericht over buitenlandse handel van maart 2001 en de korte nota in het Maandbericht van september 2002.

Belangrijkste wijzigingen in het Maandbericht

- Vanaf deze uitgave zal het Maandbericht van de buitenlandse handel de nadruk leggen op cijfers berekend volgens het nationale concept. Daar waar voorheen de tabellen 1 tot en met 8 waren opgesteld volgens het communautaire en de tabellen 9 en 10 volgens het nationale concept, zal dat voortaan net omgekeerd zijn.
- De cijfers volgens het nationale concept omvatten de totale in- en uitvoercijfers, een opsplitsing volgens de belangrijkste handelspartners en grote geografische en economische landengroeperingen (bijvoorbeeld de Europese Unie, de Eurozone enz.), een opsplitsing volgens grote productcategorieën en indexcijfers.
- De indexcijfers, die betrekking hebben op de in- en uitgevoerde waarden, hoeveelheden en eenheidswaarden, zijn opgesteld volgens dezelfde methode als de voorheen gepubliceerde indexcijfers volgens het communautaire concept. Tabel 4 van het Maandbericht, die van de indexcijfers afgeleide informatie bevat, werd enigszins aangepast. In plaats van veranderingspercentages voor de som van de beschikbare maanden van het beschouwde jaar ten opzichte van het gemiddelde van het voorgaande jaar, worden voortaan veranderingspercentages voor de som van de beschikbare maanden van het beschouwde jaar ten opzichte van de overeenstemmende periode van het voorgaande jaar verstrekt.
- Na onderzoek is gebleken dat de eerste cijfers, die 6 en 10 weken na de verslagmaand worden gepubliceerd, systematisch de werkelijke handel onderschatten. Er werd dan ook beslist de schattingen op te hogen door middel van correctiecoëfficiënten die werden berekend op basis van historische gegevens.
- Een andere wijziging in het Maandbericht betreft sommige kolommen in tabellen 5 tot en met 8. In plaats van de voorheen gepubliceerde gegevens betreffende het percentage van het handelscijfer dat werd verkregen via aangiften (en, door verschil, het percentage dat moest worden bijgeschat) worden voortaan gegevens betreffende de variatie van de handel in absolute cijfers verstrekt.
- Een laatste wijziging betreft de 10 toekomstige lidstaten van de Europese Unie. Deze landen, alsmede het totaal ervan, worden voortaan opgenomen in de tabel met de landentotalen. Vanaf het Maandbericht van mei 2004 zullen ze worden ondergebracht in de groep van de lidstaten van de EU.
- De belangrijkste aanpassingen worden ook beschreven in de methodologische nota aan het einde van elk Maandbericht.

¹

Zie het artikel in het Maandbericht van april 1998.

INHOUDSTAFEL

WOORD VOORAF	3
BELANGRIJKSTE WIJZIGINGEN IN HET MAANDBERICHT	4
DEEL 1: NATIONAAL CONCEPT	
Verloop van de Belgische buitenlandse handel tijdens de maand januari 2004	8
Snelle raming van de resultaten van de maand februari 2004	8
1. Buitenlandse handel van België volgens het nationale concept: maandelijks verloop	12
2. Buitenlandse handel van België volgens het nationale concept: gecumuleerd verloop	14
3. Buitenlandse handel van België volgens het nationale concept: maandelijkse indexcijfers	16
4. Buitenlandse handel van België volgens het nationale concept: veranderingspercentages, gecumuleerde gegevens	18
5. Buitenlandse handel van België naar partnerland volgens het nationale concept: maandelijkse cijfers	20
6. Buitenlandse handel van België naar partnerland volgens het nationale concept: gecumuleerde gegevens	22
7. Buitenlandse handel van België volgens het nationale concept naar afdeling van het Geharmoniseerd Systeem: maandelijkse cijfers	24
8. Buitenlandse handel van België volgens het nationale concept naar afdeling van het Geharmoniseerd Systeem: gecumuleerde gegevens	25
DEEL 2: COMMUNAUTAIR CONCEPT	
9. Buitenlandse handel van België volgens het communautaire concept: maandelijks verloop	28
10. Buitenlandse handel van België volgens het communautaire concept: gecumuleerd verloop	29
METHODOLOGISCHE NOTA	31
BIBLIOGRAFISCHE REFERENTIES	35
VERSPREIDING	37
BIJLAGEN	
Algemene opmerking	39
Afkortingen en conventionele tekens	39
Info	40

DEEL 1: NATIONAAL CONCEPT

ONTWIKKELING VAN DE BELGISCHE BUITENLANDSE HANDEL IN JANUARI 2004

(gegevens opgemaakt volgens het nationale concept)¹

Handelsbalans positief in januari 2004

De waarde van de uitvoer is in januari 2004 met 0,6 pct. gedaald ten opzichte van januari 2003. De invoer is teruggelopen met 1,9 pct.

De terugval van zowel de uitvoer als de invoer is toe te schrijven aan prijsdalingen. De verhandelde volumes waren daarentegen opwaarts gericht.

De handelsbalans sloot in januari 2004 met een overschot van 0,3 miljard euro, een stijging van 0,2 miljard euro ten

opzichte van januari 2003. De intracommunautaire handel liet een surplus van 0,7 miljard euro optekenen, terwijl het extracommunautaire handelsverkeer met een tekort van 0,3 miljard euro sloot.

INDICATOREN VAN DE BUITENLANDSE HANDEL¹

JANUARI 2004

	Uitvoer		Invoer		Saldi (in miljarden euro's)	
	In miljarden euro's	Veranderingspercentages ²	In miljarden euro's	Veranderingspercentages ²	Januari 2003	Januari 2004
Intracommunautaire handel (EU)	11,0	1,9	10,4	1,2	0,6	0,7
Extracommunautaire handel (extra EU)	3,5	-7,7	3,8	-9,5	-0,4	-0,3
Totaal	14,5	-0,6	14,2	-1,9	0,1	0,3

GEMIDDELDE VAN DE LAATSTE 3 MAANDEN (november, december, januari), procentuele verandering ten opzichte van het gemiddelde van de overeenstemmende periode van het voorgaande jaar

	Uitvoer	Invoer		
Intracommunautaire handel (EU)	5,9	7,1		
Extracommunautaire handel (extra EU)	-3,1	-8,5		
Totaal	3,5	2,7		
eenheidswaarden	-2,3	-2,9	ruilvoetverloop :	0,6
volumes	5,9	5,8	verloop dekkingsgraad :	0,1

SNELLE RAMING VAN DE RESULTATEN VAN DE MAAND FEBRUARI 2004¹

De volgende tabel bevat snelle ramingen van de cijfers voor de maand februari 2004 (in miljarden euro's en in veranderingspercentages t.o.v. de overeenstemmende maand van het voorgaande jaar). Deze cijfers zullen worden herzien vanaf volgende maand.

	Uitvoer februari 2004		Invoer februari 2004	
	In miljarden euro's	Veranderingspercentages ²	In miljarden euro's	Veranderingspercentages ²
Intracommunautaire handel (EU)	11,6	7,7	10,5	-0,4
Extracommunautaire handel (extra EU)	3,8	-2,8	3,9	4,4
Totaal	15,3	4,9	14,4	0,9

Bron: NBB.

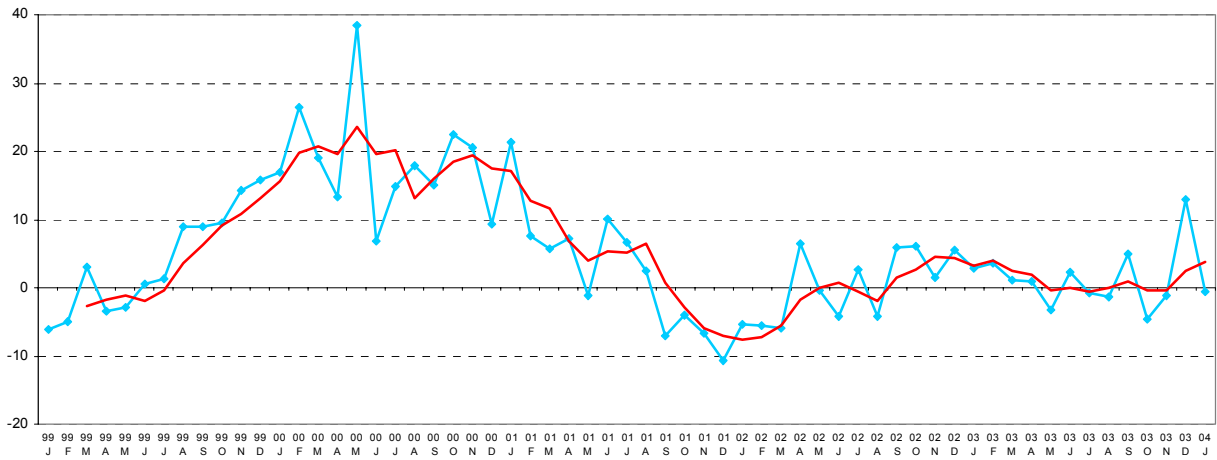
¹ Deze - volgens het nationale concept opgestelde - cijfers zijn voorlopig en dus voor herziening vatbaar. Het nationale concept is gebaseerd op de eigendomsoverdracht tussen een ingezetene en een niet-ingezetene, terwijl het communautaire concept gebaseerd is op het overschrijden van de landsgrens door de goederen. Voor meer bijzonderheden wordt verwezen naar het artikel in het Maandbericht van de buitenlandse handel van maart 2001.

² Ten opzichte van de overeenstemmende maand van het voorgaande jaar.

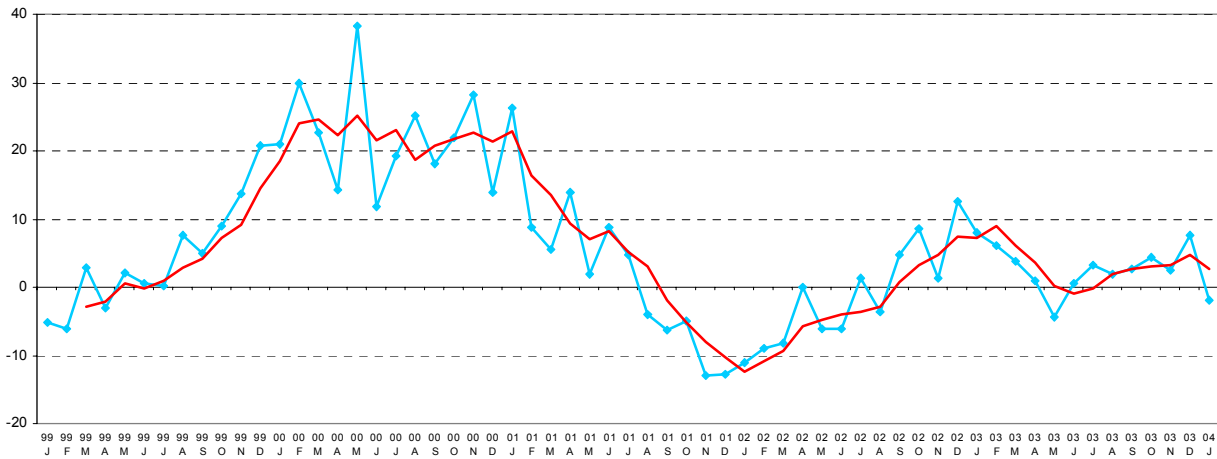
Voor meer informatie: publication.foreigntrade@nbb.be

RECENTE ONTWIKKELINGEN VAN DE UITVOER, DE INVOER EN HET HANDELSBALDO

GRAFIEK 1 - UITVOER, VERANDERINGSPERCENTAGES TEN OPZICHT VAN DE OVEREENSTEMMEND E MAAND VAN HET VOORGAANDE JAAR

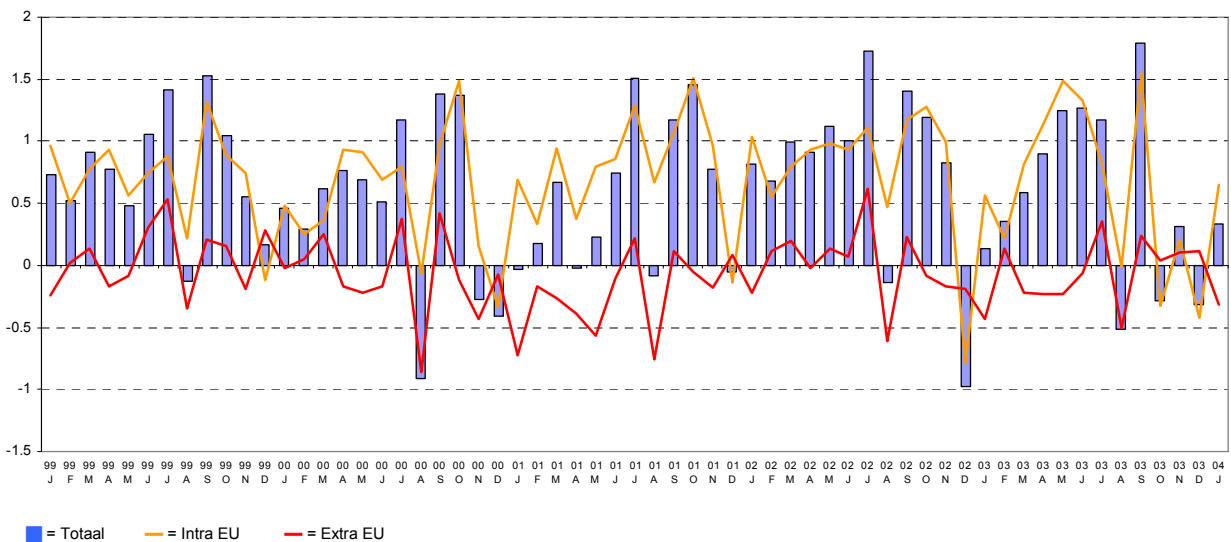


GRAFIEK 2 - INVOER, VERANDERINGSPERCENTAGES TEN OPZICHT VAN DE OVEREENSTEMMEND E MAAND VAN HET VOORGAANDE JAAR



◆ = Maandresultaat.
 — = Voortschrijdend gemiddelde van de laatste 3 maanden.

GRAFIEK 3 - HANDELSBALANS, IN MILJARDEN EURO'S

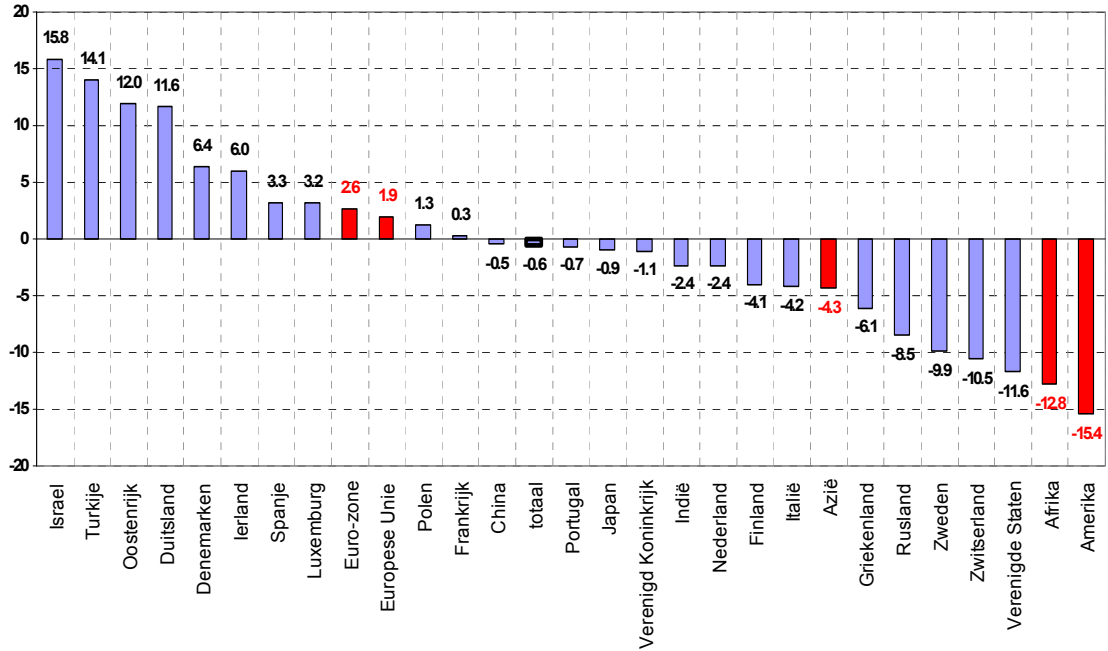


■ = Totaal — = Intra EU — = Extra EU

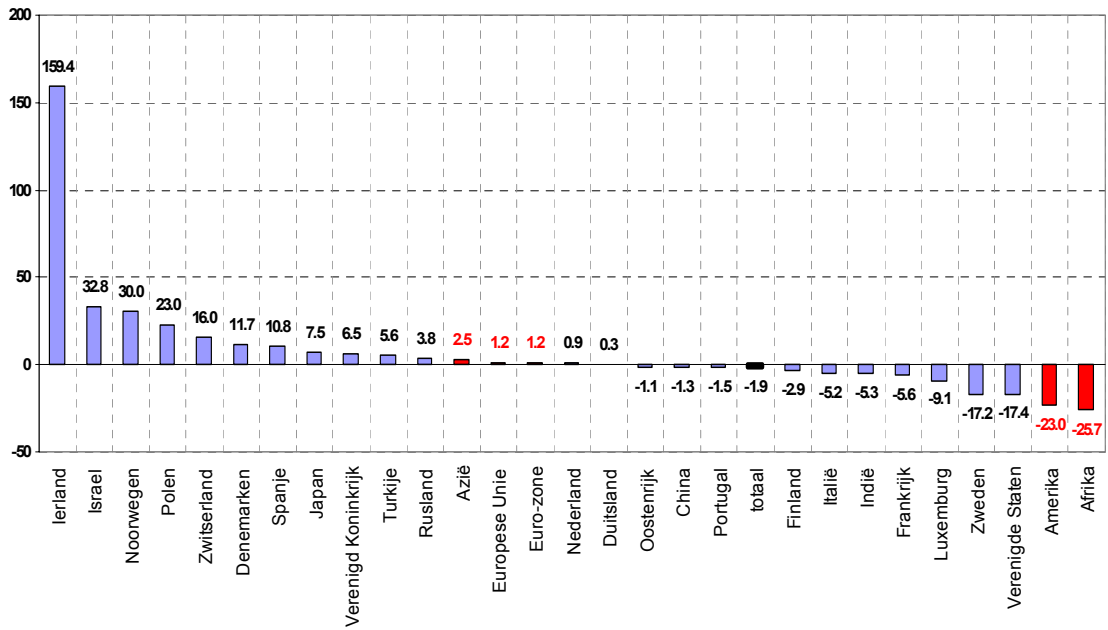
RESULTATEN VAN JANUARI 2004

RESULTATEN PER PARTNERLAND

GRAFIEK 4 - UITVOER PER LAND EN REGIO, VERANDERINGSPERCENTAGES TEN OPZICHTE VAN DE OVEREENSTEMMENDE PERIODE VAN HET VOORGAANDE JAAR

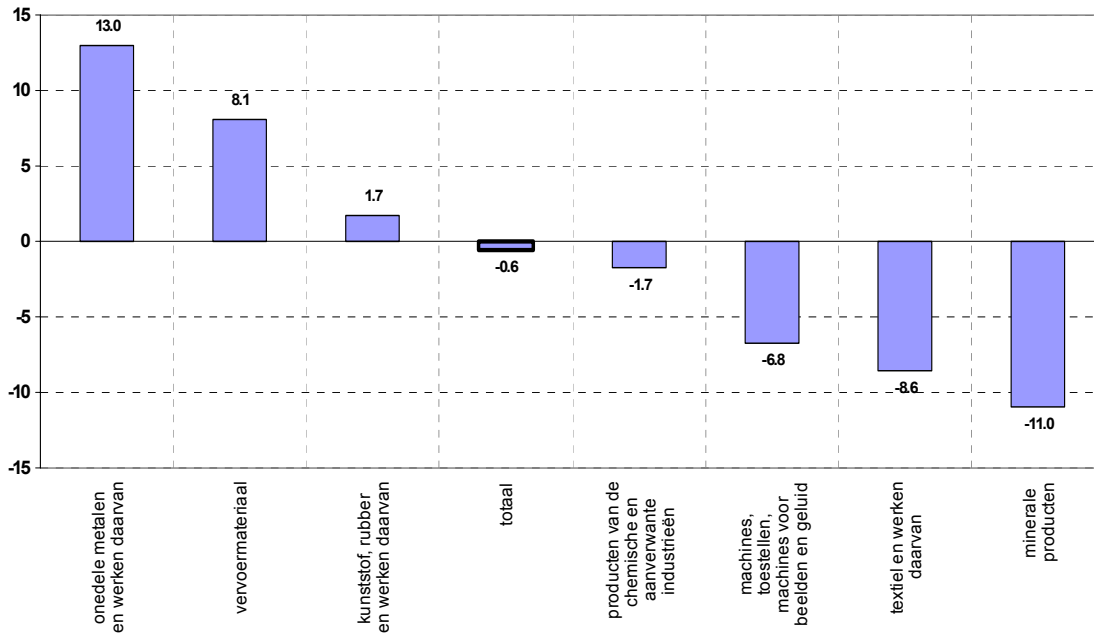


GRAFIEK 5 - INVOER PER LAND EN REGIO, VERANDERINGSPERCENTAGES TEN OPZICHTE VAN DE OVEREENSTEMMENDE PERIODE VAN HET VOORGAANDE JAAR

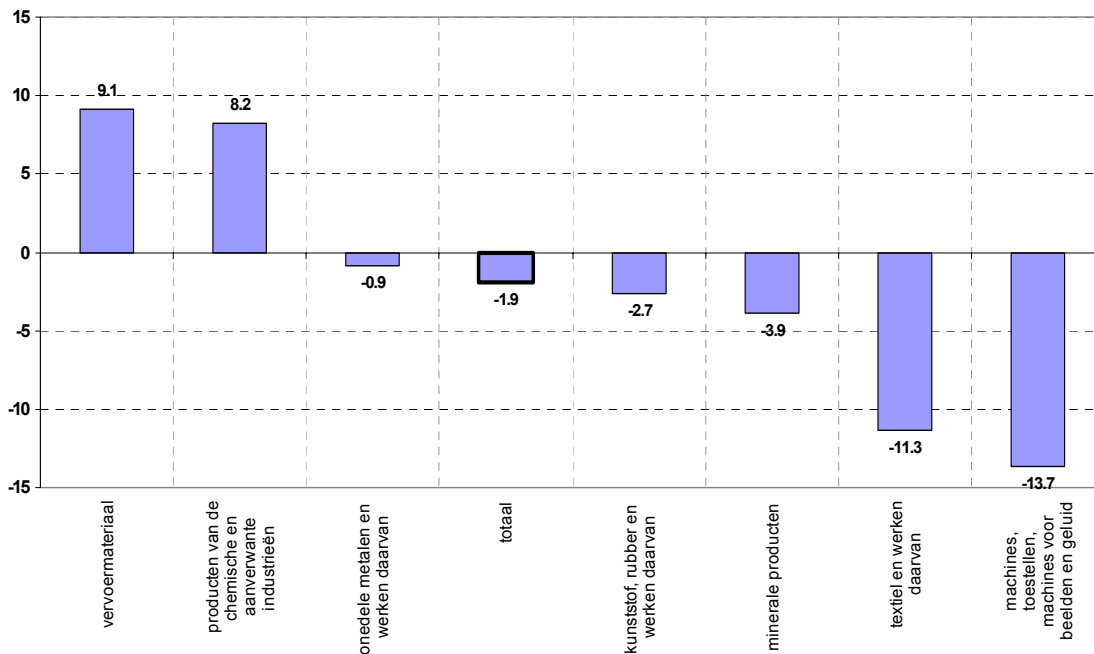


RESULTATEN PER AFDELING VAN HET GEHARMONISEERD SYSTEEM

GRAFIEK 6 - UITVOER VAN BEPAALDE AFDELINGEN VAN HET GEHARMONISEERD SYSTEEM, VERANDERINGSPERCENTAGES TEN OPZICHTE VAN DE OVEREENSTEMMENDE PERIODE VAN HET VOORGAANDE JAAR



GRAFIEK 7 - INVOER VAN BEPAALDE AFDELINGEN VAN HET GEHARMONISEERD SYSTEEM, VERANDERINGSPERCENTAGES TEN OPZICHTE VAN DE OVEREENSTEMMENDE PERIODE VAN HET VOORGAANDE JAAR



1. BUITENLANDSE HANDEL VAN BELGIË VOLGENS HET NATIONALE CONCEPT: MAANDELIJKS VERLOOP

(miljoenen euro)

	Uitvoer			Invoer			Handelsbalans		
	Totaal	Intra-EU ¹	Extra-EU	Totaal	Intra-EU ¹	Extra-EU	Totaal	Intra-EU ¹	Extra-EU
1995									
jan.	9.568,3	7.445,9	2.122,4	8.848,7	6.695,2	2.153,5	719,6	750,6	-31,1
feb.	9.920,3	7.565,0	2.355,3	8.997,1	6.817,6	2.179,5	923,2	747,4	175,8
maart	11.353,5	8.680,2	2.673,2	10.292,3	7.971,2	2.321,2	1.061,2	709,1	352,1
april	9.247,5	7.219,3	2.028,2	8.723,1	6.682,3	2.040,9	524,4	537,0	-12,6
mei	10.114,2	7.783,0	2.331,2	9.110,7	6.927,1	2.183,6	1.003,5	855,9	147,6
juni	10.763,1	8.143,5	2.619,6	9.744,1	7.536,2	2.207,9	1.019,0	607,3	411,6
juli	8.456,1	6.204,8	2.251,3	7.472,1	5.615,5	1.856,6	984,0	589,3	394,7
aug.	8.071,6	6.282,1	1.789,5	8.122,9	6.177,0	1.946,0	-51,3	105,2	-156,5
sep.	10.328,0	7.971,9	2.356,1	9.315,5	7.161,2	2.154,3	1.012,5	810,7	201,8
okt.	10.551,4	8.107,7	2.443,7	9.485,5	7.192,4	2.293,1	1.065,9	915,3	150,6
nov.	10.186,1	7.810,5	2.375,6	9.622,7	7.297,4	2.325,3	563,4	513,2	50,2
dec.	8.821,6	6.652,9	2.168,7	8.580,4	6.644,4	1.936,0	241,2	8,5	232,7
1996									
jan.	9.841,3	7.706,3	2.135,1	9.294,6	7.058,7	2.235,9	546,7	647,6	-100,9
feb.	10.233,6	7.848,3	2.385,3	9.604,5	7.361,8	2.242,7	629,1	486,5	142,6
maart	10.794,6	8.352,6	2.442,1	10.238,4	7.940,0	2.298,4	556,2	412,6	143,6
april	10.289,3	8.024,8	2.264,5	9.494,4	7.138,7	2.355,7	794,9	886,0	-91,1
mei	10.513,4	7.942,0	2.571,4	9.765,4	7.285,5	2.479,9	748,0	656,5	91,5
juni	10.607,6	8.136,3	2.471,3	9.821,8	7.501,5	2.320,2	785,8	634,8	151,1
juli	9.707,4	7.161,2	2.546,2	8.527,8	6.283,2	2.244,6	1.179,6	878,0	301,6
aug.	8.103,5	6.222,2	1.881,3	8.213,7	6.232,7	1.981,0	-110,2	-10,5	-99,7
sep.	10.982,6	8.484,1	2.498,4	10.022,4	7.789,8	2.232,6	960,2	694,3	265,9
okt.	11.836,9	9.021,5	2.815,4	10.640,3	8.059,9	2.580,4	1.196,6	961,6	235,0
nov.	10.517,5	7.967,9	2.549,6	9.351,6	7.055,6	2.296,0	1.165,9	912,3	253,6
dec.	9.810,5	7.280,4	2.530,1	9.682,5	7.449,6	2.232,9	128,0	-169,2	297,1
1997									
jan.	10.374,8	7.777,6	2.597,1	9.872,8	7.264,2	2.608,6	502,0	513,4	-11,4
feb.	10.855,3	8.030,9	2.824,3	10.225,6	7.749,4	2.476,3	629,7	281,6	348,1
maart	11.671,3	8.588,7	3.082,6	11.075,4	8.306,8	2.768,6	595,9	281,9	314,0
april	11.901,2	8.824,5	3.076,6	11.077,5	8.158,8	2.918,7	823,7	665,8	157,9
mei	10.846,4	8.008,7	2.837,7	10.347,7	7.636,4	2.711,2	498,7	372,3	126,4
juni	11.917,5	9.035,8	2.881,6	11.150,6	8.373,5	2.777,1	766,9	662,4	104,5
juli	11.362,8	8.083,3	3.279,4	9.751,5	7.126,3	2.625,1	1.611,3	957,0	654,3
aug.	9.314,5	6.881,4	2.433,1	8.984,8	6.560,2	2.424,6	329,7	321,2	8,5
sep.	12.605,9	9.334,5	3.271,4	11.227,0	8.262,2	2.964,8	1.378,9	1.072,3	306,6
okt.	12.815,1	9.481,1	3.334,0	11.655,7	8.581,2	3.074,5	1.159,4	900,0	259,5
nov.	11.254,5	8.314,9	2.939,6	10.464,4	7.793,1	2.671,3	790,1	521,8	268,3
dec.	11.111,8	8.042,7	3.069,1	11.301,4	8.530,2	2.771,2	-189,6	-487,5	297,9
1998									
jan.	11.282,9	8.448,7	2.834,2	10.420,5	7.632,4	2.788,0	862,4	816,2	46,2
feb.	11.554,5	8.636,5	2.918,0	11.127,9	8.290,0	2.837,9	426,6	346,5	80,1
maart	12.935,6	9.770,5	3.165,1	12.083,6	8.943,3	3.140,3	852,0	827,2	24,8
april	12.146,3	9.188,2	2.958,1	11.311,6	8.368,1	2.943,5	834,7	820,1	14,6
mei	11.615,3	8.682,4	2.932,9	10.588,6	7.776,1	2.812,5	1.026,7	906,3	120,4
juni	13.214,8	9.968,9	3.245,8	12.162,0	8.953,4	3.208,6	1.052,8	1.015,5	37,3
juli	11.735,5	8.598,4	3.137,1	10.454,6	7.662,2	2.792,3	1.280,9	936,2	344,7
aug.	9.522,3	7.176,3	2.346,0	9.765,9	7.179,3	2.586,6	-243,6	-3,0	-240,6
sep.	12.694,8	9.742,0	2.952,8	11.718,8	8.938,7	2.780,1	976,0	803,3	172,7
okt.	12.317,6	9.503,2	2.814,5	11.409,4	8.597,1	2.812,3	908,2	906,1	2,1
nov.	11.450,0	8.771,0	2.679,0	11.034,0	8.397,6	2.636,3	416,0	373,4	42,7
dec.	11.380,9	8.634,1	2.746,8	10.770,2	8.226,6	2.543,6	610,7	407,5	203,2
1999									
jan.	10.604,6	8.234,5	2.370,1	9.876,6	7.269,2	2.607,4	728,0	965,3	-237,4
feb.	10.972,2	8.318,4	2.653,8	10.451,4	7.812,3	2.639,1	520,8	506,1	14,7
maart	13.331,5	10.079,6	3.251,9	12.425,7	9.307,8	3.117,9	905,8	771,8	134,0
april	11.733,1	8.995,8	2.737,3	10.964,2	8.062,4	2.901,9	768,9	933,4	-164,5
mei	11.284,7	8.437,5	2.847,2	10.805,4	7.871,0	2.934,4	479,3	566,4	-87,2
juni	13.295,8	9.870,9	3.424,8	12.241,6	9.123,3	3.118,3	1.054,2	747,6	306,5
juli	11.881,4	8.338,8	3.542,6	10.469,5	7.457,1	3.012,4	1.411,9	881,8	530,2
aug.	10.374,2	7.836,0	2.538,1	10.505,2	7.617,2	2.888,0	-131,0	218,8	-349,9
sep.	13.828,0	10.425,9	3.402,1	12.301,8	9.107,6	3.194,2	1.526,2	1.318,4	207,9
okt.	13.490,5	10.070,8	3.419,7	12.441,0	9.177,3	3.263,7	1.049,5	893,5	156,0

1. BUITENLANDSE HANDEL VAN BELGIË VOLGENS HET NATIONALE CONCEPT: MAANDELIJKS VERLOOP (VERVOLG)

(miljoenen euro)

	Uitvoer			Invoer			Handelsbalans		
	Totaal	Intra-EU ¹	Extra-EU	Totaal	Intra-EU ¹	Extra-EU	Totaal	Intra-EU ¹	Extra-EU
nov.	13.092,2	9.977,8	3.114,4	12.541,4	9.232,4	3.309,0	550,8	745,4	-194,7
dec.	13.184,4	9.718,5	3.465,9	13.015,9	9.830,2	3.185,7	168,5	-111,7	280,2
2000 jan.	12.398,4	9.183,7	3.214,7	11.940,2	8.701,2	3.239,0	458,2	482,6	-24,4
feb.	13.882,3	10.297,6	3.584,7	13.585,3	10.051,2	3.534,1	297,0	246,4	50,5
maart	15.861,5	11.656,6	4.204,8	15.245,2	11.293,7	3.951,5	616,3	362,9	253,3
april	13.286,1	9.984,2	3.301,9	12.523,4	9.054,1	3.469,3	762,7	930,2	-167,4
mei	15.634,9	11.415,7	4.219,2	14.941,8	10.505,4	4.436,4	693,1	910,3	-217,1
juni	14.211,0	10.628,1	3.582,9	13.698,3	9.942,0	3.756,3	512,7	686,1	-173,4
juli	13.646,8	9.666,6	3.980,2	12.477,6	8.870,4	3.607,2	1.169,2	796,2	373,0
aug.	12.224,6	9.054,2	3.170,5	13.139,7	9.113,5	4.026,1	-915,1	-59,4	-855,7
sep.	15.916,4	11.543,8	4.372,6	14.532,2	10.573,6	3.958,6	1.384,2	970,2	414,0
okt.	16.535,9	12.135,0	4.400,9	15.167,0	10.645,2	4.521,9	1.368,9	1.489,8	-120,9
nov.	15.796,0	11.463,7	4.332,3	16.071,1	11.307,4	4.763,7	-275,1	156,3	-431,4
dec.	14.418,6	10.525,9	3.892,7	14.827,5	10.864,9	3.962,6	-408,9	-338,9	-69,9
2001 jan.	15.044,5	11.420,9	3.623,6	15.082,0	10.733,1	4.348,8	-37,5	687,7	-725,2
feb.	14.944,2	11.156,6	3.787,6	14.772,7	10.820,2	3.952,5	171,5	336,4	-164,9
maart	16.754,8	12.627,5	4.127,3	16.083,0	11.690,7	4.392,4	671,8	936,8	-265,1
april	14.254,0	10.760,7	3.493,3	14.272,5	10.386,6	3.885,8	-18,5	374,1	-392,5
mei	15.454,9	11.608,9	3.846,0	15.223,3	10.810,4	4.412,9	231,6	798,4	-566,8
juni	15.644,8	11.647,9	3.997,0	14.897,3	10.789,1	4.108,2	747,5	858,8	-111,2
juli	14.568,3	10.444,4	4.123,9	13.062,6	9.158,4	3.904,2	1.505,7	1.286,0	219,7
aug.	12.520,2	9.527,1	2.993,1	12.603,8	8.858,6	3.745,2	-83,6	668,6	-752,1
sep.	14.803,0	11.265,0	3.538,0	13.629,8	10.201,0	3.428,8	1.173,2	1.063,9	109,2
okt.	15.873,2	11.929,2	3.944,0	14.421,1	10.421,8	3.999,3	1.452,1	1.507,4	-55,3
nov.	14.755,3	10.942,3	3.813,0	13.978,3	9.981,2	3.997,0	777,0	961,0	-184,0
dec.	12.875,1	9.501,3	3.373,7	12.927,9	9.640,7	3.287,3	-52,8	-139,3	86,5
2002 jan.	14.232,2	10.600,0	3.632,2	13.416,0	9.562,1	3.854,0	816,2	1.037,9	-221,8
feb.	14.130,6	10.414,0	3.716,6	13.456,0	9.857,0	3.599,0	674,6	557,0	117,5
maart	15.756,3	11.743,4	4.012,8	14.765,5	10.950,8	3.814,7	990,8	792,7	198,1
april	15.177,2	11.311,3	3.865,9	14.269,2	10.377,9	3.891,3	908,0	933,3	-25,4
mei	15.403,6	11.120,9	4.282,7	14.288,3	10.140,8	4.147,5	1.115,3	980,1	135,2
juni	15.001,2	11.088,7	3.912,4	13.994,5	10.157,5	3.837,0	1.006,7	931,2	75,4
juli	14.955,7	10.685,9	4.269,8	13.226,7	9.575,0	3.651,7	1.729,0	1.110,8	618,2
aug.	12.005,8	9.062,5	2.943,3	12.139,9	8.588,3	3.551,6	-134,1	474,2	-608,3
sep.	15.669,1	11.585,7	4.083,4	14.269,4	10.410,5	3.858,9	1.399,7	1.175,2	224,5
okt.	16.838,4	12.388,7	4.449,6	15.647,5	11.108,8	4.538,7	1.190,9	1.279,9	-89,0
nov.	14.980,5	11.093,1	3.887,4	14.151,6	10.099,0	4.052,6	828,9	994,1	-165,2
dec.	13.579,2	9.790,9	3.788,3	14.558,9	10.577,6	3.981,3	-979,7	-786,7	-193,1
2003 jan. v	14.632,1	10.815,3	3.816,8	14.495,0	10.246,7	4.248,4	137,1	568,6	-431,6
feb. v	14.630,2	10.766,5	3.863,7	14.275,5	10.543,2	3.732,4	354,7	223,3	131,4
maart v	15.930,2	12.110,6	3.819,6	15.341,6	11.299,3	4.042,3	588,6	811,3	-222,7
april v	15.315,1	11.417,9	3.897,2	14.414,8	10.282,3	4.132,4	900,3	1.135,6	-235,2
mei v	14.914,7	11.203,8	3.710,8	13.664,5	9.718,8	3.945,7	1.250,2	1.485,1	-234,9
juni v	15.344,7	11.567,4	3.777,3	14.081,3	10.238,4	3.842,9	1.263,4	1.329,0	-65,6
juli v	14.828,5	10.568,0	4.260,5	13.656,2	9.750,0	3.906,2	1.172,3	818,0	354,3
aug. v	11.854,4	8.876,0	2.978,5	12.369,9	8.890,9	3.479,0	-515,5	-15,0	-500,5
sep. v	16.434,7	12.308,6	4.126,1	14.643,6	10.759,3	3.884,3	1.791,1	1.549,2	241,9
okt. v	16.058,0	11.902,7	4.155,2	16.344,1	12.229,2	4.114,9	-286,1	-326,5	40,4
nov. v	14.803,1	11.116,3	3.686,8	14.489,7	10.904,3	3.585,5	313,4	212,0	101,3
dec. v	15.348,3	11.422,0	3.926,3	15.662,0	11.847,6	3.814,4	-313,7	-425,5	111,9
2004 jan. v	14.544,6	11.022,2	3.522,4	14.213,9	10.370,4	3.843,5	330,7	651,8	-321,1

¹ Bijgeschatte resultaten - zie punt 6.2. van de methodologische nota op het einde van het Maandbericht

2. BUITENLANDSE HANDEL VAN BELGIË VOLGENS HET NATIONALE CONCEPT: GECUMULEERD VERLOOP

(miljoenen euro)

	Uitvoer			Invoer			Handelsbalans		
	Totaal	Intra-EU ¹	Extra-EU	Totaal	Intra-EU ¹	Extra-EU	Totaal	Intra-EU ¹	Extra-EU
1995									
jan.	9.568,3	7.445,9	2.122,4	8.848,7	6.695,2	2.153,5	719,6	750,6	-31,1
jan.-feb.	19.488,6	15.010,9	4.477,7	17.845,8	13.512,8	4.333,0	1.642,8	1.498,0	144,7
jan.-maart	30.842,1	23.691,1	7.150,9	28.138,1	21.484,0	6.654,2	2.704,0	2.207,1	496,8
jan.-april	40.089,6	30.910,4	9.179,1	36.861,2	28.166,3	8.695,1	3.228,4	2.744,1	484,2
jan.-mei	50.203,8	38.693,4	11.510,3	45.971,9	35.093,4	10.878,7	4.231,9	3.600,0	631,8
jan.-juni	60.966,9	46.836,9	14.129,9	55.716,0	42.629,6	13.086,6	5.250,9	4.207,3	1.043,4
jan.-juli	69.423,0	53.041,7	16.381,2	63.188,1	48.245,1	14.943,2	6.234,9	4.796,6	1.438,1
jan.-aug.	77.494,6	59.323,8	18.170,7	71.311,0	54.422,1	16.889,2	6.183,6	4.901,8	1.281,6
jan.-sep.	87.822,6	67.295,7	20.526,8	80.626,5	61.583,3	19.043,5	7.196,1	5.712,5	1.483,4
jan.-okt.	98.374,0	75.403,4	22.970,5	90.112,0	68.775,7	21.336,6	8.262,0	6.627,8	1.634,0
jan.-nov.	108.560,1	83.213,9	25.346,1	99.734,7	76.073,1	23.661,9	8.825,4	7.141,0	1.684,2
jan.-dec.	117.381,7	89.866,8	27.514,8	108.315,1	82.717,5	25.597,9	9.066,6	7.149,5	1.916,9
1996									
jan.	9.841,3	7.706,3	2.135,1	9.294,6	7.058,7	2.235,9	546,7	647,6	-100,9
jan.-feb.	20.074,9	15.554,6	4.520,4	18.899,1	14.420,5	4.478,6	1.175,8	1.134,1	41,7
jan.-maart	30.869,5	23.907,2	6.962,5	29.137,5	22.360,5	6.777,0	1.732,0	1.546,7	185,3
jan.-april	41.158,8	31.932,0	9.227,0	38.631,9	29.499,2	9.132,7	2.526,9	2.432,7	94,2
jan.-mei	51.672,2	39.874,0	11.798,4	48.397,3	36.784,7	11.612,6	3.274,9	3.089,2	185,7
jan.-juni	62.279,8	48.010,3	14.269,7	58.219,1	44.286,2	13.932,8	4.060,7	3.724,0	336,8
jan.-juli	71.987,2	55.171,5	16.815,9	66.746,9	50.569,4	16.177,4	5.240,3	4.602,0	638,4
jan.-aug.	80.090,7	61.393,7	18.697,2	74.960,6	56.802,1	18.158,4	5.130,1	4.591,5	538,7
jan.-sep.	91.073,3	69.877,8	21.195,6	84.983,0	64.591,9	20.391,0	6.090,3	5.285,8	804,6
jan.-okt.	102.910,2	78.899,3	24.011,0	95.623,3	72.651,8	22.971,4	7.286,9	6.247,4	1.039,6
jan.-nov.	113.427,7	86.867,2	26.560,6	104.974,9	79.707,4	25.267,4	8.452,8	7.159,7	1.293,2
jan.-dec.	123.238,2	94.147,6	29.090,7	114.657,4	87.157,0	27.500,3	8.580,8	6.990,5	1.590,3
1997									
jan.	10.374,8	7.777,6	2.597,1	9.872,8	7.264,2	2.608,6	502,0	513,4	-11,4
jan.-feb.	21.230,1	15.808,5	5.421,4	20.098,4	15.013,6	5.084,9	1.131,7	795,0	336,7
jan.-maart	32.901,4	24.397,2	8.504,0	31.173,8	23.320,4	7.853,5	1.727,6	1.076,9	650,7
jan.-april	44.802,6	33.221,7	11.580,6	42.251,3	31.479,2	10.772,2	2.551,3	1.742,7	808,6
jan.-mei	55.649,0	41.230,4	14.418,3	52.599,0	39.115,6	13.483,4	3.050,0	2.115,0	935,0
jan.-juni	67.566,5	50.266,2	17.299,9	63.749,6	47.489,1	16.260,5	3.816,9	2.777,4	1.039,5
jan.-juli	78.929,3	58.349,5	20.579,3	73.501,1	54.615,4	18.885,6	5.428,2	3.734,4	1.693,8
jan.-aug.	88.243,8	65.230,9	23.012,4	82.485,9	61.175,6	21.310,2	5.757,9	4.055,6	1.702,3
jan.-sep.	100.849,7	74.565,4	26.283,8	93.712,9	69.437,8	24.275,0	7.136,8	5.127,9	2.008,9
jan.-okt.	113.664,8	84.046,5	29.617,8	105.368,6	78.019,0	27.349,5	8.296,2	6.027,9	2.268,4
jan.-nov.	124.919,3	92.361,4	32.557,4	115.833,0	85.812,1	30.020,8	9.086,3	6.549,7	2.536,7
jan.-dec.	136.031,1	100.404,1	35.626,5	127.134,4	94.342,3	32.792,0	8.896,7	6.062,2	2.834,6
1998									
jan.	11.282,9	8.448,7	2.834,2	10.420,5	7.632,4	2.788,0	862,4	816,2	46,2
jan.-feb.	22.837,4	17.085,2	5.752,2	21.548,4	15.922,4	5.625,9	1.289,0	1.162,7	126,3
jan.-maart	35.773,0	26.855,7	8.917,3	33.632,0	24.865,7	8.766,2	2.141,0	1.989,9	151,1
jan.-april	47.919,3	36.043,9	11.875,4	44.943,6	33.233,8	11.709,7	2.975,7	2.810,0	165,7
jan.-mei	59.534,6	44.726,3	14.808,3	55.532,2	41.009,9	14.522,2	4.002,4	3.716,3	286,1
jan.-juni	72.749,4	54.695,2	18.054,1	67.694,2	49.963,3	17.730,8	5.055,2	4.731,8	323,4
jan.-juli	84.484,9	63.293,6	21.191,2	78.148,8	57.625,5	20.523,1	6.336,1	5.668,0	668,1
jan.-aug.	94.007,2	70.469,9	23.537,2	87.914,7	64.804,8	23.109,7	6.092,5	5.665,0	427,5
jan.-sep.	106.702,0	80.211,9	26.490,0	99.633,5	73.743,5	25.889,8	7.068,5	6.468,3	600,2
jan.-okt.	119.019,6	89.715,1	29.304,5	111.042,9	82.340,6	28.702,1	7.976,7	7.374,4	602,3
jan.-nov.	130.469,6	98.486,1	31.983,5	122.076,9	90.738,2	31.338,4	8.392,7	7.747,8	645,0
jan.-dec.	141.850,5	107.120,2	34.730,3	132.847,1	98.964,8	33.882,0	9.003,4	8.155,3	848,2
1999									
jan.	10.604,6	8.234,5	2.370,1	9.876,6	7.269,2	2.607,4	728,0	965,3	-237,4
jan.-feb.	21.576,8	16.552,9	5.023,9	20.328,0	15.081,5	5.246,5	1.248,8	1.471,4	-222,7
jan.-maart	34.908,3	26.632,5	8.275,8	32.753,7	24.389,3	8.364,4	2.154,6	2.243,2	-88,7
jan.-april	46.641,4	35.628,3	11.013,1	43.717,9	32.451,7	11.266,3	2.923,5	3.176,6	-253,2
jan.-mei	57.926,1	44.065,8	13.860,3	54.523,3	40.322,7	14.200,7	3.402,8	3.743,0	-340,4
jan.-juni	71.221,9	53.936,7	17.285,1	66.764,9	49.446,0	17.319,0	4.457,0	4.490,6	-33,9
jan.-juli	83.103,3	62.275,5	20.827,7	77.234,4	56.903,1	20.331,4	5.868,9	5.372,4	496,3
jan.-aug.	93.477,5	70.111,5	23.365,8	87.739,6	64.520,3	23.219,4	5.737,9	5.591,2	146,4
jan.-sep.	107.305,5	80.537,4	26.767,9	100.041,4	73.627,9	26.413,6	7.264,1	6.909,6	354,3
jan.-okt.	120.796,0	90.608,2	30.187,6	112.482,4	82.805,2	29.677,3	8.313,6	7.803,1	510,3

2. BUITENLANDSE HANDEL VAN BELGIË VOLGENS HET NATIONALE CONCEPT: GECUMULEERD VERLOOP (VERVOLG)

(miljoenen euro)

	Uitvoer			Invoer			Handelsbalans		
	Totaal	Intra-EU ¹	Extra-EU	Totaal	Intra-EU ¹	Extra-EU	Totaal	Intra-EU ¹	Extra-EU
jan.-nov.	133.888,2	100.586,0	33.302,0	125.023,8	92.037,6	32.986,3	8.864,4	8.548,5	315,6
jan.-dec.	147.072,6	110.304,5	36.767,9	138.039,7	101.867,8	36.172,0	9.032,9	8.436,8	595,8
2000 jan.	12.398,4	9.183,7	3.214,7	11.940,2	8.701,2	3.239,0	458,2	482,6	-24,4
jan.-feb.	26.280,7	19.481,3	6.799,4	25.525,5	18.752,4	6.773,1	755,2	729,0	26,1
jan.-maart	42.142,2	31.137,9	11.004,2	40.770,7	30.046,1	10.724,6	1.371,5	1.091,9	279,4
jan.-april	55.428,3	41.122,1	14.306,1	53.294,1	39.100,2	14.193,9	2.134,2	2.022,1	112,0
jan.-mei	71.063,2	52.537,8	18.525,3	68.235,9	49.605,6	18.630,3	2.827,3	2.932,4	-105,1
jan.-juni	85.274,2	63.165,9	22.108,2	81.934,2	59.547,6	22.386,6	3.340,0	3.618,5	-278,5
jan.-juli	98.921,0	72.832,5	26.088,4	94.411,8	68.418,0	25.993,8	4.509,2	4.414,7	94,5
jan.-aug.	111.145,6	81.886,7	29.258,9	107.551,5	77.531,5	30.019,9	3.594,1	4.355,3	-761,2
jan.-sep.	127.062,0	93.430,5	33.631,5	122.083,7	88.105,1	33.978,5	4.978,3	5.325,5	-347,2
jan.-okt.	143.597,9	105.565,5	38.032,4	137.250,7	98.750,3	38.500,4	6.347,2	6.815,3	-468,1
jan.-nov.	159.393,9	117.029,2	42.364,7	153.321,8	110.057,7	43.264,1	6.072,1	6.971,6	-899,5
jan.-dec.	173.812,5	127.555,1	46.257,4	168.149,3	120.922,6	47.226,7	5.663,2	6.632,7	-969,4
2001 jan.	15.044,5	11.420,9	3.623,6	15.082,0	10.733,1	4.348,8	-37,5	687,7	-725,2
jan.-feb.	29.988,7	22.577,5	7.411,2	29.854,7	21.553,3	8.301,3	134,0	1.024,1	-890,1
jan.-maart	46.743,5	35.205,0	11.538,5	45.937,7	33.244,0	12.693,7	805,8	1.960,9	-1.155,2
jan.-april	60.997,5	45.965,7	15.031,8	60.210,2	43.630,6	16.579,5	787,3	2.335,0	-1.547,7
jan.-mei	76.452,4	57.574,6	18.877,8	75.433,5	54.441,0	20.992,4	1.018,9	3.133,4	-2.114,5
jan.-juni	92.097,2	69.222,5	22.874,8	90.330,8	65.230,1	25.100,6	1.766,4	3.992,2	-2.225,7
jan.-juli	106.665,5	79.666,9	26.998,7	103.393,4	74.388,5	29.004,8	3.272,1	5.278,2	-2.006,0
jan.-aug.	119.185,7	89.194,0	29.991,8	115.997,2	83.247,1	32.750,0	3.188,5	5.946,8	-2.758,1
jan.-sep.	133.988,7	100.459,0	33.529,8	129.627,0	93.448,1	36.178,8	4.361,7	7.010,7	-2.648,9
jan.-okt.	149.861,9	112.388,2	37.473,8	144.048,1	103.869,9	40.178,1	5.813,8	8.518,1	-2.704,2
jan.-nov.	164.617,2	123.330,5	41.286,8	158.026,4	113.851,1	44.175,1	6.590,8	9.479,1	-2.888,2
jan.-dec.	177.492,3	132.831,8	44.660,5	170.954,3	123.491,8	47.462,4	6.538,0	9.339,8	-2.801,7
2002 jan.	14.232,2	10.600,0	3.632,2	13.416,0	9.562,1	3.854,0	816,2	1.037,9	-221,8
jan.-feb.	28.362,8	21.014,0	7.348,8	26.872,0	19.419,1	7.453,0	1.490,8	1.594,9	-104,3
jan.-maart	44.119,1	32.757,4	11.361,6	41.637,5	30.369,9	11.267,7	2.481,6	2.387,6	93,8
jan.-april	59.296,3	44.068,7	15.227,5	55.906,7	40.747,8	15.159,0	3.389,6	3.320,9	68,4
jan.-mei	74.699,9	55.189,6	19.510,2	70.195,0	50.888,6	19.306,5	4.504,9	4.301,0	203,6
jan.-juni	89.701,1	66.278,3	23.422,6	84.189,5	61.046,1	23.143,5	5.511,6	5.232,2	279,0
jan.-juli	104.656,8	76.964,2	27.692,4	97.416,2	70.621,1	26.795,2	7.240,6	6.343,0	897,2
jan.-aug.	116.662,6	86.026,7	30.635,7	109.556,1	79.209,4	30.346,8	7.106,5	6.817,2	288,9
jan.-sep.	132.331,7	97.612,4	34.719,1	123.825,5	89.619,9	34.205,7	8.506,2	7.992,4	513,4
jan.-okt.	149.170,1	110.001,1	39.168,7	139.473,0	100.728,7	38.744,4	9.697,1	9.272,3	424,4
jan.-nov.	164.150,6	121.094,2	43.056,1	153.624,6	110.827,7	42.797,0	10.526,0	10.266,4	259,2
jan.-dec.	177.729,8	130.885,1	46.844,4	168.183,5	121.405,3	46.778,3	9.546,3	9.479,7	66,1
2003 jan. v	14.632,1	10.815,3	3.816,8	14.495,0	10.246,7	4.248,4	137,1	568,6	-431,6
jan.-feb. v	29.262,3	21.581,8	7.680,5	28.770,5	20.789,9	7.980,8	491,8	791,9	-300,2
jan.-maart v	45.192,5	33.692,4	11.500,1	44.112,1	32.089,2	12.023,1	1.080,4	1.603,2	-522,9
jan.-april v	60.507,6	45.110,3	15.397,3	58.526,9	42.371,5	16.155,5	1.980,7	2.738,8	-758,1
jan.-mei v	75.422,3	56.314,1	19.108,1	72.191,4	52.090,3	20.101,2	3.230,9	4.223,9	-993,0
jan.-juni v	90.767,0	67.881,5	22.885,4	86.272,7	62.328,7	23.944,1	4.494,3	5.552,9	-1.058,6
jan.-juli v	105.595,5	78.449,5	27.145,9	99.928,9	72.078,7	27.850,3	5.666,6	6.370,9	-704,3
jan.-aug. v	117.449,9	87.325,5	30.124,4	112.298,8	80.969,6	31.329,3	5.151,1	6.355,9	-1.204,8
jan.-sep. v	133.884,6	99.634,1	34.250,5	126.942,4	91.728,9	35.213,6	6.942,2	7.905,1	-962,9
jan.-okt. v	149.942,6	111.536,8	38.405,7	143.286,5	103.958,1	39.328,5	6.656,1	7.578,6	-922,5
jan.-nov. v	164.745,7	122.653,1	42.092,5	157.776,2	114.862,4	42.914,0	6.969,5	7.790,6	-821,2
jan.-dec. v	180.094,0	134.075,1	46.018,8	173.438,2	126.710,0	46.728,4	6.655,8	7.365,1	-709,3
2004 jan. v	14.544,6	11.022,2	3.522,4	14.213,9	10.370,4	3.843,5	330,7	651,8	-321,1

¹ Bijgeschatte resultaten - zie punt 6.2. van de methodologische nota op het einde van het Maandbericht

3. BUITENLANDSE HANDEL VAN BELGIË VOLGENS HET NATIONALE CONCEPT: MAANDELIJKE INDEXCIJFERS

(indexcijfers jaar 2000 = 100)

		Waarden ¹		Hoeveelheid ²		Eenheidswaarden		Ruilvoet ³
		Uitvoer	Invoer	Uitvoer	Invoer	Uitvoer	Invoer	
1995	jan.	66,1	63,1	77,6	77,7	85,1	81,3	104,7
	feb.	68,5	64,2	79,3	78,8	86,4	81,4	106,0
	maart	78,4	73,5	92,7	90,1	84,6	81,5	103,8
	april	63,9	62,3	76,0	77,2	84,0	80,7	104,1
	mei	69,8	65,0	83,0	80,7	84,2	80,6	104,5
	juni	74,3	69,5	87,5	84,8	84,9	81,9	103,6
	juli	58,4	53,3	69,1	66,1	84,5	80,7	104,7
	aug.	55,7	58,0	65,9	71,5	84,6	81,1	104,4
	sep.	71,3	66,5	83,3	80,7	85,6	82,4	103,9
	okt.	72,8	67,7	85,6	83,3	85,1	81,2	104,8
	nov.	70,3	68,7	82,2	85,0	85,6	80,7	106,0
	dec.	60,9	61,2	71,7	74,0	85,0	82,8	102,6
1996	jan.	67,9	66,3	78,4	78,7	86,7	84,3	102,8
	feb.	70,7	68,5	81,2	81,3	87,0	84,3	103,1
	maart	74,5	73,1	85,9	87,1	86,8	83,8	103,5
	april	71,0	67,8	81,5	80,8	87,2	83,8	104,0
	mei	72,6	69,7	82,4	84,3	88,0	82,7	106,5
	juni	73,2	70,1	83,1	84,0	88,1	83,4	105,7
	juli	67,0	60,9	76,7	73,4	87,4	82,9	105,5
	aug.	56,0	58,6	64,6	70,8	86,6	82,8	104,7
	sep.	75,8	71,5	87,2	83,8	87,0	85,3	102,0
	okt.	81,7	75,9	93,6	89,1	87,3	85,2	102,5
	nov.	72,6	66,7	83,9	78,8	86,5	84,6	102,3
	dec.	67,7	69,1	77,6	80,6	87,3	85,7	101,8
1997	jan.	71,6	70,5	80,5	81,7	89,0	86,2	103,2
	feb.	74,9	73,0	82,4	82,5	91,0	88,4	102,9
	maart	80,6	79,0	88,9	88,2	90,7	89,6	101,2
	april	82,2	79,1	90,1	88,9	91,2	88,9	102,6
	mei	74,9	73,8	81,4	83,6	92,0	88,4	104,1
	juni	82,3	79,6	90,2	89,7	91,2	88,7	102,8
	juli	78,4	69,6	84,2	77,6	93,2	89,7	103,9
	aug.	64,3	64,1	69,3	70,2	92,8	91,4	101,5
	sep.	87,0	80,1	93,7	88,2	92,9	90,8	102,3
	okt.	88,5	83,2	95,4	92,5	92,7	89,9	103,1
	nov.	77,7	74,7	84,0	82,9	92,5	90,1	102,7
	dec.	76,7	80,7	82,8	90,0	92,7	89,6	103,4
1998	jan.	77,9	74,4	82,9	82,8	94,0	89,8	104,7
	feb.	79,8	79,4	84,3	88,4	94,6	89,8	105,3
	maart	89,3	86,2	94,6	96,5	94,4	89,3	105,7
	april	83,9	80,7	89,0	90,7	94,2	89,0	105,8
	mei	80,2	75,6	85,5	86,4	93,8	87,5	107,3
	juni	91,2	86,8	98,4	97,3	92,7	89,2	104,0
	juli	81,0	74,6	88,2	85,6	91,9	87,2	105,3
	aug.	65,7	69,7	71,7	79,6	91,7	87,5	104,8
	sep.	87,7	83,6	96,2	95,6	91,2	87,5	104,2
	okt.	85,0	81,4	94,5	94,5	90,0	86,1	104,5
	nov.	79,0	78,7	88,4	92,0	89,4	85,6	104,4
	dec.	78,6	76,9	87,9	89,9	89,3	85,5	104,5
1999	jan.	73,2	70,5	81,2	82,4	90,1	85,5	105,4
	feb.	75,7	74,6	84,7	88,0	89,4	84,7	105,5
	maart	92,0	88,7	102,3	102,3	90,0	86,7	103,8
	april	81,0	78,2	89,9	89,2	90,1	87,7	102,8
	mei	77,9	77,1	85,8	87,3	90,8	88,3	102,7
	juni	91,8	87,4	100,6	99,2	91,2	88,1	103,5
	juli	82,0	74,7	88,2	82,7	93,0	90,3	103,0
	aug.	71,6	75,0	78,8	84,4	90,9	88,8	102,4
	sep.	95,5	87,8	103,2	97,7	92,5	89,8	103,0
	okt.	93,1	88,8	100,4	97,6	92,7	91,0	101,9

3. BUITENLANDSE HANDEL VAN BELGIË VOLGENS HET NATIONALE CONCEPT: MAANDELIJKSE INDEXCIJFERS (VERVOLG)

(indexcijfers jaar 2000 = 100)

	Waarden ¹		Hoeveelheid ²		Eenheidswaarden		Ruilvervoet ³
	Uitvoer	Invoer	Uitvoer	Invoer	Uitvoer	Invoer	
nov.	90,4	89,5	96,4	97,5	93,8	91,8	102,2
dec.	91,0	92,9	96,5	99,1	94,3	93,8	100,6
2000 jan.	85,6	85,2	90,0	90,0	95,1	94,7	100,5
feb.	95,8	96,9	99,8	101,1	96,0	95,9	100,1
maart	109,5	108,8	113,0	112,4	96,9	96,8	100,1
april	91,7	89,4	93,7	91,4	97,9	97,8	100,1
mei	107,9	106,6	108,0	108,2	99,9	98,6	101,4
juni	98,1	97,8	99,1	98,5	99,0	99,2	99,7
juli	94,2	89,0	94,3	89,4	99,9	99,6	100,3
aug.	84,4	93,8	83,7	92,9	100,8	100,9	99,8
sep.	109,9	103,7	106,4	100,5	103,3	103,2	100,1
okt.	114,2	108,2	109,6	104,8	104,1	103,3	100,8
nov.	109,0	114,7	105,5	108,6	103,4	105,6	97,9
dec.	99,5	105,8	96,1	101,2	103,5	104,5	99,1
2001 jan.	103,9	107,6	102,5	105,4	101,3	102,1	99,2
feb.	103,2	105,4	101,4	101,9	101,8	103,4	98,4
maart	115,7	114,8	112,8	112,4	102,6	102,1	100,5
april	98,4	101,9	95,6	99,5	103,0	102,3	100,6
mei	106,7	108,6	102,8	104,4	103,8	104,1	99,7
juni	108,0	106,3	104,1	101,3	103,7	104,9	98,8
juli	100,6	93,2	97,5	89,8	103,1	103,8	99,3
aug.	86,4	89,9	85,3	87,7	101,3	102,5	98,8
sep.	102,2	97,3	101,0	96,6	101,2	100,7	100,4
okt.	109,6	102,9	108,5	103,3	101,0	99,7	101,4
nov.	101,9	99,8	101,3	100,4	100,5	99,3	101,2
dec.	88,9	92,3	87,6	92,1	101,5	100,2	101,3
2002 jan.	98,3	95,7	96,3	96,7	102,0	99,0	103,1
feb.	97,6	96,0	95,8	96,1	101,9	100,0	101,9
maart	108,8	105,4	106,3	102,9	102,4	102,4	99,9
april	104,8	101,8	102,4	101,3	102,3	100,5	101,8
mei	106,3	102,0	104,2	101,6	102,1	100,3	101,8
juni	103,6	99,9	102,1	100,5	101,4	99,4	102,1
juli	103,2	94,4	103,2	95,5	100,1	98,8	101,3
aug.	82,9	86,6	83,0	88,1	99,9	98,4	101,5
sep.	108,2	101,8	107,9	100,9	100,2	100,9	99,3
okt.	116,2	111,7	114,9	110,5	101,2	101,0	100,2
nov.	103,4	101,0	103,4	101,8	100,0	99,2	100,9
dec.	93,8	103,9	93,3	104,3	100,5	99,7	100,8
2003 jan. v	101,0	103,4	99,8	103,6	101,3	99,9	101,4
feb. v	101,0	101,9	100,2	101,1	100,9	100,8	100,0
maart v	110,0	109,5	108,5	108,1	101,3	101,3	100,0
april v	105,7	102,9	105,2	104,3	100,5	98,6	101,9
mei v	103,0	97,5	104,6	102,9	98,4	94,8	103,9
juni v	105,9	100,5	108,4	104,4	97,7	96,3	101,5
juli v	102,4	97,5	104,4	101,8	98,0	95,8	102,4
aug. v	81,8	88,3	83,8	91,7	97,7	96,2	101,5
sep. v	113,5	104,5	115,5	107,7	98,2	97,0	101,2
okt. v	110,9	116,7	113,5	120,8	97,7	96,6	101,2
nov. v	102,2	103,4	103,6	105,9	98,7	97,7	101,0
dec. v	106,0	111,8	108,4	116,2	97,7	96,2	101,6
2004 jan. v	100,4	101,4	102,0	105,5	98,5	96,2	102,4

¹ Bijgeschatte resultaten - zie punt 6.2. van de methodologische nota op het einde van het Maandbericht.

² Hoeveelheidsindexcijfer IQ = (waarde-indexcijfer IV/indexcijfer van de eenheidswaarden IUV) x 100.

³ Ruilvervoet IT = ((IUVx/IUVm) x 100)

waar

- IT = indexcijfer van de ruilvervoet

- IUVx = indexcijfer van de eenheidswaarden voor de uitvoer

- IUVm = indexcijfer van de eenheidswaarden voor de invoer

4. BUITENLANDSE HANDEL VAN BELGIË VOLGENS HET NATIONALE CONCEPT: VERANDERINGSPERCENTAGES, GECUMULEERDE GEGEVENS

(veranderingspercentage ten opzichte van de overeenstemmende periode van het vorige jaar)

		Waarden ¹		Hoeveelheid ²		Eenheidswaarden	
		Uitvoer	Invoer	Uitvoer	Invoer	Uitvoer	Invoer
1996	jan.	2,9	5,0	1,1	1,3	1,8	3,7
	jan.-feb.	3,0	5,9	1,8	2,2	1,2	3,6
	jan.-maart	0,1	3,5	-1,6	0,2	1,7	3,4
	jan.-april	2,7	4,8	0,5	1,3	2,2	3,5
	jan.-mei	2,9	5,3	0,2	1,9	2,7	3,3
	jan.-juni	2,2	4,5	-0,7	1,4	2,9	3,1
	jan.-juli	3,7	5,6	0,7	2,6	3,0	3,0
	jan.-aug.	3,4	5,1	0,5	2,2	2,9	2,9
	jan.-sep.	3,7	5,4	0,9	2,4	2,7	3,0
	jan.-okt.	4,6	6,1	1,8	2,9	2,7	3,2
	jan.-nov.	4,5	5,3	1,9	1,9	2,6	3,3
	jan.-dec.	5,0	5,9	2,3	2,4	2,6	3,3
1997	jan.	5,4	6,2	2,7	3,9	2,7	2,3
	jan.-feb.	5,8	6,4	2,0	2,7	3,7	3,6
	jan.-maart	6,6	7,0	2,6	2,2	3,9	4,7
	jan.-april	8,8	9,4	4,6	4,1	4,1	5,0
	jan.-mei	7,7	8,7	3,4	3,1	4,2	5,4
	jan.-juni	8,5	9,5	4,2	3,7	4,1	5,6
	jan.-juli	9,7	10,1	5,0	4,0	4,4	5,9
	jan.-aug.	10,2	10,1	5,2	3,4	4,7	6,4
	jan.-sep.	10,7	10,3	5,5	3,6	5,0	6,5
	jan.-okt.	10,5	10,2	5,1	3,6	5,1	6,3
	jan.-nov.	10,1	10,3	4,6	3,8	5,3	6,4
	jan.-dec.	10,4	10,9	4,8	4,4	5,3	6,2
1998	jan.	8,8	5,6	2,9	1,4	5,7	4,1
	jan.-feb.	7,6	7,2	2,6	4,3	4,8	2,8
	jan.-maart	8,7	7,9	4,0	6,1	4,6	1,7
	jan.-april	7,0	6,4	2,6	5,0	4,2	1,3
	jan.-mei	7,0	5,6	3,1	4,7	3,8	0,9
	jan.-juni	7,7	6,2	4,1	5,3	3,4	0,8
	jan.-juli	7,0	6,3	4,2	6,0	2,7	0,3
	jan.-aug.	6,5	6,6	4,2	6,8	2,3	-0,2
	jan.-sep.	5,8	6,3	4,0	7,0	1,8	-0,6
	jan.-okt.	4,7	5,4	3,4	6,5	1,3	-1,0
	jan.-nov.	4,4	5,4	3,6	6,9	0,9	-1,4
	jan.-dec.	4,3	4,5	3,8	6,2	0,5	-1,6
1999	jan.	-6,0	-5,2	-1,9	-0,5	-4,1	-4,8
	jan.-feb.	-5,5	-5,7	-0,7	-0,5	-4,8	-5,2
	jan.-maart	-2,4	-2,6	2,5	1,9	-4,8	-4,4
	jan.-april	-2,7	-2,7	2,1	1,0	-4,7	-3,7
	jan.-mei	-2,7	-1,8	1,8	1,0	-4,4	-2,8
	jan.-juni	-2,1	-1,4	1,9	1,2	-3,9	-2,5
	jan.-juli	-1,6	-1,2	1,6	0,6	-3,2	-1,7
	jan.-aug.	-0,6	-0,2	2,4	1,2	-2,9	-1,3
	jan.-sep.	0,6	0,4	3,1	1,3	-2,4	-0,9
	jan.-okt.	1,5	1,3	3,4	1,5	-1,9	-0,2
	jan.-nov.	2,6	2,4	4,0	2,0	-1,3	0,4
	jan.-dec.	3,7	3,9	4,4	2,7	-0,7	1,2
2000	jan.	16,9	20,9	10,7	9,1	5,6	10,8
	jan.-feb.	21,8	25,6	14,3	12,1	6,5	12,0
	jan.-maart	20,7	24,5	12,9	11,2	6,9	11,9
	jan.-april	18,8	21,9	10,7	9,0	7,3	11,8
	jan.-mei	22,7	25,2	13,7	12,0	7,9	11,8
	jan.-juni	19,7	22,7	10,8	9,7	8,0	11,9
	jan.-juli	19,0	22,3	10,3	9,4	7,9	11,7
	jan.-aug.	18,9	22,6	9,8	9,5	8,2	11,9
	jan.-sep.	18,4	22,0	9,0	8,7	8,6	12,2
	jan.-okt.	18,9	22,0	9,0	8,6	9,0	12,3

4. BUITENLANDSE HANDEL VAN BELGIË VOLGENS HET NATIONALE CONCEPT: VERANDERINGSPERCENTAGES, GECUMULEERDE GEGEVENS (VERVOLG)

(veranderingspercentage ten opzichte van de overeenstemmende periode van het vorige jaar)

	Waarden ¹		Hoeveelheid ²		Eenheidswaarden		
	Uitvoer	Invoer	Uitvoer	Invoer	Uitvoer	Invoer	
	jan.-nov.	19,0	22,6	9,1	8,9	9,1	12,6
	jan.-dec.	18,2	21,8	8,3	8,3	9,2	12,5
2001	jan.	21,3	26,3	13,9	17,1	6,5	7,9
	jan.-feb.	14,1	17,0	7,4	8,5	6,3	7,8
	jan.-maart	10,9	12,7	4,6	5,3	6,1	7,0
	jan.-april	10,0	13,0	4,0	6,2	5,9	6,4
	jan.-mei	7,6	10,5	2,1	4,1	5,4	6,3
	jan.-juni	8,0	10,2	2,5	3,9	5,3	6,2
	jan.-juli	7,8	9,5	2,7	3,4	5,1	5,9
	jan.-aug.	7,2	7,9	2,6	2,4	4,5	5,4
	jan.-sep.	5,5	6,2	1,7	1,6	3,7	4,5
	jan.-okt.	4,4	5,0	1,3	1,3	3,0	3,6
	jan.-nov.	3,3	3,1	0,8	0,4	2,5	2,7
	jan.-dec.	2,1	1,7	0,0	-0,4	2,1	2,1
2002	jan.	-5,4	-11,1	-6,0	-8,2	0,7	-3,1
	jan.-feb.	-5,4	-10,0	-5,8	-7,0	0,4	-3,2
	jan.-maart	-5,6	-9,4	-5,8	-7,5	0,2	-2,0
	jan.-april	-2,8	-7,1	-2,8	-5,3	0,0	-1,9
	jan.-mei	-2,3	-6,9	-2,0	-4,8	-0,3	-2,3
	jan.-juni	-2,6	-6,8	-2,0	-4,1	-0,6	-2,8
	jan.-juli	-1,9	-5,8	-0,9	-2,8	-1,0	-3,1
	jan.-aug.	-2,1	-5,5	-1,1	-2,4	-1,0	-3,2
	jan.-sep.	-1,2	-4,5	-0,2	-1,7	-1,0	-2,8
	jan.-okt.	-0,5	-3,2	0,5	-0,8	-0,9	-2,4
	jan.-nov.	-0,3	-2,8	0,6	-0,6	-0,9	-2,2
	jan.-dec.	0,1	-1,6	1,0	0,5	-0,9	-2,1
2003	jan. v	2,8	8,0	3,6	7,1	-0,8	0,9
	jan.-feb. v	3,2	7,1	4,1	6,2	-0,9	0,9
	jan.-maart v	2,4	5,9	3,4	5,8	-0,9	0,2
	jan.-april v	2,0	4,7	3,2	5,1	-1,1	-0,3
	jan.-mei v	1,0	2,8	2,6	4,3	-1,6	-1,4
	jan.-juni v	1,2	2,5	3,2	4,2	-2,0	-1,6
	jan.-juli v	0,9	2,6	3,0	4,5	-2,0	-1,8
	jan.-aug. v	0,7	2,5	2,7	4,5	-2,0	-1,9
	jan.-sep. v	1,2	2,5	3,3	4,7	-2,0	-2,1
	jan.-okt. v	0,5	2,7	2,7	5,2	-2,2	-2,3
	jan.-nov. v	0,4	2,7	2,5	5,1	-2,1	-2,3
	jan.-dec. v	1,3	3,1	3,5	5,6	-2,1	-2,4
2004	jan. v	-0,6	-1,9	2,2	1,8	-2,8	-3,7

¹ Bijgeschatte resultaten - zie punt 6.2. van de methodologische nota op het einde van het Maandbericht.

² DV is ongeveer gelijk aan DQ + DUV

waar

DV = veranderingspercentage van de waarden

DQ = veranderingspercentage van de hoeveelheid

DUV = veranderingspercentage van de eenheidswaarden

5. BUITENLANDSE HANDEL VAN BELGIË NAAR PARTNERLAND VOLGENS HET NATIONALE CONCEPT: MAANDELIJKSE CIJFERS

(voorlopige cijfers)

	2004						Handelsbalans miljoenen euro's
	jan.						
	Uitvoer			Invoer			
	Totaal	Verandering t.o.v. dezelfde periode van het vorige jaar		Totaal	Verandering t.o.v. dezelfde periode van het vorige jaar		
miljoenen euro's ¹	in pct.	miljoenen euro's	miljoenen euro's ¹	in pct.	miljoenen euro's		
Algemeen totaal	14.544,6	-0,6	-87,8	14.213,9	-1,9	-281,2	330,7
Europa	11.971,1	1,7	202,4	11.285,9	1,0	108,4	685,2
Europese Unie	11.022,2	1,9	206,6	10.370,4	1,2	124,0	651,8
Economische en Monetaire Unie	9.399,9	2,6	236,4	8.819,7	1,2	100,3	580,2
Frankrijk	2.659,6	0,3	7,2	2.059,1	-5,6	-122,4	600,5
Luxemburg	332,5	3,2	10,3	106,0	-9,1	-10,6	226,5
Nederland	1.847,8	-2,4	-46,0	2.892,4	0,9	26,9	-1.044,6
Duitsland	2.588,2	11,6	269,6	2.322,1	0,3	6,0	266,1
Italië	831,7	-4,2	-36,2	455,3	-5,2	-25,2	376,4
Ierland	105,9	6,0	6,0	348,4	159,4	214,1	-242,5
Griekenland	94,0	-6,1	-6,1	10,5	-58,5	-14,8	83,5
Portugal	95,8	-0,7	-0,7	111,9	-1,5	-1,7	-16,1
Spanje	597,9	3,3	18,8	331,9	10,8	32,4	266,0
Finland	86,8	-4,1	-3,7	104,4	-2,9	-3,1	-17,6
Oostenrijk	159,8	12,0	17,1	77,8	-1,1	-0,9	82,0
Andere landen van de Europese Unie	1.622,4	-1,8	-29,1	1.550,7	1,5	23,1	71,7
Verenigd Koninkrijk	1.298,5	-1,1	-14,8	1.188,5	6,5	72,2	110,0
Denemarken	127,0	6,4	7,6	83,0	11,7	8,7	44,0
Zweden	196,8	-9,9	-21,7	279,2	-17,2	-57,9	-82,4
Toekomstige EU-lidstaten	403,4	4,2	16,2	289,4	-23,6	-89,4	114,0
Malta	5,7	-24,0	-1,8	3,2	-46,7	-2,8	2,5
Estland	7,1	-6,6	-0,5	4,9	75,0	2,1	2,2
Letland	5,3	-13,1	-0,8	2,4	0,0	0,0	2,9
Litouwen	12,0	-4,8	-0,6	8,9	12,7	1,0	3,1
Polen	142,4	1,3	1,8	119,9	23,0	22,4	22,5
Tsjechië	83,2	-8,7	-7,9	73,7	30,4	17,2	9,5
Slowakije	42,5	48,1	13,8	16,2	-3,6	-0,6	26,3
Hongarije	70,8	1,1	0,8	52,8	-71,1	-130,1	18,0
Slovenië	28,1	67,3	11,3	7,2	24,1	1,4	20,9
Cyprus	6,1	0,0	0,0	0,3	0,0	0,0	5,8
Overige Europese landen	545,5	-3,7	-21,1	626,0	13,4	74,0	-80,5
Noorwegen	46,7	-22,9	-13,9	170,6	30,0	39,4	-123,9
Zwitserland	178,2	-10,5	-20,9	114,0	16,0	15,7	64,2
Turkije	148,5	14,1	18,3	71,7	5,6	3,8	76,8
Rusland	77,1	-8,5	-7,2	191,8	3,8	7,0	-114,7
Andere Europese landen	94,9	2,6	2,4	77,9	11,6	8,1	17,0
Afrika	230,4	-12,8	-33,9	306,9	-25,7	-106,2	-76,5
Algerije	32,6	33,1	8,1	118,7	-15,9	-22,4	-86,1
Tunesië	23,3	-22,6	-6,8	21,6	-34,4	-11,3	1,7
Congo (Dem.Rep.)	8,3	-7,8	-0,7	39,5	-53,2	-44,9	-31,2
Ruanda	1,1	0,0	0,0	0,2	-33,3	-0,1	0,9
Angola	4,3	-53,3	-4,9	10,7	-74,9	-31,9	-6,4
Zuid-Afrika	36,9	-21,8	-10,3	43,7	10,1	4,0	-6,8
Andere Afrikaanse landen	124,0	-13,4	-19,2	72,4	0,6	0,4	51,6
Amerika	819,2	-15,3	-148,5	1.023,3	-23,0	-305,1	-204,1
Verenigde Staten van Amerika	651,3	-11,6	-85,8	728,4	-17,4	-153,2	-77,1
Canada	49,1	-23,5	-15,1	79,1	-41,4	-55,8	-30,0
Mexico	31,4	-50,0	-31,4	36,0	11,8	3,8	-4,6
Colombia	4,4	-51,6	-4,7	5,3	-25,4	-1,8	-0,9
Brazilië	44,2	-11,6	-5,8	76,4	-60,9	-119,1	-32,2
Argentinië	9,8	16,7	1,4	12,5	-19,9	-3,1	-2,7
Andere Amerikaanse landen	29,0	-19,7	-7,1	85,7	38,9	24,0	-56,7
Azië	1.419,8	-4,3	-63,5	1.550,1	2,5	37,5	-130,3
Iran	35,4	-22,2	-10,1	1,3	0,0	0,0	34,1

5. BUITENLANDSE HANDEL VAN BELGIË NAAR PARTNERLAND VOLGENS HET NATIONALE CONCEPT: MAANDELIJKSE CIJFERS (VERVOLG)

(voorlopige cijfers)

	2004						Handelsbalans miljoenen euro's
	jan.						
	Uitvoer			Invoer			
	Totaal	Verandering t.o.v. dezelfde periode van het vorige jaar		Totaal	Verandering t.o.v. dezelfde periode van het vorige jaar		
miljoenen euro's ¹	in pct.	miljoenen euro's	miljoenen euro's ¹	in pct.	miljoenen euro's		
Israël	223,4	15,8	30,5	166,9	32,8	41,2	56,5
Saudi-Arabië	41,7	-20,4	-10,7	17,0	61,9	6,5	24,7
Verenigde Arabische Emiraten	57,0	9,0	4,7	69,8	58,3	25,7	-12,8
India	389,9	-2,3	-9,4	156,8	-5,3	-8,8	233,1
Thailand	52,9	2,5	1,3	47,2	-53,9	-55,2	5,7
Singapore	18,6	-55,8	-23,5	26,2	-22,3	-7,5	-7,6
China	154,3	-0,4	-0,7	312,3	-1,3	-4,0	-158,0
Zuid-Korea	48,1	-5,7	-2,9	61,9	4,9	2,9	-13,8
Japan	126,7	-0,9	-1,2	441,7	7,5	30,9	-315,0
Taiwan	29,5	-4,5	-1,4	38,1	5,5	2,0	-8,6
Hongkong	102,0	-2,0	-2,1	54,1	18,6	8,5	47,9
Andere Aziatische landen	140,3	-21,4	-38,2	156,8	-2,8	-4,5	-16,5
Australië en Oceanië	74,6	11,2	7,5	45,0	-28,2	-17,7	29,6
Australië	60,7	13,5	7,2	37,5	-28,3	-14,8	23,2
Nieuw-Zeeland	11,7	3,5	0,4	7,1	-29,7	-3,0	4,6
Andere Oceanische landen	2,2	-4,3	-0,1	0,3	0,0	0,0	1,9
Overige	29,5	-63,4	-51,1	2,8	300,0	2,1	26,7

¹ Bijgeschatte resultaten - zie punt 6.2. van de methodologische nota op het einde van het Maandbericht.

6. BUITENLANDSE HANDEL VAN BELGIË NAAR PARTNERLAND VOLGENS HET NATIONALE CONCEPT: GECUMULEERDE GEGEVENS

(voorlopige cijfers)

	2004						Handelsbalans miljoenen euro's
	jan.						
	Uitvoer			Invoer			
	Totaal	Verandering t.o.v. dezelfde periode van het vorige jaar		Totaal	Verandering t.o.v. dezelfde periode van het vorige jaar		
miljoenen euro's ¹	in pct.	miljoenen euro's	miljoenen euro's ¹	in pct.	miljoenen euro's		
Algemeen totaal	14.544,6	-0,6	-87,8	14.213,9	-1,9	-281,2	330,7
Europa	11.971,1	1,7	202,4	11.285,9	1,0	108,4	685,2
Europese Unie	11.022,2	1,9	206,6	10.370,4	1,2	124,0	651,8
Economische en Monetaire Unie	9.399,9	2,6	236,4	8.819,7	1,2	100,3	580,2
Frankrijk	2.659,6	0,3	7,2	2.059,1	-5,6	-122,4	600,5
Luxemburg	332,5	3,2	10,3	106,0	-9,1	-10,6	226,5
Nederland	1.847,8	-2,4	-46,0	2.892,4	0,9	26,9	-1.044,6
Duitsland	2.588,2	11,6	269,6	2.322,1	0,3	6,0	266,1
Italië	831,7	-4,2	-36,2	455,3	-5,2	-25,2	376,4
Ierland	105,9	6,0	6,0	348,4	159,4	214,1	-242,5
Griekenland	94,0	-6,1	-6,1	10,5	-58,5	-14,8	83,5
Portugal	95,8	-0,7	-0,7	111,9	-1,5	-1,7	-16,1
Spanje	597,9	3,3	18,8	331,9	10,8	32,4	266,0
Finland	86,8	-4,1	-3,7	104,4	-2,9	-3,1	-17,6
Oostenrijk	159,8	12,0	17,1	77,8	-1,1	-0,9	82,0
Andere landen van de Europese Unie	1.622,4	-1,8	-29,1	1.550,7	1,5	23,1	71,7
Verenigd Koninkrijk	1.298,5	-1,1	-14,8	1.188,5	6,5	72,2	110,0
Denemarken	127,0	6,4	7,6	83,0	11,7	8,7	44,0
Zweden	196,8	-9,9	-21,7	279,2	-17,2	-57,9	-82,4
Toekomstige EU-lidstaten	403,4	4,2	16,2	289,4	-23,6	-89,4	114,0
Malta	5,7	-24,0	-1,8	3,2	-46,7	-2,8	2,5
Estland	7,1	-6,6	-0,5	4,9	75,0	2,1	2,2
Letland	5,3	-13,1	-0,8	2,4	0,0	0,0	2,9
Litouwen	12,0	-4,8	-0,6	8,9	12,7	1,0	3,1
Polen	142,4	1,3	1,8	119,9	23,0	22,4	22,5
Tsjechië	83,2	-8,7	-7,9	73,7	30,4	17,2	9,5
Slowakije	42,5	48,1	13,8	16,2	-3,6	-0,6	26,3
Hongarije	70,8	1,1	0,8	52,8	-71,1	-130,1	18,0
Slovenië	28,1	67,3	11,3	7,2	24,1	1,4	20,9
Cyprus	6,1	0,0	0,0	0,3	0,0	0,0	5,8
Overige Europese landen	545,5	-3,7	-21,1	626,0	13,4	74,0	-80,5
Noorwegen	46,7	-22,9	-13,9	170,6	30,0	39,4	-123,9
Zwitserland	178,2	-10,5	-20,9	114,0	16,0	15,7	64,2
Turkije	148,5	14,1	18,3	71,7	5,6	3,8	76,8
Rusland	77,1	-8,5	-7,2	191,8	3,8	7,0	-114,7
Andere Europese landen	94,9	2,6	2,4	77,9	11,6	8,1	17,0
Afrika	230,4	-12,8	-33,9	306,9	-25,7	-106,2	-76,5
Algerije	32,6	33,1	8,1	118,7	-15,9	-22,4	-86,1
Tunesië	23,3	-22,6	-6,8	21,6	-34,4	-11,3	1,7
Congo (Dem.Rep.)	8,3	-7,8	-0,7	39,5	-53,2	-44,9	-31,2
Rwanda	1,1	0,0	0,0	0,2	-33,3	-0,1	0,9
Angola	4,3	-53,3	-4,9	10,7	-74,9	-31,9	-6,4
Zuid-Afrika	36,9	-21,8	-10,3	43,7	10,1	4,0	-6,8
Andere Afrikaanse landen	124,0	-13,4	-19,2	72,4	0,6	0,4	51,6
Amerika	819,2	-15,3	-148,5	1.023,3	-23,0	-305,1	-204,1
Verenigde Staten van Amerika	651,3	-11,6	-85,8	728,4	-17,4	-153,2	-77,1
Canada	49,1	-23,5	-15,1	79,1	-41,4	-55,8	-30,0
Mexico	31,4	-50,0	-31,4	36,0	11,8	3,8	-4,6
Colombia	4,4	-51,6	-4,7	5,3	-25,4	-1,8	-0,9
Brazilië	44,2	-11,6	-5,8	76,4	-60,9	-119,1	-32,2
Argentinië	9,8	16,7	1,4	12,5	-19,9	-3,1	-2,7
Andere Amerikaanse landen	29,0	-19,7	-7,1	85,7	38,9	24,0	-56,7
Azië	1.419,8	-4,3	-63,5	1.550,1	2,5	37,5	-130,3
Iran	35,4	-22,2	-10,1	1,3	0,0	0,0	34,1

6. BUITENLANDSE HANDEL VAN BELGIË NAAR PARTNERLAND VOLGENS HET NATIONALE CONCEPT: GECUMULEERDE GEGEVENS (VERVOLG)

(voorlopige cijfers)

	2004						Handelsbalans miljoenen euro's
	jan.						
	Uitvoer			Invoer			
	Totaal	Verandering t.o.v. dezelfde periode van het vorige jaar		Totaal	Verandering t.o.v. dezelfde periode van het vorige jaar		
miljoenen euro's ¹	in pct.	miljoenen euro's	miljoenen euro's ¹	in pct.	miljoenen euro's		
Israël	223,4	15,8	30,5	166,9	32,8	41,2	56,5
Saudi-Arabië	41,7	-20,4	-10,7	17,0	61,9	6,5	24,7
Verenigde Arabische Emiraten	57,0	9,0	4,7	69,8	58,3	25,7	-12,8
India	389,9	-2,3	-9,4	156,8	-5,3	-8,8	233,1
Thailand	52,9	2,5	1,3	47,2	-53,9	-55,2	5,7
Singapore	18,6	-55,8	-23,5	26,2	-22,3	-7,5	-7,6
China	154,3	-0,4	-0,7	312,3	-1,3	-4,0	-158,0
Zuid-Korea	48,1	-5,7	-2,9	61,9	4,9	2,9	-13,8
Japan	126,7	-0,9	-1,2	441,7	7,5	30,9	-315,0
Taiwan	29,5	-4,5	-1,4	38,1	5,5	2,0	-8,6
Hongkong	102,0	-2,0	-2,1	54,1	18,6	8,5	47,9
Andere Aziatische landen	140,3	-21,4	-38,2	156,8	-2,8	-4,5	-16,5
Australië en Oceanië	74,6	11,2	7,5	45,0	-28,2	-17,7	29,6
Australië	60,7	13,5	7,2	37,5	-28,3	-14,8	23,2
Nieuw-Zeeland	11,7	3,5	0,4	7,1	-29,7	-3,0	4,6
Andere Oceanische landen	2,2	-4,3	-0,1	0,3	0,0	0,0	1,9
Overige	29,5	-63,4	-51,1	2,8	300,0	2,1	26,7

¹ Bijgeschatte resultaten - zie punt 6.2. van de methodologische nota op het einde van het Maandbericht.

7. BUITENLANDSE HANDEL VAN BELGIË VOLGENS HET NATIONALE CONCEPT NAAR AFDELING VAN HET GEHARMONISEERD SYSTEEM: GECUMULEERDE GEGEVENS

(voorlopige cijfers)

		2004						
		jan.						
		Uitvoer			Invoer			Handelsbalans
		Total	Veranderingen t.o.v. dezelfde periode van het vorige jaar		Totaal	Veranderingen t.o.v. dezelfde periode van het vorige jaar		miljoenen euro's
		miljoenen euro's	in pct.	miljoenen euro's	miljoenen euro's ¹	in pct.	miljoenen euro's	
Algemeen totaal		14.544,6	-0,6	-87,8	14.213,9	-1,9	-281,2	330,7
I	Levende dieren en producten van het dierenrijk	370,4	-1,3	-4,9	306,0	-4,7	-15,1	64,4
II	Producten van het plantenrijk	330,0	1,2	3,9	384,8	11,6	39,9	-54,8
III	Vetten, oliën, was (dierlijke of plantaardige)	72,3	-12,2	-10,0	60,3	-9,9	-6,6	12,0
IV	Producten van de voedselindustrie; dranken en tabak	708,0	0,4	2,9	525,8	-11,4	-67,9	182,2
V	Minerale producten	847,1	-11,0	-104,4	1.739,2	-3,9	-70,8	-892,1
VI	Producten van de chemische en aanverwante industrieën	2.348,7	-1,7	-40,6	2.159,8	8,2	163,5	188,9
VII	Kunststof, rubber en werken	1.351,6	1,7	22,6	838,7	-2,7	-22,9	512,9
VIII	Huiden, vellen, leder en werken	47,6	-1,2	-0,6	45,7	-25,9	-16,0	1,9
IX	Hout en houtskool; kurk en kurkwaren; vlechtwerk	137,0	-0,6	-0,8	121,0	-2,3	-2,8	16,0
X	Houtpulp; papier en karton; alsmede artikelen daarvan	402,6	-2,3	-9,5	409,5	-2,5	-10,6	-6,9
XI	Textielstoffen en textielwaren	703,2	-8,6	-66,2	616,5	-11,3	-78,7	86,7
XII	Schoeisel; hoofddeksels; paraplu's, e.d.	46,0	37,3	12,5	89,4	-10,2	-10,1	-43,4
XIII	Werken van steen, cement; keramische producten; glas	245,2	-0,3	-0,7	147,9	-7,8	-12,6	97,3
XIV	Parels, edelstenen, edele metalen; munten	951,3	-5,5	-55,3	1.011,1	2,0	19,8	-59,8
XV	Onedele metalen en werken	1.365,8	13,0	156,9	1.081,7	-0,9	-9,6	284,1
XVI	Machines, toestellen, toestellen voor beeld en geluid en electrotechnisch materieel	1.864,6	-6,7	-135,0	2.112,8	-13,7	-334,6	-248,2
XVII	Vervoermaterieel	2.132,7	8,1	160,0	1.952,0	9,1	163,5	180,7
XVIII	Optische en precisie-instrumenten; fotografie; uurwerken; muziekinstrumenten; delen	262,8	11,4	26,8	312,0	-2,4	-7,7	-49,2
XIX	Wapens en munitie	10,2	-27,7	-3,9	5,6	75,0	2,4	4,6
XX	Diverse goederen en producten	230,4	-9,9	-25,4	268,6	-1,0	-2,7	-38,2
XXI	Kunstvoorwerpen	1,8	-41,9	-1,3	4,3	53,6	1,5	-2,5
XXII	Goederen nergens elders genoemd ²	115,4	-11,2	-14,5	21,3	-12,0	-2,9	94,1

¹ Bijgeschatte resultaten - zie punt 6.2. van de methodologische nota op het einde van het Maandbericht.

² Omvat onder meer de goederen onder geheimhouding.

8. BUITENLANDSE HANDEL VAN BELGIË VOLGENS HET NATIONALE CONCEPT NAAR AFDELING VAN HET GEHARMONISEERD SYSTEEM: GECUMULEERDE GEGEVENS

(voorlopige cijfers)

		2004						
		jan.						
		Uitvoer			Invoer			Handelsbalans
		Totaal	Veranderingen t.o.v. dezelfde periode van het vorige jaar		Totaal	Veranderingen t.o.v. dezelfde periode van het vorige jaar		miljoenen euro's
		miljoenen euro's ¹	in pct.	miljoenen euro's	miljoenen euro's	in pct.	miljoenen euro's	
Algemeen totaal		14.544,6	-0,6	-87,8	14.213,9	-1,9	-281,2	330,7
I	Levende dieren en producten van het dierenrijk	370,4	-1,3	-4,9	306,0	-4,7	-15,1	64,4
II	Producten van het plantenrijk	330,0	1,2	3,9	384,8	11,6	39,9	-54,8
III	Vetten, oliën, was (dierlijke of plantaardige)	72,3	-12,2	-10,0	60,3	-9,9	-6,6	12,0
IV	Producten van de voedselindustrie; dranken en tabak	708,0	0,4	2,9	525,8	-11,4	-67,9	182,2
V	Minerale producten	847,1	-11,0	-104,4	1.739,2	-3,9	-70,8	-892,1
VI	Producten van de chemische en aanverwante industrieën	2.348,7	-1,7	-40,6	2.159,8	8,2	163,5	188,9
VII	Kunststof, rubber en werken	1.351,6	1,7	22,6	838,7	-2,7	-22,9	512,9
VIII	Huiden, vellen, leder en werken	47,6	-1,2	-0,6	45,7	-25,9	-16,0	1,9
IX	Hout en houtskool; kurk en kurkwaren; vlechtwerk	137,0	-0,6	-0,8	121,0	-2,3	-2,8	16,0
X	Houtpulp; papier en karton; alsmede artikelen daarvan	402,6	-2,3	-9,5	409,5	-2,5	-10,6	-6,9
XI	Textielstoffen en textielwaren	703,2	-8,6	-66,2	616,5	-11,3	-78,7	86,7
XII	Schoeisel; hoofddekseis; paraplu's, e.d.	46,0	37,3	12,5	89,4	-10,2	-10,1	-43,4
XIII	Werken van steen, cement; keramische producten; glas	245,2	-0,3	-0,7	147,9	-7,8	-12,6	97,3
XIV	Parels, edelstenen, edele metalen; munten	951,3	-5,5	-55,3	1.011,1	2,0	19,8	-59,8
XV	Onedele metalen en werken	1.365,8	13,0	156,9	1.081,7	-0,9	-9,6	284,1
XVI	Machines, toestellen, toestellen voor beeld en geluid en electrotechnisch materieel	1.864,6	-6,7	-135,0	2.112,8	-13,7	-334,6	-248,2
XVII	Vervoermaterieel	2.132,7	8,1	160,0	1.952,0	9,1	163,5	180,7
XVIII	Optische en precisie-instrumenten; fotografie; uurwerken; muziekinstrumenten; delen	262,8	11,4	26,8	312,0	-2,4	-7,7	-49,2
XIX	Wapens en munitie	10,2	-27,7	-3,9	5,6	75,0	2,4	4,6
XX	Diverse goederen en producten	230,4	-9,9	-25,4	268,6	-1,0	-2,7	-38,2
XXI	Kunstvoorwerpen	1,8	-41,9	-1,3	4,3	53,6	1,5	-2,5
XXII	Goederen nergens elders genoemd ²	115,4	-11,2	-14,5	21,3	-12,0	-2,9	94,1

¹ Bijgeschatte resultaten - zie punt 6.2. van de methodologische nota op het einde van het Maandbericht.

² Omvat onder meer de goederen onder geheimhouding.

DEEL 2: COMMUNAUTAIR CONCEPT

9. BUITENLANDSE HANDEL VAN BELGIË VOLGENS HET COMMUNAUTAIRE CONCEPT: MAANDELIJKS VERLOOP

(miljoenen euro)

		Uitvoer			Invoer			Handelsbalans		
		Totaal	Intra-EU ¹	Extra-EU	Totaal	Intra-EU ¹	Extra-EU	Totaal	Intra-EU ¹	Extra-EU
2001	jan.	17.703,9	13.531,7	4.172,2	17.326,9	11.945,9	5.381,0	377,0	1.585,8	-1.208,9
	feb.	17.647,7	13.225,8	4.422,0	16.960,2	11.928,6	5.031,5	687,5	1.297,1	-609,6
	maart	19.992,4	15.183,7	4.808,7	18.434,2	12.889,3	5.544,9	1.558,2	2.294,4	-736,2
	april	16.916,8	12.811,3	4.105,5	16.388,0	11.319,0	5.069,0	528,8	1.492,4	-963,5
	mei	18.257,7	13.774,8	4.482,9	17.583,5	12.010,3	5.573,2	674,2	1.764,5	-1.090,3
	juni	18.646,1	14.053,5	4.592,5	17.191,7	11.921,8	5.269,9	1.454,4	2.131,7	-677,4
	juli	17.339,8	12.619,0	4.720,8	15.476,0	10.348,1	5.127,9	1.863,8	2.271,0	-407,1
	aug.	15.138,9	11.624,6	3.514,3	14.722,3	9.891,0	4.831,3	416,6	1.733,6	-1.317,0
	sep.	17.791,1	13.665,7	4.125,4	16.041,3	11.587,5	4.453,8	1.749,8	2.078,1	-328,4
	okt.	18.715,7	14.157,1	4.558,5	16.816,1	11.645,4	5.170,7	1.899,6	2.511,7	-612,2
	nov.	17.816,4	13.274,3	4.542,1	16.476,7	11.366,3	5.110,4	1.339,7	1.908,0	-568,3
	dec.	16.572,2	12.340,7	4.231,6	16.074,8	11.773,7	4.301,1	497,4	567,0	-69,6
2002	jan.	18.109,0	13.331,9	4.777,1	16.616,3	11.647,1	4.969,2	1.492,7	1.684,8	-192,2
	feb.	18.065,6	13.188,3	4.877,3	16.701,3	11.973,8	4.727,5	1.364,3	1.214,5	149,8
	maart	20.315,6	15.118,9	5.196,6	18.545,7	13.463,4	5.082,3	1.769,9	1.655,6	114,3
	april	19.107,9	13.936,0	5.171,9	17.559,5	12.306,1	5.253,4	1.548,4	1.629,9	-81,5
	mei	19.428,4	13.861,9	5.566,5	17.589,9	12.063,9	5.526,0	1.838,5	1.798,0	40,5
	juni	19.399,1	14.156,3	5.242,8	17.595,5	12.401,9	5.193,6	1.803,6	1.754,4	49,2
	juli	18.879,9	13.439,9	5.439,9	16.409,2	11.502,2	4.906,9	2.470,7	1.937,7	533,0
	aug.	15.999,2	11.841,7	4.157,5	15.521,1	10.774,2	4.746,9	478,1	1.067,5	-589,4
	sep.	20.559,9	15.368,6	5.191,4	18.221,7	13.168,0	5.053,7	2.338,2	2.200,6	137,6
	okt.	21.422,5	15.441,6	5.980,9	19.168,6	13.225,8	5.942,8	2.253,9	2.215,8	38,1
	nov.	19.200,1	13.878,6	5.321,5	17.951,4	12.806,3	5.145,1	1.248,7	1.072,4	176,4
	dec.	18.080,1	12.964,4	5.115,8	17.841,3	12.798,3	5.043,1	238,8	166,1	72,7
2003	jan. v	18.285,4	13.343,8	4.941,6	16.940,9	11.714,9	5.226,0	1.344,5	1.628,8	-284,4
	feb. v	18.283,7	13.638,1	4.645,6	17.114,0	12.305,2	4.808,8	1.169,7	1.332,9	-163,3
	maart v	20.214,0	15.533,4	4.680,5	18.333,4	13.174,2	5.159,2	1.880,6	2.359,3	-478,7
	april v	19.033,5	14.161,5	4.872,0	17.354,8	12.136,1	5.218,7	1.678,7	2.025,5	-346,8
	mei v	18.468,9	14.084,4	4.384,5	16.489,6	11.555,4	4.934,3	1.979,3	2.529,0	-549,8
	juni v	19.535,6	14.785,1	4.750,6	17.284,1	12.334,9	4.949,2	2.251,5	2.450,2	-198,7
	juli v	18.246,3	13.491,0	4.755,3	16.484,1	11.494,1	4.990,1	1.762,2	1.997,0	-234,8
	aug. v	15.134,0	11.215,8	3.918,2	14.752,6	10.441,7	4.310,9	381,4	774,1	-392,7
	sep. v	21.094,5	15.801,8	5.292,7	18.231,1	13.333,2	4.897,9	2.863,4	2.468,6	394,8
	okt. v	20.059,6	14.798,5	5.261,1	19.266,0	13.962,6	5.303,4	793,6	835,9	-42,3
	nov. v	18.525,1	13.879,6	4.645,5	17.703,7	13.064,6	4.639,1	821,4	815,0	6,4
	dec. v	18.903,0	14.008,4	4.894,6	18.152,5	13.378,5	4.774,0	750,5	629,9	120,6
2004	jan. v	17.993,3	13.399,0	4.594,3	16.832,0	11.920,8	4.911,2	1.161,3	1.478,2	-316,9

N.B.: Vanaf januari 2003 worden zichtzendingen die niet worden gevolgd door een effectieve verkoop of aankoop, niet meer opgenomen in de in- en uitvoercijfers voor de diamant. Als gevolg daarvan is er tussen 2002 en 2003 een breuk in de cijfers. Voor meer details, zie het artikel in het maandbericht van januari 2003.

¹ Bijgeschatte resultaten - zie punt 6.2. van de methodologische nota op het einde van het Maandbericht

10. BUITENLANDSE HANDEL VAN BELGIË VOLGENS HET COMMUNAUTAIRE CONCEPT: GECUMULEERD VERLOOP

(miljoenen euro)

	Uitvoer			Invoer			Handelsbalans		
	Totaal	Intra-EU ¹	Extra-EU	Totaal	Intra-EU ¹	Extra-EU	Totaal	Intra-EU ¹	Extra-EU
2001									
jan.	17.703,9	13.531,7	4.172,2	17.326,9	11.945,9	5.381,0	377,0	1.585,8	-1.208,9
jan.-feb.	35.351,6	26.757,5	8.594,2	34.287,1	23.874,5	10.412,5	1.064,5	2.882,9	-1.818,5
jan.-maart	55.344,0	41.941,2	13.402,9	52.721,3	36.763,8	15.957,4	2.622,7	5.177,3	-2.554,7
jan.-april	72.260,8	54.752,5	17.508,4	69.109,3	48.082,8	21.026,4	3.151,5	6.669,7	-3.518,2
jan.-mei	90.518,5	68.527,3	21.991,3	86.692,8	60.093,1	26.599,6	3.825,7	8.434,2	-4.608,5
jan.-juni	109.164,6	82.580,8	26.583,8	103.884,5	72.014,9	31.869,5	5.280,1	10.565,9	-5.285,9
jan.-juli	126.504,4	95.199,8	31.304,6	119.360,5	82.363,0	36.997,4	7.143,9	12.836,9	-5.693,0
jan.-aug.	141.643,3	106.824,4	34.818,9	134.082,8	92.254,0	41.828,7	7.560,5	14.570,5	-7.010,0
jan.-sep.	159.434,4	120.490,1	38.944,3	150.124,1	103.841,5	46.282,5	9.310,3	16.648,6	-7.338,4
jan.-okt.	178.150,1	134.647,2	43.502,8	166.940,2	115.486,9	51.453,2	11.209,9	19.160,3	-7.950,6
jan.-nov.	195.966,5	147.921,5	48.044,9	183.416,9	126.853,2	56.563,6	12.549,6	21.068,3	-8.518,9
jan.-dec.	212.538,7	160.262,2	52.276,5	199.491,7	138.626,9	60.864,7	13.047,0	21.635,3	-8.588,5
2002									
jan.	18.109,0	13.331,9	4.777,1	16.616,3	11.647,1	4.969,2	1.492,7	1.684,8	-192,2
jan.-feb.	36.174,6	26.520,2	9.654,4	33.317,6	23.620,9	9.696,7	2.857,0	2.899,3	-42,4
jan.-maart	56.490,2	41.639,1	14.851,0	51.863,3	37.084,3	14.779,0	4.626,9	4.554,9	71,9
jan.-april	75.598,1	55.575,1	20.022,9	69.422,8	49.390,4	20.032,4	6.175,3	6.184,8	-9,6
jan.-mei	95.026,5	69.437,0	25.589,4	87.012,7	61.454,3	25.558,4	8.013,8	7.982,8	30,9
jan.-juni	114.425,6	83.593,3	30.832,2	104.608,2	73.856,2	30.752,0	9.817,4	9.737,2	80,1
jan.-juli	133.305,5	97.033,2	36.272,1	121.017,4	85.358,4	35.658,9	12.288,1	11.674,9	613,1
jan.-aug.	149.304,7	108.874,9	40.429,6	136.538,5	96.132,6	40.405,8	12.766,2	12.742,4	23,7
jan.-sep.	169.864,6	124.243,5	45.621,0	154.760,2	109.300,6	45.459,5	15.104,4	14.943,0	161,3
jan.-okt.	191.287,1	139.685,1	51.601,9	173.928,8	122.526,4	51.402,3	17.358,3	17.158,8	199,4
jan.-nov.	210.487,2	153.563,7	56.923,4	191.880,2	135.332,7	56.547,4	18.607,0	18.231,2	375,8
jan.-dec.	228.567,3	166.528,1	62.039,2	209.721,5	148.131,0	61.590,5	18.845,8	18.397,3	448,5
2003									
jan. v	18.285,4	13.343,8	4.941,6	16.940,9	11.714,9	5.226,0	1.344,5	1.628,8	-284,4
jan.-feb. v	36.569,1	26.981,9	9.587,2	34.054,9	24.020,1	10.034,8	2.514,2	2.961,7	-447,7
jan.-maart v	56.783,1	42.515,3	14.267,7	52.388,3	37.194,3	15.194,0	4.394,8	5.321,0	-926,4
jan.-april v	75.816,6	56.676,8	19.139,7	69.743,1	49.330,4	20.412,7	6.073,5	7.346,5	-1.273,2
jan.-mei v	94.285,5	70.761,2	23.524,2	86.232,7	60.885,8	25.347,0	8.052,8	9.875,5	-1.823,0
jan.-juni v	113.821,1	85.546,3	28.274,8	103.516,8	73.220,7	30.296,2	10.304,3	12.325,7	-2.021,7
jan.-juli v	132.067,4	99.037,3	33.030,1	120.000,9	84.714,8	35.286,3	12.066,5	14.322,7	-2.256,5
jan.-aug. v	147.201,4	110.253,1	36.948,3	134.753,5	95.156,5	39.597,2	12.447,9	15.096,8	-2.649,2
jan.-sep. v	168.295,9	126.054,9	42.241,0	152.984,6	108.489,7	44.495,1	15.311,3	17.565,4	-2.254,4
jan.-okt. v	188.355,5	140.853,4	47.502,1	172.250,6	122.452,3	49.798,5	16.104,9	18.401,3	-2.296,7
jan.-nov. v	206.880,6	154.733,0	52.147,6	189.954,3	135.516,9	54.437,6	16.926,3	19.216,3	-2.290,3
jan.-dec. v	225.783,6	168.741,4	57.042,2	208.106,8	148.895,4	59.211,6	17.676,8	19.846,2	-2.169,7
2004									
jan. v	17.993,3	13.399,0	4.594,3	16.832,0	11.920,8	4.911,2	1.161,3	1.478,2	-316,9

N.B.: Vanaf januari 2003 worden zichtzendingen die niet worden gevolgd door een effectieve verkoop of aankoop, niet meer opgenomen in de in- en uitvoercijfers voor de diamant. Als gevolg daarvan is er tussen 2002 en 2003 een breuk in de cijfers. Voor meer details, zie het artikel in het maandbericht van januari 2003.

¹ Bijgeschatte resultaten - zie punt 6.2. van de methodologische nota op het einde van het Maandbericht

METHODOLOGISCHE NOTA

1. BASIS

- en, aanvullend, op de gewijzigde wet van 4 juli 1962 betreffende de openbare statistiek.

1.1 Publicaties

De Nationale Bank van België (NBB) publiceert, voor rekening van het Instituut voor de Nationale Rekeningen (INR), de statistieken van de buitenlandse handel van België, in de vorm van:

- een persbericht en een Maandbericht, die snel een synthetisch beeld geven van de meest recente ontwikkelingen;
- een Gewestelijk kwartaalbericht met de spreiding over de gewesten van de uitvoer en de invoer.

1.2 Communautaire grondslag

Deze statistieken worden opgesteld krachtens:

- de Verordening (EEG) nr. 3330/91 van de Raad van 7 november 1991 betreffende de statistieken van het goederenverkeer tussen lidstaten (basisverordening Intrastat);
- de Verordening (EG) nr. 1172/95 van de Raad van 22 mei 1995 betreffende de statistieken van het goederenverkeer van de Gemeenschap en haar lidstaten met derde landen (basisverordening Extrastat).

1.3 Nationale wettelijke grondslag

Deze statistieken steunen ook op:

- de wet van 21 december 1994 houdende sociale en diverse bepalingen, inzonderheid de artikelen 108, f en 109, § 3;
- het gewijzigde koninklijk besluit van 14 januari 1993 waarbij één maandelijks statistiek van het goederenverkeer tussen België en de andere lidstaten van de Europese Gemeenschap wordt voorgeschreven;
- het koninklijk besluit van 7 februari 2002 dat het KB van 14 januari 1993 wijzigt en onder andere de aangiften van het gewest van oorsprong of bestemming verplicht maakt;

2. STELSEL VAN HET GOEDERENVERKEER

2.1 Handel volgens het nationale concept

Met onder meer het oog op de coherentie tussen, enerzijds, de cijfers van de buitenlandse handel en, anderzijds, de cijfers van de betalingsbalans en van de nationale rekeningen, wordt het merendeel van de statistieken van de buitenlandse handel volgens het nationale concept berekend. Dat concept wijkt op verschillende vlakken af van het communautaire concept (zie 2.2.). Een van de belangrijkste verschillenpunten bestaat erin dat in de gegevens volgens het nationale concept geen rekening wordt gehouden met de in- en uitvoertransacties van niet-ingezetenen die in België BTW-plichtig zijn en waarbij geen ingezetenen betrokken zijn. Ook zendingen gevolgd door terugzendingen worden niet in aanmerking genomen. Voor meer informatie verwijzen we de lezer naar het artikel bij het Maandbericht 2001-03.

2.2 Handel volgens het communautaire concept

De volgens het communautaire concept gepresenteerde resultaten zijn vergelijkbaar met de publicaties uitgebracht door de Europese Unie.

De extracommunautaire uitvoer en intracommunautaire verzendingen omvatten alle goederen die België verlaten met definitieve bestemming, met inbegrip van de voor consumptie bestemde goederen die tevoren in het vrije verkeer gebracht werden en daarna verzonden worden naar een andere lidstaat; voorts worden ook alle goederen met betrekking tot het actieve en passieve veredelingsverkeer (tijdelijke uitvoer en wederuitvoer) in aanmerking genomen.

De extracommunautaire invoer en intracommunautaire aankomsten omvatten alle voor consumptie bestemde goederen die België binnenkomen alsook die welke alleen in het vrije verkeer gebracht worden; voorts worden ook

alle goederen met betrekking tot het actieve en passieve veredelingsverkeer (tijdelijke invoer en wederinvoer) met inbegrip van de uitslag uit entrepot voor invoer (maar uitgezonderd de inslag in entrepot) in aanmerking genomen.

3. KWANTITATIEVE GEGEVENS

De resultaten worden verzameld en uitgewerkt in waarde, in massa en in aanvullende eenheden. Al de publicaties bevatten resultaten in waarde, uitgedrukt in euro's (duizenden of miljoenen).

3.1 Waarde van de goederen

De statistiekwaarde is de waarde aan de Belgische grens. Die waarde omvat zowel bij invoer als bij uitvoer, de prijs af-fabriek van de koopwaar, verhoogd met de kosten voor vervoer en verzekering tot aan de Belgische grens, maar zonder taksen en subsidies. Bij de uitvoer betreft het derhalve de FOB-prijs, zonder de vervoers- en verzekeringskosten verbonden aan het buitenlandse traject, terwijl het bij de invoer om een CIF-prijs gaat, die de vervoers- en verzekeringskosten in het buitenland moet omvatten.

Sedert 1998 evenwel, wordt voor de resultaten van de intracommunautaire handel de gefactureerde waarde tussen handelspartners in de verschillende lidstaten als representatief voor de statistiekwaarde beschouwd, zonder aanvullende correcties uit hoofde van vervoers- en verzekeringskosten over het traject in het binnenland of in het buitenland. Wel wordt een correctie uitgevoerd op de waarden aangegeven door niet-ingezetenen (zie de Maandberichten van 2001-03 en 2002-09).

Wat bewegingen na veredeling en herstelling betreft, bevat de aan te geven waarde ook de kosten van maakloon, veredeling en herstelling, bovenop de intrinsieke waarde van de goederen zelf. Bewegingen vóór veredeling en herstelling worden aangegeven met de intrinsieke waarde van de goederen.

3.2 Massa

De nettomassa is de massa van de koopwaar, uitgedrukt in kilogram, die overeenstemt met het eigen gewicht van de goederen zonder dat van de verpakkingen. Deze massa wordt gebruikt bij de berekening van de indexen (zie punt 6.3.).

3.3 Aanvullende eenheden

Voor sommige goederen is een aanvullende eenheid voorgeschreven die een betere maatstaf is van de verhandelde hoeveelheid: het aantal stuks, het aantal paar, de vierkante of kubieke meter, enz... Deze aanvullende eenheden vervangen de massa voor de berekening van de indexcijfers van de eenheidswaarden voor bepaalde producten (zie punt 6.3.).

In het "Jaarboek" van de buitenlandse handel - dat beschikbaar is op het internet (<http://www.nbb.be/IXD01BK/index.jsp?taal=2>) - worden voor alle product- en landcombinaties (ongeveer 10.000 producten voor een 200-tal landen) niet alleen de waarden gegeven maar ook het volume uitgedrukt in aanvullende eenheden of in kilogram (indien er geen aanvullende eenheden voorhanden zijn).

4. KWALITATIEVE GEGEVENS

4.1 Indeling van de goederen

De goederen worden ingedeeld volgens verschillende classificatiesystemen. Het Maandbericht gebruikt het Geharmoniseerd Systeem terwijl het Kwartaalbericht de resultaten ook volgens andere classificatieschema's ordent.

4.1.1 Geharmoniseerd Systeem (GS) / Gecombineerde Nomenclatuur (GN)

Het Geharmoniseerd Systeem inzake de omschrijving en codering van goederen in 6 cijfers werd ontwikkeld door de Werelddouane-organisatie. Het Bureau voor de Statistiek van de Europese Unie (EUROSTAT) heeft dat systeem uitgebreid tot de Gecombineerde Nomenclatuur in 8 cijfers.

Het Maandbericht vermeldt het eerste niveau, nl. de 21 afdelingen, het Kwartaalbericht het eerste en het tweede niveau, nl. de 21 afdelingen en de 98 hoofdstukken GS/GN. Het via internet beschikbare Jaarboek geeft alle significante onderverdelingen van de Gecombineerde Nomenclatuur (GN8).

De jaarlijkse publicatie ten behoeve van de aangevers van de Goederennaamlijst INTRASTAT, met de beschrijving van alle GN-onderverdelingen, is ook beschikbaar voor de gebruikers van de statistieken.

4.1.2 Classificatie in Grote Economische Categorieën (CGEC)

De CGEC (BEC) is een macro-economische synthese van de SITC, die de nadruk legt op het economische gebruik van de producten. Het Kwartaalbericht bespreekt de grote productgroepen van de CGEC.

Gegevens volgens andere nomenclaturen zijn beschikbaar op aanvraag of via het internet (<http://www.belgostat.be>).

4.2 Partnerland

Voor de extracommunautaire handel (met niet-EU landen), is het partnerland bij invoer altijd het land van oorsprong, behalve wanneer dat een EU-lidstaat is; in dat geval wordt het land van herkomst in aanmerking genomen. Voor de intracommunautaire handel (met EU-lidstaten) is het partnerland altijd het land van herkomst. Bij intra- en extracommunautaire uitvoer is enkel het land van bestemming op het ogenblik van de verzending bekend. Voor bepaalde gevallen van oorsprong of bestemming gelden begrippen die van toepassing zijn bij de douane, zoals "hoge zee", "scheepsbevoorrading" en "bunkering".

Het Maandbericht en het Kwartaalbericht vermelden alle werelddelen en de belangrijkste handelspartners.

Het via internet beschikbare Jaarboek bevat de volledige lijst van alle landen.

5. BRONNEN

5.1 Extracommunautaire handel

De handel met derde landen, de zogeheten extracommunautaire handel, wordt waargenomen op grond van douanedocumenten (Extrastat-stelsel).

5.2 Intracommunautaire handel

De handel met EU-lidstaten, de zogeheten intracommunautaire handel, wordt waargenomen aan de hand van het INTRASTAT-stelsel, waaraan ruim 20.000 Belgische ondernemingen rechtstreeks rapporteren. Het betreft de ondernemingen die op jaarbasis meer dan de drempel van 250.000 euro aan aankomsten en/of verzendingen met EU-lidstaten laten optekenen. De EU-totalen zijn

sinds 1 januari 1995 de som van de 15 lidstaten. Vanaf de publicatie van mei 2004 worden de tien nieuwe lidstaten ondergebracht in de EU-totalen en worden ook de historische totalen herberekend.

Voor de jaren 1993 tot 1997 komen de resultaten van de handel tussen België en het Groothertogdom Luxemburg uit de waarneming van de invoer en de uitvoer verricht door STATEC, het Luxemburgse bureau voor de statistiek (zie ook 6.4.).

6. WIJZE VAN OPSTELLING VAN DE RESULTATEN

6.1 Ramingen, voorlopige en definitieve cijfers

In het Maandbericht wordt zes weken na het einde van de maand een snelle raming van het totaal van de intra- en extracommunautaire stromen gepubliceerd. De eerste raming wordt de daaropvolgende maand vervangen door een eerste, voorlopige versie van de gedetailleerde maandresultaten. Deze voorlopige resultaten worden gedurende tenminste 6 maand gehandhaafd. Na die periode worden de cijfers opnieuw berekend en worden de verbeteringen en late antwoorden verwerkt in de resultaten van de betrokken maand alsook in de gecumuleerde resultaten. De resultaten worden dan als definitief beschouwd, behalve wanneer nadien nog grote fouten worden ontdekt.

6.2 Bijschatting van de intracommunautaire handel

Alle resultaten over de handel met de lidstaten worden bijgeschat volgens de zogeheten "constante staal" methode. De resultaten van de ondernemingen die voor de betrokken statistiekmaand geantwoord hebben, worden vergeleken met de cijfers van de overeenstemmende maand van het voorgaande jaar. Het veranderingspercentage volgens het constante staal wordt toegepast op de volledige resultaten van de betreffende maand van het vorige jaar. Die resultaten worden vervolgens opgehoogd met behulp van een coëfficiënt, om de systematische onderschatting te voorkomen die in het verleden werd opgetekend.

Bij het opstellen van de gereviseerde en definitieve cijfers wordt een schatting gemaakt op basis van de gegevens van de BTW, zowel voor de laattijdige aangiften als voor de handel van de ondernemingen die zich onder de INTRASTAT-drempel bevinden.

6.3 Indexcijfers van de buitenlandse handel volgens nationaal concept (basis 2000 = 100)

Het indexcijfer van de eenheidswaarden, berekend aan de hand van de formule van Fischer, steunt op de waargenomen prijzen van elke productcode van de GN8 (zonder rekening te houden met de terugzendingen), per eenheid van massa of per aanvullende eenheid; een filter elimineert te kleine vertrekwaarden en extreme variaties. Voor de niet-industriële diamant worden door de Hoge Raad voor de Diamant vastgestelde prijzen genomen.

Het indexcijfer van de waarden steunt op de bijgeschatte gegevens per productcode van de GN8.

Het indexcijfer van de hoeveelheden is het resultaat van de deling van het indexcijfer van de waarden door het indexcijfer van de eenheidswaarden.

6.4 Gewestelijke spreiding van de uitvoer en de invoer

België is een federale staat die in drie gewesten is verdeeld: het Vlaamse Gewest, het Waalse Gewest en het Brusselse Hoofdstedelijke Gewest. Deze publicatie voorziet in de behoefte aan statistische informatie van de deelgebieden, waaraan bepaalde economische bevoegdheden zijn toegekend, zoals de bevordering van de uitvoer.

Voor de door Eurostat ontwikkelde toepassing van de Nomenclatuur van territoriale eenheden voor de statistiek (NUTS) stemt deze verdeling in gewesten overeen met het eerste niveau (NUTS-1).

De verdeling van de buitenlandse handel over de gewesten gebeurt op basis van de aangiften van de bedrijven. Per handelstransactie moeten bedrijven aangeven vanuit welk gewest de uitgevoerde goederen oorspronkelijk zijn vertrokken en voor welk gewest de ingevoerde goederen uiteindelijk zijn bestemd. Voor meer informatie hierover verwijzen we naar het begeleidende artikel in het regionaal kwartaalbericht m.b.t. het laatste kwartaal van 2003.

6.5 Vertrouwelijkheid

Bepaalde resultaten op detailniveau worden gecamoufleerd. Indien het grootste deel of het geheel van de in- of uitvoer van een bepaald product vanuit of naar een bepaald land wordt gerealiseerd door 1 of 2 bedrijven, dan kunnen deze bedrijven een aanvraag voor vertrouwelijkheid indienen. Indien de handel voor een combinatie product-land voor meer dan 80 pct. wordt gerealiseerd door 1 of 2 bedrijven, dan wordt die handel niet onder de juiste product- of landcode maar onder een restcode gepubliceerd.

BIBLIOGRAFISCHE REFERENTIES

1. "Nieuwe bijschattingen van de statistieken van de buitenlandse handel van België", Maandbericht van de statistieken van de Buitenlandse Handel van de BLEU, 1995 - definitieve cijfers, INR, Brussel, oktober 1997, blz. 6-14.
2. "Overgangstabel van de BLEU-resultaten volgens de nationale definitie naar de Belgische resultaten volgens de communautaire definitie". Maandbericht van de statistieken van de buitenlandse handel van België, 1998-01, INR, Brussel, april 1998, blz. 5-6.
3. "Wijzigingen in hoofdstuk 8: De statistieken van de buitenlandse handel", Statistisch tijdschrift van de Nationale Bank van België, 1998-II, blz. 12-20.
4. "Nieuwe indexcijfers van de buitenlandse handel", Maandbericht van de statistieken van de buitenlandse handel van België, 1998-04, INR, Brussel, juli 1998, blz. 5-8.
5. "De statistiek van de buitenlandse handel volgens het nationale concept", Maandbericht van de statistieken van de buitenlandse handel van België, 2001-03, INR, Brussel, juni 2001.
6. "Wijziging van de schattingen volgens nationaal concept", Maandbericht van de statistieken van de buitenlandse handel van België, 2002-09, INR, Brussel, december 2002.
7. "Correctie in de cijfers voor de in- en uitvoer van diamant", Maandbericht van de statistieken van de buitenlandse handel van België, 2003-01, INR, Brussel, april 2002.

VERSPREIDING

1. METHODOLOGISCHE INFORMATIE

Meer uitgebreide methodologische informatie over de inhoud en de bewerkingswijze van de statistische resultaten werd gepubliceerd in sommige afleveringen van onze tijdschriften. De bibliografische referenties zijn opgenomen in de voetnoten onder de gepubliceerde tabellen en staan vermeld op de voorgaande pagina. Die artikels zijn beschikbaar. Een volledige brochure met methodologische toelichting is in voorbereiding.

De personen die dergelijke inlichtingen wensen te krijgen, kunnen terecht bij de Nationale Bank van België, dienst Statistiek Buitenlandse Handel, de Berlaimontlaan 14, 1000 Brussel, tel. 02 221 48 34, fax 02 221 30 30.

2. ABONNEMENTEN OP ONZE TIJDSCHRIFTEN

De kenmerken van onze publicaties en abonnementsvoorwaarden zijn als volgt:

- Maandbericht "Statistieken van de buitenlandse handel" (België); 12 nummers per jaar + bijzonder nummer met definitieve cijfers (20 p.). Abonnement per jaar 81,75 EUR; los nummer 7,25 EUR, ISSN 1372-8962 (Nederlands), ISSN 1372-8954 (Frans);
- Kwartaalbericht "Statistieken van de buitenlandse handel" (België), Regionaal Kwartaalbericht, 4 nummers per jaar (80 p.). Abonnement per jaar 81,75 EUR; los nummer 26,00 EUR, ISSN 1372-7923 (Nederlands), ISSN 1372-7931 (Frans);
- Goederennaamlijst. Jaarlijkse publicatie van de Gecombineerde Nomenclatuur, prijs 14,87 EUR (Nederlands, Frans of Duits); bevat ook de NSTR-nomenclatuur.

De gedetailleerde reeksen van de Buitenlandse Handel staan ook op de internet-website.

<http://www.belgostat.be>

Alle publicaties over Buitenlandse Handel, uitgebracht namens het INR, zijn verkrijgbaar bij de Nationale Bank van België, dienst Documentatie, de Berlaimontlaan 14, 1000 Brussel, tel. 02 221 20 33, fax 02 221 30 42.

documentation@nbb.be

Bestelformulieren voor het ontvangen van publicaties per post of via mailing service zijn verkrijgbaar op onderstaand adres:

<http://www.nbb.be/DQ/N/order.single.htm>

3. ABONNEMENTEN OP GEDETAILLEERDE RESULTATEN

De levering van meer gedetailleerde resultaten van de Buitenlandse Handel "op maat" is mogelijk in de vorm van een abonnement. De verspreiding gebeurt door het Agentschap voor de Buitenlandse Handel (ABH), dienst Statistiek, WTC-Toren 1, Koning Albert II-laan 30, 1000 Brussel, tel. 02 206 35 11, fax 02 203 18 12.

Voor meer inlichtingen kunt u ook terecht bij de Nationale Bank van België, dienst Statistiek Buitenlandse Handel, de Berlaimontlaan 14, 1000 Brussel, tel. 02 221 44 79, fax 02 221 30 30, publication.foreigntrade@nbb.be.

De verspreiding van de vervoersstatistieken valt onder de bevoegdheid van het Nationaal Instituut voor de Statistiek, Leuvenseweg 44, 1000 Brussel, tel. 02 548 62 11, fax 02 548 62 62.

ALGEMENE OPMERKING

In verschillende tabellen zijn de totalen, ten gevolge van de afrondingen, niet gelijk aan de som van de rubrieken.

AFKORTINGEN EN CONVENTIONELE TEKENS

EU	Europese Unie
v	Voorlopig resultaat ¹
-	het gegeven bestaat niet of heeft geen zin
n.b.	Niet beschikbaar
n.e.g.	Nergens elders genoemd
pct.	Procent

¹ De cijfers zijn voorlopige resultaten die deels werden bijgeschat (zie de methodologische nota).

INFO

PAPIEREN

	F	N	E	Per nummer	Abonnement	Frequentie
Algemene statistiek						
Statistisch tijdschrift	<input type="checkbox"/>	<input type="checkbox"/>	<input type="checkbox"/>	26,00 €	94,00 €	4/jaar
Statistisch tijdschrift - Maandelijkse bijwerking	<input type="checkbox"/>	<input type="checkbox"/>	<input type="checkbox"/>	-	52,00 €	8/jaar
Economische indicatoren	<input type="checkbox"/>	<input type="checkbox"/>	<input type="checkbox"/>		gratis	12/jaar
Perscommuniqué - conjunctuuronderzoek	<input type="checkbox"/>	<input type="checkbox"/>	<input type="checkbox"/>		gratis	12/jaar
Buitenlandse handel						
Maandbericht	<input type="checkbox"/>	<input type="checkbox"/>	-	7,25 €	81,75 €	13/jaar
Kwartaalbericht	<input type="checkbox"/>	<input type="checkbox"/>	-	26,00 €	81,75 €	5/jaar
Nationale rekeningen						
Kwartaalaggregaten	<input type="checkbox"/>	<input type="checkbox"/>	-	6,00 €	19,75 €	4/jaar
Satellietrekening van de instellingen zonder winstoogmerk	<input type="checkbox"/>	<input type="checkbox"/>	-	19,75 €	-	1/jaar
Regionale rekeningen	<input type="checkbox"/>	<input type="checkbox"/>	-	19,75 €	-	1/jaar
Deel 1 - Raming van de jaarlijkse aggregaten	<input type="checkbox"/>	<input type="checkbox"/>	-	12,25 €	-	1/jaar
Deel 2 - Gedetailleerde rekeningen en tabellen	<input type="checkbox"/>	<input type="checkbox"/>	-	19,75 €	-	1/jaar
Globaal abonnement Nationale rekeningen	<input type="checkbox"/>	<input type="checkbox"/>	-	-	80,00 €	8/jaar

Beschikbaar op: <http://www.nbb.be/DQ/N/planningPapPub.htm>

INTERNET WEBSITE

Onze Internet site is te raadplegen op het volgende adres : <http://www.nbb.be/DQ/N/homen.htm>

MAILINGLIST

Inschrijving op de mailinglist voor statistische publicaties in PDF-formaat

Beschikbaar op: <http://www.nbb.be/DQ/N/bestel.htm>

IDENTIFICATIE

Naam:	<input type="text"/>
Firma en BTW nr:	<input type="text"/>
Adres:	<input type="text"/>
Tel. of fax:	<input type="text"/>
E-mail adres:	<input type="text"/>

Fax BNB:	02/221 31 34
E-mail:	statisticalpaper@nbb.be

Bestelinformatie

Voor bestelling van en informatie over abonnementen en kortingen : Nationale Bank van België,
dienst Documentatie – Publicaties, de Berlaimontlaan 14, 1000 Brussel.

Tel. +32 2 221 20 33 – Fax +32 2 2 221 30 42
documentation@nbb.be

Voor meer informatie

Wie meer informatie wenst over de inhoud, de methodologie, de berekeningswijze en de bronnen e.d. kan terecht bij
de dienst Statistiek van de buitenlandse handel van de Nationale Bank van België.

Tel. +32 2 221 48 34 – Fax +32 2 221 30 30
foreigntrade@nbb.be

Verantwoordelijke uitgever

J.-J. Vanhaelen

Chef van het departement Algemene statistiek

Nationale Bank van België
de Berlaimontlaan 14 – BE-1000 Brussel

© Illustraties: fotostockdirect – goodshoot
gettyimages – photodisc
Nationale Bank van België

Opmaak: NBB Algemene statistiek
Omslag: NBB Multimedia

Gepubliceerd in april 2004