

STATISTIEKEN van de BUITENLANDSE HANDEL

Maandbericht - België

2003 - 04

Instituut voor de Nationale Rekeningen

Dienst Statistiek buitenlandse handel
Nationale Bank van België, Brussel

Inhoud van de publicatie

De Europese verordeningen vermeld in de methodologische nota achteraan in deze publicatie, leggen de termijnen vast binnen dewelke de statistieken van de buitenlandse handel moeten overgemaakt worden aan Eurostat, het Bureau voor de Statistiek van de Europese Unie. Voor de extracommunautaire statistieken bedraagt die termijn 6 weken na de referentiemaand. Voor de intracommunautaire statistieken bedraagt die 10 weken na de referentiemaand. Deze laatste termijn bepaalt de publicatiedatum van het Maandbericht van de Buitenlandse Handel.

De Maandberichten zullen op de volgende data verschijnen:

2003-05	14 augustus 2003
2003-06	17 september 2003
2003-07	15 oktober 2003
2003-08	14 november 2003
2003-09	17 december 2003

Bestelinformatie

Voor bestelling van en informatie over abonnementen en kortingen: Nationale Bank van België, dienst Documentatie - Publicaties, de Berlaimontlaan 14, 1000 Brussel.

Telefoon : 02 / 221 20 33

Fax : 02 / 221 30 42

E-mail : documentation@nbb.be

Voor meer informatie

Wie meer informatie wenst over de inhoud, de methodologie, de berekeningswijze en de bronnen e.d. kan terecht bij de dienst Statistiek van de buitenlandse handel van de Nationale Bank van België.

Telefoon: 02 / 221 44 77

Fax : 02 / 221 30 30

E-mail : foreigntrade@nbb.be

Verantwoordelijke uitgever

J.-J. Vanhaelen, Chef van het departement Algemene statistiek, Nationale Bank van België.

Instituut voor de Nationale Rekeningen / Nationale Bank van België, Brussel
Bronvermelding is verplicht. Verveelvoudiging voor eigen gebruik is toegestaan.

ISSN 1372-8962

Vol.7. nummer 4 - Gegevens verwerkt tot 04 juli 2003

Inhoudstafel

1^{ste} deel: communautair concept

Verloop van de Belgische buitenlandse handel tijdens de maand april 2003	6
Snelle raming van de resultaten van de maand mei 2003	7

Tabellen ¹

1. Buitenlandse handel van België: maandelijks verloop volgens het communautaire concept	10
2. Buitenlandse handel van België: gecumuleerd verloop volgens het communautaire concept	11
3. Buitenlandse handel van België: maandelijkse indexcijfers volgens het communautaire concept	12
4. Buitenlandse handel van België: veranderingspercentages, gecumuleerd verloop volgens het communautaire concept	13
5. Buitenlandse handel van België naar partnerland: maandelijkse cijfers volgens het communautaire concept	14
6. Buitenlandse handel van België naar partnerland: gecumuleerde cijfers volgens het communautaire concept	16
7. Buitenlandse handel van België naar afdelingen van het Geharmoniseerd Systeem: maandelijkse cijfers volgens het communautaire concept	18
8. Buitenlandse handel van België naar afdelingen van het Geharmoniseerd Systeem: gecumuleerde cijfers volgens het communautaire concept	19

2^{de} deel: nationaal concept

9. Buitenlandse handel van België: maandelijks verloop volgens het nationale concept	22
10. Buitenlandse handel van België: gecumuleerd verloop volgens het nationale concept	23

Methodologische nota	26
----------------------	----

Bibliografische referenties	30
-----------------------------	----

Verspreiding	32
--------------	----

Afkortingen en conventionele tekens

BLEU	Belgische-Luxemburgse Economische Unie
EU	Europese Unie
v	voorlopig resultaat ²
-	het gegevens bestaat niet of heeft geen zin
n.b.	niet beschikbaar
n.e.g.	nergens elders genoemd
pct.	procent

¹ In verschillende tabellen zijn de totalen, ten gevolge van de afrondingen, niet gelijk aan de som van de rubrieken.

² De hiernavolgende cijfers zijn voorlopige resultaten die deels werden bijgeschat (zie de methodologische nota achteraan).

1^{ste} deel: communautair concept

Gecumuleerde jaarresultaten (01/2003-04/2003)

De gecumuleerde gegevens (tabel 2) voor de vier eerste maanden van het jaar 2003, bedragen 74,5 miljard voor de uitvoer, 69,0 miljard voor de invoer en een positief saldo van 5,5 miljard voor de handelsbalans. Voor de overeenstemmende periode van het voorgaande jaar registreerde men 75,8 miljard voor de uitvoer, 69,9 miljard voor de invoer en een positieve handelsbalans van 5,8 miljard. De waardeverandering t.o.v. de overeenstemmende periode van vorig jaar belooft derhalve -1,6 pct. voor de uitvoer en -1,4 pct. voor de invoer.

Analyse van de handel met de lidstaten van de Europese Unie

Uit de analyse van de handel met de landen van de Europese Unie, die 74,5 pct. van de uitvoer en 71,0 pct. van de invoer vertegenwoordigt, blijkt dat de Belgische uitvoer (tabel 6) tijdens de eerste vier maanden van 2003 positief geëvolueerd is naar Frankrijk (+5,2 pct.), naar Spanje (+6,6 pct.) en naar Duitsland (+1,2 pct.), maar afgenomen is naar het Verenigd Koninkrijk (-12,2 pct.) en Nederland (-2,6 pct.). Anderzijds is de invoer toegenomen vanuit Nederland (+4,1 pct.), Frankrijk (+2,6 pct.) en Duitsland (+1,3 pct.) en afgenomen vanuit Ierland (-25,7 pct.), Italië (-15,0 pct.) en het Verenigd Koninkrijk (-4,9 pct.).

Analyse van de handel met derde landen

Uit de analyse van de handel met landen van buiten de Europese Unie blijkt dat de Belgische uitvoer (tabel 6) steeg naar de overige Europese landen (+2,9 pct.) en daalde naar Amerika (-13,8 pct.). Voor de Belgische invoer werd een toename opgetekend vanuit de overige Europese landen (+13,2 pct.) en een afname opgetekend vanuit Amerika (-4,7 pct.). De analyse per partnerland toont een stijging van de uitvoer naar Japan (+42,7 pct.) en China (+26,3 pct.) en een daling van de uitvoer naar de Verenigde Staten (-17,1 pct.) en Israël (-40,1 pct.). De invoer vanuit Algerije (+125,0 pct.), Rusland (+52,8 pct.), en China (+17,4 pct.) nam toe, maar daalde vanuit de Verenigde Staten (-7,7 pct.) en Israël (-29,2 pct.).

Analyse volgens de productenstructuur

De analyse volgens de productenstructuur (tabel 8) wijst op een stijging van de uitvoer voor de sectoren van de minerale producten (+28,0 pct.) en van chemische en aanverwante industrieën (+4,5 pct.) en op een daling van de uitvoer van parels en edelstenen (-32,5 pct.) en van machines en electrotechnisch materieel (-9,7 pct.). Anderzijds is de invoer gestegen voor de sectoren van de minerale producten (+22,8 pct.) en de metalen (+8,1 pct.). De invoer van parels en edelstenen (-25,6 pct.) en van chemische en aanverwante industrieën (-4,6 pct.) is gedaald, alsook van machines en electrotechnisch materieel (-5,7 pct.).

SNELLE RAMING VAN DE RESULTATEN VAN DE MAAND MEI 2003

De volgende tabel bevat snelle ramingen van de cijfers voor de maand mei 2003 (in miljarden euro's en in veranderingspercentages t.o.v. de overeenstemmende maand van het voorgaande jaar). Deze cijfers zullen worden herzien vanaf volgende maand.

INDICATOREN VAN DE BUITENLANDSE HANDEL - MEI 2003 ¹

(in miljarden euro's)

	Uitvoer mei 2003		Invoer mei 2003	
	In miljarden euro's	Veranderingspercentages ¹	In miljarden euro's	Veranderingspercentages ¹
Intracommunautaire handel (EU)	12,9	-7,2	10,8	-10,8
Extracommunautaire handel (extra EU)	4,3	-23,5	4,9	-10,2
Totaal	17,2	-11,8	15,7	-10,6

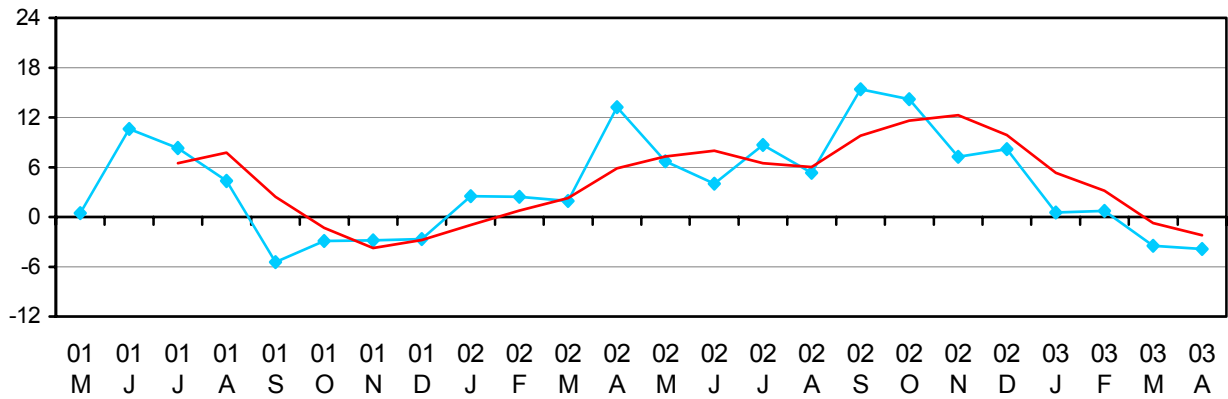
Bron: NBB.

¹ Ten opzichte van de overeenstemmende maand van het voorgaande jaar.

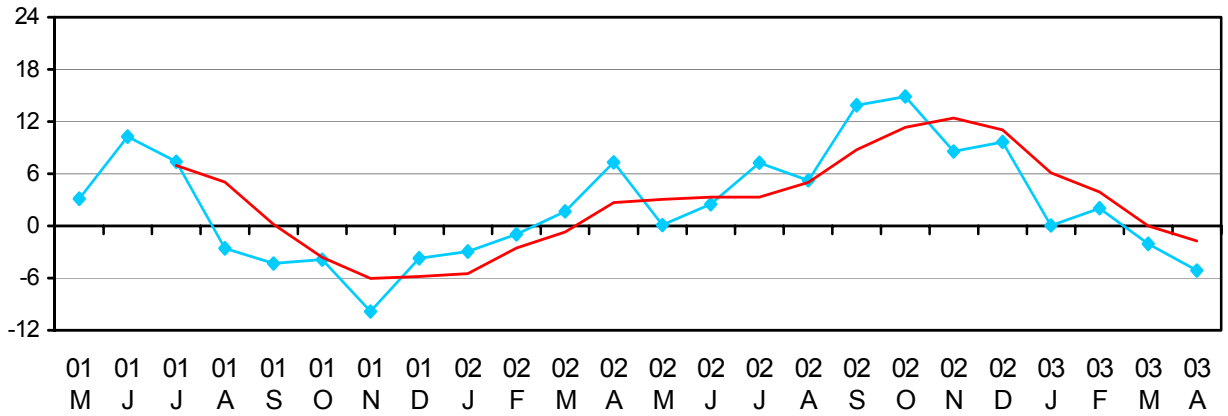
RECENTE ONTWIKKELINGEN VAN DE UITVOER, DE INVOER EN HET HANDELSBALDO

(met correctie voor diamant vanaf 2003)

GRAFIEK 1 - UITVOER



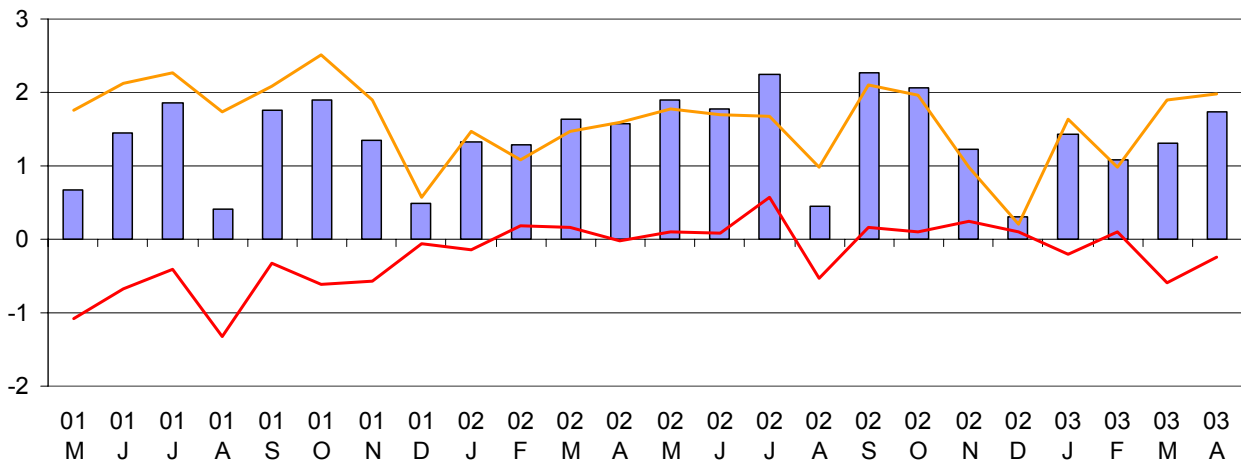
GRAFIEK 2 - INVOER



◆ = Maandresultaat, veranderingspercentages t.o.v. de overeenstemmende maand van het voorgaande jaar.
 — = Voortschrijdend gemiddelde van de laatste 3 maanden.

Opgelet : de bewegingen in 2002 werden sterk beïnvloed door een nieuwe activiteit in de farmaceutische sector.

GRAFIEK 3 - HANDELSBALANS



■ = Totaal, in miljarden euro's
 — = Intra EU
 — = Extra EU

Tabellen

1. BUITENLANDSE HANDEL VAN BELGIË: MAANDELIJKS VERLOOP VOLGENS HET COMMUNAUTAIRE CONCEPT

(miljoenen euro)

	Uitvoer			Invoer			Handelsbalans		
	Totaal	Intra-EU ¹	Extra-EU	Totaal	Intra-EU ¹	Extra-EU	Totaal	Intra-EU ¹	Extra-EU
2000									
april	15.567,8	11.834,8	3.733,0	14.442,3	9.978,9	4.463,4	1.125,5	1.855,9	-730,4
mei	18.173,4	13.377,5	4.795,9	17.050,6	11.353,4	5.697,2	1.122,8	2.024,1	-901,3
juni	16.860,3	12.823,0	4.037,4	15.592,7	10.816,2	4.776,5	1.267,6	2.006,8	-739,2
juli	16.010,1	11.533,3	4.476,8	14.411,0	9.713,8	4.697,3	1.599,1	1.819,5	-220,5
aug.	14.508,7	10.899,2	3.609,5	15.116,9	10.073,9	5.042,9	-608,2	825,3	-1.433,4
sep.	18.813,4	13.860,7	4.952,7	16.771,1	11.567,5	5.203,6	2.042,3	2.293,2	-250,9
okt.	19.272,7	14.274,9	4.997,8	17.494,5	11.727,4	5.767,1	1.778,2	2.547,5	-769,3
nov.	18.333,6	13.456,3	4.877,3	18.274,9	12.388,0	5.887,0	58,7	1.068,3	-1.009,7
dec.	17.022,6	12.540,6	4.482,0	16.699,6	11.785,3	4.914,3	323,0	755,3	-432,3
2001									
jan.	17.703,9	13.531,7	4.172,2	17.326,9	11.945,9	5.381,0	377,0	1.585,8	-1.208,9
feb.	17.647,7	13.225,8	4.422,0	16.960,2	11.928,6	5.031,5	687,5	1.297,1	-609,6
maart	19.992,4	15.183,7	4.808,7	18.434,2	12.889,3	5.544,9	1.558,2	2.294,4	-736,2
april	16.916,8	12.811,3	4.105,5	16.388,0	11.319,0	5.069,0	528,8	1.492,4	-963,5
mei	18.257,7	13.774,8	4.482,9	17.583,5	12.010,3	5.573,2	674,2	1.764,5	-1.090,3
juni	18.646,1	14.053,5	4.592,5	17.191,7	11.921,8	5.269,9	1.454,4	2.131,7	-677,4
juli	17.339,8	12.619,0	4.720,8	15.476,0	10.348,1	5.127,9	1.863,8	2.271,0	-407,1
aug.	15.138,9	11.624,6	3.514,3	14.722,3	9.891,0	4.831,3	416,6	1.733,6	-1.317,0
sep.	17.791,1	13.665,7	4.125,4	16.041,3	11.587,5	4.453,8	1.749,8	2.078,1	-328,4
okt.	18.715,7	14.157,1	4.558,5	16.816,1	11.645,4	5.170,7	1.899,6	2.511,7	-612,2
nov.	17.816,4	13.274,3	4.542,1	16.476,7	11.366,3	5.110,4	1.339,7	1.908,0	-568,3
dec.	16.572,2	12.340,7	4.231,6	16.074,8	11.773,7	4.301,1	497,4	567,0	-69,6
2002									
jan. v	18.144,7	13.377,2	4.767,5	16.816,2	11.898,6	4.917,6	1.328,5	1.478,6	-150,1
feb. v	18.076,8	13.208,6	4.868,2	16.797,4	12.122,3	4.675,2	1.279,4	1.086,4	193,0
maart v	20.374,1	15.182,4	5.191,7	18.742,2	13.707,4	5.034,8	1.631,9	1.475,0	156,9
april v	19.157,1	13.993,3	5.163,8	17.585,9	12.407,7	5.178,2	1.571,2	1.585,6	-14,4
mei v	19.486,8	13.926,6	5.560,2	17.598,2	12.142,9	5.455,3	1.888,6	1.783,7	105,0
juni v	19.392,2	14.156,2	5.236,0	17.618,7	12.468,8	5.149,9	1.773,5	1.687,4	86,1
juli v	18.847,0	13.414,4	5.432,7	16.596,2	11.733,1	4.863,1	2.250,8	1.681,3	569,6
aug. v	15.944,8	11.794,7	4.150,1	15.491,7	10.808,1	4.683,6	453,1	986,7	-533,6
sep. v	20.532,8	15.354,8	5.178,0	18.263,7	13.242,6	5.021,1	2.269,1	2.112,2	156,8
okt. v	21.374,5	15.422,8	5.951,8	19.314,9	13.458,9	5.856,0	2.059,6	1.963,9	95,8
nov. v	19.109,8	13.801,0	5.308,8	17.885,1	12.827,2	5.057,9	1.224,7	973,9	250,9
dec. v	17.929,4	12.857,5	5.071,9	17.626,2	12.662,8	4.963,3	303,2	194,7	108,5
2003									
jan. v	18.243,7	13.283,9	4.959,7	16.824,8	11.656,4	5.168,4	1.418,9	1.627,5	-208,7
feb. v	18.213,2	13.423,0	4.790,2	17.134,8	12.440,5	4.694,3	1.078,4	982,4	95,9
maart v	19.664,1	15.213,2	4.450,9	18.352,7	13.309,4	5.043,2	1.311,4	1.903,8	-592,3
april v	18.419,7	13.588,4	4.831,2	16.680,5	11.609,7	5.070,8	1.739,2	1.978,7	-239,6

N.B.: Vanaf januari 2003 worden zichtzendingen die niet worden gevolgd door een effectieve verkoop of aankoop, niet meer opgenomen in de in- en uitvoercijfers voor de diamant. Als gevolg daarvan is er tussen 2002 en 2003 een breuk in de cijfers. Voor meer details, zie het artikel in het maandbericht van januari 2003.

¹ Bijgeschatte resultaten - zie punt 6.2. van de methodologische nota op het einde van het Maandbericht.

2. BUITENLANDSE HANDEL VAN BELGIË: GECUMULEERD VERLOOP VOLGENS HET COMMUNAUTAIRE CONCEPT

(miljoenen euro)

	Uitvoer			Invoer			Handelsbalans			
	Totaal	Intra-EU ¹	Extra-EU	Totaal	Intra-EU ¹	Extra-EU	Totaal	Intra-EU ¹	Extra-EU	
2000	jan.-april	64.958,4	49.047,5	15.910,9	60.783,7	42.527,6	18.256,3	4.174,7	6.520,1	-2.345,4
	jan.-mei	83.131,8	62.425,0	20.706,8	77.834,3	53.881,0	23.953,5	5.297,5	8.544,2	-3.246,7
	jan.-juni	99.992,1	75.248,0	24.744,2	93.427,0	64.697,2	28.730,0	6.565,1	10.551,0	-3.985,9
	jan.-juli	116.002,2	86.781,3	29.221,0	107.838,0	74.411,0	33.427,3	8.164,2	12.370,5	-4.206,4
	jan.-aug.	130.510,9	97.680,5	32.830,5	122.954,9	84.484,9	38.470,2	7.556,0	13.195,8	-5.639,8
	jan.-sep.	149.324,3	111.541,2	37.783,2	139.726,0	96.052,4	43.673,8	9.598,3	15.489,0	-5.890,7
	jan.-okt.	168.597,0	125.816,1	42.781,0	157.220,5	107.779,8	49.440,9	11.376,5	18.036,5	-6.660,0
	jan.-nov.	186.930,6	139.272,4	47.658,3	175.495,4	120.167,8	55.327,9	11.435,2	19.104,8	-7.669,7
	jan.-dec.	203.953,2	151.813,0	52.140,3	192.195,0	131.953,1	60.242,2	11.758,2	19.860,1	-8.102,0
2001	jan.	17.703,9	13.531,7	4.172,2	17.326,9	11.945,9	5.381,0	377,0	1.585,8	-1.208,9
	jan.-feb.	35.351,6	26.757,5	8.594,2	34.287,1	23.874,5	10.412,5	1.064,5	2.882,9	-1.818,5
	jan.-maart	55.344,0	41.941,2	13.402,9	52.721,3	36.763,8	15.957,4	2.622,7	5.177,3	-2.554,7
	jan.-april	72.260,8	54.752,5	17.508,4	69.109,3	48.082,8	21.026,4	3.151,5	6.669,7	-3.518,2
	jan.-mei	90.518,5	68.527,3	21.991,3	86.692,8	60.093,1	26.599,6	3.825,7	8.434,2	-4.608,5
	jan.-juni	109.164,6	82.580,8	26.583,8	103.884,5	72.014,9	31.869,5	5.280,1	10.565,9	-5.285,9
	jan.-juli	126.504,4	95.199,8	31.304,6	119.360,5	82.363,0	36.997,4	7.143,9	12.836,9	-5.693,0
	jan.-aug.	141.643,3	106.824,4	34.818,9	134.082,8	92.254,0	41.828,7	7.560,5	14.570,5	-7.010,0
	jan.-sep.	159.434,4	120.490,1	38.944,3	150.124,1	103.841,5	46.282,5	9.310,3	16.648,6	-7.338,4
	jan.-okt.	178.150,1	134.647,2	43.502,8	166.940,2	115.486,9	51.453,2	11.209,9	19.160,3	-7.950,6
	jan.-nov.	195.966,5	147.921,5	48.044,9	183.416,9	126.853,2	56.563,6	12.549,6	21.068,3	-8.518,9
	jan.-dec.	212.538,7	160.262,2	52.276,5	199.491,7	138.626,9	60.864,7	13.047,0	21.635,3	-8.588,5
2002	jan. v	18.144,7	13.377,2	4.767,5	16.816,2	11.898,6	4.917,6	1.328,5	1.478,6	-150,1
	jan.-feb. v	36.221,5	26.585,8	9.635,7	33.613,6	24.020,9	9.592,8	2.607,9	2.565,0	42,9
	jan.-maart v	56.595,6	41.768,2	14.827,4	52.355,8	37.728,3	14.627,6	4.239,8	4.040,0	199,8
	jan.-april v	75.752,7	55.761,5	19.991,2	69.941,7	50.136,0	19.805,8	5.811,0	5.625,6	185,4
	jan.-mei v	95.239,5	69.688,1	25.551,4	87.539,9	62.278,9	25.261,1	7.699,6	7.409,3	290,4
	jan.-juni v	114.631,7	83.844,3	30.787,4	105.158,6	74.747,7	30.411,0	9.473,1	9.096,7	376,5
	jan.-juli v	133.478,7	97.258,7	36.220,1	121.754,8	86.480,8	35.274,1	11.723,9	10.778,0	946,1
	jan.-aug. v	149.423,5	109.053,4	40.370,2	137.246,5	97.288,9	39.957,7	12.177,0	11.764,7	412,5
	jan.-sep. v	169.956,3	124.408,2	45.548,2	155.510,2	110.531,5	44.978,8	14.446,1	13.876,9	569,3
	jan.-okt. v	191.330,8	139.831,0	51.500,0	174.825,1	123.990,4	50.834,8	16.505,7	15.840,8	665,1
	jan.-nov. v	210.440,6	153.632,0	56.808,8	192.710,2	136.817,6	55.892,7	17.730,4	16.814,7	916,0
	jan.-dec. v	228.370,0	166.489,5	61.880,7	210.336,4	149.480,4	60.856,0	18.033,6	17.009,4	1.024,5
2003	jan. v	18.243,7	13.283,9	4.959,7	16.824,8	11.656,4	5.168,4	1.418,9	1.627,5	-208,7
	jan.-feb. v	36.456,9	26.706,9	9.749,9	33.959,6	24.096,9	9.862,7	2.497,3	2.609,9	-112,8
	jan.-maart v	56.121,0	41.920,1	14.200,8	52.312,3	37.406,3	14.905,9	3.808,7	4.513,7	-705,1
	jan.-april v	74.540,7	55.508,5	19.032,0	68.992,8	49.016,0	19.976,7	5.547,9	6.492,4	-944,7

N.B.: Vanaf januari 2003 worden zichtzendingen die niet worden gevolgd door een effectieve verkoop of aankoop, niet meer opgenomen in de in- en uitvoercijfers voor de diamant. Als gevolg daarvan is er tussen 2002 en 2003 een breuk in de cijfers. Voor meer details, zie het artikel in het maandbericht van januari 2003.

¹ Bijgeschatte resultaten - zie punt 6.2. van de methodologische nota op het einde van het Maandbericht.

3. BUITENLANDSE HANDEL VAN BELGIË: MAANDELIJKSE INDEXCIJFERS VOLGENS HET COMMUNAUTAIRE CONCEPT

(indexcijfers jaar 1993=100)

	Waarden ¹		Hoeveelheid ²		Eenheidswaarden		Ruilvervoet ³
	Uitvoer	Invoer	Uitvoer	Invoer	Uitvoer	Invoer	
2000 april	173,3	176,8	146,5	141,2	118,3	125,3	94,4
mei	202,3	208,8	167,6	164,2	120,7	127,2	94,9
juni	187,7	190,9	155,7	150,1	120,5	127,2	94,8
juli	178,2	176,4	146,8	138,3	121,4	127,6	95,1
aug.	161,5	185,1	132,5	142,0	121,9	130,3	93,5
sep.	209,4	205,3	167,1	155,5	125,3	132,0	94,9
okt.	214,5	214,2	169,8	160,5	126,3	133,5	94,7
nov.	204,1	223,8	163,6	164,6	124,8	135,9	91,8
dec.	189,5	204,5	151,0	152,8	125,5	133,8	93,8
2001 jan.	197,0	212,1	160,8	161,5	122,5	131,3	93,3
feb.	196,4	207,7	158,3	156,8	124,1	132,5	93,7
maart	222,5	225,7	179,0	171,5	124,3	131,6	94,4
april	188,3	200,7	151,0	151,9	124,7	132,1	94,4
mei	203,2	215,3	161,2	160,2	126,1	134,4	93,8
juni	207,5	210,5	163,6	154,4	126,9	136,3	93,1
juli	193,0	189,5	153,3	141,0	125,9	134,4	93,7
aug.	168,5	180,3	136,5	136,1	123,5	132,5	93,2
sep.	198,0	196,4	160,3	150,2	123,5	130,7	94,5
okt.	208,3	205,9	169,5	160,6	122,9	128,2	95,9
nov.	198,3	201,7	162,6	157,4	122,0	128,2	95,2
dec.	184,5	196,8	151,3	155,1	121,9	126,9	96,0
2002 jan. v	202,0	205,9	165,6	161,3	121,9	127,7	95,5
feb. v	201,2	205,7	161,8	159,3	124,4	129,1	96,3
maart v	226,8	229,5	183,8	174,9	123,4	131,2	94,1
april v	213,2	215,3	171,9	167,2	124,1	128,8	96,4
mei v	216,9	215,5	174,9	167,4	124,0	128,7	96,4
juni v	215,8	215,7	176,9	168,6	122,0	128,0	95,4
juli v	209,8	203,2	170,6	160,6	123,0	126,5	97,2
aug. v	177,5	189,7	144,8	148,0	122,6	128,2	95,7
sep. v	228,5	223,6	186,0	173,4	122,9	128,9	95,3
okt. v	237,9	236,5	192,5	183,7	123,6	128,7	96,0
nov. v	212,7	219,0	174,4	172,9	121,9	126,7	96,3
dec. v	199,6	215,8	165,0	168,6	121,0	128,0	94,5
2003 jan. v	203,1	206,0	162,4	159,9	125,0	128,9	97,0
feb. v	202,7	209,8	160,8	161,0	126,1	130,3	96,8
maart v	218,9	224,7	176,8	175,8	123,8	127,8	96,9
april v	205,0	204,3	165,6	160,7	123,8	127,1	97,4

N.B.: Vanaf januari 2003 worden zichtzendingen die niet worden gevolgd door een effectieve verkoop of aankoop, niet meer opgenomen in de in- en uitvoercijfers voor de diamant. Als gevolg daarvan is er tussen 2002 en 2003 een breuk in de cijfers. Voor meer details, zie het artikel in het maandbericht van januari 2003.

¹ Bijgeschatte resultaten - zie punt 6.2. van de methodologische nota op het einde van het Maandbericht.

² Hoeveelheidsindexcijfer IQ = (waarde-indexcijfer IV/indexcijfer van de eenheidswaarden IUV) x 100.

³ Ruilvervoet IT = ((IUVx/IUVM) x 100)

waar

- IT = indexcijfer van de ruilvervoet

- IUVx = indexcijfer van de eenheidswaarden voor de uitvoer

- IUVM = indexcijfer van de eenheidswaarden voor de invoer.

4. BUITENLANDSE HANDEL VAN BELGIË: VERANDERINGSPERCENTAGES, GECUMULEERDE GEGEVENS VOLGENS HET COMMUNAUTAIRE CONCEPT

(veranderingspercentage ten opzichte van het gemiddelde van vorig jaar)

	Waarden ¹		Hoeveelheid ²		Eenheidswaarden		
	Uitvoer	Invoer	Uitvoer	Invoer	Uitvoer	Invoer	
2000	jan.-april	15,9	17,9	8,9	8,9	6,4	8,2
	jan.-mei	18,7	20,8	10,9	10,9	7,0	8,9
	jan.-juni	19,0	20,8	10,8	10,6	7,4	9,3
	jan.-juli	18,3	19,6	9,8	9,0	7,7	9,6
	jan.-aug.	16,5	19,3	7,8	8,3	8,0	10,2
	jan.-sep.	18,5	20,5	9,0	8,8	8,7	10,8
	jan.-okt.	20,4	22,0	10,2	9,5	9,3	11,4
	jan.-nov.	21,3	23,8	10,7	10,4	9,6	12,1
	jan.-dec.	21,3	24,3	10,4	10,4	9,9	12,5
2001	jan.	4,2	8,2	3,2	5,8	0,9	2,2
	jan.-feb.	4,0	7,0	2,4	4,3	1,6	2,7
	jan.-maart	8,5	9,7	6,5	7,0	1,9	2,6
	jan.-april	6,3	7,9	4,1	5,1	2,1	2,6
	jan.-mei	6,5	8,3	4,0	5,1	2,5	3,0
	jan.-juni	7,1	8,1	4,1	4,4	2,8	3,5
	jan.-juli	6,3	6,5	3,3	2,7	2,9	3,7
	jan.-aug.	4,2	4,7	1,3	1,0	2,8	3,6
	jan.-sep.	4,2	4,2	1,5	0,7	2,7	3,4
	jan.-okt.	4,8	4,2	2,2	1,2	2,5	3,0
	jan.-nov.	4,8	4,1	2,4	1,3	2,4	2,7
	jan.-dec.	4,2	3,8	2,0	1,3	2,2	2,4
2002	jan. v	2,5	1,2	4,2	4,3	-1,7	-3,0
	jan.-feb. v	2,3	1,1	3,0	3,6	-0,7	-2,4
	jan.-maart v	6,5	5,0	7,2	6,8	-0,7	-1,7
	jan.-april v	6,9	5,2	7,5	7,2	-0,5	-1,8
	jan.-mei v	7,6	5,3	8,0	7,4	-0,4	-1,9
	jan.-juni v	7,9	5,4	8,5	7,6	-0,6	-2,1
	jan.-juli v	7,7	4,6	8,3	7,1	-0,6	-2,3
	jan.-aug. v	5,5	3,2	6,2	5,7	-0,7	-2,3
	jan.-sep. v	6,6	3,9	7,4	6,4	-0,7	-2,3
	jan.-okt. v	8,0	5,2	8,8	7,6	-0,7	-2,3
	jan.-nov. v	8,0	5,4	8,9	8,0	-0,8	-2,4
	jan.-dec. v	7,5	5,4	8,4	8,1	-0,9	-2,5
2003	jan. v	-4,1	-4,0	-5,8	-4,4	1,7	0,4
	jan.-feb. v	-4,2	-3,1	-6,2	-4,0	2,2	0,9
	jan.-maart v	-1,7	-0,5	-3,3	-1,0	1,7	0,5
	jan.-april v	-2,1	-1,6	-3,5	-1,7	1,4	0,1

N.B.: Vanaf januari 2003 worden zichtzendingen die niet worden gevolgd door een effectieve verkoop of aankoop, niet meer opgenomen in de in- en uitvoercijfers voor de diamant. Als gevolg daarvan is er tussen 2002 en 2003 een breuk in de cijfers. Voor meer details, zie het artikel in het maandbericht van januari 2003.

¹ Bijgeschatte resultaten - zie punt 6.2. van de methodologische nota op het einde van het Maandbericht.

² $DQ = \left\{ \frac{(DV + 100)}{(DUV + 100)} - 1 \right\} \times 100$

waar

- DQ = veranderingspercentages van de hoeveelheid

- DV = veranderingspercentages van de waarden

- DUV = veranderingspercentages van de eenheidsWaarden.

5. BUITENLANDSE HANDEL VAN BELGIË NAAR PARTNERLAND: MAANDELIJKSE CIJFERS VOLGENS HET COMMUNAUTAIRE CONCEPT

	2003						Handelsbalans (miljoenen euro's) ^v
	april						
	Uitvoer			Invoer			
Totaal (miljoenen euro's) ^{v 1}	Veranderingen t.o.v. dezelfde maand van vorig jaar (in pct.) ^v	Geregistreerde waarde t.o.v. het bijgeschatte totaal (in pct.) ^v	Totaal (miljoenen euro's) ^{v 1}	Veranderingen t.o.v. dezelfde maand van vorig jaar (in pct.) ^v	Geregistreerde waarde t.o.v. het bijgeschatte totaal (in pct.) ^v		
Algemeen totaal ^v	18.419,7	-3,8	97,3	16.680,5	-5,1	96,1	1.739,2
Europese Unie ^v	13.588,4	-2,9	96,3	11.609,7	-6,4	94,4	1.978,7
Economische en Monetaire Unie ^v	11.511,7	-2,1	96,2	9.921,3	-6,2	94,2	1.590,4
Frankrijk ^v	3.124,9	-3,3	96,1	2.230,0	-2,4	94,2	894,9
Luxemburg ^v	368,2	4,9	96,4	106,1	1,4	93,9	262,1
Nederland ^v	2.164,4	-8,4	96,1	2.586,6	-9,8	94,2	-422,2
Duitsland ^v	3.453,0	3,2	96,4	2.864,8	-3,4	94,3	588,2
Italië ^v	985,1	-8,6	96,3	560,5	-13,2	94,1	424,6
Ierland ^v	173,1	18,3	96,0	936,7	-6,2	93,8	-763,6
Griekenland ^v	113,2	-5,0	95,9	14,6	-36,0	93,8	98,6
Portugal ^v	114,6	-11,5	96,0	118,9	-23,2	96,8	-4,3
Spanje ^v	709,9	4,1	96,6	311,9	-7,7	94,4	398,0
Finland ^v	98,5	-0,2	96,1	121,7	21,9	93,8	-23,2
Oostenrijk ^v	206,9	-1,1	96,4	84,1	-26,5	93,8	122,8
Andere landen van de Europese Unie ^v	2.076,7	-7,2	96,5	1.688,4	-7,9	95,7	388,3
Verenigd Koninkrijk ^v	1.632,7	-10,8	96,6	1.230,1	-7,6	96,3	402,6
Denemarken ^v	134,4	-3,7	96,0	68,6	-5,9	93,8	65,8
Zweden ^v	309,6	15,6	96,5	375,1	-7,9	94,0	-65,5
Overige Europese landen ^v	1.094,9	-3,0		1.044,0	9,0		50,9
IJsland ^v	3,6	20,0		2,4	-31,4		1,2
Noorwegen ^v	63,9	-14,8		85,2	-20,4		-21,3
Zwitserland ^v	209,0	-14,7		137,4	-34,6		71,6
Turkije ^v	146,3	8,4		108,0	14,5		38,3
Polen ^v	160,8	-8,5		97,6	7,1		63,2
Tsjechië ^v	103,6	-6,0		64,7	-2,1		38,9
Slowakije ^v	31,3	0,6		23,0	15,6		8,3
Hongarije ^v	81,6	8,2		161,2	72,8		-79,6
Roemenië ^v	35,5	13,4		33,5	40,2		2,0
Oekraïne ^v	25,7	-0,4		9,0	-10,9		16,7
Rusland ^v	102,4	0,4		225,3	45,0		-122,9
Slovenië ^v	19,2	7,3		5,8	-36,3		13,4
Andere Europese landen ^v	112,0	11,2		90,8	23,2		21,2
Afrika ^v	320,6	-7,3		468,1	-10,5		-147,5
Algerije ^v	36,3	10,7		143,1	22,9		-106,8
Tunesië ^v	28,5	-13,9		41,9	-1,4		-13,4
Liberia	1,2	140,0		0,1	-		1,1
Ivoorkust ^v	7,2	-14,3		38,9	235,3		-31,7
Nigeria ^v	21,0	13,5		6,8	106,1		14,2
Congo (Rep.) ^v	2,5	-57,6		1,6	100,0		0,9
Congo (Dem.Rep.) ^v	8,9	-6,3		48,0	-48,9		-39,1
Angola ^v	12,5	6,8		0,1	-99,6		12,4
Zuid-Afrika ^v	52,8	-28,0		74,7	-15,6		-21,9
Andere Afrikaanse landen ^v	149,6	-1,8		113,0	-19,7		36,6
Amerika ^v	1.619,2	-11,9		1.473,9	-7,7		145,3
Verenigde Staten van Amerika ^v	1.229,0	-18,2		1.015,3	-10,2		213,7
Canada ^v	177,6	49,0		93,2	-2,1		84,4
Mexico ^v	48,2	-24,2		42,1	-13,2		6,1
Colombia ^v	9,5	1,1		27,1	29,1		-17,6
Venezuela ^v	6,6	-53,5		23,3	8,4		-16,7
Brazilië ^v	84,3	32,8		137,8	-17,4		-53,5
Chili ^v	8,7	6,1		14,4	17,1		-5,7
Argentinië ^v	12,4	-23,5		48,8	25,1		-36,4
Andere Amerikaanse landen ^v	42,9	2,4		71,8	14,2		-28,9

5. BUITENLANDSE HANDEL VAN BELGIË NAAR PARTNERLAND: MAANDELIJKSE CIJFERS VOLGENS HET COMMUNAUTAIRE CONCEPT (VERVOLG)

	2003						Handelsbalans (miljoenen euro's) ^v
	april						
	Uitvoer			Invoer			
Totaal (miljoenen euro's) ^{v 1}	Veranderingen t.o.v. dezelfde maand van vorig jaar (in pct.) ^v	Geregistreerde waarde t.o.v. het bijgeschatte totaal (in pct.) ^v	Totaal (miljoenen euro's) ^{v 1}	Veranderingen t.o.v. dezelfde maand van vorig jaar (in pct.) ^v	Geregistreerde waarde t.o.v. het bijgeschatte totaal (in pct.) ^v		
Azië ^v	1.549,0	-8,4		2.011,0	0,6		-462,0
Libanon ^v	13,5	-18,7		1,3	-51,9		12,2
Iran ^v	32,0	29,0		2,4	-44,2		29,6
Israël ^v	77,7	-71,2		135,8	-30,1		-58,1
Saudi-Arabië ^v	51,0	-5,6		22,2	9,4		28,8
Verenigde Arabische Emiraten ^v	85,5	-11,5		93,9	167,5		-8,4
Pakistan ^v	15,1	41,1		14,6	-10,4		0,5
India ^v	291,4	-20,5		127,2	-18,2		164,2
Sri Lanka ^v	12,4	-5,3		14,8	-29,5		-2,4
Thailand ^v	59,4	11,4		115,1	4,2		-55,7
Vietnam ^v	8,4	-16,8		44,1	4,0		-35,7
Indonesië ^v	24,1	25,5		75,4	-13,8		-51,3
Maleisië ^v	25,4	-13,9		46,7	-10,5		-21,3
Singapore ^v	33,9	-14,6		28,1	-42,8		5,8
Filipijnen ^v	16,7	81,5		13,0	-40,9		3,7
China ^v	197,3	24,6		412,3	16,1		-215,0
Zuid-Korea ^v	52,1	-26,8		93,6	45,8		-41,5
Japan ^v	284,3	70,5		623,9	4,6		-339,6
Taiwan ^v	34,5	-29,3		51,6	-8,8		-17,1
Hongkong ^v	136,4	-4,0		42,0	-32,0		94,4
Anderen Aziatische landen ^v	98,0	7,7		52,9	1,5		45,1
Australië en Oceanië ^v	115,4	-2,7		73,2	-25,1		42,2
Australië ^v	99,1	-5,8		36,8	-45,4		62,3
Nieuw-Zeeland ^v	11,7	4,5		33,7	14,6		-22,0
Anderen Oceanische landen ^v	4,6	100,0		2,8	211,1		1,8
Overige ^v	132,2	221,7		0,4	-81,8		131,8

N.B.: Vanaf januari 2003 worden zichtzendingen die niet worden gevolgd door een effectieve verkoop of aankoop, niet meer opgenomen in de in- en uitvoercijfers voor de diamant. Als gevolg daarvan is er tussen 2002 en 2003 een breuk in de cijfers. Voor meer details, zie het artikel in het maandbericht van januari 2003.

¹ Bijgeschatte resultaten - zie punt 6.2. van de methodologische nota op het einde van het Maandbericht.

6. BUITENLANDSE HANDEL VAN BELGIË NAAR PARTNERLAND: GECUMULEERDE CIJFERS VOLGENS HET COMMUNAUTAIRE CONCEPT

	2003						Handelsbalans (miljoenen euro's) ^v
	jan.-april			jan.-april			
	Totaal (miljoenen euro's) ^{v 1}	Veranderingen t.o.v. dezelfde periode van vorig jaar (in pct.) ^v	Geregistreerde waarde t.o.v. het bijgeschatte totaal (in pct.) ^v	Totaal (miljoenen euro's) ^{v 1}	Veranderingen t.o.v. dezelfde periode van vorig jaar (in pct.) ^v	Geregistreerde waarde t.o.v. het bijgeschatte totaal (in pct.) ^v	
Algemeen totaal ^v	74.540,7	-1,6	96,6	68.992,8	-1,4	94,7	5.547,9
Europese Unie ^v	55.508,5	-0,4	95,4	49.016,0	-2,2	92,5	6.492,5
Economische en Monetaire Unie ^v	47.091,6	1,3	95,4	42.003,6	-1,9	92,3	5.088,0
Frankrijk ^v	13.070,9	5,2	95,2	9.268,1	2,6	92,4	3.802,8
Luxemburg ^v	1.458,2	5,4	95,7	450,2	11,6	92,1	1.008,0
Nederland ^v	8.648,2	-2,6	95,3	11.493,7	4,1	92,3	-2.845,5
Duitsland ^v	14.081,1	1,2	95,4	12.083,7	1,3	92,4	1.997,4
Italië ^v	4.184,0	-4,1	95,4	2.532,9	-15,0	92,0	1.651,1
Ierland ^v	572,6	-0,4	95,2	3.448,0	-25,7	91,7	-2.875,4
Griekenland ^v	472,9	2,0	95,1	88,7	-5,7	91,9	384,2
Portugal ^v	483,0	-11,8	95,1	546,8	-9,1	95,1	-63,8
Spanje ^v	2.903,9	6,6	95,7	1.395,0	3,4	92,3	1.508,9
Finland ^v	427,0	6,0	95,2	439,0	11,3	91,8	-12,0
Oostenrijk ^v	789,9	-3,3	95,4	346,0	-23,7	91,8	443,9
Andere landen van de Europese Unie ^v	8.416,8	-9,1	95,8	7.012,5	-3,9	93,6	1.404,3
Verenigd Koninkrijk ^v	6.707,4	-12,2	95,8	5.079,8	-4,9	94,2	1.627,6
Denemarken ^v	582,7	1,9	95,1	293,8	-2,0	91,8	288,9
Zweden ^v	1.126,7	7,6	95,7	1.550,0	-0,9	91,9	-423,3
Overige Europese landen ^v	4.394,0	2,9	95,8	3.982,3	13,2	93,6	411,7
IJsland ^v	13,5	9,8		11,8	-10,6		1,7
Noorwegen ^v	272,8	4,5		537,9	-1,3		-265,1
Zwitserland ^v	908,1	-11,3		474,4	-19,7		433,7
Turkije ^v	603,3	22,8		400,0	23,6		203,3
Polen ^v	612,1	-4,6		423,0	9,1		189,1
Tsjechië ^v	398,0	4,5		255,0	12,8		143,0
Slowakije ^v	133,0	25,2		83,1	17,2		49,9
Hongarije ^v	349,0	13,8		510,1	22,4		-161,1
Roemenië ^v	130,4	19,2		104,4	13,2		26,0
Oekraïne ^v	95,7	-9,3		41,3	28,7		54,4
Rusland ^v	404,4	3,7		800,6	52,8		-396,2
Slovenië ^v	72,9	-0,9		23,8	-33,7		49,1
Andere Europese landen ^v	401,2	8,7		317,0	22,5		84,2
Afrika ^v	1.249,8	-3,9	95,8	2.072,2	2,5	93,6	-822,4
Algerije ^v	154,0	23,9		567,9	125,0		-413,9
Tunesië ^v	118,2	-7,7		164,1	-5,4		-45,9
Liberia ^v	3,3	106,2		0,9	28,6		2,4
Ivoorkust ^v	24,3	-29,6		116,9	101,9		-92,6
Nigeria ^v	81,2	-5,1		30,4	82,0		50,8
Congo (Rep.) ^v	13,9	-37,1		2,8	33,3		11,1
Congo (Dem.Rep.) ^v	35,6	-3,3		258,8	-23,7		-223,2
Angola ^v	48,4	6,8		82,2	-47,8		-33,8
Zuid-Afrika ^v	200,7	-12,1		362,0	-0,6		-161,3
Andere Afrikaanse landen ^v	570,0	-4,1		486,5	-26,0		83,5
Amerika ^v	6.166,4	-13,8	95,8	5.750,3	-4,7	93,6	416,1
Verenigde Staten van Amerika ^v	4.830,2	-17,1		4.031,3	-7,7		798,9
Canada ^v	541,6	20,4		400,8	-1,1		140,8
Mexico ^v	242,7	-11,4		153,7	-3,5		89,0
Colombia ^v	34,9	-15,7		87,1	9,4		-52,2
Venezuela ^v	17,2	-72,7		45,0	-38,7		-27,8
Brazilië ^v	266,4	8,2		590,6	11,7		-324,2
Chili ^v	39,7	12,8		49,3	5,6		-9,6
Argentinië ^v	44,3	17,5		127,7	-2,3		-83,4
Andere Amerikaanse landen ^v	149,4	-18,5		264,8	9,3		-115,4

6. BUITENLANDSE HANDEL VAN BELGIË NAAR PARTNERLAND: GECUMULEERDE CIJFERS VOLGENS HET COMMUNAUTAIRE CONCEPT (VERVOLG)

	2003						Handelsbalans (miljoenen euro's) ^v
	Uitvoer			Invoer			
	Totaal (miljoenen euro's) ^{v 1}	Veranderingen t.o.v. dezelfde periode van vorig jaar (in pct.) ^v	Geregistreerde waarde t.o.v. het bijgeschatte totaal (in pct.) ^v	Totaal (miljoenen euro's) ^{v 1}	Veranderingen t.o.v. dezelfde periode van vorig jaar (in pct.) ^v	Geregistreerde waarde t.o.v. het bijgeschatte totaal (in pct.) ^v	
Azië ^v	6.365,0	-1,8		7.917,2	-0,2		-1.552,2
Libanon ^v	62,9	-27,7		11,0	-16,7		51,9
Iran ^v	145,6	34,7		9,5	6,7		136,1
Israël ^v	648,4	-40,1		541,6	-29,2		106,8
Saudi-Arabië ^v	225,1	3,7		106,1	25,1		119,0
Verenigde Arabische Emiraten ^v	268,0	-12,0		229,5	70,5		38,5
Pakistan ^v	62,1	42,8		65,6	2,7		-3,5
India ^v	1.311,0	-4,6		620,9	-6,5		690,1
Sri Lanka ^v	58,4	-5,8		68,9	-10,6		-10,5
Thailand ^v	227,0	3,8		431,2	-3,2		-204,2
Vietnam ^v	33,5	-4,0		174,4	-4,0		-140,9
Indonesië ^v	77,7	-3,8		311,8	-3,0		-234,1
Maleisië ^v	84,1	-10,3		174,9	-11,4		-90,8
Singapore ^v	155,8	-3,9		146,0	-32,0		9,8
Filipijnen ^v	57,6	29,7		56,6	-34,3		1,0
China ^v	737,4	26,3		1.668,4	17,4		-931,0
Zuid-Korea ^v	233,5	-2,7		350,8	34,1		-117,3
Japan ^v	977,1	42,7		2.347,2	2,9		-1.370,1
Taiwan ^v	130,5	-29,1		199,0	-4,7		-68,5
Hongkong ^v	526,6	-4,5		173,0	-37,6		353,6
Anderen Aziatische landen ^v	343,0	5,4		230,7	1,4		112,3
Australië en Oceanië ^v	446,7	-5,2		252,3	-13,6		194,4
Australië ^v	382,7	-7,7		163,9	-23,8		218,8
Nieuw-Zeeland ^v	51,1	13,3		81,2	10,2		-30,1
Anderen Oceanische landen ^v	12,8	10,3		7,2	111,8		5,6
Overige ^v	410,3	32,5		2,4	-44,2		407,9

N.B.: Vanaf januari 2003 worden zichtzendingen die niet worden gevolgd door een effectieve verkoop of aankoop, niet meer opgenomen in de in- en uitvoercijfers voor de diamant. Als gevolg daarvan is er tussen 2002 en 2003 een breuk in de cijfers. Voor meer details, zie het artikel in het maandbericht van januari 2003.

¹ Bijgeschatte resultaten - zie punt 6.2. van de methodologische nota op het einde van het Maandbericht.

7. BUITENLANDSE HANDEL VAN BELGIË NAAR AFDELINGEN VAN HET GEHARMONISEERD SYSTEEM: MAANDELIJKE CIJFERS VOLGENS HET COMMUNAUTAIRE CONCEPT

		2003						
		april						
Uitvoer		Invoer			Handelsbalans (miljoen euro's) ^v			
Totaal (miljoen euro's) ^{v 1}	Veranderingen t.o.v. zelfde maand van vorig jaar (in pct.) ^v	Geregistreerde waarde t.o.v. het bijgeschatte totaal (in pct.) ^v	Totaal (miljoen euro's) ^{v 1}	Veranderingen t.o.v. zelfde maand van vorig jaar (in pct.) ^v	Geregistreerde waarde t.o.v. het bijgeschatte totaal (in pct.) ^v			
Algemeen totaal ^v	18.419,7	-3,8	97,3	16.680,5	-5,1	96,1	1.739,2	
I Levende dieren en producten van het dierenrijk ^v	410,3	-3,0	96,2	347,8	5,8	95,0	62,5	
II Producten van het plantenrijk ^v	496,1	8,1	96,4	525,8	5,6	96,7	-29,7	
III Vetten, oliën, was (dierlijke of plantaardige) ^v	86,9	16,5	96,8	76,3	15,4	94,7	10,6	
IV Producten van de voedselindustrie; dranken en tabak ^v	758,2	-0,4	96,5	636,7	0,8	95,0	121,5	
V Minerale producten ^v	1.049,1	24,0	97,7	1.475,9	-7,6	96,6	-426,8	
VI Producten van de chemische en aanverwante industrieën ^v	4.139,8	3,2	97,4	3.398,1	-1,0	95,2	741,7	
VII Kunststof, rubber en werken ^v	1.399,5	-5,3	96,6	957,1	-1,2	95,6	442,4	
VIII Huiden, vellen, leder en werken ^v	62,6	1,3	96,5	56,1	-5,4	97,5	6,5	
IX Hout en houtskool; kurk en kurkwaren; vlechtwerk ^v	167,0	-8,9	96,6	154,9	-4,0	96,4	12,1	
X Houtpulp; papier en karton; alsmede artikelen daarvan ^v	432,7	-5,7	96,3	415,9	-6,7	94,9	16,8	
XI Textielstoffen en textielwaren ^v	885,5	-7,6	96,7	667,1	-10,0	96,9	218,4	
XII Schoeisel; hoofddeksels; paraplu's, e.d. ^v	154,6	-25,9	95,9	114,6	-14,1	97,8	40,0	
XIII Werken van steen, cement; keramische producten; glas ^v	292,3	-0,1	96,5	183,6	-6,1	95,3	108,7	
XIV Parels, edelstenen, edele metalen; munten ^{v 2}	786,3	-39,6	99,7	884,1	-30,4	99,8	-97,8	
XV Onedele metalen en werken ^v	1.412,0	2,6	96,6	1.112,6	-4,4	95,2	299,4	
XVI Machines, toestellen, toestellen voor beeld en geluid en electrotechnisch materieel ^v	2.359,2	-11,6	97,0	2.583,4	-8,8	95,9	-224,2	
XVII Vervoermaterieel ^v	2.846,9	-1,1	98,2	2.392,2	2,0	96,9	454,7	
XVIII Optische en precisie-instrumenten; fotografie; uurwerken; muziekinstrumenten; delen ^v	250,4	-7,9	96,9	340,0	-3,6	96,5	-89,6	
XIX Wapens en munitie ^v	11,1	-32,7	97,3	5,5	-20,3	96,8	5,6	
XX Diverse goederen en producten ^v	283,8	-5,6	96,4	320,1	-4,0	96,5	-36,3	
XXI Kunstvoorwerpen ^v	6,0	15,4	96,9	11,8	110,7	99,3	-5,8	
XXII Goederen nergens elders genoemd ^{v 3}	129,3	6,6	97,3	20,9	37,5	96,2	108,4	

¹ Bijgeschatte resultaten - zie punt 6.2. van de methodologische nota op het einde van het Maandbericht.

² Vanaf januari 2003 worden zichtzendingen die niet worden gevolgd door een effectieve verkoop of aankoop, niet meer opgenomen in de in- en uitvoercijfers voor de diamant. Als gevolg daarvan is er tussen 2002 en 2003 een breuk in de cijfers. Voor meer details, zie het artikel in het maandbericht van januari 2003.

³ Omvat onder meer uitvoer van complete fabrieksinstallaties, boordprovisie en bunkermateriaal, goederen onder geheimhouding en postzendingen.

8. BUITENLANDSE HANDEL VAN BELGIË NAAR AFDELINGEN VAN HET GEHARMONISEERD SYSTEEM: GECUMULEERDE CIJFERS VOLGENS HET COMMUNAUTAIRE CONCEPT

		2003						
		jan.-april						
		Uitvoer			Invoer			Handelsbalans (miljoenen euro's) v
		Totaal (miljoenen euro's) v 1	Veranderingen t.o.v. dezelfde periode van vorig jaar (in pct.) v	Geregistreerde waarde t.o.v. het bijgeschatte totaal (in pct.) v	Totaal (miljoenen euro's) v 1	Veranderingen t.o.v. dezelfde periode van vorig jaar (in pct.) v	Geregistreerde waarde t.o.v. het bijgeschatte totaal (in pct.) v	
Algemeen totaal v		74.540,7	-1,6	96,6	68.992,8	-1,4	94,7	5.547,9
I	Levende dieren en producten van het dierenrijk v	1.603,0	-3,5	95,4	1.389,4	1,0	93,2	213,6
II	Producten van het plantenrijk v	1.834,7	5,2	95,6	1.881,3	0,5	95,2	-46,6
III	Vetten, oliën, was (dierlijke of plantaardige) v	331,6	12,4	96,1	286,7	-0,3	93,1	44,9
IV	Producten van de voedselindustrie; dranken en tabak v	3.081,9	2,8	95,7	2.511,8	4,3	93,2	570,1
V	Minerale producten v	3.956,8	28,0	96,9	6.925,6	22,8	95,1	-2.968,8
VI	Producten van de chemische en aanverwante industrieën v	17.105,8	4,5	96,6	13.748,0	-4,5	93,4	3.357,8
VII	Kunststof, rubber en werken v	5.837,4	6,3	95,8	3.845,4	4,4	93,9	1.992,0
VIII	Huiden, vellen, leder en werken v	270,4	3,1	95,6	256,6	-2,6	96,3	13,8
IX	Hout en houtskool; kurk en kurkwaren; vlechtwerk v	662,3	-1,5	95,7	611,8	4,5	95,1	50,5
X	Houtpulp; papier en karton; alsmede artikelen daarvan v	1.791,7	-1,9	95,5	1.761,1	-1,7	93,2	30,6
XI	Textielstoffen en textielwaren v	3.775,8	-5,5	95,9	3.114,2	-2,6	95,5	661,6
XII	Schoeisel; hoofddeksels; paraplu's, e.d. v	636,7	-22,9	95,0	577,5	-11,6	96,3	59,2
XIII	Werken van steen, cement; keramische producten; glas v	1.112,1	0,2	95,7	740,9	1,6	93,6	371,2
XIV	Parels, edelstenen, edele metalen; munten v 2	3.719,9	-32,5	99,7	3.722,6	-25,6	99,7	-2,7
XV	Onedele metalen en werken v	5.575,5	3,7	95,8	4.806,7	8,1	93,7	768,8
XVI	Machines, toestellen, toestellen voor beeld en geluid en electrotechnisch materieel v	9.349,2	-9,7	96,4	10.615,4	-5,7	94,3	-1.266,2
XVII	Vervoermaterieel v	10.981,6	-2,8	97,8	9.417,6	-1,0	95,8	1.564,0
XVIII	Optische en precisie-instrumenten; fotografie; uurwerken; muziekinstrumenten; delen v	1.092,7	-1,1	96,1	1.356,8	-4,7	94,9	-264,1
XIX	Wapens en munitie v	61,2	-7,1	97,8	18,0	-21,7	95,3	43,2
XX	Diverse goederen en producten v	1.186,1	-1,3	95,5	1.290,8	-0,8	95,0	-104,7
XXI	Kunstvoorwerpen v	14,3	-30,9	97,0	28,7	16,2	98,8	-14,4
XXII	Goederen nergens elders genoemd v 3	560,0	18,4	96,8	86,1	46,7	94,2	473,9

¹ Bijgeschatte resultaten - zie punt 6.2. van de methodologische nota op het einde van het Maandbericht.

² Vanaf januari 2003 worden zichtzendingen die niet worden gevolgd door een effectieve verkoop of aankoop, niet meer opgenomen in de in- en uitvoercijfers voor de diamant. Als gevolg daarvan is er tussen 2002 en 2003 een breuk in de cijfers. Voor meer details, zie het artikel in het maandbericht van januari 2003.

³ Omvat onder meer complete fabrieksinstallaties, boordprovisie en bunkermateriaal, goederen onder geheimhouding en postzendingen.

2^{de} deel: Nationaal concept

9. BUITENLANDSE HANDEL VAN BELGIË: MAANDELIJKS VERLOOP VOLGENS HET NATIONALE CONCEPT

(miljoenen euro)

	Uitvoer			Invoer			Handelsbalans		
	Totaal	Intra-EU ¹	Extra-EU	Totaal	Intra-EU ¹	Extra-EU	Totaal	Intra-EU ¹	Extra-EU
2000									
maart	15.861,5	11.656,6	4.204,8	15.245,2	11.293,7	3.951,5	616,3	362,9	253,3
april	13.286,1	9.984,2	3.301,9	12.523,4	9.054,1	3.469,3	762,7	930,2	-167,4
mei	15.634,9	11.415,7	4.219,2	14.941,8	10.505,4	4.436,4	693,1	910,3	-217,1
juni	14.211,0	10.628,1	3.582,9	13.698,3	9.942,0	3.756,3	512,7	686,1	-173,4
juli	13.646,8	9.666,6	3.980,2	12.477,6	8.870,4	3.607,2	1.169,2	796,2	373,0
aug.	12.224,6	9.054,2	3.170,5	13.139,7	9.113,5	4.026,1	-915,1	-59,4	-855,7
sep.	15.916,4	11.543,8	4.372,6	14.532,2	10.573,6	3.958,6	1.384,2	970,2	414,0
okt.	16.535,9	12.135,0	4.400,9	15.167,0	10.645,2	4.521,9	1.368,9	1.489,8	-120,9
nov.	15.796,0	11.463,7	4.332,3	16.071,1	11.307,4	4.763,7	-275,1	156,3	-431,4
dec.	14.418,6	10.525,9	3.892,7	14.827,5	10.864,9	3.962,6	-408,9	-338,9	-69,9
2001									
jan.	15.044,5	11.420,9	3.623,6	15.082,0	10.733,1	4.348,8	-37,5	687,7	-725,2
feb.	14.944,2	11.156,6	3.787,6	14.772,7	10.820,2	3.952,5	171,5	336,4	-164,9
maart	16.754,8	12.627,5	4.127,3	16.083,0	11.690,7	4.392,4	671,8	936,8	-265,1
april	14.254,0	10.760,7	3.493,3	14.272,4	10.386,6	3.885,8	-18,4	374,1	-392,5
mei	15.454,9	11.608,9	3.846,0	15.223,3	10.810,4	4.412,8	231,6	798,4	-566,8
juni	15.644,8	11.647,9	3.997,0	14.897,3	10.789,1	4.108,2	747,5	858,8	-111,2
juli	14.568,3	10.444,4	4.123,9	13.062,6	9.158,4	3.904,2	1.505,7	1.286,0	219,7
aug.	12.520,2	9.527,1	2.993,1	12.603,8	8.858,6	3.745,2	-83,6	668,6	-752,1
sep.	14.803,0	11.265,0	3.538,0	13.629,7	10.200,9	3.428,8	1.173,3	1.064,1	109,2
okt.	15.873,2	11.929,2	3.944,0	14.421,1	10.421,8	3.999,3	1.452,1	1.507,4	-55,3
nov.	14.755,3	10.942,3	3.813,0	13.978,3	9.981,2	3.997,0	777,0	961,0	-184,0
dec.	12.875,0	9.501,3	3.373,7	12.927,9	9.640,7	3.287,3	-52,9	-139,4	86,5
2002									
jan. v	14.263,4	10.624,3	3.639,1	13.659,2	9.840,3	3.818,9	604,2	784,0	-179,7
feb. v	14.147,2	10.428,2	3.719,1	13.605,5	10.033,1	3.572,5	541,7	395,1	146,6
maart v	15.809,5	11.790,0	4.019,5	14.976,1	11.194,9	3.781,2	833,4	595,0	238,3
april v	15.244,4	11.353,9	3.890,5	14.353,9	10.500,8	3.853,1	890,5	853,1	37,4
mei v	15.487,4	11.187,1	4.300,3	14.353,4	10.235,9	4.117,5	1.134,0	951,1	182,8
juni v	15.040,5	11.116,5	3.923,9	14.058,4	10.238,9	3.819,5	982,1	877,6	104,4
juli v	14.942,7	10.668,4	4.274,4	13.459,4	9.840,3	3.619,1	1.483,3	828,0	655,3
aug. v	11.979,7	9.035,8	2.944,0	12.168,5	8.651,6	3.516,9	-188,8	384,2	-573,0
sep. v	15.692,1	11.599,7	4.092,4	14.387,5	10.544,5	3.843,0	1.304,6	1.055,2	249,4
okt. v	16.838,1	12.400,1	4.438,1	15.846,5	11.388,7	4.457,8	991,6	1.011,3	-19,7
nov. v	14.913,2	11.034,8	3.878,3	14.113,9	10.145,1	3.968,8	799,3	889,8	-90,5
dec. v	13.540,8	9.780,6	3.760,2	14.443,9	10.511,6	3.932,3	-903,1	-730,9	-172,1
2003									
jan. v	14.651,0	10.816,0	3.835,0	14.401,4	10.199,2	4.202,2	249,6	616,9	-367,2
feb. v	14.601,3	10.631,0	3.970,3	14.359,3	10.724,5	3.634,8	242,0	-93,4	335,5
maart v	15.572,9	11.977,1	3.595,8	15.470,3	11.504,2	3.966,0	102,6	472,9	-370,2

N.B.: De cijfers volgens het nationale concept zijn momenteel niet beschikbaar op een ander detailniveau.

¹ Bijgeschatte resultaten - zie punt 6.2. van de methodologische nota op het einde van het Maandbericht.

10. BUITENLANDSE HANDEL VAN BELGIË: GECUMULEERD VERLOOP VOLGENS HET NATIONALE CONCEPT

(miljoenen euro)

		Uitvoer			Invoer			Handelsbalans		
		Totaal	Intra-EU ¹	Extra-EU	Totaal	Intra-EU ¹	Extra-EU	Totaal	Intra-EU ¹	Extra-EU
2000	jan.-maart	42.142,2	31.137,9	11.004,2	40.770,7	30.046,1	10.724,6	1.371,5	1.091,9	279,4
	jan.-april	55.428,3	41.122,1	14.306,1	53.294,1	39.100,2	14.193,9	2.134,2	2.022,1	112,0
	jan.-mei	71.063,2	52.537,8	18.525,3	68.235,9	49.605,6	18.630,3	2.827,3	2.932,4	-105,1
	jan.-juni	85.274,2	63.165,9	22.108,2	81.934,2	59.547,6	22.386,6	3.340,0	3.618,5	-278,5
	jan.-juli	98.921,0	72.832,5	26.088,4	94.411,8	68.418,0	25.993,8	4.509,2	4.414,7	94,5
	jan.-aug.	111.145,6	81.886,7	29.258,9	107.551,5	77.531,5	30.019,9	3.594,1	4.355,3	-761,2
	jan.-sep.	127.062,0	93.430,5	33.631,5	122.083,7	88.105,1	33.978,5	4.978,3	5.325,5	-347,2
	jan.-okt.	143.597,9	105.565,5	38.032,4	137.250,7	98.750,3	38.500,4	6.347,2	6.815,3	-468,1
	jan.-nov.	159.393,9	117.029,2	42.364,7	153.321,8	110.057,7	43.264,1	6.072,1	6.971,6	-899,5
	jan.-dec.	173.812,5	127.555,1	46.257,4	168.149,3	120.922,6	47.226,7	5.663,2	6.632,7	-969,4
2001	jan.	15.044,5	11.420,9	3.623,6	15.082,0	10.733,1	4.348,8	-37,5	687,7	-725,2
	jan.-feb.	29.988,7	22.577,5	7.411,2	29.854,7	21.553,3	8.301,3	134,0	1.024,1	-890,1
	jan.-maart	46.743,5	35.205,0	11.538,5	45.937,7	33.244,0	12.693,7	805,8	1.960,9	-1.155,2
	jan.-april	60.997,5	45.965,7	15.031,8	60.210,1	43.630,6	16.579,5	787,4	2.335,0	-1.547,7
	jan.-mei	76.452,4	57.574,6	18.877,8	75.433,4	54.441,0	20.992,3	1.019,0	3.133,4	-2.114,5
	jan.-juni	92.097,2	69.222,5	22.874,8	90.330,7	65.230,1	25.100,5	1.766,5	3.992,2	-2.225,7
	jan.-juli	106.665,5	79.666,9	26.998,7	103.393,3	74.388,5	29.004,7	3.272,2	5.278,2	-2.006,0
	jan.-aug.	119.185,7	89.194,0	29.991,8	115.997,1	83.247,1	32.749,9	3.188,6	5.946,8	-2.758,1
	jan.-sep.	133.988,7	100.459,0	33.529,8	129.626,8	93.448,0	36.178,7	4.361,9	7.010,9	-2.648,9
	jan.-okt.	149.861,9	112.388,2	37.473,8	144.047,9	103.869,8	40.178,0	5.814,0	8.518,3	-2.704,2
	jan.-nov.	164.617,2	123.330,5	41.286,8	158.026,2	113.851,0	44.175,0	6.591,0	9.479,3	-2.888,2
	jan.-dec.	177.492,2	132.831,8	44.660,5	170.954,1	123.491,7	47.462,3	6.538,1	9.339,9	-2.801,7
2002	jan. v	14.263,4	10.624,3	3.639,1	13.659,2	9.840,3	3.818,9	604,2	784,0	-179,7
	jan.-feb. v	28.410,6	21.052,5	7.358,2	27.264,7	19.873,4	7.391,4	1.145,9	1.179,1	-33,1
	jan.-maart v	44.220,1	32.842,5	11.377,7	42.240,8	31.068,3	11.172,6	1.979,3	1.774,1	205,2
	jan.-april v	59.464,5	44.196,4	15.268,2	56.594,7	41.569,1	15.025,7	2.869,8	2.627,2	242,6
	jan.-mei v	74.951,9	55.383,5	19.568,5	70.948,1	51.805,0	19.143,2	4.003,8	3.578,3	425,4
	jan.-juni v	89.992,4	66.500,0	23.492,4	85.006,5	62.043,9	22.962,7	4.985,9	4.455,9	529,8
	jan.-juli v	104.935,1	77.168,4	27.766,8	98.465,9	71.884,2	26.581,8	6.469,2	5.283,9	1.185,1
	jan.-aug. v	116.914,8	86.204,2	30.710,8	110.634,4	80.535,8	30.098,7	6.280,4	5.668,1	612,1
	jan.-sep. v	132.606,9	97.803,9	34.803,2	125.021,9	91.080,3	33.941,7	7.585,0	6.723,3	861,5
	jan.-okt. v	149.445,0	110.204,0	39.241,3	140.868,4	102.469,0	38.399,5	8.576,6	7.734,6	841,8
	jan.-nov. v	164.358,2	121.238,8	43.119,6	154.982,3	112.614,1	42.368,3	9.375,9	8.624,4	751,3
	jan.-dec. v	177.899,0	131.019,4	46.879,8	169.426,2	123.125,7	46.300,6	8.472,8	7.893,5	579,2
2003	jan. v	14.651,0	10.816,0	3.835,0	14.401,4	10.199,2	4.202,2	249,6	616,9	-367,2
	jan.-feb. v	29.252,3	21.447,0	7.805,3	28.760,7	20.923,7	7.837,0	491,6	523,5	-31,7
	jan.-maart v	44.825,2	33.424,1	11.401,1	44.231,0	32.427,9	11.803,0	594,2	996,4	-401,9

N.B.: De cijfers volgens het nationale concept zijn momenteel niet beschikbaar op een ander detailniveau.

¹ Bijgeschatte resultaten - zie punt 6.2. van de methodologische nota op het einde van het Maandbericht.

Methodologische nota

1. BASIS

1.1 Publicaties

De Nationale Bank van België (NBB) publiceert, voor rekening van het Instituut voor de Nationale Rekeningen (INR), de statistieken van de Buitenlandse Handel van België, in de vorm van:

- een Maandbericht, dat snel een synthetisch beeld geeft van conjuncturele aard;
- een Kwartaalbericht, dat meer gedetailleerde informatie biedt voor analyses; en
- een Jaarboek, met volledige resultaten.
- een Gewestelijk kwartaalbericht met de spreiding over de gewesten van de uitvoer.

1.2 Communautaire grondslag

Deze statistieken worden opgesteld krachtens:

- de Verordening (EEG) nr. 3330/91 van de Raad van 7 november 1991 betreffende de statistieken van het goederenverkeer tussen lidstaten (basisverordening INTRASTAT);
- de Verordening (EG) nr. 1172/95 van de Raad van 22 mei 1995 betreffende de statistieken van het goederenverkeer van de Gemeenschap en haar lidstaten met derde landen (basisverordening EXTRASTAT).

1.3 Nationale wettelijke grondslag

Deze statistieken steunen ook op:

- de wet van 21 december 1994 houdende sociale en diverse bepalingen, inzonderheid de artikelen 108, f en 109, § 3;
- het gewijzigde Koninklijk Besluit van 14 januari 1993 waarbij een maandelijks statistiek van het goederenverkeer tussen België en de andere lidstaten van de Europese Gemeenschap wordt voorgeschreven;
- en, aanvullend, op de gewijzigde wet van 4 juli 1962 betreffende de openbare statistiek.

2. STELSEL VAN HET GOEDEREN VERKEER

2.1 Handel volgens het communautaire concept

In principe worden de resultaten gepresenteerd volgens het communautaire concept en zijn ze vergelijkbaar met de publicaties uitgebracht door de Europese Unie.

2.1.1 Invoer

De extracommunautaire invoer en intracommunautaire aankomsten omvatten alle goederen die België binnenkomen bestemd voor het verbruik, alsook die welke alleen in het vrije verkeer gebracht worden; alle goederen met betrekking tot het actieve en passieve veredelingsverkeer (tijdelijke invoer en wederinvoer), met inbegrip van de uitslag uit entrepot voor invoer (maar uitgezonderd de inslag in entrepot).

2.1.2 Uitvoer

De extracommunautaire uitvoer en intracommunautaire verzendingen omvatten alle goederen die België verlaten met definitieve bestemming, met inbegrip van die goederen welke tevoren in het vrije verkeer gebracht werden en daarna verzonden worden naar een andere lidstaat bestemd voor het verbruik; alle goederen met betrekking tot het actieve en passieve veredelingsverkeer (tijdelijke uitvoer en wederuitvoer).

2.2 Handel volgens het nationale concept

Met het oog op de coherentie tussen, enerzijds, de cijfers van de buitenlandse handel en, anderzijds, de cijfers van de betalingsbalans en van de nationale rekeningen, worden sommige statistieken van de buitenlandse handel ook volgens een nationaal concept berekend dat op verschillende vlakken verschilt van het communautaire concept. Een van de belangrijkste verschilpunten bestaat erin dat in de gegevens volgens het nationale concept geen rekening wordt gehouden met de in- en uitvoertransacties van niet-ingezetenen die in België BTW-plichtig zijn en waarbij geen ingezetenen betrokken zijn. Voor meer informatie verwijzen we de lezer naar het voorwoord bij het Maandbericht van maart 2001.

3. KWANTITATIEVE GEGEVENS

De resultaten worden verzameld en uitgewerkt in waarde, in massa en in aanvullende eenheden.

3.1 Waarde van de goederen

Al onze publicaties stellen resultaten voor in waarde, uitgedrukt in euro (duizenden of miljoenen).

De statistiekwaarde is de waarde aan de Belgische grens. Die waarde omvat zowel bij invoer als bij uitvoer, de prijs af-fabriek van de koopwaar, verhoogd met de kosten voor vervoer en verzekering tot aan de Belgische grens, maar zonder taksen en subsidies. Bij de uitvoer betreft het dus de FOB-prijs, zonder de vervoers- en verzekeringskosten over het buitenlandse traject, daar waar het bij de invoer om een CIF-prijs gaat die de vervoers- en verzekeringskosten in het buitenland moet omvatten.

Voor de resultaten van de intracommunautaire handel vanaf 1998, beschouwen we nochtans de gefactureerde waarde

tussen handelspartners in de verschillende lidstaten als representatief voor de statistiekwaarde, zonder bijkomende correcties uit hoofde van vervoers- en verzekeringskosten over het traject in het binnenland of in het buitenland.

Wat veredelingsverkeer en herstelling betreft, bevat de aan te geven waarde ook de kosten van maakloon, veredeling en herstelling, bovenop de intrinsieke waarde van de goederen zelf.

3.2 Massa

Het Jaarboek presenteert de resultaten in nettomassa (in duizenden ton). Dit betreft de massa van de koopwaar, uitgedrukt in kilogram, die overeenstemt met het eigen gewicht van de goederen zonder dat van de verpakkingen. Deze massa wordt gebruikt bij de berekening van de indexen (zie punt 6.3).

3.3 Aanvullende eenheden

Voor sommige goederen, in de Goederennaamlijst van een merkteken voorzien, is een aanvullende eenheid voorgeschreven die een betere maatstaf is van de verhandelde hoeveelheid: het aantal stuks, het aantal paar, de vierkante of kubieke meter, enz. Deze aanvullende eenheden worden gepubliceerd in het Jaarboek (in duizenden eenheden), ter vervanging van de nettomassa. Zij vervangen de massa voor de berekening van de indexcijfers van de eenheidswaarden voor de betrokken producten (zie punt 6.3).

4. KWALITATIEVE GEGEVENS

4.1 Indeling van de goederen

De goederen worden ingedeeld volgens verschillende classificatiesystemen. Het Maandbericht gebruikt het Geharmoniseerd Systeem terwijl de andere publicaties de resultaten ook volgens andere classificatieschema's ordenen.

4.1.1 Geharmoniseerd Systeem (GS) / Gecombineerde Nomenclatuur (GN)

Het Geharmoniseerd Systeem inzake de omschrijving en codering van goederen in 6 cijfers werd ontwikkeld door de Werelddouane-organisatie. Het Bureau voor de Statistiek van de Europese Unie (EUROSTAT) heeft dat uitgebreid om te komen tot de Gecombineerde Nomenclatuur in 8 cijfers. Deze laatste, uiterst gedetailleerde nomenclatuur, wordt in de Europese Unie aangewend, om de basisgegevens op te tekenen alsook om de resultaten te verspreiden.

Het Maandbericht en het Gewestelijk Kwartaalbericht vermelden het eerste niveau, nl. de 21 afdelingen, het gewone Kwartaalbericht het eerste en het tweede niveau, nl. de 21 afdelingen en de 98 hoofdstukken HS/GN. Het Jaarboek geeft alle significante onderverdelingen van de Gecombineerde

Nomenclatuur (GN8). Dit zijn alle onderverdelingen waarvoor de handel op een jaar, in invoer of uitvoer, 25.000 euro of duizend ton bereikt (eventueel na afronding).

De jaarlijkse publicatie ten behoeve van de aangevers van de Goederennaamlijst INTRASTAT, met de beschrijving van alle GN-onderverdelingen, is ook beschikbaar voor de gebruikers van de statistieken.

4.1.2 Standaard Internationale Classificatie voor de Internationale Handel (SITC)

De SITC (revisie 3) werd ontwikkeld door het Statistiebureau van de Organisatie der Verenigde Naties. Zij deelt de goederenstromen in volgens meer geschikte economische criteria. Het Kwartaalbericht presenteert de resultaten op de eerste twee niveaus, de sectie en de afdeling, alsook indexen per groep van secties.

4.1.3 Classificatie in Grote Economische Categorieën (CGEC)

De CGEC(BEC) is een macro-economische synthese van de SITC, met nadruk op het economische gebruik van de producten. Het Kwartaalbericht presenteert de 19 groepen van producten van de CGEC.

4.1.4 Nomenclatuur van economische Activiteiten in de Europese Gemeenschap (NACE)

De NACE (revisie 1), ook Algemene Systematische Bedrijfsindeling genoemd, verdeelt de goederen volgens de sectoren van economische activiteit. De NACE-BEL nomenclatuur, die voor eigen gebruik in België ontwikkeld is door het Nationaal Instituut voor de Statistiek, is een uitbreiding van de NACE op haar laagste niveau. 140 van de 500 klassen zijn nog eens in onderklassen ingedeeld. Het Kwartaalbericht presenteert de eerste twee niveaus: de afdeling en de groep.

4.2 Partnerland

Voor de extracommunautaire handel (met derde landen), is het partnerland bij invoer altijd het land van oorsprong, behalve wanneer dat een EU-lidstaat is; in dat geval, kiezen we voor het land van herkomst. Voor de intracommunautaire handel (met EU-lidstaten), is het partnerland altijd de lidstaat van herkomst. Bij intra- en extracommunautaire uitvoer is alleen het land of de lidstaat van bestemming op het ogenblik van de verzending bekend.

Voor bepaalde gevallen van oorsprong of bestemming gelden begrippen die van toepassing zijn bij de douane, zoals "hoge zee", "scheepsbevoorrading" en "bunkering". Het Maandbericht geeft alle werelddelen en, buiten de EU, de belangrijkste handelspartners. Het betreft die landen waarmee de jaarlijkse invoer of uitvoer ongeveer 125 miljoenen euro bereikt.

Het Kwartaalbericht en het Gewestelijk Kwartaalbericht geven alle werelddelen en, buiten de EU, de landen waarmee de jaarlijkse handel betekenisvol is. Het betreft die landen

waarmee de jaarlijkse invoer of uitvoer ongeveer 25 miljoenen euro bereikt.

Het Jaarboek geeft de volledige lijst van alle landen. Gegevens over de niet met name genoemde landen zijn ook beschikbaar via een abonnement op detailresultaten.

5. BRONNEN

5.1 Extracommunautaire handel

De handel met derde landen, de zogeheten extracommunautaire handel, wordt waargenomen op grond van douanedomumenten (EXTRASTAT-stelsel).

5.2 Intracommunautaire handel

De handel met EU-lidstaten, de zogeheten intracommunautaire handel, wordt waargenomen aan de hand van het Intrastat-stelsel, waarbij ruim 20.000 Belgische ondernemingen rechtstreeks rapporteren. Het betreft de ondernemingen die op jaarbasis meer dan de drempel van 250.000 euro aan aankomsten en/of verzendingen met EU-lidstaten optekenen. De samenstelling van de EU is altijd die van 1 januari 1995 (met 15 lidstaten).

Voor de jaren 1993 tot 1997 komen de resultaten van de handel tussen België en het Groothertogdom Luxemburg uit de waarneming van de invoer en de uitvoer verricht door STATEC, het Luxemburgse statistiekbureau (zie ook § 6.4).

6. WIJZE VAN OPSTELLING VAN DE RESULTATEN

6.1 Ramingen, voorlopige en definitieve cijfers

Vanaf de publicatie van de resultaten van het jaar 2000 wordt in het maandbericht 6 weken na het einde van de maand een snelle raming van het totaal van de intra- en extracommunautaire stromen gepubliceerd. De eerste raming wordt de volgende maand vervangen door een eerste versie van de voorlopige gedetailleerde maandresultaten. Deze voorlopige resultaten worden verbeterd naarmate de controles vorderen over de gegevens. Verbeteringen en late antwoorden worden verwerkt in resultaten van de betrokken maanden of kwartalen, alsook in de gecumuleerde resultaten. Bij het afsluiten van het statistiekjaar, waarop de publicatie van het Jaarboek volgt, zijn de resultaten definitief. Vergeleken met de cijfers volgens het communautaire concept zijn de cijfers volgens het nationale concept beschikbaar met één maand vertraging.

6.2 Bijschatting van de intracommunautaire handel

Alle resultaten over de handel met de lidstaten worden bijgeschat.

Voor laattijdige antwoorden gebeurt dat met de volgende methode, het zogeheten "constant staal". De resultaten van de ondernemingen die voor de betrokken statistiekmaand geantwoord hebben, worden vergeleken met hun cijfers van de overeenstemmende maand van het vorige jaar. Zo krijgt men een veranderingspercentage dat daarna toegepast wordt op de volledige resultaten van die betrokken maand van het vorige jaar.

Bovendien doen we alle kwartalen en bij de vaststelling van de definitieve cijfers, een bijkomende schatting op basis van de gegevens van de BTW, onder andere voor de schatting van de handel van de ondernemingen die zich onder de INTRASTAT-drempel bevinden.

De uitkomst van deze bijschatting wordt in alle statistische reeksen verwerkt in waarde, massa en aanvullende eenheden. Zodoende geven al onze publicaties coherente bijgeschatte resultaten.

6.3 Indexcijfers van de buitenlandse handel (basis 1993 = 100)

Het indexcijfer van de eenheidswaarden, berekend aan de hand van de formule van Fischer, steunt op de geobserveerde prijzen van elke productcode van de GN8, per eenheid van massa of per aanvullende eenheid; een filter elimineert te kleine vertrekwaarden of extreme variaties. Voor de niet-industriële diamant nemen we de prijs vastgesteld door de Hoge Raad voor de Diamant te Antwerpen.

Het indexcijfer van de waarden steunt op de bijgeschatte gegevens per productcode van de GN8.

Het indexcijfer van de hoeveelheden is het resultaat van de deling van het indexcijfer van de waarden door het indexcijfer van de eenheidswaarden. De berekeningen gebeuren telkens ten opzichte van het gemiddelde van het vorige jaar waarna de resultaten van jaar tot jaar in ketting berekend worden (met basisjaar 1993 = 100). Qua coherentie is het jaarlijkse indexcijfer gelijk aan het gecumuleerde indexcijfer van de twaalf maanden van het jaar en stemmen de indexcijfers per afdeling van de SITC in het Kwartaalbericht overeen met de algemene indexcijfers in het Maandbericht. De veranderingspercentages worden uitgedrukt ten opzichte van de gemiddelde waarde van het voorgaande jaar.

6.4 Gewestelijke spreiding van de uitvoer

België is verdeeld in drie Gewesten: het Vlaamse Gewest, het Waalse Gewest en het Brussels Hoofdstedelijk Gewest (in 't kort, Brussels Gewest). Binnen deze federale staatsstructuur zijn bepaalde economische bevoegdheden, waaronder de exportpromotie, aan het gewestelijke niveau toegewezen. Deze publicatie komt tegemoet aan de behoefte om over statistische informatie te beschikken voor het beleid.

Voor de toepassing van de Nomenclatuur van territoriale eenheden voor de statistiek (NUTS) ontwikkeld door Eurostat,

stemt deze verdeling in gewesten overeen met het eerste niveau (NUTS-1) en die in provincies met het tweede (NUTS-2).

De spreiding over de gewesten van de uitvoercijfers gebeurt volgens deze methodologie. Sedert 1993 worden de individuele transacties van de buitenlandse handel, zowel de intracommunautaire als de extracommunautaire, opgetekend met het BTW-nummer van de aangevende onderneming. Die laatste informatie stelt ons in staat de transactie toe te wijzen aan een gemeente, een arrondissement, een provincie en een gewest.

Gewoonlijk vindt de aangifte plaats per onderneming en niet apart per vestiging. Om die reden wordt een aanvullende enquête verricht bij die ondernemingen die vestigingen hebben in twee of drie gewesten teneinde voor elk GN-product de verdeling van de uitvoer over de gewesten te kennen, zoals bepaald door de plaats van fabricage of van opslag van het uitgevoerde product.

De aanvankelijke resultaten worden zodoende verbeterd, om

het "hoofdzeteffect" weg te werken, dat erin bestaat dat de uitvoer van een bepaald gewest toegewezen wordt aan een ander gewest omdat zich daar de administratieve zetel van de onderneming bevindt. Voor een beperkt aantal ondernemingen kon deze enquête niet verricht worden, waardoor er een rubriek 'Gewest onbepaald' bestaat.

Sedert 1947 tekent STATEC (het Luxemburgse Statistiekbureau) de invoer vanuit België op. Tot 1997 wordt deze Belgische uitvoer in sommige tabellen opgenomen, zonder verdeling over de gewesten. De Luxemburgse ondernemingen die de invoer uit België aangeven zijn namelijk niet op de hoogte van het gewest van oorsprong in België.

Vanaf 1998 tekenen we de handel tussen België en het Groothertogdom Luxemburg op in België en verschijnt die bijgevolg in de publicaties zoals de handel met andere landen.

Het Gewestelijk Kwartaalbericht bevat enkel de gewestelijke spreiding van de uitvoer volgens communautair concept; geen enkele ventilatie vindt plaats met betrekking tot de invoer

BIBLIOGRAFISCHE REFERENTIES

"Regionalisering van de statistieken van de Buitenlandse Handel van België", Kwartaalbericht van de gewestelijke resultaten van Belgische uitvoer, 1993-1995 (bijzonder nummer), INR, Brussel, december 1996, blz 6-14.

"Nieuwe bijschattingen van de statistieken van de Buitenlandse Handel van België", Maandbericht van de statistieken van de Buitenlandse Handel van de BLEU, 1995 - definitieve cijfers, INR, Brussel, oktober 1997, blz 6-14.

"Overgangstabel van de BLEU-resultaten volgens de nationale definitie naar de Belgische resultaten volgens de communautaire definitie", Maandbericht van de Statistieken van de Buitenlandse Handel van België, 1998-01, INR, Brussel, april 1998, blz 5-6.

"Wijzigingen in hoofdstuk 8: 'De Statistieken van de Buitenlandse Handel'", Statistisch tijdschrift van de Nationale Bank van België, 1998-II, blz 12-20.

"Nieuwe indexcijfers van de Buitenlandse Handel", Maandbericht van de statistieken van de Buitenlandse Handel van België, 1998-04, INR, Brussel, juli 1998, blz 5-8.

"De statistiek van de Buitenlandse Handel volgens het nationale concept", Maandbericht van de statistieken van de Buitenlandse Handel van België, 2001-03, INR, Brussel, juni 2001.

Verspreiding

1. METHODOLOGISCHE INFORMATIE

Meer uitgebreide methodologische informatie over de inhoud en de bewerkingswijze van de statistische resultaten, werd gepubliceerd in sommige afleveringen van onze tijdschriften. De bibliografische referenties staan in voetnoot onder de gepubliceerde tabellen. Die artikels zijn als overdruk beschikbaar. Een volledige brochure met methodologische toelichting is in voorbereiding.

De personen die dergelijke inlichtingen wensen te krijgen, kunnen terecht bij de Nationale Bank van België, dienst Statistiek Buitenlandse Handel, de Berlaimontlaan 14, 1000 Brussel, tel. (02) 221 40 97, fax (02) 221 30 30.

publication.foreigntrade@nbb.be

2. ABONNEMENTEN OP ONZE TIJDSCHRIFTEN

De kenmerken van onze publicaties en abonnementsvoorwaarden zijn als volgt:

- Maandbericht "Statistieken van de Buitenlandse Handel" (België); 12 nummers per jaar + bijzonder nummer met definitieve cijfers (20 p.). Abonnement 2002: 81,75 EUR; los nummer 7,25 EUR, ISSN 1372-8962 (Nederlands), ISSN 1372-8954 (Frans).

- Kwartaalbericht "Statistieken van de Buitenlandse Handel" (België); 4 nummers per jaar + bijzonder nummer met definitieve cijfers (80 p.). Abonnement 2002: 81,75 EUR; los nummer 26,00 EUR, ISSN 1372-8989 (Nederlands), ISSN 1372-8970 (Frans).

- Jaarboek "Statistieken van de Buitenlandse Handel" (België). Gepubliceerd per jaar met definitieve cijfers (700 p.), cd-rom: 25,00 EUR

- Kwartaalbericht "Statistieken van de Belgische uitvoer: Gewestelijke cijfers"; 4 nummers per jaar (80 p.); een bijzonder nummer is verschenen met de resultaten 1993-1995 Abonnement 2002: 81,75 EUR; los nummer 26,00 EUR, ISSN 1372-7923 (Nederlands), ISSN 1372-7931 (Frans).

- Goederennaamlijst Intrastat 2002. Jaarlijkse publicatie van de Gecombineerde Nomenclatuur; prijs: 14,87 EUR (Nederlands, Frans of Duits); bevat ook de NSTR-nomenclatuur.

De gedetailleerde reeksen van de Buitenlandse Handel staan ook op de statistische Belgostat cd-rom van de Nationale Bank van België.

Een synthese staat op de internet-website:

<http://www.belgostat.be>

Alle publicaties over Buitenlandse Handel, uitgebracht namens het INR, zijn verkrijgbaar bij de Nationale Bank van België, dienst Documentatie, de Berlaimontlaan 14, 1000 Brussel, tel. (02) 221 20 33, fax (02) 221 31 63.

documentation@nbb.be

De cd-rom is eveneens te koop bij de Belgische Dienst voor de

Buitenlandse Handel (BDBH), dienst Statistiek, WTC Toren 1, Koning Albert II-laan 30, 1000 Brussel, tel. (02) 206 35 11, fax (02) 203 18 12.

Bestelformulieren voor het krijgen van publicaties per post of via mailing service kunnen bekomen worden op onderstaand adres:

http://www.nbb.be/DQ/N/order_single.htm

3. BESCHIKBARE NUMMERS VAN VORIGE TIJDSCHRIFTEN

Onze vorige publicaties die sloegen op de statistieken van de Buitenlandse Handel van de Belgisch-Luxemburgse Economische Unie en die de resultaten geven tot eind 1997, blijven beschikbaar tot uitputting. In die statistieken wordt het goederenverkeer tussen België en het Groothertogdom Luxemburg niet opgenomen.

- Maandbericht "Statistieken van de Buitenlandse Handel" (BLEU), jaren 1995 tot 1997; 12 nummers per jaar + bijzonder nummer met definitieve cijfers (20 p.). Bijgeschatte cijfers; los nummer 7,25 EUR, ISSN 1372-1224 (Nederlands), ISSN 1372-1232 (Frans)

- Kwartaalbericht "Statistieken van de Buitenlandse Handel" (BLEU), jaren 1995 tot 1997; 4 nummers per jaar + bijzonder nummer met definitieve cijfers (80 p.). Geobserveerde resultaten zonder bijschattingen, los nummer 26,00 EUR, ISSN 1371-0141 (Nederlands), ISSN 1371-0133 (Frans).

- Jaarboek "Statistieken van de Buitenlandse Handel (BLEU), jaren 1995 en 1996. Gepubliceerd per jaar met definitieve cijfers (700 p., geobserveerde resultaten zonder bijschattingen.

- Goederennaamlijst 1996,1997. Jaarlijkse publicatie van de Gecombineerde Nomenclatuur; gratis, tot uitputting (Nederlands, Frans of Duits); bevat ook de NSTR-nomenclatuur.

4. ABONNEMENTEN OP GEDETAILLEERDE RESULTATEN

De levering van meer gedetailleerde resultaten van de Buitenlandse Handel "op maat" is mogelijk in de vorm van een abonnement. De verspreiding gebeurt door de Belgische Dienst voor de Buitenlandse Handel (BDBH), dienst Statistiek, WTC Toren 1, Koning Albert II-laan 30, 1000 Brussel, tel. (02) 206 35 11, fax (02) 203 18 12.

Voor meer inlichtingen kunt u ook terecht bij de Nationale Bank van België, dienst Statistiek buitenlandse handel, de Berlaimontlaan 14, 1000 Brussel, tel. (02) 221 40 97, fax (02) 221 30 30. publication.foreigntrade@nbb.be

De verspreiding van de vervoersstatistieken valt onder de bevoegdheid van het Nationaal Instituut voor de Statistiek, Leuvenseweg 44, 1000 Brussel, tel. (02) 548 62 11, fax (02) 548 62 62.

Info

INFO PUBLICATIES

PAPIEREN

	F	N	E	Per nummer	Abonnement	Frequentie
Algemene statistiek						
Statistisch tijdschrift	<input type="checkbox"/>	<input type="checkbox"/>	<input type="checkbox"/>	26,00 €	94,00 €	4/jaar
Statistisch tijdschrift - Maandelijkse bijwerking	<input type="checkbox"/>	<input type="checkbox"/>	<input type="checkbox"/>	-	52,00 €	8/jaar
Economische indicatoren	<input type="checkbox"/>	<input type="checkbox"/>	<input type="checkbox"/>		gratis	wekelijks
Perscommuniqué - conjunctuuronderzoek	<input type="checkbox"/>	<input type="checkbox"/>	<input type="checkbox"/>		gratis	12/jaar
Buitenlandse handel						
Maandbericht (België)	<input type="checkbox"/>	<input type="checkbox"/>	-	7,25 €	81,75 €	13/jaar
Kwartaalbericht (België)	<input type="checkbox"/>	<input type="checkbox"/>	-	26,00 €	81,75 €	5/jaar
Kwartaalbericht (Gewestelijke resultaten)	<input type="checkbox"/>	<input type="checkbox"/>	-	26,00 €	81,75 €	4/jaar
Nationale rekeningen						
Kwartaalaggregaten	<input type="checkbox"/>	<input type="checkbox"/>	-	6,00 €	19,75 €	4/jaar
Regionale rekeningen - 1995 - 2000	<input type="checkbox"/>	<input type="checkbox"/>	-	19,75 €	-	1/jaar
Deel 1 - Raming van de jaarlijkse aggregaten	<input type="checkbox"/>	<input type="checkbox"/>	-	12,25 €	-	1/jaar
Deel 2 - Gedetailleerde rekeningen en tabellen	<input type="checkbox"/>	<input type="checkbox"/>	-	19,75 €	-	1/jaar
Kapitaalgoederenvoorraad en investering	<input type="checkbox"/>	<input type="checkbox"/>	-	19,75 €	-	1/jaar
Globaal abonnement Nationale rekeningen	<input type="checkbox"/>	<input type="checkbox"/>	-	-	80,00 €	8/jaar

Beschikbaar op:

<http://www.nbb.be/DQ/N/planningPapPub.htm>

CD-ROM

De trimestriële cd-rom bevat een extract van de statistische tijdreeksdatabase van de Nationale Bank van België, en is beschikbaar in het Nederlands en het Frans.

Naast data vindt u enkele methodologische nota's die verduidelijking geven omtrent de tabellen in het Statistisch tijdschrift. Ten slotte kunt u er eveneens de meest recente versie van dit tijdschrift op consulteren en afdrukken.

Cd-rom Belgostat	<input type="checkbox"/>	<input type="checkbox"/>	-	25,00 €	60,00 €	4/jaar
Cd-rom Jaarboek van de buitenlandse handel	<input type="checkbox"/>	<input type="checkbox"/>	-	25,00 €	-	1/jaar

Beschikbaar op: http://www.nbb.be/DQ/N/order_single.htm

INTERNET WEBSITE

Onze Internet site is te raadplegen op het volgende adres : <http://www.nbb.be/DQ/N/homen.htm>

MAILINGLIST

Inschrijving op de mailinglist voor statistische publicaties in PDF-formaat

Beschikbaar op: <http://www.nbb.be/DQ/N/bestel.htm>

IDENTIFICATIE

Naam:	<input type="text"/>
Firma en BTW n°:	<input type="text"/>
Adres :	<input type="text"/>
Tel. of fax:	<input type="text"/>
E-mail adres:	<input type="text"/>

Fax NBB:	02/221 31 34
E-mail:	statisticalpaper@nbb.be