

# STATISTIEKEN van de BUITENLANDSE HANDEL

Maandbericht - België

2002 - 01

Instituut voor de Nationale Rekeningen

Dienst statistiek buitenlandse handel  
Nationale Bank van België, Brussel

**Inhoud van de publicatie**

De Europese verordeningen vermeld in de methodologische nota achteraan in deze publicatie, leggen de termijnen vast binnen dewelke de statistieken van de buitenlandse handel moeten overgemaakt worden aan Eurostat, het Bureau voor de Statistiek van de Europese Unie.

Voor de extracommunautaire statistieken bedraagt die termijn 6 weken na de referentiemaand.

Voor de intracommunautaire statistieken bedraagt die 10 weken na de referentiemaand. Deze laatste termijn bepaalt de publicatiedatum van het Maandbericht van de Buitenlandse Handel.

De Maandberichten zullen op de volgende data verschijnen:

2002-01	17 april 2002
2002-02	14 mei 2002
2002-03	14 juni 2002
2002-04	17 juli 2002
2002-05	14 augustus 2002
2002-06	18 september 2002
2002-07	16 oktober 2002
2002-08	13 november 2002
2002-09	13 december 2002

**Bestelinformatie**

Voor bestelling van en informatie over abonnementen en kortingen: Nationale Bank van België, dienst Documentatie -- Publicaties, de Berlaimontlaan 14, 1000 Brussel.

Telefoon : 02 / 221 20 33

Fax : 02 / 221 30 42

E-mail : [documentation@nbb.be](mailto:documentation@nbb.be)

**Voor meer informatie**

Wie meer informatie wenst over de inhoud, de methodologie, de berekeningswijze en de bronnen e.d. kan terecht bij de dienst Statistiek van de buitenlandse handel van de Nationale Bank van België.

Telefoon: 02 / 221 44 77

Fax : 02 / 221 30 30

E-mail : [foreigntrade@nbb.be](mailto:foreigntrade@nbb.be)

**Verantwoordelijke uitgever**

J.-J.Vanhaelen, Chef van het departement Algemene statistiek,  
Nationale Bank van België.

Instituut voor de Nationale Rekeningen / Nationale Bank van België, Brussel  
Bronvermelding is verplicht. Verveelvoudiging voor eigen gebruik is toegestaan.

**ISSN 1372-8962**

Vol.6. nummer 01 - Gegevens verwerkt tot 04 april 2002

## Inhoudstafel

### 1<sup>ste</sup> deel: communautair concept

Verloop van de Belgische buitenlandse handel tijdens de maand januari 2002 . . . . .	6
Snelle raming van de resultaten van de maand februari 2002. . . . .	7

#### Tabellen <sup>1</sup>

1. Buitenlandse handel van België: maandelijks verloop volgens het communautaire concept . . . . .	10
2. Buitenlandse handel van België: gecumuleerd verloop volgens het communautaire concept . . . . .	11
3. Buitenlandse handel van België: maandelijks indexcijfers volgens het communautaire concept . . . . .	12
4. Buitenlandse handel van België: veranderingspercentages, gecumuleerde gegevens volgens het communautaire concept . . . . .	13
5. Buitenlandse handel van België naar partnerland: maandelijks cijfers volgens het communautaire concept . . . . .	14
6. Buitenlandse handel van België naar partnerland: gecumuleerde cijfers volgens het communautaire concept . . . . .	16
7. Buitenlandse handel van België naar afdelingen van het Geharmoniseerd Systeem: maandelijks cijfers volgens het communautaire concept . . . . .	18
8. Buitenlandse handel van België naar afdelingen van het Geharmoniseerd Systeem: gecumuleerde cijfers volgens het communautaire concept . . . . .	19

### 2<sup>de</sup> deel: nationaal concept

9. Buitenlandse handel van België: maandelijks verloop volgens het nationale concept . . . . .	22
10. Buitenlandse handel van België: gecumuleerd verloop volgens het nationale concept . . . . .	23
Methodologische nota . . . . .	26
Bibliografische referenties . . . . .	30
Verspreiding . . . . .	32

### Afkortingen en conventionele tekens

<b>BLEU</b>	Belgisch-Luxemburgse Economische Unie
<b>EU</b>	Europese Unie
<b>v</b>	voorlopig resultaat <sup>2</sup>
<b>-</b>	het gegeven bestaat niet of heeft geen zin
<b>n.b.</b>	niet beschikbaar
<b>n.e.g.</b>	nergens elders genoemd
<b>pct.</b>	procent

<sup>1</sup> In verschillende tabellen zijn de totalen, ten gevolge van de afrondingen, niet gelijk aan de som van de rubrieken.

<sup>2</sup> De hiernavolgende cijfers zijn voorlopige resultaten die deels werden bijgeschat (zie de methodologische nota achteraan).



**1ste DEEL: COMMUNAUTAIR CONCEPT**

## VERLOOP VAN DE BELGISCHE BUITENLANDSE HANDEL TIJDENS DE MAAND DECEMBER 2001

(gegevens opgemaakt volgens het communautaire concept<sup>1</sup>)

### Belgische buitenlandse handel groeit met bijna 3 pct. in 2001

Vergeleken met december 2000, is de uitvoer in december 2001 met 5,4 pct. en de invoer met 1,2 pct. in waarde gedaald.

Dat de invoer slechts in beperkte mate is achteruitgegaan, is te verklaren door een tijdelijk fenomeen: een belangrijke partij chemische producten werd vanuit Ierland naar België overgebracht, om van daaruit over Europa te worden verdeeld. De eerste indicatoren m.b.t. januari 2002 bevestigen dat de opleving van korte duur was: de invoer zakt tot op het niveau van de maanden vóór december 2001.

De inkrimping van de uitvoer is het gevolg van een combinatie van prijs- en volumeverminderingen, waarbij beide een ongeveer even grote impact hebben.

Volgens de eerste indicaties voor januari 2002 bleef de uitvoer slabakken.

In december 2001 sloot de handelsbalans met een tekort van 400 miljoen euro.

Ondanks de relatief slechte groeicijfers van de buitenlandse handel aan het einde van 2001, lag de waarde van de invoer over het geheel van het jaar 2001 nog 2,7 pct. hoger dan tijdens het jaar 2000. Voor de uitvoer was dat zelfs 2,9 pct.

### Indicatoren van de buitenlandse handel - December 2001

	Uitvoer		Invoer		Saldis (in miljarden euro's)	
	In miljarden euro's	Veranderingspercentages <sup>2</sup>	In miljarden euro's	Veranderingspercentages <sup>2</sup>	December 2000	December 2001
Intracommunautaire handel (EU)	11,9	-4,8	12,3	4,1	0,7	-0,3
Extracommunautaire handel (extra EU)	4,2	-7,0	4,2	-14,1	-0,4	-0,1
Totaal	16,1	-5,4	16,5	-1,2	0,3	-0,4
Waarvan: Eenheidswaarden	-	-2,9	-	-5,4	-	2,4 <sup>3</sup>
Volumes	-	-2,6	-	4,4	-	-6,7 <sup>4</sup>

Bron: NBB.

<sup>1</sup> Deze - volgens het communautaire concept opgestelde - cijfers zijn vanaf volgende maand voor herziening vatbaar. Het communautaire concept is gebaseerd op het overschrijden van de landsgrens door de goederen, terwijl het nationale concept gebaseerd is op de eigendomsoverdracht tussen een ingezetene en een niet-ingezetene. Voor meer bijzonderheden wordt verwezen naar het artikel in het Maandbericht van de buitenlandse handel van maart 2001.

<sup>2</sup> Ten opzichte van de overeenstemmende maand van het voorgaande jaar.

<sup>3</sup> Ruilvoetontwikkeling in procenten ten opzichte van de overeenstemmende maand van het voorgaande jaar.

<sup>4</sup> Variatie van de dekkingsgraad in procenten ten opzichte van de overeenstemmende maand van het voorgaande jaar.

## Gecumuleerde jaarresultaten (01/2001-12/2001)

De gecumuleerde gegevens (tabel 2) voor het volledige jaar 2001, bedragen 209,9 miljard voor de uitvoer, 197,4 miljard voor de invoer en een positief saldo van 12,5 miljard voor de handelsbalans. Voor de overeenstemmende periode van het voorgaande jaar registreerde men 204,0 miljard voor de uitvoer, 192,2 miljard voor de invoer en een positieve handelsbalans van 11,8 miljard. De waardeverandering t.o.v. de overeenstemmende periode van vorig jaar belooft derhalve +2,9 pct. voor de uitvoer en +2,7 pct. voor de invoer.

### Analyse van de handel met de lidstaten van de Europese Unie

Uit de analyse van de handel met de landen van de Europese Unie, die ongeveer 75 pct. van de uitvoer en 69 pct. van de invoer vertegenwoordigt, blijkt dat de Belgische uitvoer (tabel 6) voor het jaar 2001 positief geëvolueerd is naar Duitsland (+10,5 pct.), het Verenigd Koninkrijk (+4,6 pct.), Italië (+7,2 pct.), Spanje (+9,7 pct.), Oostenrijk (+8,7 pct.) en Frankrijk (+1,8 pct.). Anderzijds is de invoer toegenomen vanuit Ierland (+53,5 pct.), Frankrijk (+8,5 pct.), Italië (+10,3 pct.), Portugal (+27,4 pct.), Spanje (+ 8,5 pct.) en Oostenrijk (14,6 pct.), maar afgenomen vanuit het Verenigd Koninkrijk (-7,9 pct.).

### Analyse van de handel met derde landen

Uit de analyse van de handel met landen van buiten de Europese Unie blijkt dat de Belgische uitvoer (tabel 6) steeg naar de overige Europese landen (+1,3 pct.),

maar is afgenomen naar Azië (-4,7 pct.). Voor de Belgische invoer werd een toename opgetekend vanuit de overige Europese landen (+12,3 pct.). De analyse per partnerland toont een stijging van de uitvoer naar China (+25,0 pct.), Rusland (+26,4 pct.) en Tsjechië (+22,4 pct.) en een daling van de uitvoer naar Turkije (-37,8 pct.), Israël (-19,4 pct.) en India (-13,2 pct.). De invoer vanuit Thailand (+25,3 pct.), Hongarije (+26,0 pct.), China (+7,4 pct.), Rusland (+17,5 pct.), Noorwegen (+13,2 pct.) en Mexico (+48,1 pct.) nam toe, maar nam af vanuit de Verenigde Staten (-4,8 pct.) en Japan (-5,4 pct.).

### Analyse volgens de productenstructuur

De analyse volgens de productenstructuur (tabel 8) wijst op een stijging van de uitvoer voor de sectoren van vervoermaterieel (+15,7 pct.), van de producten van de chemische en aanverwante industrieën (+11,4 pct.), van producten van de voedselindustrie (+7,3 pct.), van levende dieren en producten van het dierenrijk (+8,0 pct.) en van textielstoffen (+2,5 pct.), en op een daling van de uitvoer van machines en electrotechnisch materieel (-3,9 pct.), van parels en edelstenen (-7,3 pct.), onedele metalen (-4,6 pct.) en van minerale producten (-5,8 pct.). Anderzijds is de invoer gestegen voor de sectoren van de producten van de chemische en aanverwante industrieën (+20,6 pct.), van vervoermaterieel (+6,2 pct.), van producten van de voedselindustrie (+8,8 pct.) en van levende dieren en producten van het dierenrijk (+7,4 pct.). De invoer van parels en edelstenen is gedaald (-8,2 pct.), alsook de invoer van onedele metalen (-5,5 pct.).

## SNELLE RAMING VAN DE RESULTATEN VAN DE MAAND JANUARI 2002

De volgende tabel bevat snelle ramingen van de cijfers voor de maand januari 2002 (in miljarden euro's en in veranderingpercentages t.o.v. de overeenstemmende maand van het voorgaande jaar). Deze cijfers zullen worden herzien vanaf volgende maand.

### Indicatoren van de buitenlandse handel - Januari 2002

	Uitvoer januari 2002		Invoer januari 2002	
	In miljarden euro's	Veranderingspercentages <sup>1</sup>	In miljarden euro's	Veranderingspercentages <sup>1</sup>
Intracommunautaire handel (EU)	12,9	-4,5	10,9	-8,1
Extracommunautaire handel (extra EU)	3,9	-5,7	4,7	-12,6
Totaal	16,8	-4,8	15,7	-8,5

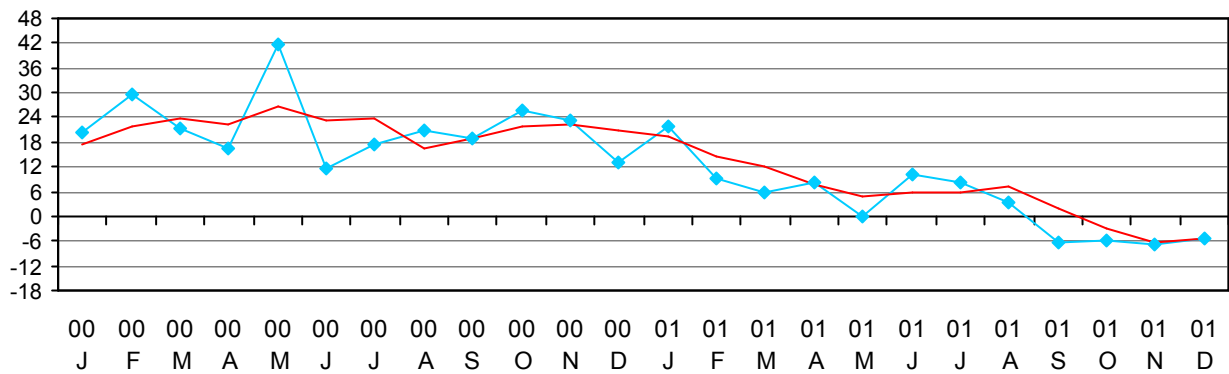
Bron: NBB.

<sup>1</sup> Ten opzichte van de overeenstemmende maand van het voorgaande jaar.

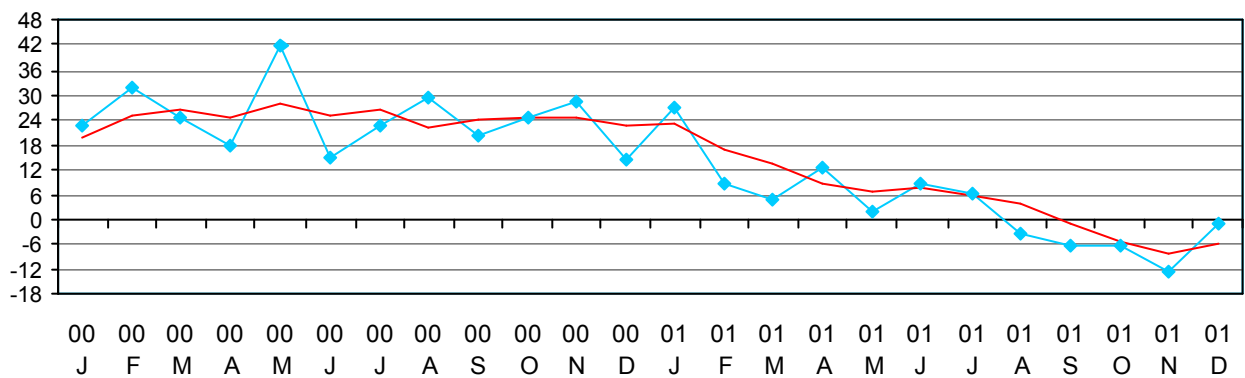
Voor meer informatie: [publication.foreigntrade@nbb.be](mailto:publication.foreigntrade@nbb.be)

**Recente ontwikkelingen van de uitvoer, de invoer en het handelssaldo volgens de gegevens van de buitenlandse handel**

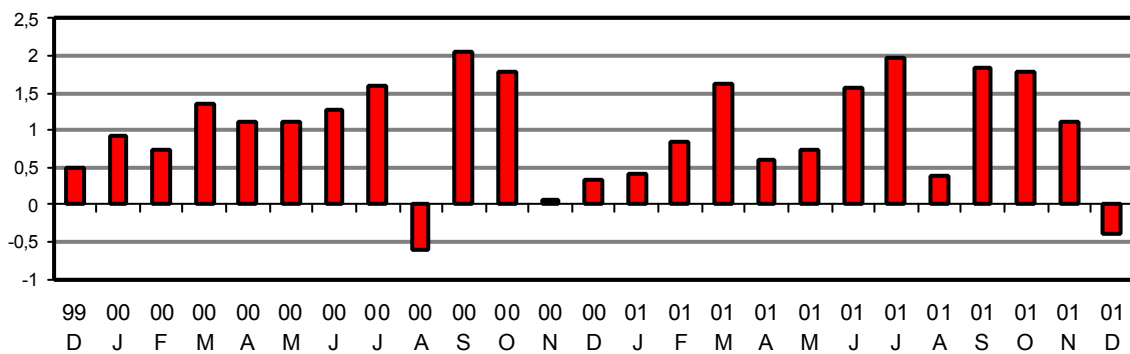
**GRAFIEK 1 - UITVOER<sup>1</sup>**



**GRAFIEK 2 - INVOER<sup>1</sup>**



**GRAFIEK 3 - HANDELSBALANS (IN MILJARDEN EURO'S)**



<sup>1</sup> ◆ = Maandresultaat, veranderingpercentages t.o.v. de overeenstemmende maand van het voorgaande jaar.  
 - = Voortschrijdend gemiddelde van de laatste 3 maanden.

Voor meer informatie: [publication.foreigntrade@nbb.be](mailto:publication.foreigntrade@nbb.be)



## **TABELLEN**

# 1. BUITENLANDSE HANDEL VAN BELGIË: MAANDELIJKS VERLOOP VOLGENS HET COMMUNAUTAIRE CONCEPT

(miljoenen euro)

	Uitvoer			Invoer			Handelsbalans		
	Totaal	Intra-EU <sup>1</sup>	Extra-EU	Totaal	Intra-EU <sup>1</sup>	Extra-EU	Totaal	Intra-EU <sup>1</sup>	Extra-EU
1998 jan.	12.766,9	9.715,5	3.051,4	11.599,5	8.144,7	3.454,8	1.167,4	1.570,8	-403,4
feb.	13.183,8	10.004,7	3.179,1	12.372,5	8.819,6	3.552,8	811,3	1.185,1	-373,7
maart	14.743,5	11.326,6	3.416,8	13.376,1	9.491,3	3.884,8	1.367,4	1.835,3	-467,9
april	13.782,9	10.474,0	3.308,9	12.673,0	8.877,2	3.795,9	1.109,9	1.596,8	-486,9
mei	13.099,0	9.928,4	3.170,6	11.750,6	8.266,4	3.484,2	1.348,4	1.662,0	-313,6
juni	14.916,4	11.416,7	3.499,7	13.483,4	9.499,3	3.984,1	1.433,0	1.917,4	-484,4
juli	13.442,2	10.025,7	3.416,5	11.747,2	8.174,9	3.572,3	1.695,0	1.850,8	-155,8
aug.	10.835,0	8.312,9	2.522,1	10.837,3	7.560,1	3.277,1	-2,3	752,8	-755,1
sep.	14.398,0	11.231,6	3.166,4	12.991,1	9.428,0	3.563,1	1.406,9	1.803,6	-396,7
okt.	13.922,8	10.889,8	3.033,0	12.754,1	9.204,2	3.549,9	1.168,7	1.685,6	-516,9
nov.	12.878,6	9.962,5	2.916,1	12.311,6	8.939,4	3.372,2	567,0	1.023,1	-456,1
dec.	12.947,0	9.980,9	2.966,1	12.044,9	8.836,2	3.208,7	902,1	1.144,7	-242,7
1999 jan.	12.028,0	9.472,2	2.555,8	11.027,9	7.759,2	3.268,7	1.000,1	1.713,0	-712,8
feb.	12.526,1	9.660,8	2.865,3	11.699,7	8.362,3	3.337,4	826,4	1.298,5	-472,1
maart	15.402,1	11.900,3	3.501,8	13.933,8	9.936,1	3.997,8	1.468,3	1.964,2	-495,9
april	13.381,8	10.438,4	2.943,4	12.231,8	8.593,8	3.638,1	1.150,0	1.844,6	-694,6
mei	12.826,2	9.737,8	3.088,4	12.023,3	8.344,1	3.679,2	802,9	1.393,7	-590,8
juni	15.095,7	11.418,6	3.677,0	13.543,4	9.668,4	3.875,0	1.552,3	1.750,3	-198,0
juli	13.657,1	9.838,1	3.819,0	11.746,1	8.000,1	3.745,9	1.911,0	1.837,9	73,1
aug.	12.022,7	9.275,7	2.747,0	11.662,4	8.065,7	3.596,7	360,3	1.210,1	-849,7
sep.	15.854,2	12.188,3	3.666,0	13.923,2	9.735,0	4.188,2	1.931,0	2.453,3	-522,2
okt.	15.316,9	11.580,1	3.736,7	14.044,5	9.856,0	4.188,5	1.272,4	1.724,1	-451,8
nov.	14.902,3	11.511,1	3.391,2	14.223,6	10.002,3	4.221,3	678,7	1.508,8	-830,1
dec.	15.078,1	11.330,1	3.748,0	14.575,3	10.529,8	4.045,5	502,8	800,3	-297,5
2000 jan.	14.467,0	11.003,5	3.463,5	13.532,7	9.385,9	4.146,8	934,3	1.617,6	-683,3
feb.	16.202,8	12.236,5	3.966,3	15.453,7	10.913,0	4.540,8	749,1	1.323,6	-574,5
maart	18.720,8	13.972,7	4.748,1	17.355,0	12.249,8	5.105,3	1.365,8	1.723,0	-357,2
april	15.567,8	11.834,8	3.733,0	14.442,3	9.978,9	4.463,4	1.125,5	1.855,9	-730,4
mei	18.173,4	13.377,5	4.795,9	17.050,6	11.353,4	5.697,2	1.122,8	2.024,1	-901,3
juni	16.860,3	12.823,0	4.037,4	15.592,7	10.816,2	4.776,5	1.267,6	2.006,8	-739,2
juli	16.010,1	11.533,3	4.476,8	14.411,0	9.713,8	4.697,3	1.599,1	1.819,5	-220,5
aug.	14.508,7	10.899,2	3.609,5	15.116,9	10.073,9	5.042,9	-608,2	825,3	-1.433,4
sep.	18.813,4	13.860,7	4.952,7	16.771,1	11.567,5	5.203,6	2.042,3	2.293,2	-250,9
okt.	19.272,7	14.274,9	4.997,8	17.494,5	11.727,4	5.767,1	1.778,2	2.547,5	-769,3
nov.	18.333,6	13.456,3	4.877,3	18.274,9	12.388,0	5.887,0	58,7	1.068,3	-1.009,7
dec.	17.022,6	12.540,6	4.482,0	16.699,6	11.785,3	4.914,3	323,0	755,3	-432,3
2001 jan. v	17.640,6	13.481,0	4.159,6	17.211,1	11.830,2	5.380,9	429,5	1.650,8	-1.221,3
feb. v	17.662,2	13.246,5	4.415,7	16.827,9	11.795,6	5.032,2	834,3	1.450,8	-616,6
maart v	19.846,4	15.070,3	4.776,1	18.222,6	12.674,2	5.548,5	1.623,8	2.396,2	-772,3
april v	16.839,8	12.747,0	4.092,9	16.248,4	11.192,0	5.056,4	591,4	1.555,0	-963,5
mei v	18.148,4	13.678,8	4.469,7	17.406,8	11.853,0	5.553,7	741,6	1.825,7	-1.084,1
juni v	18.541,7	13.954,2	4.587,5	16.973,7	11.735,6	5.238,1	1.568,0	2.218,6	-650,6
juli v	17.327,6	12.622,2	4.705,4	15.342,8	10.232,1	5.110,6	1.984,8	2.390,1	-405,2
aug. v	14.990,7	11.472,3	3.518,4	14.598,0	9.819,9	4.778,1	392,7	1.652,4	-1.259,8
sep. v	17.590,1	13.509,9	4.080,2	15.744,9	11.385,3	4.359,6	1.845,2	2.124,6	-279,4
okt. v	18.157,0	13.687,8	4.469,3	16.364,1	11.261,8	5.102,3	1.792,9	2.426,0	-633,0
nov. v	17.086,0	12.686,3	4.399,6	15.967,8	10.980,8	4.986,9	1.118,2	1.705,5	-587,3
dec. v	16.103,0	11.936,5	4.166,5	16.493,5	12.271,4	4.222,0	-390,5	-335,0	-55,5
2002 jan. v	18.336,5	13.731,4	4.605,1	17.530,5	12.675,1	4.855,4	806,0	1.056,3	-250,3

<sup>1</sup> Bijgeschatte resultaten - zie punt 6.2. van de methodologische nota op het einde van het Maandbericht.

## 2. BUITENLANDSE HANDEL VAN BELGIË: GECUMULEERD VERLOOP VOLGENS HET COMMUNAUTAIRE CONCEPT

(miljoenen euro)

	Uitvoer			Invoer			Handelsbalans		
	Totaal	Intra-EU <sup>1</sup>	Extra-EU	Totaal	Intra-EU <sup>1</sup>	Extra-EU	Totaal	Intra-EU <sup>1</sup>	Extra-EU
1998									
jan.	12.766,9	9.715,5	3.051,4	11.599,5	8.144,7	3.454,8	1.167,4	1.570,8	-403,4
jan.-feb.	25.950,7	19.720,2	6.230,5	23.972,0	16.964,3	7.007,6	1.978,7	2.755,9	-777,1
jan.-maart	40.694,2	31.046,8	9.647,3	37.348,1	26.455,6	10.892,4	3.346,1	4.591,2	-1.245,0
jan.-april	54.477,1	41.520,8	12.956,2	50.021,1	35.332,8	14.688,3	4.456,0	6.188,0	-1.731,9
jan.-mei	67.576,1	51.449,2	16.126,8	61.771,7	43.599,2	18.172,5	5.804,4	7.850,0	-2.045,5
jan.-juni	82.492,5	62.865,9	19.626,5	75.255,1	53.098,5	22.156,6	7.237,4	9.767,4	-2.529,9
jan.-juli	95.934,7	72.891,6	23.043,0	87.002,3	61.273,4	25.728,9	8.932,4	11.618,2	-2.685,7
jan.-aug.	106.769,7	81.204,5	25.565,1	97.839,6	68.833,5	29.006,0	8.930,1	12.371,0	-3.440,8
jan.-sep.	121.167,7	92.436,1	28.731,5	110.830,7	78.261,5	32.569,1	10.337,0	14.174,6	-3.837,5
jan.-okt.	135.090,5	103.325,9	31.764,5	123.584,8	87.465,7	36.119,0	11.505,7	15.860,2	-4.354,4
jan.-nov.	147.969,1	113.288,4	34.680,6	135.896,4	96.405,1	39.491,2	12.072,7	16.883,3	-4.810,5
jan.-dec.	160.916,1	123.269,3	37.646,7	147.941,3	105.241,3	42.699,9	12.974,8	18.028,0	-5.053,2
1999									
jan.	12.028,0	9.472,2	2.555,8	11.027,9	7.759,2	3.268,7	1.000,1	1.713,0	-712,8
jan.-feb.	24.554,1	19.133,0	5.421,1	22.727,6	16.121,5	6.606,1	1.826,5	3.011,5	-1.184,9
jan.-maart	39.956,2	31.033,3	8.922,9	36.661,4	26.057,6	10.603,9	3.294,8	4.975,7	-1.680,8
jan.-april	53.338,0	41.471,7	11.866,3	48.893,2	34.651,4	14.242,0	4.444,8	6.820,3	-2.375,4
jan.-mei	66.164,2	51.209,5	14.954,7	60.916,5	42.995,5	17.921,2	5.247,7	8.214,0	-2.966,2
jan.-juni	81.259,9	62.628,1	18.631,7	74.459,9	52.663,9	21.796,2	6.800,0	9.964,3	-3.164,2
jan.-juli	94.917,0	72.466,2	22.450,7	86.206,0	60.664,0	25.542,1	8.711,0	11.802,2	-3.091,1
jan.-aug.	106.939,7	81.741,9	25.197,7	97.868,4	68.729,7	29.138,8	9.071,3	13.012,3	-3.940,8
jan.-sep.	122.793,9	93.930,2	28.863,7	111.791,6	78.464,7	33.327,0	11.002,3	15.465,6	-4.463,0
jan.-okt.	138.110,8	105.510,3	32.600,4	125.836,1	88.320,7	37.515,5	12.274,7	17.189,7	-4.914,8
jan.-nov.	153.013,1	117.021,4	35.991,6	140.059,7	98.323,0	41.736,8	12.953,4	18.698,5	-5.744,9
jan.-dec.	168.091,2	128.351,5	39.739,6	154.635,0	108.852,8	45.782,3	13.456,2	19.498,8	-6.042,4
2000									
jan.	14.467,0	11.003,5	3.463,5	13.532,7	9.385,9	4.146,8	934,3	1.617,6	-683,3
jan.-feb.	30.669,8	23.240,0	7.429,8	28.986,4	20.298,9	8.687,6	1.683,4	2.941,2	-1.257,8
jan.-maart	49.390,6	37.212,7	12.177,9	46.341,4	32.548,7	13.792,9	3.049,2	4.664,2	-1.615,0
jan.-april	64.958,4	49.047,5	15.910,9	60.783,7	42.527,6	18.256,3	4.174,7	6.520,1	-2.345,4
jan.-mei	83.131,8	62.425,0	20.706,8	77.834,3	53.881,0	23.953,5	5.297,5	8.544,2	-3.246,7
jan.-juni	99.992,1	75.248,0	24.744,2	93.427,0	64.697,2	28.730,0	6.565,1	10.551,0	-3.985,9
jan.-juli	116.002,2	86.781,3	29.221,0	107.838,0	74.411,0	33.427,3	8.164,2	12.370,5	-4.206,4
jan.-aug.	130.510,9	97.680,5	32.830,5	122.954,9	84.484,9	38.470,2	7.556,0	13.195,8	-5.639,8
jan.-sep.	149.324,3	111.541,2	37.783,2	139.726,0	96.052,4	43.673,8	9.598,3	15.489,0	-5.890,7
jan.-okt.	168.597,0	125.816,1	42.781,0	157.220,5	107.779,8	49.440,9	11.376,5	18.036,5	-6.660,0
jan.-nov.	186.930,6	139.272,4	47.658,3	175.495,4	120.167,8	55.327,9	11.435,2	19.104,8	-7.669,7
jan.-dec.	203.953,2	151.813,0	52.140,3	192.195,0	131.953,1	60.242,2	11.758,2	19.860,1	-8.102,0
2001									
jan. v	17.640,6	13.481,0	4.159,6	17.211,1	11.830,2	5.380,9	429,5	1.650,8	-1.221,3
jan.-feb. v	35.302,8	26.727,5	8.575,3	34.039,0	23.625,8	10.413,1	1.263,8	3.101,6	-1.837,9
jan.-maart v	55.149,2	41.797,8	13.351,4	52.261,6	36.300,0	15.961,6	2.887,6	5.497,8	-2.610,2
jan.-april v	71.989,0	54.544,8	17.444,3	68.510,0	47.492,0	21.018,0	3.479,0	7.052,8	-3.573,7
jan.-mei v	90.137,4	68.223,6	21.914,0	85.916,8	59.345,0	26.571,7	4.220,6	8.878,5	-4.657,8
jan.-juni v	108.679,1	82.177,8	26.501,5	102.890,5	71.080,6	31.809,8	5.788,6	11.097,1	-5.308,4
jan.-juli v	126.006,7	94.800,0	31.206,9	118.233,3	81.312,7	36.920,4	7.773,4	13.487,2	-5.713,6
jan.-aug. v	140.997,4	106.272,3	34.725,3	132.831,3	91.132,6	41.698,5	8.166,1	15.139,6	-6.973,4
jan.-sep. v	158.587,5	119.782,2	38.805,5	148.576,2	102.517,9	46.058,1	10.011,3	17.264,2	-7.252,8
jan.-okt. v	176.744,5	133.470,0	43.274,8	164.940,3	113.779,7	51.160,4	11.804,2	19.690,2	-7.885,8
jan.-nov. v	193.830,5	146.156,3	47.674,4	180.908,1	124.760,5	56.147,3	12.922,4	21.395,7	-8.473,1
jan.-dec. v	209.933,5	158.092,8	51.840,9	197.401,6	137.031,9	60.369,3	12.531,9	21.060,7	-8.528,6
2002									
jan. v	18.336,5	13.731,4	4.605,1	17.530,5	12.675,1	4.855,4	806,0	1.056,3	-250,3

<sup>1</sup> Bijgeschatte resultaten - zie punt 6.2. van de methodologische nota op het einde van het Maandbericht.

### 3. BUITENLANDSE HANDEL VAN BELGIË: MAANDELIJKSE INDEXCIJFERS VOLGENS HET COMMUNAUTAIRE CONCEPT

(indexcijfers jaar 1993=100)

	Waarden <sup>1</sup>		Hoeveelheid <sup>2</sup>		Eenheidswaarden		Ruilvervoet <sup>3</sup>
	Uitvoer	Invoer	Uitvoer	Invoer	Uitvoer	Invoer	
1998 jan.	142,1	142,0	125,5	123,1	113,2	115,3	98,1
feb.	146,7	151,5	128,8	131,1	113,9	115,6	98,5
maart	164,1	163,8	144,3	142,8	113,7	114,7	99,1
april	153,4	155,2	135,3	135,3	113,3	114,7	98,8
mei	145,8	143,9	129,9	128,1	112,2	112,3	99,9
juni	166,0	165,1	149,2	144,1	111,3	114,6	97,1
juli	149,6	143,8	134,2	128,2	111,5	112,2	99,4
aug.	120,6	132,7	109,3	117,6	110,3	112,8	97,8
sep.	160,3	159,1	145,9	141,7	109,8	112,2	97,8
okt.	155,0	156,2	142,8	141,0	108,5	110,7	98,0
nov.	143,3	150,7	133,5	137,6	107,4	109,6	98,0
dec.	144,1	147,5	134,5	134,9	107,2	109,3	98,0
1999 jan.	133,9	135,0	124,0	123,4	107,9	109,4	98,6
feb.	139,4	143,3	129,8	131,2	107,4	109,2	98,4
maart	171,4	170,6	157,7	152,8	108,7	111,7	97,3
april	148,9	149,8	136,9	133,4	108,8	112,2	96,9
mei	142,8	147,2	130,6	130,5	109,3	112,8	96,9
juni	168,0	165,8	152,6	146,1	110,1	113,5	97,0
juli	152,0	143,8	135,5	124,1	112,2	115,9	96,8
aug.	133,8	142,8	121,6	125,7	110,1	113,6	96,9
sep.	176,5	170,5	158,3	147,6	111,5	115,5	96,5
okt.	170,5	172,0	152,5	146,6	111,8	117,3	95,3
nov.	165,9	174,2	146,4	146,8	113,3	118,6	95,5
dec.	167,8	178,5	147,6	148,5	113,7	120,2	94,6
2000 jan.	161,0	165,7	138,2	136,4	116,5	121,5	95,9
feb.	180,3	189,2	154,0	153,9	117,1	122,9	95,3
maart	208,4	212,5	176,7	170,5	117,9	124,7	94,6
april	173,3	176,8	146,5	141,2	118,3	125,3	94,4
mei	202,3	208,8	167,6	164,2	120,7	127,2	94,9
juni	187,7	190,9	155,7	150,1	120,5	127,2	94,8
juli	178,2	176,4	146,8	138,3	121,4	127,6	95,1
aug.	161,5	185,1	132,5	142,0	121,9	130,3	93,5
sep.	209,4	205,3	167,1	155,5	125,3	132,0	94,9
okt.	214,5	214,2	169,8	160,5	126,3	133,5	94,7
nov.	204,1	223,8	163,6	164,6	124,8	135,9	91,8
dec.	189,5	204,5	151,0	152,8	125,5	133,8	93,8
2001 jan. v	196,3	210,7	160,5	160,4	122,4	131,4	93,1
feb. v	196,6	206,0	158,6	155,7	123,9	132,3	93,7
maart v	220,9	223,1	177,8	169,6	124,3	131,6	94,4
april v	187,4	198,9	150,2	151,2	124,8	131,6	94,8
mei v	202,0	213,1	160,6	158,7	125,7	134,3	93,7
juni v	206,4	207,8	162,7	152,3	126,8	136,5	92,9
juli v	192,9	187,9	153,3	139,4	125,8	134,8	93,3
aug. v	166,8	178,8	135,4	135,1	123,2	132,3	93,1
sep. v	195,8	192,8	158,7	147,3	123,4	130,9	94,2
okt. v	202,1	200,4	165,0	156,8	122,5	127,8	95,9
nov. v	190,2	195,5	155,7	151,5	122,2	129,1	94,7
dec. v	179,2	201,9	147,0	159,6	121,9	126,6	96,3
2002 jan. v	204,1	214,6	167,4	168,8	121,9	127,2	95,9

<sup>1</sup> Bijgeschatte resultaten - zie punt 6.2. van de methodologische nota op het einde van het Maandbericht.

<sup>2</sup> Hoeveelheidsindexcijfer IQ = (waarde-indexcijfer IV/indexcijfer van de eenheidswaarden IUV) x 100.

<sup>3</sup> Ruilvervoet IT = [(IUVx/IUVm) x 100]

waar

- IT = indexcijfer van de ruilvervoet

- IUVx = indexcijfer van de eenheidswaarden voor de uitvoer

- IUVm = indexcijfer van de eenheidswaarden voor de invoer.

#### 4. BUITENLANDSE HANDEL VAN BELGIË: VERANDERINGSPERCENTAGES, GECUMULEERDE GEGEVENS VOLGENS HET COMMUNAUTAIRE CONCEPT

(veranderingspercentage ten opzichte van het gemiddelde van vorig jaar)

	Waarden <sup>1</sup>		Hoeveelheid <sup>2</sup>		Eenhedswaarden	
	Uitvoer	Invoer	Uitvoer	Invoer	Uitvoer	Invoer
1998						
jan.	0,6	-0,1	-1,1	-0,3	1,8	0,2
jan.-feb.	2,3	3,3	0,1	2,9	2,1	0,4
jan.-maart	6,9	7,3	4,6	7,1	2,2	0,1
jan.-april	7,3	7,7	5,1	7,7	2,1	0,0
jan.-mei	6,5	6,4	4,5	6,9	1,9	-0,5
jan.-juni	8,3	8,1	6,7	8,6	1,6	-0,5
jan.-juli	8,0	7,1	6,5	7,9	1,4	-0,7
jan.-aug.	5,2	5,4	4,0	6,3	1,1	-0,9
jan.-sep.	6,1	6,1	5,2	7,2	0,9	-1,0
jan.-okt.	6,5	6,5	5,9	7,9	0,5	-1,3
jan.-nov.	6,0	6,4	5,8	8,2	0,2	-1,6
jan.-dec.	5,7	6,2	5,8	8,3	-0,1	-1,9
1999						
jan.	-10,3	-10,6	-7,7	-7,8	-2,8	-3,0
jan.-feb.	-8,4	-7,8	-5,6	-4,8	-3,0	-3,1
jan.-maart	-0,7	-0,9	2,1	1,6	-2,7	-2,4
jan.-april	-0,6	-0,8	2,0	1,1	-2,5	-1,9
jan.-mei	-1,3	-1,2	1,0	0,4	-2,3	-1,6
jan.-juni	1,0	0,7	3,2	1,9	-2,1	-1,2
jan.-juli	1,1	-0,1	2,8	0,6	-1,6	-0,7
jan.-aug.	-0,3	-0,8	1,3	-0,2	-1,5	-0,5
jan.-sep.	1,8	0,8	3,1	0,9	-1,3	-0,2
jan.-okt.	3,0	2,1	4,2	1,8	-1,1	0,2
jan.-nov.	3,7	3,3	4,6	2,6	-0,8	0,7
jan.-dec.	4,5	4,5	5,1	3,3	-0,6	1,2
2000						
jan.	3,3	5,0	-2,1	-1,3	5,5	6,4
jan.-feb.	9,5	12,5	3,5	5,1	5,8	7,0
jan.-maart	17,5	19,9	10,7	11,2	6,2	7,8
jan.-april	15,9	17,9	8,9	8,9	6,4	8,2
jan.-mei	18,7	20,8	10,9	10,9	7,0	8,9
jan.-juni	19,0	20,8	10,8	10,6	7,4	9,3
jan.-juli	18,3	19,6	9,8	9,0	7,7	9,6
jan.-aug.	16,5	19,3	7,8	8,3	8,0	10,2
jan.-sep.	18,5	20,5	9,0	8,8	8,7	10,8
jan.-okt.	20,4	22,0	10,2	9,5	9,3	11,4
jan.-nov.	21,3	23,8	10,7	10,4	9,6	12,1
jan.-dec.	21,3	24,3	10,4	10,4	9,9	12,5
2001						
jan. v	3,8	7,5	3,0	5,1	0,8	2,2
jan.-feb. v	3,9	6,3	2,4	3,6	1,5	2,6
jan.-maart v	8,2	8,8	6,3	6,1	1,8	2,5
jan.-april v	5,9	6,9	3,8	4,3	2,0	2,5
jan.-mei v	6,1	7,3	3,6	4,3	2,3	2,9
jan.-juni v	6,6	7,1	3,8	3,5	2,7	3,4
jan.-juli v	5,9	5,5	3,0	1,8	2,8	3,6
jan.-aug. v	3,7	3,7	1,0	0,1	2,7	3,6
jan.-sep. v	3,7	3,1	1,1	-0,3	2,6	3,4
jan.-okt. v	4,0	3,0	1,6	0,0	2,4	3,0
jan.-nov. v	3,7	2,7	1,4	-0,1	2,2	2,8
jan.-dec. v	2,9	2,7	0,8	0,3	2,1	2,4
2002						
jan. v	4,8	6,6	6,6	10,3	-1,6	-3,4

<sup>1</sup> Bijgeschatte resultaten - zie punt 6.2. van de methodologische nota op het einde van het Maandbericht.

<sup>2</sup>  $DQ = \frac{((DV + 100)/(DUV + 100)) - 1}{1} \times 100$   
 waar  
 - DQ = veranderingspercentages van de hoeveelheid  
 - DV = veranderingspercentages van de waarden  
 - DUV = veranderingspercentages van de eenheidswaarden.

## 5. BUITENLANDSE HANDEL VAN BELGIË NAAR PARTNERLAND: MAANDELIJKSE CIJFERS VOLGENS HET COMMUNAUTAIRE CONCEPT

	2002						Handelsbalans (miljoenen euro's) <sup>v</sup>
	jan.						
	Uitvoer			Invoer			
Totaal (miljoenen euro's) <sup>v 1</sup>	Veranderingen t.o.v. dezelfde maand van vorig jaar (in pct.) <sup>v</sup>	Geregistreerde waarde t.o.v. het bijgeschatte totaal (in pct.) <sup>v</sup>	Totaal (miljoenen euro's) <sup>v 1</sup>	Veranderingen t.o.v. dezelfde maand van vorig jaar (in pct.) <sup>v</sup>	Geregistreerde waarde t.o.v. het bijgeschatte totaal (in pct.) <sup>v</sup>		
<b>Algemeen totaal <sup>v</sup></b>	<b>18.336,5</b>	<b>3,9</b>	<b>84,7</b>	<b>17.530,5</b>	<b>1,9</b>	<b>82,5</b>	<b>806,0</b>
<b>Europese Unie <sup>v</sup></b>	<b>13.731,4</b>	<b>1,9</b>	<b>79,5</b>	<b>12.675,1</b>	<b>7,1</b>	<b>75,8</b>	<b>1.056,3</b>
<b>Economische en Monetaire Unie <sup>v</sup></b>	<b>11.639,7</b>	<b>4,1</b>	<b>79,4</b>	<b>10.888,1</b>	<b>9,8</b>	<b>75,8</b>	<b>751,6</b>
Frankrijk <sup>v</sup>	3.111,0	-2,2	77,3	2.415,2	-4,0	73,0	695,8
Luxemburg <sup>v</sup>	346,7	-1,1	79,1	95,9	8,7	73,4	250,8
Nederland <sup>v</sup>	2.230,0	2,7	78,5	2.907,7	-2,3	72,4	-677,7
Duitsland <sup>v</sup>	3.454,0	11,7	81,4	2.809,2	3,2	74,8	644,8
Italië <sup>v</sup>	1.053,7	3,7	79,4	861,6	26,7	78,7	192,1
Ierland <sup>v</sup>	211,6	26,6	83,4	1.137,4	263,7	92,0	-925,8
Griekenland <sup>v</sup>	102,0	7,0	79,1	31,4	-2,2	70,4	70,6
Portugal <sup>v</sup>	152,5	6,5	80,5	143,7	20,8	82,8	8,8
Spanje <sup>v</sup>	674,4	1,5	81,1	308,5	0,9	72,4	365,9
Finland <sup>v</sup>	100,9	-5,7	76,5	112,5	2,5	71,6	-11,6
Oostenrijk <sup>v</sup>	202,9	5,7	79,7	96,3	4,3	72,2	106,6
<b>Andere landen van de Europese Unie <sup>v</sup></b>	<b>2.091,7</b>	<b>-9,1</b>	<b>79,9</b>	<b>1.787,0</b>	<b>-6,4</b>	<b>75,5</b>	<b>304,7</b>
Verenigd Koninkrijk <sup>v</sup>	1.698,9	-9,6	80,7	1.275,2	-12,0	75,9	423,7
Denemarken <sup>v</sup>	143,9	-13,2	73,5	89,6	25,1	76,8	54,3
Zweden <sup>v</sup>	249,0	-2,5	78,0	390,7	9,5	74,1	-141,7
<b>Overige Europese landen <sup>v</sup></b>	<b>951,1</b>	<b>-3,0</b>	<b>820,9</b>	<b>-23,8</b>	<b>130,2</b>		
IJsland <sup>v</sup>	2,9	-6,4	3,3	26,9	-0,4		
Noorwegen <sup>v</sup>	60,2	-2,1	188,9	-25,5	-128,7		
Zwitserland <sup>v</sup>	231,3	-11,0	107,5	-13,8	123,8		
Turkije <sup>v</sup>	112,4	-2,3	77,0	14,8	35,4		
Polen <sup>v</sup>	145,3	10,8	99,7	-7,1	45,6		
Tsjechië <sup>v</sup>	76,4	-31,7	47,5	-40,2	28,9		
Slowakije <sup>v</sup>	22,3	2,8	14,7	-8,7	7,6		
Hongarije <sup>v</sup>	72,2	-20,6	77,7	-45,3	-5,5		
Roemenië <sup>v</sup>	20,7	5,1	22,3	4,7	-1,6		
Oekraïne <sup>v</sup>	22,9	48,7	5,0	-51,5	17,9		
Rusland <sup>v</sup>	79,7	26,3	107,7	-36,9	-28,0		
Slovenië <sup>v</sup>	18,5	23,3	8,3	-11,7	10,2		
Andere Europese landen <sup>v</sup>	86,2	19,2	61,4	-15,5	24,8		
<b>Afrika <sup>v</sup></b>	<b>278,0</b>	<b>-1,2</b>	<b>473,0</b>	<b>0,9</b>	<b>-195,0</b>		
Algerije <sup>v</sup>	27,3	-18,5	40,8	3,3	-13,5		
Tunesië <sup>v</sup>	31,2	-24,6	48,2	9,3	-17,0		
Liberia <sup>v</sup>	0,4	0,0	0,2	-75,0	0,2		
Ivoorkust <sup>v</sup>	5,8	0,0	15,0	-11,2	-9,2		
Nigeria <sup>v</sup>	19,7	8,2	4,4	-25,4	15,3		
Congo (Rep.) <sup>v 2</sup>	3,5	-25,5	82,8	82.700,0	-79,3		
Congo (Dem.Rep.) <sup>v</sup>	8,2	-12,8	9,3	-82,6	-1,1		
Angola <sup>v</sup>	8,1	2,5	37,9	-32,7	-29,8		
Zuid-Afrika <sup>v</sup>	41,5	-12,4	71,5	-23,2	-30,0		
Andere Afrikaanse landen <sup>v</sup>	132,3	17,3	163,1	2,8	-30,8		
<b>Amerika <sup>v</sup></b>	<b>1.736,9</b>	<b>40,5</b>	<b>1.431,7</b>	<b>-18,6</b>	<b>305,2</b>		
Verenigde Staten van Amerika <sup>v</sup>	1.396,9	46,5	1.036,1	-15,8	360,8		
Canada <sup>v</sup>	105,6	52,4	109,8	-24,5	-4,2		
Mexico <sup>v</sup>	65,3	16,8	35,9	-59,2	29,4		
Colombia <sup>v</sup>	8,8	18,9	19,9	-3,9	-11,1		
Venezuela <sup>v</sup>	17,9	98,9	12,3	-33,9	5,6		
Brazilië <sup>v</sup>	58,7	-23,5	119,4	-10,8	-60,7		
Chili <sup>v</sup>	6,6	-34,6	13,3	-28,9	-6,7		
Argentinië <sup>v</sup>	7,8	-60,0	28,6	7,5	-20,8		
Andere Amerikaanse landen <sup>v</sup>	69,2	101,2	56,5	-25,9	12,7		

## 5. BUITENLANDSE HANDEL VAN BELGIË NAAR PARTNERLAND: MAANDELIJKSE CIJFERS VOLGENS HET COMMUNAUTAIRE CONCEPT (VERVOLG)

	2002					
	jan.					
	Uitvoer			Invoer		
Totaal (miljoenen euro's) <sup>v 1</sup>	Veranderingen t.o.v. dezelfde maand van vorig jaar (in pct.) <sup>v</sup>	Geregistreerde waarde t.o.v. het bijgeschatte totaal (in pct.) <sup>v</sup>	Totaal (miljoenen euro's) <sup>v 1</sup>	Veranderingen t.o.v. dezelfde maand van vorig jaar (in pct.) <sup>v</sup>	Geregistreerde waarde t.o.v. het bijgeschatte totaal (in pct.) <sup>v</sup>	
<b>Azië <sup>v</sup></b>	<b>1.488,9</b>	<b>5,0</b>		<b>1.996,9</b>	<b>-1,3</b>	<b>-508,0</b>
Libanon <sup>v</sup>	21,9	61,0		3,9	-18,7	18,0
Iran <sup>v</sup>	33,7	-2,9		1,7	-66,0	32,0
Israël <sup>v</sup>	248,3	1,2		195,0	-10,1	53,3
Saudi-Arabië <sup>v</sup>	53,2	32,7		18,8	-35,8	34,4
Verenigde Arabische Emiraten <sup>v</sup>	58,8	-3,6		37,6	30,1	21,2
Pakistan <sup>v</sup>	6,8	-33,3		16,2	24,6	-9,4
India <sup>v</sup>	353,2	26,7		198,9	9,2	154,3
Sri Lanka <sup>v</sup>	16,0	-8,1		21,1	12,2	-5,1
Thailand <sup>v</sup>	46,4	-12,9		112,0	-21,2	-65,6
Vietnam <sup>v</sup>	7,4	37,0		44,0	4,5	-36,6
Indonesië <sup>v</sup>	17,1	13,3		60,8	-23,1	-43,7
Maleisië <sup>v</sup>	17,4	-23,4		48,0	-26,0	-30,6
Singapore <sup>v</sup>	38,1	-2,3		54,1	12,5	-16,0
Filipijnen <sup>v</sup>	11,5	-7,3		22,3	89,0	-10,8
China <sup>v</sup>	118,0	20,0		371,0	-1,8	-253,0
Zuid-Korea <sup>v</sup>	56,4	-1,6		71,3	-7,8	-14,9
Japan <sup>v</sup>	165,9	-26,2		512,4	3,9	-346,5
Taiwan <sup>v</sup>	39,2	5,7		51,9	-24,0	-12,7
Hongkong <sup>v</sup>	117,5	26,6		92,5	36,6	25,0
Andere Aziatische landen <sup>v</sup>	62,1	6,0		63,3	21,7	-1,2
<b>Australië en Oceanië <sup>v</sup></b>	<b>82,7</b>	<b>-2,1</b>		<b>132,5</b>	<b>164,5</b>	<b>-49,8</b>
Australië <sup>v</sup>	68,9	-6,6		54,3	40,7	14,6
Nieuw-Zeeland <sup>v</sup>	11,9	33,7		77,3	809,4	-65,4
Andere Oceanische landen <sup>v</sup>	1,9	5,6		0,9	-70,0	1,0
<b>Overige <sup>v</sup></b>	<b>67,5</b>	<b>-57,6</b>		<b>0,3</b>	<b>-87,0</b>	<b>67,2</b>

<sup>1</sup> Bijgeschatte resultaten - zie punt 6.2. van de methodologische nota op het einde van het Maandbericht.

<sup>2</sup> Het hoge groeipercentage voor de invoer uit de Republiek Congo is te verklaren door het verwaarloosbare cijfer van de basismaand (januari 2001). Overigens moet het cijfer van de maand februari nog worden bevestigd.

**6. BUITENLANDSE HANDEL VAN BELGIË NAAR PARTNERLAND: GECUMULEERDE CIJFERS VOLGENS HET COMMUNAUTAIRE CONCEPT**

	2002						Handelsbalans (miljoenen euro's) <sup>v</sup>
	jan.						
	Uitvoer			Invoer			
Totaal (miljoenen euro's) <sup>v 1</sup>	Veranderingen t.o.v. dezelfde periode van vorig jaar (in pct.) <sup>v</sup>	Geregistreerde waarde t.o.v. het bijgeschatte totaal (in pct.) <sup>v</sup>	Totaal (miljoenen euro's) <sup>v 1</sup>	Veranderingen t.o.v. dezelfde periode van vorig jaar (in pct.) <sup>v</sup>	Geregistreerde waarde t.o.v. het bijgeschatte totaal (in pct.) <sup>v</sup>		
<b>Algemeen totaal <sup>v</sup></b>	<b>18.336,5</b>	<b>3,9</b>	<b>84,7</b>	<b>17.530,5</b>	<b>1,9</b>	<b>82,5</b>	<b>806,0</b>
<b>Europese Unie <sup>v</sup></b>	<b>13.731,4</b>	<b>1,9</b>	<b>79,5</b>	<b>12.675,1</b>	<b>7,1</b>	<b>75,8</b>	<b>1.056,3</b>
<b>Economische en Monetaire Unie <sup>v</sup></b>	<b>11.639,7</b>	<b>4,1</b>	<b>79,4</b>	<b>10.888,1</b>	<b>9,8</b>	<b>75,8</b>	<b>751,6</b>
Frankrijk <sup>v</sup>	3.111,0	-2,2	77,3	2.415,2	-4,0	73,0	695,8
Luxemburg <sup>v</sup>	346,7	-1,1	79,1	95,9	8,7	73,4	250,8
Nederland <sup>v</sup>	2.230,0	2,7	78,5	2.907,7	-2,3	72,4	-677,7
Duitsland <sup>v</sup>	3.454,0	11,7	81,4	2.809,2	3,2	74,8	644,8
Italië <sup>v</sup>	1.053,7	3,7	79,4	861,6	26,7	78,7	192,1
Ierland <sup>v</sup>	211,6	26,6	83,4	1.137,4	263,7	92,0	-925,8
Griekenland <sup>v</sup>	102,0	7,0	79,1	31,4	-2,2	70,4	70,6
Portugal <sup>v</sup>	152,5	6,5	80,5	143,7	20,8	82,8	8,8
Spanje <sup>v</sup>	674,4	1,5	81,1	308,5	0,9	72,4	365,9
Finland <sup>v</sup>	100,9	-5,7	76,5	112,5	2,5	71,6	-11,6
Oostenrijk <sup>v</sup>	202,9	5,7	79,7	96,3	4,3	72,2	106,6
<b>Andere landen van de Europese Unie <sup>v</sup></b>	<b>2.091,7</b>	<b>-9,1</b>	<b>79,9</b>	<b>1.787,0</b>	<b>-6,4</b>	<b>75,5</b>	<b>304,7</b>
Verenigd Koninkrijk <sup>v</sup>	1.698,9	-9,6	80,7	1.275,2	-12,0	75,9	423,7
Denemarken <sup>v</sup>	143,9	-13,2	73,5	89,6	25,1	76,8	54,3
Zweden <sup>v</sup>	249,0	-2,5	78,0	390,7	9,5	74,1	-141,7
<b>Overige Europese landen <sup>v</sup></b>	<b>951,1</b>	<b>-3,0</b>	<b>820,9</b>	<b>-23,8</b>	<b>130,2</b>		
IJsland <sup>v</sup>	2,9	-6,4	3,3	26,9		-0,4	
Noorwegen <sup>v</sup>	60,2	-2,1	188,9	-25,5		-128,7	
Zwitserland <sup>v</sup>	231,3	-11,0	107,5	-13,8		123,8	
Turkije <sup>v</sup>	112,4	-2,3	77,0	14,8		35,4	
Polen <sup>v</sup>	145,3	10,8	99,7	-7,1		45,6	
Tsjechië <sup>v</sup>	76,4	-31,7	47,5	-40,2		28,9	
Slowakije <sup>v</sup>	22,3	2,8	14,7	-8,7		7,6	
Hongarije <sup>v</sup>	72,2	-20,6	77,7	-45,3		-5,5	
Roemenië <sup>v</sup>	20,7	5,1	22,3	4,7		-1,6	
Oekraïne <sup>v</sup>	22,9	48,7	5,0	-51,5		17,9	
Rusland <sup>v</sup>	79,7	26,3	107,7	-36,9		-28,0	
Slovenië <sup>v</sup>	18,5	23,3	8,3	-11,7		10,2	
Andere Europese landen <sup>v</sup>	86,2	19,2	61,4	-15,5		24,8	
<b>Afrika <sup>v</sup></b>	<b>278,0</b>	<b>-1,2</b>	<b>473,0</b>	<b>0,9</b>	<b>-195,0</b>		
Algerije <sup>v</sup>	27,3	-18,5	40,8	3,3		-13,5	
Tunesië <sup>v</sup>	31,2	-24,6	48,2	9,3		-17,0	
Liberia <sup>v</sup>	0,4	0,0	0,2	-75,0		0,2	
Ivoorkust <sup>v</sup>	5,8	0,0	15,0	-11,2		-9,2	
Nigeria <sup>v</sup>	19,7	8,2	4,4	-25,4		15,3	
Congo (Rep.) <sup>v 2</sup>	3,5	-25,5	82,8	82.700,0		-79,3	
Congo (Dem.Rep.) <sup>v</sup>	8,2	-12,8	9,3	-82,6		-1,1	
Angola <sup>v</sup>	8,1	2,5	37,9	-32,7		-29,8	
Zuid-Afrika <sup>v</sup>	41,5	-12,4	71,5	-23,2		-30,0	
Andere Afrikaanse landen <sup>v</sup>	132,3	17,3	163,1	2,8		-30,8	
<b>Amerika <sup>v</sup></b>	<b>1.736,9</b>	<b>40,5</b>	<b>1.431,7</b>	<b>-18,6</b>	<b>305,2</b>		
Verenigde Staten van Amerika <sup>v</sup>	1.396,9	46,5	1.036,1	-15,8		360,8	
Canada <sup>v</sup>	105,6	52,4	109,8	-24,5		-4,2	
Mexico <sup>v</sup>	65,3	16,8	35,9	-59,2		29,4	
Colombia <sup>v</sup>	8,8	18,9	19,9	-3,9		-11,1	
Venezuela <sup>v</sup>	17,9	98,9	12,3	-33,9		5,6	
Brazilië <sup>v</sup>	58,7	-23,5	119,4	-10,8		-60,7	
Chili <sup>v</sup>	6,6	-34,6	13,3	-28,9		-6,7	
Argentinië <sup>v</sup>	7,8	-60,0	28,6	7,5		-20,8	
Andere Amerikaanse landen <sup>v</sup>	69,2	101,2	56,5	-25,9		12,7	



**6. BUITENLANDSE HANDEL VAN BELGIË NAAR PARTNERLAND: GECUMULEERDE CIJFERS VOLGENS HET COMMUNAUTAIRE CONCEPT (VERVOLG)**

	2002					
	jan.					
	Uitvoer			Invoer		
Totaal (miljoenen euro's) <sup>v 1</sup>	Veranderingen t.o.v. dezelfde periode van vorig jaar (in pct.) <sup>v</sup>	Geregistreerde waarde t.o.v. het bijgeschatte totaal (in pct.) <sup>v</sup>	Totaal (miljoenen euro's) <sup>v 1</sup>	Veranderingen t.o.v. dezelfde periode van vorig jaar (in pct.) <sup>v</sup>	Geregistreerde waarde t.o.v. het bijgeschatte totaal (in pct.) <sup>v</sup>	
<b>Azië <sup>v</sup></b>	<b>1.488,9</b>	<b>5,0</b>		<b>1.996,9</b>	<b>-1,3</b>	<b>-508,0</b>
Libanon <sup>v</sup>	21,9	61,0		3,9	-18,7	18,0
Iran <sup>v</sup>	33,7	-2,9		1,7	-66,0	32,0
Israël <sup>v</sup>	248,3	1,2		195,0	-10,1	53,3
Saudi-Arabië <sup>v</sup>	53,2	32,7		18,8	-35,8	34,4
Verenigde Arabische Emiraten <sup>v</sup>	58,8	-3,6		37,6	30,1	21,2
Pakistan <sup>v</sup>	6,8	-33,3		16,2	24,6	-9,4
India <sup>v</sup>	353,2	26,7		198,9	9,2	154,3
Sri Lanka <sup>v</sup>	16,0	-8,1		21,1	12,2	-5,1
Thailand <sup>v</sup>	46,4	-12,9		112,0	-21,2	-65,6
Vietnam <sup>v</sup>	7,4	37,0		44,0	4,5	-36,6
Indonesië <sup>v</sup>	17,1	13,3		60,8	-23,1	-43,7
Maleisië <sup>v</sup>	17,4	-23,4		48,0	-26,0	-30,6
Singapore <sup>v</sup>	38,1	-2,3		54,1	12,5	-16,0
Filipijnen <sup>v</sup>	11,5	-7,3		22,3	89,0	-10,8
China <sup>v</sup>	118,0	20,0		371,0	-1,8	-253,0
Zuid-Korea <sup>v</sup>	56,4	-1,6		71,3	-7,8	-14,9
Japan <sup>v</sup>	165,9	-26,2		512,4	3,9	-346,5
Taiwan <sup>v</sup>	39,2	5,7		51,9	-24,0	-12,7
Hongkong <sup>v</sup>	117,5	26,6		92,5	36,6	25,0
Andere Aziatische landen <sup>v</sup>	62,1	6,0		63,3	21,7	-1,2
<b>Australië en Oceanië <sup>v</sup></b>	<b>82,7</b>	<b>-2,1</b>		<b>132,5</b>	<b>164,5</b>	<b>-49,8</b>
Australië <sup>v</sup>	68,9	-6,6		54,3	40,7	14,6
Nieuw-Zeeland <sup>v</sup>	11,9	33,7		77,3	809,4	-65,4
Andere Oceanische landen <sup>v</sup>	1,9	5,6		0,9	-70,0	1,0
<b>Overige <sup>v</sup></b>	<b>67,5</b>	<b>-57,6</b>		<b>0,3</b>	<b>-87,0</b>	<b>67,2</b>

<sup>1</sup> Bijgeschatte resultaten - zie punt 6.2. van de methodologische nota op het einde van het Maandbericht.

<sup>2</sup> Het hoge groeipercentage voor de invoer uit de Republiek Congo is te verklaren door het verwaarloosbare cijfer van de basismaand (januari 2001). Overigens moet het cijfer van de maand februari nog worden bevestigd.

**7. BUITENLANDSE HANDEL VAN BELGIË NAAR AFDELINGEN VAN HET GEHARMONISEERD SYSTEEM: MAANDELIJKE CIJFERS VOLGENS HET COMMUNAUTAIRE CONCEPT**

		2002						
		jan.						
		Uitvoer			Invoer			Handelsbalans (miljoen eu-ro's) <sup>v</sup>
		Totaal (miljoen eu-ro's) <sup>v 1</sup>	Veranderingen t.o.v. zelfde maand van vorig jaar (in pct.) <sup>v</sup>	Geregistreerde waarde t.o.v. het bijgeschatte totaal (in pct.) <sup>v</sup>	Totaal (miljoen eu-ro's) <sup>v 1</sup>	Veranderingen t.o.v. zelfde maand van vorig jaar (in pct.) <sup>v</sup>	Geregistreerde waarde t.o.v. het bijgeschatte totaal (in pct.) <sup>v</sup>	
<b>Algemeen totaal <sup>v</sup></b>		<b>18.336,5</b>	<b>3,9</b>	<b>84,7</b>	<b>17.530,5</b>	<b>1,9</b>	<b>82,5</b>	<b>806,0</b>
I	Levende dieren en producten van het dierenrijk <sup>v</sup>	438,1	3,8	79,4	426,8	24,0	80,4	11,3
II	Producten van het plantenrijk <sup>v</sup>	426,2	21,2	82,5	451,8	7,4	85,0	-25,6
III	Vetten, oliën, was (dierlijke of plantaardige) <sup>v</sup>	81,0	13,9	84,7	71,9	31,7	83,0	9,1
IV	Producten van de voedselindustrie; dranken en tabak <sup>v</sup>	736,5	7,3	81,8	676,5	-14,9	70,0	60,0
V	Minerale producten <sup>v</sup>	781,9	-20,8	80,9	1.593,7	-10,9	79,8	-811,8
VI	Producten van de chemische en aanverwante industrieën <sup>v</sup>	3.993,8	51,9	88,9	3.574,0	57,8	86,4	419,8
VII	Kunststof, rubber en werken <sup>v</sup>	1.417,2	-3,8	79,4	951,6	-5,5	77,4	465,6
VIII	Huiden, vellen, leder en werken <sup>v</sup>	66,5	-3,6	79,4	68,2	-18,8	80,3	-1,7
IX	Hout en houtskool; kurk en kurkwaren; vlechtwerk <sup>v</sup>	149,9	-2,0	78,2	134,2	-16,1	81,1	15,7
X	Houtpulp; papier en karton; alsmede artikelen daarvan <sup>v</sup>	496,7	3,0	79,3	483,6	-1,3	77,3	13,1
XI	Textielstoffen en textielwaren <sup>v</sup>	1.044,0	5,3	81,2	874,3	-1,0	84,5	169,7
XII	Schoeisel; hoofddekseks; paraplu's, e.d. <sup>v</sup>	175,6	26,4	81,5	169,3	27,1	87,2	6,3
XIII	Werken van steen, cement; keramische producten; glas <sup>v</sup>	252,0	-0,7	79,7	169,1	-7,0	77,3	82,9
XIV	Parels, edelstenen, edele metalen; munten <sup>v</sup>	1.258,8	8,7	98,3	1.281,7	5,0	99,1	-22,9
XV	Onedele metalen en werken <sup>v</sup>	1.508,2	1,6	79,6	1.158,9	2,4	79,0	349,3
XVI	Machines, toestellen, toestellen voor beeld en geluid en electrotechnisch materieel <sup>v</sup>	2.358,3	-20,0	78,2	2.722,8	-15,3	77,5	-364,5
XVII	Vervoermaterieel <sup>v</sup>	2.519,3	-5,9	90,9	2.023,5	-9,4	82,8	495,8
XVIII	Optische en precisie-instrumenten; fotografie; uurwerken; muziekinstrumenten; delen <sup>v</sup>	246,8	0,6	83,4	360,5	-8,3	83,8	-113,7
XIX	Wapens en munitie <sup>v</sup>	12,0	10,1	84,2	6,7	-35,6	74,3	5,3
XX	Diverse goederen en producten <sup>v</sup>	291,0	1,7	79,2	317,7	-2,9	81,7	-26,7
XXI	Kunstvoorwerpen <sup>v</sup>	2,9	-38,3	88,0	4,7	-16,1	90,2	-1,8
XXII	Goederen nergens elders genoemd <sup>v 2</sup>	80,0	-31,2	82,4	8,8	-86,2	84,2	71,2

<sup>1</sup> Bijgeschatte resultaten - zie punt 6.2. van de methodologische nota op het einde van het Maandbericht.

<sup>2</sup> Omvat onder meer uitvoer van complete fabrieksinstallaties, boordprovisie en bunkermateriaal, goederen onder geheimhouding en postzendingen.

**8. BUITENLANDSE HANDEL VAN BELGIË NAAR AFDELINGEN VAN HET GEHARMONISEERD SYSTEEM: GECUMULEERDE CIJFERS VOLGENS HET COMMUNAUTAIRE CONCEPT**

		2002						
		jan.						
		Uitvoer			Invoer			Handelsbalans (miljoenen euro's) v
		Totaal (miljoenen euro's) v 1	Veranderingen t.o.v. dezelfde periode van vorig jaar (in pct.) v	Geregistreerde waarde t.o.v. het bijgeschatte totaal (in pct.) v	Totaal (miljoenen euro's) v 1	Veranderingen t.o.v. dezelfde periode van vorig jaar (in pct.) v	Geregistreerde waarde t.o.v. het bijgeschatte totaal (in pct.) v	
<b>Algemeen totaal v</b>		<b>18.336,5</b>	<b>3,9</b>	<b>84,7</b>	<b>17.530,5</b>	<b>1,9</b>	<b>82,5</b>	<b>806,0</b>
I	Levende dieren en producten van het dierenrijk v	438,1	3,8	79,4	426,8	24,0	80,4	11,3
II	Producten van het plantenrijk v	426,2	21,2	82,5	451,8	7,4	85,0	-25,6
III	Vetten, oliën, was (dierlijke of plantaardige) v	81,0	13,9	84,7	71,9	31,7	83,0	9,1
IV	Producten van de voedselindustrie; dranken en tabak v	736,5	7,3	81,8	676,5	-14,9	70,0	60,0
V	Minerale producten v	781,9	-20,8	80,9	1.593,7	-10,9	79,8	-811,8
VI	Producten van de chemische en aanverwante industrieën v	3.993,8	51,9	88,9	3.574,0	57,8	86,4	419,8
VII	Kunststof, rubber en werken v	1.417,2	-3,8	79,4	951,6	-5,5	77,4	465,6
VIII	Huiden, vellen, leder en werken v	66,5	-3,6	79,4	68,2	-18,8	80,3	-1,7
IX	Hout en houtskool; kurk en kurkwaren; vlechtwerk v	149,9	-2,0	78,2	134,2	-16,1	81,1	15,7
X	Houtpulp; papier en karton; alsmede artikelen daarvan v	496,7	3,0	79,3	483,6	-1,3	77,3	13,1
XI	Textielstoffen en textielwaren v	1.044,0	5,3	81,2	874,3	-1,0	84,5	169,7
XII	Schoeisel; hoofddekseks; paraplu's, e.d. v	175,6	26,4	81,5	169,3	27,1	87,2	6,3
XIII	Werken van steen, cement; keramische producten; glas v	252,0	-0,7	79,7	169,1	-7,0	77,3	82,9
XIV	Parels, edelstenen, edele metalen; munten v	1.258,8	8,7	98,3	1.281,7	5,0	99,1	-22,9
XV	Onedele metalen en werken v	1.508,2	1,6	79,6	1.158,9	2,4	79,0	349,3
XVI	Machines, toestellen, toestellen voor beeld en geluid en electrotechnisch materieel v	2.358,3	-20,0	78,2	2.722,8	-15,3	77,5	-364,5
XVII	Vervoermaterieel v	2.519,3	-5,9	90,9	2.023,5	-9,4	82,8	495,8
XVIII	Optische en precisie-instrumenten; fotografie; uurwerken; muziekinstrumenten; delen v	246,8	0,6	83,4	360,5	-8,3	83,8	-113,7
XIX	Wapens en munitie v	12,0	10,1	84,2	6,7	-35,6	74,3	5,3
XX	Diverse goederen en producten v	291,0	1,7	79,2	317,7	-2,9	81,7	-26,7
XXI	Kunstvoorwerpen v	2,9	-38,3	88,0	4,7	-16,1	90,2	-1,8
XXII	Goederen nergens elders genoemd v 2	80,0	-31,2	82,4	8,8	-86,2	84,2	71,2

<sup>1</sup> Bijgeschatte resultaten - zie punt 6.2. van de methodologische nota op het einde van het Maandbericht.

<sup>2</sup> Omvat onder meer complete fabrieksinstallaties, boordprovisie en bunkermateriaal, goederen onder geheimhouding en postzendingen.



## **2de DEEL: NATIONAAL CONCEPT**

## 9. BUITENLANDSE HANDEL VAN BELGIË: MAANDELIJKS VERLOOP VOLGENS HET NATIONALE CONCEPT

		Uitvoer			Invoer			Handelsbalans		
		Totaal	Intra-EU <sup>1</sup>	Extra-EU	Totaal	Intra-EU <sup>1</sup>	Extra-EU	Totaal	Intra-EU <sup>1</sup>	Extra-EU
1998	jan.	11.263,9	8.432,9	2.831,1	10.457,4	7.639,0	2.818,4	806,5	793,9	12,6
	feb.	11.531,6	8.617,7	2.914,0	11.147,4	8.291,8	2.855,6	384,2	325,9	58,4
	maart	12.917,3	9.754,6	3.162,7	12.109,2	8.947,2	3.162,0	808,1	807,4	0,8
	april	12.120,2	9.165,1	2.955,1	11.332,8	8.365,6	2.967,2	787,4	799,6	-12,1
	mei	11.595,3	8.665,1	2.930,2	10.607,5	7.774,7	2.832,8	987,8	890,3	97,4
	juni	13.196,0	9.952,5	3.243,6	12.188,4	8.955,1	3.233,2	1.007,6	997,4	10,3
	juli	11.716,9	8.582,5	3.134,4	10.478,8	7.665,2	2.813,6	1.238,1	917,3	320,8
	aug.	9.507,3	7.163,2	2.344,1	9.786,3	7.179,9	2.606,4	-279,0	-16,7	-262,3
	sep.	12.683,1	9.732,9	2.950,2	11.741,9	8.939,4	2.802,5	941,2	793,5	147,7
	okt.	12.302,8	9.490,6	2.812,2	11.430,6	8.599,3	2.831,3	872,2	891,3	-19,1
	nov.	11.435,1	8.757,8	2.677,2	11.051,9	8.397,0	2.654,9	383,2	360,8	22,3
	dec.	11.365,8	8.621,6	2.744,2	10.787,6	8.227,1	2.560,5	578,2	394,6	183,6
1999	jan.	10.627,0	8.255,7	2.371,4	9.915,4	7.288,4	2.627,0	711,6	967,3	-255,6
	feb.	11.006,2	8.344,7	2.661,5	10.501,9	7.841,1	2.660,8	504,3	503,6	0,7
	maart	13.368,1	10.108,4	3.259,7	12.483,4	9.339,4	3.143,9	884,7	769,0	115,8
	april	11.761,5	9.017,0	2.744,5	11.018,9	8.088,6	2.930,3	742,6	928,4	-185,8
	mei	11.309,5	8.456,2	2.853,3	10.854,6	7.898,6	2.956,0	454,9	557,5	-102,7
	juni	13.323,8	9.892,7	3.431,1	12.298,4	9.158,6	3.139,8	1.025,4	734,2	291,3
	juli	11.909,5	8.357,9	3.551,6	10.519,6	7.487,0	3.032,6	1.389,9	870,9	519,0
	aug.	10.395,2	7.850,9	2.544,3	10.562,0	7.652,3	2.909,6	-166,8	198,5	-365,3
	sep.	13.763,8	10.356,2	3.407,6	12.321,4	9.121,7	3.199,7	1.442,4	1.234,5	207,9
	okt.	13.431,3	10.011,2	3.420,1	12.467,0	9.195,7	3.271,3	964,3	815,5	148,8
	nov.	13.040,0	9.923,4	3.116,7	12.564,2	9.249,0	3.315,2	475,8	674,4	-198,5
	dec.	13.137,0	9.672,8	3.464,3	13.041,9	9.846,5	3.195,4	95,1	-173,7	268,9
2000	jan.	12.382,3	9.167,1	3.215,2	11.949,1	8.703,3	3.245,7	433,2	463,8	-30,5
	feb.	13.871,2	10.287,0	3.584,3	13.594,3	10.054,8	3.539,5	276,9	232,1	44,8
	maart	15.846,4	11.642,0	4.204,4	15.255,7	11.296,1	3.959,6	590,7	345,8	244,8
	april	13.272,4	9.969,9	3.302,5	12.528,0	9.053,9	3.474,1	744,4	916,0	-171,6
	mei	15.620,9	11.401,0	4.219,9	14.953,4	10.509,8	4.443,6	667,5	891,2	-223,7
	juni	14.190,1	10.609,2	3.580,9	13.708,1	9.943,0	3.765,1	482,0	666,2	-184,2
	juli	13.627,6	9.647,6	3.980,0	12.484,6	8.871,7	3.612,9	1.143,0	775,9	367,0
	aug.	12.201,5	9.033,6	3.167,9	13.160,5	9.117,6	4.043,0	-959,0	-83,9	-875,1
	sep.	15.889,0	11.525,1	4.363,9	14.555,6	10.577,2	3.978,4	1.333,4	947,9	385,5
	okt.	16.511,7	12.115,1	4.396,6	15.190,4	10.646,8	4.543,6	1.321,3	1.468,3	-147,0
	nov.	15.778,6	11.446,3	4.332,4	16.097,1	11.309,3	4.787,8	-318,5	136,9	-455,4
	dec.	14.393,3	10.500,8	3.892,5	14.848,0	10.864,8	3.983,2	-454,7	-364,0	-90,7
2001	jan. v	14.949,9	11.343,3	3.606,6	14.988,0	10.635,3	4.352,7	-38,1	708,0	-746,2
	feb. v	14.927,0	11.148,5	3.778,6	14.655,1	10.712,0	3.943,1	271,9	436,5	-164,6
	maart v	16.619,7	12.527,3	4.092,5	15.897,1	11.499,8	4.397,3	722,6	1.027,5	-304,8
	april v	14.170,7	10.695,0	3.475,7	14.180,3	10.288,8	3.891,5	-9,6	406,2	-415,8
	mei v	15.319,8	11.489,5	3.830,2	15.089,7	10.670,2	4.419,4	230,1	819,3	-589,2
	juni v	15.548,2	11.554,1	3.994,1	14.711,0	10.619,5	4.091,5	837,2	934,6	-97,4
	juli v	14.536,7	10.431,7	4.105,0	12.960,9	9.054,2	3.906,7	1.575,8	1.377,5	198,3
	aug. v	12.400,0	9.408,0	2.992,0	12.506,0	8.798,5	3.707,5	-106,0	609,5	-715,5
	sep. v	14.623,2	11.135,6	3.487,6	13.348,9	9.998,7	3.350,2	1.274,3	1.137,0	137,3
	okt. v	15.311,3	11.458,9	3.852,5	14.002,8	10.048,0	3.954,8	1.308,5	1.410,8	-102,3
	nov. v	14.096,0	10.419,6	3.676,4	13.538,5	9.609,9	3.928,7	557,5	809,7	-252,3
	dec. v	12.482,6	9.167,4	3.315,2	12.509,7	9.274,0	3.235,7	-27,1	-106,7	79,5

N.B.: De cijfers volgens het nationale concept zijn momenteel niet beschikbaar op een ander detailniveau

<sup>1</sup> Bijgeschatte resultaten - zie punt 6.2. van de methodologische nota op het einde van het Maandbericht.

## 10. BUITENLANDSE HANDEL VAN BELGIË: GECUMULEERD VERLOOP VOLGENS HET NATIONALE CONCEPT

	Uitvoer			Invoer			Handelsbalans		
	Totaal	Intra-EU <sup>1</sup>	Extra-EU	Totaal	Intra-EU <sup>1</sup>	Extra-EU	Totaal	Intra-EU <sup>1</sup>	Extra-EU
1998									
jan.	11.263,9	8.432,9	2.831,1	10.457,4	7.639,0	2.818,4	806,5	793,9	12,6
jan.-feb.	22.795,5	17.050,6	5.745,1	21.604,8	15.930,8	5.674,0	1.190,7	1.119,8	71,0
jan.-maart	35.712,8	26.805,2	8.907,8	33.714,0	24.878,0	8.836,0	1.998,8	1.927,2	71,8
jan.-april	47.833,0	35.970,3	11.862,9	45.046,8	33.243,6	11.803,2	2.786,2	2.726,8	59,7
jan.-mei	59.428,3	44.635,4	14.793,1	55.654,3	41.018,3	14.636,0	3.774,0	3.617,1	157,1
jan.-juni	72.624,3	54.587,9	18.036,7	67.842,7	49.973,4	17.869,2	4.781,6	4.614,5	167,4
jan.-juli	84.341,2	63.170,4	21.171,1	78.321,5	57.638,6	20.682,8	6.019,7	5.531,8	488,2
jan.-aug.	93.848,5	70.333,6	23.515,2	88.107,8	64.818,5	23.289,2	5.740,7	5.515,1	225,9
jan.-sep.	106.531,6	80.066,5	26.465,4	99.849,7	73.757,9	26.091,7	6.681,9	6.308,6	373,6
jan.-okt.	118.834,4	89.557,1	29.277,6	111.280,3	82.357,2	28.923,0	7.554,1	7.199,9	354,5
jan.-nov.	130.269,5	98.314,9	31.954,8	122.332,2	90.754,2	31.577,9	7.937,3	7.560,7	376,8
jan.-dec.	141.635,3	106.936,5	34.699,0	133.119,8	98.981,3	34.138,4	8.515,5	7.955,3	560,4
1999									
jan.	10.627,0	8.255,7	2.371,4	9.915,4	7.288,4	2.627,0	711,6	967,3	-255,6
jan.-feb.	21.633,2	16.600,4	5.032,9	20.417,3	15.129,5	5.287,8	1.215,9	1.470,9	-254,9
jan.-maart	35.001,3	26.708,8	8.292,6	32.900,7	24.468,9	8.431,7	2.100,6	2.239,9	-139,1
jan.-april	46.762,8	35.725,8	11.037,1	43.919,6	32.557,5	11.362,0	2.843,2	3.168,3	-324,9
jan.-mei	58.072,3	44.182,0	13.890,4	54.774,2	40.456,1	14.318,0	3.298,1	3.725,8	-427,6
jan.-juni	71.396,1	54.074,7	17.321,5	67.072,6	49.614,7	17.457,8	4.323,5	4.460,0	-136,3
jan.-juli	83.305,6	62.432,6	20.873,1	77.592,2	57.101,7	20.490,4	5.713,4	5.330,9	382,7
jan.-aug.	93.700,8	70.283,5	23.417,4	88.154,2	64.754,0	23.400,0	5.546,6	5.529,4	17,4
jan.-sep.	107.464,6	80.639,7	26.825,0	100.475,6	73.875,7	26.599,7	6.989,0	6.763,9	225,3
jan.-okt.	120.895,9	90.650,9	30.245,1	112.942,6	83.071,4	29.871,0	7.953,3	7.579,4	374,1
jan.-nov.	133.935,9	100.574,3	33.361,8	125.506,8	92.320,4	33.186,2	8.429,1	8.253,8	175,6
jan.-dec.	147.072,9	110.247,1	36.826,1	138.548,7	102.166,9	36.381,6	8.524,2	8.080,1	444,5
2000									
jan.	12.382,3	9.167,1	3.215,2	11.949,1	8.703,3	3.245,7	433,2	463,8	-30,5
jan.-feb.	26.253,5	19.454,1	6.799,5	25.543,4	18.758,1	6.785,2	710,1	695,9	14,3
jan.-maart	42.099,9	31.096,1	11.003,9	40.799,1	30.054,2	10.744,8	1.300,8	1.041,7	259,1
jan.-april	55.372,3	41.066,0	14.306,4	53.327,1	39.108,1	14.218,9	2.045,2	1.957,7	87,5
jan.-mei	70.993,2	52.467,0	18.526,3	68.280,5	49.617,9	18.662,5	2.712,7	2.848,9	-136,2
jan.-juni	85.183,3	63.076,2	22.107,2	81.988,6	59.560,9	22.427,6	3.194,7	3.515,1	-320,4
jan.-juli	98.810,9	72.723,8	26.087,2	94.473,2	68.432,6	26.040,5	4.337,7	4.291,0	46,6
jan.-aug.	111.012,4	81.757,4	29.255,1	107.633,7	77.550,2	30.083,5	3.378,7	4.207,1	-828,5
jan.-sep.	126.901,4	93.282,5	33.619,0	122.189,3	88.127,4	34.061,9	4.712,1	5.155,0	-443,0
jan.-okt.	143.413,1	105.397,6	38.015,6	137.379,7	98.774,2	38.605,5	6.033,4	6.623,3	-590,0
jan.-nov.	159.191,7	116.843,9	42.348,0	153.476,8	110.083,5	43.393,3	5.714,9	6.760,2	-1.045,4
jan.-dec.	173.585,0	127.344,7	46.240,5	168.324,8	120.948,3	47.376,5	5.260,2	6.396,2	-1.136,1
2001									
jan. v	14.949,9	11.343,3	3.606,6	14.988,0	10.635,3	4.352,7	-38,1	708,0	-746,2
jan.-feb. v	29.876,9	22.491,8	7.385,2	29.643,1	21.347,3	8.295,8	233,8	1.144,5	-910,8
jan.-maart v	46.496,6	35.019,1	11.477,7	45.540,2	32.847,1	12.693,1	956,4	2.172,0	-1.215,6
jan.-april v	60.667,3	45.714,1	14.953,4	59.720,5	43.135,9	16.584,6	946,8	2.578,2	-1.631,4
jan.-mei v	75.987,1	57.203,6	18.783,6	74.810,2	53.806,1	21.004,0	1.176,9	3.397,5	-2.220,6
jan.-juni v	91.535,3	68.757,7	22.777,7	89.521,2	64.425,6	25.095,5	2.014,1	4.332,1	-2.318,0
jan.-juli v	106.072,0	79.189,4	26.882,7	102.482,1	73.479,8	29.002,2	3.589,9	5.709,6	-2.119,7
jan.-aug. v	118.472,0	88.597,4	29.874,7	114.988,1	82.278,3	32.709,7	3.483,9	6.319,1	-2.835,2
jan.-sep. v	133.095,2	99.733,0	33.362,3	128.337,0	92.277,0	36.059,9	4.758,2	7.456,1	-2.697,9
jan.-okt. v	148.406,5	111.191,9	37.214,8	142.339,8	102.325,0	40.014,7	6.066,7	8.866,9	-2.800,2
jan.-nov. v	162.502,5	121.611,5	40.891,2	155.878,3	111.934,9	43.943,4	6.624,2	9.676,6	-3.052,5
jan.-dec. v	174.985,1	130.778,9	44.206,4	168.388,0	121.208,9	47.179,1	6.597,1	9.569,9	-2.973,0

N.B.: De cijfers volgens het nationale concept zijn momenteel niet beschikbaar op een ander detailniveau

<sup>1</sup> Bijgeschatte resultaten - zie punt 6.2. van de methodologische nota op het einde van het Maandbericht.





## **METHODOLOGISCHE NOTA**

# 1 BASIS

## 1.1 PUBLICATIES

De Nationale Bank van België (NBB) publiceert, voor rekening van het Instituut voor de Nationale Rekeningen (INR), de statistieken van de Buitenlandse Handel van België, in de vorm van:

- een Maandbericht, dat snel een synthetisch beeld geeft van conjuncturele aard;
- een Kwartaalbericht, dat meer gedetailleerde informatie biedt voor analyses; en
- een Jaarboek, met volledige resultaten.
- een Gewestelijk kwartaalbericht met de spreiding over de gewesten van de uitvoer.

## 1.2 COMMUNAUTAIRE GRONDSLAG

Deze statistieken worden opgesteld krachtens:

- de Verordening (EEG) nr. 3330/91 van de Raad van 7 november 1991 betreffende de statistieken van het goederenverkeer tussen lidstaten (basisverordening INTRASTAT);
- de Verordening (EG) nr. 1172/95 van de Raad van 22 mei 1995 betreffende de statistieken van het goederenverkeer van de Gemeenschap en haar lidstaten met derde landen (basisverordening EXTRASTAT).

## 1.3 NATIONALE WETTELIJKE GRONDSLAG

Deze statistieken steunen ook op:

- de wet van 21 december 1994 houdende sociale en diverse bepalingen, inzonderheid de artikelen 108, f en 109, § 3;
- het gewijzigde Koninklijk Besluit van 14 januari 1993 waarbij een maandelijks statistiek van het goederenverkeer tussen België en de andere lidstaten van de Europese Gemeenschap wordt voorgeschreven;
- en, aanvullend, op de gewijzigde wet van 4 juli 1962 betreffende de openbare statistiek.

# 2 STELSEL VAN HET GOEDEREN-VERKEER

## 2.1 HANDEL VOLGENS HET COMMUNAUTAIRE CONCEPT

In principe worden de resultaten gepresenteerd volgens het communautaire concept en zijn ze vergelijkbaar met de publicaties uitgebracht door de Europese Unie.

### 2.1.1 Invoer

De extracommunautaire invoer en intracommunautaire aankomsten omvatten alle goederen die België binnenkomen bestemd voor het verbruik, alsook die welke alleen in het vrije verkeer gebracht worden; alle goederen met betrekking tot het actieve en passieve veredelingsverkeer (tijdelijke invoer en wederinvoer), met inbegrip van de uitslag uit entrepot voor invoer (maar uitgezonderd de inslag in entrepot).

### 2.1.2 Uitvoer

De extracommunautaire uitvoer en intracommunautaire verzendingen omvatten alle goederen die België verlaten met definitieve bestemming, met inbegrip van die goederen welke tevoren in het vrije verkeer gebracht werden en daarna verzonden worden naar een andere lidstaat bestemd voor het verbruik; alle goederen met betrekking tot het actieve en passieve veredelingsverkeer (tijdelijke uitvoer en wederuitvoer).

## 2.2 HANDEL VOLGENS HET NATIONALE CONCEPT

Met het oog op de coherentie tussen, enerzijds, de cijfers van de buitenlandse handel en, anderzijds, de cijfers van de betalingsbalans en van de nationale rekeningen, worden sommige statistieken van de buitenlandse handel ook volgens een nationaal concept berekend dat op verschillende vlakken verschilt van het communautaire concept. Een van de belangrijkste verschilpunten bestaat erin dat in de gegevens volgens het nationale concept geen rekening wordt gehouden met de in- en uitvoertransacties van niet-ingezetenen die in België BTW-plichtig zijn en waarbij geen ingezetenen betrokken zijn. Voor meer informatie verwijzen we de lezer naar het voorwoord bij het Maandbericht van maart 2001.

# 3 KWANTITATIEVE GEGEVENS

De resultaten worden verzameld en uitgewerkt in waarde, in massa en in aanvullende eenheden.

## 3.1 WAARDE VAN DE GOEDEREN

Al onze publicaties stellen resultaten voor in waarde, uitgedrukt in euro (duizenden of miljoenen).

De statistiekwaarde is de waarde aan de Belgische grens. Die waarde omvat zowel bij invoer als bij uitvoer, de prijs af-fabriek van de koopwaar, verhoogd met de kosten voor vervoer en verzekering tot aan de Belgische grens, maar zonder taksen en subsidies. Bij de uitvoer betreft het dus de FOB-prijs, zonder de vervoers- en verzekeringskosten

over het buitenlandse traject, daar waar het bij de invoer om een CIF-prijs gaat die de vervoers- en verzekeringskosten in het buitenland moet omvatten.

Voor de resultaten van de intracommunautaire handel vanaf 1998, beschouwen we nochtans de gefactureerde waarde tussen handelspartners in de verschillende lidstaten als representatief voor de statistiekwaarde, zonder bijkomende correcties uit hoofde van vervoers- en verzekeringskosten over het traject in het binnenland of in het buitenland.

Wat veredelingsverkeer en herstelling betreft, bevat de aan te geven waarde ook de kosten van maakloon, verdeling en herstelling, bovenop de intrinsieke waarde van de goederen zelf.

### **3.2 MASSA**

Het Jaarboek presenteert de resultaten in nettomassa (in duizenden ton). Dit betreft de massa van de koopwaar, uitgedrukt in kilogram, die overeenstemt met het eigen gewicht van de goederen zonder dat van de verpakkingen. Deze massa wordt gebruikt bij de berekening van de indexen (zie punt 6.3).

### **3.3 AANVULLENDE EENHEDEN**

Voor sommige goederen, in de Goederennaamlijst van een merkteken voorzien, is een aanvullende eenheid voorgeschreven die een betere maatstaf is van de verhandelde hoeveelheid: het aantal stuks, het aantal paar, de vierkante of kubieke meter, enz. Deze aanvullende eenheden worden gepubliceerd in het Jaarboek (in duizenden eenheden), ter vervanging van de nettomassa. Zij vervangen de massa voor de berekening van de indexcijfers van de eenheidswaarden voor de betrokken producten (zie punt 6.3).

## **4 KWALITATIEVE GEGEVENS**

### **4.1 INDELING VAN DE GOEDEREN**

De goederen worden ingedeeld volgens verschillende classificatiesystemen. Het Maandbericht gebruikt het Geharmoniseerd Systeem terwijl de andere publicaties de resultaten ook volgens andere classificatieschema's ordenen.

#### **4.1.1 Geharmoniseerd Systeem (GS) / Gecombineerde Nomenclatuur (GN)**

Het Geharmoniseerd Systeem inzake de omschrijving en codering van goederen in 6 cijfers werd ontwikkeld door

de Werelddouane-organisatie. Het Bureau voor de Statistiek van de Europese Unie (EUROSTAT) heeft dat uitgebreid om te komen tot de Gecombineerde Nomenclatuur in 8 cijfers. Deze laatste, uiterst gedetailleerde nomenclatuur, wordt in de Europese Unie aangewend, om de basisgegevens op te tekenen alsook om de resultaten te verspreiden.

Het Maandbericht en het Gewestelijk Kwartaalbericht vermelden het eerste niveau, nl. de 21 afdelingen, het gewone Kwartaalbericht het eerste en het tweede niveau, nl. de 21 afdelingen en de 98 hoofdstukken HS/GN. Het Jaarboek geeft alle significante onderverdelingen van de Gecombineerde Nomenclatuur (GN8). Dit zijn alle onderverdelingen waarvoor de handel op een jaar, in invoer of uitvoer, 25.000 euro of duizend ton bereikt (eventueel na afronding).

De jaarlijkse publicatie ten behoeve van de aangevers van de Goederennaamlijst INTRASTAT, met de beschrijving van alle GN-onderverdelingen, is ook beschikbaar voor de gebruikers van de statistieken.

#### **4.1.2 Standaard Internationale Classificatie voor de Internationale Handel (SITC)**

De SITC (revisie 3) werd ontwikkeld door het Statistiekbureau van de Organisatie der Verenigde Naties. Zij deelt de goederenstromen in volgens meer geschikte economische criteria. Het Kwartaalbericht presenteert de resultaten op de eerste twee niveaus, de sectie en de afdeling, alsook indexen per groep van secties.

#### **4.1.3 Classificatie in Grote Economische Categorieën (CGEC)**

De CGEC(BEC) is een macro-economische synthese van de SITC, met nadruk op het economische gebruik van de producten. Het Kwartaalbericht presenteert de 19 groepen van producten van de CGEC.

#### **4.1.4 Nomenclatuur van economische Activiteiten in de Europese Gemeenschap (NACE)**

De NACE (revisie 1), ook Algemene Systematische Bedrijfsindeling genoemd, verdeelt de goederen volgens de sectoren van economische activiteit. De NACE-BEL nomenclatuur, die voor eigen gebruik in België ontwikkeld is door het Nationaal Instituut voor de Statistiek, is een uitbreiding van de NACE op haar laagste niveau. 140 van de 500 klassen zijn nog eens in onderklassen ingedeeld. Het Kwartaalbericht presenteert de eerste twee niveaus: de afdeling en de groep.

### **4.2 PARTNERLAND**

Voor de extracommunautaire handel (met derde landen), is het partnerland bij invoer altijd het land van oorsprong,

behalve wanneer dat een EU-lidstaat is; in dat geval, kiezen we voor het land van herkomst. Voor de intracommunautaire handel (met EU-lidstaten), is het partnerland altijd de lidstaat van herkomst. Bij intra- en extracommunautaire uitvoer is alleen het land of de lidstaat van bestemming op het ogenblik van de verzending bekend.

Voor bepaalde gevallen van oorsprong of bestemming gelden begrippen die van toepassing zijn bij de douane, zoals "hoge zee", "scheepsbevoorrading" en "bunkering". Het Maandbericht geeft alle werelddelen en, buiten de EU, de belangrijkste handelspartners. Het betreft die landen waarmee de jaarlijkse invoer of uitvoer ongeveer 125 miljoenen euro bereikt.

Het Kwartaalbericht en het Gewestelijk Kwartaalbericht geven alle werelddelen en, buiten de EU, de landen waarmee de jaarlijkse handel betekenisvol is. Het betreft die landen waarmee de jaarlijkse invoer of uitvoer ongeveer 25 miljoenen euro bereikt.

Het Jaarboek geeft de volledige lijst van alle landen. Gegevens over de niet met name genoemde landen zijn ook beschikbaar via een abonnement op detailresultaten.

## **5 BRONNEN**

### **5.1 EXTRACOMMUNAUTAIRE HANDEL**

De handel met derde landen, de zogeheten extracommunautaire handel, wordt waargenomen op grond van douanedocumenten (EXTRASTAT-stelsel).

### **5.2 INTRACOMMUNAUTAIRE HANDEL**

De handel met EU-lidstaten, de zogeheten intracommunautaire handel, wordt waargenomen aan de hand van het Intrastat-stelsel, waarbij ruim 20.000 Belgische ondernemingen rechtstreeks rapporteren. Het betreft de ondernemingen die op jaarbasis meer dan de drempel van 250.000 euro aan aankomsten en/of verzendingen met EU-lidstaten optekenen. De samenstelling van de EU is altijd die van 1 januari 1995 (met 15 lidstaten).

Voor de jaren 1993 tot 1997 komen de resultaten van de handel tussen België en het Groothertogdom Luxemburg uit de waarneming van de invoer en de uitvoer verricht door STATEC, het Luxemburgse statistiekbureau (zie ook § 6.4).

## **6. WIJZE VAN OPSTELLING VAN DE RESULTATEN**

### **6.1 RAMINGEN, VOORLOPIGE EN DEFINITIEVE CIJFERS**

Vanaf de publicatie van de resultaten van het jaar 2000 wordt in het maandbericht 6 weken na het einde van de

maand een snelle raming van het totaal van de intra- en extracommunautaire stromen gepubliceerd. De eerste raming wordt de volgende maand vervangen door een eerste versie van de voorlopige gedetailleerde maandresultaten. Deze voorlopige resultaten worden verbeterd naarmate de controles vorderen over de gegevens. Verbeteringen en late antwoorden worden verwerkt in resultaten van de betrokken maanden of kwartalen, alsook in de gecumuleerde resultaten. Bij het afsluiten van het statistiekjaar, waarop de publicatie van het Jaarboek volgt, zijn de resultaten definitief. Vergeleken met de cijfers volgens het communautaire concept zijn de cijfers volgens het nationale concept beschikbaar met één maand vertraging.

### **6.2 BIJSCHATTING VAN DE INTRACOMMUNAUTAIRE HANDEL**

Alle resultaten over de handel met de lidstaten worden bijgeschat.

Voor laattijdige antwoorden gebeurt dat met de volgende methode, het zogeheten "constant staal". De resultaten van de ondernemingen die voor de betrokken statistiekmaand geantwoord hebben, worden vergeleken met hun cijfers van de overeenstemmende maand van het vorige jaar. Zo krijgt men een veranderingspercentage dat daarna toegepast wordt op de volledige resultaten van die betrokken maand van het vorige jaar.

Bovendien doen we alle kwartalen en bij de vaststelling van de definitieve cijfers, een bijkomende schatting op basis van de gegevens van de BTW, onder andere voor de schatting van de handel van de ondernemingen die zich onder de INTRASTAT-drempel bevinden.

De uitkomst van deze bijschatting wordt in alle statistische reeksen verwerkt in waarde, massa en aanvullende eenheden. Zodoende geven al onze publicaties coherente bijgeschatte resultaten.

### **6.3 INDEXCIJFERS VAN DE BUITENLANDSE HANDEL (BASIS 1993 = 100)**

Het indexcijfer van de eenheidswaarden, berekend aan de hand van de formule van Fischer, steunt op de geobserveerde prijzen van elke productcode van de GN8, per eenheid van massa of per aanvullende eenheid; een filter elimineert te kleine vertrekwaarden of extreme variaties. Voor de niet-industriële diamant nemen we de prijs vastgesteld door de Hoge Raad voor de Diamant te Antwerpen.

Het indexcijfer van de waarden steunt op de bijgeschatte gegevens per productcode van de GN8.

Het indexcijfer van de hoeveelheden is het resultaat van de deling van het indexcijfer van de waarden door het indexcijfer van de eenheidswaarden. De berekeningen gebeuren telkens ten opzichte van het gemiddelde van het vorige jaar waarna de resultaten van jaar tot jaar in ketting berekend worden (met basisjaar 1993 = 100). Qua





## **VERSPREIDING**





**INFO**

## INFO PUBLICATIES

### PAPIEREN

	F	N	E	Per nummer	Abonnement	Frequentie
<b>Algemene statistiek</b>						
Statistisch tijdschrift	<input type="checkbox"/>	<input type="checkbox"/>	<input type="checkbox"/>	26,00 €	94,00 €	4/jaar
Statistisch tijdschrift - Maandelijkse bijwerking	<input type="checkbox"/>	<input type="checkbox"/>	<input type="checkbox"/>	-	52,00 €	8/jaar
Economische indicatoren	<input type="checkbox"/>	<input type="checkbox"/>	<input type="checkbox"/>		gratis	12/jaar
Perscommuniqué - conjunctuuronderzoek	<input type="checkbox"/>	<input type="checkbox"/>	<input type="checkbox"/>		gratis	12/jaar
<b>Buitenlandse handel</b>						
Maandbericht (België)	<input type="checkbox"/>	<input type="checkbox"/>	-	7,25 €	81,75 €	13/jaar
Kwartaalbericht (België)	<input type="checkbox"/>	<input type="checkbox"/>	-	26,00 €	81,75 €	5/jaar
Kwartaalbericht (Gewestelijke resultaten)	<input type="checkbox"/>	<input type="checkbox"/>	-	26,00 €	81,75 €	4/jaar
<b>Nationale rekeningen</b>						
Kwartaalaggregaten	<input type="checkbox"/>	<input type="checkbox"/>	-	6,00 €	19,75 €	4/jaar
Regionale rekeningen - Aggregaten per bedrijfstak	<input type="checkbox"/>	<input type="checkbox"/>	-	19,75 €	-	1/jaar
Deel 1 - Raming van de jaarlijkse aggregaten	<input type="checkbox"/>	<input type="checkbox"/>	-	12,25 €	-	1/jaar
Deel 2 - Gedetailleerde rekeningen en tabellen	<input type="checkbox"/>	<input type="checkbox"/>	-	19,75 €	-	1/jaar
Deel 3 - Kapitaalgoederenvoorraad	<input type="checkbox"/>	<input type="checkbox"/>	-	19,75 €	-	1/jaar
Globaal abonnement Nationale rekeningen	<input type="checkbox"/>	<input type="checkbox"/>	-	-	80,00 €	8/jaar

Beschikbaar op:

<http://www.nbb.be/DQ/N/planningPapPub.htm>

### CD-ROM

De trimestriële cd-rom bevat een extract van de statistische tijdreeksdatabase van de Nationale Bank van België, en is beschikbaar in het Nederlands en het Frans.

Naast data vindt u enkele methodologische nota's die verduidelijking geven omtrent de tabellen in het Statistisch tijdschrift. Ten slotte kunt u er eveneens de meest recente versie van dit tijdschrift op consulteren en afdrukken.

Cd-rom Belgostat	<input type="checkbox"/>	<input type="checkbox"/>	-	25,00 €	60,00 €	4/jaar
Cd-rom Jaarboek van de buitenlandse handel	<input type="checkbox"/>	<input type="checkbox"/>	-	25,00 €	-	1/jaar

Beschikbaar op: [http://www.nbb.be/DQ/N/order\\_single.htm](http://www.nbb.be/DQ/N/order_single.htm)

### INTERNET WEBSITE

Onze Internet site is te raadplegen op het volgende adres : <http://www.nbb.be/DQ/N/homen.htm>

### MAILINGLIST

Inschrijving op de mailinglist voor statistische publicaties in PDF-formaat

Beschikbaar op: <http://www.nbb.be/DQ/N/bestel.htm>

### IDENTIFICATIE

Naam:	
Firma en BTW n°:	
Adres :	
Tel. of fax:	
E-mail adres:	

<b>Fax BNB:</b>	<b>02/221 31 34</b>
<b>E-mail:</b>	<b>statisticalpaper@nbb.be</b>