

STATISTIEKEN van de BUITENLANDSE HANDEL

België

Maandbericht

2001-03

Instituut voor de Nationale Rekeningen

ISSN : 1372-8962 Vol.5 nummer 3

Gegevens verwerkt tot 03 juni 2001.

Abonnement 2001: 81,79 EUR; los nummer: 7,43 EUR (incl. BTW)

© 2001 Bronvermelding is verplicht.

Verveelvoudiging voor eigen gebruik of intern gebruik is toegestaan.

Verantwoordelijke uitgever: J.-J. Vanhaelen, chef van het departement Algemene Statistiek,
Dienst Statistiek Buitenlandse Handel

Nationale Bank van België, Brussel

<http://www.nbb.be>

Publicatiedata van de Maandberichten van het jaar 2001:

De Europese verordeningen vermeld in de methodologische nota achteraan in deze publicatie, leggen de termijnen vast binnen dewelke de statistieken van de Buitenlandse Handel moeten overgemaakt worden aan het Bureau voor de Statistiek van de Europese Unie Eurostat.

Voor de extracommunautaire statistieken bedraagt die termijn 6 weken na de referentiemaand.

Voor de intracommunautaire statistieken bedraagt die 10 weken na de referentiemaand.

Deze laatste termijn bepaalt de publicatiedatum van het Maandbericht van de Buitenlandse Handel.

De Maandberichten van 2001 zullen ten laatste op de volgende data verschijnen:

Maart	2001:	13 juni 2001
April	2001:	12 juli 2001
Mei	2001:	14 augustus 2001
Juni	2001:	13 september 2001
Juli	2001:	12 oktober 2001
Augustus	2001:	14 november 2001
September	2001:	13 december 2001

Voorwoord

De noodzaak om de gegevens van de buitenlandse handel te integreren in de Belgische betalingsbalans heeft het INR ertoe gebracht de statistieken van de buitenlandse handel ook volgens het nationale concept te berekenen en te publiceren. Bijgevolg zal het maandbulletin voortaan uit 2 delen bestaan : een eerste deel omvat - zoals gewoonlijk - de statistieken volgens het communautaire concept; het tweede en nieuwe gedeelte omvat de statistieken volgens het nationale concept.

Dit nummer bevat een artikel waarin de methode voor het opstellen van de nieuwe statistieken volgens het nationale concept, alsook de verschillen met de statistieken volgens het communautaire concept worden toegelicht.

De voorzitter van de Raad van Bestuur
van het Instituut voor de Nationale Rekeningen

Lambert Verjus

Brussel, juni 2001

Inhoudstafel

Voorwoord	3
De statistiek van de Buitenlandse handel volgens het nationale concept	6

1^{ste} deel: communautaire concept

Snelle raming van de resultaten	16
Commentaar over de resultaten van de maand	17

Tabellen ¹

1. Buitenlandse handel van België: maandelijks verloop volgens het communautaire concept	20
2. Buitenlandse handel van België: gecumuleerd verloop volgens het communautaire concept	21
3. Buitenlandse handel van België: maandelijkse indexcijfers volgens het communautaire concept	22
4. Buitenlandse handel van België: veranderingspercentages, gecumuleerde gegevens volgens het communautaire concept	23
5. Buitenlandse handel van België naar partnerland: maandelijkse cijfers volgens het communautaire concept	24
6. Buitenlandse handel van België naar partnerland: gecumuleerde cijfers volgens het communautaire concept	26
7. Buitenlandse handel van België naar afdelingen van het Geharmoniseerd Systeem: maandelijkse cijfers volgens het communautaire concept	28
8. Buitenlandse handel van België naar afdelingen van het Geharmoniseerd Systeem: gecumuleerde cijfers volgens het communautaire concept	29

2^{de} deel: nationale concept

9. Buitenlandse handel van België: maandelijks verloop volgens het nationale concept	32
10. Buitenlandse handel van België: gecumuleerd verloop volgens het nationale concept	33

Methodologische nota	36
----------------------------	----

Bibliografische referenties	40
-----------------------------------	----

Verspreiding	42
--------------------	----

Afkortingen en conventionele tekens

BLEU	Belgisch-Luxemburgse Economische Unie
EU	Europese Unie
v	voorlopig resultaat ²
-	het gegeven bestaat niet of heeft geen zin
n.b.	niet beschikbaar
n.e.g.	nergens elders genoemd
pct.	procent

¹ In verschillende tabellen zijn de totalen, ten gevolge van de afrondingen, niet gelijk aan de som van de rubrieken.

² De hiernavolgende cijfers zijn voorlopige resultaten die deels werden bijgeschat (zie de methodologische nota achteraan).

DE STATISTIEK VAN DE BUITENLANDSE HANDEL VOLGENS HET NATIONALE CONCEPT

I. CONCEPTEN

De aanbevelingen van de Europese instellingen inzake statistiek schrijven voor dat men zich voor de rubriek "Goederen" van de lopende rekening van de betalingsbalans voortaan dient te baseren op de gegevens van de buitenlandse handel. Tot dusver werd er in België uitgegaan van de betalingen i.v.m. de verhandelde goederen.

De invoer- en uitvoerstromen van goederen kunnen immers volgens verschillende concepten in kaart worden gebracht, die schematisch als volgt kunnen worden voorgesteld:

- het concept van de buitenlandse handel: gebaseerd op het overschrijden van de landsgrens door de goederen;
- het concept van de betalingsbalans: gebaseerd op de eigendomsoverdracht tussen een ingezetene en een niet-ingezetene;
- het nationale concept: beperkt tot de in- en uitvoerbewegingen waarbij een ingezetene in de strikte betekenis van het woord betrokken is;
- het communautaire concept: omvat de in- en uitvoertransacties waarbij een ingezetene in de brede zin van het woord¹ betrokken is, en de doorvoertransacties (in de niet-douanetechnische zin van het woord)² tussen een intracommunautaire niet-ingezetene en een extracommunautaire niet-ingezetene.

Sinds 1998 worden de statistieken van de buitenlandse handel volgens het communautaire concept gepubliceerd. Vanuit Europees standpunt bieden die statistieken het voordeel dat ze, wanneer ze worden gebundeld, de geconsolideerde handelsbalans van de Europese Unie ten opzichte van de rest van de wereld (extra-EU) weergeven. Vanuit een nationaal standpunt zijn de gegevens van de lopende rekening van de betalingsbalans volgens het nationale concept evenwel onontbeerlijk om de macro-economische prestaties van een land te analyseren. Het zijn die cijfers die in de nationale rekeningen worden geïntegreerd en die door het IMF en de OESO in hun internationale vergelijkingen worden geanalyseerd. Teneinde ze in de lopende rekening van de betalingsbalans te kunnen opnemen, moeten de in- en uitvoerstromen van goederen derhalve volgens het nationale concept worden opgesteld.

¹ Inclusief de niet-ingezetenen die in België BTW-plichtig zijn en net als de ingezetenen aangifte moeten doen voor Intrastat.

² De gewone doorvoer via België tussen twee intracommunautaire of twee extracommunautaire landen is uitgesloten uit zowel het nationale als het communautaire concept.

II. BEREKENING VAN DE CIJFERS VOLGENS HET NATIONALE CONCEPT

Om te kunnen overschakelen op het nationale concept, worden de cijfers volgens het communautaire concept aan verschillende soorten correcties onderworpen; de voornaamste daarvan slaat op de behandeling van de niet-ingezetenen.

1. Correctie voor de transacties van niet ingezetenen

De statistieken volgens het communautaire concept omvatten enerzijds de beweging van goederen uit de extracommunautaire landen die in België in het vrije verkeer worden gebracht en vervolgens worden doorgestuurd naar een andere lidstaat van de EU, en anderzijds de beweging van goederen die afkomstig zijn uit de andere lidstaten en die vanuit België naar de extracommunautaire landen worden verzonden. Deze verdoken doorvoer, waarin de Belgische ingezetenen niet zijn betrokken, wordt niet in aanmerking genomen in het nationale concept.

Deze bewegingen worden aangegeven in naam van niet-ingezetenen bedrijven, hetzij door ingezetenen bedrijven die tot dezelfde groep behoren, hetzij door professionele fiscale vertegenwoordigers. Aangezien België in dit verband een draaischijf vormt, gaat het hier om een niet onaanzienlijk aantal transacties dat uit de communautaire cijfers moet worden geweerd.

In tabel I zijn de in- en uitvoerbewegingen tijdens de periode 1995-2000 per aangeverscategorie opgenomen. De door niet-ingezetenen in België gerealiseerde handel is aanzienlijk: hun export en import vertegenwoordigde in 2000 respectievelijk 1923 miljard BEF en 1629 miljard BEF, wat een handelssaldo van 294 miljard BEF genereerde. Over de beschouwde periode van vijf jaar zijn de transacties van de niet-ingezetenen spectaculair gegroeid (162 pct. voor de uitvoer en 150 pct. voor de invoer tegenover respectievelijk 40 pct. en 46 pct. voor de ingezetenen). Het aandeel van de niet-ingezetenen in de totale uitvoer is daardoor gestegen van 15 pct. in 1995 tot 24 pct. in 2000; bij de invoer was de grootteorde van de groei nagenoeg identiek (van 14 pct. in 1995 tot 22 pct. in 2000). Deze indrukwekkende stijging van de activiteit van niet-ingezetenen geeft een vertekend beeld van de activiteit van de Belgische economie. Om deze transacties naar behoren te kunnen weren, moet een onderscheid worden gemaakt tussen de zogenaamde zuivere en de zogenaamde gemengde niet-ingezetenen.

De categorie van de zuivere niet-ingezetenen verhandelt geen goederen met ingezetenen, dit omdat ze of

wel België enkel beschouwen als een aanvoer- of afvoerpunt voor hun goederen, ofwel in België een goederenvoorraad aanleggen die ze aanvullen vanuit het buitenland en die uitsluitend voor verkoop in het buitenland is bestemd. Het betreft hier multinationals die België als verdeelcentrum hebben uitgekozen. Tot deze categorie behoren de meeste niet-ingezetenen bedrijven die optreden via professionele fiscale vertegenwoordigers alsook enkele multinationals die worden vertegenwoordigd door een ingezetenen bedrijf dat heeft verklaard geen goederen te verhandelen met ingezetenen.

De categorie van de gemengde niet-ingezetenen omvat diegenen die behalve hun transacties met het buitenland ook goederen aankopen van en verkopen aan ingezetenen. Een voorbeeld hiervan zijn de niet-ingezetenen moedermaatschappijen die vanuit België zowel aan het buitenland goederen verkopen als hun Belgische dochtermaatschappij bevoorraden.

De correctie voor de transacties van die twee categorieën ingezetenen gebeurt als volgt:

a) Zuivere niet-ingezetenen

Geen enkele transactie van de zuivere niet-ingezetenen mag per definitie in aanmerking worden genomen; hun aangiften worden derhalve volledig weggelaten.

Het feit dat die aangiften worden weggelaten, zou in principe geen invloed mogen hebben op de Belgische handelsbalans vermits het enkel om doorvoer gaat. Uit de cijfers blijkt evenwel dat de uitvoer van de zuivere niet-ingezetenen de invoer ruimschoots overtreft. Deze positieve balans vertekent de statistieken van de buitenlandse handel aangezien ze wordt gerealiseerd door niet-ingezetenen en ze weinig of geen invloed heeft³ op de activiteiten in België.

b) Gemengde niet-ingezetenen

Het volledig weglaten van de aangiften van de gemengde niet-ingezetenen zou een verkeerd beeld opleveren, vermits dan ook hun transacties met de ingezetenen, die volgens het nationale concept effectieve in- of uitvoertransacties zijn, zouden wegvallen. De transacties met ingezetenen zijn alsdusdanig niet beschikbaar. Om ze te schatten wordt een onderscheid gemaakt tussen, enerzijds, de voorraadbewegingen zonder eigendomsoverdracht en aangegeven met transactiecode 9 volgens de reglementering van de buitenlandse handel, en, anderzijds, de andere bewegingen.

De transacties die door de gemengde niet-ingezetenen worden aangegeven onder transac-

tiecode 9 worden geschrapt uit zowel de uitvoer- als de invoercijfers. Men kan er immers van uitgaan dat de goederen die worden verkocht aan of gekocht van de ingezetenen niet worden opgeslagen.

Wat de andere transacties betreft, kunnen de door een niet-ingezetene aangegeven grensoverschrijdende bewegingen enkel als Belgische in- of uitvoer worden beschouwd als ze de exacte afspiegeling zijn van transacties die met ingezetenen werden afgesloten. Zo wordt de invoer⁴ van de niet-ingezetenen verondersteld later te worden verkocht aan ingezetenen, en wordt de uitvoer⁵ van de niet-ingezetenen verondersteld eerder te zijn verworven van ingezetenen. Deze in grafiek 1 geschetste hypothesen zijn logisch. De niet-ingezetenen stellen immers per definitie geen personeel tewerk in België en zijn dus niet in staat goederen te produceren of aan te wenden zonder daarbij een beroep te doen op ingezetenen. Men stelt echter vast dat die niet-ingezetenen een niet te verwaarlozen handelsoverschot genereren. Hoewel een deel van dit overschot behandelings-, opslag- en algemene kosten dekt, blijkt dat de rest - meestal het grootste deel - het gevolg is van prijsverschillen tussen de transacties.

De door de niet-ingezetenen ingevoerde goederen worden tegen een hogere prijs dan de invoerprijs voortverkocht aan de ingezetenen, terwijl de door hen uitgevoerde goederen bij de ingezetenen worden aangekocht tegen een lagere prijs dan de uitvoerprijs. Er is dus sprake van bemiddelingsmarges die bij de invoer en bij de uitvoer in tegengestelde zin spelen.

Volgens het nationale concept omvat de in aanmerking te nemen uitvoer de leveringen van ingezetenen aan niet-ingezetenen (X' op het schema), die gelijk zijn aan de aangiften van de niet-ingezetenen (X), vermenigvuldigd met een margecoëfficiënt van minder dan 1. De werkelijke invoer (M') is gelijk aan de aangiften van de niet-ingezetenen (M), vermenigvuldigd met een margecoëfficiënt van meer dan 1. De waarde van die coëfficiënten kon niet exact worden bepaald vermits deze informatie gevoelig ligt bij de niet-ingezetenen. Daarom wordt voor deze margecoëfficiënten uitgegaan van ramingen: 1,1 voor de invoer en 0,9 voor de uitvoer. Voor het nationale concept worden de overige transacties van de gemengde niet-ingezetenen derhalve vermenigvuldigd met een margecoëfficiënt van 1,1 voor de invoer en 0,9 voor de uitvoer.

³ Deze bedrijven maken in België doorgaans enkel gebruik van een aantal opslag- en vervoerfaciliteiten.

⁴ Niet bedoeld voor opslag.

⁵ Niet afkomstig uit de voorraden.

2. Correctie voor teruggestuurde goederen

De goederen die worden teruggestuurd nadat ze eerder waren ingevoerd of uitgevoerd, worden in de buitenlandse handel volgens het communautaire concept geregistreerd als uitvoer of invoer maar krijgen een specifieke transactiecode. Volgens het nationale concept moeten de teruggestuurde goederen worden geschrapt uit de oorspronkelijke beweging, dit bij zowel de in- als de uitvoer.

De teruggestuurde ingevoerde en uitgevoerde goederen worden daarom van zowel de totale invoer als de totale uitvoer afgetrokken.

Deze correctie wordt toegepast op de cijfers van de lopende maand, zonder rekening te houden met het tijdsverschil tussen de twee bewegingen.

3. Eenmalige correctie

Wanneer men de resultaten van de buitenlandse handel vergelijkt met andere bronnen, zoals de cijfers van de betalingen, de groei van de buitenlandse markten en de indicatoren komende uit de conjunctuurenquêtes, dan blijkt dat de uitvoer volgens de buitenlandse handel in 1996 werd ondergewaardeerd. Om de samenhang met de andere macro-economische variabelen te vrijwaren, werden de uitvoercijfers van 1996 volgens het nationale concept verhoogd met een bedrag van 100 miljard BEF.

4. Overige transacties

Sommige transacties worden niet op dezelfde wijze opgenomen in de aangiften van de buitenlandse handel en in die van de betalingsbalans. Om verschillende redenen worden er echter geen correcties in aangebracht.

- Transacties zonder tegenprestatie: In sommige gevallen worden uitgevoerde of ingevoerde goederen niet betaald, omdat het gaat om giften of bijdragen die kaderen in gouvernementele en niet-gouvernementele internationale hulpprogramma's. Wat de betalingsbalans betreft, moeten deze stromen worden opgenomen bij de invoer en uitvoer van de goederenhandel, terwijl hun tegenwaarde wordt geboekt in de rubriek van de lopende overdrachten. De in de buitenlandse handel als schenking aangegeven in- en uitvoer dient niet te worden gecorrigeerd.
- Sales and lease-back: Bij dit type transactie wordt nieuw of bestaand materieel (vliegtuigen, spoorwegtoestellen, enz.), dat eigendom is van een ingezeten exploitant, tegen betaling afgestaan aan een niet-ingezetene, die het onmiddellijk opnieuw ter beschikking stelt in ruil voor een huurprijs. Deze transacties, die niet worden op-

genomen in de statistieken van de buitenlandse handel, worden in de betalingsbalans tegelijkertijd als ontvangsten en uitgaven geboekt.

Overeenkomstig de ESR-95 methodologie van de nationale boekhouding, worden de sales- en lease-back-transacties tussen een ingezetene en een niet-ingezetene als financiële transacties en niet als goederenhandel geboekt.

- Transacties met voorraden in het buitenland: De ingezeten bedrijven die hun voorraden in het buitenland aanvullen, doen een aangifte in het kader van de buitenlandse handel op het ogenblik dat de goederen de grens overschrijden. Omdat die goederen eigendom blijven van het ingezeten bedrijf, hoeft geen enkele beweging te worden opgetekend in de betalingsbalans. Daarom zouden deze transacties moeten worden weggelaten, om ze pas opnieuw aan de uitvoer toe te voegen nadat de goederen daadwerkelijk in het buitenland werden verkocht. Overwegende dat de voorraden in het buitenland bedoeld zijn om te worden verkocht, worden deze bewegingen gelijkgesteld met uitvoer en worden deze transacties niet gecorrigeerd.

Om de rubriek "Goederen" van de lopende rekening van de betalingsbalans van België te kunnen opstellen, zullen nog andere, zij het minder ingrijpende, correcties worden doorgevoerd op basis van de geregistreerde betalingen. Als gevolg daarvan zullen de cijfers die uiteindelijk in de betalingsbalans zullen worden opgenomen en de cijfers die hier worden gegeven, nog licht van elkaar verschillen.

III. RESULTATEN

Tabel 2 toont de maandresultaten van de statistieken van de buitenlandse handel volgens het nationale concept sinds 1995. Grafiek 2 vergelijkt de statistieken volgens beide concepten. Het verschil tussen de twee concepten wordt groter, wat een weerspiegeling is van het groeiende aandeel van de transacties van de niet-ingezetenen in de statistieken van de buitenlandse handel volgens het communautaire concept.

Het gebruik van het nationale concept heeft gevolgen voor de geografische uitsplitsing van de statistieken van de buitenlandse handel. Een groot deel van de niet in aanmerking genomen transacties van niet-ingezetenen heeft betrekking op intracommunautaire doorvoer bij aanvoer (extracommunautaire invoer en intracommunautaire uitvoer). Het gevolg hiervan is dat volgens het nationale concept de negatieve extracommunautaire balans positief wordt en dat de intracommunautaire balans een veel kleiner overschot vertoont. De uitsplitsing naar product wordt eveneens beïnvloed door de overschakeling op het nationale concept.

IV. DE NIEUWE VOORSTELLINGSWIJZE

Het Maandbericht van de Statistieken van de Buitenlandse Handel omvat voortaan twee delen: het eerste behelst de communautaire statistieken en bevat de bestaande tabellen 1 tot 8, het tweede slaat op de statistieken volgens het nationale concept en bestaat uit twee tabellen (nr 9 en 10), die de tegenhangers zijn van de tabellen 1 en 2. Vanwege de veelvuldige correcties zal dit tweede

deel met 1 maand vertraging verschijnen. Er zij ook aangestipt dat er voor de statistieken volgens het nationale concept geen snelle ramingen na 5 weken worden opgesteld. De extrapolatietechniek die daarbij wordt gehanteerd maakt het immers vooralsnog niet mogelijk de ingezetenen van de niet-ingezetenen te onderscheiden. Het meer volatiele karakter van de aangiften van de niet-ingezetenen zou de precisie overigens schaden. De uitbreiding van het nationale concept in het Maandbericht van de Buitenlandse Handel (geografische uitsplitsing, uitsplitsing naar product, indexcijfers, enz.) zal later worden doorgevoerd.

TABEL 2:

BUITENLANDSE HANDEL - MAANDELIJKSE EVOLUTIE VOLGENS HET NATIONALE CONCEPT

(miljarden BEF)

		Uitvoer			Invoer			Handelsbalans		
		Totaal	Intra-EU ¹	Extra-EU	Totaal	Intra-EU ¹	Extra-EU	Totaal	Intra-EU ¹	Extra-EU
1995	jan.	385,20	299,70	85,50	357,30	270,40	86,90	27,90	29,30	-1,40
	feb.	399,60	304,70	94,90	363,40	275,40	88,00	36,20	29,30	6,90
	maart	457,40	349,70	107,70	415,80	322,00	93,80	41,60	27,80	13,90
	april	372,60	290,80	81,70	352,40	269,90	82,50	20,20	20,90	-0,80
	mei	407,40	313,50	93,90	368,00	279,80	88,30	39,40	33,70	5,60
	juni	433,60	328,00	105,50	393,70	304,50	89,20	39,90	23,50	16,30
	juli	340,70	250,00	90,70	302,10	226,80	75,30	38,60	23,20	15,40
	aug.	325,10	253,10	72,10	328,10	249,50	78,60	-3,00	3,50	-6,50
	sep.	416,10	321,20	94,90	376,30	289,10	87,20	39,80	32,00	7,80
	okt.	425,10	326,70	98,40	383,40	290,50	92,90	41,70	36,20	5,50
	nov.	410,40	314,70	95,70	388,90	294,70	94,20	21,50	20,00	1,50
	dec.	355,30	267,90	87,30	346,60	268,40	78,20	8,70	-0,40	9,20
1996	jan.	396,40	310,40	86,00	375,40	285,10	90,30	21,00	25,30	-4,30
	feb.	412,30	316,20	96,10	387,90	297,30	90,60	24,40	18,90	5,50
	maart	434,80	336,40	98,40	413,40	320,60	92,80	21,40	15,80	5,60
	april	414,50	323,20	91,20	383,30	288,20	95,10	31,20	35,00	-3,80
	mei	423,50	319,90	103,60	394,50	294,30	100,30	29,00	25,60	3,30
	juni	427,40	327,80	99,60	396,80	302,90	93,90	30,60	24,90	5,70
	juli	391,10	288,50	102,60	344,40	253,70	90,70	46,70	34,70	12,00
	aug.	326,50	250,70	75,80	331,60	251,70	79,90	-5,10	-1,00	-4,10
	sep.	442,50	341,90	100,70	404,70	314,60	90,10	37,80	27,30	10,60
	okt.	476,80	363,40	113,40	429,80	325,50	104,30	47,00	37,90	9,10
	nov.	423,70	320,90	102,70	377,90	285,00	92,90	45,80	35,90	9,80
	dec.	395,10	293,20	101,90	391,10	300,90	90,30	4,00	-7,60	11,60
1997	jan.	418,40	313,80	104,60	399,30	293,50	105,80	19,10	20,30	-1,20
	feb.	437,70	323,90	113,80	413,60	313,00	100,60	24,10	10,90	13,30
	maart	470,70	346,50	124,20	448,10	335,60	112,40	22,60	10,90	11,80
	april	479,70	355,80	123,90	448,20	329,60	118,60	31,50	26,20	5,30
	mei	437,30	323,00	114,30	418,70	308,50	110,20	18,60	14,50	4,10
	juni	480,50	364,40	116,10	451,00	338,20	112,80	29,50	26,20	3,30
	juli	458,00	325,90	132,10	394,50	287,90	106,50	63,50	37,90	25,60
	aug.	375,70	277,60	98,00	363,60	265,10	98,50	12,10	12,60	-0,50
	sep.	508,50	376,70	131,80	454,10	333,70	120,40	54,40	42,90	11,40
	okt.	516,60	382,30	134,30	471,40	346,60	124,80	45,20	35,70	9,50
	nov.	453,80	335,40	118,40	423,30	314,90	108,50	30,50	20,50	9,90
	dec.	448,00	324,40	123,60	457,20	344,70	112,40	-9,20	-20,40	11,20
1998	jan.	454,40	340,20	114,20	421,90	308,20	113,70	32,50	32,00	0,50
	feb.	465,20	347,60	117,50	449,70	334,50	115,20	15,50	13,10	2,40
	maart	521,10	393,50	127,60	488,50	360,90	127,60	32,60	32,60	0,00
	april	488,90	369,70	119,20	457,20	337,50	119,70	31,70	32,30	-0,50
	mei	467,80	349,50	118,20	427,90	313,60	114,30	39,90	35,90	3,90
	juni	532,30	401,50	130,80	491,70	361,20	130,40	40,60	40,20	0,40
	juli	472,70	346,20	126,40	422,70	309,20	113,50	50,00	37,00	12,90
	aug.	383,50	289,00	94,60	394,80	289,60	105,10	-11,30	-0,70	-10,60
	sep.	511,60	392,60	119,00	473,70	360,60	113,10	37,90	32,00	6,00
	okt.	496,30	382,90	113,40	461,10	346,90	114,20	35,20	36,00	-0,80
	nov.	461,30	353,30	108,00	445,80	338,70	107,10	15,50	14,60	0,90
	dec.	458,50	347,80	110,70	435,20	331,90	103,30	23,30	15,90	7,40
1999	jan.	428,70	333,00	95,70	400,00	294,00	106,00	28,70	39,00	-10,30
	feb.	444,00	336,60	107,40	423,60	316,30	107,30	20,40	20,30	0,00
	maart	539,30	407,80	131,50	503,60	376,80	126,80	35,70	31,00	4,70
	april	474,50	363,70	110,70	444,50	326,30	118,20	30,00	37,50	-7,50
	mei	456,20	341,10	115,10	437,90	318,60	119,20	18,30	22,50	-4,10
	juni	537,50	399,10	138,40	496,10	369,50	126,70	41,40	29,60	11,80
	juli	480,40	337,20	143,30	424,40	302,00	122,30	56,00	35,10	20,90
	aug.	419,30	316,70	102,60	426,10	308,70	117,40	-6,80	8,00	-14,70
	sep.	555,20	417,80	137,50	497,00	368,00	129,10	58,20	49,80	8,40
	okt.	541,80	403,80	138,00	502,90	371,00	132,00	38,90	32,90	6,00
	nov.	526,00	400,30	125,70	506,80	373,10	133,70	19,20	27,20	-8,00
	dec.	529,90	390,20	139,70	526,10	397,20	128,90	3,80	-7,00	10,80

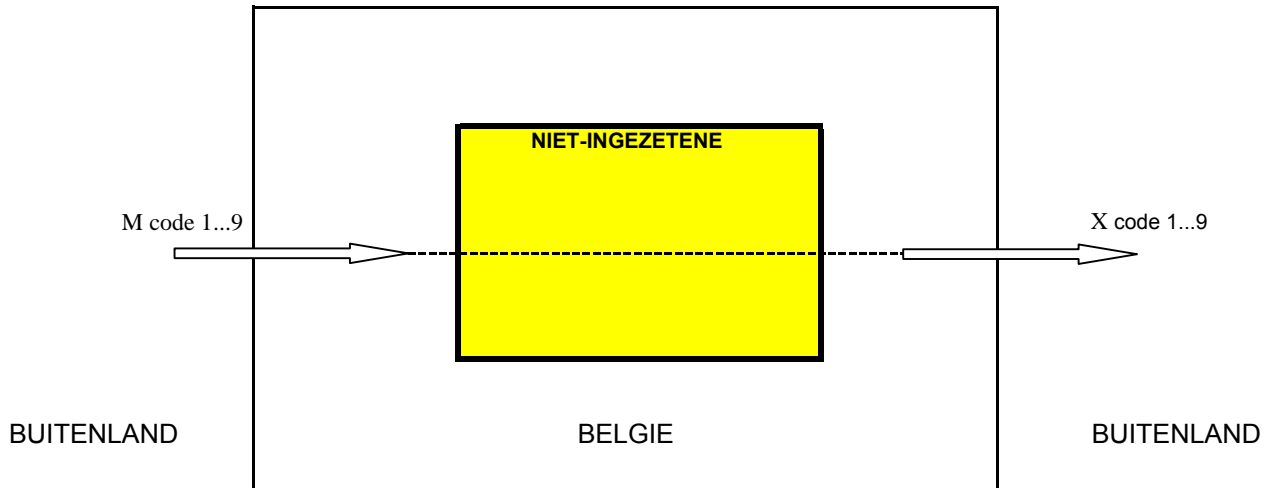
**BUITENLANDSE HANDEL - MAANDELIJKSE EVOLUTIE VOLGENS HET NATIONALE CONCEPT
(VERVOLG)**

(mijarden BEF)

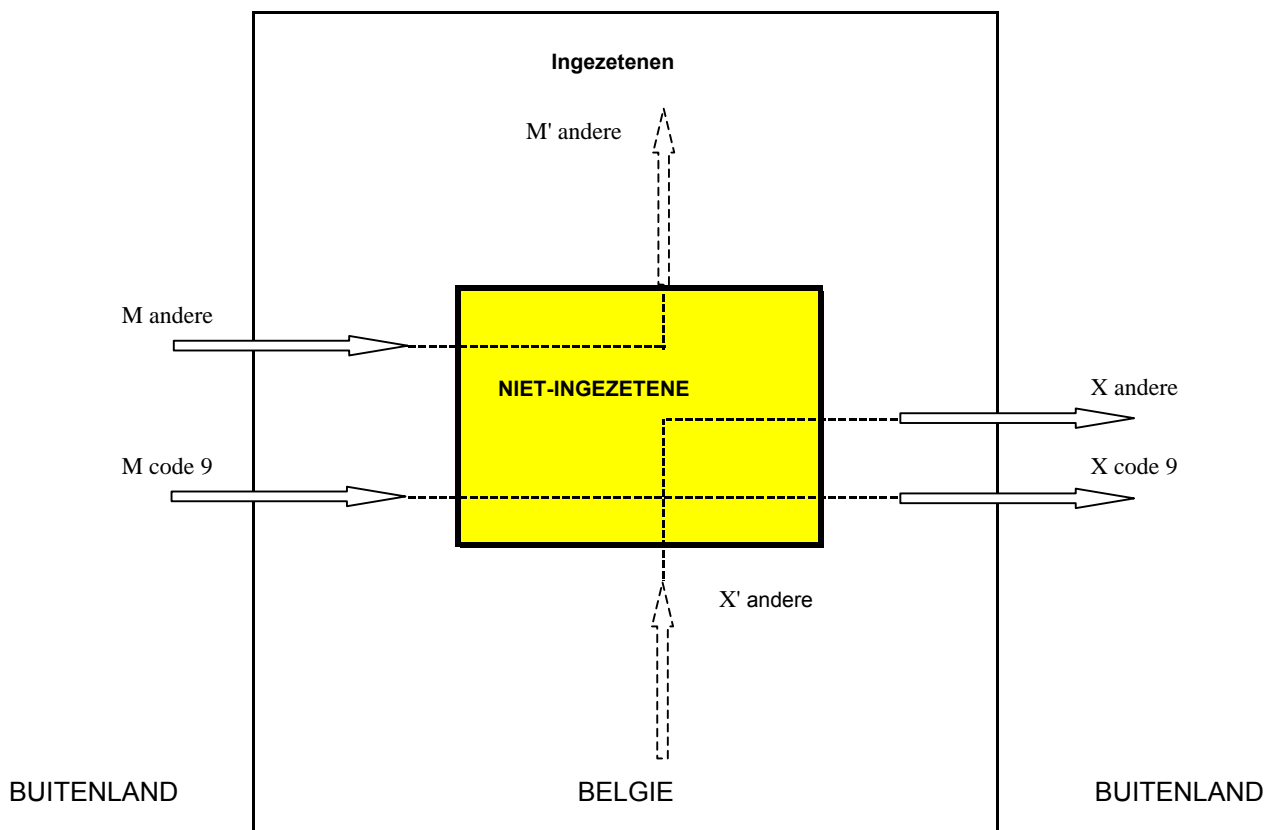
	Uitvoer			Invoer			Handelsbalans		
	Totaal	Intra-EU ¹	Extra-EU	Totaal	Intra-EU ¹	Extra-EU	Totaal	Intra-EU ¹	Extra-EU
2000 jan. v	500,70	371,60	129,10	479,00	347,90	131,20	21,70	23,70	-2,10
feb. v	575,10	429,90	145,20	557,30	414,40	142,90	17,80	15,50	2,30
maart v	643,40	470,10	173,30	613,30	455,30	157,90	30,10	14,80	15,30
april v	539,10	403,90	135,30	512,20	372,40	139,80	26,90	31,50	-4,50
mei v	633,80	460,00	173,80	598,50	421,00	177,50	35,30	38,90	-3,70
juni v	577,30	430,50	146,80	551,10	399,20	151,90	26,20	31,40	-5,10
juli v	556,00	391,30	164,70	508,20	362,40	145,70	47,80	28,90	18,90
aug. v	495,90	365,00	130,90	531,20	370,50	160,60	-35,30	-5,50	-29,70
sep. v	645,20	464,10	181,10	576,00	420,50	155,50	69,20	43,60	25,60
okt. v	657,40	471,50	185,90	597,60	415,40	182,20	59,80	56,10	3,70
nov. v	632,80	455,40	177,50	641,40	449,00	192,40	-8,60	6,40	-15,00
dec. v	581,60	417,70	164,00	579,30	420,40	158,90	2,30	-2,70	5,00

SCHEMA VAN DE WERKING VAN DE NIET-INGEZETENEN

ZUIVERE NIET-INGEZETENEN



GEMENGDE NIET-INGEZETENEN

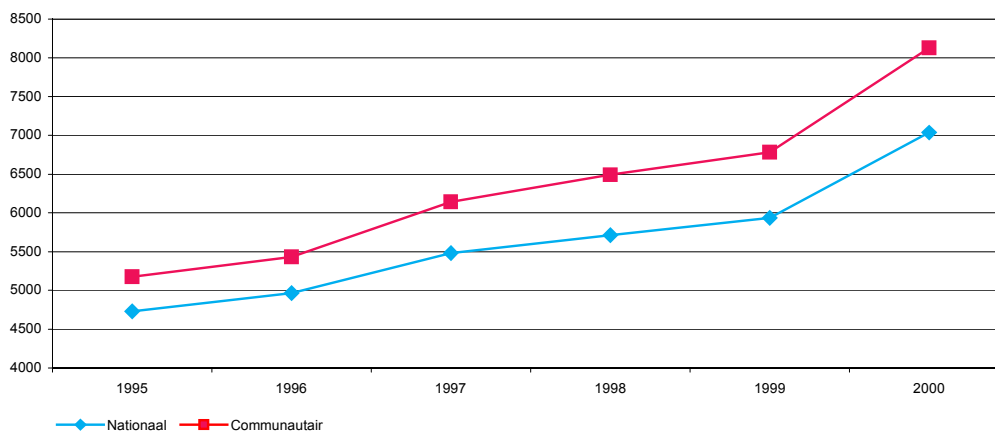


GRAFIEK 2:

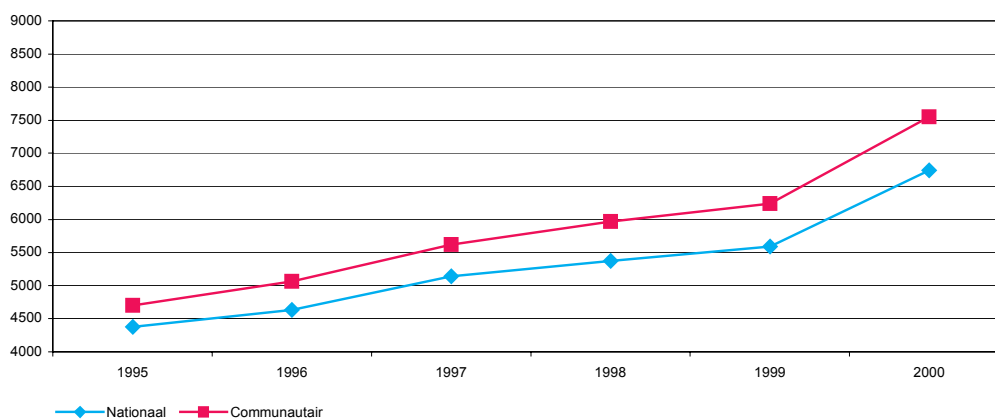
BUITENLANDSE HANDEL VOLGENS HET COMMUNAUTAIRE EN HET NATIONALE CONCEPT

(mijarden BEF)

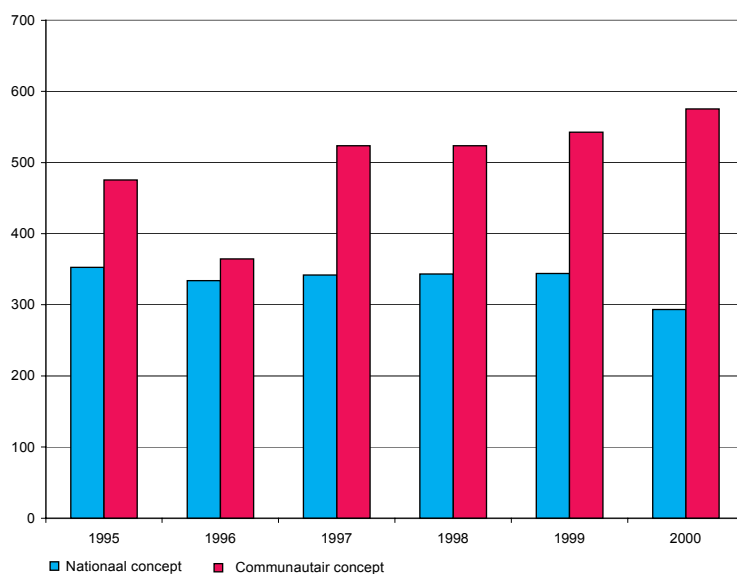
UITVOER



INVOER



HANDELSBALANS



1ste DEEL: COMMUNAUTAIRE CONCEPT

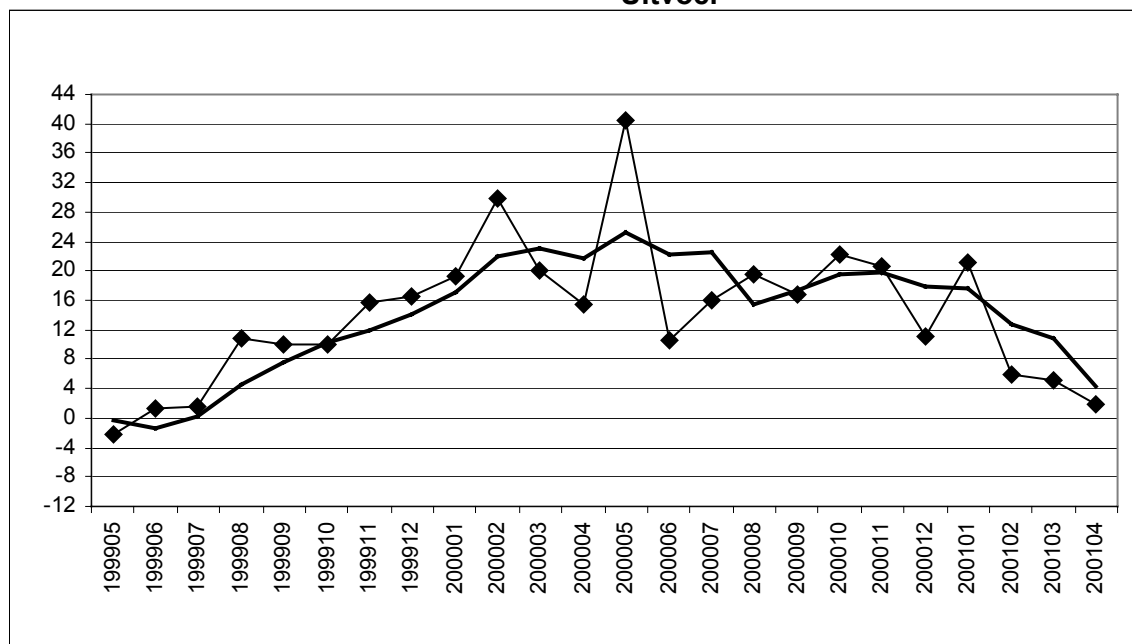
Snelle raming van de resultaten van de maand april 2001 volgens het communautaire concept

Hierna publiceren we de eerste raming van de maand april (in miljarden BEF en de variatiepercentages vergeleken met de overeenstemmende maand van het vorige jaar).

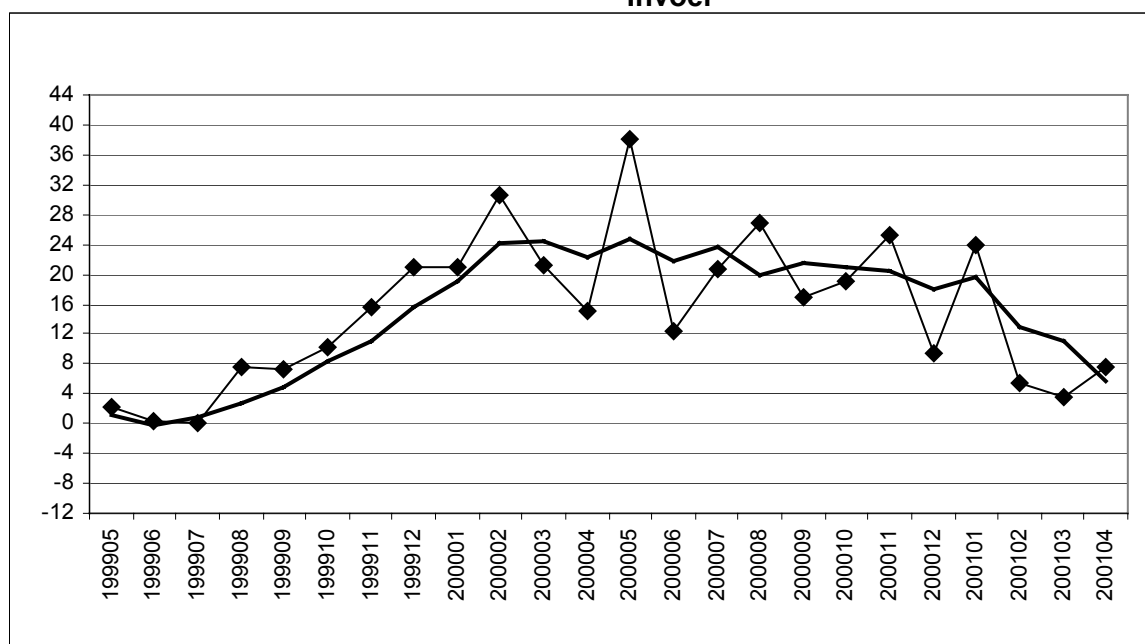
Deze zijn ter herziening vanaf volgende maand.

	Uitvoer		Invoer	
	in miljarden BEF	in %	in miljarden BEF	in %
intracommunautaire	481,3	+ 1,7 %	413,6	+ 5,8 %
extracommunautaire	152,7	+ 1,9 %	198,3	+ 11,9 %
totaal	634,0	+ 1,8 %	611,9	+ 7,7 %

Uitvoer



Invoer



Veranderingspercentages t.o.v. dezelfde maand van het voorgaand jaar

- ◆ —◆ Maandresultaat
- Voortschrijdend gemiddelde van de laatste 3 maanden

Commentaar over de resultaten van de maand maart 2001 volgens het communautaire concept (in BEF)

Buitenlandse handel: Vertraging van het groeitempo van de waarde van het goederenverkeer met het buitenland tijdens het eerste trimester van 2001

- Maandresultaat

In de statistiek van de buitenlandse handel van België is voor de maand maart 2001 (tabel 1) een totaal van 784,5 miljard voor de uitvoer en 706,3 miljard voor de invoer opgetekend. Dit is een stijging t.o.v. de overeenstemmende maand van vorig jaar met +5,2% voor de uitvoer en +3,6% voor de invoer. Als gevolg daarvan beliep het positieve saldo van de handelsbalans 78,2 miljard, terwijl er in maart 2000 een positieve handelsbalans van 63,8 miljard werd opgetekend.

- Gecumuleerde jaarresultaten

De gecumuleerde gegevens (tabel 2) sedert het begin van het jaar, bedragen 2.181,6 miljard voor de uitvoer, 2.023,8 miljard voor de invoer en een positief saldo van 157,8 miljard voor de handelsbalans. Voor de overeenstemmende periode van het voorgaande jaar registreerde men 1.981,1 miljard voor de uitvoer, 1.837,3 miljard voor de invoer en een positieve handelsbalans van 143,8 miljard. De waardeverandering t.o.v. de overeenstemmende periode van vorig jaar belooft derhalve +10,1% voor de uitvoer en +10,1% voor de invoer.

Analyse van de handel met de lidstaten van de Europese Unie

Uit de analyse van de handel met de landen van de Europese Unie, die ongeveer 75% van de uitvoer en 69% van de invoer vertegenwoordigt, blijkt dat de Belgische uitvoer (tabel 6) tijdens de eerste drie maanden van het jaar samen positief geëvolueerd is naar Duitsland (+68,1 miljard, +21,0%), het Verenigd Koninkrijk (+23,4 miljard, +11,7%), Frankrijk (+19,2 miljard, +5,4%), Italië (+17,0 miljard, +14,6%) en Spanje (+12,0 miljard, +16,2%). Anderzijds is de invoer toegenomen vanuit Duitsland (+28,6 miljard, +9,2%), Frankrijk (+24,8 miljard, +10,3%), Nederland (+15,0 miljard, +5,3%), Ierland (+12,2 miljard, +34,3%) en Italië (+10,8 miljard, +22,2%).

Analyse van de handel met derde landen

Uit de analyse van de handel met landen van buiten de Europese Unie blijkt dat de Belgische uitvoer (tabel 6) steeg naar Amerika (+18,8 miljard, +13,1%) en de overige Europese landen (+14,1 miljard, +12,8%). Voor de Belgische invoer werd een toename opgetekend vanuit de overige Europese landen (+27,9 miljard, +29,1%), Amerika (+21,8 miljard, +12,1%) en Azië (+21,2 miljard, +10,1%). De analyse per partnerland toont een stijging van de uitvoer naar de Verenigde Staten (+11,1 miljard, +9,8%), China (+6,3 miljard, +58,3%) en Tsjechië (+4,3 miljard, +58,9%), en een daling van de uitvoer naar India (-10,6 miljard, -25,8%). De invoer vanuit de Verenigde Staten (+10,6 miljard, +7,9%), China (+8,4 miljard, +25,5%), Noorwegen (+7,5 miljard, +48,4%) en Rusland (+6,2 miljard, +45,6%) nam toe.

Analyse volgens de productenstructuur

De analyse volgens de productenstructuur (tabel 8) wijst op een stijging van de uitvoer voor de sectoren van vervoermaterieel (+70,3 miljard, +25,1%), van machines en electrotechnisch materieel (+49,3 miljard, +16,6%), van de producten van de chemische en aanverwante industrieën (+16,1 miljard, +5,0%), van kunststof en rubber (+12,6 miljard, +7,7%), van onedele metalen (+14,1 miljard, +8,5%) en van de minerale producten (+8,0 miljard, +8,7%). Anderzijds is de invoer gestegen voor de sectoren van de producten van de chemische en aanverwante industrieën (+54,9 miljard, +23,6%), van machines en electrotechnisch materieel (+44,2 miljard, +13,3%), van de minerale producten (+22,8 miljard, +13,8%) en van producten van de voedselindustrie (+12,2 miljard, +19,1%).

TABELLEN

1. BUITENLANDSE HANDEL VAN BELGIË: MAANDELIJKS VERLOOP VOLGENS HET COMMUNAUTAIRE CONCEPT

(miljarden franken)

	Uitvoer			Invoer			Handelsbalans		
	Totaal	Intra-EU ¹	Extra-EU	Totaal	Intra-EU ¹	Extra-EU	Totaal	Intra-EU ¹	Extra-EU
1997 jan.	468,9	356,0	112,9	433,8	306,7	127,1	35,1	49,3	-14,2
feb.	488,0	366,9	121,1	447,1	325,7	121,5	40,9	41,2	-0,4
maart	524,0	394,2	129,8	482,3	349,6	132,7	41,7	44,6	-2,8
april	534,0	401,4	132,7	488,7	344,7	144,0	45,3	56,6	-11,3
mei	487,2	363,4	123,9	458,2	322,8	135,4	29,0	40,6	-11,6
juni	536,9	411,2	125,7	487,9	352,2	135,8	49,0	59,0	-10,1
juli	515,3	372,5	142,8	433,9	303,4	130,5	81,4	69,1	12,3
aug.	424,8	318,4	106,5	400,9	278,0	122,9	23,9	40,4	-16,4
sep.	571,0	427,8	143,2	499,3	349,5	149,9	71,7	78,3	-6,6
okt.	576,6	431,6	145,0	516,2	364,5	151,6	60,4	67,1	-6,6
nov.	507,2	379,2	128,0	468,0	335,2	132,8	39,2	44,0	-4,9
dec.	508,9	372,9	136,0	502,8	364,3	138,5	6,1	8,5	-2,5
1998 jan.	515,0	391,9	123,1	467,9	328,6	139,4	47,1	63,4	-16,3
feb.	531,8	403,6	128,2	499,1	355,8	143,3	32,7	47,8	-15,1
maart	594,8	456,9	137,8	539,6	382,9	156,7	55,2	74,0	-18,9
april	556,0	422,5	133,5	511,2	358,1	153,1	44,8	64,4	-19,6
mei	528,4	400,5	127,9	474,0	333,5	140,6	54,4	67,0	-12,7
juni	601,7	460,5	141,2	543,9	383,2	160,7	57,8	77,3	-19,5
juli	542,3	404,4	137,8	473,9	329,8	144,1	68,4	74,7	-6,3
aug.	437,1	335,3	101,7	437,2	305,0	132,2	-0,1	30,4	-30,5
sep.	580,8	453,1	127,7	524,1	380,3	143,7	56,7	72,8	-16,0
okt.	561,6	439,3	122,4	514,5	371,3	143,2	47,1	68,0	-20,9
nov.	519,5	401,9	117,6	496,6	360,6	136,0	22,9	41,3	-18,4
dec.	522,3	402,6	119,7	485,9	356,5	129,4	36,4	46,2	-9,8
1999 jan.	485,2	382,1	103,1	444,9	313,0	131,9	40,3	69,1	-28,8
feb.	505,3	389,7	115,6	472,0	337,3	134,6	33,3	52,4	-19,0
maart	621,3	480,1	141,3	562,1	400,8	161,3	59,2	79,2	-20,0
april	539,8	421,1	118,7	493,4	346,7	146,8	46,4	74,4	-28,0
mei	517,4	392,8	124,6	485,0	336,6	148,4	32,4	56,2	-23,8
juni	609,0	460,6	148,3	546,3	390,0	156,3	62,7	70,6	-8,0
juli	550,9	396,9	154,1	473,8	322,7	151,1	77,1	74,1	2,9
aug.	485,0	374,2	110,8	470,5	325,4	145,1	14,5	48,8	-34,3
sep.	639,6	491,7	147,9	561,7	392,7	169,0	77,9	99,0	-21,1
okt.	617,9	467,1	150,7	566,6	397,6	169,0	51,3	69,6	-18,2
nov.	601,2	464,4	136,8	573,8	403,5	170,3	27,4	60,9	-33,5
dec.	608,2	457,1	151,2	588,0	424,8	163,2	20,2	32,3	-12,0
2000 jan. v	579,0	439,9	139,1	538,5	372,3	166,2	40,5	67,6	-27,1
feb. v	656,5	497,9	158,6	617,0	436,4	180,6	39,5	61,6	-22,0
maart v	745,6	554,9	190,7	681,8	480,2	201,6	63,8	74,7	-10,8
april v	622,9	473,1	149,8	568,3	391,0	177,3	54,6	82,1	-27,4
mei v	726,4	533,3	193,1	669,3	443,2	226,1	57,1	90,1	-33,0
juni v	673,8	511,4	162,4	614,0	423,1	190,9	59,8	88,2	-28,5
juli v	639,8	459,5	180,2	571,5	384,3	187,2	68,3	75,2	-6,9
aug. v	579,4	434,8	144,6	597,1	398,7	198,4	-17,7	36,1	-53,8
sep. v	746,8	547,1	199,7	656,8	454,0	202,8	90,0	93,1	-3,1
okt. v	755,3	550,4	204,8	674,4	446,1	228,3	80,9	104,4	-23,5
nov. v	725,9	530,7	195,2	718,7	484,7	234,1	7,2	46,0	-38,9
dec. v	675,2	494,5	180,7	643,8	449,4	194,4	31,4	45,1	-13,7
2001 jan. v	701,0	532,7	168,3	667,2	454,8	212,4	33,8	77,8	-44,1
feb. v	696,1	521,8	174,3	650,3	454,5	195,8	45,8	67,3	-21,5
maart v	784,5	596,5	188,0	706,3	489,4	216,9	78,2	107,1	-28,9

¹ Bijgeschatte resultaten - zie punt 6.2. van de methodologische nota op het einde van het Maandbericht.

2. BUITENLANDSE HANDEL VAN BELGIË: GECUMULEERD VERLOOP VOLGENS HET COMMUNAUTAIRE CONCEPT

(miljarden franken)

	Uitvoer			Invoer			Handelsbalans		
	Totaal	Intra-EU ¹	Extra-EU	Totaal	Intra-EU ¹	Extra-EU	Totaal	Intra-EU ¹	Extra-EU
1997									
jan.	468,9	356,0	112,9	433,8	306,7	127,1	35,1	49,3	-14,2
jan.-feb.	956,9	722,9	234,0	880,9	632,4	248,6	76,0	90,5	-14,6
jan.-maart	1.480,9	1.117,1	363,8	1.363,2	982,0	381,3	117,7	135,1	-17,4
jan.-april	2.014,9	1.518,5	496,5	1.851,9	1.326,7	525,3	163,0	191,7	-28,7
jan.-mei	2.502,1	1.881,9	620,4	2.310,1	1.649,5	660,7	192,0	232,3	-40,3
jan.-juni	3.039,0	2.293,1	746,1	2.798,0	2.001,7	796,5	241,0	291,3	-50,4
jan.-juli	3.554,3	2.665,6	888,9	3.231,9	2.305,1	927,0	322,4	360,4	-38,1
jan.-aug.	3.979,1	2.984,0	995,4	3.632,8	2.583,1	1.049,9	346,3	400,8	-54,5
jan.-sep.	4.550,1	3.411,8	1.138,6	4.132,1	2.932,6	1.199,8	418,0	479,1	-61,1
jan.-okt.	5.126,7	3.843,4	1.283,6	4.648,3	3.297,1	1.351,4	478,4	546,2	-67,7
jan.-nov.	5.633,9	4.222,6	1.411,6	5.116,3	3.632,3	1.484,2	517,6	590,2	-72,6
jan.-dec.	6.142,8	4.595,5	1.547,6	5.619,1	3.996,6	1.622,7	523,7	598,7	-75,1
1998									
jan.	515,0	391,9	123,1	467,9	328,6	139,4	47,1	63,4	-16,3
jan.-feb.	1.046,8	795,5	251,3	967,0	684,4	282,7	79,8	111,2	-31,4
jan.-maart	1.641,6	1.252,4	389,1	1.506,6	1.067,3	439,4	135,0	185,2	-50,3
jan.-april	2.197,6	1.674,9	522,6	2.017,8	1.425,4	592,5	179,8	249,6	-69,9
jan.-mei	2.726,0	2.075,4	650,5	2.491,8	1.758,9	733,1	234,2	316,6	-82,6
jan.-juni	3.327,7	2.535,9	791,7	3.035,7	2.142,1	893,8	292,0	393,9	-102,1
jan.-juli	3.870,0	2.940,3	929,5	3.509,6	2.471,9	1.037,9	360,4	468,6	-108,4
jan.-aug.	4.307,1	3.275,6	1.031,2	3.946,8	2.776,9	1.170,1	360,3	499,0	-138,9
jan.-sep.	4.887,9	3.728,7	1.158,9	4.470,9	3.157,2	1.313,8	417,0	571,8	-154,9
jan.-okt.	5.449,5	4.168,0	1.281,3	4.985,4	3.528,5	1.457,0	464,1	639,8	-175,8
jan.-nov.	5.969,0	4.569,9	1.398,9	5.482,0	3.889,1	1.593,0	487,0	681,1	-194,2
jan.-dec.	6.491,3	4.972,5	1.518,6	5.967,9	4.245,6	1.722,4	523,4	727,3	-204,0
1999									
jan.	485,2	382,1	103,1	444,9	313,0	131,9	40,3	69,1	-28,8
jan.-feb.	990,5	771,8	218,7	916,9	650,3	266,5	73,6	121,5	-47,8
jan.-maart	1.611,8	1.251,9	360,0	1.479,0	1.051,1	427,8	132,8	200,7	-67,8
jan.-april	2.151,6	1.673,0	478,7	1.972,4	1.397,8	574,6	179,2	275,1	-95,8
jan.-mei	2.669,0	2.065,8	603,3	2.457,4	1.734,4	723,0	211,6	331,3	-119,6
jan.-juni	3.278,0	2.526,4	751,6	3.003,7	2.124,4	879,3	274,3	401,9	-127,6
jan.-juli	3.828,9	2.923,3	905,7	3.477,5	2.447,1	1.030,4	351,4	476,0	-124,7
jan.-aug.	4.313,9	3.297,5	1.016,5	3.948,0	2.772,5	1.175,5	365,9	524,8	-159,0
jan.-sep.	4.953,5	3.789,2	1.164,4	4.509,7	3.165,2	1.344,5	443,8	623,8	-180,1
jan.-okt.	5.571,4	4.256,3	1.315,1	5.076,3	3.562,8	1.513,5	495,1	693,4	-198,3
jan.-nov.	6.172,6	4.720,7	1.451,9	5.650,1	3.966,3	1.683,8	522,5	754,3	-231,8
jan.-dec.	6.780,8	5.177,8	1.603,1	6.238,1	4.391,1	1.847,0	542,7	786,6	-243,8
2000									
jan. v	579,0	439,9	139,1	538,5	372,3	166,2	40,5	67,6	-27,1
jan.-feb. v	1.235,5	937,8	297,7	1.155,5	808,7	346,8	80,0	129,2	-49,1
jan.-maart v	1.981,1	1.492,7	488,4	1.837,3	1.288,9	548,4	143,8	203,9	-59,9
jan.-april v	2.604,0	1.965,8	638,2	2.405,6	1.679,9	725,7	198,4	286,0	-87,3
jan.-mei v	3.330,4	2.499,1	831,3	3.074,9	2.123,1	951,8	255,5	376,1	-120,3
jan.-juni v	4.004,2	3.010,5	993,7	3.688,9	2.546,2	1.142,7	315,3	464,3	-148,8
jan.-juli v	4.644,0	3.470,0	1.173,9	4.260,4	2.930,5	1.329,9	383,6	539,5	-155,7
jan.-aug. v	5.223,4	3.904,8	1.318,5	4.857,5	3.329,2	1.528,3	365,9	575,6	-209,5
jan.-sep. v	5.970,2	4.451,9	1.518,2	5.514,3	3.783,2	1.731,1	455,9	668,7	-212,6
jan.-okt. v	6.725,5	5.002,3	1.723,0	6.188,7	4.229,3	1.959,4	536,8	773,1	-236,1
jan.-nov. v	7.451,4	5.533,0	1.918,2	6.907,4	4.714,0	2.193,5	544,0	819,1	-275,0
jan.-dec. v	8.126,6	6.027,5	2.098,9	7.551,2	5.163,4	2.387,9	575,4	864,2	-288,7
2001									
jan. v	701,0	532,7	168,3	667,2	454,8	212,4	33,8	77,8	-44,1
jan.-feb. v	1.397,1	1.054,5	342,6	1.317,5	909,3	408,2	79,6	145,1	-65,6
jan.-maart v	2.181,6	1.651,0	530,6	2.023,8	1.398,7	625,1	157,8	252,2	-94,5

¹ Bijgeschatte resultaten - zie punt 6.2. van de methodologische nota op het einde van het Maandbericht.

3. BUITENLANDSE HANDEL VAN BELGIË: MAANDELIJKSE INDEXCIJFERS VOLGENS HET COMMUNAUTAIRE CONCEPT

(indexcijfers jaar 1993 = 100)

	Waarden ¹		Hoeveelheid ²		Eenheidswaarden		Ruilvervoet ³
	Uitvoer	Invoer	Uitvoer	Invoer	Uitvoer	Invoer	
1997 jan.	129,4	131,7	119,5	118,2	108,2	111,4	97,2
feb.	134,7	135,7	121,9	119,3	110,5	113,7	97,2
maart	144,6	146,4	131,0	126,7	110,3	115,5	95,5
april	147,4	148,3	133,2	129,4	110,7	114,6	96,6
mei	134,4	139,1	120,7	121,7	111,4	114,3	97,4
juni	148,1	148,1	133,9	129,4	110,7	114,5	96,7
juli	142,2	131,7	126,3	113,6	112,5	115,9	97,1
aug.	117,2	121,7	104,5	103,7	112,2	117,4	95,6
sep.	157,6	151,6	139,8	129,6	112,7	116,9	96,4
okt.	159,1	156,7	142,1	135,0	112,0	116,0	96,5
nov.	139,9	142,1	125,3	123,2	111,7	115,4	96,8
dec.	140,4	152,6	126,2	132,3	111,2	115,3	96,4
1998 jan.	142,1	142,0	125,5	123,1	113,2	115,3	98,1
feb.	146,7	151,5	128,8	131,1	113,9	115,6	98,5
maart	164,1	163,8	144,3	142,8	113,7	114,7	99,1
april	153,4	155,2	135,3	135,3	113,3	114,7	98,8
mei	145,8	143,9	129,9	128,1	112,2	112,3	99,9
juni	166,0	165,1	149,2	144,1	111,3	114,6	97,1
juli	149,6	143,8	134,2	128,2	111,5	112,2	99,4
aug.	120,6	132,7	109,3	117,6	110,3	112,8	97,8
sep.	160,3	159,1	145,9	141,7	109,8	112,2	97,8
okt.	155,0	156,2	142,8	141,0	108,5	110,7	98,0
nov.	143,3	150,7	133,5	137,6	107,4	109,6	98,0
dec.	144,1	147,5	134,5	134,9	107,2	109,3	98,0
1999 jan.	133,9	135,0	124,0	123,4	107,9	109,4	98,6
feb.	139,4	143,3	129,8	131,2	107,4	109,2	98,4
maart	171,4	170,6	157,7	152,8	108,7	111,7	97,3
april	148,9	149,8	136,9	133,4	108,8	112,2	96,9
mei	142,8	147,2	130,6	130,5	109,3	112,8	96,9
juni	168,0	165,8	152,6	146,1	110,1	113,5	97,0
juli	152,0	143,8	135,5	124,1	112,2	115,9	96,8
aug.	133,8	142,8	121,6	125,7	110,1	113,6	96,9
sep.	176,5	170,5	158,3	147,6	111,5	115,5	96,5
okt.	170,5	172,0	152,5	146,6	111,8	117,3	95,3
nov.	165,9	174,2	146,4	146,8	113,3	118,6	95,5
dec.	167,8	178,5	147,6	148,5	113,7	120,2	94,6
2000 jan. v	159,8	163,4	137,0	134,7	116,6	121,3	96,1
feb. v	181,1	187,3	154,2	152,3	117,5	123,0	95,5
maart v	205,7	206,9	174,0	166,1	118,2	124,6	94,9
april v	171,9	172,5	145,1	138,0	118,5	125,0	94,8
mei v	200,4	203,1	165,8	159,8	120,9	127,1	95,1
juni v	185,9	186,4	153,9	145,9	120,8	127,8	94,5
juli v	176,5	173,5	145,4	135,4	121,4	128,1	94,7
aug. v	159,8	181,2	131,2	138,8	121,9	130,5	93,4
sep. v	206,1	199,3	164,6	151,6	125,2	131,5	95,2
okt. v	208,4	204,7	165,5	153,6	125,9	133,3	94,5
nov. v	200,3	218,2	160,6	160,3	124,7	136,1	91,6
dec. v	186,3	195,4	148,7	145,7	125,3	134,2	93,4
2001 jan. v	193,4	202,5	157,2	154,0	123,0	131,5	93,5
feb. v	192,1	197,4	155,3	148,9	123,7	132,5	93,3
maart v	216,4	214,4	172,8	162,9	125,3	131,6	95,2

¹ Bijgeschatte resultaten - zie punt 6.2. van de methodologische nota op het einde van het Maandbericht.

² Hoeveelheidsindexcijfer IQ = (waarde-indexcijfer IV/indexcijfer van de eenheidswaarden IUW) x 100.

³ Ruilvervoet IT = [(IUVx/IUVm) x 100]

waar

- IT = indexcijfer van de ruilvervoet

- IUVx = indexcijfer van de eenheidswaarden voor de uitvoer

- IUVm = indexcijfer van de eenheidswaarden voor de invoer.

4. BUITENLANDSE HANDEL VAN BELGIË: VERANDERINGSPERCENTAGES, GECUMULEERDE GEGEVENS VOLGENS HET COMMUNAUTAIRE CONCEPT

(veranderingspercentage ten opzichte van het gemiddelde van vorig jaar)

	Waarden ¹		Hoeveelheid ²		Eenheidswaarden	
	Uitvoer	Invoer	Uitvoer	Invoer	Uitvoer	Invoer
1997						
jan.	3,6	2,8	1,1	0,1	2,5	2,7
jan.-feb.	5,7	4,3	2,1	0,6	3,6	3,8
jan.-maart	9,1	7,6	5,0	2,8	3,9	4,7
jan.-april	11,3	9,7	6,9	4,5	4,1	5,0
jan.-mei	10,6	9,4	6,0	4,2	4,4	5,0
jan.-juni	11,9	10,5	7,2	5,1	4,4	5,1
jan.-juli	12,2	9,4	7,1	3,8	4,7	5,4
jan.-aug.	9,9	7,6	4,8	1,8	4,9	5,7
jan.-sep.	11,7	8,8	6,3	2,7	5,1	5,9
jan.-okt.	13,3	10,1	7,7	3,8	5,2	6,0
jan.-nov.	13,2	10,2	7,5	3,9	5,3	6,1
jan.-dec.	13,1	10,9	7,4	4,5	5,3	6,1
1998						
jan.	0,6	-0,1	-1,1	-0,3	1,8	0,2
jan.-feb.	2,3	3,3	0,1	2,9	2,1	0,4
jan.-maart	6,9	7,3	4,6	7,1	2,2	0,1
jan.-april	7,3	7,7	5,1	7,7	2,1	0,0
jan.-mei	6,5	6,4	4,5	6,9	1,9	-0,5
jan.-juni	8,3	8,1	6,7	8,6	1,6	-0,5
jan.-juli	8,0	7,1	6,5	7,9	1,4	-0,7
jan.-aug.	5,2	5,4	4,0	6,3	1,1	-0,9
jan.-sep.	6,1	6,1	5,2	7,2	0,9	-1,0
jan.-okt.	6,5	6,5	5,9	7,9	0,5	-1,3
jan.-nov.	6,0	6,4	5,8	8,2	0,2	-1,6
jan.-dec.	5,7	6,2	5,8	8,3	-0,1	-1,9
1999						
jan.	-10,3	-10,6	-7,7	-7,8	-2,8	-3,0
jan.-feb.	-8,4	-7,8	-5,6	-4,8	-3,0	-3,1
jan.-maart	-0,7	-0,9	2,1	1,6	-2,7	-2,4
jan.-april	-0,6	-0,8	2,0	1,1	-2,5	-1,9
jan.-mei	-1,3	-1,2	1,0	0,4	-2,3	-1,6
jan.-juni	1,0	0,7	3,2	1,9	-2,1	-1,2
jan.-juli	1,1	-0,1	2,8	0,6	-1,6	-0,7
jan.-aug.	-0,3	-0,8	1,3	-0,2	-1,5	-0,5
jan.-sep.	1,8	0,8	3,1	0,9	-1,3	-0,2
jan.-okt.	3,0	2,1	4,2	1,8	-1,1	0,2
jan.-nov.	3,7	3,3	4,6	2,6	-0,8	0,7
jan.-dec.	4,5	4,5	5,1	3,3	-0,6	1,2
2000						
jan. v	2,5	3,6	-3,0	-2,5	5,6	6,3
jan.-feb. v	9,3	11,1	3,1	3,9	6,0	7,0
jan.-maart v	16,9	17,8	9,8	9,4	6,4	7,7
jan.-april v	15,2	15,7	8,1	7,0	6,6	8,2
jan.-mei v	17,9	18,3	9,9	8,7	7,2	8,8
jan.-juni v	18,1	18,3	9,8	8,2	7,6	9,3
jan.-juli v	17,4	17,1	8,8	6,7	7,9	9,7
jan.-aug. v	15,6	16,8	6,8	5,9	8,2	10,3
jan.-sep. v	17,4	17,9	7,9	6,4	8,8	10,8
jan.-okt. v	19,0	19,1	8,9	6,9	9,3	11,4
jan.-nov. v	19,9	20,8	9,3	7,7	9,7	12,1
jan.-dec. v	19,9	21,1	9,0	7,5	10,0	12,6
2001						
jan. v	3,5	6,0	2,1	3,6	1,3	2,3
jan.-feb. v	3,2	4,7	1,5	1,9	1,6	2,7
jan.-maart v	7,4	7,2	5,1	4,5	2,1	2,6

¹ Bijgeschatte resultaten - zie punt 6.2. van de methodologische nota op het einde van het Maandbericht.

² $DQ = \frac{((DV + 100)/(DUV + 100)) - 1}{1} \times 100$
 waar
 - DQ = veranderingspercentages van de hoeveelheid
 - DV = veranderingspercentages van de waarden
 - DUV = veranderingspercentages van de eenheidswaarden.

5. BUITENLANDSE HANDEL VAN BELGIË NAAR PARTNERLAND: MAANDELIJKSE CIJFERS VOLGENS HET COMMUNAUTAIRE CONCEPT

	2001						Handelsbalans (miljarden franken) ^v
	maart						
	Uitvoer			Invoer			
Totaal (miljarden franken) ^{v 1}	Veranderingen t.o.v. dezelfde maand van vorig jaar (in pct.) ^v	Geregistreerde waarde t.o.v. het bijgeschatte totaal (in pct.) ^v	Totaal (miljarden franken) ^{v 1}	Veranderingen t.o.v. dezelfde maand van vorig jaar (in pct.) ^v	Geregistreerde waarde t.o.v. het bijgeschatte totaal (in pct.) ^v		
Algemeen totaal ^v	784,6	5,2	94,3	706,2	3,6	94,5	78,2
Europese Unie ^v	596,5	7,5	92,6	489,4	1,9	92,0	107,1
Economische en Monetaire Unie ^v	500,1	8,7	92,4	412,5	3,9	91,9	87,6
Frankrijk ^v	131,8	2,7	92,0	89,4	0,6	92,0	42,4
Luxemburg ^v	16,3	5,2	92,5	3,7	-5,1	91,1	12,6
Nederland ^v	93,8	-1,2	92,0	115,9	-2,8	91,8	-22,1
Duitsland ^v	144,6	17,9	92,9	121,0	4,2	92,0	23,6
Italië ^v	49,1	18,3	92,2	30,7	19,9	91,7	18,4
Ierland ^v	6,4	42,2	93,0	19,4	32,0	91,1	-13,0
Griekenland ^v	5,1	2,0	92,8	1,1	0,0	91,1	4,0
Portugal ^v	6,4	1,6	92,6	7,2	30,9	95,6	-0,8
Spanje ^v	32,6	12,0	93,4	14,8	-2,0	91,9	17,8
Finland ^v	5,0	11,1	92,1	4,7	6,8	91,1	0,3
Oostenrijk ^v	8,9	12,7	92,4	5,7	54,0	91,1	3,2
Andere landen van de Europese Unie ^v	96,3	1,8	93,1	76,8	-7,6	92,6	19,5
Verenigd Koninkrijk ^v	78,5	1,2	93,4	56,6	-9,4	93,1	21,9
Denemarken ^v	6,6	15,8	91,8	3,5	2,9	91,1	3,1
Zweden ^v	11,3	0,0	92,3	15,6	-3,1	91,3	-4,3
Overige Europese landen ^v	46,7	5,4	39,7	39,7	14,7		7,0
IJsland ^v	0,2	100,0		0,1	-50,0		0,1
Noorwegen ^v	2,9	7,4		5,4	-8,5		-2,5
Zwitserland ^v	14,0	0,0		6,6	26,9		7,4
Turkije ^v	3,8	-38,7		3,1	14,8		0,7
Polen ^v	6,1	8,9		3,9	5,4		2,2
Tsjechië ^v	3,7	32,1		3,6	71,4		0,1
Slowakije ^v	1,1	22,2		0,9	80,0		0,2
Hongarije ^v	4,3	2,4		4,5	50,0		-0,2
Roemenië ^v	1,2	50,0		1,0	25,0		0,2
Oekraïne ^v	0,9	28,6		0,7	75,0		0,2
Rusland ^v	3,7	48,0		6,6	17,9		-2,9
Slovenië ^v	0,7	16,7		0,4	0,0		0,3
Andere Europese landen ^v	4,1	28,1		3,0	-25,0		1,1
Afrika ^v	14,9	12,9		21,8	14,1		-6,9
Algerije ^v	2,1	40,0		2,8	115,4		-0,7
Tunesië ^v	2,0	42,9		1,8	28,6		0,2
Liberia	0,0	-		0,0	-100,0		0,0
Ivoorkust ^v	0,4	-33,3		0,6	0,0		-0,2
Nigeria ^v	1,0	42,9		0,2	100,0		0,8
Congo (Rep.) ^v	0,2	100,0		0,0	-100,0		0,2
Congo (Dem.Rep.) ^v	0,5	0,0		2,7	-18,2		-2,2
Angola ^v	0,5	25,0		2,7	145,4		-2,2
Zuid-Afrika ^v	2,0	-9,1		4,8	-14,3		-2,8
Andere Afrikaanse landen ^v	6,2	6,9		6,2	24,0		0,0
Amerika ^v	56,0	-5,9		71,1	5,5		-15,1
Verenigde Staten van Amerika ^v	42,4	-12,0		53,3	6,4		-10,9
Canada ^v	3,4	13,3		3,8	-20,8		-0,4
Mexico ^v	2,5	56,2		2,8	86,7		-0,3
Colombia ^v	0,3	0,0		0,9	-10,0		-0,6
Venezuela ^v	0,9	28,6		0,7	75,0		0,2
Brazilië ^v	3,2	3,2		4,7	6,8		-1,5
Chili ^v	0,4	0,0		0,7	16,7		-0,3
Argentinië ^v	1,1	22,2		1,5	0,0		-0,4
Andere Amerikaanse landen ^v	1,8	38,5		2,7	-10,0		-0,9

5. BUITENLANDSE HANDEL VAN BELGIË NAAR PARTNERLAND: MAANDELIJKSE CIJFERS VOLGENS HET COMMUNAUTAIRE CONCEPT (VERVOLG)

	2001					
	maart					
	Uitvoer			Invoer		
Totaal (mil- jarden fran- ken) ^{v 1}	Veranderin- gen t.o.v. dezelfde maand van vorig jaar (in pct.) ^v	Geregi- streerde waarde t.o.v. het bij- geschatte totaal (in pct.) ^v	Totaal (mil- jarden fran- ken) ^{v 1}	Veranderin- gen t.o.v. dezelfde maand van vorig jaar (in pct.) ^v	Geregi- streerde waarde t.o.v. het bij- geschatte totaal (in pct.) ^v	
Azië ^v	63,1	-4,8		81,1	4,8	-18,0
Libanon ^v	1,0	42,9		0,2	-50,0	0,8
Iran ^v	0,8	-11,1		0,1	-50,0	0,7
Israël ^v	11,9	-16,8		10,3	6,2	1,6
Saudi-Arabië ^v	2,3	21,1		0,6	0,0	1,7
Verenigde Arabische Emiraten ^v	2,5	47,1		1,9	26,7	0,6
Pakistan ^v	0,4	0,0		0,6	-14,3	-0,2
India ^v	9,3	-33,6		7,3	-1,3	2,0
Sri Lanka ^v	0,7	16,7		0,9	12,5	-0,2
Thailand ^v	2,5	38,9		5,3	55,9	-2,8
Vietnam ^v	0,2	0,0		1,7	6,3	-1,5
Indonesië ^v	0,9	-10,0		3,6	-7,7	-2,7
Maleisië ^v	1,1	0,0		2,8	21,7	-1,7
Singapore ^v	1,8	-14,3		2,3	21,1	-0,5
Filipijnen ^v	0,6	50,0		0,4	0,0	0,2
China ^v	6,1	38,6		13,4	15,5	-7,3
Zuid-Korea ^v	2,8	7,7		3,0	-18,9	-0,2
Japan ^v	8,4	5,0		17,3	-14,8	-8,9
Taiwan ^v	1,7	-19,0		4,9	69,0	-3,2
Hongkong ^v	5,4	-5,3		2,4	33,3	3,0
Andere Aziatische landen ^v	2,8	12,0		2,0	-13,0	0,8
Australië en Oceanië ^v	4,4	18,9		3,1	3,3	1,3
Australië ^v	3,9	21,9		2,3	0,0	1,6
Nieuw-Zeeland ^v	0,4	0,0		0,7	40,0	-0,3
Andere Oceanische landen ^v	0,1	0,0		0,2	0,0	-0,1
Overige ^v	3,0	-18,9		0,0	-100,0	3,0

¹ Bijgeschatte resultaten - zie punt 6.2. van de methodologische nota op het einde van het Maandbericht.

6. BUITENLANDSE HANDEL VAN BELGIË NAAR PARTNERLAND: GECUMULEERDE CIJFERS VOLGENS HET COMMUNAUTAIRE CONCEPT

	2001						Handelsbalans (miljarden franken) ^v
	jan.-maart						
	Uitvoer			Invoer			
Totaal (miljarden franken) ^{v 1}	Veranderingen t.o.v. dezelfde periode van vorig jaar (in pct.)	Geregistreerde waarde t.o.v. het bijgeschatte totaal (in pct.) ^v	Totaal (miljarden franken) ^{v 1}	Veranderingen t.o.v. dezelfde periode van vorig jaar (in pct.) ^v	Geregistreerde waarde t.o.v. het bijgeschatte totaal (in pct.) ^v		
Algemeen totaal ^v	2.181,6	10,1	96,8	2.023,8	10,1	96,0	157,8
Europese Unie ^v	1.651,0	10,6	95,8	1.398,7	8,5	94,3	252,3
Economische en Monetaire Unie ^v	1.376,8	10,6	95,7	1.173,1	9,9	94,2	203,7
Frankrijk ^v	375,7	5,4	95,6	266,4	10,3	94,3	109,3
Luxemburg ^v	43,9	1,4	95,7	10,8	5,9	93,6	33,1
Nederland ^v	259,2	2,3	95,5	336,9	5,3	94,1	-77,7
Duitsland ^v	390,7	21,0	95,9	339,3	9,2	94,2	51,4
Italië ^v	133,7	14,6	95,6	86,5	22,2	94,0	47,2
Ierland ^v	18,4	11,5	96,1	47,8	34,3	93,3	-29,4
Griekenland ^v	13,5	8,9	95,7	3,5	34,6	93,7	10,0
Portugal ^v	17,8	8,5	95,8	18,2	7,1	96,4	-0,4
Spanje ^v	85,9	16,2	96,2	41,4	7,5	94,0	44,5
Finland ^v	13,8	12,2	95,5	12,6	9,6	93,4	1,2
Oostenrijk ^v	24,1	16,4	95,7	13,4	21,8	93,3	10,7
Andere landen van de Europese Unie ^v	274,1	10,8	96,2	225,5	1,6	94,8	48,6
Verenigd Koninkrijk ^v	223,6	11,7	96,4	170,2	1,1	95,2	53,4
Denemarken ^v	18,8	15,3	95,4	9,2	2,2	93,4	9,6
Zweden ^v	31,8	2,3	95,7	42,5	1,4	93,6	-10,7
Overige Europese landen ^v	124,4	12,8	96,2	123,9	29,1	96,0	0,5
IJsland ^v	0,5	25,0	96,2	0,3	-25,0	96,0	0,2
Noorwegen ^v	7,6	5,6	96,2	23,0	48,4	96,0	-15,4
Zwitserland ^v	34,7	7,8	96,2	18,2	16,7	96,0	16,5
Turkije ^v	12,8	-16,9	96,2	8,8	14,3	96,0	4,0
Polen ^v	16,5	9,3	96,2	12,0	20,0	96,0	4,5
Tsjechië ^v	11,6	58,9	96,2	9,2	70,4	96,0	2,4
Slowakije ^v	3,0	36,4	96,2	2,3	76,9	96,0	0,7
Hongarije ^v	10,8	-0,9	96,2	16,7	59,0	96,0	-5,9
Roemenië ^v	2,9	45,0	96,2	2,7	22,7	96,0	0,2
Oekraïne ^v	2,2	29,4	96,2	1,4	0,0	96,0	0,8
Rusland ^v	9,5	46,1	96,2	19,8	45,6	96,0	-10,3
Slovenië ^v	2,3	35,3	96,2	1,1	10,0	96,0	1,2
Andere Europese landen ^v	10,2	30,8	96,2	8,6	-23,2	96,0	1,6
Afrika ^v	38,4	15,7	96,2	60,4	10,4	96,0	-22,0
Algerije ^v	5,4	63,6	96,2	6,3	28,6	96,0	-0,9
Tunesië ^v	4,8	33,3	96,2	5,3	17,8	96,0	-0,5
Liberia	0,0	-	96,2	0,0	-100,0	96,0	0,0
Ivoorkust ^v	0,9	-30,8	96,2	1,9	0,0	96,0	-1,0
Nigeria ^v	2,2	15,8	96,2	0,6	0,0	96,0	1,6
Congo (Rep.) ^v	0,6	100,0	96,2	0,0	-100,0	96,0	0,6
Congo (Dem.Rep.) ^v	1,3	8,3	96,2	6,8	-24,4	96,0	-5,5
Angola ^v	1,2	9,1	96,2	7,6	52,0	96,0	-6,4
Zuid-Afrika ^v	6,1	7,0	96,2	13,1	0,8	96,0	-7,0
Andere Afrikaanse landen ^v	16,0	8,1	96,2	18,7	34,5	96,0	-2,7
Amerika ^v	161,9	13,1	96,2	201,8	12,1	96,0	-39,9
Verenigde Staten van Amerika ^v	124,5	9,8	96,2	145,4	7,9	96,0	-20,9
Canada ^v	8,4	7,7	96,2	14,2	15,4	96,0	-5,8
Mexico ^v	7,1	73,2	96,2	8,8	183,9	96,0	-1,7
Colombia ^v	0,9	-10,0	96,2	2,4	-17,2	96,0	-1,5
Venezuela ^v	1,8	28,6	96,2	2,0	66,7	96,0	-0,2
Brazilië ^v	10,7	35,4	96,2	15,5	22,1	96,0	-4,8
Chili ^v	1,3	18,2	96,2	1,8	12,5	96,0	-0,5
Argentinië ^v	2,6	-10,3	96,2	3,8	-2,6	96,0	-1,2
Andere Amerikaanse landen ^v	4,6	24,3	96,2	7,9	6,8	96,0	-3,3

6. BUITENLANDSE HANDEL VAN BELGIË NAAR PARTNERLAND: GECUMULEERDE CIJFERS VOLGENS HET COMMUNAUTAIRE CONCEPT (VERVOLG)

	2001					
	jan.-maart					
	Uitvoer			Invoer		
Totaal (mil- jarden fran- ken) ^{v 1}	Veranderingen t.o.v. dezelfde periode van vorig jaar (in pct.) ^v	Geregistreerde waarde t.o.v. het bijgeschatte totaal (in pct.) ^v	Totaal (mil- jarden fran- ken) ^{v 1}	Veranderingen t.o.v. dezelfde periode van vorig jaar (in pct.) ^v	Geregistreerde waarde t.o.v. het bijgeschatte totaal (in pct.) ^v	
Azië ^v	181,8	0,8		230,9	10,1	-49,1
Libanon ^v	2,2	4,8		0,4	-42,9	1,8
Iran ^v	3,3	37,5		0,3	-50,0	3,0
Israël ^v	33,3	-12,4		27,4	12,3	5,9
Saudi-Arabië ^v	5,6	30,2		2,3	64,3	3,3
Verenigde Arabische Emiraten ^v	7,5	66,7		4,8	108,7	2,7
Pakistan ^v	1,2	9,1		1,6	-11,1	-0,4
India ^v	30,5	-25,8		20,2	2,0	10,3
Sri Lanka ^v	2,1	5,0		2,4	9,1	-0,3
Thailand ^v	7,1	44,9		15,0	41,5	-7,9
Vietnam ^v	0,8	33,3		4,8	11,6	-4,0
Indonesië ^v	2,3	0,0		9,7	3,2	-7,4
Maleisië ^v	2,8	-22,2		7,9	12,9	-5,1
Singapore ^v	5,2	-10,3		6,3	61,5	-1,1
Filipijnen ^v	1,3	30,0		1,2	9,1	0,1
China ^v	17,1	58,3		41,3	25,5	-24,2
Zuid-Korea ^v	7,0	11,1		9,1	-6,2	-2,1
Japan ^v	25,7	5,8		50,8	-12,3	-25,1
Taiwan ^v	4,5	-25,0		12,4	67,6	-7,9
Hongkong ^v	14,1	6,0		7,0	20,7	7,1
Andere Aziatische landen ^v	8,3	27,7		6,0	-13,0	2,3
Australië en Oceanië ^v	10,5	5,0		7,7	-2,5	2,8
Australië ^v	9,0	4,7		5,9	-6,3	3,1
Nieuw-Zeeland ^v	1,2	9,1		1,4	27,3	-0,2
Andere Oceanische landen ^v	0,3	0,0		0,4	-20,0	-0,1
Overige ^v	13,7	20,2		0,1	-66,7	13,6

¹ Bijgeschatte resultaten - zie punt 6.2. van de methodologische nota op het einde van het Maandbericht.

7. BUITENLANDSE HANDEL VAN BELGIË NAAR AFDELINGEN VAN HET GEHARMONISEERD SYSTEEM: MAANDELIJKSE CIJFERS VOLGENS HET COMMUNAUTAIRE CONCEPT

		2001						
		maart						
		Uitvoer			Invoer			Handelsbalans (miljarden franken) ^v
		Totaal (miljarden franken) ^{v 1}	Veranderingen t.o.v. dezelfde maand van vorig jaar (in pct.) ^v	Geregistreerde waarde t.o.v. het bijgeschatte totaal (in pct.) ^v	Totaal (miljarden franken) ^{v 1}	Veranderingen t.o.v. dezelfde maand van vorig jaar (in pct.) ^v	Geregistreerde waarde t.o.v. het bijgeschatte totaal (in pct.) ^v	
Algemeen totaal ^v		784,5	5,2	94,3	706,3	3,6	94,5	78,2
I	Levende dieren en producten van het dierenrijk ^v	20,7	15,6	92,2	14,5	2,8	92,7	6,2
II	Producten van het plantenrijk ^v	17,8	12,7	92,7	19,5	3,7	95,0	-1,7
III	Vetten, oliën, was (dierlijke of plantaardige) ^v	2,6	-7,1	93,4	2,0	-23,1	92,9	0,6
IV	Producten van de voedselindustrie; dranken en tabak ^v	30,5	3,4	93,0	23,4	-2,9	92,7	7,1
V	Minerale producten ^v	30,4	-8,2	94,2	58,6	1,0	94,6	-28,2
VI	Producten van de chemische en aanverwante industrieën ^v	120,2	2,9	94,2	103,0	19,1	93,0	17,2
VII	Kunststof, rubber en werken ^v	62,1	1,3	92,9	41,0	0,5	93,3	21,1
VIII	Huiden, vellen, leder en werken ^v	3,0	15,4	92,6	2,5	8,7	95,1	0,5
IX	Hout en houtskool; kurk en kurkwaren; vlechtwerk ^v	6,6	-12,0	92,9	6,7	-10,7	94,9	-0,1
X	Houtpulp; papier en karton; alsmede artikelen daarvan ^v	19,8	-4,8	92,3	19,5	0,5	92,9	0,3
XI	Textielstoffen en textielwaren ^v	42,8	1,2	93,1	34,0	0,0	94,9	8,8
XII	Schoeisel; hoofddekseks; paraplu's, e.d. ^v	7,3	-2,7	91,7	6,0	5,3	96,1	1,3
XIII	Werken van steen, cement; keramische producten; glas ^v	11,5	-2,5	93,0	8,3	-3,5	93,4	3,2
XIV	Parels, edelstenen, edele metalen; munten ^v	54,2	-6,4	99,5	52,7	-4,5	99,9	1,5
XV	Onedele metalen en werken ^v	66,5	7,6	92,7	50,3	-6,5	93,2	16,2
XVI	Machines, toestellen, toestellen voor beeld en geluid en electrotechnisch materieel ^v	126,6	11,7	93,6	135,1	7,7	94,2	-8,5
XVII	Vervoermaterieel ^v	129,9	15,9	96,9	97,6	7,1	95,2	32,3
XVIII	Optische en precisie-instrumenten; fotografie; uurwerken; muziekinstrumenten; delen ^v	11,4	-8,8	93,2	16,0	-4,2	95,0	-4,6
XIX	Wapens en munitie ^v	1,4	250,0	98,3	0,3	0,0	92,1	1,1
XX	Diverse goederen en producten ^v	13,2	6,5	92,5	13,7	-11,6	94,0	-0,5
XXI	Kunstvoorwerpen ^v	0,3	-25,0	96,0	0,2	-33,3	96,2	0,1
XXII	Goederen nergens elders genoemd ^{v 2}	5,8	250,0	94,0	1,5	0,0	96,9	4,3

¹ Bijgeschatte resultaten - zie punt 6.2. van de methodologische nota op het einde van het Maandbericht.

² Omvat onder meer uitvoer van complete fabrieksinstallaties, boordprovisie en bunkermateriaal, goederen onder geheimhouding en postzendingen.

8. BUITENLANDSE HANDEL VAN BELGIË NAAR AFDELINGEN VAN HET GEHARMONISEERD SYSTEEM: GECUMULEERDE CIJFERS VOLGENS HET COMMUNAUTAIRE CONCEPT

		2001						
		jan.-maart						
		Uitvoer			Invoer			Handelsbalans (miljarden franken) ^v
		Totaal (miljarden franken) ^{v 1}	Veranderingen t.o.v. dezelfde periode van vorig jaar (in pct.) ^v	Geregistreerde waarde t.o.v. het bijgeschatte totaal (in pct.) ^v	Totaal (miljarden franken) ^{v 1}	Veranderingen t.o.v. dezelfde periode van vorig jaar (in pct.) ^v	Geregistreerde waarde t.o.v. het bijgeschatte totaal (in pct.) ^v	
Algemeen totaal ^v		2.181,6	10,1	96,8	2.023,8	10,2	96,0	157,8
I	Levende dieren en producten van het dierenrijk ^v	53,8	18,0	95,5	41,5	11,9	94,6	12,3
II	Producten van het plantenrijk ^v	46,9	8,6	95,7	52,6	3,3	96,3	-5,7
III	Vetten, oliën, was (dierlijke of plantaardige) ^v	7,6	-2,6	96,5	6,3	-8,7	94,9	1,3
IV	Producten van de voedselindustrie; dranken en tabak ^v	85,8	9,9	96,1	76,1	19,1	94,7	9,7
V	Minerale producten ^v	100,0	8,7	97,0	188,2	13,8	96,3	-88,2
VI	Producten van de chemische en aanverwante industrieën ^v	339,1	5,0	96,7	287,4	23,6	95,0	51,7
VII	Kunststof, rubber en werken ^v	176,9	7,7	96,1	117,6	7,6	95,2	59,3
VIII	Huiden, vellen, leder en werken ^v	8,2	17,1	95,8	8,4	23,5	96,6	-0,2
IX	Hout en houtskool; kurk en kurkwaren; vlechtwerk ^v	18,7	-3,1	95,9	19,5	-1,0	96,4	-0,8
X	Houtpulp; papier en karton; alsmede artikelen daarvan ^v	56,1	2,4	95,8	57,6	7,9	94,9	-1,5
XI	Textielstoffen en textielwaren ^v	120,5	4,8	96,1	102,0	6,3	96,5	18,5
XII	Schoeisel; hoofddekseks; paraplu's, e.d. ^v	20,2	6,9	95,2	16,6	8,5	96,8	3,6
XIII	Werken van steen, cement; keramische producten; glas ^v	32,1	4,2	96,0	22,5	2,7	95,2	9,6
XIV	Parels, edelstenen, edele metalen; munten ^v	154,1	-2,7	99,7	149,8	0,9	99,9	4,3
XV	Onedele metalen en werken ^v	179,5	8,5	95,8	142,7	3,1	95,1	36,8
XVI	Machines, toestellen, toestellen voor beeld en geluid en electrotechnisch materieel ^v	346,5	16,6	96,4	376,4	13,3	95,8	-29,9
XVII	Vervoermaterieel ^v	350,3	25,1	98,3	265,9	5,4	96,6	84,4
XVIII	Optische en precisie-instrumenten; fotografie; uurwerken; muziekinstrumenten; delen ^v	30,8	-0,6	96,2	45,6	3,2	96,3	-14,8
XIX	Wapens en munitie ^v	2,6	36,8	98,3	1,0	25,0	95,4	1,6
XX	Diverse goederen en producten ^v	35,1	5,7	95,7	39,7	-0,7	95,8	-4,6
XXI	Kunstvoorwerpen ^v	0,8	-11,1	98,1	0,8	33,3	98,0	0,0
XXII	Goederen nergens elders genoemd ^{v 2}	15,8	36,8	96,6	5,4	25,0	98,3	10,4

¹ Bijgeschatte resultaten - zie punt 6.2. van de methodologische nota op het einde van het Maandbericht.

² Omvat onder meer complete fabrieksinstallaties, boordprovisie en bunkermateriaal, goederen onder geheimhouding en postzendingen.

2de DEEL: NATIONAAL CONCEPT

9. BUITENLANDSE HANDEL VAN BELGIË: MAANDELIJKS VERLOOP VOLGENS HET NATIONALE CONCEPT

(miljarden franken)

	Uitvoer			Invoer			Handelsbalans		
	Totaal	Intra-EU ¹	Extra-EU	Totaal	Intra-EU ¹	Extra-EU	Totaal	Intra-EU ¹	Extra-EU
1997									
jan.	418,40	313,80	104,60	399,30	293,50	105,80	19,10	20,30	-1,20
feb.	437,70	323,90	113,80	413,60	313,00	100,60	24,10	10,90	13,30
maart	470,70	346,50	124,20	448,10	335,60	112,40	22,60	10,90	11,80
april	479,70	355,80	123,90	448,20	329,60	118,60	31,50	26,20	5,30
mei	437,30	323,00	114,30	418,70	308,50	110,20	18,60	14,50	4,10
juni	480,50	364,40	116,10	451,00	338,20	112,80	29,50	26,20	3,30
juli	458,00	325,90	132,10	394,50	287,90	106,50	63,50	37,90	25,60
aug.	375,70	277,60	98,00	363,60	265,10	98,50	12,10	12,60	-0,50
sep.	508,50	376,70	131,80	454,10	333,70	120,40	54,40	42,90	11,40
okt.	516,60	382,30	134,30	471,40	346,60	124,80	45,20	35,70	9,50
nov.	453,80	335,40	118,40	423,30	314,90	108,50	30,50	20,50	9,90
dec.	448,00	324,40	123,60	457,20	344,70	112,40	-9,20	-20,40	11,20
1998									
jan.	454,40	340,20	114,20	421,90	308,20	113,70	32,50	32,00	0,50
feb.	465,20	347,60	117,50	449,70	334,50	115,20	15,50	13,10	2,40
maart	521,10	393,50	127,60	488,50	360,90	127,60	32,60	32,60	0,00
april	488,90	369,70	119,20	457,20	337,50	119,70	31,70	32,30	-0,50
mei	467,80	349,50	118,20	427,90	313,60	114,30	39,90	35,90	3,90
juni	532,30	401,50	130,80	491,70	361,20	130,40	40,60	40,20	0,40
juli	472,70	346,20	126,40	422,70	309,20	113,50	50,00	37,00	12,90
aug.	383,50	289,00	94,60	394,80	289,60	105,10	-11,30	-0,70	-10,60
sep.	511,60	392,60	119,00	473,70	360,60	113,10	37,90	32,00	6,00
okt.	496,30	382,90	113,40	461,10	346,90	114,20	35,20	36,00	-0,80
nov.	461,30	353,30	108,00	445,80	338,70	107,10	15,50	14,60	0,90
dec.	458,50	347,80	110,70	435,20	331,90	103,30	23,30	15,90	7,40
1999									
jan.	428,70	333,00	95,70	400,00	294,00	106,00	28,70	39,00	-10,30
feb.	444,00	336,60	107,40	423,60	316,30	107,30	20,40	20,30	0,00
maart	539,30	407,80	131,50	503,60	376,80	126,80	35,70	31,00	4,70
april	474,50	363,70	110,70	444,50	326,30	118,20	30,00	37,50	-7,50
mei	456,20	341,10	115,10	437,90	318,60	119,20	18,30	22,50	-4,10
juni	537,50	399,10	138,40	496,10	369,50	126,70	41,40	29,60	11,80
juli	480,40	337,20	143,30	424,40	302,00	122,30	56,00	35,10	20,90
aug.	419,30	316,70	102,60	426,10	308,70	117,40	-6,80	8,00	-14,70
sep.	555,20	417,80	137,50	497,00	368,00	129,10	58,20	49,80	8,40
okt.	541,80	403,80	138,00	502,90	371,00	132,00	38,90	32,90	6,00
nov.	526,00	400,30	125,70	506,80	373,10	133,70	19,20	27,20	-8,00
dec.	529,90	390,20	139,70	526,10	397,20	128,90	3,80	-7,00	10,80
2000									
jan. v	500,70	371,60	129,10	479,00	347,90	131,20	21,70	23,70	-2,10
feb. v	575,10	429,90	145,20	557,30	414,40	142,90	17,80	15,50	2,30
maart v	643,40	470,10	173,30	613,30	455,30	157,90	30,10	14,80	15,30
april v	539,10	403,90	135,30	512,20	372,40	139,80	26,90	31,50	-4,50
mei v	633,80	460,00	173,80	598,50	421,00	177,50	35,30	38,90	-3,70
juni v	577,30	430,50	146,80	551,10	399,20	151,90	26,20	31,40	-5,10
juli v	556,00	391,30	164,70	508,20	362,40	145,70	47,80	28,90	18,90
aug. v	495,90	365,00	130,90	531,20	370,50	160,60	-35,30	-5,50	-29,70
sep. v	645,20	464,10	181,10	576,00	420,50	155,50	69,20	43,60	25,60
okt. v	657,40	471,50	185,90	597,60	415,40	182,20	59,80	56,10	3,70
nov. v	632,80	455,40	177,50	641,40	449,00	192,40	-8,60	6,40	-15,00
dec. v	581,60	417,70	164,00	579,30	420,40	158,90	2,30	-2,70	5,00
2001									
jan. v	607,60	453,90	153,70	589,00	415,40	173,50	18,60	38,50	-19,90
feb. v	602,30	447,10	155,30	582,90	428,00	154,90	19,40	19,10	0,40

N.B.: De cijfers volgens het nationale concept zijn momenteel niet beschikbaar op een ander detailniveau

¹ Bijgeschatte resultaten - zie punt 6.2. van de methodologische nota op het einde van het maandbericht.

10. BUITENLANDSE HANDEL VAN BELGIË: GECUMULEERD VERLOOP VOLGENS HET NATIONALE CONCEPT

(miljarden franken)

	Uitvoer			Invoer			Handelsbalans		
	Totaal	Intra-EU ¹	Extra-EU	Totaal	Intra-EU ¹	Extra-EU	Totaal	Intra-EU ¹	Extra-EU
1997									
jan.	418,40	313,80	104,60	399,30	293,50	105,80	19,10	20,30	-1,20
jan.-feb.	856,10	637,70	218,40	812,90	606,50	206,40	43,20	31,20	12,10
jan.-maart	1.326,80	984,20	342,60	1.261,00	942,10	318,80	65,80	42,10	23,90
jan.-april	1.806,50	1.340,00	466,50	1.709,20	1.271,70	437,40	97,30	68,30	29,20
jan.-mei	2.243,80	1.663,00	580,80	2.127,90	1.580,20	547,60	115,90	82,80	33,30
jan.-juni	2.724,30	2.027,40	696,90	2.578,90	1.918,40	660,40	145,40	109,00	36,60
jan.-juli	3.182,30	2.353,30	829,00	2.973,40	2.206,30	766,90	208,90	146,90	62,20
jan.-aug.	3.558,00	2.630,90	927,00	3.337,00	2.471,40	865,40	221,00	159,50	61,70
jan.-sep.	4.066,50	3.007,60	1.058,80	3.791,10	2.805,10	985,80	275,40	202,40	73,10
jan.-okt.	4.583,10	3.389,90	1.193,10	4.262,50	3.151,70	1.110,60	320,60	238,10	82,60
jan.-nov.	5.036,90	3.725,30	1.311,50	4.685,80	3.466,60	1.219,10	351,10	258,60	92,50
jan.-dec.	5.484,90	4.049,70	1.435,10	5.143,00	3.811,30	1.331,50	341,90	238,20	103,70
1998									
jan.	454,40	340,20	114,20	421,90	308,20	113,70	32,50	32,00	0,50
jan.-feb.	919,60	687,80	231,70	871,60	642,70	228,90	48,00	45,10	2,90
jan.-maart	1.440,70	1.081,30	359,30	1.360,10	1.003,60	356,50	80,60	77,70	2,90
jan.-april	1.929,60	1.451,00	478,50	1.817,30	1.341,10	476,20	112,30	110,00	2,40
jan.-mei	2.397,40	1.800,50	596,70	2.245,20	1.654,70	590,50	152,20	145,90	6,30
jan.-juni	2.929,70	2.202,00	727,50	2.736,90	2.015,90	720,90	192,80	186,10	6,70
jan.-juli	3.402,40	2.548,20	853,90	3.159,60	2.325,10	834,40	242,80	223,10	19,60
jan.-aug.	3.785,90	2.837,20	948,50	3.554,40	2.614,70	939,50	231,50	222,40	9,00
jan.-sep.	4.297,50	3.229,80	1.067,50	4.028,10	2.975,30	1.052,60	269,40	254,40	15,00
jan.-okt.	4.793,80	3.612,70	1.180,90	4.489,20	3.322,20	1.166,80	304,60	290,40	14,20
jan.-nov.	5.255,10	3.966,00	1.288,90	4.935,00	3.660,90	1.273,90	320,10	305,00	15,10
jan.-dec.	5.713,60	4.313,80	1.399,60	5.370,20	3.992,80	1.377,20	343,40	320,90	22,50
1999									
jan.	428,70	333,00	95,70	400,00	294,00	106,00	28,70	39,00	-10,30
jan.-feb.	872,70	669,60	203,10	823,60	610,30	213,30	49,10	59,30	-10,30
jan.-maart	1.412,00	1.077,40	334,60	1.327,20	987,10	340,10	84,80	90,30	-5,60
jan.-april	1.886,50	1.441,10	445,30	1.771,70	1.313,40	458,30	114,80	127,80	-13,10
jan.-mei	2.342,70	1.782,20	560,40	2.209,60	1.632,00	577,50	133,10	150,30	-17,20
jan.-juni	2.880,20	2.181,30	698,80	2.705,70	2.001,50	704,20	174,50	179,90	-5,40
jan.-juli	3.360,60	2.518,50	842,10	3.130,10	2.303,50	826,50	230,50	215,00	15,50
jan.-aug.	3.779,90	2.835,20	944,70	3.556,20	2.612,20	943,90	223,70	223,00	0,80
jan.-sep.	4.335,10	3.253,00	1.082,20	4.053,20	2.980,20	1.073,00	281,90	272,80	9,20
jan.-okt.	4.876,90	3.656,80	1.220,20	4.556,10	3.351,20	1.205,00	320,80	305,70	15,20
jan.-nov.	5.402,90	4.057,10	1.345,90	5.062,90	3.724,30	1.338,70	340,00	332,90	7,20
jan.-dec.	5.932,80	4.447,30	1.485,60	5.589,00	4.121,50	1.467,60	343,80	325,90	18,00
2000									
jan. v	500,70	371,60	129,10	479,00	347,90	131,20	21,70	23,70	-2,10
jan.-feb. v	1.075,80	801,50	274,30	1.036,30	762,30	274,10	39,50	39,20	0,20
jan.-maart v	1.719,20	1.271,60	447,60	1.649,60	1.217,60	432,00	69,60	54,00	15,50
jan.-april v	2.258,30	1.675,50	582,90	2.161,80	1.590,00	571,80	96,50	85,50	11,00
jan.-mei v	2.892,10	2.135,50	756,70	2.760,30	2.011,00	749,30	131,80	124,40	7,30
jan.-juni v	3.469,40	2.566,00	903,50	3.311,40	2.410,20	901,20	158,00	155,80	2,20
jan.-juli v	4.025,40	2.957,30	1.068,20	3.819,60	2.772,60	1.046,90	205,80	184,70	21,10
jan.-aug. v	4.521,30	3.322,30	1.199,10	4.350,80	3.143,10	1.207,50	170,50	179,20	-8,60
jan.-sep. v	5.166,50	3.786,40	1.380,20	4.926,80	3.563,60	1.363,00	239,70	222,80	17,00
jan.-okt. v	5.823,90	4.257,90	1.566,10	5.524,40	3.979,00	1.545,20	299,50	278,90	20,70
jan.-nov. v	6.456,70	4.713,30	1.743,60	6.165,80	4.428,00	1.737,60	290,90	285,30	5,70
jan.-dec. v	7.038,30	5.131,00	1.907,60	6.745,10	4.848,40	1.896,50	293,20	282,60	10,70
2001									
jan. v	607,60	453,90	153,70	589,00	415,40	173,50	18,60	38,50	-19,90
jan.-feb. v	1.209,90	901,00	309,00	1.171,90	843,40	328,40	38,00	57,60	-19,50

N.B.: De cijfers volgens het nationale concept zijn momenteel niet beschikbaar op een ander detailniveau

¹ Bijgeschatte resultaten - zie punt 6.2. van de methodologische nota op het einde van het maandbericht.

METHODOLOGISCHE NOTA

1 BASIS

1.1 PUBLICATIES

De Nationale Bank van België (NBB) publiceert, voor rekening van het Instituut voor de Nationale Rekeningen (INR), de statistieken van de Buitenlandse Handel van België, in de vorm van:

- een Maandbericht, dat snel een synthetisch beeld geeft van conjuncturele aard;
- een Kwartaalbericht, dat meer gedetailleerde informatie biedt voor analyses; en
- een Jaarboek, met volledige resultaten.
- een Gewestelijk kwartaalbericht met de spreiding over de gewesten van de uitvoer.

1.2 COMMUNAUTAIRE GRONDSLAG

Deze statistieken worden opgesteld krachtens:

- de Verordening (EEG) nr. 3330/91 van de Raad van 7 november 1991 betreffende de statistieken van het goederenverkeer tussen lidstaten (basisverordening Intrastat);
- de Verordening (EG) nr. 1172/95 van de Raad van 22 mei 1995 betreffende de statistieken van het goederenverkeer van de Gemeenschap en haar lidstaten met derde landen (basisverordening Extrastat).

1.3 NATIONALE WETTELIJKE GRONDSLAG

Deze statistieken steunen ook op:

- de wet van 21 december 1994 houdende sociale en diverse bepalingen, inzonderheid de artikelen 108, f en 109, § 3;
- het gewijzigde Koninklijk Besluit van 14 januari 1993 waarbij een maandelijks statistiek van het goederenverkeer tussen België en de andere lidstaten van de Europese Gemeenschap wordt voorgeschreven;
- en, aanvullend, op de gewijzigde wet van 4 juli 1962 betreffende de openbare statistiek.

2 STELSEL VAN HET GOEDEREN-VERKEER

2.1 HANDEL VOLGENS HET COMMUNAUTAIRE CONCEPT

In principe worden de resultaten gepresenteerd volgens het communautaire concept en zijn ze vergelijkbaar met de publicaties uitgebracht door de Europese Unie.

2.1.1 Invoer

De extracommunautaire invoer en intracommunautaire aankomsten omvatten alle goederen die België binnenkomen bestemd voor het verbruik, alsook die welke alleen in het vrije verkeer gebracht worden; alle goederen met betrekking tot het actieve en passieve veredelingsverkeer (tijdelijke invoer en wederinvoer), met inbegrip van de uitslag uit entrepot voor invoer (maar uitgezonderd de inslag in entrepot).

2.1.2 Uitvoer

De extracommunautaire uitvoer en intracommunautaire verzendingen omvatten alle goederen die België verlaten met definitieve bestemming, met inbegrip van die goederen welke tevoren in het vrije verkeer gebracht werden en daarna verzonden worden naar een andere lidstaat bestemd voor het verbruik; alle goederen met betrekking tot het actieve en passieve veredelingsverkeer (tijdelijke uitvoer en wederuitvoer).

2.2 HANDEL VOLGENS HET NATIONALE CONCEPT

Met het oog op de coherentie tussen, enerzijds, de cijfers van de buitenlandse handel en, anderzijds, de cijfers van de betalingsbalans en van de nationale rekeningen, worden sommige statistieken van de buitenlandse handel ook volgens een nationaal concept berekend dat op verschillende vlakken verschilt van het communautaire concept. Een van de belangrijkste verschilpunten bestaat erin dat in de gegevens volgens het nationale concept geen rekening wordt gehouden met de in- en uitvoertransacties van niet-ingezetenen die in België BTW-plichtig zijn en waarbij geen ingezetenen betrokken zijn. Voor meer informatie verwijzen we de lezer naar het artikel in het Maandbericht van maart 2001.

3 KWANTITATIEVE GEGEVENS

De resultaten worden verzameld en uitgewerkt in waarde, in massa en in aanvullende eenheden.

3.1 WAARDE VAN DE GOEDEREN

Al onze publicaties stellen resultaten voor in waarde, uitgedrukt in Belgische frank (miljarden of miljoenen).

De statistiekwaarde is de waarde aan de Belgische grens. Die waarde omvat zowel bij invoer als bij uitvoer, de prijs af-fabriek van de koopwaar, verhoogd met de kosten voor vervoer en verzekering tot aan de Belgische grens, maar zonder taksen en subsidies. Bij de uitvoer betreft het dus de FOB-prijs, zonder de vervoers- en verzekeringskosten

over het buitenlandse traject, daar waar het bij de invoer om een CIF-prijs gaat die de vervoers- en verzekeringskosten in het buitenland moet omvatten.

Voor de resultaten van de intracommunautaire handel vanaf 1998, beschouwen we nochtans de gefactureerde waarde tussen handelspartners in de verschillende lidstaten als representatief voor de statistiekwaarde, zonder bijkomende correcties uit hoofde van vervoers- en verzekeringskosten over het traject in het binnenland of in het buitenland.

Wat veredelingsverkeer en herstelling betreft, bevat de aan te geven waarde ook de kosten van maakloon, verdeling en herstelling, bovenop de intrinsieke waarde van de goederen zelf.

3.2 MASSA

Het Jaarboek presenteert de resultaten in nettomassa (in duizenden ton). Dit betreft de massa van de koopwaar, uitgedrukt in kilogram, die overeenstemt met het eigen gewicht van de goederen zonder dat van de verpakkingen. Deze massa wordt gebruikt bij de berekening van de indexen (zie punt 6.3).

3.3 AANVULLENDE EENHEDEN

Voor sommige goederen, in de Goederennaamlijst van een merkteken voorzien, is een aanvullende eenheid voorgeschreven die een betere maatstaf is van de verhandelde hoeveelheid: het aantal stuks, het aantal paar, de vierkante of kubieke meter, enz. Deze aanvullende eenheden worden gepubliceerd in het Jaarboek (in duizenden eenheden), ter vervanging van de nettomassa. Zij vervangen de massa voor de berekening van de indexcijfers van de eenheidswaarden voor de betrokken producten (zie punt 6.3).

4 KWALITATIEVE GEGEVENS

4.1 INDELING VAN DE GOEDEREN

De goederen worden ingedeeld volgens verschillende classificatiesystemen. Het Maandbericht gebruikt het Geharmoniseerd Systeem terwijl de andere publicaties de resultaten ook volgens andere classificatieschema's ordenen.

4.1.1 Geharmoniseerd Systeem (GS)/ Gecombineerde Nomenclatuur (GN)

Het Geharmoniseerd Systeem inzake de omschrijving en codering van goederen in 6 cijfers werd ontwikkeld door

de Werelddouane-organisatie. Het Bureau voor de Statistiek van de Europese Unie (EUROSTAT) heeft dat uitgebreid om te komen tot de Gecombineerde Nomenclatuur in 8 cijfers. Deze laatste, uiterst gedetailleerde nomenclatuur, wordt in de Europese Unie aangewend, om de basisgegevens op te tekenen alsook om de resultaten te verspreiden.

Het Maandbericht en het Gewestelijk Kwartaalbericht vermelden het eerste niveau, nl. de 21 afdelingen, het gewone Kwartaalbericht het eerste en het tweede niveau, nl. de 21 afdelingen en de 98 hoofdstukken HS/GN. Het Jaarboek geeft alle significante onderverdelingen van de Gecombineerde Nomenclatuur (GN8). Dit zijn alle onderverdelingen waarvoor de handel op een jaar, in invoer of uitvoer, 1 miljoen BEF of duizend ton bereikt (eventueel na afronding).

De jaarlijkse publicatie ten behoeve van de aangevers van de Goederennaamlijst INTRASTAT, met de beschrijving van alle GN-onderverdelingen, is ook beschikbaar voor de gebruikers van de statistieken.

4.1.2 Standaard Internationale Classificatie voor de Internationale Handel (SITC)

De SITC (revisie 3) werd ontwikkeld door het Statistiekbureau van de Organisatie der Verenigde Naties. Zij deelt de goederenstromen in volgens meer geschikte economische criteria. Het Kwartaalbericht presenteert de resultaten op de eerste twee niveaus, de sectie en de afdeling, alsook indexen per groep van secties.

4.1.3 Classificatie in Grote Economische Categorieën (CGEC)

De CGEC(BEC) is een macro-economische synthese van de SITC, met nadruk op het economische gebruik van de producten. Het Kwartaalbericht presenteert de 19 groepen van producten van de CGEC.

4.1.4 Nomenclatuur van economische Activiteiten in de Europese Gemeenschap (NACE)

De NACE (revisie 1), ook Algemene Systematische Bedrijfsindeling genoemd, verdeelt de goederen volgens de sectoren van economische activiteit. De NACE-BEL nomenclatuur, die voor eigen gebruik in België ontwikkeld is door het Nationaal Instituut voor de Statistiek, is een uitbreiding van de NACE op haar laagste niveau. 140 van de 500 klassen zijn nog eens in onderklassen ingedeeld. Het Kwartaalbericht presenteert de eerste twee niveaus: de afdeling en de groep.

4.2 PARTNERLAND

Voor de extracommunautaire handel (met derde landen), is het partnerland bij invoer altijd het land van oorsprong,

behalve wanneer dat een EU-lidstaat is; in dat geval, kiezen we voor het land van herkomst. Voor de intracommunautaire handel (met EU-lidstaten), is het partnerland altijd de lidstaat van herkomst. Bij intra- en extracommunautaire uitvoer is alleen het land of de lidstaat van bestemming op het ogenblik van de verzending bekend.

Voor bepaalde gevallen van oorsprong of bestemming gelden begrippen die van toepassing zijn bij de douane, zoals "hoge zee", "scheepsbevoorrading" en "bunkering". Het Maandbericht geeft alle werelddelen en de belangrijkste handelspartners.

Het Kwartaalbericht en het Gewestelijk Kwartaalbericht geven alle werelddelen en, buiten de EU, de landen waarmee de jaarlijkse handel betekenisvol is. Het betreft die landen waarmee de jaarlijkse invoer of uitvoer ongeveer 1 miljard BEF bereikt.

Het Jaarboek geeft de volledige lijst van alle landen. Gegevens over de niet met name genoemde landen zijn ook beschikbaar via een abonnement op detailresultaten.

5 BRONNEN

5.1 EXTRACOMMUNAUTAIRE HANDEL

De handel met derde landen, de zogeheten extracommunautaire handel, wordt waargenomen op grond van douanedocumenten (EXTRASTAT-stelsel).

5.2 INTRACOMMUNAUTAIRE HANDEL

De handel met EU-lidstaten, de zogeheten intracommunautaire handel, wordt waargenomen aan de hand van het Intrastat-stelsel, waarbij ruim 20.000 Belgische ondernemingen rechtstreeks rapporteren. Het betreft de ondernemingen die op jaarbasis meer dan de drempel van 10 miljoen BEF aan aankomsten en/of verzendingen met EU-lidstaten optekenen. De samenstelling van de EU is altijd die van 1 januari 1995 (met 15 lidstaten).

Voor de jaren 1993 tot 1997 komen de resultaten van de handel tussen België en het Groothertogdom Luxemburg uit de waarneming van de invoer en de uitvoer verricht door STATEC, het Luxemburgse statistiekbureau (zie ook § 6.4).

6. WIJZE VAN OPSTELLING VAN DE RESULTATEN

6.1 RAMINGEN, VOORLOPIGE EN DEFINITIEVE CIJFERS

Vanaf de publicatie van de resultaten van het jaar 2000 wordt in het maandbericht 6 weken na het einde van de

maand een snelle raming van het totaal van de intra- en extracommunautaire stromen gepubliceerd. De eerste raming wordt de volgende maand vervangen door een eerste versie van de voorlopige gedetailleerde maandresultaten. Deze voorlopige resultaten worden verbeterd naarmate de controles vorderen over de gegevens. Verbeteringen en late antwoorden worden verwerkt in resultaten van de betrokken maanden of kwartalen, alsook in de gecumuleerde resultaten. Bij het afsluiten van het statistiekjaar, waarop de publicatie van het Jaarboek volgt, zijn de resultaten definitief. Vergeleken met de cijfers volgens het communautaire concept zijn de cijfers volgens het nationale concept beschikbaar met één maand vertraging.

6.2 BIJSCHATTING VAN DE INTRACOMMUNAUTAIRE HANDEL

Alle resultaten over de handel met de lidstaten worden bijgeschat.

Voor laattijdige antwoorden gebeurt dat met de volgende methode, het zogeheten "constant staal". De resultaten van de ondernemingen die voor de betrokken statistiekmaand geantwoord hebben, worden vergeleken met hun cijfers van de overeenstemmende maand van het vorige jaar. Zo krijgt men een veranderingspercentage dat daarna toegepast wordt op de volledige resultaten van die betrokken maand van het vorige jaar.

Bovendien doen we alle kwartalen en bij de vaststelling van de definitieve cijfers, een bijkomende schatting op basis van de gegevens van de BTW, onder andere voor de schatting van de handel van de ondernemingen die zich onder de INTRASTAT-drempel bevinden.

De uitkomst van deze bijschatting wordt in alle statistische reeksen verwerkt in waarde, massa en aanvullende eenheden. Zodoende geven al onze publicaties coherente bijgeschatte resultaten.

6.3 INDEXCIJFERS VAN DE BUITENLANDSE HANDEL (BASIS 1993 = 100)

Het indexcijfer van de eenheidswaarden, berekend aan de hand van de formule van Fischer, steunt op de geobserveerde prijzen van elke productcode van de GN8, per eenheid van massa of per aanvullende eenheid; een filter elimineert te kleine vertrekwaarden of extreme variaties. Voor de niet-industriële diamant nemen we de prijs vastgesteld door de Hoge Raad voor de Diamant te Antwerpen.

Het indexcijfer van de waarden steunt op de bijgeschatte gegevens per productcode van de GN8.

Het indexcijfer van de hoeveelheden is het resultaat van de deling van het indexcijfer van de waarden door het indexcijfer van de eenheidswaarden. De berekeningen gebeuren telkens ten opzichte van het gemiddelde van het vorige jaar waarna de resultaten van jaar tot jaar in ketting berekend worden (met basisjaar 1993 = 100). Qua

coherentie is het jaarlijkse indexcijfer gelijk aan het gecumuleerde indexcijfer van de twaalf maanden van het jaar en stemmen de indexcijfers per afdeling van de SITC in het Kwartaalbericht overeen met de algemene indexcijfers in het Maandbericht. De veranderingspercentages worden uitgedrukt ten opzichte van de gemiddelde waarde van het voorgaande jaar.

6.4 GEWESTELIJKE SPREIDING VAN DE UITVOER

België is verdeeld in drie Gewesten: het Vlaamse Gewest, het Waalse Gewest en het Brussels Hoofdstedelijk Gewest (in 't kort, Brussels Gewest). Binnen deze federale staatsstructuur zijn bepaalde economische bevoegdheden, waaronder de exportpromotie, aan het gewestelijke niveau toegewezen. Deze publicatie komt tegemoet aan de behoefte om over statistische informatie te beschikken voor het beleid.

Voor de toepassing van de Nomenclatuur van territoriale eenheden voor de statistiek (NUTS) ontwikkeld door Eurostat, stemt deze verdeling in gewesten overeen met het eerste niveau (NUTS-1) en die in provincies met het tweede (NUTS-2).

De spreiding over de gewesten van de uitvoercijfers gebeurt volgens deze methodologie. Sedert 1993 worden de individuele transacties van de buitenlandse handel, zowel de intracommunautaire als de extracommunautaire, opgetekend met het BTW-nummer van de aangevende onderneming. Die laatste informatie stelt ons in staat de

transactie toe te wijzen aan een gemeente, een arrondissement, een provincie en een gewest.

Gewoonlijk vindt de aangifte plaats per onderneming en niet apart per vestiging. Om die reden wordt een aanvullende enquête verricht bij die ondernemingen die vestigingen hebben in twee of drie gewesten teneinde voor elk GN-product de verdeling van de uitvoer over de gewesten te kennen, zoals bepaald door de plaats van fabricage of van opslag van het uitgevoerde product.

De aanvankelijke resultaten worden zodoende verbeterd, om het "hoofdzeteffect" weg te werken, dat erin bestaat dat de uitvoer van een bepaald gewest toegewezen wordt aan een ander gewest omdat zich daar de administratieve zetel van de onderneming bevindt. Voor een beperkt aantal ondernemingen kon deze enquête niet verricht worden, waardoor er een rubriek 'Gewest onbepaald' bestaat.

Sedert 1947 tekent STATEC (het Luxemburgse Statistiekbureau) de invoer vanuit België op. Tot 1997 wordt deze Belgische uitvoer in sommige tabellen opgenomen, zonder verdeling over de gewesten. De Luxemburgse ondernemingen die de invoer uit België aangeven zijn namelijk niet op de hoogte van het gewest van oorsprong in België.

Vanaf 1998 tekenen we de handel tussen België en het Groothertogdom Luxemburg op in België en verschijnt die bijgevolg in de publicaties zoals de handel met andere landen.

Het Gewestelijk Kwartaalbericht bevat enkel de gewestelijke spreiding van de uitvoer volgens communautair concept; geen enkele ventilatie vindt plaats met betrekking tot de invoer.

BIBLIOGRAFISCHE REFERENTIES

"Regionalisering van de statistieken van de Buitenlandse Handel van België", Kwartaalbericht van de gewestelijke resultaten van Belgische uitvoer, 1993-1995 (bijzonder nummer), INR, Brussel, december 1996, blz 6-14.

"Nieuwe bijschattingen van de statistieken van de Buitenlandse Handel van België", Maandbericht van de statistieken van de Buitenlandse Handel van de BLEU, 1995 - definitieve cijfers, INR, Brussel, oktober 1997, blz 6-14.

"Overgangstabel van de BLEU-resultaten volgens de nationale definitie naar de Belgische resultaten volgens de communautaire definitie", Maandbericht van de Statistieken van de Buitenlandse Handel van België, 1998-01, INR, Brussel, april 1998, blz 5-6.

"Wijzigingen in hoofdstuk 8: 'De Statistieken van de Buitenlandse Handel'", Statistisch tijdschrift van de Nationale Bank van België, 1998-II, blz 12-20.

"Nieuwe indexcijfers van de Buitenlandse Handel", Maandbericht van de statistieken van de Buitenlandse Handel van België, 1998-04, INR, Brussel, juli 1998, blz 5-8.

"De statistiek van de Buitenlandse Handel volgens het nationale concept", Maandbericht van de statistieken van de Buitenlandse Handel van België, 2001-03, INR, Brussel, juni 2001.

VERSPREIDING

1 METHODOLOGISCHE INFORMATIE

Meer uitgebreide methodologische informatie over de inhoud en de bewerkingswijze van de statistische resultaten, werd gepubliceerd in sommige afleveringen van onze tijdschriften. De bibliografische referenties staan in voetnoot onder de gepubliceerde tabellen. Die artikels zijn als overdruk beschikbaar. Een volledige brochure met methodologische toelichting is in voorbereiding.

De personen die dergelijke inlichtingen wensen te krijgen, kunnen terecht bij de Nationale Bank van België, dienst Statistiek Buitenlandse Handel, de Berlaimontlaan 14, 1000 Brussel, tel. (02) 221 40 97, fax (02) 221 30 30.

publication.foreigntrade@nbb.be

2 ABONNEMENTEN OP ONZE TIJDSCHRIFTEN

De kenmerken van onze publicaties en abonnementsvoorwaarden zijn als volgt:

- Maandbericht "Statistieken van de Buitenlandse Handel" (België); 12 nummers per jaar + bijzonder nummer met definitieve cijfers (20 p.). Abonnement 1998: 81,79 EUR; los nummer 7,43 EUR, ISSN 1372-8962 (Nederlands), ISSN 1372-8954 (Frans).

- Kwartaalbericht "Statistieken van de Buitenlandse Handel" (België); 4 nummers per jaar + bijzonder nummer met definitieve cijfers (80 p.). Abonnement 1998: 81,79 EUR; los nummer 26,03 EUR, ISSN 1372-8989 (Nederlands), ISSN 1372-8970 (Frans).

- Jaarboek "Statistieken van de Buitenlandse Handel" (België). Gepubliceerd per jaar met definitieve cijfers (700 p.), voorlopige prijs: 54,52 EUR

- Kwartaalbericht "Statistieken van de Belgische uitvoer: Gewestelijke cijfers"; 4 nummers per jaar (80 p.); een bijzonder nummer is verschenen met de resultaten 1993-1995 Abonnement 1998: 81,79 EUR; los nummer 26,03 EUR, ISSN 1372-7923 (Nederlands), ISSN 1372-7931 (Frans).

- Goederennaamlijst Intrastat 1998. Jaarlijkse publicatie van de Gecombineerde Nomenclatuur; prijs: 14,87 EUR (Nederlands, Frans of Duits); bevat ook de NSTR-nomenclatuur.

De gedetailleerde reeksen van de Buitenlandse Handel staan ook op de statistische Belgostat cd-rom van de Nationale Bank van België.

Een synthese staat op de internet-website: <http://www.belgostat.be>

Alle publicaties over Buitenlandse Handel, uitgebracht namens het INR, zijn verkrijgbaar bij de Nationale Bank van België, dienst Documentatie, de Berlaimontlaan 14, 1000 Brussel, tel. (02) 221 20 33, fax (02) 221 31 63.

documentation@nbb.be

De cd-rom is eveneens te koop bij de Belgische Dienst voor de Buitenlandse Handel (BDBH), dienst Statistiek, WTC Toren 1, Koning Albert II-laan 30, 1000 Brussel, tel. (02) 206 35 11, fax (02) 203 18 12.

Bestelformulieren voor het krijgen van publicaties per post of via mailing service kunnen bekomen worden op onderstaand adres:

http://www.nbb.be/DQ/N/order_single.htm

3 BESCHIKBARE NUMMERS VAN VORIGE TIJDSCHRIFTEN

Onze vorige publicaties die sloegen op de statistieken van de Buitenlandse Handel van de Belgisch-Luxemburgse Economische Unie en die de resultaten geven tot eind 1997, blijven beschikbaar tot uitputting. In die statistieken wordt het goederenverkeer tussen België en het Groothertogdom Luxemburg niet opgenomen.

- Maandbericht "Statistieken van de Buitenlandse Handel" (BLEU), jaren 1995 tot 1997; 12 nummers per jaar + bijzonder nummer met definitieve cijfers (20 p.). Bijgeschatte cijfers; los nummer 7,43 EUR, ISSN 1372-1224 (Nederlands), ISSN 1372-1232 (Frans)

- Kwartaalbericht "Statistieken van de Buitenlandse Handel" (BLEU), jaren 1995 tot 1997; 4 nummers per jaar + bijzonder nummer met definitieve cijfers (80 p.). Geobserveerde resultaten zonder bijschattingen, los nummer 26,03 EUR, ISSN 1371-0141 (Nederlands), ISSN 1371-0133 (Frans).

- Jaarboek "Statistieken van de Buitenlandse Handel" (BLEU), jaren 1995 en 1996. Gepubliceerd per jaar met definitieve cijfers (700 p., geobserveerde resultaten zonder bijschattingen, prijs: 54,52 EUR

- Goederennaamlijst 1996,1997. Jaarlijkse publicatie van de Gecombineerde Nomenclatuur; gratis, tot uitputting (Nederlands, Frans of Duits); bevat ook de NSTR-nomenclatuur.

4 ABONNEMENTEN OP GEDETAILLEERDE RESULTATEN

De levering van meer gedetailleerde resultaten van de Buitenlandse Handel "op maat" is mogelijk in de vorm van een abonnement. De verspreiding gebeurt door de Belgische Dienst voor de Buitenlandse Handel (BDBH), dienst Statistiek, WTC Toren 1, Koning Albert II-laan 30, 1000 Brussel, tel. (02) 206 35 11, fax (02) 203 18 12.

Voor meer inlichtingen kunt u ook terecht bij de Nationale Bank van België, dienst Statistiek Buitenlandse Handel, de Berlaimontlaan 14, 1000 Brussel, tel. (02) 221 40 97, fax (02) 221 30 30.

publication.foreigntrade@nbb.be

De verspreiding van de vervoersstatistieken valt onder de bevoegdheid van het Nationaal Instituut voor de Statistiek, Leuvenseweg 44, 1000 Brussel, tel. (02) 548 62 11, fax (02) 548 62 62.

INFO

INFO PUBLICATIES

PAPIEREN

	F	N	E	Per nummer	Abonnement	Frequentie
Algemene statistiek						
Statistisch tijdschrift	<input type="checkbox"/>	<input type="checkbox"/>	<input type="checkbox"/>	26,03 €	94,19 €	4/jaar
Statistisch tijdschrift - Maandelijkse bijwerking	<input type="checkbox"/>	<input type="checkbox"/>	<input type="checkbox"/>	-	52,05 €	8/jaar
Economische indicatoren	<input type="checkbox"/>	<input type="checkbox"/>	<input type="checkbox"/>		gratis	12/jaar
Perscommuniqué - conjunctuuronderzoek	<input type="checkbox"/>	<input type="checkbox"/>	<input type="checkbox"/>		gratis	12/jaar
Buitenlandse handel						
Maandbericht (België)	<input type="checkbox"/>	<input type="checkbox"/>	-	7,43 €	81,79 €	13/jaar
Kwartaalbericht (België)	<input type="checkbox"/>	<input type="checkbox"/>	-	26,03 €	81,79 €	5/jaar
Kwartaalbericht (Gewestelijke resultaten)	<input type="checkbox"/>	<input type="checkbox"/>	-	26,03 €	81,79 €	4/jaar
Algemene handel - Doorvoer	<input type="checkbox"/>	<input type="checkbox"/>	-	7,43 €	81,79 €	12/jaar
Jaarboek van de buitenlandse handel	<input type="checkbox"/>	<input type="checkbox"/>	-	54,52 €	-	1/jaar
Nationale rekeningen						
Kwartaalaggregaten	<input type="checkbox"/>	<input type="checkbox"/>	-	6,20 €	19,83 €	4/jaar
Regionale rekeningen	<input type="checkbox"/>	<input type="checkbox"/>	-	19,83 €	-	1/jaar
Deel 1 - Raming van de jaarlijkse aggregaten	<input type="checkbox"/>	<input type="checkbox"/>	-	12,39 €	-	1/jaar
Deel 2 - Gedetailleerde rekeningen en tabellen	<input type="checkbox"/>	<input type="checkbox"/>	-	19,83 €	-	1/jaar
Deel 3 - Aanbod- en gebruikstabellen en vaste activa	<input type="checkbox"/>	<input type="checkbox"/>	-			
Globaal abonnement Nationale rekeningen	<input type="checkbox"/>	<input type="checkbox"/>	-		59,49 €	8/jaar

Beschikbaar op:

<http://www.nbb.be/DQ/N/planningPapPub.htm>

CD-ROM

De trimestriële cd-rom bevat een extract van de statistische tijdreeksdatabase van de Nationale Bank van België, en is beschikbaar in het Nederlands en het Frans.

Naast data vindt u enkele methodologische nota's die verduidelijking geven omtrent de tabellen in het Statistisch tijdschrift. Ten slotte kunt u er eveneens de meest recente versie van dit tijdschrift op consulteren en afdrukken.

Cd-rom Belgostat	<input type="checkbox"/>	<input type="checkbox"/>	-	25,00 €	60,00 €	4/jaar
Cd-rom Jaarboek van de buitenlandse handel	<input type="checkbox"/>	<input type="checkbox"/>	-	25,00 €		1/jaar

Beschikbaar op: http://www.nbb.be/DQ/N/order_single.htm

INTERNET WEBSITE

Onze Internet site is te raadplegen op het volgende adres : <http://www.nbb.be/DQ/N/homen.htm>

MAILINGLIST

Inschrijving op de mailinglist voor statistische publicaties in PDF-formaat

Beschikbaar op: <http://www.nbb.be/DQ/N/bestel.htm>

IDENTIFICATIE

Naam:	<input style="width: 100%;" type="text"/>
Firma en BTW n°:	<input style="width: 100%;" type="text"/>
Adres :	<input style="width: 100%;" type="text"/>
Tel. of fax:	<input style="width: 100%;" type="text"/>
E-mail adres:	<input style="width: 100%;" type="text"/>

Fax BNB:	02/221 31 34
E-mail:	statisticalpaper@nbb.be