

STATISTIEKEN van de BUITENLANDSE HANDEL

België

Maandbericht

2000-12

Instituut voor de Nationale Rekeningen

ISSN : 1372-8962 Vol.4 nummer 12

Gegevens verwerkt tot 02 maart 2001.

Abonnement 2000: 81,79 EUR; los nummer: 7,43 EUR (incl. BTW)

© 2000 Bronvermelding is verplicht.

Verveelvoudiging voor eigen gebruik of intern gebruik is toegestaan.

Verantwoordelijke uitgever: J.J.Vanhaelen, chef van het departement Algemene Statistiek,
Dienst Statistiek Buitenlandse handel
Nationale Bank van België, Brussel

Publicatiedata van de Maandberichten van het jaar 2000:

De Europese verordeningen vermeld in de methodologische nota achteraan in deze publicatie, leggen de termijnen vast binnen dewelke de statistieken van de Buitenlandse Handel moeten overgemaakt worden aan het Bureau voor de Statistiek van de Europese Unie Eurostat.

Voor de extracommunautaire statistieken bedraagt die termijn 6 weken na de referentiemaand.

Voor de intracommunautaire statistieken bedraagt die 10 weken na de referentiemaand.

Deze laatste termijn bepaalt de publicatiedatum van het Maandbericht van de Buitenlandse Handel.

De Maandberichten van 2000 zullen ten laatste op de volgende data verschijnen:

Januari	2000:	15 april 2000
Februari	2000:	15 mei 2000
Maart	2000:	15 juni 2000
April	2000:	15 juli 2000
Mei	2000:	15 augustus 2000
Juni	2000:	15 september 2000
Juli	2000:	15 oktober 2000
Augustus	2000:	15 november 2000
September	2000:	15 december 2000
Oktober	2000:	15 januari 2001
November	2000:	15 februari 2001
December	2000:	15 maart 2001

Inhoudstafel	bladzijde
Snelle ramingen van de resultaten	4
Commentaar over de resultaten van de maand	5
Tabellen ¹	
1. Buitenlandse handel van België: maandelijks verloop	8
2. Buitenlandse handel van België: gecumuleerd verloop	9
3. Buitenlandse handel van België: maandelijkse indexcijfers	10
4. Buitenlandse handel van België: veranderingspercentage, gecumuleerde gegevens	11
5. Buitenlandse handel van België naar partnerland: maandelijkse cijfers	12
6. Buitenlandse handel van België naar partnerland: gecumuleerde cijfers	14
7. Buitenlandse handel van België naar afdeling van het Geharmoniseerd Systeem: maandelijkse cijfers ...	16
8. Buitenlandse handel van België naar afdeling van het Geharmoniseerd Systeem: gecumuleerde cijfers .	17
Methodologische nota	19
Bibliografische referenties	25
Verspreiding	27

Afkortingen en conventionele tekens

BLEU	Belgisch-Luxemburgse Economische Unie
EU	Europese unie
v	voorlopig resultaat ²
-	het gegeven bestaat niet of heeft geen zin
n.b.	niet beschikbaar
n.e.g.	nergens elders genoemd
pct.	procent

¹ In verschillende tabellen zijn de totalen, ten gevolge van de afrondingen, niet gelijk aan de som van de rubrieken.

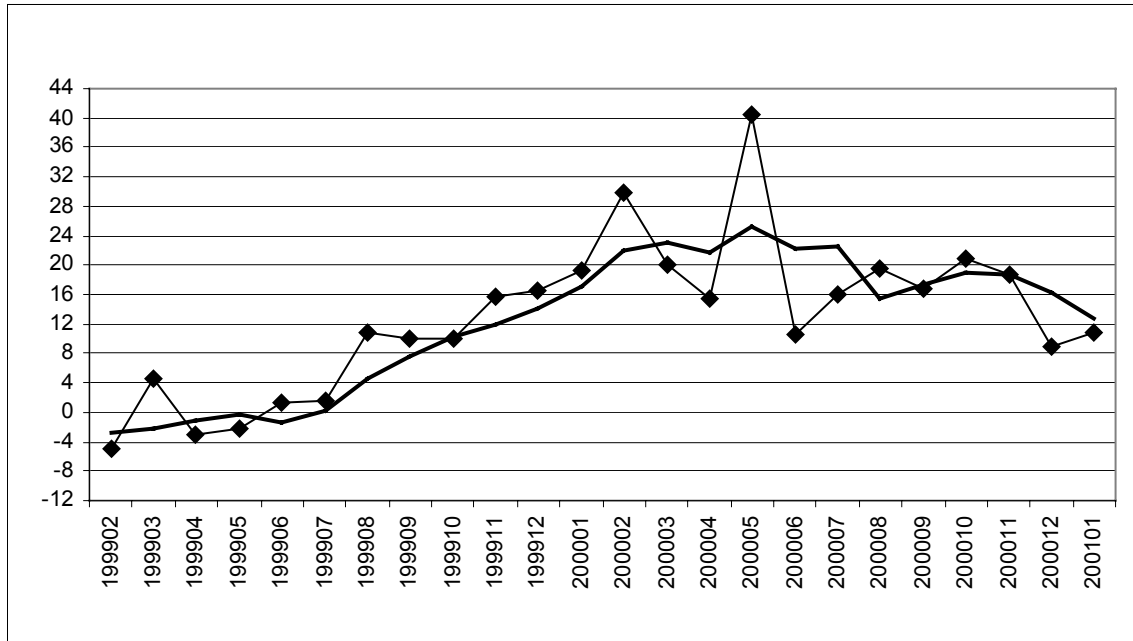
² De hiernavolgende cijfers zijn voorlopige resultaten die deels werden bijgeschat (zie de methodologische nota achteraan).

Snelle raming van de resultaten van de maand januari 2001

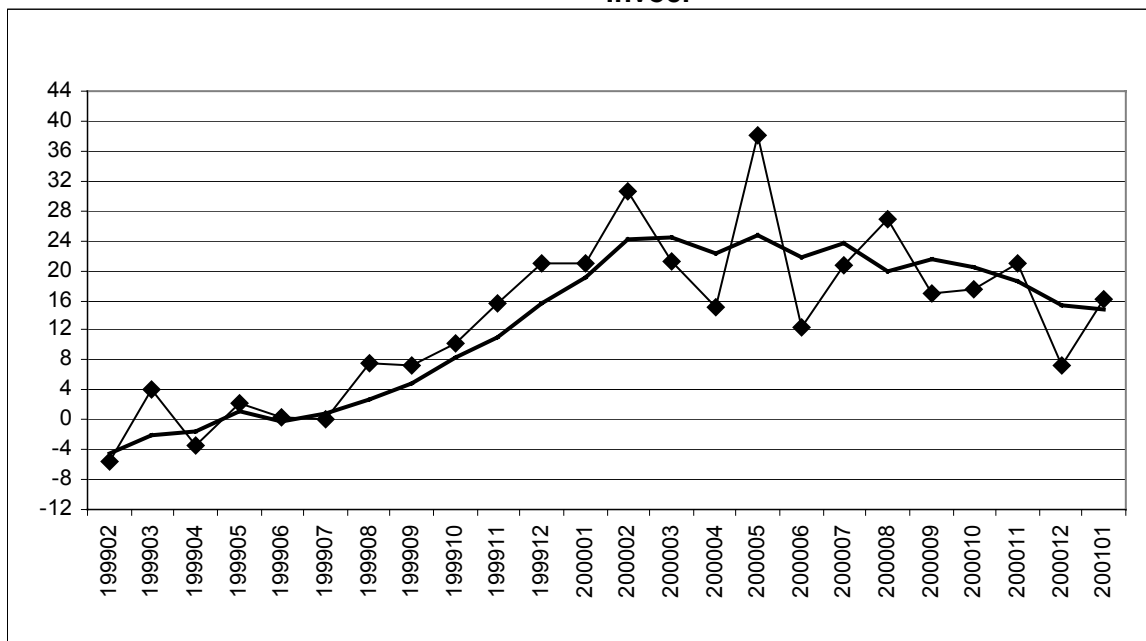
Hierna publiceren we de eerste raming van de maand januari (in miljarden BEF en de veranderingspercentages ten opzichte van de overeenstemmende maand van het voorgaande jaar). Deze zijn ter herziening vanaf volgende maand.

	Uitvoer		Invoer	
	in miljarden BEF	in %	in miljarden BEF	in %
intracommunautaire	486,1	+ 10,5 %	424,5	+ 14,0 %
extracommunautaire	155,3	+ 11,7 %	201,0	+ 20,9 %
totaal	641,5	+ 10,8 %	625,5	+ 16,1 %

Uitvoer



Invoer



Veranderingspercentages t.o.v. de overeenstemmende maand van het voorgaande jaar

- ◆ —◆ Maandresultaat
- Voortschrijdend gemiddelde van de laatste 3 maanden

Commentaar over de resultaten van de maand december 2000

De waarde van de Belgische buitenlandse handel stijgt met 20% in 2000

- Maandresultaat

In de statistiek van de buitenlandse handel van België wordt voor de maand december 2000 (tabel 1) een totaal van 662,6 miljard BEF voor de uitvoer en 630,6 miljard BEF voor de invoer opgetekend. Dit is een stijging t.o.v. de overeenstemmende maand van vorig jaar met +8,9% voor de uitvoer en +7,3% voor de invoer. Als gevolg daarvan bedroeg het positief saldo van de handelsbalans 32,0 miljard BEF terwijl men voor dezelfde maand van het voorafgaande jaar een positieve handelsbalans van 20,2 miljard BEF registreerde. De stijging van de waardecijfers is hoofdzakelijk toe te schrijven aan de stijging van zowel de export- (+10,1%) als de importprijzen (+11,8%).

- Gecumuleerde jaarresultaten

De gecumuleerde gegevens (tabel 2) sedert het begin van het jaar, die verderop worden geduid, bedragen 8.094,2 miljard voor de uitvoer, 7.504,1 miljard voor de invoer en een positief saldo van 590,1 miljard voor de handelsbalans. Voor dezelfde periode van het voorgaande jaar registreerde men 6.780,8 miljard voor de uitvoer, 6.238,1 miljard voor de invoer en een positieve handelsbalans van 542,7 miljard. De waardeverandering t.o.v. dezelfde periode van vorig jaar belooft dus +19,3% voor de uitvoer en +20,3% voor de invoer. In hoeveelheid bedraagt het groeicijfer +8,6% voor de uitvoer en +6,9% voor de invoer.

Analyse van de handel met de lidstaten van de Europese Unie

De analyse van de handel met de landen van de Europese Unie, die ongeveer 74% van de uitvoer en 68% van de invoer vertegenwoordigt, toont aan dat de Belgische uitvoer (tabel 6) positief geëvolueerd is naar Frankrijk (+210,8 miljard, +17,4%), Duitsland (+153,8 miljard, +12,8%), Nederland (+147,9 miljard, +17,1%), en het Verenigd Koninkrijk (+123,4 miljard, +18,1%). Anderzijds is de invoer toegenomen vanuit Nederland (+265,9 miljard, +25,5%), Duitsland (+142,6 miljard, +13,1%), het Verenigd Koninkrijk (+103,1 miljard, +19,3%) en Frankrijk (+90,9 miljard, +10,6%).

Analyse van de handel met derde landen

De analyse van de handel buiten de Europese Unie toont aan dat de Belgische uitvoer (tabel 6) stijgt naar Azië (+159,3 miljard, +26,9%), Amerika (+165,4 miljard, +36,5%) en de overige Europese landen (+110,2 miljard, +29,1%). Voor de Belgische invoer wordt een toename opgetekend vanuit Azië (+208,2 miljard, +30,7%), Amerika (+139,2 miljard, +21,7%) en de overige Europese landen (+126,2 miljard, +43,1%). De analyse partnerland toont een positieve verandering van de uitvoer naar de Verenigde Staten (+127,1 miljard, +36,0%), Turkije (+33,6 miljard, +71,5%), Israël (+31,2 miljard, +25,6%) en Zwitserland (+25,1 miljard, +25,6%). De invoer stijgt vanuit de Verenigde Staten (+95,2 miljard, +20,3%), Israël (+30,8 miljard, +47,8%), China (+40,0 miljard, +33,6%), Noorwegen (+38,9 miljard, +102,9%) en Japan (+24,3 miljard, +12,6%).

Analyse volgens de productestructuur

De analyse volgens de productestructuur (tabel 8) wijst op een stijging van de uitvoer voor de sectoren van machines en electrotechnisch materieel (+256,3 miljard, +24,4%), van de producten van de chemische en aanverwante industrieën (+203,2 miljard, +19,8%), van de minerale producten (+177,0 miljard, +73,5%), van onedele metalen en werken daarvan (+128,0 miljard, +23,1%), van parels, edelstenen, edele metalen en munten (+122,7 miljard, +24,3%), en van kunststof, rubber en werken daarvan (+108,7 miljard, +19,6%). Anderzijds is de invoer gestegen voor de sectoren van de minerale producten (+307,6 miljard, +73,7%), van machines en electrotechnisch materieel (+204,5 miljard, +17,3%), van de producten van de chemische en aanverwante industrieën (+194,9 miljard, +23,8%), van parels, edelstenen, edele metalen en munten (+130,8 miljard, +28,5%) en van onedele metalen en werken daarvan (+123,3 miljard, +27,7%).

TABELLEN

1. BUITENLANDSE HANDEL VAN BELGIË: MAANDELIJKS VERLOOP

(mijarden franken)

	Uitvoer			Invoer			Handelsbalans			
	Totaal	Intra-EU ^{1 2}	Extra-EU	Totaal	Intra-EU ^{1 2}	Extra-EU	Totaal	Intra-EU ^{1 2}	Extra-EU	
1997	jan.	468,9	356,0	112,9	433,8	306,7	127,1	35,1	49,3	-14,2
	feb.	488,0	366,9	121,1	447,1	325,7	121,5	40,9	41,2	-0,4
	maart	524,0	394,2	129,8	482,3	349,6	132,7	41,7	44,6	-2,8
	april	534,0	401,4	132,7	488,7	344,7	144,0	45,3	56,6	-11,3
	mei	487,2	363,4	123,9	458,2	322,8	135,4	29,0	40,6	-11,6
	juni	536,9	411,2	125,7	487,9	352,2	135,8	49,0	59,0	-10,1
	juli	515,3	372,5	142,8	433,9	303,4	130,5	81,4	69,1	12,3
	aug.	424,8	318,4	106,5	400,9	278,0	122,9	23,9	40,4	-16,4
	sep.	571,0	427,8	143,2	499,3	349,5	149,9	71,7	78,3	-6,6
	okt.	576,6	431,6	145,0	516,2	364,5	151,6	60,4	67,1	-6,6
	nov.	507,2	379,2	128,0	468,0	335,2	132,8	39,2	44,0	-4,9
	dec.	508,9	372,9	136,0	502,8	364,3	138,5	6,1	8,5	-2,5
1998	jan.	515,0	391,9	123,1	467,9	328,6	139,4	47,1	63,4	-16,3
	feb.	531,8	403,6	128,2	499,1	355,8	143,3	32,7	47,8	-15,1
	maart	594,8	456,9	137,8	539,6	382,9	156,7	55,2	74,0	-18,9
	april	556,0	422,5	133,5	511,2	358,1	153,1	44,8	64,4	-19,6
	mei	528,4	400,5	127,9	474,0	333,5	140,6	54,4	67,0	-12,7
	juni	601,7	460,5	141,2	543,9	383,2	160,7	57,8	77,3	-19,5
	juli	542,3	404,4	137,8	473,9	329,8	144,1	68,4	74,7	-6,3
	aug.	437,1	335,3	101,7	437,2	305,0	132,2	-0,1	30,4	-30,5
	sep.	580,8	453,1	127,7	524,1	380,3	143,7	56,7	72,8	-16,0
	okt.	561,6	439,3	122,4	514,5	371,3	143,2	47,1	68,0	-20,9
	nov.	519,5	401,9	117,6	496,6	360,6	136,0	22,9	41,3	-18,4
	dec.	522,3	402,6	119,7	485,9	356,5	129,4	36,4	46,2	-9,8
1999	jan.	485,2	382,1	103,1	444,9	313,0	131,9	40,3	69,1	-28,8
	feb.	505,3	389,7	115,6	472,0	337,3	134,6	33,3	52,4	-19,0
	maart	621,3	480,1	141,3	562,1	400,8	161,3	59,2	79,2	-20,0
	april	539,8	421,1	118,7	493,4	346,7	146,8	46,4	74,4	-28,0
	mei	517,4	392,8	124,6	485,0	336,6	148,4	32,4	56,2	-23,8
	juni	609,0	460,6	148,3	546,3	390,0	156,3	62,7	70,6	-8,0
	juli	550,9	396,9	154,1	473,8	322,7	151,1	77,1	74,1	2,9
	aug.	485,0	374,2	110,8	470,5	325,4	145,1	14,5	48,8	-34,3
	sep.	639,6	491,7	147,9	561,7	392,7	169,0	77,9	99,0	-21,1
	okt.	617,9	467,1	150,7	566,6	397,6	169,0	51,3	69,6	-18,2
	nov.	601,2	464,4	136,8	573,8	403,5	170,3	27,4	60,9	-33,5
	dec.	608,2	457,1	151,2	588,0	424,8	163,2	20,2	32,3	-12,0
2000	jan. v	579,0	439,9	139,1	538,5	372,3	166,2	40,5	67,6	-27,1
	feb. v	656,5	497,9	158,6	617,0	436,4	180,6	39,5	61,6	-22,0
	maart v	745,6	554,9	190,7	681,8	480,2	201,6	63,8	74,7	-10,8
	april v	622,9	473,1	149,8	568,3	391,0	177,3	54,6	82,1	-27,4
	mei v	726,4	533,3	193,1	669,3	443,2	226,1	57,1	90,1	-33,0
	juni v	673,8	511,4	162,4	614,0	423,1	190,9	59,8	88,2	-28,5
	juli v	639,8	459,5	180,2	571,5	384,3	187,2	68,3	75,2	-6,9
	aug. v	579,4	434,8	144,6	597,1	398,7	198,4	-17,7	36,1	-53,8
	sep. v	746,8	547,1	199,7	656,8	454,0	202,8	90,0	93,1	-3,1
	okt. v	747,8	543,1	204,7	664,8	438,3	226,5	83,0	104,8	-21,8
	nov. v	713,6	518,1	195,5	694,4	473,5	220,9	19,2	44,6	-25,4
	dec. v	662,6	481,9	180,7	630,6	442,2	188,4	32,0	39,8	-7,8

¹ Bijgeschatte resultaten - zie punt 6.2. van de methodologische nota op het einde van het Maandbericht.

² Intra-EU: de lidstaten van de EU op 01.01.1995; voor de gegevens van 1994 met inbegrip van Oostenrijk, Zweden en Finland.

2. BUITENLANDSE HANDEL VAN BELGIË: GECUMULEERD VERLOOP

(miljarden franken)

	Uitvoer			Invoer			Handelsbalans		
	Totaal	Intra-EU ^{1 2}	Extra-EU	Totaal	Intra-EU ^{1 2}	Extra-EU	Totaal	Intra-EU ^{1 2}	Extra-EU
1997									
jan.	468,9	356,0	112,9	433,8	306,7	127,1	35,1	49,3	-14,2
jan.-feb.	956,9	722,9	234,0	880,9	632,4	248,6	76,0	90,5	-14,6
jan.-maart	1.480,9	1.117,1	363,8	1.363,2	982,0	381,3	117,7	135,1	-17,4
jan.-april	2.014,9	1.518,5	496,5	1.851,9	1.326,7	525,3	163,0	191,7	-28,7
jan.-mei	2.502,1	1.881,9	620,4	2.310,1	1.649,5	660,7	192,0	232,3	-40,3
jan.-juni	3.039,0	2.293,1	746,1	2.798,0	2.001,7	796,5	241,0	291,3	-50,4
jan.-juli	3.554,3	2.665,6	888,9	3.231,9	2.305,1	927,0	322,4	360,4	-38,1
jan.-aug.	3.979,1	2.984,0	995,4	3.632,8	2.583,1	1.049,9	346,3	400,8	-54,5
jan.-sep.	4.550,1	3.411,8	1.138,6	4.132,1	2.932,6	1.199,8	418,0	479,1	-61,1
jan.-okt.	5.126,7	3.843,4	1.283,6	4.648,3	3.297,1	1.351,4	478,4	546,2	-67,7
jan.-nov.	5.633,9	4.222,6	1.411,6	5.116,3	3.632,3	1.484,2	517,6	590,2	-72,6
jan.-dec.	6.142,8	4.595,5	1.547,6	5.619,1	3.996,6	1.622,7	523,7	598,7	-75,1
1998									
jan.	515,0	391,9	123,1	467,9	328,6	139,4	47,1	63,4	-16,3
jan.-feb.	1.046,8	795,5	251,3	967,0	684,4	282,7	79,8	111,2	-31,4
jan.-maart	1.641,6	1.252,4	389,1	1.506,6	1.067,3	439,4	135,0	185,2	-50,3
jan.-april	2.197,6	1.674,9	522,6	2.017,8	1.425,4	592,5	179,8	249,6	-69,9
jan.-mei	2.726,0	2.075,4	650,5	2.491,8	1.758,9	733,1	234,2	316,6	-82,6
jan.-juni	3.327,7	2.535,9	791,7	3.035,7	2.142,1	893,8	292,0	393,9	-102,1
jan.-juli	3.870,0	2.940,3	929,5	3.509,6	2.471,9	1.037,9	360,4	468,6	-108,4
jan.-aug.	4.307,1	3.275,6	1.031,2	3.946,8	2.776,9	1.170,1	360,3	499,0	-138,9
jan.-sep.	4.887,9	3.728,7	1.158,9	4.470,9	3.157,2	1.313,8	417,0	571,8	-154,9
jan.-okt.	5.449,5	4.168,0	1.281,3	4.985,4	3.528,5	1.457,0	464,1	639,8	-175,8
jan.-nov.	5.969,0	4.569,9	1.398,9	5.482,0	3.889,1	1.593,0	487,0	681,1	-194,2
jan.-dec.	6.491,3	4.972,5	1.518,6	5.967,9	4.245,6	1.722,4	523,4	727,3	-204,0
1999									
jan.	485,2	382,1	103,1	444,9	313,0	131,9	40,3	69,1	-28,8
jan.-feb.	990,5	771,8	218,7	916,9	650,3	266,5	73,6	121,5	-47,8
jan.-maart	1.611,8	1.251,9	360,0	1.479,0	1.051,1	427,8	132,8	200,7	-67,8
jan.-april	2.151,6	1.673,0	478,7	1.972,4	1.397,8	574,6	179,2	275,1	-95,8
jan.-mei	2.669,0	2.065,8	603,3	2.457,4	1.734,4	723,0	211,6	331,3	-119,6
jan.-juni	3.278,0	2.526,4	751,6	3.003,7	2.124,4	879,3	274,3	401,9	-127,6
jan.-juli	3.828,9	2.923,3	905,7	3.477,5	2.447,1	1.030,4	351,4	476,0	-124,7
jan.-aug.	4.313,9	3.297,5	1.016,5	3.948,0	2.772,5	1.175,5	365,9	524,8	-159,0
jan.-sep.	4.953,5	3.789,2	1.164,4	4.509,7	3.165,2	1.344,5	443,8	623,8	-180,1
jan.-okt.	5.571,4	4.256,3	1.315,1	5.076,3	3.562,8	1.513,5	495,1	693,4	-198,3
jan.-nov.	6.172,6	4.720,7	1.451,9	5.650,1	3.966,3	1.683,8	522,5	754,3	-231,8
jan.-dec.	6.780,8	5.177,8	1.603,1	6.238,1	4.391,1	1.847,0	542,7	786,6	-243,8
2000									
jan. v	579,0	439,9	139,1	538,5	372,3	166,2	40,5	67,6	-27,1
jan.-feb. v	1.235,5	937,8	297,7	1.155,5	808,7	346,8	80,0	129,2	-49,1
jan.-maart v	1.981,1	1.492,7	488,4	1.837,3	1.288,9	548,4	143,8	203,9	-59,9
jan.-april v	2.604,0	1.965,8	638,2	2.405,6	1.679,9	725,7	198,4	286,0	-87,3
jan.-mei v	3.330,4	2.499,1	831,3	3.074,9	2.123,1	951,8	255,5	376,1	-120,3
jan.-juni v	4.004,2	3.010,5	993,7	3.688,9	2.546,2	1.142,7	315,3	464,3	-148,8
jan.-juli v	4.644,0	3.470,0	1.173,9	4.260,4	2.930,5	1.329,9	383,6	539,5	-155,7
jan.-aug. v	5.223,4	3.904,8	1.318,5	4.857,5	3.329,2	1.528,3	365,9	575,6	-209,5
jan.-sep. v	5.970,2	4.451,9	1.518,2	5.514,3	3.783,2	1.731,1	455,9	668,7	-212,6
jan.-okt. v	6.718,0	4.995,0	1.722,9	6.179,1	4.221,5	1.957,6	538,9	773,5	-234,4
jan.-nov. v	7.431,6	5.513,1	1.918,4	6.873,5	4.695,0	2.178,5	558,1	818,1	-259,8
jan.-dec. v	8.094,2	5.995,0	2.099,1	7.504,1	5.137,2	2.366,9	590,1	857,9	-267,6

¹ Bijgeschatte resultaten - zie punt 6.2. van de methodologische nota op het einde van het Maandbericht.

² Intra-EU: de lidstaten van de EU op 01.01.1995; voor de gegevens van 1994 met inbegrip van Oostenrijk, Zweden en Finland.

3. BUITENLANDSE HANDEL VAN BELGIË: MAANDELIJKE INDEXCIJFERS

(indexcijfers jaar 1993 = 100)

	Waarden ¹		Hoeveelheid ²		Eenheidswaarden		Ruilvervoet ³
	Uitvoer	Invoer	Uitvoer	Invoer	Uitvoer	Invoer	
1997 jan.	129,4	131,7	119,5	118,2	108,2	111,4	97,2
feb.	134,7	135,7	121,9	119,3	110,5	113,7	97,2
maart	144,6	146,4	131,0	126,7	110,3	115,5	95,5
april	147,4	148,3	133,2	129,4	110,7	114,6	96,6
mei	134,4	139,1	120,7	121,7	111,4	114,3	97,4
juni	148,1	148,1	133,9	129,4	110,7	114,5	96,7
juli	142,2	131,7	126,3	113,6	112,5	115,9	97,1
aug.	117,2	121,7	104,5	103,7	112,2	117,4	95,6
sep.	157,6	151,6	139,8	129,6	112,7	116,9	96,4
okt.	159,1	156,7	142,1	135,0	112,0	116,0	96,5
nov.	139,9	142,1	125,3	123,2	111,7	115,4	96,8
dec.	140,4	152,6	126,2	132,3	111,2	115,3	96,4
1998 jan.	142,1	142,0	125,5	123,1	113,2	115,3	98,1
feb.	146,7	151,5	128,8	131,1	113,9	115,6	98,5
maart	164,1	163,8	144,3	142,8	113,7	114,7	99,1
april	153,4	155,2	135,3	135,3	113,3	114,7	98,8
mei	145,8	143,9	129,9	128,1	112,2	112,3	99,9
juni	166,0	165,1	149,2	144,1	111,3	114,6	97,1
juli	149,6	143,8	134,2	128,2	111,5	112,2	99,4
aug.	120,6	132,7	109,3	117,6	110,3	112,8	97,8
sep.	160,3	159,1	145,9	141,7	109,8	112,2	97,8
okt.	155,0	156,2	142,8	141,0	108,5	110,7	98,0
nov.	143,3	150,7	133,5	137,6	107,4	109,6	98,0
dec.	144,1	147,5	134,5	134,9	107,2	109,3	98,0
1999 jan.	133,9	135,0	124,0	123,4	107,9	109,4	98,6
feb.	139,4	143,3	129,8	131,2	107,4	109,2	98,4
maart	171,4	170,6	157,7	152,8	108,7	111,7	97,3
april	148,9	149,8	136,9	133,4	108,8	112,2	96,9
mei	142,8	147,2	130,6	130,5	109,3	112,8	96,9
juni	168,0	165,8	152,6	146,1	110,1	113,5	97,0
juli	152,0	143,8	135,5	124,1	112,2	115,9	96,8
aug.	133,8	142,8	121,6	125,7	110,1	113,6	96,9
sep.	176,5	170,5	158,3	147,6	111,5	115,5	96,5
okt.	170,5	172,0	152,5	146,6	111,8	117,3	95,3
nov.	165,9	174,2	146,4	146,8	113,3	118,6	95,5
dec.	167,8	178,5	147,6	148,5	113,7	120,2	94,6
2000 jan. v	159,8	163,4	137,0	134,7	116,6	121,3	96,1
feb. v	181,1	187,3	154,2	152,3	117,5	123,0	95,5
maart v	205,7	206,9	174,0	166,1	118,2	124,6	94,9
april v	171,9	172,5	145,1	138,0	118,5	125,0	94,8
mei v	200,4	203,1	165,8	159,8	120,9	127,1	95,1
juni v	185,9	186,4	153,9	145,9	120,8	127,8	94,5
juli v	176,5	173,5	145,4	135,4	121,4	128,1	94,7
aug. v	159,8	181,2	131,2	138,8	121,9	130,5	93,4
sep. v	206,1	199,3	164,6	151,6	125,2	131,5	95,2
okt. v	206,3	201,8	163,9	151,4	125,9	133,3	94,4
nov. v	196,9	210,8	158,0	154,4	124,6	136,5	91,3
dec. v	182,8	191,4	146,0	142,4	125,2	134,4	93,2

¹ Bijgeschatte resultaten - zie punt 6.2. van de methodologische nota op het einde van het Maandbericht.

² Hoeveelheidsindexcijfer IQ = (waarde-indexcijfer IV/indexcijfer van de eenheidswaarden IUW) x 100.

³ Ruilvervoet IT = [(IUVx/IUVm) x 100]

waar

- IT = indexcijfer van de ruilvervoet

- IUVx = indexcijfer van de eenheidswaarden voor de uitvoer

- IUVm = indexcijfer van de eenheidswaarden voor de invoer.

4. BUITENLANDSE HANDEL VAN BELGIË: VERANDERINGSPERCENTAGES, GECUMULEERDE GEGEVENS

(veranderingspercentage ten opzichte van het gemiddelde van vorig jaar)

	Waarden ¹		Hoeveelheid ²		Eenheidswaarden	
	Uitvoer	Invoer	Uitvoer	Invoer	Uitvoer	Invoer
1997						
jan.	3,6	2,8	1,1	0,1	2,5	2,7
jan.-feb.	5,7	4,3	2,1	0,6	3,6	3,8
jan.-maart	9,1	7,6	5,0	2,8	3,9	4,7
jan.-april	11,3	9,7	6,9	4,5	4,1	5,0
jan.-mei	10,6	9,4	6,0	4,2	4,4	5,0
jan.-juni	11,9	10,5	7,2	5,1	4,4	5,1
jan.-juli	12,2	9,4	7,1	3,8	4,7	5,4
jan.-aug.	9,9	7,6	4,8	1,8	4,9	5,7
jan.-sep.	11,7	8,8	6,3	2,7	5,1	5,9
jan.-okt.	13,3	10,1	7,7	3,8	5,2	6,0
jan.-nov.	13,2	10,2	7,5	3,9	5,3	6,1
jan.-dec.	13,1	10,9	7,4	4,5	5,3	6,1
1998						
jan.	0,6	-0,1	-1,1	-0,3	1,8	0,2
jan.-feb.	2,3	3,3	0,1	2,9	2,1	0,4
jan.-maart	6,9	7,3	4,6	7,1	2,2	0,1
jan.-april	7,3	7,7	5,1	7,7	2,1	0,0
jan.-mei	6,5	6,4	4,5	6,9	1,9	-0,5
jan.-juni	8,3	8,1	6,7	8,6	1,6	-0,5
jan.-juli	8,0	7,1	6,5	7,9	1,4	-0,7
jan.-aug.	5,2	5,4	4,0	6,3	1,1	-0,9
jan.-sep.	6,1	6,1	5,2	7,2	0,9	-1,0
jan.-okt.	6,5	6,5	5,9	7,9	0,5	-1,3
jan.-nov.	6,0	6,4	5,8	8,2	0,2	-1,6
jan.-dec.	5,7	6,2	5,8	8,3	-0,1	-1,9
1999						
jan.	-10,3	-10,6	-7,7	-7,8	-2,8	-3,0
jan.-feb.	-8,4	-7,8	-5,6	-4,8	-3,0	-3,1
jan.-maart	-0,7	-0,9	2,1	1,6	-2,7	-2,4
jan.-april	-0,6	-0,8	2,0	1,1	-2,5	-1,9
jan.-mei	-1,3	-1,2	1,0	0,4	-2,3	-1,6
jan.-juni	1,0	0,7	3,2	1,9	-2,1	-1,2
jan.-juli	1,1	-0,1	2,8	0,6	-1,6	-0,7
jan.-aug.	-0,3	-0,8	1,3	-0,2	-1,5	-0,5
jan.-sep.	1,8	0,8	3,1	0,9	-1,3	-0,2
jan.-okt.	3,0	2,1	4,2	1,8	-1,1	0,2
jan.-nov.	3,7	3,3	4,6	2,6	-0,8	0,7
jan.-dec.	4,5	4,5	5,1	3,3	-0,6	1,2
2000						
jan. v	2,5	3,6	-3,0	-2,5	5,6	6,3
jan.-feb. v	9,3	11,1	3,1	3,9	6,0	7,0
jan.-maart v	16,9	17,8	9,8	9,4	6,4	7,7
jan.-april v	15,2	15,7	8,1	7,0	6,6	8,2
jan.-mei v	17,9	18,3	9,9	8,7	7,2	8,8
jan.-juni v	18,1	18,3	9,8	8,2	7,6	9,3
jan.-juli v	17,4	17,1	8,8	6,7	7,9	9,7
jan.-aug. v	15,6	16,8	6,8	5,9	8,2	10,3
jan.-sep. v	17,4	17,9	7,9	6,4	8,8	10,8
jan.-okt. v	18,9	18,9	8,8	6,7	9,3	11,4
jan.-nov. v	19,6	20,2	9,0	7,2	9,7	12,1
jan.-dec. v	19,4	20,3	8,6	6,9	9,9	12,6

¹ Bijgeschatte resultaten - zie punt 6.2. van de methodologische nota op het einde van het Maandbericht.

² $DQ = \frac{((DV + 100)/(DUV + 100)) - 1}{1} \times 100$
 waar
 - DQ = veranderingspercentages van de hoeveelheid
 - DV = veranderingspercentages van de waarden
 - DUV = veranderingspercentages van de eenheidswaarden.

5. BUITENLANDSE HANDEL VAN BELGIË NAAR PARTNERLAND: MAANDELIJKSE CIJFERS

	2000						Handelsbalans (miljarden franken) ^v
	dec.						
	Uitvoer			Invoer			
Totaal (miljarden franken) ^{v 1}	Veranderingen t.o.v. dezelfde maand van vorig jaar (in pct.)	Geregistreerde waarde t.o.v. het bijgeschatte totaal (in pct.) ^v	Totaal (miljarden franken) ^{v 1}	Veranderingen t.o.v. dezelfde maand van vorig jaar (in pct.)	Geregistreerde waarde t.o.v. het bijgeschatte totaal (in pct.) ^v		
Algemeen totaal ^v	662,5	8,9	96,6	630,8	7,3	94,4	32,0
Europese Unie ^v	481,9	5,4	95,3	442,2	4,1	92,1	39,7
Economische en Monetaire Unie ^v	398,9	4,5	95,3	373,6	4,2	92,0	25,3
Frankrijk ^v	113,9	2,9	95,1	84,4	-2,3	91,8	29,5
Luxemburg ^v	12,1	-14,2	95,3	4,0	5,3	91,4	8,1
Nederland ^v	82,2	5,5	95,1	122,2	11,6	91,9	-40,0
Duitsland ^v	108,9	4,4	95,4	100,2	1,0	92,1	8,7
Italië ^v	34,2	2,7	95,3	22,5	-2,2	91,9	11,7
Ierland ^v	7,4	138,7	95,3	14,3	37,5	91,4	-6,9
Portugal ^v	5,4	17,4	95,3	5,5	34,1	95,5	-0,1
Spanje ^v	24,4	8,0	95,8	11,0	-11,3	91,5	13,4
Finland ^v	3,5	-12,5	95,3	5,0	35,1	91,4	-1,5
Oostenrijk ^v	7,0	1,5	95,2	4,5	-26,2	91,5	2,5
Andere landen van de Europese Unie ^v	83,0	10,1	95,7	68,6	3,8	92,7	14,4
Verenigd Koninkrijk ^v	63,8	11,9	95,7	49,1	1,2	93,2	14,7
Denemarken ^v	5,3	3,9	95,0	3,1	10,7	91,4	2,2
Griekenland ^v	4,0	2,6	95,2	1,9	171,4	91,4	2,1
Zweden ^v	9,9	4,2	95,9	14,5	2,8	91,5	-4,6
Overige Europese landen ^v	39,0	14,7	35,8	30,2	30,2	3,2	3,2
IJsland ^v	0,1	0,0		0,1	0,0		0,0
Noorwegen ^v	2,2	-4,3		9,6	128,6		-7,4
Zwitserland ^v	9,3	3,3		5,5	12,2		3,8
Turkije ^v	5,6	9,8		2,4	-14,3		3,2
Polen ^v	5,3	10,4		3,3	13,8		2,0
Tsjechië ^v	2,5	19,1		2,4	60,0		0,1
Slowakije ^v	0,8	33,3		0,6	50,0		0,2
Hongarije ^v	3,5	29,6		2,9	31,8		0,6
Roemenië ^v	0,9	12,5		1,0	11,1		-0,1
Oekraïne ^v	0,9	12,5		0,3	-25,0		0,6
Rusland ^v	4,1	70,8		4,5	-4,3		-0,4
Slovenië ^v	0,5	-28,6		0,3	0,0		0,2
Andere Europese landen ^v	3,2	18,5		2,9	20,8		0,3
Afrika ^v	12,4	6,9		20,1	27,2		-7,7
Algerije ^v	1,7	21,4		3,6	89,5		-1,9
Tunesië ^v	1,3	8,3		1,5	7,1		-0,2
Liberia	0,1	-		0,1	-80,0 ^v		0,0
Ivoorkust ^v	0,4	33,3		0,7	40,0		-0,3
Nigeria ^v	0,8	33,3		0,1	0,0		0,7
Congo (Rep.)	0,1	0,0 ^v		0,0	-		0,1
Congo (Dem.Rep.) ^v	0,5	66,7		1,6	-27,3		-1,1
Angola ^v	0,5	25,0		2,9	26,1		-2,4
Zuid-Afrika ^v	1,7	-10,5		3,2	23,1		-1,5
Andere Afrikaanse landen ^v	5,5	3,8		6,3	46,5		-0,8
Amerika ^v	52,7	41,7		64,5	18,1		-11,8
Verenigde Staten van Amerika ^v	40,1	42,2		47,1	19,5		-7,0
Canada ^v	3,2	14,3		5,1	0,0		-1,9
Mexico ^v	2,4	140,0		2,5	150,0		-0,1
Colombia ^v	0,3	50,0		0,6	-33,3		-0,3
Venezuela ^v	0,3	0,0		0,4	-20,0		-0,1
Brazilië ^v	3,2	60,0		5,5	37,5		-2,3
Chili ^v	0,5	66,7		0,4	-20,0		0,1
Argentinië ^v	0,8	-11,1		0,9	-10,0		-0,1
Andere Amerikaanse landen ^v	2,0	42,9		1,9	-5,0		0,1

5. BUITENLANDSE HANDEL VAN BELGIË NAAR PARTNERLAND: MAANDELIJKSE CIJFERS (VERVOLG)

	2000					
	dec.					
	Uitvoer			Invoer		
Totaal (mil- jarden fran- ken) ^{v 1}	Veranderin- gen t.o.v. dezelfde maand van vorig jaar (in pct.)	Geregi- streerde waarde t.o.v. het bij- geschatte totaal (in pct.) ^v	Totaal (mil- jarden fran- ken) ^{v 1}	Veranderin- gen t.o.v. dezelfde maand van vorig jaar (in pct.)	Geregi- streerde waarde t.o.v. het bij- geschatte totaal (in pct.) ^v	
Azië ^v	67,5	8,2		65,0	5,0	2,5
Libanon ^v	1,1	57,1		0,3	200,0	0,8
Iran ^v	1,2	71,4		0,3	200,0	0,9
Israël ^v	12,5	2,5		7,5	27,1	5,0
Saudi-Arabië ^v	2,2	22,2		0,5	0,0	1,7
Verenigde Arabische Emiraten ^v	2,3	15,0		0,7	75,0	1,6
Pakistan ^v	0,6	50,0		0,4	-33,3	0,2
India ^v	12,8	-12,3		3,8	26,7	9,0
Sri Lanka ^v	0,5	25,0		0,7	-22,2	-0,2
Thailand ^v	1,9	-32,1		4,0	37,9	-2,1
Vietnam ^v	0,3	0,0		1,2	0,0	-0,9
Indonesië ^v	0,9	0,0		3,0	-6,2	-2,1
Maleisië ^v	1,1	-15,4		2,2	-12,0	-1,1
Singapore ^v	1,6	0,0		2,0	81,8	-0,4
Filipijnen ^v	0,4	33,3		0,5	0,0	-0,1
China ^v	5,4	58,8		12,1	5,2	-6,7
Zuid-Korea ^v	2,4	33,3		2,7	8,0	-0,3
Japan ^v	9,3	16,3		14,9	-24,4	-5,6
Taiwan ^v	1,7	-19,0		2,6	18,2	-0,9
Hongkong ^v	5,6	24,4		3,6	125,0	2,0
Andere Aziatische landen ^v	3,5	40,0		1,9	11,8	1,6
Australië en Oceanië ^v	3,3	10,0		3,1	-6,1	0,2
Australië ^v	2,8	12,0		2,4	-7,7	0,4
Nieuw-Zeeland ^v	0,4	0,0		0,6	0,0	-0,2
Andere Oceanische landen ^v	0,1	0,0		0,1	-50,0	0,0
Overige ^v	5,7	90,0		0,1	0,0	5,6

¹ Bijgeschatte resultaten - zie punt 6.2. van de methodologische nota op het einde van het Maandbericht.

6. BUITENLANDSE HANDEL VAN BELGIË NAAR PARTNERLAND: GECUMULEERDE CIJFERS

	2000						Handelsbalans (miljarden franken) ^v
	jan.-dec.						
	Uitvoer			Invoer			
Totaal (miljarden franken) ^{v 1}	Veranderingen t.o.v. dezelfde periode van vorig jaar (in pct.) ^v	Geregistreerde waarde t.o.v. het bijgeschatte totaal (in pct.) ^v	Totaal (miljarden franken) ^{v 1}	Veranderingen t.o.v. dezelfde periode van vorig jaar (in pct.) ^v	Geregistreerde waarde t.o.v. het bijgeschatte totaal (in pct.) ^v		
Algemeen totaal ^v	8.094,2	19,4	98,3	7.504,1	20,3	97,3	590,1
Europese Unie ^v	5.995,0	15,8	97,8	5.137,2	17,0	96,0	857,8
Economische en Monetaire Unie ^v	4.947,3	15,5	97,7	4.291,0	17,3	95,9	656,3
Frankrijk ^v	1.422,4	17,4	97,7	948,6	10,6	95,9	473,8
Luxemburg ^v	163,0	18,5	97,8	43,2	18,7	95,6	119,8
Nederland ^v	1.013,2	17,1	97,7	1.308,8	25,5	95,7	-295,6
Duitsland ^v	1.355,5	12,8	97,7	1.232,0	13,1	96,0	123,5
Italië ^v	445,5	17,9	97,8	295,2	22,1	96,0	150,3
Ierland ^v	62,0	34,2	97,6	169,0	24,1	95,5	-107,0
Portugal ^v	66,1	14,0	97,7	60,7	37,0	97,7	5,4
Spanje ^v	292,4	9,1	97,9	136,2	7,9	96,0	156,2
Finland ^v	44,4	11,0	97,8	50,4	19,1	95,5	-6,0
Oostenrijk ^v	82,6	8,1	97,7	46,7	10,7	95,5	35,9
Andere landen van de Europese Unie ^v	1.047,8	17,2	97,9	846,2	15,6	96,5	201,6
Verenigd Koninkrijk ^v	805,7	18,1	98,0	637,5	19,3	96,8	168,2
Denemarken ^v	65,9	7,3	97,6	34,8	4,5	95,6	31,1
Griekenland ^v	52,2	17,3	97,7	13,0	71,0	95,3	39,2
Zweden ^v	123,8	16,6	97,9	160,7	2,4	95,7	-36,9
Overige Europese landen ^v	489,3	29,1	419,1	43,1	70,2		
IJsland ^v	2,6	36,8		1,3	85,7		1,3
Noorwegen ^v	29,2	1,4		76,9	102,9		-47,7
Zwitserland ^v	123,6	25,6		67,5	18,4		56,1
Turkije ^v	80,6	71,5		33,0	21,8		47,6
Polen ^v	64,8	13,3		42,2	51,2		22,6
Tsjechië ^v	34,5	40,2		25,0	43,7		9,5
Slowakije ^v	9,9	33,8		6,3	-4,5		3,6
Hongarije ^v	42,5	16,1		43,7	19,7		-1,2
Roemenië ^v	10,6	35,9		10,9	49,3		-0,3
Oekraïne ^v	8,1	30,6		5,3	39,5		2,8
Rusland ^v	37,9	46,9		61,8	49,6		-23,9
Slovenië ^v	7,3	17,7		4,2	20,0		3,1
Andere Europese landen ^v	37,3	19,9		40,7	58,4		-3,4
Afrika ^v	154,2	22,5		241,6	25,4		-87,4
Algerije ^v	15,2	39,5		32,2	90,5		-17,0
Tunesië ^v	16,3	19,9		18,3	3,4		-2,0
Liberia ^v	0,5	150,0		5,2	-53,6		-4,7
Ivoorkust ^v	4,8	17,1		8,3	38,3		-3,5
Nigeria ^v	7,9	46,3		1,9	58,3		6,0
Congo (Rep.) ^v	1,6	45,5		1,3	225,0		0,3
Congo (Dem.Rep.) ^v	7,3	108,6		33,1	9,6		-25,8
Angola ^v	4,0	37,9		27,4	35,6		-23,4
Zuid-Afrika ^v	27,4	15,6		52,4	46,0		-25,0
Andere Afrikaanse landen ^v	69,2	14,9		62,0	16,3		7,2
Amerika ^v	618,7	36,5		780,7	21,7		-162,0
Verenigde Staten van Amerika ^v	480,5	36,0		564,7	20,3		-84,2
Canada ^v	33,9	16,9		61,1	28,9		-27,2
Mexico ^v	24,1	115,2		19,3	82,1		4,8
Colombia ^v	3,7	42,3		10,9	2,8		-7,2
Venezuela ^v	5,7	62,9		7,8	21,9		-2,1
Brazilië ^v	34,6	47,2		65,3	30,3		-30,7
Chili ^v	5,1	21,4		6,9	0,0		-1,8
Argentinië ^v	12,7	12,4		14,8	13,8		-2,1
Andere Amerikaanse landen ^v	18,5	27,6		29,8	9,2		-11,3

6. BUITENLANDSE HANDEL VAN BELGIË NAAR PARTNERLAND: GECUMULEERDE CIJFERS (VERVOLG)

	2000					Handelsbalans (miljar- den fran- ken) ^v
	jan.-dec.					
	Uitvoer		Invoer			
Totaal (mil- jarden fran- ken) ^{v 1}	Veranderin- gen t.o.v. dezelfde pe- riode van vorig jaar (in pct.) ^v	Geregi- streerde waarde t.o.v. het bij- geschatte totaal (in pct.) ^v	Totaal (mil- jarden fran- ken) ^{v 1}	Veranderin- gen t.o.v. dezelfde pe- riode van vorig jaar (in pct.) ^v	Geregi- streerde waarde t.o.v. het bij- geschatte totaal (in pct.) ^v	
Azië ^v	751,7	26,9		886,6	30,7	-134,9
Libanon ^v	9,4	4,4		2,1	40,0	7,3
Iran ^v	12,5	33,0		3,7	54,2	8,8
Israël ^v	153,2	25,6		95,5	47,8	57,7
Saudi-Arabië ^v	20,5	13,3		7,5	74,4	13,0
Verenigde Arabische Emiraten ^v	25,4	40,3		14,6	186,3	10,8
Pakistan ^v	5,2	33,3		7,0	6,1	-1,8
India ^v	139,9	12,9		69,8	31,0	70,1
Sri Lanka ^v	7,2	30,9		10,0	19,1	-2,8
Thailand ^v	23,7	32,4		47,9	49,2	-24,2
Vietnam ^v	2,9	20,8		17,3	16,9	-14,4
Indonesië ^v	10,5	32,9		43,8	20,7	-33,3
Maleisië ^v	13,9	47,9		28,4	20,3	-14,5
Singapore ^v	21,0	30,4		20,9	16,1	0,1
Filipijnen ^v	4,7	27,0		5,1	18,6	-0,4
China ^v	54,1	50,7		159,1	33,6	-105,0
Zuid-Korea ^v	29,2	61,3		42,1	44,2	-12,9
Japan ^v	97,1	21,1		217,4	12,6	-120,3
Taiwan ^v	22,3	11,5		34,4	34,4	-12,1
Hongkong ^v	66,8	45,5		31,2	84,6	35,6
Andere Aziatische landen ^v	32,5	31,1		28,4	47,1	4,1
Australië en Oceanië ^v	39,4	37,3		38,5	-3,0	0,9
Australië ^v	33,3	39,9		25,1	-7,4	8,2
Nieuw-Zeeland ^v	4,9	25,6		11,0	-2,6	-6,1
Andere Oceanische landen ^v	1,2	9,1		2,3	43,7	-1,1
Overige ^v	45,9	88,9		0,8	-52,9	45,1

¹ Bijgeschatte resultaten - zie punt 6.2. van de methodologische nota op het einde van het Maandbericht.

7. BUITENLANDSE HANDEL VAN BELGIË NAAR AFDELINGEN VAN HET GEHARMONISEERD SYSTEEM: MAANDELIJKE CIJFERS

		2000						Handelsbalans (miljar-den fran-ken) ^v
		dec.						
		Uitvoer			Invoer			
Totaal (mil-jarden fran-ken) ^{v 1}	Veranderingen t.o.v. dezelfde maand van vorig jaar (in pct.) ^v	Geregi-streerde waarde t.o.v. het bij-geschatte totaal (in pct.) ^v	Totaal (mil-jarden fran-ken) ^{v 1}	Veranderingen t.o.v. dezelfde maand van vorig jaar (in pct.) ^v	Geregi-streerde waarde t.o.v. het bij-geschatte totaal (in pct.) ^v			
Algemeen totaal ^v	662,6	8,9	96,6	630,6	7,2	94,4	32,0	
I Levende dieren en producten van het dierenrijk ^v	17,5	7,4	95,2	15,8	9,7	93,1	1,7	
II Producten van het plantenrijk ^v	16,7	7,1	95,4	17,2	7,5	94,8	-0,5	
III Vetten, oliën, was (dierlijke of plantaardige) ^v	2,4	-14,3	96,2	2,5	-7,4	93,0	-0,1	
IV Producten van de voedselindustrie; dranken en tabak ^v	29,3	-2,7	95,9	25,4	-19,4	92,8	3,9	
V Minerale producten ^v	36,5	35,2	96,5	71,1	36,0	94,6	-34,6	
VI Producten van de chemische en aanverwante industrieën ^v	98,1	7,3	96,5	90,6	21,5	93,4	7,5	
VII Kunststof, rubber en werken ^v	48,8	4,7	95,8	36,0	4,7	93,5	12,8	
VIII Huiden, vellen, leder en werken ^v	2,2	-12,0	95,6	2,0	-23,1	95,8	0,2	
IX Hout en houtskool; kurk en kurkwaren; vlechtwerk ^v	5,2	-7,1	95,4	5,9	9,3	95,1	-0,7	
X Houtpulp; papier en karton; alsmede artikelen daarvan ^v	18,0	-2,7	95,4	19,0	4,4	93,0	-1,0	
XI Textielstoffen en textielwaren ^v	33,7	-2,6	95,9	25,7	-4,8	95,4	8,0	
XII Schoeisel; hoofddekels; paraplu's, e.d. ^v	1,5	-68,8	95,0	3,2	0,0	96,2	-1,7	
XIII Werken van steen, cement; keramische producten; glas ^v	9,2	3,4	95,8	6,9	0,0	93,1	2,3	
XIV Parels, edelstenen, edele metalen; munten ^v	51,1	10,4	99,7	41,7	15,8	99,8	9,4	
XV Onedele metalen en werken ^v	48,4	3,4	95,7	43,2	6,4	93,3	5,2	
XVI Machines, toestellen, toestellen voor beeld en geluid en electrotechnisch materieel ^v	116,8	15,6	96,2	127,8	4,4	94,0	-11,0	
XVII Vervoermaterieel ^v	96,2	17,9	98,0	66,1	-4,8	95,3	30,1	
XVIII Optische en precisie-instrumenten; fotografie; uurwerken; muziekinstrumenten; delen ^v	12,8	6,7	95,8	15,6	-1,9	94,8	-2,8	
XIX Wapens en munitie ^v	1,5	36,4	97,7	0,8	300,0	92,4	0,7	
XX Diverse goederen en producten ^v	12,3	5,1	95,4	13,3	-2,9	94,5	-1,0	
XXI Kunstvoorwerpen ^v	0,2	-33,3	98,6	0,3	50,0	97,3	-0,1	
XXII Goederen nergens elders genoemd ^{v 2}	4,0	36,4	97,0	0,4	300,0	98,5	3,6	

¹ Bijgeschatte resultaten - zie punt 6.2. van de methodologische nota op het einde van het Maandbericht.

² Omvat onder meer uitvoer van complete fabrieksinstallaties, boordprovisie en bunker materiaal, goederen onder geheimhouding en postzendingen.

8. BUITENLANDSE HANDEL VAN BELGIË NAAR AFDELINGEN VAN HET GEHARMONISEERD SYSTEEM: GECUMULEERDE CIJFERS

		2000						
		jan.-dec.						
		Uitvoer			Invoer			Handelsbalans (miljarden franken) ^v
		Totaal (miljarden franken) ^{v 1}	Veranderingen t.o.v. dezelfde periode van vorig jaar (in pct.) ^v	Geregistreerde waarde t.o.v. het bijgeschatte totaal (in pct.) ^v	Totaal (miljarden franken) ^{v 1}	Veranderingen t.o.v. dezelfde periode van vorig jaar (in pct.) ^v	Geregistreerde waarde t.o.v. het bijgeschatte totaal (in pct.) ^v	
Algemeen totaal ^v		8.094,2	19,4	98,3	7.504,1	20,3	97,3	590,1
I	Levende dieren en producten van het dierenrijk ^v	198,6	17,7	97,7	163,2	11,5	96,3	35,4
II	Producten van het plantenrijk ^v	183,7	1,3	97,8	204,4	4,5	97,5	-20,7
III	Vetten, oliën, was (dierlijke of plantaardige) ^v	31,2	-11,4	98,2	28,6	0,0	96,5	2,6
IV	Producten van de voedselindustrie; dranken en tabak ^v	340,7	8,1	97,9	274,3	2,1	96,3	66,4
V	Minerale producten ^v	417,9	73,5	98,2	725,2	73,7	97,0	-307,3
VI	Producten van de chemische en aanverwante industrieën ^v	1.229,7	19,8	98,3	1.013,9	23,8	96,6	215,8
VII	Kunststof, rubber en werken ^v	663,6	19,6	98,0	444,7	16,3	96,8	218,9
VIII	Huiden, vellen, leder en werken ^v	29,6	11,3	97,9	29,0	15,5	97,8	0,6
IX	Hout en houtskool; kurk en kurkwaren; vlechtwerk ^v	76,4	18,5	97,8	78,2	18,0	97,7	-1,8
X	Houtpulp; papier en karton; alsmede artikelen daarvan ^v	225,4	20,9	97,8	224,5	19,0	96,5	0,9
XI	Textielstoffen en textielwaren ^v	447,7	9,0	98,0	366,6	9,3	97,7	81,1
XII	Schoeisel; hoofddekzels; paraplu's, e.d. ^v	66,2	8,7	97,7	56,7	9,9	98,1	9,5
XIII	Werken van steen, cement; keramische producten; glas ^v	125,5	11,4	97,9	88,5	12,3	96,6	37,0
XIV	Parels, edelstenen, edele metalen; munten ^v	627,8	24,3	99,9	590,0	28,5	99,9	37,8
XV	Onedele metalen en werken ^v	682,6	23,1	97,9	568,6	27,7	96,8	114,0
XVI	Machines, toestellen, toestellen voor beeld en geluid en electrotechnisch materieel ^v	1.306,9	24,4	98,2	1.386,7	17,3	97,0	-79,8
XVII	Vervoermaterieel ^v	1.106,5	10,9	99,0	900,9	9,3	97,8	205,6
XVIII	Optische en precisie-instrumenten; fotografie; uurwerken; muziekinstrumenten; delen ^v	128,4	12,2	98,0	179,5	11,9	97,5	-51,1
XIX	Wapens en munitie ^v	9,3	5,7	98,8	4,1	17,1	96,6	5,2
XX	Diverse goederen en producten ^v	140,9	10,2	97,8	166,6	12,1	97,3	-25,7
XXI	Kunstvoorwerpen ^v	4,0	17,6	99,5	2,5	13,6	98,4	1,5
XXII	Goederen nergens elders genoemd ^{v 2}	50,7	5,7	98,5	8,1	17,1	99,5	42,6

¹ Bijgeschatte resultaten - zie punt 6.2. van de methodologische nota op het einde van het Maandbericht.

² Omvat onder meer complete fabrieksinstallaties, boordprovisie en bunker materiaal, goederen onder geheimhouding en postzendingen.

METHODOLOGISCHE NOTA

1 BASIS

1.1 Publicaties

De Nationale Bank van België (NBB) publiceert, voor rekening van het Instituut voor de Nationale Rekeningen (INR), de statistieken van de Buitenlandse Handel van België, in de vorm van:

- een Maandbericht, dat snel een synthetisch beeld geeft van conjuncturele aard;
- een Kwartaalbericht, dat meer gedetailleerde informatie biedt voor analyses; en
- een Jaarboek, met volledige resultaten.

De NBB publiceert ook:

- een maandbericht over de "Algemene handel-Doorvoer" met inbegrip van de doorvoer, en
- een "Gewestelijk" kwartaalbericht met de spreiding over de gewesten van de uitvoer.

1.2 Communautaire grondslag

Deze statistieken worden opgesteld krachtens:

- de Verordening (EEG) nr. 3330/91 van de Raad van 7 november 1991 betreffende de statistieken van het goederenverkeer tussen lidstaten (basisverordening Intrastat);
- de Verordening (EG) nr. 1172/95 van de Raad van 22 mei 1995 betreffende de statistieken van het goederenverkeer van de Gemeenschap en haar lidstaten met derde landen (basisverordening Extrastat).

1.3 Nationale wettelijke grondslag

Deze statistieken steunen ook op:

- de wet van 21 december 1994 houdende sociale en diverse bepalingen, inzonderheid de artikelen 108, f en 109, § 3;
- en het gewijzigde Koninklijk Besluit van 14 januari 1993 waarbij een maandelijks statistiek van het goederenverkeer tussen België en de andere lidstaten van de Europese Gemeenschap wordt voorgescreven;
- aanvullend, op de gewijzigde wet van 4 juli 1962 betreffende de openbare statistiek.

2 STELSEL VAN HET GOEDERENVERKEER

2.1 Stelsel van de bijzondere handel

In principe worden de resultaten gepresenteerd volgens het stelsel van de bijzondere

handel en zijn ze vergelijkbaar met de publicaties uitgebracht door de Europese Unie. De bijzondere handel omvat de invoer en de uitvoer, maar niet de doorvoer (zie punt 2.2).

2.1.1 Invoer

De extracommunautaire invoer en intracommunautaire aankomsten omvatten alle goederen die België binnenkomen bestemd voor het verbruik, alsook die welke alleen in het vrije verkeer gebracht worden; alle goederen met betrekking tot het actieve en passieve veredelingsverkeer (tijdelijke invoer en wederinvoer), met inbegrip van de uitslag uit entrepot voor invoer (maar uitgezonderd de inslag in entrepot).

2.1.2 Uitvoer

De extracommunautaire uitvoer en intracommunautaire verzendingen omvatten alle goederen die België verlaten met definitieve bestemming, met inbegrip van die goederen welke tevoren in het vrije verkeer gebracht werden en daarna verzonden worden naar een andere lidstaat bestemd voor het verbruik; alle goederen met betrekking tot het actieve en passieve veredelingsverkeer (tijdelijke uitvoer en wederuitvoer).

2.2 Stelsel van de algemene handel

2.2.1 Maritieme extracommunautaire doorvoer

Het maandbericht Algemene handel-Doorvoer presenteert de resultaten, uitgedrukt in massa, volgens het stelsel van de algemene handel. Dat omvat in deze publicatie, buiten de bovengenoemde bijzondere handel, een deel van de doorvoerbewegingen, namelijk de extracommunautaire maritieme doorvoer waarbij overslag plaatsvindt in een Belgische haven.

"Doorvoer" of transitu impliceert dat goederen het grondgebied doorkruisen zonder het voorwerp te zijn van een handelstransactie, hoogstens van een overslag tussen vervoersmiddelen. Zulke intracommunautaire transacties, tussen twee lidstaten, kunnen in België niet worden opgetekend.

De extracommunautaire doorvoer slaat bijgevolg enkel op bewegingen tussen enerzijds, derde landen en anderzijds, een lidstaat of andere derde landen.

Uit al deze doorvoerbewegingen komen namelijk alleen deze in aanmerking om opgetekend te worden waarvoor overslag in een Belgische haven plaatsvindt tussen een zeeschip en om het even welk vervoermiddel. Daarbij kan het zowel gaan om goederen die uit een zeeschip gelost worden op een ander vervoermiddel als om goederen die vanuit het land of over het water aangevoerd en op een zeeschip geladen worden, al dan niet via entrepot.

2.2.2 Aanvoer en afvoer

In de publicatie betekent "aanvoer" het geheel van de inkomende doorvoerbewegingen en de invoer, en betekent "afvoer" het geheel van de uitgaande doorvoerbewegingen en de uitvoer. Het ligt voor de hand dat "doorvoer" gelijk staat met een samenhangende inkomende en uitgaande beweging.

Aangezien doorvoer en bijzondere handel op een verschillende manier opgetekend worden, presenteren we geen totalen voor de algemene handel.

3 KWANTITATIEVE GEGEVENS

De resultaten worden verzameld en uitgewerkt in waarde, in massa en in aanvullende eenheden.

3.1 Waarde van de goederen

Al onze publicaties, behalve de Algemene handel-Doorvoer, stellen resultaten voor in waarde, uitgedrukt in Belgische frank (miljarden of miljoenen).

De statistiekwaarde is de waarde aan de Belgische grens. Die waarde omvat zowel bij invoer als bij uitvoer, de prijs af-fabriek van de koopwaar, verhoogd met de kosten voor vervoer en verzekering tot aan de Belgische grens, maar zonder taksen en subsidies. Bij de uitvoer betreft het dus de FOB-prijs, zonder de vervoers- en verzekeringskosten over het buitenlandse traject, daar waar het bij de invoer om een CIF-prijs gaat die de vervoers- en verzekeringskosten in het buitenland moet omvatten.

Voor de resultaten van de intracommunautaire handel vanaf 1998, beschouwen we nochtans de gefactureerde waarde tussen handelspartners in de verschillende lidstaten als representatief voor de statistiekwaarde, zonder bijkomende correcties uit hoofde van vervoers- en verzekeringskosten over het traject in het binnenland of in het buitenland.

Wat veredelingsverkeer en herstelling betreft, bevat de aan te geven waarde ook de kosten van maakloon, veredeling en herstelling, bovenop de intrinsieke waarde van de goederen zelf.

3.2 Massa

Het Jaarboek en de Algemene handel-Doorvoer presenteren de resultaten in massa. In het Maandbericht en het Kwartaalbericht staan indexen van de hoeveelheid naast de waarde-indexen.

Het Jaarboek presenteert de resultaten in nettomassa (in duizenden ton). Dit betreft de massa van de koopwaar, uitgedrukt in kilogram, die

overeenstemt met het eigen gewicht van de goederen zonder dat van de verpakkingen.

Het maandbericht Algemene handel-Doorvoer presenteert de resultaten in brutomassa (in duizenden ton). De brutomassa, uitgedrukt in kilogram, stemt overeen met het eigen gewicht of nettomassa van de goederen, verhoogd met dat van de verpakkingen, maar zonder de extra verpakking eigen aan het vervoer of de vervoermiddelen zelf. Voor de publicatie wordt de brutomassa van de doorvoerbewegingen rechtstreeks opgenomen (via een steekproef gevolgd door extrapolatie), terwijl de brutomassa van de bewegingen van de bijzondere handel verkregen wordt door op de geregistreerde nettomassa een verhoudingsgetal "bruto/netto" toe te passen dat afgeleid wordt uit een steekproef van alle bewegingen, geklasseerd per NSTR-indeling (zie punt 4.1.5). Die omrekeningstabel wordt regelmatig herzien.

3.3 Aanvullende eenheden

Voor sommige goederen, in de Goederenaamlijst van een merkteken voorzien, is een aanvullende eenheid voorgeschreven die een betere maatstaf is van de verhandelde hoeveelheid: het aantal stuks, het aantal paar, de vierkante of kubieke meter, enz. Deze aanvullende eenheden worden gepubliceerd in het Jaarboek (in duizenden eenheden), ter vervanging van de nettomassa. Zij vervangen de massa voor de berekening van de indexcijfers van de eenheidswaarden voor de betrokken producten.

4 KWALITATIEVE GEGEVENS

4.1 Indeling van de goederen

De goederen worden ingedeeld volgens verschillende classificatiesystemen. Het Maandbericht gebruikt het Geharmoniseerd Systeem terwijl de andere publicaties de resultaten ook volgens andere classificatieschema's ordenen.

4.1.1 Geharmoniseerd Systeem (GS) / Gecombineerde Nomenclatuur (GN)

Het Geharmoniseerd Systeem inzake de omschrijving en codering van goederen in 6 cijfers werd ontwikkeld door de Werelddouaneorganisatie. Het Bureau voor de Statistiek van de Europese Unie (Eurostat) heeft dat uitgebreid om te komen tot de Gecombineerde Nomenclatuur in 8 cijfers. Deze laatste, uiterst gedetailleerde nomenclatuur, wordt in de Europese Unie aangewend, om de basisgegevens op te tekenen alsook om de resultaten te verspreiden.

Het Maandbericht en het Gewestelijk Kwartaalbericht vermelden het eerste niveau, nl. de 21 afdelingen, het gewone Kwartaalbericht het

eerste en het tweede niveau, nl. de 21 afdelingen en de 98 hoofdstukken HS/GN. Het Jaarboek geeft alle significante onderverdelingen van de Gecombineerde Nomenclatuur (GN8). Dit zijn alle onderverdelingen waarvoor de handel op een jaar, in invoer of uitvoer, 1 miljoen BEF of duizend ton bereikt (eventueel na afronding).

De jaarlijkse publicatie ten behoeve van de aangevers van de Goederennaamlijst intrastat, met de beschrijving van alle GN-onderverdelingen, is ook beschikbaar voor de gebruikers van de statistieken; deze uitgave vermeldt ook de NSTR-nomenclatuur.

4.1.2 Standaard Internationale Classificatie voor de Internationale Handel (SITC)

De SITC (revisie 3) werd ontwikkeld door het Statistiekbureau van de Organisatie der Verenigde Naties. Zij deelt de goederenstromen in volgens meer geschikte economische criteria. Het Kwartaalbericht presenteert de resultaten op de eerste twee niveaus, de sectie en de afdeling, alsook indexen per groep van secties.

4.1.3 Classificatie in Grote Economische Categorieën (CGEC)

De CGEC(BEC) is een macro-economische synthese van de SITC, met nadruk op het economische gebruik van de producten. Het Kwartaalbericht presenteert de 19 groepen van producten van de CGEC.

4.1.4 Nomenclatuur van economische Activiteiten in de Europese Gemeenschap (NACE)

De NACE (revisie 1), ook Algemene Systematische Bedrijfsindeling genoemd, verdeelt de goederen volgens de sectoren van economische activiteit. De NACE-BEL nomenclatuur, die voor eigen gebruik in België ontwikkeld is door het Nationaal Instituut voor de Statistiek, is een uitbreiding van de NACE op haar laagste niveau. 140 van de 500 klassen zijn nog eens in onderklassen ingedeeld. Het Kwartaalbericht presenteert de eerste twee niveaus: de afdeling en de groep.

4.1.5 Eenvormige goederennomenclatuur voor de vervoerstatistieken (NSTR)

De NSTR (revisie 1 van 1976) ontwikkeld door het Bureau voor de Statistiek van de Europese Unie deelt de goederen in volgens de behoeften van de vervoersstatistieken. De classificatie vindt plaats door conversie van de basisgegevens, opgetekend volgens de Gecombineerde Nomenclatuur, of door directe indeling in de NSTR door de NBB. Het maandbericht Algemene handel-Doorvoer presenteert het eerste niveau van 10 hoofdstukken.

4.2 Partnerland

Voor de extracommunautaire bijzondere handel (met derde landen), is het partnerland bij invoer altijd het land van oorsprong, behalve wanneer dat een EU-lidstaat is; in dat geval, kiezen we voor het land van herkomst. Voor de intracommunautaire handel (met EU-lidstaten), is het partnerland altijd de lidstaat van herkomst. Bij intra- en extracommunautaire uitvoer is alleen het land of de lidstaat van bestemming op het ogenblik van de verzending bekend.

Voor bepaalde gevallen van oorsprong of bestemming gelden begrippen die van toepassing zijn bij de douane, zoals "hoge zee", "scheepsbevoorrading" en "bunkering".

Het Maandbericht geeft alle werelddelen en, buiten de EU, de belangrijkste handelspartners. Het betreft die landen waarmee de jaarlijkse invoer of uitvoer ongeveer 5 miljard BEF bereikt.

Het Kwartaalbericht en het Gewestelijk Kwartaalbericht geven alle werelddelen en, buiten de EU, de landen waarmee de jaarlijkse handel betekenisvol is. Het betreft die landen waarmee de jaarlijkse invoer of uitvoer ongeveer 1 miljard BEF bereikt.

Het Jaarboek geeft de volledige lijst van alle landen.

Gegevens over de niet met name genoemde landen zijn ook beschikbaar via een abonnement op detailresultaten.

Het maandbericht Algemene handel-Doorvoer vermeldt altijd het land van herkomst (bij aanvoer) - ongeacht de oorsprong - en het land van bestemming (bij afvoer). Voor elke transactie is een koppel "land van herkomst/land van bestemming" beschikbaar: één van beide kan een EU-lidstaat zijn, het andere is een derde land. Dit maandbericht geeft alle werelddelen en, buiten de EU, de belangrijkste derde landen. Voor deze publicatie behoren de leveringen aan boord van Belgische zeeschepen tot de ladingen en zijn ze mee opgenomen onder de rubriek "Diverse" bij uitvoer.

4.3 Specifieke gegevens voor de algemene handel

Het maandbericht Algemene handel-Doorvoer presenteert bepaalde gegevens zoals gebruikelijk voor de vervoersstatistieken.

4.3.1 Vervoerswijze

De resultaten worden gepresenteerd met de afzonderlijke rubriek "zeevervoer" omwille van de coherentie en de vergelijkbaarheid van de maritieme doorvoer en de bijzondere handel die met hetzelfde vervoermiddel verloopt bij grensoverschrijding. Voor de doorvoer is ofwel de binnenkomende, ofwel de uitgaande beweging maritiem; zeevervoer omvat in principe

ook wagons, motorvoertuigen, aanhangwagens, opleggers e.a., geladen op een zeeschip. De tegenbeweging kan ook maritiem zijn of om het even welke andere vervoerswijze: in hoofdzaak binnenscheepvaart, spoorvervoer of wegvervoer. Het gegeven vervoerswijze van tegenbeweging staat ter beschikking op het niveau van de gedetailleerde transactie.

4.3.2 Plaats van lading, lossing of overlading

De resultaten worden gepresenteerd volgens de belangrijkste Belgische havens, zowel wat de maritieme doorvoer betreft als de bijzondere handel (tot 1997). De overslag is namelijk het lossen en laden van het ene op het andere vervoermiddel (of tussen twee zeeschepen) op een plaats die in een havengebied ligt. Voor deze publicatie zijn enkel de havens van Antwerpen, Gent en Zeebrugge betekenisvol.

5 BRONNEN

5.1 Intra- en extracommunautaire bijzondere handel

5.1.1 Extracommunautaire handel

De handel met derde landen, de zogeheten extracommunautaire handel, wordt waargenomen op grond van douanedocumenten (Extrastat-stelsel).

5.1.2 Intracommunautaire handel

De handel met EU-lidstaten, de zogeheten intracommunautaire handel, wordt waargenomen aan de hand van het Intrastat-stelsel, waarbij ruim 20.000 Belgische ondernemingen rechtstreeks rapporteren. Het betreft de ondernemingen die op jaarbasis meer dan de drempel van 10 miljoen BEF aan aankomsten en/of verzendingen met EU-lidstaten optekenen. De samenstelling van de EU is altijd die van 1 januari 1995 (met 15 lidstaten).

Voor de jaren 1993 tot 1997 komen de resultaten van de handel tussen België en het Groot-hertogdom Luxemburg uit de waarneming van de invoer en de uitvoer verricht door Statec, het Luxemburgse statistiekbureau (zie ook § 6.4).

5.2 Algemene handel: maritieme extracommunautaire doorvoer

De extracommunautaire maritieme doorvoer wordt in hoofdzaak waargenomen op grond van douanedocumenten, opgesteld op naam van invoerders of uitvoerders die niet in België gevestigd zijn, en aangeboden bij inkleding of uitklaring in een Belgische haven. Die documenten staan te onze beschikking, ofwel rechtstreeks, ofwel gedurende een beperkte tijd nodig om de essentiële statistische informatie op te tekenen. De populatie van die docu-

menten maakt het voorwerp uit van een gestratificeerde steekproef, voortgaand op de brutomassa, volgens een vooraf vastgesteld schema aangepast aan de bron van de documenten (in het onderste stratum wordt bijvoorbeeld één document op 30 geselecteerd, in het middelste één op 20 en in het bovenste stratum alle documenten op exhaustieve wijze).

6. WIJZE VAN OPSTELLING VAN DE RESULTATEN

6.1 Ramingen, voorlopige en definitieve cijfers

Vanaf de publicatie van de resultaten van het jaar 2000 wordt in het maandbericht 6 weken na het einde van de maand een snelle raming van het totaal van de intra- en extracommunautaire stromen gepubliceerd. De eerste raming wordt de volgende maand vervangen door een eerste versie van de voorlopige gedetailleerde maandresultaten. Deze voorlopige resultaten worden verbeterd naarmate de controles vorderen over de gegevens. Verbeteringen en late antwoorden worden verwerkt in resultaten van de betrokken maanden of kwartalen, alsook in de gecumulmeerde resultaten. Bij het afsluiten van het statistiekjaar, waarop de publicatie van het Jaarboek volgt, zijn de resultaten definitief.

De eerste resultaten van de cijfers voor de maritieme doorvoer zijn nauwelijks aan wijzigingen onderhevig.

6.2 Bijzondere handel: bijschatting van de intracommunautaire handel

Alle resultaten over de handel met de lidstaten worden bijgeschat.

Voor laattijdige antwoorden gebeurt dat met de volgende methode, het zogeheten "constant staal". De resultaten van de ondernemingen die voor de betrokken statistiekmaand geantwoord hebben, worden vergeleken met hun cijfers van de overeenstemmende maand van het vorige jaar. Zo krijgt men een verandingspercentage dat daarna toegepast wordt op de volledige resultaten van die betrokken maand van het vorige jaar.

Bovendien doen we alle kwartalen en bij de vaststelling van de definitieve cijfers, een bijkomende schatting op basis van de gegevens van de BTW, onder andere voor de schatting van de handel van de ondernemingen die zich onder de Intrastat-drempel bevinden.

De uitkomst van deze bijschatting wordt in alle statistische reeksen verwerkt in waarde, massa en aanvullende eenheden. Zodoende geven

al onze publicaties coherente bijgeschatte resultaten.

6.3 Indexcijfers van de buitenlandse handel (basis 1993 = 100)

Het indexcijfer van de eenheidswaarden, berekend aan de hand van de formule van Fischer, steunt op de geobserveerde prijzen van elke productcode van de GN8, per eenheid van massa of per aanvullende eenheid; een filter elimineert te kleine vertrekwaarden of extreme variaties. Voor de niet-industriële diamant nemen we de prijs vastgesteld door de Hoge Raad voor de Diamant te Antwerpen.

Het indexcijfer van de waarden steunt op de bijgeschatte gegevens per productcode van de GN8.

Het indexcijfer van de hoeveelheden is het resultaat van de deling van het indexcijfer van de waarden door het indexcijfer van de eenheidswaarden. De berekeningen gebeuren telkens ten opzichte van het gemiddelde van het vorige jaar waarna de resultaten van jaar tot jaar in ketting berekend worden (met basisjaar 1993 = 100). Qua coherentie is het jaarlijkse indexcijfer gelijk aan het gecumuleerde indexcijfer van de twaalf maanden van het jaar en stemmen de indexcijfers per afdeling van de SITC in het Kwartaalbericht overeen met de algemene indexcijfers in het Maandbericht. De veranderingspercentages worden uitgedrukt ten opzichte van de gemiddelde waarde van het voorgaande jaar.

6.4 Bijzondere handel: gewestelijke spreiding van de uitvoer

België is verdeeld in drie Gewesten: het Vlaamse Gewest, het Waalse Gewest en het Brussels Hoofdstedelijk Gewest (in 't kort, Brussels Gewest). Binnen deze federale staatsstructuur zijn bepaalde economische bevoegdheden, waaronder de exportpromotie, aan het gewestelijke niveau toegewezen. Deze publicatie komt tegemoet aan de behoefte om over statistische informatie te beschikken voor het beleid.

Voor de toepassing van de Nomenclatuur van territoriale eenheden voor de statistiek (NUTS) ontwikkeld door Eurostat, stemt deze verdeling in gewesten overeen met het eerste niveau (NUTS-1) en die in provincies met het tweede (NUTS-2).

De spreiding over de gewesten van de uitvoercijfers gebeurt volgens deze methodologie. Sedert 1993 worden de individuele transacties van de buitenlandse handel, zowel de intracommunautaire als de extracommunautaire, opgetekend met het BTW-nummer van de aangevende onderneming. Die laatste infor-

matie stelt ons in staat de transactie toe te wijzen aan een gemeente, een arrondissement, een provincie en een gewest.

Gewoonlijk vindt de aangifte plaats per onderneming en niet apart per vestiging. Om die reden wordt een aanvullende enquête verricht bij die ondernemingen die vestigingen hebben in twee of drie gewesten teneinde voor elk GN-product de verdeling van de uitvoer over de gewesten te kennen, zoals bepaald door de plaats van fabricage of van opslag van het uitgevoerde product.

De aanvankelijke resultaten worden zodoende verbeterd, om het "hoofdzeteffect" weg te werken, dat erin bestaat dat de uitvoer van een bepaald gewest toegewezen wordt aan een ander gewest omdat zich daar de administratieve zetel van de onderneming bevindt. Voor een beperkt aantal ondernemingen kon deze enquête niet verricht worden, waardoor er een rubriek 'Gewest onbepaald' bestaat.

Sedert 1947 tekent Statec (het Luxemburgse Statistiekbureau) de invoer vanuit België op. Tot 1997 wordt deze Belgische uitvoer in sommige tabellen opgenomen, zonder verdeling over de gewesten. De Luxemburgse ondernemingen die de invoer uit België aangeven zijn namelijk niet op de hoogte van het gewest van oorsprong in België.

Vanaf 1998 tekenen we de handel tussen België en het Groothertogdom Luxemburg op in België en verschijnt die bijgevolg in de publicaties zoals de handel met andere landen.

Het Maandbericht en het Gewestelijk Kwartaalbericht bevatten enkel de gewestelijke spreiding van de uitvoer; geen enkele ventilatie vindt plaats met betrekking tot de invoer. In het Maandbericht zijn de onbepaalde gedeelten pro rata verdeeld over de resultaten per gewest.

6.5 Algemene handel: extrapolatie van de maritieme doorvoer

De waarnemingen uit de gestratificeerde steekproef worden geëxtrapoleerd aan de hand van het omgekeerde van de maat voor de steekproeftrekking. De massa van het onderste stratum wordt zo bijvoorbeeld met 30 vermenigvuldigd en die van het middelste met 20. De parameters voor die methode zijn zodanig gekozen dat het totale resultaat in bruto-massa kan gegarandeerd worden binnen een nauwkeurighedsinterval van meer of minder dan 1% met een betrouwbaarheid van 95%. De nauwkeurigheid van de deelresultaten (per variabele) van dit algemene totaal is minder betrouwbaar, afhankelijk van het relatieve aandeel van de bedoelde variabele in het algemene totaal; de betrouwbaarheid bedraagt ten hoogste 95%.

BIBLIOGRAFISCHE REFERENTIES

"Regionalisering van de statistieken van de Buitenlandse Handel van België", Kwartaalbericht van de gewestelijke resultaten van Belgische uitvoer, 1993-1995 (bijzonder nummer), INR, Brussel, december 1996, blz 6-14.

"Nieuwe bijschattingen van de statistieken van de Buitenlandse Handel van België", Maandbericht van de statistieken van de Buitenlandse Handel van de BLEU, 1995 - definitieve cijfers, INR, Brussel, oktober 1997, blz 6-14.

"Overgangstabel van de BLEU-resultaten volgens de nationale definitie naar de Belgische

resultaten volgens de communautaire definitie", Maandbericht van de Statistieken van de Buitenlandse Handel van België, 1998-01, INR, Brussel, april 1998, blz 5-6.

"Wijzigingen in hoofdstuk 8: 'De Statistieken van de Buitenlandse Handel'", Statistisch tijdschrift van de Nationale Bank van België, 1998-II, blz 12-20.

"Nieuwe indexcijfers van de Buitenlandse Handel", Maandbericht van de statistieken van de Buitenlandse Handel van België, 1998-04, INR, Brussel, juli 1998, blz 5-8

VERSPREIDING

1 METHODOLOGISCHE INFORMATIE

Uitgebreidere methodologische informatie over de inhoud en de bewerkingswijze van de statistische resultaten, werd gepubliceerd in sommige afleveringen van onze tijdschriften. De bibliografische referenties staan in voetnoot onder de gepubliceerde tabellen. Die artikels zijn als overdruk beschikbaar. Een volledige brochure met methodologische toelichting is in voorbereiding.

De personen die dergelijke inlichtingen wensen te krijgen, kunnen terecht bij de Nationale Bank van België, dienst Statistiek Buitenlandse Handel, de Berlaimontlaan 14, 1000 Brussel, tel. (02) 221 40 97, fax (02) 221 30 30.

2 ABONNEMENTEN OP ONZE TIJDSCHRIFTEN

De kenmerken van onze publicaties en abonnementsvoorwaarden zijn als volgt:

- Maandbericht "Statistieken van de Buitenlandse Handel" (België); 12 nummers per jaar + bijzonder nummer met definitieve cijfers (20 p.). Abonnement 1998: 81,79 EUR; los nummer 7,43 EUR, ISSN 1372-8962 (Nederlands), ISSN 1372-8954 (Frans).

- Kwartaalbericht "Statistieken van de Buitenlandse Handel" (België); 4 nummers per jaar + bijzonder nummer met definitieve cijfers (80 p.). Abonnement 1998: 81,79 EUR; los nummer 26,03 EUR, ISSN 1372-8989 (Nederlands), ISSN 1372-8970 (Frans).

- Jaarboek "Statistieken van de Buitenlandse Handel" (België). Gepubliceerd per jaar met definitieve cijfers (700 p.), voorlopige prijs: 54,52 EUR

- Maandbericht "Statistieken van de Buitenlandse Handel: Algemene handel-Doorvoer" (België); 12 nummers per jaar (ongeveer 16 p.); bijzondere nummers met de resultaten 1996 en 1997. Abonnement 1998: 81,79 EUR; los nummer 7,43 EUR, ISSN 1372-8946 (Nederlands), ISSN 1372-8938 (Frans).

- Kwartaalbericht "Statistieken van de Belgische uitvoer: Gewestelijke cijfers"; 4 nummers per jaar (80 p.); een bijzonder nummer is verschenen met de resultaten 1993-1995 Abonnement 1998: 81,79 EUR; los nummer 26,03 EUR, ISSN 1372-7923 (Nederlands), ISSN 1372-7931 (Frans).

- Goederennaamlijst Intrastat 1998. Jaarlijkse publicatie van de Gecombineerde Nomenclatuur; prijs: 14,87 EUR (Nederlands, Frans of Duits); bevat ook de NSTR-nomenclatuur.

De gedetailleerde reeksen van de Buitenlandse Handel staan ook op de statistische CD-ROM van de Nationale Bank van België.

Een synthese staat op de internet-website: <http://www.nbb.be>

Alle publicaties over Buitenlandse Handel, uitgebracht namens het INR, zijn verkrijgbaar bij de Nationale Bank van België, dienst Documentatie, de Berlaimontlaan 14, 1000 Brussel, tel. (02) 221 20 33, fax (02) 221 31 63.

Het Jaarboek is eveneens te koop bij de Belgische Dienst voor de Buitenlandse Handel (BDBH), dienst Statistiek, WTC Toren 1, Koning Albert II-laan 30, 1000 Brussel, tel. (02) 206 35 11, fax (02) 203 18 12.

3 BESCHIKBARE NUMMERS VAN VORIGE TIJDSCHRIFTEN

Onze vorige publicaties die sloegen op de statistieken van de Buitenlandse Handel van de Belgisch-Luxemburgse Economische Unie en die de resultaten geven tot eind 1997, blijven beschikbaar tot uitputting. In die statistieken wordt het goederenverkeer tussen België en het Groothertogdom Luxemburg niet opgenomen.

- Maandbericht "Statistieken van de Buitenlandse Handel" (BLEU), jaren 1995 tot 1997; 12 nummers per jaar + bijzonder nummer met definitieve cijfers (20 p.). Bijgeschatte cijfers; los nummer 7,43 EUR, ISSN 1372-1224 (Nederlands), ISSN 1372-1232 (Frans)

- Kwartaalbericht "Statistieken van de Buitenlandse Handel (BLEU), jaren 1995 tot 1997; 4 nummers per jaar + bijzonder nummer met definitieve cijfers (80 p.). Geobserveerde resultaten zonder bijschattingen, los nummer 26,03 EUR, ISSN 1371-0141 (Nederlands), ISSN 1371-0133 (Frans).

- Jaarboek "Statistieken van de Buitenlandse Handel (BLEU), jaren 1995 en 1996. Gepubliceerd per jaar met definitieve cijfers (700 p., geobserveerde resultaten zonder bijschattingen, prijs : 54,52 EUR

- Goederennaamlijst 1996,1997. Jaarlijkse publicatie van de Gecombineerde Nomenclatuur; gratis, tot uitputting (Nederlands, Frans of Duits); bevat ook de NSTR-nomenclatuur.

4 ABONNEMENTEN OP GEDETAILLEERDE RESULTATEN

De levering van meer gedetailleerde resultaten van de Buitenlandse Handel "op maat" is mogelijk in de vorm van een abonnement. De verspreiding gebeurt door de Belgische Dienst voor de Buitenlandse Handel (BDBH), dienst Statistiek, WTC Toren 1, Koning Albert II-laan 30, 1000 Brussel, tel. (02) 206 35 11, fax (02) 203 18 12.

Voor meer inlichtingen kunt u ook terecht bij de Nationale Bank van België, dienst Statistiek Buitenlandse Handel, de Berlaimontlaan 14, 1000 Brussel, tel. (02) 221 40 97, fax (02) 221 30 30.

De verspreiding van de vervoersstatistieken valt onder de bevoegdheid van het Nationaal Instituut voor de Statistiek, Leuvenseweg 44, 1000 Brussel, tel. (02) 548 62 11, fax (02) 548 62 62.

INFO

INFO PUBLICATIES

PAPIEREN

	F	N	E	Per nummer	Abonnement	Frequentie
Algemene statistiek						
Statistisch tijdschrift	<input type="checkbox"/>	<input type="checkbox"/>	<input type="checkbox"/>	26,03 €	94,19 €	4/jaar
Statistisch tijdschrift - Maandelijkse bijwerking	<input type="checkbox"/>	<input type="checkbox"/>	<input type="checkbox"/>	-	52,05 €	8/jaar
Economische indicatoren	<input type="checkbox"/>	<input type="checkbox"/>	<input type="checkbox"/>		gratis	12/jaar
Perscommuniqué - conjunctuuronderzoek	<input type="checkbox"/>	<input type="checkbox"/>	<input type="checkbox"/>		gratis	12/jaar
Buitenlandse handel						
Maandbericht (België)	<input type="checkbox"/>	<input type="checkbox"/>	-	7,43 €	81,79 €	13/jaar
Kwartaalbericht (België)	<input type="checkbox"/>	<input type="checkbox"/>	-	26,03 €	81,79 €	5/jaar
Kwartaalbericht (Gewestelijke resultaten)	<input type="checkbox"/>	<input type="checkbox"/>	-	26,03 €	81,79 €	4/jaar
Algemene handel - Doorvoer	<input type="checkbox"/>	<input type="checkbox"/>	-	7,43 €	81,79 €	12/jaar
Jaarboek van de buitenlandse handel	<input type="checkbox"/>	<input type="checkbox"/>	-	54,52 €	-	1/jaar
Nationale rekeningen						
Kwartaalaggregaten	<input type="checkbox"/>	<input type="checkbox"/>	-	6,20 €	19,83 €	4/jaar
Regionale rekeningen	<input type="checkbox"/>	<input type="checkbox"/>	-	19,83 €	-	1/jaar
Deel 1 - Raming van de jaarlijkse aggregaten	<input type="checkbox"/>	<input type="checkbox"/>	-	12,39 €	-	1/jaar
Deel 2 - Gedetailleerde rekeningen en tabellen	<input type="checkbox"/>	<input type="checkbox"/>	-	19,83 €	-	1/jaar
Deel 3 - Aanbod- en gebruikstabellen en vaste activa	<input type="checkbox"/>	<input type="checkbox"/>	-			
Globaal abonnement Nationale rekeningen	<input type="checkbox"/>	<input type="checkbox"/>	-		59,49 €	8/jaar

Beschikbaar op

<http://www.nbb.be/DQ/N/planningPapPub.htm>

CD-ROM

De trimestriële cd-rom bevat een extract van de statistische tijdreeksdatabase van de Nationale Bank van België, en is beschikbaar in het Nederlands en het Frans.

Naast data vindt u enkele methodologische nota's die verduidelijking geven omtrent de tabellen in het Statistisch tijdschrift. Ten slotte kunt u er eveneens de meest recente versie van dit tijdschrift op consulteren en afdrukken.

CD-ROM Belgostat	<input type="checkbox"/>	<input type="checkbox"/>	-	25,00 €	60,00 €	4/jaar
CD-ROM Jaarboek van de buitenlandse handel	<input type="checkbox"/>	<input type="checkbox"/>	-	25,00 €		1/jaar

INTERNET WEBSITE

Onze Internet site is te raadplegen op het volgende adres : <http://www.nbb.be/DQ/N/homen.htm>

MAILINGLIST

Inschrijving op de mailinglist voor statistische publicaties in PDF-formaat

Beschikbaar op: <http://www.nbb.be/DQ/N/bestel.htm>

IDENTIFICATIE

Naam:	
Firma en BTW n°:	
Adres :	
Tel. of fax:	
E-mail adres:	

Fax NBB: **02/221 31 34**